

R
560.5
477

財政旬刊

山東省政府財政廳公報編輯處印行

第十卷第一期

南京圖書館藏

財政旬刊第九卷第十二期目錄

最近重要工作情形

館陶縣慮前縣長誤征二十二年災緩丁漕奉省令分別發還

城武縣經征丁漕對於逾限未完花戶擬請加收滯納費一成應准試辦

電催各縣迅將四月份征起上忙地丁剋速報解

本屆地方財政會議議決整頓初勘災案及實行緊縮政策辦法通行遵照

本屆地方財政會議議決各縣學田應由縣政府第三科科長會同第五科科長查明列表具報仰即轉行遵照

奉令撥民團第五路指揮部築壘工作器具費擬請由二十二

年度省預備費項下開支

奉令撥民團第二路指揮部修理第一連營房費擬請由二十二度省預備費項下開支

堂邑縣請示三四五科派警出差旅費准由縣府旅費項下開支

禹城縣二十二年二三兩月分政費及孤貧口糧請款憑單縣長滿章已令飭補正

令文登縣查照包商于爲觀呈詞遵照前令查明復奪

統計

山東省政府財政廳金庫民國二十三年四月上旬收支旬報表

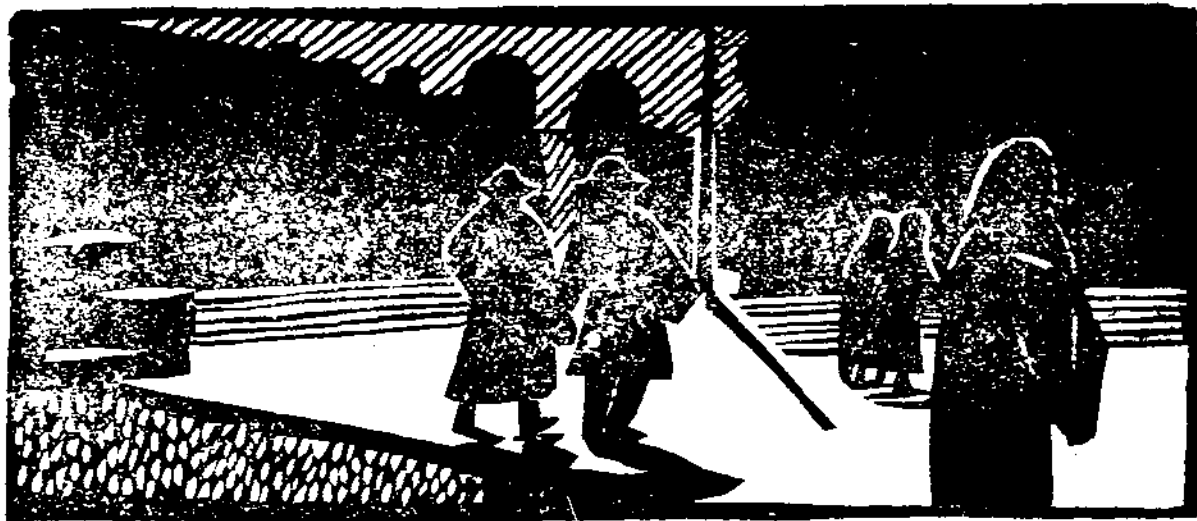
山東平市官錢總局廣告

本局辦理各種存款放款其他銀行業務並經

省政府財政廳特許發行一角二角五角銀角券及二十枚五十枚一百枚銅元券共六種完糧納稅一律通準用備另儲隨時兌現每月將發行統計公告一次俾供衆覽以符本局發行公開之旨現奉 令籌備儲蓄業已就緒專爲各儲零星活期定期各種儲蓄存款而設利息優厚手續敏捷如蒙

惠顧請

駕臨 敝局 接洽無任歡迎



財政旬刊

章則

山東省試辦田賦征收處縣分按月支配經費辦法

最近重要工作情形

本年二月間本廳召集第四屆財政會議議決修改會計規程第

二十六七兩條已由廳呈請省府審查

令各縣縣長改良征收附捐辦法以免入不敷出

奉省令據民團第五路指揮部呈報由所屬各縣派攤購置水壺

飯包皮帶背槍帶價款數目仰轉飭遵照辦理

試辦田賦征收處縣分按月支配經費辦法業經呈奉省府核准



長山縣境膠濟路局更換孝婦河鋼橋修築便道請將佔地免糧
已轉奉國府照准令飭遵照

令館陶縣縣長據臨清營業稅局代電尖莊鎮商民拒絕調查營
業稅仰轉飭該處商民遵照向章納稅

遵令查核民國日報社經費擬編列二十三年度概算行政費內
所有代領轉發手續仍照現行案內辦理已呈復省府鑒核
遵核山東反省院二十三年度追加經費概算書復核屬實似應
照准所請由二十三年度省預備費項下借支以期有着呈復
鑒核提會公決施行

統 計

山東省政府財政廳金庫民國二十三年四月中旬收支旬報表

導報

國內唯一時代刊物

每日出版式大張

印	消	材	言
紙	揭	編	論
張	發	輯	載
精	良	新	明
美	痛	穎	確

總社北平梁家園

濟南分社城內葛貝巷

財政旬刊

章則

●山東省試辦田賦征收處縣分按月支配經費辦法

第一條 山東省試辦征收處縣分，按月支配經費，悉依本辦法之規定。

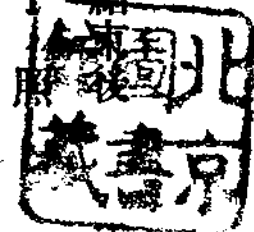
第二條 本辦法遵照

省政府第二百八十二次政務會議議決案，就各該縣原有丁漕征費，並由查出民欠項下酌提七成，作為征收處經費，遇有因災蠲緩年分，仍實行緊縮政策。

第三條 各縣征收處經費，每年自一月至六月，按照上忙地丁實征數，其中應支征費及民欠提成若干，分月開支

章則

，但先支八成，其餘俟上忙結束後，再行補支，（例如上忙地丁



額征數，應支征費及民欠提成四千元，業經列入預算，本應按每月六百六十餘元開支，如果上年被災，本年剔除災前溢完應行流抵部分，及青黃不接緩至麥後或秋後啓征部分，下餘實應支征費及民欠提成三千元，即按每月五百元開支，但在上忙地丁尚未結束以前，每月先支四百元，餘俟結束後再支。）

第四條 各縣征收處經費，自七月至十二月，按照下忙地丁及冬漕實征數，其中應支征費及民欠提成若干，分月

開支，但先支五成，其餘俟忙漕結束後，再行補支。（例如下忙地丁及冬漕，照額征數，應支征費及民欠提成五千元，業經列入預算，本應按每月八百三十餘元開支，如果本年遇有災傷，剔除蠲緩部分，實應支征費及民欠提成四千元，即按每月六百六十餘元開支，但在忙漕尚未結束以前，每月先支三百三十餘元，餘俟結束後再支。）

第五條

各縣征收處，一月二月兩個月經費，應俟上忙開征後支給，七月八月兩個月經費，應俟下忙開征後支給。

第六條

各縣如遇災情奇重，約計蠲緩在五成以上者，征收處經費如何支發，

第七條

應立即專電請示。
各縣征收處經費，於上忙結束時，按照實征數目，核明應支一月至六月經費若干，一併呈請填發支付命令。下忙及冬漕結束時，按照實征數目，核明應支七月至十二月經費若干，一併呈請填發支付命令。

第八條

各縣征收處經費，應於每年七月底以前，造具一月至六月六個月計算書，次年二月底以前，造具七月至十二月六個月計算書，並各附單據粘存簿，收支對照表等件，呈送財政廳核辦。

第九條

本辦法如有未盡事宜，得隨時提出修正。

第十條

本辦法自呈奉
省政府核准公布之日施行。

最近重要工作情形

●本年二月間本廳召集第四屆財政會議議決修改會計規程第二十六七兩條已由廳呈請省府審查

查本年二月間本廳召集第四屆財政會議，據本廳第一科科长王藻麟提議，各縣地方收支月報，應如何嚴定限制，以期造報劃一案，當經大會議決，甲月收支月報，及計算書，均改以乙月末日以前造送爲限，縣地方會計規程第二十六七各條由廳修正，紀錄在。除由廳修正後，呈請省政府發交單行法規委員會審查，並分行外，已抄發議案分令各縣遵照。

附原提案一件

查縣地方各機關，每月支出計算書，按

最近重要工作情形

照縣地方暫行會計規程第二十六條之規定，應於乙月五日以前編支甲月支出計算書及各項憑證單據，呈由縣政府令財政局（即現第三科）轉送財政監察委員會審查，並於第二十七條規定，各機關如屆規定限期，延不編造，上月份支出計算書及憑證單據，縣政府不得填發該月經費之支付命令，規定纂嚴，並由財政廳通令各縣限每月將地方收支各款，編制收支月報，年度終了，彙造年度決算，分別送廳審核，實爲稽核收支監督財政之基本辦法，乃如各縣有因情形特殊，每月收支月報，恒數月延不造送，以致縣地方年度決算書，亦無法編製，一縣之延誤，牽及整個決算之編製，關係甚大，未可忽視，似應嚴定限制，以期造報齊一但限制辦法須顧

及事實究竟如何可使收齊一之效，相應提請大會討論。

●令各縣縣長改良征收附捐辦法以免入不敷出

案查本年二月二十七日，本廳召集第四屆地方財政會議，冠縣第三科長宋維熙提議，改良征收附捐辦法，以杜積弊，而利地方，請公決案。又金鄉縣第三科長王東嶽提議各縣附捐催征辦法，應促嚴定，以免入不敷出，可否請公決案。當經大會併案討論，議決，原則通過，由廳根據第二屆財政會議，整理縣地方財政征收方法議決案。重申前令，嚴責各縣遵照。紀錄在案。查各縣地方附捐及雜捐款產，係屬地方公款。與正賦並重，經於二十年根據第二屆財政會議議決案，嚴定督飭辦法四項，通飭遵辦在案。誠

恐日久玩生，奉行或有不力，既經各該縣科長等提議改良，亟應重申前令，務各遵照規定辦法，負責實行，不得稍涉疏忽，致干勒追，已分別通令各縣遵照矣。

●奉省令據民團第五路指揮部呈報由所屬各縣派攤購置水壺飯包皮帶背槍帶價款數目仰轉飭遵照辦理

案奉省政府財字第一八九四號訓令內開：「案據民團總指揮部呈稱案據民團第五路指揮部張驥伍呈稱：案奉鈞部需乙字第一一三號訓令內開：案查該部呈請發給混成團服裝器具一案到部，當經據情轉請在案。茲奉山東省政府財字第二三五號訓令內開。案據

財政廳廳長王向榮呈稱；案奉鈞府財字第五八一二號訓令以據民團總指揮部呈請發給民團第五路指揮部混成團服裝器具一案，抄發原軍令即查案核辦具報等因奉此。查民團第五路係於本年奉令新編，所有該指揮部請領之服裝器具等件，自應查照各路成案分別核發，以資應用，計原單請領各件，有已歸冬季服裝製發者，有應照他路成案飭歸該指揮部所屬各縣攤款購置者，有應准緩案由廳製發，暨來廳領價自行購置者，謹分項繕單，詳加說明，呈請鑒核；可否照單分發之處理合具文呈復鈞府鑒核示遵。等情；附呈請單一份，據此。除指令准予照單分發外，合行抄發原件令仰該部，即便轉飭知照此令。等因奉此，合行抄發清單令仰該指揮即便遵照，此令。並附發清單一紙，條載第二項，

內開：行軍鉛製水壺行軍飯包，皮腰帶，步槍槍背帶四項，前據民團第一路指揮部，請領上項服裝，奉鈞府訓令，飭即查核具復察奪等因，經即由廳擬復，准予援照二十二年冬間成案，仍令各縣，按照調部人數分別攤款繳由該部，自行購置等情呈奉指令照准在案，該部事同一律，應准按實有士兵人數。自行購置，款由該部所屬各縣，各按調部人數攤繳，官佐者不發。各等因，奉此，遵查職部共由所屬各縣，抽調戰鬥兵六百八十九名，共應購置鉛質水壺，行軍飯包，皮腰帶步槍槍背帶，各六百八十九件，經職飭商核實估計，一再儉減，行軍鉛鐵水壺連同布套皮帶每件需洋九角，共需六百二十元一角，皮腰帶每件需洋八角，共需洋五百五十一

元二角，步槍槍背帶每件需洋三角四分，共需洋二百三十四元二角六分，總共需洋二千零二十五元六角六分，按照調部士兵人數，平均分攤，計每有一送部士兵應攤洋二元九角四分，謹按職部所屬卽墨等十六縣，調部人數多寡，分別派攤，擬具數目清單，除令飭所屬各縣，按照單開數目卽日攤繳，以便飭商承辦，用濟急需外，理合檢同清單一紙備文呈請鑒核，伏祈轉請飭廳備案，實爲公便。等情；據此，理合檢同原單呈請鈞府鑒核俯賜轉飭財政廳查核備案，實爲公便。等情；附呈清單一紙，據此，除指令外，合行抄發原單，令仰該廳，卽便查核備案，並具報備查此令。等因。奉此。除呈報省政府暨分令外，已抄發原單，分令各縣長遵照辦理。

附原清單一紙

四

山東民團第五路指揮張驥伍謹將奉令准予由所屬各縣攤派購置水壺飯包皮腰帶槍背帶價款縣區數目繕單恭呈鑒核

計開

卽墨調部團兵共五十名每名應攤洋二元九角四分共應攤洋一百四十七元
濰陽調部團兵共三十五名每名應攤二元九角四分共應攤洋一百零二元九角
福山調部兵共五十三名每名應攤洋二元九角四份共應攤一百五十五元八角二分
膠縣調部團兵共九十名每名應攤洋二元九角四分共應攤洋二百六十四元六角
高密調部團兵共九十名每名應攤洋二元九

角四分共應攤洋二百六十四元六角

黃縣調部團兵共三十名每名應攤洋二元九

角四分共應攤洋八十八元二角

蓬萊調部團兵共三十名每名應攤洋二元九

角四分共應攤洋八十八元二角

昌邑調部團兵共五十二名每名應攤洋二元

九角四分共應攤洋一百五十二元八角八分

平度調部團兵共二十一名每名應攤洋二元

九角四分共應攤洋六十一元七角四分

掖縣調部團兵共四十名每名應攤洋二元九

角四分共應攤洋一百一十七元六角

招遠調部團兵共三十五名每名應攤洋二元

九角四分共應攤洋一百零二元九角

海陽調部團兵共三十名每名應攤洋二元九

角四分共應攤洋八十八元二角

棲霞調部團兵共二十三名每名應攤洋二元

九角四分共應攤洋九十七元零二分

文登調部團兵共四十名每名應攤洋二元九

角四分共應攤洋一百一十七元六角

牟平調部團兵共三十名每名應攤洋二元九

角四分共應攤洋八十八元二角

榮成調部團兵共三十名每名應攤洋二元九

角四分共應攤洋八十八元二角

以上派攤洋二千零二十五元六角六分

●試辦田賦征收處縣分按月支配經

費辦法業經呈奉省府核准

案查試辦田賦征收處縣分每月應支經費

，前經本廳擬具支配辦法，呈請省政府鑒核

在案。茲奉財字第五零八七號指令內開：「

呈及附件均悉。案經本府第三百零七次政務

會議、議決，「照准」。仰即遵照。此令。」

等因。奉此，業經抄發本廳原呈，及山東省

試辦田賦征收處縣分按月支配經費辦法，令該縣政府遵照。

附抄呈一件

案查本省組織田賦征收處，以查出民欠最多之章邱惠民臨清恩縣單縣等五縣爲試辦區域，各就額征丁漕應支之經費，及查出民欠項下提出七成，作爲征收處經費，遇有因災蠲緩年分，仍實行緊縮政策，業經呈奉鈞府提交第二百八十二次政務會議議決照准，令飭各該縣趕速籌備，於二十三年上忙實行在案。現在試辦征收處各縣，多已造具預算，呈送到廳，所有各月應支數，若不明定標準，恐災歉之年，收入短少，而征收處經費，仍照原預算開支，致虧庫款。茲擬上年經費先發八成其餘俟上忙結束後補發，下半年經費先發五成，其餘俟下忙結束後補發，以

免遇有災歉，發生困難，並規定試辦征收處縣分按月支配經費辦法，俾資遵守。所有擬議緣由，是否有當，理合抄錄支配經費辦法備文呈請鈞府鑒核示遵。

●長山縣境，膠濟路局更換孝婦河

鋼橋，修築便道，請將佔地免糧

一案，已轉國府照准令飭遵照。

案奉省政府民字第二四八七號訓令以准內鐵財三部會咨，爲長山縣境，膠濟路局更換孝婦河鋼橋，修築便道，請將佔用民地，豁免糧賦一案，業經會呈行政院，呈奉國民政府指令照准，咨請查照飭遵等由，令即轉飭遵照等因，經即轉令長山縣政府遵照，並

飭於城市，及佔地處所，廣貼佈告，俾衆週知。

●令館陶縣縣長據臨清營業稅局代電，尖莊鎮商民，拒絕調查營業稅。仰傳諭該處商民遵照向章納稅。

案據臨清營業稅局局長劉襄忱文代電稱，臨清縣城西南尖莊鎮地方商民，自開辦營業稅，乃本年三月，有少數商民，拒絕調查，聲言地屬館陶，反對在臨清納稅，請示如何辦理。等情，據此。查尖莊鎮商店營業稅，向歸臨清營業稅局征收有案，自應照舊辦理，以一事權。該鎮商民，拒絕調查，殊屬不合。除電復外，已令館陶縣縣長立即傳諭尖莊鎮商民遵照向章，向臨清營業稅局納稅。

最近重要工作情形

、勿得抗違干咎。

●遵令查核民國日報社經費擬編列二十三年度概算行政費內所有代領轉發手續仍照現行案辦理已呈復省府鑒核

案奉省府財字第二四二五號訓令內開：

「案據山東民國日報社社長兼經理李江秋呈稱竊查本社二十三年度經常費歲出預算書業經造具完竣理合備文呈送鈞府鑒核准予備查以憑列入省地方預算實爲公便」。等情，附呈預算書三份，據此，查該社經費，自二十二年九月份起，改由本府代領轉發，業經令知該廳有案。茲據前情，除指令外，合行檢發原書，令仰該廳，即便查核辦理。此令。等因，計發預算書三份，奉此。遵經按照奉

發預算，復加查核，所列該社經費總額三萬元，與現行概算總數相符，擬懇准照原請列入二十三年度省地方概算，惟查此款二十二年度概算原列黨務費內，現在管轄轉移，擬自二十三年度起，改編行政費內，獨列科目，所有鈞府代領轉發手續，仍照現行案辦理，以資便利。現已呈復省府鑒核施行。

●遵核山東反省院二十三年度追加經費概算書復核屬實似應准照所請由二十三年度省預備費項下借支以期有着呈復鑒核提會公決施行

案奉省府財字第二四六二號訓令內開：

案據山東反省院院長陳蘊奇呈，以本院院址，原係借用山東第一監獄女監，其他如工廠

炊場浴室等，隨時向第一監獄借用，自去年修正反省院條例頒佈施行後，依法應送之反省人，較昔增加一部，本院現無餘房可資容納，實有另覓地址，以圖擴充之必要。關於經費方面，依照現行修正條例，院長及管理主任，均設有專職，且須增加訓育員，一員，及增加反省人名額等項費用，統計二十三年度共需增一萬二千五百二十五元，懇於總預備費項下借支。並懇先行撥給相當房屋，及臨時修建費，以資修建，而便整理等情，計呈概算書二份，據此。經提第三百零四次政務會議議決，令財政廳核復，檢發概算，令即遵照辦理。此令。等因，並發概算書一份，奉此。遵查二十二年度山東反省院經費，共列二萬九千四百三十六元，該院擬增二

十三年度院長俸薪四千八百元，管理主任一千九百二十元，訓育員，一員一千九百二十元，看守工餉九百一十二元，服裝費九十元，反省人衣被席扇一百八十三元，膳費二千七百元，共增一萬二千五百二十五元。復核

所列各項，尙屬核實，似應准照所請，由二十三年度省預備費項下借支，以期有著。至所請臨時修建費一節，擬俟所請擴充房屋奉准確定後，再行另案辦理。是否有當，業經呈復省府鑒核提會公決施行。

最近重要工作情形



統 計

山東省政府財政廳金庫民國二十三年四月中旬收支旬報表

計 開

收入之部

- 一、收上旬結存洋七十四萬八千四百三十七元五角三分
- 一、收二十二年度歲入金
 - 收田賦洋一十八萬三千零一十元零一角
 - 收營業稅洋八萬四千四百八十元零八角一分
 - 收契稅洋八萬八千零二十七元九角
 - 收行政收入洋九千九百七十六元八角
 - 收財產收入洋六千五百三十四元八角七分
 - 收事業收入洋二千二百一十六元六角三分
 - 收其他收入洋二萬三千九百五十三元
 - 收無糧地繳價洋五十八元四角二分

統 計

統 計

收定額歸還洋一十元

收預算外收入洋三萬二千四百六十元零一角

一、收前年度未收訖

收田賦洋八千五百四十七元六角一分

收營業稅洋九千六百零三元

收契稅洋四千六百一十一元七角九分

收財產收入洋四元五角九分

收預算外收入洋一百五十四元五角四分

以上共計收入洋一百二十萬零二千零八十八元三角八分

支出之部

一、支二十二年歲出金

支黨務費洋一萬一千二百元

支行政費洋四萬五千五百七十三元四角

支司法費洋一萬九千八百三十三元

支公安費洋四千四百七十九元

支財務費洋五千八百四十九元

支教育文化費洋一十四萬七千三百四十四元零五分

支建設費洋一萬五千元正

支債務費洋一萬五千四百三十九元九角三分

支協助費洋三萬元正

支預備費洋一萬三千六百一十四元一角四分

一、支前年度未付訖

支黨務費洋三百元

支行政費洋一百五十元

支司法費洋九百四十八元

支財務費洋一萬零七百零六元四角三分

支教育文化費洋三千四百九十二元二角

支總預備費洋一萬七千二百一十八元五角一分

以上共計支洋三十四萬一千一百五十七元六角六分

本旬結存

以上收支兩抵實結存洋八十六萬零九百三十元零七角二分

統 計

統

計



本報價目

零售	每期大洋一角
半年	十八期大洋一元八角
全年	三十六期大洋三元六角
外埠郵費	免加

中華民國二十三年四月三十日出版

第十卷第一期

每册定價大洋一角

編輯者 山東省政府財政廳公報編輯處

發行者 山東省政府財政廳

印刷所 益興美術印刷公司

南濟 三大馬路小緯二路
電話九百八十九號

山東省民生銀行總行通告

本行收足資本總額六百萬元專辦存款放款貼現匯

兌儲蓄農工貸款及銀行一切業務如蒙

惠顧委辦無任歡迎

濟南行址

商埠二馬路緯三路

電報掛號四九二〇
電話一九九四一四〇