

144

國立中央研究院
社會科學研究所

專 刊

第五號

中國北部的兵差與農民

王寅生

薛品軒 石凱福

1-6042

上海
中華民國二十年
(1931)

中國北部的兵差與農民



3 0646 8825 6

目 次

	頁
本著原料.....	I
兵差底形式和重量.....	I
兵差底實際負擔者.....	20
附錄	
全國負擔兵差的各縣縣名.....	36
清苑全縣各村所徵的兵差總值.....	52
本著圖表索引.....	73

54097

本著原料

I 實地調查表冊

- (1) 國立中央研究院社會科學研究所和北平社會調查所,河北省清苑縣村戶經濟調查表,1930年,1,773冊(現存國立中央研究院社會科學研究所社會學組)。
- (2) 國立中央研究院社會科學研究所和北平社會調查所,河北省清苑縣分村經濟調查表,1930年,78冊(現存地全上)。

II 通信調查文件

- (3) 國立中央研究院社會科學研究所社會學組,兵差通信調查表,1931年,10份。
- (4) 清苑縣兵差處自十八年五月起至十九年九月三十日止城鄉分成攤交墊欠一覽表(清苑縣鄉區公民代表劉香亭先生抄寄國立中央研究院社會科學研究所社會學組)。
- (5) 陽曲縣農務局長李毓華先生致國立中央研究院社會科學研究所社會學組電,1931年6月12日。
- (6) 清苑縣鄉區公民代表劉香亭先生致國立中央研究院社會科學研究所社會學組函,1930年11月15日。
- (7) 清苑縣兵差處龍振南先生致國立中央研究院社會科學研究所社會學組函,1930年11月15日。
- (8) Francis Smith 旅行綏遠報告,1930年6月1日。

¹本著註解中指明所用原料的出處時,一概只引該原料底編號,如(1),(2),(3)等,不再把該原料底名稱詳細寫出,以求簡單。

III 公署案卷

- (9) 清苑縣縣政府兵差處, 攤墊款冊, 1929-1930年, 2冊(現存清苑縣縣政府兵差處)。
- (10) 清苑縣縣政府兵差處, 攤墊款單, 1930年, 1件(現存地全上)。
- (11) 清苑縣縣政府兵差處, 糧銀冊, 1冊(現存地全上)。
- (12) 國民政府賑災委員會, 甘肅請賑案卷, 1928—1931(現存南京國民政府賑災委員會)。
- (13) 國民政府賑災委員會, 陝西請賑案卷, 1928—1931(現存地全上)。
- (14) 陝西省政府, 陝西各縣災况調查表, 1928年, 77頁(現存地全上)。
- (15) 國民政府賑災委員會, 山西請賑案卷, 1928—1931(現存地全上)。

IV 公署報告

- (16) 陝西糧林總監部, 陝西糧林總監一週紀實, 長安, 1928年, 1冊。
- (17) 山東省政府財政廳, 山東財政公報, 歷城, 1929-1930。
- (18) 山西清理財政局, 山西全省財政沿革利弊說明書 (1910年左右), 2冊。
- (19) 河南省政府民政廳, 河南民政月刊, 開封, 1928。
- (20) 西康公報社, 西康公報, 1930-1931。
- (21) 國民政府內政部, 全國行政區域表, 1931(油印)。
- (22) 清苑縣財政局, 編村一覽表 (1929或1930), 27頁(油印)。
- (23) 遼寧省政府財政廳, 遼寧財政月刊, 瀋陽, 1929-1930。
- (24) 吉林省政府民政廳, 吉林民政月刊, 吉林, 1930。
- (25) 福建省政府財政廳, 福建財政廳月刊, 1929。
- (26) 賑務委員會, 賑務月刊, 南京, 1930。
- (27) 陝西省賑務會, 陝西各縣最近災情統計表, 1930年, 38頁(石印)。
- (28) 陝西省賑務會, 十九年各縣災情統計表, 1930(石印)。

V 報章雜誌書籍

- (29) 大公報,天津, 1901年, 1929年3月—1931年5月。
- (30) 河南民報,開封, 1929年11月—1930年5月。
- (31) 民意晚報,長安, 1931年2月—5月。
- (32) 中央日報,南京, 1930年10月—1931年5月。
- (33) 晉陽日報,太原, 1929年11月—1931年5月。
- (34) 廈門民鐘報,廈門, 1929年11月—1930年9月。
- (35) 新隴日報,皋蘭, 1931年2月—3月。
- (36) 白日新聞,成都, 1929年1月—6月。
- (37) 申報,上海, 1882年, 1894年, 1900年, 1911年, 1912年, 1915年12月—1916年, 1920年, 1922年, 1924年—1925年1月, 1929年1月—1931年5月。
- (38) 新聞報,上海, 1929年2月—1931年5月。
- (39) 時事新報,上海, 1929年2月—1931年5月。
- (40) 天津益世報,天津, 1922年—1923年1月。
- (41) 上海新報,上海, 1862年—1864年, 1871年。
- (42) 貴陽三民日報,貴陽, 1929年11月—1930年7月。
- (43) 滿洲報,大連, 1930年5月—1931年5月。
- (44) 秦東日報,大連, 1930年5月—1931年5月。
- (45) 盛京時報,瀋陽, 1929年2月—1931年5月。
- (46) 民國日報,上海, 1929年2月—1931年5月。
- (47) 時報,上海, 1929年5月—1931年1月。
- (48) 重慶商務日報,巴縣, 1929年11月—1931年5月。
- (49) 安徽民國日報,懷寧, 1929年11月—1930年8月。
- (50) 福建民國日報,閩侯, 1929年11月—1931年3月。
- (51) 武漢日報,漢口, 1930年4月—1931年5月。
- (52) 湖南國民日報,長沙, 1929年11月—1931年5月。
- (53) 山東民國日報,歷城, 1930年2月—1931年5月。
- (54) 河北民國日報,北平, 1929年2月—4月。
- (55) 濟南日報,歷城, 1929年11月—1930年3月。
- (56) 福州閩報,閩侯, 1929年12月—1931年5月。
- (57) 江西工商報,南昌, 1929年11月—1931年5月。

- (58) 廣東七十二行商報, 番禺, 1929年11月—1931年5月。
- (59) 星洲日報, 新嘉坡, 1930年9月—1931年5月。
- (60) 南洋商報, 新嘉坡, 1930年9月—1931年2月。
- (61) 天津人民日報, 天津, 1931年1月—2月。
- (62) 日日新聞, 上海, 1930年11月3日, 11日。
- (63) 社會新報, 雲南, 1930年6月—7月。
- (64) 香港小日報, 香港, 1930年4月。
- (65) 天津民國日報, 天津, 1931年1月—2月。
- (66) 西北文化日報, 長安, 1931年3月11日。
- (67) 杭州民國日報, 杭縣, 1929年11月—1931年5月。
- (68) 南京京報, 南京, 1929年3月—4月。
- (69) 國民新聞, 上海, 1929年9月26日。
- (70) 三民晚報, 上海, 1929年12月18日。
- (71) 响報, 上海, 1930年12月29日。
- (72) 西北文化促進會, 西北(月刊), 北平, 1929。
- (73) 河南大學農學院, 農學院季刊, 開封, 1930。
- (74) 新陝西月刊編輯委員會, 新陝西月刊, 長安, 1931。
- (75) 村治月刊社, 村治月刊, 北平, 1929。
- (76) 東方雜誌(半月刊), 上海, 1928—1929。
- (77) 生活(週刊), 上海, 1930。
- (78) 諭摺彙存, 1874—1901年, 24冊, 22卷。
- (79) 國立中央研究院 歷史語言研究所, 明清史料, 北平, 1930年, 4冊。
- (80) 林文忠公政書, 甲, 乙, 丙3集, 20冊。
- (81) 陳嘉榆等, 湘潭縣志, 1889年, 12卷。
- (82) 吳承恩等, 沁州復續志, 1881年, 4冊, 4卷。
- (83) 東亞同文會, 支那省別全誌, 東京, 1920, 卷17。
- (84) 賀長齡, 皇朝經世文編, 1826年, 60冊, 120卷。
- (85) 葛士澂, 皇朝經世文續編, 上海宏文閣本, 1888年, 24冊, 120卷。
- (86) 顧頡剛, 古史辨, 北平, 第1冊, 第3版, 1926; 第2冊, 初版, 1930。

- (87) 宋本十三經注疏附校勘記,脈望仙館石印本, 1887。
(88) 國語,上海商務印書館四部叢刊本, 4 册。
(89) 荀子,湖北崇文書局本, 1875, 2 册。
(90) 韓非子,湖北崇文書局本, 1875, 4 册。
(91) 支偉成,管子通釋,上海, 1924, 2 册。
(92) 班固,前漢,上海久敬齋石印本, 1905, 12 册, 100 卷。
(93) Charles Bell, *The People of Tibet*, London, 1928。
(94) 謝彬,新疆遊記,上海,第 7 版, 1929。
(95) 半粟,中山出世後中國六十年大事記,上海, 1928。
(96) 孫嘉會,中華民國史,北京, 1927。
(97) 孟世傑,中國最近世史,天津, 1926, 4 册。

兵差底形式和重量

兵差是用軍事名義臨時派徵而以力役實物爲主要形式的一種賦稅。從氏族社會以後，社會生產底組織者變爲社會底統治者，他們爲維持當時的社會制度起見，不得不向被統治的生產者抽取一種賦稅。往後，社會底生產方式逐漸進展，賦稅底形式也就隨着變更。

中國的賦稅制度，關於它的記載，在古書中，最早是見於公歷紀元前 9 世紀左右的作品詩底大雅小雅上，到現在至少已有 2900 年的歷史。¹ 在最初 600 年間的賦稅是呈現着力役和實物的混合形式的。當時租和稅完全不分，給田地與人民耕種的人也就是軍政上管理人民的人；他們向人民所徵取的東西，究竟那一部分是稅，那一部分是租，無從去劃分。他們迫着一般人民一方面用着自備的工具替他們造屋，築臺，充當一切勞役；一方面供應衣服，食糧和各種生活用品；戰時更要帶着自己的車，馬，軍械，糧秣替他們築壘，修城，防守，攻戰。例如魯僖公要打淮夷徐戎，他不但使他底人民去當兵服役；而且，命令他們「善敕乃甲冑，敵乃干，……備乃弓矢，鍛乃戈矛，礪乃鋒刃，……峙乃糗糧，……峙乃楨幹，……峙乃芻藜」。² 爾這地方底人民對於他們底領主不但應該「八月載績，……爲公子裳」，「十月納禾稼」，「一之日于貉，取彼狐狸，爲公子裘」和「二之日……獻豨於公」；而且必須「晝爾于茅，宵爾索綯，亟其乘屋」地「上入執宮功」。³ 這是紀元前 3 世紀以前的賦稅底主要形式。貨幣形式的賦稅雖然在

¹ 大雅小雅底著作年代是根據顧頡剛先生底意見(見(86),第1册,頁114)決定的。比大雅小雅更早的周頌和書大誥等篇中沒有說及賦稅的。大雅的棗,公劉,崧高,韓奕,小雅的采芣,林杜,鴻雁,北山,何草不黃等篇中都有講到力役或實物稅的地方。

² 見費誓((87),宋本尚書注疏附校勘記,周書,頁31-32)。費誓據余永梁柴野的時代考((86),第2册,頁75-81)的結論,係魯僖公所作。

³ 見爾風七月((87),宋本毛詩注疏附校勘記,卷7,頁12-16)。



紀元前六七世紀以前便已存在，¹但是一直到紀元前4世紀為止，只是運用在少數的商人身上，對於一般人民並沒有什麼貨幣賦稅底徵收。²

紀元前3世紀以後，一部分力役形式的賦稅代以貨幣繳納；³貨幣形式的賦稅漸見重要。但是兩漢時代政府底用費大半依靠實物的田稅；六朝，隋，唐更加注重實物底徵收。當時實物形式的賦稅顯然地佔居最主要的地位。一直到唐朝中葉，8世紀末年，楊炎底「兩稅法」實行，實物形式的賦稅經一度的打擊；15世紀中年田稅折收「金花銀」，16世紀又施行「一條鞭」底稅法，實物稅底範圍更加縮小；實物稅底徵收纔成爲次要的形式。

但是從1912年以來，中國各省底賦稅，一般地已經沒有一種不是用貨幣繳納。⁴差不多只有兵差一種還是以力役實物底徵收做它底主要形式。

兵差是兼有力役，實物，貨幣3種形式的。有時只徵1種，有時兼徵2種，有時3種統統徵收。就我們所知道的關於1929和1930兩年的兵差形式有明白記載的381縣看，徵過錢的267縣，實物的242縣，力役的135縣。⁵徵過力役實物的共有268縣，超出徵過錢的縣數。

力役和實物形式的兵差在數量上更遠多於貨幣形式的兵差。1930年10月至1931年3月晉南屯留襄垣沁縣3縣因爲駐軍所供應的兵差平均貨幣佔7%，力役實物佔93%。

¹齊桓公「通齊國之漁鹽于東萊，使關市幾而不征」((88),第6,頁14);當時關市底賦稅似乎是用貨幣繳納的，但不能確實地證明。孔子說「先王制土，藉田以力而砥其遠邇，賦里以入而量其有無，任力以夫而議其老幼」((88),第5,頁16);當時「里」底賦稅確是用貨幣繳納的，孟子所說的「夫里之布」((87),宋本孟子注疏附校勘記，公孫丑上，頁20)和荀子所說的「刀布之鈔」((89),卷上，頁38)就是。

²中國在徵收「田賦」((92),卷24,頁27)以前，是沒有普及於一般人民的貨幣形式的賦稅的。

³便是所謂「田賦」。

⁴各省以外，據我們所知道的，西藏租稅亦還是兼有力役，實物，貨幣3種形式的。(93), p. 83: "On the Pa-lha estates are at least 1,400 farms, as well as thirteen grazing-grounds, each supporting fifteen to twenty families of graziers. To the Government Pa-lha pays revenue on some estates and holds others revenue free, but of his payments to the Government and of his receipts from the tenantry a small amount only is in coin. A larger share is taken and passed on in grain, mainly barley; but the chief item in both rent and revenue is that of service rendered without pay. And this last duty falls on the farmer and his family; the shepherd does not render unpaid service, unless he be of the peasant-grazier type, owning land in addition to his flock."

⁵本列附錄I,表23。

表 1 貨幣兵差與非貨幣兵差的比較(1)
(晉南 3 縣, 1930 年 10 月—1931 年 3 月)

縣 名	兵差總額	貨 幣 兵 差		力 役 實 物 兵 差	
		額 數	百分比	折價額數	百分比
屯留 ¹	612,641 元	110,000 元	18	502,641 元	82
襄垣 ²	530,871	36,288	7	494,583	93
沁縣 ³	889,802	0	0	889,802	100
總 計	2,033,314	146,288	7	1,887,026	93

豫東戰區各縣從 1930 年 4 月至 10 月所出的兵差,貨幣佔 5%,力役實物佔 95%。

表 2 貨幣兵差與非貨幣兵差的比較(2)
(豫東戰區, 1930 年 4 月—10 月)

縣 名	兵差總額	貨 幣 兵 差		力 役 實 物 兵 差	
		額 數	百分比	折價額數	百分比
商邱 ⁴	1,609,768 元	162,991 元	10	1,446,777 元	90
蘭封 ⁵	704,690	40,200	6	664,490	94
杞縣 ⁶	7,392,244	431,809	6	6,960,435	94
睢縣 ⁷	4,020,400	119,200	3	3,901,200	97
考城 ⁸	2,116,400	22,000	1	2,094,400	99
總 計	15,843,502	776,200	5	15,067,302	95

1927 年 11 月至 1928 年 5 月山西雁北戰區各縣所出的兵差,貨幣佔 0.94%,實物佔 99.06%。

¹ (32), 1931 年 4 月 7 日。

² (32), 1931 年 4 月 25 日。

³ (32), 1931 年 4 月 7 日。

⁴ 根據 (30) 1931 年 2 月 4 日商邱通訊加以統計。夫每名折洋 25 元(根據 (30), 1930 年 12 月 27 日); 車每輛折洋 40 元(根據 (30), 1930 年 11 月 22 日); 牲畜每頭折洋 50 元(根據 (30) 1930 年 11 月 22 日)。

⁵ 根據 (29) 1930 年 8 月 27 日蘭封通訊和 11 月 17 日河南賑務會電加以統計。夫, 車, 牲畜底折價全上。

⁶ 根據 (30) 1930 年 11 月 22 日中國國民黨部縣政府賑務分會各機關團體電加以統計。草和料底折價根據 (38), 1930 年 12 月 4 日。

⁷ 根據 (29) 1930 年 11 月 6 日豫賑務會電加以統計。夫, 車, 牲畜底折價全上。

⁸ 根據 (29) 1930 年 11 月 9 日河南賑務會陽電加以統計。兵夫每名折洋 58 元(係取兵和夫底折價的平均數, 兵每人折洋 90 元, 根據 (30), 1930 年 11 月 22 日, 12 月 27 日, 和 (29) 1930 年 9 月 13 日; 夫底折價全上)。車和牲畜底折價全上。

表3 貨幣兵差與非貨幣兵差的比較(3)
(山西雁北戰區, 1927年11月—1928年5月)

縣名	兵差總額	貨幣兵差		實物兵差	
		額數 ¹	百分比	折價額數 ²	百分比
天鎮	513,546.67元	104,475.67元	20.34	409,071元	79.66
河曲	644,576.42	103,251.42	16.02	541,325	83.98
偏關	837,832.23	8,604.23	1.03	829,228	98.97
朔縣	3,149,346.51	21,554.51	0.68	3,127,792	99.32
懷仁	247,839.98	1,526.98	0.62	246,313	99.38
右玉	395,335.00	2,415.00	0.61	392,920	99.39
渾源	3,754,005.24	16,527.24	0.44	3,737,478	99.56
大同	2,094,043.99	5,081.99	0.24	2,088,962	99.76
陽高	769,168.90	1,692.90	0.22	767,476	99.78
左雲	255,508.97	493.97	0.19	255,015	99.81
應縣	4,126,690.30	6,395.30	0.15	4,120,295	99.85
廣靈	1,471,348.36	1,676.36	0.11	1,469,672	99.89
山陰	3,542,772.35	2,256.35	0.06	3,540,516	99.94
平魯	1,149,645.73	686.73	0.06	1,148,959	99.94
靈邱	6,680,310.00	3,150.00	0.05	6,677,160	99.95
總計	29,631,970.65	279,788.65	0.94	29,352,182	99.06

無論戰區與非戰區,力役和實物形式的兵差在總額中都佔絕對的優勢,在最少的區域中也要佔93%,最多的甚至於在99%以上。

這種以力役實物爲主要形式的賦稅完全是一種落後的非近代性的賦稅,在現今世界各國資本主義發展的地方固然早已絕跡,就在中國各省也只不過在這兵差名義底下延續它底生命。

但是,兵差雖然是一種將就死亡的力役和實物形式的賦稅底最後的殘餘,可是它在連年軍閥混戰的局面之下,却展開

¹愚翁,北伐中之雁北犧牲,(72),第9期,1929,第4篇,頁3。

²根據全上,頁2-4,加以統計。

了一個新的時代。無論從它底種類上，地域上，或數量上，都比從前增多和擴大。

兵差這種賦稅已存在很久。¹ 它原是「例差」，「借差」，「藏差」，²「大差」，³

¹ 例如清朝初年便有許多關於兵差的記載。史應聘，容臣陸見面數恐個揭帖，1645，(79)，第2本，頁117：「時大兵駐關(潼關)，軍需不貲，而州縣百姓存者無幾；職飛檄督催計完糧餉數十萬，芻草數百萬；又籠大牛一口餘隻，大車一百餘輛」。又，丁文盛，兵馬往來不絕亟請預籌糧草題本，1645，(79)，第2本，頁120：「濟寧南北要衝，水陸必由之地，大兵一到，米豆動以千計，草束動以萬計」。又，(81)，卷3，軍紀，頁9：「十四年(1657)孫可望請降，兵至瀘潭，多索糶糧」。就是兵差這個名詞也習用了很久。1832年林則徐任江蘇巡撫，在他的驛站餘慶卸兩展限提解片中曾說「兵差要務，隨到隨馳」((80)，甲集上，江蘇奏稿第2冊，原文頁2)；「兵差」二字就見應用。

² 關欽鈞，滬陳山陝差使亟宜變通摺，(78)，卷4，1879，頁45-46：「候補人員盈千累百，各有眷口奴僕，非商非農，悉以營求差使爲事。如查驛站，燒鍋小錢，掛捕，名目繁多，謂之例差。其有回籍私事他往，各予以咨，道，海捕，催餉各樣印札，藉省川資，謂之借差。廿年以來，百事踵增；各委員並不出省出府，遺家丁執持印札，四出向各州縣索取差費銀，向地方折收車馬錢。雖以調劑窮民，實則苦累農停戶。...喇嘛差使甘肅四川陝西山西四省官民同一苦累。懷柔遠人，不能停止，或可減少。且多任意隨時零星行走，真假莫辨，向官勒索使費，向民折收車錢。其詭詐伎倆多由通事伴送者教唆分肥。稍不遂意，非曰買件被竊，則曰官物損壞，詐長多端，官民深畏生事。又包攬商買貨物箱包，捆載無數，詭稱官物，多索車馬，折錢勒索」。西藏喇嘛來往所有的一切供應就是「藏差」。

³ 凡皇帝巡幸和謁陵的時候，人民所有的一切供應，統稱爲大差。張杰，諭差後書(84)，卷33，頁31-33：「查每年直隸承辦巡幸木圍與謁陵大差，一切橋道工程，車馬支應等項，雖有經費，不敷支銷；而差次費用名目不一，有難以報銷必須使川者，名曰雜費。此項銀兩向由司道派之州縣，州縣派之民里。止爲從前大吏面奏，並不借資民力，相沿不敢據實陳奏；而派辦則仍如故也。司道因派差未經奏明，遂畏州縣之挾制；凡派銀兩，不敢印札直書，僅令差局委員潛通消息。於是州縣中之貧弱者藉此加倍派款，而司道無可如何也。州縣以司道未經明派之銀兩，亦藉紳士之挾制，不敢按地均派，僅令書役鄉地暗中調撥。於是吏胥中刁惡者藉此偏枯倍派；而州縣亦無如何也。而又鄉間辦差各處情形不同。省北州縣有旗辦三而民辦七，有旗不辦而民獨辦者。省南州縣有紳辦三而民辦七者，有紳不辦而民獨辦者。因而地畝稍多之家，或挂名衙門，或捐納職銜，以圖免差；強梁者且并其親戚族黨而包攬之。日復一日，以致不辦差之戶日益多，辦差之戶日益少。而州縣官吏藉差肥己又止有增而無減。是年年直隸所承此等大差，非州縣官吏也，非富紳大賈也，乃地畝至少之良善窮民也。嗚呼！此等地少窮民，一年所入納糧僅欠而外，不足以事父母，不足以畜妻子，勤勞終歲，辦差錢，有因此而拆房去產者，有因此而賣妻鬻子者，有因此而棄家逃亡者。流離困苦，死而無告。哀音之可爲痛哭也。...至於雜差累民尤甚。如米車，如煤車，如酒車，如委員過境車，如遞解人犯車，如草，如料，如鈔，如炭，如項，種種名目，離奇古怪，悉難枚舉。俗云“衙門一點硃，民間一片血”，良不誣也。即以米車而論，從前不過派車運米，需車尙屬無多；近則所派者車，而所折者價，既可折價，則前之一輛，今且十輛八輛矣。他項亦復類是。蓋所謂衙門一點硃者，月月點之，日日點之，時時點之；所謂民間一片血者，村村出之，戶戶出之，人人出之。緣此等雜差，既無一定額數，又無一准時期，可少可多，無早無遲，票甫去而錢即至。止在州縣一舉手之勞，而盈千累百已入私囊矣。嗚呼！小民之賸何而能任此無厭之誅求乎？其承辦大差尙問有旗戶紳戶之分辦，而雜差則無論省南省北概係地少窮民獨力承當。是誠可痛也。...：夫直隸爲首善之區，而邪教疊出，且有謀爲叛逆者；蓋由于教化之不明；教化之不明由于民里之過窮；民里之過窮由於大差之不均，雜差之不除耳」。

「學差」，「試差」，¹種種差徭中的一種。從 1850 年來，太平天國，²英法聯軍，³中日戰爭，⁴八國聯軍，⁵等等每次過軍和戰爭的地

¹ 學差試差指學政試官來往的一切供應。丁寶楨，裁撤夫馬局議旨立案摺，(85)，卷 8，1882-1883，頁 54-55：「南路之雅安邛州上至省城(成都)，由省至北路廣元出境十八州縣，為藏喇嘛，學差，試差往來要道，例有支應」。又，岑毓英杜瑞聯，瀝陳滇民困苦請裁革夫馬摺，(85)，卷 7，1882，頁 62：「合無仰懇天恩，准將雲南通省夫馬局自光緒九年正月起永遠裁革。以後督撫，學政，提，鎮，司，道各要差均由善後局照章自行雇募。即各府，廳，州有緊要差仗，俱照章給價自雇，酌給夫價，不准科派地方，違者從嚴參辦」。

² 熊祖詒，上當事書，(85)，卷 32，頁 11：「(河南新安)當同治時軍務繁興，差役繁重，地丁一兩派錢至十千以外。嗣於同治十二年，公差局改督辦為紳辦，按季開具清單，張貼示衆。……除舞弊徒漁外，每年定規稿案，簽稿，錢糧，雜務，諸門費各用錢六十六千，用印十七千，執帖十八千，跟班四十八千。去年季冬正值奇荒之際，尚每季每兩派至七百餘。一項如是，其他可知」。又，(41)，1864 年 12 月 3 日：「(河南)海川縣知事徵存未解糧銀九千七百四十兩，造次勒催完解，即以墊辦兵差等項挪川」。

³ (41)，1863 年 4 月 30 日：「上諭張之萬奏謂將倉鄙之知縣革職查辦一摺，河南睢太康縣知縣張同洛自同治元年正月到任之日起至十月底止，濫派車馬至四千餘輛之多。其運辦價格林沁軍營草料業經開銷車價一千餘兩，該員復全派民間代運。竟有每車一輛折價自二十千至五十千不等，實屬倉鄙不職」。

⁴ (37)，1894 年 10 月 27 日：「鎮江來信：常鎮道呂觀察接湘軍武應植總帶電信，備船二百艘，以便載兵赴津。觀察接電後，立派委員帶領江快役詣荷花塘，大開口，七渡口等處封雇船隻。如遇有重載貨船，飭令趕卸卸空；其餘江划鹽船一併黏貼封條；共封大小船百數十艘；二十六日運兵北上。二十四日鎮江籌字新兵營四營封雇船三十艘，裝運軍器往清江」。又，曹志清奏直隸差徭累民片，(78)，卷 15，頁 28：「再，直隸省差徭之繁重甲於天下，常年雜差民力已苦不支。去歲兵差，藉州縣橫斂暴徵，而民愈不堪命矣。奉朝廷動衆與師，厚厲萬不得已計，兵舉，即借資民力，小民等情殷報効，亦所樂從。無如不肯州縣藉差為肥私之計，胥役視差為致富之奇，敲骨吸髓，毫無顧忌。勒派之法不一。有按牛馬捐者，有按牌戶捐者，有按村莊捐者。明以要車為名，其實全行折價。一馬一牛折錢百串及數十串不等，下至一驢亦折十數串；一牌一戶捐錢數十串及七八串不等，甚至無衣無襦之戶亦捐錢一兩串。其按村莊捐者，過三百戶為大村，捐錢二千串及一千串；三百戶以下為小村，捐錢七八百串及五六百串；甚至數十戶之村亦捐錢至二三百串。合計大縣可捐數十萬串，中縣小縣亦不下十數萬串。驛路經行之處猶可言也，甚至鄰近州縣亦藉幫差為名，依樣勒派。硃符一標，差役四出，虎噬狼食，慘難言狀。少不逢意，立加拘比。捐時本以買備車馬為名，其實實以分肥。及至兵差過境，仍向有車馬之戶勒催，名發官價，而層層剝蝕，車戶所得無幾。黠者賄役得免，懦者久供差役，必至車廢馬斃而後已。尤可駭者，去秋水災，哀鴻遍野，皇上軫念民依，撥款賑濟；乃聞涇州樂亭各州縣將賑銀扣抵兵差，聲言不足仍由民間苛派。災黎謀食亟艱，又加此累，多至轉於溝壑無所控告。是民非困於災，直困於貪吏之苛斂也」。

⁵ (37)，1900 年 8 月 6 日：「本月初四日徽寧池太廣兵備道兼蕪湖關監督吳季癸觀察按得省中來電，知此軍(武衛湘軍五營)將次過境，即飭蕪湖縣張大令派差封雇民船二百餘艘以供差遣」。又，(37)，1900 年 11 月 15 日：「重慶訪事人云，拳匪作亂，外警頓開，皇太后皇上西幸長安，軍情孔急。四川總督奎樂崇制軍通飭所屬查明殷實紳商勸令解囊捐助，大縣數萬，小縣一二萬，總期多多益善。……各州縣奉文後，已各清查富戶，設法勸捐」。

方所供應的兵差都不在少數。不過當時的兵差主要地是供應軍隊底過往；所謂「兵差係有兵事經過始行派撥，協濟係不當衝要之州縣遇有兵差照章按成協濟」¹，因此所供應的只是人夫和車輛，牲口，船隻等運輸上所必需的物品；偶爾有些木柴等物也不過佔絕對的少數。可是現今的兵差成爲籌措軍需的一種簡捷的辦法。因爲軍隊擴大，軍餉不足；發下來的軍餉也普通爲軍官們所剋扣，士兵們底糧餉多的欠幾年，少的也得一年半載。所有軍隊衣食住行一切用品都要靠地方人民底供應。就我們所見到的 1929 和 1930 兩年報紙上所記載的，除騾夫，挑夫，兵丁，錢幣不算外，單就所派徵的實物來說，已經差不多有 100 種。

表 4 1929—1930 兩年中報紙上所見實物兵差底種類

衣	軍裝, 大氅, 鞋, 襪, 布疋
食	麵粉, 小米, 麥, 饅頭, 米飯, 大米, 乾餛, 小麵, 穀, 醃菜, 蔬菜, 鹽, 油, 醋, 酒, 豬, 羊, 雞, 鴨, 水, ² 廚刀, 麵杖, 案板, 大麵盆, 小瓦盆, 大鍋, 小鍋, 水缸, 水筒, 煤爐, 土坯, 風箱, 煙筒, 爐條, 鐵鏟, 火鏟, 劈柴, 秫稽, 飯碗, 筷子
住	床, 床板, 稻草, 舊棉花, 麥稽, 蓆子, 被褥, 桌, 椅, 檯, 面盆, 煤炭, 木炭, 洋燭, 煤油, 洋燈, 掃帚, 擲子, 毛頭紙, 舊報紙, 鉛絲
行	大車, 小車, 手推車, 人力車, 船, 騾, 馬, 驢, 牛, 馱鞍, 馱架, 轎子, 轡頭, 繩索, 繩套, 穀草, 麩, 黑豆, 紅糧, 麥子, 玉菱, 竹扁担, 麻袋, 抬筐, 汽油
其他	傷兵衣棺, 電桿, 木板, 竹桿, 木料, 化裝品, 海洛英

¹ (18), 上冊, 頁 15。

² (33), 1931 年 1 月 12 日: 「(山西浮山) 今駐客軍一師, 實際供不應求。即以水炭言之, 飲水日需一千五百餘担, 均汲取於五里以外之澗溝, 炭一萬數千斤, 亦皆撥夫輸送」。

甚至化妝品,海洛英,女人也要地方人民供給。

這是連年軍閥戰亂底結果。近20年來軍閥們,一方面代表着利害衝突的各帝國主義者和不相容納的國內統治勢力底各部分,一方面受落後的國內經濟情形所給與他們的封建性底驅策,縱橫捭闔,不斷地彼此撕殺。尤其是從1916年到現在16年中間軍閥戰亂從沒有一年休止。戰爭一次凶似一次,戰區一次大似一次。1916年至1924年中間每年戰區所及平均有7省之多,而1925至1930,這6年間平均更增至14省左右。

表5 歷年發生戰爭的省份數目

(1912—1930)

年	份	發生戰爭的省份數目
1912 ¹		1
1913 ²		6
1914		—
1915		—
1916 ³		9
1917 ⁴		5
1918 ⁵		9
1919 ⁶		2
1920 ⁷		7
1921 ⁸		7
1922 ⁹		10
1923 ¹⁰		6
1924 ¹¹		8
1925 ¹²		13
1926 ¹³		15
1927 ¹⁴		14
1928 ¹⁵		16
1929 ¹⁶		14
1930 ¹⁷		10

因此兵差所及的區域也一天一天地在擴大。戰區的各地固然有兵差,就是戰區的後方也有兵差;備戰的區域固然有兵差,就是不備戰的區域也有兵差。從前不過一省或幾省的,現在則全國28省沒有一省沒有。即就我們所找到的材料而言,僅僅在兩年(1929和1930)中間,全國各省1941縣中確實知道它負擔過兵差的已有823縣。

¹ (95), 頁 128-129。

² (95), 頁 138-141; (97), 第 3 冊, 頁 49-50。

³ (95), 頁 162-169; (96), 頁 37-39。

⁴ (95), 頁 177-184; (96), 頁 50; (97), 第 3 冊, 頁 244。

⁵ (95), 頁 185-193; (96), 頁 51-54。

⁶ (95), 頁 196-197; (97), 第 3 冊, 頁 260。

⁷ (95), 頁 209-220; (96), 頁 69。

⁸ (95), 頁 232-236; (97), 第 4 冊, 頁 20-21; (96), 頁 71。

⁹ (95), 頁 246-294。

¹⁰ (95), 頁 295-335。

¹¹ (95), 頁 336-344; (96), 頁 94。

¹² (95), 頁 346-407; (96), 頁 121-123, 141。

¹³ (95), 頁 413-503; (96), 頁 135, 165-167。

¹⁴ (95), 頁 510-652; (76), 第 25 卷, 第 1 號, 頁 197。

¹⁵ (76), 第 25 卷, 第 5 號, 頁 129-131; 第 6 號, 頁 129; 第 7 號, 頁 111; 第 11 號, 頁 117; 第 17 號, 頁 125; 第 20 號, 頁 180; 第 21 號, 頁 140; 第 26 卷, 第 2 號, 頁 135; 第 3 號, 頁 137; 第 4 號, 頁 134; 第 25 卷, 第 17 號, 頁 57-66。

¹⁶ (76), 第 26 卷, 第 5 號, 頁 125; 第 6 號, 頁 145; 第 7 號, 頁 134; 第 8 號, 頁 144; 第 9 號, 頁 138; 第 10 號, 頁 163-164; 第 11 號, 頁 117-118; 第 12 號, 頁 136; 第 13 號, 頁 126-127; 第 14 號, 頁 137-139; 第 15 號, 頁 121-123; 第 17 號, 頁 126-127; 第 19 號, 頁 129-130; 第 20 號, 頁 161; 第 21 號, 頁 136; 第 22 號, 頁 132; 第 23 號, 頁 113-115。

¹⁷ (43), 1931 年 1 月 1 日; (46), 1930 年 12 月 2 日; (39), 1930 年 11 月 3 日。

表6 全國各省担负兵差的縣數
(1929—1930)

省名	所有縣數 ¹	負担兵差縣數 ²
黑龍江	53	2
吉林	42	3
遼寧	59	59
熱河	18	2
察哈爾	16	16
綏遠	17	17
綏寧	12	—
新夏	64	—
青海	7	7
甘肅	66	51
陝西	92	73
山西	105	105
河北	112	92
河南	130	130
山東	107	77
江蘇	61	6
浙江	75	6
安徽	60	17
江西	81	21
湖北	68	10
湖南	76	14
四川	148	43
西康	31	2
雲南	108	1
貴州	81	9
廣西	94	15
廣東	94	13
福建	64	32

¹ 據 (21)。

² 本刊附錄 I, 表 22。

³ 據 (37), 1929 年 6 月 26 日, 寧夏寧朔平羅等縣在 1929 年中是有兵差的, 可是記載不甚清楚。1928 年寧夏確有兵差, 見 (12), 旅平甘肅賑災會災况調查表靈武縣表。

⁴ 新疆省沒有見到關於 1929 和 1930 兩年的兵差材料。(94), 頁 371: 「(新疆塔城) 遇正當差徭, 需費若干, 仍由平民按戶攤派」。又, 同書, 頁 400: 「(新疆) 糧草征收, 局部不無情弊; 採辦軍需, 官價半飽胥吏鄉約。……車馬之應役; 人民之當差; ……種種弊害留遺尚多」。新疆兵差底大概情形於此可見。

在這兩年中，全國各省，除寧夏新疆未詳外，負擔兵差的縣份佔所有縣份底 44.13%。北方¹比南方更是普遍，北方諸縣百分之 76.94 是負擔兵差的。尤其是黃河流域的各省，²負擔兵差的縣份竟達到百分之 87.12。

近年來的兵差不但在種類上在地域上是這樣地擴大，並且在數量上更有非常的增加。山西沁縣 1879 年全年每糧銀³ 一兩所攤各種差費底總數約 900 文，⁴等於當時小米 150 斤底價格，⁵而去年 11 月至今年 3 月，5 個月中間每糧銀⁶ 一兩所攤的兵差便是 128.63 元，⁷合小米 1,072 斤底價格。⁸1879 年各種差費底繁重已經是從前所沒有的現象，而現今兵差一項底負擔在 5 個月內更比 1879 年的各種差費全年總額大 7 倍以上。1922 年前後山西醇縣每年攤兵差數千元，人民便已呼怨，⁹可是 1930 年 12 月 1 個月竟攤了 152,804 元。¹⁰

現今兵差額數底巨大，實足令人驚駭。1928 年度¹¹上半期山東各縣的兵差最少的是 11,445.00 元，最多的 107,878.86 元；下半期最少的 24,773.16 元，最多的 219,832.94 元。兵差普通按地丁稅額攤派的，假使就兵差對地丁正稅底百分比而言，山東各縣上半期平均 81；下半期 141。

¹ 北方指表 6 中除寧夏新疆外山東以上的 13 省；山東以下 13 省統稱南方。

² 黃河流域的各省指河北，山東，山西，河南，陝西，甘肅，青海，寧夏，綏遠，察哈爾 10 省，除寧夏未詳外，加入統計的共 9 省。

³ 糧銀即地丁正稅。

⁴ 聞敬銘，滙陳山陝差徭亟宜變通摺，(78)，卷 4，1879，頁 45：「差徭累民實甚，北省悉然，山陝尤重。……現在糧銀一兩率派差錢八九百一串餘不等。明無加賦之名，陰有加賦之累。錢糧或有蠲緩，差錢歉歲仍攤。臣爲陝西土人，又熟問山西老吏老民，確知二十年以前實不如此。近歲兵差僅有，而流差爲害滋甚。財盡民窮，何堪日久」。

⁵ 1879 年穀（小米穀）價每石 1100 文內外（見 (82)，卷 4，災異，頁 8），每石穀普通可碾小米 6.5 斗，每斗照太原官斗 30 斤（見 (83)，卷 17，頁 791）計，則每斤約合 6 文。

⁶ 沁縣全縣糧銀 16,602.091 兩，見山西地丁墾徵各項一覽表，頁 8，(18)，上册。

⁷ 沁縣全縣兵差總額 889,802.294 元，見 (32)，1931 年 4 月 7 日。

⁸ 小米每斤價 0.12 元，見 (32)，1931 年 4 月 7 日。

⁹ (40)，1922 年 11 月 22 日。

¹⁰ (32)，1931 年 2 月 9 日。

¹¹ [年度]指中國普通所用的會計年度而言，1928 年 7 月 1 日到 1929 年 6 月 30 日稱爲 1928 年度。每一年度中前 6 個月稱爲上半期，後 6 個月稱爲下半期。以下仿此。

表7 平靜區域的兵差與地丁正稅的比較(1)
(山東各縣, 1928年度上半期)

縣 名	1928年度上半期的兵差	1928年度全年的地丁正稅	兵差對地丁正稅的百分比 ¹
肥城 ²	11,445.00 元	84,633.88 元	27
濟寧 ³	16,451.76	97,531.49	34
恩縣 ⁴	23,282.05	96,195.00	48
聊城 ⁵	32,263.66	124,443.33	52
昌樂 ⁶	60,000.00	118,397.00	101
臨沂 ⁷	41,215.34	77,642.57	106
高苑 ⁸	34,864.00	63,672.29	110
海陽 ⁹	107,878.86	146,144.27	148
總 計	327,400.67	808,659.83	81

¹這項百分比是用上半期的兵差數和全年地丁正稅半數作比而成,以下遇到非全年的兵差數和全年地丁正稅數作比時,辦法同此。

²兵差總額見謝濂,山東省財政廳視察報告表,(17),第8期,報告,第3部分,頁33;地丁正稅,全上,頁27。

³兵差總額見袁大年,山東省財政廳視察報告表,(17),第2期,報告,第2部分,頁14;地丁正稅,全上,頁7。

⁴兵差總額見柳宗樞,山東省財政廳視察報告表,(17),第8期,報告,第3部分,頁41;地丁正稅,全上,頁37。

⁵兵差總額見劉本然,山東省財政廳視察報告表,(17),第7期,報告,第3部分,頁51;地丁正稅,全上,頁49。

⁶兵差總額見傅益彰,山東省財政廳視察報告表,(17),第10期,報告,第3部分,頁52;地丁正稅,全上,頁49。

⁷兵差總額見袁大年,山東省財政廳視察報告表,(17),第12期,報告,第3部分,頁17-18;地丁正稅,全上,頁13。

⁸兵差總額見謝濂,山東省財政廳視察報告表,(17),第8期,報告,第3部分,頁60;地丁正稅,全上,頁57。

⁹兵差總額見山東省財政廳視察報告表,(17),第11期,報告,第3部分,頁51;地丁正稅,全上,頁53。

表8 平靜區域的兵差與地丁正稅的比較(2)
(山東各縣, 1928年度下半年)

縣名	1928年度下半期的兵差	1928年度全年的地丁正稅	兵差對地丁正稅的百分比
文登 ¹	24,773.16 元	152,471.46 元	32
壽張 ²	16,238.00	56,388.20	58
肥城 ³	28,460.00	84,633.88	67
齊東 ⁴	32,459.67	77,227.15	84
金鄉 ⁵	26,764.00	63,461.60	84
聊城 ⁶	52,632.57	124,443.33	85
臨沂 ⁷	33,324.09	77,642.57	86
博山 ⁸	10,119.16	19,156.43	106
高密 ⁹	50,000 ⁺	87,202.00	115
鄒平 ¹⁰	88,290.70	152,336.45	116
廣饒 ¹¹	73,927.47	103,427.16	143
臨淄 ¹²	62,118.48	80,360.12	155
昌樂 ¹³	101,557.91	118,397.00	172
博興 ¹⁴	93,600 ⁺	35,333.26	530
高苑 ¹⁵	219,832.94	63,672.29	691
總計	914,098.15	1,296,152.90	141

- ¹兵差總額見周澤南, 山東省財政廳視察報告表, 第5期, 報告, 第3部分, 頁63; 地丁正稅, 全上, 頁65。
- ²兵差總額見劉本然, 山東省財政廳視察報告表, (17), 第5期, 報告, 第3部分, 頁32-33; 地丁正稅, 全上, 頁29。
- ³兵差總額見謝濂, 山東省財政廳視察報告表, (17), 第8期, 報告, 第3部分, 頁33; 地丁正稅, 全上, 27。
- ⁴兵差總額見謝濂, 山東省財政廳視察報告表, (17), 第7期, 報告, 第3部分, 頁44; 地丁正稅, 全上, 頁41。
- ⁵兵差總額見袁大年, 山東省財政廳視察報告表, (17), 第3期, 報告, 第3部分, 頁48; 地丁正稅, 全上, 頁43。
- ⁶兵差總額見劉本然, 山東省財政廳視察報告表, (17), 第7期, 報告, 第3部分, 頁51-52; 地丁正稅, 全上, 頁49。
- ⁷兵差總額見袁大年, 山東省財政廳視察報告表, (17), 第12期, 報告, 第3部分, 頁21-22; 地丁正稅, 全上, 頁13。
- ⁸兵差總額見謝濂, 山東省財政廳視察報告表, (17), 第9期, 報告, 第2部分, 頁27; 地丁正稅, 全上, 頁24。
- ⁹兵差總額見傅益彰, 山東省財政廳視察報告表, (17), 第3期, 報告, 第3部分, 頁28; 地丁正稅, 全上, 頁25。[50,000⁺]在該表中稱為「五萬餘」; 因為該數最少是50,000, 故加入統計時即以50,000為準, 以下仿此。
- ¹⁰兵差總額見謝濂, 山東省財政廳視察報告表, (17), 第7期, 報告, 第3部分, 頁9, 頁14; 地丁正稅, 全上, 頁11。
- ¹¹兵差總額見謝濂, 山東省財政廳視察報告表, (17), 第4期, 報告, 第3部分, 頁19, 頁25; 地丁正稅, 全上, 頁21。
- ¹²兵差總額見謝濂, 山東省財政廳視察報告表, (17), 第3期, 報告, 第3部分, 頁83-84; 地丁正稅, 全上, 頁81。
- ¹³兵差總額見傅益彰, 山東省財政廳視察報告表, (17), 第10期, 報告, 第3部分, 頁52; 地丁正稅, 全上, 頁49。
- ¹⁴兵差總額見謝濂, 山東省財政廳視察報告表, (17), 第4期, 報告, 第3部分, 頁57-58; 地丁正稅, 全上, 頁53。
- ¹⁵兵差總額見謝濂, 山東省財政廳視察報告表, (17), 第8期, 報告, 第3部分, 頁59-60; 地丁正稅, 全上, 頁57。

假使更把山東各縣上下半期的兵差數都知道的縣來看，那麼 1928 年度全年的兵差總額平均竟佔到地丁正稅的 274% 以上。

表 9 平靜區域的兵差與地丁正稅的比較(3)
(山東各縣, 1928 年度)

縣 名	1928 年度的 兵 差	1928 年度的地 丁 正 稅	兵差對地丁 的百分比
肥 城	39,905.00 元	84,633.88 元	47
聊 城	84,896.23	124,443.33	68
臨 沂	745,339.42	77,642.57	96
昌 樂	161,557.91	118,397.00	136
高 苑	254,696.94	63,672.29	400
總 計	1,286,395.50	468,789.07	274

然而當時這些縣份不但不是戰區,並且亦不是備戰區或戰區的後方。在備戰區或戰區的後方,兵差底數量更要巨大。1929 年度河北南部和河南北部在它們本地並沒有戰事;它們有時是備戰區域,有時是戰區後方。在這 1 年度內,這個區域所負擔的兵差總額平均佔地丁正稅底 432%。

表 10 備戰區及戰區後方的兵差與地丁正稅的比較

(河北南部河南北部各縣, 1929年度)

縣 名	1929 年度的 兵 差	1929 年度的 地 丁 正 稅	兵差對地丁 的百分比
井 陘 ¹	18,560 元	21,913 元	85
廣 宗 ²	45,600	40,768	112
安 陽 ³	745,010	226,382	329
臨 城 ⁴	120,000	24,015	500
平 山 ⁵	145,720	27,864	523
柏 鄉 ⁶	220,000	39,000	564
元 氏 ⁷	354,000 ⁺	49,400	717
南 皮 ⁸	145,600	15,700	927
高 邑 ⁹	172,200 ⁺	10,000 ⁺	1722
總 計	1,966,690	455,042	432

1927 年下半年河南發生戰事, 陝西為戰區後方, 負責供應一切軍需; 單就 8 月至 12 月, 5 個月中間所徵收的小麥一項而言, 它的總值已佔地丁正稅底 97%。

¹ 根據井陘縣第一高級小學校校長陳秉之先生調查表, 見(3)。

² 根據廣宗縣縣督學靳景波先生調查表, 見(3)。

³ 根據安陽縣六河溝續立學校教員袁豫人先生調查表, 見(3)。

⁴ 根據臨城縣教育局長馮秀生先生調查表, 見(3)。

⁵ 根據平山縣第二高級小學校教員康錫番先生調查表, 見(3)。

⁶ 根據柏鄉縣教育局長黃蘊輝先生調查表, 見(3)。

⁷ 根據元氏縣陳邦榮先生調查表, 見(3)。

⁸ 根據南皮縣第四高級小學校校長曾景蘊先生調查表, 見(3)。

⁹ 根據高邑縣鄉村師範學校校長郭延欽先生調查表, 見(3)。

表 11 戰區後方的兵差與地丁正稅的比較

(陝西關中各縣, 1927年 8 月—12 月)

縣 名	1927 年 5 個月內所派徵的小麥		1927年全年的 地丁正稅 ³	兵差對地丁 的百分比
	總 量 ¹	總 值 ²		
山陽	8,520.00斤	319.59元	4,471.72元	17
武功	329,640.00	12,361.50	108,011.47	27
臨潼	891,955.80	33,448.34	284,552.22	28
原	804,511.20	30,169.17	149,189.47	49
三原	238,876.80	8,957.88	42,884.61	50
耀	679,200.00	25,470.00	96,077.50	63
岐山	2,185,354.80	81,950.81	297,603.50	66
涇	872,524.80	32,719.68	114,493.81	69
大	1,007,214.48	37,770.54	113,247.20	80
隴	241,432.80	9,053.73	26,030.27	83
朝	793,636.80	29,761.38	80,651.31	89
同	116,727.12	4,377.27	11,857.22	89
盩	2,086,954.32	78,260.79	188,757.57	100
輿	1,329,874.08	49,870.28	113,615.42	105
咸	1,352,942.40	50,735.34	111,832.14	109
陽	1,722,186.96	64,582.01	129,049.09	120
泉	1,039,717.54	38,989.41	67,521.76	139
陰	1,729,553.76	64,858.27	109,246.61	142
華	448,276.80	16,810.38	27,680.57	146
潼	7,050,636.72	264,398.88	428,285.45	148
關	1,951,596.00	73,184.85	116,407.89	151
安	331,852.80	12,444.48	16,243.65	184
長	600,931.68	22,534.94	28,056.35	193
武	324,829.58	12,181.11	14,669.96	199
縣	524,788.32	19,679.56	23,026.79	205
南	492,231.84	18,458.69	20,510.00	216
壽	135,235.20	5,071.32	5,634.81	216
遊	71,600.40	2,685.02	2,983.25	216
商				
總 計	29,362,803.00	1,101,105.13	2,732,591.61	97

¹ 根據 (16), 表冊, 頁 27-29; 1 石合 240 斤, 根據同書, 法規, 頁 18。

² 24 斤合 0.9 元, 據陝西大荔孫居義先生底談話。

³ 根據 (16), 公曆, 頁 15-16; 地丁正稅 1 兩合 1.5 元, 據陝西朝邑閻庚昌先生底談話。

但是上述的河北河南或陝西都還不是戰區，戰區底兵差更要10倍於這些地方。1930年河南東部發生劇戰，自4月開始至10月停止。這7個月中間河南商邱，郟縣，柘城3縣所負擔的兵差，平均佔地丁正稅底4,016%，即40倍於地丁正稅。

表12 戰區的兵差與地丁正稅的比較(1)

(河南3縣, 1930年4月—10月)

縣名	1930年7個月內的兵差	1930年全年的地丁正稅	兵差對地丁的百分比
商邱 ¹	1,509.768元	92,400元	2,801
郟縣 ²	1,050.000	41,382	4,350
柘城 ³	2,000.000 ⁺	60,876	5,633
總計	4,559.768	194,658	4,016

假使參加戰爭的軍隊底紀律不嚴，戰區各縣所負擔的兵差更要重大。1927年11月至1928年5月間奉軍在雁北作戰，⁴雁北各縣所負擔的兵差佔地丁正稅底22,602%，比地丁正稅竟大出225倍以上。

¹ 兵差數據(30), 1931年2月4日。夫每名合25元((30), 1930年12月27日); 車每輛合40元; 牲畜每頭合50元((30), 1930年11月22日)。地丁正稅數據(30), 1931年3月2日。

² 兵差數據(30), 1930年12月19日。地丁正稅數據萬舞, 財政廳辦理河南財政報告書, (30), 1931年3月9日。

³ 兵差數據(30), 1930年8月31日。地丁正稅數據同註2。

⁴ 張梓生, 國民革命軍北伐戰爭之經過, (76), 第25卷, 第17號, 頁55和64。

表 13 戰區的兵差與地丁正稅的比較 (2)

(山西雁北各縣, 1927 年 11 月—1928 年 5 月)

縣 名	1927年11月至1928年 5月間6個月的兵差 ¹	1927年度全年的 地丁正稅 ²	兵差對地丁 的百分比
懷仁	247,839.98 元	16,009.24 元	3,096
天鎮	513,546.67	15,911.43	6,455
左雲	255,508.97	7,207.64	7,090
大同	2,094,043.99	40,230.12	10,410
右玉	395,355.00	6,691.88	11,815
陽高	769,168.90	12,622.25	12,188
河曲	644,576.42	7,446.08	17,313
應縣	4,126,690.30	47,328.38	17,439
朔縣	3,149,346.51	35,965.24	17,513
廣靈	1,471,348.36	10,516.05	27,983
渾源	3,754,005.24	19,656.75	38,196
偏關	837,832.23	4,075.14	41,119
山陰	3,542,772.35	15,376.57	46,080
靈邱	6,680,310.00	20,313.85	65,771
平魯	1,149,645.73	2,851.14	80,645
總計	29,631,970.65	262,201.76	22,602

去年秋季閻馮各軍退入山西,向各縣就地徵糧。在 1930 年 10 月中至 1931 年 3 月初 5 個月中間,山西南部聞喜,襄垣,屯留,沁縣諸縣每縣所出的兵差平均六十七萬元,佔地丁正稅底 2,216%。這許多地方,在這個時期既不是戰區,又不在戰區的後方,單因駐軍徵糧而起的兵差便 22 倍於地丁正稅。

¹ 愚翁,北伐中之雁北犧牲,(72),第9期,第4篇,頁2-4。

² 山西地丁隨徵各項一覽表,(18),上册,頁3和9-11。1927年度地丁正稅每兩合2元,據(5)。

表 14 叢軍久駐區域的兵差與地丁正稅的比較
(晉南 4 縣, 1930 年 10 月—1931 年 3 月)

縣 名	1930年10月至1931年 3月間5個月的兵差 ¹	1930年度全年的 地丁正稅 ²	兵差對地丁正稅 的百分比
開 喜	640,365 元	139,903.49 元	1,099
襄 垣	530,872	64,851.15	1,965
屯 留	613,000	51,592.18	2,852
沁 縣	889,802	33,204.18	6,431
總 計	2,674,039	289,551.00	2,216

中國軍閥對於人民的剝削,一方面所謂合法地徵稅起捐,一方面任意地搶劫掠奪;兵差只是介乎此兩者之間而分量較輕的一種,而它所給與人民的負擔已是如此。

¹ 開喜據 (32), 1931 年 3 月 28 日; 襄垣, (32), 1931 年 4 月 25 日; 屯留沁縣, (32), 1931 年 4 月 7 日。

² 根據山西地丁隨徵各項一覽表, (18), 上冊, 頁 6-8。 1930 年度地丁正稅每兩合 2 元, 根據 (5)。

II

兵差底實際負擔者

軍閥底剝削必須經過了官僚豪紳底手纔能實現。所以兵差雖然是軍閥所派徵，實際上也是官僚豪紳所藉以自肥的一種名義。

兵差徵到以後，固然大部分爲軍閥所取去，可是官僚豪紳却都要從中分肥的。¹ 他們不但在軍閥所派定的兵差中間「打夥分肥」，並且在這派定的兵差以外任意增收；他們不但在派徵兵差的時候額外加攤，並且往往在不派徵兵差的時候冒名徵派。

¹ 例如 (29)，1929 年 4 月 15 日：「(河北安次) 前各區聯合辦公處，支應軍隊，受土劣把持侵吞款項甚多。……就草料柴一項侵吞不下三千元」。又 (30)，1931 年 4 月 15 日：「(河南) 舞陽去年之十區辦公處，處長李某曾在張宗昌部作事，善於支應軍隊，與副處長孟程九，楊從義等勾結縣長韓光裕，將辦公處擴大組織，分三處九股，……共二百五十餘人。四(?)股每日哈德門烟二條，烟膏二兩，每飯整席四桌。……當時楊孟二副處長，竭力主張與軍隊交接之抽大烟，打牌，請客酒席及娛樂(嫖)等費盡出公頭。計該處經手派麥，米，柴，草，銀洋共十次，計合洋一百五十萬元。若置勾結侵吞有三四十萬元。軍隊所付之軍食價洋均被吞沒。以該處伏役服務數月，一人即可置地數十畝。於去年十月間大局底定時，孟副處長及葛某與韓縣長密商，派孟程九赴鄭及藉某軍名義拍發偽電到縣。將軍隊派物單據文卷全數焚燒。所餘折價變價洋萬餘元，完全打夥分肥」。又 (42)，1929 年 12 月 27 日：「(貴州清鎮) 區長鄭少橋歷來藉充區團，魚肉鄉民，即發十餘萬元大財，爲全縣第二大富。……此次滇李禍黔，戰爭發生，皮縣長令飭每區攤軍米一百一十石，外有馬料十石，共一百廿石。鄭區長奉到公令，即照數攤派。本區共分爲六保，每保先後已繳軍米十石，馬料苞谷二石，六保合計共收軍米六十石，馬料苞谷十二石。查鄭區長不要軍米，係以三元小洋一斗折算，苞谷係二元一斗折算，則六十石軍米收洋一千八百元，苞谷十二石收洋二百四十元，共二千零四十元。除以一元五角小洋一斗先後繳三十六石九斗於皮縣長，朱局長手去洋五百五十元五角外，在二區攤與張區長不過數石。朱局長張區長均曾報縣署，有案可稽。至於周縣長復任，除川軍少數部隊駐紮全縣，共去五十二石。不知外區一同攤否，即使均攤，不過五石餘斗。其餘一千數百元概爲鄭區長鯨吞」。

他們所用的額外徵收的方法很多。最簡單的就是他們明知一般人民對於原定所派徵的兵差數額都不十分清楚，乾脆地把應該攤派的數目增大的一種方法。該派白麵2斤的，派2.5斤；派穀草3斤的，派6斤；¹派麥1兩的，派1斤；派車4輛的，派16輛；²騾子每頭原定折價50元的，折100元；³原派夫60名的，徵90名；⁴原派款25元的，徵119元。⁵所增收的甚至比原來派定的大好幾倍。⁶

不過這種方法有時他們覺得太老實了，應用上不甚方便。他們更設種種方法去掩飾人民耳目；或者利用軍閥勢力加以威嚇，使人民敢怒而不敢言。有時他們從徵收所用的量器上設法。向人民派徵的時候用一種大升，向軍隊繳納的時候用一種小升。「大升盤尖，每斗超過三升」；「小升用概，每斗僅有八升」。⁷有時從幣制上設法。一般較大的軍閥普通都有他自己的銀行。這種銀行所發行的鈔票，當那軍閥底勢力稍有動

¹ (33), 1931年4月14日：「(山西)解縣第二區曲莊頭村村副曲清泉侵吞公款，借公漁利。去年縣府按地起收軍事糧秣，每地十畝起收白麵二斤，谷草三斤。曲村副竟按白麵二斤半，谷草六斤起收。剝削小民，藉以肥己」。梁漱溟，北游所見紀略，(75)，頁15：「山西近幾年參加幾次戰爭，一切徵發人夫，車，馬，糧，草，籌餉，募債，得力於村政府者非常之大。一個命令立時可辦，這幾乎是山西政府中人交口讚嘆的」。山西底村政，對於山西軍閥所派定的兵差，對於辦理村政的人所加派的兵差，都這樣地「立時可辦」，確乎足以使人「交口讚嘆」的了！

² (19)，訓令，頁21：「(河南睢縣)前次攤派軍隊給養，每畝僅攤麥一兩，而里總則向人民每畝索一斤。某次每里派車四輛，而里總竟索十六輛」。

³ (29)，1931年11月11日：「(河北大名)自治區共分十區。……晉園向該縣徵發騾子一百頭。每頭折價五十元，每區十頭，各區長私折一百元」。

⁴ (34)，1930年3月16日：「(福建)南靖轄之山城區其中土劣黃某劉某韓某馮某等素行剝削區民。……楊團前曾派一部隊伍闖入書洋，着由山城區公所僱派挑夫六十名。詎區公所主任，竟與黃等土劣勾成一氣，向區民額外勒派，加派民夫三十餘名。此額外民夫全以銀元代工，每名約十五元，統計三十餘名，數在五六百元，盡為區公所主任及黃劣等分飽私囊」。

⁵ 馬文車在蘭州各機關歡迎席上的演說詞((35)，1931年2月16日)說：「(甘肅)定西縣南二十里村被派借款二十五元，經手人員竟向索取一百十九元」。

⁶ 這類額外多收的情形太普遍了，察哈爾((29)，1930年2月13日)，福建((50)，1931年1月8日)，四川((48)，1930年12月28日)，西康((20)，第3期，頁9)各省都是如此。

⁷ (35)，1931年2月5日：「(甘肅臨夏)前二十六師參謀馬秀山徵發西鄉籽種雜糧三千石，其入也大升盤尖，每斗超過三升；其出也小升用概，每斗僅有八升；一出入盈餘頗多。該參謀於徵發糧內淨扣至一千五百石之譜，按照本年平衡市價應贖洋一十五萬圓」。

搖的時候，便很難通行。所以軍閥往往用強力向人民兌換現金。官僚豪紳們利用這一點，當軍閥派款的時候，他們力加慫恿改派款為派「兌鈔票」。他們一方面從軍閥方面可以得到10%的回扣，一方面可以借端向人民額外加派。例如河南陝縣原定派款20,000元，他們請求改派兌換鈔票120,000元。¹他們先照着120,000元鈔票底市價要人民攤出現金，另把這120,000元的鈔票迫着商人使用。商人得了這種鈔票，不敢久留，急求脫手。他們便再以廉價收買。如此，雖然兵差底額數比原定的增多了，可是他們趁着這兵差額數增加的機會來回幾次所增收的更要大了幾倍。在派夫、派車、派牲畜的時候，他們往往先折價派徵，私入腰包；再沿路強拉，拿來供應；雙倍地徵收。²有時他們把一次的兵差分幾次徵收，輾轉加派。陝西渭南原定徵收軍麥一萬石。該縣縣長張公輔先分四次徵收，徵了一萬一千石，呈報七千石。省府勒令補足三千石。於是再下鄉徵收，又徵四五千石，呈報四百一十石。還是不足額數。但是就此為止，額外徵收的軍麥已在八千石以上；這就隨收隨賣地跑入他底荷包裏去了。³他們有時更和商人聯絡。當軍糧底額數已經派定，而人民還沒有繳納的時候，他們便和商人商定一個折價，譬如市價每石二十元的，折價定為四十元或五十元，軍糧先由商人墊繳，以後人民按照折價繳與商人。這市價和折價的差額，便歸他們和商人朋分公吞。⁴

一待駐軍離去，或者原來指派兵差的軍閥已歸失敗的時候，已經徵到而尚未繳給軍閥的錢和物固然歸他們朋分使用，⁵

¹ (30), 1930年12月4日。

² (34), 1930年4月22日：「福建劉師開省，雇用挑夫，南安應額百名。（縣長）汪氏變更取夫，實行派款。四區五區派九百餘元，過溪派六百餘元，黃傳雜姓派五百餘元，計二千餘元。及至師部要夫，無夫可付；乃派警沿車路強拉旅客，人力車夫及外地工人。有錢者或十元或數十元即予釋放，否則送泉為夫。計十餘日間敲剝不下二千餘元。……汪氏就任以後，所辦公債挑夫，均與土劣朋比為奸。縣政府內部則用吳復生接洽關節，凡土劣周轉款目，糧券買獻謝禮，以及各項賄賂，均由吳氏經手」。

³ (31), 1931年5月24日。

⁴ (31), 1931年4月2日。

⁵ 例如(29), 1931年3月22日：「河北寧津去歲曾派有每畝八分之軍事特捐，渠（該縣第十區區長張春波）已繳齊。後晉軍退出冀境時，此款僅交納十分之四，其餘六成剩區未納。……任意挪用，浮支冒銷」。

就是沒有徵到的兵差往往也還是迫着人民照數繳納。¹ 而且他們有一種很巧妙的方法去增大這繳納的數目。當駐軍快要開拔的時候，他們用低廉的價錢向軍隊購買許多收條。他們拿了這收條，只說這項兵差他們已經墊交了，迫着人民償還。² 有時竟連軍隊底命令或收條都沒有，簡直地私自派徵。³ 這些都是官僚豪紳們額外攤派冒名徵收利國福民的宏謨大略。

中國的官僚豪紳一般地不是地主，便是商人；商人地主與官僚豪紳都存有相當的關係。⁴ 兵差徵派最普遍而又最繁重的區域是黃河流域的各省。這幾省中大部份的商人同時就是地主。商人所設的店舖大半在城市裏邊，他們以舖戶的資格所繳納的兵差，在總額中，無論什麼地方都只佔很少的部分。就以城市舖戶所負擔的兵差對總額底百分比最大的河北省而論，它底中數也只是12%。這就是商人從他們操縱市價所得來的利潤中所滲漏出來的一滴。

¹ 例如(30)，1930年12月5日：「一面省府(河南)各重要機關堂哉皇哉一切佈告停止支應。……而縣府(泌陽)方面仍是要錢急如星火。……現有縣府紅諭為証：“爲諭遵事：查某區(全縣各區都有)所欠前派五六兩路大整費，及六路借款第三期，並庫收臨時兵差支應專款等項，久不兌繳，殊屬玩忽已極。仰警持諭傳知該區長，轉飭該區大戶某某幾家(各區自三家至幾十家不等)，先行墊繳，限三日內由該區長分別繳縣。如有違抗，即稟傳究。各大戶所墊之款仍由該區長負責向所屬各花戶催齊，分別如數歸還。均無違延，用干重懲。切切此諭”。又(30)，1931年4月13日：「查兵差征收早經通令停止，而該縣長(河南原武縣長舒雨亭)竟違抗功令大施征派。數月以來共收兵捐兩萬餘元」。又(30)，1931年11月11日：「督軍第七路退却時，向該縣(河北大名)索三套大車一百輛，徵發至六十輛即已開拔。第八區區長兼全縣車務主任程夢麟以送繳未齊，各村負擔不均，殊欠平允，迫令每車折價二百五十元，作為常備車之基本金。各村協商每車與程夢麟運動費三十元，始作罷論」。

² (31)，1931年4月2日。

³ 例如(31)，1931年5月19日：「(陝西洋縣)少數機關勾結任科長開秘密會議，搜於地丁項下私加大洋四萬元作為地方費，變名隨糧代征。該縣糧秣處長李階國藉日柴草夫料費又加一萬元」。

⁴ 商人與軍閥官僚豪紳都有聯絡。例如(30)，1931年7月26日：「(河南安陽)全縣除軍隊(石軍二師)勒索自動下鄉抓牲口號車損失不計外，所有供應小米白麵數百萬袋，麥子一百餘萬斤，以及繳納之軍裝費，槍枝費，徵兵折價費，開支費等項，總計損失不下五十萬元。然商會主席孟某尚為該師在地面勒索之不重，人民負擔之太少，額外又賂送一百萬元為該師長洗塵之資」。又(51)，1930年5月8日：「(湖北)雲夢縣屬地小民貧，數年亢旱，已覺困苦備嘗；匪共滋擾尤屬驚恐萬狀。而一般狐羣狗黨式紳士，如商會長胡巨膺，第一保衛團長江子白及劉介常劉貞初等，猶復藉軍隊駐防，籌派給養為名，大肆苛勒，不容更減。稍一違命，即懲重黃大縣長派差守捉，正且押鎮」。

表 15 城市舖戶負擔的兵差所佔兵差總額的百分數
(河北各縣, 1929—1931)

縣 名	年 份	百 份 數	
滌 清 東 平 薊 平 元 故 臨 永 完 阜 柏	縣 ¹	1930	40
	苑 ²	1929	36
	鹿 ³	1930	30
	谷 ⁴	1929	30
	縣 ⁵	1930	20
	山 ⁶	1929—1930	20
	氏 ⁷	1930	12
	城 ⁸	1930	11
	城 ⁹	1929—1930	5
	年 ¹⁰	1931	4
	縣 ¹¹	1931	4
	城 ¹²	1929	0
	鄉 ¹³	1929—1930	0

兵差底徵收雖然普通按照地丁稅攤派,可是地主們是不受這個限制的。他們大半都不負擔兵差,尤其是一班不住在農村的較大的地主。中國的最大的和較大的地主一般地便是軍閥官僚和紳董。¹⁴例如徐琨曹瑛等人在靜海有許多田地,可是他們對於靜海的「一切公項,如公債,編券,軍用車輛,牲畜,夫役,軍隊給養等,概不攤納」。¹⁵大多數不住在農村的的地主,他們所應攤

¹ (29), 1930年7月27日。

² (29), 1929年10月19日。

³ (29), 1930年5月6日。

⁴ (54), 1929年2月6日。

⁵ (29), 1930年9月7日。

⁶ 根據平山縣第二高級小學校教員康錫喬先生調查報告,見(3)。

⁷ (29), 1930年6月8日。

⁸ (29), 1930年7月9日。

⁹ 根據臨城商會事務員趙彬卿先生底談話。

¹⁰ 根據(29) 1931年6月20日,加以統計。

¹¹ 根據完縣李冠軍先生底談話。

¹² (54), 1929年2月15日。

¹³ 根據柏鄉教育局長黃蘊輝先生調查報告,見(3)。

¹⁴ 參閱(8)。

¹⁵ (29), 1930年2月27日。

的兵差都由他們底佃農代出。清苑薛莊全村租地耕種的人家總共有 20 家。¹ 這 20 家所租種的地,其中最多只有 3 畝地是屬於薛莊本村人所有的,其餘的地主統不在本村。這 20 家租地耕種的人家中間,明確地知道他代替他底地主負擔兵差的只有 1 家。

表 16 代替地主負擔兵差的農戶數
(河北清苑薛莊, 1929 年度)

類 別	租地耕種的戶數	代替地主負擔兵差的戶數	不代替地主負擔兵差的戶數	代替地主負擔兵差與否未詳的戶數
佃 農	9	7	1	1
佃農兼自耕農	5	4	0	1
自耕農兼佃農	6	2	0	4
全村總數	20	13	1	6

一般住在村裏的中小地主們,他們的兵差大半都自己負擔。但是實際上他們底這部分負擔也常常用提高租額的方法轉移到佃農身上去的。河南新鄭地主的額外向佃農分取穀子稻麥稻等便是其例。² 新鄭的「分種」³佃農們,原來除把收穫的穀物和可以供作燃料的高粱稈,芝蔴稻,「玉蜀穗」,「高粱穗」⁴平分一半給地主外,其餘的小麥稻穀子稻等等都歸他們單獨享有。可是近幾年來地主們因為要供給軍草,對於這些稈稻亦要平分一半了。

這兒我們知道軍閥們連年不斷地所派的巨額的兵差,官僚豪紳們固然只是分肥,加派,冒徵,使巨額的變為更大的巨額,

¹根據(1)加以統計。

²(73),頁47-48。

³見(73)頁47原文,係分租佃戶的一種。

⁴見(73)頁48原文,就是去了穀以後的玉蜀穗和高粱穗。

而那班不兼官僚豪紳的商人地主們所負擔的又是很少，並且就是這部分很少的負擔還是在操縱市價增收田租中間移轉出去，惟有一班一早到晚從事生產的農民們纔負擔着兵差底最大部分的重量。中國底一切經常的賦稅固然大半都直接間接地落在農民底身上，這臨時徵派的兵差更加大部分地直接地重壓在農民底肩背。

軍閥或發電派人直接地命令，或由省政府和兵站間接地命令，縣政府將派定的兵差限三五日內如數繳到。縣政府立即招集地方各機關各法團和各鄉區領袖會商，派定各區各村應攤的兵差額數。車輛牲畜大半先按區攤派，然後再由各區派到各村。縣政府區政府派巡警或差役通告村政府。村政府更派定各戶應攤的額數。軍警差役，天天地，隔天地，城鄉來回地催迫，村長地保朝朝夜夜家家戶戶地徵索。農民們便在這代表着軍閥官僚豪紳的各政府各機關各法團各代表底指派威迫之下忍氣吞聲地設法辦擋繳納。

一般農戶所應徵的額數普通是按照各家所納的地丁稅——或者他所有的田畝數——底多少攤派的。所納的地丁稅或所有的地畝數多，所攤的兵差便也比例地增多。黃河流域各省的農民普通對於他們所應納的地丁稅底額數是很不清楚的，他們所知道的是應該「封幾畝糧」。他們是用「糧畝」來計算地丁稅的。所謂「糧畝」就是最初規定糧銀時所用的應納額定糧銀的標準的自然畝。例如在清苑每一糧畝應納糧銀0.051兩。糧畝數乘上每一糧畝應納的糧銀數就得糧銀總數。每個自然畝所應納的糧銀比之一個糧畝所應納的，或者剛剛相等，或者等於糧畝的 $\frac{1}{2}$ ，或 $\frac{1}{3}$ ，¹或者等於糧畝的3.3倍，或6.6倍，²種種不同。但是假使按照着各農戶所有地畝底多少分成階段，³各階段農戶底糧畝數與自然畝數底比例都相彷彿。例如清苑謝莊各階段農戶所有的糧畝數對自然畝數的百分比統在24與32之間。⁴

¹根據(1)。

²(29)，1930年2月27日。

³這裏所說的階段不是指社會的階層，因所根據的清苑農村經濟調查材料還沒有整理到使我們能作社會階層底劃分。以下同此。

⁴根據(1)加以統計。

表 17 各階段農戶底糧畝數與自然畝數的比較

(河北清苑謝莊, 1929 年度)

各階段 田畝起迄	戶 數	自然畝數	糧 畝 數	糧畝數對自然 畝數底百分比
1—10畝	91	497.49	127.48	25.62
10—20	45	651.20	179.67	27.59
20—30	24	592.90	149.92	25.29
30—40	16	558.50	157.20	28.15
40—50	9	433.45	129.61	29.90
50—60	3	161.00	39.90	24.78
60—70	2	130.29	42.29	32.46
100—	5	844.50	205.25	24.30

所以兵差無論按糧畝數或自然畝數攤派,其結果都是相仿的。

貧窮的農戶所受到的壓力更大於處境較好的農戶。清苑孟莊的兵差是按照自然畝數攤派的。¹ 自 1929 年夏至到 1930 年夏至一週年中間,每一自然畝所攤派的兵差,總數 0.187 元。全村自田農 121 戶,² 但各家糧食消費記載清楚的只有 117 戶。這 117 戶中,假使按照各家底自然畝數分成階段,各階段底每戶平均畝數最少的 6.01 畝,最多的 162.03 畝,而每戶底平均兵差數最少的是 1.12 元,最多的 30.30 元。各階段農戶所負擔的兵差表面上似乎是很公平的。

¹ 根據 (1)。

² 孟莊全村農戶共 129 家,為便利比較農田收入起見,所以把自田農以外的少數農戶捨去不加入統計。自田農指自耕農和自己有田只是經營而自己不育種的人家而言。

表 18 各階段農戶底兵差數和田畝數
(河北清苑孟莊, 1929 年度)

階 次序	段 田畝起迄	戶 數	每戶平均畝數	每戶平均兵差數
II	10—20	33	14.91	2.79
III	20—30	14	24.35	4.55
IV	30—40	11	33.61	6.29
V	40—50	3	45.83	8.57
VI	50—60	1	51.50	9.63
VII	60—70	6	64.91	12.14
VIII	70—80	3	78.62	14.70
IX	80—238	8	162.03	30.30

但是農田這種財產,它的價值底大小主要地是從它所能提供的產物底價值決定的。假使就各階段農戶從農田所得到的收入來看,自最低階段到最高階段,各戶底平均田內收入增加得非常迅速,最高階段的農戶比最低階段大 641.28 元;而各戶底平均兵差數底增加却很緩和,最高階段的農戶比最低階段只大 29.18 元。

表 19 各階段農戶底兵差負擔與田內收入的比較 (I)
(河北清苑孟莊, 1929 年度)

階 次序	段 田畝起迄	每戶平 均田內 收入	各階段底每戶平 均田內收入與最 低階段底差數	每戶平 均兵差 數	各階段底每戶平 均兵差數與最低 階段底差數
II	10—20	61.03	25.61	2.79	1.67
III	20—30	99.11	63.69	4.55	3.43
IV	30—40	119.70	84.28	6.29	5.17
V	40—50	156.49	121.07	8.57	7.45
VI	50—60	249.88	214.46	9.63	8.51
VII	60—70	320.55	285.13	12.14	11.02
VIII	70—80	348.75	313.33	14.70	13.58
IX	80—238	676.70	641.28	30.30	29.18

各戶底平均兵差數是幾元幾元地增加,而各戶底平均田內收入却是幾十元幾十元地增加。

表 20 各階段農戶底兵差負擔與田內收入的比較 (2)

(河北清苑孟莊, 1929 年度)

階 段	每隣近兩階段底每戶平均田內收入底差數	每隣近兩階段底每戶平均兵差數底差數
I—II	25.61 元	1.67 元
II—III	38.08	1.76
III—IV	20.59	1.74
IV—V	36.79	2.28
V—VI	93.39	1.06
VI—VII	70.67	2.51
VII—VIII	28.20	2.56
VIII—IX	327.95	15.60

從農田所得到的收入底增加既是這樣地迅速,而按着農田所徵派的兵差底增加却又那樣地緩和,農田愈少的人便不得不愈加吃虧。

就是把各階段農戶底每家的平均田內收入減去了糧食消費過後來看,雖然它底增加已經沒有未減去以前的那樣迅速,可是還是比兵差底增加快了許多。最高階段的農戶減去糧食消費後的每戶平均田內收入比最低階段的農戶還大了 249.08 元 (詳見表 21)。

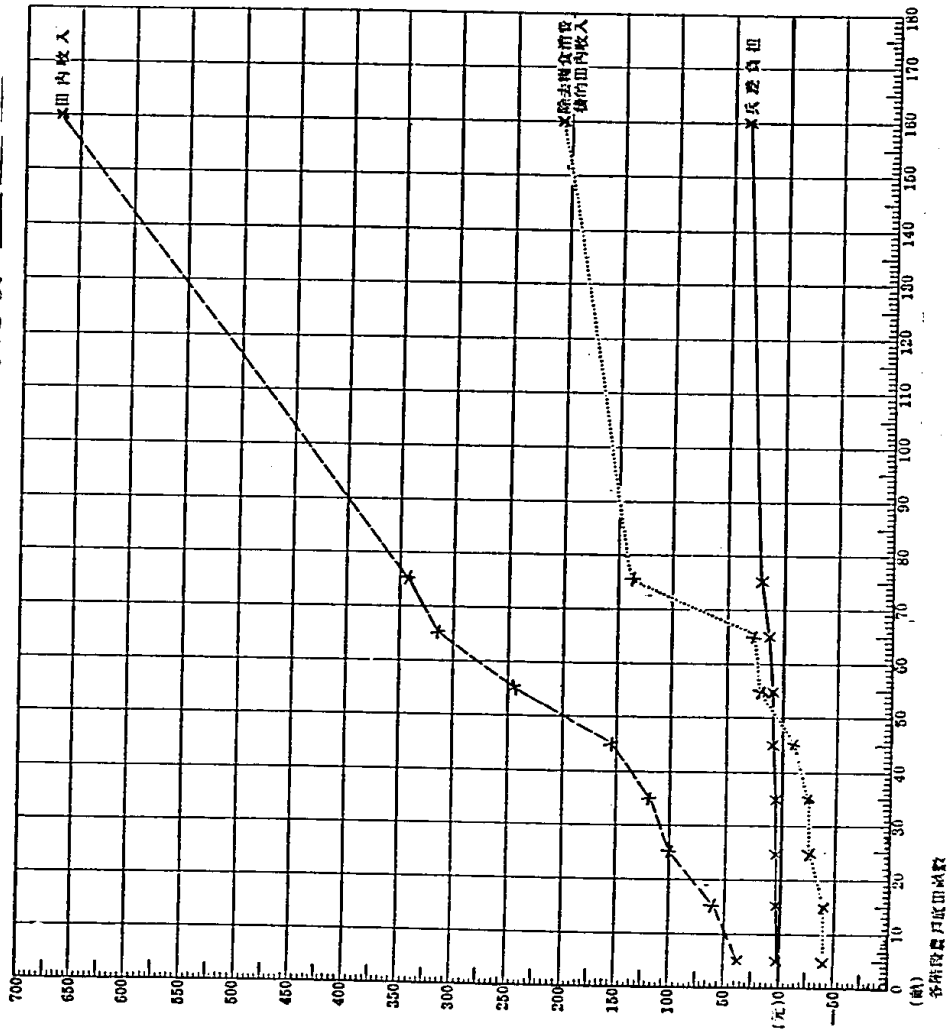
這些情形更可以在圖 1 中明顯地表示出來。

表 21 各階段農戶底兵差負擔與田內收入的比較 (3)

(河北清苑孟莊, 1929 年度)

階 次	段		每戶平均田內 收入	每戶平均糧食 消費	減去糧食消費 後的每戶田內 收入	各階段底去糧 食消費後的每戶 平均田內收入與 最低階段底差數	每戶平均兵差 數	各階段底每戶 平均兵差數與 最低階段底差 數
	田畝起迄	畝						
I	1—10	10	35.42	75.75	-40.33	0.00	1.12	0.00
II	10—20	20	61.03	102.79	-41.76	-1.43	2.79	1.67
III	20—30	30	99.11	125.27	-26.16	14.17	4.55	3.43
IV	30—40	40	119.70	143.93	-24.23	16.10	6.29	5.17
V	40—50	50	156.49	164.89	-8.40	31.93	8.57	7.45
VI	50—60	60	249.88	229.95	19.93	60.26	9.63	8.51
VII	60—70	70	320.55	294.56	25.99	66.32	12.14	11.02
VIII	70—80	80	348.75	339.63	109.12	149.45	14.70	13.58
IX	80—238	238	676.70	467.95	208.75	249.08	30.30	29.18

圖1 各階級農戶底兵差負擔與田內收入的比較 (河北涿鹿孟莊, 1929年度)



在低階段的農戶他們從田內所得的收入只管食糧都不夠,可是還要負擔兵差;在高階段的農戶田內收入除食糧以外有極多的剩餘,而所負擔的兵差却只佔其剩餘底極小部分。有一百萬元財產的人家出十萬元和有一塊錢的人家出一角錢,就比例言,都是10%,似乎很公平的;但是我們知道有一百萬元的人家去掉十萬元,他底生活不會受什麼影響,只有一塊錢的人家去掉一角錢,他因此也許就不能生活。何況現在這班低階段的農戶,除掉糧食消費外,不但連這一塊錢都沒有,並且所餘的田內收入只是一個很大的負數呢?他們不得不竭力地朝朝夜夜地經營副業,竭力地東西奔走地借錢借穀。在孟莊99家吃都不夠的低階段農戶中,兼做短工,長工,紡織,小販等副業的有64戶,佔全數65%;借債的46戶,佔全數46%。這班靠經營副業和借錢借穀度日的窮苦的小農便是實際負擔兵差而最感受兵差壓迫的最廣大的羣衆。

當各戶底兵差額數派定後,村政府有的逐家發一紙條,通告應攤的數量;有的命地保沿街打鑼,或者就在村裏廟宇小學校等人們常去開談的地方貼一紙條,使大家知道每一糧畝或自然畝應攤的額數。於是各戶便須立即繳納,要錢的繳錢,要糧的繳糧,要柴草的繳柴草。沒有錢的給糧,沒有糧和柴草的給錢。陝西各縣以糧代錢的辦法很是通行;河北各縣則非至萬不得已時村政府不願意收糧代錢,農民不問市價底高下,必須先趕快把糧食賣出,然後再繳納錢款。

一般貧窮的農民,大半靠借債支應。¹沒有糧食,柴草,錢款便向富戶商舖以高利移借。北方各省從前原有一種錢舖,專門從事借貸;現在則各種商舖差不多家家兼營高利借貸。村,

¹例如(29),1930年9月29日寶坻通信:「一班農民被拘而典當完納者固居多數,然怕拘而自動封納者亦仍不鮮」。

閩,或私人要使錢的時候都去向它們移借。貧窮的小農們收入本已細微,難於度日。連年兵差底派徵,更使他們不得不陷入於高利貸底深淵。¹沒有錢物支應兵差固然須乞靈於高利貸,就是兵差對付過去,那時錢沒有了,糧也盡了,柴草也完了,自己要用要吃要燒的時候又非求救於高利貸不可。²終於賣房賣田而至於完全破產。有些農民,因為沒有什麼可靠的担保品,不能向富戶商舖借貸,只可向他們底親友隣家懇情商量。假使他們底親友隣家也不肯出借,或者沒有能力出借,那只能一聽諸村長地保差役巡警底仁慈的處置了。坐監牢打屁股有時就用為免除兵差的方法。³

至於實際駐軍或過軍的村莊,農民所受的損失更大。整天的除替軍隊磨麵,做飯,挑水,搬運,補鞋襪,縫衣服以外,什麼都不能做。軍隊見糧便封,見車便抓。一個牲口可被抓幾回。甲兵抓了,給他錢,放了;乙兵又來,再給他錢,又放了;如是而丙兵丁兵以至所給的錢比那牲口所值的還多。結果那牲口底主人見不斷地給錢太不合算,便任憑牲口抓跑也不管了。有些農民因此預先把牲口刺瞎或者打傷,雖然牲口瞎了傷了不能耕地,可是還可以拉磨或者賣與屠戶,免得白白地被抓。⁴北方農村的車輛牲口,一方面因為農家底口就貧困而出賣,一方面因為軍隊時時刻刻地抓取,數量一天一天地減少。⁵從前向

¹ (29), 1931年4月5日張家口通信:「富戶皆村中辦公人,“經手三分肥”,出錢太冤枉,惟有讓貧人分擔。無錢吃飯,息借糧米;無錢供應,只得以三分以上之利錢代替。由息訟會受理案件可以審查而出。其案件完全為債務。究竟因何借債,必曰:“無錢供應,無錢吃飯”。究竟因何不還債,必曰“無錢供應,無錢吃飯”」。

² 例如(29), 1929年9月12日:「(河北蔚縣)去歲初春大軍壓境,直至今歲四月,彼去此來,要糧米,要柴草。中下之戶饑於軍庭縣令,不得不將其所有盡力輸納。故今春青黃不接之時,各戶大多向商家賒借糧米」。

³ 例如(29), 1930年6月27日故城通信:「(故城)鄉地(即地保)……回鄉加緊催辦,挨家催促。不曾完納者稟請縣府拿辦。連日無力完納之貧民被傳者頗多」。

⁴ 例如(47), 1930年10月20日:「(河南開封)平時徵發四鄉牲畜牛馬及城內之膠皮車,農民致有將驢眼擊瞎以避徵役者;故本地有養瞎驢之稱」。又(38), 1930年11月19日:「(河南杞縣)人民苦牲畜之徵發,每將牲畜設法殘傷,使其無用;再以賤價售與屠戶,藉充數日之饑。民間所有車輛非缺一輪,即折一軸,每不能行駛」。

⁵ 例如喬允中,綏東五縣(豐,涼,興,陶,集)災情實況及賑濟情形, (72), 第2期, 第10篇, 頁3:「我處民家牲畜,多被官軍拉去,……其餘少數牲畜有因缺乏草料而賤賣者,有因人民乏食而宰殺者。今春即使官方發給種子,亦無牲畜可以播種」。

隣家街坊借車運糞運草，可以不給錢；現在則車數少，借的人多，大半須給以相當代價。至於耕畜，不但數量減少，質量也漸變壞。北方的耕畜有騾、馬、驢、牛四種，騾子最好，驢和牛較差。從前養騾子的因為騾子價貴，又怕抓取，現在大半改養驢和牛。軍隊封糧尤其影響於農民底食糧。1927年下半年西北軍在陝西關中徵糧。¹當時西北軍在關中駐紮得很普遍，差不多每縣都有。他們逐家地搜索，不問存糧多少，統令存糧底主人送到他們所指定的地點去，然後他們再抓車抓牲口運走。小米，小麥，雜糧一空。從那時起經1928全年，天旱不雨，穀物歉收；於是遂以西北各省中水土最優良的渭水流域的關中，一變而為近百年來所未有的大災荒的中心。²兵差破壞農村經濟的力量底偉大可見一斑。

窮苦的農民們有些因兵差和其它種種的壓迫，先賣房賣田賣什物地破產，繼而賣妻賣子離開他們所最不願意離開的老家跑了。但是他們聯合起來從事反抗的消息也不斷地常常在各種報紙上透露出來。例如不久以前，陝西「過之翰於(1929)十一月十六日給整鄂派款九萬，限七日繳納；公文甫到，又委員去，憑五日繳；第一批委員甫發，又派第二批委員，限三日繳納；逾期縣長委員一齊以軍法從事。這些毒狼惡蛇們一接此令，立將紳士里正抓來，各打重棍一百，限立刻繳納。整屋百姓實在看得沒活路了，於二十一日揭竿而起，殺入整屋鄂縣。將整屋縣長……追殺城內(?)外，並將各局長及衣制服者殺無赦。……他們號為“民團軍”，司令為牛星照。旗上大書“官逼民反”，“十個換一個”，“踏省城去”等語。……整屋事件發生後，省城大為動搖。……二十一日晚馬上戒嚴，民政廳，財政廳，省政府各街口均掘戰壕。……省府於二十五日下密令，凡非陝籍職員，均改衣長衣，一時滿機關皆長袍。城上掘戰壕，城門嚴

¹本段西北軍徵糧情形根據陝西朝邑圍庚昌先生底談話。

²國民政府賑災委員會田傑生稟電(46)，1929年11月30日：「據陝西父老所云：“秦中旱災大抵已三十年而一見。道光二十七年及光緒三年與二十六年之往事斑斑可掬，然死亡人數皆遠不如今次之多”」。

禁出入]。¹ 又如山西[軍隊駐紮翼城後,兵士蹂躪剝削人民,爲害甚烈。以區區三百餘村之小縣,供給軍費已超過三四百萬元,人民之痛苦於此可見。紅槍會黨徒因乘此良機大佈流言謂“有兵士徵索之錢,豈無人民生活之路”。一般無知農民遂受其鼓(?)惑,乃有聚衆滋事之舉。初時僅有一二百人,……現已佔得數十村莊,黨徒增至一千人以上]。² 又如河北[順德晉軍於退却之前,向五十頃以上之村莊索騾子三四匹,非四個牙以下價值一百元者不收;未幾,又向五十戶以上之村莊索大車兩輛,每輛須附帶四個牙以下價值百元之騾子三四匹,五十戶以下者索一輛半,騾子口齒價值同上;均已照繳。最後又派員索大宗給養,按數折價。公安局官警恐各會“用武力抵抗,無人敢赴村催索。吳巡官大告奮勇,帶同催款員赴懷懷鎮坐催。該鎮白槍會請求緩辦。吳巡官大言恐嚇,謂“本巡官不來,可任爾等請緩;本巡官既來,則非立繳現款不可;爾等以不避槍砲違抗官款,我當先試爾等過槍不過槍”。一會員持纓槍上前高呼曰:“吾兄爲汝害死,冤屈至今未明;汝又施其故技,欺壓會友;吾兄之讎將於今日報之”。言至此,吳巡官迎胸一槍,將持槍之會員擊斃。全會大譁,立將吳巡官及催款員捉獲,將催款員用刀砍死。即鳴鐘集合會衆共議發落吳巡官辦法;經衆表決,將兩手鋸掉,遊村示衆。中途又將吳兩耳割去;遊行三日,始將吳頭砍去。所派各村之催款員同時均被拘於各村,至今尙未釋放。順德晉軍聞悉,恐受會衆壓迫,即紛紛向西退却,遺棄給養甚多]。⁴

¹ (46), 1930年1月28日。

² (65), 1931年3月4日。

³ 在順德農村中真武會,紅槍會,黃沙會,白槍會,天門會,藍槍會等組織都很流行。

⁴ (32), 1930年11月4日。

附 錄 I

全國負擔兵差的各縣縣名

1929 和 1930 兩年全國 28 省 1941 縣中，就各種材料所見，負擔兵差的共 823 縣。但其中明確地知道所負擔的兵差底形式的只 381 縣。今在第 22 表先把 823 縣底縣名分省詳列，第 23 表更把 381 縣底縣名就它們所派徵過的兵差底形式分類列舉。

表 22 全國負擔兵差的各縣縣名
(1929—1930)

[1] 黑龍江	布西, ¹ 海倫。 ²
[2] 吉 林	延壽, ³ 樺甸, ⁴ 德惠。 ⁵
[3] 遼 寧	瀋陽, ⁶ 洮安, ⁷ 瞻榆, ⁸ 西安, ⁹ 彰武, ¹⁰ 遼陽, ¹¹ 鐵嶺, ¹² 開原, ¹³ 東豐, ¹⁴ 懷德, ¹⁵ 鎮東, ¹⁶ 興城, ¹⁷ 遼中, ¹⁸ 海城, 蓋平, 清原, 新民, 黑山, 台安, 錦縣, 遼源, 綏中, 錦西, 義縣, 北鎮, 盤山, 營口, 西豐, 安東, 鳳城, 岫巖, 寬甸, 新賓, 通化, 桓仁, 臨江, 輯安, 長白, 安圖, 撫松, 輝北, 柳河, 金川, 輝南, 莊河, 撫順, 本溪, 金縣, 復縣, 洮南, 突泉, 開通, 安廣, 昌圖, 通遼, 梨樹, 雙山, 康平, 法庫。

¹ (45), 1930 年 1 月 8 日。

² (45), 1929 年 12 月 18 日。

³ 視察各縣各項行政報告, (24), 第 2 卷, 第 4 期, 頁 124。

⁴ 同上, 頁 125。

⁵ 縣務調查表, (24), 第 2 卷, 第 5 期, 頁 118。

⁶ (45), 1929 年 11 月 5 日。

⁷ (45), 1929 年 12 月 24 日。

⁸ (45), 1930 年 1 月 8 日。

⁹ (45), 1930 年 3 月 2 日, 3 月 9 日, 10 月 14 日, 10 月 24 日。

¹⁰ (45), 1930 年 8 月 5 日。

¹¹ (45), 1930 年 10 月 2 日, 10 月 8 日。

¹² (44), 1930 年 10 月 2 日。

¹³ (45), 1930 年 10 月 2 日。

¹⁴ (45), 1930 年 10 月 8 日。

¹⁵ (44), 1930 年 8 月 6 日。

¹⁶ (23), 第 44 號, 公報, 頁 5。

¹⁷ 志勇, 駐軍與人民, (77), 5 卷, 44 期。

¹⁸ 遼中以下各縣根據 (45), 1930 年 3 月 18 日; (64), 1930 年 4 月 16 日; (23), 第 41 號, 公報, 頁 48-49。

- [4] 熱河 林西,¹ 經棚。
- [5] 察哈爾 萬全,² 宣化,³ 陽原,⁴ 赤城,⁵ 龍關,懷來,懷安,蔚縣,延慶,涿鹿,商都,⁶ 張北,多倫,⁷ 沽源,寶昌,康保。
- [6] 綏遠 五原,⁸ 包頭,⁹ 歸綏,¹⁰ 薩拉齊,清水河,托克托,和林格爾,臨河,武川,固陽,東勝,涼城,興和,集寧,豐鎮,陶林,大侖太。
- [7] 青海 西寧,¹¹ 大通,樂都,循化,貴德,巴燕,湟源。
- [8] 甘肅 永昌,¹² 寧縣,¹³ 禮縣,¹⁴ 平涼,¹⁵ 靜寧,¹⁶ 崇信,¹⁷ 清水,¹⁸ 武山,¹⁹ 武都,²⁰ 永登,²¹ 定西,²² 臨夏,²³ 皋蘭,²⁴

¹ 林西經棚俱見 (37), 1929 年 3 月 30 日。

² (29), 1929 年 7 月 11 日, 1931 年 4 月 5 日; (38), 1930 年 11 月 28 日。

³ (29), 1929 年 4 月 28 日, 6 月 11 日, 10 月 9 日, 11 月 23 日; (38), 1930 年 11 月 28 日。

⁴ (29), 1929 年 6 月 13 日, 7 月 4 日, 11 月 8 日, 1930 年 2 月 13 日, 6 月 7 日, 9 月 2 日; (38), 1930 年 11 月 28 日。

⁵ 赤城以下 7 縣根據 (38), 1930 年 11 月 28 日。

⁶ 商都張北俱見 (44), 1930 年 10 月 9 日。

⁷ 多倫以下 4 縣, 根據 (29), 1930 年 6 月 18 日。

⁸ (38), 1931 年 5 月 9 日。

⁹ (29), 1929 年 10 月 20 日。

¹⁰ 歸綏以下 15 縣, 根據 (29), 1930 年 6 月 18 日。

¹¹ 西寧以下各縣根據 (37), 1931 年 4 月 13 日。

¹² (37), 1929 年 6 月 27 日。

¹³ 甘肅寧縣賑務會常務委員孫瑞麟等呈豫陝甘賑災委員會文, (12), 1929 年 5 月 16 日。

¹⁴ 甘肅禮縣孫文俊等呈國民政府主席蔣文, (12), 1929 年 4 月 8 日。

¹⁵ 甘肅平涼縣教育局, 代電呈豫陝甘賑災委員會文, (12), 1929 年 3 月 5 日。

¹⁶ 甘肅靜寧縣黨部, 代電呈豫陝甘賑災委員會文, (12), 1929 年 3 月 23 日。

¹⁷ 甘肅崇信縣紳民代表李全賢等, 代電呈豫陝甘賑災委員會文, (12), 1929 年 3 月 11 日。

¹⁸ 甘肅清水縣賑災救急委員會, 呈豫陝甘賑災委員會文, (12), 1929 年 3 月 15 日。

¹⁹ 甘肅武山縣縣政府, 黨部, 教育局, 建設局, 商務會, 農林會, 教育會: 呈豫陝甘賑災委員會文, (12), 1929 年 3 月 13 日。

²⁰ 甘肅武都縣各界民衆代表李濟川等, 代電呈豫陝甘賑災委員會文, (12), 1929 年 3 月 20 日。

²¹ 甘肅永登縣建設局, 農會, 地方公款委員會, 賑務委員會: 代電呈馮總司令文, (12), 1929 年 3 月 2 日。

²² (35), 1931 年 2 月 16 日。

²³ (35), 1931 年 2 月 5 日。

²⁴ 皋蘭以下各縣根據 (62), 1930 年 11 月 22 日; (37), 1931 年 2 月 9 日。

臨洮,洮沙,寧定,永靖,和政,靖遠,榆中,渭源,靈台,隴西,漳縣,臨潭,夏河,會寧,岷縣,天水,秦安,徽縣,兩當,西固,通渭,鎮原,甘谷,西和,康縣,正寧,合水,環縣,涇川,固原,海原,化平,文縣,成縣,隆德,華亭,花浪,慶陽。

[9] 陝 西

蒲城,¹華陰,²富平,³臨潼,渭南,⁴朝邑,⁵大荔,⁶紫陽,⁷安康,石泉,西鄉,⁸藍田,⁹長安,¹⁰熬屋,鄠縣,¹¹華縣,¹²保安,¹³榆林,神木,鳳翔,¹⁴三原,¹⁵白水,¹⁶商縣,¹⁷興平,¹⁸武功,扶風,岐山,南鄭,¹⁹褒城,城固,洋縣,寧羌,沔縣,略陽,佛平,鎮巴,留壩,鳳縣,禮泉,²⁰乾縣,²¹隴縣,²²汧陽,永壽,寧陝,²³潼關,耀縣,²⁴高陵,²⁵洛川,²⁶中部,咸陽,²⁷涇陽,同官,澄城,郃陽,韓城,雒南,柞水,寶雞,郿縣,麟遊,邠縣,柤邑,淳化,長武,漢陰,磚磑,平利,洵陽,山陽,鎮南,商南,鎮坪,平民。

¹ (29), 1929年7月12日; (62), 1930年11月3日; (43), 1930年11月11日。

² (37), 1930年12月7日。

³ 富平臨潼俱見(43), 1930年11月11日。

⁴ (31), 1931年5月24日; (43), 1930年11月11日。

⁵ 根據朝邑關芝厚先生談話。

⁶ 根據大荔孫祉宜先生談話。

⁷ 紫陽,安康,石泉俱見(29), 1931年1月28日。

⁸ (45), 1930年1月22日; (31), 1931年4月22日。

⁹ (46), 1930年1月28日; (31), 1931年4月2日。

¹⁰ 長安熬屋俱見(46), 1930年1月28日。

¹¹ (46), 1930年1月28日; 又(27)。

¹² (46), 1930年1月28日; 華縣賑務分會呈豫陝甘賑災委員會文, (13), 1929年8月28日。

¹³ 保安,榆林,神木俱見(42), 1930年3月1日。

¹⁴ (74), 第2期,頁63。

¹⁵ (74), 第2期,頁71; 三原救災分會,代電呈豫陝甘賑災委員會文, (13), 1929年6月。

¹⁶ (31), 1931年3月24日。

¹⁷ (31), 1931年5月11日。

¹⁸ 興平以下4縣,根據(29), 1931年1月12日。

¹⁹ 南鄭以下11縣,根據(45), 1930年1月22日。

²⁰ 見(27)。

²¹ 見(27); (28); 乾縣縣黨部,爲冰雪匪荒下之災民呼籲代電, (13), 1930年2月3日。

²² 隴縣,汧陽,永壽,俱見(27)。

²³ 寧陝潼關俱見(28)。

²⁴ 耀縣賑務分會,呈豫陝甘賑災委員會文, (13), 1929年10月4日。

²⁵ (45), 1929年3月29日。

²⁶ 洛川中部俱見(29), 1929年8月28日。

²⁷ 咸陽以下各縣根據(49), 1931年9月2日; (62), 1930年11月3日; (43), 1930年11月11日。

[10] 山西 永濟,¹屯留,沁縣,²襄垣,³聞喜,⁴曲沃,⁵高平,⁶翼城,⁷榆次,⁸平定,⁹虞鄉,¹⁰繁峙,¹¹汾陽,¹²崞縣,¹³遼縣,¹⁴晉城,¹⁵長治,¹⁶長子,¹⁷浮山,¹⁸昔陽,¹⁹臨汾,忻縣,芮城,渾源,²⁰靜樂,²¹沁水,²²洪洞,²³平遙,²⁴孝義,²⁵太谷,平陸,²⁶解縣,²⁷吉縣,²⁸猗氏,²⁹河津,³⁰陽曲,³¹太原,蒲縣,祁縣,交城,文水,嵐縣,興縣,徐溝,清源,岢嵐,介休,石樓,臨縣,中陽,離

- ¹永濟屯留俱見(32), 1931年4月7日。
²(32), 1931年4月7日; (33), 1931年2月23日。
³(32), 1931年4月25日。
⁴(65), 1931年2月16日; (32), 1931年3月28日。
⁵(33), 1931年1月29日, 5月16日。
⁶(33), 1930年12月19日; (29), 1930年12月29日。
⁷(65), 1931年1月10日, 3月7日; (30), 1931年1月13日; (29), 1931年1月19日; (66), 1931年3月11日。
⁸(33), 1930年9月27日; (32), 1931年1月25日; (65), 1931年3月7日。
⁹(32), 1931年1月18日。
¹⁰(29), 1931年1月19日。
¹¹(32), 1931年2月9日。
¹²(32), 1931年2月9日; (65), 1931年3月7日; (33), 1930年9月27日。
¹³(32), 1931年2月9日; (65), 1931年3月7日。
¹⁴(33), 1931年1月17日, 2月9日; (65), 1931年3月7日。
¹⁵(65), 1931年3月7日。
¹⁶(33), 1931年3月3日; (32), 1931年4月7日。
¹⁷(33), 1931年1月10日, 3月4日。
¹⁸(33), 1931年1月12日。
¹⁹昔陽以下四縣, 見(65), 1931年3月7日。
²⁰(33), 1930年12月8日。
²¹(29), 1930年12月29日。
²²(32), 1931年4月25日。
²³(33), 1930年9月27日。
²⁴(33), 1930年9月27日; 平遙縣第五區梁社等十九村旱災求救團, 上旅京山西旱災救濟會文, (15), 1929年1月7日。
²⁵孝義太谷俱見(33), 1930年9月27日。
²⁶根據平陸縣馮子健先生調查表, 見(3)。
²⁷(33), 1931年4月14日。
²⁸吉縣旱災救濟分會, 上旅京山西旱災救濟會文, (15), 1929年2月26日。
²⁹猗氏縣教育會, 農會, 旱災救濟分會: 呈國民政府賑務委員會文, (15), 1929年4月; 猗氏縣賑務分會, 猗氏縣救濟分會: 呈國民政府賑務委員會文, (15), 1929年11月12日。
³⁰河津縣救災分會, 呈國民政府賑務委員會文, (15), 1929年3月。
³¹陽曲以下各縣根據(29), 1930年6月18日。

石,方山,永和,潞城,平順,壺關,黎城,陽城,陵川,和順,榆社,沁源,武鄉,孟縣,壽陽,大同,代縣,懷仁,山陰,陽高,天鎮,廣靈,應縣,右玉,左雲,平魯,朔縣,寧武,偏關,神池,五寨,定襄,保德,河曲,安邑,鄉寧,安澤,汾城,襄陵,臨晉,榮河,萬泉,夏縣,新絳,絳縣,稷山,霍山,汾西,靈石,趙城,濕縣,大寧,靈邱,五台,陵川。

[11] 河 南 邙縣,¹鞏縣,²新安,³舞陽,⁴密縣,⁵濟源,⁶寶豐,⁷浙川,⁸臨汝,⁹內鄉,¹⁰開封,¹¹臨潁,¹²禹縣,¹³淇縣,¹⁴睢縣,¹⁵沁陽,¹⁶修武,¹⁷宜陽,¹⁸靈寶,¹⁹確山,²⁰潢川,²¹葉縣,²²西平,²³內黃,²⁴偃師,²⁵孟津,²⁶鄆陵,²⁷長葛,²⁸洧川,²⁹新鄉,³⁰汜水,³¹滎

¹ (30), 1930年12月19日。

² (30), 1929年12月13日; (45), 1930年1月17日; (29), 1930年11月8日。

³ (29), 1929年12月26日, 1930年2月11日; (32), 1930年12月28日。

⁴ (30), 1930年11月26日, 1931年4月15日。

⁵ (30), 1929年12月15日。

⁶ (30), 1930年12月15日。

⁷ (47); 1930年3月6日; (30), 1931年5月15日。

⁸ (46), 1929年7月21日; (30), 1931年4月12日。

⁹ (52), 1930年3月4日。

¹⁰ (37), 1930年3月6日; (30), 1930年6月16日, 9月1日。

¹¹ (30), 1930年6月22日。

¹² (39), 1930年6月14日; (29), 1930年11月8日。

¹³ (30), 1930年3月28日。

¹⁴ (30), 1930年7月30日, 11月24日。

¹⁵ (37), 1930年11月14日。

¹⁶ (30), 1930年12月25日, 31日。

¹⁷ (32), 1930年12月28日。

¹⁸ (30), 1930年12月28日。

¹⁹ (47), 1929年12月30日; (37), 1931年2月15日。

²⁰ (30), 1930年12月31日; (29), 1931年1月28日。

²¹ (30), 1931年1月9日。

²² (61), 1931年1月29日。

²³ (37), 1931年2月7日。

²⁴ (29), 1930年10月22日; (30), 1930年12月5日; 1931年2月6日。

²⁵ (30), 1929年12月1日, 23日; (29), 1929年12月22日; (43), 1930年11月9日。

²⁶ (30), 1929年12月11日; (29), 1930年11月13日, 12月28日。

²⁷ (32), 1930年11月5日; (29), 1930年11月17日。

²⁸ (32), 1930年11月16日; (30), 1930年12月13日。

²⁹ (30), 1930年11月24日; (44), 1930年11月25日; (32), 1930年11月17日。

³⁰ (38), 1930年11月22日; (30), 1931年2月16日。

³¹ (30), 1930年12月7日。

澤,¹ 登封,² 新鄭,³ 鄭州,⁴ 許昌,⁵ 伊陽,⁶ 溫縣,⁷
 河陰, 洛寧,⁸ 襄城,⁹ 扶溝,¹⁰ 陳留,¹¹ 通許,¹²
 杞縣,¹³ 蘭封,¹⁴ 太康,¹⁵ 民權,¹⁶ 鹿邑,¹⁷ 柘城,¹⁸ 寧
 陵,¹⁹ 商邱,²⁰ 武安,²¹ 尉氏,²² 林縣,²³ 洛陽,²⁴ 洪
 縣,²⁵ 禹城,²⁶ 虞鄉,²⁷ 考城,²⁸ 郟城,²⁹ 輝縣,³⁰ 安
 陽,³¹ 平等,³² 武陟,³³ 陽武, 延津, 滎池,³⁴ 園鄉,³⁵
 中牟,³⁶ 西華, 南陽,³⁷ 唐河, 鄧縣, 汲縣,³⁸ 濬縣,

- ¹ (30), 1930年11月26日。
² (29), 1929年12月26日; (30), 1930年11月24日。
³ (30), 1930年11月27日。
⁴ (43), 1930年10月24日; (44), 1930年11月25日; (29), 1930年12月4日。
⁵ (43), 1930年8月15日; (29), 1930年9月29日; (62), 1930年12月2日。
⁶ (30), 1930年12月2日。
⁷ 溫縣河陰俱見(30), 1930年12月7日。
⁸ (44), 1930年11月25日; (30), 1930年12月11日。
⁹ (29), 1930年11月13日。
¹⁰ (30), 1930年12月5日。
¹¹ (29), 1930年11月10日; (30), 1930年12月27日。
¹² (30), 1930年8月29日; (29), 1930年11月10日。
¹³ (47), 1930年10月19日; (30), 1930年11月22日。
¹⁴ (29), 1930年8月27日, 11月17日。
¹⁵ (47), 1930年11月7日; (29), 1930年11月8日。
¹⁶ (47), 1930年11月7日。
¹⁷ (44), 1930年11月25日。
¹⁸ (30), 1930年8月31日, 11月29日。
¹⁹ (30), 1930年11月22日。
²⁰ (49), 1930年4月30日; (30), 1931年2月4日。
²¹ (30), 1931年2月1日。
²² (37), 1931年2月6日。
²³ (30), 1931年2月9日。
²⁴ (52), 1930年2月5日; (29), 1930年12月17日。
²⁵ (30), 1931年4月21日。
²⁶ (29), 1930年8月28日。
²⁷ (37), 1930年1月16日。
²⁸ (29), 1930年11月9日; (37), 1930年11月11日。
²⁹ (30), 1930年8月11日。
³⁰ (30), 1931年3月23日; (43), 1931年4月6日。
³¹ (30), 1931年3月6日; 根據安陽六河溝立學校教員袁豫人先生調查表, 見(3)。
³² (29), 1929年8月26日; (30), 1930年12月31日, 1931年3月31日。
³³ 武陟, 陽武, 延津俱見(30), 1931年3月27日。
³⁴ (47), 1930年3月6日; (29), 1930年12月28日。
³⁵ (29), 1930年12月28日; (30), 1931年3月9日。
³⁶ 中牟西華俱見(38), 1930年11月19日。
³⁷ 南陽, 唐河, 鄧縣俱見(30), 1930年12月31日。
³⁸ 汲縣, 濬縣, 湯陰俱見(50), 1930年11月27日。

湯陰,封邱,¹孟縣,²原武,³自由,⁴商水,⁵嵩縣,⁶
淮陽,⁷陝縣,⁸盧氏,⁹博愛,¹⁰鎮平,¹¹獲嘉,滑
縣,臨彰,涉縣。

[12] 河 北 清苑,¹²灤縣,¹³靜海,¹⁴滄縣,¹⁵玉田,¹⁶欒城,¹⁷趙
縣,¹⁸磁縣,¹⁹束鹿,²⁰大興,²¹井陘,²²東明,²³遷安,²⁴
豐潤,²⁵昌平,²⁶通縣,²⁷邯鄲,²⁸隆平,²⁹盧龍,³⁰

-
- ¹ (50), 1930年11月27日; (30), 1931年4月17日。
² (50), 1930年11月27日。
³ (50), 1930年11月27日; (30), 1931年4月13日。
⁴ (47), 1929年12月30日; (50), 1930年11月27日。
⁵ (51), 1930年7月3日。
⁶ (39), 1929年9月24日。
⁷ (30), 1931年4月8日。
⁸ (29), 1930年12月28日。
⁹ (50), 1930年11月27日。
¹⁰ (29), 1930年11月22日。
¹¹ 鎮平以下各縣, 根據(30), 1931年4月7日。
¹² (29), 1929年7月21日, 10月19日, 12月28日, 1930年2月1日, 8日, 3月17日, 21日, 22日, 26日, 7月27日, 9月1日, 9日。
¹³ (29), 1929年10月7日, 1930年1月9日, 12日, 21日, 3月15日, 21日, 6月21日, 7月27日。
¹⁴ (29), 1930年2月27日, 3月3日, 8日, 23日, 4月6日, 5月27日, 6月12日, 18日。
¹⁵ (29), 1929年6月16日, 10月7日, 1930年3月26日, 9月11日。
¹⁶ (29), 1930年3月6日, 12日, 26日, 4月13日, 8月19日, 9月4日, 11月6日。
¹⁷ (29), 1930年6月18日, 7月26日, 8月23日, 1931年2月20日。
¹⁸ (29), 1930年6月2日, 7月26日, 31日, 8月5日, 9月1日。
¹⁹ (29), 1930年5月28日。
²⁰ (29), 1930年5月6日, 20日。
²¹ (29), 1930年7月26日, 9月13日。
²² 根據井陘第一高級小學校校長陳秉之先生調查表, 見(3); (29) 1930年9月1日, 11月5日; (44), 1930年11月21日。
²³ (29), 1930年12月5日。
²⁴ (29), 1930年3月6日, 9月1日。
²⁵ (29), 1930年3月6日。
²⁶ (29), 1930年9月1日, 11月6日。
²⁷ (29), 1930年11月6日。
²⁸ (29), 1929年6月11日。
²⁹ (29), 1930年8月22日, 9月1日。
³⁰ (29), 1929年11月5日, 1930年9月1日。

文安,¹大名,²臨榆,³完縣,⁴南皮,⁵正定,⁶武清,⁷
衡水,⁸平谷,⁹密雲,¹⁰良鄉,¹¹寧晉,¹²寧津,¹³
安次,¹⁴遵化,¹⁵邢台,¹⁶寶坻,¹⁷新城,¹⁸青縣,¹⁹
天津,²⁰薊縣,²¹永年,²²故城,²³元氏,²⁴阜城,²⁵
景縣,²⁶柏鄉,²⁷高邑,²⁸順義,²⁹廣宗,³⁰臨城,³¹

- ¹ (29), 1929年7月4日, 1930年7月26日, 9月1日。
² (29), 1930年9月1日, 11月11日。
³ (29), 1930年7月12日。
⁴ (29), 1930年4月25日。
⁵ (29), 1930年3月26日; 根據南皮第四高級小學校校長曾景蕙先生調查表, 見(3)。
⁶ (29), 1930年3月23日, 7月26日, 9月1日。
⁷ (29), 1929年8月1日, 1930年9月1日。
⁸ (29), 1929年6月9日。
⁹ (54), 1929年2月6日; (29), 1930年7月26日, 9月1日。
¹⁰ (54), 1929年2月5日; (29), 1930年2月18日, 7月26日。
¹¹ (54), 1929年2月1日。
¹² (29), 1930年6月18日。
¹³ (29), 1930年3月14日, 7月4日, 9月7日, 10日。
¹⁴ (29), 1930年3月15日, 9月1日。
¹⁵ (29), 1930年5月13日, 7月28日。
¹⁶ (29), 1930年3月3日, 7月26日; (37), 1930年3月6日。
¹⁷ (29), 1930年4月22日, 7月4日, 24日, 9月29日, 1931年3月24日。
¹⁸ (29), 1929年11月24日, 12月4日, 28日, 1930年4月25日, 9月1日。
¹⁹ (29), 1929年9月28日, 1930年2月13日, 3月8日, 14日, 6月3日, 9月1日, 15日。
²⁰ (29), 1929年7月2日, 1930年5月31日, 6月21日, 7月1日, 6日, 7日, 22日, 8月6日, 22日, 9月13日。
²¹ (29), 1929年6月10日, 9月12日, 1930年3月23日, 8月26日, 9月1日, 7日, 14日, 15日, 17日。
²² (29), 1929年12月28日, 1930年3月6日, 15日, 16日, 5月6日, 7月30日, 8月28日, 9月5日, 15日, 11月4日, 26日。
²³ (29), 1930年3月8日, 11日, 14日, 5月25日, 6月13日, 19日, 27日, 7月4日, 9日, 8月29日, 9月7日。
²⁴ (29), 1930年3月11日, 21日, 4月4日, 6月8日, 9月1日, 2日。
²⁵ (54), 1929年2月15日。
²⁶ (54), 1929年2月17日。
²⁷ 根據柏鄉縣教育局長黃蕙輝先生調查表, 見(3); (29), 1930年9月1日。
²⁸ (37), 1930年6月20日; (29), 1930年7月26日, 9月1日。
²⁹ (29), 1930年9月1日, 8日。
³⁰ 根據廣宗縣教育局督學靳景波先生調查表, 見(3); (29), 1930年9月1日。
³¹ 根據臨城縣教育局長馮秀生先生調查表, 見(3); (29), 1930年8月2日。

藁城,¹ 蠡縣,² 深澤,³ 沙河,⁴ 滿城,⁵ 徐水,望都, 肅寧,⁶ 涞源,深縣,東光,獲鹿,永清,涿縣,獻縣, 雄縣,⁷ 新鎮,霸縣,寧河,博野,新樂,曲陽,晉縣, 懷柔,⁸ 無極,任邱,靈壽,棗強,武邑,鉅鹿,堯山, 樂亭,易縣,昌黎,鹽山,撫寧,容城,安國,阜平,宛 平,平山,武強,任縣,平鄉,三河,南樂,房山,⁹ 固 安,大城,香河,雞澤,慶雲,交河,成安,吳橋,威縣, 新河,興隆,河間,南宮,定興,唐縣,行唐,安新,涞 水,定縣,高陽,冀縣,平鄉,饒陽,安平,清豐,濮陽, 長垣,南和,清河,內邱,廣平,曲周,肥鄉。

[13] 山 東 壽光,¹⁰ 平度,¹¹ 昌邑,¹² 廣饒,¹³ 桓台,¹⁴ 鄒平,¹⁵ 齊 東,高苑,¹⁶ 博興,¹⁷ 蓬萊,¹⁸ 章邱,¹⁹ 膠縣,²⁰ 歷城,²¹

- ¹ (29), 1929年4月20日。
² (29), 1929年7月18日。
³ (29), 1929年8月7日。
⁴ (32), 1930年11月11日。
⁵ 滿城, 徐水, 望都, 俱見(29), 1929年8月27日。
⁶ 肅寧以下8縣見(29), 1930年7月26日, 9月1日。
⁷ 雄縣以下8縣見(29), 1930年7月26日。
⁸ 懷柔以下23縣見(29), 1930年9月1日。
⁹ 房山以下各縣根據(29), 1930年6月1日, 3日, 18日, 7月3日, 20日, 21日, 8月9日。
¹⁰ 謝澹, 山東省財政廳視察報告表, (17), 第10期, 報告, 第3部分, 頁40; (29), 1929年9月3日; (39), 1929年9月12日。
¹¹ 周澤南, 山東省財政廳視察報告表, (17), 第11期, 報告, 第3部分, 頁28-29, 頁31-32; (29), 1929年9月3日。
¹² 周澤南, 山東省財政廳視察報告表, (17), 第6期, 報告, 第3部分, 頁23-25; (29), 1929年9月3日。
¹³ 謝澹, 山東省財政廳視察報告表, (17), 第4期, 報告, 第3部分, 頁19, 頁25-26; (29), 1929年9月3日。
¹⁴ 謝澹, 山東省財政廳視察報告表, (17), 第2期, 報告, 第2部分, 頁75; (29), 1929年9月3日。
¹⁵ 鄒平齊東俱見謝澹, 山東省財政廳視察報告表, (17), 第7期, 報告, 第3部分, 頁9-10, 頁14, 頁44; (29), 1929年9月3日。
¹⁶ 謝澹, 山東省財政廳視察報告表, (17), 第8期, 報告, 第3部分, 頁59-60; (29), 1929年9月3日。
¹⁷ 謝澹, 山東省財政廳視察報告表, (17), 第4期, 報告, 第3部分, 頁51, 頁57-58; (29), 1929年9月3日。
¹⁸ 周澤南, 山東省財政廳視察報告表, (17), 第5期, 報告, 第3部分, 頁3, 頁6; (29), 1929年9月3日; (39), 1929年9月12日。
¹⁹ 謝澹, 山東省財政廳視察報告表, (17), 第7期, 報告, 第3部分, 頁1; (38), 1929年3月6日。
²⁰ (38), 1929年2月14日, 1930年4月13日。
²¹ (46), 1929年3月7日; (53), 1930年8月28日, 9月17日。

滋陽,¹ 泰安,² 曲阜,³ 臨朐,⁴ 寧陽,⁵ 諸城,⁶ 莒縣,⁷ 聊城,⁸ 汶上,⁹ 卽墨,¹⁰ 臨清,¹¹ 臨沂,¹² 日照,¹³ 德縣,¹⁴ 恩縣,¹⁵ 濟寧,¹⁶ 益都,¹⁷ 商河,¹⁸ 長山,¹⁹ 高密,²⁰ 金鄉,²¹ 魚台, 臨淄,²² 武城,²³ 榮城,²⁴ 牟平,²⁵ 壽張,²⁶ 東河, 樂陵,²⁷ 文登,²⁸ 掖縣,²⁹ 堂

¹ (37), 1930年9月11日。

² 謝濂, 山東省財政廳視察報告表, (17), 第1期, 報告, 第3部分, 頁1; (53), 1930年9月22日; (46), 1930年11月22日。

³ (46), 1930年11月22日。

⁴ (53), 1931年1月26日。

⁵ (46), 1930年11月22日。

⁶ 傅益彰, 山東省財政廳視察報告表, (17), 第11期, 報告, 第3部分, 頁6; (39), 1929年9月12日; (38), 1929年4月13日; (46), 1930年11月22日。

⁷ (39), 1929年9月12日; (46), 1930年11月22日。

⁸ 劉本然, 山東省財政廳視察報告表, (17), 第7期, 報告, 第3部分, 頁52; (53), 1930年11月17日; (46), 1930年11月22日。

⁹ (46), 1930年11月22日。

¹⁰ (37), 1929年4月3日; (38), 1929年4月15日。

¹¹ (29), 1929年7月12日。

¹² 袁大年, 山東省財政廳視察報告表, (17), 第12期, 報告, 第3部分, 頁21-24; (39), 1929年9月12日。

¹³ 潘振綱, 山東省財政廳視察報告表, (17), 第11期, 報告, 第3部分, 頁21-22; (39), 1929年9月12日。

¹⁴ 柳宗權, 山東省財政廳視察報告表, (17), 第9期, 報告, 第2部分, 頁70-71; (51), 1930年4月8日。

¹⁵ (51), 1930年4月8日。

¹⁶ 袁大年, 山東省財政廳視察報告表, (17), 第2期, 報告, 第2部分, 頁1, 頁14。

¹⁷ 傅益彰, 山東省財政廳視察報告表, (17), 第2期, 報告, 第2部分, 頁30。

¹⁸ 柳宗權, 山東省財政廳視察報告表, (17), 第2期, 報告, 第2部分, 頁62。

¹⁹ 謝濂, 山東省財政廳視察報告表, (17), 第2期, 報告, 第2部分, 頁67-68。

²⁰ 傅益彰, 山東省財政廳視察報告表, (17), 第3期, 報告, 第3部分, 頁28。

²¹ 金鄉魚台俱見袁大年, 山東省財政廳視察報告表, (17), 第3期, 報告, 第3部分, 頁48, 頁63。

²² 謝濂, 山東省財政廳視察報告表, (17), 第3期, 報告, 第3部分, 頁77, 頁83。

²³ 劉本然, 山東省財政廳視察報告表, (17), 第4期, 報告, 第3部分, 頁41。

²⁴ 周澤南, 山東省財政廳視察報告表, (17), 第4期, 報告, 第3部分, 頁69, 頁76。

²⁵ 周澤南, 山東省財政廳視察報告表, (17), 第5期, 報告, 第3部分, 頁14-15。

²⁶ 壽張東阿俱見劉本然, 山東省財政廳視察報告表, (17), 第5期, 報告, 第3部分, 頁32-33, 頁50。

²⁷ 柳宗權, 山東省財政廳視察報告表, (17), 第5期, 報告, 第3部分, 頁55。

²⁸ 周澤南, 山東省財政廳視察報告表, (17), 第5期, 報告, 第3部分, 頁63。

²⁹ 周澤南, 山東省財政廳視察報告表, (17), 第6期, 報告, 第3部分, 頁16-17。

邑,¹肥城,²博山,³陽信,⁴利津,蒲台,昌樂,⁵濰縣,⁶安邱,海陽,⁷鄒城,⁸鉅野,博平,⁹平原,¹⁰無棣,¹¹霑化,賓縣,惠民,冠縣,青城,德平,濟陽,臨邑,陵縣,齊河,禹城,高唐,清平,茌平,莘縣,館陶,煙台,¹²夏津。¹³

[I4] 江 蘇 銅山,¹⁴豐縣,¹⁵沛縣,蕭縣,邳縣,睢寧。

[I5] 浙 江 吳興,¹⁶湯溪,長興,平湖,餘杭,¹⁷慈谿。¹⁸

[I6] 安 徽 績溪,¹⁹歙縣,休寧,祁門,²⁰婺源,²¹黟縣,²²石埭,²³太平,²⁴桐城,²⁵旌德,²⁶壽縣,²⁷毫縣,²⁸靈璧,²⁹宿松,³⁰太湖,³¹潛山,³²阜陽。³³

¹ 劉本然,山東省財政廳視察報告表,(17),第8期,報告,第3部分,頁20。

² 謝濂,山東省財政廳視察報告表,(17),第8期,報告,第3部分,頁33。

³ 謝濂,山東省財政廳視察報告表,(17),第9期,報告,第2部分,頁26-27。

⁴ 陽信,利津,蒲台俱見柳宗權,山東省財政廳視察報告表,(17),第9期,報告,第2部分,頁35,頁37-43,頁49-50。

⁵ 傅益彰,山東省財政廳視察報告表,(17),第10期,報告,第3部分,頁47,頁52。

⁶ 濰縣安邱俱見傅益彰,山東省財政廳視察報告表,(17),第11期,報告,第3部分,頁13-14,頁41-42。

⁷ 山東省財政廳視察報告表,(17),第11期,報告,第3部分,頁51。

⁸ 鄒城鉅野俱見袁大年,山東省財政廳視察報告表,(17),第12期,報告,第3部分,頁21,頁60。

⁹ 劉本然,山東省財政廳視察報告表,(17),第4期,報告,第3部分,頁11。

¹⁰ 柳宗權,山東省財政廳視察報告表,(17),第10期,報告,第3部分,頁17。

¹¹ (53),1930年9月7日。

¹² (39),1929年9月12日;(55),1929年11月22日。

¹³ 根據夏津孫家誠先生底談話。

¹⁴ (47),1929年10月26日。

¹⁵ 豐縣以下5縣根據(45),1930年5月29日。

¹⁶ 吳興以下4縣根據(38),1929年4月27日。

¹⁷ (70),1929年12月18日。

¹⁸ (67),1930年9月30日。

¹⁹ 績溪,歙縣,休寧俱見(49),1929年11月21日。

²⁰ (29),1929年12月3日。

²¹ (49),1929年11月21日;(37),1929年12月2日。

²² (49),1929年11月21日;(38),1929年12月26日。

²³ (49),1929年11月24日,28日。

²⁴ (49),1929年11月28日,12月6日。

²⁵ (46),1929年12月23日。

²⁶ (49),1929年11月23日。

²⁷ (49),1930年2月21日。

²⁸ (26),第1卷,第5期,災情紀實,頁2-3;(49),1930年9月3日;(38),1930年11月2日。

²⁹ (45),1930年5月29日。

³⁰ (38),1930年12月25日;(49),1929年12月23日。

³¹ (38),1930年12月25日。

³² (38),1929年10月24日,1930年12月25日。

³³ (49),1929年2月16日。

- [17] 江西 進賢,¹ 南昌,² 新建, 豐城, 臨川, 鄱陽, 清江, 新喻, 上高, 東鄉, 貴溪, 都昌, 崇仁, 宜黃, 金谿, 餘干, 餘江, 彭澤, 南城, 永修, 吉安。³
- [18] 湖北 黃梅,⁴ 蕪水, 羅田, 興山,⁵ 巴東, 秭歸, 宜昌, 長陽, 建始, 雲夢。⁶
- [19] 湖南 永順,⁷ 醴陵,⁸ 長沙,⁹ 瀏陽, 平江, 常德,¹⁰ 瀘溪,¹¹ 保靖, 龍山, 桑植, 大庸, 古丈, 永綏, 乾城。
- [20] 四川 成都,¹² 梁山,¹³ 巴縣,¹⁴ 彭山, 華陽,¹⁵ 仁壽,¹⁶ 箕江,¹⁷ 南川,¹⁸ 涪陵,¹⁹ 巴中,²⁰ 巫山,²¹ 什邡,²² 達縣,²³ 永川,²⁴ 郫縣,²⁵ 灌縣,²⁶ 彭縣,²⁷ 崇寧,²⁸ 合

¹ (57), 1930年6月22日, 8月9日。

² 南昌以下19縣根據(57), 1930年8月9日。

³ (44), 1930年12月22日。

⁴ 黃梅, 蕪水, 羅田俱見(38), 1930年12月25日。

⁵ 興山以下6縣根據(69), 1929年9月26日。

⁶ (51), 1930年5月8日, 8月1日; (61), 1931年1月31日。

⁷ (52), 1929年11月15日。

⁸ (52), 1929年11月8日, 1930年6月22日, 7月1日。

⁹ 長沙, 瀏陽, 平江俱見(52), 1930年6月22日。

¹⁰ (52), 1931年1月24日。

¹¹ 瀘溪以下8縣根據(38), 1929年5月22日; (44), 1931年3月15日。

¹² (36), 1929年1月14日, 24日。

¹³ (36), 1929年1月30日。

¹⁴ 巴縣, 彭山俱見(45), 1929年2月26日。

¹⁵ (36), 1929年4月1日。

¹⁶ (36), 1929年4月22日。

¹⁷ (38), 1929年9月25日。

¹⁸ (48), 1930年3月20日。

¹⁹ (38), 1929年9月25日。

²⁰ (48), 1930年2月9日, 3月23日, 29日。

²¹ (48), 1930年3月22日。

²² (48), 1930年4月1日, 5月29日。

²³ (48), 1930年4月17日, 10月3日。

²⁴ (48), 1930年4月1日, 8月1日。

²⁵ (48), 1930年12月5日。

²⁶ (48), 1929年5月8日, 1930年12月15日; (44), 1931年1月29日。

²⁷ (48), 1930年12月15日; (44), 1931年2月29日。

²⁸ (48), 1930年12月15日。

江,¹ 鄧都,² 廣漢,³ 金堂, 廣安,⁴ 岳池, 安縣,⁵ 雲陽,⁶ 岳安,⁷ 萬源,⁸ 城口, 宣漢, 印旄,⁹ 石柱,¹⁰ 忠縣, 遂寧,¹¹ 松潘,¹² 碧口, 南充,¹³ 西充, 蓬安, 營山, 儀隴, 鄰水, 屏山。¹⁴

- [21] 西 康 瞻化,¹⁵ 丹巴。¹⁶
[22] 雲 南 瀘西。¹⁷
[23] 貴 州 沿河,¹⁸ 銅仁,¹⁹ 松桃,²⁰ 江口, 省溪, 思南, 印江, 石阡, 清鎮。²¹
[24] 廣 西 邕寧,²² 馬平,²³ 桂平, 平南, 武宣, 貴縣, 橫縣, 賓陽, 平樂, 陽朔, 修仁, 荔浦, 桂林,²⁴ 容縣,²⁵ 龍州。²⁶
[25] 廣 東 廣寧,²⁷ 化縣,²⁸ 開平,²⁹ 雲浮, 曲江,³⁰ 增城,³¹ 從化, 東莞, 鶴山,³² 番禺,³³ 花縣,³⁴ 三水,³⁵ 肇慶。³⁶

¹ (36), 1929年5月27日。
² (36), 1929年5月18日; (48), 1929年12月17日。
³ 廣漢金堂俱見(48), 1930年5月29日。
⁴ 廣安岳池俱見(48), 1930年2月6日。
⁵ (48), 1930年5月29日。
⁶ (48), 1930年12月17日。
⁷ (48), 1930年12月23日。
⁸ 萬源, 城口, 宣漢俱見(48), 1930年10月3日。
⁹ (37), 1929年2月20日。
¹⁰ 石柱忠縣俱見(36), 1929年5月18日。
¹¹ (29), 1930年4月9日。
¹² 松潘碧口俱見(44), 1931年1月29日。
¹³ 南充以下6縣根據(48), 1930年1月12日。
¹⁴ (36), 1929年6月6日。
¹⁵ (20), 第27期, 1930年, 頁9。
¹⁶ (20), 第3期, 1931年, 頁9。
¹⁷ (63), 1930年6月14日。
¹⁸ (42), 1930年4月21日; (68), 1929年4月20日。
¹⁹ (42), 1930年5月14日; (68), 1929年4月20日。
²⁰ 松桃以下6縣見(68), 1929年4月20日。
²¹ (42), 1929年12月27日。
²² (58), 1930年2月11日。
²³ 馬平以下11縣, 見(64), 1930年4月8日。
²⁴ (64), 1930年4月8日; (71), 1930年12月29日。
²⁵ (43), 1930年10月10日。
²⁶ (38), 1930年12月8日。
²⁷ (58), 1930年2月5日。
²⁸ (58), 1930年3月29日。
²⁹ 開平雲浮俱見(58), 1930年4月16日。
³⁰ (58), 1930年4月16日, 6月13日。
³¹ 增城, 從化, 東莞俱見(58), 1930年4月16日。
³² (58), 1930年6月20日。
³³ (60), 1930年12月1日。
³⁴ (58), 1930年1月21日。
³⁵ (58), 1930年1月21日; (32), 1931年1月8日。
³⁶ (32), 1931年1月8日。

[26] 福 建 南安,¹ 上杭,² 福安,³ 岩永,⁴ 龍溪,⁵ 安溪,⁶ 同安,⁷ 惠安,⁸ 晉江,⁹ 永春,¹⁰ 南平,¹¹ 尤溪,¹² 古田,¹³ 建甌,¹⁴ 閩侯,¹⁵ 長樂,¹⁶ 連江,¹⁷ 永泰,¹⁸ 政和,¹⁹ 閩清,²⁰ 福清,²¹ 德化,²² 壽寧, 大田,²³ 浦城,²⁴ 松溪,²⁵ 長汀,²⁶ 龍巖, 清流,²⁷ 光澤,²⁸ 屏南,²⁹ 南靖。³⁰

- ¹ (34), 1929年12月5日, 6日, 23日, 1930年4月22日; (59), 1930年10月30日。
² (34), 1929年12月12日。
³ (56), 1930年1月7日。
⁴ (34), 1930年1月25日。
⁵ (50), 1931年1月1日。
⁶ (34), 1930年1月25日; (59), 1930年10月30日。
⁷ (59), 1930年10月30日。
⁸ (34), 1930年3月11日; (59), 1930年10月30日; (50), 1930年11月12日。
⁹ (34), 1930年3月11日, 6月14日, 17日; (47), 1930年7月21日; (59), 1930年10月30日; (60), 1930年11月7日。
¹⁰ (56), 1930年3月18日; (59), 1930年10月30日。
¹¹ (50), 1930年6月21日, 7月11日。
¹² (50), 1930年7月26日。
¹³ (56), 1930年6月26日; (50), 1930年12月10日。
¹⁴ (50), 1930年7月11日; (56), 1930年11月5日。
¹⁵ (56), 1930年7月12日; (50), 1930年9月16日, 1931年1月10日。
¹⁶ (50), 1930年7月18日, 8月1日, 11月7日; (34), 1930年8月8日; (56), 1930年8月28日。
¹⁷ (50), 1930年7月18日, 11月7日; (34), 1930年8月8日; (56), 1930年8月28日。
¹⁸ (50), 1930年7月31日, 8月17日, 11月7日。
¹⁹ (50), 1930年8月11日。
²⁰ (50), 1930年11月7日。
²¹ (50), 1930年11月7日; (56), 1930年8月28日。
²² 德化壽寧俱見(50), 1930年11月7日。
²³ (60), 1930年12月6日。
²⁴ (50), 1931年1月11日。
²⁵ (50), 1930年11月22日。
²⁶ 長汀龍巖俱見(34), 1929年12月26日。
²⁷ (50), 1930年12月20日。
²⁸ (25), 25期, 命令, 頁5。
²⁹ (50), 1930年12月10日。
³⁰ (34), 1930年3月16日。

表 23 全國兵差形式可以辨別的各縣縣名

(1929—1930)

- [1] 派徵過力役,實物和貨幣3種形式的兵差的79縣:
陽原,萬全,崞縣,浮山,滹縣,鞏縣,新安,密縣,濟源,寶豐,浙川,臨汝,內鄉,臨潁,淇縣,睢縣,沁陽,修武,靈寶,確山,葉縣,內黃,偃師,孟津,長葛,洹川,新鄉,汜水,滎澤,登封,鄭縣,溫縣,洛寧,襄城,扶溝,陳留,通許,杞縣,蘭封,太康,柘城,商邱,尉氏,考城,安陽,武陟,陽武,延津,陝縣,清苑,灤縣,靜海,玉田,趙縣,井陘,遷安,大興,武清,遵化,寶坻,天津,薊縣,永年,故城,元氏,邢台,安次,青縣,平山,廣宗,獲鹿,臨城,歷城,亳縣,黃梅,晉江,古田,南平,建甌。
- [2] 派徵過力役和實物兩種形式的兵差的30縣:
鉄嶺,東豐,華陰,襄垣,開喜,汾陽,遼縣,舞陽,河陰,寧陵,滄縣,南皮,甯津,豐潤,衡水,滋陽,金鄉,壽張,肥城,豐縣,沛縣,蕭縣,邳縣,睢寧,靈璧,醴陵,廣寧,花縣,三水,長汀。
- [3] 派徵過實物和貨幣兩種形式的兵差的65縣:
西安,宣化,鳳翔,商縣,蘭田,西鄉,蒲城,扶風,開封,禹縣,西平,鄆陵,許昌,伊陽,鹿邑,武安,洛陽,禹城,平等,闕鄉,渾池,新鄭,淮陽,封邱,欒城,東鹿,盧龍,文安,大名,正定,密雲,高邑,新城,伯鄉,濟寧,長山,臨淄,廣饒,博興,鄒平,齊東,聊城,高苑,蒲台,德縣,壽光,昌樂,濰縣,安邱,海陽,臨清,蓬萊,歙縣,休寧,婺源,祁門,績溪,黟縣,石埭,潛山,涇陵,容縣,惠安,閩侯,政和。
- [4] 派徵過力役和貨幣兩種形式的兵差的10縣:
宜陽,隆平,甯晉,諸城,進賢,南安,尤溪,永泰,長樂,大田。
- [5] 派徵過力役的兵差的16縣:
海倫,秦安,餘杭,慈谿,開平,雲浮,曲江,東莞,增城,從化,鶴山,岩永,南靖,連江,福清,閩清。
- [6] 派徵過實物的兵差的68縣:
布西,樺甸,懷德,瀋陽,洮安,彰武,遼陽,開原,興城,五原,臨夏,白水,渭南,鄠縣,長安,紫陽,永壽,寧陝,華縣,耀縣,曲沃,

高平,翼城,平定,虞鄉,¹繁峙,長子,沁縣,屯留,永濟,解縣,平陸,民權,虞鄉,²鄆城,輝縣,東明,邯鄲,完縣,徐水,望都,滿城,益都,高密,博山,利津,膠縣,恩縣,烟台,銅山,長沙,瀏陽,平江,贛化,瀘西,松桃,銅仁,江口,省溪,沿河,思南,印江,石阡,清鎮,桂林,化縣,番禺,肇慶。

[7] 派徵過貨幣的兵差的 113 縣:

延壽,德惠,贛榆,整屋,安康,榆次,絳縣,潢川,林縣,昌平,通縣,臨榆,平谷,雄縣,新鎮,宛平,深縣,涿縣,霸縣,永清,東光,寧河,肅寧,涿源,博野,新樂,曲陽,深澤,晉縣,無極,任邱,靈壽,聚強,武邑,鉅鹿,堯山,樂亭,易縣,昌黎,順義,獻縣,武強,任縣,平鄉,三河,懷柔,南樂,鹽山,撫寧,容城,安國,阜平,商河,桓台,棗城,牟平,東平,掖縣,昌邑,堂邑,陽信,鉅野,平度,日照,即墨,莒縣,臨沂,吳興,湯溪,長興,平湖,壽縣,南昌,新建,豐城,臨川,鄱陽,清江,新喻,上高,東鄉,貴溪,都昌,崇仁,宜黃,金谿,餘干,餘江,彭澤,南城,永修,常德,梁山,華陽,箕江,巴中,巫山,什邡,達縣,萬源,城口,宣漢,廣安,龍州,上杭,龍安,安溪,永春,德化,浦城,松溪,屏南,光澤。

¹ 山西虞鄉。

² 河南虞鄉。

附 錄 II

清苑全縣各村所徵的兵差總值

1930年5月至8月中間，國立中央研究院社會科學研究所和北平社會調查所合作在河北省清苑縣舉行農村經濟調查。當調查開始的時候，便注意搜集關於兵差收支的簿冊。這種簿冊普通在官僚豪紳們底手裏，輕易不能看到。經朋友的轉轉介紹和該縣底兵差處底一位管事人認識，我們就設法在那裏找取材料。

這兵差處是附屬於清苑縣政府專門料理全縣兵差的一個機關。¹可是它名義上雖則屬於縣政府，實際上並不完全聽受縣政府底指揮，是歸城鄉紳董們所推選的代表主持的。我們所認識的那位管事人，便是鄉區代表所推薦在那裏辦理實際事務的。

這辦事的地方是很簡陋的小小的3間平房。一走進去，只見滿壁貼着小紙條兒，都寫着某某營收到多少白麵多少煤炭，或者某村送到多少穀草多少錢等字樣。屋裏滿着客人，坐的站的，不是來繳納錢款東西的村長地保，便是來詢問安家費發放辦法的被雇兵丁底家屬。來來往往跑的，有的來領東西，有的去送物品。有的說送去的木柴營裏說少了幾斤不收，有的說某團還要多少鋪板限今晚送到。裏邊管事的人們只是四方八面地忙亂着對付。

在我們第二次到那裏去的時候，無意中在桌上見到一本1929年10月到12月的清苑各村兵差攤派詳數的冊子。我們喜歡得什麼似的，想立刻借抄，就和我們所認識的那位管事人

¹現今北方各縣的縣政府常附設有這種機關，它底名稱種種不一，所謂「支應局」，「差務處」，「差後局」，「兵差委員會」，「代購糧秣處」，「臨時維持會」，「兵差徵運局」，「軍差事務所」，「軍事交際處」或者「軍需採買介紹處」，都是異名而同質的組織。

商量。可是他總是不答應。我們說在他們那邊抄，他說人頭雜，沒有地方；我們說借出來抄，他說他們刻不離手地要用。後來幾經請求，他另借了一本給我們。他說他是1929年5月底到那裏辦事的，他所經手的都有詳細簿冊；我們所見的是第2本，時時要用不能出借；還有第1本，是1929年6月至9月各村底攤款細數，可借給我們；不過須在3天內歸還，不然他負不了這責任。我們借到了那本冊子，便連夜地抄的抄，對的對；居然如期地抄完對完。

我們所抄的那本是一本青色封面紅紙箋條四五十頁厚的中國賬簿形式的小冊子。中間分3排直寫：第1排村名，第2排攤款，第3排墊款。所有數目都用中國號碼寫的。墊款一項是替軍隊代購物品所用去，說明是由軍隊償還的。後來知道償還完全是一句好聽的話，沒有這回事的。所以自從第2本起就沒有另列的墊款一項。我們當時亦將攤款墊款分別抄錄，不久以前纔把它們合併起來。

這第1本抄錄底成功，更鼓勵我們商借第2本。經了一番唇舌過後，前次他們所不肯出借的第2本冊子也居然被我們借到了。我們仍舊在3天以內抄完對完送去。

當我們送去的時候，碰到一件最巧沒有的事情。我們又在桌上看到1930年1月1日至7月10日的各村攤款細數。不過這還沒有謄成簿冊，只是一捲很長的紙片，前面並附着8月19日清苑縣長催徵的告諭底稿。¹我們快活極了，立即要求借抄。可是這次他們無論怎樣不肯答應。交涉了一點多鐘，終於得到我們所認識的那位管事人底允許在他底臥室裏抄了。後來我們更向他們借抄了他們所用為攤派標準的糧銀冊子。

¹清苑縣政府為飭警催交事：案自本年一月一日至七月十日支應兵差暨兵站征購糧秣價款以及永定河工款等款，迭經召集各代表開會討論議決仍由城鄉照案分別攤納在案。查值此軍事期間差務接踵而來，此次攤款亟待清結。除商會暨城關房主應攤之數分別催繳外，其四鄉各村莊應攤之數亦經按照糧銀分別核算清楚。仰警持票即赴單開各村鄉飭令各該鄉長副等遵照單列數目立即籌措，限口日內如數送交本府差務處核收，以憑歸墊。再，各村在此次攤款期間如有交過車、馬、糧秣者，交款時將收據帶來，以憑抵交。並仰遵照為要。如有藉口推延者立即帶案以憑懲戒。去警亦不得滋擾干咎。切切勿違，此票。

這就是本表上第1次第2次第3次兵差總額和地丁正稅底銀兩數底來源。至於地丁正稅底銀元數，是根據他們底報告照每兩2.3元折算的。¹

本表所有村名和區段底劃分統是依照上述的兵差處底攤墊款冊第1本第2本和攤墊款單抄錄的。清苑全縣照清苑縣財政局編村一覽表所載，係363村；一覽表有而本表沒有的14村，本表有而一覽表沒有的27村。北方的村莊普通比南方大，但是往往也有小的村莊附在大的村莊的旁邊。這些小村莊常常容易被人疏忽，上述2表中所有互有出入的都是這類村莊。本表中有些村莊是有村名而無兵差數和糧銀數，或者歷次兵差數不完全的；這類村莊都是小村莊。它們底兵差數糧銀數常常附帶地算在附近的大村莊中，由大村莊去代徵，並不是它們能逃避兵差糧銀底負擔。

清苑各村底兵差總額自1929年6月1日至1930年7月10日13個月中間，第1次20,912.36元，第2次6,000.83元，第3次62,578.60元，共89,491.79元。全年12個月地丁正稅共40,775.97元，兵差佔地丁正稅底203%。但這只就縣政府徵派的而言，在這13個月中清苑各村實際上究竟出了多少兵差那就不得而知了。

清苑各村舊分12區；施行村制後改分6區，每區2段。現為便利查閱計，以段為單位；自第1區第1段起至第6區第2段止，分列如下：

¹見(7)。

表 24 清苑全縣各村所徵的兵差總值

(1929年6月初—1930年7月初)

[1] 村制第1區第1段 (即舊7區)

村名	1929年6月至1930年6月的兵差總額				1929年度全年的地丁正稅	
	第1次	第2次	第3次	總數	銀兩數	所合銀元數
吳家莊	25.88	7.37	77.39	110.64	22.000	50.600
後高家莊	59.69	17.08	183.43	260.20	50.767	116.764
豐台村	41.03	11.68	122.69	175.40	34.874	80.210
大激店	157.65	44.92	475.00	677.57	134.072	308.366
小汲村	75.52	22.51	225.94	323.97	64.222	147.711
西馬池聯合村	70.77	20.16	211.69	302.62	60.173	138.398
東馬池	10.34	3.02	31.73	45.09	9.017	20.739
中馬池	23.60	6.73	70.65	100.98	20.083	46.191
烏馬莊	44.18	12.59	156.83	213.60	37.580	86.434
唐家莊	54.18	15.44	162.15	231.77	46.088	106.002
五窰村聯合村	99.08	28.23	262.00	389.31	84.270	193.821
管家莊	19.37	5.52	65.36	90.25	16.482	37.909
滕家莊	70.59	20.11	211.19	301.89	60.032	138.074

續 [1]

村 名	1929年6月至1930年6月的 兵差總額				1929年度全 年的地丁正稅	
	第1次	第2次	第3次	總數	銀兩數	所合 銀元數
楊家莊	21.16	6.03	63.32	90.51	18.000	41.400
趙家莊	9.56	2.72	28.55	40.83	8.114	18.662
南溝頭	32.22	9.18	96.41	137.81	27.406	63.034
四平莊	59.46	16.94	177.90	254.30	50.568	116.306
八里莊	23.64	6.74	70.75	101.13	20.110	46.253
東小莊	15.33	4.36	45.83	65.52	13.026	29.960
北溝頭聯合村	48.97	13.95	146.54	209.46	41.654	95.804
北辛莊	24.48	6.97	73.20	104.65	20.814	47.872
南辛莊	21.22	6.04	63.46	90.72	18.042	41.497
富昌村聯合村	68.46	22.35	216.80	307.61	66.722	153.461
于莊						
大祝澤聯合村	99.83	28.50	299.33	427.66	85.084	195.693
小祝澤						
二台	0.80	0.23	2.38	3.41	0.675	1.553
安家莊	26.74	7.58	79.61	113.93	22.631	52.051
富昌屯村	62.25	17.74	192.59	272.58	52.950	121.785
北劉各莊	15.50	4.40	46.30	66.20	13.160	30.268
南劉各莊	78.65	22.41	243.14	344.20	66.894	153.856
五里舖	9.07	2.59	27.17	38.83	7.733	17.786
小汲店	43.35	12.45	130.94	186.74	36.861	84.780
金史莊	43.44	12.38	130.00	185.82	36.953	84.992

[2] 村制第 1 區第 2 段 (即舊 9 區)

村 名	1929 年 6 月至 1930 年 6 月的 兵差總額				1929 年度全 年的地丁正稅	
	第 1 次	第 2 次	第 3 次	總 數	銀兩數	所 合 銀元數
薛家莊聯合村	83.64	26.69	280.28	390.61	79.670	183.241
劉 莊	14.86	4.23	44.44	63.53	18.340	42.182
小 營 坊		0.04	0.42	0.46	0.120	0.276
馬 家 園		0.08	0.82	0.90	0.234	0.538
張 家 莊	16.32	4.64	48.72	69.68	13.849	31.853
郭 家 莊	11.42	3.27	34.14	48.83	9.764	22.457
城 園 村	8.74	2.43	25.53	36.70	7.256	16.689
小 李 莊	2.34	0.68	7.11	10.13	2.020	4.646
八 里 莊	12.62	3.70	37.92	54.24	11.030	25.369
徐 家 莊	2.10	0.61	6.35	9.06	1.809	4.161
任 家 莊	9.22	2.64	27.71	39.57	7.876	18.115
高 家 莊	6.32	1.81	18.96	27.09	5.390	12.397
路 岡 辛 莊	2.22	0.64	6.72	9.58	25.133	57.806
北 下 關	84.84	24.18	253.98	363.00	72.194	166.046
馮家莊聯合村	27.25	7.78	82.51	117.54	23.229	53.427
王 家 莊		0.08		0.08	0.225	0.518
韓 家 莊	9.52	2.71	28.45	40.68	8.087	18.600
韓 村 聯合村	13.79	3.92	41.19	58.90	11.707	26.926
陳 家 莊	11.34	3.33	34.02	48.69	9.670	22.241
四 里 營 村	48.87	13.92	146.13	208.92	41.539	95.540
沈家莊聯合村	44.04	12.55	131.72	188.31	37.443	86.119
店 上 村						
前 後 七 里 屯	49.10	14.00	146.88	209.98	41.750	96.025
中 路 岡 聯合村	81.26	23.20	243.21	347.67	69.133	159.006

續 [2]

村 名	1929年6月至1930年6月的 兵差總額				1929年度全 年的地丁正稅	
	第1次	第2次	第3次	總數	銀兩數	所 合 銀元數
西路岡 (在中路岡內) 東路岡 (在中路岡內) 中廉良聯合村	65.22	18.61	195.22	279.05	4.019	9.244
大車聯合村	49.62	14.14	148.51	212.27	42.215	97.095
蠻子營	31.15	8.89	96.88	136.92	26.525	61.008
康家莊	51.02	14.55	154.60	220.17	43.430	99.889
李家莊聯合村	10.51	3.02	31.66	45.19	9.000	20.700
徐家莊	16.52	4.69	49.25	70.46	14.000	32.200
小車聯合村	85.02	24.21	169.87	279.10	72.276	166.235
崔 開	10.70	3.65	74.29	88.64	9.095	20.919
郝 莊	16.70	4.75	66.42	87.87	14.168	32.586
顏 莊	9.04	2.58	43.71	55.33	7.703	17.717
水 碾 頭	10.45	2.98	31.29	44.72	8.894	20.456
苑 家 七 里 村	43.22	12.31	129.29	184.82	36.751	84.527
邵 家 七 里 店	3.94	1.12	11.74	16.80	3.336	7.673
呂 七 里 店	7.32	2.09	21.95	31.36	6.240	14.352
李 七 里 店	4.05	1.17	12.24	17.46	3.478	7.999
耳 七 里 店	3.02	0.86	12.24	16.12	2.556	5.879
王 七 里 店	10.40	2.94	31.17	44.51	8.779	20.192
梁 家 莊						
郎 莊	5.12	1.47	15.15	21.74	4.396	10.111
大 車 辛 莊	39.92	11.35	117.97	169.24	33.885	77.936

[3] 村制第2區第1段 (即舊4區)

村名	1929年6月至1930年6月的 兵差總額				1929年度全 年的地丁正稅	
	第1次	第2次	第3次	總數	銀兩數	所合 銀元數
南閻莊	30.70	8.74	91.70	131.14	26.065	59.950
中閻莊	2.12	0.62	6.43	9.17	1.827	4.202
北閻莊	25.11	7.17	75.29	107.57	21.398	49.215
東臧村	70.83	20.20	212.04	303.07	60.273	138.628
中臧村	49.72	14.18	148.80	212.70	42.304	97.299
西臧村	58.50	16.68	175.13	250.31	88.443	203.419
侯郎營聯合村	10.96	3.13	167.78	239.81	47.691	109.689
王家莊	45.08	12.86				
大呂莊聯合村	16.94	4.84	50.77	72.55	14.440	33.212
小呂莊	6.99	2.00	20.93	29.92	5.951	13.687
梁家莊						
國公營	34.02	9.70	101.81	145.53	28.940	66.562
孟家莊聯合村	38.99	11.12	110.77	160.88	33.175	76.303
邵家莊	15.88	4.52	47.42	67.82	13.480	31.004
臧家莊	95.90	27.33	286.95	410.18	84.860	195.178
大侯村	119.10	33.93	395.70	548.73	101.295	232.979
戎官營	69.31	19.76	207.45	296.52	58.967	135.624
大望亭	139.39	39.90	418.38	597.67	118.924	273.525
固上村	95.59	27.24	286.01	408.84	81.306	187.004
米陽村	91.11	26.08	272.75	389.94	77.810	178.963
孫村聯合村	134.49	38.32	462.29	635.10	114.388	263.092
西南莊						
大堤口	20.00	5.70		25.70	17.019	39.144
禦城村	158.54	45.32	474.45	678.31	134.864	310.187
沈家坯村	137.44	39.16	411.23	587.83	116.892	268.852

續 [3]

村 名	1929年6月至1930年6月的 兵差總額				1929年度全 年的地丁正稅	
	第1次	第2次	第3次	總數	銀兩數	所 合 銀元數
劉 家 口	252.12	71.85	754.51	1,078.48	214.472	493.286
于 家 莊	30.29	8.63	90.61	129.53	25.755	59.237
馬 家 莊	19.22	5.48	57.55	82.25	16.361	37.630
河西莊聯合村	31.06	8.86	92.95	132.87	26.422	60.771
留 民 莊	6.40	1.83	19.17	27.40	5.450	12.535
小 望 亭	34.90	9.95	104.15	149.00	29.701	68.312
張木掀莊聯合村	22.61	6.46	67.81	96.88	19.275	44.333
打 油 莊	7.34	2.10	22.08	31.52	6.276	14.435
郭 家 莊	1.22	0.35	3.68	5.25	1.046	2.406
白 廟 莊	11.66	3.32	34.78	49.76	9.886	22.738
沙 堤 營	19.24	5.50	57.55	82.29	15.399	35.418
閘 板 口	20.69	5.89	61.86	88.44	17.584	40.443
鍾 家 營	6.40	1.83	19.19	27.42	5.454	12.544
任 家 營	7.65	2.18	22.85	32.68	6.495	14.939
崔 家 莊	21.48	6.12	64.27	91.87	18.271	42.023
賈 家 辛 莊	31.77	8.92	93.58	134.27	26.602	61.185
高 家 莊	8.61	2.49	26.07	37.17	7.415	17.055
西 侯 村	23.55	6.70	70.36	100.61	19.999	45.998
喇喇地聯合村	173.05	49.30	517.73	740.08	147.115	338.365
石 莊 村	23.97	6.83	71.72	102.52	20.387	46.890
東 安 村	53.70	15.30	160.73	229.73	45.687	105.080

[4] 村制第2區第2段 (即舊6區)

村名	1929年6月至1930年6月的 兵差總額				1929年度全 年的地丁正稅	
	第1次	第2次	第3次	總數	銀兩數	所合 銀元數
仙人橋村	52.19	14.87	156.20	223.26	44.389	102.095
下 閘 村	56.71	16.04	168.37	241.12	47.863	110.085
黃莊聯合村	6.49	1.85	19.41	27.75	5.518	12.691
岳 家 莊	27.01	7.76	81.51	116.28	23.171	53.293
米家堤聯合村	9.37	3.33	27.83	40.53	9.936	22.853
銀 錠 莊	35.05	9.82	103.08	147.95	29.301	67.392
傅 村	56.89	16.22	170.27	243.38	48.399	111.318
焦 家 莊	92.97	33.12	278.27	404.36	98.873	227.408
五里舖聯合村	11.13	3.97	33.36	48.46	11.853	27.262
窰 上 村	9.40	2.68	28.14	40.22	19.400	44.620
大陽聯合村	160.39	45.72	480.01	686.12	136.461	313.860
後 營 村	56.79	16.21	170.20	243.20	48.379	111.272
中 陽 村	50.02	14.26	149.78	214.06	42.576	97.925
尙家莊聯合村	19.12	5.46	57.34	81.92	16.297	37.483
梁 家 莊	43.02	12.29	129.03	184.34	36.676	84.355
後 辛 莊	2.30	0.66	6.90	9.86	1.960	4.508
小 提 村						
前 辛 莊	1.66	0.46	4.80	6.92	1.365	3.140
馬 家 莊	1.54	0.45	4.65	6.64	1.321	3.038
何家辛莊聯合村	43.38	12.39	130.00	185.77	36.973	85.038
郭 家 辛 莊	20.79	5.90	61.91	88.60	17.599	40.478

續 [4]

村 名	1929年6月至1930年6月的 兵差總額				1929年度全 年的地丁正稅	
	第1次	第2次	第3次	總數	銀兩數	所 合 銀元數
王家辛莊	3.66	1.05	11.06	15.77	3.145	7.234
藍家辛莊	8.46	2.42	25.34	36.22	7.203	16.567
張家辛莊	1.66	0.46	4.80	6.92	1.365	3.140
金莊聯合村	3.07	1.11	9.33	13.51	3.315	7.625
小營坊村	4.48	1.27	13.34	19.09	3.792	8.722
王 范 莊	21.13	6.03	63.25	90.41	17.980	41.354
王家胡同村	12.10	3.47	36.41	51.98	10.350	23.805
宋 家 莊	5.75	1.65	17.27	24.67	4.910	11.293
小康各莊	29.31	8.36	87.74	125.41	24.940	57.362
楊 家 莊	21.49	6.13	64.34	91.96	18.290	42.067
郝 家 莊	3.64	1.05	10.90	15.59	3.100	7.130
東關第一街	27.07	7.69	81.04	115.80	23.037	52.985
劉 家 莊	17.80	6.35	53.21	77.36	18.907	43.486
西 高 莊	25.87	9.21	77.34	112.42	27.480	63.204
新 閘 村						
大韓蔣聯合村	24.54	6.99	73.42	104.95	20.780	47.794
東 韓 蔣	0.54	0.15	1.51	2.20	0.430	0.989
止 舫 頭 村	33.75	9.63	101.00	144.38	28.080	64.584
東高家莊聯合村	85.36	30.40	255.35	371.11	90.730	208.679
劉 守 廟	5.32	1.51	15.81	22.64	4.494	10.336
大 康 各 莊	74.49	26.60	222.90	323.99	79.200	182.160

[5] 村制第3區第1段 (即舊8區)

村名	1929年6月至1930年6月的 兵差總額				1929年度全 年的地丁正稅	
	銀1次	第2次	第3次	總數	銀兩數	所合 銀元數
魏村聯合村	274.70	78.28	822.00	1,174.98	233.653	537.402
北魏村	11.80	3.35	35.15	50.30	9.990	22.977
武家羅侯聯合村	65.20	18.59	195.16	278.95	55.475	127.593
小羅侯						
胡楊莊聯合村	37.90	10.80	113.36	162.06	32.622	75.031
東辛莊	16.70	4.76	49.96	71.42	14.200	32.660
洪義莊	28.20	10.87	114.11	153.18	32.437	74.605
劉指揮村	40.60	11.59	121.72	173.91	34.600	79.580
馬家羅侯村	44.00	12.54	131.70	188.24	37.435	86.101
樊家莊	135.20	38.53	404.57	578.30	115.000	264.500
南蠻營屯	123.90	35.02	367.70	526.62	104.520	240.396
北蠻營屯	203.30	57.92	608.26	869.48	172.901	397.672
大張莊	46.70	13.30	139.66	199.66	39.700	91.310
抄紙屯	31.50	8.99	94.37	134.86	26.826	61.700
郎家西辛莊	19.90	5.70	59.80	85.40	17.000	39.100
玉皇莊	27.10	7.67	80.55	115.32	22.896	52.661
孫家羅侯	37.60	10.69	112.22	160.51	31.898	73.365
王家羅侯	25.00	7.07	74.22	106.29	21.098	48.525
田家莊		2.78		2.78	8.280	19.044
南辛莊	36.50	10.42	109.40	156.32	31.100	71.530
郝家莊	34.50	9.86	103.53	147.89	29.427	67.682

續 [5]

村 名	1929年6月至1930年6月的 兵差總額				1929年度全 年的地丁正稅	
	第1次	第2次	第3次	總數	銀兩數	所 合 銀元數
謝 上 村	64.70	18.47	193.90	277.07	55.120	126.776
白 城 村	263.40	75.08	788.49	1,126.97	224.129	515.497
小白城聯合村	2.80	0.78	8.20	11.78	2.322	5.341
曹 家 莊	52.90	15.15	159.12	227.17	45.230	104.029
李家羅侯聯合村	59.20	17.00	178.47	254.67	50.730	116.679
張 家 莊 (與田家莊合)	172.50	46.35	515.88	734.73	138.361	318.230
齊賢莊聯合村	85.10	24.25	254.60	363.95	71.872	165.306
小 齊 賢 莊						
白 團 里	284.50	81.15	852.10	1,217.75	242.213	557.090
邊 界 營	23.40	6.67	70.00	100.07	19.907	45.786

[6] 村制第3區第2段 (即舊10區)

村 名	1929年6月至1930年6月的 兵差總額				1929年度全 年的地丁正稅	
	第1次	第2次	第3次	總數	銀兩數	所 合 銀元數
東 顧 莊	96.90	27.63	290.17	414.70	82.482	189.709
高莊聯合村	57.70	16.45	172.73	246.88	49.100	112.930
趙 莊	12.33	3.52	36.94	52.79	10.500	24.150
黃 信 莊	12.46	3.55	37.36	53.37	10.600	24.380
南 大 冉 里	122.62	34.95	366.93	524.50	104.310	239.913
田 各 莊 屯	42.03	11.99	125.91	179.93	35.791	82.319

續 [6]

村 名	1929年6月至1930年6月的 兵差總額				1929年度全 年的地丁正稅	
	第1次	第2次	第3次	總數	銀兩數	所合 銀元數
田各莊	73.14	20.86	219.00	313.00	62.526	143.810
李八莊	101.48	28.85	303.61	433.94	108.450	249.435
冉河頭	97.01	27.65	290.34	415.00	82.528	189.814
河北王莊聯合村	26.60	7.59	79.71	113.90	22.658	52.113
李莊	23.85	6.81	71.53	102.19	20.332	46.764
三林水	273.46	77.94	東 234.64 中 319.80 西 263.78	1,169.62	263.780	606.694
南厚村	109.50	31.21	327.72	468.43	93.156	214.259
黃佗村	103.82	29.59	310.67	444.08	88.310	203.113
大福村	155.40	44.28	465.00	664.68	132.110	303.853
申莊	53.50	15.25	160.00	228.75	45.500	104.650
吳家辛	23.24	12.33	129.43	165.00	36.890	84.847
胡指揮	108.10	30.80	323.45	462.35	92.042	211.697
小張村	138.59	39.50	414.75	592.84	117.895	271.159
小福村	79.20	22.58	237.10	338.88	67.401	155.022
連家莊	46.09	13.14	137.93	197.16	39.207	90.176
朱家莊	61.04	17.41	182.83	261.28	51.972	119.536
阮家莊	44.74	12.76	134.00	191.50	38.090	87.607
西顧莊	85.16	24.26	254.70	364.12	72.400	166.520
璧陽城辛莊	41.98	11.96	125.52	179.46	35.682	82.069
璧陽城	170.70	48.65	510.88	730.23	145.220	334.006
西璧陽城村						
郎家莊	73.71	21.01	220.54	315.26	62.692	144.192
中冉里	98.40	28.05	294.49	420.94	83.710	192.533
中冉屯	11.50	3.28	34.43	49.21	9.788	22.512
北大冉	85.45	24.36	255.73	365.54	72.691	167.189

[7] 村制第4區第1段 (即舊5區)

村名	1929年6月至1930年6月的 兵差總額				1929年度全 年的地丁正稅	
	第1次	第2次	第3次	總數	銀兩數	所合 銀元數
畢家莊聯合村	26.00	7.50	78.68	112.18	16.381	37.676
魯家莊					5.783	13.301
聶家莊						
西石橋聯合村	111.87	31.89	334.88	478.64	95.191	218.939
褚莊村	15.51	4.44	46.58	66.53	13.240	30.452
北石橋村	62.30	17.75	186.38	266.43	52.980	121.854
納賢村	56.80	16.19	169.98	242.97	48.318	111.131
百家村	178.32	50.81	533.57	762.70	151.669	348.839
石家橋聯合村	125.32	35.71	374.99	536.02	84.013	193.230
王上坡					22.487	51.720
張家橋					0.090	0.207
何家橋聯合村	83.82	23.89	251.04	358.75	71.294	163.976
趙村		0.02		0.02	0.061	0.140
楊家橋						
劉家村						
史家橋村	216.41	61.67	641.04	919.12	184.092	423.412
苑家橋聯合村	120.61	34.39	361.08	516.08	102.637	236.065
李家橋村	27.02	7.72	81.10	115.84	23.054	53.024
郭家村	20.90	5.96	62.52	89.38	17.772	40.876
楊家村	20.69	5.89	61.85	88.43	17.580	40.434
梁家廟村	22.73	6.49	68.08	97.30	23.400	53.820
郭家橋村	12.54	3.58	37.57	53.69	10.680	24.564
范村	7.70	2.20	23.06	32.96	6.557	15.081
胡家橋村	1.28	0.38	3.92	5.58	1.114	2.562
東石橋村	202.94	57.84	607.31	868.09	172.630	397.049

續 [7]

村 名	1929年6月至1930年6月的 兵差總額				1929年度全 年的地丁正稅	
	第1次	第2次	第3次	總數	銀兩數	所 合 銀元數
新安舖村	4.40	1.26	13.21	18.87	3.754	8.634
鑄錢莊村	0.24	0.08	0.82	1.14	0.232	0.534
平陵村	218.04	62.13	652.44	932.61	185.459	426.556
樊家莊聯合村	26.60	9.50	79.78	115.88	28.347	65.198
王 莊	0.45	0.14	1.48	2.07	0.420	0.966
青堡村聯合村	43.90	12.53	138.11	194.54	37.683	86.671
趙家莊	49.34	14.08	147.83	211.25	42.020	96.646

[8] 村制第4區第2段 (即舊11區)

村 名	1929年6月至1930年6月的 兵差總額				1929年度全 年的地丁正稅	
	第1次	第2次	第3次	總數	銀兩數	所 合 銀元數
北營頭村	166.31	47.38	497.55	711.24		
西王莊	105.00	29.92	314.16	449.08	89.300	205.390
田蒿村聯合村	77.62	20.69	217.27	315.58	61.759	142.046
石家屯	18.81	5.36	56.25	80.42	15.99	36.777
楊家橋聯合村	38.16	12.69	133.16	184.01	37.856	87.069
張家胡同	7.67	2.16	22.65	32.48	6.440	14.812
梁家莊	3.07	0.87	9.13	13.07	2.595	5.969
段家莊	5.58	1.59	16.68	23.85	4.740	10.902

續 [8]

村名	1929年6月至1930年6月的 兵差總額				1929年度全 年的地丁正稅	
	第1次	第2次	第3次	總數	銀兩數	所合 銀元數
解家莊	10.35	2.94	30.87	44.16	1.426	3.280
黎家溝	2.76	0.79	8.24	11.79	2.340	5.382
草橋聯合村	199.18	56.62	594.54	850.34	168.999	388.698
劉家莊	1.50	0.44	4.62	6.56	1.313	3.020
龐家莊	23.12	6.59	69.15	98.86	19.655	45.207
史家莊	4.60	1.31	13.78	19.69	3.900	8.970
西小莊						
中小小莊	5.36			5.36		
東小莊	35.18	10.10	105.26	150.54	29.920	68.816
李家莊	14.95	4.25	44.62	63.82	12.684	29.173
楊家莊	18.79	5.36	56.23	80.38	15.982	36.759
許家窪	28.06	8.00	83.94	120.00	23.860	54.878
耿家橋三村	66.29	18.89	198.33	283.51	53.776	123.685
玉皇廟聯合村	17.30	4.93			14.711	33.835
王家橋	11.68	3.32	157.91	225.75	9.908	22.788
張家村	23.82	6.79			20.264	46.607
孟家莊聯合村	78.48	22.36	234.73	335.57	66.764	153.557
孫家莊	4.87	1.39	14.59	20.85	4.148	9.540
溫家莊	6.33	1.81	18.92	27.06		
蔡家橋	66.88	19.02	200.10	286.00	56.877	130.817
夾河舖聯合村	33.15	9.44	99.12	141.71	28.167	64.784
大莊里	97.90	27.90	292.94	418.74		
韋各莊	64.72	18.45	193.68	276.85	55.054	126.624
東閭里	297.86	84.87	890.82	1,273.55	253.320	582.636
徐家莊	39.15	11.16	117.11	167.42	33.305	76.602

[9] 村制第5區第I段 (即舊I區)

村名	1929年6月至1930年6月的兵差總額				1929年度全年的地丁正稅	
	第1次	第2次	第3次	總數	銀兩數	所合銀元數
張登里	312.50	89.06	936.45	1,338.01	265.832	611.414
張登屯	53.30	15.20	159.64	228.14	45.376	104.365
陳吳莊	35.23	10.05	105.54	150.82	30.000	69.000
溫仁里	265.40	75.59	793.80	1,134.79	225.640	518.972
北鄧村	224.22	63.90	671.03	959.15	190.742	438.707
謝莊	90.88	25.90	271.94	388.72	77.298	177.785
南馬莊	143.40	40.87	429.20	613.47	122.000	280.600
羊家莊	91.21	26.00	273.06	390.27	77.619	178.524
南辛店	49.54	14.13	148.36	212.03	42.171	96.993
北辛店	63.54	18.12	190.25	271.91	54.078	124.379
北馬莊	105.76	30.15	316.62	452.53	90.000	207.000
全昆村	232.30	66.20	695.16	993.66	197.600	454.480
小張村莊聯合村	46.20	13.17	138.26	197.63	39.300	90.390
靳家莊	19.92	5.70	59.83	85.45	17.008	39.118
封家莊	16.77	4.79	50.31	71.87	14.300	32.890
清涼城	131.82	37.57	394.46	563.85	112.125	257.888
蔣莊	92.93	26.48	278.09	397.50	79.046	181.806
牛家莊	116.10	33.12	347.70	496.92	98.853	227.362

[10] 村制第5區第2段 (即舊2區)

村名	1929年6月至1930年6月的 兵差總額				1929年度全 年的地丁正稅	
	第1次	第2次	第3次	總數	銀兩數	所合 銀元數
劉王力村	20.70	5.91	110.82	137.43	17.620	40.526
郝王力村	76.43	21.78	263.85	362.06	65.000	149.500
任王力村	91.60	26.13	274.40	392.13	78.000	179.400
大柳樹村	128.30	36.56	383.91	548.77	109.128	250.994
南蠻營村	58.10	16.58	174.04	248.72	49.470	113.781
南宋村	129.90	37.02	388.70	555.62	110.490	254.127
北宋村	113.45	32.34	339.59	485.38	96.530	222.019
南王莊	200.54	57.16	600.20	857.90	170.610	392.403
呂家屯村	25.73	7.35	77.15	110.23	21.930	50.439
南和莊聯合村	169.63	48.35	507.72	725.70	144.320	331.936
大興莊	30.74	8.78	92.13	131.65	26.187	60.230
王盤里	259.60	73.96	776.68	1,110.24	220.772	507.776
延福橋						
良寨村	116.61	33.25	349.11	498.97	99.234	228.238
段莊	71.10	20.28	211.91	303.29	60.521	139.198
段楊莊	58.30	16.60	174.33	249.23	49.554	113.974
孟莊聯合村	64.00	18.24	191.54	273.78	54.445	125.224
半壁店聯合村	87.35	24.91	261.52	373.78	74.338	170.977
傅莊	30.05	8.62	90.48	129.15	25.718	59.151
李莊	52.83	15.05	158.05	225.93	44.925	103.328
西南佐	71.01	20.24	177.34	268.59	50.410	115.943
南鄧村聯合村	49.80	14.21	149.20	213.21	42.414	97.552
蔡家營	35.30	10.06	105.58	150.94	30.100	69.230
北和莊	94.83	27.03	283.81	405.67	80.674	185.550

[11] 村制第6區第1段 (即舊3區)

村名	1929年6月至1930年6月的 兵差總額				1929年度全 年的地丁正稅	
	第1次	第2次	第3次	總數	銀兩數	所合 銀元數
大李各莊	244.70	69.45	729.28	1,043.43	207.300	476.790
顧家營	137.40	39.20	411.11	587.71	117.000	269.100
武安村	119.20	34.01	357.09	510.30	101.504	233.459
耿家莊	38.70	11.06	116.09	165.85	33.000	75.900
李家莊聯合村	66.90	19.10	200.53	286.53	57.000	131.100
義和莊	29.80	8.51	89.36	127.67	25.400	58.420
北李各莊	36.30	10.39	109.06	155.75	31.000	71.300
南辛力莊	61.00	17.42	182.94	261.36	52.000	119.600
北辛力村	62.20	17.76	186.45	266.41	53.000	121.900
姜家莊	53.20	15.18	159.37	227.75	45.300	104.190
劉村	166.10	47.36	497.36	710.82	141.375	325.163
大小營村	169.20	48.24	351.80	569.24	144.000	331.200
東王力村	26.90	7.69	80.69	115.28	22.937	52.755
西王力村	112.10	31.97	335.75	479.82	95.423	219.473
北王里	198.50	56.60	520.73	775.83	168.957	388.601
冉莊	96.30	27.47	288.48	412.25	82.000	188.600
羅家營	146.20	41.66	437.50	625.36	112.360	258.428

[12] 村制第6區第2段 (即舊12區)

村名	1929年6月至1930年6月的兵差總額				1929年度全年的地丁正稅	
	第1次	第2次	第3次	總數	銀兩數	所合銀元數
沈百戶村	21.57	6.16	64.65	92.38	18.377	42.267
曹家莊	53.99	15.41	161.83	231.23	46.000	105.800
小營村	12.34	3.52	36.94	52.80	10.500	24.150
寺上村	41.15	11.73	123.13	176.01	35.000	80.500
陽城里	116.37	33.17	348.28	497.82	99.000	227.700
邵家莊	27.00	7.71	80.91	115.62	23.000	52.900
閻家村	27.00	7.71	80.91	115.62	23.000	52.900
石家村聯合村	2.76	0.79	8.25	11.80	2.346	5.396
王辛力村	4.27	1.24	13.02	18.53	3.700	8.510
高台村						
西孫莊	90.49	25.80	270.89	387.18	77.000	177.100
鄭家莊	65.82	18.76	198.00	282.58	56.000	128.800
王胡莊	25.79	7.37	77.40	110.56	22.000	50.600
楊各莊	110.95	31.63	332.10	474.68	94.400	217.120
東孫莊	55.65	15.88	166.75	238.28	47.400	109.020
三間房	28.20	8.04	84.43	120.67	24.000	55.200
傅家營	178.65	50.92	534.74	764.31	152.000	349.600
魏家莊聯合村	129.30	36.85	386.98	553.13	110.000	253.000
鄭各莊	63.50	18.09	189.97	271.56	54.000	124.200
張馬莊	31.75	9.05	94.89	135.69	27.000	62.100
北段莊	46.79	13.34	140.00	200.13	39.800	91.540
唐家莊	70.56	20.10	211.08	301.74	60.000	138.000

本著圖表索引

圖 1	各階段農戶底兵差負擔與田內收入的比較	31
表 1	貨幣兵差與非貨幣兵差的比較(1)	3
表 2	貨幣兵差與非貨幣兵差的比較(2)	3
表 3	貨幣兵差與非貨幣兵差的比較(3)	4
表 4	1929—1930 兩年中報紙上所見實物兵差底種類	7
表 5	歷年發生戰爭的省份數目	8
表 6	全國各省担负兵差的縣數	10
表 7	平靜區域的兵差與地丁正稅的比較(1)	12
表 8	平靜區域的兵差與地丁正稅的比較(2)	13
表 9	平靜區域的兵差與地丁正稅的比較(3)	14
表 10	備戰區及戰區後方的兵差與地丁正稅的比較	15
表 11	戰區後方的兵差與地丁正稅的比較	16
表 12	戰區的兵差與地丁正稅的比較(1)	17
表 13	戰區的兵差與地丁正稅的比較(2)	18
表 14	叢軍久駐區域的兵差與地丁正稅的比較	19
表 15	城市舖戶負擔的兵差所佔兵差總額的百分數	24
表 16	代替地主負擔兵差的農戶數	25
表 17	各階段農戶底糧畝數與自然畝數的比較	27
表 18	各階段農戶底兵差數和田畝數	28
表 19	各階段農戶底兵差負擔與田內收入的比較(1)	28
表 20	各階段農戶底兵差負擔與田內收入的比較(2)	29
表 21	各階段農戶底兵差負擔與田內收入的比較(3)	30
表 22	全國負擔兵差的各縣縣名	36
表 23	全國兵差形式可以辨別的各縣縣名	50
表 24	<u>清苑</u> 全縣各村所徵的兵差總值	55

