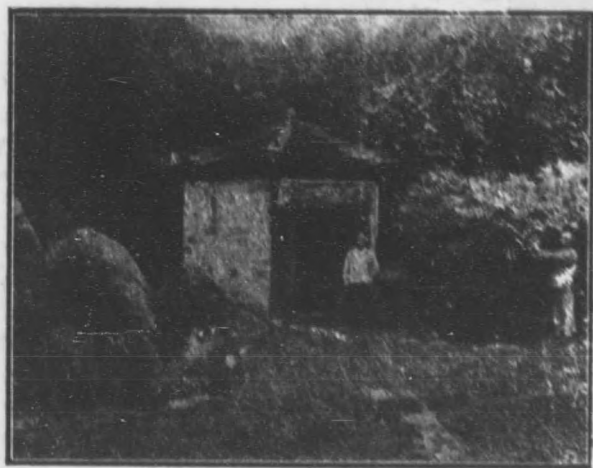


# 廬山指南



(天 下 第 六 泉)

商 務 印 書 館 印 行



卷上

(附註頁數)

廬山概說.....一

五路游程.....四

五日游程甲.....一〇

五日游程乙.....一一

五日游程丙.....一一

節錄明徐宏祖遊廬山日記.....一三

節錄清黃宗羲匡廬遊錄.....一五

節錄清查慎行廬山紀游.....一八

節錄清潘耒游廬山記.....二一

節錄清袁枚遊廬山記.....二三

節錄清惲敬游廬山記.....二五

卷中

節錄清惲敬游廬山後記.....二五

廬山物產.....二六

牯牛嶺.....一

瀉水巖.....五

剪刀峽.....六

佛手巖巖一作崖.....六

御碑亭.....八

天池 天池寺 白鹿昇仙臺 文殊臺.....九

捨身崖.....九

神龍宮.....一四

金竹坪.....一六

青玉峽 黃龍潭.....一七



黃龍寺	二二	三疊泉	三五
蓮花菴	二六	東方寺	三九
女兒城	二六	海會寺	四〇
大麥社山	二七	華嚴寺	四〇
大月山	二七	獅子口	四〇
五老峯	二七	白鹿洞	四一
附三石梁	三〇	萬杉寺	五〇
白石寺	三三	五爪樟	五〇
木瓜洞	三三	紫雲菴	五二
太平菴	三三	香爐峯	五二
碼頭	三三	雙劍峯	五三
恩德嶺	三四	小天池	五四
玉川門	三五	秀峯寺	五五
		黃巖寺	五六
		仙人洞	五六

歸宗寺	右軍墨池	五七
甘露寺		六一
簡寂觀		六一
溫泉		六三
柴桑橋	栗里 醉石 陶靖節墓	六五
觀音橋	金井 慈航寺 招隱泉	六七
三昧洞		七一
玉洞		七三
棲霞寺		七四
石佛寺		七六
合鄱口		七六
歡喜亭		七八
翠顛尖		七八

廬山高石坊	七九
錦繡谷	八〇
石門澗	八一
東林寺	八三
西林寺	八六
遠公塔	八八
濂溪墓	八九
法宗寺	九一
麻石場	九一
白土嶺	九一
墨子縣	九一
卷下	
節錄廬山志	一

- 登山道路……………一
- 山南自隘口東北行至張公嶺……………三
- 山南自張公嶺東北行至九尖山……………五
- 山南自七尖山東北行至含鄱口……………六
- 山南自五老峯南行至宮亭湖……………七
- 五老峯東南行至白鹿洞書院……………九
- 山南自五老峯東北行至吳章山……………一〇
- 山北由吳章山東北行至南湖橋……………一一
- 山北由吳章山西南行至三山洞……………一二
- 山北自分水嶺東北行至潯陽江……………一三
- 山北自分水嶺西行至嶺末……………一三
- 山北自烏龍潭西南行至隘口……………一四

# 廬山指南序

晚清以來。吾國士大夫之知攝生。事游觀者。亦爭言避暑矣。避暑之地。曰莫干山。曰雞公山。曰北戴河。則始皆西人之所經營者也。蓋西人在華。恆處城市。苦夏日之熱。必擇山林之奧區海岸之勝地。以居之。養生者宜爾爾。亦其治事有常度。可由此一張一弛之道也。自是而莫干山雞公山北戴河之名著。吾國士夫亦羣焉趨之。不稍後。而尤噴噴人口者。則廬山也。雖廬山之牯牛嶺。以西人之避暑而始聞於外。然廬山之在吾國。實久著矣。考之載記。五嶽之外。推廬山。漢之太史公嘗游之。史記河渠書。予南登廬山是也。至晉而有十八高賢。結蓮社於山麓。於是廬山之名乃益顯。古今名流之紀述廬山者。亦往往而有。唐白居易曰。匡廬奇秀甲天下。山。是可知廬山之於古有徵。非若莫干山雞公山北戴河之在昔無聞也。明清著人。若徐霞客黃梨洲查初白吳闡思潘次耕袁子才洪北江

憚子居諸先生皆有游記。然足以備參考。而不足以資嚮導。以今固異於昔之所云也。予獲拾聞見。勒爲是編。亦以便游者有指南之助。無迷途之失云爾。抑猶有感者。廬山之在域中。邦人君子。旣皆推之爲名山矣。而域外之人。亦相與贊歎之。卽此以觀。亦孰謂天下無真是非耶。於以知吾國民族。固夙以優秀稱。處此競爭之世。宜亟求所以自立。而亦爲外人所稱道如廬山也。斯可矣。

民國十年四月杭縣徐珂仲可序於海上之涵芬樓



# 廬山指南凡例

- 一、海外列邦。於都會名勝。必有專書。紀載一切。以爲游客之嚮導。廬山指南之作。本此意也。
- 一、附載各圖。皆最近所攝影。居今也。又以廬山總圖列於前。稽古也。廬山總圖凡四。一。山北自隘口至三山澗。一。山北自三山澗至南湖荷。一。山南自吳章山至三峽澗。一。山南自三峽澗至隘口。皆於清吳煒所重訂之廬山志影印而得之也。
- 一、近今游廬山者。大抵先至牯嶺。以嶺有逆旅。有市集。游者無羈旅之苦也。至牯嶺者亦不一路。上卷所載五路游程備述之。游山應知之事。亦附載焉。
- 一、廬山遊客之專以避暑往者。稅駕牯嶺。作數月留。於諸名勝而從容探檢之。易易耳。不然。宜有所擇矣。今爲暫游者計。約舉途徑。五日爲期。廬山真面。亦可得見。而不至行道曠時。轉使

大好風景。朱之交臂。上卷所載之五日游程是也。五日游程。分舉之爲甲。爲乙。爲丙。而以丙之遊程爲最要最新。

- 一、五日游程之外。於古籍所載之遊山大道。亦錄之。又節錄明清名人之遊記。凡以爲久居廬山者考古之助也。遊記七。一爲徐宏祖遊廬山記。一爲黃宗義匡廬遊錄。一爲查慎行廬山紀遊。一爲潘耒遊廬山記。一爲袁枚遊廬山記。一爲惲敬遊廬山記。一爲惲敬遊廬山後記。
- 一、廬山名蹟。於中卷列舉之。皆最近狀況也。古籍所載。則附見各條。游客卽事紀錄。藉資考核。亦以免臨時擇捨之煩云爾。下卷節錄廬山志。亦斯意也。
- 一、不佞學識庸陋。率爾操觚。彌復自愧。訛舛挂漏。知所不免。閱者倘能就所見聞。貽書督教。得以隨時訂正。則幸甚矣。



山北自隘口至三山澗圖



圖東











北 口至峽自山  
圖 監湖三南



東 圖四

南

四川省遂寧州河口圖

圖





嶺 牛 牯 山 廬

# 廬山指南卷上

杭縣 徐珂 仲可 纂

## 廬山概說

廬山。在江西星子縣西北。九江舊曰德化縣南。其北瞰大江。其西臨彭蠡。而南潯鐵道繞其西麓。禹貢云。岷山之陽。至于衡山。過九江。至于敷淺原。夏允彝合註。敷淺原。即廬阜也。當江南北滙水口。中有原田連亘。人民錯居。故有敷淺原之名。鄺道元水經注引山海經。廬江出三天子都。入江。彭澤西。一曰天子鄆。後人因匡俗結廬于此。殷周時有匡俗兄弟。俗一呼為匡山。曰輔山。又曰靖廬山。九微志云。周武王時。方輔與老聃跨白驢入山。煉丹仙去。惟

廬存。故名。龔字記云。匡俗兄弟七人皆有道術。結廬此山。仙去。宮廬猶在。故曰廬山。郡國志云。開寶中。避宋太祖諱。更名廬山。茅君內傳云。洞天三十六。其八曰廬山。名山靈詠真之天。周迴一千七百里。周景式廬山記云。高二千三百六十丈。南康舊志云。七千三百六十丈。近人有言其山之絕頂高於平地四千五百尺者。而實測之。則距海平線二千五百英尺也。廬山志云。兩漢及晉。山皆隸柴桑縣。隋隸潁城縣。唐隸潯陽縣。五代吳時隸德化縣。而以山南為星子鎮。宋太平興國中。析星子鎮為縣。屬南康府。而廬山始隸二境。明因之。其東界吳章山。其西界康王坂。其南為星子。其北為德化。以分治之。九江府志云。城南二十五里。其脈來自高



廬山形勢

梁白藤。道經走東北。三而阻水。其西乃大陸。羣山  
所奔。溪也。其支南行三數十里。盡乎鄱陽之汜。南  
康郡之所負也。西南行者。盡乎吳城。其東北行三  
數十里。盡乎南浦。其折而西。則盡乎滄浦。九江  
郡之所居也。明王禕曰。其陰土燥石枯。閔阜並出。  
以范大江東來之勢。是為九江。其陽千巖萬壑。土  
木秀潤。是為南康。又曰。廬山南北瀑布以十數。獨  
閔先寺最勝。閔先瀑布有二。其一曰馬尾泉。其一  
在馬尾泉東。出自雙劍香爐間。為尤勝。晉釋慧遠  
後廬山記云。山在江州尋陽南。南嶺宮亭。今  
有宮亭湖。湖在廬山下。有神廟。曰宮亭。湖  
有宮亭之。北對九江。九江之南為小江山。去小  
江三十餘里。左挾彭蠡。右對通川。引三江之流而

據其會。又曰。大嶺凡有七重。圓基周回。垂五百里。  
風雨之所撼。江山之所帶。高巖仄宇。峭壁萬尋。幽  
岫穹崖。人獸兩絕。天將雨。則有白氣先搏。而縹絡  
於山嶺下。及至。觸石吐雲。則倏忽而絕。或大風振  
巖。逸響動谷。羣巖競奏。其聲駭人。清澗未曰。城中  
之山。自五嶽外。匡廬最著名。其山絕高大。數百里  
皆見之。臨江傍湖。驛路出其下。言其高。則層巒插  
天。雲雨在下。然而山嶺多有平土。流泉隨地湧出。  
可耕可鑿。言其深。則重閣連嶺。迷徑懸蹊。灌木長  
林。不見日月。然而。在在皆有僧舍。笠屨所至。隨意  
眠餐。無途窮之苦。言其奇。則孤於披地。絕壁造天。  
瀑落參中。泉懸空際。然而。意象古雅。標格清疏。即  
之可親。復之無敵。蓋山跨兩郡。章左司白樂天輩

官九江者僅至其北。王子充王敬美輩官南康者。僅至其南。周益公李溉之李獻吉輩雖嘗徧游。而樂其逸。未穿其腹。清洪亮吉曰。文殊臺之峭。佛手巖之奇。黃龍寺之古樹。開先寺之瀑布。廬山之四絕也。清樾敬曰。廬山據潯陽彭蠡之會。環三面。皆水也。凡大山得水。能敵其大。以瀉滴之則靈。而江湖之水。吞吐夷曠。與海水異。故並海諸山多壯鬱。而廬山有娛逸之觀。李明睿曰。山居江湖之會。馮貢東顧澤為彭蠡。潯陽為九派江湖之漚。此為最勝。其勝全以泉。泉在康王谷者曰谷簾泉。陸羽茶經。品谷簾為天下第一。在中冷惠泉之上。從可知矣。慧遠從雁門來。云此山類靈鷲峯。託跡東林。於時有宗炳雷次宗劉程之等。號十八高賢。與其信

之士結白蓮社。故晉代名山。惟匡廬最著。以其有永遠宗雷及陶謝諸公故也。自是而後。李白讀書五老峯下。白樂天有香爐峯草堂之建。蘇子瞻子由有三峽橋樓賢之游。蓋當是時。游屐所至。勝情逸韻。莫踰於諸子者矣。至若陶淵明悠然見南山。即匡廬也。而不露廬山一字。陶之詩。即廬山之真面目也。

五路游程

第一路。由九江江岸之新壩至牯嶺四十里。有大道。汽車行之。可直達。惟新壩以上老洋火廠一段。於夏秋之交。宜囑汽車司機人緩行。以其地東南瀕甘棠湖。湖在九江縣南一名翠星湖唐刺史李立斗門以蓄洩水勢為隘長七百步人不病沙又人懷其德因名甘棠湖水漲時。潮漫於路。偶一不

慎。車入湖矣。車之往返。在夏日可五六次。或七八次。秋冬則一二次。

九江至廬山麓之蓮花洞二十五里。一云二十里。蓮花洞至牯嶺十八里。

新壩有廬山運輸公司事務所。俗稱牯嶺。可向購

登山汽車票。山橋票。汽車分三號。一輛可容之客。頭號者八。二號者五。三號者四。車資。客各銀幣一圓三角。四客以外。可雇一專車。惟汽車站與事務所

所相距頗遠。宜於新開河乘半小時之小划船而往。別給船資銀幣二角。九江至蓮花洞。皆山麓平地。山橋資約銀幣一圓有奇。昇者四。蓮花洞至牯嶺三小時可達。其地亦有廬山運輸公司事務所。可託其代雇山橋。以四人昇之。酬以銀幣約二圓。

橋資先交事務所。取票爲證。至嶺。若隨身之物一無損失。即署名。俗稱於票。以票交橋夫。有損失。票不署名。令事務所追查。遇雨。橋夫各加酒資一角。惟山橋上敵。雨不能避。雖可於例值外加給四角。而乘有篷之橋。然究不若在洞雇鄉人之藤輿。乘之較安適也。藤輿亦四人昇之。輿資銀幣二圓八角。若由九江乘肩輿直至牯嶺。亦昇夫四。輿資銀幣二圓四角。

客至新壩廬山運輸公司事務所。以行李付之。權其輕重。曰過磅。且預付挑資。取票爲證。每挑夫一可擔六十餘斤之行李。挑資銀幣七角。徑送牯嶺寓所。行李至。宜即驗之。果無損無失。即署名於票。交挑夫。令回新壩。繳票領資。若有損失。票不署名。



由事務所追查。貨物以每斤計。百斤以內。錢十文。一百七十斤以內。錢十二文。逾此。則十四文或十五文。

游山之轎。亦以四人舁之。每日轎資銀幣二圓八角。轎夫飯資亦在內矣。

徒步之上牯嶺者。自九江往。八小時到。下嶺至九江。五小時可矣。

九江至牯嶺之鐵路。方謀建築。又廬山電車公司。議建蓮花洞至牯嶺之行駛電車路線。每一小時往返可四次。上嶺時。以四鐵軌相護而行。絕不危險。兩者果能實行。尤便利矣。

九江至蓮花洞。夾道多松杉。梁竹及鳳尾蕉。植於田者。大抵為大麥。蕎麥。稷。芋。芝。麻。葵花及蔬。

居民皆蓄牛羊豕。而牧牛者尤獲利。以僑居牯嶺之外人。食牛者多也。

蓮花洞有小市集。當山之北麓。有一徑。曲而斜上。循層累之石級。以抵牯嶺。道路廣狹不等。而崎嶇險峻者多。舁夫偶不慎。即墜入深壑矣。沿途無民居。惟聞瀑布之大聲而已。左顧右盼。皆為雲烟。若遇雨止而霽。則蒼翠萬千。巖層且為之綠。人行其間。不啻身入畫圖也。

〔九江府志〕蓮花洞在府城南二十五里。廬山之北。洞門高丈許。藤蘿交蔭。晝日常翳。有風則其內水瀉不竭。建新橋大河。洞外溪上。為明給諫黃雲節隱居之所。曾築蓮谷草堂。上嶺有數路。人地生疏者。自以第一路為最易。

第二路。由沙河至牯嶺。約二十五里。

牯嶺約三里。至

御碑亭。

至東林。約八里。東林至沙河。十五里。

至天竺。約二里。

仙人洞。(佛手崖)

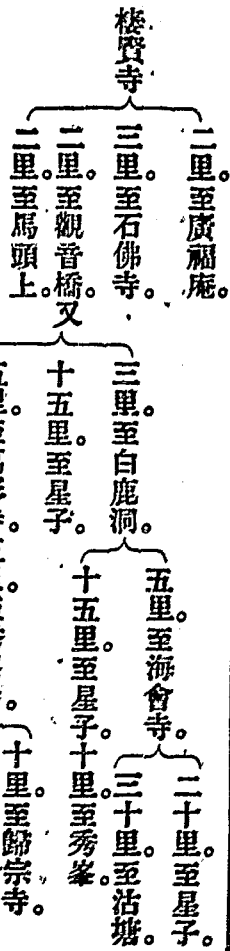
由九江附南潯鐵路。上午十時三十分第一次客車。十時五十五分至沙河。沙河至牯嶺。四小時耳。無肩輿可雇。偶有之。索值亦至昂。果能徒步登山。即較之經蓮花洞者。近且便矣。

第三路。由馬廻嶺(或德安縣)至牯嶺。約七十里。

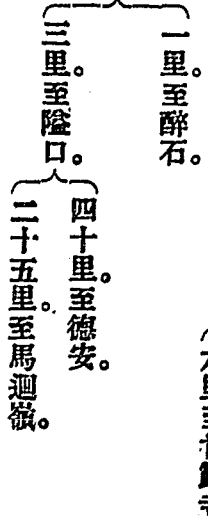
牯嶺

五里。至黃龍寺。二里。至廬林。

五里。至廬林。又二里。至三蓬窠。又一里。至合都口。又五里。至觀音亭。又六七里。至棲賢寺。



歸宗寺。五里。至柴桑橋。(溫泉澗)



由九江附南潯鐵路上午十時三十分第一次客車。十一時四十分至馬迴嶺。  
由九江附南潯鐵路上午十時三十分第一次客車。十二時零七分至德安。可乘肩輿。經柴桑橋

溫泉而至歸宗寺。宿焉。明晨行。經秀峯寺。萬杉寺。馬頭上棲賢寺。而至牯嶺。或由馬頭上繞道白鹿洞。以達海會寺。宿焉。又明日。可上牯嶺。或由馬迴嶺。步行至德安。乘輿至歸宗寺。五十里。即先至海會。後至歸宗寺。亦可。均較直達牯嶺為省費也。

由九江至長家坡。吳章嶺三十里。又至王家澗二十里。又至海會寺十里。二人肩輿之費。僅錢二千文。宿海會。明日。可徒步游覽。事畢。登牯嶺。一日即可下山。為費至少。蓋牯嶺之旅館。日需銀幣三圓至五圓。益以輿資雜費。恐十圓猶不敷也。海會膳宿之資。日五六角而已。此較之上述二路。雖多兩日程。而山南名勝。自

可縱覽。惟上牯嶺略遲耳。

第四路。由牯嶺三里至女兒城。越大月山。（上五老峯約三里）約六七里至三疊泉。又二十里至海會寺。又二十里至沽塘。（海會經武障嶺。至九江約五十里）

第五路。由沽塘至牯嶺。約四十五里。沽塘至羅山（其地出石磨）十五里。羅山至牯嶺三十里。

游時宜攜之物。為廬山指南。日記冊。鉛筆。自來水毛筆。預備用。羅盤針。望遠鏡。行杖。保溫水瓶。茶食。水果及耐久之食物。淡牛奶。麵包。實心。熟醬肉。熟燕肉。及各種罐頭食物。可酌之。而雨具尤不可不備。以山中氣候。與平地異。雖敵日當空。俄而黑雲蔽之。雨暴作。即驟涼。入夜則更寒。以是之故。游程在

五里外。必攜雨具。欲於沿途購取風笠者。可攜手製之照相器以往。

游者之不能為徒步之長行者。起程之時。即須雇輿。若自恃腰脚之健。至中途而疲於登陟。足力不繼。雖出重價。輿亦不可得矣。

五日遊程甲

第一日。自九江往姑嶺。凡四十三里。十里至十里。接又七里至華封橋。皆平地。過橋。可至山北麓之蓮花洞。由是而上。直抵姑嶺。第二日晨出遊。過七國租界及俄租界。向西行。八里。至黃龍山南之金竹坪。北行五里。至黃龍寺。自寺之西北下。入選谷。為神龍宮。前行。循小徑而上。至天池。池在天池山之巔。為廬山最西北之峯也。旁有臺曰文殊臺。

下有絕壑。曰捨身崖。東北行三里。為御碑亭。仙人洞。是日遊程。可三十餘里。蓋向西南而繞自西北以返也。第三日晨出。向西南行。過租界。取道橫門口。出含鄱口。乃見漢陽太乙五老擎頭尖諸峯。即東上廬山之大道也。過棲賢橋。時已從峯巔降麓。傍流泉而行。尋至棲賢寺。觀玉淵金井。晚宿萬杉寺。是日遊程四十里。第四日西行。至秀峯寺。游青玉峽。南行。至歸宗寺。蓋已近廬山西南盡處矣。西行。觀溫泉。歸途。過紫雲嶺。訪栗里。過金雞峰。入簡寂觀。晚宿秀峯寺。是日遊程四十餘里。第五日晨登虎山。見香爐煙瀑。是山產雲母。俗稱千層石。東行。至廬山東南五老峯下之白鹿洞。蓋在後屏山也。至海會寺。更由間道趨三疊泉。度大月

山。經女兒城。回姑嶺。是日游程可八十餘里。

五日游程乙

第一日至九江。於新開河乘小划船至汽車站。乘  
汽車。二十五里至蓮花洞。改乘山橋。十八里至姑  
牛嶺之雲天旅館。山徑廣狹不等。旋繞而上。第  
二日晨九時。乘藤輿游山。過城口。即女兒城。踐亂  
石而過。過大根山。上恩德嶺。觀三疊泉。在會仙亭  
前觀龍潭。第三日晨七時半。乘輿行。過英租界。  
猴孛嶺。俄租界。至含鄱口。俗稱大口亦稱虎門。上歡喜嶺。此  
為登五老峯之大路也。坐歡喜亭。觀對山大瀑布。  
鄉人構亭於此。以茶餉客。又上二里為碧口。自含  
鄱口南行至棲賢谷。觀玉淵窮。水之變。得棲賢寺  
焉。越三峽橋。俗名觀觀金井。橋側有慈航寺。寺前

有招隱泉。過碼頭。為右往南康左往白鹿洞之大  
道。途中可觀五老峯。東北為九疊屏。至白鹿洞書  
院。院在後屏山麓。尋由鹿洞直達海會寺。宿焉。  
第四日晨八時乘輿行。十五里至萬杉寺。由此三  
里至秀峯寺。寺前五十步為招隱橋。稍近有聰明  
泉。右行可二百步。至青玉峽及龍潭。水名龍池與  
會仙亭前之龍潭。更南下有小池。曰浴仙池。自是而歸宗寺。而  
溫泉。第五日晨八時。十五里過張家巖。至怡嶺  
至天池山。游天池寺。寺之殿前有池。仰而上。出山  
東北有白鹿昇仙臺。龍角石在道旁。

五日游程丙

客之游覽廬山而不能久留。期以數日畢遊事  
者。可擇要游之。此為最要而最新者也。

第一日自牯嶺起程。由馬路至佛手巖。游御碑亭。天池寺。神龍宮。觀龍潭。至黃龍寺。蓮花庵。而回牯嶺。凡二十七里。第二日自牯嶺起程。過女兒城。登大麥社山。恩德嶺。至玉川門。觀三疊泉。下山宿海會寺。約三十餘里。第三日自海會寺起程。游白鹿洞。萬杉寺。秀峯寺。觀黃巖寺瀑布。宿歸宗寺。約四十餘里。第四日自歸宗寺起程。至簡寂觀。觀溫泉。至觀音橋。三峽澗。入棲賢寺。過舍鄱嶺。而回牯嶺。約四十餘里。第五日自牯嶺起程。由馬路盡處。至廬山高石坊。約四里。至錦繡谷十八盤。觀石門澗。入東林寺。西林寺。觀遠公塔。至蓮花洞。訪周濂溪墓。而回九江。約五十餘里。

附記。登山之路。古籍頗多紀載。惟非假道牯嶺。

耳。今節錄之以備參考。

〔明桑喬山疏〕登廬頂大道有三。自雲峯寺入者爲北道。自舍鄱口入者爲南道。自淨慧寺入者爲東道。道皆可輿。諸他道及小徑山僧樵子所往來者。多不可縷數。皆鳥道。絕不得輿。而東道南道。又荒僻。少人跡。好奇之士。間一至焉。獨北道以天池寺故。縉紳大夫登覽者。率多由之。

〔清吳煒重訂廬山志引新志〕匡頂大道有四。自雲峯入者爲西道。自舍鄱口入者爲南道。自淨慧入者爲東道。自化城入者爲北道。四者廬山之通衢。

清釋定潞曰。匡廬峯巒橫潰四出。競秀爭奇。各

爲尊高。故峯峯有徑。徑徑達嶺。東南麓有相辭  
澗。從官道分。徑入石牛山。上麻姑崖。達九疊屏  
而觀三疊水也。南道棲賢谷。上玉照嶺。分徑入  
桃林澗。登仰天坪。至曬穀石。達漢陽峯之巔也。  
青泉澗有徑。造臥龍岡而探崔嘉彥朱晦翁之  
遺跡也。詹家岩有徑。至五乳寺。而登七賢峯也。  
開先寺有徑。抵布水臺。觀瀑布。登文殊塔。入黃  
岩而窺石室也。簡寂觀有徑。看雙瀑。上黃鸞岩。  
至廬山寺也。歸宗有徑。觀玉簾泉。而達金輪峯。  
禮耶舍塔也。栗里有徑。入康王谷。而觀谷簾泉。  
陟紫霄。探禹跡也。圓通寺有徑。登石耳峯。踰上  
下弔橋。而進康王城。七里岡有徑。上白雲峯。至  
上霄諸處也。蓮社橋有徑。入臥雲寺。至龍潭菴。

上聖治峯而望秦楚之風塵也。蓮花洞有徑二。  
其一。進養鹿池而登松光嶺。謁小天池之銅金  
仙也。其一。上筍竹嶺。入吳賓陽之瓜圃也。龍門  
峽中有徑。上曇花菴。至振衣峯。看江州地脈之  
來處也。濂溪嘉秀爲官道。走南。則過吳章山。走  
西。至蛇岡嶺。其分支小徑猶多。有一至慧日寺  
者。有一至天花井者。

明徐宏祖遊廬山日記

見霞客游紀 節錄

八月十八日至九江。易小舟沿江。南入龍開河。  
二十里。泊李裁縫堰。登陸。五里。過西林寺。至東  
林寺。十九日出寺。循山麓西南行。五里。越廣  
濟橋。始舍官道。沿溪東向行。又二里。東上爲天  
池大道。南轉登石門。爲天池寺之側徑。遂南渡



小溪二重。過報國寺。從碧綠香霧中。攀陟五里。仰見雙石。卽石門也。一路由石隙而入。復有二石峯對峙。路宛轉。峯罅下瞰絕澗。諸峯在鐵船峯旁。俱從澗底矗聳直上。從庵後小徑。復出石門一重。俱從石崖上上。攀下躡。磴窮則挽藤。藤絕。置木梯以上。如是二里。至獅子巖。越嶺。路頗平。再上里許。得大道。則天池寺也。出寺。由大道左。登披霞亭。亭側岐路東上。山脊行三里。再東二里。爲大林寺。北折而西。曰白鹿身仙臺。北折而東。曰佛手巖。還出佛手巖。由大路東抵大林寺。二十日晨出天池。趨文殊臺。俯視鐵船峯。再爲石門游。三里。入神龍宮。循舊路。抵天池下。從岐徑東南行十里。升降於層峯幽澗。無徑不

竹。無陰不松。則金竹坪也。復南三里。登蓮花峯。側越嶺東向。二里至仰天坪。因謀盡漢陽之勝。漢陽爲廬山最高頂。此坪則爲僧廬之最高者。從山隴西南行。循桃花峯東轉。過鬻穀石。越嶺南下。復上。則漢陽峯也。未至峯頂。二里。東向越嶺。轉而西南。卽漢陽峯之陽也。一徑循山里許。竹中得一龕。至是而上仰漢陽。下俯絕壁。與世復隔矣。二十一日。從龕後小徑。直躋漢陽峯。攀茅拉棘。二里。至峯頂。下山二里。循舊路。徧歷五老峯。仍下二里。至嶺角。北行山塢中。里許。入方廣寺。爲五老新刹。北行一里。路窮渡澗。隨澗東西行。鳴流下注亂石。兩山夾之。旣而澗旁路亦窮。從澗中亂石行。三里。得綠水潭。怒流傾瀉。

於上。又里許。爲大綠水潭。水勢至此將墮。怒益甚。潭前峭壁亂聳。下瞰無底。於是洞中路亦窮。從北東轉。二里。出對崖下瞰。則一級二級三級之泉。始悉見。返舊路。至綠水潭。溯溪行。抵方廣。已昏黑。二十二日南渡溪。抵犂頭尖之陽。東轉下山十里。至楞伽院側。遙望山左脇。一瀑從空飛墜。五里。過棲賢寺。山勢至此始就平。里許。至三峽洞。橋懸兩崖石上。俯瞰深峽中。過橋。從岐路東向。越嶺。趨白鹿洞。路皆出。五老峯之陽。直入峯下。爲白鶴觀。又東北行三里。抵白鹿洞。亦五老峯前一山隔也。出洞。由大道行。爲開先道。蓋廬山形勢。犂頭尖居中而少遜。棲賢寺實中處焉。五老左突。下卽白鹿洞。右峙者則鶴鳴

峯也。開先寺當其前。於是西向循山。橫過白鹿。棲賢之大道。十五里。經萬杉寺。陟一嶺而下。山寺巍然南向者。則開先寺也。殿後登樓眺瀑。從樓側西下。壑澗流鏗然。卽瀑布下流也。返宿於殿西之鶴峯堂。二十三日。由寺後側徑登山。越澗盤嶺。隔峯復見一瀑。並掛瀑布之東。卽馬尾泉也。五里。攀一尖峯。絕頂爲文殊臺。瀑布下墜。與臺僅隔一澗。下臺循山岡西北。溯溪。卽瀑布上流也。一徑忽入山迴谷抱。則黃巖寺據雙劍峯下。越澗再上。得黃石巖。巖側茅閣方丈。鄱湖一點。正當窗牖。縱步溪石間。觀斷崖夾壁之勝。仍飯開先。遂別去。

清黃宗義匡廬遊錄  
游十七日  
節錄

庚子九月辛未。自南康出西門十里。至開先寺。登招隱橋。寺右渡橋至青玉峽。溪所從落也。壬申。觀聽明泉。由開先東行二里。入萬杉寺。又八里。至白鹿洞。上卓爾山。下小三峽橋。觀澗底枕流二字。宿文會堂。癸酉。遲明。出黃屋坡。三里。至白鶴觀。次至淨妙寺。上嶺。過方竹寺。甲戌下山。至凌霄院。院右有凌霄巖。過石屏而入。繞澗而上。出礪石。又下山。過太平寺。至三峽橋。過百藥灘。北行至玉淵潭。左上為棲賢寺。又北行至楞伽院。過金蠶石。至萬壽亭。寺後有般若巖。循竹視行。一里至磴道。五里至歡喜亭。露宿其中。乙亥。又上磴道。二里過石峽。轉東行十里。至寄蓮寺。出谷里許。至萬松坪。登五老峯。僧

導從坪後而上。五六里。至峯頂。下山入庵。丙子。西行五里。過硃砂庵。俗呼老樹塔又十里。至金竹坪。入千佛寺。過一大巖。曰尺五天。又二里。至黃龍寺。黃龍潭出其下。西北行。二里。至赤脚塔。丁丑。至天池。東行一里。至白鹿昇仙臺。過推車嶺。間路三塔庵。乃至大林寺。過飲牛池。至峯頂。沿四望臺而下。奔與白雲相遇。同行者觀面不見。硫磺時撲口鼻。證道滑不受步。行四五里。至關門石。避入草瓢。生平見雨皆自上而下。此雨自下而上。一奇也。聞者雨聲風聲。雲之有聲。今始聞之。二奇也。雲之在下。真同浪海。小山之見其中者。無異蘊藻。三奇也。戊寅。下嶺。五里過化城。渡溪。二里。至香爐峯下。遺愛寺。尋白樂天

草堂遺地。下山行一里。至崇福寺。又二里。宿東林。己卯。觀十八賢影堂。瞻明泉在影堂西。冰臺泉在石刻遠公像亭前。卓錫泉在文殊閣下。庚辰。觀蓮池。西行十里。過石門澗。又西行十餘里。至圓通寺。辛巳。尋圓通古蹟。其西爲夜話亭。十月癸未。朔行五里。至面陽山。尋陶靖節墓。有書院在其西南。過嶺入康王谷。過景德觀廢址。再上有小泉出壁間。石剽谷。簾泉。三大字。宿民舍。甲申。行十里。至隘口。又三里。至溫泉。澗泥。自溫泉行五里。至栗里。自栗里橋西北入深谷。三里強。有小瀑布。自栗里橋東行五里。至歸宗寺。乙酉。從歸宗後上金輪峯。道旁有橫石而首尾銳者。曰靈鶴石。有大圓石。曰石鏡。

右爲杏林故地。下觀玉簾泉。丁亥。至石鏡巖。癸巳。出北門。過顏樂橋。至羅氏書院。其旁爲尋真故地。真誥以此地爲第八詠真洞天。其東南爲石牛山。山下爲相辭澗。甲午。入三疊泉。至龍潭。復入萬杉寺。乙未。拂曉。復觀慶雲石壁。過關先招隱橋。由支徑上黃巖。臨崖。磴道闊尺許。行時目眩。至文殊塔。其峯視金輪差小。南望。正與瀑布相對。自塔東北行爲黃巖寺。過溪尋黃石巖。石自然成門。塔西北行三里。至日照庵。今以其上爲香爐峯。遂以日照庵爲太白書堂之所。下日照二里。至簡寂觀。尋煉丹井。朱子詩。煉藥古井深。今田間不能二尺也。適度仙橋。間許壁。覆衣石。不辨何者爲是。辛丑。復至尋

真觀側看鐵壁流泉。上雲龍寺。

清查慎行廬山紀游游十一日

壬申七月辛未辰刻。出九江西門。過龍開關。從荷葉稻花中。步入普潤庵。輿丁至。卽路。濂溪祠。去城約十里。祠廢。石坊存。又一里。渡石塘橋。乃墓道。其下有蓮花洞。過石塘橋。渡三山澗。十里爲蛇岡嶺。嶺不甚高。陂陀起伏。自濫城至此。面廬山而行。及度嶺。徑轉山在道左。山頂白道。紛如懸縷。初以爲樵路。細視始知爲澗道。過雨。卽瀑布矣。嶺南五里。渡橋爲太平宮。遺家所謂第八鉢真洞天。宮址背老君崖。面株嶺九十九峯。出太平宮。度分水嶺。迤邐至東林寺。從三笑堂西北行。沿溪竹樹蒙密。又西爲遠公塔。壘石如

蕩枝。西林寺在香谷南。壬申晨。與翠村商游山次第。欲先至圓通。後上雲峯北道。宗雷曰。從此西行三十餘里。直達圓通。別無憩息地。早飯。後取細路。望東南行。度澗路。皆登陟。過崇福寺。五里爲遺愛寺。寺東北據華覓路。直上里許。卽白香山草堂故址。盤香爐峯。趾至化城寺。徑稍坦。中化城茅屋數間。下臨大江。以幽勝。上化城林樹極幻。有朗公崖。觀燈石。古木千章。以奧勝。下化城在山麓。余行已踞其頂。尋舊路出。路漸高。輿不可行。乃徒步攀援而上。三里至關門石。尤險惡。環山百盤。如蟻旋磨。如此行八九里。忽白雲冒香爐峯而起。浮浮如蒸。須臾至大林峯。一名雲頂峯。相傳遠公講經處。故又名經臺。至

經臺之嶺。下瞰爐峯。殆如兒孫。再上。爲塔兒嶺。又俯視經臺矣。上大林寺。自大林而西。岡脊逶迤。樹陰丰茸。俯視東西二林。時隱時露。一里。彌勒殿。又西爲龍角石。北面一峯獨起。御碑字踞其顛。佛手厓在碑亭東北。沿厓。至訪仙亭。厓之下爲錦繡谷。出厓西南行。三里。至披霞亭。卽天池。大路九十九盤。至此而盡。南二里爲天池寺。癸酉早起。從天池三門外西南叢篠間。取路。至龍首巖。舊名舍身巖。石門在天池西南半麓。下爲龍潭。潭上爲神龍宮。其相近。有清涼臺。獅子厓。文殊厓。雲氣自石門湧入。須臾。徧滿谷中。遂成雲海。對面鐵船九奇諸峯。數尖浮浮。如錐脫顛。少焉。散滅無蹤矣。大抵匡山北面峭拔。數

十里無虛谷。以受雲。至此。則石門一壑。呀然而開。雲氣有所歸。嘯吸呼納。實地勢使之然。從披霞亭小徑。望東南行。至擲筆峯。又西南爲赤脚塔山。山下有緞封寺。俗名祖塔。經赤脚塔甫行。下嶺數里。直至水次。爲將軍河。旁有黃龍潭。渡河上嶺。又里許。爲黃龍寺。午飯後。自黃龍東行。道旁石壁。刻尺五天三大字。又行二里許。至金竹坪。中有千佛寺。去寺百餘步。爲赤續二師塔。又二里。經茅竹園。黃龍之下院也。夕宿黃龍新築樓上。甲戌早飯後。行二里。至蘆林。有佛屋。當太乙峯西麓。又東里許。出九奇峯之背。從舍鄱嶺下分路。東行。入南康界。五六里。至萬松坪。鈴岡嶺在萬松坪隔岸。與九疊諸峯相連。午後。

欲觀三疊泉。道左有瀾出大月山。即三疊泉源。乙亥早登五老峯。由蛭蟻嶺舍輿而徒。直上約六七里。至頭峯小憩。遙見棲賢寺前。一縷炊烟出林杪。俄白氣升騰而上。勃窣周匝。上下四旁。山川城郭。頓失所在。一身之外。皆無所見。即王季重所謂海綿也。日漸高。雲氣忽破。碎如敗絮。或黏山腰。或冒松頂。或浮水面。若被疾風迅掃者。實未嘗有風也。再上為二峯。丙子早發萬松坪。西南行數里。渡澗。上一嶺。蟠屈而西。至碧口。接舍都口大路。廬山南遊也。五里有款喜亭址。又下十里。萬壽寺。寺東面都陽湖。紫雲指月二峯左右環抱。其相近有楞伽院。廬嶽祠。不及到。又二里許。當獅子峯之下。有淨成精舍。

又東下二里。為洗馬湖。渡澗。路稍平。二里。至棲賢寺。寺在石人峯下。從松陰下行二里許。至三峽橋。橋下有龍潭。亦名金井。其南有絕壁石橋。西應真閣。今為關壯繆祠。觀香亭。今名觀音閣。渡橋而東。為招隱泉。晚宿棲賢。丁丑早飯後。發棲賢。肩輿過三峽橋。三里為王楊坂。從此循五老峯趾。尋白鶴觀。此去數里。為木瓜院。自鶴觀去。應澗不過三里。到書院。八月朔。戊寅。兩阻書院中。己卯早飯後。取道羅漢橋。下由王楊坂循七尖峯趾。西南行。至萬杉寺。西行二里許。至鶴鳴峯麓。開先寺在焉。自此至三門松杉夾路。渡招隱橋。行五乳。雙劍二峯之麓。路平如砥。遙望黃巖瀑布。出林表。從此至歸宗。

尚十餘里。金輪第一峯已崔巍入目。數里爲觀音崖。有路可達簡寂觀。聞徑道崎嶇。遂不往。又數里。渡鸞溪橋。至歸宗寺。庚辰早發歸宗。西行過栗里坂。渡柴桑橋。醉石澗之水所經也。又數里。地名隘口。在黃龍廬阜兩山間。南去爲星子縣治。而余指西行十五里。康陽坂過此。入德化縣界。又五里。鹿子坂。在楚城鄉。桃花尖山西十里。通遠驛。圓通寺在驛東一里。其水曰侯溪。溪上有橋。名侯溪橋。石耳峯在寺西南。東偏有觀音泉。辛巳早行數里。渡甘泉石橋。天池經蘄蕭山。復入吾目。香爐一峯尤秀出天際。又十里。上七里岡。已下岡。渡曬陽橋。又東。渡石澗橋。其南有雲峯寺。乃上天池大路。予所未曾經者。

又十里。虎溪橋。過東林寺前。小憩太平鋪。從此上分水嶺。西北行。皆登山麓路矣。是役也。自七月辛未至八月辛巳。凡旬有一日。匡山東南北三面風物。略得其概。於天池觀雲海。於五老峯觀海綿。於棲賢開先。遇雨而觀瀑布。凡游人所應有。與昔人誇爲創後者。一以無心得之。清播來游廬山記游十一日

閏三月晦日。發九江。出西門。五里。爲濂溪書院。二十里。抵山麓。太平宮。踰蛇岡。五里。至東林寺。晨起。上後山。禮耶舍塔。沿虎溪而西。爲香谷。谷有西林寺。廬山約有數層。東西林是山北第一層。最其後者。往時客至此。亦謂游廬山矣。余則以爲甫發軔也。遂渡虎溪。上香爐峯。尋白公



草堂循澗而上。峯半得紫雲庵。庵後百步外隙地爲草堂基。香爐峯有二。一在山的南。一在山的北。前者人罕至。余以尋草堂故址。特至焉。渡澗得綠雲庵。上峻嶺舍輿而步。數里至講經臺。是山北最高處。回望大江如弓彎。潯陽城郭如聚米。又前至大林寺。寺在山巔而平敞。主僧留宿。且傍澗西行。澗盡處爲水口。旁有石隱庵。又西得佛手巖。巖畔高阜爲昇仙臺。自碑亭西至天池。甚近。導者謂當先歷山中央。後繞其邊。遂折而南。從赤脚塔至火蓮院。院踞廬山之心。又西至黃龍潭。寺在大谷中。翼日爲金竹仰天。二坪之游。金竹坪去潭四五里。登上霄峯。磴道峻削。步行頗崎嶇。峯西南爲大小漢陽峯。是廬

山最高頂。稍東則仰天坪。其高亞於漢陽。而地勢平衍。欲宿仰天坪。觀雲海變態。苦無主者。還宿黃龍潭。次日循太乙峯之陰。東過蘆林庵。又東過舍鄱口。山嶺中斷。始見鄱湖。又東南踰二嶺。始至五老峯。下峯走荒榛中三四里。至青蓮庵。欲游綠水潭。萬松坪。不果。卻取故道。飯於蘆林。仍宿黃龍潭。明日仍由赤脚塔至天池。寺夜宿小樓。明晨過披霞亭。自此至山麓。可數里。錦繡谷石門澗皆在其旁。山北之勝。盡於是矣。從此出官道。繞山之西。三十里至通遠驛。是走南昌道也。驛西有圓通寺。又南三十里至隘口。則南康境。折而東。見山之南面。經柴桑橋。過淵明故里。又東至歸宗寺。去寺三四里。有瀑

布名玉簾泉。還宿寺中。次日。至簡寂觀。東望香爐鶴鳴雙劍諸峯。將至開先寺。遙見瀑布如千尺練。至寺門。則隱不見。寺右百步。即青玉峽。瀑布所從落也。曠爲龍潭。漱玉亭障之。翼日。復從寺西上峻嶺。經姊妹石。過香爐峯。憩黃巖寺。取仄徑。至文殊塔。乃見瀑。還過開先。又東。至萬杉寺。復東行。遙望七尖峯。五乳列其下。拾級而登。可五六里。至法雲寺。推窗見鄱湖。還宿萬杉。翼日。游棲賢。廬山多大谷。棲賢尤寬遠。竟谷可十里。三峽橋當其中。橋下有潭。曰金井。上流稍平處。名玉淵。又上。爲棲賢寺。寺後當五老峯。五老之支。南行盡於白鹿洞。至洞。徧尋古蹟。趨巢雲庵。宿焉。地名觀山。夜大雨。雨止。爲三

疊泉之游。北上峻坂。頗艱澀。過雙溪亭。又上。至玉川門。溪源即三疊泉。溯溪而進。二三里可至石路崩塞。須過溪登山頂。乃得見之。從鐵壁峯之腋。直造其巔。又二三里。至懸崖側徑。土名塘陸。陸者。乃見瀑布懸於對面。近五老峯者。二層崖。木瓜崖。皆可游。以雨將復作。不果往。遂涉相思澗。抵甘棠鋪。東北行。由吳章山。闕濂溪。以歸。九江環山一周。可二百餘里。蓋半月而遊事畢。

清袁枚游廬山記游三日

廬山之勝。黃崖爲最。乃先觀瀑於開先寺。即往黃崖。登巔。有舍利臺。正對香爐峯。又見瀑布。下行至三峽橋。至棲賢寺。宿焉。次日。住五老峯。

行五里餘。四望鬱鬱。次日。望五老峯。不  
得上。東下。行十餘里。至天池。祝黃龍寺。宿焉。

清洪亮吉游廬山記游今日

出九江南門。行十五里。至新橋壩。又十五里。抵  
東林寺。過西林寺。始飯。寺浮七層。黑壓半嶺。所  
謂香爐峯。經臺及東晉舊塔也。日甫過中。渡  
虎溪。沿山行十里。渡石門澗。抵報國禪林。宿小  
憩。復陟山後鉢盂峯。至天池。五里九折。過白  
雲亭。甘露亭。諸遺址。瞰北峯。九奇庵。舍輿而步。  
過半天峽。徑益險澀。入一石門。門刻廬山高三  
字。歷九十一盤。至峯底。有平地半畝。為披霞亭  
故址。仍高低百餘步。至天池寺。舊峯頂寺也。入  
寺。先頽天池寺。西數武。為廬山神享殿。殿外突

出一坡。為文殊臺。稍高。為聚仙亭。舊所云凌虛  
臺矣。飯後。由寺北約行三里許。至佛手巖。寺後  
西北尋訪仙亭。游仙石故址。小憩。復上嶺。至白  
鹿昇仙臺。復東上一嶺。峻折一二里。甫至地坪。  
卽緞封寺門外也。別逶迤上一嶺。較前益陡。嶺  
半。已洶洶作聲。卽黃龍澗。自此至黃龍寺。一里  
許。皆行深樹中。寺門甫開。山勢乍拓。門上卽藏  
經樓五間。正面西日。以塊地幽曠。爰下榻焉。  
五鼓起。迎日東上。歷金竹坪五里。陟上香峯。臨  
舍鄱嶺。又十里。逕三峽澗。入棲賢寺。憩方丈。飯  
沿澗百步。至普門橋。旁卽普門庵。十五里。至萬  
杉寺。寺後觀臥石。又二里。至秀峯寺。卽詣黃龍  
潭。觀千尺瀑布。臥以代坐。晝遂至暝。夕宿七佛

樓下。晨仍坐潭側。出寺循金輪峯趾。行空翠中十里。抵歸宗寺。飯後。至寺北五里。訪玉簾泉。從官道至南康十五里。入城。憩行館。翌晨十里。逕回流山。至白鹿洞書院。飯罷。八里至土樓。又三十里。至吳際嶺。未曙。即渡嶺。二十二里。至八里坡。始出山。又八里。至九江城。前後計游六日。

清惲敬游廬山記

游六日

嘉慶十八年三月庚辰。往白鹿洞。望五老峯。過小三峽。駐獨對亭。月出後。循貫道溪。歷釣臺石。眠鹿場。右轉。遂後山。松杉千萬爲一桁。橫五老峯之麓焉。辛巳。由三峽洞。陟歡喜亭。廢道險甚。求李氏山房遺址。不可得。登合鄱嶺。大風嘯。

於嶺背。由隨來風。上攀太乙峯。東南望南昌城。迤北望彭澤。勢且雨。遂不至五老峯而下窺玉淵潭。憩棲賢寺。回望五老峯。返宿文會堂。壬午。道萬杉寺。飲三分池。未抵秀峯寺里所。即見瀑布。既及門。因西瞻青玉峽。詳眺香爐峯。盥於龍井。求太白讀書堂。不可得。返宿秀峯寺。癸未。往瞻雲。紆道繞白鶴觀。西行。尋栗里。臥醉石。防簡寂觀。返宿秀峯寺。甲申。上黃巖。側足逾文殊臺。俯玩瀑布。叩黃巖寺。尋瀑布源。溯漢陽峯。徑絕而止。返宿秀峯寺。乙酉。曉望瀑布。出山五里。至神林浦。望瀑布。益明。

清惲敬游廬山後記

游三日

自白鹿洞西。至栗里。皆在廬山之陽。聞其陰。益

曠與未至也。四月庚申。赴德化。壬戌。侵晨。沿麓行。小食東林寺之三笑堂。循高賢堂。跨虎溪村。遊西林寺。測香谷泉。出太平宮。漱寶石池。甲子。渡江。覽湓口形勢。乙丑。返。宿報國寺。丙寅。籃輿曲折行澗中。卽錦澗也。度石橋。爲錦繡谷。躡半雲亭。院試心石。經廬山高石坊。逕天池口。至天池寺。東出爲聚仙亭。文殊巖。返天池口。東至佛手巖。行沈雲中。過鐵塔寺而歸。

廬山物產

廬山之物產頗多。茲就所知者記之。

穀類 山腹之田產之。然不足以供民食。輒取資於星子沙河諸處。

〔明桑喬山疏〕山巔早寒。禾皆秀而不實。半山

山麓。乃有秣稔。亦畏寒。熟遲而穰鮮。茶 山南產之。寺僧所需者尤佳。以焙製較精也。然非預定。不能得。

〔明桑喬山疏〕茶。諸庵寺皆栽之。不減他名產。〔清吳煒重訂廬山志引新志〕雲霧茶。山僧艱於日給。取諸崖壁間。撮土種茶。一二區。然山峻高寒。叢極卑弱。歷冬必用茅苫之。屆端陽始采。焙成。呼爲雲霧茶。閩林茶。烏雀啣茶。子食之。或有墜於茂林幽谷者。久而萌生。山僧或有入林尋探者。所獲不獲三數兩。焙而烹之。其色如月下白。其味如豆花香。

〔清黃宗羲匡廬游錄〕地寒苦。樹茶皆不遇一尺。五六年後。梗老無芽。則須伐去。俟其再甦。其

在最高者爲雲霧茶。此間名品也。白香山茶園藥園爲產業。信非虛語。

〔清劉顯績酬友人餽廬山茶詩〕日下輕帆到。山中香茗來。焙時聽瀑雨。摘處踏蒼苔。待月春蔬共。吟時石乳開。何時雲霧窟。相與汎清杯。鹽筴。山南各寺有之。而甚少。不易得。竹則所在有之。

〔竹譜〕廬山出竹莖大如指。竹杪細葉密翠如帶。彼人採爲方物。贈人。謂之掃雲帚。

〔明桑喬山疏〕五老峯之下。有石竹。中實如藤。千歲竹。生山南絕壁間。盛以竹器。培以砂石。懸之檐前。卽暢茂。夏三月著花。莖之以土。卽枯死。

〔清吳煒重訂廬山志引新志〕方竹。生馬祖山及智林寺。大者可杖。

香椿。廬山中亦不易得。

藥材。最著者爲烏藥。爲黃精。又有白朮。葳蕤。桔梗。麥冬。大黃。前胡。梔子。天南星。五倍子。大活血。天門冬。而樟腦尤多。大率運至九江沙河及湖北之德安。以售與外人也。

〔明桑喬山疏〕山中人煉烏藥爲膏。傳弩矢以射鹿。鹿卽死。射虎。虎亦死。

〔清吳煒重訂廬山志引新志〕黃精。生於樵林澗。

# 廬山指南卷中

杭縣徐珂仲可纂

牯牛嶺

牯牛嶺有圖見前為廬山之中心而略偏西北地長且平在馬龍潭及吳王碧之北九奇峯及蓮花峯雙劍峯之東北小天池山之南屋脊嶺之西北高出平地三千五百尺邱壑阻深屋廡連接風景清絕氣候中和雖盛夏亦不苦熱自谷口月公泉巖之已覺涼澈肺腑泉水又甚甘美避暑者咸樂居之其地舊名長衝距九江五十餘里距蓮花洞十八里

〔明桑喬山疏〕嶺雄峻如人箕踞而眺重淵

廬山指南卷中 牯牛嶺

當其東山之名者莫高於雞公石然嶺猶俯視之如兒孫然其北有石如牛首故名牯牛嶺北為烏龍潭東林寺前東北為聖治蓮花雙劍諸峰東為屋脊嶺吳王碧者勝國兵亂時土人相與團結避兵處也吳王蓋其長云碧在牯牛嶺南地夷曠可藝粟數千百石然高寒不穫其東南即鈴岡嶺九奇峯者東起自含鄱嶺而西放乎上霄峯迎山嵯峨角立爭雄長其奇者九故云九奇俗謂之火焰山也屋脊嶺者牯牛嶺之支也嶺峴削石角立巖巖然如攢戟劉世揚名之曰廬山最高處長衝在彌陀菴迤東牯牛嶺下長衝者長且平有泉數十泓石門澗水之源也

〔續潯陽記〕牯牛嶺石載土蓋廬山也。隆然敦且厚。

外人之購地於牯嶺也。肇於清光緒中葉。有土著某茂才者。購地於美教士李德立。得銀幣二百圓。而未立界石也。李以己之名納稅。地方官意謂其姓李。其名德立。必邦人也。遂給以契。尋知爲外人。大悔。亟追契不聽。乃抽某某逸。久之。置不問。外人知官之不復措意也。日益購之。清未有賣地外人之禁。外人乃易買之名爲租。租者仍未已。無年限猶之買耳。納歲租銀幣千餘圓而已。民國二年。租賣並禁。立石劃界。外人之得地者。乃有限制。外人建築之屋。今將半所。俗稱其地爲租界。然實非通商之地也。外人以避暑而至耳。愚民無知。即

此可見界之面積。南北長可三里。東西廣可二里。外人之國籍七。曰美利堅。曰英吉利。曰法蘭西。曰德意志。曰義大利。曰那威。曰日本。光緒三十年。湖廣總督瑞澂方官潯。以近黃龍寺山地之半。開爲新租界。與舊租界相接。原訂之約。爲一百號。每號除怪石水濠外。長二十五丈。廣十二丈五尺。中有關作馬路之百號。此外之地八百畝。則爲九江體仁堂公產。即現行電車到嶺之終點地。而外人於此建築屋宇。已逾百號。原約。民國八年。九江縣知事袁延闈至嶺。與廬山租界董事部約。輪履勘辨。論乃得還我侵地焉。

若俄羅斯之所謂租界者。乃獨立。其地曰蘆林。在仰天坪雲中寺之東。合鄱嶺之南。蓋清光緒二十



三年。某寺僧盜賣蘆林公地與俄教士尼波。經地方官往勸。有礙樵採。將契註銷。嚴與交涉。俄總領事乃飭尼別購。由地方官會同覓定星洲隙地。於二十四年七月。立約租與俄國東教堂。為建屋遷葬之用。所勸之地。四址訂明。南自黃龍廟後山脚。界石至北女兒塚後山脚止。凡一百八十五丈。東自七情居山脚至西南豬轉山腰止。凡一百六十七丈。久之而日有侵佔。二十七年及民國元年八年。迭經據約抗議。蓋所侵佔者殆已二百五十餘丈。九年五月。由九江地方官借駐海俄領事入山履勘。俄領僅允退出百分之五十三。約共地一千餘畝。地圖所載。實有一千九百餘畝之多。迨前辦蘆山森林之衆議員劉樹棠至。謂有失主權。乃與

之嚴重交涉。遂未畫界訂約。

〔清吳煒重訂蘆山志引續志〕聚平坦。獲蘆成林。故名。

〔清查慎行蘆山紀濟〕至蘆林。有佛屋。當太乙峯西麓。清泉一寬。霞溪蒼蒼。令人坐山林而發江湖之想。稍上有靜室。名陸廣航。

蘆林東行一里。為三逸鄉。鄉有鄂人張亞農所設造林場。

租界有外人所立之自治機關。俗稱租界公事房。所主之事至多。若土地之買賣。若屋舍之建築。修理。若收稅。若道路工程。若衛生。若警政。若教育。若慈善事業。及其他一切事宜。皆是也。其土地買賣之法。凡租界之地。除先已購定者外。悉屬公有。懸

價出售。長二十五丈。廣十二丈五尺。銀幣三百圓。築屋於上。則每所歲納屋稅二十圓。爲自治費。外人之居住者。偶至者。皆納歲稅一圓。爲築路費。額設董事十二人。互選之。名譽職也。無屋不納稅者。不得與。其中至少必有常住者三人。歲於六月開常會。董事得聘總辦及他職員。治理一切。皆有給職。總辦爲外人。餘則中外兼用。

外人於嶺有教堂。其以避暑期過而離嶺者。巡士爲守其居宅。自治機關所遣者也。牯嶺設巡士二十人。夏日之職務爲站崗。其在常時。非爲人守屋。則出外督工。自治機關之總辦。時亦策騎出巡。百工各舉其職。無或曠。是以道路橋梁。修治平坦。方畧整齊。氣疏以達。而溪水澄澈。綠葉成陰。人行其



廬山牯牛嶺教堂

間。殊自民國九年。外國人之在牯牛嶺。冬者有五百人之

多。蓋樂其清靜。資以休養。不僅爲避暑之目的地矣。

自治機關有衛生委員。市售之食物飲料。悉檢查之。傾污水穢物於溪者罰。

山巔有清丈局。江西省長遣吏主之。所主者。清丈買地。收受外人地租之事也。

租界之外爲市集。俗稱中國街。有木門隔之。尙整潔。旅館頗多。附設於宋園者曰羣賢賓館。膳宿費。

一人一日銀幣二圓至五圓。華洋旅館胡金芳客棧之膳宿費。一人一日均一圓五角。又有雲天旅館。匡廬旅館大觀樓。則自六角至四圓。若不欲居

於旅館。可自賃一室。然必於避暑期之前預定之。否則不易得。山之南無逆旅。食宿二者。皆仰給於

寺。且惟蔬食耳。欲肉食者宜自謀。

電報局。夏令電話局。可通均在中國街。

商肆皆在牯嶺。數十家耳。無酒樓。欲果腹。必謀之於飯肆。然未必皆適口也。且無浴室。

牯嶺之蓮谷。有基督教男青年會。消夏寄宿舍。於是女青年會亦起而效之。膳宿費。人以月計。銀幣十圓至十二圓。民國九年所定也。

### 滴水巖

滴水巖。距牯嶺不遠。可步行。惟地至崎嶇。宜躡草履。而先經牛谷。兩旁大石。鱗峨。備極怪異。或天矯如龍蛇。或踞踞如虎豹。或矗立如猿猴。或偉大如牯牛。可謂極鬼斧神工之能事矣。

〔明桑喬山疏〕滴水巖。在園山澗西。巖首穹窿。

如岩有泉百餘滴。點滴而下。不絕如雨狀。雨則  
勤晴則緩。

〔德化縣志〕瀉水巖。在汪家坂磨盤山下。首形  
如象鼻。雙河合流出其下。山雨暴漲衝激之。砥  
柱中立。勢猶屹然。實為白鶴洞諸水之關鍵。頂  
有石洞。水滴如懸珠。泠泠可聽。雖五六月間。寒  
氣凜冽。稍後者爭往焉。其上石縫中。樹根蟠屈  
蒼翠撲人。

剪刀峽

剪刀峽。在牯嶺下。直接老路口。長洲宋雲潭山人  
燦卜居於牯嶺外街口。與峽邇。有泉石之勝。中有  
鹿園玉液泉。玉液山房。珍續齋。翠微山館。懷白樓。  
書畫之所。人以采園稱之。園有彈子房及旅館。園

之西北為峽口。有樓四楹。傍臨江湖。民國九年。寧  
鄉程頌萬會約番禺羅維珍。潘江易忠。錄留潭梁  
煥。奎益。陽釋永光。立匡廬詩社於此。平江後盛。蘇  
為續匡廬詩社圖。程後又有廬山紀游圖詠合冊。

佛手巖

佛手巖。在御碑亭東北。相距僅數百步。一曰仙人  
洞。石室嵌空。高可二丈。深廣各四五丈。最深處。有  
泉一泓。絕寒冽。終歲不涸。僧輒酌茗以供客。

〔清吳煒重訂廬山志〕一瀉泉。在巖內。有石。黑  
質而白紋。其端有泉。時時滴而不竭。其下有小  
池。寒冽而不涸。

〔明柔香山疏〕巖石參差如人手。故名佛手。高  
深可三數丈。蒼崖翠壁。巖巖數十百尋。下臨無

廬山佛手巖



地一過於天池者也。徑繁紆廣不盈咫尺自昇仙臺望之宛若圖畫真李洞所謂雄麗

地一過於天池者也。

〔宋朱子山北紀行〕佛手巖僧緣崖架閣以居。〔清黃宗羲匡廬游錄〕益公云巖上立峯如指故號佛手。高僧傳云巖如五指中指上有松一株南唐時行因獨棲禪觀於其中因死松亦枯瘁。益公云緣佛手巖後細路數百步下視磐石相傳遠公講經臺朱子云佛手巖下臨錦繡谷又有石榻名遠公講經臺。

〔清查慎行廬山紀游〕佛手巖對面有蟻蜂石可望不可到沿崖至訪仙亭數百步間石狀皆蹉蹕凌厲不獨佛手巖覺佛手尤奇幻耳。中可坐數十人有泉久旱則枯崖之下爲錦繡谷。〔清潘耒游廬山記〕巖空洞如夏屋佛龕僧牀。

羅布其下。崖端奇石側出。纖銳不齊。如覆手而見其指。垂溜成泉。涓涓滴滴。如雨不斷。折而北。懸崖一線。下臨絕壑。益險益奇。  
〔明郭正域佛手巖詩〕歷盡匡廬峯。有崖名佛手。只爲度恆沙。不覺舒兩肘。琪樹散瑤花。玉液斟天酒。世界浩茫茫。大於此掌否。

御碑亭

御碑亭在白鹿昇仙臺之上。皮明太祖御製周顛仙碑。亭半圯。民國七年修。九年築馬路。長可五里。卽



牯嶺外馬路也。

〔明桑喬山疏〕龍角石在臺西道旁。御碑亭。以奉安太祖御製周顛仙碑。神藻流輝。煥耀雲漢。丹岩翠壑。雨露生春。蓋二百年於此矣。亭以石構。制甚宏壯。然苦冰雪寒剝。石易敗。數葺數敗。莫能久完也。

〔清黃宗義匡廬游錄〕東行一里。至白鹿昇仙臺。周顛傳碑於其上。白鹿昇仙臺。疑卽古之主簿塔基也。益公云。主簿塔洞破空濶。有九十九峯。櫛比磬折。如城梁然。此登眺最佳處也。稍前至佛手巖。今臺正在巖側。而洞視空濶。

天池 天池寺 白鹿昇仙臺 文殊臺

捨身崖

天池。在天池山絕頂。由神龍宮前行。循小徑而上。卽至。池之長可四五丈。廣可二丈。山絕頂爲廬山最西北之峯頭。攜有測遠鏡者。可見南潯鐵路之軌線。而揚子江亦在望。俯首下窺。則平畦一綠中。若有細流在焉。蓋潯陽九派之分支也。

天池寺。在天池山。明嘉靖中建。所覆爲鐵瓦。以其地高寒。陶之力薄。風撼之而易飛也。今破屋三椽。聊蔽風雨。而鐵瓦猶有存焉者。寺前舊有王文成公所題廬山最高處五字。今無之。殿前有池。仰而上。出。泉流不竭。相距十餘武。亦有一池。池有動物。四足五爪。狀類守宮。尾有波狀鋸齒。人以其似龍。呼曰龍魚。然置之於地。不能行。則又非兩棲類也。寺有塔。高距石門之上。俯瞰東西二林。樓觀歷歷。

廬山天池寺塔



右爲佛手巖。東北有白鹿昇仙臺。相傳有人於此乘白鹿仙去也。臺上有周顛碑亭。寺旁有文殊臺。又有騰空數丈之巨石。南臨危崖。下瞰絕壑。而深不可測者。捨身崖也。西南望鐵船白雲諸峯。雄奇秀拔。而仰天坪若坦腹空際。高曠出塵。東北行三里。爲御碑亭。佛手崖。

〔明桑喬山疏〕天池山者。香爐峯迤西皆是。乃今則獨謂天池寺北云。天池寺者。卽宋之天池院。我聖主微而大之者也。事起自周顛仙人。初僞漢陳友諒之入南康也。已而我聖祖親御舟師復取之。乃顛者則來見於南昌。旣還建康。



乃顛者復來見於建康。其所語雖無正詞。然皆有意義。預吐禳符。以開鴻業之先。及六飛西伐。僞漢顛者與大軍俱西上。至湖口。辭去。入廬山深處。杳然絕跡矣。其後赤脚僧乃言竹林寺。竹林者。廢寺也。相傳有影無形。聖僧隱焉。竹林既不可見。而其址故與天池院近。因佈天池以寓祀。賜銅鐘一。象鼓一。命江州僧司例選有道僧可住持者一人。以部牒住持焚修。宣廟時。度僧二十五人。宣德七年。勅江西都司與布政修天池寺。天池寺殿。嘉靖中。僧明瑤修。山陰高寒。陶力不支。舊覆以鐵瓦。而覆廡以茅。然苦火。御賜銅鐘象鼓。皆燬於火。近乃盡撤其茅而易以瓦。室宇益宏麗。有王守仁廬。山最高處。何遷天。

池大觀二區。文殊臺。在聚仙亭西。上有文殊閣。有何遷文殊閣三大字。偃蓋松一。在文殊臺前。葉短。異於常松。數百年物也。舍利塔。在文殊臺下。塔無舍利。祇以爲名。其下有白石。雨霽而日映之。則見五色光。寺僧歡言之。以爲文殊化現之祥焉。千年艾。萬年松。皆生舍利塔旁石上。艾之長。僅二三寸。松稍大。取而置諸巾筒之中。數年。噴之以水而種之。立活。觸之以油。卽黃殞矣。捨身廬。劉世揚惡其名。易之曰龍首巖。石挺出虛空中數丈。下瞰絕壑。觀者凜凜不自持。獨陽明王公常至其末。無所畏焉。〔續潯陽紀〕文殊臺西。邃壑中。昏夜時有火點。點出其間。如燈。人呼爲佛燈。

〔宋朱子山北紀行〕天池寺在小峯絕頂。乃有石池。泉水不竭。天池院西數步。有小佛閣。下臨絕壑。是游人請燈處。僧云燈非騰不見。是日不騰而光景明滅。頃刻異狀。諸生或疑其妄。予謂僧言則妄。而此光不可誣。豈地氣之盛然耶。〔明王世懋匡廬游記〕四仙祠折而右。爲文殊臺。臺下臨無際。平曠隱隱。若浮水面。泉從灌莽中下墜。鳴聲日夜不絕。鐵船九奇諸峯。爭奇競秀。爲一寺勝處。

〔清黃宗羲匡廬游錄〕至天池。殿前有池。圍以石闌。朱子云。在小峯絕頂。乃有名池。泉水不竭。益公云。雖鑿二沼。其涸可待。所謂天池。今不可到。號曰龍潭。朱爲天池院。亦云妙吉祥寺。洪武

間。以周顛故。益飾其祠宇。然亦兩經焚蕩。陸務觀云。今年天池火。尺椽不遺。李獻吉云。銅鐘象鼓。悉毀於火。今之屋。乃嘉靖後所立者也。寺西有聚仙亭。祀天眼尊者。周顛徐道人赤脚僧。亭前危石。拔地千仞。林見素所謂狀如吐舌者。與鐵船峯對峙。在下。卽爲石門之雙闕。其頂有小石亭。坐文殊石像。又匝路窮爲文殊亭。亦名爲瑞光亭。自宋元皆然。今以爲文殊臺。王廷珪云。至峯頂。庵觀香爐。反在其下。東有文殊四望二臺。則宋時所謂文殊臺者。非此明矣。

〔清查慎行廬山紀游〕天池寺殿二重。極宏敞。洪武中敕建者已燬。今之存者。乃萬曆朝重修。廬山最高處。亦文成手書。正殿覆鐵瓦。蓋山

高畏風也。天池在殿前。廣不盈畝。志云。始自文殊開化。以兩手插石而成二池。遂有泉出。故又謂之神泉。有榜曰第一泉。中蓄金魚數尾。寺舊名峯頂寺。晉慧持建寺池上。始名天池。宋曰天池院。明太祖敕建天池護國寺。以寓祀四仙。成祖重敕曰天池萬壽寺。宣宗再敕曰天池妙吉祥寺。故曰三敕天池寺。天池禁山之界。永樂辛卯所畫。東至五老峯。南至白雲峯。西至馬鞍山。北至講經臺。文殊石臺上舊有亭名瑞光。旁有偃蓋松一株。葉短異於常處。西臨邃谷。昏夜時。有火點點出其間。東坡詩謂之聖燈巖。從天池三門外西南巖篠間取路。至龍首巖。舊名捨身崖。明劉世揚易今名。俯瞰石門精舍。

如在井底。兢兢有失足之懼。志言此中有千歲艾萬年松。使人求之不可得。

〔清吳爾思匡廬紀游〕石臺高丈許。平落几案。上置石亭。塑文殊像。古松一株。屈曲如蓋。葉短枝虬。舉手可摩其巔。千年物也。登臺下眺。壁立千仞。楚山潯江。隱見在目。

〔宋范仲淹天池詩〕岳頂見仙池。神異安可度。初聞無波濤。雲雷有時惡。乘此澄清間。吾纓可濯。

〔宋朱子天池詩〕窺身長林端。策足層崖表。仰瞻空界闊。俯歎塵寰小。天池西嶽巖。佛手東窈窕。扶杖復往來。憑軒瞰歸鳥。

〔明李夢陽天池寺歌〕廬山絕頂天池寺。鐵瓦

爲堂白石柱。傳言周顛勞聖祖。天眼尊者同顛住。嶮絕下邇無底壑。屈曲穿綠惟一路。頃嶺秋晴強攀陟。俯之四海生雲霧。巖岫紫纒西向我。杳杳長江但東注。君不見寺東崖石鶴竹林。穹碑御製山之岑。周顛胡不留至今。周顛胡不留至今。虎啼日暮愁人心。

〔明王穉文殊臺詩〕道人慣向雲中宿。千仞孤峯等平麓。手披閭闔披層霄。還擬虛空結箬屋。〔清吳嵩梁天池寺至文殊臺獅子臺詩〕天池之山千萬峯。尺吳寸楚眉睫中。雲氣下山漲成海。鐵船漂泊如孤篷。天池之水清一勺。積潦不盈旱難涸。偶爲霖雨不自知。萬古人天甘寂寞。天池之樹不計年。偃蓋十畝松陰圓。一株橫絕

臥崖腹。虬枝屈鐵苔花纏。天池之石鬪奇骨。拔地參天皆怒立。青獅俯受文殊騎。下飲寒泉能尤活。天池之屋十數間。昔極壯麗今荒閒。一筇立盡高松影。山下白雲殊未還。

神龍宮

自黃龍寺之西北而下。入蓮谷。有聲若雷者。一瀑也。短而肥。注入碧澗。清淺可浴。是曰神龍宮。在龍潭上。將軍峯西。其地爲廬山之巔。

〔明桑喬山疏〕神龍宮在將軍山西下蓮谷中。南邇九奇。北距天池。巖石幽邃。左有大壑。以受長衝九奇諸水。龍潭在宮左大壑中。其潭神龍時來居之。來則雲合。湧水洗潭。

〔明徐宏祖霞客游記〕入神龍宮。奔澗鳴雷。松

廬山神龍宮



竹蔭映山峽中。真寂境也。

〔清查慎行廬山記游〕石門在天池西南半麓。天池與鐵船並峙如門。下臨巨壑。精舍踞絕壑之底。相傳謝靈運所築。自宋洪覺禪師隱居之後。竟廢。明萬曆中僧道香重建。下爲龍潭。潭上爲神龍宮。其相近有清涼臺獅子崖文殊崖。正從老僧指點路徑。忽然雲氣自石門涌入。須臾徧滿谷中。瀾漫無涯。遂成雲海。對面鐵船九奇諸峯。數尖浮浮。如錐脫穎。行者恐迷失道。急反步。少焉散滅無蹤矣。大抵匡山北面峭拔。數十里無虛谷。以受雲。至此。則石門一壑。呀然而開。雲氣有所歸。嘯吸吐納。實地勢使之然。

〔清程頌萬詩〕籃輿寸壁下。對揖不容過。虎跡

因晴見龍藏制雨多。迴崖闕溪響。廢寺訪靈阿。  
一線攀無影。天低奈若何。

金竹坪

金竹坪在黃龍山南。背倚九奇峯。為高峯下之長坡。自牯嶺之租界往。循西行。若置身白雲中。山石殊瑩瑯也。行八里而至。廬山之巔。四周皆峯樹。而坪在其中。坡陀平衍。宜農。其地有種植公司。即昔之牧馬廠也。北行五里。亦可至黃龍寺。

〔清吳禪重訂廬山志引續志〕將軍河東上為金竹坪。千佛寺在焉。背枕九奇。面對鐵船。廬山之頂。峯巒四圍。如蓮花葉。此居其中。最為深穩。按古寺。此名九奇。明萬曆七年。有僧仁敬號恭乾。始開基焉。其徒智聯號續芳。增其式廓。遂成

巨剎。聚僧垂萬指。皇太后遣使致香。送滂金佛像。奉安藏堂。旋以續行高古。賜紫龍之。後荆國主復建大雄寶殿。鉅麗夾山南北。旁有老杉。修篁交蔭。又古松一株。短小盤屈。異於常植。

〔明王思任游記〕金竹坪道場新建。匡山接衆處。有活潑泉。寬至僧廚。極甘冽。寺外一樹。白花四瓣。幽香趁人。問為何名。僧不識也。

〔清黃宗羲匡廬游錄〕至金竹坪。入千佛寺。觀滂金佛像。寺為萬曆中恭乾敬所建。慈聖皇太后遣使降香。廬山塔廟壯麗者。唯歸宗千佛。而歸宗在大路。供應如傳舍。又不如千佛之整以暇也。恭乾墓在寺左。慈山銘之里許。過一大殿。曰尺五天。

〔清查慎行廬山記游〕自黃龍東行。道旁石壁刻尺五天三大字。赤城王士昌筆。又行二里許。至金竹坪。地勢開敞。山多修竹。中有千佛寺。殿閣三重。正殿銅佛。座旁列千佛。寺以此名。南廊三楹。供四面觀音像。殿旁有劉公靜室故址。靜室後有泉眼。久閉。竹筧引溪數里外。以供香積泉之上。舊有亭。石欄尙存。

〔清吳開思匡廬紀游〕金竹坪基址平廣。樓閣宏麗。鐵船上霄。諸峯列於前。天池香爐諸巖環於後。金竹正居匡廬之中云。

〔明蔡毅中金竹坪詩〕細細爐煙飛。冉冉山雲霽。萬竹動秋聲。金花滿幽砌。

〔清釋今眼金竹坪詩〕情與廬山冥。幽思無動

定。適爾前峯游。渺然絕意境。洞壑寂無聲。松杉微有徑。疎籬綠植齊。密竹朱門映。古殿拂長松。虛堂開落景。山川理本奇。緣會趣自永。久坐發微吟。明月粲東嶺。

青玉峽 黃龍潭

青玉峽。在秀峯寺前。四圍松杉楓柏。蒼翠掩映。雙劍峯香爐峯鶴鳴峯龜背峯皆在望。於此有兩大瀑。東北在鶴鳴龜背間者。曰馬尾水。西南在雙劍之左者。曰瀑布水。馬尾自窄狹之崖口奔注。散爲數十百縷。形似馬尾。貫爲一瀑。瀑布水自峻嶺來。有巨石扼之。勢益猛。氣益盛。滔滔下瀉。然經雙劍峯之背。忽墮於邃谷。遂出雙劍峯之東。高懸數十丈。東北與馬尾水合。流出兩峽而下。注於大池。聲

廬山青玉峽



轟轟如萬人鼓。後人名其峽曰青玉峽。名其池曰龍池。俗稱黃龍潭。潭色碧如練。石子如螺。深不可測。或謂神龍時來居之。實則雲水變幻。常現奇景。遂疑爲龍也。廬山之瀑。此爲第一。與三疊泉不同。崖之斜坡。鏹古今題字殆徧。中有宋米芾第一山三大字。更南下有小池。曰浴仙池。香爐峯雙劍峯及瀑。皆絕高。陰雨不得見。晴矣。有白雲繞之。亦不得見。若久雨而霽。空中無片雲。則瀑益肥而顯。襯以朝霞初旭。清麗之山光。直撲眉宇。其地在重巒疊嶂中。遠望不可見。登其巔而俯視。又不可見。必於秀峯寺側之虎山。攀藤而上。躋巔視之。乃盡其勝。然虎山小而無徑。或阻於流泉。或僣於叢薄。而藤又多刺。攀之輒傷掌。非鼓勇直



廬山指南卷中 青玉峽 黃龍潭

總

水

尾

馬

山

圖



廬山黃龍潭



上有進無退。不易造極也。虎山產雲母。僧名之曰千層石。滿地一白。俯拾卽是。廬山之南。此石甚夥。由此而東。亦可至白石洞。〔明桑喬山疏〕漢陽之頭。多積泉。約突播流。西爲康王谷之谷籬泉。而東爲關先二瀑。同源異流。其在東北者。瀉出鶴鳴龜背之澗。曰馬尾水。水勢奔注。而崖口窄隘。迫東噴散。數十百縷如馬尾。然其實亦一瀑也。其在西南者。則自坡頂下注雙劍峯背。遂壑中。匯爲大龍潭。繞出雙劍之東。下注大壑。懸挂數十百丈。曰瀑布水。水循壑東北。逝與馬尾水合。流出兩山山峽中。下注石潭。石碧而剛。

水練而飛。潭紺而潤。爲關先佳景。後因名其峽曰青玉峽。潭曰龍池云。二瀑俱奇觀。而西瀑尤勝。方冬。泉脈微。循崖而流。涓涓然如一線。春夏泛溢。直落霄漢間。轟轟如垂匹練。日光灼之。燦爛作黃金色。倏爲驚風所掣。則中斷不下。忽飄入雲際。如飛球捲雪。遊珠散玉。瞬息萬狀。山上下龍潭以十數。惟雙劍峯背大潭。深不可測。神龍時來居之。來則陰雲旋合。屯潭上不散者久之。其去莫測也。龍在。則時時洗潭。其洗潭。卽湧水。雖晴霽。亦暴漲騰湧。混濁穢穢。隨梗皆隨流去不遺。

〔晉周景式廬山記〕瀑布水。在黃龍西北數里。土人謂之泉湖。水出山腹中。挂流三四百丈。飛

瀉出林表。望之如懸索。水所往處。石悉成井。深不可測。

〔清查慎行廬山記游〕從紀功碑西北行。叢篁中。過萬竹軒。采僧若愚鑿大石槽。承以石柱。連絡數百丈。引瀑入庖。福約里許。至漱玉亭。亭之西。峭壁萬仞。瀑布從雙劍峯東下。至布水臺。峭壁間。懸挂數十百丈。爲龍池所吞。池廣十餘畝。上有盤石。側理橫截。旁通一罅。水爲所束。天矯如白龍。曳尾而下。復有澄潭受之。當其噴激。人意與之俱怒。及其停流涵蓄。觀者亦不覺氣之平矣。東坡以儷棲賢三峽。此語誠然。峭壁旁刻米元章青玉峽三大字。

〔清吳闈思匡廬記游〕青玉峽當瀑布下流。水

可鑑鬚髮。飛流三折。入潭而歸溪。

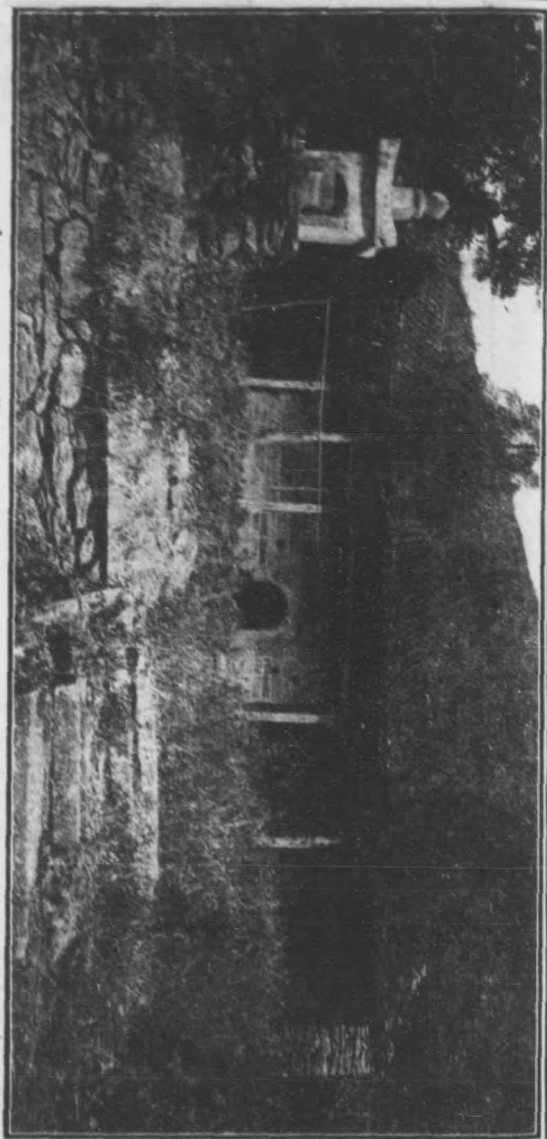
〔石亭集〕龍池水支流石間。宋僧若愚鑿大石渠。長丈。承以石柱。聯絡數十。引水過漱玉亭龍井。入僧廚。注大石槽中。以給庖福。溢則散流山下。其後稍損折。代之以竹。

〔唐李白瀑布泉詩〕西登香爐峯。南見瀑布水。挂流三千丈。噴壑數十里。歛如飛電來。隱若白虹起。初驚河漢落。半灑雲天裏。仰觀勢轉雄。壯哉造化工。海風吹不斷。江月照還空。空中亂瀑射。左右洗青壁。飛珠散青霞。流沫沸穹石。而我樂名山。對之心亦閑。無論漱瓊液。且得洗塵顏。且諧夙所好。永願辭人間。

黃龍寺

黃龍寺。在赤脚塔山東南。以地有黃龍潭。得名。游者可乘轎往。既至。則見有山。有小徑通之。宜步行矣。有大樹三。大可十餘圍。土人呼曰寶樹。實柳杉也。其二已歷二千餘年。有司示禁樵採。古曰娑羅樹。相傳爲晉代物。移自西域。又有古柏長二十二丈有奇。大可十圍。且寺之四周多森林。其採伐權已爲森林局所有。局在寶樹旁。寺有藏經閣。又有石鼓。扣之有聲。俗呼曰龍眼石。

〔清吳煒重訂廬山志引續志〕黃龍寺。明釋了堂號徹空手關。寺踞廬山之中。以黃龍潭得名。萬山環抱。松杉碧繞。後枕玉屏峯。前有天王峯相峙。其西爲御碑亭。亭下爲大溪。溪中有興龍橋。橋西南數武。有洞曰制龍洞。洞上有大磐石。



廬山指南卷中 黃龍寺

廬山黃龍寺

廬山黃龍寺前婆羅樹



曰降龍石。龍池在焉。寺東徑旁石壁間。刻尺五天三大字。天台王士昌書。寺中毘盧閣。釋湛如建。桐城吳中丞用先爲造。滲金毘盧像。繞殿應真大士銅像。精巧奇麗。閣中龍藏。錦袱牙籤。方函莊盤。出明神宗母慈聖皇太后所賜。達觀大師爲徹空請者。又有太后所賜羅漢十八軸。元至正時筆。精雅生動。絹亦細潤。異近代。僧普意書名幅內。新安潘之恆有毘盧閣記。

〔清黃宗義匡廬游錄〕黃龍寺。黃龍潭出其下。有制龍洞。降龍石。寺亦萬曆中徹空所建。慈聖賜以毘盧佛像圓球大

廬山黃龍寺大柏



鏡藏經救論。

〔清查慎行廬山紀游〕經赤脚塔南行。下嶺數里。直至水次。爲將軍河。旁有黃龍潭。渡河上嶺。又里許。爲黃龍寺。夾路松杉。殆以萬計。氣色鬱蔥。舊名鹿野禪林。

〔清吳闡思匡廬記游〕由祖塔東北行四五里。越嶺渡溪。路極紆折。有寺名黃龍。爲明神宗香火院。三大士阿羅漢。皆漢南銅鑄者。生氣勃勃。如觀僧繇畫也。〔清潘耒游廬山記〕至黃龍潭。山益深。境益異。寺在大谷中。一谷皆杉。大者十餘抱。寺址故羣鹿所居。明萬曆中有徹

空禪師跌坐焉。鹿以地讓。遂成叢林。巖畔一潭。勺水耳。有龍蟠焉。寺甚寬廣。宿於層樓。朝烟夕嵐。出入窗牖。寺有藏經。神宗皇太后賜裝褰皆大內物。又有元人所畫羅漢十八軸。

〔清袁枚游廬山記〕就黃龍寺宿焉。僧告余曰。從萬松庵到此。已陡下二千丈矣。

〔清洪亮吉游廬山記〕黃龍洞至黃龍寺一里許。皆行深樹中。寺門甫開。山勢乍拓。門上即藏經樓五間。正面西日。樹皆娑羅。高出山頂者尚數百尺。山僧云。祖師自西域攜種來。

〔明王士昌宿黃龍寺時〕招提清漢上。殘夜度疎鐘。窗月空虛白。龍燈黯淡紅。喬林棲靜鳥。小砌鬪吟蟲。被冷分禪衲。松杉半嶺風。

蓮花庵

蓮花庵在金竹坪北。錦繡峯西南之蓮花峯下。茅庵乃新建者。然昔亦有之。

〔九江志〕蓮花庵。正德中僧大遷修。董奉館在蓮花峯下。

〔明桑喬山疏〕九江新志曰。董奉館在蓮花峯峯下。今有杏林遺跡。

女兒城

女兒城在租界之上。七國租借地。以牯嶺及城爲界。俗名女兒城之口。曰城口。山無城。何有口。蓋一壑耳。又名女兒城。中部羣峯屏列。石齒齒作青絲色。望之似女牆。故名。其兩端盡處。均稱城口。泉流亂石間。輿者步者。必踐亂石而過。旁有平地。相傳



爲明太祖閱兵之操場。

〔清吳煒重訂廬山志引續志〕女兒城。乃一壑也。女兒事無可考。

〔清吳煒重訂廬山志〕女兒城。元末避兵處。兩山迴合。東豁如門。箒子林在女兒城東。地多叢篠。可用爲箒。

〔清程頤萬過女兒城詩〕金風獵獵犯霄行。短褐輕輿眼倍明。誰識東南天子障。更分中外女兒城。蜿蜒十里神媧鑄。合沓諸峯走馬平。足底秋原正敷淺。那堪容易亂雲生。

### 大麥社山

大麥社山。爲牯嶺之屏障。女兒城環其北。南拊五老峯背。

〔明桑喬山疏〕大麥社。元人避兵時所種麥處也。

### 大月山

大月山在女兒城東北。山如屏障。實爲廬山中之最高者。惟以四周之山掩其低處。不易見耳。然登其巔。則見五老峯之背。

〔明桑喬山疏〕大月山在含鄱嶺東。山特出。不與他山聯。其形如半月。故名。山之南直含鄱口。若爲含鄱之屏蔽云。山東南爲五老峯。

### 五老峯

五老峯。廬山之東南部也。西至大月山。可三里。上有雲氣。隱見無定。巖壁立。與大月山同。昔人謂爲廬山最高處。非也。大月山實至高耳。

〔明·桑喬山疏〕五老峯在南康府北。自府治望森林如稱幕。以蔽其後。第二峯下有兩洞。

〔清·宋華商丘漫語〕自下望之。勢如僞立。自上觀之。相距甚遠。不聯屬也。輓削壁立數百千仞。軒軒然如人箕踞而窺重湖。又如五雲翩然欲飛。湖山煙水微茫。映帶東南州郡。數百千里。軒豁呈露。可指顧而盡。

〔清·黃宗義匡廬游錄〕從坪可按萬松坪後排藤。踴棘而上。五六里。至峯頂。五峯原出一山。斷而南際。始各自為峯。其相距或半里一里。游者皆自其斷處南出。以臨其頂。一峯既盡。則北行。返於斷處西行。其相距之路。又復南出。以臨一峯。峯峯異狀。頂上多野棠。枝幹覆地而生。結實殊大。

食之如蔗糖。杜鵑根老。不著土。松亦不多。而特怪醜。原五老所由名。廬山之峯。此為最高。故懸遠云。七嶺同會於東。共成峯巒。又石皆雲母。望之。雁眉皓首。與他山異色。由是庵其下者。命名白石。二者皆有老之義焉。白石牛山至五老峯。十餘里間。皆疊石如屏障。又名鐵壁。

〔清·查慎行廬山記游〕登五老峯。由蚱蜢嶺舍輿而徒。荒茅刺天。仰視無徑。蓋向游匡阜者。率由含鄱口下。山南。鮮有紆道至五峯者。故此路久塞。直上約六七里。至頭峯小憩。俯瞰南康。遙見棲賢寺前。一縷炊煙。稍出林杪。俄而白氣從大地升騰而上。勃窣周匝。上下四旁。山川城郭。頓失所在。一身之外。替無所見。觀者不能自持。

皆佈而踞石。卽王季重所謂海綿也。食頃。日漸高。雲氣忽破碎如敗絮。或黏山腰。或冒松頂。或浮水面。變滅之勢。若被疾風迅掃者。實未嘗有風也。再上爲二峯。周益公指爲獅子峯者訛。獅子峯。乃在二峯之下。與金印石船凌雲旛竿爲一小峯。至此。所視更遠。左江右湖。圓穹一碧。坐稍定。海綿復合。已而復開。連上三峯。皆然。大抵五峯連綿。比肩倚立。相去率三里許。而第三峯尤雄拔。勢與漢陽峯相敵。中峯卽第三峯。絕頂石刻朱子題名。不知所在。但有日近雲低四大字。又一石所刻同而字差小。又一石俯視大千四大字。其下有兩峯。如卓筆。俗名蠟燭峯。疑卽旛竿峯也。中峯稍下有黃谷洞。

〔清吳闡思匡廬紀游〕二層崖居五老峯之半。由白石庵後拾級而登。路極陡峻。行四五里。回望彭湖如帶。星渚如杯。五老迎面而立。如斧削。如冰裂。如虎豹之蹲。如芙蓉之簇。千萬狀態。不可端倪也。硃砂庵石澗水喧。荒齋寂靜。正面五老峯第一峯之陰。由硃砂庵東行里許。登嶺折而南。復登一嶺。行五六里。始至第一峯。紫霄亞其肩。金雞附其足。遠眺湖山。顧晦千里。豁然長嘯。空谷應聲。不數百步。轉而登第二峯。所見如之。更轉而登第三峯。是爲中峯。視諸峯。挺而獨出。時午日陽和。天無纖雲。下視二層觀音獅子三峯。茅屋散布。縑流往來。歷歷可數。彭湖如帶。環繞足下。諸山撲地如培塿。田疇萬頃。山川

鑄錯。又如戲局以青白相間。縱橫歷落。再上中  
峯。躑躅巖。有巨石吐於絕壁。乃解衣縛帶。猿引  
而登。蛇行下視。巖巒詭譎。不可端倪。有挺立如  
竿者。有壁立如屏者。有踞踞如獸者。有飛舞如  
鳥者。有劃裂千丈直下而中分者。有鏡削萬仞  
鏡平而斗絕者。又如積雪成山。日色銷鑄。嵌空  
玲瓏。自成奇險。匡廬絕勝。無過於斯。

〔唐李白五老峯詩〕廬山東南五老峯。青天削  
出金芙蓉。九江秀色可攬結。吾將此地巢雲松。  
〔宋蘇軾五老峯詩〕偶尋流水上崔嵬。五老蒼  
然一笑開。若見謫仙頰寄語。匡山頭白早歸來。  
附三石梁

珂按廬山之有三石梁。游之者三人而已。一唐

之幸太白。白一明之劉孝則。升一清之魏默  
深。深太白未言梁之所在。孝則乃言在五老峯。  
默深且證明之。是固不同。述異記所述之為神  
仙幻境也。送吳州刺史與吳  
仙幻境也。送吳州刺史與吳  
仙幻境也。送吳州刺史與吳  
一以老。半飲。諸樹。下。以。將。中。江。州。刺史。與。吳  
半以老。半飲。諸樹。下。以。將。中。江。州。刺史。與。吳  
一以老。半飲。諸樹。下。以。將。中。江。州。刺史。與。吳  
仙幻境也。送吳州刺史與吳

賈然登陟耳。今節錄幸太白廬山謠劉孝則廬  
山三石梁記魏默深游廬山三石梁詩於左方。  
以貽世之好事者。  
幸謠云。廬山秀出南斗傍。屏風九疊雲錦張。影  
落明湖青黛光。金闕前開二峯長。銀河倒掛三  
石梁。香爐瀑布遙相望。迴崖沓嶂凌蒼蒼。翠影

紅霞映朝日。鳥飛不到吳天長。見李詩

劉記云。太白詩。銀河倒挂三石梁。則石梁之下。

當有瀑布。元李洞言在開先寺上。豈以布水臺

在寺西。故遙度之。太白又云。香爐瀑布遙相望。

是並紀勝景。而銀河倒挂句。又是一瀑。黎景高

又言石梁在五老峯上。或云在簡寂觀及上霄

紫霄二峯。與九疊屏。桑香山疏。竟以為無石梁。

按桑疏云。無石梁者。與紫霄之四。皆無所謂三石梁者。癸丑萬曆四十四

年九月。予遊三元九奇峯。皆躡絕頂。雲霧忽合。

遂遇五老之巔。以待霧。望峯之西。得一澗。問人。

云是赴三峽澗之水。水口幽險。乃與與人沿澗

跨石行。三里許。見一石山。其半微有痕。可置一

足。足垂半於外。復置一足於藤蘿。下臨深澗。一

輿人與予接臂而上。立險絕處。下視千丈。乃見

瀑。瀑下絕壁。壁下逾峻。不得流。則激碎飛落。蒙

密如線。忽看邃谷。三石梁宛在其間。乃疾下行

澗中。巨石當澗。復與與人接臂而下。石危苔滿。

正恐反墜險絕。而至石梁。三梁削成並列。如人

所置。其上瑩滑。苔色侵人顏面。其下水石濺洄

凌亂。遙望宮亭湖。按即彭湖如數畝寒塘。帆檣上

下。正如一葉。由梁而度石崖。斗絕無徑。右崖為

舍都嶺之盡。石壁帶斜。末轉向峽。左崖為五老

峯之盡。怒石突起。裂拆欲崩。下疊數石。各相撐

拄。即予所躡。而望湖者也。左右石勢。參差相向。

故亦稱石門。於是復沿澗而返。萬絕又於其

後附識云。昔訪金竹老衲云。此梁果在舍都嶺

下。嶽口可望見橋扁巍然。但人跡罕至耳。見廬山志  
魏時有云。三梁三梁安在哉。日暮狼啼虎豹哀。  
忽聞澗底逐驚雷。三疊橫絕雙蒼崖。鱗甲蒼厚  
盤古昔。不敢手捫敢足措。兩崖幽澗聞風雷。茲  
遊快絕平生懷。其自記云。三石梁自太白後。皆  
莫知其處。明劉同升始於五老峯澗底得之。至  
予而三矣。其三梁。每梁皆橫丈許。長數丈。此梁  
彼梁。相去皆十餘丈。山山不斷。則峽亦束。廬山  
龍脈。將起五老峯。故大斷於此。左爲三石梁。右  
爲三疊泉。皆天造地設也。見古微堂集  
河又接近人遊廬山。亦頗欲一觀三石梁。而皆  
不得其處。仍若倘恍杳冥。不可蹤跡者。廬山志  
謂九疊屏之上爲三石梁。黎尉紀遊集亦云九

疊屏有三石梁。長數丈。廣不盈尺。張正則簡寂  
觀詩。三梁石本梁元帝廬山碑。東瞻洪井。西望  
石梁。則三石梁皆在簡寂觀之墟。元李洞嘗開  
先寺。上有三石梁。橫絕青冥。杳不見底。則又似  
在開先之後。舊廬山志云。縣西三十里。而一統  
志九江南康二府新志於上霄紫霄二峯。皆言  
有石梁。聚訟紛紜。莫衷一是。默深爲清道咸間  
人。曾於五老峯見之。則最近之遊蹟。未可竟言  
爲無也。而近人楊芷晴編雪橋詩話。則云必欲  
求其地以實之。失之鑿。殆未知默深之曾見三  
石梁也。詩話云。初白嘗謂太白廬山謠。有屏風  
九疊雲錦張。銀河倒挂三石梁之句。元李洞言  
三石梁在開元寺西。黎尉言在五老峯上。或云

在簡寂觀及上霄紫霄三峯間。桑喬廬山紀事。則竟以爲無。如竹林寺之幻境。衆說紛然。莫知所指。今三疊泉在九疊屏之左。水勢三折而下。如銀河之挂石梁。與太白詩句正相吻合。非此外別有三石梁也。後人必欲求其地以實之。失之鑿矣。

### 白石寺

白石寺在五老峯山坳中。距海會寺可五六里。以唐之李渤李涉兄弟讀書於此也。故又曰渤涉寺。

### 木瓜洞

距白石寺一里有奇。有道觀。觀後可數十丈之地。有石洞。相傳昔有木瓜道人羽化於洞中。故曰木瓜洞。觀前有聯曰。木屐芒鞋隨地駐。瓜田藥圃帶

雲鋤。觀前有寶樹二。

### 太平庵

太平庵有尼居之。距木瓜洞可數里。

### 碼頭

碼頭爲右往南康左往白鹿洞之大道。人行麥隴間。與五老峯隨處爲緣。或近或遠。或迎或送。若無雲煙迷掩。益覺並肩偃僂。笑容可掬。其一曰獅子峯。亦頗肖五老峯下更有五小峯。白獅子曰金印。曰石船。曰凌雲。曰旛竿。諦視之。聳立者大小七八。孰爲五老。孰爲五小。有遊者嘗以問之。輿夫曰不知。問之山人。亦曰不知。東北爲九疊屏。又稱九疊雲屏。

〔明桑喬山疏〕九疊雲屏者。謂之屏風。亦謂

之九奇峯。山九疊如屏。故名。在麻姑崖北。

〔清吳煒重訂廬山志引舊志〕獅子峯。在五老峯南。亦謂之獅子崖。

〔清吳煒重訂廬山志引續志〕獅子峯如踞。正對蠡湖。旁有象王峯。若顧盼獅子。其下則繡毯峯。上有老松怪石。庵曰獅子窟。西南下二層崖。即舊志滴水巖。又西南有觀音巖。宛肖觀音立像。

〔汪應斐佛光記略〕丁巳夏。余與友人登五老峯。忽仰視天上。團結如大輪五色。行時暫隱。至金印峯而圓光復現。至凌雲峯而圓影愈大。中結一金光如巨鏡。予以扇開合指之。中自相照。同行僧戴笠。除笠中亦相若。僕從與夫各有所

持。一一以物現。僧龍藏曰。此佛光也。

〔清吳煒重訂廬山志引舊志〕旛竿峯。在折桂寺後。其下有水。曰旛竿源。

〔明桑喬山疏〕旛竿峯。二石也。高丈許。亭亭立如旛竿。其上有大磐石。可坐數十人。有泉出於石下。逕旛竿峯下。流過折桂寺。名旛竿源。

恩德嶺

恩德嶺在大麥社東。俗呼之為絆節石。亂石或登或伏。或鏡或斷。或搖或滑。崎嶇甚矣。人在輿中。升則全身仰天。降則足抵輿。手扼椅。仍有顛仆之慮。輿夫言最畏經此。

〔明桑喬山疏〕恩德嶺。在大麥社東而橫出。扼其下流。嶺高峻。道險阨。大澗水與磨刀澗合而



走其下。傾崖百尋。徑不盈尺。舊有朝陽庵。今廢。有洞曰朝陽洞。

〔清吳焯重訂廬山志引新志〕恩德嶺有靜室三數。

### 玉川門

玉川門者。巒峙於屏風九疊之前。門前迴岡曲抱。右個五老峯。而三疊泉界之。宋人謂之曰新瀑。

〔明蔡喬山疏〕玉川門者。當三疊水口。其兩崖壁立萬仞。澗從中關路。行處兩石相磕。中穿一竇。遊者低首而進。其石色白如玉。故名。

〔清吳闡思匡廬紀游〕五老之陰。衆水會而成溪。長數十里。繞九雲屏而東注。溪盡絕壑。千丈瀑布迅注。凡三疊。始下玉川門。由一線天登嶺。

折而南。峯回崖曲。近廡姑崖。有孤松。倚絕壑。抱松擲身。憑虛下眺。始見匹練三折。挂於青壁。玉簾讓其高。黃崖遜其幽。匡廬瀑布。斯爲第一也。廬山之秀。鍾於五老。五老之秀。凝結於玉川門。

〔清施國章玉川門歌〕昨夜崖前龍象吼。百泉迸出雷霆走。玉川雨後多白雲。片片從風飛戶牖。攀羅倚石轉雀鬼。鐵壁千尋掌上關。因巖結屋誰能住。好跨青牛歸去來。

### 三疊泉

三疊泉。距牯嶺可十餘里。距海會寺可二十里。自海會寺問道來此。則五老峯一帶。時有虎患。非多人結伴。甚險。且循山徑行。多礮礮。其陡削處。稍縱

卽逝。必行叢薄中。二小時許。始達五老峯之巔。而三疊泉見。

泉在九疊谷中。亦稱三級泉。又稱水簾泉。發於大月山。由五老峯背東下。忽有大磐石承之。似已中斷。是爲第一疊。水爲石阻。湍激四散。珠沫飛濺。光閃閃如電。其聚者復越石下瀉。如匹練。又有大磐石承之。似又中斷。是爲第二疊。自此以下。水面稍狹。竇未狹也。行石隙。爲石緣所掩耳。下注龍潭。聲如洪鐘。立會仙亭前。俯視之。潭深不見底。由旁路繞曲下行。佇望第三疊。實至長。此爲廬山最著之瀑布也。其下有觀音巖。觀音洞。仙人磨。磨在嶺上。二圓石相疊如磨。觀音洞亦稱祖隱洞。有竹影疑蹤題額。俗傳明太祖牧羊於此。遇神仙老母。爲造

飯。及還。已不見。故題此四字。而志稱鄧旭書也。

〔明桑喬山疏〕谷卽三疊泉壑也。谷兩崖峭壁。數百千丈。怪石錯列。塞途。廬阜之谷。此最險矣。

三疊泉者。亦謂之三級泉。亦謂之水簾泉。泉下注磐石三疊而後至地也。在五老峯背。凡欲適三疊泉者。其始並觀山下澗。南行。行浸至谷口。則逾澗北行。行三數里。當人所行道。有小洞如門。可通人行。俗謂之關門。劉世揚謂之玉川門。其北壁有劉世揚玉川門三大字。三疊泉之水。出自大月山下。由五老背而東注焉。凡廬山之泉。多循崖而瀉。乃三疊泉不循崖瀉。由五峯北崖口懸注大磐石上。巖巖如垂練。旣激於石。則摧碎散落。蒙密紛紜。如雨如露。噴洒二

級大磐石上匯爲洪流。下注龍潭。轟轟萬人鼓也。蒼崖峭削。中豁如門。有石橫亘龍潭之唇。如闕。謂之水簾洞。三疊奇勝。爲廬山第一。李太白朱晦翁皆未之見。非遺之也。其時泉尙隱。人未知之。待朱子解郡之後。有樵者訪見而傳之。朱子書所云新瀑是也。

〔明王世懋游五老三疊開先瀑布記〕兩崖鐵色。巖立數百千丈。峽水森束轉急。仰視不寒而慄。徑皆蒙茸細草。或滑磴。但容一趾。徑窮。輒度澗。澗石亂插水中。猿接騰湧下上。僅免濡履。喘吁相屬。幾不自支。前覺有異。衆譁謂三疊泉也。乃稍定氣徐陟。至則山崖四面陡絕。樵徑絕焉。澗逐山止。而三疊泉從山南最高處。冉冉盤空

而降。初級如雲如絮。噴薄吞吐。流注大盤石上。水石衝激。乃始濺洄作態。珠迸玉碎。復注二級石上。匯爲巨流。懸崖直下。龍潭飄者如雪。斷者如霧。綴者如旒。挂者如簾。散入山足。森然四垂。湧若沸湯。奔若跳驚。其聲則繚隆之候。風掀電馳。霆震四擊。轟轟不絕。又如昆陽鉅鹿之戰。萬人鳴鼓。瓦缶相應。真天下第一偉觀也。潭中流峙一巨石。屹然砥柱。好事者常勒名其上。俯視目眩。

〔清黃宗義匡廬游錄〕入三疊泉。倚壁有小徑。出荆棘之下。遇其壁絕。則行澗中。澗水不測。則攀危石而過。登頓怒瀑間。至龍潭。瀑數丈瀉。大壑外有石如門。藏之。較青玉峽亦伯仲也。潭外

有石刻。多剝落。旁有石。類鸚鵡。五里至泉下。初疊數丈。徙倚壁間。二疊如初疊之長。而去壁稍遠。三疊則數百丈。投空而下。然三疊未半。有巖腹返之。亦頃之始放。亦可謂之四疊也。潭中有大石。

〔清查慎行廬山記游〕出大月山。卽三疊泉源。沿澗行。草樹蒙翳。路窮。則涉水。已復登岸。如是不知凡幾。備極險巇。而目之所接。愈入愈奇。孤根聳拔。千仞到天。有石踞其頂。昂首垂耳。張吻而下。飲者。犀牛峯也。巨石當衝。稜角盡殺。滑不留足。散者棋布。豁者門開。龍蛇蜿蜒。雷霆砰擊者。九疊谷也。宛轉如城。側理橫疊。向背異勢。互長爭高。或騰空上走。或奮怒欲落者。九屏峯也。

巖削童亦。鑿成疏檻。如出鬼工者。麻姑崖石榻。子也。急流深沫。懸溜垂絲。瀉為深淵。滄法作鏡。照人鬚眉皆碧者。綠水潭也。自綠水潭而下。怪石凌亂絕壁。俯臨兩岸無路。北涯斗坡。若有人跡。可容半足。側身而上。僅乃得過。上峻嶺。約二里。石洞當前。上通一穴。名一線天。再上有臥石一方。篆書刻竹影疑蹤四大字。自一線天北望三疊泉。不過半里。

〔明釋行遊<sup>即方</sup>智遊三疊泉記〕凌雲舍。在五老峯東面之下。三疊之谷口也。谷口里許。為玉川門。卽入大峽。有石門。盤旋而上。西臨深澗。循澗北轉。則為外龍潭。有龍門。以瀑布下。為內龍潭也。水澄碧而澗微。其上則兩峭壁千尋。石峯沖

霄嶠巖陰翠。天爲之小。經其下。如入天門。石故多狀。有矗矗直上者。有銜窳內空者。有懸出如雷者。柱礎者。檝棧者。琴檠承陽馬者。有礮落欲墜者。光幅如屏者。方壘如登者。有布翅者。鷗張者。踰踞者。攪纒援箸者。或鵬或華。或獅或象。或虬螭蟾蜍。溪流澎湃。若助其鳴吼飛舞。里許轉絕壁。始見下壘之杪。登對而巖廊。乃全見焉。奔騰直墜。如風吹練。忽卷忽落。一峽在烟霧中。

〔宋劉過三壘泉歌〕五老峯北嵯峨巔。龍泉三壘來自天。只因開闢便有此。山靈蔽沒經幾年。一朝何事失局輪。樵者得之人共傳。欲往從之不憚遠。峽溪絕壑窮攀緣。初疑雪崩湧天谷。翻若雷奔下巖宿。散爲飛風散輕煙。垂以銀絲貫

珠玉。隨風變態難盡名。觀者洞駭心與目。紺寒侵袂心亦爽。清甘熨齒手屢掬。誰開九疊錦屏風。飛流下濯金芙蓉。我欲攬之作玉虹。笑騎揮斥繞太空。窮源直到天河東。

〔明李夢陽水簾泉歌〕水簾瀑布人罕至。三級背懸五老峯。礪石嵯峨路險澀。深窟風草吟蛇龍。自從開闢藏難見。可憐彼瀑蒙稱羨。走勢天晴萬古雷。流光壑暝常留電。亂峯雲去白日微。翫罷催君及早歸。鬼神忌才亦好靜。恐有驟雨沾裳衣。

### 東方寺

會仙亭。又名東方寺。方永茂建。茅庵三小間耳。戒衲應瓊奉其母居之。自是而過英租界猴子嶺俄

租界以達舍鄱口。

海會寺

海會寺。為廬山南部五大叢林之一。自白鹿洞至此。途次觀五老峯之雲。忽生忽滅。其間正對東南。若一片然。寺有毘盧殿。甚完好。藏經樓建築未久。面鄱陽湖。背負五老峯。客室二三。亦潔。

寺為僧至善建。普超繼之。而清虛。而慕西。今方四傳。雖非古刹。然主僧不俗。可與談。實為最佳之旅舍。寺有普超刺指血書華嚴經八十一卷。色殷然。始終不懈。其苦行如此。普超名覺禪。又字了塵。江西戴氏子。清宣統己酉圓寂。年四十七。元趙子昂書繪妙法蓮華經普門品。金書金盞。書或非真跡。畫甚工。又有心月和尙手鐮五百羅漢像。搨本。自

此而赴三疊泉。可二十里。然有較近之間道。惟稍艱苦耳。

華嚴寺

華嚴寺。距海會寺可半里。亦幽雅。

〔南康志〕寺舊名般若院。在九疊屏下。宋僧規圓建。

〔明桑喬山疏〕在獅子峯南。稍東與折桂間一山。楊梅橋在華嚴寺東。

獅子口

大根山甚高。有言廬山最高處為大漢陽峯者。若在大根視大漢陽。似不相下。與夫則皆言大根最高。可飽觀五老峯之背。兩峯若離若合。成一缺穴。是為獅子口。俯瞰鄱陽湖。蒼翠萬頃。有時雲煙大

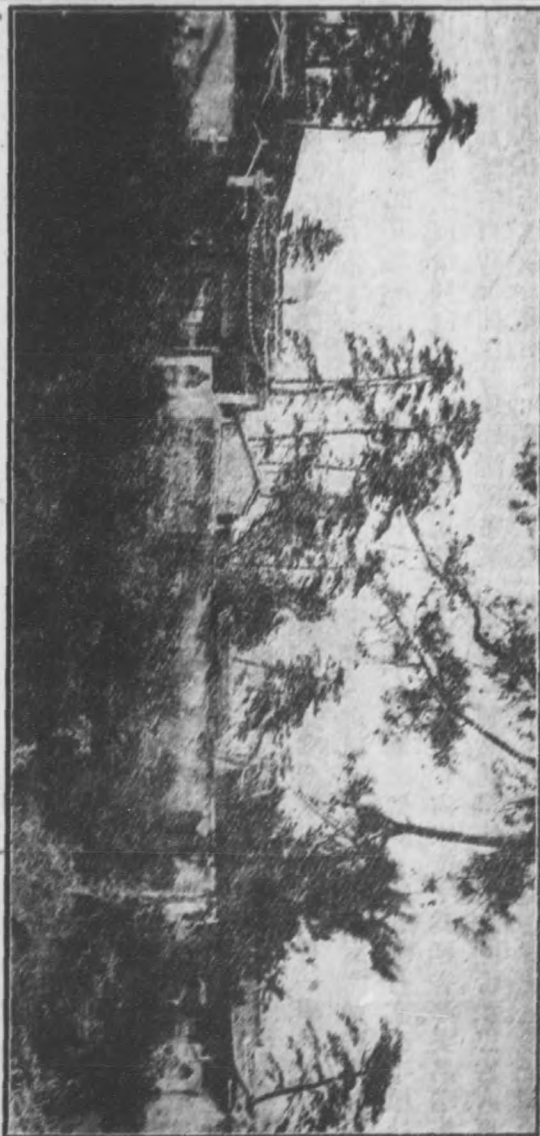
起。則是天是水。幾不可辨。右爲白皮山及大漢陽峯。宛如雙髻。北望長江。蜿蜒一白。

〔明桑喬山疏〕大漢陽峯者。廬頂南之大嶺也。南康人謂之漢陽包。九江人謂之漢王坡。其上。有峯。南康志謂之漢陽峯。廬頂惟此最高大。東放乎桃林萬壽寺。而迤乎康王谷。語廬頂之俊偉宏壯者。必歸焉。其巔平曠。無喬木。下視潏潏。窈不見底。雖六月。亦寒慄。

### 白鹿洞

白鹿洞。在東南部五老峯下。峯南蜿蜒餘脈。中有山。巒起。四山環之。曰後屏。白鹿洞書院在焉。入其中。萬松森列。院宇皆碧。惟聞溪聲。唐李渤讀書於此。南唐昇元中。始建廬山國學。宋初爲四大書院

之一。淳熙中。朱子知南康軍。闢舍置田。講學其中。洞名藉盛。清改白鹿洞書院以課士。院前有坊。鐫名。教樂地四字。屋數十楹。清季改設江西高等農業學校。民國初元。因亂遷南昌。後爲演習林事務所。林業學校所辦。今爲農業專門學校。院之右爲禮聖殿。朱子捐錢三十萬建之。明正統中重建。易名大成。聖像及四輔十二哲像。均民國八年新修。東西二廡完整。禮聖門外左角有一屋。科舉時代。士子爭居之以祈夢。後改土地祠。門前有半月形之小池。右入爲啟聖祠五間。前院有文公手植桂。實已早萎。新植者尙未茂。中爲延香亭。吳昌瑞集聯云。有亭翼然。此得佳趣。居士閒否。我思古人。更入爲報功祠。凡有功於書院者。皆祀之。孝子祠。祀





卻雍。御書閣空無所有。舊書已移南昌。其後爲朱子祠。有偶像。更後爲鹿洞。相傳李氏之白鹿葬此。其洞如城闕。壁立白鹿洞三字碑。一石鹿立中央。志稱白鹿洞有名無洞。正德後。官吏特闢之。已屬附會。而又琢石以爲鹿。拙矣。洞顛爲文昌閣。有聯云。鹿豕與遊。物我相忘之地。泉峯交映。智仁獨得之天。又有學達性天。洙泗心傳等額。左入爲文會堂。五間。春風堂五間。紫霞真人編蒲書遊白鹿洞歌。咸豐十年。會省三以舊拓本。勒石六方。今置文會堂後廊。一已斷。院故爲朱子陸九淵講學之地。故凡有建築。皆采宋儒學說以名之。如院前之溪曰貫道溪。其水自凌雲峯來。經書院東流出峽。溪上有貫道橋。枕流橋。又若所謂聖澤源。卓爾山。朋

來亭者。皆是也。而枕流漱石。鹿眠處等題字。且皆朱子手筆。隔溪崖上有魁星閣。爲高道亭舊址。釣臺石在溪北。前有五老峯三字碑。其對而鹿眠處爲石洞。舊有亭榭九十二。今所存者二矣。自此亦可赴海會寺。凡十里。

〔白鹿洞志〕白鹿洞者。唐李渤讀書處也。初。貞元中。渤與其兄涉俱隱廬山。而渤養一白鹿甚馴。行常以之自隨。人因稱爲白鹿先生。而謂其所居曰白鹿洞。寶曆中。渤爲江州刺史。卽所隱地。創臺榭以張其事。而鹿洞遂盛聞於人矣。其後唐末兵亂。郡學校廢壞。高雅之士。往往讀書講藝其中。南唐昇元中。始建爲學。置田聚徒。以國子監九經李善道爲洞主。名曰廬山國學。四

方之士受業而歸。出爲世用。名績彰顯者甚衆。宋初。因置爲書院。益拓而大之。與睢陽石鼓嶽麓三書院並名於天下。當是時。學徒常數十百人。太平興國丁丑。從知江州周述請。賜國子監印本九經。驛送至洞。後又官其洞主明起爲襄信縣簿。歲壬午。始置南康軍并學。而洞乃屬南康。咸平壬寅。獨詔有司修繕。然自有南康學而洞事浸浸墜矣。祥符初。直史館孫冕以年及乞致仕。願得白鹿洞故址歸老。詔許之。歸未至洞而卒。祥符中。冕子比部郎中琛卽洞旁築室十數楹。榜曰白鹿洞書堂。俾子弟講習。四方有來學者。輒饋食之。以此著聞於時。當塗郭祥正爲記勒石。其後兵亂室焚。記石徙天慶觀。其後天

慶觀亦焚。記石遂燬不存。淳熙己亥。朱晦翁來守南康。甫至。卽檄教授楊大法。司戶毛某。石祥旣又躬至鹿洞。周覽之。悉得其可修舉狀。因具上尙書省。言鹿洞乃昔賢嘉遯之地。先朝常卽以養士。德意甚厚。而一廢遂不復振。爲吏者不得。不任其責。除已一面計置。量行修立外。竊緣書院功役雖小。名額具載國典。請檢會太平興國中節奉指揮。送本軍爲法守。不使至濯沒。其後又劄上尙書。并丞相言。願得比祠官例。爲白鹿洞主。假之稍廩。使得終與諸生講習其中。猶愈於崇奉。異教香火。無事而食也。其後。又具疏請依嶽麓書院例。賜白鹿洞書院額。并賜給高宗御書石經及九經疏論語孟子等書。皆格不

行。當是時。朝野涸涸。傳以爲怪。其後。晦翁遷浙東。提舉入奏延和殿。具言白鹿洞書院。太宗眞宗造士之意甚深。非下吏淺識所可窺測。今佛老之宮。布滿天下。大都逾百。小邑亦不下數十。而公私增益。勢猶未已。至於學校。則一郡一邑。僅置一區。附郭之縣。又不復有。盛衰多寡。相懸如此。有司者不從之。正而反疑。臣之請。何也。夫無御額賜書。爲流俗所輕。廢壞無日。非陛下所以丕揚前烈。嘉惠斯文之盛心也。於是孝宗始允可之。元末兵廢。明正統中。南康守翟溥福乃始得其遺址於榛莽中。而振起之。書院由是復興。其後。御史陳銓提學僉事李齡副使蘇葵邵寶蔡清李夢陽知府劉定昌袁懋貞王養正徐

士儀相繼修之。虞集胡儼彭時李賢張元祜李齡何喬新皆有記。初。鹿洞有名無洞。正德初。南康守王濬乃闢明倫堂。後山爲之。築臺於上。曰思賢臺。知府何澹鑿石鹿置洞中。嘉靖中。御史曹竹亭於臺上。曰思賢亭。自爲記。今廢。

〔清宋華商丘漫語〕唐時人士。多棲隱山谷。以獵聲華。故司馬子微。目終南爲仕宦捷徑。不獨廬山。當貞元元和中。符楊輩居廬山者。三數十人。不獨渤兄弟。但他仕者所治不近所隱。無以彰顯之。故隱居汨沒無聞。白樂天赴杭州過草堂。纔信宿。卽去。獨渤刺江州。爲能修而大之。此鹿洞所以聞於世也。

〔清查慎行廬山記遊〕後屏山之脈。自五老峯

南下。書院在山之陽。背山而面溪。溪水自凌雲  
峯下。犀牛塘。經鹿眠場。過書院前。其西爲貫道  
橋。舊名洗心橋。橋南爲大意亭故址。稍東爲巡  
撫安某祠。祠東爲宋李萬卷勘書臺。溪水至此  
湍流飛激。名小三峽。上有獨對亭。明邵寶建。李  
夢陽作銘。自亭右折而上。爲卓爾山。山頂舊有  
高美亭。嘉靖中御史徐岱建。亦名卓爾亭。今改  
爲魁星閣。與白鹿石臺文昌閣對峙。山麓有橋。  
名枕流。渡橋。山爲左翼山。山巔舊有開泉亭。嘉  
靖中巡撫何喬建。石柱猶存。稍上爲諸葛武侯  
祠。循溪南行。有石坊二。又東二里。爲書院石坊。  
禮聖殿。懸御書學達性天萬世師表二匾。中  
設至聖先師像。旁列四配十哲兩序七十二賢

及配享諸儒。皆塑像。南爲禮聖門。舊名大成門。前有  
泮池。池南爲樞星門。書院在禮聖殿東。大門  
有敕賜鹿洞書院匾。入門。爲御書門。上貯十三  
經注疏。二十一史。康熙丙寅。巡撫安世鼎題請  
敕賜。北爲彝倫堂。御書閣碑記在堂右楹。堂之  
北爲白鹿石臺。明正德中。南康守王濟砌石爲  
洞。其後。又刻石作鹿。置洞中。今臺存而石鹿已  
移他處。李空同謂洞在三疊泉壑中。唐龍大意  
亭記。則曰鹿洞壘矣。桑子木引陳舜俞廬山記。  
謂鹿眠場卽鹿所常眠處。宗儒祠在書院中。  
設周子二程子朱子陸子陽明王先生木主。旁  
列陶靖節劉秘書蔡文定黃勉齋馮厚齋黃西  
坡林三山彭梅坡彭強齋呂月坡李宏齋陳三

山陳經師及李洞主善道劉洞師元亨張洞長  
某周洞正某呂義鄉某明洞主起黃山長異共  
二十人。錯亂無章。大失位置。按洞志。朱子沒後。  
諸生繪二程子朱子像。祀於講堂。後廢。明翟溥  
福別立三賢祠。祀周子朱子李賓客。而配以陶  
淵明劉凝陳陳了翁劉道原。此舉原屬失倫。其  
後蘇葵遷李賓客以下五賢於別室。而專祀周  
朱二子。邵寶又配以從朱子門人講學洞中者。  
林擇之蔡沈黃幹呂炎呂彝胡泳李燔黃灝彭  
方周相彭蠡馮椅張洽陳宓十四人。趙淵并祀  
象山。易名宗儒。錢淵又并祀陽明。增陳經歸濬  
配享。順治十四年。重建爲宗儒堂。配享諸賢。一  
仍其舊。不知何時。復以陶劉二公作配。而於朱

子門人中。則去四人。且洞主李善道等既祀先  
賢祠。又列於此。皆所不解。文會堂在禮聖殿  
西。舊在宗儒祠址中一聯。鹿豕與遊。物我相忘之地。泉  
峯交映。知仁獨得之天。相傳爲朱子手書。屢經  
摹刻。盡失其真。北壁木版刻遊白鹿洞歌云。何  
年白鹿洞。正傍五老峯。五老去天不盈尺。俯視  
人世煙雲重。我欲攬秀色。一一青芙蓉。舉手白  
扇開半掩。綠鬢玉女如相逢。風雷隱隱萬壑瀉。  
憑厓倚樹聞清鐘。洞門之外百丈松。千株盡化  
爲蒼龍。駕蒼龍。騎白鹿。泉堪飲。芝可服。何人肯  
向空山宿。空山空山卽我屋。一卷黃庭石上讀。  
後小字二行。辛巳三月紫霞真人宿此。編蒲爲  
書。詩格既跌宕不拘。書法亦飄逸有致。相傳爲

羅念庵先生筆。墨蹟今存南康府署中。先賢祠在宗儒祠東南。祀唐李涉李渤洞主顏翊南唐李善道朱弼宋錢聞詩劉元亮士明起劉渙陳瓊劉恕元黃異明李齡胡居仁蘇葵陳絳邵寶蔡清唐龍湯來賀共二十餘人。按洞志。先賢祠舊在文會堂前。葛寅亮移宗儒祠左。止祀十六人。顏翊錢聞詩黃異三人。不知何時增入。湯來賀之入祠。則自本年七月始。宋牧仲中丞意也。又按桑子木廬山紀事。賢而祀鹿洞者。尙有王忠文禱。今不列洞祀。忠節祠。舊在宗儒祠南。葛寅亮移文會堂右。本以祀諸葛武侯陶靖節者。今其址別立。當道某某生祠。名三邵先生祠在舊忠節祠西南。祀康節先生及明學道

邵二泉。三先生祠。在宗儒祠南。祀李空同蔡忠襄侯廣成三公。號舍六十間。分列禮聖門外。及文會堂舊忠節祠宗儒祠。兩旁分孝友任卹。嫺睦六字。每號十間。爲諸生讀書地。祠中祠閣亭堂。昔有而今廢者。忠節祠朋來亭。好我亭。釣臺亭。大意亭。風雲亭。風泉雲壑樓。即宗閣。聞泉亭。枕流亭。自潔亭。六合亭。聖旨樓。希賢室。延賓館。聖經閣。雲章閣。五經堂。翟太守講堂。十賢堂。攝儀堂。友善堂。成德堂。觀德堂。光風。霽月亭。太極亭。喻義亭。鹿眠亭。宰牲亭。昔無而今泐者。御書閣。諸葛武侯祠。邵先生祠。三先生祠。提學某祠。三公祠。安撫祠。倫郡守講堂。如見亭。書院中石刻雖多。而宋元碑無一存者。今於有明一

代。擇其有關興廢本末及名賢手蹟。備錄於後。  
 王忠文公遊白鹿洞記。李空同爲刻石。忠孝  
 節義四大字。高六尺。橫五尺。星子主簿富春陳  
 邦詔登泰山巔。得茲四字。萬曆甲申。洞教劉守  
 成勒石。王龍溪嘉靖乙丑重修書院碑記。及白  
 鹿洞續講義石刻。王陽明白鹿洞詩。前半已失。  
 後半自海燈照孤月以下六句。正德庚辰四月  
 朔。陽明山人王守仁伯安書石刻一方。灌甘泉  
 息存箴有序。八分書石刻。灌甘泉心性圖。四勿  
 箴石刻。橫臥文會王陽明古本大學中庸石  
 刻共六塊。中庸二石。字多剝落。大學至好人之  
 所以下缺不存。朱子白鹿洞規。康熙壬戌新刻。  
以上嵌文會李空同楊廉宗儒祠記二碑。分列

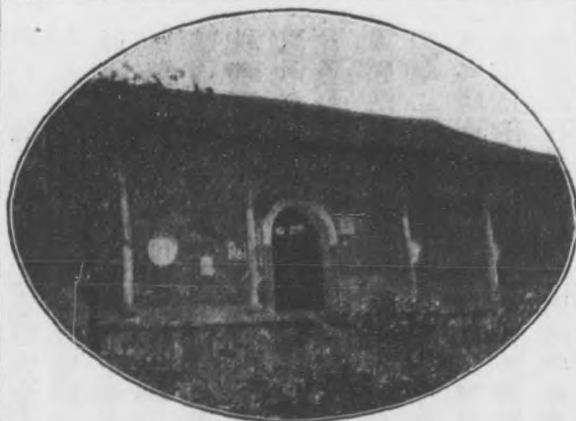
在東會 灌甘泉海關天空四大字石刻。在東會  
北壁 大石四塊。南面刻朱子白鹿洞賦楷書。北面  
 刻陸象山講義八分書。嘉靖甲子。南康守張純  
 所刻第二石。北面已凍裂。在倫太守 又朱子洞  
 賦。陸子講義合刻一石。又灌甘泉四勿總箴石  
 刻。嵌白鹿石 王濬思賢臺三大字。衡崖理學淵  
 源四大字。在白鹿石 李夢陽獨對亭碑銘。在  
外 己卯早晴。同周展臣循貫道溪。尋先賢石  
 刻。鹿眠場石上有鹿眠處三大字。釣臺石上有  
 釣臺二大字。皆朱子書。又有意不在魚四字。及  
 李空同碑記。碑陰有喬曰巖。以爲壘三篆字。潤  
 底石上有漱石二大字。又有吾與點也之意六  
 字。溪南石上文行忠信四大字。亦朱子書。半埋

土中書院前澗中巨石刻李空同砥柱二大字。又小三峽石上刻朱子枕流二字。又敕白鹿洞書院六字。在枕流橋東峭壁間。其勘書臺石旁風泉雲壑四大字。半為苔蝕。不知何人書。  
〔明李夢陽白鹿洞詩〕白鹿昔成羣。鹿去誰復來。樵子暮行下。洞中雲自開。

萬杉寺 五爪樟

萬杉寺。在慶雲峯下。為五大叢林之一。門前多古樟。有一本而二榦三榦四榦者。俗稱五榦者為五爪樟。皆宋時物。寺後有踏地之四巨石。高一丈。廣六尺。剗盈丈大字。曰龍虎嵐慶。別一石。署槐京包帶書。縱橫亦二尺。自是而西行三里。至秀峯寺。

〔清吳煒重訂廬山志引舊志〕萬杉寺者。故慶



廬山萬杉寺

雲庵也。宋景德中。僧大超。有戒行。受知仁廟。嘗即山手植杉。萬本天





廬山萬杉寺前五爪樟

聖中賜今名。并御書金僊寶殿額。後兵燬。舊有慶雲暖翠二亭。亦燬。洪武四年。僧德昭重建。二十六年。設爲講寺叢林。今寢廢。

〔明桑喬山疏〕三分池。在寺後。池水出於山椒。寺僧作石龍首。引水出龍口中。下注池石。水跳躍如珠。因更名散珠池。亭其上。曰散珠亭。並廢。

〔清查慎行廬山紀游〕槐京包帶書石刻。在寺西北。山上一石。刻龍虎嵐三字。相距三丈許。又一石。刻一慶字。字皆徑八尺。而慶字尤大。

〔清吳闡思匡廬記游〕由開先左取道

至萬杉寺。亂山環繞。翠黛幽深。殿閣參差。金碧壯麗。如入李將軍圖畫間。

〔宋朱子詩〕閒沐聊命駕。駕言何所之。行尋慶雲寺。想像昭陵時。門前杉徑深。屋後杉色奇。空山歲年晚。鬱鬱凌寒姿。當年雨露恩。千載有餘滋。匠石不敢斲。孤標儼相持。更啟石室藏。仰瞻天象垂。願以清淨化。永為太平基。

〔清程頤萬五爪樟詩〕山香襲人面。老樟閱其音。幡然寺澗旁。突出五爪森。高標競駢衍。柔柯日孤駸。各吐向天抱。而無橫貫心。風雷有關闔。日月復樛樛。獨倚發哀韻。遠覘猶隔林。我疑五老仙。手植三峽岑。適逢巨靈劈。謝彼拳曲陰。一爪如一龍。一龍為一吟。龍吟有時合。龍爪入雲

深。

紫雲庵

紫雲庵在慶雲峯上。

香爐峯

香爐峯聳立雲表。過萬杉寺。即見之。稍近。乃見黃巖瀑布。布水臺在秀峯寺岡背。然常為雲掩。不得見。

〔明桑喬山疏〕峯南有石崖石橋石澗。有石如人立。又曰石人峯。其北有小瀑布。

〔清黃宗義匡廬游錄〕至香爐峯下。遺愛寺。尋白樂天草堂遺址。

〔清查慎行廬山記游〕修篁滿山中。藏老屋。忽聞桂香自竹下來。尋至後山。已開一樹矣。樂天

云。溢浦多竹。廬山多桂。此乃兼之。從寺東北撥草覓路。直上里許。地稍平衍處。卽白香山草堂故址。背香爐峯。面鶴問湖。遙視九江城南白塔。如石筍一株。點破平碧。境絕勝。

〔宋謝靈運從登香爐峯詩〕辭宗盛荆夢。登高美典釋。徒收杞梓饒。會非羽人宅。羅景藹雲局。沾光愿龍策。御風清列涂。乘山窮禹跡。含嘯對霧岑。延蘿倚峯壁。青冥搖煙樹。穹跨負天石。霜崖滅土沓。金澗測泉脈。旋淵抱星漢。乳竇通海碧。谷館駕鴻人。巖樓咀丹客。殊物藏珍怪。奇心隱仙籍。高世伏音華。綿古遁精魄。蕭瑟生哀聽。參差遠驚觀。慚無獻賦才。洗汗奉毫帛。

〔梁江淹登廬山香爐峯詩〕此山真鸞鶴。來往

盡仙靈。瑤草正翕絕。玉樹信葱青。絳氣下縈薄。白雲上杳冥。中坐看蜿蜒。俯伏視流星。日落長沙渚。層陰萬里生。藉蘭素多意。臨風默含情。

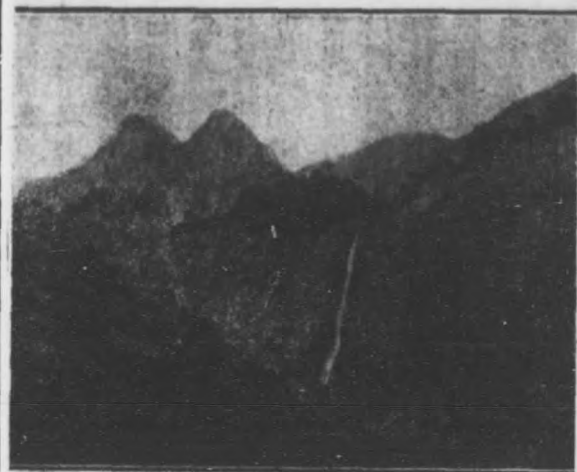
雙劍峯

雙劍峯。在鶴鳴香爐二峯之間。左右有二瀑。

〔明桑喬山疏〕雙劍峯在紅石崖東。峭麗乃勝於山北之雙劍。

〔南康志〕峯嘗有鶴棲鳴。唐鄭元素隱其下。

〔宋朱子同尤延之詠雙劍峯詩〕奇哉康山陽。雙劍屹對起。上有橫飛雲。下有瀑布水。奔騰復環聚。佳麗更雄偉。勢從三梁外。影落明湖裏。平生兩仙句。詠嘆深仰止。三年落星灣。悵望空眼。眈今朝隨杖履。得此弄清泚。更誦玉虹篇。塵襟



廬山雙劍峯

諒昭洗。

〔清施閏章廬山雙劍峯詩〕山中誰說法。雙劍化為峯。寺倚懸巖石。泉飛半嶺松。香臺鳴野鶴。瓦鉢貯潭龍。欲訪林間洞。雲深谷口封。

小天池

小天池。在牯嶺北。雙劍峯下。狀如箕口。爲北之奧區。命沙洲中之鞋山亦在望。其地有牯嶺天一公司之西式屋宇。可賃以避暑。

〔清吳煥重訂廬山志引續志〕山頂有池。春冬不溢不涸。故名。

〔明桑喬山疏〕池冬夏不涸。常有龍居。

〔潯陽記〕山形如鞋。高數十丈。大禹嘗刻石紀功。有乞食烏書。遂客舟行。舟人搏飯投之。卽接。

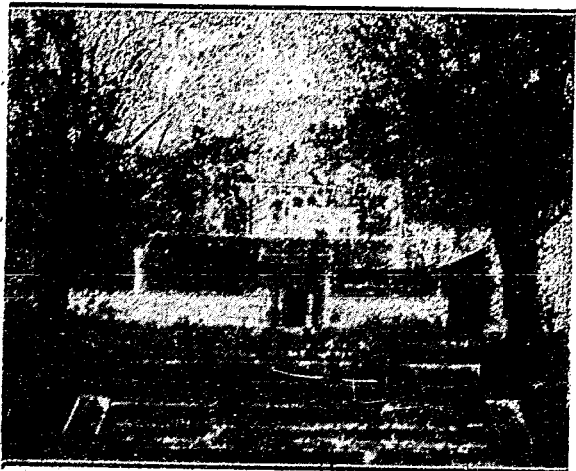
食高下不失。

秀峯寺

秀峯寺在鶴鳴峯下。爲五大叢林之一。古名開先寺。李中主景所創。舊藏描金觀音御賜袈裟黃山谷七佛碣王陽明記功碑黃庭堅記。寺屋無慮數百楹。窮極壯麗。後山之半有讀書臺。實爲李中主建。若謂李後主焜從父徙豫章。築書堂於鶴鳴峯。或更謂爲梁昭明太子讀書處。皆誤矣。米芾碑清晰可讀。寺前五十步爲招隱橋。相近有聰明泉。右行可二百步。至青玉峽及龍潭。

〔明桑喬山疏〕中主讀書臺在寺後。後世以爲李後主者既誤。又以爲昭明者尤誤。朝涼亭在讀書臺側。今廢。聰明泉出朝涼亭遺址下石。

廬山指南卷中 秀峯寺



廬山秀峯寺

【寶中。旱則流。潦則竭。泉乃甘於瀑布泉。寺僧皆取食之。然茶經不載。】

【清吳焯重訂廬山志引舊志】開先寺者。昉自李中主景。後廢。明洪武初。僧清江復建。永樂中。僧智勝。正統中。僧道嵩繼修。天聖中。僧大然請賜額。

【南康志】峯嘗有鶴棲鳴。唐鄭元素隱其下。

【清查慎行廬山記游】寺前有招隱橋。道旁石刻觀世音像。瓦亭覆之。法身長一丈六尺。自此至山門。松杉夾路。殿二重。宏敞高華。遠出棲賢萬杉上。殿前後老桂四株。蔽遮天日。殿後石勢隆起。為南唐中主讀書臺故址。俗傳昭明書堂者。訛臺下水一泓。石刻洗墨池三字。臺側舊有

朝涼亭。亭下有聰明泉。志謂泉味甘於瀑布。今泉存而亭廢。登磴北上。石壁橫開。中刻黃山谷手書七佛碑。東刻陽明先生正德庚辰紀功題名。

【清吳闡思匡廬紀游】由黃崖鳥道而下。則開先寺。入寺有橋。名招隱。喬松千樹。皆南唐以來舊物。松下行百步。折而北。拾級登臺。始至寺門。望黃崖瀑布。在天際矣。

【唐皮日休聰明泉詩】一勺如瓊液。將憑擬壺賢。欲知心不變。還似飲貪泉。

【宋朱子鶴鳴峯詩】不見山頭夜鶴鳴。空道山下瀑布聲。野人惆悵空無寐。一曲瑤琴分外清。

黃巖寺 仙人洞

黃巖寺。距秀峯寺五里。在瀑布之上。有仙人洞石塔。洞有庖福及石牀石棹。

〔明桑喬山疏〕黃巖寺。唐僧智常建。智常住歸宗。先結廬於黃石巖。

〔清黃宗羲匡廬游錄〕自塔珂按即文殊塔東北行爲黃巖寺。過溪而尋黃石巖。石自然成門。寺僧造板扉掩之。入門有大石橫五六丈。縱半之。厚三四尺。平覆亂石之上。其中可廬。入廬旁出。則有階級。以造大石頂。頂正平闊。邑人吳江結亭其上。留亭所未盡者。以爲臺。木杪之間。帆影出沒。黃石巖以劉軻之記顯。其禪子固劉常進也。不知山志何緣牽歸宗智常爲一人。

〔唐白居易黃石巖下詩〕久別鶴鸞侶。深隨鳥

獸羣。教他遠親故。何處覓知聞。昔日青雲意。今移向白雲。

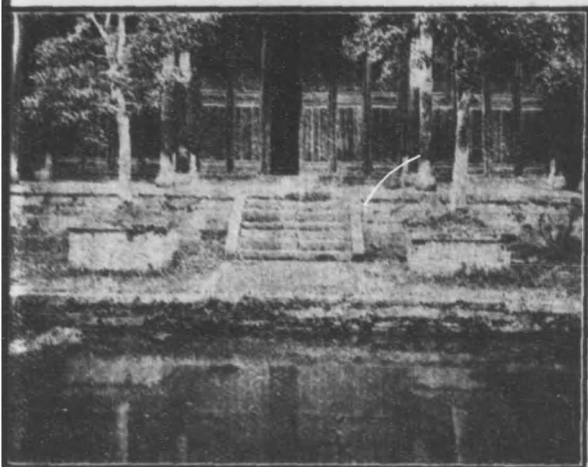
歸宗寺 右軍墨池

歸宗寺爲五大叢林之最大者。在金輪峯下。爲廬山西南盡處。由東古山十里。渡石梁至此。綠陰澗聲。夾道不絕。寺有藏經閣。左爲萬壽行宮。門內有王右軍墨池。實丈許之方池耳。水黑而穢。相傳爲右軍洗墨處。篋重光書右軍墨池四字。池旁有宗鑑堂。帖石刻。峯頂有鐵塔。佛馱舍利負鐵成之。以藏如來舍利。而世俗則言塔爲舍利所製也。住持修竹藏淡金細描十八羅漢手卷。較海會寺所藏金身羅漢稍遜。西行可至溫泉。

〔明桑喬山疏〕晉王羲之守潯陽。嘗覽勝於廬



廬山歸宗寺及金輪峯



廬山王右軍洗墨池



山之陽。解郡後。卜金輪峯下家焉。時有西域僧佛歇耶舍持佛舍利來廬山。羲之雅重其德。因捨宅爲寺以居之。

〔清吳煒重訂廬山志引續志〕玉簾泉。相傳迷失草間。開之者。歸宗僧曇雲。旁建小閣觀泉。由歸宗至玉簾。石路甚治。

〔南康志〕寺壯麗。甲於山南諸刹。嘉祐間。周伯祥修。已而兵燬。明洪武以來。僧道浪懷。瓊慧清相繼營之。萬曆時。釋果清重修。

〔明王豫記〕歸宗寺有池。水色正黑。曰墨池。迺羲之所洗墨處。羲之嘗摹張芝臨池學書。池水盡黑。

〔清黃宗羲匡廬游錄〕自梁里橋東行。五里至

歸宗寺。未至一里許。望有樹偃蹇于隄上者。復生松也。歸宗中廢。僅留一松。土人穴腹以爲燎。紫柏填以石泥封之。而松復活。寺有右軍墨池。東坡怪石。灌以墨池水。卽此也。從歸宗後上金輪峯。相去十里。行一半。石崖仄出。下臨無地。道旁有橫石而首尾銳者。曰靈鷲石。有大圓石曰石鏡。自下視之。金輪與紫霄爲一。其實紫霄之南。別豎一峯。自爲金輪。舍利鐵塔正在其上。峯爲石筍。沿鑿成級。其巖縱橫不過一丈。石楣兩層。登之。猶搖搖欲墮。天朗氣清。湖中秋毫皆悉。紫霄峯下有兩石室。一爲觀音巖。一爲可道人洞。曹能始云。耶舍歸寂後。葬於鐵塔。時現舍利白光。俗呼白塔。蘇子由詩。白塔微分嶺上松。

卽此。按王子充記釋氏書云。佛滅度後。所遺舍利八萬四千。散在人世龍宮。皆貯以金瓶寶篋。東晉時。佛馱耶舍自西域奉舍利來。於此建塔八萬四千之一也。然則此爲佛之舍利。非耶舍之舍利也。近歲僧果清修塔發之。得舍利升許。所謂八萬四千之一。則此塔所藏者。只一粒耳。而乃升許。豈佛力之所變化耶。抑又有他舍利雜之與。右爲杏林故地。宋謝景先曾廬其上。下觀玉簾泉。泉下因巖架屋。曲折大小皆有。智瑞曾導溪之源。其峯頂有石潭。規圓若鏡。故名石鏡。今無有至其頂上者。而以道旁大圓石當之。或者求其說而不得。乃謂相傳其處有石鏡。隱現無時。得智瑞之說。可以解矣。

〔清查慎行廬山記游〕門外有古松一株。唐赤眼禪師手植。後爲樵人所斲。株柯憔悴。明達觀大師以土培之。誓曰。若寺當復興。此松復生如故。已而果然。因名復生松。廬山南北梵宇巨麗宏壯。此爲第一。鵝池在寺後山上。池側大石多名刻。上有玉簾泉。出金輪峯下。其相近爲流水厓。上有龍潭。水自遠山奔注。卽馬尾水。稍東。又有一滴泉。皆自鵝池下流入鸞溪。

〔清吳闡思匡廬記游〕由歸宗寺後登松嶺千餘步。折而西。澗水奔澗。下視杳冥。云是右軍養鵝池。策杖而上。則大悲岡。岡長不及里。左右臨深谷。岡盡攀鳥道。側身捫蘿。過石壁。行漸下。高竹數千竿。生石澗旁。遶澗過石梁。有巨石。上架

小樓三楹。倚窗。三面皆絕壁。瀑水百丈。六月如深秋也。故名玉簾泉。

〔宋蘇轍歸宗寺詩〕來聽歸宗早晚鐘。疲勞頓上紫霄峯。墨池漫疊溪中石。白塔微分嶺上松。佛宇爭雄一川甲。僧廚坐待十方供。欲遊山北東西寺。巖谷相連更幾重。

### 甘露寺

甘露寺。介秀峯歸宗兩寺之間。

### 簡寂觀

簡寂觀。在張公嶺上。金雞峯下。宋道士陸修靜所居。在歸宗寺之北。相距可三里。有大石橫臥。曰禮斗石。高如人。長可三丈。塞庭中。滿矣。觀後有二瀑。在山坳。自山麓攀藤而上。可盡見之。

〔明桑喬山疏〕簡寂觀者。道士陸修靜之居也。修靜。字元德。吳興人。宋大明五年始來居廬山。明帝時。召至建業。立崇虛館以居之。而會儒釋之士。講道華嚴寺。修靜固求還山。不許。頃之。卒封丹元真人。修靜行常攜一布囊。死之日。其布囊乃懸於廬山舊隱之樹杪焉。修靜演經禮斗石。在觀內石上。履跡猶存。瀑布水。在簡寂觀北。有石花魚。大者三數觔。舊有錦香閣。可望二瀑。宋趙良煊有詩。今廢。布帔巖。今不知所在。疑卽陸修靜懸帔樹杪處也。今道士以觀前一小石當之。其高纔二三尺。橫臥地上。培塿不足。以名巖。似誤。

〔清吳煒重訂廬山志引續志〕東澗瀑廣而傷

於短。西澗瀑高而病於微。朱昌明謂此其不及他瀑處。簡寂觀道士相傳昔觀中有道藏閣。乃陸修靜奏請御賜道家經并符圖一千二百卷。龍窟貯之後被回祿。簡寂觀前古松數十株。相傳六朝時物。或云種自修靜。大逾數圍。古幹如虬龍相擎攫。枝偃蓋垂地。王思任推為廬山長云。澄按簡寂以松勝。雖白鹿洞長松數里。計其時代。猶當兒孫畜之。近以羽流貧困。鬻松脂於賈人。竟萎數株。

〔宋沈括夢溪筆談〕觀有陸修靜所植苦竹。而筍味反甜。歸宗寺造鹹齋而味反淡。蓋山中佳味也。歸宗總老言廬山有句云。簡寂觀中甜苦筍。歸宗寺裏淡鹹齋。

〔宋周密齊東野語〕南康簡寂觀有甜苦筍。周益公詩云。疏食山間茶亦甘。况逢苦筍十分甜。君看齒頰留餘味。端為森森正且嚴。

〔清黃宗羲匡廬游錄〕至簡寂觀。觀已敗落。依巖廟得不廢。在白雲峯下。故昔有白雲樓。禮斗石在殿前。藥臼浮來。在觀後。道旁有布侍巖。云陸修靜死建業。而所攜布侍。即夕見此。蓋因石類布囊而附會之也。觀前古木甚多。蓀子由詩。喬松定有藏丹處。已見釋於昔矣。寶樹二株。乃羅漢松也。山中所謂寶樹者有二。一羅漢松。一柳杉。居僧妄指為外國之種。山志則言雙羅木。皆非也。簡寂東西皆有瀑布。而西瀑尤偉。西瀑之半。有石梁橫空。瀑穿其下面過。

〔清吳開思匡廬紀游〕古松十九株。爲魏晉時物。偃者拂地。聳者入雲。虬枝古幹。圖畫所不能寫。觀後有樵徑。涉石澗。攀崇岡。屈折而上。五六里許。則日照庵。香爐崖。牛溲陽三峯。縹緲挿雲。卽太白讀書處也。

〔唐白居易宿簡寂觀詩〕巖白雲尙屯。林紅葉初隕。秋光引閒步。不知身遠近。夕投靈洞宿。臥覺塵機混。名和心既忘。市朝夢亦盡。暫來尙如此。况乃終身隱。何以療夜饑。一匙雲母粉。

〔宋陳堯佐簡寂觀詩〕清泉澤吾土。秀氣惟廬山。中有簡寂觀。秘邃非人間。湖陽陳希元。駐駕來躋攀。坐人塵慮息。直恐眞風還。昂昂鶴骨人。儼儼霓裳班。自願塵態甚。苦語增羞顏。松枝鳴

蕭蕭。瀑布聲潺潺。終當脫塵纒。來此逍遙間。

### 溫泉

廬山西南有溫泉。在黃龍山北麓。近柴桑橋。自歸宗寺往。可五里。自隘口往。可三里。平地兩塘。周徑各不滿五尺。一溫一滂。不可浴。又無亭榭可憩。其地南去黃龍山。可五百尺。距南潯鐵路之黃老門車站。二十五里。嘗有人以時計驗泉之溫度。歷十三年。煮雞卵。已微凝可食。且其地無市集。欲果腹者。亦惟就泉側人家買雞卵而已。自此五里。至栗里。

〔清吳棫重訂廬山志引舊志〕靈陽泉。在黃龍山麓。靈陽淨慧禪師寺在湯泉上。

〔清吳棫重訂廬山志引新志〕湯泉有四井。



廬山溫泉泉

〔明桑喬山疏〕溫泉今止二池。井尙有存者。皆沒於水中。其無井處有沸泉。當其沸處。砂石熱不可履。其不沸處。卽冷如常砂。而東一池尤熱。可淪雞。西池水稍深。又有他來水雜之。故其冷者三之一。無所謂穴口圍丈及五池云。俗謂之靈湯。寺僧鑿石爲龍首以出泉。今並廢。往聞溫泉之下多硫。故其臭亦硫。惟下有丹砂。則其水赤而香。不赤香亦不硫臭者。其下有礬石。珂按泉水中溶解礦物質甚多。其水溫度稍高。多見於火山附近之處者。曰溫泉。浴之可療疾。〔清黃宗義匡廬游錄〕至溫泉。濯足。積雨之後。水甚冷。王子充云。鑿石爲池者五。南一池極熱。北四池稍溫。今惟上下兩池。其鑿石不知何時。

壞也。有靈陽院。今廢。

〔宋朱子詩〕連山西南來。中斷還颯起。干霄幾千仞。據地三百里。飛峯上靈秀。衆壑下清美。逮茲勢力窮。猶能出奇偉。雖然丹黃欲。爨此玉池水。客來爭解帶。萬劫付一洗。當年謝康樂。絃絕今久矣。水碧復流溫。相思五湖裏。

柴桑橋 栗里 醉石 陶靖節墓

柴桑橋。距歸宗寺可五里。居民多陶姓。栗里爲陶潛故居。址不可考。潛字淵明。居民亦多陶姓。然非必皆其裔也。溫泉至此五里。自栗里橋東行五里。至歸宗寺。距柴桑橋可二里。山澗中有高丈許之石。醉石也。其上多刻字。欲登之者。可就旁近陶氏祠假梯登之。自柴桑橋西行大道三里許。至隘口。

有小市集。再行二里。則往馬迴嶺及德安分路之地。有墓。曰陶靖節墓。

〔明桑喬山疏〕清風橋。在栗里坂。去醉石一里所。醉石澗水之所經也。嘉靖中。御史李循義更名柴桑橋。栗里者。陶淵明先生所居之故里也。其地在虎爪崖下。醉石。在濯纓池下谷中。高三四尺。亦謂之砥柱石。

〔清吳煒重訂廬山志引舊志〕栗里源。卽醉石澗。在醉石旁。

〔南史〕先生棄官歸。監輿時往來廬山中。醉輒臥石上。其石。至今有耳跡及吐酒痕焉。〔明王禕經行記〕陶靖節故居。其地。栗里也。地屬星子縣。而星子在晉爲彭澤縣。

〔清黃宗義匡廬游錄〕淵明自上京還柴桑。自柴桑遷栗里。又自栗里遷柴桑。卒焉。栗里故有橋。今改爲柴桑橋者妄。自栗里橋西北入深谷。三里強。有小瀑布。大石當其下。淵明之醉石也。其上有至正九年以上已題名。他刻不能識。醉石之上爲虎爪崖。然益公云石有切處。俗云陶公枕痕也。又指者虎跡者。其說尤荒唐。則是虎爪醉石。共一石也。歸去來簡。今亦不知其處。其水南流。謂之醉石澗。山志言醉石澗水南流與溫泉合。徑砥柱石。引益公記。砥柱石。卽醉石也。按醉石在窮谷。爲澗水之源。不應澗水復徑醉石。至面陽山。尋陶靖節墓。有書院在其西。亦敗落。李獻吉云。初淵明墓失。越百餘年。無尋焉。予

既得其山并田。遂遷諸竊據而葬者。塚而封識之。

〔晉陶潛移居詩〕昔欲居南村。非爲卜其宅。聞多素心人。樂與數晨夕。懷此頗有年。今日從茲役。敝廬何必廣。取足蔽牀席。鄰曲時時來。抗言談在昔。奇文共欣賞。疑義相與析。春秋多佳日。登高賦新詩。過門更相呼。有酒斟酌之。農務各自歸。閒暇輒相思。相思則披衣。言笑無厭時。此理將不勝。無爲忽去茲。衣食當須幾。力耕不吾欺。

〔晉陶潛還舊居詩〕疇惜家上京。六載去還歸。今日始復來。惻愴多所悲。阡陌不移舊。邑屋時或非。履歷周故宅。鄰老罕復遺。步步尋往跡。有



庭時依依。流幻百年中。寒暑日相推。常恐大化盡。氣力不及衰。接置且莫念。一觴聊可揮。

〔元龍仁夫醉石詩〕淨社歸來倒石牀。醉餘肝

膽溼松香。行人只賞陶公醉。誰識悲涼述酒章。

〔瓊羅洪先栗里詩〕陶令罷官後。西疇秬正滋。

至今栗里上。猶見柳條垂。山氣佳如昔。居鄰問

不知。誰能邂逅後。一醉寫心期。

觀音橋 金井 慈航寺 招隱泉

玉瀉之水。奔放直下。數折過一石梁。曰三峽橋。俗

稱觀音橋。即棲賢橋也。宋祥符七年建。石鐫三峽

橋三字。有長可數丈。橫亘於澗之石梁。俗稱棺材

石。方而坦。橋下有潭。至澄澈。曰金井。大石鐫馬朋

所書金井二字。兩旁巨石。若眠若立。驚湍撼之。碎

句跳激。草木咸有怒態。橋側有慈航寺。易順鼎琴志樓書畫藏於此。寺前有天下第六泉。一亭蔽之。即招隱泉也。泉出石龍口中。注於三峽澗。自此十里。至萬杉寺。

〔清吳煥重訂廬山志引舊志〕棲賢橋。在楞伽西南五里。

〔明桑喬山疏〕棲賢橋者。三峽橋也。作於宋祥符間。其長幾百尺。橫絕大壑。結構偉壯。神施鬼設。非人力所能為。從橋上俯視澗底。大較可百餘尺。棲賢橋旁石罅中。有小白石。日映之。則見五色光。橋下兩崖石皆紫赤。角立軒軒然。如壯士戴橋立。李空同所謂峽石肝爛者也。橋之所踞。實為得勝地焉。招隱泉。在棲賢橋側。泉

廬山指南卷中

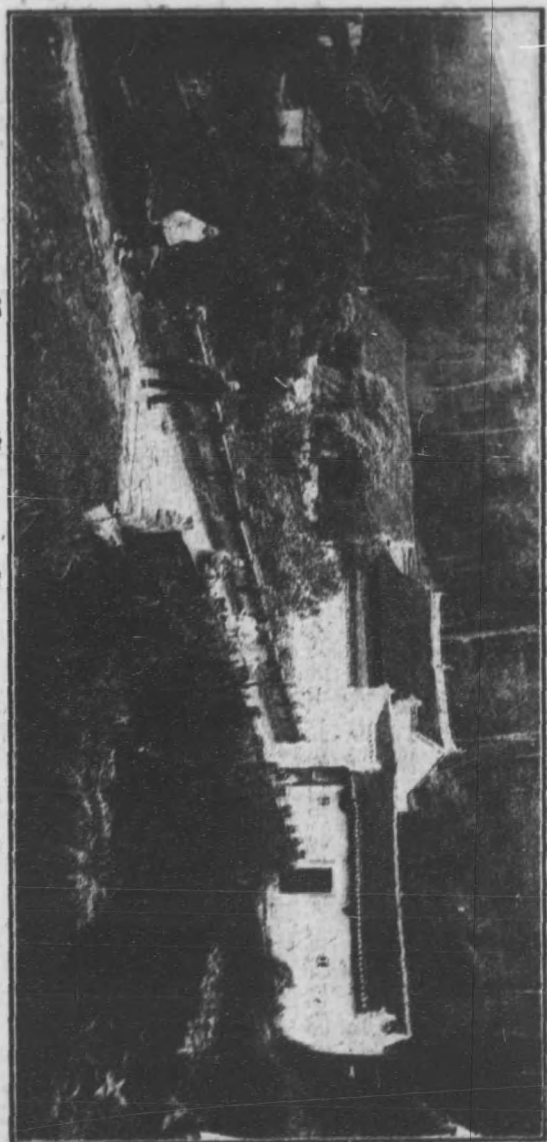
觀音橋

金井

慈航寺

招隱泉

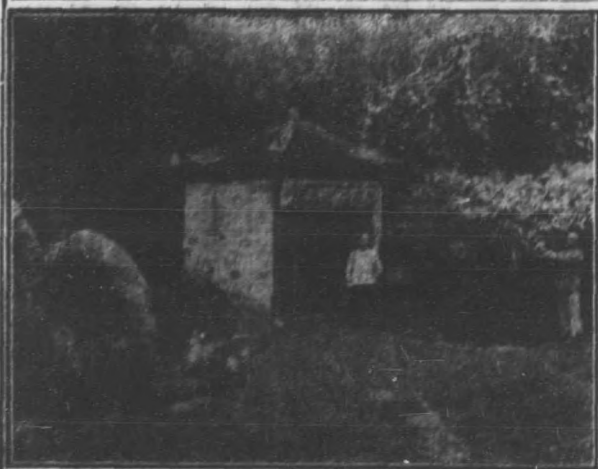
六八



廬山指南



廬山金井



廬山天下第一泉

出石龍首中。瀉下三峽澗。匯爲巨潭。陸羽嘗評其水爲天下第六。舊有陸羽亭。今廢。

〔清吳闡思匡廬記游〕渡棲賢橋。倚松千萬。岡林高下。屈曲成蹊。空翠侵人。萬籟俱寂。但水聲澎湃如雷。人行於瀑布奔流間耳。廬山之東七十二水。至棲賢合流而歸壑。水勢觸石。怒流注空。斜飛十餘丈。而後墜。怪石突兀。危崖嵌空。橋東有泉。名招隱。勺水耳。取之不竭。棲賢寺後涉溪而東。行漸高。岡陵高下。流水潺湲。田疇廬舍。雞犬桑麻。依山臨流。各具一趣。徑盡。登峻嶺。行松林中。石壁陡削。鳥道懸崖。俯視雲霧。徑斷梯而下。鑿石置草閣。閣左奇石插天。懸泉百丈。迥銜而下。閣中雖當暑。必挾纈。乃可坐。閣

左有大小石屋二。可坐臥。前臨絕壑。遠眺彭湖。蒼蒼水煙。極目無際。乃郡丞李菴思讀書處。〔宋蘇轍棲賢寺記〕入棲賢谷。谷中多大石。岌嶮相倚。水行石間。其聲如雷霆。如千乘車。行者震掉不能自持。雖三峽之險。不是過也。故橋曰三峽。度橋而東。倚山循水。水平如白練。橫觸巨石。匯爲大車輪。流轉洶湧。窮水之變。院據其上。流右倚石壁。左俯流泉。石壁之址。僧堂在焉。〔明湯賓尹游棲賢橋記〕由白鹿洞西南行十餘里。爲棲賢橋。兩崖石巉峙。跨石成橋。橋趾餘石。可坐以酌。上視若屋。下視若剖甃。盤溪水宮焉。浮泓莫測。所謂金井者也。從橋上瀉水抵溪。可一瓶盡其下流。一石方廣。鐫三峽澗三字。陡

絕不可就。其上流皆巖石。或偃臥。或怒立。水大小雜出其腹。恣躍以鳴。取酒澆之。如撞金鼓。溯溪行一里。聲漸細。已復大壯。曰玉淵。其級而疾。趨略如青玉峽。而渡水一石轉大。注水潭轉細。衆水聚行石上。當其坦博。漚漩欲舞。於微凹處。忽跌。勢不得復黏。石斜飛以出。撞落潭面。別爲卷舒出沒之狀。如沸湯。如噴霧。如輪絞綃。如跳珠。余無以窮其妙。青玉峽瀑布。皆席而仰視。意得安隱。金井玉淵。皆俯瞰足下。石滑膩如油。下臨無底。水聲震撼。肉顛毛悚。不敢久立也。

〔宋蘇軾三峽橋詩〕吾聞泰山石。積日穿線溜。况此百雷靈。萬世與石鬪。深行九地底。險出三峽右。長輪不盡溪。欲滿無底竇。跳波翻潛魚。震

響落飛狖。清寒入山骨。草木盡堅瘦。空濛烟雨間。瀨洞金石奏。粵粵飛橋出。激激半月殼。玉淵神龍近。雲雨亂晴晝。垂瓶得清甘。可咽不可漱。

### 三峽澗

過舍鄱口南行。至棲賢谷。廬山之谷三。棲賢大而幽。夾道林木蒼鬱。多白茶花。凡舍鄱口迤東團山黃石諸水。迤西桃林長隴諸水。會爲三峽澗。曲折而行。大小支流九十九。皆入澗中。谷多大石。叢錯結。水滲石隙。如聞雷聲。倚山奔流。忽有巨石橫阻。水益洶湧。勢不可遏。駕空飛泛。歷十餘丈。落而爲澗。卽玉淵也。

〔明桑喬山疏〕棲賢谷。值舍鄱口南。三峽澗出焉。萬壽寺東南行。龜峯之末。衆水之所會也。



廬山三峽澗

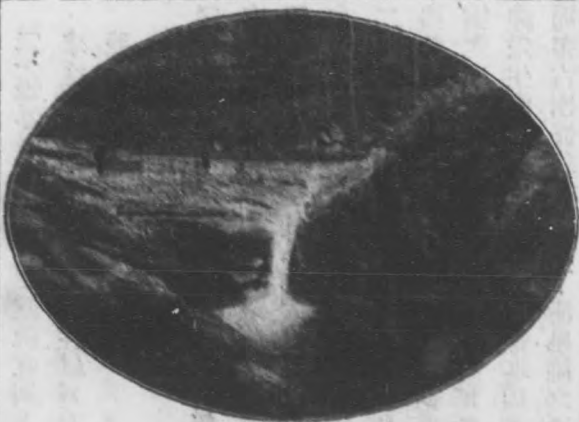
澗有洗馬池。

〔清查慎行廬山記游〕三峽澗之源。自五老漢陽太乙諸峯下。合白水漕沒泉桃林澗長壠黃石港萬壽源諸水。大小支流。九十有九。皆匯於此。從高而下。遠者三四十里。近者數里。散行亂石間。過棲賢寺前。澗道稍開廣。會爲一派。將折而左行。忽遇巨石橫截澗口。遂并力懸注。而石形上突下斂。瞰空如屋簷。水勢不得貼石。則架空斜飛。墜入玉淵潭。潭深不可測。噴珠濺沫。至此。悉疑作玻璃色。自玉淵而下。共二十四潭。兩崖陡絕。崖石爲浪所淘。歲久皆光滑如油。曲折赴三峽橋。約二里許。登橋南北望。長壑委蛇。水遇石。凡九跌。坪靈掣電。響撼林谷。時久旱水減。

觀者猶震掉不自持。不知積雨之後。洶湧何如也。

### 玉淵

距棲賢寺前門可百餘步。有瀑布。曰玉淵。兩旁有石刻。蓋三峽之下流。自四山奔流而下。輾轉與大石觸。奇鬱盛怒。至寺側。忽得平石。溜瀉數十丈。不得貼石。則駕空斜飛十丈餘。而後墜。聲至厲。潭面石激於水。皆凹滑。縱足則溜。其深莫測。潭既溢。復奔。經數百武。復陷爲潭。如是者可七八。清光緒末。有美利堅人挈伴游玉淵。就浴焉。一人仰臥水次。冀以水力冲其身。而爲水所推。陷潭底。其人故善泅。至是。亦三躍不得上。同游者一。亟入淵。將挾之以上。而皆溺斃。水力之猛可知矣。之二人者。皆



鳳山玉淵

上海聖約翰大學教員也。

〔明桑

喬山

疏〕

玉淵

潭在

三峽

潤中。

諸水

合流。

奔注潭中。驚波噴空。瀉下三峽。潭上有白石如羊。橫亘中流。故名玉淵。

〔清黃宗義匡廬游錄〕至玉淵潭。東坡有玉淵神龍近之句。張紫微但書二字於石底。

〔清查慎行廬山紀游〕坐角公方丈。驟聞狂飈怒號。震動庭宇。徐乃知為玉淵潭水聲也。少頃開霽。再至潭上。昨日上流稍緩。故空潭澄碧。今則挾急雨。其勢盛怒。直射百丈潭底。窮而無所入。乃噴薄跳躍而上。如白鷺千片。上下爭飛。日光照之。閃爍奪目。數十步內。草木皆溼。

〔清吳開思匡廬紀游〕玉淵之水。由石澗奔流。越棲賢橋而歸於湖。坐橋下。石壁陰森。綿延屈突。隱見玉淵飛流。如在天上。

〔宋張孝祥玉淵潭詩〕靈源直與上天通。借路來從五老峯。試倚闌干敲拄杖。為君喚起玉淵龍。

棲賢寺

棲賢寺為唐李渤讀書處。在廬山南部。五大叢林之一也。右有竹嶺。前為五老峯。自含鄱口而下。過觀音橋。即至。中途有臥地大石。上鐫尺形。積之為丈。大楷題曰上古之一石尺。寺供白玉佛一尊。高二尺許。瑩潔有致。舊有五百羅漢圖二百軸。清康熙朝。江蘇布政使金世揚出重金。倩浙人許從龍繪之。歷劫散佚。僅存數幅。張之壁。其高與殿壁等。神采生動。舊有之玉佛已失。惟瑪瑙香爐存。寺四周多古樹修竹。碧障之下。清泉繞之。境幽絕。





廬山棲賢寺

〔清吳煒重訂廬山志引續志〕寺自洪武後廢爲民居。萬曆戊申。給諫陳赤石清其舊址。復建寺南向。南康守袁懋貞易寺爲東向。後尋衰落。順治甲午。曹洞宗博山下二世天然函是禪師自粵東來住此。後歸雷峯。其法嗣石鑑號今覲。乃復寺爲南向。勝概殊增焉。

〔明桑喬山疏〕棲賢寺者。亦李渤讀書處也。以渤故。謂之棲賢。然寺之創。自赤眼禪師始。洪武中。寺以造僞鈔廢。飛錫泉在寺後。橋斷泉在寺東。赤眼泉在寺西。廢靈峯菴後。

〔明危素游棲賢寺詩〕弱冠好山水。竭來廬阜陽。憩澗微雨至。入林春風香。載經三峽橋。地籟聞鏗鏘。解帶緣石磴。愛此泉流長。泄巖凝素乳。

灑樹見飛霜。冷冷轉空曲。湛湛涵清光。五老九千仞。峻絕天中央。紫烟射仙壑。白雲冠僧房。幽思稍愉悅。良朋共翺翔。訪古慕宗向。悟玄媿裴揚。超然色界游。圓靈大無方。終當舉吾志。混跡塵鹿行。

石佛寺

石佛寺距棲賢寺可四五里。多茂林修竹。

含鄱口

大月山西南有含鄱嶺而含鄱口。又曰寨口。俗稱尖口。則在三逸鄉東南。由蘆林東行而至其地。左右皆湖水也。自棲賢谷歡喜亭登之。十數息乃至。俗又稱之曰虎門者。以兩峯竝立如門。右峯爲含鄱嶺之巔。左爲太乙峯。正對鄱湖。峻削翁合。有

吞湖之勢。故名。出口下降。石級整齊。民國七年。柯鳳巢。關鶴舫等集資修築。長二萬五千二百二十一尺。未築以前之崎嶇。與恩德嶺同。游人過此。循石磴曲折以下。乃見漢陽太乙五老顰頭尖諸峯。雄偉秀麗。以遠眺望其南。可見南康城。山半有人家。可小憩。其地曰大石頭。蓋結茅於大石之上者。實東上廬山之大道也。

〔清吳煒重訂廬山志引續志〕雲霧窟。卽白水漕上庵也。含鄱口之水。凡雨後。東承乘流而逕棲賢。遂於湖漕。其匯也。水勢奔注。擊石成瀑。故名漕。其下有潭。深不可測。上浮一石。懸於崖畔。圓香如珠。含鄱嶺有月輪峯。其陽有香蓮菴。殊砂菴。

〔明柔奇山疏〕大月山在含鄱嶺東。山特出。不與他山聯。其形如半月。故名。山之南直含鄱口。若爲含鄱之屏蔽云。含鄱嶺者。九奇峯東第一峯也。以含鄱口故別出。山橫亘。燁燁如火。又如猛士乘馬而馳。勢甚壯偉。嶺東南中豁。爲含鄱口。含鄱口在含鄱嶺東南。乃天池之南道。口向鄱湖而峻。勢若可吞鄱湖。故云。含鄱口南曰嵒口。其下曰能邪。有石曰大石斗笠石。嵒口東南有白龍潭。水自山巔下注。潭中有小瀑布。俗謂之白水漕。

〔清查橫行廬山紀游〕鐵船峯在天池西南。太乙峯在東南。上霄峯在正南。其連綿不絕。直至含鄱口者。爲九奇峯。亦名九旗峯。亦名火焰山。

山僧不知。皆指謬。經臺背小山爲九奇峯。發萬松坪。西南行數里。道旁爲硃砂老庵址。有水出青蓮谷。經菴旁下流。入白水漕。漕上一巖。蟠屈而西。至嵒口。接含鄱口大路。廬山南道也。斗陵直下千仞。目眩股慄。不敢前。乃令一人先行遮眼。使不得下視。始重趺接武而下。五里有歡喜亭址。

〔清查吳蘭思匡廬紀游〕由歡喜亭二三里。含鄱口兩峯相介。過此。路復平坦。千峯環繞。一湖平流。入含鄱口。坦途而行。二三里。復臨深壑。松杉夾道。磴石紆回。

〔清查潘耒游廬山記〕過含鄱口。山嶺中斷。始見鄱湖。

〔清洪亮吉游廬山記〕眺含鄱嶺。嶺勢直下。肩輿幾殆。

〔清方文含鄱嶺至太乙峯詩〕侵晨獨出含鄱口。千里鄱湖一嶺函。但使短藤窮碧嶺。何妨細雨溼青衫。林中黯澹高低樹。霧裏微茫來去帆。不是探奇索隱者。誰能踏雪上巉巖。

歡喜亭

自含鄱口下山。行四五里。見有一石。石鐫歡喜亭三大字。其上有茅屋二間。可小憩。

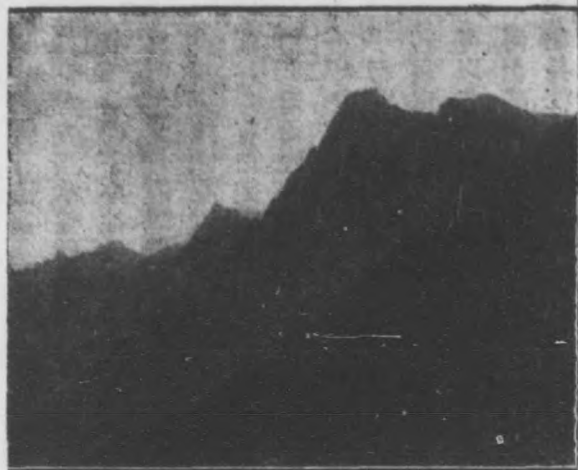
〔清吳煒重訂廬山志引續志〕嶺乃登五老峯大路。行僧遇明高郵人。構亭於此。四時以茶湯供行人。或代為擔運。手不接銀錢。又上二里為磬口。

〔清吳開思匡廬紀游〕亭居匡山中路。越匡廬而過潯陽。實周行也。路峻磴險。行者至此。稍可宴息。生歡喜心。名實稱是。由歡喜亭鼓力而登。復二三里。則含鄱口兩峯相介。過此。路復平坦。

犂頭尖

犂頭尖。在三峽澗上太乙峯之西而稍下。其所以得此名者。以峯之形尖。似犂頭也。一名小太乙峯。與含鄱口相近。

〔明桑喬山疏〕廣壽院。在萬壽寺東廣水坂內。峯在寺基北。峻削與衆峯殊。故名太乙。南人謂之大犂頭尖。德勝龍潭。在峯西南。山南人謂之小犂頭尖。



廬山翠頭尖

廬山高石坊

廬山高石坊與錦繡谷相近。巖崖有石刻大字宋歐陽修廬山高詩。坊以是得名。明嘉靖朝建。

〔清查慎行廬山紀游〕出佛手崖西南行三里。至披霞亭。卽天池。大路九十九盤。至此而盡。北下里許。石壁峭削。中裂一罅。俗傳竹林寺後門。亦周顛仙疑蹟。上刻王文成廬山高三大字。歐陽文忠廬山高一篇。

〔宋歐陽修廬山高歌贈劉凝之〕廬山高哉幾千仞。兮根盤幾百里。峨然屹立乎長江。長江西來走其下。是爲揚瀾左蠡兮。洪濤巨浪日夕相衝撞。雲消風止冰鏡淨。泊舟登岸而望遠兮。上摩青蒼以掩靄。下壓后土之鴻龐。試往遊乎其

問兮。攀綠石。磴窺空澗。千崖萬壑。鬱松栢。懸崖  
巨石。飛流滌。水聲聒聒。亂人耳。六月。飛霜灑石  
缸。仙翁釋子。亦往往而逢兮。吾嘗惡其學幻而  
言。但見丹霞翠壁。遠近映樓閣。晨鐘暮鼓。杳  
靄羅旛幢。幽花野草。不知其名兮。風吹霧溼。香  
澗谷。時有白鶴飛來雙。幽尋遠去。不可極。便欲  
絕世道。紛亂。羨君買田築室。老其下。插秧成疇  
兮。釀酒盈缸。欲令浮嵐暖翠。千萬狀。坐臥常對  
乎軒窗。君懷蕞柯。有至寶。世俗不辨珉與缸。策  
名爲吏二十載。青衫白首困一邦。黽策聲利不  
可以苟屈兮。自非清泉白石。有深趣。其意硤確  
何由降。丈夫壯節似君少。嗟我欲說安得巨筆  
如長杠。

〔清惲敬游廬山後記〕躡半雲亭。睨試心石。經  
廬山高石坊。石勢奇偉不可狀。其高峯皆浮天  
際。而雲忽起。足下漸浮漸滿。峯盡沒。聞雲中歌  
聲。近在隔澗。雲散。則一石皆有一雲。繖之。忽峯  
頂有雲。飛下數百丈。如有人乘之行。散爲千百。  
漸消至無一縷。

〔清吳嵩梁錦澗橋至廬山高處觀歐陽文忠  
公詩碑詩〕山僧送我躡石岡。一笠借我遮朝  
陽。清游昨夜已如夢。松風颯颯吹衣涼。松聲漸  
近溪聲怒。錦澗橋橫兀如故。雲罅微茫俯萬峯。  
已入廬山最高處。竹林寺後隱靈臺。學幻言龐  
亦可哀。千秋絕識歐陽子。猶見盤空硬語來。

錦繡谷

錦繡谷。在佛手崖之西崖下。谷下之路。曰十八盤。  
〔廬山記〕谷多奇草。春至。卽紅紫爛然。故名錦繡。

〔清吳綺重訂廬山志引舊志〕谷卽慧遠所常蒔藥處。洞洞。內石榻石釜。乃黃谷禪師置。

〔明桑喬山疏〕黃谷洞。在錦繡谷中。黃谷禪師冥坐處也。今不知洞所在。黃谷事無可考。

〔清黃宗義匡廬游錄〕朱子云。佛手巖下臨錦繡谷。又有石榻。名遠公講經臺。

〔清查慎行廬山紀游〕崖之下爲錦繡谷。其北石壁上刊竹林寺三大字。非篆非隸。李陸嗣謂顛仙手跡。不知元時已有之。黎則紀游集云。三字出羅隱手。

〔清揮敬游廬山後記〕度石橋。爲錦繡谷。名殊不佳。得紅蘭數本。宜改爲紅蘭谷。

〔明黃克晦廬山錦繡谷詩〕霜落變秋葉。雲霞記石壁。山人有衣裳。猶自費刀尺。

### 石門洞

石門洞。與天池山相近。蓋神龍宮白龍潭龍頭石天池寺之四水。相會而入於洞。洶湧騰躍。自高而下。可數十丈。九江地方公益社已於洞之左右。購地各一方。擬辦廬山水力電汽公司。藉其傾注之力以發電汽。

〔後漢書地理志〕廬山西南有雙闕。壁立千餘仞。有瀑布焉。

〔明桑喬山疏〕石門洞。在文殊寺南。有潭。是爲

烏龍潭。石門者。天池鐵船二山。並峙如門也。淵水。源於長衝。漾於擲筆之前。與九奇之水會。而注於白龍潭。西至於石門。出峽。與上霄之水會。而北流。播於陶家埠。匯於鶴問寨。入於龍開河。文殊寺。既在深谷中。又迫近石門。四山壁立。巉如積鐵。水聲淙然。遇雨漲溢。喧騰終日。不聞人語聲。

〔湧陽記〕石門下有磐石。可坐數十人。冠軍將軍劉敬宜每登陟焉。

〔晉遠法師傳〕慧遠居廬山三十年。凡再至石門。

〔宋釋德洪題浮泥壁〕空印禪師。以宣和二年十二月。偕予。謁從禪師于芙蓉峯。次日。下危峯。

自關山谷中。並澗行十餘里。兩山爭倚天。巒曲斷續。行九地底。水聲礧礧。如千乘車。挽而上。起。仰望晴虛。如展匹練。既出谷。沃野夷曠。

〔晉周景式廬山記〕石門山。在康王谷西北八十餘里。是一山之大谷。有澗水。名石門澗。爲衆泉之宗。夏霖秋潦。轉石發樹。聲動數十里。又廬山之北。有石門水。水出嶺端。有雙石高竦。其狀若門。因有石門之目焉。水道雙石之間。懸流飛澗。近三百餘步。望之連天。若曳飛練於霄漢中。又石門谷中有修林萬頃。偉木千尋。日月之光罕照焉。

〔明王思任游記〕石門。乃天闕也。二殺稍似。而不敢學此之峭峻。石色與大月山東角伯仲。月



山妙在玄英。而石門之石。乃青紫雲結成。打實者。斂法軟密團樂。全用黃子久。中一塊。青錦堆疊。寺僧索予扁。題之曰鐵雲塚。更索聯。曰花網梯海。箭栝通天。

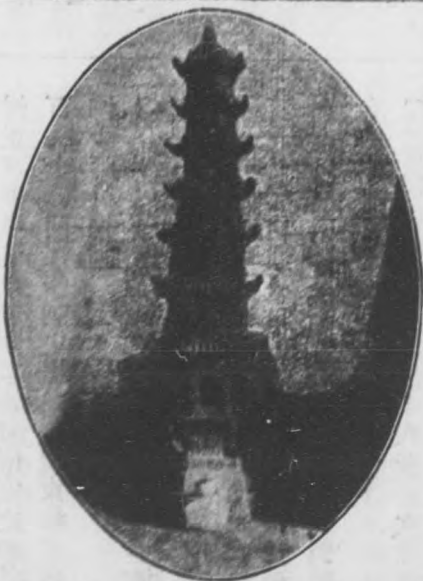
〔清查慎行廬山紀游〕渡石澗橋。王宗沐有石澗橋三大字。

〔唐白居易游石門澗詩〕石門無舊徑。披榛訪遺跡。時逢山水秋。清輝如古昔。常聞惠遠輩。題詩此巖壁。雲覆莓苔封。蒼然無處覓。蕭疎野生竹。崩剝多年石。自從東晉後。無復人游歷。獨有秋澗聲。潺湲空旦夕。

### 東林寺

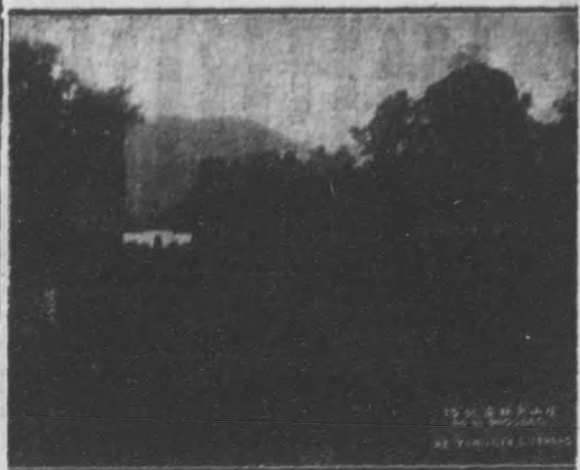
東林寺在舍利塔南。今爲森林局第二林場。

有明餘姚王文成公守仁游東林寺詩碑。有銅塔。又有婆媳塔。



〔明桑喬山疏〕東林寺者。晉沙門惠遠之道場也。

廬山東林寺銅塔



廬山東林寺塔

〔清吳煒重訂廬山志引續志〕寺至唐大中時。僧正言復建。若殿若廂若塔若僧室之類。共三百一十餘間。江州刺史崔黯有復東林寺碑文。柳少師公權書。

〔神仙傳〕晉僧慧遠住東林寺。每送客。不過虎溪。一日。與陶潛陸修靜相攜共語。不覺踰之。三人大笑。後入於此建亭。

〔紀游集〕初。遠公自樓煩至廬山。結菴於西林之東以居。曰龍泉精舍。其後。刺史桓伊爲請立寺。曰東林。而名殿曰神運殿。

〔清黃宗義匡廬游錄〕觀十八賢隱堂。像設奇古。般仲堪聰明泉在影堂西。冰壺泉在石刻遠公像亭前。卓錫泉在文殊閣下。

〔清查慎行廬山記游〕出太平宮。度分水嶺。迤邐至東林寺。寺當廬山之麓。香爐經臺天池諸山翠屏千仞壁立。其南分一支。自東而北而西。環繞寺址。謁遠公影堂。旁列十八賢像。王文成游東林七古一章真蹟。在影堂壁間。冰壺泉在影堂後。清甘可啜。其聰明古龍一名卓錫二泉。覆以屋。久廢不汲。東爲彌勒殿。殿前羅漢松二。蒼翠欲滴。殿後爲文殊瑞像閣。又東爲銅塔殿。塔高丈許。範銅爲之。旁刻金剛經全部。楷法遒媚。明崇禎朔豐城熊汝學施舍供養者。入神運殿。尋古碣。西壁嵌虞伯生碑。李北海碑。在東壁。柳少師書存百十五字。斷石二片。趙吳興書存四十七字。斷碣。寺舊有五百羅漢閣。陸放翁東林

游記云。羅漢閣與盧舍閣鐘樓鼎峙。皆極天下之壯觀。今廢久矣。

〔清潘耒游廬山記〕踰蛇岡五里。至東林寺。寺於山爲最古。遠公於僧爲最高。東晉以前。無言廬山者。自蓮社盛開。高賢勝流。時時羣止。廬山之勝。始聞天下。十八高賢像尙存。長松清泉。如挹道韻。上後山。禮耶舍塔。塔小而制古。僧史稱佛馱耶舍舉鐵如意示慧遠。不悟。拂衣去。似是宗門一流人。然亦在十八賢之數。則固同修淨業者也。

〔清洪亮吉游廬山記〕東林寺殿圯已久。僅存虎溪橋三架堂舊址。有二斷碑臥道。則元至正中重刻唐開元二年李邕碑記。至元中虞集所

撰寺碑也。

〔晉釋慧遠廬山東林雜詩〕崇巖吐清氣。幽岫  
栖神跡。希聲奏羣籟。響出山溜滴。有客獨冥游。  
徑然忘所適。揮手撫雲門。靈山安足關。流心叩  
元扃。咸至理弗隔。孰是勝九霄。不奮冲天翮。妙  
同趣自均。一悟超三益。

〔唐李白廬山東林寺夜懷詩〕我尋東林寺。獨  
往謝城關。霜清東林鐘。水白虎溪月。天香生虛  
空。天樂鳴不歇。冥坐寂不動。大千入毫髮。湛然  
冥真心。曠劫斷出沒。

〔清程頤萬東林寺詩〕柳初莖碑闕有年。經臺  
蓮塔尚依然。二林雲壑淹初地。六月松門此牋  
天。等是入山勞。風歎更離圖。社擬龍眠。徑穿一

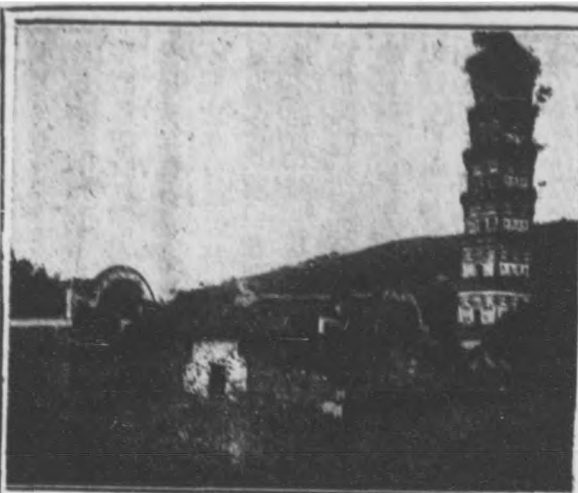
杖屨中返。藏集何緣待後賢。

西林寺

西林寺與虎溪橋相近。

〔明桑喬山疏〕寺為沙門竺曇現之所創也。竺  
逝。其徒慧永自太行尋至江州。因就居之。太府  
卿潯陽陶範為之立寺。曰西林。而永又立菴於  
寺後山上。以禪思焉。當是時。有二虎常侍之。故  
名庵曰伏虎。又常有異香滿谷。因名谷曰香谷。  
泉曰香谷泉。慧永姓繁。河西人。

〔釋密庵西林寺鐘記〕西林禪寺。肇始於東晉  
慧永禪師。唐玄宗勅建石塔一座。賜田百餘頃。  
宋太宗賜額太平興國乾明禪寺。景德間。勅修  
殿宇廊廡。



廬山四林寺

〔十八高賢傳〕慧永塔。在寺西二百步。

〔法苑珠林〕影石高八寸。徑五寸。梁武太清中。有僧自西域將來。安置廬山西林寺。佛像頂上。常放異光。道俗瞻觀。瑞像非一。或佛或菩薩。或八部三塗。咸指爲幽冥鏡云。隋開皇十年。晉王廣令王仁壽至寺取去。及登儲貳。乃送藏曲池日嚴寺。

〔清吳煒重訂廬山志引續志〕像爲唐王翰畫。有戊辰王翰作五字。江州太守李端愛而壽之。石題跋置殿壁間。按鵝湖山志。翰詩云。首夏巡行。因駐節。信知勝境異。塵寰然則翰曾持節西江。畫疑同時作也。

〔清黃宗義匡廬游錄〕登虎溪橋。至西林。慧永

道場也。陸務觀云。永公蓋遠公之兄。按歐陽詢李邕碑文。永。河內繁氏。遠。樓煩賈氏。不同。氏族務觀蓋因懋持而誤也。務觀所云碑塔如故。益公所云水閣已廢者。非但不知其處。即紀事亦不載之矣。

〔清查慎行廬山紀游〕西林寺在香谷南。規模遠不逮東林。卻有荒野之趣。張僧繇畫毘盧像。武帝賜盛線繡鉢袋。唐塑釋迦像。皆不存。歐陽率更碑亦廢。尚存斷碑三。大抵皆宋景德間免糧牒文。殿東為永公影堂。殿後碑塔。明崇禎七年。景陵王給事鳴玉重建。玉自為記。今被火中空。而外狀崔嵬如故。

〔清洪亮吉游廬山記〕過西林寺。始飯。青浮七

曆。黑壓半嶺。所謂香爐峯繡經臺及東晉舊塔也。

〔唐白居易春游西林寺詩〕下馬西林寺。俯然進輕策。朝為公府吏。暮作靈山客。二月匡廬北。冰雪始消釋。陽叢抽茗芽。陰竇洩泉脈。熙熙土風陳。靄靄雲嵐積。散作萬壑春。凝為一氣碧。身閒易澹泊。官散無牽迫。緬彼十八人。古今同此適。是年淮寇起。處處興兵革。智士勞思謀。戎臣苦征役。獨有不才者。山中弄泉石。

〔宋蘇軾西林寺詩〕橫看成嶺側成峯。到處看山了不同。不識廬山真面目。只緣身在此山中。

道公塔

道公塔。晉僧慧遠之塔也。在東林寺西下方塔院。

〔明桑喬山疏〕遠公塔。相傳其墓門在塔南階下。永樂中。有人開之。見遠兀坐。其貌如生焉。

〔晉謝靈運慧遠法師塔銘〕慧遠姓賈。雁門樓

煩人。太元初南游。考室廬阜。結宇傾巖。同契不

命而景響聞道。誓期於霜雪。自以年至耳順。足

不越山。桓氏以震主之懼。苦相屈致。師辭以老

疾。終莫能屈。既道漸中山。名流遐域。外國衆僧

咸來向禮。乃命弟子遠迎禪師。究尋經本。踰歷

蔥嶺。跨越沙漠。胡本既得。傳譯搜尋。備盡法教。

是故心禪諸經。出自廬山。幾乎百卷。又以心本

無空卽色。三家之談。不窮妙實。乃著法性論。羅

什見論而歎曰。漢地未見斯經。便闕與合。

〔清查慎行廬山紀游〕遠公塔壘石如荔枝。王

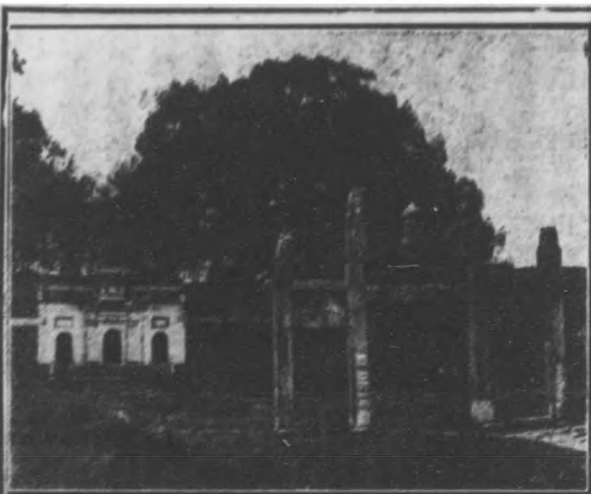
思任稱爲荔枝塔。舊有塔院。今圯。

〔唐釋靈徹遠公墓詩〕古墓石稜稜。寒雲曉景  
凝。空悲虎溪月。不見雁門僧。

### 濂溪墓

濂溪墓。在天花井山西北栗樹嶺下。蓋周茂叔之  
墓也。茂叔名敦頤。宋道州人。知南康軍。因家廬山  
蓮花峯下。胸懷灑落。如光風霽月。著太極圖說及  
通書。爲宋理學之鼻祖。程明道伊川皆其弟子。卒  
謚元公。世稱濂溪先生。以所居爲濂溪也。

〔明桑喬山疏〕栗樹嶺。亦名三起山。丫髻山之  
支也。墓在栗樹嶺南。初。先生少孤。與其母仙  
居縣太君鄭氏。依其舅龍圖公。向居閩州。鄭名  
其諸子以惇。故先生亦名惇。丁丑。太君卒。卽葬



廬山濂溪墓

丹徒縣龍岡公墓側。後四十四年辛亥。先生爲廣南提刑。而水滸太君之墓。先生因乞知南康軍。遂改葬太君於江州三起山。明年壬子。先生卒。因葬諸太君墓左。蓋治命也。墓雖而蓮花峯而相去乃二十餘里。弘治庚戌。九江守童潮始葺祠置田以供祭祀。廖紀爲記。後十四年。提學邵寶爲請於道州。取先生裔孫周倫來主其祀焉。墓道碑在石塘橋南。距墓五里所。題曰濂溪周元公之墓道。今廢。

〔清查慎行廬山紀游〕宋元豐間。真淨文禪師住歸宗時。周濂溪自南康歸老蓮花峯麓。黃山谷致濂溪書。有公在潁城。可過山致敬歸宗文長老之語。先生因數至歸宗。結青松社。若以踵



白蓮社者。因名寺側之溪爲巒溪。

法宗寺

法宗寺。不宏敞。而竹木成林。境至幽。

麻石場

麻石場。距星子縣城五里。居民多以打石爲業。輒於每年水漲時。運往九江南昌。

白土嶺

白色土。製磁之原料也。產於白土嶺。運景德鎮售之。歲值銀幣數十萬圓。

星子縣

星子縣。有周子愛蓮池。然終年水涸。

# 廬山指南卷下

杭縣徐珂仲可纂

廬山志

清康熙七年吳煒重修

登山道路

錦澗橋錦澗菴。雲峯寺。北道之始也。逾雲峯而南。始南上。至登高亭。亭有勞堪扁。又上。至錦澗橋。側有錦澗菴。錦澗橋上為錦澗亭。近錦澗谷。又上為半雲亭。又上為甘露亭。又上為披霞亭。凡五亭。天池山天池寺。天池山東瞻佛手巖。西望白雲峯。其陽為九奇峯。其陰為石門澗。南有天池寺。寺有。天池。凌虛閣。聚仙亭。文殊臺。臺西下。邃谷有火光出。是為佛燈寺。西南有舍利塔。塔南下有捨身

崖。崖南下有獅子巖。寺南下有文殊巖。

清涼臺。鐵船峯。白雲峯。天池寺南下二里。為精

涼臺。天池山西南為鐵船峯。其側有大覺禪師

菴基。其南蓮花菴。天池山又西南為白雲峯。上有

白雲洞。南有白雲菴。

御碑亭。白鹿昇仙臺。背龍菴。慈雲菴。天池山東

北為白鹿昇仙臺。御碑亭在焉。臺南下邃谷有菴

二。曰青龍。曰慈雲。

佛手巖。佛手菴。錦繡谷。推車嶺。三塔菴。昇仙臺

東北數百武。為佛手巖。巖南有佛手菴。巖北有竹

林。寺遺跡。有亭曰訪仙。崖西下為錦繡谷。谷有黃

谷洞。鐘鼓山。崖東北為推車嶺。嶺側有三塔菴。

大林。峯臥龍菴。銀臺上。大林寺。推車嶺東北為

大林峯。峯西有臥龍菴。峯西南有銀紫菴。峯南有上大林寺。寺前有寶樹二。峯之東北。香爐峯之後山也。北為香爐峯。南多靜者居。大林南水出錦繡谷。漣洞橋。

擲筆峯。白雲菴。赤脚塔。將軍山。神龍宮。大林峯

之南為擲筆峯。擲筆西有法堂菴。南有彌陀菴。東

南為長街。西南為白雲山。其陽有白雲菴。又西南

為赤脚塔山。其陽有赤脚塔。長街之水。逕彌陀菴。

出鐵船之東。為石門澗。擲筆又西南。有小山。曰將

軍。西有神龍宮。

緞封寺。黃龍寺。赤脚塔前為緞封寺。逾赤脚塔

山東南行。三數里。渡溪。松杉叢密處。為黃龍寺。寺

有藏經閣。

金竹坪。黃龍山南。金竹坪。一名千佛寺。寺東為支提峯。雲屏峯。寺旁有雲會泉。寺有藏經閣。楚天閣。護松亭。將軍山南為青林山。青林之南上為靜業堂。西南上為般若菴。通山之西道也。

九奇峯。上霧峯。仰天坪。將軍山之南有九奇峯。

峯水分數道北下。與長街諸水合。出石門。峯西南

有峯奇秀者。上霧峯也。上霧之水。一逕鐵船西北。

與石門澗水合。一西行。出白雲菴。入金家坂。上霧

之南。有地高且平者。仰天坪也。坪有雲中寺。寺北

為牯牛嶺。寺東上為蘆林。林有五葉菴。菴後有陸

寓航。蘆林北為含鄱嶺。

牯牛嶺。仁王寺。九奇峯東北為牯牛嶺。嶺北為

小天池山。其巒蒼松隱隱。鐵瓦鱗峯者。名法海寺。

寺前有千佛崖。楊岐洞。寺後爲紫雲峯。東爲女兒城。石船峯。仁王寺。寺後有鼎石。坐數十人。北爲劉家岩。寺北有嶺。指東而行。奔九江。其上有蛟溝窪。避世崖。踰巖東行三里許。有峯秀出者。爲振衣峯。左有鳳凰崖。前爲半月峯。峯下有扶輦洞。振衣峯西北爲蓮花峯。中有蓮花洞。漢陽峯北爲樓臺峯。又北爲黃龍山。黃龍菴在焉。黃龍山鄰上吊橋。中有般若菴。下吊橋有蓮社。居吊橋上。有高尖石。黃龍菴下。有石門蓮社。石禪菴。

出大月山東。逕硃砂峯背。下流爲黃石港。山南有溪。南出含鄱口。爲白水漕。大月山西南有山。雌雄橫亘。曰含鄱嶺。嶺北有新菴。嶺水北流。逕神龍宮。入石門澗。嶺下有沒泉。泉東北流。入月山南之大溪。含鄱嶺西南爲香山。香山寺。香山西北爲田壠。小漢陽峯。大漢陽峯。田壠之南爲小漢陽峯。東有豆葉坪。旁有竹影寺。小漢陽南爲大漢陽峯。漢陽峯有峭壁。曰禹王崖。峯北有巨石。爲天鏡石。下有袈裟泉。漢陽之支。西行長嶺。橫亘如鰲脊。中有黃鶯岩。漢陽之南巖爲黃巖。

山南自隘口東北行至張公嶺

鈴岡嶺含鄱嶺。牯牛嶺東北爲屋脊嶺。松光嶺。東爲大麥社。牯牛嶺南有吳王岩。牯牛嶺東南有嶺。橫亘虛空者。鈴岡嶺也。鈴岡西南爲大月山。山東北有水東流。出五老峯背。下注爲三疊泉。有泉。

黃龍山通書院溫泉。德安屋子間。有地曰隘口。東南爲黃龍山。西麓有通書院。北麓有二溫泉。泉。

東有謝靈運緝經臺。

栗里虎爪崖。濯纓池。醉石。溫泉之北。其墟曰栗里。栗里之北。廬阜之上。有虎爪崖。崖下有濯纓池。池下有醉石。醉石谷中有五柳館。歸去來館。醉石澗水南流。與溫泉合。入德安。

般若峯。耶舍塔。董奉館。杏林。虎爪崖東北為般若峯。下有董奉館。杏林。有水經杏林而出。曰杏林源。般若之側。別有香泉。般若東為耶舍塔山。山嶺有舍利塔。塔西南有三將軍洞。有靈溪。有靈溪觀。觀旁有智常禪師靜室基。南澗上有藏六菴。山嶺有芝菴。主隱居。梅檀菴。可道人洞。

金輪峯。石鏡峯。兜率峯。玉簾泉。三將軍洞。東為金輪音巖。其南有馬尾水。一滴泉。馬尾水崖南為金

輪第一峯。峯側為石鏡峯。有石鏡溪。石鏡峯下為兜律峯。玉簾泉。

歸宗寺。金輪峯南有歸宗寺。寺東有洗墨池。右軍閣。寺前有復生松。

屏風山西古山。耶舍塔山東北為余峯。下有屏風山。屏山寺。耶舍塔南為西古山。山西南為師林嶺。下有石室書堂。又西南為象山。下有宋侍郎吳愈墓。

紫霄峯。余峯東北為紫霄峯。浹陽之南。諸峯森森。走東北。惟紫霄峯。浹陽南諸峯之首也。上有石室。禹刻。嶺有巨石。曰定心石。天柱關。譚道士關。法石。陶靖節陸修靜對酌臺。紫霄下有觚底池。樓隱洞。陳貺隱居。謝景僊隱居。柳宏書堂。崇善觀。先天

觀黃洞源菴。李道沖菴。有水抱紫霄而下。曰鸞溪。下有鸞溪橋。

封家山雞籠山白雲峯。紫霄之南為封家山。又南為雞籠山。有潮泉。封家山東為白雲峯。峯東北有直梭峯。起雲峯。亦名摩雲峯。白雲峯東北為金雞峯。其側有雞石關金雞洞。

簡寂觀。金雞之支。南行颯起。大山曲抱。中豁一區。簡寂觀在焉。山東與香爐峯鄰。兩山之間為香山坳。觀西有東嶽廟。觀前有六朝松數十株。觀側有二瀑布水。二瀑之側有布帔巖。度僊橋東有張公嶺。

山南自張公嶺東北行至九尖山

鶴鳴峯黃石巖雙劍峯香爐峯 踰張公嶺東北

行至鶴鳴峯。鶴鳴西南為龜背峯。又西南為紫雲峯。黃石巖。又西南為雙劍峯。雙劍西為犀牛峯。西南為香爐峯。又西南為姊妹石。

開先寺。鶴鳴峯下有開先寺。寺有七佛樓。寶墨亭。華藏閣。十笏堂。寺前有招隱橋。古四會亭。有大碑。鐫大士像。

黃巖寺。雙劍峯下有黃巖寺。黃巖南有文殊塔。定心石。空生閣。香爐峯下有太白書堂。

瀑布泉青玉峽。鶴鳴龜背間有馬尾水。雙劍左有瀑布水。瀑布下有布水臺。又有青玉峽。龍池。龍池南下有小池。曰浴僊池。

香爐峯南有小山。為洪井山。下有丹井。善政源。鶴鳴之南有山。曰東古。曰鳳凰。曰錦屏。曰石照。

遷爲谷鼓子巖慶雲峯 鶴鳴之東有遷鶯谷谷  
有何乾曜菴鼓子巖巖西有李驥山巖東北爲慶  
雲峯。

萬杉寺 慶雲之下有萬杉寺萬杉迤東水之大  
者爲清泉澗。

七尖山 慶雲峯東北有七尖山下有劉軻書堂  
劉弇書堂薛漑書堂。

山南自七尖山東北行至含鄱口

棲賢谷含鄱口楞伽院李氏山房 七尖山東北  
有大谷爲棲賢谷谷最北山巔爲含鄱口口西有  
寶陀巖羅漢巖其水曰野人源有楞伽院院有白  
石菴卽李氏山房。

太乙峯廬山寺 含鄱口西南爲太乙峯下有老

廬崖歡喜嶺歡喜亭太乙峯水東南行遷萬壽寺  
與衆水會峯南爲犁頭尖山西南爲桃林山山西  
南與漢陽峯接桃林澗水東北行遷萬壽寺與衆  
水會犁頭尖山南有萬壽寺寺北有百花園南有  
水曰萬壽源西南有山高者漢陽峯也上有雨巖  
黎仙峯廬山寺。

三峽澗棲賢寺 棲賢谷之水會爲三峽澗湖在  
萬壽寺東南漢陽之微東北行曰瘦馬嶺嶺東爲  
烏石崖山崖東爲石佛山下有石佛寺石佛山東  
北爲紅石崖山烏石山東南小山有石特立如人  
者石人峯也峯下有棲賢寺寺有駐節亭愛堂應  
真閣劉西澗祠寺西北遂谷中有赤眼禪師塔巖  
谷深絕。

玉淵潭棲賢橋。棲賢寺東爲玉淵潭。玉淵南有棲賢橋。橋下有龍潭曰金井。橋有石梁。橋東有招隱泉。下有石橋潭。橋南有李孝義墓。

西源菴西澗清淨退菴。棲賢橋西爲幽邃山。幽邃之前有西源菴。橋西有水爲西澗。僧舍曰寶菴。菴有劉凝之隱居。後更築之。曰清淨退菴。

五乳峯臥龍岡臥龍菴。西澗之西有山。鄰七尖山。爲五乳峯。側有五乳院。觀音菴。五乳之北爲笄箠窩。五乳東爲臥龍岡。下有臥龍菴。臥龍之水東行出硤。與清泉澗水合。有菴於潭東。爲臥龍菴。五乳西南爲巨鼻峯。

山南自五老峯南行至宮亭湖

五老峯。含鄱口東北爲五老峯。峯下有李太白

書堂。楊衡隱居。符載隱居。有釋道之室。曰大明觀。吉祥寺。頭陀寺。芝山寺。峯東北爲九疊屏。屏之上爲三石梁。詠真洞天。屏之下爲九疊谷。谷有九雲寺。峯之背有大谷。曰青蓮谷。谷有月宮院。萬松坪。五老峯北爲鉢孟峯。峯側有鏡湖菴。鉢孟峯之東壑爲驢蹄窪。五老峯西北爲象鼻山。五老峯前有文殊臺。臥雲崖。鉢孟泉。振錫泉。

獅子峯。金印峯。折桂寺。五老峯下有五小峯。曰獅子峯。金印峯。石船峯。凌雲峯。旛竿峯。五老峯前有峯嵯峨。是爲獅子峯。獅子峯前有石如印。爲金印峯。下有李庭筠書堂。五小峯第二峯。峽中常有續紛殊結如大輪者。佛光也。獅子峯南下爲旛竿峯。凌雲峯。凌雲峯下有折桂寺。李逢吉讀書堂。遺



址也。寺後有讀書臺。折桂之下有黃雲觀。折桂一帶。有華嚴寺。方竹寺。寶竹寺。折桂之水東南流。出白鹿洞。獅子峯南下有石船峯。石船峯西南為木瓜崖。崖南下為凌霄峯。凌霄巖下有凌霄院。凌霄峯水。西行與犀牛塘水會。一西行出太平寺。與太平澗會。一西南行。出白鶴觀。獅子峯西南為團山。山東有雙雞峯。滴水巖。團山澗水西南流。出太平寺。團山西南為硃砂峯。又西南為行龜峯。犀牛塘。青牛谷。白鶴觀。凌霄巖西南有犀牛塘。塘北為青牛谷。谷有鄭元素隱居。巖西為亂螺山。巖西南有太平寺。太平澗水團山澗水西南流。逕行龜峯。與桃林諸水合。太平寺東南。其地曰王楊坂。坂水逕金鐘堰。羊頭壠。入神林湖。南為白鶴觀。

白鶴之水東南行。與折桂之水會。觀東南為白鹿洞。洞東北為李家山。洞南數里為羅漢嶺。羅漢寺。有鄭元素書堂。其水曰雲臺源。觀西為朱家山。朱家山水出王楊坂。山東南為顏家山。上有馮孝女墓。山側為向家山。

東古山西古山。大漢陽峯之陽。有獨峙者。東古山也。上有法輪院。東古右為西古山。上有西古寺。西古下有石門釣魚臺。東古南下為章水橋。又南行三里為流澌橋。又南行三里為郡西能仁寺。南康府彭蠡湖。能仁寺南不里許。為南康府。郡前之湖曰彭蠡湖。郡城之南落星石。有落星墩。落星寺。

冰玉澗。郡城之東為冰玉澗。上有劉凝之隱居。

前山少府嶺後山宮亭湖。南康郡西負郭爲後山下有陳圓隱居。陳慕寓居。又西爲少府嶺。上有劉凝之墓。又西爲屠城山。又西爲玉京山。下有陶淵明舊居。崔誠老隱居。玉京之側有清潭山。郡城東南負郭爲前山。郡城之東有神掌石。又前有張叔夜墓。又東爲宮亭湖。湖旁之山有石鏡。湖上有宮亭廟。湖側爲神林浦。浦東有蝦蟆石。令公廟。石側有定山。越宮亭而南。名土目湖。有濟溺鐵柱。

五老峯東南行至白鹿洞書院

白鹿洞書院。五老峯坡陀南下。如頓萬馬。忽突起一山。而四山環之。是爲後屏山。下爲白鹿洞書院。書院有禮聖殿。明倫堂。宗儒祠。先賢祠。忠節祠。文會堂。白鹿洞有水自凌雲峯來。逕書院。東流出。

峽爲貫道溪。橋曰貫道橋。書院之西有釣壘石。釣臺亭。又西有漱石。書院之前有卓爾山。巔有高美亭。西有大意亭。聽泉石。南爲觀德石。大意亭西南有鹿眠場。白鹿所嘗眠處也。流杯石。又西有朋來亭。東有洗心橋。又東有勸書臺。亭於其上。曰獨對亭。獨對亭。又上有好我亭。聽泉石。東爲風雲石。風雲亭。勸書臺。西有風泉雲壑亭。亭西有聖澤泉。東有小三峽。峽口有枕流橋。枕流橋北有迴流山。山巔有六合亭。山東有流芳橋。又東有溪口橋。益東五里所有白鹿源石橋。其廩士有洞田。散在星子縣及他縣。凡二十七頃六十八畝有奇。洞有七姑廟。烈女廟。洞側有陳選墓。書院東南十里爲梅溪湖。

山南自五老峯東北行至吳章山

華嚴寺華蓋石 五老峯下獅子峯東有華嚴寺。峯東之水。逕寺。出楊梅橋。寺東南有華蓋石。一名聖壽無疆石。寺東北有龍雲寺。寺側有雨花洞。觀山尋真觀玉川門 龍雲寺東北為觀山。下有尋真觀。虛白館。羅洪先書堂。山北為麻姑崖。崖上為大鵬峯。旁有毘盧峯。下有玉川門。門內有鐵壁精舍。門外有水竹居。凌雲舍。應嘑峯。瑞雲崖。

三疊泉 九疊谷內有三疊泉。泉下有鈐岡嶺。洞旁有竹林寺遺跡。洞上山嶙峋。東走為大梁津。石牛山相辭澗青山 觀山之南為石牛山。南有相辭澗。三疊之水。逕石牛山。出為相辭澗。澗之墟。有元集虛隱居。石牛山迤東傍湖。有山獨峙。為長

嶺。下有迴風寺。長嶺東北為青山。上有桃花巷。青山東北有白石嘴。又東北至大孤山。

香山固城山卓嶺昭德觀 石牛山東北為香山。上多香草。下有佛佑巷。巷西南山有洞如石屋。洞前有九豬澗龍王井。香山東北有古佛巷。巷東北有女真潭。潭水九豬澗水合流。南入大廣湖。又東北有登雲寺。香山之東有固城山。石子山。茶山嶺。穀山湖。香山之東北。相比者為卓嶺。東有昭德觀。屋脊嶺麥社山馬英山仙居洞 卓嶺之北有大谷。入谷西南行。至牯牛嶺。嶺東南有屋脊嶺。兩山之間曰女兒城。屋脊嶺東北為麥社山。下為大麥社。中有仁王寺。上巷。中巷。下巷。麥社東北有劉家砦山。麥社西南為海螺城。劉家砦北。即蓮花三峯。

自大麥社北望。有山縹緲微露其巔者。雞公石也。麥社東南有大澗山。其水曰大澗。曰磨刀澗。大麥社東有恩德嶺。上有朝陽洞。恩德東北有馬英山。下有淨慧寺。寺有大士泉。丁仙井。恩德南爲梭子澗。馬英山東北爲張家山。下有大成寺。大成之水南行。與淨慧水合。逕笠山。入大廣湖。大成東北有浮橋菴。寺前有瀑布。曰馬尾水。寺東爲牛角衝。又東北爲佛頭峯。下有睡龍潭。大雄菴。佛頭東北爲玉樹峯。下有仙居洞。慧日寺。玉樹前有破山。慧日之水。逕破山。南流入穀山湖。玉樹東北有鷹嘴崖。青牛洞。智林寺。雲頭菴。智林寺水東南流。與慧日之水會。

山北由吳章山東北行至南湖嘴

吳章山馬祖山大孤山。鷹嘴崖東北爲吳章山。山東有小山。亦名香爐峯。上有紫雲菴。菴東有觀易臺。山東南爲馬祖山。上有馬祖寺。東有香積寺。馬祖山水。一逕夏家橋。入彭蠡湖。一逕廣信橋。黃婆橋。入彭蠡湖。山東北爲大孤山。側有女兒港。

塔尖山龍泉寺金沙洲鞋山。吳章山東北有小山。爲塔尖山。下有龍泉寺。東有仁壽寺。又東北有金沙洲。龍泉之水。逕株橋。入方塘湖。洲東大湖中有小山。爲鞋山。

洞林山陶幕江磯山南湖嘴。吳章山北爲洞林山。北爲硤石谷。東北爲覆船山。下爲方塘湖。山迤北有小山。爲長嶺。東有陶九相公墓。墓東爲牛頭

山東北有高山廟。又東北為江磯山。江磯寺。又東北為南湖精。

山北由吳章山西南行至三山瀾

虎山。天花井山寶殿寺。吳章山西為虎山。又西南為火山。側有龍潭菴。虎山西北為天花井山。天花井山北有寶積寺。山西有興福菴。獅子菴。天花井山東北為烏稍嶺。西北為丫髻山。天花井北之水。逕濂溪墓。西北行為濂溪港。丫髻山側舊有寶殿寺。

濂溪墓。大源山雙劍峯。丫髻山東北為鳳凰山。天花井山西北為栗樹嶺。下有濂溪墓。嶺北諸水西北行為磨刀澗。墓西南山麓有地曰天子堂。天花井山西為大源山。下有馬尾水谷。谷東南有天

花菴。谷西南有九峯菴。馬尾水。九峯菴水出谷。與龍門之水會。大源山西有興隆寺。西南有高峯。峯西南有大壑。曰龍門。龍門壑東有寺。曰龍門寺。龍門西為雙劍峯。下有劍峰菴。峯下有池。一名小天池。雙劍西北有太乙宮。  
雞公石山。圭壁峯。錦繡峯。蓮花峯。雙劍西南有峻山。曰雞公石山。蓮花三峯之首也。山東北為圭壁峯。下有圭壁菴。圭壁西南為錦繡峯。下有錦繡菴。錦繡西南為蓮花峯。下有蓮花菴。圭壁東北為筋竹嶺。有朝陽菴。筋竹菴。三峯下為蓮花洞。三峯之水西北行為蓮花山。過新橋。為濂溪港。  
撥雲峯。清虛觀。雲溪寺。三峯之北有撥雲峯。北有半雲菴。又北有清虛菴。後有神泉。峯又北為花

山下有雲溪寺。蓮花洞中有報國寺。蓮花峯北麓有劉仙官壇。龍蕩崖。石船河。禪智院。雙劍峯。東北谷窈窕而深。曰避難衝。

山北自分水嶺東北行至溇陽江

松光嶺聖治峯。雞公石西南為松光嶺。嶺北有小山。曰月安山。山東北為聖治峯。又東北有三山澗。

太平宮。老君崖西有太平宮。宮有寶石池。劉僊石。墨僊泉。白玉蟾丹井。馴鹿場。磬湖。鏡泉。誦經臺。匡山精舍。

濂溪祠。太平宮東北十五里有濂溪書堂。亦曰蓮溪祠。書堂有蓮池。醴告石。光風霽月亭。

九江府紫極宮。書堂東北八里為九江府。郡治

前有能仁寺。郡城北有庾亮樓。琵琶亭。樓側有浪井。郡有天慶觀。鶴問湖。溢浦。

山北自分水嶺西行至嶺末

烏龍潭。臥雲寺上方塔。松光嶺西北有烏龍潭。潭水逕分水嶺西北流。與石門澗水合。潭北傍磬口者。曰龍潭菴。西為臥雲寺。分水嶺西有耶舍塔。繙經臺。臺南下為上方塔院。有舍利塔。塔左有虎跑泉。

東林寺。舍利塔南為東林寺。寺有白蓮社。寺有佛影臺。遠公影堂。十八高賢影堂。虎溪三笑亭。冰壺聰明卓錫三泉。鬼鬘鬘。蓮花漏。金像文殊。蘇白堂。其石剝李虞二碑及趙刻。金像現瑞谷。寺西有常總禪師塔。塔東有東林寺橋。又西有下方塔院。

內有遠公塔。側有宗炳宅。劉慧斐雕塔園。張孝秀隱居。裕老菴。下方塔有香谷。谷有照怡大師塔。劉道民禪室。東西二林之中有小市。曰雁門。

西林寺 香谷南有西林寺。寺有碑浮圖。有影石。石刻須菩提像。寺側有蕭存隱居。

廣福觀 香谷西有廣福觀。

山北自烏龍潭西南行至隘口

香爐峯遺愛寺。白公草堂。烏龍潭峽口之山。曰龍壑。下有磐石崖。關房。崖西為香爐峯。北下有遺愛寺。紫雲菴。側有鄭弘憲草堂。白樂天草堂。峯又北有上崇福寺。下崇福寺。林隱菴。

講經菴。化城寺 香爐峯西南為講經臺。臺東南有峯特出。峯頂寺在焉。臺北有上化城寺。寺有朗

公巖。上化城西北。有中化城寺。寺西南有聖僧巖。中化城西北。有下化城寺。臺西為虎巖。下有中下二大林寺。大林峯後水。逕下大林。北行。與石門澗水會。下大林側有雲峯寺。

文殊寺石門澗 天池山麓有小山曰雲峯。其南

峽中有文殊寺。報國寺。寺北有九奇菴。左有悅安隱居。文殊報國之側。有石門澗。雲峯之麓。迤邐北

行至落柁山。迤西為七里岡。雲峯西南山麓中有福海院。蟠龍菴。羅漢寺。定心菴。龍溪廟。白雲峯西

南為上黃龍山。下黃龍山。有黃龍菴。上為白雲峯。下有白雲菴。龍溪廟南有孔聖祠。黃龍二山遂谷

中有上弔橋。下弔橋。弔橋南為馬耳峯。下有青雲菴。馬耳峯之支。有小山。曰石壁山。兩屏風山。上有

報國寺。兩屏風之下。有龍潭菴。約之塔。

圓通寺。兩屏風山水石壁。山水合而東北流。其所從出。曰甘泉口。口西爲圓通山。山南有圓通寺。寺有夜話亭。一翁二季亭。寺西有圓機禪師塔。又西有青居公館。

馬耳峯西南爲石耳峯。其陽有雞鳴菴。侯溪。其陰有清溪。石耳下有上塔院。桐樹菴。上塔院水。桐樹菴水與清溪水合。石耳南有雞籠山。張家山。張家山水出清風嶺。北至花田坂。與清溪水合。

清風嶺。陶靖節墓。靖節書院。張家山西北爲清風嶺。西南爲面陽山。面陽之陰。有陶靖節書院及墓。

康王谷。簾泉。雲液泉。景德觀。書院之水。出白

塔橋。面陽山南有康王谷。谷有烏龍潭。谷簾泉。雲液泉。毒龍潭。銅馬廟。景德觀。谷簾雲液二泉。與烏龍潭水合。逕康陽坂。入德安谷。西南有山。橫出者爲景德嶺。嶺西爲馬頭山。康陽坂之末也。其墟有廢楚城縣。烏龍潭水南崖。皆峻山也。其名者曰白雲菴山。脚板嶺。木瓜院。嶺西南爲儒良嶺。儒良西爲犢鼻山。桃花尖。儒良下有儒良坳。嶺側有祝家山。乾壽院。儒良坂水逕儒良橋。出康陽坂。儒良嶺又西南有危磴。漢陽峯之西徼也。亦呼管箕窪。徼西北。則洞門山。徼東南。則般若峯。虎爪崖。洞門山西南爲龍山廟。洞門山水。逕楊柳橋。出龍山鋪。





~~2. 66~~  
2

2.4401  
6