

請交  
贈閱

江西省立民衆教育館設施概況

二十六年四月

本館最近的出版物

書名	冊數	價目	備註
江西民衆教育	二冊	五分	
今日空軍須知	一冊	五分	
許天君遠	一冊	五分	
文定君	一冊	五分	
新曲(二)	一冊	五分	
新曲(一)	一冊	五分	
義民王天刀	一冊	五分	
義家賊	一冊	五分	
義山窩宮路	一冊	五分	
西除家賊	一冊	五分	
威繼光平倭記	一冊	五分	
前進的中國	一冊	五分	
康樂管識	一冊	五分	
簡易報	一冊	五分	

附注：以上各種刊物，一次合購五十冊以上者，照定價八折計算，郵票十足取用。

每月十期

外埠連郵費一角

無折扣



528.4452  
2A  
民:26

### 前言

時光似流水般過去，我們自去歲三月接辦本館，不覺已是整整一年。在這一年來的工作，其成績如何？吾人固未敢妄自矜許，然我們深感民教事業之繁雜，範圍之龐大，固無日不在竭盡心力，兢兢業業，謹慎將事，以期克盡厥職，並發揮民衆教育之最大的任務。

我們接辦之初，館舍簡陋，設備不全，組織簡單，事業浮泛，基礎未立，乃審察過去的缺陷，依據環境的需要，估計自身的力量，擬定改進的要點，作本館動向之指南，其改進要點：

- (一) 決定施教宗旨
- (二) 確定工作原則
- (三) 改善組織系統
- (四) 釐定中心活動

江西省立民衆教育館設施概況

(五)集中職員工作

根據以上各項，擬訂具體的實施計劃，逐步進行，力謀本館事業之發展。

差幸我們忠實於事業的結果，得稍有成效，從往昔靜的內部工作，一變而爲動的向外發展深入社會的積極設施。過去社會人士漠視本館的心理，一變而爲對本館愛護和信仰，引起了社會輿論對本館的贊助和同情。

唯是民衆教育，爲一種新興事業，迄今尙無具體軌跡可尋。吾人應以服務之熱情，研究的態度，就客觀的需要，從事直接施教，研究實驗，惟試行之方法，推行的途徑，大半係暗中摸索，謬誤之處，在所不免，更以吾人才力和經濟的限制，未能發揮民衆教育最大的效能。茲謹將過去一年來之工作，彙成簡略報告，作爲檢閱過去，策勵現在，計劃將來的依據，並求正於社會人士和民教先進。

# 江西省立民衆教育館設施概況目次

## 序言

一、本館之沿革及其宗旨

二、本館之組織及其工作

三、本館之經費及其設備

四、公民教育部

子、南昌市壯丁訓練

丑、江西少年團

寅、說書人員講習班

卯、通俗講演

辰、通俗講演競賽

巳、博物陳列

五、語文教育部

子、簡易教育班

丑、短期小學班

寅、書報閱覽

江西省立民衆教育館設施概況

江西省立民衆教育館設施概況

卯、編輯民衆讀物

六、生計教育部

子、藤器業補習班

丑、婦女工讀班

寅、藤器作品競賽展覽會

七、康樂教育部

子、電影教育

丑、播音教育

寅、特約民衆茶園

卯、大衆俱樂部

辰、象棋比賽

巳、口琴研究班

八、實施研究部

子、蓮塘實驗民衆學校

丑、蓮溪表證保學

寅、鄉村巡迴教導團

卯、西山萬壽宮地方整理處

附錄

本館職員一覽

江西省西山萬壽宮地方整理處職員一覽

## 江西省立民衆教育館最近一年來設施概況

### 本館之沿革及其宗旨

本館原名江西省立通俗教育館。於民十七年二月教育廳長陳禮江先生委鄧林材爲主任，着手創辦，五月卽告成立。民十九年三月始改爲今名，委饒鐸鳴任館長。唯當時僅租賃羅家塘民房爲館址，範圍狹隘，組織簡單。迨二十一年陳劍脩先生任廳長，乃於三月間擴大組織，將省立教育博物館省、立第一、第二、第三、第四民衆書報閱覽室以及南昌市立民衆博物館、通俗講演所及第一、第二、第三、第四民衆學校等合併組織成立一大規模之省立民衆教育館。擬定籌局前街館址，更委省督學歐陽魁兼任館長。九月兼館長歐陽魁以省督學事繁，不克兼顧，於是復任饒鐸鳴爲館長。民二十五年三月教廳以饒因事辭職，乃改委省督學程宗宣兼代館長，至是乃重訂計劃，改善組織，整頓實驗區，取消例假，加緊工作，並添建館舍，多方聯絡，多方利用，積極謀事業之發展。八月教廳乃正式委任程宗宣爲館長，移總館於章江路東街，並以警局前街館舍爲第一分館，城隍廟館舍爲第二分館，積極充實內容，健全組織兼擴充事業。民二十六年一月西山萬壽宮整理處復歸本館兼辦，並有擬定適宜館址之規定，至是本館規模漸具，事業日益進展。

民衆教育在今日已成爲「復興民族」「救亡圖存」之基本工作，我們認定一個國家在危急存亡的時候，要想圖生存謀復興：第一、必須加緊民衆的訓練；第二、必須健全民衆的組織；第三、必須建設國民的經濟；第四、必須提高國民的智識。我們更認定：第一、民衆教育是全民的校育，大衆的教育；第二、民衆教育應負起復興民族的大任；第三、實施民衆教育應管教養衛兼籌並施，以達到自治自立自給自衛完成救國之使命。

本館負責實施民衆教育之責，就必須教導一般大衆，負責復興民族教育的責任，因此本館宗旨特確定如下：

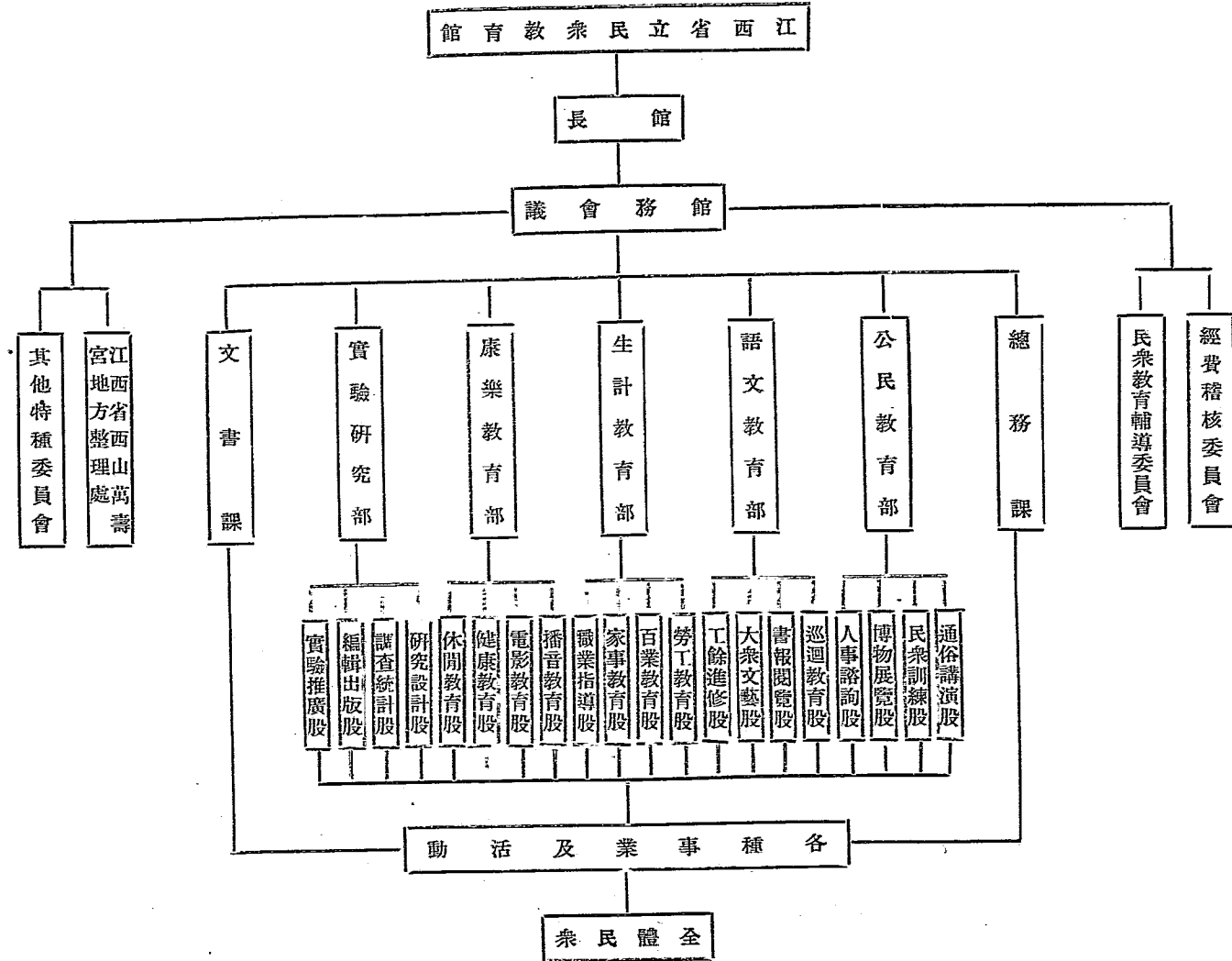
『本館以實驗并推行民衆教育之管教養衛合一之方法，期能促進地方自治，增高民衆知能，培養國民經濟，健全民衆組織，俾能自治自立自給自衛以復興中華民族爲宗旨。』

### 本館之組織及其工作

一種組織乃係實現某一種事業的結構，有了健全的結構，運用靈活，其事業自易推動。而所祈求的理想或目的，亦易於實現。本館的組織，自成立以來，幾經變易，其變易蓋出於自然趨勢：（一）客觀環境之需要。（二）工作路線之實踐。（三）行政效率之增加。凡此種種均爲組織變更之重要因素。在民二十年前，館設主任，下分講演遊藝論辯三股，二十一年乃改設館長一人，下設講演兼出版、陳列兼閱覽、教育、遊藝兼體育四部，最近民二十五年，乃更擴大組織分業務事務兩方面，在業務方面分公民教育、語文教育、生計教育、康樂教育、實驗研究等五部，各部設股；在事務方面，設文書總務兩課，此外另設經費稽核委員會輔導委員會特殊委員會等。茲將本館組織系統列表於后：



圖統系織組館育教衆民立省西江



以上爲本館組織的簡述，下略說本館之工作：

本館工作根據既定的宗旨而實施，而本館宗旨又爲適合現代民族環境之需要而確定。因此我們的工作是針對着管教養衛四方面進行：

一、管的方面以集團訓練民衆爲中心工作，俾一般民衆能參加團體生活遵守紀律爲社會國家努力而奮鬥。

二、教的方面以啓發民衆知能爲主要工作，俾開發之潛伏力量發出來作民族復興的力量。

三、養的方面以培養社會生產力量爲中心工作，俾能自給自立以完成國民經濟之建設。

四、衛的方面除與管的工作聯絡進行組織民衆以充實自衛力量外，特別注重民衆身心健康之設施，並利用電化爲實施之工具，以達到捍衛國家之目的。

本館工作既爲上述四項，此外尚有實驗研究工作因設實驗研究部主持其事，辦理實驗區從事管教養衛合一方法之實驗，並辦理社會調查及各種專門統計，爲研究實驗之張本，但以人才經費所限雖有實驗研究部之設，迄未獲充實進行。集團訓練工作，則由公民教育部主持，但以各種條件之不備，無政治力量爲之後援，除聯絡省會警察局主持省會壯丁訓練工作外，其他各種工作亦尙鮮功效；民智啓發工作則由語文教育部主持，此種工作吾人特重一般失學民衆補習教育之實施，亦唯以人才經費之困難，未能普

遍推行；生產訓練工作則由生計教育部主持，注重於百業補習教育之設施，良以社會百業凋敝，人民無以爲生，而國力亦因之而不振，一般人民生活狀況之改善，生活力之培養及痛苦之解除，卽所以救民，亦卽所以救國本館近年來工作特着重於此；康樂事業則由康樂教育部主持，利用電化以爲實施之工具，電化教育分電影與播音兩種，關於電影組織巡迴教育電影團，關於播音設有小規模之廣播電台，唯以二種教育事業，在中國尤其在江西，尙屬萌芽時期，故其實施之方法及成效，均未能顯著，本館現正計劃擴充研求講映方法，期能實現電化教育之實效，至其他關於衛生娛樂等事業，本館亦莫不逐漸設施以發展一般民衆的身心。茲將本館二十五年三月間增改呈准後之簡則照錄於后以明本館宗旨，組織，工作之大概：

### 江西省立民衆教育館簡則

#### 一 總則

第一條 本館定名爲江西省立民衆教育館

第二條 本館以實驗並推行民衆教育之管、教、養、衛合一方法，期能促進地方自治，增高民衆知能，培養國民經濟，健全民衆組織，俾能自治、自立、自給、自衛，以復興中華民族爲宗旨

## 二 組織

第三條 本館組織暫定如左：

### 甲、事業方面：

1. 公民教育部 內分民衆訓練，通俗講演，博物展覽，人事諮詢四股
2. 語文教育部 內分巡迴教導，書報閱覽，大衆文藝，工餘進修四股
3. 生計教育部 內分百業教育，勞工教育，家事教育，職業指導四股
4. 康樂教育部 內分電影教育，播音教育，健康教育，休閒教育四股
5. 實驗研究部 內分調查統計，研究設計，編緝出版，實驗推廣四股

### 乙、事務方面：

1. 總務課
2. 文書課

第四條 本館設館長一人綜理本館一切業務

第五條 本館各部設正副主任各一人幹事若干人各課各設主任一人，幹事若干人秉承館長辦理各該部課股一切事務

江西省立民衆教育館設施概況

江西省立民衆教育館設施概況

三 職掌

第六條 本館館長之職掌分別如左：

甲、關於業務之設施事項：

1. 規劃館務之設施及各項工作網要事項
2. 支配指導各部股業務並督促考核其實施進行事項
3. 實驗並推廣各項民衆教育之設施事項
4. 指導編輯各種刊物並負最後核稿之責
5. 指導編製各種統計圖表並負最後審定之責
6. 召集關於館務設施之各項會議並爲主席
7. 監督指導推行業務之各項委員會事項
8. 領導組織并參加與館務有關之各項研究會及民衆活動
9. 審訂館內各項規章
- 10 其他關於館務設施事項

乙、關於事務之處理事項

## 第七條

1. 代表本館處理對外一切事務
  2. 核定對內對外一切文書
  3. 進退各部主任及幹事并支配其職務及薪格
  4. 考查記錄各工作人員服務狀況
  5. 編造預算決算及支配全館經費事項
  6. 核定經費之出入事項
  7. 其他關於事務之處理事項
- 本館各部之職掌分列如左：

### 甲、公民教育部

1. 關於民衆訓練事項
  2. 關於民衆自衛訓練如消防，冬防，空防等事項
  3. 關於民衆自治組織指導事項
  4. 關於拒毒禁賭等運動事項
  5. 關於各種紀念宣傳及救國運動事項
- 江西省立民衆教育館設施概況

江西省立民衆教育館設施概況

- 6。關於歷史博物之展覽事項
- 7。關於各種標本之徵採及陳列保管事項
- 8。關於人事之諮詢及指導事項
- 9。關於政治法律時事之報告及研究事項
- 10 關於新生活之推行及風俗改良事項
- 11 其他有關於本部應辦事項

乙、語文教育部

- 1。關於民衆學校及各種補習班之籌辦事項
- 2。關於巡迴教導及函授事項
- 3。關於民衆讀物之編輯介紹事項
- 4。關於圖書之選擇購置徵集保管寄存裝訂分類編目登記等事項
- 5。關於雜誌報章之陳列整理並彙訂事項
- 6。關於巡迴文庫之交換分配遞送事項
- 7。關於新書介紹及閱讀指導事項

8. 關於民衆工餘進修事項

9. 其他關於本部應辦事項

丙、生計教育部

1. 關於各種合作社之組織與指導事項

2. 關於各種職業補習班及副業指導所之設置事項

3. 關於各種職業講座之設置事項

4. 關於一般勞工之補習教育事項

5. 關於婦女工讀班舉辦事項

6. 關於家庭職業之指導事項

7. 關於家庭訪問及衛生指導事項

8. 關於民衆職業之調查，登記，指導及介紹事項

9. 關於民衆習藝所或平民教養院設置事項

10. 其他關於本部應辦事項

丁、康樂教育部

江西省立民衆教育館設施概況



江西省立民衆教育館設施概況

一〇

1. 關於民衆運動場之設置處理及舉行民衆運動會事項
2. 關於民衆診療所之設置事項
3. 關於民衆保健之指導及清潔運動事項
4. 關於電影，戲劇，遊藝之設施指導及各項器具之選購登記保管事項
5. 關於音樂會，同樂會，弈棋競賽會以及民衆茶園之舉辦與指導事項
6. 關於播音收音之處理及該項用具之選購登記保管事項
7. 關於各種藝術品之徵集，製作，陳列等事項
8. 其他關於本部應辦事項

戊、實驗研究部

1. 關於社會調查及統計事項
2. 關於各種民衆教育之理論與實際之研究事項
3. 關於各種民衆教育之設計事項
4. 關於計劃應行編輯之事項
5. 關於徵集作品及審核編稿事項

6. 關於印行出版事項

7. 關於鄉村實驗區之辦理及推廣事項

8. 關於各縣地方民衆教育之輔導事項

9. 其他關於本部應辦事項

己、總務課

1. 關於預算決算之編造事項

2. 關於掌管經濟之出納事項

3. 關於物品購置，登記，保管等事項

4. 關於工友之進退及管理訓練事項

5. 關於修繕建築等事項

6. 關於全館之清潔衛生事項

7. 關於本館職員之膳食事項

8. 其他關於本課應辦事項

庚、文書課

江西省立民衆教育館設施概況

## 江西省立民衆教育館設施概況

一一

1. 關於文件之收發事項
2. 關於文件之擬撰事項
3. 關於文件之繕寫事項
4. 關於文件之保管及分類事項
5. 關於發佈及剪貼本館事業新聞事項
6. 關於掌管館務大事記及會場紀錄事項
7. 關於典守印信事項
8. 其他關於本課應辦事項

### 四 會議

- 第八條 本館設館務會議與館務行政會議由本館全體職員組織之館務行政會議由館長及各部正副主任各課主任組織之遇有與其他職員有關之事件得由館長指定其列席會議
- 第九條 館務會議與館務行政會議均由館長召集并爲主席
- 第十條 館務會議每二週開會一次館務行政會議每週開會一次遇必要時均得召集臨時會議
- 第十一條 本館會議討論之範圍如左：

1. 館長交議事件

2. 各部課提交事件

3. 與其他機關之聯絡進行事件

4. 關於各部課工作報告事件

5. 關於研究實驗及出版事件

6. 臨時勸議事件

## 五 規約

### 第十二條

各部主任與該部各股幹專應擬具各該部工作綱要及進行程序呈交館長審訂並負責實施之

### 第十三條

本館爲加緊工作增進業務起見取消星期例假每日上午八時至十二時下午一時至五時爲辦公時間惟有特殊情形由館長核定變更之

### 第十四條

本館職員應照規定時間到館辦公均須於考勤簿簽到並註明時刻在辦公時間內不得離開職守

### 第十五條

本館職員於辦公時間如因公須離開辦公地點須報告館長或各部主任如係私事則須履行請假手續

### 第十六條

職員因事請假須先向館長用書面聲明所有事務應商請相當人員代理之

江西省立民衆教育館設施概況

## 江西省立民衆教育館設施概況

一四

第十七條 職員應充分注意事業之整個性具分工合作之精神遇有臨時特殊事情發生亦須互盡協助之責

第十八條 職員對本館業務如有與章意見得商洽館長提交館務會議討論之

第十九條 職員應切實履行館務會議及館務行政會議一切決議案

第二十條 各部工作應逐日於工作日誌上詳細記載并於每週列舉統計送交館長核閱

第二十一條 職員均有撰述本館出版物文稿之責

## 六 附則

第二十二條 本簡則由館務會議通過並呈廳核准備案

第二十三條 本簡則自呈准後施行

## 本館之經費及其設備

本館經費每年由省政府教育廳支給，全年數總共三三六四八元。其分配方法，係遵照政府之規定，大約薪俸佔百分之四十五，而專業費佔百分之五十以上，其中又以電影教育之經費，居全部一大項，每月支付五百元年支六千元。至本館各種設備建築購置等，均臨時請款不在此限，茲將本館二十五年度預算表列後：

本館二十五年支付預算書

支出經常門

科	目	本 年 度 預 算 數	備	考
第三十款	省立民衆教育館	三三、六八〇		
	第一項 俸給工資	一五、四五六		
	第一目 俸給	一四、四〇〇		
	第一節 館長	一、九二〇	兼部主任一員月支一百六十元	
	第二節 主任	四、八〇〇	四員月各支一百元	
	第三節 幹事	二、八八〇	四員月各支六十元	
	第四節 助理員	二、六四〇	六員月支四十元者四員月支二十元者一員	
	第五節 會計	四八〇	一員月支四十元	
	第六節 事務員	九六〇	二員月各支四十元	

江西省立民衆教育館設施概況

江西省立民衆教育館設施概況

第七節 書記	七二〇	二員月各支三十元
第二目 工資	一、〇五六	
第一節 館工	一、〇五六	八名月各支十一元
第二項 辦公費	一、八七二	
第一目 文具	五四〇	月支四十五元
第一節 紙張筆墨	三六〇	
第二節 簿冊雜品	一八〇	
第二目 郵電	二四〇	月支二十元
第一節 郵費	一五六	
第二節 電話費	八四	
第三目 消耗	六六〇	月支五十五元
第一節 燈火	二六四	

第二節	茶水薪炭	三九六	
第四目	修繕	一八〇	月支十五元
第一節	房屋	一〇八	
第二節	器械	七二	
第五目	雜支	二五二	月支二十一元
第一節	報紙	一三二	
第二節	雜費	一二〇	
第三項	事業費	一二八、三二〇	
第一目	公民教育 部事業費	二、四〇〇	
第一節	公民教育 部事業費	二、四〇〇	
第二目	語文教育 部事業費	二、四〇〇	
第一節	語文教育	二、四〇〇	



江西省立民衆教育館設施概況

第三目	生計教育部專業費	二、四〇〇	
第一節	生計教育部專業費	二、二〇〇	
第四目	康樂教育部專業費	七、四〇〇	
第一節	康樂教育部專業費	七、二〇〇	
第五目	實驗研究部專業費	一、九二〇	
第一節	實驗研究部專業費	一、九二〇	

至於本館設備方面，因經費之限制，未克充分購置，茲僅就館舍、圖書、陳列品、電影、播音等重要設備簡述如次：

1. 館舍：本館館址原在南昌警察局前街，前南昌市政府工務局舊址，最近因感於狹窄，乃于章江路東街陳列室側舊舍改建新館舍二棟，本館總工作室遂於二十五年八月遷至該處，將原警局前街館舍改爲第一分館，城隍廟側亦有館舍一棟，曾加以修理，并於該處設婦女工讀班，江西省說書人員講習班，口琴研習班，書報閱覽室，民衆讀書會等，去歲八月間忽被風災倒塌，最近重新建築新屋一棟，除繼續原有工作外，并添設儀器業補習班合作商店等改稱爲第二分館，本館館舍最近共有三處五棟唯以工作繁

多，尙不敷用，尤以民衆集會場所之缺乏，將來擬設法選擇適中地點建築規模稍大館舍及民衆會場。

2. 圖書——本館就館舍所在地設書報閱覽室三所，分爲第一，第二，第三之名稱，所有圖書總匯於第一書報閱覽室，分配於各室，所藏書報多爲普通書籍，其編目方法，採用杜氏分類法，茲就其類別計數如左：

總類	二八七七册	哲理	二七二册
教育	六八六册	社會	一二七四册
藝術	二六四册	自然	二八五册
應用	八二六册	語言	一九一册
文學	二二六五册	史地	二八九册
兒童讀物	二五五四册		

以上各類合計一一八八三册，此外更備第一期萬有文庫全部及四部備要全部。

3. 陳列品——本館陳列品，乃自前省立博物館及市立博物館合併而成，故品物頗豐，茲將其類別及件數開列於後：

一、天文儀器類

五件

江西省立民衆教育館設施概況

江西省立民衆教育館設施概況

二〇

- |           |      |
|-----------|------|
| 二、物理儀器模型類 | 一一六件 |
| 三、化學藥品器械類 | 八五件  |
| 四、人類模型類   | 三三件  |
| 五、動物標本類   | 一〇二件 |
| 六、植物標本類   | 一八六件 |
| 七、鑛物標本類   | 七五件  |
| 八、體音器械類   | 五二件  |
| 九、教育玩具類   | 五二件  |
| 十、農產工具藝品類 | 三五六件 |
| 十一、祀孔彝器類  | 三六〇件 |
| 十二、生物類    | 二九件  |
| 十三、兒童玩具類  | 二五〇件 |

總共有一七〇二件，現更計劃徵集採購以充實其內容。

4. 電影——電影爲本館施教工具重要設備之一，故設備尙多，且價值亦甚昂，茲將其重要機件及影

片等列後：

名稱	件數
35 mm EYEMO攝影機全部零件	一
35 mm 剪接機	一
35 mm FILMS有聲放映機	一
電磁喇叭	四
強磁力電唱盤	二
Fidelity 六燈三用擴音機	一
Fidelity 九燈三用擴音機	一
SHURE 齒括機	一
Lensen 電磁喇叭	一
R.C.A. victor 汽車收音機	一
1. K.V.A. 變壓器	二
3. K.U.A. 變壓器	一
110V 2000W ONAN 交流發電燈	一

江西省立民衆教育館設施概況

江西省立民衆教育館設施概況

二二

- 110V Homelite 孤光燈
- 500W 六缸雪佛蘭電影汽車
- 110V 幻燈
- 500W 35 mm 新生影法
- 35 mm 全國第二次童軍大檢閱
- 35 mm 華中運動會
- 35 mm 江西省二十三年度全省教師寒假修養會
- 35 mm 二十五年江西省國慶日閱兵
- 35 mm 江西西山萬壽宮進香
- 35 mm 中正橋
- 35 mm 國慶日全省教育界野餐會
- 35 mm 蔣委員長格言卡通
- 35 mm 江西教育界獻機命名典禮
- 35 mm 蓮塘新市

一

一

二

十三本

三本(有聲)

二本(有聲)

一本

一本

一本

一本

一本(有聲)

一本

一本

35 江西保安處徵兵退伍

五本(有聲)

5. 播音 播音亦為民教工具之一，且為新興事業，本館播音設施，實為全國民教館之首創，唯以經費所限，設備未克充分，茲將其重要部份開列於後：

名稱	件數
配諧器	一部
前級放大器	一部
言語放大器	一部
調幅器	一部
振盪器	一部
高週波放大器	一部
R.C.A.六燈收音機	一座
電扇	一架
各類唱片	一百餘張
其他電料	數種

江西省立民衆教育館設施概況

## 公民教育部

公民教育部的工作，是一種管的工作，以集團訓練培養民衆組織爲全部事業之中心，俾一般民衆均能參加團體生活，并能運用團體力量，解決生活上迫切需要問題，推而至於解決整個民族的問題，其重要工作列述如左：

### 子、實施壯丁訓練

在社會國家的機構上最重要不可缺少的中堅份子，要算是青年壯丁，現在各國政府莫不深切注意加緊訓練，作爲革命的幹部建設國家與發揚民族的原動力。

中華民族目前已墜入極危險的境地，惟一的生路就是要立刻把全國青年民衆抗敵救亡的情緒激發起來，並養成實際救亡的行動。唯一的方法，祇有嚴格的集中訓練，本館自去年八月間乘政府舉辦南昌市壯丁訓練之機會，特聯絡省會警察局負責主辦，劃全市爲十區，先行調查受訓壯丁人數，擬具辦法，年齡在十六歲以上三十五歲以下的青年壯丁均須入伍受訓，自去歲九月開始至本年二月止，前後舉辦兩期，第一期每區徵訓百人；十區計共千人，第二期每區徵訓二百人，十區計共二千人，以後每期每區均徵訓二百人。第三期亦已開始，以後逐期訓練以至完畢。

壯丁訓練的組織根據中央的規定，其系統：1 總隊長副總隊長 2 隊長 3 公民訓練員 4 軍事助教 5 班長 6 壯丁

至於訓練科目分政治軍事二大科，關於政治訓練，我們已根據中央規定並斟酌本省情形，自行編輯一種江西省壯丁訓練教本，凡五十四課，其內容包括黨義、公民、新生活、國勢、赤匪罪惡、農村建設……等；訓練期限規定為二個月，每日施行三至四小時的訓練計共一百九十餘小時，至軍事訓練則由警察局負責辦理之。

爲使訓練期滿的壯丁於訓練後仍能繼續保持團體的精神和能繼續訓練俾有組織能運用團體力量解決一切問題起見，特訂定南昌市義勇壯丁隊暫行辦法，採用軍隊編配法，於每一期訓練完畢後，指導組織南昌市義勇壯丁隊，並於每月集中檢閱一次，遇各種紀念日及各種重要活動時亦須一律參加。

### 丑、組織少年團

少年團也是本館集團訓練事業之一，創始於民國二十五年五月，當初組織的用意，不外乎：

1. 少年不久即爲社會份子的中堅。

2. 少年期有幾種特性，思想力正在開發，易於接受外界的指導，易於喚起情緒與激發熱誠，在這



個時期中，如不導之入於正軌，則很容易習染各種不良習慣。

3. 少年的性子喜動而惡靜，這種「動」必須引到合理的有計劃的，由個別的到羣衆的動，故必須加以組織和訓練。

4. 現在國防風雲緊急，各國莫不注重少年的訓練以求培養新的生機，作將來應付大戰的力量，如德、意、日、俄等國莫不注意及此，以衆教育以復興民族爲口號，當茲艱危時期，組織少年團予以訓練，實爲必要的工作。

5. 訓練少年，同時更須訓練其服務能力，吾人爲國家爲社會培養人才的基礎，必以少年時期予以培養，俾有爲社會服務之能力、興趣和習慣。

基於上述的原因，少年團的組織實現了，該團的辦法簡言之：其主旨，在以「人生勞動爲本分，服務爲天職」之意旨，以培養民族意識，激發愛國精神俾有組織有訓練以爲社會國家服務。

該團團員，分基本團員與普通團員兩種，基本團員徵求省會各小學有志從事社會服務之少年。普通團員，在十二歲以上十八歲以下之少年均得志願參加。其組織：

1. 小隊 —— 五人 —— 設小隊長一人

2. 中隊 —— 四小隊 —— 設中隊長一人

3. 大隊——四中隊——設大隊長一人

4. 團——四大隊——設團長一人

該團對於團員的訓練，分訓練與服務兩方面：

甲、訓練方面：

1. 紀律訓練

2. 禮節養成

3. 知能培養

4. 體格鍛鍊

5. 人格陶冶

6. 娛樂指導

7. 軍事訓練

乙、服務方面：

1. 巡迴教導

2. 公園服務

江西省立民衆教育館設施概況

## 江西省立民衆教育館設施概況

二八

3. 徵書助學
4. 徵衣助賑
5. 集會服務
6. 提倡國貨
7. 推行新生活

以上各種訓練及服務，每週舉行一次，並規定於星期日舉行之  
**寅、說書人員講習班**

說書，過去一般人對之頗爲忽視，認爲無關緊要，因之對於說書人員亦多加以輕視，其實，在表面上看，說書似爲茶餘酒後消遣而已，而實際上對於一般聽衆的影響，無論其爲思想上或行動上，均有莫大的關係，因爲說書者一方面因說書技術之精，頗能吸引一般聽衆，而另一方面其講說的材料之優劣，一般聽衆之心理未有不受其薰陶，潛移默化，影響甚大，現在一般說書者，大都少受教育，知識淺陋，生活腐化，所說說本，非屬舊時說部不合時代，卽係怪誕淫俗不可爲訓，故非予以訓練不可。本館爰特於二十五年五月創辦江西省說書人員講習班，冀圖因勢利導，俾一般說書人一改過去之陳舊思想，腐敗行爲，變爲有力之民教份子，以作民教推行之一助。

自去歲五月間開始籌備，舉行說書人員概況調查，並召集談話會，六月一日正式成立，第一期已於七月結束，第二期現亦已開辦。

該班訓練之目標約有數點：(一)民族意識之培養，(二)科學智識之灌輸，(三)說書技能之增進，(四)生活習慣之改善。其訓練的課程，如下：

- (一)三民主義 一小時(以週計算)
- (二)精神講話 一小時
- (三)說書材料研究 四小時
- (四)說書技術研究 三小時
- (五)社會常識 二小時

根據調查的結果，一般說書人營業時間，均在下午或晚間，因此講習時間，訂在每日上午八時至十一時，同時，因為講習期限之短促，並廢除星期例假逐日舉行。其教材，均由各講師根據平日所知和經驗，並參考各種書籍，針對着既定的目標來編訂，按照進行。

訓練說書人員，除按照課程講習外，對於說書材料之供給，極為注意。良以說材及說演之資料，吾

江西省立民衆教育館設施概況

人決不能仍採用陳舊不合時代的說部，故非加一番編審不可，所以本館特推定人員負責，一面審查說書人平日說本，另一方面編訂或改編新的說材，以供學員之應用。如：

甲、審查說部

國民說部	珍珠塔	如此江山	東漢	西漢	鏡花緣	大紅袍	洪秀全
蕩寇志	彭公案	施公案	楊家將	小五義	筆生花	天雨花	琵琶記
英烈傳	水滸傳	征東	征西	綠牡丹	今古奇觀	木蘭從軍	說岳全傳
羅通掃北	七俠五義	續小五義	五虎平南	五虎平西	五女興唐	元史演義	
宋史演義	清史演義	唐史演義	戰地鴛花錄	兒女英雄傳	七劍十三俠		
覺世十二樓	大明奇俠傳	西漢通俗演義					

乙、新編說部

胡阿毛	漢奸報	新生活	史可法	鄭成功	大戰喜峯口	戚繼光	國難記
義除家賊記	義民王大刀						

講習班在上課的時候，因時間有限，必須課外設法訓練，俾獲進益，其重要活動有下列數種：

1. 舉行討論會 於每週星期日下午舉行一次，並設指導員指導，凡有問題，均可於開會前一日，

送班長彙集印發，於開會時提出討論。

2. 舉行交互觀摩會於每週舉行一次，由各學員輪流担任表演，其他同學均須一律出席參觀，藉資借鏡。

第一期講習完畢，經舉行結業測驗及典禮後，即指導組織同學會，俾有繼續研討講習機會，並能形成一有組織，有團結，集中力量為社會服務，其工作約有下列數端：

1. 推行西山新運及「九一八」宣傳，並利用廢曆八月一日許真君壽辰，各地鄉民來山朝香機會，組織宣傳隊，宣傳「新生活運動」及「九一八」國難紀念。

2. 舉行合作宣傳 七月六日為國際合作節，由本館散發「合作問答」小冊，由各會員分別向民衆宣傳。

3. 舉行禁烟宣傳 由本館訂發大綱，分別舉行宣傳。

4. 舉行綏遠抗敵剿匪宣傳 由本館印發宣傳大綱，從事宣傳，藉以喚起後方同胞的抗敵情緒。協助前方工作。

### 卯、通俗講演

講演在民衆教育上的效力，是盡人皆知，可以宣傳知識，可以激發信仰，可以指導生活，可以糾正

習俗，挽回頹風，其特點又在隨時可行，隨地可行，識字者可以接受，不識字者亦可以領會，多人可作，一人亦可作，功效之宏，莫可倫比，本館更藉此以謀接近民衆，俾民衆能了解吾人，信任吾人，本館對此工作頗爲重視，由專人主持，舉行殆無虛日。

本館講演，務使一般民衆均能了解，力求其通俗，其種類約可分爲下列數種：

一。固定講演 選擇適中地點，設置通俗講演處，於每日下午晚間舉行，以貫輸民衆普通知識。

二。巡迴講演 將全市劃爲十區，每區設置巡迴講演處若干處，預定期限，作巡迴講演，以教導一般民衆。

三。露天講演 每屆夏季，本館特於本市湖濱公園民衆蟻集之所，利用機會設置講演台，於每日下午六時（天雨停止）舉行。

四。化裝講演 化裝講演最易引起民衆注意和聽講興趣，且刺激的印象亦深，故本館每遇紀念日或特殊節期，均利用化裝講演，在最近一年來吾人曾於去年五月舉行國恥化裝宣傳，六月舉行禁烟化裝宣傳，九月舉行「九一八」化裝宣傳等，均頗能予民衆以相當印象。

#### 辰、舉行通俗講演競賽

講演工作爲今日重要工作，前已詳言，但此通俗講演人才，頗不易得，本館爲選拔通俗講演人才及

啓發青年講演興趣起見，特籌備舉行通俗講演競賽，其辦法規定凡南昌市各中學高中部師範學校學生以及擅長講演技術之各界民衆均得報名參加，講材範圍規定如下：

甲、關於新生活運動的

乙、關於公民常識的

丙、關於國恥宣傳的

丁、關於衛生運動的

戊、關於時事研討的

己、關於科學常識的

講題由本館選定製籤，於每人講演前八分鐘，臨時抽定，例如第一人於開始講演前八分鐘抽定，第二人即於第一人講演時抽定，第三人於第二人講演時抽定，餘類推，講演次序以抽籤法定之，並規定每人以講演八分鐘爲限，講至七分鐘時按鈴示意。

講演評判的標準，以最通俗爲原則。並規定下列各點：

1. 語言 30 %

2. 姿態 20 %

江西省立民衆教育館設施概況



3. 材料 30 %

4. 結構 20 %

同時更由本館聘請於通俗講演素具研究者担任評判，當時參加者一百零四人，優勝者十名，並由本館贈給獎品攝影以資紀念，其成績最優者前一二名並由本館特約爲通俗講演員，其未獲優勝者本館亦贈本館出版「通俗講演研究」一冊，俾供研究而資鼓勵。

#### 己、博物陳列

博物陳列爲施行直接教學之辦法，本館過去原有陳列部之設置，專主其事，最近一年來，因組織擴大，專業擴充，陳列部不單獨設部，改隸於公民教育部事業之一，稱爲博物陳列室，重新加以整理，詳爲分類，並加說明，設置人員指導觀衆。

該室陳列博物甚夥，計分十三大類共一七零二件，詳見前設備項。

本館陳列的方式，除依照上列各類作固定陳列外，並舉行下列數種展覽：

1. 巡迴陳列——將全市劃爲十區按期將本館陳列品逐類巡迴陳列於各區並設人指導。

2. 中心展覽——每月按照時勢的需要事實上的要求確定中心展覽一次，如：

二十五年 四月 兒童教育玩具展覽

- 五月 國恥紀念中心展覽
- 六月 夏季衛生展覽
- 七月 合作中心展覽
- 八月 鄉村建設中心展覽
- 九月 「九一八」國難紀念中心展覽
- 十月 「國慶」紀念中心展覽
- 十一月 綏戰中心展覽
- 十二月 家事中心展覽
- 二十六年
- 一月 年俗中心展覽
- 二月 新生活中心展覽

## 語文教育部

語文教育以舉辦失學民衆補習教育爲中心工作，中國地大物博，人口衆多，實爲世界列強之冠，乃事實適得其反，竟致國幾不國，處於次殖民地之地位，其故實由民衆知識幼稚，因之競爭的力量亦復薄弱，今欲求復興，非先教導民衆不可，我國失學民衆，據教育部的估計，佔全國人口百分之八十，而十二歲以上五十歲以下年富力強的失學的民衆更佔全人口之半數，約二萬萬開外，以如是衆多愚民的國家，又焉能不弱，所以在今日實施失學民衆補習教育，提高社會文化標準，以增強民族復興的力量，實爲首要。此外對於已略受教育的民衆的補充教育亦積極進行，如圖書閱覽，各科補習等。茲將其重要設施，簡述於后：

### 子、簡易教育班

根據我們社會調查的結果，深知本市失學民衆甚多，在今日厲行掃除文盲之際，本館特根據本省推行簡易教育辦法，開辦簡易教育班三班。

三班簡易教育班是分散在三個地點，一在章江路東街總館，一在警局前街第一分館，一在城隍廟街第二分館。

在我們招生的時候，召集附近保甲長舉行談話會，請其多方協助，同時並派員赴各家宣傳，竭誠勸

導，並於通衢要道張貼招生廣告，使一般民衆均知識字求知的重要，經過一番宣傳勸導之後，民衆均踴躍報名參加，現三班共有學生一百六十三人，在一百六十三人之中，其能略識之無者，尙不足百分之二十。

各班的編制均依學生程度之高下分爲甲乙兩組，採用複式教學，其科目，設下列數科：

- 1 國語 採用本省特教處成人課本
- 2 公民 由本館自編
- 3 珠算 由本館選編
- 4 音樂 由本館選編

該班授課時間，以利用民衆餘暇，不妨礙其生計，於每日下午六時至八時爲教學時間，星期日無例假，現暫定六個月爲一期，期滿擬舉結業考試，並函請簡教會發給證書。

此外對於各班學生的訓育管理問題亦頗注意，除於每週舉行總理紀念週及週會施行訓練外，並組織級會以養成自治能力，同時並製定各項公約如課室公約，級會公約等，俾資訓練。其他各種活動，亦不時舉行，如清潔比賽、講演比賽、球類比賽、弈棋比賽、郊外旅行、清潔大掃除、參加本館各種活動等，俾於活動中，養成自覺的自動的能力。

### 丑、短期小學班

兒童爲將來社會之主人，佔大多数的貧苦失學兒童不久即是成人文盲。我們爲救濟一般貧苦兒童，減少將來之文盲起見，特籌辦短期小學班二班，一在總館，一在第二分館，現共有學生九十六人。

依據學生的智力與學力，不分性別年齡，分爲甲乙兩組教學，其課程：

- 1 國語——教部編「短期小學課本」
- 2 算術——商務版「復興算術課本」
- 3 常識——商務版「復興常識課本」
- 4 公民——商務版「復興中國公民」
- 5 音樂
- 6 體育
- 7 勞作

教學時間規定於每日上午八時至十一時半舉行，畢業期限定爲一年，星期均無例假。

對於兒童的訓練，我們根據部頒小學訓練標準擬訂大綱，予學生以知識的獲得，行爲的糾正，良好習慣的養成，其訓練綱要如下：

1 集會訓練

3 衛生訓練

5 自衛訓練

7 社會活動訓練

2 休閒訓練

4 生計訓練

6 合作訓練

8 特殊訓練

我們訓練的方式亦有下列數種：

1 紀念週

3 週會

5 課外活動

7 家庭訪問

2 級會

4 各種競賽會

6 旅行

## 寅、書報閱覽

書報閱覽亦為本館重要事業之一，現分設閱覽室三所，一設章江路東街總館為第一書報閱覽室，以雜誌報章為中心，一在僻局前街第一分館為第二書報閱覽室，以通俗圖書為中心，一設城隍廟街第二分館為第三書報閱覽室，內分成人婦女兒童三部，以上各室圖書分別均以實際需要而定，茲以篇幅所限，未能分三室陳述，僅就分類編目，通函借閱，中心展覽，巡迴文庫·讀書指導等項簡述於后，至於日常

江西省立民衆教育館設施概況

管理，排架出納，整理裝修點查等則從略。

1. 分類編目 分類編目爲圖書管理上最重要的工作，圖書保管收藏之週到，檢查流通之便利，皆賴於是。本館圖書共有九千七百餘種，一萬八千餘冊，除萬有文庫原已分類編目外，餘概採用杜氏圖書分類法，將全部圖書分爲總記，哲理、教育、社會、藝術、自然，應用、語言，文學、史地、兒童讀物等類。製有分類卡書名卡著者卡三種，另製圖書總目錄，編印成冊，分懸各閱覽室，以便讀者隨時翻閱。

2. 通函借閱 本館各室圖書，除供來室閱覽者外，並爲便利遠道或工作繁忙不能來館閱讀者，特採通函借書辦法，祇須填具保證書後，即可通函借閱，並由本館專人送上，以一週爲期，期滿收回。

3. 中心展覽 爲適應時間需要及社會環境，俾一般民衆對於某一問題有深刻認識，進而加研究起見，特於每月舉行中心圖書展覽一次，并巡迴陳列於各書報閱覽室，以資普遍。最近一年來，計二十五年四月兒童中心展覽，五月國恥紀念中心展覽，六月禁煙中心展覽，七月合作中心展覽，八月夏季衛生中心展覽，九月「九一八」東北概況圖書展覽，十月本國史地圖書中心展覽，十一月紀念總理中心展覽，十二月東北圖書中心展覽，一月國慶紀念中心展覽，二月新生活圖書中心展覽，三月紀念總理與造林圖書中心展覽。

4. 流動書車 爲將所藏書籍，推廣於民間，特設置流動書車一乘，裝備兒童成人讀物多種，並備有

各種雜誌等，指定公共地點民衆蠅集場所數處，輪流展覽以供衆閱，並作通函借書之用。最近並添置部氏普及教育車，巡迴各地使用。

5. 巡迴文庫 本館以各閱覽室地址固定，所有圖書，難於俾大多數民衆均能獲得閱覽機會，故本館總期將靜儲的書籍流動於各地，得充分利用，故除通函借閱及設置流動書車外，並設置巡迴文庫多箱，就本館所有書籍，分期分類，逐漸巡迴於民衆茶園，監獄，西山，蓮塘，青山及本城民衆幹部訓練班等處，二月巡迴一次，一年來已巡迴六次，各地民衆均稱便利。

6. 民衆讀書會 讀書會是本館讀書指導的一種集體的方式，該會於二十五年六月成立，其目的在助長一般民衆讀書的興趣，研討讀書的方法，藉以增進學識，凡具有自動閱讀能力者不分性別職業，均得參加，計有會員六十七人，爲便於指導起見，特分爲甲乙兩組，每組各設指導員一人負責指導，并由指導員擬訂閱讀綱要，印發各會員，自行閱讀，并須做閱讀割記送呈指導員指正。各組會員於每週舉行閱讀研討會一次，由指導員召集並出席指導。

### 卯、編輯民衆讀物

民衆讀物，對於民衆生活上的影響甚大，現在社會上一般讀物，頗見發達，已如雨後春筍，風起雲湧，然而出版雖多，但適合民衆的需要和閱讀的能力者，實不多見，即或有之，亦多邪怪淫俗，不足爲



訓，本館有鑒及此，對於民衆讀物之編輯甚爲重視，特定爲中心事業之一。唯以人力財力可限，數月來愧無成績，茲分定期刊物大衆叢刊及大衆歌曲等類簡述於次：

(一) 定期刊物

1. 壁報 爲救濟一般識字不多及無暇無錢閱報的民衆，特每日參閱各種報章，摘輯重要新聞，製爲壁報，其內容分國際要聞，國內大事，本省消息本館近訊等，繕貼本館，分館及各公共地點娛樂處所，以供衆覽。

2. 簡易報 爲使一般民衆對於時勢及日常生活有正確的認識及必要的常識，必須加以經常的指導，以期不斷薰陶，獲得良好的習慣，特舉辦簡易報，每三日出一期，其內容、爲時事述評，國際要聞，國內大事，本省要聞，本館消息，另闢民衆園地一欄，包括：談話，常識，歌曲，頑耍場等，計自二十五年四月發刊以來，共發刊一百二十八期。

3. 大衆畫刊 每月出版一期，每期一張，其內容分時事、常識、漫畫等欄，以生動有趣爲原則，並用間接刺激，予讀者以暗示。

(二) 大衆叢刊

1. 民族英雄類 已編輯「文天祥」「班定遠」「岳飛」「王荊公」「王陽明」「許真君」等書。

2. 民衆歌曲類——已出版「新生活」「胡阿毛」「義民王大刀」「鄭成功」「義除家賊記」「威繼光平矮記」等書。

3. 公民常識類——已出版「今日之綏遠」「前進的中國」「進步的江西」以及「防空須知」等書。

## 生計教育部

生計教育以推行百業教育爲中心工作，良以本省百業凋疲，社會經濟困乏，非從改良百業實無以挽救此種厄運，改善民衆生活，建設國民經濟以增加民族鬥爭的力量，此外對於合作事業亦擬隨着百業訓練以後酌量進行，茲將現實狀況簡述如左：

### 子、籐器業補習班

籐器業是百業中新興的工業，在現實社會的需要上應用頗廣，唯一般籐業人員之技術不良，出品欠佳，影響業務之前途甚大，尤以本省之籐器業爲尤甚。本館有鑒於此，特於二十五年開始時籌辦籐工補習班，唯當時以經費之所限，僅作小規模之試行，招收本市籐業人員入班補習，迄十月間本省百業教育委員會成立，本館亦參加工作担任委員，通盤計劃以實施全省百業教育，爰特根據本省實施百業教育計劃大綱，將籐工補習班重行計劃加以擴充，改稱今名——江西省籐器業補習班。

江西省立民衆教育館設施概況

我們在開始籌備的時候，先行調查本市鑄器業的狀況，從業者的人數，派員上門宣傳，勸導參加補習，經過個別勸導之後，乃定期召集全體從業員談話，宣講本班開辦意義及參加本班之利益。結果頗爲圓滿，大家都自動的願意參加。第一期現已開辦三月，學員計共二十二二人，以店員佔多數計十五人，其次爲學徒五人，再爲店主二人。

我們授課的時間，以利用學員業餘時間，於每星期三，星期六下午六時至九時爲教學時間，其課程爲學術兩科，學科設公民常識，及職業指導兩種，職業指導又分服務道德，職業常識，職業技能三類。術科則有鑄器工具使用法，修理法，編製法，染色術等，另外根據學員的需要，在課外施以珠算，尺牘時事的教學，以補充他們普通的常識。關於教授的方法，我們採用學力分團制，根據各個學員技能之高低分爲：

ㄅ、烘架組——已有相當技能者

ㄆ、高級編織組——對於編織略有經驗者

ㄇ、初級編織組——初學者

我們對於學生的訓練，亦頗注意，特別注重於生活的訓練，如思想，行爲，以及新生活等各方面，隨時隨地予以指導糾正。

## 丑、婦女工讀班

中國的婦女，大都依賴他人爲生，尤以都市婦女爲尤甚，鄉村婦女，平時尙可作農村種種副業，如養蠶紡織等，但是都市的婦女，既無一技之長，不能生產，更加以奢靡相尙，故非予以相當的教育，一面注意陶冶其高尚的德性，一面注意培養其生產的技能，俾有自治自立的能力不可。本館本此旨趣乃於去歲四月間籌辦婦女工讀班，以資適應。

自去歲四月間開始籌備，調查本館附近數里內婦女生活概況，擬訂辦法，招收學生，於五月即行成立，迄至今歲一月第一班甲組業已舉行畢業，本期爲使有繼續就學機會，特再添辦高級班。茲將其概況簡報如下：

一、宗旨 其宗旨在救濟失學婦女，授予知識和生產技能。俾能發展家庭經濟，改善家庭生活

二、學生概況 凡年齡在十四歲以上四十五歲以下失學婦女均得入學工讀，現共有學生四十人。以年齡分十四歲至二十歲者二十一人，二十歲至三十歲者十八人，三十歲至三十五歲三人，以籍貫分，南昌最多，新建豐城等次之，外省者最少，以家庭職業分商界居多，工界次之，學軍農更次之。

三、組別的編制 本班現分高級初級兩班初級班更依據學生之程度將學科分爲甲乙兩組教學，技術方面高初兩級均依學生學習的興趣，設縫紉，編織，刺繡三組教學。

四、課程 該班課程，設有國語（包括識字應用文演說）教學（包括筆算珠算）常識（包括家事及公民等常識）工作（分縫紉，刺繡，編織三組）此外更設音樂體育習字等科，於每日下午一時至五時舉行教學，學術各佔全數時間之半，其教材除初級甲乙兩班國語採用教廳特教股婦女讀本外，其餘各科均由該班教師自行編輯。

五、訓練 我們不特傳授文字知識和職業技能對於各個學生的道德的訓練，人格的陶冶，亦頗注意，俾養成健全的公民，完成民教的使命。其方法，則利用多種方式，如1.日常生活訓練，2.集會訓練，3.精神講話，4.勞動服務，5.道德考查，6.獎勵勸學，7.做日記，8.家庭訪問。

六、活動 除教室及工作室的教學外，對於社會活動的參加，亦特別注意，在本館的社會活動不時舉行，該班參加計有下列數種：

1. 民衆講演競賽會——該班學生參加竟獲第四名的優勝。
2. 婦女勞作展覽競賽——如提倡婦女家事勞作，本市曾舉行婦女勞作展覽競賽，該班亦曾參加，以與省立女職，平民習藝所，婦女生活改進會婦女工讀班以及各私人團體競賽。關於縫紉刺繡多項亦得了不少的優勝獎品。
3. 民衆同樂會——去歲十一月間本館於總理誕辰紀念日舉行慶祝，同時並舉行民衆同樂會，該班

參加歌舞口琴合奏……等節目。

4. 新年慶祝遊藝會——該班亦參加多項遊藝節目。

5. 郊外旅行——該班爲增加學生的知識及鍛鍊學生的體格，曾舉行郊外旅行一次，赴蓮塘農業院參觀及青雲譜等處遊覽。

6. 組織婦女家庭幸福會——爲謀本市婦女生活之解，特由該班發起組織并擬訂簡章，除另徵集本市婦女參加外，該班學生均須一律參加，現已籌備就緒，計參加者有五十餘人，不久即可行成立開始活動。

### 寅、籐器業作品競賽

自從本館開辦籐器業補習班以後，無時不在設法促進籐器業技術之改進，所以本館最近特舉辦籐器業作品競賽展覽會，藉以喚起籐器業從業人員對於技能的改善并提高籐器業地位，謀籐器業務之發展。除本館籐器業補習班學員及所屬商店均須參加外，其他籐器業肆及個人團體均得自由報名參加。

自二月開始籌備將本館補習班參加三十餘種外，各商店團體參加者約計一百八十餘種，總共二百三十餘種，即於四月一日在本館城隍廟街第二分館作公開展覽競賽，並函請對於籐器業專家担任評判及黨政各機關長官蒞臨指導。競賽優勝者，並由本館製給獎品以資鼓勵而示提倡。

江西省立民衆教育館設施概況

## 康樂教育部

本部工作以電化教育爲中心工作，利用電化的力量作各種教育的實施以期達到民衆身心健全爲鵠的。其他關於民衆體育娛樂設施亦相機進行，茲將其重要工作陳述於後；

### 子、實施電影教育

本館實施電影教育以巡迴教育電影團爲基本組織，備有電影汽車，放映機擴聲器送話器基本影片等，將全省劃爲東西南北中五區，擬具實施方案分期巡迴放映，其設施可列舉於次：

(一)劃區放映 該團放映以南昌爲中心放映區，假前樂羣電影院爲放映處，更劃全省爲贛東贛西贛南贛北等巡迴放映區，按期作巡迴放映，最近一年來計放映二百餘次。

(二)訓練放映及攝影人員，該團除在本團招收藝徒訓練放映助理人員外，更派員赴漢學習攝影赴京參加電化教育訓練班學習放映，以備將派充各區組織放映隊之用。

(三)攝製新聞片 該團攝製本省各種活動新聞片甚多，計有保安處徵兵，西山學生軍訓，飛機命名典禮，西山萬壽宮進香會，雙十節閱兵，童子軍檢閱……以及本省各種新建設等片。

(四)計劃成立教育電影放映隊 本館教育電影巡迴放映，原劃全省爲東西南北中五區，現以原有機

件均係汽車裝運，故非通汽車路縣份之鄉村不易推行，因計劃成立放映隊，茲以人力才力之不足，暫擬成立三隊，中心區由本團兼理，贛東贛北成立一隊，贛西贛南成立一隊，担任放映工作，各隊設放映員一人，助理員一人，其設備遵照教育部之規定購置十六瓩放機及家庭發電機及十六瓩教育影片等……並由團製備幻燈片分發放映。

(五)利用幻燈教學 本館現製備幻燈片多種如新生活、動植物、壯丁訓練……以及各級政府長官像片……幻燈片於放映前及換片時放映施行教學。

## 丑、實施播音教育

播音教育亦為現在社會教育重要事業之一，它的優點，是不受時間的限制，不受空間的限制，不受人數的限制，為實施社會教育之最便利的工具，它可以教育廣大的民衆，更可以補助學校之不足，並可以提倡民衆之正當的娛樂，因此特於二十五年度創設小規模民衆教育廣播電台一座，於去歲雙十節成立，逐日播送。除星期日時間，另有規定第一次自十四時起至十七時，第二次自十九時三十分至二十一時三十分外，每日第一次均自十三時三十分起至十五時三十分，第二次自十九時三十分至二十二時十五分播送(一)公民講座(二)民衆教育(三)兒童教育(四)商業介紹(五)無線電講座(六)簡明新聞(七)各種歌曲(八)轉播中央等節目，並於每週星期日函請名人講演，及播送特別節目。

該台呼號為X L J A 週率為一四三〇千週，電力為二〇瓦特。

該台設備，係屬初創，甚為簡單，已詳列於前設項中。

## 寅、特約民衆茶園

江西省立民衆教育館設施概況



民衆茶園，在現在社會的需要，乃一般人所公認，它是民衆休閒娛樂的機關，是民衆開時受教育的場所，是改善民衆生活機關，更是改良善迎茶館的一個榜樣，本館以房舍不敷，未能籌劃地址特設茶園，爰於去年五月於本市各地選擇適當地址，及民衆聚集的茶園與之特約爲民衆茶園，經過多時的調查和接洽，始與大巷口江西茶樓訂定合同，辦理特約民衆茶園，因爲當地是工人碼頭，是一般工人工作休閒的場所，我們認爲一般勞苦工人，需要正當的娛樂的場所，需要相當教育，所以特選定這個地點，我們一方面爲之刷新房屋，佈置桌椅，添置各種圖表，同時並擬訂茶園規約，設置茶園文庫藏書二百四十餘冊，申報民報簡易報等，及娛樂器具數種，如象棋圍棋胡琴笛子等此更外設有簡易藥箱以爲民衆醫藥之用，並於每星期三及星期日舉行通俗講演各一次，遇特殊紀念日亦派人講演，現在已經特約期滿，辦理結束，我們希望將來本館自己能創設一個模範的民衆茶園作實施民教之重要機關。

### 卯、大衆俱樂部

大衆俱樂部爲本館利用民衆餘閑，施行休閒教育的基本施設，利用休閒，其道多端，無任欣賞藝術，活動身體，靜聆播音，考察事物，觀展電影，均爲直覺的教育方法之最著者，南昌爲省會所在，人口衆多，民衆需要正當娛樂等適當之休閒教育，自不待言，本館大衆俱樂部，卽緣此而起，其事業設施，有大衆劇社之組織，遊藝室之設置，音樂會團體之組織，收音處及電影放映處之設立，更有各種國術之研究外郊及遠足之旅行等，茲分述之如左：

1. 大衆劇社 大衆劇社乃南昌市之民衆，藝華劇團及本館職員三種分子混合而成，自去歲八月間開始籌備，月底成立，它曾於「九一八」「雙十節」「總理誕辰紀念日」「國慶日」舉行數次的表演，現有社員二十八人，各種設備亦頗完全。



得優勝獎品多件。

### 辰、象棋比賽

在現實社會裏，大多數民衆，在他們終日勞苦之餘，多做不正當的娛樂，如賭博……等因此本館覺得提倡民衆正當娛樂實爲刻不容緩的工作，但是娛樂的方法，是多方面的，不過要注意到要有怎樣的設備，及如何的做法，才能滿足大衆的需要與心理，弈棋是中國社會裏面一種很流行的休閒娛樂，所以本館於去歲五月間特舉行象棋比賽。

象棋比賽，我們先擬訂辦法，通告市民凡對於象棋有興趣者均得參加，這次參加競賽者，七十歲者一人，六十歲者一人，四十歲至五十歲者三人，二十至三十歲者三十一人，不及二十歲者十一人，共計四十七人，以職業論，則有商工學警政各界，可以說是會各界老少於一堂。

在未開始競賽之先，我們擬訂競賽規則，並推定監賽人，因為參加競賽人數很多，所以我們採用淘汰法，這次優勝者共取四名，並由本館給予獎品以資提倡。

### 巳、口琴研習班

口琴也是民衆娛樂工具之一，其優點是最容易學習，極其簡便易於攜帶，隨時隨地均可演奏，本館爲推行民衆簡易音樂特設立民衆口琴班，凡有志研習口琴音樂者不分性別年齡均得報名參加，該班研習

期限以三個月爲一期，去歲六月曾籌辦第一期，參加極爲踴躍，全班計共五十餘人於每星期六下午七時舉行，該班不收費，所有講義亦均由本館供給，唯口琴則由學員自備。

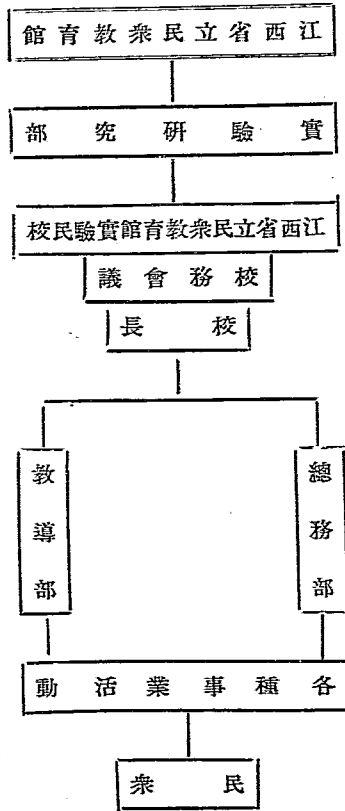
## 實驗研究部

實驗研究部以實驗中心民校及現行保學制度爲中心工作，根據管教養衛合一之原則，從實驗中去研究，以研究之態度去實驗，運用教育的力量和方法，以推進鄉村建設而達到民族復興之目的。茲將其重要工作陳述如后：

### 子、蓮塘實驗民衆學校

本校創立於民二十二年四月，因人力財力的限制，初設成人婦女各一班，同年八月增辦斗門校一所，名爲蓮塘實驗民衆學校。

本校以就民衆實際生活，施以補充教育，使能獲得多方面之健全發展爲主旨，共分總務，教導兩部，各設主任一人，均由教師兼任之，教職員三人，校長則由實驗研究部主任兼任之，其組織系統如下：



本校經費計職員三人，每月合支百元，工友一人，月支工資十元，所有經費均由館方供給。

本校設有簡易教育班一班，招收失學成年男女，施以識字教育。婦女工讀班一班，分織襪，織毛巾兩組，招收婦女予以生產技能之訓練。此外，又有兒童班一班，招收附近貧苦兒童，予以基本教育。

關於學科方面，有國語，算術，常識，公民，音樂，社會，教育，習字，等科目，均按照受教者程度及興趣，選擇教材，關於術科方面，刺繡組，有繪畫，色彩學，圖樣刺繡法等，織襪組，有材料選擇法，機針使用法，機件保護法，染色術，熨燙法等，織巾組，有染白法，漿紗法，梳紗法，機織法等。

本校訓練方式，分團體訓練，個別訓練兩種：關於團體訓練方面，有週會，級會的舉行，及利用時機，施以特殊訓練。關於個別訓練方面，注重個別談話，家庭訪問，家長聯絡，人格感化等，於有形無形中，予受教者以訓導機會。

課外活動方面，有勞動服務團，國術團，戲劇社，讀書會，等組織，使學生能於多方面，獲得一切應具備之生活常識，與服務能力。同時，利用以上各種組織，深入民間，從事實際的民衆教育。此外，復組織畢業同學會，隨時集合訓練，學習，俾受教者得有繼續上進之機會。最近利用勞動服務團團員，担任通俗講演，巡迴教導，社會調查，衛生運動，及各種紀念日之活動等，頗收相當效果。

除上述各項外，更有下列各種活動，茲分述於下：

一、成立民衆茶園 本校從事民衆教育工作，每苦抓不到民衆，因此設立民衆茶園，利用民衆休閒時間，予以娛樂及閱讀書報之機會，更藉此種場所，舉行通俗講演，化裝宣傳等活動。

二、提倡造林運動 本校附近，荒山較多，爲增進生產，改善農民生活計，特提倡造林運動，由本校供給樹苗，商同該地主儘量栽植，並教以種植保護等方法，使能切實有效。現溪西，斗門二村，業已組織完竣，其餘各村，正在分期進行。

三、提倡養魚栽藕 本校鄰近之蓮溪，龔家二村，門首均有村塘，東淺西深，適於栽藕養魚，但農

民苦無能力購置苗種，特由本校代向省立二職銀行，貸借款項，並多方協助，現已獲有良好結果。

四、成立特約菜園 爲灌輸農民園藝智識，以增進其副業收入起見，特商請富有經驗之農友，劃地立園，播種蔬菜，並改良種子，研究栽種方法，藉資示範，並竭力宣傳，使能普及於一般民衆。

五、設置意見箱 徵求民衆意見，作改進之依據，並多方設法，以滿足其希望。實行以來，民衆發表意見者甚多，本校均一一答覆，並在可能範圍內，儘量採納。

六、舉行各種紀念會 利用紀念日，召集民衆，擴大宣傳，以激發其愛國意識，有時並舉行化裝宣傳，藉娛樂予以深刻認識。

七、成立問事代筆處 幫助民衆，解決一切疑難問題，並代寫書信契約等，此種工作，最易獲得民衆之好感，且能因此接近民衆，聯合民衆，本校對於此項工作，十分注重，收效亦宏。

八、擴充書報閱覽室 本校最近添購大批圖書雜誌，利用本校學生，吸引民衆來校閱讀，並派員担任指導介紹等工作。

九、編貼壁報 本校除推銷本館出版之簡易報外，並每日編貼壁報於附近各村莊，使民衆能認識時事，了解時事。

十、舉行遠足旅行及參觀團 本校利用農暇時間，組織遠足旅行隊及參觀團，赴南昌等地作遠足旅

行，並參觀各機關學校以廣見聞而增知識。

二、舉行各種比賽 如耕午比賽，健康比賽，爬山比賽，踢○子比賽等，均已先後舉行，參加民衆，十分踴躍，本校特酌備獎品，以資鼓勵。

三、成立簡易診療所 本校就同工推選富有醫學智識者擔任衛生顧問，宣傳預防疾病等方法，並備有少數藥品，治療較輕之皮膚病等。此外，並舉行健康檢查，佈種牛痘，頗得民衆之信仰。

### 丑、蓮溪表證保學

本校初有兒童及成人兩班，兒童班有中，高，低三級，成人班有高初兩級，按受教者之程度分別施教。後復增聘職業教師，成立婦女班一班，最近更擬儘量擴充，俾能容納較多之學生。

本校教學方式，採用自學輔導及大單元設計教學，並試行導生制及小先生制。科目有公民，常識，習字，算術，音樂，體育，游唱等，教學時間，分早晚兩種，以便利一般學生，因此，留生問題，本校尚無若何困難。

本校爲養成學生服務能力起見，組織勞動服務團，擔任講演，衛生等工作，又每月舉行民衆聯歡會一次，歡迎民衆參加，藉資聯絡一般民衆，此外，復舉行懇親會，家庭訪問等，藉此與學生家庭密切聯繫，俾輔學校教育之不及。

### 江西省立民衆教育館設施概況



關於學生訓練方面，可分團體訓練，及個別訓練兩種，團體訓練係利用集會時間，予以無形暗示，個別訓練，注重人格感化，並與學生共同生活隨時隨地予以訓練，並聯絡家庭，改進家庭環境，俾訓練能切實有效。

本校利用課餘時間，復成立問事代筆處，書報閱覽室等，俾能接近民衆，從事實際之民衆教育惟因人力財力的限制，頗感困難，現正在力謀改進，俾能發揮應有之成效。

#### 寅、蓮塘鄉村巡迴教導團

感覺到民衆學校固定性太大，不易普遍於窮鄉僻壤，大多數的農民和婦女，爲了時間上和生活方式的限制，不容許他們來接受，民衆教育者是負教導民衆的責任，對於無機受教的民衆。應設法利用他們的餘閑，作無微不至的普遍教導，因此本館乃有巡迴教導團之組織。

自二十五年五月開始籌備，擬訂簡章，選擇團員，確定施教範圍，月底即行成立。

該團的組織，非常簡單，設團長一人由蓮溪表證保學教師担任，團員十六人選擇該校高年級高材生担任，分爲四組，每組設組長一人，由團長指派之。

該團施教範圍，以人力之有限，僅劃定蓮塘附近二十六個村莊爲施教範圍，並劃其中七村爲中心施教區，九村爲普遍施教區，十村爲推廣施教區。在中心區每週平均規定每村三次，普遍施教區每村二次

，推廣區每村至少一次。

該團施教的方法，是採用通俗講演的方式，因為講演，祇須講材有充分的準備，就隨時隨地可行，識字者可以接受，不識字者亦可領會其講材範圍，暫規定為生活運動綱要，公民常識，識字運動，鄉村衛生，禮俗運動，合作運動……等於每日下午赴各村作巡迴施教，在到一村時須選擇一個適當地點，運用娛樂器具——留聲機，作召集民衆的手段，俟民衆聚集即開始講演，自去歲六月成立開始工作以來，雖中間以農忙之際暫有停息外，每月赴各村講演平均約三十餘次，每次聽衆約百餘人。

### 卯、西山萬壽宮地方整理處

本館自本年一月接辦西山萬壽宮地方整理處。迄今不過兩月，一切均在計劃進行中，本館接辦之初，首先改善該處行政組織，除處長由本館館長兼任外，設總幹事一人兼任新建縣第二區署區長，下設政治，教育，經濟，保健四課，每課設主任一人，幹事數人，辦理全區事務。該處工作範圍以新建縣第二區為實施範圍，並劃定西山附近方圓五里為中心區域，該處工作現已逐步完成，茲將最近計劃綱要附錄於后，以明其梗概：

#### 江西省西山萬壽宮地方整理處工作計劃綱領 二十六年一月至六月

西山萬壽宮附近地方，自成立地方整理處後，一反過去腐敗污穢，零亂紛擾，而漸入正軌。主要道路，業已開闢，水道工程，完成及半，物質建設，基礎已立，吾人願在各級長官指導之下，作最大之努

江西省立民衆教育館設施概況

力，盡力之所能，時之所許，爲西山萬壽宮附近及全區地方謀整理建設。

本處今後整理建設工作，其目標有三：（一）整理萬壽宮附近地方環境，（二）推行政令致力全區政務，（三）以教育爲中心努力地方管教衞衛各種建設，一切進行工作，均以此三項爲標的，兼籌並顧，漸次完成，茲述最近工作計劃如下：

（一）整理環境方面

一、修葺廟宇 萬壽宮山門殿宇及各處房屋，年久失修，漸就頹頹，應從事修理。全部改造工程浩繁，尙待隨後捐募集款，目前急待進行者爲修理敗垣，油刷山門，粉刷牆壁，並修補各處傾圮欠缺處所。

二、整理古蹟 萬壽宮著名古蹟如蛟井，倒栽柏，劍仙柏，鳳眼井，龍王井，望仙亭，響石山，試劍石，飛昇福地等處，均因年湮代遠，漸就頹頹，過去未及注意，自應從速分別修葺，並加標識，置牌揭示，以便遊覽。

三、佈置公園 萬壽宮殿後原有隙地，森林叢立，形勢良佳，業經計劃，闢爲西山公園，已立牌坊，惟園內荒蕪雜亂，毫末整理，自應趕速建立園亭，平土造橋，種植花草，逐步佈置完成，以供香客遊人憩息。

四、完成水道 萬壽宮附近道路水管工程早經開築，大半完成，尚有未及完工之處，自應繼續既定計劃，逐步完成。

五、修理水井 萬壽宮旁水井，爲附近民衆汲飲之處，原屬傾圮污穢，既不便於觀瞻，尤有礙於衛生，自應趕速修理淘清。

六、另闢菜市場 萬壽宮附近地方，原無菜市場，所有菜市柴市貿易，均擁集街旁路口，殊礙交通，自應設法另闢，先劃定場所，稱臨時菜市場，及柴市場再，略予建築，俾合理想。

七、訂立路名門牌 萬壽宮本街馬路，大致修築完成，原未規定路名，現已將各路分別定名爲中山，中正，旌陽，文山，舜山，荆公，逍遙，萬壽等名，兼訂立路名牌，各戶亦擬重行改製門牌。

八、其他修繕整理工程 萬壽宮附近環境，急待修繕整理工程甚多，自應逐漸完成，如修理馬路，改築升旗台，添築交迎路，設置指路牌以及修築缺口改造農園等項。

#### (二) 管的方面

九、訓練保甲人員 保甲長職務紛繁，責任綦重，確能勝任者，誠不多見。除過去已召集予以相當訓練外，並規定每半年召開全區保長會議至少一次，會期二日，除予精神訓練外，並詳細指示各項要政推行辦法。此外並分別於各保聯召開保甲長會議，由本處派員詳爲指示。

十、利用保甲規約 保甲規約原爲全保共同遵守之信條，過去多係上級機關製定印版文字，未能充分利用。現擬以保學爲中心，聯合保長及校長，召集保甲會議，先予剴切說明，再共同議定規約，舉凡養老恤貧，勸善息爭，興學敦俗，清潔衛生，合作互助，與農村建設勞動服役諸要端，均應各就鄉俗及其需要自行規定，俾資遵守。

十一、加緊訓練壯丁 遵照規定按期訓練壯丁，注意教官考勤，學科術科進度，並注意精神訓練及生活改進，訓練完畢，卽就各保分別予以組織。

十二、組織西山青年勞動服務團 萬壽宮附近青年，多已受本處相當教導，故特予以組織，遵照勞動服務團規定，成立西山青年勞動服務團，除隨時予以訓練外，並指導從事勞動服務工作，並逐漸推廣至各保。

十三、組織西山婦女隊 萬壽宮附近婦女年齡在十八歲以上三十歲以下者均予組織，遵照規定稱西山婦女隊，除指導家庭生活改進工作外，並授與常識文字，及職業等訓練。

十四、澈底禁絕烟賭 本區民衆吸烟好賭者屢見不鮮，過去亦經嚴格禁止，登記烟民，均施行硬戒，賭博亦已減少，現擬澈底禁絕。並由處隨時派員巡查，并予宣傳勸導，緝獲懲罰，當可絕跡。

(三)教的方面

十五、保學經費統收專付 本區保學經費基礎，多未確立，困難甚多，已擬定各項詳細表格，督促保聯主任，保聯校長會同各保長分別調查登記確定，即由區派員統收專付，以確立保學經費基礎。

十六、訓練保學校長 各保學校長過去雖均受有相當訓練，但以時間過促，且僻處鄉間，見聞不廣，加之保學問題甚少，誠難勝任愉快，現規定每學期集合本處訓練一次，為期至少兩日，除由處長予以精神訓練外，并詳細指示保學設施要項。

十七、厲行層級輔導 本區各保聯中心小學原本全部健全，現除充實各保聯中心小學外，並使切實輔導各保聯保學。本處亦隨時派員督同考查並予指導。

十八、訂定保學設施標準 各保學內容多屬簡陋，甚至錯誤百出，即因無規定設施標準，莫知遵循。現已根據法令學理以及地方狀況，訂定本區保學設施標準，督促各保學實行。

十九、提倡民衆體育 利用本處附近隙地，設置民衆體育器械，暫充民衆運動場所，並擬將附近荒山闢作民衆運動場，鼓勵民衆從事運動。此外並提倡國術，競走，爬山，游泳，各項鄉村體育。

二十、設立西山圖書館 西山地方為古跡勝地，宜有藏書設備，附近民衆亦有閱覽報章書籍之需要，擬先設立西山圖書室，除徵集購置書報外，並由民教館移借，逐漸擴充為西山圖書館。

二十一、設立大衆俱樂部 萬壽宮附近地方民衆，香期以外，頗有暇時，此地無甚娛樂機會，故過去烟

賭易於流行，故特設立大衆俱樂部，分音樂，戲劇，棋類，運動各項，注意民衆休閒生活的訓練。

二十二、注意萬壽宮道人教育 萬壽宮道人過去無受教機會，現經規定年幼者悉令入區中心小學就學，年長者不時召集談話會，由處長主持，注意精神訓練及生活改進。並擬依照社會軍訓辦法舉行道人訓練。

(四) 養的方面

二十三、普遍造林工作 本區荒山遍地，雖經歷年提倡植林，仍覺稀少，擬普遍造林工作，茲向各方領得油桐三萬株，烏臼二萬株，松苗十萬餘株，除充實區林，沿公路兩旁植樹外，並積極鼓勵各保荒山，普植保林藉充保學基金。

二十四、普及合作事業 本區各保農村合作社，原已普遍設立，並組有區聯社，今後應充實內容，訓練社員，並擴充合作事業。

二十五、完成區倉 本區區倉尙未建造完成，所有積谷，多分倉散存，倉地低濕，易於腐蝕；二十五年且未歸倉，困難殊多，自應趕速督促完成，將全區積谷，掃數歸倉。

二十六、整理倉儲 過去區倉積谷未全歸倉，鄉鎮倉積谷，多屬空虛，今後除完成區倉外，並擬派員赴

各保查驗，充實各地鄉鎮倉。

二十七、提倡蓄養園藝 提倡鼓勵民家養鷄養豬養魚養蜂，並舉辦養蜂傳習班，傳授養蜂技能，此外並提倡鼓勵園藝栽種。

二十八、倡導家庭婦女手工業 本處原設家專訓練班有織襪組，現已增加織襪機多架，擴充學生名額，將添設縫紉組，織巾組，並擬與合作社聯絡，擴大推廣。

二十九、籌設玩具工廠 萬壽宮進香香客，多於宮前市肆購取玩具，歸給兒童，以為可得神佑。此項市售玩具，多無教育意義，且多劣品，擬自行設立玩具工廠，製作適宜教育玩具以應需求。

#### (五)衛的方面

三十、修理碉堡 本區原有碉堡，多傾圮敗壞，除本區附近調堡，由處內雇工修理外，各地碉堡責成各保聯從事修葺。

三十一、厲行冬防 時屆冬令本區附近，常有劫掠盜竊案件發生，除於本處附近自行組織巡察隊，巡查防衛外，並令各保一律實行冬防，派定壯丁巡邏防衛。

三十二、舉行衛生員訓練 就各保聯選派家資殷實有職業有恆產識見較好之鄉民一人，授以衛生常識訓練，俾使担任保聯衛生員，協助各地衛生工作。

江西省立民衆教育館設施概況



江西省立民衆教育設施概況

三十三、普通種痘 嚴禁各地說唱吹苗，由本處衛生所，普通種痘，並分發痘苗，交各保聯衛生員，由本處派員指導施種。

三十四、籌設消防隊 本區原無消防設備，現擬購置水槍四枝，水龍一具，並訓練西山青年勞動服務團團員組織消防隊。

以上所述，或已計劃，或已分別進行，誠恐未能週到。本處今後工作除上述各項工作外，當仍遵奉政令，適應地方需求，竭誠盡力，藉謀本區環境逐漸整理就緒，地方事業漸次建設完成！

江西省立民衆教育館職員錄

職別	姓名	別號	性別	年齡	籍貫	略	歷	通訊處
館長兼公民教育部主任	程宗宣	宗宣	男	三一	新建	國立東南大學教育系畢業曾任女中師範科主任鄉師實小部主任武昌中華大學教授湖北省立教育學院註冊部主任兼講師江西省會小學區學務督察長省立四中校長洪都中學區學務督察長省立四省會公民教育委員會秘書書江西省會普及簡易教育委員會秘書	江西建設廳專門畢業歷充宏道中學教員	九毛五家號
副主任	冷公		男	四四	南豐	江西建設廳專門畢業歷充宏道中學教員		



江西省立民衆教育館設施概況

幹事	幹事	幹事	副主幹事	主幹事	幹事	幹事	技師	副主幹事	主幹事	康樂教育部主任	幹事	幹事
吳韻如	鍾安窈	吳志任	鍾生榮	蔡懋貞	周紹武	蕭理熙	程懋域	陶宛青	曾思敬	胡玉明	燕坤	
冰若	英兒	達孫	欣若	石如	紹武	理熙	鐵翼	宛青	思敬		師禦	
女	男	男	男	男	男	男	男	男	男	女	女	
二七	二五	三〇	二四	二九	一九	三九	二七	三〇	二五	二二	三五	
南昌	修水	南城	南城	九江	安義	新建	新建	南昌	銅鼓		南昌	
省立一女中師範科畢業	上海東亞體專畢業	江西省立一中畢業	省立第一中學高中師範科畢業省會珠市小學校教員	江蘇省立教育學院畢業	江西省立南昌鄉村師範學校畢業	江西省立工業專門畢業省會第十四小學教員	江西省立工業專門畢業	國立北平大學藝術學院畢業	南京教育部電化教育人員訓練班畢業	省立女職畢業	勝家女校縫紉科畢業	
蓮塘	蓮塘		九上三益巷十號	五八金台號	小本館	九羅家塘	陸象山路七十一號	本市福思路三十四號	七號	蓮塘	華三陀廟	

幹 事	幹 事	幹 事	幹 事	主 任	文 書 課	幹 事	幹 事	幹 事	主 任
程旭初	王國樑	程慕平	徐國璋	饒世澄	楊稗農	邵雨季	易秉詔	鄧頌平	鄧頌平
	繼盛	慕平	國璋	渚崖	甫孫	雨季	勉靈	頌平	頌平
男	男	男	男	男	男	男	男	男	男
四二	二二	四二	二三	二七	四三	四〇	二七	四一	四一
新建	南城	新建	南昌	廣昌	南昌	南昌	南昌	南昌	南昌
洪都中學畢業	曾任南城縣小學教員及保學校長	江西工業專門畢業	江西匡廬中學畢業曾充南潯鐵路黨部助幹	黨務整理委員廣昌民生工廠廠長南昌洪都中學教員	曾任新淦建設局長餘江德安豐城等縣黨務整理委員	江西私立政法專門學校畢業曾充西岸權運局總務科員	舊制中學畢業曾充省立第一中學事務員	省立第一中學校高中師範科畢業曾任江西省會公民訓練委員會幹事	江西公立政法學校畢業曾任本省中小學教員
本館	本館	本館	六珠市尾號	本館	普賢寺一六七號	一圓八子號	本館	九十九號	藥馬橋一百

江西省立民衆教育館設施概況

江西省西山萬壽宮地方整理處職員一覽表

職別	姓名	年齡	籍貫	略	歷	備注
處長	程宗宣	三二	新建	東南大學教育系畢業曾任江西省督學現任江西省立民衆教育館長		
總幹事	王守真	三一	金谿	江蘇省立教育學院畢業曾任江西省立民衆教育館副處長現充今職兼新建縣第二區署區長		
政治課主任	陳世庸	三〇	崇義	江西省南昌鄉村師範畢業廬山政治訓練所暨江西縣政人員訓練所區長班受訓曾任德興縣政府秘書南昌第四區長湖口縣督學		
主教育課主任	林天明	二五	福建	曾任福建省立五里亭鄉村實驗改進區幹事		
主經濟課主任	魏有慶	三三	新建	江西省立第二中學畢業江西省縣政人員訓練所區政班受訓曾任南昌縣政府科員新建教育局員		
主衛生課主任	鄭明斌	三九	廣豐	湖南湘潭美國長老會福音醫院醫師國民革命軍第四集團軍總司令部上校醫務主任餘于縣立醫院院長		
婦女工作指導員	高貞慧	三三	彭澤	安徽省立第一職業學校畢業曾任全國經濟委員會農村服務處婦女教育指導員		
農村合作指導員	康平	二七	零都	江西省立南昌鄉村師範曾任該校書記兼主辦康平農場		
農村合作指導員	傅希賢	二八	高安	江西省第一中學校高中部普通科肄業		

巡迴教育 指導員	陳雲峯	二三	新建	南昌九縣聯立洪都中學畢業江西省縣政人員訓練所受訓會任新建縣教育局書記第二區第二第七等保聯中心小學校長
收音員兼圖書管理員	程重巽	二四	新建	江西省立第二中學校畢業曾任江西省教育廳辦事員
文書幹事	張大勳	二六	湖口	東南大學附屬中學肄業曾任國軍第五十六師醫務處書記湖口縣教育局員
會計幹事	劉毅英	二七	進賢	江西省立第一中學高中師範科畢業曾任省立民衆教育館語文教育部幹事
收發幹事	梅煥瀾	二九	南昌	川縣法院書記官 政專門畢業曾任江蘇省保安處科員臨
庶務幹事	梁浩	二三	新建	江西省立第一職業學校畢業曾任省立民衆教育館公民教育部幹事

## 本館宗旨

---

本館以實驗並推行民衆教育之管教養衛  
合一方法期能促進地方自治增高民衆知  
能培養國民經濟健全民衆組織俾能自治  
自立自給自衛以復興中華民族爲宗旨

中華民國二十六年四月初版

非賣品

全一冊

編輯者 江西省立民衆教育館

發行者 江西省立民衆教育館

印刷者 南昌一職印刷所



廿六年四月廿六日  
直接贈送