

吉林省志畧

上

光緒八年六月初七日奉到

吏部為知照事文選司案呈內閣抄書吉林將軍銘等
奏請添設吉林府知府等缺遵

旨會奏一摺於光緒八年五月二十日具奏奉

旨依議欽此相應粘連原奏知照可也須至咨者

計粘連原奏一紙

吏部等部謹

奏為遵

旨會議具奏事內閣抄出吉林將軍銘安等奏稱竊奴才前以吉

省應設民官甚多因本地籌款維艱勢難一齊舉辦先請

添設賓州廳五常廳敦化縣三處正印教佐等官當於光緒六年十二月初八日專摺具奏奉

旨飭部核准並由勞委員試署在案現在收取荒價勸辦斗稅又歷一年積有成數所有應行添設升改各缺自當及時擬議請

旨遵行查雙城堡地方距省四百餘里為省城東北之門戶界外均有民官治理惟該堡與拉林地方公事仍係旗員經管未免向隅紮扎派差委道顧肇熙前往查勘何處可以添官建署飭令繪圖稟覆去後旋據該道稟稱遵查雙城堡在省城東北四百八十里本屬拉林舊地自嘉慶年間

移撥京旗設立村屯副歸堡屬者東西相距一百三十里
南北相距七十里四面仍皆拉林界現在堡城商賈雲集
戶口頗多較拉林為盛自應在該堡城內添設民官以資
撫緝拉林但設分防足以佐治惟地界則當併拉林所屬
統歸雙城管轄方覺整齊東面本與阿勒楚喀以古城店
分界古城店之東今屬賓州廳界店西應屬雙城東南本
與五常堡以莫勒恩河分界河南今屬五常廳界河北應
屬雙城南面西面均與伯都訥以拉林河分界河南河西
為伯都訥廳界河東河北應屬雙城北面本與黑龍江以
松花江分界江北為呼蘭廳界江南應屬雙城如此劃分

雙城地勢寔居拉林之適中為省北之屏障形勢宏敞庶
務殷煩將來建立衙署監獄以及巡檢捕衙修造城垣祠
廟均有隙地足敷布置第東南距拉林一隅有遠在百里
以外者尚恐鞭長莫及兼顧難周應請於拉林地方設立
分防衙署緝捕之餘藉資佐理等語並繪具地圖覆稟前
來等前請在雙城堡拉林地方添設撫民通判分防巡檢
等官並擬將堡城總管一缺裁撤改設協領一員業經附
片瀝陳仰蒙

俞允在案既據該道覆勘明確稟稱雙城堡商賈輻輳事務殷
煩亟須添設民官以資治理請仍照前奏在雙城堡設立

撫民同判一員名曰雙城廳另設巡檢監司獄事一員管
理監獄訓導一員振興學校拉林分設巡檢一員向歸雙
城廳統屬其雙城堡原設總管一缺即請裁撤改設協領
一員專司緝捕及一切旗務除雙城拉林土稅一項照新
設賓州五常各廳均歸旗署徵解之例仍應由雙城拉林
旗署徵解外其餘一切租稅均歸新設民官徵收詞訟命
盜案件均歸民官審理以一事權此雙城堡拉林擬設廳
官教佐各員之情形也又查伊通距省二百餘里為省西
最要咽喉向歸吉林廳管轄地方遼濶治理難周必須添
設民官副疆分治方能通聲教而輯人民督北派差委道

顧肇熙本任吉林廳同知善慶前往查勘何處可以添官
建署飭令繪圖稟覆去後旋據該道等稟稱勘得伊通河
在省西二百八十里西至威遠堡門二百七十里係奉天
界北至長春廳一百餘里南至圓場荒地二百餘里為長
吉兩廳之門戶吉黑兩省之通衢前山後河中有大道勢
極扼要當衝商賈雲集居民櫛比履勘周圍東西南北三
里能於此處修城建署並設倉庫監獄學署祠廟確於地
理相宜至於勘分界址正南至小伊通河七十里河南屬
奉天界河北屬伊通正西至威遠堡門二百七十里門西
屬奉天界門東屬伊通東南至那爾叫嶺三百四十里嶺

南屬吉林嶺北屬伊通西南至黑瞎子背嶺三十里嶺南屬奉天嶺北屬伊通西北至二十家子邊壕壕北屬奉天界壕南屬伊通正東自距伊通五十里之石頭河子分界河東屬吉林河西屬伊通東北自距伊通一百三十里之小河台邊壕分界壕東屬吉林壕西屬伊通如此劃分似屬整齊惟伊通河設立有衙門距圍場二三百里難期兼顧今勘得迤南一百六十里之磨盤山東西寬三里南北長五里前通當石河至輝發河入大江後靠椅子等山局勢寬平居圍荒之適中亦宜添設分防以輔其治伊通既擬添設正印官則所分界內舊有租賦自應均歸新設之

員經徵除俟圍荒放竣後照例升科報部歸伊通徵租外
所有石頭河子小河台迤西迤南現擬與吉林廳分界之
處應徵地丁銀米約數在二萬零五百兩有奇均劃歸伊
通經徵以期撫字催科責成並重惟吉林廳原徵賦額不
過五萬兩有奇今遽劃出少半亦應設法籌補查圍場邊
荒前於咸豐同治年間先後出放荒地十牌共地六萬七
千三百餘晌現在該處正當勘丈併浮多計之約在十萬
晌此項地畝每晌向收大租錢六百文小租錢六十文由
戶司經徵而地屬吉林廳管轄遇有佃民詞訟事件均歸
廳官管理如將大小租撥歸吉林廳徵收寔屬民官兩便

等語並繪具地圖稟覆前來努詳核該道等所稟各節均尚妥協即請在伊通設立知州一員名曰伊通州該處舊有吉林分防巡檢一員改為吏目管理伊通監獄添設訓導一員振興學校磨盤山分設巡檢一員即由伊通州統屬至勘分界址及經徵租賦審理詞訟悉應如所稟辦理此伊通磨盤山擬設正印教佐各官之情形也夫新設各缺既已措置咸宜治理可期一律而舊設三廳亦應變通盡利政教庶免兩歧溯查努前奏變通官制增設府廳州縣一摺奉到部咨內開該將軍請將吉林廳巡檢改為府經歷兼管司為府治改設分府原設吉林廳巡檢改為府經歷兼管司

獄事伯都訥原設理事同知改為撫民同知原設孤榆樹
巡檢兼管司獄事長春廳原設理事同通判改為撫民同
知原設巡檢兼管司獄事農安添設分防照磨一員靠山
屯添設分防經歷一員並據奏稱吉林三廳向專管旗人
戶婚各事皆用理事人員今民戶眾多政務殷煩與從前
情形不同請與新設之同通州縣均加理事銜滿漢兼用
之處自係因地制宜整頓吏治起見惟添設改設各缺總
期官民相安方臻妥善應請

旨飭令該將軍休察情形通籌全局詳細分別奏明辦理等因

奏奉

諭旨依議欽此欽遵咨行前來伏思吉林廳理事同知駐守省垣幅員遼濶管轄本屬難周且近來荒地日開民居日密戶婚詞訟命盜之案倍多於前只以同知獨任其事權輕責重地寬事煩難免有顧此失彼之虞擬請將吉林廳理事同知一缺升為府治改設知府名曰吉林府仿照熱河承德府奉天昌圖府之例仍歸地面詞訟錢糧各事新設之伊通州歸其統屬並將原設吉林巡檢一缺升為府經歷管司獄事學正一缺升為府教授以符體制其吉林府應分界址東至張廣才嶺為界計二百里外至敦化縣東南至樺樹林子荒為界外至官山西南至太陽川為界計

二百餘里外至伊通州西至石頭河子為界計二百三十
里外至伊通州西北至小河台為界計二百一十里外至
長春廳北至法特哈邊門為界計二百一十里外至伯都
訥東北至舒蘭荒耘字四牌為界外至五常廳如此劃明
疆界各專責成庶免互相推委至伯都訥廳理事同知一
缺照原奏改為撫民同知加理事銜長春廳理事通判一
缺毋庸升為撫民同知請改為撫民通判加理事銜農安
地當衝要生聚日煩請照原奏添設分防照磨一員歸長
春廳統屬靠山地方民戶無多該廳可以兼顧毋庸另設
分防經歷此吉林舊設三廳擬請升改各官之情形也惟

本年十月十一日接准吏部咨開以奉天向無理事同知通判員缺准其揀發曾任正途不分滿漢酌量補明文該將軍請將吉林理事同通三廳仿照奉天章程由揀發曾任寔缺正途不分滿漢酌量補用之處應毋庸議等因維時吉林舊設三廳尚未奏明請升改均係理事同知通判格於成例是以吏部奏駁查奉天昌圖廳同知改為知府請由外揀員升補

興京理事通判改為撫民同知亦請不論滿漢兼用均加理事銜照例將揀發人員請補均經吏部奏准在案現在吉林廳理事同知升為知府應請仍照奉天昌圖府之例由

外揀員升補伯都訥廳改為撫民同知長春廳改為撫民
通判亦請仿照奉天

興京撫民同知之例仍請由揀發曾任寔缺各員不論滿漢
酌量補用庶與新設各廳州縣統歸一律寔於政治有裨
以上添設升改正印教佐各官如蒙

俞允應請

旨飭部鑄造關防印信鈐記迅即頒發以昭信守其定缺分籌
廉俸修城垣建衙署興學校設弁兵應行詳議章程謹另
繕清單恭呈

御覽並繪具獲城堡伊通各處地圖貼說咨呈軍機處備查合

無仰懇

天恩

飭部迅速議覆以便等奉到部文即行遴委妥員奏明試辦試
署俟二三年後如果辦理裕如再請寔授各官應發廉俸
役食勇糧及修建各項工程仍請照等前奏照數概發寔
銀以重地方而求寔濟其餘未盡事宜等當再隨時休察
情形悉心籌画妥議再

奏除甯古塔三姓琿春等處應設民官由等致函督辦甯古
塔等處事宜太僕寺卿吳大澂就近休察情形妥商定擬
再行另摺奏

聞等因光緒七年十二月初九日軍機大臣奉

旨該部議奏單一件片四件併發欽此欽遵抄出到部查吉林
地方前據該將軍奏稱近年以來民愈窮而愈悍賊愈勦
而愈滋若不亟設民官副疆分治政刑以化其梗頑教養
以遂其生成專恃武功撫馭失宜不惟重煩兵力且恐若
火燎原益難撲滅等與所屬文武紳耆悉心討論皆以為
地廣人多非有地方親民之官不足資治理擬請以尤為
衝要之區酌中設立廳縣教佐等官並將吉林廳升為府
治長春廳通判改為同知俾資治理協佐防校等官不准
干預地方詞訟以示限制而一事權惟添設廳縣則創葺

城垣等項所費不貲當此庫款支絀之時斷不能另請撥款祇有就地興利以本地所籌供本地所需現已派員前往查勘荒地照章改收押荒並試辦斗稅擬以斗稅荒價二款作為添官一切之用度將來廉俸各項用款亦由斗稅荒租項下動支所有擬添之官須俟款項籌有端倪方能陸續添設等因當經臣部查勘該將軍所奏添設各缺及請加理事銜滿漢兼用之處自係因地制宜整頓吏治起見惟添設改設各缺總期官民相安方臻妥善應請

旨飭下該署將軍体察情形通籌全局詳細分別奏明辦理等因光緒四年十二月十八日具奏奉

旨依議欽此欽遵在案旋據該將軍奏稱阿勒楚喀五常堡阿
克敦城三處放荒已著有成效生聚日煩商賈輻輳亟應
添設民官委員試辦請在葦子溝等處設立賓州廳撫民
同知等缺經臣部會同各部議准於光緒七年六月二十
日具奏奉

旨依議欽此欽遵亦在案今復據該將軍奏稱現在收取荒價
辦斗稅又歷一年積有成數所有應行添設升改各缺自
當及時擬議查雙城堡地方商賈輻輳事務殷煩添設民
官以資治理請在雙城堡設立撫民通判一員名曰雙城
廳另設巡檢兼司獄事一員管理監獄訓一員振興學校

拉林分設巡檢一員又查伊通距省二百餘里為省西最
要咽喉向歸吉林廳管轄地方遼濶治理難周必須添設
民官副疆分治方能通聲教而輯人民即請在伊通設立
知州一員名曰伊通州該處舊有吉林分防巡檢一員改
為吏目管理伊通監獄訓導一員振興學校磨盤山分防
巡檢一員即由伊通州統屬復思吉林廳理事同知駐守
省垣幅幘遼闊管轄本屬難周且近年荒地日開民居日
密戶婚詞訟命盜之案倍多於前只一同知獨任其事權
輕責重地廣事煩難免有顧此失彼之虞擬請吉林廳理
事同知一缺升為府治改設知府名曰吉林府並將原設

巡檢一缺升為府經歷管司獄事學正一缺升為府教授
以符體制至伯都訥廳理事同知一缺改為撫民同知加
理事銜長春廳理事通判一缺改為撫民通判加理事銜
農安地當衝要生聚日煩請添設分防照磨一員歸長春
廳統屬等語查該將軍係為慎重邊地因事制宜起見自
應准如所請於雙城地方添設雙城廳撫民通判一缺巡
檢兼司獄事一缺訓導一缺拉林分防巡檢一缺伊通添
設伊通州知州一缺並將伊通分防巡檢一缺即行裁撤
添設伊通州吏目一缺管理監獄訓導一缺磨盤山分防
巡檢一缺均歸伊通州管轄吉林廳理事同知一缺亦即

裁撤添設吉林府知府一缺吉林廳原設巡檢一缺即行
裁撤添設府經歷一缺管司獄事學正一缺即行裁撤添
設府教授一缺並將伯都訥理事同知一缺改為撫民同
知長春廳理事通判一缺改為撫民通判農安地方添設
通判照磨一員歸長春廳統屬並准將新設之伯都訥撫
民同知長春廳撫民通判二缺均加理事銜今既將伯都
訥理事各缺改為撫民此外別無理事員缺其前次揀發
到省尚未補缺之理事同知通判各員無缺可補應即撤
回令其赴部各歸原班分別辦理至現任吉林理事同知
伯都訥理事同知長春廳理事通判各缺既經裁撤其現

任之員亦即撤回留省歸入裁缺即用班內另補所有添設之雙城廳訓導伊通州訓導二缺均應作為經制之缺並將升設吉林府教授一缺均俟

命下之日臣部照例歸於月分銓選所有添設改設各缺現委何員試署應令該將軍詳細奏明報部其雙城堡城總管一缺裁撤改設協領一員專司緝捕及一切旗務兵部查吉林城雙堡原設副都統銜總管一員佐領七員驍騎校八員由佐領內派委協領二員由驍騎校內派委佐領一員委防禦二員嗣經將軍銘安等奏雙城堡擬設廳官地方一切事宜歸其經理而總管無所事行且職分較崇與廳

官同城辦事亦多窒碍擬請仍於該處改設協領一員專司緝捕及一切旗務等因光緒七年十月十七日軍機大臣奉

旨著照所請該部知道欽此欽遵在案今原奏內稱雙城堡事務殷煩請添撫民通判等官以資治理其雙城堡原設總管一缺即請裁撤改設協領一員專司緝捕及一切旗務除雙城拉林土稅一項仍由旗署征解外其餘一切租稅均歸新設民官征收詞訟命盜案件均歸民官審理等語臣等復加核議將軍所請係為因時制宜起見自應仍遵

上年

欽定大清會典事例
光緒七年十月十七日
軍機大臣奉
旨著照所請該部知道欽此欽遵在案今原奏內稱雙城堡事務殷煩請添撫民通判等官以資治理其雙城堡原設總管一缺即請裁撤改設協領一員專司緝捕及一切旗務除雙城拉林土稅一項仍由旗署征解外其餘一切租稅均歸新設民官征收詞訟命盜案件均歸民官審理等語臣等復加核議將軍所請係為因時制宜起見自應仍遵

諭旨將雙城堡副都統銜總管裁撤改設協領專司旗務惟查

雙城堡總管條請

旨簡放缺現任總管清瑞業經出缺其新政協領一缺應由該
將軍於應升人員內照例揀選擬定正陪咨部轉行該旗
帶領引

見補放以符定制至新政協領專司緝捕及征收土稅倘有疎
防並經征不力應令奏參交部議處一切租稅均歸新設
民官征收戶部原奏內稱雙城堡添設撫民通判一員請
將原設民管一缺撤裁改設協領一員專司緝捕及一切
旗務除雙城拉林土稅一項照新設賓州五常各廳均歸

旗署征解之例應由雙城拉林旗署征解外其餘一切租
稅均歸新設民官征收查該將軍前奏請添設賓州五常
各廳事宜摺內並未議及土稅歸旗署征收今此次奏添
雙城廳撫民通判一員將原設總管一缺裁撤改設協領
一員專司緝捕旗務一切租稅均歸新設民官征收旗民
分治尚屬責有攸歸何以將土稅一項又歸旗署征收辦
理殊欠畫一且查該將軍變通官制摺內聲明將來民官
設齊所有民地錢糧詞訟專歸該廳州縣經營協佐防校
等官祇准管理旗務緝捕盜賊不准干預地方公事以示
限制再查前添賓州五常五各廳應征土稅一項並無奏

明歸旗署征收案據所有此次添設撫民通判一員該地方應征一切租稅等款均准其歸於新設民官經征旗員不准干預仍將先後添政府廳州縣等官分管經征各項租賦錢糧每年征收數目趕緊分界造具租稅名目錢糧各細數清冊專案送部以憑計核勿稍遲延遺漏一切命盜案件戶婚田土刑部查官員經理一切命盜案件定例已載有明文今該將軍請於雙城^城地方添設雙城廳撫民通判一缺巡檢兼司獄事一缺拉林分防巡檢一缺伊通添設伊通州知州一缺吏目一缺管理監獄磨盤山分防巡檢一缺吉林廳改設吉林府知府一缺府經歷一缺管司

獄事並將伯都訥理事同知長春廳理事通判改為撫民
同知通判加理事銜農安地方添設分防照磨一缺係為
邊地遼闊副疆分治起見所有一切命盜案件應令新設
之官各專責成查照定例辦理臣部查其各案參限均應
按照例定期限查參隨時報部以憑核議戶部查原
奏內稱添設政府廳等官既經吏部議准添設所有地方戶
婚田土細故應如該將軍所請准其各按疆界審理仍將
副分界限經征一切租稅等款錢糧數目及各處所管界
限村屯旗民戶口鄉保花名分別造具細冊先行專案送
部以憑稽核添設升設正印教佐各官鑄造關防印信鈐

記禮部查定例文武官員印信由吏兵二部議准撰擬字樣送部鑄造等語今吉林隻城堡總管一缺裁撤改設協領一員又添設隻城廳撫民通判一缺巡檢監司獄事一

缺訓導一缺拉林分防巡檢一缺伊通州知州一缺伊通分防巡檢一缺裁撤添設伊通州吏目管理監獄訓導一缺磨盤山分防巡檢一缺又吉林廳理事同知一缺裁撤添設吉林府知府一缺原設巡檢一缺裁撤添設府經歷管司獄事學正一缺升為府教授至伯都訥理事同知一缺改為撫民同知長春廳理事通判一缺改為撫民通判農安添設分防照磨一缺既經吏兵二部議准自應鑄給

雙城堡協領關防一顆雙城堡廳撫民通判關防一顆巡檢
兼司獄事印一顆儒學條記一顆拉林巡檢司印一顆伊
通州印一顆伊通州吏目條記一顆儒學條記一顆磨盤
山巡檢司印一顆吉林府印一顆府經歷管司獄事印一
顆府儒學印一顆伯都訥撫民同知關防一顆長春廳撫
民通判關防一顆農安分防照磨印一顆以昭信守恭候
命下由吏兵二部撰擬字樣送部鑄造其原頒之吉林雙城堡
總管關防伊通分防巡檢司印吉林廳理事同知關防吉
林廳巡檢司印吉林廳學正條記伯都訥廳理事同知關
防長春廳理事通判關防俟新鑄印信關防頒到時行鑄

刻繳字送部銷燬所有定缺分等廉俸修城垣建衙署興
學校設弁兵各事宜另繕夾單恭呈

御覽其餘一切未盡事宜應令該將軍等詳細妥議章程奏明
辦理謹將臣等遵

旨會議緣由繕摺具

奏伏乞

聖鑒

訓示遵行再此摺條吏部主稿會同各部辦理合併聲明謹

奏

謹將臣等遵

旨核議吉林將軍銘安奏請將吉林廳升為府治並添設改設
同通教佐等官籌廉俸修城垣建衙署興學校設弁兵各
事宜敬繕清單恭呈

御覽

一各缺煩簡應詳定也查吉林廳理事同知本係中缺今
擬升為吉林府知府管轄一州並自理地面各事政務既
煩責任尤重應請定為煩疲難題調要缺伯都訥廳理事
同知係中缺今擬改為撫民同知加理事銜該廳所管地
面俱係邊地要區蒙民兼理應請定為煩疲難題調近邊
要缺長春廳理事通判本係要缺今擬改為撫民通判加

理事銜該廳地當冲要蒙民襍處政務殷煩應請定為冲
煩難題調近邊要缺其添設之雙城廳撫民通判請加理
事同知銜該廳兼轄拉林地寬民疲復有自理地方之責
應請定為疲難中缺新設之伊通州知州請加理事同知
銜該州地係通衢事務煩重應請定為冲煩難題調近邊
要缺以上各缺惟雙城廳遇有缺出照例歸部揀補如本
省有應補人員亦准由外扣留以候補委用人員奏補其
吉林府伯都訥廳長春廳伊通州均查照吏部前次議覆
賓州等廳之例遇有缺出俱准升調兼行應由該將軍酌
量具題如無合例堪以升調之員准於候補並揀發委用

人員內不論滿漢揀員題補均照例定為三年俸滿著有
成效即由該將軍出具考語知府則送部引

見候

旨簡用同知通判知州則保薦以應升之缺升用之新設分防
農安照磨一缺拉林磨盤山巡檢二缺及伯都訥舊設巡
檢一缺亦均分司巡緝兼理詞訟吉林府經歷一缺孤榆
樹屯長春廳雙城廳伊通州管獄巡檢吏目四缺雖無地
方之責而監獄尤關緊要除雙城廳及拉林巡檢作為中
缺外其餘均作為要缺請於通省候補揀發人員內酌量
補用三年俸滿歷准保題升用如不稱職分別撤參以示

勸懲等因吏部查定例內載各省知縣以上官員如遇例
應題調缺出俱准升調兼行聽該督撫酌量具題又各省
道府同知直隸州知州通判知州如條奉

旨命往或督撫題明留於該省候補者並試用人員因軍功出
力保奏儘先補用及同知以下各官拏獲盜犯等項引

見發往原省以何項補用並著有勞績經該督撫保奏奏

旨儘先補用遇缺即補者均毋論應題應調應選之缺令該督
撫酌量才具擇其人地相宜者悉准先儘補用又佐雜等
官惟咨報要缺者令該督撫於現任內揀選調補其有

命往以佐雜補用及留於該省候補並曾經咨署得缺未經寔

授緣事離任仍赴原省者亦准酌量揀選補用又佐雜等
官如遇部選缺出用候補一人委用一人捐納一人候補
一人委用一人捐納一人捐輸一人候補一人委用一人
議叙一人按班挨補又奉天昌圖廳通判照磨一缺定為
三年俸滿如果著有成效令該府尹等詳加察看出具切
寔考語咨部以應升之缺歸入即升班內令其在任候升
其才不勝任者即隨時撤回另行揀員升補各等語又奏
定章程內開道府同知直隸州通判遇輪補升調遺病故
休選缺先儘候補班前酌補一人次將候補正班酌補一
人如遇改教調補選亦將候補班前與候補正班酌量請

補丁憂終養迴避撤回選缺先儘正途出身之

記名分發人員酌補如

記名分發無人始准以各項候補班前候補正班酌補又昌圖
廳同知原係昌圖理事通判副經奏定改為邊海撫民同
知加四品銜管同知事作為最要題調之缺在奉天通省
同知通判州縣內擇其在奉年久熟悉情形之員奏請升
調如遇通判州縣保升者令其送部引

見恭候

欽定均俟三年邊俸期滿如果著有成效由該府尹等將實在
政績詳細聲叙出具切實考語送部引

見以知府升用倘升調之員未能勝任立即調回毋庸拘於年限等因同治三年四月十五日具奏奉

旨依議欽此又奏定將昌圖廳經歷應照昌圖廳同知俸滿即升辦理俟三年俸滿如無違碍處分令該兼管府尹等出具切寔考語咨部開缺以應升之缺升用未升以前仍以原官補用其有調補之員如不勝任立即調回另行遴員補其額勒克巡檢三年俸滿咨部開缺應照昌圖廳經歷一律辦理惟黎樹城照磨該省並無升途亦無原官可補自應仍照定例三年俸滿如果著有成效令該府尹等詳加察看出具切寔考語咨部以應升之缺歸入即升班內令

其在任候升其才不勝任者即隨時撤回另行揀員升補
等因又奏定奉天變通吏治章程內開知府同通州縣等
官自應比照奉天治中同知等官之例量加推廣均定為
三年俸滿如果著有成效令該兼管府尹等詳加察看
具切寔考語具題到部入於即升班內升用仍在任候升
如俸滿保薦後有願捐升階候選及指省候補者均照籌
餉例內即升人員報捐之例辦理又昌圖府知府原係昌
圖廳撫民同知嗣經奏請升為昌圖府知府定為煩疲難
題調遣要之缺由外揀員陞補照原設同知之例三年俸
滿著有成效由督撫出具考語送部引

見候

旨簡用等因各在案今據該將軍奏稱吉林府知府管轄一州
並自理地面各事政務既煩責任尤重應請定為煩疲難
題調要缺伯都訥撫民同知加理事銜該廳所管地面俱
係邊地要區蒙民兼理應定為煩疲難題調近邊要缺長
春廳撫民通判加理事銜該廳地當冲要蒙民雜處政務
殷煩應請定為冲煩難題調近邊要缺其添設之雙城廳
撫民通判請加理事同知銜該廳兼管拉林地寬民疲復
有自理地方之責應請定為疲難中缺新設之伊通州知
州請加理事同知銜該州地係通衢事務煩重請定為冲

煩難題調近邊要缺雙城廳遇有缺出照例歸部揀補如
本省有應補人員亦准由外扣留以候補委用人員奏補
其吉林府伯都訥廳長春廳伊通州均遇有缺出俱准升
調兼行應由將軍酌量具題如無合例堪以升調之員准
於候補並揀發委用人員內不論滿漢揀員題補均照例
定為三年俸滿著有成效即由該將軍出具考語知府則
送部引

見候

旨簡用同知通判知州則保薦以應升之缺升用至新設農安
照磨一缺拉林磨盤山巡檢二缺及伯都訥舊設巡檢一

缺吉林府經歷一缺孤榆樹屯長春廳雙城廳伊通州巡
檢吏目四缺雖無地方之責而監獄尤關緊要除雙城廳
及拉林巡檢二缺作為中缺外其餘均作為要缺請於通
省候補揀發人員內酌量補用三年俸滿例准保題升用
如不稱職分別撤參以示勸懲等因吏部查該將軍係為
慎重邊缺起見自應准如所請將新設之吉林府知府作
為煩疲難題調要缺遇有缺出由現任人員擇其人地相
宜者揀選升補如無合例堪以升補之員准於候補並揀
發曾任寔缺委用人員內不論滿漢揀員題補三年俸滿
如果著有成效准照奉天昌圖府知府俸滿章程辦理令

該將軍詳加察看出具切寔考語送部引

見候

旨升用仍在任候升倘升補之員未能勝任立即撤回毋庸拘
定年限其伯都訥廳撫民同知作為煩疲難題調近邊要
缺長春廳撫民通判伊通州知州二缺均准作為冲煩難
題調近邊要缺遇有缺出俱准升調兼行聽該將軍酌量
具題如寔無堪以升調之員亦准於候補並揀發委用人
員內揀選題補雙城廳撫民通判一缺准作為疲難中缺
遇有缺出歸部銓選如該省府有應補之員亦准扣留由
外按照例章揀選題補均俟三年俸滿准照奉天變通吏

治章程辦理如果著有成效令該將軍等詳加察看出具
切實考語具題到部入於即升班內升用仍在任候升並
均加理事同知銜以便旗民兼管至新設之長春廳分防
農安照磨一缺及吉林府經歷一缺磨盤山巡檢一缺伊
通州吏目一缺均准作為要缺其伯都訥孤榆樹屯長春
廳巡檢三缺原係部選之缺應准其改作為要缺遇有缺
出於通省人員內揀選調補或由候補並揀發人員內酌
量咨補惟隄城廳拉林分防巡檢二缺該將軍請作為中
缺查各省佐雜並無中簡之缺自應改作為部選之缺遇
有缺出應請歸部銓選若該省有合例應補之員亦准扣

留由外照例按班序補其添設府經歷及佐雜各要缺均俟三年俸滿如無違碍處分令該將軍出具切寔考語咨部開缺以應升之缺升用未升以前仍以原官補用其無原官可補者毋庸開缺令其在任候升至調補之員如不勝任立即調回另行遴員調補

一廉俸役食應詳定也查新設升政府廳州正印教佐等官地處衝要事務殷煩所有各官廉俸以及役食等款自應照章酌給惟廉俸及辦公銀兩按年支領毋庸計閏其工食銀照例按月給發遇閏照加今擬吉林府知府養廉銀二千兩俸銀一百零五兩除祭祀銀兩及囚糧柴薪照例

例報銷並書吏不給工食外每年應發工食銀門子二名
十二兩過閏加一兩皂隸十二名七十二兩過閏加六兩
民壯二十名一百二十兩過閏加十兩馬快八名一百三
十四兩四錢過閏加十一兩二錢轎傘扇夫七名四十二
兩過閏加三兩五錢禁卒四名二十四兩過閏加二兩作
作二名十二兩過閏加一兩更夫五名三十兩過閏加二兩
五錢鋪兵二名十二兩過閏加一兩一府共需寔銀二千
六百零一兩六錢無閏扣銀三十八兩二錢又新設雙城
廳撫民通判酌定養廉銀八百兩俸銀六十兩辦公銀二
百兩除祭祀銀兩及囚糧柴薪照例報銷並書吏不給工

食外每年應領工食銀門子二名十二兩過閏加一兩皂
隸十二名七十二兩過閏加六兩民壯二十名一百二十
兩過閏加十兩馬快八名一百三十四兩四錢過閏加十
一兩二錢轎傘扇夫七名四十二兩過閏加三兩五錢禁
卒四名二十四兩過閏加二兩件作二名十二兩過閏加
一兩更夫五名三十兩過閏加二兩五錢一廳共需寔銀
一千五百四十三兩六錢無閏除銀三十七兩二錢又新
設伊通州知州酌定養廉銀八百兩俸銀八十兩辦公銀
二百兩除祭祀銀兩及囚糧柴薪照例報銷並書吏不給
工食外每年應給工食銀門子二名十二兩過閏加一兩

皂隸十二名七十二兩遇閏加六兩民壯二十名一百二十兩遇閏加十兩馬快八名一百三十四兩四錢遇閏加十一兩二錢轎傘扇夫七名四十二兩遇閏加三兩五錢禁卒四名二十四兩遇閏加二兩作作二名十二兩遇閏加一兩更夫五名三十兩遇閏加二兩五錢一州共需寔銀一千五百六十三兩六錢無閏除銀三十七兩二錢又吉林府經歷兼司獄一員應歲支養廉銀一百二十兩俸銀四十兩門子一名六兩遇閏加五錢皂隸四名二十四兩遇閏加二兩馬夫一名六兩遇閏加五錢民壯十六名九十六兩遇閏加八兩馬快二名三十三兩六錢遇閏加

二兩四錢共需銀三百三十九兩四錢無閏除銀十三兩
八錢又農安設分防照磨一員應歲支養廉銀七十一兩
五錢二分俸銀三十一兩五錢二分門子一名六兩遇閏
加五錢皂隸四名二十四兩遇閏加二兩馬夫一名六兩
遇閏加五錢弓兵十六名九十六兩遇閏加八兩共需銀
二百四十六兩零四分無閏除銀十一兩又隄城廳設管
獄巡檢伊通州設管獄吏目各一員拉林磨盤山各設分
防巡檢一員每員應歲支養廉銀七十一兩五錢二分俸
銀三十一兩五錢二分各應門子一名六兩遇閏加五錢
皂隸四名二十四兩遇閏加二兩民壯四名二十四兩遇

閏加二兩馬夫一名六兩遇閏加五錢每巡檢一員各需銀一百六十八兩零四分無閏各除銀五錢又吉林府設府教授一員歲支俸銀四十五兩雙城廳伊通州各設訓導一員每員各應歲支俸銀四十兩每學門子二名十二兩遇閏加一兩齋夫六名三十六兩遇閏加三兩馬夫一名六兩遇閏加五錢膳夫一名六兩六錢六分七厘遇閏加五錢五分教授一員歲需銀一百一十兩七錢一分七厘訓導各需銀一百零五兩七錢一分七厘無閏除銀五兩零五分以上府廳州正印教佐等官無閏之年共應支廉俸辦公役食寔銀七千一百十六兩零零一厘遇閏

支寔銀七千二百八十八兩五錢五分一厘均在斗稅項
下支銷即由各府廳州照數按季支用寔銀以資辦公現
在吉林廳同知升為知府巡檢升為府經歷教諭升為府
教授各一員及伊通州分防巡檢改為管獄吏目一員廉
俸役食銀兩既由斗稅項下支銷其向在俸餉內應領各
項概行停止其伯都訥長春兩廳撫民同知二員及管獄
分防巡檢三員訓導二員應領廉俸等項均仍其舊由俸
餉內支銷戶部查原單內稱改設吉林府養廉銀二千兩
俸銀一百零五兩又新設雙城廳撫民通判養廉銀八百
兩俸銀六十兩辦公銀二百兩伊通州知州養廉銀八百

兩俸銀八十兩辦公銀二百兩吉林府經歷兼司獄養廉
銀一百二十兩俸銀四十兩又農安分防照磨養廉銀七
十一兩五錢二分俸銀三十一兩五錢二分又雙城廳管
獄巡檢伊通判管獄吏目拉林磨盤山分防檢每員養廉
銀七十一兩五錢二分俸銀三十一兩五錢二分又吉林
府教授俸銀四十五兩雙城廳伊通州訓導俸銀各四十
兩並應發門皂馬快夫役人等工食等銀每年需銀七十
一百十六兩零遇閏加支銀一百七十兩零由斗稅項下
開支其向在俸餉內應領各項概行停止其伯都訥長春
兩廳撫民同知二員及管獄分防巡檢三員訓導二員應

領廉俸等項均仍其舊由俸餉內支銷查吉林通省官俸
現放章程官俸每銀一兩五成現銀以八折開放仍扣六
分減平五成銀票每兩折京平銀二錢五分又養廉現放
章程將軍副都統同知等官養廉銀兩每兩俸支一成其
餘九成一半現銀以八折開放仍扣六分減平一半銀票
折寔銀二錢五分等因在案今吉林改設知府及添設雙
城廳通判伊通州知州等官應需俸廉役食辦公等銀應
令該將軍遵照該省放款章程給發仍扣六分減平至稱
此項銀兩由斗稅項下開支其向在俸餉內應領各項概
行停領伯都訥長春二廳同知等官應領廉俸等項照舊

仍在俸餉內支銷查該省原設及新設各官應支廉俸自應均在俸餉內支銷若原在俸餉內支銷者概行停止又將伯都訥長春二廳同知等官廉俸等項在俸餉內支銷似此辦理兩歧必致題銷俸餉時碍難稽核且同係廉俸新設各官由斗稅項下支銷自應將斗稅列入俸餉收款一律開放毋庸分案辦理以免分歧而歸畫一

一修築城垣應詳定也查伊通地方本係村鎮向無城垣以資保衛今既作為州治擬於該處修築土城分開城門用甃堅砌上蓋城門樓各一座城根用石塊填砌城牆現用土堅築頂灰土垛口用甃砌城周圍約以三里為度從減

核估城垣一座約需工料寔銀一萬四千餘兩城外挑挖
城河一道約需工價寔銀三千餘兩統計伊通州修築城
垣及挑挖城河共需工料寔銀一萬七千數百餘兩即由
荒價項下支銷現因款項不敷是以先築土城俟荒價一
項收有盈餘再行續估將城垣用石塊包砌以期堅固至
雙城堡地方舊有土城今改為廳治自無須另行修築戶
部查吉林省建修各項工程應需工料銀兩向章每兩減
扣四成發給六成銀兩仍扣六分減平歷經照辦在案今
該將軍奏請修築伊通城垣及挑挖河道等項工程所需
工料銀兩批稱由荒價項下支銷應令該將軍查照該省

放款章程核寔刪減給發仍即造冊加結送部稽核以重課款工部查該將軍奏請伊通地方修築城垣等工既經作為州治自應准其建蓋行令該將軍遵照即將前項城垣各工專案報部照例題估題銷

一建置衙署宜詳定也查新設廳州佐雜等官自應建立衙署俾資辦公隄城廳伊通州應衙署二座每座估需寔銀五千五百餘兩伊通管獄吏目舊有分防巡檢衙署現已傾圮亦須另建並新設之農安分防照磨拉林磨盤山分防巡檢隄城廳管獄巡檢共五處應建衙署每座估需寔銀一千三百兩隄城廳伊通州監獄二座每座估需銀一

千五百兩統計建造衙署並監獄共估需工料寔銀二萬零數百餘兩至

文廟學宮訓導公所應俟踴擇其地基另行勘估再行興辦戶部查吉林省建修各項工程應需工料銀兩向章每兩兩減扣四成給發六成銀兩仍扣六分減平歷經照辦在案今該將軍奏請建立新設廳州佐雜等官衙署等工所需工料銀兩應令該將軍查照該省放款章程核寔刪減給發仍將動支寔數專案報部查核工部查吉省新設廳縣佐雜等官既據吏部議准添設所有衙署監獄等工自應准其建蓋行令該將軍遵照即將前項各工轉飭專案

報部照例題估題銷至

文廟學宮訓導公所仍令該將軍俟踴擇地基時再行勘估
專案奏明報部以憑核辦

一文武學額應詳定也查雙城堡伊通州兩處生童向來均
附吉林廳考試今既雙城堡添設撫民通判伊通添設知
州自應各設學校培養根本該處民間結廬耕種已歷多
年既寬以生聚休養之恩宜被以弦誦詩書之澤庶可士
氣振興梗頑悉化擬請雙城堡廳一學酌定文學額二名武
學額二名由該廳考試選送院學取進伊通州一學酌定
文學額二名武學額一名由該州錄送吉林府考試後再

送院考惟一時均未能修建考冊該廳州文武童生均赴
省城院考以歸簡易至吉林廳原定並加廣文武學額八
名伯都訥廳四名長春廳六名武學額三廳共八名現在
吉林廳升為府治本應仿照奉天昌圖府之制一律增額
緣伊通新設文武學額亦歸該府錄取暫可毋庸議增所
有吉林府伯都訥長春廳文學額應仍其舊武學額共八
名應請專撥吉林府四名伯都訥長春兩廳各二名以上
各處如將來文風日盛再設增廣學額以期鼓勵人才咸
歸敦樸禮部查各直省未經設學之邊遠地方因生齒日
繁開墾愈廣該將軍督撫請建官設學者均經臣部議覆

准其添設學額有案今吉林雙城堡添設撫民通判一員
名曰雙城廳伊通設立知州一員名曰伊通州既據該將
軍奏稱該處民間結廬耕種已歷多年既寬以生聚休養
之恩宜被以弦誦詩書之澤請定雙城廳文學額二名伊
通州文學額二名之處係為化民成俗起見應如所請准
其設立雙城廳文學額二名由該廳選送院考取進伊通
州文學二名由該州錄送吉林府考試後再送院考一時
未能修建考棚該廳州應試童生均暫赴省城院考至所
稱吉林廳現升府治本應仿照奉天昌圖府之制一律增
額緣伊通新設學額亦歸該府錄取暫可毋庸議增所有

吉林府學額應仍其舊將來文風日盛再設增廣學額等
因亦應如所請辦理兵部查吉林新設雙城廳伊通州文
文學額既經禮部議准添設其武學額自應一律增添該
將軍請立雙城廳武學額二名伊通州武學額一名應准
其設立雙城廳武學額二名由該廳選送院考取進伊通
州武學額一名由該州錄取送吉林府考試後再送院考
一時未能修建考棚該廳州應試童生均暫赴省城院考
至所稱吉林廳原定並加廣武學額八名請撥吉林府四
名伯都訥長春兩廳各二名等語查吉林伯都訥長春三
廳武學原額四名咸豐五年九年兩次捐輸加永遠客額

定

四名同治十三年經吉林將軍宗室奕榕等奏請分立專
學撥給吉林廳三名伯都訥二名長春廳三名經臣部核
議奏准在案今吉林廳升為府治擬該將軍奏請專撥吉
林府四名伯都訥長春兩廳各二名亦應如所請辦理

一 增設弁勇應詳定也查新設雙城廳伊通州兩處地廣民
頑盜風未息若專恃皂役人等緝捕踴訪未周難期得力
必須於各該處設立弁勇非特可以認真搜捕並可以鎮
押地方第奉天前設捕盜營馬兵分撥調遣為數太多吉
省經費不敷碍難照辦除吉林府駐守省垣伯都訥長春
二廳設立多年均毋庸添募弁勇外擬在雙城廳伊通州

每處揀派外委一員募練步勇五十名均由該通判知州自行管帶應發勇糧即仿照前設賓州廳等處章程外委委員每月發給寔銀十二兩步勇每名每月發給餉乾四兩計外委二員每月應發餉乾寔銀二十四兩步勇一百名每月應發勇糧寔銀四百兩每年共應發餉乾寔銀五千零八十八兩遇閏加四百二十四兩所有刀矛槍械等項即由各該處買辦均在斗稅項下動支應用火藥仍照吉省軍營向章由工司請領發給核寔報銷戶部查奉省各廳縣添設捕盜營弁兵應需餉乾銀兩外委每員月餉銀二兩馬乾銀三兩津貼銀三兩馬兵每名月餉銀一兩

五錢馬乾銀二兩查道緝捕酌加津貼銀一兩九錢步兵
每名月餉銀一兩五錢津貼銀一兩五錢每兩以八折實
銀給發外委月支寔銀六兩四錢馬兵月支寔銀四兩三
錢二分步兵月支寔銀二兩四錢等因業經造冊送部核
銷在案今該將軍請於隻城廳伊通州每處揀派外委一
員募練步勇五十名由該通判知州自行管帶應發勇糧
仿照前設賓州廳章程外委每月給銀十二兩步勇每月
給銀四兩每年需銀五千八十八兩遇閏加四百二十四
兩請在斗稅項下動支查該省新設通判知州二缺每處
添設外委一員步勇五十名應需餉乾銀兩自應查照奉

省捕盜營弁兵餉乾折放數目動支以歸畫一今該將軍
將該省先後添設捕盜弁兵應需餉乾查照前次部議照
章折放仍照向章按年分晰造冊送部專案奏銷並將揀
派弁兵年歲籍貫花名及挑齊起支餉乾銀數日期先行
造冊送部備核勿稍遲延兵部查前經會議吉林將軍銘
安等奏吉林添設廳縣等官案內請於新設賓州廳五常
廳敦化縣每處設捕盜外委一員募練步勇五十名專司
緝捕當經臣部核議奏准在案今原奏內稱新設雙城廳
伊通州兩處地廣民頑盜風未息擬設弁兵以資彈押請
於雙城廳伊通州每處揀派外委一員係為嚴緝盜賊起

見核與該省賓州廳等處添設捕盜外委成案相符應請
准其添設分隸該廳州管轄專司緝捕倘有疎防及營務
廢弛應令奏參交部議處查前次賓州五常二廳敦化縣
添設捕盜外委三缺現在曾否考拔有人未據該將軍咨
部註冊暨此次新設捕盜外委二缺均令該將軍於新募
兵丁內迅即揀選拔補出具考語並將該弁履歷咨部註
冊以符定制其募練步勇五十名亦應如所請准其在於
雙城廳伊通州每處募練步勇五十名亦應令該將軍即
將募練步勇分晰造具花名清冊送部備查至買辦刀矛
槍械及請領火葯等項均應如所奏辦理仍令該將軍即

將買辦各項器械名目件數及請領火藥數目分晰造具
細冊專案送部以備查核工部查該處買辦刀矛槍械及
請領火藥等項既經兵部准如所請辦理應令該將軍即
將買辦各項器械名目件數暨請領火藥數目並用過工
料銀兩造具分晰細冊送部核銷

又據吉林將軍銘安片奏吉林理事同知一缺現擬奏請
升作吉林府知府定為煩疲難題調要缺由外揀員升補
如蒙

俞允自應於吉林現任同知內揀員升補惟查本任吉林廳理
事同知善慶伯都訥廳理事同知貴璋均係照例由各部

院筆帖式揀選來吉六年俸滿應行保升員外郎之員以
上升補吉林府知府與例不合此外更無合例應補之員
應請

飭部在於滿漢曾任寔缺正途出身知府內揀發二員來吉當
由部酌量奏補以資治理而裨地方等因光緒七年十二
月初九日軍機大臣奉

旨覽欽此吏部查該將軍奏請將吉林廳理事同知一缺升改
為吉林府知府業經臣部會同各部於正摺內聲明核准
請

旨所有該將軍奏請在於滿漢曾任寔缺正途出身知府內揀

三十四

發二員來吉酌量奏補之處自應准如所請由臣部另行
辦理又附片內稱伯都訥理事同知一員從前在該城駐
守光緒二年二月間前署將軍穆圖善于會議京旗條陳
吉林添設官員事宜摺內請將伯都訥理事同知移駐孤
榆樹屯暫借該處書院作為衙署等因奏奉

諭旨允准在案惟該同知自移設後因書院係士子肄業公所
碍難作為衙署向係租住民房辦理公事牆卑室淺湫隘
不堪且書史人等散漫而居誠恐承辦要件倘有洩漏弊
竇叢生至於監獄仍在伯都訥城內該處距孤榆屯三百
餘里該同知審辦重案往返派差解送難免疎虞尤不足

以昭慎重現在新設各廳州縣均請建蓋衙署監獄奏有
定章伯都訥同知既移駐孤榆樹屯亦應另建衙署一座
擬援照本省建署章程發給工料寔銀五千五百餘兩監
獄一座發給寔銀一千五百兩均由荒價項下一律作正
支銷並請將孤榆樹屯原設分防巡檢一員改為兼司獄
事管理監獄伯都訥城內原設管獄巡檢一員作為分防
一轉移間均極簡便該巡檢等衙署均仍其舊如此辦理
不惟體制相符且於辦公均有裨益等因奉

旨覽欽此戶部查吉林省建修各項工程應需工料銀兩向章
每兩減扣四成發給六成銀兩仍扣六分減平歷經照辦

在案今該將軍請建蓋伯都訥同知衙署監獄等工所需
工料銀兩應令該將軍查照放款章程核寔刪減給發仍
將動支寔數隨時專案報部查核勿稍遺漏刑部查吉林
伯都訥同知既經奏准移駐孤榆屯所有孤榆樹原設分
防巡檢一員改為兼司獄事管理監獄伯都訥城內原設
管獄巡檢一員作為分防係為審辦案公件免致派差解
送疎虞起見應如所請辦理工部查吉省所屬伯都訥同
知移駐孤榆樹屯既據吏部議准其另建衙署監獄等工
自應准其建蓋應行該將軍遵照即將^前項修建各工專案
報部照例題估題銷

入附片內稱吉林為我

朝根本重地協佐以下各官皆係滿蒙世僕或為勛勞後裔襲職當差或曾効勞軍營回旗揀補溯自咸豐二年征調頻仍官弁兵丁効命疆場者十居八九生還故里者十僅二三其戶口之彫零室家之窮苦有不忍形諸奏牘者以所夕奔馳之苦復有衣食無顧之憂不惟政体有虧且廉隅難飭即如協領應領俸銀一百三十兩扣成折放每年僅得寔銀六十五兩佐防以次遞減一切公私費用均在其中寔係入不敷出難免賠累奴才曾任

咸京刑部侍郎時詢知奉天旗員兵丁均有隨缺地畝分防

協領倘有優缺足資養贍即在省當差輪派內倉亦可均
沾餘潤而吉省地處邊陲異常瘠苦既無優異之缺又乏
調濟之差是以從前派令旗員等查丈荒地征收錢糧及
一切雜差無不擾累地方借端需索追呼倍克習為故常
以致民怨沸騰累累控告光緒二年^粵奉

命來吉查辦事件半由於此然原情而論出於貪婪者猶少迫
於窮困者寔多自^粵抵任後凡有差委籌撥開款酌給川
資不准借差科派若臨前轍立予嚴參近來旗員等尚知
奉公守法較前已覺改觀但每月僅得俸銀數兩該員等
生長斯地各有室家一身之用度尚屬不敷數口之飢寒

更難兼顧困窮所迫難保不見利忘義故態復萌現在吉
省添設民官副疆分治廉俸辦公均已奏准開支而旂員
等除俸銀外毫無別項津貼與民官進項大相懸殊以致
辦公竭蹶未免向隅第當庫款支絀時萬難籌給公費惟
嘉慶咸豐年間經前將軍富俊固慶等先後奏准隄城堡
自總管以下官兵撥給隨缺地畝道光年間經前將軍倭
什訥奏准伯都訥自副都統以下官兵撥給隨缺地畝其三
姓地方擊會同督辦甯古塔等處事宜太僕寺卿吳大澂
於光緒六年十月間奏准自該副都以下官兵撥給隨缺
地畝業經仰蒙

聖鑒在案其餘在省各城旗員均未奏請撥給同一當差苦累而隨缺地畝或有或無殊覺苦樂不均現在伊通等處奏明派員開放生荒上中之田人皆呈領下餘近山峭薄之地恐難保租一時難以招佃若將此項地畝撥作隨缺官田雖收成歉薄亦可畧資辦公除各城副都統事前經奏奏准蒙

恩賞給津貼足敷應用及伯都訥雙城堡三姓等處旗員已有隨缺地畝均無庸議駁外所有吉林十旗烏拉伊通額穆赫索羅甯古塔琿春阿勒楚喀拉林五常堡等處旗員擬請援照雙城堡成案撥給協領隨缺地每員八十晌佐領

每員五十晌防禦每員四十晌驍騎校每員三十晌筆帖式每員五十晌領催前鋒每名二十晌合無仰懇

天恩俯念吉省旗員辦公費絀准其一律撥給隨缺地畝以示
體恤而資養贍之處出自

聖主逾格 鴻恩如蒙

俞允請俟各處放荒事竣查明未懇地畝共餘若干應如何分
撥再當妥議章程奏明辦理至額設甲兵應領錢糧照章
折放本屬無多而各項差徭向係攤派苦累情形尤屬可
憫若一律請給荒地兵數太多恐不敷撥給容俟荒地放
竣再由等設法於恤以紓兵困軍機大臣奉

旨覽欽此戶部查原片內稱協佐防校等官所領俸銀扣成折
放每年所得銀兩寔係入不敷出除俸銀外別無津貼辦
公竭屢查獲城堡伯都訥三姓等處官兵均經奏請撥有
隨缺地畝其餘各城旂員同一當差苦累而隨缺地畝或
有或無殊覺苦樂不均現在伊通等處奏明開放生荒若
將此項地畝撥作隨缺官田可資辦公除各城副都統前
經奏賞津貼及伯都訥獲城堡三姓等處旂員已有隨缺
地畝外所有吉林十旂烏拉伊通額穆赫索羅甯古塔琿
春阿勒楚喀拉林五常堡等處旗員請援照獲城堡成案
撥給隨缺地畝協領每員八十晌佐領每員五十晌防禦

每員四十晌驍騎校每員三十晌筆帖式每員五十晌領
催前鋒每名二十晌等語查本年二月間據該將軍覆奏
請於三姓封堆內墾荒撥為官兵隨缺地畝援照雙城堡
成案撥給副都統一百八十晌協領八十晌佐領五十晌
防禦四十晌驍騎校三十晌筆帖式五十晌領催前鋒各
二十晌甲兵十六晌另撥副都統衙署公用地二千晌經
臣部比較請撥甲兵晌數尚屬符合其驍騎校領催前鋒
所增無幾協領筆帖式則增至一倍佐領防禦亦增三分
之日且添設副都統一百八十晌又另撥衙署公用二千
晌殊覺過多議令該將軍再行分別核減酌中拟定專摺

具奏並將雙城堡全案一併抄錄送部以憑核辦。奏行
知遵辦在案。今該將軍請撥各城協佐防校等官隨缺地
畝。餉數亦係按照三姓請撥地數定擬。臣部核與成業請
撥地數不符。碍難議准。應令該將軍將前項請撥地畝核
寔刪減。並將各城旂員名數。應撥隨缺地數及開放伊通
等處生荒上中之田。各有若干。饒薄之田共有若干。除撥
隨缺官田外。餘贖若干。其出放上中之荒。應征押租。並屆
限升科大小租錢各數。目一併分晰造冊送部再行核辦。
兵部查吉林烏拉等處旂員撥給隨缺地畝。請俟放荒事
竣。應如何分撥。再當妥議章程。辦理等語。應俟該將軍奏

報到日再行核辦入附片內稱吉省各處應征租賦向係
飭派協領等官征收責成也長催齊赴城交納第因地方
寫遠稽查難周而各屯長得以偷墾私兌雖侵佔欺朦相
率效尤難期核寔督前曾於變通官制摺內聲明將來民
官設齊所有民地錢糧旂人詞訟專歸該廳州縣管至協
佐防校等官止准管理旂務緝捕盜賊不准仍干地方公
事以示限制等因奏蒙

俞允在案今據設立民官副疆公治詞訟一切均歸該管民官
經理其應征錢糧無論舊放新開荒地自當統歸各廳州
縣衙門認真征收諭飭鄉地妥為催納嚴禁屯長刁民把

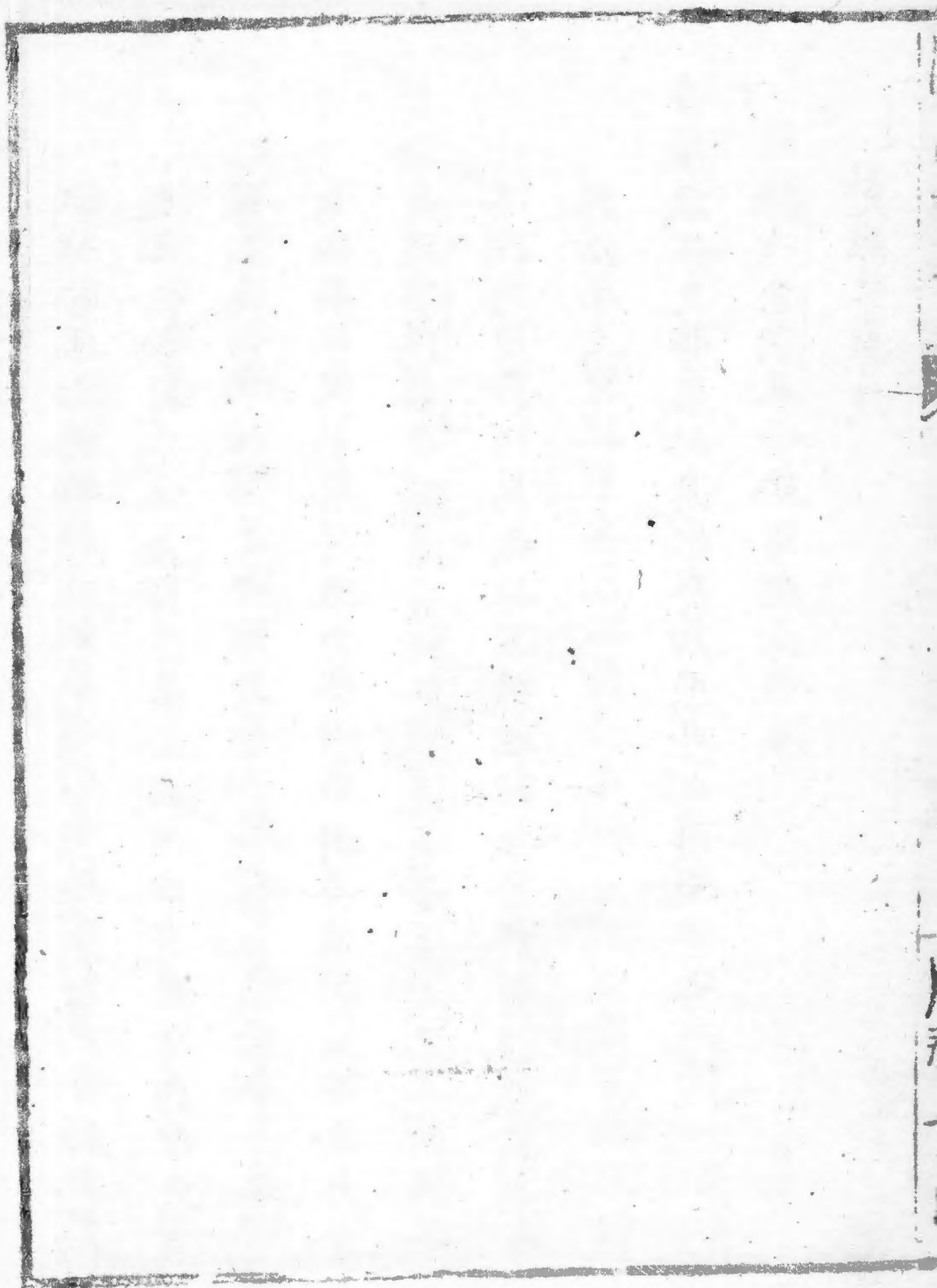
持舞弊寔於

國賦大有裨益等因軍機大臣奉

旨覽欽此戶部查原片內稱設立民官副疆分治詞訟一切均歸該管民官經理其應征錢糧無論舊放新開荒地統歸各廳州縣衙門認真征收諭飭鄉地妥為催納嚴禁屯長刁民把持舞弊等語該將軍條為各專責成起見應請准如所奏將該省各屬地方一切租稅等款均歸新設民官經征其協佐防校等官祇准管理旂務緝捕盜賊不准干預地方公事以示限制而專責成兵部查原奏內稱民官設齊民地錢糧旂詞訟歸該廳州縣管理協佐防校等官

祇准管理旂務緝捕盜賊不准仍干地方公事等語既經
該將軍奏蒙

俞允嗣後協佐防校等官倘有干預地方公事應令奏參交部
議處其疎防等案應仍令照例參辦



光緒八年六月初七日奉到

吏部為知照事文選司案呈內閣抄出吉林將軍銘等
奏請添設吉伯阿道一缺遵

旨會奏一摺於光緒八年五月二十日具奏原摺留中本日奉
上諭吏部等衙門奏遵議吉林添設道員等官一摺此次吉林
添設道缺著作為吉林分巡道請旨簡放餘依議該部知
道欽此並附片奉

旨依議欽此相應粘連原奏知照可也須至咨者

計粘連原奏一紙

吏部等部謹

奏為遵

旨會議具奏事內閣抄出吉林將軍銘 奏稱吉林舊設三廳
管理旂民事件地方向係徑報 銜門核辦嗣於同治三
年經前署將軍卓保奏請吉林仿照熱河設立刑司之例
由刑部棟發正途出身漢郎中或員外郎一員派刑司主
稿科甲出身主事一員派刑司幫稿滿郎中一員派刑司
掌印專理刑名奏奉

諭旨允准歷經遵辦在案所有通省審辦案件均交刑司部員
覆核咨部迨 拏抵任後正值馬賊肆擾命盜案件積壓累
累奏請調員差遣設立清訟盜案各局派員審理至徒罪

以上仍歸刑司部員照例核辦現在各處添設民官副疆
分治地方應辦事件數倍於前若仍照向章徑稟_牙衙門
核辦中無承上啟下之員為之闕候不惟足輕首重體制
未符抑且事務紛歧毫無歸宿查前署

盛京將軍崇實奏准在省垣添設駙巡道一員統轄各屬地
方事務立法誠為盡善吉林事同一律擬請在吉省添設
首道一缺名曰分巡吉伯阿等處地方道所有吉林一府
伯都訥長春賓州五常雙城五廳伊通一州統歸管轄政
務殷煩責任尤重應作為最要之缺由正途出身人員不

論滿漢請

旨簡放既有提綱繫領之人自無叢脞廢弛之弊下可藉資表
上亦有所責成所屬一切政務均可由其承轉即省垣詞
訟盜案各局事務亦可歸其總司嗣後無論旂民案件府
廳審定後均解省垣由該道覆核審轉以昭慎重如此辦
理則刑司部員無所事事即請裁撤飭令回京當差該部
員等每年應由土稅項下各領薪水銀六百兩自應停支
歸庫抵餉至首道養廉一節現在事屬創始既無別項入
款可以津貼且各屬陋規前經奏明裁革不可復蹈故
轍以私廢公惟道署幕友修金書吏工食所費不貲非寔
銀三千兩不足以敷辦公擬請援照奉天巡東邊兩道

章程酌定養廉銀三千兩俸銀一百三十兩書吏十六名
照例不給工食其餘每年應給工食銀馬快十二名二百
一兩六錢遇閏加十六兩八錢門子四名二十四兩遇閏
加二兩轎傘扇夫七名五十兩四錢遇閏加四兩二錢皂
隸十二名八十六兩四錢遇閏加七兩二錢聽事吏二名
十四兩四錢遇閏加一兩二錢每年共計需寔銀三千五
百五十三兩八錢無閏之年除銀三十二兩六錢均請由
斗稅項下作正支銷其應建衙署亦仿照奉天東邊道之
制在省城置買房地修蓋衙署估需寔銀並修蓋工料等
項計需寔銀八千餘兩即請由荒價項下作正支銷均毋

庸動撥正款此次擬設首道一缺建置事宜係屬創始非
老成幹練曾任寔缺之員不能振作有為措施悉當合無
仰懇

天恩俯念員缺緊要於各直省寔缺道員內

簡放來吉庶期通達政體因時制宜寔於吏治民生大有裨益
並請

飭部鑄造關防一顆迅即頒發以昭信守等因光緒七年十二
月初九日軍機大臣奉

旨該部議奏片併發欽此欽遵抄出到部查吉林地方前據該
將軍奏稱近年以來民愈窮而愈悍賊愈勦而愈滋若不

亟設民官副疆分治刑政以化其梗頑教養以遂其生成
專恃武功撫馭失宜不惟重煩兵力且恐若火燎原益難
撲滅等與所屬文武紳耆悉心計論皆以為地曠人多非
有地方親民之官不足以資治理擬請以尤為衝要之區
酌中設立廳縣教佐等官並將吉林廳升為府治長春廳
通判改為同知俾資治理協佐防校等官不准干預地方
詞訟以示限制而一事權惟添設廳縣則創葺城垣倉庫
監獄等項所費不貲當此庫款支絀之時斷不能另請撥
款祇有就地興利以本地所籌供本地所需現已派員前
往查勘荒地照章改收押荒並試辦斗稅擬以斗稅荒價

二款作為添官一切之用度將來廉俸各項用款亦由斗
稅荒租項下動支所有擬添之官須俟款項籌有端倪方
能陸續添設等因當經吏部查核將軍所奏添改各缺及
請加理事銜滿漢兼用之處係因地制宜整頓吏治起見
惟添設改設各缺總期官民相安方臻妥善應請

旨飭下該署將軍体查情形通籌全局詳細分別奏明辦理等
因於光緒四年十二月十八日具奏奉

旨依議欽此欽遵在案旋據該將軍奏稱阿勒楚喀五常堡阿
克敦城三處放荒已着成效生聚日煩商賈輻輳亟應添
設民官委員試辦請在葦子溝等處設立賓州廳撫民同

知等缺經_臣部會同各部議准於光緒七年六月二十日具奏奉

旨依議欽此欽遵亦在案今復據該將軍奏稱吉林舊設三廳管理旗民地方事件向係_等衙門核辦嗣經仿照熱河設立刑司之例由刑部揀選正途出身漢郎中或員外郎一員派刑司主稿科甲出身主事一員派刑司幫稿滿郎中一員派刑司掌印專理刑名奏准在案通省審辦案件均交刑司部員核撥咨部_等抵任後正值馬賊肆擾命盜案件積壓累累奏請調員差委設立清訟盜案各局派員審理現在各處民官應辦事件數倍於前若仍照向章徑

稟請衙門核辦中無承上啟下之員為之闕換不惟足輕
首重體制未符抑且事務紛歧毫無歸宿擬請在吉省添
設首道一員名曰分巡吉伯阿等處地方道所有吉林一
府伯都訥長春賓州五常雙城五廳伊通一州統歸管轄
政務殷煩責任尤重應作為最要之缺由正途出身人員
不論滿漢請

旨簡放所屬一切政務均可由其承轉即省垣詞訟盜案各局
事務亦可歸其總司如此辦理則刑司部員無所事事即
請裁撤飭令回京當差等因查該將軍係為省會重地今
昔情形不同因時制宜起見自應准如所請添設分巡吉

伯阿道一缺作為請

旨之缺遇有缺出由正途出身之

記名道員內無論滿漢照例請

旨簡放所有新設之吉林府伯都訥長春五常賓州雙城五廳
伊通一州統歸管轄一切政務均准由其承轉惟該將軍
摺內聲稱首道一缺政務殷煩責任尤重請作為最要之
缺並未聲叙作為何項最要請

旨之缺臣部碍難懸擬應俟該將軍查明具奏到日再行請

旨簡放至該將軍等摺內聲稱此次擬設首道一缺建置事宜
係屬創始非老成幹練曾任寔缺之員不能振作有為措

施悉當合無仰懇

天恩俯念員缺緊要於各直省寔缺道員內

簡放來吉庶於吏治民生大有裨益等語所有新設分巡吉伯

阿道一缺是否俟該將軍查明應作為何項最要請

旨之缺具奏到部後再行請

旨簡放抑或准照該將軍所請於各直省寔缺道員內即行
簡放之處伏候

聖裁再吉林省垣既准設立道員一切政務由其承轉並省垣
詞訟盜案各局事務亦准歸其總司嗣後毋論旂民案件
府廳審定後均解省垣由該道覆核審轉以昭慎重則刑

司部員無所事事即請裁撤飭令回京當差之處刑部查
既據該將軍請在吉省添設首道一缺名曰分巡吉伯阿
等處地方道省垣詞訟盜案各局歸其總司旗民案件府
廳審後均解省垣由該道覆核審轉係為因時制宜起見
應如所請辦理所有臣部派往吉省司員應即撤令回部
當差其該道審轉限期處分應悉照各省臬司之例扣限
核議該部員等每年應由土稅項下各領薪水銀六百兩
自應停支歸庫抵餉至首道養廉一節現在事屬創始既
無別項入款可以津貼惟道署幕友修金書吏工食所費
不貲連閏非寔銀三千五百五十三兩八錢無閏除銀三

十二兩六錢均請由斗稅項下作正支銷戶部查原奏內
稱省城添設首道一切事務由該道稟核審轉刑司郎部
員無所事事即請裁撤該員等每年由土稅項下各領薪
水銀六百兩自應停止歸庫抵餉等語查吉林理刑部員
既經議請裁撤所有該員等每年由土稅項下各領薪水
銀六百兩應令即行停止給發並將停止支此項薪水銀
兩存庫列抵何年俸滿之處先行專案報部查核至首道
養廉據稱事屬創始別無入款津貼請援照奉天驛巡東
邊兩道章程酌定養廉銀三千兩俸銀一百三十兩書吏
十六名例不給工食其每年應給工食銀馬快十二名二

百一兩六錢遇閏加十六兩八錢門子四名二十四兩遇
閏加二兩轎傘扇夫七名五十兩四錢遇閏加四兩二錢
皂隸十二名八十六兩四錢遇閏加七兩二錢聽事吏二
名十四兩四錢遇閏加一兩二錢每年應需銀三千五百
五十三兩八錢無閏除銀三十二兩六錢由斗稅項下支
銷查光緒二年五月間據原署

盛京將軍崇 等奏改設奉天驛巡道員等官又三年七月
間據署將軍崇 等奏東邊外添設道員等官應支俸廉
役食等銀兩援照熱河章程酌量增減請支當經分案行
令將知府知縣辦公銀兩分別核寔刪減並抄錄熱河章

程送部核辦嗣於光緒四年該省於具奏昌圖府廉俸案
內欽奉

上諭東邊官員廉俸差役工食暨設立馬撥修建工程等項均
着照崇厚等原奏數目發給寔免其減扣以示體恤昌圖地
方與東邊事同一律該處各官廉俸役食暨辦公銀兩着以
並發給寔銀免其減扣他處均不得援以為例該部知道欽
此又吉林通省官俸現放章程官俸每銀一兩五成現銀
以八折開放仍扣六分減平五成銀票每兩折市平銀二
錢五分又養廉現放章程將軍副都統同知等官養廉銀
兩每兩停支一成其餘九成一半現銀以八折開放仍扣

六分減平一半銀票每兩折市平銀二錢五分等因各在案今吉林省城添設首道應需廉俸役食等款援照東邊駙巡二道章程請支查吉林添設首道請支廉俸數目雖與東邊駙巡二道歲支數目相符惟查東邊道等官廉俸等銀免其減扣欽奉

諭旨允准他處均不得援以為例吉林添設首道等官廉俸等款自應統照吉林現放官俸養廉銀兩折放章程支給以歸畫一至吉林首道各官添支役食等款援照東邊章程請支除各衙署添支人役工食數目與東邊道各衙署人役工食數目相符者應准支給外其吉林首道添馬快八

名每名歲支工食銀十六兩八錢比較東邊道馬快歲支
工食銀六兩章程加至一倍有餘殊覺浮濫應請令查照
東邊道馬快歲支工食銀數動支俾照核寔仍將添設道
等官到任起支廉俸役食等款銀數並造具募充人役花
名細冊報部查核其應建衙署亦仍照奉天東邊道之制
在省城置買房地修蓋衙署估需價銀並修蓋工料等項
計需寔銀八千餘兩即請由荒價項下作正支銷均毋庸
動撥正款工部查吉省新設分巡道員既據吏部議准其
應建衙署等工自應准其建蓋行令該將軍等遵照即將
前項應建各工專案報部照例題估題銷戶部查吉林省

建修各項工程應需工料銀兩向章每兩減扣四成發給
六成銀兩仍扣六分減平歷經照辦在案今吉林省城添
設首道衙署據稱仿照東邊道之制在省城置買房地修
蓋衙署估需價銀並修蓋工料等項需銀八千餘兩應令
該將軍遵章核寔動支至請由荒價項下支銷毋庸撥
正款查該省歷年出放荒熟地畝應交押租地捐大小租
錢節經_臣部奏准行令將已放未放各地數並各項地租
數目分別造冊加結送部迄今未據聲覆今批稱修建道
署應需工料銀兩請由荒價項下動支應如所請辦理惟
該省每年征收各項租賦確數_臣部並無檔案可給應仍

令該將軍遵照前次奏咨各案即將該省各屬歷年出放
荒熟地畝已未放確數應交押租地捐及大小租錢各數
目趕緊分年分款造具地段四至佃戶花名細冊加結先
行專案送部以憑核辦俾重課款至鑄造關防一顆迅即
頒發以昭信守禮部查定例文職官員印信由吏部議准
撰拟字樣送部鑄造等語今吉林省添設分巡吉伯阿道
一缺既經吏部議准自應鑄給關防一顆以昭信守恭候
命下由吏部撰拟字樣送部鑄造頒發其餘一切未盡事宜應
令該將軍等詳細妥議分別奏明辦理謹將臣等遵

旨會議緣由繕摺具

奏伏乞

聖鑒

訓示遵行再此摺條吏部主稿會同各部辦理合併聲明謹

奏

再據吉林將軍銘 片奏再查奉省變通吏治設立民官

經前任將軍崇實奏請將

盛京將軍一缺仿照各省總督體制加兵部尚書銜另頒總
督奉天旗民地方軍務官防一顆凡係旗民地方各事均
由將軍與府尹專管其一切旗務仍照舊與副都統會辦
副清限制各專責成立法誠為妥善現在吉省添設民官

事同一律自當援照辦理惟吉林並無府尹將軍一缺本
係鎮守吉林等處地方旗民兼轄非

盛京將軍從前專轄旗民可比自可毋庸加兼文銜另頒關
防以期簡便而免紛更但地方應辦公事既歸府廳州縣
等官管理均由首道覆核轉詳查副都統向無管轄道員
之例新設首道一切承轉公牘自應專歸將軍核辦所有
旂務營務仍與副都統會辦至題奏事件凡屬民官衙門
公事由首道核轉應由將軍單銜題奏其旂署公事由各
司轉呈者應由將軍與副都統會銜題奏如此辦理則責
有攸歸不致膠轕混淆洵於地方旂務均有裨益等因光

緒七年十二月初九日軍機大臣奉

旨覽欽此吏部查該將軍係為各專責成起見亦應准如所請
凡文職正佐升遷調補舉劾計典均准由該將軍單銜題
奏至一切刑名錢穀各事宜請由該將軍單銜題奏辦理
並旂署一切公事及旂務營務請由該將軍與副都統會
銜題奏辦理兵部查該將軍所請係為慎重旂務起見亦
應如所奏凡旂營官員升遷調補及舉劾計典一切營務
仍由將軍與副都統會銜題辦理戶部查原奏內稱一切
刑名錢穀各事宜請由該將軍單銜題奏辦理應請准如
所請將該省經征一切租稅錢糧由該將軍單銜題奏辦

理仍照向章分別抄錄咨揭原奏專案報部備核勿稍遺
漏刑部查各省督撫辦理刑名事件皆係單銜題奏到部
核辦現在地方公事既歸府廳州縣等官管理由首道彙
核轉詳所有一切刑名事宜准由該將軍查照定例單銜
題奏辦理謹將_臣等核議緣由附片具

奏