

豳風廣義

關中叢書

幽風廣義

邵力子署

昔周公相成王述后稷公劉之風化而作無逸豳風無逸以匡君德固宜知稼穡之艱豳風以敘民事則并舉蠶桑爲重考后稷封有邰卽今之武功公劉始遷豳卽今之邠州等處皆秦地也余奉

命來此由臬而藩而撫于今五稔喜民風敦樸猶近於古嘗巡行鄉井見夫播種芸田築場納稼大略與東南各省無殊若詢以執筐載績授衣爲裳諸事則迥不如東南之盛或謂蠶宜溫暖此地唯興漢向獲其利西同鳳三郡閒有業者至延榆綏鄜一帶地氣高寒實不宜此余聞而躑之及見茂陵楊雙山豳風廣義一書而乃知其非矣其言

樹藝畜牧等事甚悉而其所著意者尤在蠶桑言北地可興者證據有六大利于秦者四繪以圖輔以說言之不足申以歌謠使賢者誦其詞明其旨愚者聞其說羨其利婦人孺子亦指點其形似而歌動之所以振聵發蒙者用心亦良苦哉省中向有絲桑總局爲譚文卿制府所設旱後桑萎事幾怠余擬整理及之得此喜足佐文告之不逮因字迹漫漶且版藏其家不能徧布重付剞劂俾家喻戶曉知蠶事之興不以地限也樹桑之利不僅田功也紬繹其義而推廣之將豳民蠶績之休風不難復覩于今日也此書自 朝邑相國頒來相國重農務本具有深心各牧令

能體此心時時與民董勸日新月異漸收衣被關中之實效是余之所深望也夫是余之所深望也夫

頭品頂帶兵部侍郎撫陝使者皖懷葉伯英書於節署之望嶽亭

豳風廣義弁言

天生蒸民畀之食以養之畀之衣以被之蓋食出於耕衣出於桑二者生民之命教化之原缺一不可者也夫人生一日不再食則飢終歲不再衣則寒飢之於食寒之於衣得之則生失之則死耕桑之所係大矣哉是以神農爲耒耜以利天下堯命四子敬授民時舜命后稷教民稼穡禹勤溝洫萬邦作乂殷周之盛詩書所述皆以耕桑爲立國之本故孔子籌保庶先富而後教孟子陳王道先桑田而後庠序古者天子躬耕后親桑爲天下先重本也自有生民以來未有耕桑不舉而可以興道致治者也而不知者

反視耕桑爲鄙事曰君子自當爲其遠且大者嗚呼此亦弗思之甚也夫經世大務總不外教養兩端而養先於教尤以耕桑爲首務古聖王之治天下也養之以農衛之以兵節之以禮和之以樂生民之道畢矣吾儒儲學者卽學此農兵禮樂爲治者卽運此農兵禮樂四者乃天德之實王道之本萬古莫之易也若舍此而求奇索隱談玄說妙無非英雄欺人之語有何遠大之可爲且世之人終歲皇皇經營籌畫其塗雖殊其實同歸於衣食獨不思衣食之源致富之本皆出於農農非一端耕桑樹畜四者備而農道全矣若缺其一終屬不足昔聖王之富民也必全此四

者故宅不毛者罰里布田不耕者出屋粟民無職事者出夫家之征卽其歿也不耕者祭無盛不蠶者衣無帛不畜者祭無牲不樹者無椁不績者不衰其加意養道如此人能遵斯四者力耕則食足躬桑則衣備樹則材有出畜則肉不乏自然衣帛食肉不飢不寒取之不盡用之不竭不出鄉井而俯仰自足不事機智而諸用俱備日積月累馴致富饒世世守之則利賴無窮若棄自然之美利圖難必之貨財縱聚珠盈斗積金如山飢不可爲食寒不可爲衣故諺有之曰百年無金珠何傷十日無粟帛身亡是以寒者不貪尺玉而思裋褐饑者不顧千金而美一餐故明王

貴粟帛而賤珠玉重農民而輕商賈我

皇上宵衣旰食首重農桑使倉有餘粟篋有餘帛登斯民於富壽之域而承流宣化之賢莫不仰體

聖意留心本務但秦人自誤於風土不宜之說知耕而不知桑是有食而無衣至於樹畜失法又乏資助之益故每歲之中必賣食以買衣因衣之費而食已減其半又兼諸凡之費莫不取給於一耕四者缺三烏得不窮所以豐兇俱困衣食兩艱稍有荒歉則流亡載道人但知兇荒始於無食而不知其實胎於無衣余詳考屢察深知其故每思所以治衣之法試諸木棉麻苧厥成維艱殫思竭慮未得

其善因誦邠風一詩及孟子陳王道諸章頓有所悟夫邠岐俱屬秦地先世桑蠶載在篇什可考豈宜於古而不宜於今與余因而博訪樹桑養蠶之法織工繅絲之具頗得其要自樹桑數百株歲在巳酉始爲養蠶其年蠶成所繅水絲光亮如雪能中紗羅綾緞之用迄今十有三載歲歲有成親經實驗已獲其益仰體我

皇上加意農桑愛養斯民之至意不忍私諸一身竊願推以及人因集是編顏曰邠風廣義若家戶行之則稼穡之外復增利一倍每樹桑一畝歲可得絲九斤若樹桑十餘畝歲可得絲百餘斤不特五十之老可衣帛卽賦稅婚喪

之費亦可取給於此豐衣足食之樂可立而待矣然桑蠶
既舉而孕字之事缺焉不講何以佐農桑之不逮衣帛之
老又何能食肉乎余特揀採善法精尋實效求其切於日
用家家可畜者猪羊雞鴨之法俱親經有驗連類而備載
之能依法牧養則孳生不窮不特七十之老足以食肉卽
八口之家亦有餘甘矣更思秦中園圃久廢樹藝失法追
倣素封之意自制一園名曰養素已見實效附於蠶畜之
末以公同志是編也始以桑蠶補歲計之不足繼以畜牧
佐農桑之不逮終以園制爲士人養高助道之資此余殫
十餘年之苦心親身經歷而輯成者非徒抄撮成說道聽

耳聞者可比授之剗厥用廣同人敢自附於作者之林乎
亦庶幾利用厚生之一助云爾

乾隆六年季夏上浣茂陵楊 岫雙山氏題於會心齋舍

陝西西安府興平縣監生楊岫謹爲敬

陳桑蠶實效廣開財源以佐積貯裕國輔治以厚民生
事恭惟我

朝定鼎以來

皇恩屢沛厚澤深仁淪肌浹髓此雖跼伏草莽敢忘雍熙
大化念野人曝背食芹猶欲上獻今有桑蠶美政已獲
親經實效上廣倉廩之儲蓄下備生民之衣帛開利之
源莫大於此實有補於

國計民生豈能隱忍不言然事雖平常實係生民重大之
務非三申五令遂可成功若非爲天地立心生民立命

建功立業之賢忠君愛民之誠豈能任斯勞苦以行永
久屾夙懷此願未敢輕舉今欣逢

憲天大人學宗東魯德備中和建伊傅之事業著周程之

文章

特簡撫秦保赤爲懷痼瘼在念想桑蠶美政久在

仁心籌畫之中屾非爲名亦非爲利緣仰體

大人愛民至意採訪之殷謹據愚者一得之見敬陳利弊

願獻芻蕘之言伏祈

俯覽竊惟經國之大務無過於農桑二者乃斯民衣食
之源王政之本是以古來聖君賢相莫不以此爲急務

故孟子陳王道亦必以農桑爲政首七篇之中丁寧反覆皆不出此我

聖祖仁皇帝念切民依垂訓十六條倫常而外首重農桑嘗刊耕織圖頒行中外使知務本之至意蓋未有農桑二政缺一而可以興道致治者也而承流宣化之賢莫不欽奉

聖諭留心本務農桑並舉固已民安物阜矣獨是秦人自誤於風土不宜之說知農而不知桑是有食而無衣二者缺一則民失一倍之資至於木棉麻苧又非秦地所宜絲帛布葛通省無出雖厥土黃壤厥田上上自桑蠶

一廢五穀之外百無所生究不能全獲地利常有飢寒之患夫一女不績天下必有受其寒者而況通省之不績乎雖有數縣木棉之出然不過一縣中百分之一不足本地之用豈能廣布通省是以秦人歲歲衣被冠履皆取給於外省而賣穀以易之穀賣之於遠方是穀輸於外省矣絲帛木棉布葛之屬買之於江浙兩廣四川河南是銀又輸於外省矣每歲必賣食買衣因衣之費而食減其半其艱於食者固自不少而缺於衣者抑已良多夫農一歲之入能有幾何貢賦賴之入口賴之婚喪賴之兼之一歲之衣被仍賴之焉得不豐歉並困而

衣食兩艱耶豐則粟賤金貴而公私並需一糶無餘歉則室如懸磬而流亡過半無衣之害一至於此尙望其有餘積乎古者耕三餘一而秦人之積無異酌涓水而實漏卮矣山生長於斯深知秦人兩困之原踵自無衣且嘗親受其累每思所以治衣之法試諸木棉麻苧厥成維艱竭思殫慮十餘年來考諸詩書傳紀方知蠶桑乃秦人本有之業但因往代兵燹之後砍伐始盡物易人遷樹桑養蠶之法盡失其傳後世習而不察誤爲風土不宜之說因而棄置不講所以桑蠶之業久廢女工之事不作無人焉以倡率開導之遂棄無窮之地利委

諸土壤以自有之衣具仰給鄰邦甚屬可惜山因博訪

樹桑養蠶之法織工繅絲之具無不按其規程盡其法則先自樹桑數百株於己酉年始爲養蠶鄉人每有笑其迂闊難成者山亦弗之顧惟日夜經營無少懈怠既而蠶成及繅水絲之日鄉人乃共相環視見其絲堅韌有色光亮如雪覩所未見莫不驚異由是鄉鄰之中多有倣之養蠶者迄今十有三年歲歲見收近來鄰邑亦有慕倣者但欲養蠶者雖多而樹桑者甚少徒作羨魚之歎而罕結網之思若能設法勸誘力加開導使桑蔭布滿於阡陌則蠶事自興於民間而秦人之富可立而

致也然秦人多疑南北風氣之殊天時寒熱之異以爲
桑蠶非北地所宜又謂卽或偶爾有成不過一偶之地
恐非通省所宜此亦靡所考稽之故也山請以北地桑
蠶可舉者證據有六其大利於秦者有四並將桑蠶易
舉及古今教民桑蠶有成效而遺澤後世者悉爲

憲天大人詳陳之考自伏羲採嶧山之繭抽絲爲絃以定
音律而天下化黃帝元妃西陵氏始爲室養蠶煮繭繹
絲製袞冕定儀度別尊卑垂衣裳而天下治是爲衣冠
之祖夫伏羲黃帝皆都於北而未都於南則蠶事之興
不始於南而始於北明矣此可證據者一也又嘗考之

於詩無處不言桑而詠於北方者居多以秦論之豳風
七月之篇言蠶桑者屢屢矣有曰春日載陽有鳴倉庚
女執懿筐遵彼微行爰求柔桑又曰蠶月條桑取彼斧
戕以伐遠揚猗彼女桑此治桑也卽所以治蠶夫豳地
卽今邠慶三水等處地近邊壤亦云寒矣其田高燥瘠
磽而周先王當日諄諄誥誥不遑暇逸者誠以農桑爲
王政之本女工乃衣被之原男力乎耕女事乎蠶男女
各勤其職而民以富實上下雍睦庶姓休和載諸經史
班班可考豳地尙然而類於豳者在在皆然況臨渭一
帶沃壤千餘里勝於豳者多矣豈不能樹桑養蠶以興

萬世無疆之利此可證據者二也又考之孟子言王道諸章開陳列國無在不言桑岐與齊梁皆屬北地反覆言之何有南北之分推而廣之能行天下繼續而傳之可垂萬世豈有亞聖之識以迂闊難成之術教當時及後世哉此可證據者三也又稽之郭子章之蠶論木各有所宜土惟桑無不宜桑無不宜故蠶無不可事桑蠶本一氣蠶卽生於桑有桑之處便可成蠶猶農夫之於五穀非龍堆極寒之處猶可耕且穫也此可證據者四也又察諸天時陝西出地平三十六度已在北道之北一十二度半自春分之日日行北道晝漸長夜漸短陽

漸多陰漸少積陽之氣漸盛至夏之熱甚於南方況蠶屬純陽喜燥惡濕食而不飲陽立於三春三變而後消陰生而後死自秋分之日日行南道晝漸短夜漸長陰漸多陽漸少積陰之氣漸盛至冬之寒甚於南方此時織工興而蠶事畢矣又養蠶之時各省不同然不論節氣寒熱自有一定之候但看桑上葉如茶匙大則蠶自生於室內卽古人云木華於春粟芽於室同類相感有自然之理何有南北寒熱之可疑此可證據者五也又驗之於今秦中無處不有桑但只不廣有桑一株便可養蠶成繭近歲以來岫之鄰境皆有養蠶者但樹桑稀

少不能大獲利益然曲箔數筐亦可得絲歲歲有成已
獲實效恐疑書生之見撫拾浮詞無足憑信謹將今歲
所繅之絲並所織之絹帛一並呈

驗再俟養蠶之月

大人委員至家驗試事若涉虛治以欺誑之罪此尤近事
之確然可證據者六也詳此六證據則知蠶桑乃天下
通宜之物並知古昔聖王以農桑命名之深義不惟秦
可行之而無疑凡北地皆可行之而無疑也若桑蠶一
舉其大利於秦者有四夫積貯者天下之大命也而秦
尤非他省可比壤接三邊首稱要地兼之水路不通輓

運維艱積貯之道所當更重鼂錯曰非能耕而食之織而衣之爲開其資財之道也開其源節其流則財恆足矣若徒節其流而不開其源則財終匱所以開之之要在乎務民於農桑秦人知農棄桑衣源未開利缺其半況今昇平日久生齒益繁仍守一耕治生無增歲計無加諸凡之費皆取給於此所以衣食兩艱豐凶並困然則凶荒雖起於乏食而其實早胎於無衣若衣有所出自不輕糶粟麥餘一餘三何慮饑饉欲爲秦謀積貯之道農之外無過於桑若舍桑而言積貯無非挹彼注此何能分外加益誠能因地之利盡民之力無論牆下路

旁壟畔田邊悉皆種植既不侵地又不妨農曠土皆化爲錦繡之資每家歲能取絲三五斤便完通省賦稅有餘且水絲一斤貨銀一兩四五錢能買木棉二十斤足中人闔家一歲之衣若能取絲數十斤便爲中人之富矣況桑無水旱風蟲之災卽歲過荒歉五穀不成桑卻無害養蠶取絲以補歲計可必而可久又桑子熟於青黃不接之月亦可充飢數旬其利最溥功與農配故曰農桑是以古聖王籌國計立民命首重而不敢忽若能愍歎開導不過數年之間蠶事大興爲農家更添一倍之利仰事俯畜賦稅雜費皆有所出自然穀無所費漸

至餘饒積貯盡在民間比戶皆樂盈寧豐歲習於禮義
荒歉免於流亡以慰

大人保赤之素志以紓

上西顧之宸衷此其大利於秦者一也夫伏羲生於秦地
始畫八卦創立文字爲理學之原後世賢傑代不乏人
可謂衣冠文物之地矣宜乎家絃戶誦人文蔚起何其
讀書者寥寥其弊由女廢織於內男力耕於外一歲畝
畝之入不足供一歲諸凡之費因而修脯無資膏火難
繼往往有造之材學將明通之候父兄多有驅之而逐
末者豈其父兄喜子弟初學而惡將成歟良爲飢寒所

逼不能終其業也若桑務一舉男女各有所職民得衣食不缺自有暇日使子弟盡趨於學耕讀兼營教養並舉人人得沐詩書家家不廢誦讀文人才士濟濟輩出上爲

國家儲養人材下爲秦民廣其教化此其大利於秦者二也夫民可使勞不可使逸民勞則思思則善心生民逸則淫淫則惡心生周公無逸之詩魯母績愆之辟良有以也秦人於農忙之外冬春二季毫無所事男逸於外女逸於內往往相聚嬉戲奢靡賭賽久無事事流入遊惰良由桑蠶之教不興男女之職曠廢有以使之然也

不然何其於農忙之月此風全無乎若桑蠶一舉正月
理蠶室二月織箔曲製什物三月養蠶四月繅絲五六
月農忙七八月績絲織絹九十月栽桑冬寒修樹身有
所事心有所向則親正務多而遊戲少勤日長而惰日
消自然衣食足而禮義興仁讓之風日在民間養蠶不
惟有以厚民生而兼有以善民俗也此其大利於秦者
三也秦素無楨相豫章之材松杉漆竹之屬一望蕭然
若桑樹繁滋則阡陌如雲壠頭似綺菁葱蔚茂不但美
觀兼有八宜皮可抄紙材堪爲弓木造車桌枝編筐筥
根皮爲藥散木作薪椹可充飢能救荒歉豈但葉可飼

蠶衣被無窮此其大利於秦者四也請再陳桑蠶易舉之由樹桑者不過一夫之力樹成之後可享數十年之利採後復生不勞更種又無耕牛子種之費不慮水旱風蟲之災所謂一勞永逸比之棉麻逸勞十倍至於養蠶桑成之時不待教而自興飼養得法不過三眠三起二十七日而老功雖一月其實用力於七日卽獲一歲之利雖係生民重大之務舉之並無難事又將古今教民桑蠶有成效而遺澤後世者列陳於後昔苾充爲桂陽令俗疑於風土不宜之說不知種桑無蠶織之利類皆以麻桌頭紵衣民情窳少粗履足多剖裂出血盛冬

皆然火燎炙充始教民種桑養蠶織屨數年之間大獲
利益今江南享蠶織之利者皆充之教也蜀王蠶叢都
教蜀人養蠶鑄金蠶數千春月集蠶市將金蠶給之民
間以爲蠶瑞誘而教之數年之間其政大興至今嘉定
保甯成都每歲所出之絲獲利不下數百萬金明洪武
取淮徐桑子二十石命種辰永寶衡之間數年之中民
大獲利康熙三十二年漢中府郡守滕天綬教民栽桑
刻爲便民通示一單後附勸民栽桑歌詞等差獎賞力
加開導惟洋縣令鄒溶仰體郡守良法美意奉行罔懈
遍勸境內無不栽桑二年之間共勸栽過桑一萬二千

二百餘株嗣後猶歲歲督勸不已年年增益今漢南九
署桑蠶大舉獨洋縣最盛而民富皆鄒溶首倡之力也
其事載在洋縣志可考今漢中一歲所出之絲其利不
下數十萬金豈非哲人開導之力乎是以未教之先皆
疑風土不宜亦猶今秦人未樹養而自疑其地之與南
方異也後之視今亦猶今之視昔也 山 既躬親其事實
受其益不忍私諸一身遂將樹桑養蠶之法織工繅絲
之具集爲一書繪圖詳解名曰豳風廣義每勸秦人爲
之但人情好逸惡勞者居多怠惰因循者不少聞見甚
喜而力行甚稀其桑樹之未廣人人罕受其益若非當

事設法勸課何能利遍秦中
不揣愚昧敢竭鄙誠謹
此上陳伏乞

鈞酌設法廣布俾秦中農桑並務三年可以定規五載卽
獲成效數歲之間蠶絲之利布滿秦中養元氣於

國家付大造於庶衆老者衣帛食肉少者不飢不寒五袴
興歌人人挾纊衣食足而禮讓興共樂昇平咸遊大化
立萬世不朽之業成一代郅隆之猷皆沐

大人之恩澤視功德於無旣矣伏惟

電鑒施行

計粘條件一摺謹呈
函風廣義書三冊

一秦中蠶桑一興民得衣食兩全荒歉有備此乃重大之務必須設一永久之法使千萬世長享休和之福昔明洪武以此政教成七十年之後樹老漸斫去不卽補其政遂息夫民之趨利猶水之就下旣享其利何至復廢以民情多好逸惡勞怠惰因循種菜三十日獲利尙有無菜食之人一歲失耕性命攸關尙有荒蕪其田之人況桑三年培植五載獲效添一株不見其益去一株不見其損因而不知不覺由多至少由少至無漸積之勢然也是故樹桑最易垂久甚難故古聖王立勸農課桑之條田畯之官令甲桑麻之

數時專經理故民得豐衣足食本固邦寧奠安永久
今

大人將此政檄行州縣賢司牧實力勸導自然有成但不
日

大人內佐

聖主賢司牧依次陞遷繼事者非關考成或未能於簿書
紛紜之中急急乎此此政又何能以行久遠岫再三

思維莫若先檄行州縣以種桑之多寡爲殿最再行
題請定規嗣後州縣陞遷卓異必列勸課桑蠶歲歲增益
實有成效一條或設專管之員專董其事更無推委

疎忽如此永爲定例則官無不勸民無不從則萬世裕國富民無弊之政永垂不朽

一秦中桑蠶久廢人以爲固然今一旦振興民必疑慮須如漢中滕公教民規程刻爲便民通示一單將利弊開載明白後附勸民栽桑歌詞並曉示桑不起稅之說每家各給一張令鄉約每月初一宣講使人通曉民栽桑一百株者以勤民注冊優待二百株者花紅鼓樂迎送三百株者州縣給以匾額五百株者據實報府府給匾額花紅鼓樂獎賞六百株以上者申報

大憲給以八品農官頂帶優同紳衿每歲以桑之數目造冊報上差官驗看查桑之多少卽爲有司之殿最一舉桑務必先買子養種然後化導勸課其政立成不然總立善法無樹可栽徒爲空言無補於實事或在漢中四川潼川保甯議買桑子數十石或再在秦中有桑之處於小滿之時採買分各州縣令地卑井淺之處養種三年後可令布通縣若慮其子種人功之費先借公項銀兩俟樹成之後賣樹還項有餘官民兩便

一水深土厚之處更要加意教樹凡水深土厚之處地

瘠民貧校之沃土尤甚婦子更無所事事惟有廣樹其桑可補歲計但灌溉不便樹不速茂令其緩樹不在三年之例或數家合造一水庫多注雨水九十月栽桑一冬不過澆二次來春亦不過澆二次即便生活以後不用人功無論極高燥之處人若慇懃經理斷無不成之事不過數年之間便可成林

一一切士庶有犯法輕罪當笞者計笞罰樹栽活方准其樹即令栽自己地邊無地者令其栽於官地或官道之旁

一栽桑先教栽於牆下路旁壠畔田邊墳園場界城壕

家宅門前不使有尺寸閒土三年後不栽桑者每歲
罰出布一疋

一秦中樹木多被盜斫令其出示嚴禁如斫桑一株察
出重懲

一秦人農忙在五月女工養蠶在三月至小滿便可畢
工並無妨於農事而一歲獲兩春之利以上數條愚
昧之見是否有當伏祈

鴻裁

凡例

一是書事係平常言亦不文然實爲治生要務夫治生之書貴淺顯詳明一目了然試有實效若恃奇好博雕琢字句力求簡該古奧雖暫能飾智驚愚而無實效亦何益哉凡我秦人能依此書家戶力行歲取絲三五斤便能完通省賦稅有餘况水絲一斤貨銀一兩四五錢能買棉花二十餘斤足中人闔家一歲之衣若能取絲百餘斤即可爲中人之富矣焉有飢寒之苦流亡之患然至淺近之事有至著之道在往往讀書之人切於功名之大成專心時藝而忽於耕桑之本務多棄農書鄙致

富而輕積貯舍實事而好虛文豈不思河濟江淮聚而
成海農兵禮樂明而爲道農書爲治平四者之首尤爲
學者之先務乃實落經濟非徒空言而無補於事者可
比故先儒有云學者以治生爲先必使先齊其家而後
治其國况荒歉饑饉世所難免失於防備性命攸關卽
如秦中明季與三十年天道大旱農失其業素無蓄積
之家父子不相顧夫妻離散彼學窮二酉之士束手無
策胸藏錦繡之能亦成餓殍由是觀之治生之道蓋可
忽乎哉凡我學人案頭須置農書論文之餘卽教子弟
反覆披閱記誦詩歌論說以明治生之本達而在上以

此治國無不富窮而在下以此治家家無不昌進則有爲退則有守將來學問淺深不等總不失爲孝弟力田之人

一農桑著述頗多但知文者多未親身經歷親身經歷者多不知文所以多略而不詳繁而不要用之多無實效總由於耳聞而未嘗身試也余斟酌去取諸法皆已親經實驗見者勿視爲空談

一是書本之農書棄其短取其長試有實效者擷其精以纂成之非臆說也

一諸法或得之古書或訪之南人或出之己見酌古準今

乃秦地蠶桑之程式也行之無疑

一樹桑養蠶之法織工繅絲之具俱列圖形使人一見了然

一是書辭近俚鄙語多重複未免見哂於大方然田夫野老穉子僮僕人人可曉見者幸勿沒其本意

豳風廣義目錄

卷之一

豳風王政圖說

終歲蠶織圖說

郭子章蠶論

水深土厚宜樹桑說

地卑水淺宜樹桑說

河決水淹處宜樹桑說

家宅墳園宜樹桑說

栽桑說

種桑法

盤桑條法

壓條分桑法

栽桑法

郭橐駝栽樹傳

栽樹桑法

栽地桑法

修科法

接桑法

擇桑法

附種柘法

卷之二

蠶說原委

淮南王蠶經說

王氏先蠶壇序

王氏蠶館序

什物宜預說

預收蠶食

預收簇料

預收火料

預收蓐草

預置火具

預織蘘薦

預織箔曲

預編蠶筐

預編蠶盤

預造蠶槌

預造蠶架

預織蠶網

蠶匙

葉篩

蠶椽

蠶杓

蠶室

祭先蠶圖說

立蠶母說

論蠶

擇種下子

浴蠶種法

養蠶總要

初蠶下蟻法

辟蟻法

頭眠飼法

停眠飼法

大眠飼法

上簇法

摘繭法

蒸繭法

附養熱蠶法

繅水絲法

繅火絲法

謝蠶神說

解桑多蠶廣做法

卷之三

織紕圖說

脚踏紡車圖說

綿繭蒸紡法

解絲圖說

經絲圖說

紉床圖說

織紕圖說

緯車圖說

附養柎蠶說

紡柎繭法

畜牧說

畜牧大略

論猪

擇猪種法

養猪七宜八忌

飼豚子法

收食料法

飼肥猪法

治猪病法

論羊

擇羊種法

治圈法

牧放法

收食料法

鉸毛法

飼肥羊法

治羊病法

論鷄

抱鷄雛法抱火法

園放法穀產鷄法

飼鷄易肥法

治鷄病法

論鴨養鴨法

相鴨生卵法

卵不遺失法

養素園圖未刻

豳風廣義卷之上

茂陵楊 岫雙山氏編輯

豳風王政二圖說

秦中桑蠶之政久矣失傳邇來生齒日盛費用浩繁衣被不敷閭閻漸艱若非力爲振興歲計何能有補因思古先聖賢以詩書垂訓原欲教人力行實事非徒爲章句之說而秦之桑蠶載諸豳風王政昭然紙上余敬遵而實效之果然大獲其益目覩同儕衣缺食艱者願共此溫飽急欲推廣其法徧及全秦以追效古人民胞物與之意第恐事經久廢遽難取信於人遂將豳風王政畫圖編首以爲考

證又合二章之意繪出田園廬舍鷄犬桑麻周歲蠶織之圖解以俚句俾我同人觸目興思以啓其樂爲之心余素不工文詞不能琢練成章直書鄙拙之語以達其意不過使農家通曉余之苦衷無非勸人力業欲家家享上產之奉人人蒙自然之利衣食兩足風俗淳龐成一太和景象幸同好者諒之

豳風圖說

七月流火九月授衣一之日麇發二之日栗烈無衣無褐何以卒歲三之日于耜四之日舉趾同我婦子饁彼南畝田畯至喜七月流火九月授衣春日載陽有鳴倉庚女執

懿筐遵彼微行爰求柔桑春日遲遲采繁祁祁女心傷悲
殆及公子同歸七月流火八月萑葦蠶月條桑取彼斧斨
以伐遠揚猗彼女桑七月鳴鵙八月載績載玄載黃我朱

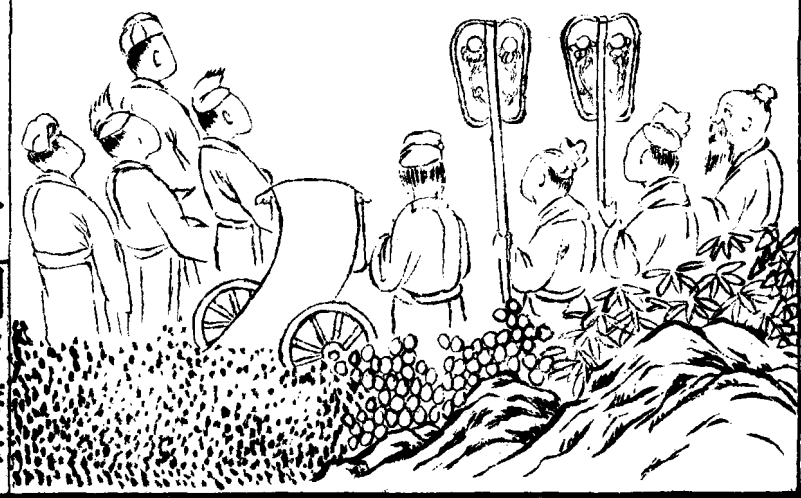
孔陽爲公子裳

以下數章
茲不具述

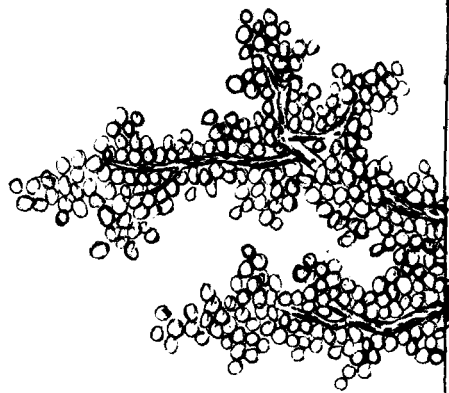
此詩乃周公述后稷公劉之化

前段言衣後段言食以明農桑爲政教之首務夫后稷封
於有邰卽今武功等縣公劉立國於豳卽今豳州諸處俱
屬秦地當日諄諄誥誥不遑暇逸肇農桑樹畜爲養民之
本開女工蠶織作衣被之源男女各勤其職而民以富實
上下雍睦庶姓休和化行俗美漸及南國載諸經史班班
可考余友人高子嘗南遊至嘉湖見棧桑密布園圃如綺

綠蔭畝畝墉頭似雲機聲午夜與春聲相答深羨南地女
工之勤而嗟我秦人之惰偶探勝地有名人題咏夫耕婦
蠶各勤業儼然豳風好畫圖之句其嘆慕豳風如此而我
豳地之人反漠然不知桑蠶之利徒興無衣之嘆是以自
有之良富而廢爲烏有歲歲衣帛仰給於遠方雖日誦豳
風而誤於南北風氣各殊之說究莫肯一試良可慨也余
故述其成效特錄七月之章繪圖編首席幾開卷觸目感
發實行豳原之風不難再見於今日矣願共勉旃



秦中有食乏衣裳欲補歲計學種桑
豈是一已謀錦綺實為同人作首倡
但願壠頭桑如雲絲徧比戶歌千箱
桑務久廢恐難信故畫邠風圖一張



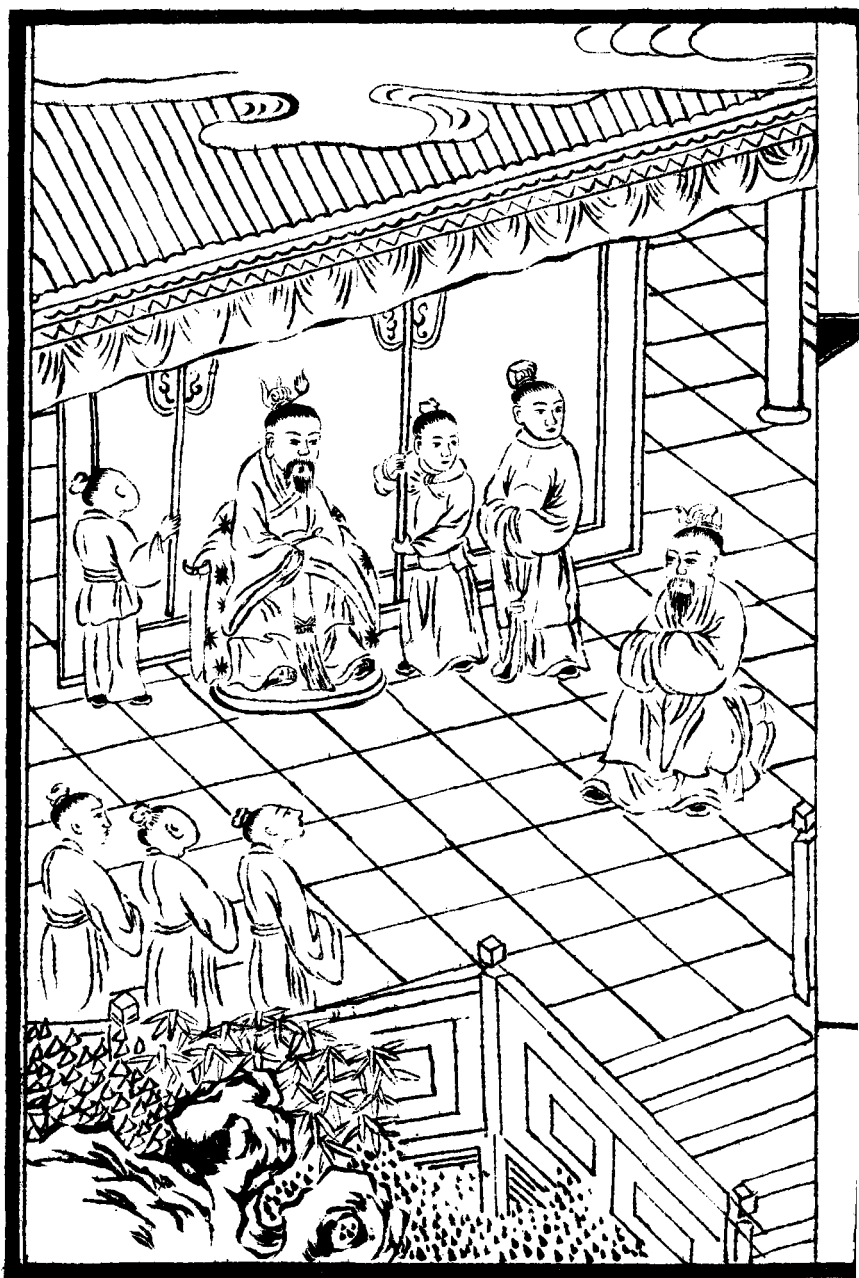
孟子陳王道圖說

孟子曰五畝之宅樹之以桑五十者可以衣帛矣鷄豚狗彘之畜無失其時七十者可以食肉矣百畝之田勿奪其時數口之家可以無飢矣謹庠序之教申之以孝悌之義夫孟子亞聖也以經天緯地之學其備陳王道立法垂世不過教養兩大端七篇之中語雖不同然反覆丁寧總不外此蓋農桑爲養之源庠序乃教之始農桑生於地人能力取自然用之不竭是爲良富孝悌忠信出自性天教自君父人能率循自然天祐人助是爲良貴能遵斯二者生民之道盡矣舍此而外皆爲逐末而人多視爲平淡無奇

遂作章句讀過所以罕覩實效余於誦讀之下俯而思之
牆下樹桑不過片刻之力畜鷄養彘祇是朝夕微勞行之
最易而其功最著養老恤幼豐歉有備皆在此樹畜之中
事雖平常實係教養大政故繪其圖於豳風之次令人興
觀感之思凡我同志教子弟誦讀卽率子弟以力行則豐
裕可臻德品可立教養兩全豈不美哉

孟子陳古道當時為迂濶那知富強本盡是農桑括治岐與治
邠異地而同轍雍州田土上所植皆能活良富處處有誰謂南
北別莫作章句讀而我非饒舌若能遵斯道衣食永無缺



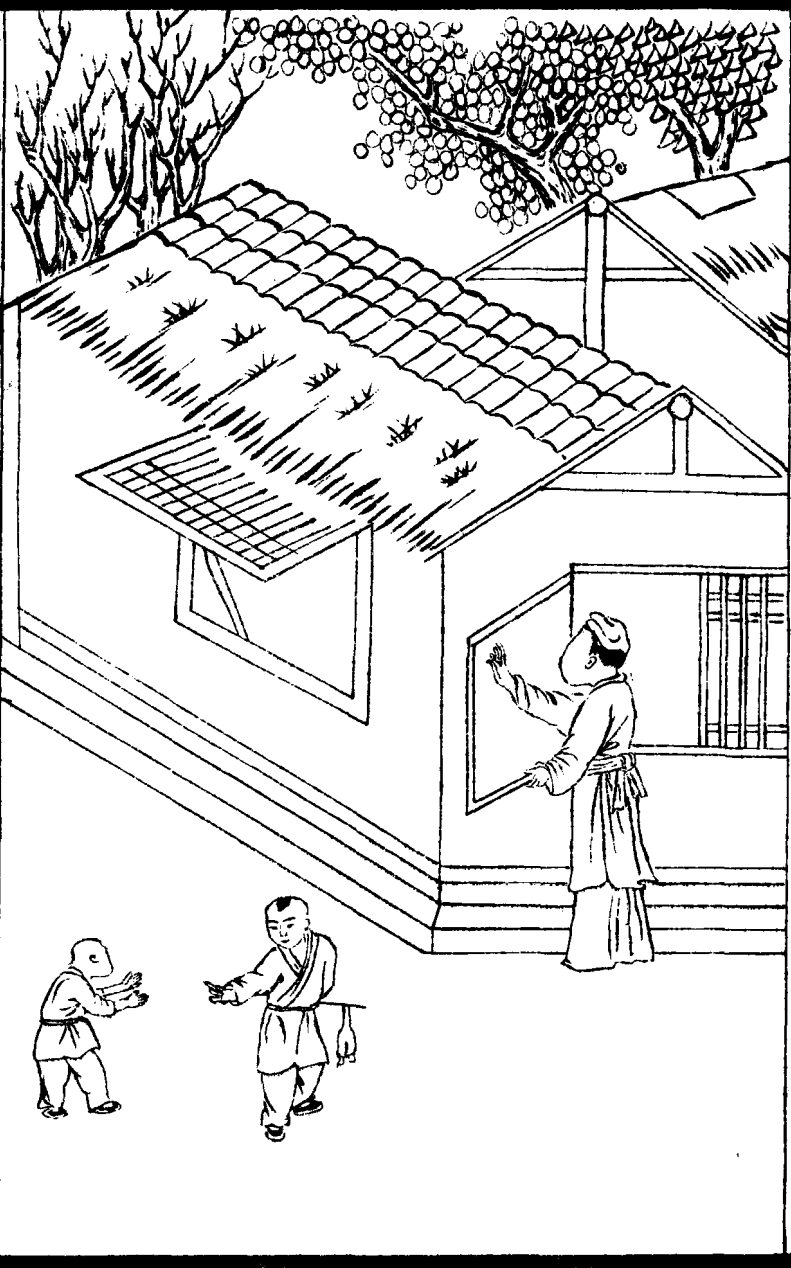


終歲蠶織圖說

聖王教民春作秋成冬則闔戶邃養安享休和以順天道
故於至日閉關商旅不行使民以養陽伏陰得盡天年今
我秦人往往於朔風凜冽衝寒冒雪尙逐逐不息良由一
耕不足一年之用焉得不營營外求予特繪終歲之圖解
以俚句月月警醒使知桑蠶之利足遂闔戶之養能臻熙
皞之盛又總十二月之意謹編一歌易於誦讀以爲觀惺
之一助 歌曰

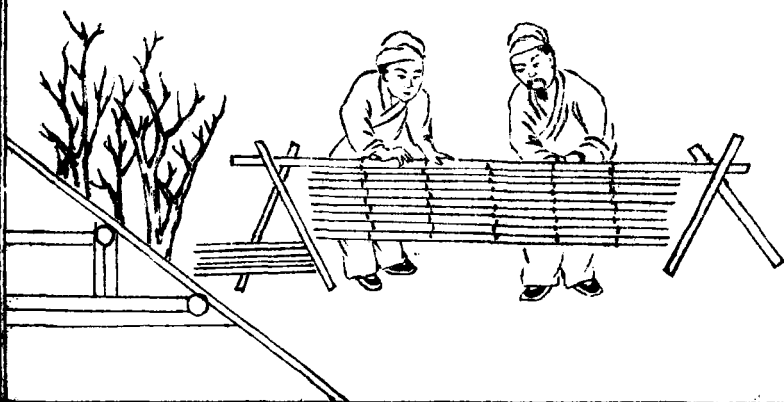
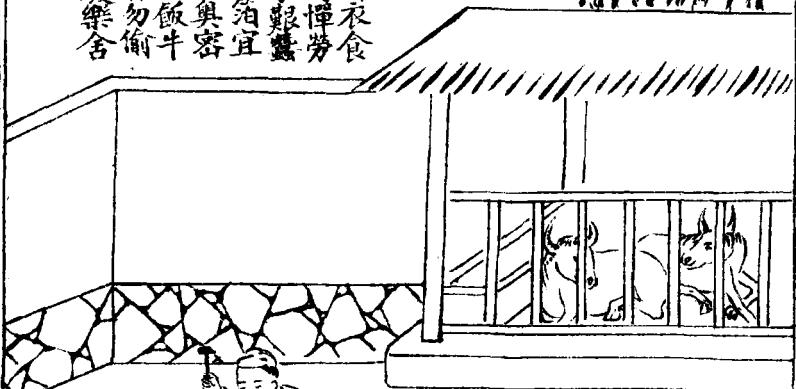
種桑好種桑好要務蠶桑莫潦草無論牆下與田邊處處
栽培不宜少君不見豳風七月篇春日載陽便起早女執

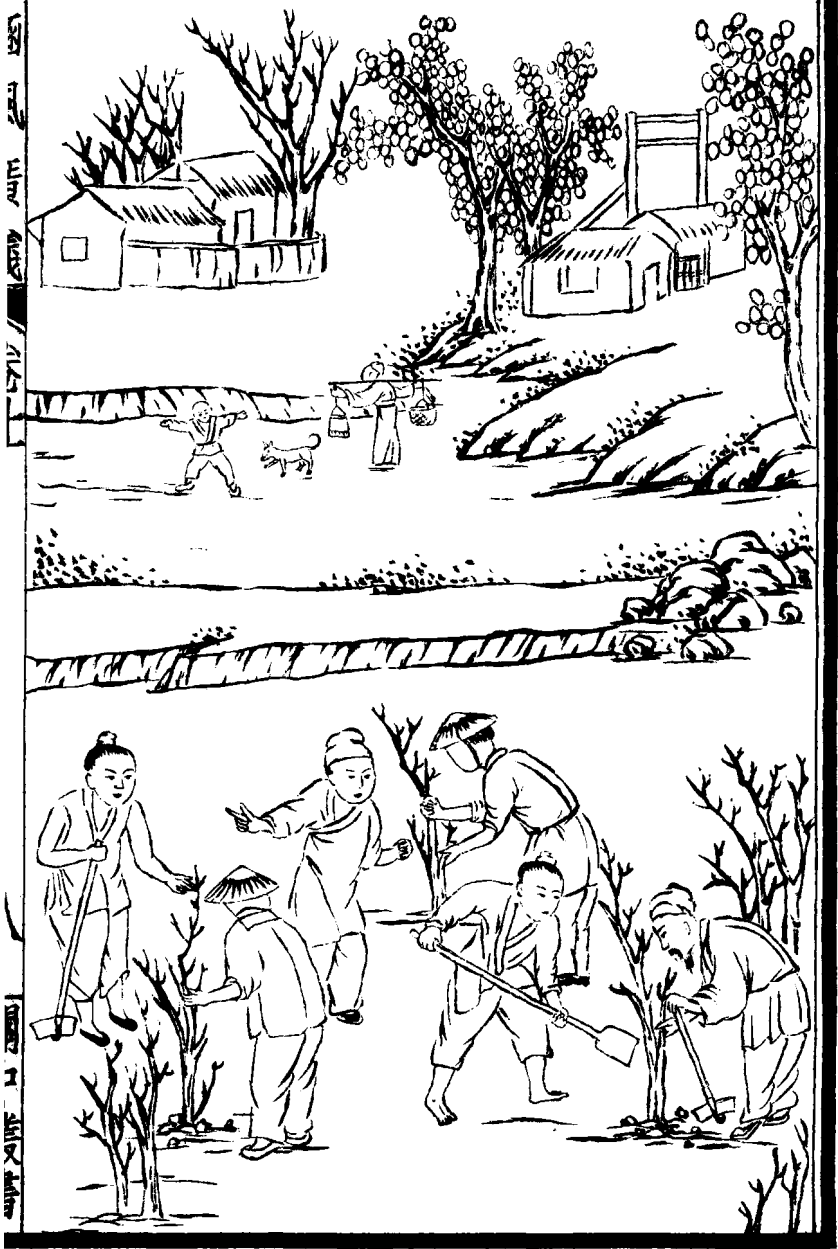
懿筐遵微行取彼柔桑直到杪八月萑葦作曲箔來年蠶
具今日討縑絲織組漸盈箱黼黻文章兼績藻本來婦職
尙慙歎豈但經營誇能巧老衣帛幼製襖一家大小偕溫
飽春作秋成冬退藏闔戶垂簾樂熙皞更得餘息完課糧
免得催科省煩惱天全美利人不識枉費奔馳徒擾擾我
勸世人勤務桑務得桑成無價寶若肯世世教兒孫管取
喫著用不了各書一通曉鄉鄰方信種桑真個好



正月

生民重歲首衣食
肇其端此時憚勞
苦終年兩事艱難
室及時治槌箔宜
預安窗戶當與密
勿使透風寒飯牛
修耒耜新春勿偷
閑田家飽煖樂舍
此復何貪





春風吹綠柳
燕子剪輕盈
村姑挑水去
牧童趕牛行
狗兒追風跑
兒童嬉戲聲

圖一 春耕

二月

仲春陽和起種桑乃其
時列樹徧阡陌森森接
藩籬培植日漸廣地美
綠雲肥未蠶先謀食經
營得所宜田疇耕耨動
婦子壠頭嬉農桑並時
興田畯至則怡



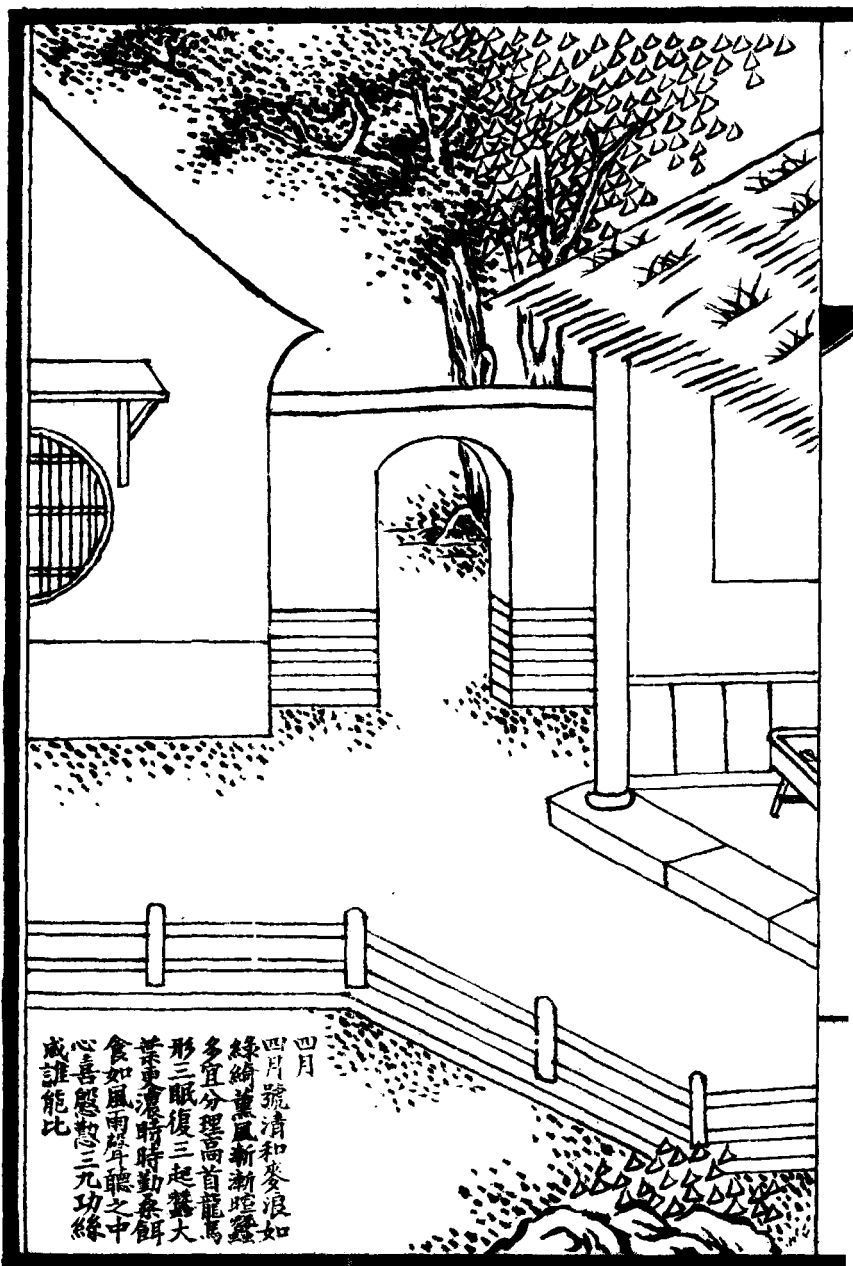
三月

暮春蠶甫出似蟻細如
芒莫嫌特織小腹經絲
綸長慙懃採桑葉飼之
在深房金刀細細切頻
篩最為良育蠶如有嬰
缺乳後見傷莫辭煩冗
勞八口製衣裳



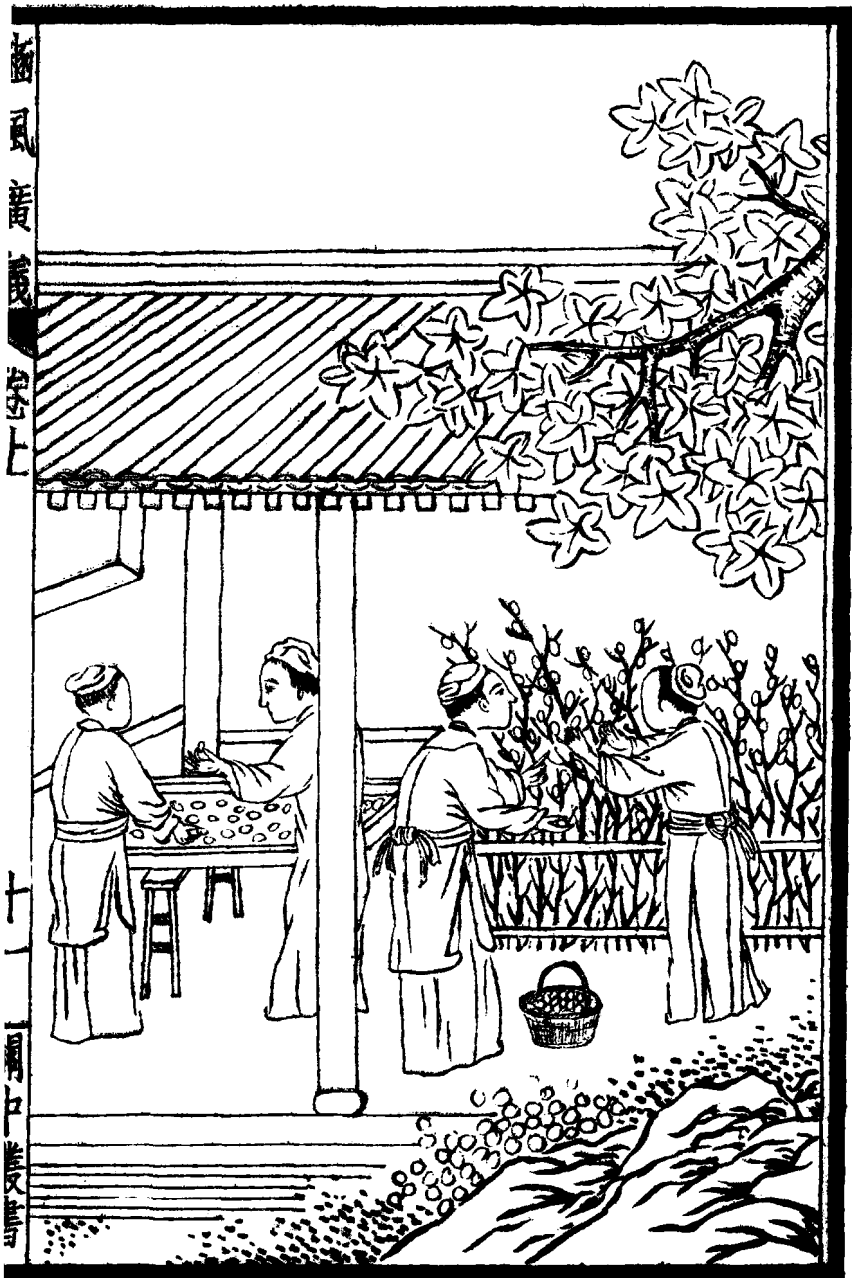






四月

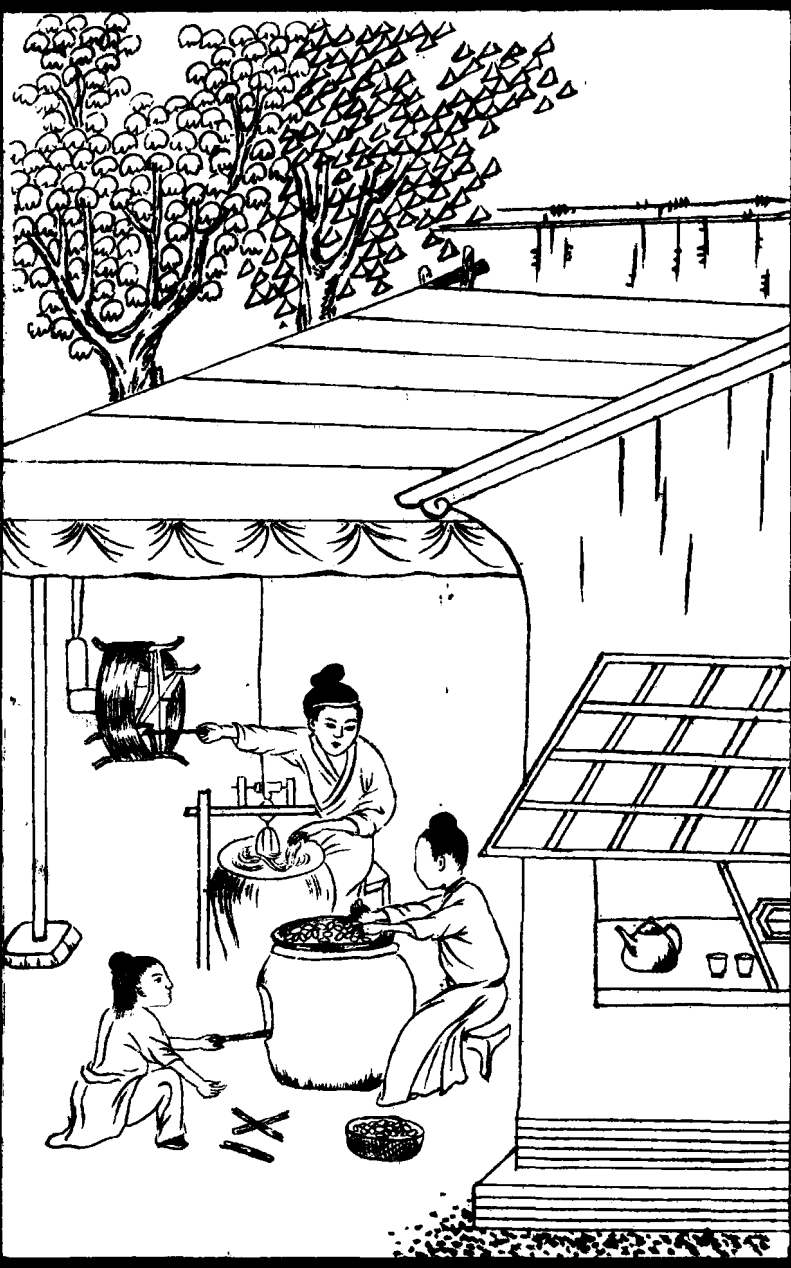
四月號清和麥浪如
 綠綺薰風新漸暖露
 多宜分理高首龍馬
 形三眠復三起驚大
 葉更濃晴時勤桑餅
 食如風雨聲聽之中
 心喜慙慙三元功絲
 成誰能比



五月

夏半蟄已者密腹吐絲綸簇山
營錦繡爛然似金銀摘之盈筐
管聚觀來四鄰養蠶功至此足
補終年賞先擇來歲種化蛾足
稱神速懸通風處愛護保如珍

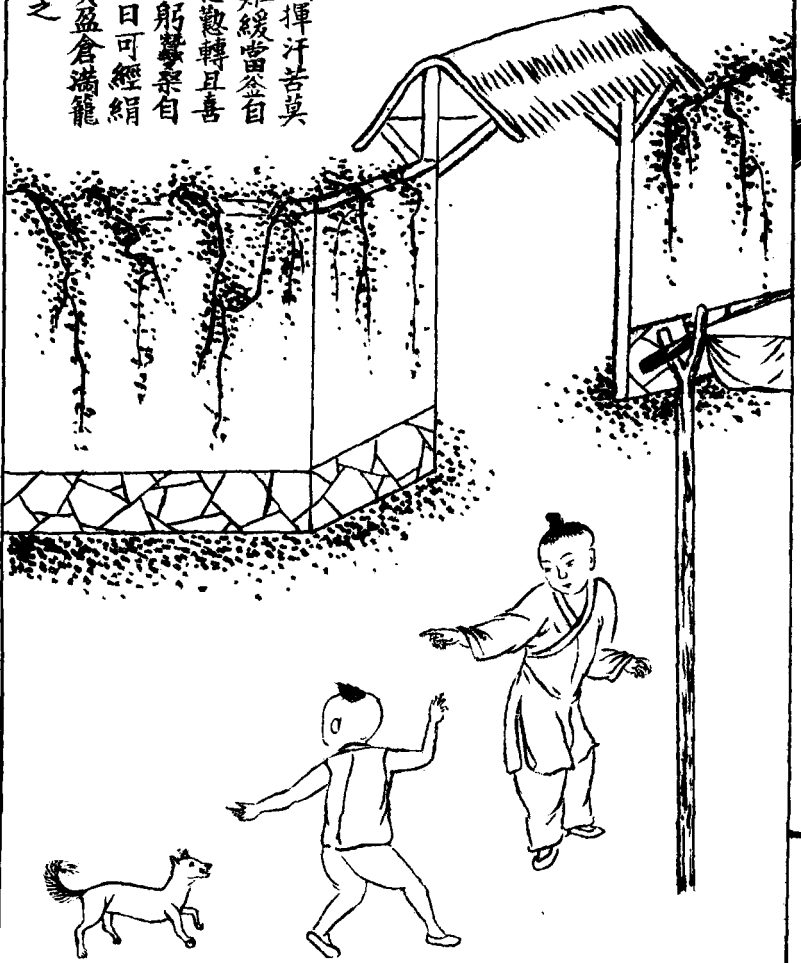


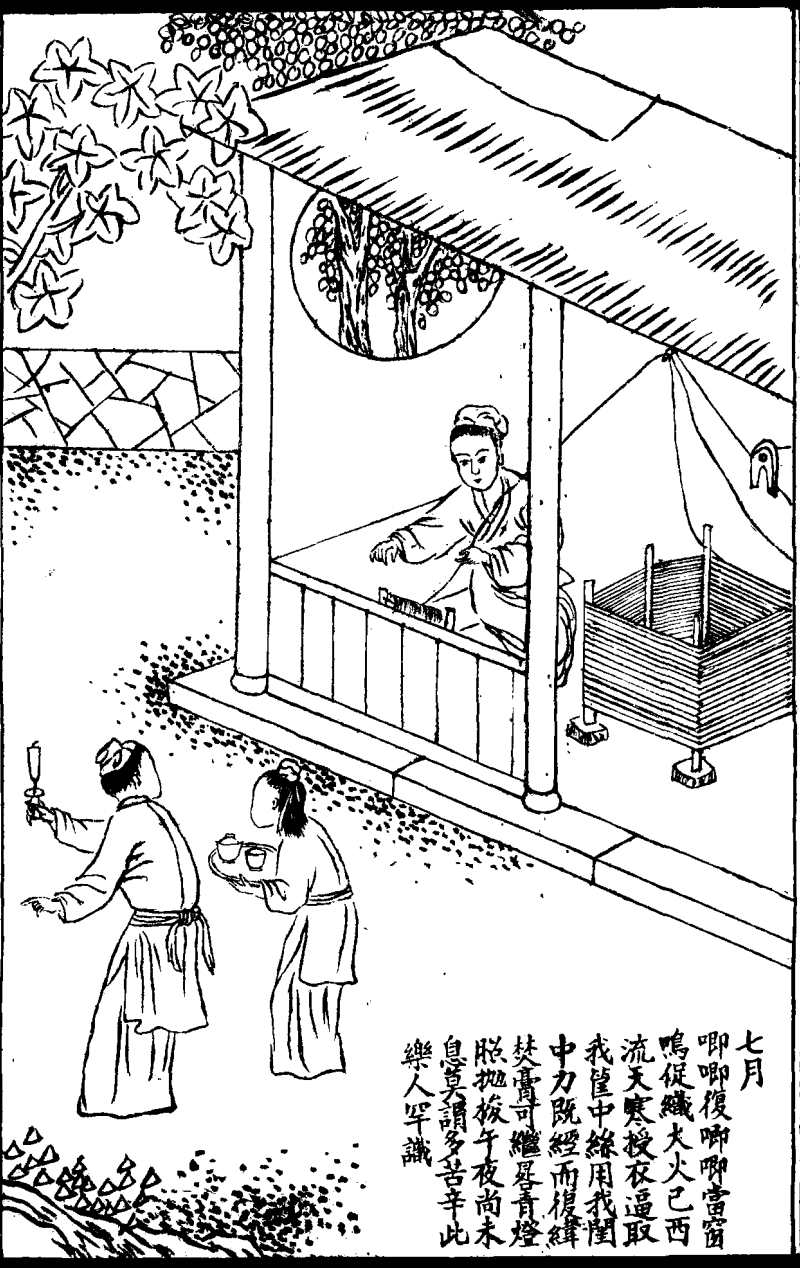


園中養蠶事

六月

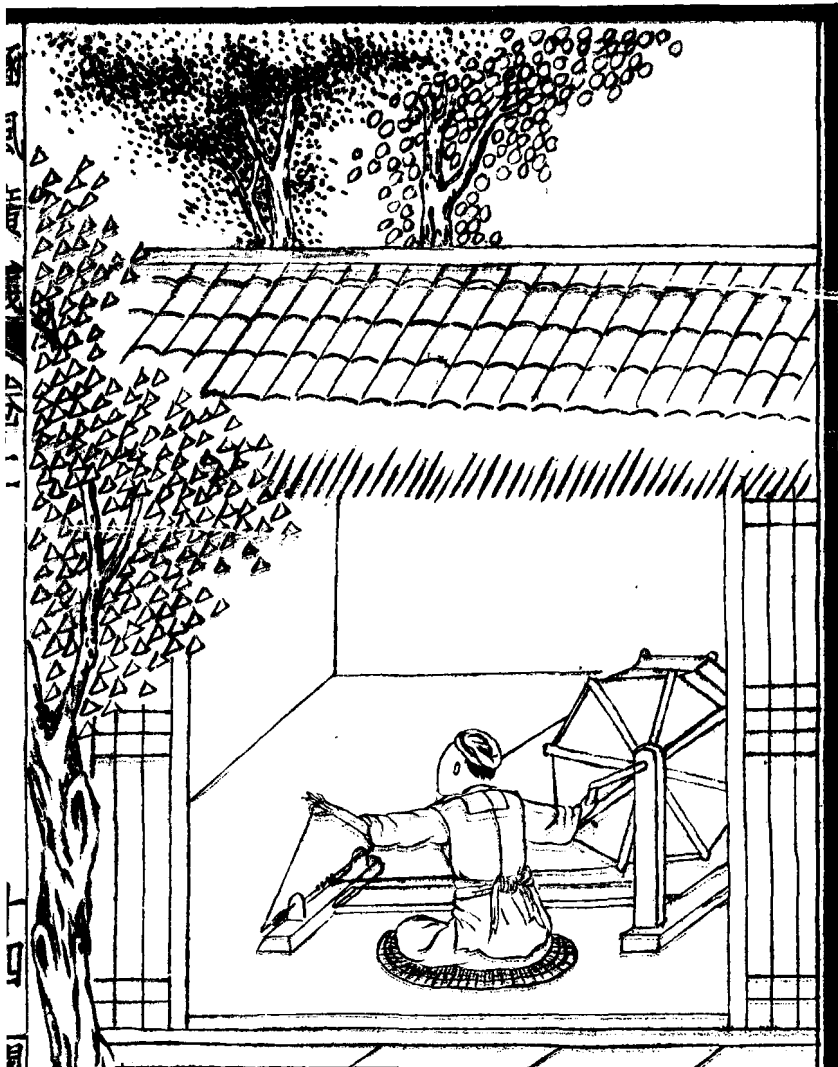
六月暑方盛揮汗苦莫
辭繭老繰難緩啻釜釜自
抽絲繰車愆懃轉且喜
日遲遲婦子躬擊杵自
免淫惰思旬日可經絹
衣食兩有資盈倉滿籠
樂何事能如之





七月
唧唧復唧唧當窗
鳴促織大火已西
流天寒授衣逼取
我筐中絲用我閨
中力既經而復緯
焚膏可繼晷青燈
照拋梭午夜尚未
息莫謂多苦辛此
樂人罕識





八月

八月白露降
 萬物盡成秋
 寒氣漸漸通
 織絲已成紬
 此時棉宜紡
 冬來好營求
 更宜備蠶具
 萑葦及時收
 漫云隔歲久
 推豫乃無憂
 試看頑惰子
 臨期空自籌

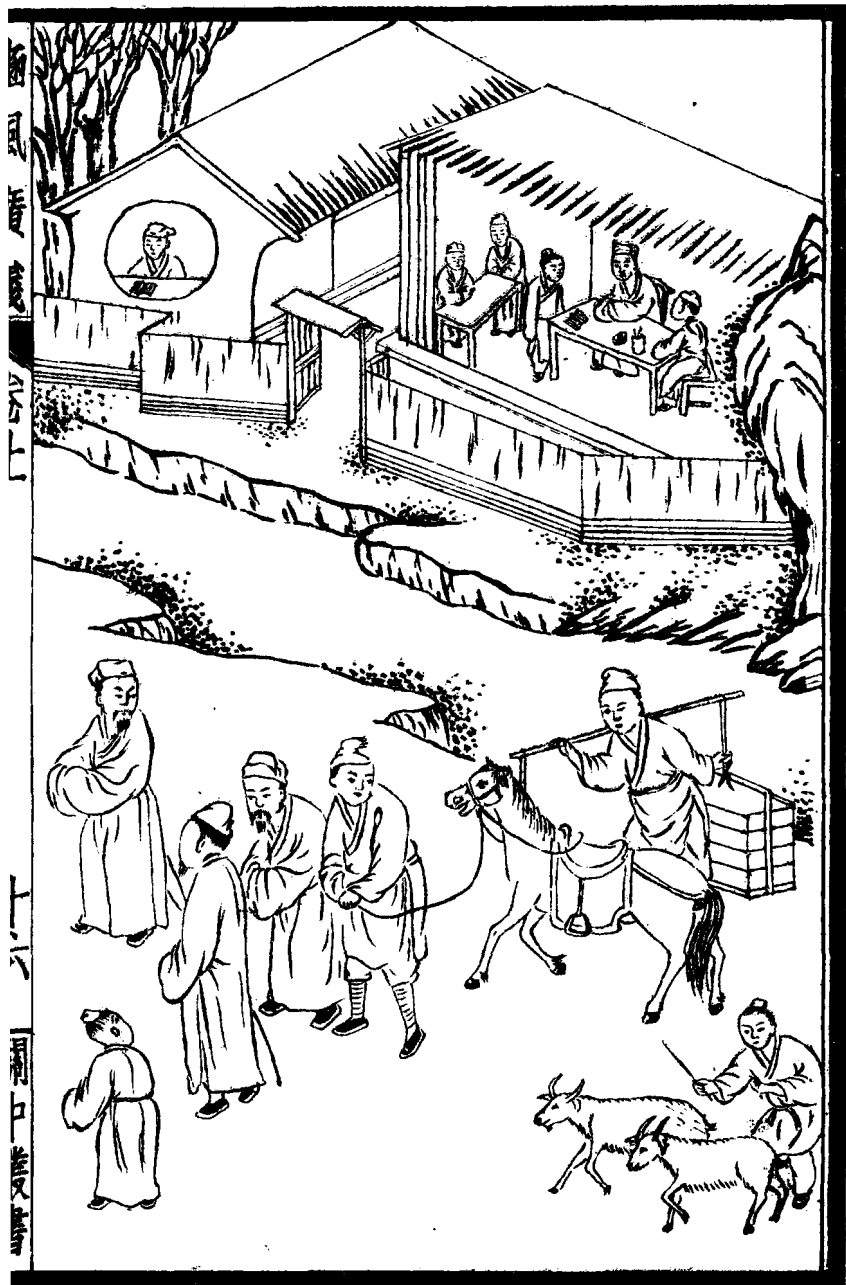






九月
 西風吹漸勁
 寒氣生是月
 當授衣有
 絹已織成
 開筭就刀
 尺長短隨
 人情身被
 羅綺服五
 色相間明
 可惜無褐
 者此際尚
 經營婦女
 於茲桑
 慙不可輕





國朝通志卷之六十一

十一
刑口卷之三

十月三
 孟冬三
 時畢歲
 寒織勤
 惰勤者
 衣食足
 農隙釀
 新糯乘
 閑宴姻
 親婚嫁
 隨時過
 魚羔復
 蒸豚稱
 壽雙親
 座子弟
 攻詩書
 勤理窗
 前課此
 時慵懶
 人受寒
 復忍餓



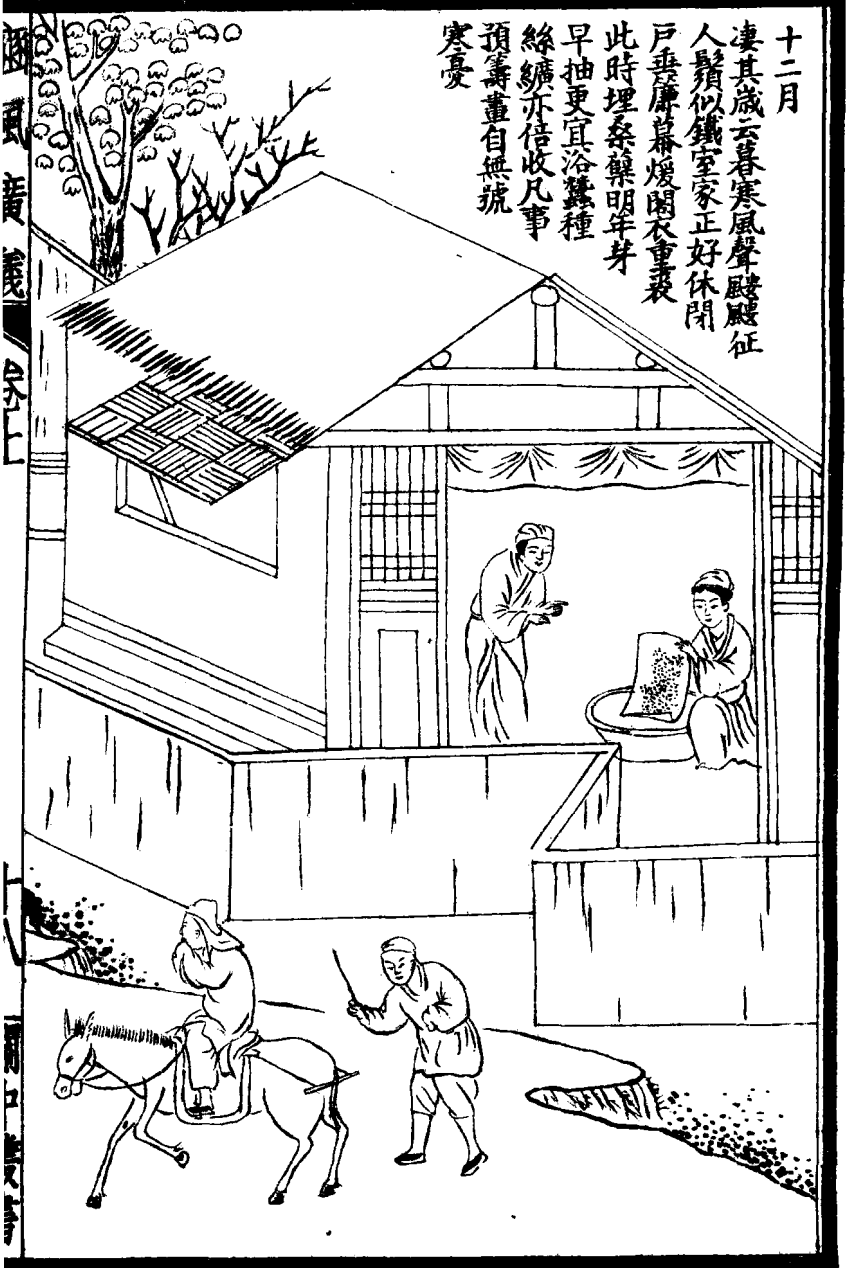




十一月
 飛雪撲
 人面日
 暮又北
 風此時
 寒已甚
 方知蠶
 有功白
 髮擁重
 續少壯
 衣俱豐
 織婦深
 閨裏團
 爐暖氣
 融融上
 陳餚醴
 醉倒媪
 與翁無
 襦街頭
 子號寒
 總屬空

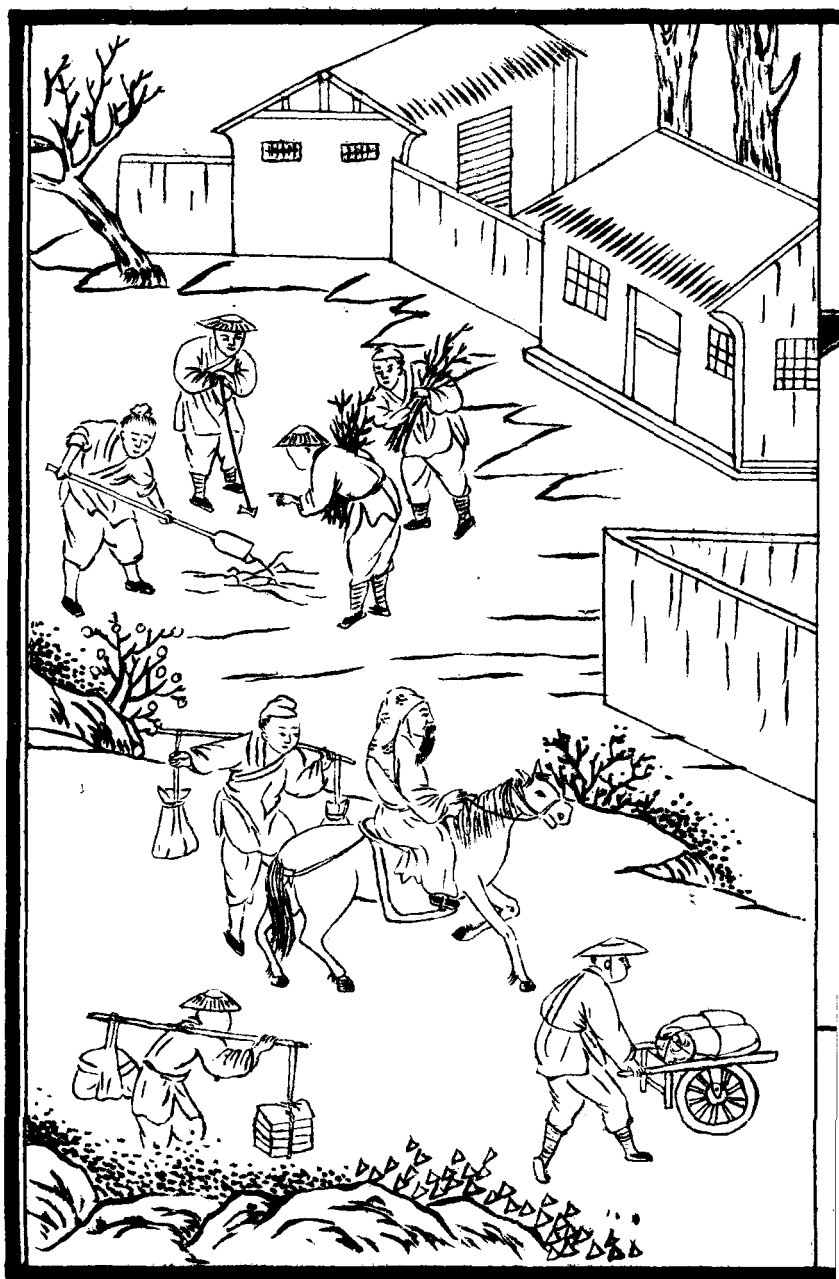
十二月

凄其歲云暮寒風聲颼颼征
人鬚似鐵室家正好休閑
戶垂簾幕煖閣衣重裘
此時埋桑藥明年芽
早抽更宜浴蠶種
絲績亦倍收凡事
預籌畫自無疏
寒憂



國風黃義
卷之六

國風黃義
卷之六



郭子章桑論

郭子曰木各有所宜土惟桑無不宜桑無不宜故蠶無不
可事豳風之詩曰女執懿筐遵彼微行爰求柔桑則邠可
蠶將仲子之詩曰無折我樹桑則鄭可蠶車鄰之詩曰阪
有桑隰有楊則秦可蠶氓之詩曰桑之未落其葉沃若桑
之落矣其黃而隕桑中之詩曰期我乎桑中則衛可蠶皇
矣之詩曰攘之剔之其屨其柘桑柔之詩曰苑彼桑柔其
下侯甸則周可蠶禹貢兗州桑土旣蠶厥筐織文則魯可
蠶青州厥筐屨絲管子亦曰五粟之土其屨其桑則齊可
蠶荊州厥筐玄纁則楚可蠶孟子告梁惠王曰五畝之宅

樹之以桑十畝之詩曰十畝之閒桑者閒閒則梁可蠶蠶
叢都蜀衣青衣教民蠶桑則蜀可蠶猶之農夫之於五穀
非龍堆狐塞極寒之區猶可耕且穫也今天下蠶事疎闊
矣東南之機三吳越閩最夥取給於湖繭西北之機潞最
工取給於閩繭予道湖閩女桑棧參差牆下未嘗不羨二
郡女紅之勤而病四遠之情也夫一女不績天下必有受
其寒者而况乎半天下女不績也豈第五十之老帛無所
出不績則逸逸則淫淫則男子爲所蠹蝕風俗日以頹壞
今天下門內之德不甚質貞每歲奏牘姦淫十五毋亦蠶
教不興使然與公父文伯母曰王后親織玄統公侯夫人

加之以紘緹卿之內子爲大帶命婦成祭服列士之妻加之以朝服自庶士以下皆衣其夫社而賦事烝而獻功男女効績愆則有辟古之制也卿大夫之家而主猶績奈何今天下女習於逸以趨於淫乎國家蠶桑載在令甲凡民田五畝至十畝者栽桑麻木棉各半畝十畝以上者倍之田多者以是爲差特廢不舉耳故月令躬蠶之禮魯母績愆之辟與令甲桑麻之數此三者不可謂迂而不講也

水深土厚高寒之處宜樹桑說

西安近地其宜桑不待言矣卽延慶平鞏等處無不宜桑觀其一株能成推而廣之則千萬株可例矣夫深山僻隅

離通都大邑甚遠難以貿易諸凡俱不活便至於豐稔之

歲糧食甚賤無處貨賣隆冬歲暮衣無所出苦寒者甚多

此處田土必賤若能勉力樹桑數千株一則歲不乏衣二

則絲可遠貨糧賤則食足桑多則衣備衣食豐饒教子弟

讀詩書習禮讓豈非莫大之益若以高燥無水不便灌溉

宜植杵造大潦池或鑿地作水庫腹大口小內周圍用木板釘孔填以硬泥築極實連填築數次

以不漏水爲止上用板蓋以蔽風日消耗引積雨水以便澆灌桑乃易生之物

冬澆一水春澆二水夏澆不過三水便活以後不用澆矣

歲歲樹之數年之間可成桑林人若肯慇懃培植任是高

燥焉有不成之理有疑天氣寒涼養蠶不合時節者不知

天下養蠶之處節氣原自不同廣東立春四川驚蟄江浙清明河南陝西在穀雨前三四日其時雖不同總之有一最的實證驗但看桑上葉如茶匙大是其時也蠶不待煖而自生內外相應此自然之理也居水深土燥之地者宜詳之勿自誤

地卑水淺處甚宜樹桑說

地卑水淺種桑最易生活或插條或種子或壓枝不過三年即可獲利夫居濕地其田必貴恆種麥穀每畝即收二石豐年不過值銀一兩有餘若使樹桑每畝歲可收絲九勛值銀十餘兩如有田四五十畝可栽桑十餘畝即逢歉

年賣絲買穀豈非大益

河決水淹之地急宜樹桑說

每見沿河之地七八月間往往霖雨日久河水暴漲漂沒田禾惟桑柳雖被泥壅卻自無恙若水浸之地使盡栽桑樹每歲養蠶收絲反獲大利焉有乏食之苦意外之災蓋養蠶在春時多無雨水卽三月有水桑亦不畏誠能廣布歲歲收絲卽禾苗難成亦補缺乏况蠶絲之利更數倍於五穀果肯依法培植雖沃土種穀者亦不及也

家宅墳園宜樹桑說

桑乃裕國福民之大寶豈他木可比家中樹桑多者不惟

得絲且宜婦人蓋桑本箕星之氣下映而生者箕乃女相之星下映其室婦人少病而無夭折之患况桑又能祛邪逐邪者用桑弓卽此義也如有陰陽衛士妄談桑與喪同音樹之不吉者此愚迷無識之輩不可聽信孟夫子言王政必教以五畝之宅樹牆下以桑豈有心通造化亞聖之識以不吉祥之事教天下哉再於路旁門前場圍城壕悉爲種植不使有尺寸曠土則遍地皆錦繡之資矣

栽桑說

民生濟用莫先於桑謀衣者不艱於養蠶而難於樹桑若桑務一舉則蠶事自興故首述而備論之種子盤條壓枝

栽接修科之法詳列於後資生者當留心焉

種桑法

桑乃箕星之精其字從叒叒乃東方之地多生榑桑乃蠶食葉之神木故叒下加木以別之爲衣被之源其功最神爲世大寶種類甚多有柔桑葉如紬帛豐厚而軟有繁桑卽山桑葉尖而長絲中琴瑟有槎桑樹小而條長便於女採一名女桑有白桑葉大如掌而厚有雞桑葉花而薄澁有子桑先椹而後葉各處所產殊異不可盡述總名之曰荆桑魯桑

秦中桑務久失無人種植幸而其種皆在余荆近歲覓訪得絕佳桑種其葉豐肥勝於南桑

桑多椹魯桑少椹凡枝幹條葉堅勁其葉小而邊有鋸齒

者皆荆之類也凡枝幹條葉豐腴其葉圓大厚而多津者

皆魯之類也荆桑根固而心實能久遠宜為樹桑樹桑者長成大

也魯桑之根不固心不實不能久遠宜為地桑地桑者稠栽每年割

取不使成大樹也然荆之條葉不如魯之條葉茂盛當以魯桑條

接荆桑之身則茂盛而亦久遠魯桑其葉肥厚柔軟多津

宜飼初生之蠶荆桑葉堅硬少津宜飼大眠以後之蠶初蠶

不可多飼荆桑葉多飼則有裂腹之患但於種法俟桑椹

大眠後與魯桑間飼則其絲頭必硬而堅韌種法俟桑椹

熟時先熟者不用後熟者不用惟揀中熟肥大者翦去兩

頭惟取中間用之蓋兩頭其子差細種之則成雞桑花桑

二種葉薄而澁少津蠶食之則結繭亦簿中間之子氣足堅實則生氣旺而葉

必肥厚收來握爛以水淘洗陰乾臨種之時先一日用水

漂去輕秕不實者

輕秕亦能生苗然終成雞桑花桑不堪用

用柴灰拌之放一

夜次日種之種時須在芒種前後十數日之內爲上時夏

至之後種者爲下時次年二三月亦可種若陳久則多不

生須將子收葫蘆內放高燥之處亦可生

未種之先將地耕二次將土塊打

極細上熟糞厚四五寸許

熟糞是窩過的不是蒸過的

再耕一次打土

塊極細用杷子攪成闊二尺長一丈的畦子有雨便種如

無雨用水灌溉俟二日後土散不粘用杷子攪起以灰拌

耨子勻撒於畦內用杷子輕攪一二次

不可深了深再上則子細難出

打細的熟糞一指厚用木輓子碾一次上搭矮棚棚用葦箔最妙

便於捲舒其棚之遮蔽烈日晝舒夜捲若不遮蔽桑苗初生極嫩一經烈日

高不過三四尺晒乾地皮將桑苗夾成細項遇猛風一吹盡皆摧折若經三四日一澆使地皮常濕亦可不用棚遮處暑後

不須遮蔽種後每日早灌溉一次及苗出之後春種者三

日一澆夏種者二日一澆勿使地皮乾裂及苗長五六寸

時常芸草極淨及苗長尺餘或三五日或六七日澆一次

及至冬月苗長三四尺高至十月半間再上熟糞一二寸

厚用麥草撒入畦中厚一二寸許逆風放火燒之桑苗焦

枯次日用利鎌摩地刈之根槎不可露出土外再撒麥草

或野地柔草易於起火者一二寸厚仍逆風放火燒之此

為三耕二燒之法燒後用糞蓋一二寸厚再用爛柴草厚

蓋更好至春月樓去冬月若無雪雨再澆二三次至次年
發生甚旺一根可長數芽揀旺者留一本其餘摘去旱則
澆之至冬月可長七八尺或為地桑或為樹桑或遠近移
栽此為養種廣布第一法也或不能遵依此法只照尋常
種菜法種之亦可不燒但不
及此之長速
而且旺也

盤桑條法

柔桑多無子必須盤條秋暮農隙時預掘成區每區相去
五尺一畝

地桑共該二百四十區如在地
畔路傍其區亦相去五六尺藉地氣經冬藏濕其區廣

深各二尺上熟糞一二升與土相和納於區內宜北高南

下以留冬春雨雪取其向陽
雪易消也於臘月揀肥大魯桑或絕好

的柔桑總要肥大葉厚多津者素日驗看停當嫩條二三

枝通連為一科用快刀砍下每四五十條與稗草相間共

作一束臥於向陽坑內深長各三四尺當預先掘下防冬深地凍難掘如桑條多更掘大些

不必以土覆起高堆俟春分前三五日取出坑內桑條即

將預先掘下區子跑開下水三四升撒粟二三十粒將桑

條盤成圓圈以草索縛定臥放區內外露出稍尖三四寸

填土尺餘厚宜築令實仍以虛土另封條尖枝上芽生虛

土自脫先於區南種綠麻以遮烈日若不遮蓋經三伏必死地宜常

常陰濕如乾即澆若久乾則死芽條長高砍去旁枝數年則成

矣或即作地桑亦可

右古法也十可五六活不活者次年補之頗費功力且種

麻遮蔭亦覺煩瑣余試得一捷要之法於九十月間揀最

好的柔桑條子或單枝或二三相連砍來將園中地造成

畦子其闊二尺餘其長一丈將地掘起打細再用糞與土

相和每相去八九寸盤一條每畦兩行須築令實少露桑

條稍尖隨卽澆過次日再蓋浮土一層冬月可澆一二次

以腐草苔蓋迨至春月樓去三四日一澆立夏以後二三

日一澆總不使地皮乾燥上搭矮棚遮蔽烈日晝舒夜捲

處暑後撤去此法十活七八

三年後遂可移栽

正二月亦可如此

盤之有一人做余盤栽桑條諸法皆備但不曾搭棚爲烈

日所晒其後只十活一二 桑乃極易生之物余於六月間根接桑數十株隨斫本樹枝稍插於周圍以遮烈日時遇連雨數日不料至七月間所插枝稍大半皆活以此觀之插桑亦不拘時○士農必用有埋條的法將桑條截作一尺長兩頭用火烙過春分之日埋之用水澆之余依其說後無一活者惟臘月埋條春栽之法並九十月盤條之法余所驗過者從此二法最穩

壓條分桑法

春月或九十月將桑樹上近地的條子地下掘一渠深二三寸將條攀下臥於渠內用木鉤搭子長數寸將條向地

鉤住釘於渠內使不得起以土築實須將條上所有的枝稍盡扶端露出土外但得雨水即便生根春月壓者當年九十月起冬月壓者次年九十月起於近樹身處斫斷掘出渠內條子將枝稍之間以利刀剝斷俱如拐子樣有幾稍剝幾截拐上皆帶根鬚移栽即活

已上種子盤條壓枝三法養種分樹可謂備矣何用多贅以下皆栽植修葺之法

栽樹法

柳宗元作郭橐駝傳曰駝所種樹或移徙無不活且碩茂早實以蕃亦植者雖窺伺倣慕莫能如也有問之對曰橐

駝非能使木壽且孳也以能順木之天以致其性焉爾深

至理之言細思之自明凡植木之性其木欲舒根不可其培欲平不可

陷下亦不可高凸其土欲故用生土不可另其築欲密既然已勿動勿慮

去不復顧其蒔也若子當珍愛不可其置也若棄不可掘

揣摩搔搔以驗其死活則其天者全而其性得矣誠哉至理故吾不害其

長而已非有能碩而茂之也不抑耗其實而已非有能蚤

而蕃之也他植者則不然根拳而土易是不順其物性也其培之

也若非過焉則不及苟有能反是者則又愛之太恩憂之

太勤日視而暮撫已去而復顧甚者爪其膚以驗其生枯

搖其本以驗其疎密人多犯此諸病戒之戒之而木之性日以離矣雖

曰愛之其實害之雖曰憂之其實離之故不我若也

此傳深得格物至理勿徒作文章看過凡有心樹藝者
詳味玩索自見其妙

栽樹桑說

築牆成園小大任意將園內地耕熟或栽行桑

每株相去一丈橫直

成行以便耕種行間或種菜豆黑豆豌豆芝麻糜子及瓜
茄菜蔬無不可者上採桑葉下種豆蔬可謂兩益且發桑
但不可種麥或栽牆下桑或栽門前家庭阡陌道旁城壕
穀令桑不旺

墳園場圍其法先掘地一坑深三尺寬窄量樹大小務要

寬綽有餘九月至二月半栽之皆活

古人云惟十一月栽之不活余每於十一

月內栽之皆活或種出者或盤壓成者皆可移栽魯桑宜多荆桑

少栽時記號南枝不可錯了原向陰面若受日晒則焦枯如樹甚小亦不必拘

且忌大風風能燥物恐耗散掘時務要掘大些不可傷著

小根古人云栽樹莫巧勿令樹知則可耳將掘下坑內下熟糞四五升和土

令勻如有龜殼根下置一個則桑更茂入水一桶調成稀泥將樹根坐於

泥中按至坑底提三五次欲令根鬚皆順扶端樹身填土與地平

擁周圍熟土令坑滿次日方可築實周坑四邊須築實若不實則根土不相著

多懸上復用土封身尺餘高周圍自成環池無雨澆之可以容水如

在園外路旁場畔者須護以棘以防牲畜啣傷孩童戲折

二年不可採葉樹小傷生氣多不旺其上糞九月至正月皆宜三月

至八月不宜恐糞氣傷嫩根或豬羊牛馬之糞油渣亦可棉子

油渣性燒冬壅其根更好旱則數日一澆三年之後長如椽大可以採葉飼蠶矣

栽地桑法

濟急救困莫如地桑之速凡河決水涇之地地少人貧之處地桑一畝歲可收絲九觔布後次年即可飼蠶三箔三年後可飼五六箔其法築牆成園將園內地耕熟相去五尺掘一坑每畝該掘二百四十區二廣深各二尺每坑內下熟糞三升

合土令勻下水一桶調成稀泥將畦內種成魯桑不用連荆桑連

根掘出一科自根上留身五六寸其餘截去每一坑栽二

根將根坐於泥中欲速見功者栽三根按至坑底提三五次按桑身

略與地平擁周圍熟土令坑滿次日築實再擁熟土輕築

令平滿附身土不可築實實則芽難生用虛土封堆如盤背子樣可厚五

六寸周圍自成環池亦可容水芽出土長三四寸時節揀不旺

者掐去每一株止留旺者一二寸澆鋤如法當年可長五尺高次年附

根割條到家揸葉飼蠶割須用厚背鋼鎌一割要斷若鈍鎌不能遽斷則傷根皮有兩則根

必傷蓋地桑不要放出身來只要從土中長出若身出土名為脚高條既不旺又多被風兩擺折割過處

每一根盤周圍生出數芽每一科可留六七條餘者減去

年年附地割之愈割愈旺留條漸多有一種野魯桑亦可

移植冬春上糞旱則澆灌年年茂盛三年後正長旺六年後根相交根交則不

旺春時將相交根斫斷掘去添上糞土或得雨或澆過即復長旺次後斟酌其根漸大壓成栽子圍別園如前法栽

之三年後新桑茂盛養蠶斫桑時將舊桑根上只留一條
隔年自成一株分出栽為行桑如此傳轉無有盡期然魯
桑飼蠶其絲不堅韌可斟酌栽荆桑樹數
株俟蠶大眠後採葉與魯桑相間飼之
地桑須於園內

栽之有草則鋤無雨則澆比及蠶生可澆三次其葉自然

早生桑種自有早生葉遲生葉者須擇其早生葉者為地桑其行間宜種豆兩不相

妨且豆性發桑勝於芝蔴瓜蔬

散種地桑法有地或三五畝或十數畝耕三次上糞五六

寸再耕一次打犍極細摟成畦子或高燥之地無水澆灌之處不必作畦漫種亦

能生活每畝用黍子七合黍即糜子製淨椹子一升魯桑者佳黍椹相

合種之黍桑當俱生鋤之桑須稀疏調適尺大概二苗黍熟時

翦去穗子俟經霜後以利鎌摩地刈之曝令燥後有風放

火燒之再上糞一二寸旱則澆之次年春生芽數條每株只留二條其餘掐去三四月常鋤令草淨空處點種菜豆黑豆等物不可種麥穀至秋收畢將地又鋤一次過年桑長漸大割取飼蠶每畝可飼三箔蠶又過一年可飼蠶五六箔又移栽小桑樹小根少上無寸土但經路遠風日耗竭脂液栽後難活卽活亦不榮旺凡栽小樹取之地方者通約十餘株爲一束於根鬚蘸沃稀泥泥上糝土包以柔草包內另用厚泥固封搵按車箱內令樹身順臥護閉兩頭不透風日上以蓆草覆蓋又須預於栽所掘區下糞樹到栽依法不苟無不活者九十月以後雖行千里亦不妨

又取野荆桑魯桑入園中養者如其身乾枯或不端直或參差亂枝栽如上法栽畢用快刀摩地砍去樹身俟生出樹芽揀旺者留一本卽成端正好樹且旺異常蓋桑聞鐵腥愈旺地桑是其驗也凡園內一切樹栽後二年不旺者或樹身不成材參差不齊者俱用快刀砍去樹身去地半指糝土封其樹槎俟其芽生止留旺者一本

此法但可施於九月以後

二月以前

修科樹法

樹桑長六七尺高便斫去中心之枝其餘枝餘條自向外長臘月及正月間科令稀勻得所剪去冗枝內可容立一

人周圍枝稍皆順如一大傘之狀使條有定數葉不煩多
衆葉脂膏聚於一葉其葉自大飼蠶自然絲纒倍收足中
紗羅之用

士農必用曰科斫樹桑惟在稀科時斫依時斫也使其條葉豐

腴而早發不致蠶之穉也稀則條自豐葉自腴今年科不
過時則長條豐美明年之葉自

然早發而
又腴潤也

又科斫之利惟在不留中心之枝容立一人於內轉身運

斧條葉偃落於外比之擔負高几遶樹上下採有心之樹

者一人可敵數人之功條不可冗冗則費芟科之功葉薄

而無味是故科斫爲蠶事之先務時人不知預治於農隙

之時而徒費功力於蠶忙之月人則倍勞蠶復失所如得其法使樹生好條條長好葉蠶不急需乎葉而葉以時至又其葉潤厚農語云鋤頭自有三寸澤斧頭自有一倍桑按農政全書載秦中舊有一法名曰剝桑臘月中悉去其冗所存之條甚疎又於所存條根之上僅存四眼餘皆摺去其所留者明年則爲柯其眼中所發青條可長三四尺其葉倍常光潤如沃蠶近老而手採之獨留一向外之條滋養及秋其長以至尋丈臘月復科之如前歲久則所留之科重繁復從下斫去周而復始自成圓樹如傘蓋樣洛陽河東亦同山東河朔則異於是必留明條疑風土所宜

以此觀之則秦古桑之法可謂精工矣
今之烏有者因兵燹之廢後世不察也

又科樹法自樹長五七尺高便割去中稍既不留心其條

自向外長樹長大中心可容立一人如長成樹當中復生

正身及枝者亦須斫去凡科法當去者有四等一瀝水條

垂者向下一刺身條向裏生者一駢指條相併生者一穴脞條雖順者卻

冗稠科時臘月為上正月次之其所科之條當取皮以備抄

紙之用臘月津脈未上科不傷樹但剝皮不利今人春月

其法臘月或正月科下條子埋於向陽坑中俟過年二月

剝之自利如欲速用將條截作三尺長縛作一大束與大

鍋口一般大鍋內添水一二桶將桑束立安鍋口勿令下

口纏繞到頂令密使氣不得走泄上用鍋板蓋之
蒸至皮利為度取出剝之蒸取構皮皆用此法

接桑法

務本新書曰桑以接博為妙一年後便可獲利昔人以之

譬螟子取其速肖之義也接桑飼蠶一株可當數株之用又且多絲而柔和有色但不可

飼初蠶須於大眠以後方可飼之凡接枝條必擇其美者宜用向陽宿條庶氣壯而茂新

陰條不堪用根株各從其類魯桑仍接魯桑則葉愈厚而多津荆桑接以魯桑則椹少而葉亦厚

矣然魯桑宜多接荆桑宜少接至於接果杜梨樹可接梨白果樹可接懶果海棠可接檳子軟棗可接柿樹桃接桃

杏接杏皆以接之器具用細齒鋸一連厚脊利刃小刀一接而愈矣

把總須應手又必趁時古法以春分前後十日為宜又不拘南北惟視桑條上青眼微動時

為的期余於此時接諸樣果樹皆活獨接桑百不一活不知是風氣使然否後於小滿後桑椹熟時接之方活五六

七月接之亦活若接諸樣果木須在驚蟄至春分前後皆可活惟是接桑秦中必在小滿後至七月皆可接余累試

驗此法最的 一經接換二氣交通以彼易此變惡爲美其
不可有誤

利有不可勝言者矣其法有六一曰身接如樹長盤口大

用身接用細齒鋸截去原樹身作砧盤高可及人肩以利
刃小刀於砧盤傍向下一寸半皮肉上以刀尖向上左右

斜劈豁兩道至平面其下尖其上闊中間劈豁斷者剔去
如烏鴉紫樣渠子兩壁有斜面無平底其尖淺向上漸深

至頂可深至半指許接頭俗呼眼子須要揀肥大好魯桑
向陽枝條大如中指以下長可尺許將槎頭一寸半用利

刀左右削兩刀成蕎麥楞樣令頭尖如烏鴉紫與樹身上
劈割成烏鴉紫樣子大小相符遂捺於老鴉紫渠子裏務

要緊密總要皮對皮骨對骨與樹身一般無痕跡爲妙如
不合式再削眼子下烏鴉紫要刻渠子務要緊密合式一

砧盤可接四個原樹小者止接三二個接訖外用綿紙纏
包再用構皮或桑皮或紫麻纏縛牢固鬆則皮肉離脫不

能活矣然亦不可太緊緊則將皮勒壞津脈不通亦不能
活纏畢又用牛糞同泥封塗周圍又用破蓆片包裹如仰

盆樣內盛潤土將接頭埋合略露稍一二寸如數日土乾
則灑水少許其接頭發芽時亦不可取去蓆土至秋長定

然後將蓆土去之二曰根接用之於小樹去地尺許截成砧盤接法與身接法無異接畢攢土埋合微

露稍一二十寸芽出之後俱要倚柱扶持四三曰劈接惟比五月間常看根下如有芽生即便拔去

功易活子每用此法百接百活如身接根接亦用此法最穩不拘樹身大小皆可用將樹用小鋸截成砧盤其頂利

刀削平隨以利刀按樹中心用斧背將刀背一擊樹身劈為兩半拔去刀中心用木釘一插其縫自開將接頭根下

用利刀削兩面成蕎麥楞樣令接頭尖如烏鴉葉長短須量劈縫不可過長過短插入縫中兩邊務要兩皮相着如

不合式拔去再削務要合式如樹稍大徑寸餘或二寸者十字劈開插四接頭中間木釘拔去先以紙裹後以桑皮

或糝麻縛之外用濕土封固微露其稍俟芽長三四寸時常起土看原樹根底發芽盡行拔去仍封土如故將所纏

裏的皮子解去不然久則長成藥葫蘆樣豈能成樹待長三四尺高恐風擺折用一竹竿子或木杆子插立於旁以

繩繫定然亦不可太緊一四曰枝接俗呼為渡樹要美惡年後樹不畏風可以去之兩樹相近者方可為

之如渡菓樹盆栽移近美者將美惡兩樹枝條一般大者條中間將皮身各削去一半長可二三寸將兩半相合成

一枝務要皮對皮骨對骨用桑皮或蔴麻纏縛外用牛糞合泥封固俟長三五月之後津脈已通遂將美樹下枝漸削惡樹上枝漸削俟其長定便解去纏縛俟八九月間方斷美樹枝下畔此法須春分前後爲之妙

五曰鑿接將美樹枝條之上長就小鑿如麥子大未發出芽者將此鑿周圍方方一寸用快刀刻取連皮肉揭下於口內

嚼少時取出於惡樹上揀一未發芽的小鑿子如麥子大者一個將口內鑿皮取出貼印濕痕於惡鑿皮上以利刀依痕刻斷惡樹鑿處大小如之將惡鑿皮揭去不用遂將美鑿合貼惡鑿刻痕上務要將美鑿裏面空尖子合在惡鑿上的小骨尖上如榫卯之相合要緊在四圍皮對皮無少閒隙兩頭用溼綿包裹桑皮纏之不鬆不緊仍用牛糞泥封之但須露芽尖在外縛樹枝葉遮蔽烈日再將惡樹上一切枝條盡行砍去又將其餘惡鑿子一切搯去令津脈盡升於所接之鑿上及鑿發上尺餘便可解去纏物此法接諸果樹須在豌豆開花時若接桑無論檉接鑿接必須在二伏日初伏接者枝稍向上長中伏接者枝稍平長末伏接者枝稍向下長其餘諸月接皆難活亦不論下弦上弦月明月暗但入伏接之皆活桑惟鑿接最穩十活八九然須用當年所生新條如小指大者周身有葉每一葉

蒂下有一小鬻如麥子大摺去葉蒂刻取鬻子如上法
接於新生惡條鬻子上即活若檄接不過十活三四六

曰搭接

將美惡兩枝俱削如馬耳皮骨相對縛泥如上法但此接多難活

擇桑之法不可不知凡本粗皮皺者其葉必小而薄白皮
而節疎芽大者爲柿葉之桑其葉必大而厚堅繭而多絲
枝如藤蔓葉如紬帛謂之柔桑飼蠶多絲而堅韌有一種
木理極粗葉如扇面光如沃油謂之烏桑甚宜初蠶有一
種紫藤之桑枝如紫色之蔓高大而葉肥厚飼蠶最好有
一種白桑其葉厚大得繭重實絲每倍常余近得土爾番
白桑種今已種成其形如馬乳色如珍珠其味甘美異常
堪爲佳菓葉可飼蠶兩有益也子可種條可壓亦能廣布

總勿用雞脚之桑即花桑葉邊有缺齒其葉薄飼蠶便成薄繭又勿

用毛背之桑其葉濇而有毛蠶多不食又桑葉忽生黃衣

而皺者木將就槁名曰金桑蠶則不食此乃蠶絲不成之

年故古詩云桑華腐蠹衣做如絡女工不成絲帛如玉縮叶

此之謂也有一種先椹而後葉者其葉必小宜接之接過

則椹少葉多且大矣

以上種桑修科栽接四法俱備人能依此飼蠶自然絲纒

倍收亦且堅韌有色可中紗羅綾緞之用

附種柘法

柘亦飼蠶之物柘宜山石柞宜山阜柘字從石其此義與

柘木有紋理亦可旋爲器其葉可飼蠶曰柘蠶

柘蠶亦另
有柘蠶種

先出先眠先起先繭如無柘蠶種以桑蠶飼以柘葉亦可得絲甚少然葉硬而薄小不及桑

葉桑葉大而豐肥多津故多樹桑少樹柘柘宜山麓之人不勞種植而獲利處處山中有之喜

叢生幹疎而直葉豐而厚團而有尖飼蠶成繭冷水練飼

謂之冷水絲作琴瑟絲清響異常亦可織紬且韌爾雅所

謂棘繭卽此蠶也此柘諸山皆有最多且茂惜乎近山之

人多不知此美利無有爲之者若在山麓之下蓋草房幾

間內多置蠶種廣採山中野柘飼蠶其利可勝言哉無樹

桑占田之累修接糞澆之勞豈非坐而獲利且蠶種廣布

無窮而野柘多採無盡勝於深山採木幽壑負薪之勞遠

矣何憚而不爲

子近教蓋屋山莊上人有幾家歲歲採柘飼蠶收絲織縑

種柘法耕地令熟摟搆作壟柘子熟時多收

要揀無刺葉圓大者方好

如身有刺葉小薄者勿用

以水淘洗令淨曝乾臨種時用水浸一夜用

柴灰拌勻散於畦中摟杷蓋之苗出後時時鋤草令淨不可荒沒移栽者不可太稀大約三尺一株若在山田令其多布又須歲歲採葉餉蠶如一歲不採次年葉生有毒蠶食之不旺且多死如欲養蠶者先年夏月將柘葉打落次年生葉方無毒可飼蠶

柘蠶之種其時卽生柘樹上乃柘之氣化生者人若細心於夏秋間年年在柘樹葉上撥看常有結成繭子可取以

爲種但有無多寡年年不同

柘蠶亦食桑葉且得良繭桑蠶不可飼柘葉食之多結薄

繭

以上樹柘諸法若能件件遵依再如法養蠶自然繭堅而多絲以之造綾緞紗羅無不盡善若不能依法樹藝只照平常栽法如多且旺亦可飼蠶然其絲粗硬僅可織縑絹而已

今人多不肖樹桑者以爲五七年以後方可成樹方可獲利我豈能待獨不思我卽年老遺澤子孫爲世守之業亦何不可先世早樹至我豈不大享其利我今仍舊不樹將來子孫蠶織終無望矣所謂及今不畜艾七年之病終不

痊者此也故玄扈先生曰恐不能待者急樹之便是妙方
桑乃蠶食故居蠶先今樹桑之法已備方可以言蠶事矣

豳風廣義卷之上終

