

全 國

各 市 縣 土 地 人 口 調 查

內 政 部 統 計 司 編

民 國 廿 四 年 八 月 出 版

陶履齋書



上海圖書館藏書

上海图书馆藏书



A541 212 0021 6399B

目

錄



每本定價大洋陸角

目 錄

說明	第一頁至第二頁
總圖表	
全國各縣局轄境面積分組統計表	第二頁
全國各縣局人口分組統計表	第三頁
全國各縣局人口密度分組統計表	第四頁
全國各縣局人口密度曲線配分圖	第五頁
各省中轄境面積及其人口密度之最大最小縣份一覽表	第六頁
各省縣市局轄境面積及其人口統計表	
一 長江區	
江蘇省	一頁至二頁
安徽省	三頁至四頁
江西省	五頁至七頁
湖北省	九頁至十頁
湖南省	十一頁至十二頁
四川省	十三頁至十六頁
西康省(未報)	

二. 黃河區



267883

山東省	十七頁至十九頁
河北省	廿一頁至廿四頁
河南省	廿五頁至廿七頁
山西省	廿九頁至卅一頁
陝西省	卅三頁至卅五頁
三 閩浙區	
浙江省	卅七頁至卅八頁
福建省	卅九頁至四十頁
四 東南區	
廣東省	四一頁至四三頁
廣西省	四五頁至四七頁
貴州省	四九頁至五一頁
雲南省	五三頁至五六頁
五 東北區	
遼寧省	五七頁至五八頁
吉林省	五九頁至六十頁
黑龍江省	六一頁至六二頁
六 西北區	
熱河省	六三頁

察哈爾省	六五頁
綏遠省	六七頁
寧夏省	六九頁
甘肅省	七一頁至七二頁
青海省	七三頁
新疆省	七五頁至七六頁

各直隸市區

南京市	} 七七頁
北平市	
上海市	
青島市	
西京市	
威海衛	
東省特別區	

説

明

說明：

土地與人口二者，實為立國要素。無論施政及學術上，俱有明瞭之必要。惟以我國幅員遼闊，適值改革伊始，不獲普遍測量與清查，殊為遺憾。茲以應付需要起見，爰就最近調查所得各縣轄境面積材料，及歷年各地戶口數目，權為編成是刊，以供各方參考。查我國行政區劃，以縣為最多。二十八省共計一千九百三十四縣（廿四年新設縣局在外），再合市（十一）局（二十八）兩者計之，總共有一千九百七十三行政單位。本刊所列縣市局數，已達一千八百有奇。茲將近年設置情形，分述於次。

查全國縣市局轄境面積數字，除少數曾經丈量者外，其餘各方沿用數目，均係由估計得來。且此項數目各地時有不同，本部為彙集審核起見，曾於二十年春間舉行調查，嗣以各縣填報數字，多欠精確，繼又令函各省民政廳暨陸地測量局查明報部，以為審核之參證。並搜集參考材料多種，乃得有所決定，於二十二度十月開始陸續刊露於內政調查統計表中，業將各省編輯詳情分別述明，本刊不再冗敘，惟查我國縣市之廢置，時有變易。茲按現時行政區劃，分別加以說明。

（一）安徽省所屬婺源縣，於二十三年劃歸江西省管轄，同年並設置臨泉縣。

（二）江西省除由安徽省劃歸婺源縣外，並於二十三年由福建省歸光澤縣。

（三）福建省除將光澤縣劃歸江西省管轄外，其閩縣，侯官兩縣，現仍併為閩侯縣；並撤銷福州市。

（四）廣東省所轄港灣島嶼面積，係該省陸地測量局原報所載。

（五）廣西省於民國二年裁柳州府，留馬平縣，茲以原報仍稱柳州，故未更易。

（六）雲南省除所轄縣縣局共計一百一十處所，其威信等十四行政區，現雖經中央核准改為設治局，因查報時仍係原名，故附列於該省各縣之後。最近（二十四年五月）又設昌寧縣及龍武，梁河兩設治局（均見該省統計表附註）

（七）綏遠省所屬沃野設治局，因地連寧夏省，涉及兩省界務問題，尙未經中央核准，故亦附於該省各縣之後。

（八）察哈爾省於二十三年置化德崇禮兩設治局。廿四年置尙義設治局。

（九）青海省於最近（二十四年五月）置同德縣。

以上係近年來各省設置縣局大概情形。至於各縣市人口年度，本刊所列除廣東一省係根據二十一年十二月廣東省政府秘書處所刊之『土地與人口』編列外，其餘各省市人口數，均係根據歷年戶籍案卷，加以編製。所有各縣市人口年度情形，均於表中分別註明。

各省人口密度，概將面積或人口不全各縣份，一律除外計算，藉存真實。並將各省數字不全縣份，分別附註於各省總計之後，以便觀察。又查我國人口分佈狀態，各地方極不平衡。各縣面積大小，亦相懸甚鉅。例如：各省人口密度最多者達七十餘人，而最少者尙未滿一人。各縣面積最大者達百萬方市里以上，而最小者僅數百方市里。其中原因，要以經濟與交通爲最重要之關係。茲爲便於觀察比較起見，爰將二十八省依照我國地理形勢，分爲長江，黃河，閩浙，東南，^{東北}，~~廣南~~，西北等六大區域加以統計。

查各縣市原報面積單位，對於新舊兩制均有填列。本刊爲推行新制及便於統計起見，一律以1.327104方市里等於一舊制方里之標準，將所有原報舊制方里合成方市里。其不盡小數在二位以下，卽以四舍五入包括。（一方公里等於四方市里；或一方市里等於〇・二五方公里）

總圖表

全國各縣局轄境面積分組統計表
(省屬市除外)

面積分組 (單位方市里)	長江區								黃河區					閩浙區			東南區					東北區				西北區							總計		
	江蘇	安徽	江西	湖北	湖南	四川	西康	合計	山東	河北	河南	山西	陝西	合計	浙江	福建	合計	廣東	廣西	貴州	雲南	合計	遼寧	吉林	黑龍江	合計	熱河	察哈爾	綏遠	甯夏	甘肅	青海		新疆	合計
100,000方市里以上	—	—	—	—	—	—	—	—	—	—	—	—	—	—	—	—	—	—	1	1	2	1	1	6	8	1	1	4	—	1	2	27	36	46	
90,001——100,000	—	—	—	—	1	—	1	—	—	—	—	—	—	—	—	—	—	—	—	—	—	—	—	1	1	2	—	—	1	1	1	2	7	9	
80,001——90,000	—	—	—	—	—	—	—	—	—	—	—	—	—	—	—	—	—	—	—	—	—	—	—	1	1	2	—	—	—	—	—	2	4	5	
70,001——80,000	—	—	—	—	—	—	—	—	—	—	—	—	—	—	—	—	—	—	—	—	—	—	2	—	2	4	—	1	—	1	1	1	8	10	
60,001——70,000	—	—	—	—	—	—	—	—	—	—	—	—	—	—	—	—	—	—	3	3	6	5	2	2	11	1	—	—	—	—	—	3	4	21	
50,001——60,000	—	—	—	—	—	1	1	—	—	—	—	—	—	—	—	—	—	—	4	1	5	—	2	2	4	2	—	1	1	1	—	2	7	17	
45,001——50,000	—	—	—	—	—	3	3	—	—	—	—	—	—	—	—	—	—	—	1	2	3	1	1	3	5	1	—	1	—	1	—	—	3	14	
40,001——45,000	—	—	—	—	—	—	—	—	—	—	—	—	—	—	—	—	—	1	—	—	1	3	4	2	9	—	—	2	—	1	—	3	6	16	
35,001——40,000	—	—	—	—	—	2	2	—	—	—	—	—	—	—	—	—	—	—	1	2	3	2	7	1	10	—	1	3	1	2	—	2	9	24	
30,001——35,000	—	—	—	—	—	—	—	—	—	—	—	—	—	—	—	—	—	—	—	6	6	5	5	—	10	1	—	1	—	2	3	2	9	25	
25,001——30,000	—	2	—	3	—	6	11	—	—	—	—	1	1	—	—	—	1	—	7	5	13	4	5	5	14	2	—	1	1	3	—	1	8	47	
20,001——25,000	2	2	1	2	10	5	22	—	1	1	—	1	3	—	1	1	2	3	1	3	9	9	4	2	15	—	3	—	—	4	2	1	10	60	
15,001——20,000	1	5	4	9	8	13	40	2	2	3	1	16	24	1	1	2	5	6	7	10	28	9	5	10	24	1	2	—	—	8	4	—	15	133	
13,000——15,000	2	2	6	5	4	7	26	2	—	4	2	6	14	—	—	—	7	4	5	4	20	4	—	6	11	—	2	2	—	2	1	—	8	79	
11,001——13,000	4	9	7	6	10	11	47	6	4	7	6	11	34	3	8	11	16	9	4	9	38	4	—	6	10	1	1	1	—	4	—	—	7	147	
9,001——11,000	12	10	7	17	12	16	74	7	5	4	10	5	31	5	4	9	16	10	7	8	41	5	—	3	8	—	2	—	—	7	—	—	9	172	
7,001——9,000	4	13	23	7	17	16	80	11	7	13	17	13	61	13	17	30	18	18	7	15	58	3	—	2	5	—	1	—	2	10	—	—	13	247	
5,001——7,000	14	7	21	13	6	22	83	18	15	19	20	10	82	14	18	32	12	19	5	14	50	2	1	1	4	—	—	—	2	10	—	1	13	264	
3,001——5,000	13	8	11	5	6	22	65	31	44	32	26	19	152	26	8	34	13	18	3	12	46	1	—	—	1	—	1	—	1	4	—	—	6	304	
1,001——3,000	8	1	2	1	2	18	32	29	49	27	22	8	135	12	4	16	2	5	4	12	23	—	—	—	—	—	1	—	—	4	—	1	6	212	
1,000方市里以下	1	—	—	—	—	4	5	2	3	—	1	2	8	1	2	3	2	1	—	—	3	—	—	—	—	—	—	—	—	—	—	—	—	19	
總計	61	59	82	68	75	147	—	492	108	130	110	105	92	545	75	63	138	91	94	60	107	355	58	42	53	153	18	16	17	9	66	14	48	188	1,871
附註	全	缺縣三	缺縣一	缺縣一	全	缺縣二局	全	合卅縣八局	全	缺局一	缺縣一	全	全	合二局缺縣	全	全	全	全	全	缺四廿縣	缺縣二局	合廿縣缺六局	缺縣一	全	全	缺縣一	全	缺局三	全	缺縣四局	缺局一	缺縣一	缺十七縣局	合卅縣缺六局	共九三局缺十縣

全國各縣局人口分組統計表
(省屬市除外)

人口分組	長江區							黃河區					閩浙區			東南區					東北區				西北區						總計					
	江蘇	安徽	江西	湖北	湖南	四川	西康	合計	山東	河北	河南	山西	陝西	合計	浙江	福建	合計	廣東	廣西	貴州	雲南	合計	遼寧	吉林	黑龍江	合計	熱河	察哈爾	綏遠	甯夏		甘肅	青海	新疆	合計	
1,000,000人口以上	6	2	—	—	5	3	—	16	—	—	—	—	—	—	—	1	3	—	—	—	—	3	—	—	—	—	—	—	—	—	—	—	—	—	—	20
900,001人—1,000,000人	4	1	—	2	—	2	—	9	—	1	—	—	—	1	—	1	1	—	—	—	—	1	1	—	—	1	—	—	—	—	—	—	—	—	13	
800,001人—900,000人	3	—	1	3	2	3	—	12	5	—	—	—	—	5	—	—	3	—	—	—	—	3	1	1	—	2	—	—	—	—	—	—	—	—	22	
700,001人—800,000人	2	3	—	5	4	8	—	22	1	—	3	—	—	4	—	—	4	—	—	—	—	4	—	—	—	—	—	—	—	—	—	—	—	—	30	
600,001人—700,000人	2	3	—	2	4	7	—	18	1	1	3	—	—	5	1	6	4	—	—	—	—	4	1	—	—	1	—	—	—	—	—	—	—	—	34	
500,001人—600,000人	11	4	2	8	4	10	—	39	13	2	5	—	1	21	3	4	4	—	—	—	—	4	2	2	—	4	—	—	—	—	—	—	—	—	72	
450,001人—500,000人	3	4	3	3	1	5	—	19	6	2	6	—	—	14	4	—	4	—	1	—	—	5	2	1	—	3	—	—	—	—	—	—	—	—	45	
400,001人—450,000人	4	3	4	3	3	9	—	26	7	3	5	—	1	16	3	2	6	8	1	—	—	9	3	—	—	3	—	—	—	—	—	—	—	—	60	
350,001人—400,000人	4	6	2	7	4	13	—	36	6	6	9	—	—	21	3	2	5	6	2	—	1	9	3	2	—	5	1	—	—	1	—	—	—	2	78	
300,001人—350,000人	5	4	4	3	6	18	—	40	9	10	15	2	1	37	4	2	6	5	6	3	3	17	8	2	—	10	—	—	2	—	—	—	—	2	112	
250,001人—300,000人	4	5	11	8	6	8	—	42	15	19	17	2	7	60	8	2	10	9	5	4	2	20	8	2	3	13	1	1	—	—	1	—	—	3	148	
200,001人—250,000人	5	5	10	9	8	10	—	47	14	19	15	6	7	61	12	9	21	7	2	1	3	13	5	4	3	12	2	1	2	—	3	—	1	9	163	
150,001人—200,000人	5	7	14	7	12	11	—	56	18	23	15	10	6	72	6	11	17	13	7	6	14	40	8	5	3	16	2	—	1	—	4	1	—	8	209	
100,000人—150,000人	3	6	19	4	11	22	—	65	8	25	15	29	21	98	13	13	26	12	14	16	23	64	4	3	6	13	3	3	2	1	10	—	7	26	292	
90,001人—100,000人	—	2	3	2	1	2	—	10	—	6	—	7	3	16	1	3	4	2	4	4	10	20	1	2	1	4	—	2	1	—	4	1	3	11	65	
80,001人—90,000人	—	1	3	—	2	4	—	10	1	4	—	9	7	21	3	4	7	1	5	6	8	20	1	1	3	5	2	2	1	—	6	—	2	13	76	
70,001人—80,000人	—	—	—	—	1	1	—	2	1	6	—	13	4	24	2	—	2	—	4	2	10	16	1	1	—	2	—	—	—	4	1	2	7	53		
60,001人—70,000人	—	2	3	2	—	2	—	9	1	2	2	7	4	16	5	4	9	2	2	6	5	15	4	—	2	6	1	3	1	1	1	1	2	10	65	
50,001人—60,000人	—	1	1	—	—	2	—	4	1	1	1	7	9	19	—	2	2	—	10	5	8	23	2	2	2	6	—	—	—	1	7	2	3	13	67	
40,001人—50,000人	—	—	1	—	—	2	—	3	—	—	—	4	3	7	1	3	4	3	13	10	9	35	1	3	1	5	—	2	3	—	6	—	2	13	67	
30,001人—40,000人	—	—	1	—	—	1	—	2	—	—	—	6	5	11	—	1	1	2	6	4	5	17	1	4	2	7	3	1	3	4	3	—	2	16	54	
20,001人—30,000人	—	—	1	—	1	2	—	4	—	—	—	1	10	11	1	1	2	—	11	4	7	22	—	4	7	11	—	1	1	—	5	3	9	19	69	
10,001人—20,000人	—	—	—	—	—	1	—	1	—	1	—	2	2	5	—	—	—	1	2	3	1	7	1	1	5	7	2	2	—	1	6	3	12	26	46	
10,000人口以下	—	—	—	—	—	—	—	—	—	—	—	—	1	1	—	—	—	—	—	—	—	—	—	2	14	16	1	1	—	1	1	1	20	25	43	
總計	61	59	83	68	75	146	—	492	107	131	111	105	92	546	75	63	138	94	94	75	108	371	58	42	52	152	18	19	17	9	62	13	65	203	1,902	
附註	全	缺縣三	全	缺縣一	全	缺縣三局	全	卅一縣合卅縣缺八局	缺縣一	全	全	全	全	缺縣一	全	全	全	全	全	缺縣九	缺縣一局	缺縣十局	缺縣一	全	缺局一	合二局缺縣	全	全	全	缺縣四局	缺縣五局	缺縣二	全	合十縣缺一局	共六二局缺十縣	

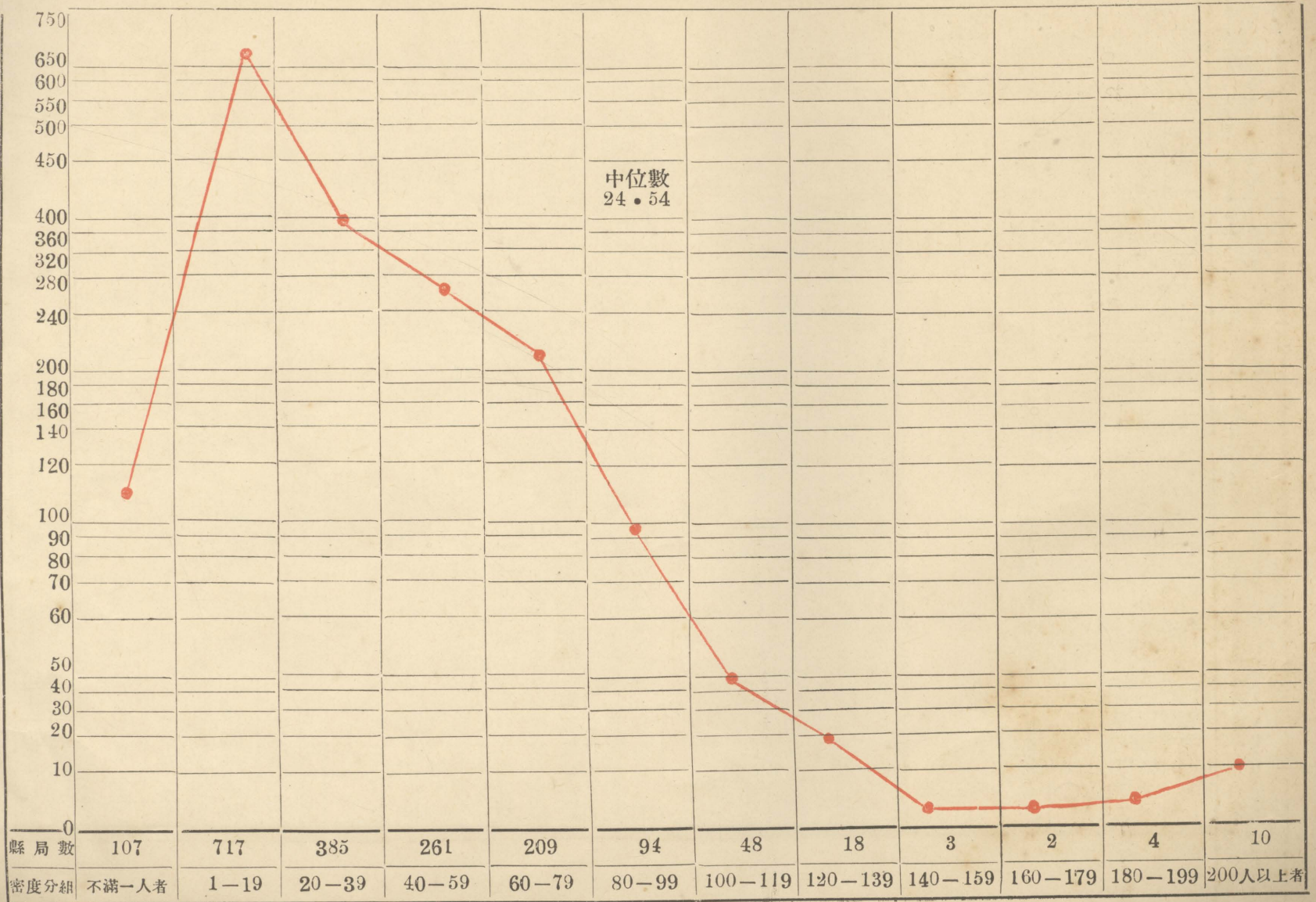
全國各縣局人口密度分組統計表

(以市方里計、省屬市除外)

密度分組	長江區							黃河區					閩浙區			東南區					東北區				西北區							總計					
	江蘇	安徽	江西	湖北	湖南	四川	西康	合計	山東	河北	河南	山西	陝西	合計	浙江	福建	合計	廣東	廣西	貴州	雲南	合計	遼寧	吉林	黑龍江	合計	熱河	察哈爾	綏遠	甯夏	甘肅		青海	新疆	合計		
200人以上者	1	—	—	—	—	3	—	4	1	—	—	—	—	—	1	—	2	2	3	—	—	—	3	—	—	—	—	—	—	—	—	—	—	—	—	—	10
180人以上未滿 200人者	1	—	—	—	—	1	—	2	—	—	—	—	—	—	—	—	1	1	1	—	—	—	1	—	—	—	—	—	—	—	—	—	—	—	—	—	4
160人以上未滿 180人者	1	—	—	—	—	1	—	2	—	—	—	—	—	—	—	—	—	—	—	—	—	—	—	—	—	—	—	—	—	—	—	—	—	—	—	—	2
140人以上未滿 160人者	—	—	—	—	—	—	—	—	—	—	—	—	—	—	—	2	—	—	1	—	—	—	1	—	—	—	—	—	—	—	—	—	—	—	—	—	3
120人以上未滿 140人者	7	—	—	—	—	4	—	11	2	—	2	—	—	—	4	2	—	—	—	—	1	—	1	—	—	—	—	—	—	—	—	—	—	—	—	—	18
100人以上未滿 120人者	7	—	—	—	—	7	—	14	3	4	14	—	—	—	21	7	1	8	5	—	—	—	5	—	—	—	—	—	—	—	—	—	—	—	—	—	48
90人以上未滿 100人者	2	—	—	2	—	8	—	12	2	9	6	—	—	1	18	4	1	5	2	—	—	1	3	—	—	—	—	—	—	—	—	—	—	—	—	—	38
80人以上未滿 90人者	5	1	—	2	—	9	—	17	20	8	6	—	—	—	34	2	2	4	1	—	—	—	1	—	—	—	—	—	—	—	—	—	—	—	—	—	56
70人以上未滿 80人者	4	—	—	5	3	13	—	25	30	22	12	—	—	—	64	4	2	6	3	—	—	—	3	1	—	—	—	—	—	—	—	—	—	—	—	—	99
60人以上未滿 70人者	11	5	2	6	5	12	—	41	18	22	16	2	—	—	58	5	—	5	4	—	—	2	6	—	—	—	—	—	—	—	—	—	—	—	—	—	110
50人以上未滿 60人者	16	2	4	7	8	14	—	51	13	22	17	3	3	—	58	6	2	8	4	—	2	2	8	1	—	—	—	—	—	—	—	—	—	—	—	—	126
45人以上未滿 50人者	1	10	2	2	3	8	—	26	7	9	6	—	—	—	24	6	3	9	6	1	—	—	7	—	—	—	—	—	—	—	—	1	—	—	—	1	67
40人以上未滿 45人者	2	6	5	8	3	2	—	26	1	6	7	10	4	—	28	2	1	3	6	1	—	2	9	1	—	—	—	—	—	—	—	1	—	—	—	1	68
35人以上未滿 40人者	1	8	8	7	4	8	—	36	3	4	5	7	5	—	24	3	2	5	2	4	—	2	8	1	—	—	—	—	—	—	—	—	—	—	—	—	74
30人以上未滿 35人者	1	3	8	4	8	7	—	31	3	7	1	10	6	—	27	4	3	7	10	1	1	3	15	1	1	—	—	—	1	—	—	—	—	—	—	1	83
25人以上未滿 30人者	1	7	10	7	13	7	—	45	1	4	4	8	5	—	22	7	7	14	9	9	1	4	23	6	—	—	—	—	—	—	—	1	—	—	—	1	111
20人以上未滿 25人者	—	6	13	6	7	5	—	37	1	7	6	15	4	—	33	9	4	13	6	8	1	5	20	9	2	1	—	—	—	—	—	2	—	—	—	2	117
15人以上未滿 20人者	—	8	21	4	14	8	—	55	2	3	6	12	14	—	37	6	11	17	14	11	4	15	44	7	3	2	—	1	—	—	—	7	—	—	—	8	173
10人以上未滿 15人者	—	2	5	7	6	9	—	29	—	2	1	18	15	—	36	6	13	19	12	19	10	12	53	8	5	7	—	—	4	1	2	10	—	—	—	17	174
5人以上未滿 10人者	—	1	4	1	1	13	—	20	—	1	1	18	16	—	36	—	7	7	4	34	14	33	85	13	9	9	—	—	4	5	2	18	2	2	33	212	
1人以上未滿 5人者	—	—	—	—	—	4	—	4	—	—	—	2	16	—	18	—	1	1	1	6	19	22	48	7	14	11	—	11	4	5	3	16	6	8	53	156	
不滿一人者	—	—	—	—	—	3	—	3	—	—	—	—	1	—	1	—	—	—	—	—	2	4	6	3	8	22	—	6	3	6	2	5	5	38	66	109	
總計	61	59	82	68	75	146	—	491	107	130	110	105	92	—	544	75	63	138	94	94	55	107	350	58	42	52	—	18	16	17	9	62	13	48	183	1,358	
附註	全	缺縣三	缺縣一	缺縣一	全	缺縣三局	全卅一縣	合卅縣九局	缺縣一	缺局一	缺縣一	全	全	合三局缺縣	全	全	全	全	全	缺九縣	缺縣二局	合卅縣一局	缺縣一	全	缺局一	合二局缺縣	全	缺局三	全	缺縣四局	缺縣五局	缺縣二	缺十七縣	合卅縣缺一局	共一零縣缺百六局		

全國各縣局人口密度曲線配分圖

(以市方里計,共1,858縣局)



各省中轄境面積及其人口密度之最大最小縣份一覽表

(省屬市除外)

區	省	轄境面積 (單位方市里)		人口 (年度見各省計表統)		密度 (每方市內平均人口)		附註				
		最大	最小	最多	最少	最密	最稀					
長江區	江蘇	阜寧縣	最大	23,667.00	如皋縣	最多	1,439,006	川沙縣	最密	211	該省各縣面積人口尚有未齊	
		川沙縣	最小	618.43	江浦縣	最少	123,848	溧水縣	最稀	26		
	安徽	阜陽縣	最大	28,320.00	阜陽縣	最多	1,379,692	蕪湖縣	最密	81		
		黟縣	最小	2,720.00	石埭縣	最少	51,989	石埭縣	最稀	9		
	江西	婺源縣	最大	22,468.00	修水縣	最多	816,578	南昌縣	最密	64		
		安義縣	最小	2,518.84	會稽縣	最少	29,723	婺源縣	最稀	8		
	湖北	隨州縣	最大	28,499.00	黃岡縣	最多	994,548	廣濟縣	最密	91		該省各縣面積尚有未齊
		雲夢縣	最小	2,517.00	五峯縣	最少	64,406	五峯縣	最稀	6		
	湖南	邵陽縣	最大	22,256.00	邵陽縣	最多	1,568,492	南縣	最密	77		該省各縣面積尚有未齊
		嘉禾縣	最小	2,189.65	通道縣	最少	26,011	綏寧縣	最稀	8		
	四川	武勝縣	最大	90,901.32	瀘州縣	最多	1,129,740	成都縣	最密	430		該省各縣局面積人口尚有未齊
		新繁縣	最小	634.20	懋功縣	最少	13,758	懋功縣	最稀	0.29		
黃河區	山東	莒縣	最大	18,714.82	泰安縣	最多	898,851	黃縣	最密	219	該省各縣人口尚有未齊	
		觀城縣	最小	845.37	青城縣	最少	59,717	利津縣	最稀	16		
	河北	遷安縣	最大	24,750.49	灤縣	最多	321,536	獲鹿縣	最密	112	該省各縣局面積尚有未齊	
		新鎮縣	最小	291.96	新鎮縣	最少	17,673	阜平縣	最稀	8		
	河南	內鄉縣	最大	23,956.00	淮陽縣	最多	470,632	新鄉縣	最密	138	該省各縣面積尚有未齊	
		臨漳縣	最小	1,104.00	經扶縣	最少	54,402	盧氏縣	最稀	7		
	山西	大同縣	最大	16,884.49	平定縣	最多	315,967	長治縣	最密	69	該省各縣面積尚有未齊	
		徐溝縣	最小	777.15	大寧縣	最少	16,956	永和縣	最稀	4		
	陝西	定邊縣	最大	26,198.36	長安縣	最多	521,415	潼關縣	最密	93	該省各縣面積尚有未齊	
		平民縣	最小	379.55	平民縣	最少	5,393	甘泉縣	最稀	0.59		
	閩浙區	浙江	永嘉縣	最大	15,114.39	紹興縣	最多	1,112,938	海寧縣	最密	148	該省各縣面積尚有未齊
			南田縣	最小	980.73	南田縣	最少	21,809	遂昌縣	最稀	12	
福建	閩侯縣	最大	20,500.00	閩侯縣	最多	932,390	思明縣	最密	474	該省各縣面積尚有未齊		
	東山縣	最小	900.00	寧洋縣	最少	21,450	寧洋縣	最稀	3			
東南區	廣東	合浦縣	最大	29,355.00	東莞縣	最多	1,261,970	順德縣	最密	280	該省各縣面積尚有未齊	
		南澳縣	最小	516.00	赤溪縣	最少	17,491	感恩縣	最稀	4		
廣西	凌雲縣	最大	43,351.18	桂平縣	最多	419,780	鬱縣	最密	45	該省各縣面積尚有未齊		
	明江縣	最小	502.97	左縣	最少	11,837	凌雲縣	最稀	3			
貴州	威寧縣	最大	119,439.36	鎮寧縣	最多	458,765	仁懷縣	最密	136	該省各縣面積人口尚有未齊		
	荔波縣	最小	1,911.03	都江縣	最少	15,145	劍河縣	最稀	0.83			
雲南	永仁縣	最大	109,486.08	保山縣	最多	371,733	西疇縣	最密	90	該省各縣局面積人口尚有未齊		
	呈貢縣	最小	1,486.36	鎮越縣	最少	17,604	鎮越縣	最稀	0.72			
東北區	遼寧	安圖縣	最大	159,252.48	瀋陽縣	最多	993,537	瀋陽縣	最密	7	該省各縣局面積人口尚有未齊	
		遼源縣	最小	3,681.39	長白縣	最少	19,531	安圖縣	最稀	0.15		
吉林	甯安縣	最大	132,710.40	永吉縣	最多	830,896	瀋江縣	最密	31	該省各縣局面積人口尚有未齊		
	濱江縣	最小	5,971.97	撫遠縣	最少	3,218	撫遠縣	最稀	0.04			
黑龍江	嫩江縣	最大	323,164.42	肇州縣	最多	256,152	望奎縣	最密	20	該省各縣局人口尚有未齊		
	克東縣	最小	5,446.43	鷗浦縣	最少	234	鷗浦縣	最稀	0.005			
西區	熱河	赤峯縣	最大	238,878.72	平泉縣	最多	374,043	建平縣	最密	16	該省各縣局面積尚有未齊	
		建平縣	最小	12,582.27	天山設治局	最少	9,611	林東縣	最稀	0.24		
察哈爾	張北縣	最大	148,635.65	蔚縣	最多	281,314	涿鹿縣	最密	32	該省各縣局面積尚有未齊		
	涿鹿縣	最小	2,759.05	化德設治局	最少	14,342	多倫縣	最稀	0.51			
綏遠	五原縣	最大	334,430.21	薩拉齊縣	最多	330,661	包頭縣	最密	11	該省各縣局面積人口尚有未齊		
	包頭縣	最小	12,930.50	沃野設治局	最少	1,331	五原縣	最稀	0.09			
甯夏	磴口縣	最大	96,215.04	中衛縣	最多	120,142	寧夏縣	最密	12	該省各縣局面積人口尚有未齊		
	靈武縣	最小	3,669.44	磴口縣	最少	8,356	磴口縣	最稀	0.09			
甘肅	敦煌縣	最大	168,724.02	天水縣	最多	379,695	涇川縣	最密	42	該省各縣局面積人口尚有未齊		
	涇川縣	最小	1,633.67	鼎新縣	最少	6,114	敦煌縣	最稀	0.09			
青海	玉樹縣	最大	1,406,730.24	西甯縣	最多	164,617	西甯縣	最密	8	該省各縣局面積人口尚有未齊		
	湟源縣	最小	14,598.14	共和縣	最少	4,110	玉樹縣	最稀	0.04			
新疆	塔城縣	最大	2,344,617.20	疏附縣	最多	225,658	澤普縣	最密	8	該省各縣局面積尚有未齊		
	塔城縣	最小	2,123.37	七角井設治局	最少	95	塔城縣	最稀	0.005			

長 江 區

江 蘇 省

江蘇省各縣轄境面積及其人口統計表

縣別	轄境面積 (單位方市里)	人 口	每市方里內平 均人口密度	附 註	縣別	轄境面積 (單位方市里)	人 口	每市方里內平 均人口密度	附 註
阜寧縣	23,037.00	987,826	43	該縣人口數係民國二十年份	江寧縣	9,003.38	520,903	59	該縣人口數係民國廿二年份 現住人口
東臺縣	22,976.00	1,207,033	53	該縣人口數係民國二十年份	寶應縣	8,495.00	429,651	51	該縣人口數係民國十九年份
鹽城縣	19,379.00	1,033,853	54	該縣人口數係民國二十年份	泰 縣	8,465.00	1,088,744	129	該縣人口數係民國二十年份
銅山縣	14,674.00	991,123	68	該縣人口數係民國十九年份	常熟縣	7,995.00	857,011	107	該縣人口數係民國二十年份
如皋縣	13,650.59	1,439,003	105	該縣人口數係民國二十年份	睢寧縣	7,216.00	547,848	76	該縣人口數係民國二十年份
東海縣	11,943.93	364,924	31	該縣人口數係民國十九年份	宜興縣	6,914.21	498,948	72	該縣人口數係民國二十年份
宿遷縣	11,280.38	656,917	58	該縣人口數係民國二十年份	六合縣	6,695.00	357,221	53	該縣人口數係民國二十年份
灌雲縣	11,123.00	510,755	46	該縣人口數係民國二十年份	溧水縣	6,635.52	170,198	26	該縣人口數係民國二十年份
吳 縣	11,115.00	916,749	91	該縣人口數係民國二十年份	贛榆縣	6,519.16	399,326	61	該縣人口數係民國二十年份
南通縣	9,827.00	1,347,393	137	該縣人口數係民國十七年份	句容縣	6,470.96	276,712	43	該縣人口數係民國二十年份
興化縣	9,820.57	575,274	59	該縣人口數係民國二十年份	溧陽縣	6,254.64	337,110	54	該縣人口數係民國二十年份
武進縣	9,783.41	842,765	86	該縣人口數係民國二十年份	淮陰縣	6,163.39	426,749	69	該縣人口數係民國二十年份
漣水縣	9,555.15	547,937	57	該縣人口數係民國十九年份	崇明縣	5,760.00	403,366	68	該縣人口數係民國二十年份
泗陽縣	9,519.00	534,033	56	該縣人口數係民國二十年份	吳江縣	5,640.19	432,372	77	該縣人口數係民國十九年份
邳 縣	9,515.00	584,904	61	該縣人口數係民國二十年份	泰興縣	5,569.00	910,208	162	該縣人口數係民國二十年份
高郵縣	9,488.79	627,778	66	該縣人口數係民國二十年份	鎮江縣	5,555.26	523,300	94	該縣人口數係民國二十年份
蕭 縣	9,466.00	509,614	54	該縣人口數係民國二十年份	沛 縣	5,531.00	346,593	63	該縣人口數係民國二十年份
沭陽縣	9,391.00	550,760	59	該縣人口數係民國二十年份	江陰縣	5,410.00	716,955	133	該縣人口數係民國十九年份
淮安縣	9,241.00	730,868	79	該縣人口數係民國二十年份	海門縣	5,085.00	584,704	115	該縣人口數係民國二十年份
江都縣	9,015.02	1,159,134	129	該縣人口數係民國十九年份	碭山縣	4,971.33	288,865	58	該縣人口數係民國二十年份

江蘇省各縣轄境面積及其人口統計表

縣 別	轄 境 面 積 (單位方市里)	人 口	每市方里內平 均人口密度	附 註	縣 別	轄 境 面 積 (單位方市里)	人 口	每市方里內平 均人口密度	附 註
豐 縣	4,954.00	304,490	61	該縣人口數係民國十九年份	川沙縣	618.43	130,477	211	該縣人口數係民國二十年份
無錫縣	4,843.93	899,291	186	該縣人口數係民國二十年份					
啓東縣	4,704.00	335,616	71	該縣人口數係民國十九年份	總 計	438,022.19	32,190,213	73	
丹陽縣	4,158.09	461,199	111	該縣人口數係民國二十年份					
金壇縣	4,126.09	243,389	59	該縣人口數係民國二十年份					
南匯縣	4,001.00	482,107	120	該縣人口數係民國二十年份					
太倉縣	3,570.00	289,893	81	該縣人口數係民國二十年份					
崑山縣	3,510.19	235,438	67	該縣人口數係民國二十年份					
松江縣	3,475.09	379,056	109	該縣人口數係民國十九年份					
江浦縣	3,302.00	123,848	38	該縣人口數係民國二十年份					
寶山縣	3,200.00	162,371	51	該縣人口數係民國二十年份					
高淳縣	3,110.09	219,219	70	該縣人口數係民國二十年份					
靖江縣	2,947.00	346,255	117	該縣人口數係民國二十年份					
青浦縣	2,796.00	250,651	90	該縣人口數係民國二十年份					
儀徵縣	2,633.80	216,356	82	該縣人口數係民國二十年份					
奉賢縣	2,346.00	199,854	85	該縣人口數係民國二十年份					
上海縣	2,153.00	114,750	53	該縣人口數係民國二十年份					
嘉定縣	1,844.00	244,551	133	該縣人口數係民國二十年份					
金山縣	1,406.73	156,005	111	該縣人口數係民國十九年份					
揚中縣	1,083.23	150,527	138	該縣人口數係民國二十年份					

安徽省各縣人口統計表

縣別	總人口	男	女	總人口	男	女
屯溪縣	179,998	95,121	84,877
歙縣	1,305,620	670,000	635,620
黟縣	23,013,000	11,500,000	11,513,000
休寧縣	30,000,000	15,000,000	15,000,000
大柘縣	18,782,000	9,391,000	9,391,000
旌德縣	17,232,000	8,616,000	8,616,000
績溪縣	14,713,000	7,356,500	7,356,500
績溪縣	10,204,000	5,102,000	5,102,000
績溪縣	10,110,000	5,055,000	5,055,000
績溪縣	10,715,000	5,357,500	5,357,500
績溪縣	13,721,000	6,860,500	6,860,500
績溪縣	13,721,000	6,860,500	6,860,500
績溪縣	10,334,000	5,167,000	5,167,000
績溪縣	12,244,000	6,122,000	6,122,000
績溪縣	10,219,000	5,109,500	5,109,500
績溪縣	11,951,000	5,975,500	5,975,500
績溪縣	11,959,000	5,979,500	5,979,500
績溪縣	11,440,000	5,720,000	5,720,000
績溪縣	11,391,000	5,695,500	5,695,500
績溪縣	11,104,000	5,552,000	5,552,000
績溪縣	11,054,000	5,527,000	5,527,000

安徽省



安徽省各縣轄境面積及其人口統計表

縣 別	轄 境 面 積 (單位方市里)	人 口	每市方里內平 均人口密度	附 註	縣 別	轄 境 面 積 (單位方市里)	人 口	每市方里內平 均人口密度	附 註
阜陽縣	28,320.00	1,379,692	46	該縣人口數係民國二十年份	鳳陽縣	10,810.00	366,107	34	該縣人口數係民國二十年份 內有蚌埠人口74,002人
合肥縣	25,454.00	1,305,646	51	該縣人口數係民國十七年份	廣德縣	10,617.00	182,426	17	該縣人口數係民國十七年份
桐城縣	23,012.00	947,754	41	該縣人口數係民國二十年份	舒城縣	10,617.00	484,957	46	該縣人口數係民國十九年份
宿 縣	20,003.00	712,192	36	該縣人口數係民國十七年份	蒙城縣	10,604.00	442,635	42	該縣人口數係民國十七年份
六安縣	18,792.00	717,702	38	該縣人口數係民國十七年份	太湖縣	10,484.00	443,627	42	該縣人口數係民國十七年份
田 胎 縣	17,292.00	297,962	17	該縣人口數係民國二十年份	鳳台縣	10,483.00	476,799	45	該縣人口數係民國二十年份
霍邱縣	16,748.00	360,905	22	該縣人口數係民國十七年份	懷寧縣	10,073.00	674,149	67	該縣人口數係民國二十年份 內有省會人口121,913人
壽 縣	16,204.00	682,166	42	該縣人口數係民國十七年份	宿松縣	9,661.00	372,536	39	該縣人口數係民國二十年份
定遠縣	15,116.00	371,815	25	該縣人口數係民國十七年份	寧國縣	9,061.00	155,530	16	該縣人口數係民國二十年份
歙 縣	13,749.00	344,060	25	該縣人口數係民國二十年份	全椒縣	9,250.00	168,429	18	該縣人口數係民國二十年份
靈璧縣	13,337.00	448,414	34	該縣人口數係民國二十年份	休甯縣	8,984.00	188,733	21	該縣人口數係民國二十年份
貴池縣	12,926.00	287,704	22	該縣人口數係民國二十年份	涇 縣	8,706.00	216,197	25	該縣人口數係民國十七年份
霍山縣	12,249.00	219,045	18	該縣人口數係民國十七年份	廬江縣	8,573.00	530,630	62	該縣人口數係民國二十年份
泗 縣	12,249.00	601,189	49	該縣人口數係民國十七年份	天長縣	8,572.00	216,475	25	該縣人口數係民國二十年份
無為縣	11,984.00	748,970	62	該縣人口數係民國二十年份	太和縣	8,162.00	494,513	61	該縣人口數係民國十七年份
宣城縣	11,983.00	545,929	46	該縣人口數係民國二十年份	祁門縣	8,162.00	98,530	12	該縣人口數係民國十七年份
潛山縣	11,440.00	396,355	35	該縣人口數係民國二十年份	來安縣	7,896.00	118,255	15	該縣人口數係民國十七年份
毫 縣	11,294.00	526,407	47	該縣人口數係民國二十年份	潁上縣	7,896.00	301,011	38	該縣人口數係民國二十年份
懷遠縣	11,166.00	421,727	38	該縣人口數係民國二十年份	巢 縣	7,750.00	359,382	46	該縣人口數係民國二十年份
滬陽縣	11,028.00	546,137	50	該縣人口數係民國二十年份	當塗縣	7,352.00	329,531	45	該縣人口數係民國二十年份

安徽省各縣轄境面積及其人口統計表

縣 別	轄 境 面 積 (單位方市里)	人 口	每市方里內平 均人口密度	附 註	縣 別	轄 境 面 積 (單位方市里)	人 口	每市方里內平 均人口密度	附 註
望江縣	7,206.00	252,752	35	該縣人口數係民國十七年份	立煌縣	(見附註)	未 報	——	
滁 縣	7,206.00	147,771	21	該縣人口數係民國二十年份	臨泉縣	(見附註)	未 報	——	該縣係廿三年新設
含山縣	7,206.00	192,435	27	該縣人口數年民國二十年份					
至德縣	6,941.00	122,707	18	該縣人口數係民國十七年份	總 計	597,717.00	21,609,187	36	
英山縣	6,662.00	218,856	33	該縣人口數係民國十七年份	<p>附註：查嘉山縣係於廿一年由滁縣，來安，盱胎，定遠等縣邊境析置，其面積據民政廳填報為六，五五四方市里。因滁縣等所析面積未詳，故未將此數列入，以免重複。立煌縣係於廿二年由霍山，霍邱，六安，及河南之商城，固始等縣邊境析置。其所轄面積，及霍山等縣所析面積各有若干。尚無確數可知。臨泉縣係於廿三年就阜陽西境析置，面積一一，二四〇·五七方市里(原數為八，四七〇方里)故本表所列該省面積總數，除河南所屬商城，固始兩縣所劃面積未有確數，不在其中外，其嘉山，臨泉，及立煌一部分面積，仍包含於原劃各縣面積數目內加以總計。</p> <p>又查英山縣于廿一年由三省剿匪總部令撥湖北省管轄，其隸屬問題、迄今未決定，故仍列於皖省。</p>				
石埭縣	6,135.00	51,939	9	該縣人口數係民國二十年份					
和 縣	6,118.00	278,965	46	該縣人口數係民國二十年份					
太平縣	5,852.00	80,894	14	該縣人口數係民國二十年份					
繁昌縣	5,308.00	221,014	42	該縣人口數係民國二十年份					
青陽縣	5,162.00	143,524	28	該縣人口數係民國十九年份					
績溪縣	4,764.00	96,996	20	該縣人口數係民國十七年份					
東流縣	4,486.00	116,734	26	該縣人口數係民國二十年份					
蕪湖縣	4,220.00	342,894	81	該縣人口數係民國二十年份					
銅陵縣	4,074.00	176,392	43	該縣人口數係民國十七年份					
郎溪縣	4,074.00	163,259	40	該縣人口數係民國二十年份					
南陵縣	3,942.00	253,974	64	該縣人口數係民國二十年份					
旌德縣	3,809.00	69,901	18	該縣人口數係年國二十年份					
五河縣	3,173.00	113,324	37	該縣人口數係民國二十年份					
黟 縣	2,720.00	66,432	24	該縣人口數係民國十七年份					
嘉山縣	(見附註)	未 報	——						

江 西 省

江西省各縣轄境面積及其人口統計表

縣別	轄境面積 (單位方市里)	人 口	每市方里內平 均人口密度	附 註	縣別	轄境面積 (單位方市里)	人 口	每市方里內平 均人口密度	附 註
婺源縣	22,438.00	186,599	8	該縣人口數係民國二十年份	鉛山縣	10,417.77	187,148	18	該縣人口數係民國十七年份
鄱陽縣	18,932.47	416,939	24	該縣人口數係民國廿二年份	會昌縣	10,324.87	251,406	24	該縣人口數係民國十七年份
修水縣	17,788.50	816,578	46	該縣人口數係民國六年份	宜春縣	9,804.64	348,220	36	該縣人口數係民國二十年份
遂川縣	17,385.06	290,000	17	該縣人口數係民國二十年份	萍鄉縣	9,721.04	421,640	43	該縣人口數係民國廿一年份
浮梁縣	16,555.62	376,617	23	該縣人口數係民國十七年份 內有景德鎮人口153,743人	高安縣	9,403.86	363,958	39	該縣人口數係民國廿一年份
武寧縣	14,107.16	226,179	16	該縣人口數係民國十七年份	德興縣	8,870.36	111,674	13	該縣人口數係民國十七年份
新建縣	14,088.54	260,412	18	該縣人口數係民國廿二年份	臨川縣	8,825.24	464,823	53	該縣人口數係民國廿一年份
贛 縣	13,805.86	497,560	36	該縣人口數係民國六年份	崇義縣	8,765.52	103,245	12	該縣人口數係民國廿一年份
貴谿縣	13,464.80	213,393	16	該縣人口數係民國廿一年份	上饒縣	8,711.11	345,385	40	該縣人口數係民國二十年份
吉安縣	12,962.68	455,037	35	該縣人口數係民國十九年份	樂平縣	8,319.61	243,840	29	該縣人口數係民國廿一年份
安福縣	13,958.70	204,533	16	該縣人口數係民國十七年份	萬安縣	8,307.67	146,990	18	該縣人口數係民國十七年份
信豐縣	12,740.20	186,667	15	該縣人口數係民國廿二年份	廣昌縣	8,095.33	117,463	15	該縣人口數係民國十七年份
瑞金縣	11,598.89	273,137	23	該縣人口數係民國十七年份	樂安縣	7,998.43	285,515	36	該縣人口數係民國六年份
零都縣	11,446.27	258,151	23	該縣人口數係民國六年份	新喻縣	7,962.62	238,934	26	該縣人口數係民國二十年份
豐城縣	11,403.80	452,454	40	該縣人口數係民國廿二年份	興國縣	7,962.62	391,504	38	該縣人口數係民國六年份
永豐縣	11,316.22	514,699	45	該縣人口數係民國六年份	都昌縣	7,909.54	232,504	29	該縣人口數係民國廿二年份
寧都縣	11,151.65	587,638	53	該縣人口數係民國六年份	宜黃縣	7,763.56	117,627	15	該縣人口數係民國廿一年份
吉水縣	11,046.81	248,954	23	該縣人口數係民國六年份	泰和縣	7,694.31	185,748	24	該縣人口數係民國十七年份
安遠縣	10,813.77	175,720	16	該縣人口數係民國二十年份	金谿縣	7,534.49	105,857	14	該縣人口數係民國廿一年份
永新縣	10,526.59	286,645	27	該縣人口數係民國六年份	餘干縣	7,543.26	239,913	30	該縣人口數係民國廿一年份

江西省各縣轄境面積及其人口統計表

縣別	轄境面積 (單位方市里)	人口	每市方里內平 均人口密度	附註	縣別	轄境面積 (單位方市里)	人口	每市方里內平 均人口密度	附註
尋鄔縣	7,437.61	252,602	34	該縣人口數係民國六年份	奉新縣	5,888.36	185,023	32	該縣人口數係民國廿一年份
玉山縣	7,419.84	232,550	31	該縣人口數係民國十七年份	瑞昌縣	5,759.63	153,175	27	該縣人口數係民國廿二年份
進賢縣	7,326.94	186,730	25	該縣人口數係民國廿二年份	崇仁縣	5,551.28	212,561	38	該縣人口數係民國廿二年份
黎川縣	7,299.07	106,889	15	該縣人口數係民國廿二年份	新淦縣	5,321.69	97,074	18	該縣人口數係民國廿一年份
弋陽縣	7,279.17	156,462	21	該縣人口數係民國六年份	峽江縣	5,308.42	46,963	9	該縣人口數係民國廿一年份
宜豐縣	7,228.74	129,706	18	該縣人口數係民國廿二年份	大庾縣	5,308.42	94,476	18	該縣人口數係民國廿一年份
永修縣	7,131.86	139,957	20	該縣人口數係民國廿一年份	分宜縣	5,275.24	181,550	34	該縣人口數係民國二十年份
上猶縣	7,66.83	106,931	15	該縣人口數係民國廿一年份	南康縣	5,227.46	305,055	58	該縣人口數係民國廿一年份
南城縣	6,927.48	153,783	22	該縣人口數係民國廿二年份	靖安縣	5,139.87	81,637	16	該縣人口數係民國廿一年份
萬載縣	6,805.39	114,614	17	該縣人口數係民國二十年份	上高縣	4,995.22	137,714	28	該縣人口數係民國廿二年份
蓮花縣	6,579.78	146,577	22	該縣人口數係民國六年份	定南縣	4,972.66	66,430	13	該縣人口數係民國廿二年份
石城縣	6,508.12	154,720	24	該縣人口數係民國六年份	清江縣	4,908.96	263,406	54	該縣人口數係民國廿二年份
南豐縣	6,502.81	132,392	20	該縣人口數係民國十七年份	東鄉縣	4,379.44	146,089	33	該縣人口數係民國廿二年份
南昌縣	6,495.31	412,288	64	該縣人口數係民國廿二年份(查廿年份省會人口為229,290人)	雷岡縣	4,265.31	145,172	34	該縣人口數係民國廿六年份
九江縣	6,346.21	259,749	41	該縣人口數係民國廿一年份	餘江縣	4,188.34	127,825	31	該縣人口數係民國二十年份
虔南縣	6,289.15	58,966	9	該縣人口數係民國廿一年份	廣豐縣	4,123.31	254,921	62	該縣人口數係民國十七年份
彭澤縣	6,197.58	96,506	16	該縣人口數係民國廿一年份	資谿縣	4,114.02	29,723	7	該縣人口數係民國廿一年份
龍南縣	6,079.46	101,156	17	該縣人口數係民國廿一年份	德安縣	4,017.14	63,751	16	該縣人口數係民國廿二年份
銅鼓縣	6,76.81	158,405	26	該縣人口數係民國六年份	星子縣	3,215.57	87,911	27	該縣人口數係民國廿一年份
萬年縣	5,948.08	161,205	28	該縣人口數係民國十七年份	橫峯縣	3,016.51	33,283	11	該縣人口數係民國十七年份

湖 北 省

湖北省各縣市轄境面積及其人口統計表

縣市別	轄境面積 (單位方市里)	人 口	每市方里內平 均人口密度	附 註	縣市別	轄境面積 (單位方市里)	人 口	每市方里內平 均人口密度	附 註
隨 縣	28,499.00	807,992	28	該縣人口數係民國二十年份	黃岡縣	12,732.00	991,548	79	該縣人口數係民國二十年份
房 縣	26,933.00	297,807	11	該縣人口數係民國十七年份	鶴峯縣	12,460.00	63,916	53	該縣人口數係民國十七年份
阻 縣	25,229.00	483,555	19	該縣人口數係民國二十年份	利川縣	12,379.00	313,099	25	該縣人口數係民國十七年份
鉦祥縣	22,747.00	572,991	25	該縣人口數係民國十七年份	竹山縣	11,497.00	260,731	23	該縣人口數係民國十七年份
巴東縣	20,497.00	207,554	10	該縣人口數係民國十七年份	監利縣	11,444.00	480,745	42	該縣人口數係民國十七年份
隕西縣	19,023.00	229,181	12	該縣人口數係民國十七年份	武昌縣	10,777.00	731,343	63	該縣人口數係民國二十年份 內有省會人口20,639人
河陽縣	18,972.00	945,492	51	該縣人口數係民國十七年份	五峯縣	10,330.00	64,466	6	該縣人口數係民國十七年份
麻城縣	18,183.00	719,521	40	該縣人口數係民國十七年份	蕪春縣	10,592.00	540,530	51	該縣人口數係民國十七年份
恩施縣	17,357.00	271,540	16	該縣人口數係民國二十年份	應山縣	10,559.00	389,150	37	該縣人口數係民國二十年份
宜昌縣	17,242.00	529,953	31	該縣人口數係民國十七年份(查廿 年份宜昌市人口為107,739人)	咸豐縣	10,493.00	167,114	16	該縣人口數係民國十七年份
南漳縣	15,919.00	440,943	28	該縣人口數係民國二十年份	黃陂縣	10,232.00	735,722	72	該縣人口數係民國十七年份
京山縣	15,392.00	570,900	37	該縣人口數係民國二十年份	竹谿縣	9,969.00	250,257	25	該縣人口數係民國十七年份
襄陽縣	15,390.00	734,757	48	該縣人口數係民國十七年份	宣恩縣	9,782.00	131,092	13	該縣人口數係民國十七年份
陽新縣	15,122.00	608,956	40	該縣人口數係民國十七年份	建始縣	9,779.00	347,367	36	該縣人口數係民國十七年份
荊門縣	14,763.00	631,482	43	該縣人口數係民國二十年份	羅田縣	9,653.00	223,923	24	該縣人口數係民國十七年份
棗陽縣	14,338.00	504,984	35	該縣人口數係民國十七年份	黃安縣	9,470.00	285,697	30	該縣人口數係民國二十年份
均 縣	14,280.00	285,874	20	該縣人口數係民國十七年份	穀城縣	9,442.00	371,729	39	該縣人口數係民國十七年份
江陵縣	14,157.00	810,430	57	該縣人口數係民國二十年份 內有沙市人口99,278人	潘水縣	9,388.00	536,208	57	該縣人口數係民國十七年份
長陽縣	13,132.00	195,189	15	該縣人口數係民國十七年份	興山縣	9,320.00	109,370	12	該縣人口數係民國二十年份
孝感縣	12,651.00	707,324	56	該縣人口數係民國十七年份	保康縣	9,226.00	99,979	11	該縣人口數係民國十七年份

湖北省各縣市轄境面積及其人口統計表

縣市別	轄境面積 (單位方市里)	人 口	每市方里內平 均人口密度	附 註	縣市別	轄境面積 (單位方市里)	人 口	每市方里內平 均人口密度	附 註
松滋縣	9,220.00	433,025	47	該縣人口數係民國二十年份	遠安縣	5,455.00	160,488	29	該縣人口數係民國十七年份
天門縣	9,013.00	814,323	90	該縣人口數係民國十七年份	咸寧縣	5,904.00	179,769	30	該縣人口數係民國二十年份
漢陽縣	8,775.00	565,823	64	該縣人口數係民國十七年份	通城縣	4,722.00	202,294	43	該縣人口數係民國十七年份
秭歸縣	8,759.00	201,343	23	該縣人口數係民國十七年份	應城縣	4,250.00	239,999	62	該縣人口數係民國二十年份
來鳳縣	8,499.00	94,928	11	該縣人口數係民國十七年份	廣濟縣	4,152.00	378,897	91	該縣人口數係民國十七年份
當陽縣	8,074.00	338,286	42	該縣人口數係民國十七年份	光化縣	3,249.00	267,041	80	該縣人口數係民國十七年份
崇陽縣	7,645.00	207,768	27	該縣人口數係民國十七年份	枝江縣	3,212.00	239,490	72	該縣人口數係民國十七年份
宜都縣	7,475.00	314,810	42	該縣人口數係民國二十年份	雲夢縣	2,517.00	218,933	87	該縣人口數係民國十九年份
鄂城縣	7,401.00	511,738	69	該縣人口數係民國二十年份	漢口市	536.00	815,958	1522	該市人口數係民國二十年份
公安縣	6,778.00	353,739	52	該縣人口數係民國二十年份	禮山縣	未 報	未 報		
大冶縣	6,349.00	413,932	65	該縣人口數係民國十七年份					
蒲圻縣	6,321.00	183,972	29	該縣人口數係民國二十年份	總 計	743,934.00	26,937,296	36	
宜城縣	6,293.00	218,954	35	該縣人口數係民國二十年份	附註：查禮山縣係於廿二年由孝感，黃安，黃陂，及河南之羅山等縣析置，面積若干，尙未測知。惟本表中孝感等縣面積數內，仍包含禮山縣面積，故全省面積總數實含有該縣面積一部份，所缺者僅羅山縣劃撥之數。人口總數亦同此情形。				
漢川縣	6,274.00	491,589	78	該縣人口數係民國十七年份					
黃梅縣	5,917.00	363,467	61	該縣人口數係民國十七年份					
石首縣	5,837.00	178,441	31	該縣人口數係民國十七年份					
通山縣	5,790.00	129,510	22	該縣人口數係民國二十年份					
嘉魚縣	5,574.00	165,613	30	該縣人口數係民國二十年份					
潛江縣	5,512.00	399,808	73	該縣人口數係民國十七年份					
安陸縣	5,305.00	229,801	43	該縣人口數係民國二十年份					

湖 南 省

湖南省各縣市轄境面積及其人口統計表

縣市別	轄境面積 (單位方市里)	人 口	每市方里內平 均人口密度	附 註	縣市別	轄境面積 (單位方市里)	人 口	每市方里內平 均人口密度	附 註
邵陽縣	23,253.00	1,568,492	67	該縣人口數係民國二十年份	溆浦縣	13,867.00	321,560	28	該縣人口數係民國二十年份
湘鄉縣	22,087.00	1,283,599	58	該縣人口數係民國十九年份	零陵縣	13,443.00	435,371	32	該縣人口數係民國二十年份
沅陵縣	21,565.44	350,585	16	該縣人口數係民國十九年份	保靖縣	12,819.82	135,985	11	該縣人口數係民國十九年份
平江縣	21,282.00	569,763	27	該縣人口數係民國二十年份	益陽縣	12,366.00	766,220	62	該縣人口數係民國二十年份
石門縣	20,916.49	317,172	15	該縣人口數係民國十九年份	祁陽縣	12,167.00	870,634	72	該縣人口數係民國十九年份
武岡縣	20,902.00	791,534	38	該縣人口數係民國十九年份	大庸縣	11,904.12	131,681	11	該縣人口數係民國十九年份
安化縣	20,554.00	671,850	33	該縣人口數係民國二十年份	芷江縣	11,645.00	216,338	19	該縣人口數係民國二十年份
慈利縣	20,493.00	333,247	16	該縣人口數係民國十九年份	常德縣	11,585.62	666,279	58	該縣人口數係民國十九年份
新化縣	20,195.00	728,272	36	該縣人口數係民國二十年份	永明縣	11,519.26	114,823	10	該縣人口數係民國十九年份
綏寧縣	20,099.00	165,026	8	該縣人口數係民國二十年份	茶陵縣	11,470.00	286,684	25	該縣人口數係民國十九年份
衡山縣	18,993.51	513,616	27	該縣人口數係民國十九年份	道 縣	11,269.00	34,419	29	該縣人口數係民國二十年份
衡陽縣	18,977.59	1,366,347	70	該縣人口數係民國二十年份	寧鄉縣	11,167.58	672,956	60	該縣人口數係民國二十年份
桃源縣	18,977.59	554,572	29	該縣人口數係民國二十年份	攸 縣	10,813.00	363,567	34	該縣人口數係民國二十年份
瀏陽縣	18,757.00	827,928	44	該縣人口數係民國十九年份	醴陵縣	10,717.00	582,514	54	該縣人口數係民國二十年份
湘潭縣	18,195.92	1,067,883	59	該縣人口數係民國十九年份	龍山縣	10,612.00	193,629	19	該縣人口數係民國十九年份
岳陽縣	18,182.00	478,028	26	該縣人口數係民國二十年份	鄱 縣	10,274.44	113,842	11	該縣人口數係民國二十年份
長沙縣	17,218.00	1,187,240	69	該縣人口數係民國二十年份	資興縣	10,082.00	165,381	16	該縣人口數係民國十九年份
永順縣	15,122.00	223,879	15	該縣人口數係民國十九年份	寧遠縣	10,079.00	337,501	33	該縣人口數係民國二十年份
澧 縣	14,486.00	698,972	48	該縣人口數係民國二十年份	桑植縣	9,855.00	269,600	27	該縣人口數係民國二十年份
湘陰縣	13,887.00	714,829	51	該縣人口數係民國十九年份	鳳凰縣	9,820.00	134,847	14	該縣人口數係民國十九年份

湖南省各縣市轄境面積及其人口統計表

縣市別	轄境面積 (單位方市里)	人 口	每市方里內平 均人口密度	附 註	縣市別	轄境面積 (單位方市里)	人 口	每市方里內平 均人口密度	附 註
江華縣	9,632.00	186,833	19	該縣人口數係民國十九年份	安鄉縣	7,166.36	217,234	30	該縣人口數係民國十九年份
城步縣	9,589.00	182,204	19	該縣人口數係民國十九年份	耒陽縣	6,530.00	178,154	27	該縣人口數係民國十九年份
黔陽縣	9,430.00	216,845	23	該縣人口數係民國十九年份	永綏縣	6,176.34	123,726	20	該縣人口數係民國十九年份
東安縣	9,027.00	225,085	25	該縣人口數係民國二十年份	麻陽縣	5,930.00	111,445	19	該縣人口數係民國十九年份
漢壽縣	8,502.00	418,834	48	該縣人口數係民國二十年份	靖 縣	5,892.34	77,458	13	該縣人口數係民國十九年份
桂陽縣	8,580.00	336,912	43	該縣人口數係民國十九年份	臨武縣	5,630.00	142,945	25	該縣人口數係民國十九年份
辰谿縣	8,416.00	161,375	19	該縣人口數係民國二十年份	汝城縣	5,518.10	157,922	28	該縣人口數係民國十九年份
郴 縣	8,322.00	391,075	47	該縣人口數係民國十九年份	古丈縣	4,769.00	84,432	18	該縣人口數係民國十九年份
會同縣	8,191.00	170,244	21	該縣人口數係民國十九年份	乾城縣	4,718.00	80,400	17	該縣人口數係民國二十年份
宜章縣	8,048.83	217,657	27	該縣人口數係民國十九年年	晃 縣	4,216.21	92,434	22	該縣人口數係民國二十年份
常甯縣	7,829.91	423,433	54	該縣人口數係民國二十年份	通道縣	4,120.66	26,911	63	該縣人口數係民國二十年份
永興縣	7,776.83	296,591	38	該縣人口數係民國十九年份	藍山縣	4,002.00	131,430	33	該縣人口數係民國十九年份
臨湘縣	7,730.00	244,611	32	該縣人口數係民國二十年份	南 縣	3,314.00	253,979	77	該縣人口數係民國二十年份
華容縣	7,678.00	230,434	37	該縣人口數係民國二十年份	新田縣	2,943.00	153,521	53	該縣人口數係民國二十年年
臨澧縣	7,664.03	253,732	34	該縣人口數係民國十九年份	嘉禾縣	2,489.65	139,807	53	該縣人口數係民國十九年份
新寧縣	7,539.00	297,993	28	該縣人口數係民國十九年份	長沙市	274.48	759,737	2735	該市人口數係民國十九年份
桂東縣	7,350.00	171,898	23	該縣人口數係民國十九年份					
沅江縣	7,315.00	303,123	41	該縣人口數係民國二十年份	總 計	848,073.27	28,817,267	34	
安仁縣	7,250.00	172,264	24	該縣人口數係民國二十年份					
瀘溪縣	7,174.00	167,318	15	該縣人口數係民國十九年份					

四川省

四川省縣市局轄境面積及其人口統計表

縣市局別	轄境面積 (單位方市里)	人口	每市方里內平 均人口密度	附 註	每市局里	轄境面積 (單位方市里)	人口	每市方里內平 均人口密度	附 註
平武縣	90,901.32	128,035	1	該縣人口數係民國四年份	雷波縣	19,255.40	75,587	4	該縣人口數係民國五年份
酉陽縣	52,208.27	479,964	9	該縣人口數係民國十年份	巴中縣	18,948.00	651,021	34	該縣人口數係民國四年份
松潘縣	48,439.29	36,499	(不滿一人)	該縣人口數係民國四年份	南江縣	18,742.00	216,566	12	該縣人口數係民國四年份
懋功縣	74,936.32	13,758	(不滿一人)	該縣人口數係民國三年份	忠 縣	18,885.62	394,185	21	該縣人口數係民國四年份
理番縣	47,935.00	28,637	(不滿一人)	該縣人口數係民國四年份	奉節縣	17,829.60	563,031	32	該縣人口數係民國四年份
會理縣	38,238.36	301,303	8	該縣人口數係民國四年份	宣漢縣	17,338.80	417,443	24	該縣人口數係民國四年份
彭水縣	36,521.90	301,605	8	該縣人口數係民國三年份	城口縣	17,229.20	124,220	7	該縣人口數係民國四年份
石柱縣	29,727.13	207,584	7	該縣人口數係民國四年份	冕甯縣	17,200.96	101,959	6	該縣人口數係民國四年份
鹽源縣	28,950.88	178,230	6	該縣人口數係民國四年份	宜賓縣	16,921.00	694,533	41	該縣人口數係民國三年份
西昌縣	28,159.60	409,211	15	該縣人口數係民國四年份	萬源縣	16,469.20	205,141	12	該縣人口數係民國四年份
昭覺縣	27,703.32	107,288	4	該縣人口數係民國四年份	綏陽縣	15,394.41	334,433	23	該縣人口數係民國四年份
秀山縣	25,812.17	324,713	13	該縣人口數係民國四年份	開 縣	14,799.20	721,338	49	該縣人口數係民國二十年份
茂 縣	25,812.17	43,056	2	該縣人口數係民國四年份	萬 縣	14,668.00	751,834	51	該縣人口數係民國三年份
廣元縣	24,604.40	337,880	14	該縣人口數係民國四年份	達 縣	14,195.20	735,393	52	該縣人口數係民國四年份
豐都縣	23,887.87	399,142	17	該縣人口數係民國四年份	劍閣縣	13,823.40	331,301	23	該縣人口數係民國四年份
黔江縣	22,932.36	127,324	6	該縣人口數係民國四年份	雲陽縣	13,477.20	478,169	34	該縣人口數係民國四年份
古藺縣	22,355.28	297,507	13	該縣人口數係民國二十年份	巴 縣	13,248.00	1,098,374	83	該縣人口數係民國十九年內有 廿年份重慶市人口262,169人
涪陵縣	22,032.00	983,290	45	該縣人口數係民國二十年份	江津縣	13,010.36	801,239	62	該縣人口數係民國四年份
通江縣	19,920.80	240,840	12	該縣人口數係民國四年份	汶川縣	12,935.81	24,303	19	該縣人口數係民國四年份
越嶲縣	19,773.44	107,439	5	該縣人口數係民國三年份	巫溪縣	12,625.60	149,643	12	該縣人口數係民國三年份

四川省縣市局轄境面積及其人口統計表

每市局別	轄境面積 (單位方市里)	人 口	每市方里內平 均人口密度	附 註	縣市局別	轄境面積 (單位方市里)	人 口	每市方里內平 均人口密度	附 註
鹽邊縣	12,318.96	57,433	5	該縣人口數係民國四年份	梓潼縣	9,555.15	171,596	18	該縣人口數係民國三年份
南川縣	12,116.00	338,811	28	該縣人口數係民國四年份	漢源縣	9,407.36	117,098	12	該縣人口數係民國四年份
南部縣	11,688.40	612,330	52	該縣人口數係民國四年份	合江縣	9,316.92	427,186	46	該縣人口數係民國四年份
叙永縣	11,662.22	217,432	19	該縣人口數係民國二十年份	北川縣	9,196.83	122,293	13	該縣人口數係民國三年份
瀘 縣	11,653.76	1,129,740	97	該縣人口數係民國四年份	彭 縣	9,052.18	355,715	39	該縣人口數係民國二十年份
屏山縣	11,534.88	256,604	22	該縣人口數係民國三年份	富順縣	8,824.56	923,553	105	該縣人口數係民國四年份
合川縣	11,353.40	746,000	66	該縣人口數係民國二十年份	綿竹縣	8,360.76	262,445	31	該縣人口數係民國三年份
安岳縣	11,074.24	734,949	65	該縣人口數係民國四年份	江油縣	8,121.88	373,975	49	該縣人口數係民國三年份
天全縣	11,065.44	178,287	16	該縣人口數係民國四年份	蓬溪縣	7,894.92	359,539	46	該縣人口數係民國四年份
峨邊縣	10,951.04	53,971	5	該縣人口數係民國四年份	榮 縣	7,859.16	605,924	77	該縣人口數係民國四年份
三台縣	10,931.52	1,043,621	96	該縣人口數係民國四年份	犍爲縣	7,815.96	498,933	64	該縣人口數係民國四年份
巫山縣	10,584.80	164,488	16	該縣人口數係民國三年份	安 縣	7,644.12	187,031	24	該縣人口數係民國三年份
南充縣	10,548.80	642,332	61	該縣人口數係民國四年份	資中縣	7,620.84	723,358	95	該縣人口數係民國四年份
馬邊縣	10,496.16	51,533	5	該縣人口數係民國四年份	鄰水縣	7,586.00	247,215	36	該縣人口數係民國四年份
榮經縣	10,439.04	93,279	9	該縣人口數係民國四年份	樂山縣	7,486.32	374,735	50	該縣人口數係民國四年份
仁壽縣	10,065.40	890,325	88	該縣人口數係民國四年份	岳池縣	7,437.60	433,161	65	該縣人口數係民國四年份
簡陽縣	10,007.28	812,283	81	該縣人口數係民國四年份	碁江縣	7,356.00	540,344	73	該縣人口數係民國四年份
江北縣	9,888.00	565,670	57	該縣人口數係民國四年份	大竹縣	7,304.90	426,751	58	該縣人口數係民國四年份
中江縣	9,832.44	716,585	73	該縣人口數係民國四年份	遂寧縣	7,257.12	597,321	82	該縣人口數係民國四年份
蒼溪縣	9,594.80	223,549	23	該縣人口數係民國四年份	營山縣	7,057.60	323,857	46	該縣人口數係民國四年份

四川省縣市局轄境面積及其人口統計表

縣市局別	轄境面積 (單位方市里)	人 口	每市方里內平 均人口密度	附 註	縣市局別	轄境面積 (單位方市里)	人 口	每市方里內平 均人口密度	附 註
潼南縣	7,002.84	605,257	86	該縣人口數係民國三年份	長寧縣	5,173.23	199,017	38	該縣人口數係民國四年份
資陽縣	6,933.00	577,605	83	該縣人口數係民國四年份	永川縣	5,153.52	356,266	69	該縣人口數係民國四年份
廣安縣	6,829.20	652,376	95	該縣人口數係民國四年份	峨嵋縣	5,036.80	150,354	30	該縣人口數係民國四年份
梁山縣	6,827.20	401,810	59	該縣人口數係民國二十年份	雅安縣	4,981.24	130,974	26	該縣人口數係民國四年份
賓興縣	6,716.88	未 報	—	該縣人口數係民國四年份	鹽亭縣	4,946.40	229,113	46	該縣人口數係民國四年份
渠 縣	6,628.00	583,053	88	該縣人口數係民國四年份	什邡縣	4,744.86	177,363	38	該縣人口數係民國四年份
灌 縣	6,569.16	444,831	68	該縣人口數係民國四年份	樂至縣	4,630.93	346,370	75	該縣人口數係民國二十年份
蓬安縣	6,555.20	330,307	50	該縣人口數係民國四年份	長壽縣	4,552.00	521,659	115	該縣人口數係民國四年份
內江縣	6,393.91	486,823	76	該縣人口數係民國四年份	崇慶縣	4,465.00	358,848	80	該縣人口數係民國十九年份
儀隴縣	6,310.40	313,999	50	該縣人口數係民國四年份	大邑縣	4,325.63	239,618	67	該縣人口數係民國三年份
昭化縣	6,165.20	93,874	15	該縣人口數係民國四年份	武勝縣	4,317.20	316,505	73	該縣人口數係民國四年份
洪雅縣	6,093.00	252,935	42	該縣人口數係民國四年份	羅江縣	4,313.09	125,973	29	該縣人口數係民國四年份
邛來縣	6,013.04	568,354	61	該縣人口數係民國四年份	慶符縣	4,307.04	149,763	35	該縣人口數係民國三年份
閬中縣	5,925.60	344,423	58	該縣人口數係民國四年份	開江縣	4,161.20	293,383	71	該縣人口數係民國四年份
銅梁縣	5,914.00	588,290	99	該縣人口數係民國四年份	眉山縣	4,136.93	312,438	76	該縣人口數係民國二十年份
金堂縣	5,846.40	578,435	102	該縣人口數係民國四年份	西充縣	3,995.60	263,615	66	該縣人口數係民國四年份
德陽縣	5,640.19	201,575	37	該縣人口數係民國四年份	華陽縣	3,829.43	787,245	206	該縣人口數係民國四年份
射洪縣	5,597.20	440,033	79	該縣人口數係民國三年份	南溪縣	3,828.24	309,230	81	該縣人口數係民國四年份
高 縣	5,573.96	147,675	26	該縣人口數係民國四年份	彰明縣	3,755.70	101,277	27	該縣人口數係民國三年份
大足縣	5,263.44	372,453	71	該縣人口數係民國四年份	珙 縣	3,738.92	204,802	55	該縣人口數係民國二十年份

四川省縣市局轄境面積及其人口統計表

縣市局別	轄境面積 (單位方市里)	人 口	每市方里內平 均人口密度	附 註	縣市局別	轄境面積 (單位方市里)	人 口	每市方里內平 均人口密度	附 註
榮昌縣	3,597.12	334,797	93	該縣人口數係民國四年份	雙流縣	1,150.60	108,224	94	該縣人口數係民國四年份
犍江縣	3,544.00	404,677	114	該縣人口數係民國四年份	犍 縣	1,003.35	175,673	161	該縣人口數係民國四年份
璧山縣	3,243.72	301,438	93	該縣人口數係民國十九年份	溫江縣	1,002.16	203,574	203	該縣人口數係民國四年份
威遠縣	3,122.49	340,891	109	該縣人口數係民國二十年份	成都縣	982.76	422,516	430	該縣人口數係民國四年份
隆昌縣	3,042.92	314,724	103	該縣人口數係民國四年份	新都縣	974.16	129,737	133	該縣人口數係民國四年份
江安縣	2,958.28	329,520	111	該縣人口數係民國三年份	崇甯縣	713.40	85,842	120	該縣人口數係民國二十年份
丹稜縣	2,894.23	85,731	30	該縣人口數係民國三年份	新繁縣	634.20	80,029	126	該縣人口數係民國四年份
井研縣	2,510.16	171,612	68	該縣人口數係民國十八年份	成都市	81.72	3'4,692	3451	該市人口數係民國四年份
名山縣	2,488.63	138,492	56	該縣人口數係民國四年份	南甯縣	未 報	未 報		
古宋縣	2,393.44	86,215	33	該縣人口數係民國四年份	金湯設治局	未 報	未 報		
興文縣	2,105.48	111,307	53	該縣人口數係民國四年份					
蒲江縣	2,005.00	119,273	59	該縣人口數係民國四年份	總 計	1,647,046.08	50,327,943	31	
廣漢縣	1,996.60	362,752	182	該縣人口數係民國四年份					
納溪縣	1,909.08	63,950	37	該縣人口數係民國四年份					
彭山縣	1,702.04	120,328	71	該縣人口數係民國四年份					
夾江縣	1,678.16	127,239	76	該縣人口數係民國二十年份					
青神縣	1,636.96	116,743	71	該縣人口數係民國四年份					
筠連縣	1,337.00	62,312	46	該縣人口數係民國四年份					
新津縣	1,261.88	156,484	124	該縣人口數係民國四年份					
蘆山縣	1,244.60	41,719	34	該縣人口數係民國四年份					

附註：本省面積總數內缺南寧縣及金湯設治局兩處，人口總數內，
缺資興，南寧兩縣；及金湯設治局。

黃河區

山 東 省

山東省各縣市轄境面積及其人口統計表

縣市別	轄境面積 (單位方市里)	人 口	每市方里內平 均人口密度	附 註	縣市別	轄境面積 (單位方市里)	人 口	每市方里內平 均人口密度	附 註
莒 縣	18,714.82	856,063	46	該縣人口數係民國二十年份	臨朐縣	8,412.51	411,305	49	該縣人口數係民國十七年份
沂水縣	17,930.50	595,679	33	該縣人口數係民國二十年份	萊蕪縣	8,238.66	403,448	49	該縣人口數係民國二十年份
費 縣	14,976.37	378,057	25	該縣人口數係民國十九年份	無棣縣	8,116.57	277,411	34	該縣人口數係民國十七年份
臨沂縣	13,402.42	662,079	49	該縣人口數係民國四 年份	濰化縣	8,007.75	154,814	19	該縣人口數係民國四 年份
牟平縣	12,684.46	538,041	42	該縣人口數係民國二十年份	廣饒縣	7,991.82	310,715	39	該縣人口數係民國二十年份
泰安縣	12,668.53	898,851	71	該縣人口數係民國二十年份	昌邑縣	7,849.82	526,775	67	該縣人口數係民國二十年份
諸城縣	12,611.47	809,224	64	該縣人口數係民國二十年份	曹 縣	7,122.57	544,535	76	該縣人口數係民國十九年份
萊陽縣	12,262.44	846,456	69	該縣人口數係民國二十年份	郟城縣	7,001.80	501,363	72	該縣人口數係民國十七年份
平度縣	11,951.90	826,528	69	該縣人口數係民國十七年份	掖 縣	6,988.53	756,168	108	該縣人口數係民國二十年份
利津縣	11,727.62	183,280	16	該縣人口數係民國二十年份	鄒 縣	6,875.73	372,061	54	該縣人口數係民國二十年份
滕 縣	10,833.46	563,736	52	該縣人口數係民國二十年份	歷城縣	6,839.89	377,863	55	該縣人口數係民國二十年份
文登縣	10,744.23	493,177	46	該縣人口數係民國二十年份	安邱縣	6,748.32	527,122	78	該縣人口數係民國二十年份
即墨縣	10,672.57	537,970	50	該縣人口數係民國十九年份	章邱縣	6,622.25	528,819	80	該縣人口數係民國二十年份
日照縣	9,547.19	512,404	54	該縣人口數係民國十七年份	濰 縣	6,534.66	510,492	78	該縣人口數係民國四 年份
壽光縣	9,304.33	552,078	59	該縣人口數係民國十八年份	長清縣	6,509.45	467,938	72	該縣人口數係民國十七年份
海陽縣	9,296.36	481,001	52	該縣人口數係民國十七年份	益都縣	6,244.02	423,807	68	該縣人口數係民國二十年份
膠 縣	9,193.16	580,033	63	該縣人口數係民國二十年份	高密縣	5,953.39	481,430	81	該縣人口數係民國二十年份
嶧 縣	8,684.57	296,594	34	該縣人口數係民國四 年份	荷澤縣	5,982.15	455,958	77	該縣人口數係民國二十年份
蒙陰縣	8,591.67	171,635	20	該縣人口數係民國二十年份	單 縣	5,320.29	424,272	75	該縣人口數係民國十七年份
棲霞縣	8,429.76	305,049	36	該縣人口數係民國十七年份	汶上縣	5,553.93	364,818	66	該縣人口數係民國十九年份

山東省各縣市轄境面積及其人口統計表

縣市別	轄境面積 (單位方市里)	人 口	每市方里內平 均人口密度	附 註	縣市別	轄境面積 (單位方市里)	人 口	每市方里內平 均人口密度	附 註
鄆城縣	5,507.48	472,964	86	該縣人口數係民國二十年份	樂陵縣	3,707.93	320,829	87	該縣人口數係民國十七年份
招遠縣	5,494.21	319,016	58	該縣人口數係民國二十年份	東阿縣	3,580.53	331,642	93	該縣人口數係民國十七年份
東平縣	5,251.35	403,731	77	該縣人口數係民國十七年份	恩 縣	3,568.53	270,892	76	該縣人口數係民國二十年份
鉅野縣	5,161.11	357,055	69	該縣人口數係民國二十年份	陽穀縣	3,507.54	365,517	104	該縣人口數係民國二十年份
蓬萊縣	5,151.82	319,610	62	該縣人口數係民國二十年份	泗水縣	3,463.74	182,533	53	該縣人口數係民國二十年份
濟寧縣	5,143.86	413,818	80	該縣人口數係民國二十年份	昌樂縣	3,292.55	230,487	70	該縣人口數係民國十七年份
榮城縣	4,704.58	176,253	37	該縣人口數係民國十七年份	博山縣	3,238.13	195,724	60	該縣人口數係民國二十年份
商河縣	4,634.25	345,444	75	該縣人口數係民國二十年份	博興縣	3,215.57	254,238	79	該縣人口數係民國二十年份
惠民縣	4,553.29	343,188	75	該縣人口數係民國十七年份	城武縣	3,159.83	203,342	65	該縣人口數係民國二十年份
新泰縣	4,477.65	225,250	50	該縣人口數係民國二十年份	福山縣	3,151.87	291,320	92	該縣人口數係民國二十年份
德 縣	4,248.06	290,267	68	該縣人口數係民國四 年份	禹城縣	3,120.02	202,785	65	該縣人口數係民國二十年份
肥城縣	4,240.10	284,742	67	該縣人口數係民國四 年份	平原縣	3,108.08	263,236	85	該縣人口數係民國二十年份
濟陽縣	4,236.12	270,267	64	該縣人口數係民國二十年份	金鄉縣	3,103.08	232,051	75	該縣人口數係民國十七年份
齊河縣	4,200.28	299,273	71	該縣人口數係民國十七年份	德平縣	3,096.13	264,850	83	該縣人口數係民國十七年份
寧陽縣	4,085.15	299,486	73	該縣人口數係民國二十年份	聊城縣	3,056.32	230,256	75	該縣人口數係民國二十年份
魚台縣	4,035.72	185,440	46	該縣人口數係民國十七年份	高唐縣	3,016.51	142,832	47	該縣人口數係民國四 年份
濱 縣	3,892.40	223,048	57	該縣人口數係民國四 年份	陽信縣	3,004.56	247,873	82	該縣人口數係民國十七年份
淄川縣	3,830.02	322,369	84	該縣人口數係民國二十年份	壽張縣	2,967.40	258,732	87	該縣人口數係民國二十年份
鄆城縣	3,803.48	未 報	—		茌平縣	2,959.44	215,214	73	該縣人口數係民國二十年份
臨清縣	3,775.61	265,397	70	該縣人口數係民國十七年份	夏津縣	2,796.21	203,073	74	該縣人口數係民國十七年份

山東省各縣市轄境面積及其人口統計表

縣市別	轄面積境 (單位方市里)	人 口	每市方里內平 均人口密度	附 註	縣市別	轄境面積 (單位方市里)	人 口	每市方里內平 均人口密度	附 註
冠 縣	2,761.67	205,690	74	該縣人口數係民國二十年份	范 縣	1,856.62	147,284	79	該縣人口數係民國十七年份
定陶縣	2,595.82	181,630	70	該縣人口數係民國二十年份	莘 縣	1,811.50	130,635	72	該縣人口數係民國十七年份
平陰縣	2,428.60	187,663	77	該縣人口數係民國二十年份	嘉祥縣	1,747.80	145,185	83	該縣人口數係民國二十年份
堂邑縣	2,355.61	201,692	86	該縣人口數係民國二十年份	邱 縣	1,577.93	81,904	52	該縣人口數係民國二十年份
武城縣	2,343.67	186,397	80	該縣人口數係民國二十年份	濮 縣	1,416.02	103,486	73	該縣人口數係民國二十年份
滋陽縣	2,339.63	189,529	81	該縣人口數係民國十八年份	高苑縣	1,223.59	71,263	58	該縣人口數係民國二十年份
朝城縣	2,303.85	187,364	81	該縣人口數係民國二十年份	青城縣	887.83	59,717	67	該縣人口數係民國十七年份
曲阜縣	2,249.44	197,246	88	該縣人口數係民國十七年份	觀城縣	845.37	68,867	81	該縣人口數係民國十九年份
鄒平縣	2,134.41	155,768	71	該縣人口數係民國二十年份	濟南市	710.00	401,444	565	該市人口數係民國二十年份
桓台縣	2,181.76	279,549	128	該縣人口數係民國十九年份					
清平縣	2,180.43	177,553	81	該縣人口數係民國二十年份	總 計	584,297.36	35,852,877	62	
館陶縣	2,136.64	226,584	103	該縣人口數係民國十七年份					
黃 縣	2,103.46	460,702	219	該縣人口數係民國二十年份					
臨邑縣	2,087.53	157,239	75	該縣人口數係民國二十年份					
長山縣	2,063.63	250,351	121	該縣人口數係民國二十年份					
臨淄縣	2,058.34	174,683	85	該縣人口數係民國二十年份					
博平縣	2,043.74	170,205	83	該縣人口數係民國二十年份					
齊東縣	1,984.02	132,227	67	該縣人口數係民國十八年份					
陵 縣	1,949.52	148,664	76	該縣人口數係民國二十年份					
蒲台縣	1,942.36	125,463	66	該縣人口數係民國二十年份					

附註：本省人口總數內缺鄆城一縣。

山東省各縣轄境面積及其人口統計表

縣 別	轄 境 面 積 (單位方市里)	人 口	每市方里內平 均人口密度	附 註	縣 別	轄 境 面 積 (單位方市里)	人 口	每市方里內平 均人口密度	附 註

河北省

河北省縣市局轄境面積及其人口統計表

縣市局別	轄境面積 (單位方市里)	人 口	每市方里內平 均人口密度	附 註	縣市局別	轄境面積 (單位方市里)	人 口	每市方里內平 均人口密度	附 註
遷安縣	24,750.49	406,634	16	該縣人口數係民國二十年份	涿水縣	6,701.88	112,368	18	該縣人口數係民國二十年份
遵化縣	15,703.62	354,643	23	該縣人口數係民國二十年份	濮陽縣	6,635.52	514,499	78	該縣人口數係民國二十年份
易 縣	15,195.34	256,670	17	該縣人口數係民國二十年份	撫寧縣	6,595.71	248,861	38	該縣人口數係民國二十年份
豐潤縣	12,302.25	678,282	21	該縣人口數係民國二十年份	密雲縣	6,569.16	132,809	20	該縣人口數係民國二十年份
灤 縣	12,066.03	921,536	76	該縣人口數係民國二十年份	磁 縣	6,542.62	309,993	47	該縣人口數係民國二十年份
關山縣	11,545.80	332,068	29	該縣人口數係民國二十年份	獻 縣	6,502.81	392,366	60	該縣人口數係民國二十年份
阜平縣	11,413.09	94,214	8	該縣人口數係民國二十年份	武清縣	6,396.64	403,941	63	該縣人口數係民國十八年份
滄 縣	10,749.54	453,867	42	該縣人口數係民國二十年份	天津縣	6,241.37	468,213	73	該縣人口數係民國十八年份
平山縣	10,749.54	236,123	22	該縣人口數係民國二十年份	薊 縣	6,117.95	288,953	47	該縣人口數係民國二十年份
涿源縣	10,650.01	112,968	11	該縣人口數係民國二十年份	河間縣	5,706.55	393,115	69	該縣人口數係民國二十年份
昌黎縣	10,085.99	409,124	41	該縣人口數係民國二十年份	興隆縣	5,662.75	74,742	13	該縣人口數係民國二十年份
臨榆縣	9,953.28	287,729	29	該縣人口數係民國二十年份	青 縣	5,441.13	253,992	47	該縣人口數係民國二十年份
邢台縣	8,725.71	295,427	34	該縣人口數係民國二十年份	房山縣	5,242.03	180,433	34	該縣人口數係民國十九年份
昌平縣	8,058.16	233,440	29	該縣人口數係民國二十年份	長垣縣	5,109.35	255,289	50	該縣人口數係民國二十年份
寧河縣	7,962.62	259,030	33	該縣人口數係民國二十年份	定 縣	4,950.10	318,832	64	該縣人口數係民國二十年份
宛平縣	7,723.74	234,445	30	該縣人口數係民國二十年份	樂亭縣	4,874.45	331,244	68	該縣人口數係民國二十年份
寶坻縣	7,378.70	325,084	44	該縣人口數係民國二十年份	深 縣	4,770.94	361,015	76	該縣人口數係民國二十年份
靜海縣	7,325.61	236,033	32	該縣人口數係民國二十年份	涿 縣	4,684.68	199,869	43	該縣人口數係民國十九年份
大名縣	7,066.83	576,303	82	該縣人口數係國民二十年份	景 縣	4,538.70	267,544	59	該縣人口數係民國二十年份
井陘縣	6,934.12	207,072	30	該縣人口數係民國二十年份	通 縣	4,472.34	397,596	69	該縣人口數係民國二十年份

河北省縣市局轄境面積及其人口統計表

縣市局別	轄境面積 (單位方市里)	人 口	每市方里內平 均人口密度	附 註	縣市局別	轄境面積 (單位方市里)	人 口	每市方里內平 均人口密度	附 註
東明縣	4,459.07	209,367	47	該縣人口數係民國二十年份	大城縣	3,543.37	169,748	48	該縣人口數係民國二十年份
任邱縣	4,432.53	269,454	59	該縣人口數係民國二十年份	清豐縣	3,503.55	322,670	92	該縣人口數係民國二十年份
交河縣	4,405.99	308,317	70	該縣人口數係民國二十年份	靈壽縣	3,487.63	125,181	36	該縣人口數係民國十九年份
唐 縣	4,319.72	195,057	45	該縣人口數係民國二十年份	贊皇縣	3,437.63	78,133	22	該縣人口數係民國二十年份
寧晉縣	4,319.72	324,264	75	該縣人口數係民國十八年份	臨城縣	3,431.89	71,532	21	該縣人口數係民國二十年份
沙河縣	4,273.27	140,050	33	該縣人口數係民國二十年份	大興縣	3,397.39	146,593	43	該縣人口數係民國二十年份
清苑縣	4,260.00	384,250	90	該縣人口數係民國二十年份	東光縣	3,397.39	255,380	75	該縣人口數係民國十九年份
玉田縣	4,206.92	311,370	74	該縣人口數係民國二十年份	新城縣	3,370.84	258,223	77	該縣人口數係民國二十年份
曲陽縣	4,060.94	165,284	41	該縣人口數係民國二十年份	藁城縣	3,370.84	244,729	73	該縣人口數係民國二十年份
三河縣	3,994.58	254,271	64	該縣人口數係民國十八年份	甯津縣	3,277.95	317,377	97	該縣人口數係民國二十年份
永年縣	3,954.77	231,543	71	該縣人口數係民國十八年份	固安縣	3,264.96	164,475	51	該縣人口數係民國二十年份
內邱縣	3,934.86	113,112	29	該縣人口數係民國十九年份	南皮縣	3,193.32	210,061	66	該縣人口數係民國二十年份
文安縣	3,895.05	140,079	36	該縣人口數係民國二十年份	徐水縣	3,193.32	207,296	65	該縣人口數係民國十九年份
東鹿縣	3,822.06	358,121	94	該縣人口數係民國二十年份	行唐縣	3,173.41	178,922	53	該縣人口數係民國十九年份
安次縣	3,802.15	176,539	46	該縣人口數係民國十八年份	威 縣	3,131.97	181,031	53	該縣人口數係民國十八年份
棗強縣	3,795.52	279,767	74	該縣人口數係民國十九年份	武邑縣	3,112.06	186,717	60	該市人口數係民國二十年份
曲周縣	3,729.16	217,993	58	該縣人口數係民國十八年份	定興縣	3,012.53	218,364	72	該縣人口數係民國十九年份
元氏縣	3,711.91	137,942	37	該縣人口數係民國二十年份	吳橋縣	3,005.89	221,780	74	該縣人口數係民國二十年份
冀 縣	3,695.85	273,537	74	該縣人口數係民國二十年份	盧龍縣	2,919.63	160,218	55	該縣人口數係民國二十年份
南宮縣	3,662.81	297,350	81	該縣人口數係民國二十年份	安新縣	2,853.27	169,122	59	該縣人口數係民國二十年份

河北省縣市局轄境面積及其人口統計表

每市局別	轄境面積 (單位方市里)	人 口	每市方里內平 均人口密度	附 註	縣市局別	轄境面積 (單位方市里)	人 口	每市方里內平 均人口密度	附 註
正定縣	2,845.31	263,971	93	該縣人口數係民國二十年份	雄 縣	2,001.27	105,555	53	該縣人口數係民國二十年份
邯鄲縣	2,840.00	149,700	53	該縣人口數係民國十八年份	高陽縣	1,916.34	150,523	79	該縣人口數係民國二十年份
順義縣	2,791.88	162,330	58	該縣人口數係民國二十年份	安國縣	1,864.58	204,027	109	該縣人口數係民國二十年份
蠡 縣	2,768.24	209,263	76	該縣人口數係民國十九年份	肅寧縣	1,863.25	160,787	86	該縣人口數係民國二十年份
永清縣	2,680.75	150,979	56	該縣人口數係民國二十年份	廣宗縣	1,853.96	102,851	55	該縣人口數係民國二十年份
完 縣	2,587.85	142,003	55	該縣人口數係民國二十年份	滿城縣	1,838.04	131,842	72	該縣人口數係民國二十年份
慶雲縣	2,534.77	151,905	60	該縣人口數係民國十九年份	無極縣	1,812.82	173,044	95	該縣人口數係民國十九年份
獲鹿縣	2,528.13	283,303	112	該縣人口數係民國十八年份	香河縣	1,806.19	146,386	81	該縣人口數係民國十八年份
趙 縣	2,501.59	209,030	84	該縣人口數係民國二十年份	武強縣	1,791.59	122,636	68	該縣人口數係民國二十年份
晉 縣	2,424.62	260,100	107	該縣人口數係民國二十年份	廣平縣	1,791.59	83,096	46	該縣人口數係民國十八年份
新樂縣	2,415.63	132,346	55	該縣人口數係民國十九年份	任 縣	1,765.05	116,903	66	該縣人口數係民國二十年份
南樂縣	2,338.79	214,334	90	該縣人口數係民國二十年份	隆平縣	1,632.34	129,760	79	該縣人口數係民國二十年份
鉅鹿縣	2,338.79	139,220	58	該縣人口數係民國二十年份	平鄉縣	1,592.52	106,837	67	該縣人口數係民國二十年份
懷柔縣	2,318.17	52,935	22	該縣人口數係民國二十年份	清河縣	1,565.98	166,330	103	該縣人口數係民國二十年份
肥鄉縣	2,355.61	132,340	56	該縣人口數係民國二十年份	成安縣	1,560.67	92,583	59	該縣人口數係民國十九年份
饒陽縣	2,235.27	188,714	83	該縣人口數係民國十八年份	阜城縣	1,539.67	94,574	61	該縣人口數係民國二十年份
故城縣	2,249.44	127,252	57	該縣人口數係民國十九年份	平谷縣	1,544.75	61,435	40	該縣人口數係民國二十年份
衡水縣	2,202.99	154,071	70	該縣人口數係民國二十年份	良鄉縣	1,526.17	75,986	50	該縣人口數係民國二十年份
安平縣	2,111.42	172,845	82	該縣人口數係民國二十年份	南和縣	1,473.09	112,847	77	該縣人口數係民國二十年份
霸 縣	2,053.03	151,751	74	該縣人口數係民國二十年份	新河縣	1,473.09	97,437	66	該縣人口數係民國二十年份

河北省縣市局轄境面積及其人口統計表

縣市局別	轄境面積 (單位方市里)	人 口	每市方里內平 均人口密度	附 註	縣市局別	轄境面積 (單位方市里)	人 口	每市方里內平 均人口密度	附 註
樂城縣	1,451.85	84,876	58	該縣人口數係民國十九年份					
望都縣	1,360.28	82,275	60	該縣人口數係民國二十年份					
鷄澤縣	1,297.97	90,132	69	該縣人口數年民國二十年份					
深澤縣	1,231.55	118,100	96	該縣人口數係民國二十年份					
博野縣	1,203.68	98,421	82	該縣人口數係民國十八年份					
堯山縣	1,141.31	76,392	67	該縣人口數係民國十八年份					
柏鄉縣	1,108.13	74,901	67	該縣人口數係民國十九年份					
高邑縣	959.50	65,169	68	該縣人口數係民國二十年份					
容城縣	922.34	84,039	91	該縣人口數係民國二十年份					
新鎮縣	291.96	17,673	61	該縣人口數係民國二十年份					
天津市	200.39	1,387,462	(6924)	該市人口數係民國十九年份					
都山設治局	————	216,539	————	該局人口數係民國二十年份					
總 計	570,657.19	29,734,657	52						
附註：本省面積總數內缺都山治設局一處。									

河 南 省

河南省各縣轄境面積及其人口統計表

縣 別	轄 境 面 積 (單位方市里)	人 口	每市方里內平 均人口密度	附 註	縣 別	轄 境 面 積 (單位方市里)	人 口	每市方里內平 均人口密度	附 註
內鄉縣	23,956.00	481,708	20	該縣人口數係民國廿一年份	靈寶縣	8,621.00	161,147	19	該縣人口數係民國廿一年份
盧氏縣	19,174.00	130,222	7	該縣人口數係民國廿一年份	鎮平縣	8,508.00	378,739	45	該縣人口數係民國廿一年份
光山縣	15,276.00	398,017	26	該縣人口數係民國廿一年份	桐柏縣	8,508.00	106,605	13	該縣人口數係民國廿一年份
商城縣	15,168.00	378,195	25	該縣人口數係民國廿一年份	太康縣	8,324.00	476,784	57	該縣人口數係民國廿一年份
固始縣	14,914.00	475,243	32	該縣人口數係民國廿一年份	滑 縣	8,301.00	721,346	87	該縣人口數係民國廿一年份
嵩 縣	14,754.00	257,240	17	該縣人口數係民國廿一年份	濟源縣	8,056.00	330,076	41	該縣人口數係民國廿一年份
信陽縣	14,288.00	374,997	26	該縣人口數係民國廿一年份	南召縣	7,948.00	191,776	24	該縣人口數係民國廿一年份
浙川縣	13,396.00	240,537	16	該縣人口數係民國廿一年份	開封縣	7,822.00	456,996	58	該縣人口數係民國廿一年份
唐河縣	12,864.00	516,394	40	該縣人口數係民國廿一年份	魯山縣	7,736.00	276,455	36	該縣人口數係民國廿一年份
洛寧縣	12,002.00	203,441	17	該縣人口數係民國廿一年份	陝 縣	7,240.00	174,474	24	該縣人口數係民國廿一年份
南陽縣	11,984.00	719,431	61	該縣人口數係民國廿一年份	正陽縣	7,234.00	279,324	39	該縣人口數係民國廿一年份
泌陽縣	11,968.00	281,708	17	該縣人口數係民國廿一年份	禹 縣	7,032.00	503,424	72	該縣人口數係民國廿一年份
淮陽縣	11,656.00	741,632	64	該縣人口數係民國廿一年份	永城縣	6,880.00	428,598	62	該縣人口數係民國廿一年份
鄧 縣	11,616.00	516,804	44	該縣人口數係民國廿一年份	臨汝縣	6,796.00	364,469	54	該縣人口數係民國廿一年份
羅山縣	11,418.00	327,619	29	該縣人口數係民國廿一年份	確山縣	6,658.00	289,329	43	該縣人口數係民國廿一年份
方城縣	10,756.00	331,714	31	該縣人口數係民國廿一年份	潢川縣	6,536.00	379,394	58	該縣人口數係民國廿一年份
汝南縣	10,586.00	514,239	53	該縣人口數係民國廿一年份	安陽縣	6,440.00	627,950	98	該縣人口數係民國廿一年份
息 縣	9,576.00	455,283	48	該縣人口數係民國廿一年份	項城縣	6,291.00	321,474	51	該縣人口數係民國廿一年份
商邱縣	9,380.00	637,697	71	該縣人口數係民國廿一年份	舞陽縣	6,212.00	440,888	71	該縣人口數係民國廿一年份
鹿邑縣	8,682.00	607,498	70	該縣人口數係民國廿一年份	林 縣	6,206.00	397,824	64	該縣人口數係民國廿一年份

河南省各縣轄境面積及其人口統計表

縣 別	轄 境 面 積 (單位方市里)	人 口	每市方里內平 均人口密度	附 註	縣 別	轄 境 面 積 (單位方市里)	人 口	每市方里內平 均人口密度	附 註
葉 縣	5,902.00	345,793	59	該縣人口數係民國廿一年份	扶溝縣	4,232.00	294,738	70	該縣人口數係民國廿一年份
新野縣	5,900.00	248,695	42	該縣人口數係民國廿一年份	洛陽縣	4,021.00	519,376	129	該縣人口數係民國廿一年份
上蔡縣	5,566.00	437,165	79	該縣人口數係民國廿一年份	宜陽縣	3,860.00	194,374	50	該縣人口數係民國廿一年份
滎池縣	5,436.00	123,996	23	該縣人口數係民國廿一年份	西平縣	3,834.00	326,861	85	該縣人口數係民國廿一年份
西華縣	5,430.00	346,594	64	該縣人口數係民國廿一年份	杞 縣	3,829.00	414,665	108	該縣人口數係民國廿一年份
新蔡縣	5,424.00	336,799	62	該縣人口數係民國廿一年份	鄆陵縣	3,816.00	271,243	71	該縣人口數係民國廿一年份
伊陽縣	5,330.00	109,870	21	該縣人口數係民國廿一年份	鄆城縣	3,784.00	408,350	107	該縣人口數係民國廿一年份
鞏 縣	5,295.00	318,347	60	該縣人口數係民國廿一年份	濬 縣	3,756.00	302,047	80	該縣人口數係民國廿一年份
中牟縣	5,268.00	201,980	38	該縣人口數係民國廿一年份	修武縣	3,692.00	227,800	62	該縣人口數係民國廿一年份
遂平縣	5,076.00	266,505	53	該縣人口數係民國廿一年份	鄭 縣	3,648.00	317,073	87	該縣人口數係民國廿一年份
襄城縣	5,024.00	337,776	67	該縣人口數係民國廿一年份	登封縣	3,636.00	235,179	65	該縣人口數係民國廿一年份
涉 縣	4,984.00	120,212	24	該縣人口數係民國廿一年份	新安縣	3,612.00	152,974	42	該縣人口數係民國廿一年份
武安縣	4,824.00	578,212	78	該縣人口數係民國廿一年份	民權縣	3,599.00	137,857	33	該縣人口數係民國廿一年份
輝 縣	4,808.00	271,167	56	該縣人口數係民國廿一年份	柘城縣	3,580.00	233,819	65	該縣人口數係民國廿一年份
許昌縣	4,603.00	458,682	100	該縣人口數係民國廿一年份	虞城縣	3,520.00	151,729	43	該縣人口數係民國廿一年份
沈邱縣	4,576.00	256,300	56	該縣人口數係民國廿一年份	邙 縣	3,452.00	229,520	63	該縣人口數係民國廿一年份
湯陰縣	4,463.00	229,452	51	該縣人口數係民國廿一年份	寶豐縣	3,360.00	192,320	57	該縣人口數係民國廿一年份
密 縣	4,456.00	305,933	69	該縣人口數係民國廿一年份	新鄭縣	3,264.00	229,026	70	該縣人口數係民國廿一年份
睢 縣	4,288.00	316,026	74	該縣人口數係民國廿一年份	沁陽縣	3,227.00	297,359	92	該縣人口數係民國廿一年份
閔鄉縣	4,264.00	67,544	16	該縣人口數係民國廿一年份	武陟縣	3,116.00	317,918	102	該縣人口數係民國廿一年份

河南省各縣轄境面積及其人口統計表

縣 別	轄 境 面 積 (單位方市里)	人 口	每市方里內平 均人口密度	附 註	縣 別	轄 境 面 積 (單位方市里)	人 口	每市方里內平 均人口密度	附 註
汲 縣	3,089.00	181,492	59	該縣人口數係民國廿一年份	封邱縣	2,226.00	137,485	78	該縣人口數係民國廿一年份
臨潁縣	3,048.00	318,860	105	該縣人口數係民國廿一年份	獲嘉縣	1,694.00	177,016	90	該縣人口數係民國廿一年份
陽武縣	3,024.00	140,229	46	該縣人口數係民國廿一年份	陳留縣	1,874.00	100,445	56	該縣人口數係民國廿一年份
偃師縣	2,964.00	263,887	89	該縣人口數係民國廿一年份	廣武縣	1,758.00	105,837	60	該縣人口數係民國廿一年份
尉氏縣	2,944.00	296,533	101	該縣人口數係民國廿一年份	新鄉縣	1,736.00	240,430	138	該縣人口數係民國廿一年份
商水縣	2,884.00	258,997	90	該縣人口數係民國廿一年份	考城縣	1,604.00	149,757	93	該縣人口數係民國廿一年份
內黃縣	2,656.00	203,456	77	該縣人口數係民國廿一年份	洧川縣	1,560.00	183,960	119	該縣人口數係民國廿一年份
蘭封縣	2,648.00	127,762	48	該縣人口數係民國廿一年份	原武縣	1,360.00	64,866	48	該縣人口數係民國廿一年份
延津縣	2,548.00	128,006	50	該縣人口數係民國廿一年份	汜水縣	1,348.00	151,543	115	該縣人口數係民國廿一年份
甯陵縣	2,544.00	150,796	59	該縣人口數係民國廿一年份	臨漳縣	1,104.00	193,573	112	該縣人口數係民國廿一年份
博愛縣	2,449.00	234,679	108	該縣人口數係民國廿一年份	經扶縣	————	54,402	————	
孟 縣	2,400.00	250,532	104	該縣人口數係民國廿一年份					
夏邑縣	2,345.00	260,951	111	該縣人口數係民國廿一年份	總 計	651,496.00	32,625,723	50	
通許縣	2,268.00	226,926	100	該縣人口數係民國廿一年份	附註：本省面積總數內缺經扶一縣				
滎陽縣	2,268.00	202,319	89	該縣人口數係民國廿一年份					
伊川縣	2,247.00	151,762	68	該縣人口數係民國廿一年份					
淇 縣	2,172.00	102,662	47	該縣人口數係民國廿一年份					
孟津縣	2,076.00	184,795	65	該縣人口數係民國廿一年份					
濬 縣	2,075.00	199,648	96	該縣人口數係民國廿一年份					
長葛縣	2,565.00	235,207	114	該縣人口數係民國廿一年份					

山 西 省

山西省各縣轄境面積及其人口統計表

縣 別	轄 境 面 積 (單位方市里)	人 口	每市方里內平 均人口密度	附 註	縣 別	轄 境 面 積 (單位方市里)	人 口	每市方里內平 均人口密度	附 註
大同縣	16,884.49	299,306	18	該縣人口數係民國廿二年份	晉城縣	8,902.31	297,422	33	該縣人口數係民國廿二年份
靜樂縣	13,667.18	99,955	7	該縣人口數係民國廿二年份	鄉寧縣	8,740.60	66,993	8	該縣人口數係民國廿二年份
陽曲縣	13,227.02	307,785	23	該縣人口數係民國廿二年份 內有省會人口139,311人	昔陽縣	8,619.81	129,190	15	該縣人口數係民國廿二年份
安澤縣	12,681.27	75,057	6	該縣人口數係民國廿二年份	遼 縣	8,383.87	71,314	9	該縣人口數係民國廿二年份
朔 縣	12,668.39	173,505	14	該縣人口數係民國廿二年份	河曲縣	8,229.41	111,784	14	該縣人口數係民國廿二年份
臨 縣	12,105.30	205,721	17	該縣人口數係民國廿二年份	陽城縣	8,093.09	200,201	25	該縣人口數係民國廿二年份
興 縣	11,960.05	80,307	7	該縣人口數係民國廿二年份	壽陽縣	8,021.65	157,436	20	該縣人口數係民國廿二年份
五台縣	11,570.46	197,546	17	該縣人口數係民國廿二年份	代 縣	7,877.68	111,898	14	該縣人口數係民國廿二年份
繁峙縣	11,253.80	110,983	10	該縣人口數係民國廿二年份	吉 縣	7,742.02	29,694	4	該縣人口數係民國廿二年份
盂 縣	10,934.17	196,504	18	該縣人口數係民國廿二年份	忻 縣	7,699.91	232,449	30	該縣人口數係民國廿二年份
沁水縣	10,851.50	117,430	11	該縣人口數係民國廿二年份	武鄉縣	7,433.58	145,310	20	該縣人口數係民國廿二年份
交城縣	10,765.11	95,150	9	該縣人口數係民國廿二年份	渾源縣	7,341.31	176,033	24	該縣人口數係民國廿二年份
和順縣	10,201.04	71,414	7	該縣人口數係民國廿二年份	中陽縣	7,169.52	70,840	10	該縣人口數係民國廿二年份
平定縣	10,109.90	315,967	31	該縣人口數係民國廿二年份	寧武縣	7,121.62	69,755	10	該縣人口數係民國廿二年份
隰 縣	10,053.57	63,890	6	該縣人口數係民國廿二年份	陵川縣	7,116.94	133,040	19	該縣人口數係民國廿二年份
沁源縣	10,000.72	89,191	8	該縣人口數係民國廿二年份	岢嵐縣	7,018.68	39,731	6	該縣人口數係民國廿二年份
醇 縣	9,890.55	238,418	24	該縣人口數係民國廿二年份	平順縣	6,948.11	91,759	13	該縣人口數係民國廿二年份
右玉縣	9,638.53	81,637	9	該縣人口數係民國廿二年份	石樓縣	6,790.50	34,802	5	該縣人口數係民國廿二年份
靈邱縣	9,588.43	116,180	12	該縣人口數係民國廿二年份	天鎮縣	6,513.96	111,699	17	該縣人口數係民國廿二年份
離石縣	8,926.02	154,827	17	該縣人口數係民國廿二年份	蒲 縣	6,327.05	32,323	5	該縣人口數係民國廿二年份

山西省各縣轄境面積及其人口統計表

縣 別	轄 境 面 積 (單位方市里)	人 口	每市方里內平 均人口密度	附 註	縣 別	轄 境 面 積 (單位方市里)	人 口	每市方里內平 均人口密度	附 註
嵐 縣	5,865.57	69,399	12	該縣人口數係民國廿二年份	冀城縣	4,911.04	99,822	20	該縣人口數係民國廿二年份
左雲縣	5,802.03	76,522	13	該縣人口數係民國廿二年份	襄垣縣	4,884.45	142,311	29	該縣人口數係民國廿二年份
黎城縣	5,656.63	77,522	14	該縣人口數係民國廿二年份	平陸縣	4,826.73	86,939	18	該縣人口數係民國廿二年份
沁 縣	5,510.93	115,575	21	該縣人口數係民國廿二年份	孝義縣	4,685.27	129,846	28	該縣人口數係民國廿二年份
靈石縣	5,489.59	81,685	15	該縣人口數係民國廿二年份	平遙縣	4,523.45	239,681	53	該縣人口數係民國廿二年份
夏 縣	5,461.38	127,490	23	該縣人口數係民國廿二年份	應 縣	4,507.69	108,388	24	該縣人口數係民國廿二年份
屯留縣	5,440.04	122,925	23	該縣人口數係民國廿二年份	汾西縣	4,456.76	48,133	11	該縣人口數係民國廿二年份
偏關縣	5,403.91	38,349	7	該縣人口數係民國廿二年份	長子縣	4,340.06	150,617	35	該縣人口數係民國廿二年份
神池縣	5,348.43	42,953	9	該縣人口數係民國廿二年份	太谷縣	4,312.23	111,509	26	該縣人口數係民國廿二年份
永濟縣	5,300.55	118,887	22	該縣人口數係民國廿二年份	保德縣	3,985.27	53,142	13	該縣人口數係民國廿二年份
垣曲縣	5,279.47	61,761	12	該縣人口數係民國廿二年份	高平縣	3,957.37	241,097	62	該縣人口數係民國廿二年份
聞喜縣	5,255.86	134,187	26	該縣人口數係民國廿二年份	浮山縣	3,944.42	53,353	14	該縣人口數係民國廿二年份
廣靈縣	5,207.4	86,184	17	該縣人口數係民國廿二年份	文水縣	3,912.84	161,765	42	該縣人口數係民國廿二年份
榆次縣	5,181.08	140,246	27	該縣人口數係民國廿二年份	平魯縣	3,663.68	31,939	9	該縣人口數係民國廿二年份
榆社縣	5,175.96	58,935	11	該縣人口數係民國廿二年份	懷仁縣	3,523.65	78,632	22	該縣人口數係民國廿二年份
永和縣	5,143.54	19,374	4	該縣人口數係民國廿二年份	方山縣	3,493.61	35,770	10	該縣人口數係民國廿二年份
五寨縣	4,992.27	46,772	9	該縣人口數係民國廿二年份	大寧縣	3,444.68	16,956	5	該縣人口數係民國廿二年份
臨汾縣	4,989.29	155,209	31	該縣人口數係民國廿二年份	陽高縣	3,315.40	128,020	38	該縣人口數係民國廿二年份
壺關縣	4,988.60	120,773	24	該縣人口數係民國廿二年份	絳 縣	3,238.45	59,504	18	該縣人口數係民國廿二年份
汾陽縣	4,911.66	149,107	30	該縣人口數係民國廿二年份	祁 縣	3,021.10	121,909	40	該縣人口數係民國廿二年份

山西省各縣轄境面積及其人口統計表

縣別	轄境面積 (單位方市里)	人口	每市方里內平 均人口密度	附註	縣別	轄境面積 (單位方市里)	人口	每市方里內平 均人口密度	附註
安邑縣	3,011.01	98,679	30	該縣人口數係民國廿二年份	虞鄉縣	1,739.99	59,029	34	該縣人口數係民國二十年份
霍縣	3,004.71	62,091	21	該縣人口數係民國廿二年份	襄陵縣	1,726.34	71,969	42	該縣人口數係民國廿二年份
介休縣	2,933.86	122,850	42	該縣人口數係民國廿二年份	解縣	1,672.03	58,034	35	該縣人口數係民國廿二年份
定襄縣	2,911.53	119,578	41	該縣人口數係民國廿二年份	清源縣	1,560.14	78,585	50	該縣人口數係民國廿二年份
稷山縣	2,865.15	111,438	39	該縣人口數係民國廿二年份	徐溝縣	777.15	43,392	56	該縣人口數係民國廿二年份
山陰縣	2,776.30	59,112	21	該縣人口數係民國廿二年份					
洪洞縣	2,766.11	111,869	40	該縣人口數係民國廿二年份	總計	625,679.57	11,563,843	18	
潞城縣	2,753.14	108,563	39	該縣人口數係民國廿二年份					
長治縣	2,731.38	189,813	69	該縣人口數係民國廿二年份					
河津縣	2,703.52	97,680	36	該縣人口數係民國廿二年份					
曲沃縣	2,600.26	87,076	33	該縣人口數係民國廿二年份					
趙城縣	2,592.78	86,656	33	該縣人口數係民國廿二年份					
太原縣	2,585.26	105,117	41	該縣人口數係民國廿二年份					
芮城縣	2,493.31	64,103	26	該縣人口數係民國廿二年份					
臨晉縣	2,473.92	72,822	29	該縣人口數係民國廿二年份					
榮河縣	2,331.44	73,863	32	該縣人口數係民國廿二年份					
新絳縣	2,316.18	98,747	43	該縣人口數係民國廿二年份					
汾城縣	2,282.63	82,119	36	該縣人口數係民國廿二年份					
猗氏縣	1,954.51	78,057	40	該縣人口數係民國廿二年份					
萬泉縣	1,782.58	75,014	42	該縣人口數係民國廿二年份					



山西省各縣轄境面積及其人口統計表

縣別	轄境面積 (單位方市里)	人	口	每市方里內平 均人口密度	附	註	縣別	轄境面積 (單位方市里)	人	口	每市方里內平 均人口密度	附	註	

陝 西 省

陝西省各縣轄境面積及其人口統計表

縣 別	轄 境 面 積 (單位方市里)	人 口	每市方里內平 均人口密度	附 註	縣 別	轄 境 面 積 (單位方市里)	人 口	每市方里內平 均人口密度	附 註
定邊縣	26,198.36	26,210	1	該縣人口數係民國十九年份	鳳 縣	14,067.58	30,496	2	該縣人口數係民國二十年份
鄜 縣	22,875.29	28,643	1	該縣人口數係民國二十年份	安塞縣	13,775.34	424,217	31	該縣人口數係民國十九年份
略陽縣	18,643.16	90,723	5	該縣人口數係民國十七年份	榆林縣	13,203.36	87,629	7	該縣人口數係民國二十年份
寧羌縣	18,509.12	143,160	8	該縣人口數係民國十七年份	洋 縣	13,138.33	289,955	22	該縣人口數係民國二十年份
佛坪縣	17,748.69	19,344	1	該縣人口數係民國十九年份	商南縣	12,941.59	90,972	7	該縣人口數係民國十九年份
鎮巴縣	17,715.51	106,240	6	該縣人口數係民國十七年份	洵陽縣	12,826.46	128,598	10	該縣人口數係民國十九年份
鎮安縣	16,709.57	191,669	11	該縣人口數係民國十九年份	洿 縣	11,755.49	142,584	12	該縣人口數係民國十九年份
安塞縣	16,701.60	23,105	1	該縣人口數係民國十九年份	留壩縣	11,703.73	20,476	2	該縣人口數係民國二十年份
米脂縣	16,408.31	151,792	9	該縣人口數係民國十九年份	宜君縣	11,687.89	22,968	2	該縣人口數係民國二十年份
山陽縣	16,330.01	259,437	16	該縣人口數係民國二十年份	府谷縣	11,679.84	115,122	10	該縣人口數係民國二十年份
保安縣	16,290.20	13,094	8	該縣人口數係民國十九年份	安定縣	11,649.03	55,267	5	該縣人口數係民國十九年份
西鄉縣	16,146.87	275,952	17	該縣人口數係民國十九年份	韓城縣	11,598.89	108,977	9	該縣人口數係民國十九年份
商 縣	15,711.58	269,835	17	該縣人口數係民國二十年份	橫山縣	11,547.32	62,733	5	該縣人口數係民國十九年份
隴 縣	15,698.31	110,656	7	該縣人口數係民國十九年份	城固縣	11,287.37	218,593	19	該縣人口數係民國二十年份
宜川縣	15,584.18	47,172	3	該縣人口數係民國二十年份	甘泉縣	11,202.08	6,580	(不滿一人)	該縣人口數係民國十九年份
雒南縣	15,521.81	179,614	12	該縣人口數係民國二十年份	神木縣	10,753.52	109,772	9	該縣人口數係民國二十年份
寧陝縣	15,513.85	29,739	2	該縣人口數係民國十九年份	平利縣	10,952.81	295,540	20	該縣人口數係民國十七年份
靖邊縣	15,276.29	38,462	3	該縣人口數係民國十九年份	紫陽縣	9,933.46	285,215	29	該縣人口數係民國十七年份
寶雞縣	14,338.03	216,180	15	該縣人口數係民國二十年份	藍田縣	9,683.88	265,943	27	該縣人口數係民國二十年份
洛川縣	14,020.85	37,298	3	該縣人口數係民國二十年份	延川縣	9,149.05	36,550	4	該縣人口數係民國十九年份

陝西省各縣轄境面積及其人口統計表

縣 別	轄 境 面 積 (單位方市里)	人 口	每市方里內平 均人口密度	附 註	縣 別	轄 境 面 積 (單位方市里)	人 口	每市方里內平 均人口密度	附 註
長安縣	8,801.35	521,415	59	該縣人口數係民國十九年份 內有省會人口122,539人	邠 縣	5,653.46	70,095	12	該縣人口數係民國二十年份
清澗縣	8,728.36	80,426	9	該縣人口數係民國二十年份	岐山縣	5,616.30	137,755	25	該縣人口數係民國二十年份
葭 縣	8,598.31	122,485	14	該縣人口數係民國二十年份	鳳翔縣	5,264.62	83,686	16	該縣人口數係民國二十年份
藍屋縣	8,428.44	141,134	17	該縣人口數係民國十九年份	富平縣	4,865.16	219,749	45	該縣人口數係民國十九年份
嵐皋縣	8,245.30	76,980	9	該縣人口數係民國十七年份	榆邑縣	4,719.18	64,336	14	該縣人口數係民國二十年份
柞水縣	7,909.54	53,500	7	該縣人口數係民國二十年份	輝 縣	4,522.77	58,177	13	該縣人口數係民國二十年份
石泉縣	7,758.25	72,222	9	該縣人口數係民國二十年份	臨潼縣	4,352.90	238,314	55	該縣人口數係民國十九年份
漢陰縣	7,653.41	314,231	41	該縣人口數係民國十九年份	郿 縣	4,330.34	70,660	16	該縣人口數係民國二十年份
白河縣	7,572.46	136,419	18	該縣人口數係民國十九年份	白水縣	4,311.76	65,700	15	該縣人口數係民國二十年份
綏德縣	7,402.59	160,465	22	該縣人口數係民國二十年份	沂陽縣	4,275.93	58,299	14	該縣人口數係民國十九年份
澄城縣	7,326.94	84,925	12	該縣人口數係民國二十年份	淳化縣	4,242.75	52,649	12	該縣人口數係民國二十年份
膚施縣	7,232.72	29,266	4	該縣人口數係民國二十年份	同官縣	4,181.70	42,134	10	該縣人口數係民國十九年份
褒城縣	7,023.03	208,234	30	該縣人口數係民國十九年份	華 縣	4,133.33	149,673	36	該縣人口數係民國二十年份
延長縣	6,943.41	20,690	3	該縣人口數係民國二十年份	乾 縣	4,043.69	193,844	48	該縣人口數係民國二十年份
中部縣	6,863.78	25,085	4	該縣人口數係民國二十年份	鄠 縣	4,019.80	123,502	31	該縣人口數係民國二十年份
蒲城縣	6,669.73	154,982	23	該縣人口數係民國二十年份	醴泉縣	3,993.26	130,210	33	該縣人口數係民國十七年份
郿陽縣	6,650.12	117,325	18	該縣人口數係民國二十年份	華陰縣	3,972.02	115,826	29	該縣人口數係民國十九年份
麟遊縣	6,577.13	29,383	4	該縣人口數係民國十九年份	永壽縣	3,795.52	55,529	15	該縣人口數係民國十九年份
渭南縣	6,234.73	265,800	43	該縣人口數係民國十九年份	鎮坪縣	3,658.83	59,670	16	該縣人口數係民國十七年份
南鄭縣	5,763.92	218,845	3	該縣人口數係民國二十年份	大荔縣	3,511.52	87,551	25	該縣人口數係民國十九年份

陝西省各縣轄境面積及其人口統計表

縣 別	轄 境 面 積 (單位方市里)	人 口	每市方里內平 均人口密度	附 註	縣 別	轄 境 面 積 (單位方市里)	人 口	每市方里內平 均人口密度	附 註
扶風縣	3,178.41	97,894	31	該縣人口數係民國二十年份					
涇陽縣	3,110.73	109,750	35	該縣人口數係民國二十年份					
朝邑縣	2,923.61	104,860	36	該縣人口數係民國二十年份					
長武縣	2,735.16	43,731	16	該縣人口數係民國十九年份					
吳堡縣	2,691.37	35,123	13	該縣人口數係民國十九年份					
三原縣	2,514.86	83,080	33	該縣人口數係民國二十年份					
興平縣	2,391.44	104,952	44	該縣人口數係民國二十年份					
咸陽縣	2,350.30	84,065	36	該縣人口數係民國二十年份					
武功縣	2,206.97	113,244	51	該縣人口數係民國二十年份					
高陵縣	1,406.73	56,510	40	該縣人口數係民國二十年份					
潼關縣	554.72	51,655	93	該縣人口數係民國二十年份					
平民縣	579.55	5,393	14	該縣人口數係民國二十年份					
總 計	837,807.33	10,757,007	13						

陝西省各縣轄境面積及其人口統計表

縣 別	轄 境 面 積 (單位方市里)	人 口	每市方里內平 均人口密度	附 註	縣 別	轄 境 面 積 (單位方市里)	人 口	每市方里內平 均人口密度	附 註

閩 浙 區

浙 江 省

浙江省各縣市轄境面積及其人口統計表

縣市別	轄境面積 (單位方市里)	人 口	每市方里內平 均人口密度	附 註	縣市別	轄境面積 (單位方市里)	人 口	每市方里內平 均人口密度	附 註
永嘉縣	15,114.39	662,559	44	該縣人口數係民國廿一年份	吳興縣	7,345.52	668,117	91	該縣人口數係民國廿一年份
淳安縣	11,482.10	211,014	18	該縣人口數係民國廿一年份	定海縣	7,255.28	406,939	56	該縣人口數係民國廿一年份
青田縣	11,117.15	247,243	22	該縣人口數係民國廿一年份	縉雲縣	6,788.14	179,747	26	該縣人口數係民國廿一年份
龍泉縣	11,041.51	147,535	13	該縣人口數係民國廿一年份	建德縣	6,684.62	120,860	18	該縣人口數係民國廿一年份
臨海縣	10,627.45	532,702	50	該縣人口數係民國廿一年份	長興縣	6,622.25	238,232	36	該縣人口數係民國廿一年份
遂昌縣	10,165.94	119,250	12	該縣人口數係民國廿一年份	天台縣	6,245.35	254,828	57	該縣人口數係民國廿一年份
寧海縣	9,881.62	318,596	32	該縣人口數係民國廿一年份	遂安縣	6,055.58	131,922	22	該縣人口數係民國廿一年份
東陽縣	9,624.16	466,417	48	該縣人口數係民國廿一年份	餘姚縣	5,936.14	622,256	105	該縣人口數係民國廿一年份
衢 縣	9,349.45	302,542	32	該縣人口數係民國廿一年份	鄞 縣	5,714.51	680,578	119	該縣人口數係民國廿一年份
開化縣	8,697.81	126,117	14	該縣人口數係民國廿一年份	松陽縣	5,561.89	126,955	23	該縣人口數係民國廿一年份
平陽縣	8,614.76	657,669	76	該縣人口數係民國廿一年份	黃巖縣	5,532.70	492,486	89	該縣人口數係民國廿一年份
諸暨縣	8,432.42	509,927	60	該縣人口數係民國廿一年份	奉化縣	5,433.16	251,102	46	該縣人口數係民國廿一年份
慶元縣	8,376.68	104,179	12	該縣人口數係民國廿一年份	昌化縣	5,407.95	73,673	14	該縣人口數係民國廿一年份
景寧縣	8,163.02	118,823	15	該縣人口數係民國廿一年份	永康縣	5,220.83	263,813	51	該縣人口數係民國廿一年份
江山縣	8,040.92	273,515	34	該縣人口數係民國廿一年份	樂清縣	5,161.11	361,056	70	該縣人口數係民國廿一年份
仙居縣	7,999.78	200,560	25	該縣人口數係民國廿一年份	新昌縣	5,084.14	236,641	47	該縣人口數係民國廿一年份
瑞安縣	7,932.53	595,589	63	該縣人口數係民國廿一年份	浦江縣	4,915.59	225,817	46	該縣人口數係民國廿一年份
紹興縣	7,662.70	1,112,938	145	該縣人口數係民國廿一年份	金華縣	4,847.91	244,656	50	該縣人口數係民國廿一年份
泰順縣	7,614.12	182,100	24	該縣人口數係民國廿一年份	富陽縣	4,642.21	206,507	44	該縣人口數係民國廿一年份
嵊 縣	7,507.43	413,577	55	該縣人口數係民國廿一年份	常山縣	4,630.27	133,824	29	該縣人口數係民國廿一年份

浙江省各縣市轄境面積及其人口統計表

縣 市 別	轄 境 面 積 (單位方市里)	人 口	每市方里內平 均人口密度	附 註	縣 市 別	轄 境 面 積 (單位方市里)	人 口	每市方里內平 均人口密度	附 註
麗水縣	4,599.74	124,475	27	該縣人口數係民國廿一年份	分水縣	3,012.53	42,944	14	該縣人口數係民國廿一年份
孝豐縣	4,565.24	83,699	18	該縣人口數係民國廿一年份	平湖縣	3,007.22	269,343	90	該縣人口數係民國廿一年份
龍遊縣	4,459.69	173,832	39	該縣人口數係民國廿一年份	壽昌縣	2,951.48	69,776	24	該縣人口數係民國廿一年份
義烏縣	4,459.07	299,239	67	該縣人口數係民國廿一年份	餘杭縣	2,802.84	135,184	48	該縣人口數係民國廿一年份
杭 縣	4,399.35	393,401	89	該縣人口數係民國廿一年份	安吉縣	2,780.23	82,017	29	該縣人口數係民國廿一年份
象山縣	4,363.52	204,829	47	該縣人口數係民國廿一年份	新登縣	2,471.07	60,387	24	該縣人口數係民國廿一年份
嘉興縣	4,241.42	415,308	98	該縣人口數係民國廿一年份	玉環縣	2,366.23	181,118	77	該縣人口數係民國廿一年份
上虞縣	4,095.44	303,811	74	該縣人口數係民國廿一年份	海甯縣	2,362.25	348,498	148	該縣人口數係民國廿一年份
蘭溪縣	4,026.43	267,153	66	該縣人口數係民國廿一年份	海鹽縣	2,144.60	209,903	98	該縣人口數係民國廿一年份
桐廬縣	3,986.62	115,803	29	該縣人口數係民國廿一年份	武康縣	1,873.53	63,518	34	該縣人口數係民國廿一年份
臨安縣	3,937.52	83,185	21	該縣人口數係民國廿一年份	嘉善縣	1,831.40	204,973	112	該縣人口數係民國廿一年份
雲和縣	3,909.65	68,853	18	該縣人口數係民國廿一年份	德清縣	1,572.62	178,314	113	該縣人口數係民國廿一年份
溫嶺縣	3,899.03	450,020	115	該縣人口數係民國廿一年份	崇德縣	1,526.17	200,327	131	該縣人口數係民國廿一年份
蕭山縣	3,812.77	494,886	130	該縣人口數係民國廿一年份	桐鄉縣	1,506.26	164,211	109	該縣人口數係民國廿一年份
於潛縣	3,717.22	62,933	17	該縣人口數係民國廿一年份	南田縣	980.73	21,809	22	該縣人口數係民國廿一年份
慈谿縣	3,714.56	266,590	72	該縣人口數係民國廿一年份	杭州市	834.99	490,187	587	該市人口數係民國廿一年份
宣平縣	3,681.39	74,968	20	該縣人口數係民國廿一年份					
武義縣	3,496.92	97,509	28	該縣人口數係民國廿一年份	總 計	416,702.98	20,331,737	49	
湯溪縣	3,443.83	119,981	35	該縣人口數係民國廿一年份					
鎮海縣	3,241.25	370,881	115	該縣人口數係民國廿一年份					

福 建 省

福建省各縣轄境面積及其人口統計表

縣別	轄境面積 (單位方市里)	人口	每市方里內平 均人口密度	附註	縣別	轄境面積 (單位方市里)	人口	每市方里內平 均人口密度	附註
建甌縣	20,500.00	280,049	14	該縣人口數係民國十七年份	福鼎縣	8,300.00	210,101	25	該縣人口數係民國二十年份
長汀縣	16,800.00	226,679	13	該縣人口數係民國二十年份	德化縣	8,200.00	212,315	26	該縣人口數係民國二十年份
永安縣	12,300.00	147,574	12	該縣人口數係民國十八年份	甯德縣	8,200.00	204,362	25	該縣人口數係民國十七年份
尤溪縣	12,300.00	158,403	13	該縣人口數係民國十八年份	仙遊縣	8,100.00	181,281	22	該縣人口數係民國二十年份
閩侯縣	11,700.00	932,390	80	該縣人口數係民國十七年份 為前閩縣侯官及福州市三處 之合計(福州市人口386,976 人)	福安縣	7,800.00	370,577	48	該縣人口數係民國二十年份
沙縣	11,400.00	89,417	8	該縣人口數係民國十八年份	安溪縣	7,800.00	426,052	55	該縣人口數係民國二十年份
上杭縣	11,300.00	176,077	16	該縣人口數係民國十七年份	大田縣	7,600.00	117,849	16	該縣人口數係民國二十年份
浦城縣	11,200.00	177,757	16	該縣人口數係民國二十年份	南靖縣	7,500.00	118,400	16	該縣人口數係民國二十年份
甯化縣	11,200.00	159,000	14	該縣人口數係民國二十年份	永定縣	7,300.00	345,702	47	該縣人口數係民國二十年份
將樂縣	11,100.00	51,396	5	該縣人口數係民國二十年份	漳平縣	7,200.00	63,649	9	該縣人口數係民國十七年份
邵武縣	10,300.00	97,099	9	該縣人口數係民國二十年份	莆田縣	7,100.00	381,158	54	該縣人口數係民國二十年份
南平縣	10,100.00	128,614	13	該縣人口數係民國十七年份	壽甯縣	7,100.00	112,296	16	該縣人口數係民國二十年份
永泰縣	9,900.00	174,147	18	該縣人口數係民國二十年份	建陽縣	6,900.00	96,249	14	該縣人口數係民國二十年份
古田縣	9,800.00	140,851	14	該縣人口數係民國二十年份	漳浦縣	6,900.00	211,308	31	該縣人口數係民國十七年份
清流縣	8,900.00	62,349	7	該縣人口數係民國十七年份	平和縣	6,900.00	188,223	27	該縣人口數係民國十七年份
崇安縣	8,700.00	119,112	14	該縣人口數係民國二十年份	福清縣	6,700.00	231,173	35	該縣人口數係民國二十年份
武平縣	8,600.00	151,000	18	該縣人口數係民國二十年份	晉江縣	6,500.00	663,522	102	該縣人口數係民國十七年份
霞浦縣	8,500.00	247,960	29	該縣人口數係民國二十年份	甯洋縣	6,500.00	21,450	3	該縣人口數係民國十七年份
龍巖縣	8,500.00	152,251	18	該縣人口數係民國十七年份	政和縣	6,500.00	92,081	14	該縣人口數係民國十七年份
					明溪縣	6,300.00	170,267	27	該縣人口數係民國二十年份

福建省各縣轄境面積及其人口統計表

縣 別	轄 境 面 積 (單位方市里)	人 口	每市方里內平 均人口密度	附 註	縣 別	轄 境 面 積 (單位方市里)	人 口	每市方里內平 均人口密度	附 註
連城縣	6,100.00	117,272	19	該縣人口數係民國二十二年份	平潭縣	1,100.00	81,784	74	該縣人口數係民國二十二年份
建甯縣	5,900.00	67,968	12	該縣人口數係民國十七年份	金門縣	1,000.00	41,933	42	該縣人口數係民國十八年份
同安縣	5,800.00	147,715	25	該縣人口數係民國十七年份	思明縣	900.00	426,438	474	該縣人口數係民國二十二年份 內有廈門市人口192,279人
詔安縣	5,800.00	204,403	35	該縣人口數年民國十七年份	東山縣	900.00	83,251	93	該縣人口數係民國二十二年份
屏南縣	5,600.00	80,915	14	該縣人口數係民國十七年份					
泰寧縣	5,500.00	47,504	9	該縣人口數係民國十七年份	總 計	453,700.00	11,987,986	28	
南安縣	5,300.00	445,657	84	該縣人口數係民國十七年份					
羅源縣	5,200.00	116,000	22	該縣人口數係民國二十二年份					
雲霄縣	5,100.00	107,993	21	該縣人口數係民國十七年份					
永春縣	5,100.00	163,223	32	該縣人口數係民國二十二年份					
閩清縣	4,900.00	110,620	23	該縣人口數係民國十七年份					
順昌縣	4,900.00	39,949	8	該市人口數係民國十七年份					
連江縣	4,500.00	209,481	47	該局人口數係民國二十二年份					
松溪縣	3,800.00	65,270	17	該縣人口數係民國十七年份					
龍溪縣	3,700.00	262,974	71	該縣人口數係民國二十二年份					
海澄縣	3,500.00	123,262	35	該縣人口數係民國十七年份					
長泰縣	3,300.00	57,138	17	該縣人口數係民國十九年份					
華安縣	3,100.00	42,499	14	該縣人口數係民國二十二年份					
惠安縣	2,600.00	533,635	205	該縣人口數係民國二十二年份					
長樂縣	1,600.00	318,657	199	該縣人口數係民國二十二年份					

廣東省
東 南 區

廣 東 省

廣東省各縣市轄境面積及其人口統計表

每市別	轄境面積 (單位方市里)	人 口	每市方里內平 均人口密度	附 註	縣市別	轄境面積 (單位方市里)	人 口	每市方里內平 均人口密度	附 註
合浦縣	29,355.00	793,842	27		瓊山縣	12,009.00	376,294	31	
英德縣	22,218.00	266,865	12		台山縣	11,964.00	946,560	79	
惠陽縣	22,068.00	659,824	30		曲江縣	11,884.00	158,199	13	
崖 縣	18,379.00	93,383	5		文昌縣	11,898.00	425,657	33	
清遠縣	16,373.00	689,190	42		博羅縣	11,700.06	308,240	26	
河源縣	16,148.00	270,402	17		梅 縣	11,638.00	519,854	45	
欽 縣	15,414.00	283,950	19		中山縣	11,507.00	1,168,120	102	
陽江縣	15,155.00	463,974	31		豐順縣	11,394.00	214,500	19	
茂名縣	14,781.00	639,065	43		萬寧縣	11,392.00	165,510	15	
紫金縣	14,488.00	186,269	13		高要縣	11,137.00	505,598	45	
信宜縣	14,137.00	458,712	32		遂溪縣	11,030.00	231,106	21	
雲浮縣	13,697.00	450,000	33		饒平縣	10,993.00	528,392	48	
防城縣	12,668.00	151,416	11		東莞縣	10,832.00	1,261,970	116	
陽山縣	13,429.00	399,905	30		定安縣	10,849.00	191,415	18	
儋 縣	13,377.00	207,691	16		陵水縣	10,536.00	102,568	10	
靈山縣	12,838.00	294,787	23		南雄縣	10,158.00	262,008	26	
五華縣	12,776.00	356,638	28		新豐縣	10,075.00	109,413	11	
陸豐縣	12,415.00	500,107	40		樂會縣	9,998.00	118,307	12	
龍川縣	12,293.00	304,139	25		大埔縣	9,838.00	304,595	31	
陽春縣	12,239.00	243,435	20		廣寧縣	9,773.00	391,107	40	

廣東省各縣市轄境面積及其人口統計表

縣市別	轄境面積 (單位方市里)	人 口	每市方里內平 均人口密度	附 註	縣市別	轄境面積 (單位方市里)	人 口	每市方里內平 均人口密度	附 註
廉江縣	9,621.00	428,414	45		徐聞縣	7,361.00	133,244	18	
鬱南縣	9,539.00	434,564	46		從化縣	7,236.00	135,850	19	
感恩縣	9,527.00	35,131	4		連 縣	7,201.00	179,211	25	
海康縣	9,333.00	303,002	33		番禺縣	7,177.00	828,114	115	
和平縣	9,339.00	174,490	19		乳源縣	7,075.00	69,051	10	
連平縣	9,038.00	110,673	12		增城縣	6,958.00	784,650	113	
德慶縣	8,027.00	213,658	24		臨高縣	6,934.00	164,341	24	
翁源縣	8,956.00	156,720	17		興甯縣	6,802.00	456,603	67	
龍門縣	8,801.00	115,400	13		連山縣	6,744.00	43,855	7	
電白縣	8,721.00	339,682	45		羅定縣	6,240.00	325,771	52	
揭陽縣	8,522.00	664,850	78		平遠縣	5,931.00	102,821	17	
海豐縣	8,321.00	422,058	51		仁化縣	5,841.00	41,862	7	
化 縣	8,309.00	367,851	44		封川縣	5,547.00	107,112	19	
惠來縣	8,208.00	406,731	50		新興縣	5,493.00	176,000	32	
恩平縣	8,139.00	263,133	33		潮安縣	5,885.00	753,445	140	
始興縣	8,012.00	113,446	14		寶安縣	5,193.00	203,715	39	
澄邁縣	8,008.00	175,488	22		南海縣	5,005.00	1,010,812	200	
樂昌縣	7,747.00	89,749	12		開平縣	4,693.00	442,892	94	
新會縣	7,690.00	758,114	99		潮陽縣	4,401.00	857,650	195	
昌江縣	7,437.00	45,659	6		鶴山縣	4,304.00	284,717	66	

廣東省各縣市轄境面積及其人口統計表

縣市別	轄境面積 (單位方市里)	人 口	每市方里內平 均人口密度	附 註	縣市別	轄境面積 (單位方市里)	人 口	每市方里內平 均人口密度	附 註
吳川縣	4,271.00	186,525	44		江 門	——	93,048	——	
普甯縣	4,209.00	462,222	110		海 口	——	45,454	——	
高明縣	4,121.00	101,045	25		梅 菴	——	45,880	——	
開建縣	3,912.00	65,072	17		連陽化務局 管轄區域	——	56,836	——	
瓊東縣	3,910.00	105,267	27		汕 頭	——	125,176	——	
四會縣	3,863.00	206,082	53						
焦嶺縣	3,786.00	93,500	25		總 計	885,229.00	33,179,078	37	
花 縣	3,456.00	300,000	87						
三水縣	3,404.00	254,036	75						
順德縣	3,007.00	841,592	280						
佛岡縣	2,518.00	152,000	60						
澄海縣	1,709.00	446,869	261						
赤溪縣	897.00	17,491	19						
南澳縣	516.00	31,098	60						
廣州市	1,013.00	760,379	751						
西沙島	56.00	——	——						
東沙島	7.00	——	——						
廣州灣	6,552.00	——	——						
香 港	4,175.00	——	——						
澳 門	20.00	——	——						

附註：本省人口係根據廿一年十二月廣東省秘書處所刊之『土地與人口』編製。

廣東省各縣市轄境面積及其人口統計表

縣市別	轄境面積 (單位方市里)	人口	每市方里內平 均人口密度	附 註	縣市別	轄境面積 (單位方市里)	人口	每市方里內平 均人口密度	附 註

廣 西 省

廣西省各縣轄境面積及其人口統計表

縣 別	轄境面積 (單位方市里)	人 口	每市方里內平 均人口密度	附 註	縣 別	轄境面積 (單位方市里)	人 口	每市方里內平 均人口密度	附 註
凌雲縣	43,351.18	122,614	3	該縣人口數係民國二十年份	懷集縣	11,450.25	236,575	2	該縣人口數係民國二十年份
邕甯縣	22,433.37	347,866	16	該縣人口數係民國十六年 內有卅年份省會人口68,999人	三江縣	11,145.35	71,692	6	該縣人口數係民國二十年份
貴 縣	21,590.02	335,788	16	該縣人口數係民國二十年份	龍勝縣	11,030.89	52,975	5	該縣人口數係民國二十年份
恩隆縣	20,449.35	175,312	9	該縣人口數係民國十六年份	靖西縣	10,807.93	254,753	24	該縣人口數係民國二十年份
西林縣	18,462.67	29,192	16	該縣人口數係民國二十年份	羅城縣	10,676.55	57,953	5	該縣人口數係民國十六年份
宜山縣	18,339.25	137,691	8	該縣人口數係民國十六年份	平南縣	10,535.88	578,126	36	該縣人口數係民國二十年份
武鳴縣	18,110.99	163,104	9	該縣人口數係民國二十年份	北流縣	10,300.98	298,809	29	該縣人口數係民國二十年份
都安縣	17,659.77	126,384	7	該縣人口數係民國二十年份	思樂縣	10,203.76	42,090	4	該縣人口數係民國二十年份
桂平縣	16,725.49	419,780	25	該縣人口數係民國二十年份	隆山縣	9,667.95	39,519	4	該縣人口數係民國二十年份
西隆縣	16,493.01	53,503	3	該縣人口數係民國二十年份	柳州縣	9,531.26	186,551	20	該縣人口數係民國十六年份
昭平縣	14,822.42	110,971	7	該縣人口數係民國十六年份	來賓縣	9,482.16	46,431	5	該縣人口數係民國十九年份
融 縣	14,798.54	122,792	8	該縣人口數係民國二十年份	恩陽縣	9,398.31	54,306	6	該縣人口數係民國二十年份
賀 縣	13,691.73	182,829	13	該縣人口數係民國二十年份	遷江縣	9,911.04	69,103	7	該縣人口數係民國二十年份
藤 縣	13,142.31	311,969	24	該縣人口數係民國二十年份	橫 縣	8,904.87	236,230	27	該縣人口數係民國二十年份
博白縣	12,944.57	328,437	25	該縣人口數係民國二十年份	果德縣	8,644.94	36,539	4	該縣人口數係民國二十年份
河池縣	12,894.14	65,918	5	該縣人口數係民國二十年份	桂林縣	8,462.94	296,943	35	該縣人口數係民國二十年份
全 縣	12,814.52	361,310	28	該縣人口數係民國二十年份	灌陽縣	8,372.70	88,355	11	該縣人口數係民國二十年份
興安縣	12,803.90	136,263	11	該縣人口數係民國二十年份	恭城縣	8,319.33	92,893	11	該縣人口數係民國二十年份
蒼梧縣	11,670.55	46,516	40	該縣人口數係民國二十年份 內有梧州市人口89,718人	鎮邊縣	8,036.94	45,117	6	該縣人口數係民國二十年份
上林縣	11,471.89	123,597	11	該縣人口數係民國二十年份	忻城縣	7,958.64	57,779	7	該縣人口數係民國二十年份

廣西省各縣轄境面積及其人口統計表

縣 別	轄 境 面 積 (單位方市里)	人 口	每市方里內平 均人口密度	附 註	縣 別	轄 境 面 積 (單位方市里)	人 口	每市方里內平 均人口密度	附 註
容 縣	7,944.04	22,435	24	該縣人口數係民國二十年份	陸川縣	6,099.37	228,218	37	該縣人口數係民國二十年份
賓陽縣	7,860.44	197,372	25	該縣人口數係民國二十年份	荔浦縣	6,006.47	94,371	16	該縣人口數係民國二十年份
信都縣	7,673.32	49,035	6	該縣人口數係民國十六年份	宜北縣	5,896.32	24,632	4	該縣人口數係民國二十年份
上思縣	7,499.45	58,713	8	該縣人口數係民國二十年份	百壽縣	5,799.44	46,314	8	該縣人口數係民國二十年份
蒙山縣	7,490.46	89,875	12	該縣人口數係民國二十年份	雷平縣	5,636.73	55,722	10	該縣人口數係民國二十年份
東蘭縣	7,495.48	190,147	25	該縣人口數係民國十六年份	鍾山縣	5,650.81	109,307	19	該縣人口數係民國二十年份
南丹縣	7,426.47	38,903	5	該縣人口數係民國二十年份	靈川縣	5,612.32	111,418	20	該縣人口數係民國二十年份
鳳山縣	7,381.55	39,925	5	該縣人口數係民國二十年份	天河縣	5,273.91	47,933	9	該縣人口數係民國二十年份
思恩縣	7,333.58	111,315	15	該縣人口數係民國十六年份	萬承縣	5,253.31	28,130	5	該縣人口數係民國二十年份
柳城縣	7,036.31	70,286	10	該縣人口數係民國二十年份	陽朔縣	5,090.77	107,420	21	該縣人口數係民國二十年份
象 縣	7,917.73	84,101	12	該縣人口數係民國十六年份	岑溪縣	4,878.43	172,391	35	該縣人口數係民國二十年份
鬱林縣	6,940.75	313,198	45	該縣人口數係民國二十年份	修仁縣	4,871.80	41,860	9	該縣人口數係民國二十年份
永淳縣	6,916.87	145,995	21	該縣人口數係民國二十年份	那馬縣	4,863.84	29,932	6	該縣人口數係民國十六年份
奉議縣	6,891.65	84,657	12	該縣人口數係民國十六年份	上金縣	4,558.6	31,554	7	該縣人口數係民國二十年份
平樂縣	6,890.32	115,690	17	該縣人口數係民國二十年份	扶南縣	4,482.96	70,240	16	該縣人口數係民國二十年份
武宣縣	6,762.92	115,139	17	該縣人口數係民國二十年份	鎮結縣	4,425.89	35,840	8	該縣人口數係民國二十年份
天保縣	6,676.65	92,167	14	該縣人口數係民國十六年份	崇善縣	4,355.56	45,190	10	該縣人口數係民國二十年份
百色縣	6,620.92	47,229	7	該縣人口數係民國二十年份	養利縣	4,295.84	20,753	5	該縣人口數係民國二十年份
富川縣	6,619.59	80,602	12	該縣人口數係民國二十年份	龍茗縣	4,205.59	52,253	12	該縣人口數係民國二十年份
隆安縣	6,233.41	55,934	9	該縣人口數係民國十六年份	龍州縣	3,873.82	51,436	13	該縣人口數係民國二十年份

廣西省各縣轄境面積及其人口統計表

縣 別	轄 境 面 積 (單位方市里)	人 口	每市方里內平 均人口密度	附 註	縣 別	轄 境 面 積 (單位方市里)	人 口	每市方里內平 均人口密度	附 註
同正縣	3,808.79	29,374	8	該縣人口數係民國二十年份					
榴江縣	3,779.59	35,866	9	該縣人口數係民國十九年份					
永福縣	3,759.69	43,154	11	該縣人口數係民國二十年份					
思林縣	3,706.60	29,375	8	該縣人口數係民國十六年份					
興業縣	3,699.97	98,194	27	該縣人口數係民國二十年份					
向都縣	3,299.18	78,797	24	該縣人口數係民國十六年份					
綏祿縣	3,276.62	21,102	6	該縣人口數係民國二十年份					
維容縣	3,248.75	41,415	13	該縣人口數係民國二十年份					
義甯縣	2,938.23	43,327	16	該縣人口數係民國二十年份					
中渡縣	2,544.03	26,511	10	該縣人口數係民國十六年份					
寧明縣	1,803.53	21,835	12	該縣人口數係民國二十年份					
左 縣	1,652.24	11,837	7	該縣人口數係民國十六年份					
憑祥縣	1,441.23	20,341	14	該縣人口數係民國十六年份					
明江縣	502.97	12,411	25	該縣人口數係民國二十年份					
總 計	818,437.35	10,929,760	13						

廣西省各縣轄境面積及其人口統計表

縣 別	轄 境 面 積 (單 位 方 市 里)	人 口	每 市 方 里 內 平 均 人 口 密 度	附 註	縣 別	轄 境 面 積 (單 位 方 市 里)	人 口	每 市 方 里 內 平 均 人 口 密 度	附 註

貴 州 省

貴州省各縣市轄境面積及其人口統計表

縣市別	轄境面積 (單位方市里)	人 口	每市方里內平 均人口密度	附 註	縣市別	轄境面積 (單位方市里)	人 口	每市方里內平 均人口密度	附 註
威寧縣	119,439.86	242,971	2	該縣人口數係民國二十年份	龍里縣	18,579.46	52,340	3	該縣人口數係民國十九年份
桐梓縣	66,886.04	154,793	2	該縣人口數係民國二十年份	都勻縣	17,517.77	68,457	4	該縣人口數係民國二十年份
黎平縣	63,037.44	60,282	(不滿一人)	該縣人口數係民國二十年份	三穗縣	15,925.25	52,978	3	該縣人口數係民國二十年份
遵義縣	60,515.94	337,946	6	該縣人口數係民國二十四年份	安龍縣	15,925.25	192,700	12	該縣人口數係民國二十年份
織金縣	56,468.28	160,384	3	該縣人口數係民國二十年份	台拱縣	15,328.95	28,655	2	該縣人口數係民國二十年份
關水縣	53,646.85	未 報	——		安順縣	14,631.32	307,638	21	該縣人口數係民國二十年份
大定縣	52,553.32	106,692	2	該縣人口數係民國二十年份	郎岱縣	14,226.55	117,035	8	該縣人口數係民國二十年份
劍河縣	50,164.53	41,603	(不滿一人)	該縣人口數係民國二十年份	大塘縣	13,370.57	29,278	2	該縣人口數係民國二十年份
婺川縣	47,775.74	98,313	2	該縣人口數係民國二十年份	黃平縣	13,271.94	86,470	7	該縣人口數係民國二十年份
榕江縣	38,220.60	42,940	1	該縣人口數係民國二十年份	鎮遠縣	12,005.62	147,970	11	該縣人口數係民國二十年份
水城縣	29,992.55	132,442	4	該縣人口數係民國二十年份	黔西縣	12,572.98	311,641	25	該縣人口數係民國二十年份
后坪縣	29,859.84	未 報	——		炮峯縣	11,943.94	未 報	——	
江口縣	29,793.48	106,795	4	該縣人口數係民國二十年份	獨山縣	11,943.94	82,496	7	該縣人口數係民國二十年份
關嶺縣	29,760.31	63,585	2	該縣人口數係民國二十年份	正安縣	11,386.55	192,626	17	該縣人口數係民國二十年份
湄潭縣	28,134.60	105,523	4	該縣人口數係民國二十年份	貴定縣	10,948.61	63,551	6	該縣人口數係民國二十年份
盤 縣	27,205.63	140,377	5	該縣人口數係民國二十年份	八寨縣	10,616.83	17,719	2	該縣人口數係民國二十年份
德江縣	25,480.40	261,463	10	該縣人口數係民國二十年份	餘慶縣	9,555.15	47,133	5	該縣人口數係民國二十年份
石阡縣	22,693.48	136,751	6	該縣人口數係民國二十年份	岑巖縣	9,555.15	44,650	5	該縣人口數係民國二十年份
施秉縣	19,503.43	26,443	1	該縣人口數係民國二十年份	鳳崗縣	9,555.15	95,543	10	該縣人口數係民國二十年份
興義縣	19,110.30	190,620	10	該縣人口數係民國二十年份	平壩縣	9,555.15	81,790	9	該縣人口數係民國二十年份

貴州省各縣市轄境面積及其人口統計表

縣市別	轄境面積 (單位方市里)	人 口	每市方里內平 均人口密度	附 註	縣市別	轄境面積 (單位方市里)	人 口	每市方里內平 均人口密度	附 註
永從縣	9,024.31	41,170	5	該縣人口數係民國二十年份	貴筑縣	未 報	131,043	——	該縣人口數係民國二十年份
清鎮縣	8,939.37	41,252	5	該縣人口數係民國二十年份	定番縣	未 報	91,978	——	該縣人口數係民國二十年份
修文縣	8,194.87	111,917	14	該縣人口數係民國二十年份	廣順縣	未 報	55,195	——	該縣人口數係民國二十年份
平舟縣	8,161.69	未 報	——		長寨縣	未 報	45,571	——	該縣人口數係民國二十年份
綏陽縣	7,962.62	129,265	16	該縣人口數係民國二十年份	羅甸縣	未 報	63,400	——	該縣人口數係民國二十年份
三合縣	7,431.78	27,870	4	該縣人口數係民國二十年份	甯安縣	未 報	77,979	——	該縣人口數係民國二十年份
興仁縣	7,166.36	80,498	11	該縣人口數係民國二十年份	麻江縣	未 報	53,836	——	該縣人口數係民國二十年份
都江縣	7,166.36	15,145	2	該縣人口數係民國十九年份	丹江縣	未 報	32,893	——	該縣人口數係民國二十年份
冊亨縣	6,635.52	49,664	7	該縣人口數係民國二十年份	錦屏縣	未 報	41,765	——	該縣人口數係民國二十年份
天柱縣	6,104.63	79,703	13	該縣人口數係民國二十年份	下江縣	未 報	18,030	——	該縣人口數係民國二十年份
省溪縣	5,971.97	54,985	9	該縣人口數係民國二十年份	銅仁縣	未 報	118,420	——	該縣人口數係民國二十年份
開陽縣	5,706.55	81,925	14	該縣人口數係民國二十年份	思南縣	未 報	144,635	——	該縣人口數係民國二十年份
沿河縣	5,149.16	未 報	——		印江縣	未 報	195,641	——	該縣人口數係民國二十年份
畢節縣	4,830.66	282,472	58	該縣人口數係民國二十年份	松桃縣	未 報	253,830	——	該縣人口數係民國二十年份
鑪山縣	4,701.00	65,390	14	該縣人口數係民國十八年份	普定縣	未 報	未 報	——	
平越縣	3,583.18	123,200	34	該縣人口數係民國二十年份	鎮寧縣	未 報	458,765	——	該縣人口數係民國二十年份
玉屏縣	2,388.79	38,684	16	該縣人口數係民國二十年份	紫雲縣	未 報	38,351	——	該縣人口數係民國二十年份
青溪縣	2,123.37	37,735	18	該縣人口數係民國二十年份	普安縣	未 報	83,244	——	該縣人口數係民國二十年份
仁懷縣	1,911.03	259,227	136	該縣人口數係民國二十年份	安南縣	未 報	49,511	——	該縣人口數係民國十八年份
荔波縣	1,911.03	100,344	53	該縣人口數係民國二十年份	貞豐縣	未 報	99,337	——	該縣人口數係民國二十年份

貴州省各縣市轄境面積及其人口統計表

縣市別	轄境面積 (單位方市里)	人 口	每市方里內平 均人口密度	附 註	縣市別	轄境面積 (單位方市里)	人 口	每市方里內平 均人口密度	附 註
赤水縣	未 報	107,977	——	該縣人口數係民國二十年份					
納雍縣	未 報	未 報	——						
金沙縣	未 報	未 報	——						
道真縣	未 報	未 報	——						
貴陽市	未 報	未 報	——						
總 計	1,244,725.75	8,212,203	5						
<p>附註：本省面積總數僅係威寧等六十縣，尙缺貴筑等廿五縣市無數 。人口總數內缺鱸水，后坪，熄峯，平舟，沿河，善定，納 雍，金沙，道真等九縣及貴陽市。</p>									

貴州省各縣市轄境面積及其人口統計表

縣市別	轄境面積 (單位方市里)	人口	每市方里內平 均人口密度	附	註	縣市別	轄境面積 (單位方市里)	人口	每市方里內平 均人口密度	附	註

雲南省

雲南省各縣局轄境面積及其人口統計表

縣局別	轄境面積 (單位方市里)	人 口	每市方里內平 均人口密度	附 註	縣局別	轄境面積 (單位方市里)	人 口	每市方里內平 均人口密度	附 註
永仁縣	109,486.08	82,938	(不 一人)	該縣人口數係民國廿一年份	鎮越縣	24,551.42	17,604	(不滿一人)	該縣人口數係民國廿一年份
永勝縣	69,009.41	116,113	2	該縣人口數係民國廿一年份	車里縣	21,220.39	41,159	2	該縣人口數係民國廿一年份
雙江縣	64,009.12	54,332	(不 一人)	該縣人口數係民國廿一年份	大姚縣	20,968.24	82,231	1	該縣人口數係民國廿一年份
保山縣	62,108.47	371,733	6	該縣人口數係民國廿一年份	鎮雄縣	19,906.56	313,503	16	該縣人口數係民國廿一年份
騰衝縣	59,454.26	291,349	5	該縣人口數係民國廿一年份	鎮沅縣	19,110.30	58,656	3	該縣人口數係民國廿一年份
廣南縣	48,837.43	213,146	4	該縣人口數係民國廿一年份	思茅縣	18,579.46	24,224	1	該縣人口數係民國廿一年份
順甯縣	47,775.74	215,623	5	該縣人口數係民國廿一年份	尋甸縣	17,915.90	143,169	8	該縣人口數係民國廿一年份
甯洱縣	37,153.91	70,470	2	該縣人口數係民國廿一年份	昭通縣	17,659.48	203,200	12	該縣人口數係民國廿一年份
景東縣	36,495.36	179,804	5	該縣人口數係民國廿一年份	蒙自縣	17,517.77	131,587	8	該縣人口數係民國廿一年份
瀾滄縣	34,940.22	156,225	5	該縣人口數係民國廿一年份	佛海縣	17,517.77	22,314	1	該縣人口數係民國廿一年份
馬關縣	33,973.86	197,374	6	該縣人口數係民國廿一年份	武定縣	17,252.35	129,274	7	該縣人口數係民國廿一年份
中甸縣	33,681.90	28,591	(不滿一人)	該縣人口數係民國廿一年份	羅平縣	17,252.35	121,138	7	該縣人口數係民國廿一年份
姚安縣	32,773.47	105,310	3	該縣人口數係民國廿一年份	華坪縣	17,252.35	79,589	5	該縣人口數係民國廿一年份
蘭坪縣	31,850.50	51,583	2	該縣人口數係民國廿一年份	彝良縣	14,739.85	185,483	13	該縣人口數係民國廿一年份
鎮康縣	30,523.39	123,367	4	該縣人口數係民國廿一年份	開遠縣	14,332.72	95,734	7	該縣人口數係民國廿一年份
龍陵縣	29,859.34	98,956	3	該縣人口數係民國廿一年份	雙柏縣	13,271.04	73,948	6	該縣人口數係民國廿一年份
蒙化縣	28,665.45	192,863	7	該縣人口數係民國廿一年份	祿勸縣	13,138.33	121,785	9	該縣人口數係民國廿一年份
雲龍縣	28,542.03	77,434	3	該縣人口數係民國廿一年份	廣通縣	12,931.39	44,347	3	該縣人口數係民國廿一年份
新平縣	25,613.11	51,497	2	該縣人口數係民國廿一年份	石屏縣	12,843.37	155,969	12	該縣人口數係民國廿一年份
元江縣	25,932.27	76,992	3	該縣人口數係民國廿一年份	邱北縣	12,740.20	65,039	5	該縣人口數係民國廿一年份

雲南省各縣局轄境面積及其人口統計表

縣局別	轄境面積 (單位方市里)	人 口	每市方里內平 均人口密度	附 註	縣局別	轄境面積 (單位方市里)	人 口	每市方里內平 均人口密度	附 註
南嶠縣	12,607.49	25,108	2	該縣人口數係民國廿一年份	鳳儀縣	8,360.76	58,634	7	該縣人口數係民國廿一年份
永平縣	12,342.07	44,403	4	該縣人口數係民國廿一年份	六順縣	8,294.40	31,238	4	該縣人口數係民國廿一年份
緬甯縣	12,209.36	92,322	8	該縣人口數係民國廿一年份	漾濞縣	8,228.04	28,091	3	該縣人口數係民國廿一年份
賓川縣	12,156.27	107,721	9	該縣人口數係民國廿一年份	彌渡縣	7,829.91	109,987	14	該縣人口數係民國廿一年份
彌勒縣	12,073.65	113,918	9	該縣人口數係民國廿一年份	牟定縣	7,697.20	96,474	13	該縣人口數係民國廿一年份
劍川縣	11,079.99	71,335	3	該縣人口數係民國廿一年份	陸良縣	7,564.49	177,142	23	該縣人口數係民國廿一年份
鄧川縣	10,882.25	40,061	4	該縣人口數係民國廿一年份	祿豐縣	7,299.04	40,652	6	該縣人口數係民國廿一年份
墨江縣	10,311.60	118,314	11	該縣人口數係民國廿一年份	平彝縣	7,299.04	120,233	16	該縣人口數係民國廿一年份
洱源縣	10,218.70	53,832	5	該縣人口數係民國廿一年份	宣威縣	7,166.36	317,578	44	該縣人口數係民國廿一年份
峨山縣	10,085.99	59,123	6	該縣人口數係民國廿一年份	富州縣	6,900.94	88,580	13	該縣人口數係民國廿一年份
祥雲縣	9,820.57	121,710	12	該縣人口數係民國廿一年份	景谷縣	6,847.86	87,846	13	該縣人口數係民國廿一年份
霽益縣	9,289.73	156,362	17	該縣人口數係民國廿一年份	維西縣	6,768.23	42,628	6	該縣人口數係民國廿一年份
華寧縣	9,289.73	97,206	10	該縣人口數係民國廿一年份	師宗縣	6,635.52	48,894	7	該縣人口數係民國廿一年份
易門縣	9,157.02	61,037	7	該縣人口數係民國廿一年份	大理縣	6,635.52	92,558	14	該縣人口數係民國廿一年份
雲 縣	8,931.41	129,757	15	該縣人口數係民國廿一年份	馬龍縣	5,971.97	46,979	8	該縣人口數係民國廿一年份
瀘西縣	8,891.60	152,613	17	該縣人口數係民國廿一年份	鎮南縣	5,573.84	90,354	16	該縣人口數係民國廿一年份
麗江縣	8,785.43	132,582	15	該縣人口數係民國廿一年份	會澤縣	5,488.90	282,159	51	該縣人口數係民國廿一年份
鶴慶縣	8,626.18	86,560	7	該縣人口數係民國廿一年份	昆明縣	5,398.42	328,252	62	該縣人口數係民國廿一年份 內有省會人口143,709人
嵩明縣	8,493.47	107,088	13	該縣人口數係民國廿一年份	元謀縣	5,303.42	39,136	7	該縣人口數係民國廿一年份
永善縣	8,413.84	152,857	18	該縣人口數係民國廿一年份	大關縣	5,303.42	100,504	19	該縣人口數係民國廿一年份

雲南省各縣局轄境面積及其人口統計表

縣局別	轄境面積 (單位方市里)	人 口	每市方里內平 均人口密度	附 註	縣局別	轄境面積 (單位方市里)	人 口	每市方里內平 均人口密度	附 註
箇舊縣	5,308.42	93,780	18	該縣人口數係民國廿一年份	羅次縣	2,481.68	52,209	21	該縣人口數係民國廿一年份
建水縣	5,076.17	198,165	29	該縣人口數係民國廿一年份	昆陽縣	2,421.96	63,086	26	該縣人口數係民國廿一年份
路南縣	5,043.00	92,377	18	該縣人口數係民國廿一年份	通海縣	2,256.08	72,382	32	該縣人口數係民國廿一年份
玉溪縣	4,910.28	140,016	29	該縣人口數係民國廿一年份	晉寧縣	2,156.54	49,977	23	該縣人口數係民國廿一年份
宜良縣	4,777.57	110,706	23	該縣人口數係民國廿一年份	曲溪縣	1,913.68	33,713	18	該縣人口數係民國廿一年份
鹽興縣	4,777.57	28,037	6	該縣人口數係民國廿一年份	西疇縣	1,857.95	167,080	90	該縣人口數係民國廿一年份
文山縣	4,501.54	181,231	40	該縣人口數係民國廿一年份	呈貢縣	1,486.36	77,526	52	該縣人口數係民國廿一年份
富民縣	4,379.44	33,971	8	該縣人口數係民國廿一年份	屏邊縣	——	72,772	——	該縣人口數係民國廿一年份
楚雄縣	4,283.89	143,414	33	該縣人口數係民國廿一年份	硯山設治局	——	——	——	
澂江縣	4,246.73	70,389	17	該縣人口數係民國廿一年份	以下尚未經中央核立時之各行政區域人口數				
鹽豐縣	3,981.31	32,271	8	該縣人口數係民國廿一年份	威信	——	43,365	——	該區人口數係民國廿一年份
安甯縣	3,583.18	61,535	17	該縣人口數係民國廿一年份	金 河	——	31,226	——	該區人口數係民國廿一年份
魯甸縣	3,583.18	61,916	18	該縣人口數係民國廿一年份	猛 丁	——	11,621	——	該區人口數係民國廿一年份
鹽津縣	3,317.76	83,333	25	該縣人口數係民國廿一年份	臨 江	——	8,885	——	該區人口數係民國廿一年份
巧家縣	3,191.69	191,083	60	該縣人口數係民國廿一年份	干 崖	——	21,003	——	該區人口數係民國廿一年份
河西縣	2,985.98	71,602	24	該縣人口數係民國廿一年份	蓋 達	——	20,982	——	該區人口數係民國廿一年份
曲靖縣	2,919.63	113,977	39	該縣人口數係民國廿一年份	隴 川	——	8,953	——	該區人口數係民國廿一年份
江城縣	2,866.54	25,288	9	該縣人口數係民國廿一年份	猛 卯	——	21,090	——	該區人口數係民國廿一年份
綏江縣	2,654.21	83,274	31	該縣人口數係民國廿一年份	芒 邁	——	39,618	——	該區人口數係民國廿一年份
江川縣	2,521.50	65,215	26	該縣人口數係民國廿一年份	瀘 水	——	17,093	——	該區人口數係民國廿一年份

雲南省縣局轄境面積及其人口統計表

縣局別	轄境面積 (單位方市里)	人 口	每市方里內平 均人口密度	附 註	縣局別	轄境面積 (單位方市里)	人 口	每市方里內平 均人口密度	附 註
阿墩子	————	6,419	————	該區人口數係民國廿一年份					
上 帕	————	16,480	————	該區人口數係民國廿一年份					
知子羅	————	14,956	————	該區人口數係民國廿一年份					
葛蒲桶	————	8,333	————	該區人口數係民國廿一年份					
總 計	1,641,363.55	11,767,025	7						
<p>附註：本省面積總數內缺屏邊縣及硯山設治局其威信等十四行政區面積未詳。人口總數內除缺硯山設治局一處外，其威信等十四處人口數一併在內。又查廿四年六月以該省行政區域及縣佐制度，早經廢除，為謀適合法令開發邊圍起見，除原有威信行政區，擬改為威信縣，金河，猛丁兩行政區擬合併改為金平縣外，業將臨江等十一行政區核准改為設治局如下：臨江改為甯江設治局；阿墩子改為德欽設治局；上帕改為福貢設治局；知子羅改為碧江設治局；葛蒲桶改為貢山設治局；芒遮改為潞西設治局；干崖改為盈江設治局；蓋達改為蓮山設治局；瀘水改為瀘水設治局；隴川改為隴川設治局；猛卯改為瑞麗設治局。同時並將石屏縣屬之龍明縣佐，並酌量鄰縣區域，改置為龍武設治局，將八撮縣佐改置為梁河設治局，又廿四年五月將從前右甸縣佐地方改置昌甯縣。以上該省所屬縣局改置情形，因本刊業已付印未及改正，姑附于此。俟將其面積人口從新調查後，再行一併更正。</p>									

東 北 區

遼 寧 省

遼甯省各縣轄境面積及其人口統計表

縣 別	轄境面積 (單位方市里)	人 口	每市方里內平 均人口密度	附 註	縣 別	轄境面積 (單位方市里)	人 口	每市方里內平 均人口密度	附 註
安圖縣	159,252.48	23,008	(不滿一人)	該縣人口數係民國十九年份	通遼縣	26,542.08	154,594	6	該縣人口數係民國十九年份
桓仁縣	67,151.46	193,555	3	該縣人口數係民國十九年份	海城縣	22,826.19	638,405	28	該縣人口數係民國十九年份
長白縣	66,073.85	19,531	(不滿一人)	該縣人口數係民國十九年份	岫巖縣	22,560.77	283,795	13	該縣人口數係民國十九年份
臨江縣	65,135.59	123,907	19	該縣人口數係民國十九年份	瀋陽縣	22,530.24	993,537	44	該縣人口數係民國十九年份 內有省會人口407,412人
鳳城縣	64,629.96	457,415	7	該縣人口數係民國十九年份	西安縣	22,428.06	333,510	15	該縣人口數係民國十九年份
撫松縣	61,046.78	55,626	(不滿一人)	該縣人口數係民國十九年份	昌圖縣	22,394.88	422,858	19	該縣人口數係民國十九年份
突泉縣	45,047.22	65,376	1	該縣人口數係民國十九年份	洮南縣	21,824.22	136,508	6	該縣人口數係民國十九年份
復 縣	41,503.50	486,173	12	該縣人口數係民國十九年份	清原縣	21,167.31	177,305	8	該縣人口數係民國十九年份
莊河縣	41,495.64	522,382	13	該縣人口數係民國十九年份	黑山縣	20,670.97	299,600	14	該縣人口數係民國十九年份
新賓縣	41,272.93	297,195	7	該縣人口數係民國十九年份	盤山縣	20,304.69	195,037	10	該縣人口數係民國十九年份
通化縣	37,324.80	259,256	7	該縣人口數係民國十九年份	新民縣	18,977.59	437,449	23	該縣人口數係民國十九年份
康平縣	35,035.55	240,629	7	該縣人口數係民國十九年份	開通縣	17,335.06	61,939	4	該縣人口數係民國十九年份
寬甸縣	34,425.03	324,555	9	該縣人口數係民國十九年份	東豐縣	17,337.29	257,377	15	該縣人口數係民國十九年份
遼陽縣	34,053.49	837,989	25	該縣人口數係民國十九年份	懷德縣	17,252.35	325,510	19	該縣人口數係民國十九年份
錦 縣	33,177.00	431,453	13	該縣人口數係民國十九年份	鐵嶺縣	17,119.64	367,578	21	該縣人口數係民國十九年份
柳河縣	31,383.01	185,105	6	該縣人口數係民國十九年份	撫順縣	16,721.51	231,246	14	該市人口數係民國十九年份
本溪縣	31,173.67	329,654	11	該縣人口數係民國十九年份	金川縣	15,925.25	47,502	3	該縣人口數係民國十九年份
章武縣	29,196.29	101,653	3	該縣人口數係民國十九年份	鎮東縣	15,925.25	39,023	2	該縣人口數係民國十九年份
蓋平縣	28,665.45	572,594	20	該縣人口數係民國十九年份	瞻榆縣	15,095.81	50,767	3	該縣人口數係民國十九年份
輯安縣	27,733.47	131,664	5	該縣人口數係民國十九年份	梨樹縣	14,863.53	378,918	25	該縣人口數係民國十九年份

遼甯省各縣轄境面積及其人口統計表

縣 別	轄 境 面 積 (單位方市里)	人 口	每市方里內平 均人口密度	附 註	縣 別	轄 境 面 積 (單位方市里)	人 口	每市方里內平 均人口密度	附 註
開原縣	14,067.30	331,170	24	該縣人口數係民國十九年份	總 計	1,546,965.76	15,253,694	10	
安廣縣	13,888.14	65,936	5	該縣人口數係民國十九年份	附註：本省面積總數及人口總數，均缺金縣一縣。				
輝南縣	13,801.88	99,327	7	該縣人口數係民國十九年份					
洮安縣	12,626.07	77,136	6	該縣人口數係民國十九年份					
義 縣	12,315.53	340,883	28	該縣人口數係民國十九年份					
西豐縣	11,943.94	274,657	23	該縣人口數係民國十九年份					
遼中縣	11,943.94	305,008	26	該縣人口數係民國十九年份					
法庫縣	10,988.42	273,516	25	該縣人口數係民國十九年份					
興城縣	10,794.66	190,277	18	該縣人口數係民國十九年份					
錦西縣	10,218.70	198,343	19	該縣人口數係民國十九年份					
北鎮縣	9,555.15	213,407	22	該縣人口數係民國十九年份					
綏中縣	9,555.15	229,870	24	該市人口數係民國十九年份					
安東縣	8,713.76	308,821	35	該局人口數係民國十九年份 內有安東商埠人口92,439人					
台安縣	8,454.98	178,296	21	該縣人口數係民國十九年份					
雙山縣	7,259.26	62,006	9	該縣人口數係民國十九年份					
海龍縣	6,635.52	228,087	34	該縣人口數係民國十九年份					
營口縣	5,771.97	296,333	50	該縣人口數係民國十九年份 內有營口商埠人口103,103人					
遼源縣	3,681.39	89,833	24	該縣人口數係民國十九年份					
金 縣	未 報	未 報	—	該縣人口數係民國十九年份					

吉 林 省

吉林省各縣局轄境面積及其人口統計表

縣局別	轄境面積 (單位方市里)	人 口	每市方里內平 均人口密度	附 註	縣局別	轄境面積 (單位方市里)	人 口	每市方里內平 均人口密度	附 註
寧安縣	132,710.40	182,514	1	該縣人口數係民國十八年份	鞏河縣	35,523.92	23,879	(不滿一人)	該縣人口數係民國十八年份
撫遠縣	77,768.29	3,218	(不滿一人)	該縣人口數係民國十八年份	勃利縣	34,553.81	57,906	2	該縣人口數係民國十八年份
密山縣	72,990.72	97,896	1	該縣人口數係民國十九年份	敦化縣	33,952.63	52,309	2	該縣人口數係民國十八年份
虎林縣	66,355.20	26,339	(不滿一人)	該縣人口數係民國十八年份	舒蘭縣	52,779.47	233,220	7	該縣人口數係民國十八年份
同江縣	65,492.53	21,912	(不滿一人)	該縣人口數係民國十八年份	延壽縣	31,336.01	153,386	5	該縣人口數係民國十八年份
額穆縣	65,423.23	82,273	1	該縣人口數係民國十八年份	汪清縣	31,120.59	33,225	1	該縣人口數係民國十八年份
東富縣	61,312.20	33,052	(不滿一人)	該縣人口數係民國十八年份	扶餘縣	29,859.84	399,751	13	該縣人口數係民國十八年份
延吉縣	59,909.46	78,781	1	該縣人口數係民國十八年份 內有延吉市人口12,515人	雙城縣	29,859.84	460,573	15	該縣人口數係民國十八年份
依蘭縣	50,164.53	166,795	3	該縣人口數係民國十八年份	富錦縣	29,461.71	145,057	5	該縣人口數係民國十八年份
賓 縣	45,449.07	297,622	7	該縣人口數係民國十八年份	五常縣	29,411.28	230,733	8	該縣人口數係民國十八年份
寶清縣	42,993.17	45,977	1	該縣人口數係民國十八年份	伊通縣	28,863.85	352,552	12	該縣人口數係民國十八年份
穆稜縣	42,467.33	44,970	1	該縣人口數係民國十八年份	長嶺縣	23,256.17	149,420	6	該縣人口數係民國十八年份
長春縣	42,039.20	547,840	13	該縣人口數係民國十八年份 內有長春市人口99,301人	榆樹縣	22,596.60	509,309	23	該縣人口數係民國十八年份
饒河縣	40,078.54	9,702	(不滿一人)	該縣人口數係民國十八年份	和龍縣	20,736.00	18,822	(不滿一人)	該縣人口數係民國十八年份
永吉縣	39,790.56	830,836	21	該縣人口數係民國十八年份 內有查會人口118,928人	濛江縣	20,437.40	22,652	1	該縣人口數係民國十八年份
琿春縣	36,920.03	32,768	(不滿一人)	該縣人口數係民國十八年份	農安縣	18,314.04	323,807	18	該縣人口數係民國十八年份
方正縣	36,855.01	40,153	1	該縣人口數係民國十八年份	雙陽縣	17,469.71	250,388	14	該縣人口數係民國十八年份
磐石縣	36,793.96	227,170	6	該縣人口數係民國十八年份	阿城縣	17,305.44	240,923	14	該縣人口數係民國十八年份
樺川縣	36,791.30	102,875	3	該縣人口數係民國十八年份	德惠縣	16,539.41	310,535	19	該縣人口數係民國十八年份
樺甸縣	36,493.01	192,544	5	該縣人口數係民國十八年份	珠河縣	16,190.67	99,907	6	該縣人口數係民國十八年份

吉林省各縣局轄境面積及其人口統計表

縣局別	轄境面積 (單位方市里)	人 口	每市方里內平 均人口密度	附 註	縣局別	轄境面積 (單位方市里)	人 口	每市方里內平 均人口密度	附 註
乾安局設治	13,941.23	38,049	3	該局人口數係民國二十年份					
瀋江縣	5,711.97	182,712	31	該縣人口數係民國十八年份 內有瀋江市人口152,829人					
總 計	1,267,857.38	7,354,459	5						

黑 龍 江 省

黑龍江省各縣局轄境面積及其人口統計表

縣局別	轄境面積 (單位方市里)	人	口	每市方里內平 均人口密度	附	註	縣局別	轄境面積 (單位方市里)	人	口	每市方里內平 均人口密度	附	註
嫩江縣	323,164.42	14,006	(不滿一人)	該縣人口數係民國十八年份	布西設治局	28,151.86	23,355	(不滿一人)	該局人口數係民國十八年份				
奇乾縣	199,065.00	2,432	(不滿一人)	該縣人口數係民國十八年份	鐵驪設治局	27,072.92	6,992	(不滿一人)	該局人口數係民國十八年份				
漠河縣	194,440.64	327	(不滿一人)	該縣人口數係民國十八年份	景星縣	25,798.50	32,115	1	該縣人口數係民國十八年份				
呼倫縣	182,462.20	24,980	(不滿一人)	該縣人口數係民國十八年份	肇東縣	20,660.64	158,023	8	該縣人口數係民國十八年份				
贛濱縣	134,661.24	2,277	(不滿一人)	該縣人口數係民國十八年份	訥河縣	20,397.59	106,387	5	該縣人口數係民國十八年份				
佛山縣	111,476.74	700	(不滿一人)	該縣人口數係民國十八年份	呼蘭縣	19,906.56	252,099	13	該縣人口數係民國十八年份				
雅魯縣	94,711.95	27,463	(不滿一人)	該縣人口數係民國十八年份	通北縣	19,906.56	13,390	(不滿一人)	該縣人口數係民國十八年份				
索倫山 設治局	82,944.00	1,428	(不滿一人)	該局人口數係民國十八年份	龍鎮縣	19,472.00	15,823	(不滿一人)	該縣人口數係民國十八年份				
湯原縣	66,886.04	86,165	1	該縣人口數係民國十八年份	甘南設治局	17,582.80	44,333	3	該局人口數係民國十八年份				
呼瑪縣	66,870.12	1,165	(不滿一人)	該縣人口數係民國十八年份	烏雲縣	17,203.25	2,788	(不滿一人)	該縣人口數係民國十八年份				
瓊輝縣	57,926.76	21,589	(不滿一人)	該縣人口數係民國十八年份	綏化縣	16,190.67	246,504	15	該縣人口數係民國十八年份				
通河縣	50,960.79	57,795	1	該縣人口數係民國十八年份	依安縣	15,925.95	52,732	3	該縣人口數係民國十八年份				
蘿北縣	47,775.74	7,687	(不滿一人)	該縣人口數係民國十八年份	海倫縣	15,500.57	240,824	16	該縣人口數係民國十八年份				
鷗浦縣	45,110.92	234	(不滿一人)	該縣人口數係民國十八年份	青岡縣	15,410.33	149,109	10	該縣人口數係民國十八年份				
泰來縣	45,091.01	92,259	2	該縣人口數係民國十八年份	拜泉縣	15,261.70	209,842	14	該縣人口數係民國十八年份				
室蓋縣	42,796.45	1,625	(不滿一人)	該縣人口數係民國十八年份	綏濱縣	14,549.04	20,070	1	該縣人口數係民國十八年份				
肇州縣	42,467.33	253,152	6	該縣人口數係民國十八年份	慶城縣	14,399.03	124,025	9	該縣人口數係民國十八年份				
龍江縣	38,791.25	191,896	5	該縣人口數係民國十八年份	木蘭縣	14,332.72	87,939	6	該縣人口數係民國十八年份				
巴彥縣	28,665.45	274,637	10	該縣人口數係民國十八年份	大賚縣	13,874.87	88,592	6	該縣人口數係民國十八年份				
鳳山設治局	23,675.45	1,405	(不滿一人)	該局人口數係民國十八年份	德都設治局	13,801.83	19,050	1	該局人口數係民國十八年份				

黑龍江省各縣局轄境面積及其人口統計表

縣局別	轄境面積 (單位方市里)	人 口	每市方里內平 均人口密度	附 註	縣局別	轄境面積 (單位方市里)	人 口	每市方里內平 均人口密度	附 註
安達縣	13,300.24	69,499	5	該縣人口數係民國十八年份					
富裕設治局	12,972.44	20,821	2	該局人口數係民國十八年份					
克山縣	12,822.48	134,236	10	該縣人口數係民國十八年份					
泰康設治局	12,342.07	10,046	(不滿一人)	該局人口數係民國十八年份					
綏楞縣	12,235.90	37,885	3	該縣人口數係民國十八年份					
遜河縣	11,775.39	611	(不滿一人)	該縣人口數係民國十八年份					
林甸縣	11,129.09	68,329	6	該縣人口數係民國十八年份					
蘭西縣	10,760.16	142,379	13	該縣人口數係民國十八年份					
東興設治局	10,616.83	20,278	2	該局人口數係民國十八年份					
明水縣	9,588.33	105,676	11	該局人口數係民國十八年份					
望奎縣	8,956.62	178,823	20	該縣人口數係民國十八年份					
奇克縣	7,564.49	472	(不滿一人)	該縣人口數係民國十八年份					
克東設治局	5,446.43	未 報	—						
總 計	2,389,883.36	3,749,367	2						
附註：本省人口總數內缺克東設治局。									

西 北 區

熱 河 省

熱河省各縣局轄境面積及其人口統計表

縣局別	轄境面積 (單位方市里)	人 口	每市方里內平 均人口密度	附 註	縣局別	轄境面積 (單位方市里)	人 口	每市方里內平 均人口密度	附 註
赤峯縣	238,873.72	187,803	(不滿一人)	該縣人口數係民國十八年 份內有赤峯商埠人口2,300人					
凌源縣	93,162.70	234,635	3	該縣人口數係民國二十年 份					
綏東縣	91,570.18	69,467	(不滿一人)	該縣人口數係民國二十年 份					
平泉縣	89,579.52	374,043	4	該縣人口數係民國十八年 份					
豐寧縣	85,996.34	89,369	1	該縣人口數係民國十八年 份					
圍場縣	80,000.00	110,179	1	該縣人口數係民國十九年 份					
朝陽縣	79,626.24	233,303	4	該縣人口數係民國二十年 份					
灤平縣	71,663.63	121,692	2	該縣人口數係民國二十年 份					
承德縣	70,734.64	162,195	2	該縣人口數係民國十八年 份內有省會人口2,838人					
林東縣	66,355.20	16,137	(不滿一人)	該縣人口數係民國十八年 份					
經棚縣	57,330.89	35,391	(不滿一人)	該縣人口數係民國二十年 份					
魯北設治局	51,757.03	14,766	(不滿一人)	該局人口數係民國十八年 份					
阜新縣	47,244.90	118,490	3	該縣人口數係民國二十年 份					
開魯縣	32,049.56	31,637	1	該縣人口數係民國二十年 份					
隆化縣	27,333.34	82,451	3	該縣人口數係民國十九年 份					
天山設治局	26,542.03	9,611	(不滿一人)	該局人口數係民國二十年 份					
林西縣	19,503.43	36,321	2	該縣人口數係民國二十年 份					
建平縣	12,582.27	206,900	61	該縣人口數係民國二十年 份					
總 計	1,241,920.69	2,184,723	2						

熱河省各縣局轄境面積及其人口統計表

縣局別	轄境面積 (單位方市里)	人 口	每市方里內平 均人口密度	附 註	縣局別	轄境面積 (單位方市里)	人 口	每市方里內平 均人口密度	附 註

察 哈 爾 省

察哈爾省各縣局轄境面積及其人口統計表

縣局別	轄面積境 (單位方市里)	人	口	每市方里內平 均人口密度	附	註
張北縣	148,635.65	96,194	(不滿一人)	該縣人口數係民國廿三年份		
多倫縣	38,665.18	19,570	(不滿一人)	該縣人口數係民國廿二年份		
延慶縣	22,560.77	89,355	4	該縣人口數係民國廿三年份		
蔚縣	21,499.08	281,314	13	該縣人口數係民國廿三年份		
懷來縣	21,233.66	143,999	7	該縣人口數係民國廿三年份		
赤城縣	19,051.91	64,221	3	該縣人口數係民國廿三年份		
沽源縣	15,925.25	8,815	(不滿一人)	該縣人口數係民國廿三年份		
懷安縣	14,945.85	114,384	8	該縣人口數係民國廿三年份		
宣化縣	14,100.48	205,887	15	該縣人口數係民國廿三年份		
萬全縣	13,801.88	140,156	10	該縣人口數係民國廿三年份 內有省會人口47,112人		
康保縣	11,678.52	48,160	4	該縣人口數係民國廿三年份		
寶昌縣	10,616.83	32,323	3	該縣人口數係民國廿三年份		
龍關縣	9,289.73	63,020	7	該縣人口數係民國廿三年份		
陽原縣	8,758.89	99,167	11	該縣人口數係民國廿三年份		
商都縣	4,711.22	49,682	11	該縣人口數係民國廿三年份		
涿鹿縣	2,759.05	87,971	32	該縣人口數係民國廿三年份		
化德設治局	(見附註)	11,313	——	該縣人口數係民國廿三年份		
崇禮設治局	(見附註)	61,564	——	該縣人口數係民國廿三年份		
尙義設治局	(見附註)	20,510	——	該縣人口數係民國廿三年份		

縣局別	轄境面積 (單位方市里)	人	口	每市方里內平 均人口密度	附	註
總計	378,233.95	1,643,345	4			

附註：查化德設治局係於廿三年十月以康保，商都兩縣間之加普寺一帶地方增設，面積七，四三一·七八方市里（原為五，六〇〇舊制方里）崇禮設治局係於廿三年十一月以張北二四兩區增設，面積二六，四八九方市里（原為一九，九六〇舊制方里）尙義設治局係於廿四年三月以商都之大清溝設置，面積三，三一七·七六方市里（原為二五〇〇舊制方里）因康保商都兩縣各劃與化德面積未詳，故未將其全境面積列入，以免重複，其崇禮，尙義兩局面積，亦因本刊總表業已付印，未及補入，惟本表所列商都康保張北各縣面積，仍係未劃分前之數。

察哈爾省各縣局轄境面積及其人口統計表

縣局別	轄境面積 (單位方市里)	人	口	每市方里內平 均人口密度	附	註	縣局別	轄境面積 (單位方市里)	人	口	每市方里內平 均人口密度	附	註

省 遠 綏

綏遠省各縣市局轄境面積及其人口統計表

縣市局別	轄境面積 (單位方市里)	人 口	每市方里內平 均人口密度	附 註	縣市局別	轄境面積 (單位方市里)	人 口	每市方里內平 均人口密度	附 註					
五原縣	334,430.21	31,763	(不滿一人)	該縣人口數係民國二十年份	總 計	1,350,649.47	2,082,503	2						
東勝縣	190,837.56	31,527	(不滿一人)	該縣人口數係民國二十年份	附註：本省面積總數內缺包頭市及沃野設治局兩處。									
涼城縣	186,856.24	222,950	1	該縣人口數係民國二十年份										
武川縣	162,437.53	156,490	(不滿一人)	該縣人口數係民國二十年份										
薩拉齊縣	72,791.65	330,661	5	該縣人口數係民國二十年份										
陶林縣	54,145.84	45,997	(不滿一人)	該縣人口數係民國二十年份										
固陽縣	46,714.06	34,915	(不滿一人)	該縣人口數係民國二十年份										
安北設治局	44,591.69	22,799	(不滿一人)	該局人口數係民國二十年份										
興和縣	42,467.33	85,047	2	該縣人口數係民國二十年份										
和林格爾縣	38,220.60	92,065	2	該縣人口數係民國二十年份										
臨河縣	37,158.91	49,727	1	該縣人口數係民國二十年份										
歸綏縣	35,337.32	324,222	9	該縣人口數係民國二十年份 內有省會人口71,125人										
豐鎮縣	33,575.73	231,849	7	該縣人口數係民國二十年份										
清水河縣	29,859.84	46,467	2	該縣人口數係民國二十年份										
托克托縣	14,831.71	106,631	7	該縣人口數係民國二十年份										
集寧縣	13,403.75	64,054	5	該縣人口數係民國二十年份										
包頭縣	12,961.50	139,353	11	該縣人口數係民國二十年份										
包頭市	未 報	65,549	——	該市人口數係民國二十年份										
沃野設治局尚未經中央核准暫附於此														
沃野設治局	未 報	1,331	——	該局人口數係民國二十年份										

綏遠省各縣市局轄境面積及其人口統計表

縣市局別	轄境面積 (單位方市里)	人口	每市方里內平 均人口密度	附註	縣市局別	轄境面積 (單位方市里)	人口	每市方里內平 均人口密度	附註

寧 夏 省

寧夏省各縣局轄境面積及其人口統計表

縣局別	轄境面積 (單位方市里)	人	口	每市方里內平 均人口密度	附 註	縣局別	轄境面積 (單位方市里)	人	口	每市方里內平 均人口密度	附 註
磴口縣	16,215.04	8,356	(不滿一人)	1	該縣人口數係民國二十年份						
豫旺縣	50,960.79	20,555	(不滿一人)	1	該縣人口數係民國二十年份						
金積縣	37,855.64	37,516		1	該縣人口數係民國十一年份						
中衛縣	28,532.74	120,142		4	該縣人口數係民國二十年份						
平羅縣	8,626.18	53,323		6	該縣人口數係民國十一年份						
寧前縣	7,299.07	39,700		5	該縣人口數係民國十一年份						
鹽池縣	5,733.09	10,718		2	該縣人口數係民國二十年份						
寧夏縣	5,573.84	65,122		12	該縣人口數係民國二十年份						
靈武縣	3,660.44	37,220		10	該縣人口數係民國十一年份						
中寧縣	未 報	未 報	——								
陶樂設治局	未 報	未 報	——								
紫湖設治局	未 報	未 報	——								
居延設治局	未 報	未 報	——								
總 計	244,435.83	402,632		2							
附註：本省面積人口各總數內，均缺中寧縣，及陶樂，紫湖，居延等設治局，											

寧夏省各縣局轄境面積及其人口統計表

縣局別	轄境面積 (單位方市里)	人口	每市方里內平 均人口密度	附 註	縣局別	轄境面積 (單位方市里)	人口	每市方里內平 均人口密度	附 註

甘 肅 省

甘肅省縣市局轄境面積及其人口統計表

縣市局別	轄境面積 (單位方市里)	人 口	每市方里內平 均人口密度	附 註	縣市局別	轄境面積 (單位方市里)	人 口	每市方里內平 均人口密度	附 註
敦煌縣	168,724.02	15,580	(不滿一人)	該縣人口數係民國十一年份	定西縣	17,144.86	85,396	5	該縣人口數係民國十一年份
安西縣	93,885.97	20,769	(不滿一人)	該縣人口數係民國十一年份	皋蘭縣	16,871.47	277,572	16	該縣人口數係民國十一年份
臨潭縣	77,558.61	51,725	(不滿一人)	該縣人口數係民國十一年份	隴西縣	16,736.11	93,306	6	該縣人口數係民國十一年份
靖遠縣	55,515.41	116,872	2	該縣人口數係民國十一年份	臨洮縣	15,919.94	132,743	8	該縣人口數係民國十一年份
玉門縣	47,617.82	28,680	(不滿一人)	該縣人口數係民國十一年份	環 縣	15,919.94	13,767	(不滿一人)	該縣人口數係民國十一年份
岷 縣	41,908.62	133,423	3	該縣人口數係民國十一年份	武都縣	14,668.48	137,811	9	該縣人口數係民國十一年份
固原縣	38,570.56	92,857	2	該縣人口數係民國十一年份	景泰縣	13,743.49	14,583	1	該縣人口數係民國十一年份
永登縣	36,738.22	75,103	2	該縣人口數係民國十一年份	隆德縣	12,518.57	74,673	6	該縣人口數係民國十一年份
海原縣	33,200.16	52,346	2	該縣人口數係民國十一年份	靜寧縣	11,837.77	123,660	10	該縣人口數係民國十一年份
民勤縣	31,976.57	202,062	6	該縣人口數係民國十一年份	高台縣	11,702.40	42,341	4	該縣人口數係民國十一年份
慶陽縣	26,532.79	99,959	4	該縣人口數係民國十一年份	榆中縣	11,153.96	53,286	5	該縣人口數係民國十一年份
武威縣	26,125.37	211,725	8	該縣人口數係民國十一年份	西固縣	10,476.16	33,031	3	該縣人口數係民國十一年份
天水縣	25,037.14	379,695	15	該縣人口數係民國十一年份	鎮原縣	10,340.79	103,207	10	該縣人口數係民國十一年份
永昌縣	22,190.51	56,089	3	該縣人口數係民國十一年份	康 縣	10,205.43	未 報	—	
會寧縣	21,090.34	77,677	4	該縣人口數係民國十一年份	古浪縣	10,038.74	28,511	3	該縣人口數係民國十一年份
文 縣	20,954.97	107,870	5	該縣人口數係民國十一年份	合水縣	9,796.68	41,422	4	該縣人口數係民國十一年份
金塔縣	20,410.86	30,033	1	該縣人口數係民國十一年份	臨夏縣	9,796.63	171,536	18	該縣人口數係民國十一年份
酒泉縣	19,730.06	54,639	3	該縣人口數係民國十一年份	通渭縣	9,232.57	125,843	14	該縣人口數係民國十一年份
夏河縣	17,615.98	未 報	—		臨澤縣	8,703.46	90,622	10	該縣人口數係民國十一年份
山丹縣	17,144.86	83,369	5	該縣人口數係民國十一年份	秦安縣	8,571.73	195,684	23	該縣人口數係民國十一年份

甘肅省縣市局轄境面積及其人口統計表

縣市局別	轄境面積 (單位方市里)	人 口	每市方里內平 均人口密度	附 註	縣市局別	轄境面積 (單位方市里)	人 口	每市方里內平 均人口密度	附 註
成 縣	8,436.40	179,287	21	該縣人口數係民國十一年份	洮沙縣	3,129.31	15,998	5	該縣人口數係民國十一年份
禮 縣	7,755.60	17,468	2	該縣人口數係民國十一年份	化平縣	3,129.31	33,243	11	該縣人口數係民國十一年份
寧 縣	7,483.54	79,063	11	該縣人口數係民國十一年份	莊浪縣	2,993.95	50,063	17	該縣人口數係民國十一年份
武山縣	7,483.54	211,141	28	該縣人口數係民國十一年份	崇信縣	2,038.43	20,838	10	該縣人口數係民國十一年份
徽 縣	7,211.48	84,309	12	該縣人口數係民國十一年份	正寧縣	1,905.72	11,997	6	該縣人口數係民國十一年份
渭原縣	7,211.48	40,583	6	該縣人口數係民國十一年份	涇川縣	1,633.67	67,985	42	該縣人口數係民國十一年份
西和縣	7,076.12	133,400	19	該縣人口數係民國十一年份	蘭州市	未 報	105,558	—	該市人口數係民國廿三年份
平涼縣	7,068.16	46,690	7	該縣人口數係民國十一年份	康樂設治局	未 報	未 報	—	
鼎新縣	6,530.63	6,114	(不滿一人)	該縣人口數係民國十一年份					
清水縣	6,259.95	90,128	14	該縣人口數係民國十一年份	總 計	1,229,812.68	5,562,272	5	
民樂縣	6,121.93	45,362	7	該縣人口數係民國十一年份	附註：本省面積總數內缺蘭州市及康樂設治兩處，人口總數內缺夏河，康縣，永靖，和政等縣及康樂設治局。				
漳 縣	5,986.57	54,726	9	該縣人口數係民國十一年份					
兩當縣	5,986.57	107,954	18	該縣人口數係民國十一年份					
張掖縣	5,851.20	82,133	14	該縣人口數係民國十一年份					
甯定縣	5,714.51	43,912	8	該縣人口數係民國十一年份					
靈台縣	5,579.15	78,939	16	該縣人口數係民國十一年份					
華亭縣	5,171.72	24,375	5	該縣人口數係民國十一年份					
永靖縣	5,170.40	未 報	—						
和政縣	4,762.98	未 報	—						
甘谷縣	4,354.23	196,949	45	該縣人口數係民國十一年份					

青 海 省

青海省各縣轄境面積及其人口統計表

縣 別	轄 境 面 積 (單位方市里)	人 口	每市方里內平 均人口密度	附 註	縣 別	轄 境 面 積 (單位方市里)	人 口	每市方里內平 均人口密度	附 註
玉樹縣	1,403.730.24	53,670	(不滿一人)	該縣人口數係民國二十年份	附註：本省面積總數內缺囊謙縣，人口總數缺同仁，囊謙兩縣。 查廿四年五月新設同德縣，該縣原屬貴德縣等管轄，面積未詳。				
都蘭縣	895.795.20	27,550	(不滿一人)	該縣人口數係民國二十年份					
同仁縣	94,755.23	——	——	該縣人口數係民國二十年份					
貴德縣	78,033.72	17,621	(不滿一人)	該縣人口數係民國二十年份					
疊源縣	32,845.82	10,966	(不滿一人)	該縣人口數係民國二十年份					
共和縣	31,850.50	4,110	(不滿一人)	該縣人口數係民國二十年份					
大通縣	30,788.81	79,003	3	該縣人口數係民國二十年份					
循化縣	22,295.35	24,734	1	該縣人口數係民國二十年份					
西寧縣	21,233.66	164,617	8	該縣人口數係民國二十年份					
樂都縣	17,915.90	66,418	3	該縣人口數係民國二十年份					
互助縣	17,252.35	94,701	5	該縣人口數係民國二十年份					
化隆縣	16,721.51	17,847	1	該縣人口數係民國二十年份					
民和縣	15,925.25	53,003	3	該縣人口數係民國二十年份					
湟源縣	14,598.14	23,715	2	該縣人口數係民國二十年份					
囊謙縣	未 報	未 報							
總 計	2,696.741.68	637,965	(不滿一人)						

青海省各縣轄境面積及其人口統計表

縣 別	轄 境 面 積 (單 位 方 市 里)	人 口	每 市 方 里 內 平 均 人 口 密 度	附 註	縣 別	轄 境 面 積 (單 位 方 市 里)	人 口	每 市 方 里 內 平 均 人 口 密 度	附 註

新疆省

新疆省各縣局轄境面積及其人口統計表

縣局別	轄境面積 (單位方市里)	人	口	每市方里內平 均人口密度	附	註	縣局別	轄境面積 (單位方市里)	人	口	每市方里內平 均人口密度	附	註
塔城縣	2,344,617.20	14,606	(不滿一人)	該縣人口數係民國二十年份			蒲犁縣	159,252.43	9,673	(不滿一人)	該縣人口數係民國十七年份		
且末縣	796,262.40	6,175	(不滿一人)	該縣人口數係民國十七年份			葉城縣	149,299.20	131,969	(不滿一人)	該縣人口數係民國二十年份		
塔城縣	752,467.97	3,826	(不滿一人)	該縣人口數係民國十七年份			巴楚縣	145,981.44	54,094	(不滿一人)	該縣人口數係民國十七年份		
于闐縣	666,073.50	87,666	(不滿一人)	該縣人口數係民國十七年份			昌吉縣	109,834.21	11,488	(不滿一人)	該縣人口數係民國十七年份		
阿克蘇縣	586,911.74	102,921	(不滿一人)	該縣人口數係民國十七年份			精河縣	109,486.03	3,785	(不滿一人)	該縣人口數係民國十七年份		
英吉沙縣	364,953.60	93,502	(不滿一人)	該縣人口數係民國十七年份			沙灣縣	108,291.69	7,248	(不滿一人)	該縣人口數係民國十七年份		
烏什縣	359,512.47	66,128	(不滿一人)	該縣人口數係民國十七年份			奇台縣	106,168.32	26,036	(不滿一人)	該縣人口數係民國十七年份		
疏勒縣	354,754.81	108,727	(不滿一人)	該縣人口數係民國十七年份			哈巴河縣	97,077.66	6,300	(不滿一人)	該縣人口數係民國十七年份		
和闐縣	285,327.36	101,228	(不滿一人)	該縣人口數係民國十七年份			阿瓦提縣	90,773.91	9,043	(不滿一人)	該縣人口數係民國十七年份		
墨玉縣	282,009.60	6,943	(不滿一人)	該縣人口數係民國二十年份			溫宿縣	82,944.00	86,953	1	該縣人口數係民國十七年份		
柯坪縣	270,729.22	10,752	(不滿一人)	該縣人口數係民國十七年份			沙雅縣	82,944.00	43,395	(不滿一人)	該縣人口數係民國十七年份		
烏蘇縣	257,789.95	9,351	(不滿一人)	該縣人口數係民國十七年份			輪台縣	72,990.72	19,720	(不滿一人)	該縣人口數係民國十七年份		
疏附縣	215,654.40	225,653	1	該縣人口數係民國十七年份			拜城縣	62,904.73	52,353	(不滿一人)	該縣人口數係民國十七年份		
鄯善縣	212,336.64	30,096	(不滿一人)	該縣人口數係民國十七年份			庫車縣	62,904.73	119,559	2	該縣人口數係民國十七年份		
鎮西縣	202,383.36	10,599	(不滿一人)	該縣人口數係民國十七年份			綏來縣	61,046.78	21,493	(不滿一人)	該縣人口數係民國十七年份		
哈密縣	202,393.36	17,579	(不滿一人)	該縣人口數係民國十七年份			鞏留縣	57,065.47	20,900	(不滿一人)	該縣人口數係民國二十年份		
皮山縣	195,747.84	56,995	(不滿一人)	該縣人口數係民國十七年份			阜康縣	53,984.16	6,656	(不滿一人)	該縣人口數係民國二十年份		
尉犁縣	192,430.03	7,140	(不滿一人)	該縣人口數係民國十七年份			綏定縣	43,130.88	20,593	(不滿一人)	該縣人口數係民國十七年份		
焉耆縣	172,523.52	26,737	(不滿一人)	該縣人口數係民國十七年份			呼圖壁縣	42,732.75	14,969	(不滿一人)	該縣人口數係民國十七年份		
吐魯番縣	169,205.76	72,469	(不滿一人)	該縣人口數係民國十七年份			霍爾果斯縣	42,437.33	3,350	(不滿一人)	該縣人口數係民國十七年份		

新疆省各縣局轄境面積及其人口統計表

縣局別	轄境面積 (單位方市里)	人 口	每市方里內平 均人口密度	附 註	縣局別	轄境面積 (單位方市里)	人 口	每市方里內平 均人口密度	附 註
迪化縣	39,813.12	45,188	1	該縣人口數係民國十七年份	和什托蓋	未 報	9,846	——	該局人口數係民國二十年份
莎車縣	39,813.12	96,010	2	該縣人口數係民國十七年份	車爾勒	未 報	20,648	——	該局人口數係民國二十年份
伽師縣	34,574.70	115,220	3	該縣人口數係民國二十年份	托克遜	未 報	11,657	——	該局人口數係民國十七年份
洛浦縣	33,177.60	73,891	2	該縣人口數係民國十七年份	烏管克	未 報	1,181	——	該局人口數係民國十七年份
孚遠縣	26,542.08	11,965	(不滿一人)	該縣人口數係民國十七年份	雀巢	未 報	899	——	該局人口數係民國二十年份
伊寧縣	24,816.84	127,314	5	該縣人口數係民國十七年份					
榮勒縣	6,455.03	24,362	4	該縣人口數係民國十七年份	總 計	10,831,751.18	2,577,749	(不滿一人)	
澤普縣	2,123.37	17,328	8	該縣人口數係民國十七年份					
乾德縣	未 報	6,138	——	該縣人口數係民國二十年份					
木壘河縣	未 報	8,885	——	該縣人口數係民國十七年份					
博樂縣	未 報	2,864	——	該縣人口數係民國十八年份					
額敏縣	未 報	32,989	——	該縣人口數係民國十七年份					
麥蓋提縣	未 報	20,161	——	該縣人口數係民國十七年份					
葉爾羌縣	未 報	98,497	——	該縣人口數係民國十七年份					
承化縣	未 報	15,012	——	該縣人口數係民國二十年份					
布爾津縣	未 報	9,362	——	該縣人口數係民國十七年份					
布倫托海縣	未 報	21,036	——	該縣人口數係民國十七年份					
吉木乃縣	未 報	3,220	——	該縣人口數係民國二十年份					
托克蘇縣	未 報	12,853	——	該縣人口數係民國十七年份					
七角井	未 報	95	——	該局人口數係民國十七年份					

附註：本省面積總數內缺乾德等十七縣

直 隸 市 區

各院屬市特別區域轄境面積及其人口統計表

市別	轄境面積 (單位方市里)	人口	每市方里內平 均人口密度	附註	市別	轄境面積 (單位方市里)	人口	每市方里內平 均人口密度	附註
南京市	2,388.79	831,500	348	該市人口數係民國廿四年三月					
北平市	2,832.54	1,570,643	554	該市人口數係民國廿三年十二					
上海市	3,572.54	3,442,006	963	該市人口數係民國廿四年三月 內公共租界人口 971,397人法 租界人口 479,294人又各界內 外籍人口在外					
青島市	4,513.02	463,853	103	該市人口數係民國廿四年三月					
西京市	58.91	未報	---						
威海衛	2,952.57	199,983	68	該署人口數係民國廿一年份					
市特別區別	4,506.51	未報	---						



A541 212 0021 6399B

各院屬市特別區域轄境面積及其人口統計表

縣 別	轄 境 面 積 (單位方市里)	人 口	每市方里內平 均人口密度	附 註	縣 別	轄 境 面 積 (單位方市里)	人 口	每市方里內平 均人口密度	附 註

