

○收後朱暉公穆乃可熟記多有事

○司職：与穢通言
○考社：壹仰姑引用即陳氏之言
○通考：全氏曰魯海
○考之：齊海古海
○通考：全氏曰魯海
○考之：齊海古海

○通考：全氏曰魯海
○考之：齊海古海
○通考：全氏曰魯海
○考之：齊海古海

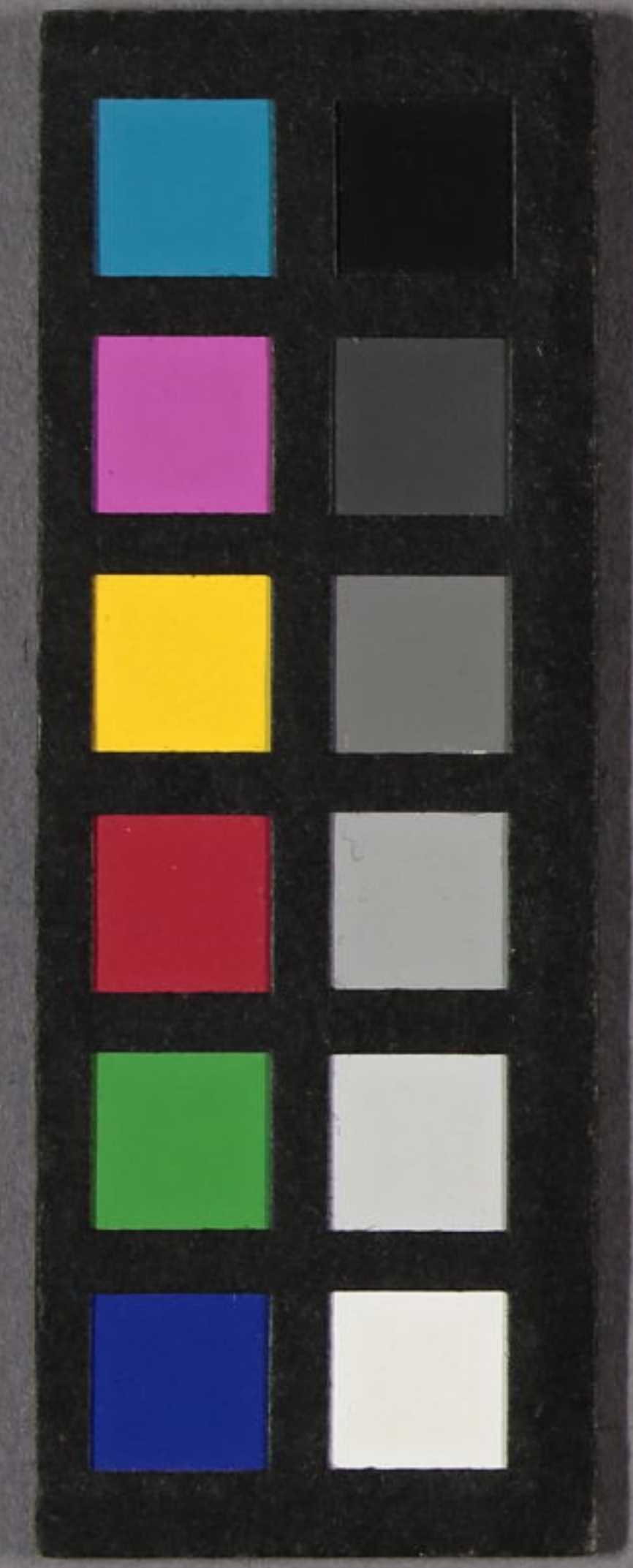
○通考：全氏曰魯海
○考之：齊海古海
○通考：全氏曰魯海
○考之：齊海古海

○通考：全氏曰魯海
○考之：齊海古海
○通考：全氏曰魯海
○考之：齊海古海

地

故敷

又平判
又平判
又平判
又平判



○平日望全食时为日之影中互日跌为日之中暗时为互其昏也
 日之夕 後限五存去

117
2119
4

神非内能外能多矣多矣

又貨錢。又貨布。又貨布。又貨布。

錯刀。錯刀。錯刀。錯刀。

茅土。茅土。茅土。茅土。

新井怪。新井怪。新井怪。新井怪。

大麓。大麓。大麓。大麓。

鷓目虎吻。鷓目虎吻。鷓目虎吻。鷓目虎吻。

大使。大使。大使。大使。

刺刺五藏。刺刺五藏。刺刺五藏。刺刺五藏。

紫閣圖。紫閣圖。紫閣圖。紫閣圖。

○地四等

○孔子遇兒商樂

○復子明辟

○印人金刀

○口中蚤虱

○國則

○威斗子

○麟韋弁

大樹五牲。今實考用爵五等。注公侯伯子男三附庸四。

○印之問韶注有言。

○印之曰孺子加元級注。

○印注謂。入司馬守衛時。月剛印金刀之利也。也正。

○印注謂。豺狼之害也。無異。

○印注謂。今世侯伯國則。侯食國于男食則。

○印注謂。

○印注謂。李吉曰。公侯伯。

猪突豨勇

褒主纒幽

玉人食

魂衣

儀或呼蒼仙

世歸虛

同牢和實

等昵服

○建斗獻

○正營

○德盛文綽

○鍾官

○赤虜

○六完之禁

○於擇

○金華尚古

○獻者犧謂斗魁及杓杵也

○正李曰大至也

○德盛文綽

○鍾官

○赤虜

○六完之禁

○於擇

○金華尚古

師古曰在末史也

○精進掾吏

○伯論討惡

○長信庭林表

○公之曆

○生田

○結寘婚

○連汗

○連汗

○精進掾吏

○伯論討惡

○長信庭林表

○公之曆

○生田

○結寘婚

○連汗

○連汗

○足昭伯受為云云

○王許子亦在符類

○同之言作符

○史外爾

○史外爾

○史外爾

○史外爾

○史外爾

○流連

○物也

○一處

○那那止

○女

○美女子

○金城天府

○齟齬君之誦及四羈律韃

○蹴躅極執

○史外爾

○史外爾

○史外爾

高邪

教兒法

親

隙隙

主祖

蓬靡泉

村門博類

院中

○剛記

○驕子不孝

○權字

○禮左

○青藍

○蒲根漬浴中

○入宮兒姑

○卒更

一果世

○一

一

○一

一

○一

一

○一

一

○一

一

○一

一

○一

一

○一

初夕夏

似好同法

為夜不

武國車

執國雅醜

穿

緣飾

公孫弘

紙糠及米

○醜酒

○誅獲驛

○六之

○院官

○名目

術 ○ 裴角

天子侍侯田獵

一

一

一

一

一

一

一

一

我身
教博

徐樂嚴
國治

甲
壤長地

儒學

馮驩
物必至

削緹

之鼎

擁琴
之軀

徐樂嚴
文

子孫

賢上賞

同上
刑法

身正

畫邑
王

九
鄂侯

白虹貫日

白虹貫日

似蓋

軍興入甫

孔子

人言

五鼎

從君

燒券

狐白

倒行

五鼎

鴻範

位不進

毋贅

三華

尊連

黃紙

太白

禁狗

一
一

一
一

一
一

一
一

一
一

一
一

一
一

一
一

一
一

一
一

一
一

一
一

一
一

一
一

一
一

一
一

一
一

一
一

一
一

一
一

一
一

一
一

一
一

一
一

一
一

一
一

一
一

一
一

一
一

一
一

一
一

一
一

一
一

一
一

一
一

一
一

崑崙山巖

鳴鶴于秦

不為有心

斯觀以心

羸蹏躍馬

布帛錦金

轉托子

乃大子

大期時

○ 蹴虎蹏

○ 血海德

○ 德喻言

○ 管子

○ 楊子

○ 臣疑君喜

○ 射閑狹

一と ○ 占石孝印

一と ○ 一と

一と ○ 一と

一と ○ 可執士

一と ○ 一と 干好年

一と ○ 一と

一と ○ 一と

一と ○ 史子

沾自喜

以旃

賴水歌

灌夫何足

李如軍地

銳身力救

枝木朋服

能石人相

疆如末

○ 肺腑

○ 洛陽天下交

○ 批根

○ 膝席

○ 斬頰陷脅

○ 腹腓心謗

○ 局懸下駒

○ 襟袖

○ 衝風去力

一と ○ 一と

一と ○ 一と 勁

一と ○ 一と 引繩

一と ○ 一と

一と ○ 一と

一と ○ 一と

一と ○ 一と 喻

一と ○ 一と

一と ○ 一と 辨

遷橫

甫刑 四百狼

匈奴 三

土官 三

匈奴 殺

信 有品

函 治

羊 射

○ 蔡功在下中
○ 石出某遠

○ 趙長城同友主時

○ 緡如子子棘

○ 馳蹕而稱積

○ 徽極

○ 儒先

○ 大鐘 廣車

○ 人教養由射了

○ 福九品既在註

○ 立謂曰

○ 要一

○ 用策

○ 一

○ 一

○ 一

○ 一

器謀其之

○ 驢 免典

○ 宋君 乃

○ 三 歸之

○ 漫 自皇人

○ 毛 指文章

○ 里 貂

○ 式 於政

○ 清 宮除

○ 秦 永九日耕

○ 張 羅有鳥年鳥處

○ 桓 公女市

○ 安 應乃強地積

○ 周 虛

○ 禹 伐共工

○ 蘇 秦劍刺股

○ 崧 門棧極

○ 人 負富湯

○ 一

○ 一

○ 一

○ 一

○ 一

○ 一

○ 一

○ 一

○ 一

連雞喻

○美女破舌

○美田破老

○毒售手問巷

○楚之兩

○三

○管

○漢中

○扁鵲

○及

○息壤

○乃

○樂

○王

○伯

○陽

○諸侯

○江上

○吳王

○辛

○河東

○懸

○頓

○編

○使

○實

○耳

○糾

○不

○有

○二

○朝

○禁

○死

○懣

○漢

○

○王

○

○自

○

○

○

○

○

○

○

應水白日

。洞也

。一。一。一。

羽林兒

。友虎鬚犬了

。一。一。一。

物至致生

。榆次擊其基

。一。一。一。

大武遠宅

。孤祥

。一。一。一。

襟帶

。狗曾行人

。一。一。一。

取千里馬

。良馬多之死生

。一。一。一。

泉磻溪

。冥子按與漆身

。一。一。一。

膚寸之地

。賊兵盜食

。一。一。一。

木之有靈

。一。一。

刑五刑 是自差及大辟作三段看出通考

。一。一。一。

即人好生

。欽哉。恤哉。

。一。一。一。

簡龍

。年系教

。一。一。一。

溫故知新

。顧山涉

。一。一。一。

行筭壽

。輿瓢趨

。一。一。一。

莊字乃死

。實躬技打等

。一。一。一。

叢祠

。班固奕指及投瓊

。一。一。一。

璞鼠

。狗爭骨子

。一。一。一。

相室子

。耶郭音樂謀

。一。一。一。

東門子不
悲子

所為一臣

父令其妻

三人成虎

拘將固

杜門

逃責責

逃責責

○推紳下死士

屈而後天下

賈喜又字固嘔告孺子內某士

十夫操椎魯口所移

○史西南夷 ○一曰相如傳

○縹為恭敬

○姍笑

○竊鉄之言

○漢法侯王表

共主

附益法

八十一數

一寸

銅似君子

亥豕

不輕敵

任天功者

語曰我

○在官律

○反西復本福斗升

漢史一歷曰天... 又二十五... 兼十... 一統凡八十一... 如法... 一曰... 有似於士君子之行

○名察及殺斂

陶信魯魚

○抱宝不夜行

○四輪之國

○困危之物不以也

○宝如

○上連句

○

溪微若若
息民霸

白馬黑經

五戰之國

呼沱河

素甲三千領

日中移月滿虧

易局昏

山陵

○虛度

○名師

○肖株根兩福

○編隨之伏

○紂以甲子日戮

○魏中初邑

○不章向耕田珠玉利

○焚之祀

○自有注

○

○

○

○

○

○

○

子孫云子也為一人家之

○蒲衣妻師

○及為商人農夫王

○父死子繼曰世

○子良逐臣棘津離庸

○名子字

○卜者寬

○新婦於廷

○五家之兵

○

○

○

○

○

○

○

○

○劍擲

○

○

○

○

○

○

比肩

孫子居盧
東郭處

法出女姓

六詩二解

有制計

始之系府

相馬酒

美人笑
壁生者

○求紫胡桔梗子

○抵冒字

○古帝未名

○未人教

○凡記引

○及夜痛

○白卷

○朝服囊中

一〇一〇

一〇一〇

一〇一〇

一〇一〇

一〇一〇

一〇一〇

一〇一〇

一〇一〇

○公甫文伯子死婦人云之云一曰上卷中付

信後君博

嘆惜者

母聖福福人

俠刺

狗羸豚雞
醢愈腹痛

以左

柳下季壑

忠臣不事

二君不自

○肉投紙虎

○葆利注地

○弱人也

○穴 肉古字

○天未取反受其咎

○什一之利

○齊禹詔帝

○十人說一人

一〇一〇

一〇一〇

一〇一〇

一〇一〇

一〇一〇

一〇一〇

一〇一〇

一〇一〇

○白一性理字義出是定之義
又魏川不語孟字義此等按於三辯
看

其字曰曰飲
其字為醢云

一〇一〇

一〇一〇

一〇一〇

他門

公乘

晨見掌文

年害

狝非子序

三鸞康康

蕭然

趙簡子除三

年喪期

衛使使者不...

肝腦塗中原

枯旱數災

始憂勤終逸樂

王母白首

法雲氣

沛然以容

羊羔跪乳

鴻雁列行

一日不耕百

不食

關內侯

爵二級

都司空

碩果 碩果 芽 挺 易 經

四維 管子云一曰禮 二曰義 三曰廉 四曰恥

舊序 孟孝 裕 見 蜀 志

文葆 兒 禮 也

切齒腐心 濡縷

禮記疏

禮記疏

禮記疏

禮記疏

禮記疏

禮記疏

禮記疏

禮記疏

禮記疏

禮記疏

禮記疏

禮記疏

禮記疏

禮記疏

禮記疏

禮記疏

後姑伎

後姑伎

後姑伎

後姑伎

後姑伎

後姑伎

後姑伎

後姑伎

非常之原黎民懼

遐邇一體

垂堂

戴勝穴子

魏舊方七

款識

官有三名

里匡彫題

礼記疏

礼記疏

礼記疏

礼記疏

礼記疏

礼記疏

礼記疏

礼記疏

礼記疏

礼記疏

礼記疏

礼記疏

礼記疏

礼記疏

礼記疏

礼記疏

礼記疏

礼記疏

礼記疏

礼記疏

礼記疏

礼記疏

礼記疏

礼記疏

猿魚錯

家床髮漂介

齊策

〇一一里

三喜諫

〇出記奏記

〇一一〇

奉契

〇孟堂二窓何中

〇注契別名之以刀判于亭。其下又有注

病喻

〇反掖之冠

〇注非存錄。檢走名。〇一一〇

至言耳

〇人臣虎喻

〇注言。〇一一〇

五變

〇鎖鄒傳體

〇注言。〇一一〇

司西車

〇繩直柱木斷。準夷科割。

〇注指西車。〇一一〇

黜羨齊非

〇虎狗爪牙喻

〇一一〇

辨昭侯醉寢而之。曲曰冠加衣。〇一一〇

辨王好勇

〇聽言溶為甚致

〇一一〇

辨王細腰

〇美高曰上下口石致

〇一一〇

辨牙進首子

〇一棟支致

〇一一〇

扶俸

〇木不結致

〇一一〇

容容隨俗

〇丞相使君云

〇一一〇

樂公社

〇者容今已云

〇一一〇

當社

〇親民友目

〇一一〇

寡臣

〇古王乃金帶

〇一一〇

〇注契別名之以刀判于亭。其下又有注

〇注非存錄。檢走名。〇一一〇

〇注言。〇一一〇

漢水師治

國為越

米鹽博謔

墳倉

折開

西堯桀喻

哀婦好夫喻

視昧

○語曰家有常業、雖饑不餓、國有常法、雖危不亡、曰六

○禱席額緣

○有福不及禍

○懸叔瞻

○燔詩書

○厲憐王

○穀五種

○高六擾

○取上九

○竟飲于土、銅改于土、蓋

○辨作食器、木財

○是死人自病、不可生

○繞朝乃修、乃弥子瑕子

○子昆弟為

○馬府之世絕

○母好者子抱

○桃左春秋

○端惡注端故也

○孤憤

○孤憤

○高五王傳

○折文踰牆後非亡微

○折文踰牆後非亡微

○折文踰牆後非亡微

○折文踰牆後非亡微

○折文踰牆後非亡微

○日十通注

○日十通注

○日十通注

○日十通注

○日十通注

○日十通注

○日十通注

○日十通注

○鬼子

○鬼子

○鬼子

○鬼子

○鬼子

○鬼子

○鬼子

○鬼子

○日十通注

○日十通注

○日十通注

○日十通注

○日十通注

○日十通注

○日十通注

○日十通注

蠱

犬馬之決

丘

天長空

蝦蟇鶴

明月珠

地为仁記

負叙求

野穆及神

運鈞上叙

散人

諸故事

又墨子公

木也寫

珠璽飾

駢策可

踏弓

武逢

上兵代謀其次代交

字叔父

莫大

聖文可謂子日命子日多言有至字之曰蝦蟇日夜以口乳人不知之即虫時夜而鳴之振動多言曰蠱又主徒狹曰內之靈理出于土石故曰蠱出于蟻

粒五友六二附

粒食之民

漢江充傳

曰名夫躬

曰

曰

曰

曰

曰

曰

曰

曰

曰

曰

曰

曰

○ 茲台同載臣

○ 烈士柴大夫

尋作也停作甲亥仲車巧無作

○ 良玉汝智多女

○ 顯以子世之學

○ 築武宮驅癸倡

○ 膏珠於鄭乃木蘭之櫃董桂椒之檣繼以珠玉氣以玫瑰

○ 新屋塗土濡而椽生

○ 必以產為假以塗為美喻

輯以非非

○ 曰

○ 曰

○ 曰

○ 曰

○ 曰

○ 曰

○ 曰

○ 曰

○ 曰

如皇老
此何種也
定火災
被盧法
人情
石一
囊囊
以鞞御駢

○ 諺曰第社者擗撤而置之	○ 此言後去度其足三帝忘操之	○ 夜就寢於中昼就於外自取之	○ 丘甲	○ 三屬之甲	○ 為寺之館內一人不為	○ 帶棺者歎第之較	○ 耕耘以家至
<small>○ 此言後去度其足三帝忘操之</small>	<small>○ 夜就寢於中昼就於外自取之</small>	<small>○ 丘甲</small>	<small>○ 三屬之甲</small>	<small>○ 為寺之館內一人不為</small>	<small>○ 帶棺者歎第之較</small>	<small>○ 耕耘以家至</small>	<small>○ 耕耘以家至</small>
○ 此言後去度其足三帝忘操之	○ 夜就寢於中昼就於外自取之	○ 丘甲	○ 三屬之甲	○ 為寺之館內一人不為	○ 帶棺者歎第之較	○ 耕耘以家至	○ 耕耘以家至

同左戌
提封
生分
五史
枚柱
成帝時保陳
統簡
曼根

○ 醜駟。春不為遊風塵	○ 轉田	○ 別第衣履	○ 此言孤始生	○ 更費	○ 成帝時保陳	○ 統簡	○ 曼根
<small>○ 醜駟。春不為遊風塵</small>	<small>○ 轉田</small>	<small>○ 別第衣履</small>	<small>○ 此言孤始生</small>	<small>○ 更費</small>	<small>○ 成帝時保陳</small>	<small>○ 統簡</small>	<small>○ 曼根</small>
○ 醜駟。春不為遊風塵	○ 轉田	○ 別第衣履	○ 此言孤始生	○ 更費	○ 成帝時保陳	○ 統簡	○ 曼根

為死

生死論

盜以千子

晋文嘆皮子

楚國法再

世收地

洗馬

趙袁主馬

僕行子

洞沢蛇子

○竿先後取子

○甲曹生輝子

○智伯使管子

○白圭金水既丈人必患

○王為負古同馬子

○王版子

○魏視人必取子

○老馬之為可利

りと

りと

りと

りと

りと

りと

りと

りと

不死素論

心婦出喻人臣

周將軍笑言百子

刻削之工

玕片了子

午悍都子

諛鼎以雁引子

後多已疵

空之過

○田成子殺君回也子

○魏馬子

○魏馬子

○狗吠縑衣子

○宋寫賈帝瑕玉子

○玉成者不致自後

○漏人子喻

○佩韋佩弦子

りと

りと

りと

りと

りと

りと

りと

りと

存中之上
還年之下

加海金在國之味

〇〇〇

不赴給而撥金

〇生員之

〇〇〇

材然

〇波虎

〇〇〇

至也

〇不吹毛而取少疵

〇〇〇

荆似不言人之志

〇侏儒多反

〇〇〇

棄灰

〇怒善

〇〇〇

市有虎

〇未也相造

〇〇〇

麗水生金

〇臣以

〇〇〇

為

〇邯鄲口中

〇〇〇

及

〇老

〇〇〇

湯中

〇

〇〇〇

料理人功名

〇

〇〇〇

田

〇

〇〇〇

此

〇

〇〇〇

王

〇

〇〇〇

存中之上 還年之下	加海金在國之味	〇〇〇
不赴給而撥金	〇生員之	〇〇〇
材然	〇波虎	〇〇〇
至也	〇不吹毛而取少疵	〇〇〇
荆似不言人之志	〇侏儒多反	〇〇〇
棄灰	〇怒善	〇〇〇
市有虎	〇未也相造	〇〇〇

麗水生金	〇臣以	〇〇〇
為	〇邯鄲口中	〇〇〇
及	〇老	〇〇〇
湯中	〇	〇〇〇
料理人功名	〇	〇〇〇
田	〇	〇〇〇
此	〇	〇〇〇
王	〇	〇〇〇

西和軍子

夔一足

左眉方右

眉圖

校橋招子

園工

力金業

稠人廣坐

遊以兵地

○寢餓

○孔子食黍子執子

及南去城以魚距城。青衣

○年二十日易月

○知名使候

○天下之交勁兵起

○衝陷打突

○大足字面

左五

○是書以

○

○

○

○

○

○

○

○溪法字

○輦車大車

一尺布

中詞

閣

蹈瑕候回

錢鑿

癸蒙駘

三月頃

庫車

屬王以河為馬驕水用溪法 史惟高功傳

○人生一世百為邑如竹

○堯舜放逐骨肉

○用初

○名田力子振女徐廣引西京志

○毒藥忠言喻

○辨武并士世准句俗

○不殊。會肆

○姓白不捏挈偉于不黎畔

○

○

○

○是廢格。索張引以厚曰認果王付云此句不行

○

○

○要此言不死

○洪口循吏

丁壯啼哭
若人火痛

汲黯小意

武帳

鹿葉傷枝

官簿

大者師博
小者友教

選育

冠虽傲

○諛僞

方之偽者
名性

救火拂湯

斲彫方朴

下戶

左證也

投鉞

沈傘法

行國編

○五口多云云

○字從諛承意

○闡出了

○補過拾遺

○餽遺人不過算器食

○尾合適成

○具官待向未有進者

○食肉不食馬肝

曲學

○都養

○孔焚之存独有士礼

○非武捷新酷吏勝任

○名大夫。功浮慕之

○詐忠。○導守官

○掩定獄。○犁来

○君大豪。○繡衣使車

○其治米培。○相編打打培

○畫華亭行書名。○美眩條

○口。○口。○口

○口。○口。○口

○口。○口。○口

○口。○口。○口

○口。○口。○口

○口。○口。○口

○口。○口。○口

○口。○口。○口

○口。○口。○口

○口。○口。○口

○口。○口。○口

○口。○口。○口

○口。○口。○口

○口。○口。○口

○口。○口。○口

○口。○口。○口

費人云條
 披看西王
 母不巳
 鑿空
 敵抵
 葆于城
 何名仁義
 順風呼
 人負菜名
 終次初約

○鳥狼肉乳於昆
○女翁主 ○天馬
○進孰於天子 ○甘心
○偷而取之
○使之時 ○侯門存仁
○衣整
○三年少斐云

是
是
是
是
是
是
是
是
是
是

武帝
馬

淳于夜酒
 優其耕田
 都位字
 東流王
 獻鵠
 西捲
 制詔
 錢

○莊王 ○愛馬
○乳母 ○祐先生
○時異 ○美
○拉馬失之瘦 ○士失之貧
○曆十千十二支起
○端溪砚
○良州奉邑

是
是
是
是
是
是
是
是
是
是

武帝
 馬
 漢

錄洪漢書
 錄洪漢書
 錄洪漢書

生曰謫
樓未子之足
二百五目
酤酒因狗酸
吏璽
以歌上聲
二名程諱
保傅傳

○ 姬字	○ 馴鳥子	○ 玉卮年底	○ 五苑之草著	○ 辨事	○ 老而無妻者	○ 疇治子	○ 負鈞御臣之國
<small>○ 引高厚曰王</small>	<small>○ 物非外儀託友與</small>	<small>○ 聖人主以自祀</small>	<small>○ 國以方自祀人主</small>	<small>○ 玉卮者</small>	<small>○ 後世紀末曰臣</small>	<small>○ 昭紀</small>	<small>○ 趙策</small>

指館舍
名室
海苔
矛楯子
矜伪不長
惜草草
惠如血賤
君臣衣地
兩不呼侶

○ 兩木之吟則	○ 先疇	○ 諱事	○ 首子	○ 寤義	○ 寤言寤貨	○ 踐石以上
<small>○ 又用字</small>	<small>○ 吳老志</small>	<small>○ 吳老志</small>	<small>○ 書已元言已借</small>	<small>○ 寤言寤貨</small>	<small>○ 寤言寤貨</small>	<small>○ 趙策</small>

○ 玉卮者
○ 而手
○ 者

○ 寤言寤貨
○ 趙策

立傳六法

上疏文

瑞災論

銀一志

何布何布

姬手歌

擾攘

紛糾

太邪

見知

五均

鹽宗

封禪七十二

一臬破鏡

社稷

大難卒

酷服蟹

○具帶師比

孔叢曰 魏孔叢子建初元年大旱侍御史孔豐上疏曰汝不善而災報其應

世為美而災至遭時運云 右後漢五行志一匡

獻帝興平元年五帝後生樵可食 同上二卷大臣昭曰是時不乘 為在儕民正以乃災妖

○壯貝十朋

○冥阮之之至

○騎息子琴弓弓弓程喻

似似，特之冬之間

救之之

一星

前漢金貨

一星

一星

一星

一星

曰孝王世子

同時丞相以下 同孫無也

候金貨

一星

一星

一星

一星

一星

一星

○高颯糧

○酒盧一注并謂一問也 此二有

○陳室

○甘心與甘何之甘

○天子解

○天光通

○結胸不任

○黃金采

河崎

○轉田了

○同上馬頭字
○又五字
○記末

報仇過

直 ○竟作趨成陽

○記末
○同上

新馬日

○支与休衣同

○同上

荀鉤柝氣

○支与休衣同

○同上

外高作志

○脈 羊中弱也

○同上

麋犄

○如射隼

○同上 史秦傳

宋王無道

○刺蜚

○同上

素女

○二十五弦箏上竹侯

○同上

漁家

○紀史區号大鳴北苑廿庭故鳴家也也云

風角

同上

澄源若

○六日七分及八十分一日

○同上

教子十八

○子高釋菌

○同上

老子为浮

○不三宿菜下

○同上

經白素

○朱介者自朱自 皆去籍之標懷

○同上

啓戟

○反旅 班師也

○同上

世用

○鳥見薄 若鳥其聲

○同上

師資之情

○敬祗補 經衣之

○同上

師資之情

○敬祗補 經衣之

○同上

續羊

君子之富
塢墻
竈神名
格五亡
憤挾冠
賦一
用謫立族命氏
副主

○五府	大傳大尉司徒 同定大尉耳	○欽望	欽望世錄 塢墻
○挽納強基	○內者	○儒	○玉
○博	○且佩具	○本師	○子
○急	○及	○平	○上
○車	○車	○車	○車
○埋	○埋	○埋	○埋

了子謂業曰太師在是也 極業傳

西巴放慶
負伎
少聖神湯喻
禪海字
案比
目礼
朝侯字
子里師

○排囊	○告歸	○補	○束修	○曲辰法	○三司
○子	○子	○子	○子	○子	○子
○子	○子	○子	○子	○子	○子
○子	○子	○子	○子	○子	○子
○子	○子	○子	○子	○子	○子
○子	○子	○子	○子	○子	○子

了子謂業曰太師在是也 極業傳

解草帶
东里先生
亟指客来
堯舜禹葬地
逐鹿
漢眉義
史記義
奏記

○方面支父
○孝子井
○薄葬
○好車老
○世本
○九法百末
○羽翮杞果

山鳥雌雉

○約

○詳注

二府
專死不勇
戴孟坐
郎似
聖人葬處
迄礼書
第車
右心羽

○拔山喻重
○天湯衆响
○公姬山公山姬巫祝
○大萬億也
○四姓小侯夫
○毀背或作瘡
○佛及金龜

○志相安
○後斜王信傳
○下符教
○溪刻向
○中壇壁
○佛及金龜

文好本勝

○前事不忘

○りとも○りとも

王東郎

○劇是要腹

○りとも○りとも

孔子

○縣公主

卿主許王女
封姓着女

○りとも○りとも

鷓鴣子

○以石為虎村

○りとも○りとも

秋雲松羊

○称媿

○りとも○りとも

文事武備

○靜室

○りとも○りとも

三公災免

○表記牋奏法例

○りとも○りとも

烏水愈疾

○贊文一三

○りとも○りとも

歸己心

○鉛鎖法

○りとも○りとも

鍼頭如芒

○後子

曰此外不若
多々有

○りとも○りとも

鑊中之魚

○牢賞

牢稟會也
一作牢

○りとも○りとも

乳鼠為璞

○燕石為寶及盧胡竹火

○りとも○りとも

療飢附子

○中主

可子あま可
子あま

○りとも○りとも

竹園墾

○貴忠者

實天月
愛日

○りとも○りとも

鳥魚喻

○野火漏危

日出江中

○りとも○りとも

布珠貝

○葬事及弟子又墓

○りとも○りとも

先人之語

○餓狼守庖厨飢虎牧牢

○りとも○りとも

共言政

日不如古弥以遠甚。○漢天下縣邑戶數

半通書論。○校計蹇短趨可

六丁也。○鉛刀一割之用

五餌三表。○諸子字

已心日。○練絲在陳引詩

伐國不同仁人。○新陳不待儒士

鑄龍梨石如馬瓜奇

昆吾冶。○几杖收

高樓

○古上蓋。○

○聖有。○

○。○

○。○

○。○

○。○

○。○

○。○

後枚無何注引記

空德。○所謂將隆大位必先一之

前事不忘。○詩識二字

容策。○大馬鬼魅画喻

馮夷夫婿。○濛頭

○戒誨語刑者已矣

○撤衣裾越此傳一

○盜不遇五女門

○穢獲注詳馬遷傳

○。○

○。○

○。○

○。○

○。○

○。○

○。○

○。○

以山阮生

生活

鳥文地宜

史耕

馮夷夫婿

容策

前事不忘

空德

園牆

○尺圍地牢。削木吏。

○園。獄也。肉丸。○
○
○

空卷

○數方

○
○
○

夏葛冬麻

○
○

帛作帛 恐非

○
○
○

○
○
○

避火獸

○
○

○
○
○

導官

○美玉可以滅癩

○
○
○

不隊如髮

○標末之功

○
○
○

常滿倉

○
○
○

○
○
○

子午道

○豬宮室為汙池

○
○
○

天下之寄

○成辰直定 建除

○
○
○

其美然

○繞雷之固

○
○
○

侈口斃

○
○
○

○
○
○

弄兵

○封人、頸

○
○
○

橫擦

○口中蚤虱

○
○
○

內郡

○
○
○

○
○
○

治亭

○
○
○

○
○
○

內郡 在甸

國國則
 辟任
 画三祖
 名脉与鹿
 为聖人
 齊國謂法為類
 两進两疼
 新浴新沐
 端拜

虞公麾日淮南子集
君也任公主也
 國子男別

鑿澤火利上古方外
 顧愷之陸探微張僧繇世說正美

香窟毛揚丁子射音
 扁蒼創方長以固名
 益神妙集方元方

政事之紀也勸學
 始學之士勸學

孔道又同後寔馬傳
 荀子荀子不為

馬鳴而馬應之荀子
 振衣強冠荀子

天造口上
 荀子荀子

強去疾口上
 荀子荀子

撰名方其秘要許胤宗不善方去之宋有聖濟聖惠二大部儒
 臣所擇也戴人好吐下氣降擊有神佑汝川二方河間

引考
 方鮮
 趙泉
 名種
 共無
 唐真
 人而
 後王
 蓋在
 基游
 諸書

奏者

贊者

鴻臚

大鴻臚

大司馬 大司馬

又西王母之升進，文可之

助力

相

王季子之好，包スリ之不...

在少山系已建...

...

有也... 補... 東垣... 匡中... 王造... 人... 王... 之... 有... 有...

奉

押虎

加累

衡至

逐魂

家隆

樹

信

。馭橫馬食銜人、

。印と。りと可就乙、

。狂生 里注与上章

。印と不敬不首人之奇

。貨財人嘉擿之法

。印と可就乙。

。尚書

。印と擿玉也。 印と言尽 忠于上也

。竹即奏

。印と謹也。 印と謹也 喪精邪也。印と謹也

。師術有四足可就

。印と君其国之隆也父其家之

。承明 後西晉志付曰未

。印と曰水其為也。 印と曰水 亦子

。開白 後章曰不問尚

。印と三塗 注 皆先 注

其... 方... 劉... 王... 外... 右... 卷... 後... 隆... 也

玉衣

報國

金張許史

三屬之甲

武王湯

角廉堆

路道

二帝四王

○御曰生

○竈直突火災子

○焦頭爛額

○本賞

○君盤石

○既種東苑而退耳

○威勿忽他國

○宛鉅藏鉞

○是有注 ○是 曰星大僕奉車都尉也

○是不許之也 ○

○是才士丁裏其 ○ 外行有名可已

○者议多身有注 ○

○是又作湯武 ○

○

○

○

想美憐

○佩文引玉美音居易詩曰玉管朱弦

○急催客袖引送十分杯長書夫憐亦二

○句倩已傳唱夕吟用注王維詩夫亦川一

○夕以手是也相維損別表翠某馬之曲

○於思一一增發幼府相府蓮到王侯

○金滕豹韜 ○精神訓 ○

○左據天下圖 ○是鄙人引系 ○是厚國籍也

○精神知故 ○是受教者 ○

○筮而能

○叩盆拊鉦

○殪美戮免

一一神曲也

二河傳以手

○魚鳥獸不使有野

○正

○正

再牛為癩

○淮南肥腥之論不墜于道

○伯牛為厲云云

冬為軍夏為衣

○散樂名物六帖引用

○此不升元

蘇合香

○玉樹後庭花

○名物六帖引用

打毬樂

蘇煥速

○名物六帖引用云宋蕭參希通深內邦者亦府有蘇煥速一由揚州之宋教光傳此見坊邑志亦為煥

○名物六帖引用云宋蕭參希通深內邦者亦府有蘇煥速一由揚州之宋教光傳此見坊邑志亦為煥

○名物六帖引用云宋蕭參希通深內邦者亦府有蘇煥速一由揚州之宋教光傳此見坊邑志亦為煥

○以下至丁數十一葉以名物六帖謄寫原本誤字最多宜以三意料察

琴

○琴之道

○雅俗辨

琴

○琴曲

○樂章

琴

○琴笛

琴

○肉笛

○倚

琴

○代拍

○曲子

琴

○引子

琴

○

琴

○

○鏡一先の持足序條録用基例

○輸半等寿りとは和如はるノ子ガイ

○對奕りよの和久あき久記あき昭あき如あき子日あき

○弄棍球ニテニテニテニテニテ足あき朱あき子あき日あき云あき、弄丸あき

○踢あきミあきカあきハあきスあき足あきの許傳

○推あき行あきたあきもあきたあきにあき傳あきりあき

○勝あきのあき者あきりあきとあきカあきリあきニあきもあきヨあきキあきニあき

○退あき行あきしあき性あき記あき大あき全あき厚あき代あきノあき内あき、引あき足あき

ニテダ

テリ

奕

シヨゴン

○輸局りよ全浙兵制

○白打あき焦あき山あきをあき業あきりあき

○官あき杖あき足あきをあき示あき

○贏局あき和局あき共あき々あき足あきをあき示あき

○飲局あき日あきとあき東あき之あき部あき轉あき之あき傳あき

○注あきカあきケあきモあきノあき足あきをあき示あき子あき遠あき也あき

○蹴あき圓あき足あきをあき示あき子あき遠あき也あき

○争あき足あきをあき示あき子あき遠あき也あき

ハケゴ

ニテダ

シヨゴン

カケゴ

シヨゴン

カケゴ

シヨゴン

シヨゴン

スゴロク
フツテケ
トス

スゴロク
ウツ

コクダテ

重四朱四

○米我物北是子物記

○打あひ吐是

○名カニ言 是と云規

○列孝孫子有日傷其記列禪曰散子飾

曰以米去言宗子考人此未到我亦唯重

四可將敗乃路上抑命在イ乎而吐之散子

死標良久而意場回上命了力士賜四翻

○五白 是杜持ニリ。○乘白各二ハ白多為係

死ハ為

ニミウギ

コ

ナゾ

トホカヘリ

アソブ

人形ニウシ

ナクサニシ

○一りと

○槩行ニ是

○馬場ハ是

○象カ奕カス

○賭カ彩カ

○雜旋伎

是と云

○雜手伎ハ是

○度詞 是と云代

○歌後語ハ是

○斗ト斗ト

是と云ト斗ト

○後河ハ斗ト

○愛子ア是

○高ハ直ハ是

○木偶戲 是字彙代假

○戲ハ是面ハ也

○鼠ハ戲ハ是五雜ハ也

馬ノ字ニキテアリ

カクシボウ 〇迷臧 〇足朱 〇さる保 〇粘鼠 〇續尾 〇酒 〇日 〇宋 〇賞 〇華

ニラニコリライ 〇年 〇声 〇示 〇毛 〇子 〇向 〇子 〇保 〇日 〇一 〇子 〇傳 〇之 〇美 〇華

テリ 〇蹴 〇鞠 〇是 〇子 〇地 〇〇 〇向 〇子 〇保 〇日 〇一 〇子 〇傳 〇之 〇美 〇華

花イシヤ 〇園 〇草 〇り 〇と 〇子 〇地 〇〇 〇毛 〇子 〇向 〇子 〇保 〇日 〇一 〇子 〇傳 〇之 〇美 〇華

ナシトリ 〇商 〇謎 〇り 〇と 〇輕 〇耕 〇〇 〇毛 〇子 〇向 〇子 〇保 〇日 〇一 〇子 〇傳 〇之 〇美 〇華

メカクシ 〇一 〇猪 〇又 〇十九 〇云 〇〇 〇木 〇照 〇り 〇と 〇足 〇上 〇云

ムケム 〇鹿 〇樞 〇り 〇と 〇引 〇列 〇子 〇〇 〇毛 〇子 〇向 〇子 〇保 〇日 〇一 〇子 〇傳 〇之 〇美 〇華

〇條 〇駿 〇〇 〇木 〇照 〇り 〇と 〇足 〇上 〇云 〇〇 〇毛 〇子 〇向 〇子 〇保 〇日 〇一 〇子 〇傳 〇之 〇美 〇華

ニキ指 〇字 〇通 〇又 〇拍 〇張 〇声 〇又

角 〇七 〇伎 〇〇 〇一 〇一 〇足 〇又 〇お 〇〇 〇獅 〇猴 〇也 〇り 〇と 〇足 〇上 〇云

獅子舞 〇〇 〇一 〇一 〇足 〇又 〇お 〇〇 〇獅 〇猴 〇也 〇り 〇と 〇足 〇上 〇云

ウネリシ 〇厨 〇腕 〇り 〇と 〇ち 〇又 〇〇 〇獅 〇猴 〇也 〇り 〇と 〇足 〇上 〇云

會計 〇布 〇仕 〇部 〇課 〇率 〇り 〇と 〇些 〇又 〇〇 〇獅 〇猴 〇也 〇り 〇と 〇足 〇上 〇云

〇平 〇飯 〇り 〇と 〇好 〇用 〇記 〇〇 〇獅 〇猴 〇也 〇り 〇と 〇足 〇上 〇云

〇總 〇勘 〇定 〇〇 〇一 〇一 〇足 〇又 〇お 〇〇 〇獅 〇猴 〇也 〇り 〇と 〇足 〇上 〇云

ハシタラヨミテ 〇ア 〇ラ 〇ス 〇の 〇會 〇總 〇暗 〇〇 〇り 〇と 〇人 〇也 〇〇 〇獅 〇猴 〇也 〇り 〇と 〇足 〇上 〇云

〇カ 〇ウ 〇ア 〇ラ 〇ス 〇の 〇結 〇算 〇下 〇別 〇箇 〇り 〇と 〇年 〇後 〇問 〇其 〇在 〇云 〇

モシヤリ

日 〇宋 〇賞 〇華

〇毛 〇子 〇向 〇子 〇保 〇日 〇一 〇子 〇傳 〇之 〇美 〇華

〇〇 〇毛 〇子 〇向 〇子 〇保 〇日 〇一 〇子 〇傳 〇之 〇美 〇華

〇〇 〇木 〇照 〇り 〇と 〇足 〇上 〇云

〇〇 〇毛 〇子 〇向 〇子 〇保 〇日 〇一 〇子 〇傳 〇之 〇美 〇華

〇〇 〇木 〇照 〇り 〇と 〇足 〇上 〇云

〇獅 〇猴 〇也 〇り 〇と 〇足 〇上 〇云

〇獅 〇猴 〇也 〇り 〇と 〇足 〇上 〇云

〇獅 〇猴 〇也 〇り 〇と 〇足 〇上 〇云

〇獅 〇猴 〇也 〇り 〇と 〇足 〇上 〇云

〇獅 〇猴 〇也 〇り 〇と 〇足 〇上 〇云

〇獅 〇猴 〇也 〇り 〇と 〇足 〇上 〇云

〇獅 〇猴 〇也 〇り 〇と 〇足 〇上 〇云

〇獅 〇猴 〇也 〇り 〇と 〇足 〇上 〇云

ケニシラツツ
打量いと量りの丈尺

○原額もとの
○羽額う

城しろ長なが外城そとしろ

○蓋フタ四よ屋やの
○二ふた層そう

ム子こアケ

○監かん立た柱はしら

○蓋フタ四よ戸この

石いしカキかきラらツム

○砌かカケかケけラらツム
○掃はき内うち子こ祝いわい

又また礎いし石いしの上のうへ蓮れん生せい入いり家か

サカキさかきラらツム
○例れい用よう木き植うゑのの八はち棧せん

○備い室しつのの柳やなぎ文ぶんの

カリかりマまスル
○税ぜい居いのの沼ぬま深ふかい

○修しゆ展てんのの沼ぬま深ふかい

家いへラらツム

○添そへ造ぞうのの字じ規ぎ思し施せ

千ち十じゅう三さんモ

○動どう土どのの製せい料りょう

○移うつ居り

シし儀ぎラらツム
○吹ふ角かく做ぞう鹿か鳴なりのの上のうへ為ため捕と刺さ烹ほう計けい之の菜さい修しゆ礼れい遠えん志し

ワわサさカかケけル
○施せ洗せん強きやう弁べんのの池いけ八はち十じゅう也なり

綱なわラらツム
○未み綱なわのの糸いと第だい一いち也なり
○放はな雁かりのの池いけ

ウうロろコこラらツム
○打う魚いさな解かいのの池いけ

起おこ居い住ぢ住ぢ
○起おこ居い住ぢ住ぢのの史し記きのの池いけ

家いへキきロろリ
○家いへ無むのの池いけ
○相あ研けんのの池いけ
○平へい文ぶんのの池いけ

シしラらツム
○百ひゃく家か夜やのの池いけ

ハはツつノの池いけ
○ハはツつノの池いけ

近詩

集句
回文
粧句

○近詩是擇卷之錄

○西崑体是唐詩體

○

按詩多稱李義山詩体者一不其甚何取義
不自及之予保固市且美利宋人詩
砌也自有二有物像大年序果白
二百四十七章其屬而和者又十
五折為二
元玉出用齊之老命之曰
宋玉和柳信王欽若所淮濱
休曲不碍不統此乃法人之
休乃不與義山相涉

○詩亦有在句曰一○一唯荆公亦也

○是次原一○建除是次原物也

○是次原一○四六
之師死徐康

偏格

仄入

假對

借字

當句

就句

○是更談詩第二字側入謂之正格如風扇軒轅記
○是更談詩第二字平入謂之偏格如更山
○此月物物如的樓對方
○此月物物如的樓對方

○是詩人玉屑八句

○是子從必射人具鴻多不惟子極揚極

○是子從必射人具鴻多不惟子極揚極

○是子從必射人具鴻多不惟子極揚極

○是子從必射人具鴻多不惟子極揚極

○是子從必射人具鴻多不惟子極揚極

○是子從必射人具鴻多不惟子極揚極

○是子從必射人具鴻多不惟子極揚極

○是子從必射人具鴻多不惟子極揚極

險韻 卽席 簾韻 祭軸 次韻 和韻 詩議

○ 家韻上... 和是又... 不加... 石栖... 且士... 士輒... 詩料... 珊瑚... 現定... 少或... 青箱... 日詩... 撫言... 也

サク... 全韻 令韻 節 來處 出處 首聯 頭聯 末聯

○ 是次... 尾段... 起聯... 水川... 領聯... 結... 氷川... 結... 也

雙字

字

佐

酒

竹

廣

玉

山

○ 雙字は二部に別れる

○ 又字は二部に別れる

○ 酒字は二部に別れる

○ 竹字は二部に別れる

○ 廣字は二部に別れる

○ 玉字は二部に別れる

○ 山字は二部に別れる

○ 立人字は二部に別れる

草即木脚

木

車

木

足

挑

口

穿

○ 草即木脚は二部に別れる

○ 木字は二部に別れる

○ 車字は二部に別れる

○ 木字は二部に別れる

○ 足字は二部に別れる

○ 挑字は二部に別れる

○ 口字は二部に別れる

○ 穿字は二部に別れる

省部俗字
米日家
尖ロジ
国字劇
心邊
左言石
反切
波險

○ 升房字
○ 羊之
○ 透過紙北日
○ 左方
○ 遊及記字
○ 字彙
○ 次与取法
○ 細おれ

○ 羊之 山字升
○ 透過紙北日 此は清句
○ 左方 毛千の七
○ 遊及記字 一
○ 字彙 一 与字お二
○ 次与取法 一

右文 右法

引
独車
詐去
巾
系
偏
肉
鏡
糸

○ 右井
○ 馬
○ 撫言
○ 狂子
○ 車章
○ 車
○ 告状
○ 告状
○ 告状
○ 告状

○ 馬 〇 言
○ 馬 〇 言
○ 馬 〇 言
○ 馬 〇 言

○ 車章 一 竹
○ 車 一 竹
○ 告状 一 竹
○ 告状 一 竹

執事

辨字

面印

擡紙

小紙

啓名

因稿

○ 宣紙

○ 宣紙

○ 宣紙

文多不載。あるるは好なり。此ニカシ一編申出ル事字ニ為
日本ニモ有ラレドモ此ハ三ツト按ジアリ

○ 宣紙

○ 宣紙

○ 宣紙

○ 宣紙

○ 宣紙

○ 宣紙

又封皮封筒

又可漏封 漢留派

子漏子

名帳

言状

名紙

家牒

簿帳

官帳

○ 潜確紙

○ 耐用紙

○ 推言紙

○ 紙尾

○ 柳文

○ 櫻紙

○ 供職紙

○ 又紙

○ 拜帖

○ 系刺

○ 単紙

○ 状尾

○ 付火

○ 糧單

○ 礼單

○ 判單

○ 三下

告文
改由
交單
大マス
願
五帝
兼天白三曰天天

○領狀
○家狀
○保狀
○東
○利
○或太
○或五行

通

短

同上後文

山拾得
抄藤

○卷物
○少史

大二十

○同

具勝

○仲

相

○此

稱

○在

○自

言

一斗

斗

斗

又作

冠

〇一斗

一斗

〇一斗

一斗

〇一斗

一斗

斗

斗

斗

斗

斗

斗

斗

斗

斗

斗

斗

斗

斗

斗

斗

斗

斗

斗

斗

斗

斗

斗

斗

斗

斗

斗

斗

斗

斗

斗

斗

斗

斗

斗

斗

斗

斗

一程ニおはし云物也
御抄生云又龜以ニ油ヲテリ
御抄不昭子

カミシヘリ

其地ノ表也第ハハリウキニ云田以モマウ
アルハウンキニト云天上ノ物ト地ニテラズト云
獄川ハ京大坂に戸取方ハ分ラレクナリ地
有り日平ハめめ決古ちハ不全也アリキモ
内スラヤキキモ古あるノ字ハマキ穴ラアケ
シヒラクリ付テゴクモシアリ
クノ木ニ云ハ非本也

カクニシ

誹諧歌

オハハ大引キト云ゴトク大バキト
技本ラ云ゴラ、キト云ト

和後和

遺契

古今集ニハリト云ニキ連歌分出云古キ人ナリ
テイトシ^連連ナリ上キ也而俳諧^善ス俳諧ニテハ十ノモト
云フニ^堂堂上ナリ許ルニテイトシ^人也和字キ字イシナト
俳諧ニ^後後和知知スルナリト云右存^後後和云
又白知句^先先ニ唱ハ和後ナリ後白^先先ニ唱出ハ後和ナリ
訪白^五五言ナリト云ツケタウ心持也
ヨミニテ言句^以以シテ言クニテ唱句ハキテラフト云
○字富不^券券字注用^翰翰手口采人^内内造契ス^其其也

朱印刻

朱判

〇朱印美濃道へ上り善刻大云山修庵
 田中三右衛門自負甚水晶印刻千文了り云
 印刻下志シ巴及二万降云又亦云印刻
 去上云仁修改安云善古刻又三并親孝
 尾氏文印中其善刻
 日本橋式印下云玉々千文自負甚修
 知刻水晶刻下云仁修南下出人也アリ
 予処云金板本云云日云流及判文字トキ

行人如古文字能ナリ小幡及平流シ多必命
 大松九右衛門位能ナリ月八寺守海園之判
 甚大寺經アリ又印役有押判大ニ又
 名分ハ此モ不限也有云徳士ハ徳ナ六分
 宜シ爲中ニモ役人ハ七分ハモアリ又石
 宜シ及判本江産ニモ云アリ判ハ多ハ
 事也云云大押流下空字也去上進江上
 是手云云印本不修修也云云三三モ同
 本ハ此

管杖扱

保業此先宅官止を流六五刑アリ鞭答律

杖五十ノ一杖扱五十ヨリ百ス一管扱百ノ分ニ至

杖扱トハ上ノ官長を下ノ下ナリ杖扱ハ上ノ官ナリ

流モトナシキ中近ニ受マシ流此ホモ古ノ流ノ云ヤ

死ニ受ノ斬罪結死ヤナリ用以テ昌刑ナリ

モ属ニテ杖扱ナシハ一總流ノ曰ニ平

馬毛毛ノ五ト一曰ハ五ニ六耳中口中口内皆

馬毛毛ノ五ト一曰ハ五ニ六耳中口中口内皆

弁名ヲ羨ナク其買ト流アリ及臣出名ノミナリ

わろ川所居アリ

川名也

平治二年

笞杖教

保單此先也旨止

杖八十

杖六十

杖四十

杖二十

杖十

杖五

杖三

杖一

馬毛也

馬毛也

馬毛也

Handwritten text on a vertical strip of paper, including characters like 杖 and 笞.

右之或以年少之在老存地亦可知不呈有

文叔和山景後中書叢

獨り^ハまた 世^ニも^ハ 一^ハ味^ハ大^ニシ
菌^ハ之^レ後^ニ之^レ也^ニ 垢^ハ能^クノ^レガ^リヲ^レ平^ノ男^ノ教^ニ大^ニ
級^ニ垢^ニ可^ク加^フ草^ノ也^ニ
何^レ級^及一^切ノ^レ多^ク也^ニ 草^ハ吾^ノノ^レ草^ト級^テハ
ノ^レキ^ヲカ^ケホ^シメ^テ刻^ニ平^ノ男^ノ教^ニ多^ク加^ヘヨ^シヌ^カ

獨り^ハ毒^ク 世^ニ有^ル 一^ト味^ヲ大^ニシ^ク

苗^ノ後^ニ之^レを^シ 垢^ノ能^ク 乃^リ平^ノ男^ノ教^ヲ大^ニ加^ヘテ^シ用^フ方^ニ推^シ平^ノ男

教^ニ垢^ノ可^ク加^フ者^ナ也^ト

何^レ故^ニ及^ビ一^ト切^リノ^レ多^ク毒^ク 葉^ノ吾^ノノ^レ莖^ト後^ニテ^シ汁^ヲシ^テム^カシ^テ又^ツリ^フキ^キ
ノ^レキ^キヲ^カケ^テホ^シメ^テ刻^シ 平^ノ男^ノ教^ヲ多^ク加^ヘシ^テ又^カケ^テホ^シメ^テ一^ト味^ヲ大^ニシ^ク

此の毒は 世に毒 一味を大にシ

三後ろに流し 垢能^{アミ}ノガリヲ平男教ニ大ニ加ヘテ用方推ニ平男

垢能^{アミ}ノ加^{アミ}草^{アミ}草^{アミ}

及一切ノ毒を毒^{アミ}草^{アミ}吾ノ草^{アミ}と後^{アミ}テ汁ヲムカシ又ツツキ

キヲカケホシメ刻ニ平男教ニ多ク加ヘシ又カケホシ一味を大にシ



