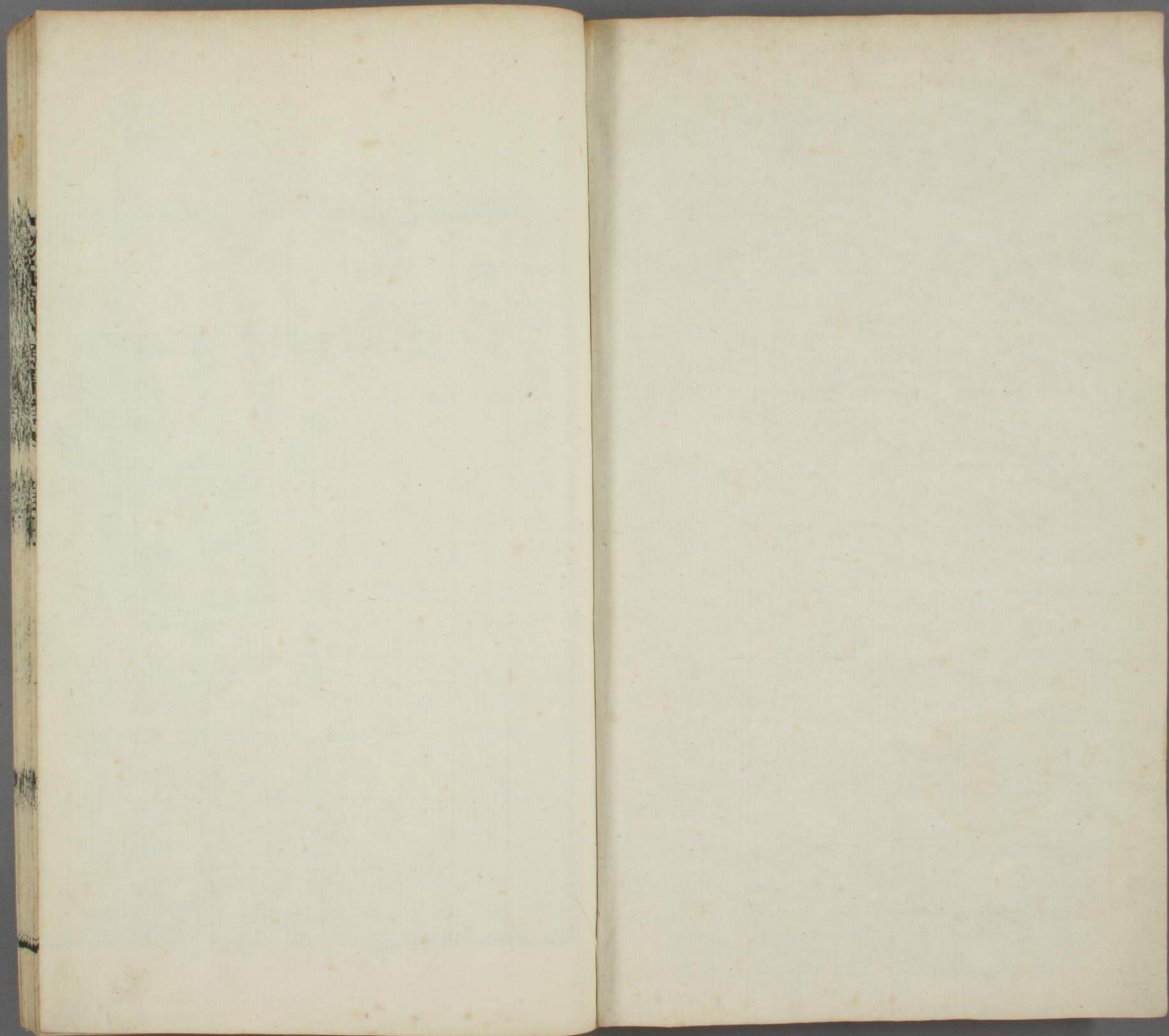


欽定滿州源流考

ル 6
346
3





門 呂 6
號 346
卷 3

欽定滿洲源流考卷七

部族 七

完顏

五代

金史世紀金之先出靺鞨另條見前氏古肅慎另條

地也五代時附屬于契丹在南者籍契丹

日熟女真在北者不在契丹籍號生女真按滿

洲附編入國初所屬曰佛滿珠謂舊滿洲也此所云生熟蓋即新舊之意生女真地有混同江長白山

欽定滿洲源流考

卷七

部族

二

所謂白山黑水也金之始祖諱哈富舊作初函普

從高麗來按通考及大金國志皆云本自新羅來姓完顏氏考新羅與高麗舊

地相錯遼金史中往往二國互稱不為分別以史傳按之新羅王金姓相傳數十世則金

之自新羅來無疑建國之名亦應取此金史地理志乃云以國有金水源為各史家附會

之詞未足憑耳居完顏部布爾噶滿洲語叢柳也舊作僕幹今改正

水之涯生二男長曰烏嚕舊作烏魯次曰斡魯遂

為完顏部人至獻祖徙居海古勒蒙古語行軍殿後也

舊作海古今改正水耕墾樹藝始築室有棟宇之制

自此遂定居于阿勒楚喀舊作安出虎水之側矣

按金史云國言金曰安出虎以安出虎水源

于此故名金源考滿洲語稱金曰愛新與安

出虎音不相涉大金國志亦祇言國產金及

有金水源其以安出虎為金蓋作史者強加

附會猶黑水掬之微黑鴨淥江色若鴨頭之

論耳金自始祖四遷至此後為上京故地實

與今阿勒楚喀拉林河六世至景祖稍役屬

源相近詳見下疆域門

諸部修弓矢備器械前後願附者眾鄂敏舊作

斡水富察舊作蒲察部特克新特布舊作泰水完

顏部圖們舊作統門案圖們江在今寧古

温特赫舊作温部舍音舊作神水完顏部按此

顏部蓋族姓皆相繼來附

之散居者

大金國志金國本名珠里真謹案本朝舊稱滿珠所屬曰

珠申與珠里真音相近但微有後訛為女真

或曰慮真肅慎氏之後渤海另條見前之別族也

唐貞觀中靺鞨來中國始聞女真之名按通考云

五代時始稱女真據此則唐時已有是稱矣世居混同江之東長

白山下南鄰高麗北接室韋西界渤海東瀕

海三國志所謂挹婁另條見前元魏所謂勿吉另條

前唐所謂黑水靺鞨者今其地也其屬分六

部有黑水契丹目為混同江按混同即松阿

黑龍江會實係二水此合為一亦誤居江之南者謂之熟女真

以其屬契丹也江之北為生女真亦有受宣

命號太師者契丹自賓州混同江北八十里

建寨以守之契丹恐女真為患誘豪右數千

家處之遼陽之南使不得與中國往來謂之

哈斯罕滿洲語藩籬也據云不得與本國往來實有防閑之意舊作合蘇欵又作

曷蘇館今改正自咸州東北分界入山谷至涑沫江

案涑沫即混同而志並稱中間所居之女真

隸咸州兵馬司謂之輝發舊作回霸亦作回拔案咸州在今威

遠英峩門之間東北至松阿哩江約六七百里今有輝發河國初尼瑪察部人旺吉努于河邊築城以居因號極遠而野居者謂之輝發國蓋猶沿其稱也黃頭女真又居凍沫江之北寧江州之東地方千餘里戶十餘萬族帳散居山谷無國名自推豪傑為長小者千戶大者數千戶蓋七十二部落之一也或云金祖本新羅人號完顏氏傳至太祖以其國產金及有金水源故稱大金按志俱言有金水源未嘗以安出虎源縣以地有金甸為名金元並因之在今喀喇沁右翼地則金源之稱固與安出虎無涉

且金本紀載太祖建國之詔曰賓鐵雖堅終亦變壞惟金不變于是國號大金是併未嘗因水取名矣

通考女真蓋古肅慎氏五代時始稱女真後避契丹主宗真諱更為女直俗訛為女質安巴堅舊作阿保機吞北方三十六國此其一也

遼

通考安巴堅遷女真豪右數千家于遼陽南而著籍焉謂之哈斯罕哈斯罕者熟女真也隸咸州兵馬司者謂之輝發輝發者非熟女

真亦非生女真也。自凍沫江之北寧江之東，地方千餘里，戶十餘萬，無大君長，亦無國名。小者千戶，大者數千，則謂之生女真。宋建隆後，屢遣使來，淳化時，契丹伐女真，女真眾纔萬人，而弓矢精勁，又為灰城以水淋之，為堅冰不可上，距城三百里，燔其積聚，設伏于山林間，契丹既不能攻城，野無所取，遂引騎去。大為山林之兵，掩襲殺戮。大中祥符三年，契丹征高麗，道由女真，女真復與高麗合兵拒

之契丹大敗而還。自天聖後，屬契丹，世襲節

度使，兄弟相傳，其帥本新羅。另條見前人號完顏

氏，女真服其練事，以首領推之，自哈當。解見前此

又作龕福，今併改。按此所載諸名與金史異，同者頗多，今俱從金史改正。仍注原文于下。後以下班班可紀哈當生烏嚕。舊作烏嚕生

雅哈。舊作洋海雅哈生蘇赫。舊作隨濶蘇赫生實魯實

魯生呼蘭。舊作胡來呼蘭三子伯曰和勒博。舊作核里

頗叔曰富勒蘇。舊作蒲刺束季曰伊克。舊作楊割伊克

聚族帳最多，謂之伊克太師，能用其人，遂稱

強諸部賦歛調發刻箭為號事急者三刻之

粟粥燔肉為食上下無異品和勒博四子長

曰烏魯斯

舊作吳喇東

次太祖次太宗次日賽音

舊作撒也永昌八年秋太祖盡得遼東長春兩路

始稱皇帝建元天輔改國號大金

契丹國志女真國乃肅慎故區也地方數千

里戶口萬餘無大君長立首領分主部落地

饒山林契丹於長春路置東北統軍司黃龍

府置兵馬都部署司咸州置詳衮

舊作詳穩司分

隸之黃頭女真皆山居號哈斯罕

按此又合二部為一

蓋契丹志為葉隆禮所撰傳聞之詞未得其真也

其人勇鷲契丹每

出戰皆被以重札令前驅

契丹國志東南五節度熟女真部族共一萬

餘戶皆處山林尤精弋獵其地南北七百餘

里東西四百里西北至東京五百餘里又次

東南至熟女真國其地東西八百餘里南北

千餘里居民皆處山林耕養屋宇與五節度

同無首領統轄至東京二百餘里東北至生

女真國居民屋宇耕鑿言語衣裝與熟女真並同精於騎射前後屢與契丹為患契丹亦設防備南北二千餘里沿邊創築城堡屯守其南界西南至東京六百里

遼史營衛志阿延

滿洲語尊大也舊作奧衍今改

女真部聖

宗以女真戶置隸北府節度使屬西北路招討使司戍鎮州境自北至河西部皆俘獲諸國之民初隸諸宮戶口蕃息置部訖于五國皆有節度使伊德

蒙古語令食也舊作乙典今改

女真部聖

宗以女真戶置隸南府居高州北國外十部有長白山部

遼史兵衛志伊德女真部隸西南路招討司又有東北路女真兵馬司又高州屬國軍有北女真南京女真女真哈斯罕輝發

金

金史本紀收國元年正月壬申朔羣臣奉上尊號是日即皇帝位上曰遼以賓鐵為號取其堅也賓鐵雖堅終亦變壞惟金不變不壞

金之色白完顏部色尚白於是國號大金改

元收國

按金開國以後具詳金史茲不復載

大金國志女真靺鞨之後也其國在元魏齊周之時稱勿吉至隋稱靺鞨地直長安東北六千里東瀕海分爲數十部有黑水白山等名後爲奚契丹所攻部族分散其居混同江之上者初名女真乃黑水舊部

大金國志女真在契丹東北隅地饒山林國初之時族帳散居山谷地千餘里無城郭居

止自後并遼得大遼全盛之地深入中原舉大江以北皆有之疆宇始廣矣

元

元史地理志開元路古肅慎之地隋唐曰黑水靺鞨後屬渤海渤海寢弱黑水復有其地卽金祖之部落也元初立開元南京二萬戶府又設軍民萬戶府五分領混同江南北之地並見後疆域門其居民皆碩達勒達舊作水達達今改正女真之人各仍舊俗以射獵爲業設官牧民隨

俗而治

謹按金始祖本從新羅來號完顏氏所部稱完顏部新羅王金姓則金之遠派出於新羅所居有白山黑水南北之境二千里而遙固與

本朝肇興之地輪廣相同大金國志言金國本名珠里真與

本朝舊稱所屬曰珠申相近實卽肅愐之轉音也五代以後盡得鞞鞞舊部于是女真之名

始著考之遼史有繫籍不繫籍之分繫籍者惟遷居遼陽南之數千家所謂哈斯罕大王不繫籍者亦間有節度太師之號所謂長白山太師輝發部太師是也金景祖亦曾受遼太師之稱而終不肯受印繫籍遼人于邊境南北二千餘里築城置戍蓋其震懾兵威者至矣自始祖八世十帝遂至太祖應運造邦滅遼臣宋迹其初起衆未滿千洵由山川鍾毓騎射精嫻故能所向無前光啟方夏也奇

功偉績具詳金史茲錄其開國時舊部分合
之由而完顏氏之隸籍八旗者具載姓氏通
譜至若上京及呼爾哈海蘭諸路建置之詳
則別載於後疆域門云

建州

唐

新唐書渤海傳率賓故地為率賓府領華益

建三州

按建州之名始見於此考率賓故地在今吉林烏拉境遼地理志云康州

世宗遷率賓人戶置所屬有率賓縣志云本渤海率賓府地考遼康州及率賓縣俱屬顯

州為渤海顯德府地在今廣寧境當亦遷率賓人戶所置非故府地蓋遼志固別有率賓府在涑州定理之間也又鴨綠江本各益州江則益州亦去長白不遠渤海建州固與國初所統之地相近矣

遼

遼史營衛志孝文皇太弟敦睦宮以渤海

見前建瀋巖三州戶置屬州三建瀋巖按此為

于西北之始志云以三州戶置明非渤海建州之舊率賓故地在遼為東京此屬中京遼史所謂在靈河之南者是也

遼史地理志中京道興中府本號霸州彰武

軍節度。制置建霸。宜錦。白川等五州。建州保
 靜軍節度使。唐武德中置昌樂縣。太祖完葺
 故壘置州。按此云置不言仍渤海之舊。其非率賓故地明矣。漢乾祐
 元年。石晉太后詣世宗。求於漢城側耕墾自
 贍。許於建州南四十里。給地五十頃。州在靈
 河之南。按靈河以元一統志考之。當即凌河。屢遭水害。聖宗遷
 於河北。唐崇州故地。初屬武寧軍。隸永興宮。
 後屬敦睦宮。統縣二。永霸。永康。按此則建州再移於遼聖
 宗時。其在靈河之南者。遼初所置。州城是也。
 在靈河之北者。自聖宗以後。至金元。相水不

改考 大清一統志。在今喀喇沁及土默特
 地。故城在土默特右翼西南一百二十里。周
 二里餘。四門。與喀喇沁
 左翼毗連。明屬三衛。
 契丹國志節鎮三十三處有建州。

金

金史地理志建州保靖軍刺史遼初名軍曰
 武寧。後更今名。金因之。領縣一。永霸。唐昌黎縣地
 大金國志刺史七十五處有建州。按金承遼舊。非渤海
 建州故地也。

元

元史地理志大寧路唐初屬營州貞觀中置

饒樂郡遼為中京大定府金因之元初為北

京路總管府領川建等十州元至元七年改

北京為大寧仍領川建等州按元承遼金之

州也

元一統志金上京故城古肅慎另條見前氏地按

圖冊所載京之南曰建州京之西曰賓州又

西曰黃龍府北曰肇州府之東曰永州曰昌

州延州東北曰尼嚕干城皆渤海遼金所置

州縣並廢城址猶存海蘭河經故建州東南

一千里入於海混同江北流經故建州五十

里會諸水東北流經故上京下達五國頭城

按此所云故建州蓋渤海之舊在金上京之南者金之上京自開原東抵寧古塔自長白北抵阿勒楚喀幅員甚廣考金地理志云上京山有長白青嶺水有阿勒楚喀混同江拉林河皆在今吉林境又云東至呼爾哈路六百三十里西至肇州五百五十里東南至海蘭路一千八百里呼爾哈河在寧古塔城旁海蘭河在寧古塔城南四十里據四至以求其中則金上京正在今吉林城東北阿勒楚喀河旁而渤海之建州東去松花江北流之所五十里東南去海蘭河一千五百里亦在吉林境明初土人猶沿舊稱耳又按大清一

統志海蘭河有五。皆在寧古塔吉林境內。一入呼爾哈河。三入混同江。皆去海遠。惟在寧古塔城南四百一十里。源出無名山者。東流會布爾哈圖河入海。元志所云海蘭。應卽指此也。並詳後疆域及山川門。

元一統志確菑河在大寧路金源縣西。東南入建州境。合于靈河。凌河在大寧路興中州。源出龍山縣。經本州。下流達建州境。大凌河。自建州界流經興中州東南。下流入義州境。凌水在大寧府建州南五里。自富庶縣流至本境。四十里入興中界。一云發源龍山縣南。

八十里。東北流百里入和爾界。又北經富庶

縣東。南三十里入建州境。

按此所云建州蓋元時大寧所領卽

遼時以渤海建州人戶移置者在凌河南者故城在錦縣西北。在凌河北者故城在土默特右翼西南。皆非渤海之舊也。金源龍山富庶並元大寧路屬縣。今屬喀喇沁土默特界。

明實錄永樂二年置建州衛。十年置建州左

衛。宣德七年置建州右衛。

謹按建州爲

本朝岐邠故地。州置於渤海。本在今吉林境。至遼時一移於凌河之南。再移于凌河之北。金

元相承置節度刺史而建州遂在今錦州邊外喀喇沁土默特之間大抵東土州郡之名多始於渤海而移于遼遼志所載襲渤海之名而易其地者十居七八如率賓府遼遷其人戶于今廣寧謂之率賓縣而其故地仍有率賓府在涑州定理之間涑州以涑沫江名定理府據一統志為

與京而率賓府與之相連則所領之建州實即國初所統之建州也以元一統志考之其稱

建州者屬興中府在遼河南北為遼金所置明屬烏梁海其稱故建州者近混同江北流之所即渤海所置是州雖已移而故地相傳舊稱尚在明初因以各衛耳迨我

肇祖原皇帝始居赫圖阿拉是為

興京實右衛之地舊邦

新命王迹

肇基恢天作之

鴻模啟億年之

次定國朝典故

卷七

部族

五

景運。嗣後若棟鄂哲陳蘇完及海西之烏拉哈達輝發葉赫長白山之訥殷珠舍哩以至瓦爾喀呼爾哈黑龍江諸部並入版圖東極使犬諾羅諸部罔不率先臣服。

東京

盛京。以次

締創

出震

乘乾。有開必先矣。

附金史姓氏考

案金史所載姓氏均與滿洲氏族相合第譯對字訛今悉據八旗姓氏通譜改正仍依百官志所載序次如左

完顏 金始稱自新羅來居完顏部因以為氏

溫特赫 舊作溫迪罕今改正史云圖們江水溫特赫部景祖時來附

瓜爾佳 舊作夾谷

布薩 舊作僕散

珠格 舊作木虎又作準葛今併改

伊勒圖 舊作移刺答

沃呀 舊作斡勒

旺扎卜 舊作斡準把

阿布哈 舊作阿不罕

珠嚕 舊作卓魯

輝特 舊作阿特

輝罕 舊作黑罕

輝羅 舊作合蘭

徹木衮 舊作沈谷

賽密喇 舊作塞蒲里

烏克遜 舊作烏古孫

舒爾圖 舊作石敦

卓特 舊作卓陀

烏蘇占 舊作阿厮準

博提斯 舊作匹獨思

博爾濟克 舊作潘木古

烏實拉 舊作暗石刺

舒古蘇 舊作石古若

珠爾罕

舊作綏罕

光嘉喇

舊作光吉刺

以上皆封金源郡

費摩

舊作裴滿

圖克坦

舊作徒丹

溫都

舊作溫敦

烏凌阿

舊作兀林答

阿克占

舊作阿典

赫舍哩

舊作紇石烈

納喇

舊作納薦

富珠哩

舊作孛木魯

珠勒根

舊作阿勒根

納哈塔

舊作納合

寶嘉

舊作石蓋

布希

舊作蒲鮮

瓜爾佳

舊作古里甲

阿達

舊作阿迭

尼瑪蘭

舊作聶摸樂

穆延

舊作抹撚

納塔 舊作納坦

烏蘇 舊作兀撒惹

烏新 舊作阿鮮

拜格 舊作把古

温都遜 舊作温古孫

諾延 舊作耨鈕

色赫哩 舊作撒合烈

烏色 舊作五塞

哈薩喇 舊作和速嘉

納雅 舊作能偃

阿甲 以原文

巴爾 舊作班兀里

尼沙 舊作蕭散

富色里 舊作蒲速烈 以上皆對廣平郡

烏庫哩 舊作烏古論

烏雅 舊作兀顏

鈕祜祿 舊作女奚烈

通吉 舊作獨吉

洪果 舊作黃摑

延扎 舊作顏蓋

博和哩 舊作蒲古里

必喇 舊作必蘭

幹哩 舊作幹雷

都克塔 舊作獨鼎

尼瑪哈 舊作尼麗窟又作尼麗古今併改

托羅特 舊作拓特

赫舒 舊作盍散

沙達喇 舊作撒答牙

阿蘇 舊作阿速

薩察 舊作撒剌

卓多穆 舊作準土谷

納木都魯 舊作納諾魯

雅蘇貝 舊作業速布

額蘇哩 舊作安煦烈

愛新 舊作愛申

納克 舊作拿可

古勒渾

舊作貴益昆

斡色

舊作温散

索歡

舊作梭罕

呼雅

舊作霍域 以上皆封隴西郡

唐古

舊作唐括又作同古今併改

富察

舊作蒲察

珠嘉

舊作木旧

蒙古

从原文又作蒙胡亦作蒙括今併改

伯蘇

舊作蒲池

鄂屯

舊作奧屯

錫默

舊作斜卯

愛滿

舊作諳蠻

都克塔哩

舊作獨虎木魯

摩年

舊作磨輦

伊年

舊作益輦

托諾

舊作帖暖

蘇伯林

舊作蘇孛輦 以上皆封彭城郡

欽定滿洲源流考卷七

欽定滿洲源流考卷八

疆域一

洪惟我

國家肇造大東覆育區宇輿圖之盛歷古所無

始祖建國鄂多理城

肇祖徙居赫圖阿拉

詒謀考卜實啓

興京

太祖高皇帝以十三戎甲次第削平諸部經始藩遼

太宗文皇帝正號

大清濯征明國臣服朝鮮

世祖章皇帝統一方輿極天所覆罔不率俾溯

王迹之肇基緬神區之鍾萃在原在嶽因

陟降而地靈成邑成都啓版圖於日闕若肅慎以下故

城舊治及渤海金元之所建置遺踪猶在沿革

可稽臣等謹立疆域一門條舉史傳所載附以

考證仍先列

興京及吉林黑龍江將軍所轄於前驗古徵今庶

幾瞭如拊掌至如奉天錦州所屬四州八縣之
地則具詳

一統志

盛京通志中不復兼載云

興京

謹按

興京周以前為肅慎氏漢晉為挹婁南北朝暨隋

為靺鞨唐時渤海定理府遼金迄元為瀋陽地

在

盛京城東微南二百七十里城周五里羣山拱護

河水環縈實

本朝邠岐故壤恭考

發祥世紀

始祖居長白山東俄莫惠之野鄂多理城城在

興京東一千五百里寧古塔城西南三百三十里

勒福善河西岸

肇祖原皇帝殲仇創業始居呼蘭哈達山下赫圖阿拉

太祖天挺神武相險宅中始

締構於

興京旋

經營於遼瀋東漸海西訖遼西東南及朝鮮北暨嫩江

黑龍江以至使犬諾羅諸部罔不臣服

太宗繼伐幅員孔長其城堡之隸

興京境內者有老城城南八里周十一里餘高麗城城南一百二十

里周三里餘謙厰舊城城南一百四十里周二里餘謙厰新城城南

一百四十八里周清河城城西南一百六十里周四里餘山羊峪

城城西南一百九十里瑪哈丹城城西南二百一

次定兩州原流考 卷八 疆域 三

年征明降其城。太祖戊午，薩爾、許城、內城、西一百二十里。周七里。太祖破界藩城，城西北一百二十里，在鐵背山上。明四路兵二十萬於此。太祖殲而。明將杜松於此。

親御桴鼓及

命帥奏功者曰烏拉

在混同江東尼什哈站北

子年攻克遼太祖戊申年攻克臨河五城金州城干皆癸丑哈達在開原東北邊外即明時所謂南年攻克輝發國城在輝發河邊扈爾奇山上有多年平輝發國城在威遠堡東北近葉赫河岸即明其國葉赫時所謂北關也。太祖癸巳

年破葉赫等九部兵於古呼山。甲辰年攻取張阿奇蘭二城。癸丑年取吉富阿城。烏蘇城。雅哈城。赫爾蘇城。喀布齊齊城。哈敦城。額吉岱城。天命四年取肯特伊城是年。親統大兵攻克東西二城。平其國。東城即葉赫新城。西城即葉赫老城也。蘇克素護河在河東。所屬城寨曰圖倫城。太祖癸未年起兵討尼堪外蘭于此。曰薩爾、許城亦癸未年攻取。曰瑪爾、墩寨。甲申年攻取。曰安圖、瓜爾佳城。乙酉年攻取。曰嘉木瑚城。曰沾河寨。曰古呼城。曰沙濟城。皆。太祖甲申年征之。癸未以後收服。渾河。鑿道。噶哈嶺。乙酉年敗其兵于太蘭岡。吉林崖。所屬城寨。曰巴爾達城。丙戌年攻取。曰兆佳城。己丑年攻取。曰杭甲城。曰扎庫木城。曰東佳城。曰伯伊。瑋寨。俱以次攻取之。完顏。子年平其部。棟鄂。在寬甸堡外。有齊吉達城。翁鄂洛城。哲陳。太祖甲申年征之。戊子來歸。

太祖乙酉年征之。托漠河。章甲。巴爾達。界藩。俱集兵來禦。我兵四百人。敗其八百人。丁亥年。復長白山之訥殷。有佛多和城。祖癸巳年。勦誅訥殷部。長子珠舍哩。癸巳年征之。鴨綠江部。祖辛卯年。此。瓦爾喀之安褚拉庫內河。申年征之。取屯。

寨三十餘。阿庫里尼滿。聰九年平其部。烏爾格辰。崇德二年平其部。綏芬。庚戌年攻克。雅蘭。甲寅年攻克。珣。葉。己酉年攻克。烏爾吉額赫庫倫。俱崇德二年。諾羅阿萬。天命元年。呼爾哈之扎庫塔。辛亥年攻克。烏扎拉。崇德五年。烏蘭海倫。崇德五年。庫爾喀之拉。

里禪。鐸辰。阿薩津。多津。烏庫爾城。卦拉爾額蘇里。額爾圖。俱崇德五年。黑龍江之薩哈連部。天命元年。征之。取其屯。卦爾察部。天命十年。十一年。兩次。寨三十六。天聰八年。通貢。征之。天聰八年。歸附。索倫部。崇德五年。征之。博和里諾爾。噶勒都里。崇德八年。小噶勒達蘇。大噶勒達蘇。綽庫禪。能吉。年。攻取。俱崇德八年。窩集之赫什赫額木赫索囉佛訥。勒。俱崇德八年。赫托克索。丁未年征取。錫璘。甲寅年征取。而。部落之舉族內附者。曰蘇完。戊子年。歸附。曰雅爾古。戊子年。歸附。瓦爾喀則有斐優。祖丁未年。

太祖

太祖

太祖

太祖

太祖

太祖

太祖

太祖

太祖

太祖

太祖

太祖

太祖

太祖

太祖

太祖

太祖

太祖

部長為烏拉所侵。呼爾哈則有錫喇忻天命元年招服

格伊克哩天聰二年歸附納堪泰天聰四年朝貢托科羅努雅

喇默爾庫勒赫葉俱崇德二年朝貢輝克崇德五年朝貢瑪爾

哲賴科爾佛科爾庫薩喀哩俱崇德六年朝貢喀爾喀

木哲克特庫塔圖庫福題希額爾琿幹齊奇庫

巴扎拉額題奇薩里尼葉爾北俱崇德七年招降松阿

哩則有巴雅喇天聰二年朝貢黑龍江則有杜莫訥武

因庫魯木圖納屯俱天聰八年朝貢果博爾色布奇赫

赫代克毀烏魯蘇裕爾根海倫固濃昆都倫烏

蘭俱天聰九年朝貢扈爾布爾俄勒俱崇德三年朝貢索倫之

薩哈爾察天聰六年朝貢博穆博果爾崇德二年朝貢納木丹

尼都遜烏喇喀德都爾俱崇德五年歸附庫爾喀之賴

達爾崇德八年朝貢及延楚地方之庫雅喇即庫爾喀之別名在

圖們江北岸與朝鮮之慶遠相對精格里河琿

春崇德三年朝貢窩集則有那木都魯寧古塔尼瑪察

俱使大部則有蓋青天聰八年朝貢使鹿

部則有喀木尼漢崇德元年招降東北邊部落以次入

貢者自寧古塔東北行四百餘里住呼爾哈松

花江兩岸者曰諾雷天聰五年曰克宜克勒崇德二年

朝貢曰祜什哈哩崇德三年皆編甲入戶自寧古塔

東行千餘里住烏蘇里江兩岸者曰木掄太

祖辛亥年征降又東二百餘里住尼滿河源者曰奇雅

喀喇又有班吉爾漢喀喇亦在寧古塔東南去

烏蘇哩四千里每二年一次遣官至尼滿

河地方收自寧古塔東北行千五百里住松花

貢頌賜江黑龍江兩岸者曰赫哲喀喇又東北行四五

百里住烏蘇里松花黑龍三江匯流左右者亦

曰赫哲喀喇自寧古塔水路至其部東即使犬

北界共四千五百餘里

國也又東北行七八百里曰督離喀亦有居處

至寧古塔之庫葉一部每年六月遣官至自寧

離寧古塔三千里之普祿鄉收貢頌賜

古塔東北行三千里曰奇勒爾即使鹿鄂倫春

齊哈爾城千餘里又使馬鄂倫春亦直至于大

散處山林距齊齊哈爾五六百里

東海皆自古荒遠未聞之地朝貢惟謹遠至邇

安廣輪有截豐水

詒謀負手莫並矣

御製盛京賦有序

嘗聞以父母之心為心者天下無不友之兄弟

以祖宗之心爲心者天下無不睦之族人以天
地之心爲心者天下無不愛之民物斯言也人
盡宜勉而所繫于爲人君者尤重然三語之中
又惟以祖宗之心爲心居其要焉蓋以祖宗之
心爲心則必思開創之維艱知守成之不易兢
兢業業畏天畏人于是刑兄弟而御家邦斯以
父母之心爲心也民同胞而物吾與斯以天地
之心爲心也孔子曰則乎郊社之禮禘嘗之義
治國其如示諸掌乎宗廟禘嘗之典固先王繼

志述事之大經也然自聖人象大過肇封禪以
來上陵之制漢代已然我國家肇興盛京郊域
之地橋山在焉昔

皇祖六十一年之間三謂

丹陵用展孝敬

皇考在位百度維新日不暇給適西部有事徵役已勞

又

藩邸時曾奉

皇祖命往謁

祖陵是以十有二年中未舉是與予小子繼承不堪懼

德弗嗣深懼

祖宗締構之勤日有孜孜敬奉神器言念盛京為天作之基

永陵

福陵

昭陵巍然在望不躬親祀事其奚以摠懋忱而示來許

爰以乾隆癸亥秋恭奉

皇太后發軔京師屆我陪都孝思以申

祖武是仰因周覽山川之渾厚民物之樸淳穀土之沃

肥百昌之繁庶洵乎天府之國興王之會也昔

幽居祠度召頌公劉岐宅作屏周歌太王莫不

於

上帝之鑒觀下民之君宗三致意焉故物以賦顯事以

頌宣既見于斯豈默于言乎遂作賦曰

歲大淵獻時日柳中協律無射辨方庚辛歷吉日

以建旗駕應龍之飾鸞紛離虜鞋蜿蜒旌雄虹纒

鳴鳶周乎神臯之壤屆乎箕尾之躔倨我留都殺

禪

珠丘懷精氣仰

德流既備臣中迺御黼且而觀臣僚維締造之極艱撫
 草創之鴻圖日於休哉是蓋突載毫之子殷躡宅
 鎬之姬周憑虛致譏于東約安處薦誦于西踰下
 此誰為十二之國合為六七之侯鼎立瓜分者
 瑣織旁魄不足以殫據而益堅平子太冲者倫方
 且豔陳峭函隴抵之隘鹽池墨井之腴朽詣天梁
 之麗三條五鼎之區極鋪張以詭辯彼何辭迺稱

諸奚俾夫天作之皇宅又何藉長弘與魏舒於是
 諮文獻考圖冊不惑不文爰賦其略聚精構思挂
 一漏白粵我清初肇長白山扶輿所鍾不顯不靈
 周八十里澤巨闔門鴨綠混同愛濤三江出焉

帝女天姑朱果是吞受生

聖子

帝用錫以姓曰覺羅而蔽其稱曰愛新是翦是除匪安
 匪康乃有葉赫輝發界藩撫順遂築城于遼陽
 為東國之宗

大篤其祐載恢厥功天命十年相險宅中謂瀋陽爲王
氣所聚乃建盛京而俯關西故言其封域則雖始
自秦漢歷隋唐以迄遼金歟而舉其規模則維新
皇運膺靈佑之獨深也仰符十度之尾實臨析木之津
得雲漢之所垂維北極之所鄰亦何異乎召伯相
宅卜維洛食奉春建策留侯演成哉于是乎左挾
朝鮮右據山海北屏白山南帶遼水滄溟爲池澎
湃澗澗流湯湯赴瀾瀾撇灑洄渾漾浴日沃星
莫測其始東盡使犬之部朔連牧羊之鄙啓我漠

惠之原擴我俄朶之址高燥埤濕原田每每走大
野而拱太室者萬有餘里其山則鐵嶺繡嶺平頂
降龍木查石門東水南雙蠹喝嶧聚窟窰崕兮劣
崩嵌兮噴峒削兮巖崿律兮塘嶠蔽虧日月源流
湖江旣孕奇而盤鬱亦含秀而隆崇故夫四蹄雙
羽之族長林豐草之衆無不博產乎其中蹄類則
虎豹熊羆野馬野驃鹿麀麇麇豺豺封駝狐狸獾
貉跳兔婆娑鼯鼯艾虎貂鼠輕嘉其他牛馬羊豕
之資以日用者蓋填閭巷而烝寢訛羽類則野雞

金定河沙洲志卷八
沙雞。鵝。鴨。青鵠。鶴。鵠。禿鷲。維鷓。在梁。縮脖鳩。燕。啄
木。鵲。鷓。鷹。鷓。鷓。鷓。紅牙商倉。黃鵠。鼠化。白雁。霜橫。
曰海東青。出黑龍江。林擊則天鵝。禿魄。甸搏則窟
兔。走僵。其他。鴿。雀。銅嘴。桃。蟲。鴛。鴦。雜。沓。紛。泊。騰。軼。
翱翔。其草則蒿。艾。香蒲。蘆葦。蕭荻。章茅。水蔥。紅藍。
綬。鷓。馬。蘭。知時。木槿。紀節。厥惟人參。三椹。五葉。氣
稟地靈。功符陰陽。商陸。茵陳。蕭蓄。葶藶。蚤實。兔絲。
均能已疾。其林則五鍼之松。萬年之柏。重障隱天。
幽林蔽澤。挺崇槐之曾青。蔭柰柳之濃碧。大椿以

八干爲春壽樑。以不材爲德爛。紅杏與緋桃。紛白
棟與黃蘗。山藤柔韌。是資鞭策。雞桑落黃。可供蠶
織。陸珍旣切。海錯亦繁。鯉。魴。鱖。鱣。鯉。鱖。鯉。鱖。鯉。鱖。
鱧。鰻。鮓。鮓。鮓。鮓。比目。分合。重唇。浮湛。劍飾。鮫翅。柳
炙。細鱗。牛魚。之長丈。計帶魚。之白韋。編烏。鱧。之鬚。
粘石。渡父。之喙。矴船。他如。蛇。馬。驢。狗。豚。獺。豹。獾。出
沒乎洶涌。潛躍乎游淵。蒼龍。捷鬚。而雲作。赤螭。掉
尾。而波開。老蚌。含珠。九光。燭天。神奇。是蘊。瓊瑰。是
生。雖山。經與。地志。羌莫。得而。詳焉。懿茲。奧區。原隰。

金定州志卷八
三
昫昫厥田上中厥壤惟平抱海負蓋跨遼欲宣渾
河爲帶興京爲襟袤複陸而坦坦曠拓落而芸芸
偉嘉禎之萃蒼信橐籥之細縕

帝眷東顧用昇皇清而爲萬載之沛豐若其測圭臬度
廣輪依繩尺疏渠川歌經始詠攸寧又可略聞矣
天命天聰丕顯丕繼因其舊藩拓我新制規天矩
地嚮明授時增八門之誅蕩脅九達之邇迤翼翼
俾倪岩岩堞雉起

園丘於郊南單墀垣之潔秘欽柴颺榭陳玉薦幣鼓雲

和升蘭栗以邀胥蠶而昭祀事霜露在履春秋聿
遷愾乎僇乎肇禋闕宮滌濯毛包元酒太羹

文祖

神宗爰歆于斯符帝車之太乙正王宮于未央重三殿
之寶枚表雙闕于闔閭闕名維何文德武功殿名
維何崇政建中高樓望氛厥題鳳皇後宮紫極交
泰清寧關睢麟趾化洽家邦維樸而安乃鞏而臧
豈其工槐檻之刻鏤豈其飾椽椽之焜煌豈其疏
龍首之嶮嶭豈其叛鳳翼之昂藏匪有心于儉約

乃潛揆夫陶唐大政當陽十亭雁行爰諏爰度日
贊日襄吉君臣之一德而擴我闡于八荒正號紀
元以受天慶于是定兩翼之位列八旗之方黃白
紅藍有正有鑲法其象于河鼓則其數于義經神
其變于三五握其奇于九宮

大聖創制動協天象是猶易之書契乃觀蹄迹焉樹以
屏翰馭輕居重本支百世昌我宗潢佐命之勲曰
費英東額都希福績茂蕭張曰有坐謀曰有折衝
旣彬彬而濟濟亦赴赴而彭彭其餘附鳳而攀龍

者蓋車載與斗量爰制圖書聿興文教演義譯音
物取其肖允惟大海克稱檢校雖絕域其必通卽
織故其亦貌若夫人白爲戰王者無敵角嚴則百
曠失憑旌揮則三邊定檄義不返顧勇不重壁是
以救四海而莫撓亘千古而鮮匹故班祿于累世
用以酬夫勞績及其斗杓北指涉冬背秋爰狩中
原我戎是修靡虹采裊蜺旂拖霧纛建雲旂後屬
車前導游乘我良產屏彼彫輶右忘歸之箭勁左
繁弱之弓柔倩淵而雷動鴻網而星流又何必王

良執轡緘阿御軻也哉于是帶甲之士百萬盡發
鷹犬而驟驂驅卑泰山之爲櫓跨渤海以張罟林
林裔裔列列哀哀命地而後中應聲而先培散壘
麋之羣友剔穴狸之伏留駭嚙麋之儻俟讐郊兔
之佻偷旣肩脩指倦而麋麋之羣猶緣陵蔽野比
夏草之稠焉爰用三驅示無盡劉更命羽林伏飛
之士手豹尾踞虎頭搏洞熊殲澤獮觀壯夫之鶴
躍快猛獸之驅腰乃獻我成禽舍彼踐毛擇其上
殺允惟左膘以奉宗廟乾豆烹魚次充賓客乃薦

君庖班獲行賞訖乎輿僚是蓋因天地之利習軍
旅之勞戰則克而祭受福古者蒐苗獮狩之禮所
爲昭詎其害三時之士穀奪百姓之腴膏蹂桑柘
之地廣虞獵之郊如子虛上林之所嘲也哉將將
蕃后夔夔列君奉贄來朝齊邀侍宸或稽首而請
聘或傾心而納姻于是樂以九奏饗以八珍邁呼
韓之朝天踰頡利之舞庭合內外爲一家自我
祖而已然坳牧之宜曰大凌河亘肥壤之博衍苗靈草
之敷披夏蚊避境春泉漾波是以駟駟之牡蕃孳

孔多爾其驪驕騅駾駘駢駟駢駟駢駟駢駟駢駟駢駟駢駟駢駟駢駟駢駟
駟或眠而駝或行而駝惟致遠之有賴亦揚威之
無過畿甸既闢農桑是咨爰飭田畷爰勵甸師物
早晚之種辨高下之宜男則耕耘是務女則織紝
是謀抑工商之末業勤衣食之本圖故深耕易耨
穀用滋也九夏三耘免汙萊也雨我公田遂及私
也庥我錢鏹銍艾時也我簋斯盛實佳粢也我倉
如陵庾如坻也服尙布縵奚織美也器用陶匏戒
奢靡也土物是愛神降嘉生黍惟秬秠稻惟糯杭

張惟糜廝梁惟白黃解蠶胡齋來牟鈴鐺蘇分紫
赤豆有蠶豆蔬則芸薑薤蒜蘿蔔韭葱萹蒿蒲笋
紫萁茆香壺盧蔓菁蒿苳葵藿鮮不旆旆稊稊
啍嚙嚙驛驛厭厭綿綿穰穰惟脈土之獨純斯稽
事之孔良農隙教戰守禦相望國以殷富兵以盛
強鬱葱佳氣盤礴無垠民風噩噩僣佻自然休有

烈光格于

皇天

上帝其子之維有歷年是以我

世祖因人心之歸清順天意之厭明掃驅除之閏位統
子弟之精兵無亡矢遺鏃之費而膺圖正位乎燕
京蓋嘗攷千古之興替稽百代之歷數拒符瑞之
難諶信仁義之堪守斥逐鹿之蠱說審神器之有
授乃知

帝命不時眷清孔厚也不有開之何以培之不有作之
何以得之夫其披荆棘冒氛霾歷艱辛躬利害無
疆代之跡而受車書之來者蓋書所謂于湯有光
詩所謂民之攸歸矣皇矣陪都實惟帝鄉乃命秉

鉞之帥乃置五部之卿民安郡縣旗樂屯莊春秋
耕歛我倉我箱朝會朔望躋躋踰踰昭萬年之有
道卜百世之靈長乃作頌曰

於鑠盛京惟瀋之陽大山廣川作觀萬方虎踞龍
蟠紫縣浩穰爰浚周池爰築長墉法天則地陽耀
陰藏貨別隧分旗亭五重神基崇峻帝系綿昌周
曰邠岐漢惟豐沛白水慶善興王之會長白隆隆
滄溟滅滅形勝之選奕世永賴俯臨區夏襟控中
外休養百年旣豐而泰溯其始謀繼序敢懈昔我

聖祖三至斯土琴麗六飛森沉萬旅孔碩九重不遑安
處祇謁

山陵亦臨朝宁置酒故宮用酬父老乃霈恩施逮乎編
戶匪勤于巡良慕乎古閔予弗德實纘丕基歲時
太廟陟降格思緬仰

鼎湖維瞻維依荷

天之龍際時之和駕言徂東絳繹羽儀風舉雲搖鱗萃
魚麗我賓我臣我行是隨載至神鄉載觀

園寢靈鬱崇輝祥凝巨瀋原廟衣冠霸陵衾枕松栢雲

縵溪池流滄盪滌洪鑪陶甄羣品石馬悲風淚泉
沾衽豈必羹墻一氣是稟聿造故宮故宮赫赫聿
升太階太階奕奕無彩之飾惟厚之積端曜說照
歛輓烏赤左城右平坤闔乾闔土壁葛燈遐哉儉
德詒我孫謀萬年之宅乃開南端設席肆筵爰爵
周親及彼鵠鸞平陽故舊酒如言言惟此嘉師
列祖之臣是與是咻是貽我躬敬之敬之翼翼惴惴於
億萬歲皇圖永懸

謹按

盛京建置規模山川地理具詳

開國方畧及

盛京通志恭讀

御製賦有可連類考見

興京吉林諸事實者謹錄簡端以昭垂信

吉林

謹按吉林周以前為肅慎地漢以後屬挹婁靺鞨唐初為新羅之雞林州尋屬渤海遼於混同江左右置濱州寧江州稍西為黃龍府金於混

同江左右置肇州隆州信州江之西為率賓路南近高麗為海蘭路皆統于上京元置海蘭府碩達勒達路萬戶府五分領混同江南北之民寧古塔則渤海之忽汗州後稱上京龍泉府今城西南六十里呼爾哈河南有古城周三十里內城周五里宮殿舊址猶存金為呼爾哈路亦統于上京拉林阿勒楚喀之間則金上京城在焉今城南四里尚有古城及子城宮殿遺址我朝于吉林烏拉設將軍以統諸城而寧古塔白都

訥三姓阿勒楚喀拉各設副都統分鎮焉時
代雖遙山川猶昔按其方域尚可參稽焉爾

黑龍江

謹按黑龍江在吉林東北東西三千餘里南北
四千里後魏時曰黑水部屬勿吉唐曰黑水靺
鞨跨江分南北部黑水部之北為思慕靺鞨郡
利靺鞨窟訖靺鞨近西北者為室韋部唐會要
靺鞨傳言思慕等部南與渤海德里府接東至
大海北至小海今考黑龍江極北有小海北史

所云干巴尼大水即北海當即指此遼為女真
金屬上京北境及扶餘路溟渤遠環興安層抱
重江疊嶂控扼諸藩雖渤海之盛亦不能全有
其地也所云思慕郡利窟說等地名亦皆得自
傳聞未通使傳我

自

國初望風景附至康熙二十三年設將軍副都統
鎮守之與內地郡縣無異固漢唐以來簡冊所

不能詳者矣

肅慎四至

後漢書古肅慎國在夫餘東北千餘里東濱大海

晉書肅慎在不咸山北按不咸山即東濱大海

西接寇漫汗國北極弱水其土界廣袤數千里

通考魏正始六年毋丘儉討高麗過沃沮千餘里到肅慎南界

舊唐書渤海以肅慎故地為上京曰龍泉府領龍湖渤三州

肅慎城 肅慎縣

松漠紀聞古肅慎城四面約五里餘遺堞尙在在渤海國都三十里以石累城脚

遼史東京路遼陽府肅慎縣以渤海戶置黃龍府黃龍縣本渤海長平縣并富利佐慕肅

慎縣置

元史開元路古肅慎之地按元時開元路所統甚廣不止今開

原一邑元字
明初始改原

謹按肅慎疆域僅見于後漢書晉書其國界南包長白北抵弱水東極大海廣袤數千里約而計之正在今吉林寧古塔黑龍江境史云西接寇漫汗國考晉書有寇莫汗國去養雲國馬行百日養雲國去禪離國五十日禪離國在肅慎西北可二百里莫與漫音實相同汗當為王稱計去肅慎三百五十程矣又考遼史集州古禪離郡地金屬貴德州今為

撫順和屯。禪與禪音亦相同。撫順正在長白山西北。然則後漢書言肅慎在夫餘東北者。指寧古塔黑龍江諸境而言。晉書謂禪離國在肅慎西北者。指不成山而言。其程郵第約畧計之。未為確據耳。松漠紀聞稱古肅慎城在渤海國都三十里。考唐書渤海始都忽汗州。以忽汗河得名。今呼爾哈河是也。唐天寶末徙上京。直舊國三百里。忽汗河之東。考呼爾哈河。源出吉林界色齊窩集中。諸源匯為

一大河東注鏡泊。又從鏡泊之發庫東注繞寧古塔城南。復東北與混同江合。是渤海王都皆臨忽汗。而上京為肅慎故地。則肅慎古城實在上京。為今寧古塔地也。至遼時黃龍府肅慎舊縣併入黃龍縣者。當為渤海縣名。遼陽府之肅慎縣。則遼所自置。雖各止一隅。要皆肅慎之故地也。

夫餘國都

後漢書夫餘國在元菟北千里。南與高句驪

東與挹婁。西與鮮卑接。北有弱水。地方二千

里。
 三國魏志夫餘本屬元菟。漢末更屬遼東。時句驪鮮卑強。夫餘在二國間。其印文言濊王之印。國有故城。名濊城。蓋本濊地。而夫餘王其中。

晉書夫餘在元菟北千餘里。南接鮮卑。按後漢書作西接鮮卑。當係此誤。國中有古濊城。

晉書永和二年。夫餘為百濟所侵。西徙近燕。

夫餘城 夫餘府

通典夫餘南接高麗東接挹婁西接鮮卑後

高麗得其地置夫餘城唐乾封二年薛仁貴

破高麗于金山進拔夫餘城後屬于渤海

新唐書李勣伐高麗拔夫餘城

通考夫餘故地渤海為夫餘府常屯勁兵并

契丹領扶仙二州

冊府元龜後唐天成元年陳繼威使契丹至

渤海界夫餘府契丹族帳在府城東南隅

通考 遼太祖攻渤海扶餘城下之改夫餘城

為東丹府

按遼史作拔忽汗城以為東丹王國誤

遼史地理志 通州安遠軍本夫餘國王城渤

海號夫餘城通遠縣本渤海夫餘縣

按遼史又有夫

餘縣乃太祖遷渤海夫餘縣降戶所置非故地也

遼史地理志 龍州黃龍府本渤海夫餘府

金史地理志 隆州古夫餘之地有混同江拉

林河

謹按夫餘在漢元菟郡北元菟為今海城蓋

平復州自開元以北千餘里皆夫餘之境南
 北朝為慕容氏所侵走保沃沮又因百濟侵
 畧西徙近燕尋為高句麗分據唐滅高麗入
 于渤海遼併渤海以為東京若龍州同州祺
 州肅州皆其故地其國王城則為通州領通
 遠安遠歸仁漁谷四縣金為隆州屬上京路
 尋廢州以三縣併入歸仁屬咸平府元初又
 廢歸仁故城在今鐵嶺東北金山據明統志
 在開元西北三百五十里遼河北岸又河北

三十里曰東金山又二十里曰西金山二山
 綿亘三百餘里與烏梁海接境則隋唐伐高
 麗所謂出夫餘道者蓋嘗由此而渤海傳所
 云夫餘為契丹道及後漢書所言西接鮮卑
 者皆相符合至朝鮮亦有夫餘縣則徒襲其
 名不足憑也

挹婁國界

後漢書挹婁古肅慎之國在夫餘東北千餘
 里東濱大海南與北沃沮接不知其北所極

土地多山險

三國魏志挹婁在夫餘東北千餘里濱大海南與北沃沮接未知其北所極邑落各有大人處山林之間古肅慎氏之國也

晉書肅慎氏一名挹婁在不咸山北去夫餘可六十日行東濱大海西接寇漫汗國北極弱水其土界廣袤數千里居深山窮谷其路險阻車馬不通

挹婁故地 挹婁縣

通考挹婁故地渤海為定理府領定瀋二州

遼史地理志瀋州昭德軍本挹婁故地渤海

建瀋州雙州保安軍本挹婁故地渤海置安

定郡定理府刺史故挹婁國也

遼史地理志東京城北至挹婁縣范河二百

七十里按遼南京後改東京

金史地理志瀋州挹婁縣遼嘗置定理府刺

史于此本挹婁故地

元史地理志遼陽路本挹婁故地

謹按挹婁疆域與肅慎正同。史皆云處長白山北東濱大海。不知其北所極。則自今

興京吉林寧古塔黑龍江諸境皆挹婁地。奉天之承德鐵嶺亦挹婁之界。其與肅慎稍異者。惟今開原縣周秦以前屬肅慎。漢屬夫餘國。界考元史言開元路古肅慎之地。太祖立開元南京二萬戶府。治黃龍府。遼史言黃龍府本渤海夫餘府。夫餘府所屬有肅慎縣。是始屬肅慎。繼屬夫餘之明証也。第元之開元路

兼統東北諸境。直抵海濱。所轄甚廣。不止一邑之地。又始則寄治黃龍府。迨至元以後。方徙治今城。則不屬挹婁者。僅今一邑。若一邑以外屬肅慎。卽屬挹婁也。其故地之見于史傳者。若渤海之定理府。安定郡。遼金之瀋州。雙州。興州。皆其一隅。而瀋州挹婁縣之遺。今猶有挹婁城。在鐵嶺縣南六十里。明爲懿路所置中左右等千戶。懿路河在焉。

太祖高皇帝辛酉年。征明。降懿路城。卽此蓋字音之

轉也。新唐書及遼史言渤海大氏始保挹婁之東牟山。明統志云山在瀋陽衛城東二十里。恭考今承德縣城東二十里為

天柱山。即東牟山也。舊唐書作桂婁之東牟山。桂婁為高麗部名。高麗五部。西漢以還。桂婁部為王已久。前史並未言其分地。亦未有止稱桂婁者。當以新唐書為正爾。

三韓分地

後漢書韓有三種。馬韓在西。有五十四國。其

北與樂浪南與倭接。辰韓在東。十有二國。其

北與濊接。弁辰即弁韓在辰韓之南。亦十有二

國。其南亦與倭接。凡七十八國。各在山海間

地。合方四千餘里。東西以海為限。

三國魏志韓在帶方之南。東西以海為限。南

與倭接。方可四千里。有三種。馬韓在西。辰韓

在馬韓之東。弁辰與辰韓雜處。其瀆盧國與

倭接界。

晉書辰韓在帶方南。東西以海為限。馬韓居

山海之間無城郭有小國五十六所辰韓在東分十二國又有弁辰亦十二國屬于辰韓

三韓屬國

通考馬韓有愛襄國牟水國桑外國小石索

國大石索國優休牟涿國臣濱活國伯濟

另條

詳後國速盧不斯國日華國古誕者國古離國

怒藍國月支

亦作目支

國治

魏志作杏

離牟盧國素謂

乾國古爰國莫盧國卑離國占卑離國臣覺

國支侵國勾盧國卑彌國監奚卑離國古蒲

國致利鞠國冉路國兒林國駟盧國內卑離

國感奚國萬盧國辟卑離國舊

魏志作白

斯烏日

國一離國不彌國支半國勾素國捷盧國牟

盧卑離國臣蘇塗國莫盧國古臘國臨素半

國臣雲新國如來卑離國楚山塗卑離國一

難國勾奚國不雲國不斯濱邪國爰池國乾

馬國楚離國凡五十餘國大國萬餘家小國

數千家總十餘萬戶辰王治月支國

按第一國曰愛

襄襄與新音相近滿洲語謂金曰愛新魏志作爰襄則傳寫之異也又國名多繫以卑離

二字以滿洲語考之當為貝勒之轉音其後百濟盛強分建侯王有面中弗斯邁盧等當即彌凍不斯莫盧諸國也

三國志辰韓始有六國稍分為十二國弁辰亦十二國又有諸小別邑有已抵國不斯國弁辰彌離彌凍國弁辰接塗國勤耆國難彌離彌凍國弁辰古資彌凍國弁辰古淳是國冉奚國弁辰半路國弁樂努國軍彌國弁軍彌國弁辰彌烏邪馬國如湛國弁辰甘路國戶路國州鮮國馬延國弁辰勾邪國弁辰走

漕瑪國弁辰安邪國馬延國弁辰瀆盧國斯

盧國按此即新羅國之本名優中國合二十四國大國

四五千家小國六七百家總四五萬戶按弁辰與

辰韓雜居故魏志于兩國所屬不為分隸其冠以弁辰者當為弁辰所屬也

三韓故地 馬韓都督府 辰州 三韓縣

舊唐書百濟國為馬韓故地顯慶五年以其地置熊津馬韓等五都督府

遼史地理志辰州本高麗蓋牟城渤海蓋州又改辰州以辰韓得名并邑駢列最為衝會

遼史地理志高州三韓縣辰韓為夫餘弁韓

為新羅馬韓為高麗開泰中聖宗以三國之

遺人置縣戶五千

按此以三國分屬三韓殊為謬誤

金史地理志三韓縣屬大定府

謹按三韓在夫餘挹婁二國之南所統凡七

十八國合方四千里馬韓在西辰韓在東弁

韓在辰韓之南馬韓北與樂浪接則所轄在

今蓋平復州寧海辰韓北與濊接濊地即夫

餘境也馬韓弁韓之南皆與倭接東西以海

為限則并今高麗全境亦隸封域至所屬諸

國多繫以卑離二字當為貝勒之轉音而以

三汗統諸貝勒于體制亦適相符合晉書又

載有神離國在肅慎西北卑與卑音亦相近

遼史有卑離郡為今撫順城是不獨東南廣

而西北亦極表亘矣唐馬韓都督之設未久

輒廢其址無存辰州即今之蓋州今為蓋平

縣至三韓縣遼時以遷戶置但取其名非故

地也

欽定滿洲源流考卷八

一
 二
 三
 四
 五
 六
 七
 八
 九
 十
 十一
 十二
 十三
 十四
 十五
 十六
 十七
 十八
 十九
 二十
 二十一
 二十二
 二十三
 二十四
 二十五
 二十六
 二十七
 二十八
 二十九
 三十
 三十一
 三十二
 三十三
 三十四
 三十五
 三十六
 三十七
 三十八
 三十九
 四十
 四十一
 四十二
 四十三
 四十四
 四十五
 四十六
 四十七
 四十八
 四十九
 五十
 五十一
 五十二
 五十三
 五十四
 五十五
 五十六
 五十七
 五十八
 五十九
 六十
 六十一
 六十二
 六十三
 六十四
 六十五
 六十六
 六十七
 六十八
 六十九
 七十
 七十一
 七十二
 七十三
 七十四
 七十五
 七十六
 七十七
 七十八
 七十九
 八十
 八十一
 八十二
 八十三
 八十四
 八十五
 八十六
 八十七
 八十八
 八十九
 九十
 九十一
 九十二
 九十三
 九十四
 九十五
 九十六
 九十七
 九十八
 九十九
 一百

欽定滿洲源流考卷九

疆域

沃沮 濊

後漢書東沃沮在高句驪蓋馬大山之東。案

注蓋馬縣各屬元菟郡其山在今平壤城西平壤即王險城也。東濱大海北

與挹婁夫餘南與濊接其地東西狹南北長

可折方千里武帝滅朝鮮以沃沮地為元菟

郡後徙於高句驪西北更以沃沮為縣屬樂

浪東部都尉至光武罷都尉官封其帥為沃

沮侯。又有北沃沮。去南沃沮八百餘里。南接挹婁。

三國魏志東沃沮。在蓋馬大山之東。其地形

東北狹。西南長。可千里。案此與後漢書稍異。漢武元封

中。以其地為元菟郡。後徙郡句驪。西北。今所

謂元菟故府是也。沃沮還屬樂浪。漢以土地

廣遠。在單單大嶺之東。分治東部都尉。治不

耐城。別主嶺東七縣。時沃沮亦皆為縣。光武

六年省都尉。以縣中渠帥為縣侯。

遼史海州南海軍。本沃沮國地。有沃沮縣。

後漢書濊。北與高句驪沃沮。南與辰韓接。東

窮大海。西至樂浪。濊及沃沮。句驪。本皆朝鮮

之地。元朔元年。濊君南閭等率二十八萬口。

詣遼東。內屬。武帝以其地為滄海郡。數年。乃

罷。至元封三年。滅朝鮮。分置樂浪。臨屯。元菟

真番。原注。番音潘。四郡。至昭帝始元五年。罷臨屯。

真番。以并樂浪。元菟。元菟復徙居句驪。自單

單大嶺已東。沃沮。濊。悉屬樂浪。後以境土廣

遠復分嶺東七縣置樂浪東部都尉。建武六年省都尉官。遂棄嶺東地。悉封其帥為侯。

〔三國魏志〕濊南與辰韓北與高句驪沃沮接。東窮大海。今朝鮮之東皆其地也。漢武帝分朝鮮為四郡。自單單大嶺以西屬樂浪。自嶺以東七縣都尉主之。皆以濊為民。後省都尉封其渠帥為侯。今不耐濊皆其後也。

謹案兩漢魏晉時國於東方者為夫餘挹婁三韓。其邑落散處山海間者。又有沃沮濊等

名以史傳核之沃沮之在東者東濱大海北接挹婁夫餘又有北沃沮南沃沮並皆散處山林。抑大君長所云單單大嶺即長白山單單與滿洲語珊延音固相近也。今自長白附近東至海邊北接烏拉黑龍江西至俄羅斯叢林密樹綿亘其間魏毋丘儉討高麗絕沃沮千餘里到肅慎南界則沃沮者實即今之窩集也。濊地君長亦皆分統邑落無所專屬。夫餘挹婁皆有其地考其故壤自鳳凰城並

海至朝鮮三國以後隋屬高麗唐屬渤海矣

勿吉行程

魏書勿吉國在高句麗北去洛五千里自和

龍北二百餘里有善玉山山北行十三日至

祁黎山又北行七日至如洛瓌水北史作洛瓌水

廣里餘又北行十五日至太魯水北史作太岳魯水

又東北行十八日到其國國有粟末水徒太

山案和龍為今土默特右翼地太魯水當為今滔爾河亦作淘爾洮兒又作拖羅皆音

之轉新唐書之它漏遼金之他魯捷魯河并聖宗所收捷魯河為長春河者皆是水也源

出科爾沁西北與安山東南流合貴勒爾河

又東北折經科爾沁右翼後旗亦名日月池

扎頓特南界滙為納蘭薩蘭池亦名日月池

會嫩江以入於松花江即粟末水亦名

唐書言粟末水西北注它漏河者蓋不知它漏

河東南入嫩江以達松花而反謂松花出嫩

江以注它漏是據圖臆揣之誤也洛瓌富即

老哈之轉音蒙古稱老河為老哈源出喀喇

沁右翼東北流經故大寧城東又北經敖漢

翁牛特左翼南又東北經奈曼及喀爾喀左

翼北流五百里許與潢河合證之下文使臣

所行地里音譯更相符合其不能徑由東北

行者蓋中間為契丹所隔故耳又扎魯特右

翼西北一百九十里亦有他魯河源出大青

羊山南流數十里入阿里雅河史載自和龍

至勿吉由北而東不應反歧至西北則太魯

非此河也又有以如洛瓌為饒樂之訛者考

唐貞觀中置饒樂都督府領弱水祁黎洛瓌

疆域

四

太魯湯野六州洛瓌太魯皆以水名州與饒樂並置且魏時亦未置州其非饒樂之訛明矣

太和初使臣乙力支稱初發其國乘船溯

難河西上至太滿河南出陸行渡洛孤水從

契丹西界達和龍案難河亦日那河即嫩江也人滿即上文太魯洛孤

即上文洛瓌皆音轉而訛實即滔爾及老哈二河也滔爾河入嫩江故自難河乘船可溯

滔爾與老河相隔故南出陸行渡老河以至和龍是時土默特地屬元魏之營州而老河

旁若喀喇沁敖漢奈曼翁牛特等境皆屬契丹故云自契丹西界達和龍使臣所歷之途

與魏使正同也時代雖遙其跡尚有可尋耳

勿吉七部故地

北史粟末部與高麗接

新唐書粟末部居最南與太白山與高麗接

依粟末水以居水源於山西北注它漏河案

漏即滔爾河入嫩江如江入松花江此云粟末西北注它漏河誤

新唐書渤海本粟末部附高麗詳見後海條

北史伯咄部在粟末北

新唐書粟末稍東北曰伯咄部案此作洎與北史異

北史安車骨部在伯咄東北

新唐書伯咄又東北曰安居骨部案居與車音同字異

唐會要汨咄安居骨因高麗破後奔散微弱後無聞焉

北史拂涅部在伯咄東

新唐書安居骨東曰拂涅部

通考拂涅故地渤海為東平府領營蒙龍黑

比五州

遼史地理志東京紫蒙縣本漢鏤芳案兩漢志並作

鏤芳縣地後拂涅國置東平府領紫蒙縣

遼史地理志東京遼州始平軍本沸涅國城

渤海為東平府唐太宗征高麗李世勣拔遼

城高宗詔程名振蘇定方討高麗至新城大

破之皆此地也有遼河羊腸河錐子河蛇山

狼山黑山巾子山案羊腸錐子河及蛇山等俱在今廣寧境遼河亦經

廣寧境內則拂涅故地實在今廣寧

北史號室部在拂涅東

北史黑水部在安車骨西北詳見下

新唐書安居骨之西北曰黑水部

北史白山部在粟末東南

新唐書粟末之東曰白山部。

舊唐書白山部近高麗因收平壤之後部衆

多入中國。

遼史百官志長白山三十部大王府。

勿吉傍國

北史勿吉傍有大莫盧國覆鍾國莫多回國。

庫婁國素和國具弗伏國匹黎余國拔大何

國郁羽陵國庫伏真國魯婁國羽真侯國。魏書

北史豆莫婁在勿吉北千里舊北夫餘也室韋之東東至於海方二千餘里當即大莫盧

之轉音或言濊地也

謹案勿吉即挹婁為肅慎故地分七部粟末

部近長白山以粟末水得名則在今松花江

左右伯咄在松花江北拂涅在伯咄東史稱

拂涅故地渤海為東平府領伊蒙陀黑比五

州又遼史稱紫蒙縣拂涅國置東平府是其

分州立邑又在渤海之前矣紫蒙故城在今

遼陽東境東平府契丹為遼州金為遼濱縣

屬瀋州故城在明瀋陽衛城西北百八十里

唐以前為高麗所據謂之遼東城唐太宗克之改曰遼州時亦謂之新城以別於遼東故城也考唐書貞觀十九年伐高麗江夏王道宗將兵數千至新城二十一年復伐高麗命李世勣將青州兵自新城道入永徽三年高麗侵契丹契丹大敗高麗於新城儀鳳三年徙安東都護於新城皆此地也黑水以黑龍江名唐時最盛今詳載於靺鞨條白山部以長白山名舊唐書言因平壤之役多散入中

國而白山部太師暨長白山三十部大玉之稱見於遼志則其部族仍以繫號可知蓋白粟末部強諸部皆為服屬於是中土但知有渤海其他部不可考矣東平府及遼州並詳後渤海契丹疆域條至勿吉附近之大莫盧當即魏書之豆莫婁亦稱達末婁覆鍾當即百濟之弗中郁羽陵當即尉厥里皆與契丹相接也

百濟至

魏書百濟國北去高句麗千餘里處小海之

南按史是時高麗國東至新羅西渡遼二千里南接百濟國北臨鞞鞞一千餘里

北史百濟始立國於帶方故地其國東極新

羅句麗西南俱限大海處小海南東西四百

五十里南北九百餘里

後周書百濟始立國於帶方其地界東極新

羅北接高句麗西南俱限大海東西四百五

十里南北九百餘里治固麻城

宋書百濟本與高麗俱在遼東之東千餘里

其後高麗畧有遼東百濟畧有遼西

隋書百濟國東西四百五十里南北九百餘

里南接新羅北距高麗

舊唐書百濟處大海之北小海之南東北至

新羅案隋唐時通百濟皆自登萊泛海而住蓋為契丹所隔新唐書所載亦同

新唐書百濟直京師東六千里而贏濱海之

陽其東新羅也

唐會要百濟當馬韓故地處大海之北小海

之南東北至新羅

通考百濟晉時畧有遼西晉平

唐柳城北自平之間

晉以後吞併諸國據有馬韓故地其國東西四百里南北九百里

百濟都城 百濟郡邑

北史百濟所都曰居拔城亦曰固麻城其外更有五方中方曰古沙城東方曰得安城南方曰久知下城西方曰刀先城北方曰熊津城都下有方方分五部曰上部前部中部下部後部五方各有方領一人方有十郡城之

內外民庶及餘小城成分隸焉

宋書百濟所治謂之晉平郡晉平縣

梁書晉世百濟有遼西晉平二郡地自置百

濟郡梁天監中為高句驪所破遷居南韓地

後更為毘國號所治城曰固麻謂邑曰權魯

其國有二十二權魯皆以子弟宗族分領之

案宋書云百濟所治謂之晉平郡晉平縣是以郡統縣矣北史云國有五方方管十郡則當為五十郡今梁書云二十二權魯是縣反少於郡恐無是理

隋書百濟國都曰居拔城畿內為五部五方

各有方領一人方有十郡國西南人島居者十五所皆有城邑自百濟西行三日至貊國云

舊唐書百濟王所居有東西兩城貞觀十六年代取新羅四十餘城又襲破新羅十城二十二年又破其十餘城永徽中又與高麗靺鞨侵其北界三十餘城其國舊分五部統郡三十七城二百至顯慶五年以其地分置熊津馬韓東明等五都督府各統州縣

為都督刺史縣令命王文度為熊津都督以鎮之。

新唐書百濟王居東西二城有六萬方統十

郡。案六萬方與他書異當為六方方統十郡。萬字亦作万。與方相近而誤耳。顯慶

五年平其國五部三十七郡二百城戶七十

六萬析置熊津馬韓東明金漣得安五都督

府。後其地為新羅渤海靺鞨所分。案五代史

間及元史世祖本紀至元四年百濟皆遣使入貢是百濟至元代猶存但故地已失僅守偏隅非復隋

唐之舊耳。

唐會要百濟王所居有東西兩城。又外置六方。方管十郡。唐顯慶五年分其國為五部。統郡三十七。城二百。置熊津、馬韓、東明、金漣、德安等五都督。各統州縣。立其長為都督、刺史、縣令。麟德以後。其地為新羅、靺鞨所分。

百濟諸城

舊唐書龍朔元年。百濟僧道琛。舊將福信。據周留城。其西部、北部並應之。帶方州刺史劉仁軌。便道發兵轉鬪而前。所向皆下。道琛於

熊津江口立兩柵以拒。復退保任存城。

新書作任

孝。

舊唐書龍朔二年。劉仁願、仁軌大破福信餘眾於熊津東。拔其支羅城及尹城、大山、沙井等柵。福信等以真峴城臨江高險。又當衝要。加兵守之。仁軌夜拔之。遂通新羅運糧之路。仁願請益兵。詔發淄青萊海兵七千人。浮海赴熊津。於是水軍自熊津江往白江。以會陸軍。同趨周留城。

通考高麗以百濟爲金州金馬郡。

謹案百濟與新羅壤地相錯。隋書云南接新羅。唐會要言東北至新羅。考百濟之境西北自今廣寧錦義南踰海蓋東極朝鮮之黃海忠清全羅等道東西狹而南北長自柳城北平計之則新羅在其東南自慶尚熊津計之則新羅在其東北其北亦與勿吉爲隣也。王都有東西兩城號固麻城亦曰居拔城以滿洲語考之固麻爲格們之轉音居拔蓋滿洲

語之卓巴言二處也二城皆王都故皆以固麻名之宋書言百濟所治謂之晉平郡晉平縣通考云在唐柳城北平之間則國都在遼西而朝鮮全州境內又有俱拔故城殆梁元監時遷居南韓之城歟唐顯慶中分爲五都督府曰德安卽百濟東方之得安城曰熊津卽北方之熊津城熊津今朝鮮漢江城在全州西北百濟與高麗分界處也曰東明者東明爲百濟之祖自豪離渡河以之各地當與

橐離國相近考遼志橐離為鳳州韓州皆在
 今開原境則東明都督府之設亦應與開原
 相邇矣任存城在熊津江口朝鮮全州西百
 濟之西部支羅真峴在熊津東全州之北自
 熊津溯白江為周留城在全州西加林城亦
 在焉沙井柵在其東北唐蘇定方劉仁軌等
 由登萊海道濟師故戰守之地皆在今朝鮮
 境耳唐書又言後為新羅渤海靺鞨所分百
 濟遂絕而自五代迄元尚有百濟朝貢之文

考百濟舊設五方。方管十郡。則列郡五十。唐
 初又攻取新羅六七十城。其幅員益廣。蘇定
 方所得。止三十七郡。王子夫餘豐脫身而走。
 是其支庶保守偏隅。仍循位號。僅有黃海忠
 清等地。而海蓋以北。盡歸新羅渤海矣。

新羅

北史新羅在高麗東南。居漢時樂浪地。多山
 險。兼有沃沮。不耐韓濊之地。附庸于百濟。
 梁書新羅本辰韓也。其國在百濟東南五千

餘里

案通志通考俱作五百餘里考二國壤地毗連無相去五千里之理疑梁書之

誤東濱大海南北與句驪百濟接其邑在內

曰啄評

案唐書通考俱作啄評考通典注云呼滅反則啄字當因字形相近而訛

在外曰邑勒國有六啄評五十二邑勒今有

必喇入松阿哩江與薩木什必喇相近

通志新羅國在百濟東南五百餘里東濱大海其西北界出高麗之間

隋書新羅在高麗東南居漢時樂浪之地魏將毋丘儉討高麗破之奔沃沮其後復歸故

國留者遂為新羅焉兼有沃沮不耐韓滅之

地

冊府元龜隋伐高麗新羅亦攻取高麗五百里

舊唐書新羅在漢時樂浪之地東及南方俱限大海西接百濟北隣高麗東西千里南北二千里王所居曰金城周七八里顯慶以後漸有高麗百濟之地其界益大西至於海新唐書新羅居漢樂浪地橫千里縱三千里

咸亨五年王金法敏畧百濟地守之上元二

年劉仁軌破其衆於七重城以靺鞨兵浮海

畧南境又詔李謹行屯買省城

冊府元龜開元二十四年勅浪江以南令新

羅安置

太平寰宇記新羅在百濟東南五百餘里兼

有漢樂浪地東濱大海

通考新羅在百濟東南五百餘里亦在高麗

東南隋時襲加羅任那諸國滅之其西北界

犬牙出高麗百濟之間地多山險

奉使行程錄自咸州北行至同州東望大山

卽新羅山深處與高麗接界案遼咸州卽金

金銅山縣俱在今鐵嶺開原之間東至威遠堡卽吉林界南至奉天卽唐時高麗界開原卽漢時夫餘界百濟之舊國也通考謂新羅西北界出高麗百濟之間者應卽指此

雞林州

舊唐書龍朔三年詔以新羅爲雞林州都督

府授其王金法敏爲都督案自此以後凡新

州大都督之號

新唐書王居金城環八里龍朔元年案舊唐書作三年與此異以其國為雞林州大都督府

新羅九州

新唐書新羅多取百濟地抵高麗南境置尙

良康熊全武漢朔漢九州州有都督統郡十

或二十案是時高麗北境已屬渤海新羅既

百濟而始抵高麗之南也尙州全州遼金皆

有之朝鮮亦有之遼地志云尙州屬東京路

本漢襄平縣地渤海為東平寨金地志云全

州屬北京路治安豐縣二史並未詳沿革之

由或遼金所置徒襲其名未必即其舊地也

朝鮮慶尙道之尙州本辰韓南境為新羅故

地全羅道之全州本弁韓邊境為百濟要隘

似為相近然考唐會要五代會要太平寰宇

記皆作金州與唐書通考作全者異唐平高

麗嘗置金州明為金州衛即今寧海縣新羅

既得高麗之地其州名即沿唐舊亦未可知

第 國初烏拉國有金州城為武勳王揚古

利攻克今吉林城北猶有金州山金州站實

與新羅之雞林州相近非唐以後所置其稱

名當有所自也康州遼屬顯州去醫巫閭山

不遠熊州當以熊岳為名唐儀鳳初徙熊津

都督于建安城與此相近在蓋州南六十里

渤海之杉盧郡也漢州以漢江為名本百濟

地後為朝鮮王都朔州在

鳳凰城東南溟州本滅地

唐會要新羅封百濟故地及高麗南境東西

約九百餘里南北約一千八百里于界內置

尙良康熊金武漢朔溟九州

唐會要武州物產爲新羅之最

謹案新羅始附庸於百濟後兼加羅任那諸國與百濟爲隣考其疆土東南並有今朝鮮之慶尙江原二道西北直至今吉林烏拉又西近開原鐵嶺唐顯慶以後又得百濟故地及高麗南境於是東西增九百里南北增千餘里開元以後渤海盛強其西北諸境盡爲所併新羅所有僅鴨綠江以南唐末高麗復

起割其南境暨渤海爲契丹所侵於是新羅西與契丹以海州巖淵縣爲界西北與契丹以鴨綠江東八里黃土嶺爲界矣雞林州之名始於唐龍朔三年以其國爲雞林州大都督府國王世襲都督之號以音譯及地理考之卽今吉林許亢宗行程錄云自咸州至同州東望大山卽新羅山遼之咸州今爲咸平府同州今爲銅山縣俱在今鐵嶺開原之間東至威遠堡門卽吉林界則州名取此無疑

第其後地為渤海所得而都督之號則仍係
 新羅於是并朝鮮之地亦沿雞林之稱耳七
 重城在朝鮮慶州北南臨發盧河舊唐書言
 劉仁軌率兵絕匏盧河攻七重城即此水也
 買肖城亦在其地當時用兵皆自登萊浮海
 往來故多在朝鮮界也至九州之設東至吉
 沐西至廣寧跨海蓋而包朝鮮幅員式擴矣

靺鞨

隋書靺鞨在高麗之北凡有七部

見前勿吉條 卽

古之肅慎也其國西北與契丹接

舊唐書靺鞨後魏謂之勿吉在京師東北六
 千餘里東至於海西接突厥南界高麗北隣
 室韋其國凡為數十部黑水最處北方分為
 十六部部又以南北為柵

新唐書黑水靺鞨居肅慎地亦曰挹婁元魏
 時曰勿吉東瀕海西屬突厥南高麗北室韋
 離為數十部部間遠者三四百里近者二百
 里黑水分十六落以南北稱黑水西北又有

思慕部益北行十日得郡利部東北行十日

得窟說部亦號屈說稍東南行十日得莫曳皆部

又有拂涅見前勿虞婁越喜鐵利等部其地

南距渤海北東際於海西抵室韋南北袤二

千里東西千里案上文云西屬突厥北室韋而後又云西抵室韋考新唐

書室韋傳室韋地據黃龍北東黑水靺鞨西突厥南契丹北瀛海附於突厥則黑水部實西北皆隣室韋也因室韋嘗附突厥故有西屬突厥之文耳

新唐書室建河東合那河忽汗河又東貫黑

水靺鞨故靺鞨跨水有南北部按室建河即黑龍江那河

即嫩河忽汗河即呼爾哈河嫩河呼爾哈皆會混同以合黑龍江而唐宋諸史多以混同為黑龍江者蓋傳聞之誤

唐會要靺鞨有數十部黑水靺鞨最處北方

分為十六部落又以南北為柵舊說黑水西

北有思慕靺鞨正北微東十日程有郡利靺

鞨東北十日程有窟說靺鞨東南十日程有

莫曳皆靺鞨今黑水界南與渤海國德里府

接按渤海十五府具載唐書及通考無德里府之名據新唐志蓋鎮名也以地與音考之今寧古塔城西九十里自鄂摩和湖東繞沙蘭站之南至呼爾哈河有大石廣二十餘

里表百餘里石平如鏡孔洞大小不可數計或圓或方或六隅八隅如井如盆如池或日如盂而中如洞深或丈許或數尺中有泉澄然凝碧各德林沃赫俗呼黑石甸子石縫中魚或躍出甸上草木皆異車馬行其上如聞空洞之聲石或少損即有水從罅出探之深不可測迤西十餘里有海眼季春水泮水流石下聲如雷吼里與林音實相近呼爾哈河即渤海舊都所在北至小海按今黑龍江極鎮各當取諸此東至大海西至室韋南北謂于巴尼大水即北海者當即此也

約二千里東西約一千里

為所屬冊府元龜靺鞨在高麗北營州東二千里越

喜靺鞨東北至黑水靺鞨地方二千里

通考拂涅鐵利虞夏越喜時時通中國而郡

利屈設案二字與唐書異莫戛皆不能自通

元史地理志開元路隋唐曰黑水靺鞨其後

渤海盛靺鞨皆役屬之又其後渤海寢弱黑

水復擅其地東瀕海南界高麗西北與契丹

接壤即金鼻祖之部落也案元時開元路所統至廣今黑龍江

寧古塔及開原縣地皆為所轄

黑水州 黑水府

唐會要武德三年部長突地稽遣使朝貢以其部置燕州並以其長帥為都督總管貞觀十四年以黑水地為黑水州

冊府元龜黑水帥突地稽隋末率部落千餘

家內屬處之營州唐武德初以其部落置燕

州以突地稽為總管按此為營州地屬靺鞨

州也通考云武德三年黑水長阿固郎始來貞觀二年以其地為燕州

通考開元十年拜黑水部長帥為勃利州刺

史於是安東都護請置黑水府以部長為都

督刺史領黑水經畧使

舊唐書開元十年置黑水經畧使其地南距

渤海北東際海西抵室韋南北二千里東西

千里其後渤海盛府遂廢

唐會要開元十三年於黑水部落內置黑水

軍續又以最大部落為黑水府仍以其首領

都督諸部刺史隸屬焉

元史開元路唐黑水靺鞨以其地為燕州置

黑水府

鐵利越喜故地

通考渤海以鐵利故地為鐵利府領廣汾蒲

海義歸六州越喜故地為懷遠府領達越懷

紀富美福邪芝九州 詳後渤海條

遼史地理志東京廣州渤海為鐵利郡太祖

建鐵利州 按鐵利郡即渤海鐵利府所屬之廣州也渤海屬州往往以郡稱今

詳後渤海條

遼史地理志東京鐵驪府故鐵驪國地 按鐵驪即

鐵利音同字異又按元一統志云蒲河在瀋陽路源出鐵利國蒲谷流經蒲水田故名松

漠紀聞云蒲河距瀋州四十里今考蒲河在承德縣城西北四十里源出香爐山經永安橋入蓮花泊則鐵利故國實在於此

遼史地理志東京韓州本渤海粵喜縣地 按粵喜縣亦以越喜國得名音同字異

韓州故藁離國地在開原東北

遼史地理志銀州新興縣本故越喜國城 按

銀州本渤海懷遠府所屬之富州也新興縣之地渤海亦嘗置銀州遼移其名新興縣隸咸平府志云南有范河北有柴河西有遼河以今水道考之外遼河在鐵嶺城西十里柴河源出城東南百八十里繞至城北西入於遼范河出城東南二百十里西流過城南西入遼河則越喜國城正在今鐵嶺縣也

遼史地理志東京信州本越喜故城地隣高

麗按此即渤海懷遠府治所據元一統志在

麗濱州之西今開原之東蓋遼時渤海衰而

高麗復興故與高麗相近也

金史地理志韓州柳河縣本粵喜縣地以河

為名有柎河柳河元一統志柳河縣故城本粵喜地後置縣以

其地近柳河故名今城址猶存按元一統志

河金地理志云有柎河柳河考盛京通志有

柳河而無柎河第云遼河一各巨流河一各

句驪河亦各柎柳河謂是柎河柳河合流之

處今考柳河源出遼陽州城東北八十里西

北流經承德縣城東南之磯子山紅寶石山

陽入十里河又考十里河舊名稠柳河源出

遼陽州城北六十里亦西北流至楊家灣合

沙河入渾河渾河入遼河則柎河或即十里

河也第十里河與柳河合流之地去巨流河

尚遠而遼河之大豈轉因二小水得名舊志

止屬傳聞未有確據蓋因句麗巨流柎柳音

頗相同是以傳疑有此說耳又按今土默特

右翼西北亦有柳河東南流經喀喇城入大

凌河又義州境內之柳河川亦發源於土默

特右翼南亦東南流入大凌河土默特右翼

為古柳城地雖與蘇軾接界在遼為與中府

謹案蘇軾即勿吉舊屬七部並同拂涅白山

等部已載前勿吉條粟末後稱渤海

另條惟詳後

黑水一部復分爲十六考之史傳思慕郡利窟說莫曳皆虞婁皆在黑水以北不與中土相聞今黑龍江之外當卽其地可考者惟黑水之南北部及越喜鐵利二部新唐書言室建河東合那河忽汗河又東貫黑水靺鞨故跨江有南北之稱所言較諸史爲詳尙猶有未盡者室建卽今黑龍江那河卽嫩河忽汗卽呼爾哈河二河並入混同江混同合黑龍

江入海混同黑龍合流之處僅在靺鞨東界新唐書兼那河忽汗河言之似誤以混同爲黑龍江也其實一出長白一出肯特遠不相涉前史但知有黑水而未知黑水源委僅據其入海之處與混同合流故誤以混同爲黑水金史亦言混同江一名黑龍江指下流交會處而言猶之可也若新唐書言混同入嫩江北盟會編稱混同南流入鴨綠通鑑注又以混同爲鴨綠尤舛謬之甚者矣嫩江之地

亦屬靺鞨魏書稱勿吉使臣自其國溯難河

至太彌河是也難河即嫩河太彌即洮爾詳見前勿吉條忽汗河

上流屬渤海其入混同江處亦屬靺鞨唐會

要所稱南與渤海德里府接界是也唐會要

又云北至小海東濱大海渤海盛時黑水亦

為所屬考渤海郡縣實未嘗過混同以北惟

鐵利越喜兩部故地渤海嘗郡縣之而鐵利

仍自為國朝貢往來見於遼史者不一暨金

與始屬於金殆故地為渤海所得而其部落

稱從相遠歟鐵利故地有蒲河在今承德縣

西北越喜故地有遼河范河柴河在今開原

鐵嶺東北唐時黑水府黑水水但即其全部

遙授都督之名初無專治燕州之設則在營

州僅為別部長節突地稽所居統計黑水全

部北東際海南至寧古塔其西界嫩江科爾

沁西南至開原鐵嶺史言南北袤二千里東

西千里第約計之詞實不止是也

欽定滿洲源流考卷九

西非沙海島嶼皆蒙古所屬其地與蒙古界

其地與蒙古界其地與蒙古界其地與蒙古界

其地與蒙古界其地與蒙古界其地與蒙古界

其地與蒙古界其地與蒙古界其地與蒙古界

其地與蒙古界其地與蒙古界其地與蒙古界

其地與蒙古界其地與蒙古界其地與蒙古界

其地與蒙古界其地與蒙古界其地與蒙古界

其地與蒙古界其地與蒙古界其地與蒙古界

其地與蒙古界其地與蒙古界其地與蒙古界

