

神農本草經疏

十二

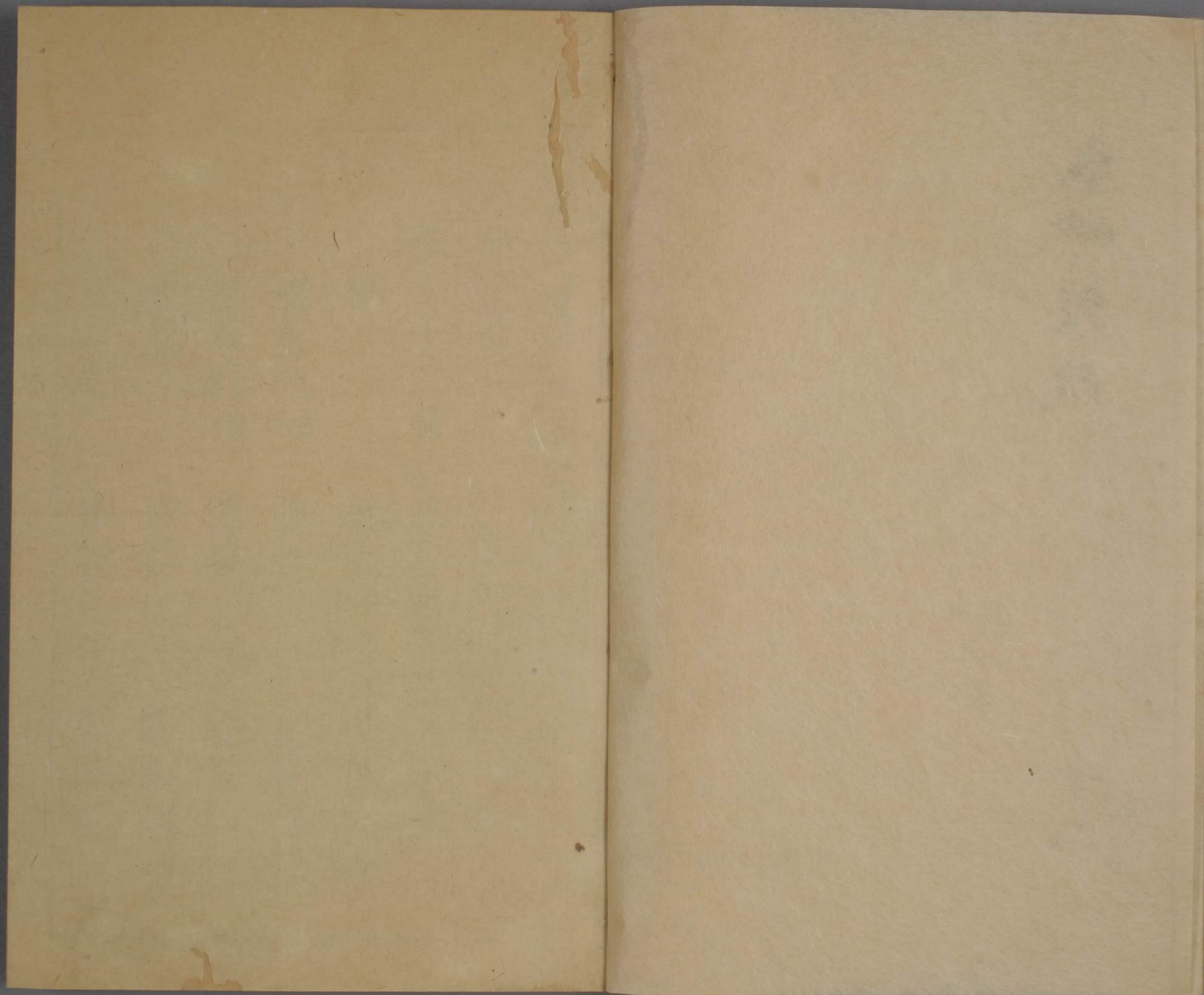
木部上品

特別  
64  
173  
8



本州經疏

十二



門武  
號 173  
卷 8

醫氏  
杏庵

本草經疏

農本草經疏卷之十二

木部上品

總七十二種今疏其要者二十九種

桂

松脂

實葉節附

槐實

枝皮根附

槐花

附槐實條

枸杞

栝實

葉白皮附

茯苓

附茯苓神

琥珀

酸棗仁

藥木

楮實

乾漆

葉附

五加皮

牡荊實

蔓荊實

本草經疏卷十二

綠君亭

奚暇齋  
讀本記

辛夷

桑上寄生

杜仲

楓香脂

女貞實

附 拘骨

蕤核

丁香

沉香

檀香

乳香

降真香

蘇合香

金櫻子

放杖木

佳味辛甘大熱有小毒主溫中利肝肺氣心腹

寒熱冷疾霍亂轉筋頭痛腰痛出汗止煩止唾

欬嗽鼻鼈能墮胎堅骨節通血脉理疎不足宜

導百藥無所畏久服神仙不老

元素補下焦不足治沉寒痼冷

之病滲泄止渴去榮衛中風寒表虛自汗春夏

為禁藥秋冬下部腹痛非此不能止好古補

命門不足益火消陰日華子桂心治一切風

氣補五勞七傷通九竅利關節益精明目煖腰

膝破疔癰癢消瘀血治風痺骨節變縮續筋

骨生肌肉甄權主九種心痛腹內冷氣痛不

可忍欬逆結氣壅痺脚痺不仁止下利殺三

蟲治鼻中息肉破血通利月閉胞衣不

疏○桂稟天地之陽而兼得乎土金之氣故  
其味甘辛其氣大熱亦有小毒木之純陽者  
也潔古謂其氣熱味大辛純陽東垣謂其辛

二  
熱有毒浮也氣之薄者桂枝也氣之厚者肉桂也氣薄則發泄故桂枝上行而發表氣厚則發熱故肉桂下行而補腎此天地親上親下之道也桂枝入足太陽經桂心入手少陰厥陰經血分桂肉入足少陰厥陰經血分夫五味辛甘發散爲陽四氣熱亦屬陽氣味純陽故能散風寒自內充外故能實表辛以散之熱以行之甘以和之故能入血行血潤腎

燥其主利肝肺氣頭痛出汗止煩止唾欬嗽鼻鼈理疎不足表虛自汗風痺骨節攣痛者桂枝之所治也以其病皆得之表虛不任風寒寒邪客之所致故悉主之以其能實表祛邪也其主心腹寒熱冷疾霍亂轉筋腰痛墮胎溫中堅筋骨通血脉宣導百藥無所畏又補下焦不足治沉寒痼冷滲泄止渴去榮衛中風寒秋冬下部腹痛因於寒補命門益火

消陰者肉桂之所治也氣薄輕揚上浮達表  
 故桂枝治邪客表分之為病味厚甘辛大熱  
 而下行走裏故肉桂桂心治命門真火不足  
 陽虛寒動於中及一切裏虛陰寒寒邪客裏  
 之為病蓋以肉桂桂心甘辛而大熱所以益  
 陽甘入血分辛能橫走熱則通行合斯三者  
 故善行血命門者心包絡也道家所謂兩腎  
 中間一點明又曰先天祖氣是也先天真陽

之氣即醫家所謂命門相火乃真火也天非  
 此火不能生物人非此火不能有生若無此  
 真陽之火則無以蒸糟粕而化精微脾胃之  
 氣立盡而亡矣心腹寒熱寒邪在裏也冷疾  
 霍亂轉筋者脾與肝同受寒邪也行二臟之  
 氣則前證自止矣腰者腎之府動搖不能腎  
 將憊矣補命門之真陽則腰痛自除血熱則  
 行故墮胎也益陽則溫中筋者肝之餘也骨

者腎之餘也入肝入腎故堅筋骨也通血脈  
宜導百藥無所畏者熱則通行辛則善散也  
陽長則陰消氣之自然者也能益陽則消陰  
必矣寒邪觸心則心痛陽虛氣不歸元因而  
爲寒所中則腹內冷氣痛不可忍欬逆者亦  
氣不歸元所致也結氣壅痺脚痺不仁者皆  
寒溼邪客下焦榮衛不和之所生也血凝滯  
而不行則月經不通血瘀不走則胞衣不下

九竅不通關節不利者榮衛不調血分之病  
也消瘀血破瘀癥癥瘕疎導肝氣通行瘀血  
之力也補五勞七傷者蓋指陽氣虛羸下陷  
無實熱之候也其日久服神仙不老甄權又  
謂殺三蟲治鼻中息肉大明又謂益精明目  
皆非其性之所宜也何者獨陽偏熱之質行  
血破血乃其能事陰精不長則陽無所附安  
所從得神仙不老哉味旣帶甘焉能殺蟲鼻



中息肉由於肺有積熱瞳子神光屬腎肉桂辛而大熱其不利於肺熱腎陰不足亦明矣益精明目徒虛語耳盡信書則不如無書斯之謂也

主治參互

得芍藥炙甘草飴糖黃耆則建中兼止榮弱自汗 得石膏知母人參竹葉麥門冬治陽明瘧渴欲引飲汗多寒熱俱甚 得白芷當

歸川芎黃耆生地黃赤芍藥白殭蠶治金瘡為風寒所擊俗名破傷風 得朴硝當歸下死胎 得蒲黃黑豆澤蘭益母草紅花牛膝生地黃當歸治產後少腹兒枕作痛甚則加乳香沒藥各七分 得吳茱萸乾薑附子治元氣虛人中寒腹痛不可忍虛極則加人參佐參耆五味當歸麥冬療瘡瘍潰後熱毒已盡內塞長肉良 入桂苓甘露飲治中暑

霍亂吐瀉殊驗 得薑黃鬱金治怒氣傷肝  
 脇痛 得當歸牛膝治冬月難產產門交骨  
 不開 得當歸牛膝生地黃乳香沒藥桃仁  
 治跌撲損傷瘀血凝滯腹中作痛或惱怒勞  
 傷以致蓄血發寒熱熱極令人不得眠腹不  
 痛大便不秘亦不甚渴脉不洪數不思食食  
 亦無味熱至天明得汗暫止少頃復熱小便  
 亦此其候也和童子小便服之立除

簡誤

桂辛甘其氣大熱獨熱偏陽表裏俱達和榮  
 氣散表邪出汗實腠理則桂枝為長故仲景  
 專用以治冬月傷風寒即病邪在表者寇宗  
 奭成無已論之詳矣一覽可盡因附之於後  
 肉桂桂心實一物也祇去皮耳此則走裏行  
 血除寒破血平肝入右腎命門補相火不足  
 其功能也然大忌於血崩血淋尿血陰虛吐

血咯血鼻衄齒衄汗血小便因熱不利大便  
 因熱燥結肺熱欬嗽產後去血過多及產後  
 血虛發熱小產後血虛寒熱陰虛五心煩熱  
 似中風口眼歪斜失音不語語言蹇澀手足  
 偏枯中暑昏暈中熱腹痛婦人陰虛少腹痛  
 一切溫病熱病頭疼口渴渴陽證發斑發狂小  
 兒痧疹腹疼作瀉痘瘡血熱乾枯黑陷婦人  
 血熱經行先期婦人陰虛內熱經閉婦人陰  
 虛寒熱往來口苦舌乾婦人血熱經行作痛  
 男婦陰虛內熱外寒中暑瀉利暴注如火熱  
 一切滯下純血由於心經伏熱腸風下血臟  
 毒便血陽厥似陰夢遺精滑虛陽數舉脫陰  
 目盲等三十餘證法竝忌之誤投則禍不旋  
 踵謹察病因用舍在斷行其所明無行所疑  
 其難其慎毋嘗試也  
 附寇宗奭曰桂辛甘大熱素問云辛甘發散

爲陽故漢張仲景桂枝湯治傷寒表虛皆須  
此藥正合辛甘發散之意本草三種之桂不  
用茵桂牡桂者此二種性止於溫不可以治  
風寒之病也然本經止言桂仲景又言桂枝  
者取枝上皮也好古曰或問本草言桂能止  
煩出汗而張仲景治傷寒有當發汗凡數處  
皆用桂枝湯又云無汗不得用桂枝汗家不  
得重發汗若用桂枝是重發其汗汗多者用

桂枝甘草湯此又用桂枝閉汗也一藥二用  
與本草之義相通否乎曰本草言桂辛甘大  
熱能宣導百藥通血脉止煩出汗是調其血  
而汗自出也仲景云大陽中風陰弱者汗自  
出衛實榮虛故發熱汗出又云太陽病發熱  
汗出者此爲榮弱衛強陰虛陽必湊之故皆  
用桂枝發其汗此乃調其榮氣則衛氣自和  
風邪無所容遂自汗而解非桂枝能開腠理

發出其汗也汗多用桂枝者以之調和榮衛則邪從汗出而汗自止非桂枝能閉汗孔也昧者不知出汗閉汗之意遇傷寒無汗者亦用桂枝誤之甚矣桂枝湯下發汗發字當認作出字汗自然出非若麻黃能開腠理發出其汗也其治虛汗亦當逆察其意可也成無己曰桂枝本爲解肌者大陽中風腠理緻密榮衛邪實津液禁固其脉浮緊發熱汗不出者不可與此必也皮膚疎泄自汗脉浮緩風邪干於衛氣者乃可投之發散以辛甘爲主桂枝辛熱故以爲君而以芍藥爲臣甘草爲佐者風淫所勝平以辛苦以甘緩之以酸收之也以薑棗爲使者辛甘能發散而又用其行脾胃之津液而和榮衛不專於發散也故麻黃湯不用薑棗專於發汗不待行其津液也

松脂味苦甘溫無毒主疽惡瘡頭瘍白禿疥瘙  
風氣安五藏除熱胃中伏熱咽乾消渴及風痺  
死肌煉之令白其赤者主惡痺久服輕身不老  
延年

疏○松脂感天之陽氣而得乎地之火土之  
化者也故其味苦而兼甘其氣則溫其性無  
毒得陽氣兼火土則其性燥燥則除溼散風  
寒苦而燥則能殺蟲甘能除熱胃中伏熱散

則咽乾消渴自止痺者風寒溼合而爲病也  
地之溼氣感則害人皮肉筋脉此死肌之所  
由來也溼熱之邪散則血不瘀敗榮氣通調  
而無壅滯故主疽惡瘡榮和熱散則頭瘍白  
禿疥瘙風氣俱愈矣熱消則榮血和風溼去  
則衛氣安脾胃健五臟無病可知溼去則身  
輕可必久服不老延年固可想見

○松實味甘氣溫性和而無毒本經言苦者誤

也以其屬陽故亦主風痺寒氣其主虛羸少氣補不足者精不足補之以味甘能益血是已形不足溫之以氣溫能和氣是已服餌延年輕身不饑惟此足以當之然亦久服乃可責效耳

○松葉味苦溫而不甘宜其主風溼瘡生毛髮也安五臟守中不饑延年其旨具松脂條內服之可治惡疾卽癩病灸罽凍瘡風瘡佳

○松節味苦氣溫性燥故能主百節久風風虛脚痺疼痛

主治參互

陶弘景以松節釀酒主脚弱骨節風 丹溪以松節炒焦用以治筋骨間病能燥血中之溼 外臺秘要治歷節風痛四肢如解脫松節二十斤酒五斗浸三七日每服一合日五六服 集簡方治陰毒腹痛油松木七塊炒

焦衝酒二鍾熱服 談楚翁方跌撲損傷松  
節煎酒服

簡誤

松脂松葉其性甚燥味又苦溫病人血虛有  
火及病不關風寒溼所傷而成者咸不宜服  
槐實味苦酸鹹寒無毒主五內邪氣熱止涎唾  
補絕傷五痔火瘡婦人乳癭子藏急痛以七月  
七日取之搗取汁銅器盛之日煎令可作丸大

如鼠屎內竅中三易乃愈又墮胎久服明目

氣頭不白延年 枝主洗瘡及陰囊下溼癢

皮主爛瘡 根主喉痺寒熱 花苦平無毒主

五痔心痛眼赤殺腹藏蟲及熱治皮膚風併腸

風瀉血赤白痢竝炒服 葉平無毒煎湯治小

兒驚癇壯熱疥癬及疔腫

疏○槐實感天地陰寒之氣而兼木與水之  
化故其味苦氣寒而無毒別錄益以酸鹹宜



矣入手足陽明兼入足厥陰經其主五內邪  
 氣熱者乃熱邪實也涎唾多者脾胃有熱也  
 傷絕之病其血必熱五痔由於大腸火熱火  
 瘡乃血為火傷婦人乳癥肝家氣結血熱所  
 成子藏急痛由於血熱燥火槐為苦寒純陰  
 之藥為涼血要品故能除一切熱散一切結  
 清一切火如上諸病莫不由斯三者而成故  
 悉主之久服明目益氣頭不白延年者血分  
 無熱則目自明矣熱能傷氣除火熱則氣自  
 益矣涼血則髮不白熱去則陰精不損故引  
 年也其花味以苦勝故除手足陽明足厥陰  
 諸熱證尤長耳

主治參互

外臺秘要療虻蟲心痛取槐樹上木耳燒灰  
 未如棗許正發和水服若不止飲熱水一升  
 虻蟲出 千金方療胎赤眼取槐枝如馬鞭

大長二尺作二段齊頭麻油一匙置銅鉢內  
 晨使童子一人以其木研之至暝乃止令仰  
 臥以塗兩眼昔日三度差 古方以子入冬  
 月牛膽中漬之陰乾百日每日吞一粒久服  
 明目通神白髮還黑有痔及下血者尤宜服  
 之 千金方治九種心痛當太歲上取新生  
 槐枝一握去兩頭水三大升煎取一升頓服  
 千金翼治蠖蝮瘡槐白皮醋浸半日洗之

及諸惡瘡 肘後方療腸痔大便常下血槐  
 樹上木耳取末飲方寸七日三服 經驗方  
 治野雞痔用槐柳枝煎湯洗痔上便以艾灸  
 之七壯 又方治下血槐花荆芥穗等分爲  
 末酒調下一錢七 梅師方治痔有蟲作癢  
 或下膿血多取槐白皮濃煎汁安盆內先熏  
 後洗良久欲大便當有蟲出不過三度即愈  
 仍以其皮爲末綿裹內下部 孟詵必效方

療陰瘡溼癢槐樹北面不見日枝煎水洗三五遍冷再煖之 太清草木方云槐者虛星之精以十月上巳日採子服之去百病長生通神又梁書言庾肩吾常服槐實年七十餘髮鬢皆黑日看細字亦其驗也 外臺秘要療內外痔用槐角子一斗搗汁曬稠取地膽為末同搗丸梧子大每服十九兼作挺子內下部或以苦參末代地膽亦可 聖濟總錄

治目熱昏暗槐子黃連各二兩為末蜜丸梧子大每漿水下二十九日二服 楊梅毒瘡乃陽明積熱所生集簡方用槐花四兩畧炒入酒二盞煎十餘沸熱服胃虛寒者勿服 醫方摘要療疥瘡腫毒一切癰疽不問已成未成但焮痛者皆用槐花微炒核桃仁二兩無灰酒一鍾煎十餘沸熱服未成者二三服已成者一二服見效 摘玄方治白帶槐花

炒牡蠣燬等分為末酒服三錢 聖惠方治  
風熱牙痛槐枝燒熱烙之 普濟方療破傷  
風用避陰槐枝上皮旋刻一片安傷處用艾  
灸皮上百壯不痛灸至痛痛者灸至不痛用  
火摩之 生生方治陰下溼癢槐白皮炒煎  
水日洗

簡誤

槐性苦寒而屬純陰病人虛寒脾胃作泄及  
陰虛血熱而非實熱者外證似同內因實里  
即不宜服

枸杞味苦寒根大寒子微寒無毒主五內邪氣  
熱中消渴周痺風溼下胸脇氣客熱頭痛補內  
傷大勞嘘吸堅筋骨強陰利大小腸久服堅筋  
骨輕身不老耐寒暑

疏○枸杞感天令春寒之氣兼得乎地之冲  
氣故其味苦甘其氣寒而其性無毒苗葉苦

甘性升且涼故主清上焦心肺客熱根名地  
骨味甘淡性沉而大寒故主下焦肝腎虛熱  
爲三焦氣分之藥經曰熱淫於內瀉以甘寒  
者是巳子味甘平其氣微寒潤而滋補兼能  
退熱而專於補腎潤肺生津益氣爲肝腎真  
陰不足勞乏內熱補益之要藥本經主五內  
邪氣熱中消渴周痺別錄主風溼下胸脇氣  
客熱頭痛當指葉與地骨皮而言以其寒能  
除熱故也至於補內傷大勞噓吸堅筋骨強  
陰利大小腸又久服堅筋骨輕身不老耐寒  
暑者方是子之功用而非根葉所能辦矣老  
人陰虛者十之七八故服食家爲益精明目  
之上品昔人多謂其能生精益氣除陰虛內  
熱明目者蓋熱退則陰生陰生則精血自長  
肝開竅於目黑水神光屬腎二臟之陰氣增  
益則目自明矣

主治參互

甘枸杞子得地黃五味子麥門冬地骨皮青  
 蒿鼈甲牛膝為除虛勞內熱或發寒熱之要  
 藥加天門冬百部枇杷葉兼可治肺熱欬嗽  
 之因陰虛者 千金方枸杞煎治虛勞退虛  
 熱輕身益氣令一切癰疽永不發用枸杞三  
 十斤春夏用莖葉秋冬用根實以水一石煮  
 取五斗以滓再煎取三斗澄清去滓再煎取

二斗入鍋煎如餠收之每早酒服一合 經

驗方金髓煎枸杞子逐日摘紅熟者不拘多  
 少以無灰酒浸之蠟紙封固勿令洩氣兩月  
 足取入砂盆中搗爛濾取汁同浸酒入銀鍋  
 內慢火熬之不住手攪恐黏滯不勻候成膏  
 如餠淨瓶密收每早溫酒服二大匙夜臥再  
 服百日身輕氣壯積年不輟可以羽化也  
 經驗方枸杞酒變白耐老輕身用枸杞子二

升十月壬癸日面東採之以好酒二升磁瓶  
 內浸三七日乃添生地黃汁三升攪勻密封  
 至立春前三十日開瓶每空心煖飲一杯至  
 立春後髭髮却黑勿食蕪菁葱蒜 瑞竹堂  
 方四神丸治腎經虛損眼目昏花或雲翳遮  
 睛甘枸杞子一斤好酒浸透分作四分一分  
 同蜀椒一兩炒一分同小茴香一兩炒一分  
 同芝蔴一兩炒一分同川棟肉一兩炒揀取  
 枸杞加熟地黃白朮白茯苓各一兩為末煉  
 蜜丸日服 龍木論療肝虛下淚枸杞子二  
 斤絹袋盛浸一斗酒中密封三七日飲之  
 肘後方療目赤生翳枸杞搗汁日點三四次  
 神驗 聖惠方治面黧肝炮枸杞子十斤生  
 地三斤為末每服方寸匕溫酒下日三服久  
 則如童顏 攝生方療注夏虛病枸杞子五  
 味子研細滾水泡代茶飲效 千金方治虛

勞客熱枸杞根為末白湯調服有瘡疾人慎之  
 又方治虛勞苦渴骨節煩熱或寒用枸杞根白皮切五升麥冬三升小麥二升水二斗煮至麥熟去滓每服一升口渴即飲 又方治腎虛腰痛枸杞根杜仲草薢各一斤好酒三斗漬之罌中密封鍋口煮一日飲之任意 簡便方療小使出血鮮地骨皮洗搗自然汁無汁則以水煎汁每服一盞入酒少許

食前溫服 千金方治帶下脉數枸杞根一斤生地黃五斤酒一斗煮五升日日飲之  
 蘭臺秘藏治口舌糜爛因膀胱移熱於小腸則上為口糜心胃壅熱水穀不下地骨皮柴胡各三錢水煎服之 衛生寶鑑療下疳先以漿水洗之後搽地骨皮末生肌止痛 永類方療婦人陰腫或生瘡枸杞根煎水頻洗 唐慎微本草療癰疽惡瘡膿血不止地骨



皮洗淨刮去粗皮取細白瓢以粗皮同骨煎湯洗令膿血盡以細瓢貼之立效 千金方  
 治癰疽出汗此證手足肩背纍纍如赤豆用枸杞根葵根葉煮汁煎如飴隨意服之 閨  
 閣事宜治足趾雞眼作瘡作痛地骨皮同紅  
 花研細傅之次日即愈 肘後方治火赫毒  
 瘡此患急防毒氣入心腹枸杞搗汁服之立  
 瘥 十便良方治目澀有翳枸杞葉車前葉

按汁以桑葉裹懸陰地一夜取汁點之不過

三五度

簡誤

枸杞雖為益陰除熱之上藥若病脾胃薄弱時時泄瀉者勿入須先治其脾胃俟泄瀉已止乃可用之即尚須同山藥蓮肉車前茯苓相兼則無潤腸之患矣

栢實味甘平無毒主驚悸安五藏益氣除風溼

痺療恍忽虛損吸吸歷節腰中重痛益血止汗  
 久服令人潤澤美色耳目聰明不饑不老輕身  
 延年 葉味苦微溫無毒主吐血衄血痢血崩  
 中赤白輕身益氣令人耐寒暑去溼痺生肌四  
 時各依方面採陰乾 栢白皮主火灼爛瘡長  
 毛髮

疏○栢感秋令得金氣其質堅而氣極芬芳  
 故其實味甘平無毒甄權加辛亦應有之入

足厥陰少陰亦入手少陰經其主驚悸者心  
 藏神腎藏精與志心腎兩虛則病驚悸入心  
 故養神入腎故定志神志得所養而寧定則  
 其證自除矣芬芳則脾胃所喜潤澤則肝腎  
 所宜故能安五臟五臟皆安則氣自益矣心  
 主五色耳為腎竅目為肝竅加以久服氣專  
 其力自倍豈不令人潤澤美色耳目聰明不  
 饑不老輕身延年哉惟除風溼痺之功非潤

藥所能當是葉之能事耳別錄療恍忽即驚悸之漸也虛損吸吸精氣微也歷節腰中重痛肝腎不足也汗乃心液心主血益陰血則諸證悉瘥矣 葉味苦而微溫義應竝於微寒故得主諸血崩中赤白若夫輕身益氣令人耐寒暑則畧同於栢實之性矣惟生肌去溼痺乃其獨擅之長也 栢白皮主火灼爛瘡長毛髮者涼血之功也

主治參互

雷斅云栢葉有花栢葉叢栢葉及有子圓葉其有子圓葉成片如大片雲母葉皆側葉上有微赤毛者宜入藥用栢實凡使先以酒浸一宿至明漉出曬乾用黃精自然汁於日中煎之緩火煮成煎為度每煎栢子仁三兩用酒五兩浸 服栢實法九月連房取實曝收去殼研末每服二錢溫酒下一日三服渴即

飲水令人悅澤一方加松子仁等分以松脂和丸一方加菊花等分蜜丸服 寇宗奭治

老人虛閉栢子仁松子仁大麻仁等分同研鎔蜜蠟丸梧子大以少黃丹湯食前服二

十九日二服 普濟方治小兒軀啼驚癇腹滿大便青苔色用栢子仁末溫水調服一錢

陸氏積德堂方治黃水溼瘡真栢油二兩熬稠搽之如神 葉甄權用以治冷風歷節

疼痛止尿血 日華子用以炙罽凍瘡燒取

汁塗頭黑潤鬢髮 蘇頌用以傅湯火傷止

痛滅癩服之療蠱痢作湯常服殺五臟蟲益

人 丹溪云栢屬陰與金善守故採其葉隨

月建方取其多得月令之氣此補陰之要藥

其性多燥久得之大益脾土以滋其肺 神

仙服餌方五月五日採五方側栢葉三斤遠

志去心二斤白茯苓一斤為末煉蜜和丸梧

子大每以仙靈脾酒下三十九日再服竝無所忌 楊氏家藏方治中風不省人事得病之日便進此藥可使風退氣和不成廢人栢藥一握去枝芴白一握連根研如泥無灰酒一升煎一二十沸溫服如不飲酒分作四五服方進他藥 聖惠方治憂恚吐血煩滿少氣脇中疼痛栢葉為散米飲調服二方寸七 普濟方治衄血不止栢葉榴花研末吹之

百一選方治大腸下血隨四時方向採栢葉燒研每米飲服二錢王渙之舒州病此陳宜父大夫傳方二服愈 又方以栢葉一斤搗令極勻加蜜丸如梧子大每五錢白湯空心吞治腸風效 普濟方治酒毒下血或下痢嫩栢葉九蒸九曬二兩陳槐花炒焦一兩為末蜜丸梧子大每空心溫酒下四十九 本草圖經治蠱痢下黑血茶脚色或膿血如

靛色栢葉焙乾為末黃連和煎為汁服之  
經驗方治小兒洞痢栢葉煮汁代茶飲之

本草圖經治湯火灼燒栢葉生搗塗之繫定  
二三日止痛滅癥 姚僧坦集驗方治鼠瘻

核痛未成膿以栢葉搗塗熬鹽熨之氣下即  
消 聖惠方治大風厲疾眉髮不生側栢葉

九蒸九曬為末煉蜜丸梧子大每服五丸至  
十九日三夜一服百日即生 聖惠方治頭

髮黃赤生側栢葉末一升猪膏一升和丸彈  
子大每以布裹一丸納泔汁中化開沐之一

月色黑而潤矣

簡誤

栢子仁體性多油腸滑作瀉者勿服膈間多  
痰者勿服陽道數舉腎家有熱暑溼作瀉法  
咸忌之已油者勿用入藥

茯苓味甘平無毒主胸脇逆氣憂恚驚邪恐悸

心下結痛寒熱煩滿欬逆口焦舌乾利小便止  
消渴好睡大腹淋瀝膈中痰水水腫淋結開胸  
腑調藏氣伐腎邪長陰益氣力保神守中久服  
安魂養神不饑延年其有抱根者名茯神  
茯神平主辟不祥療風眩風虛五勞口乾止驚  
悸多恚怒善忘開心益智安魂魄養精神

疏○茯苓生於古松之下感土木之氣而成

質故其味甘平性則無毒入手足少陰手太

陽足太陰陽明經陽中之陰也胸脇逆氣邪  
在手少陰也憂恚驚邪皆心氣不足也恐悸  
者腎志不足也心下結痛寒熱煩滿欬逆口  
焦舌乾亦手少陰受邪也甘能補中淡而利  
竅補中則心脾實利竅則邪熱解心脾實則  
憂恚驚邪自止邪熱解則心下結痛寒熱煩  
滿欬逆口焦舌乾自除中焦受溼熱則口發  
渴溼在脾脾氣弱則好睡大腹者脾土虛不

能利水故腹脹大也淋瀝者脾受溼邪則水道不利也膈中痰水水腫皆緣脾虛所致中焦者脾土之所治也中焦不治故見斯病利水實脾則其證自退矣開胸膈調臟氣伐腎邪者何莫非利水除溼解熱散結之功也長陰益氣力保神守中久服安魂養神不饑延年者補心脾伐腎邪除溼利竅之極功也白者入氣分赤者入血分補心益脾白優於赤

通利小腸專除溼熱赤亦勝白藥性論云茯苓臣忌米醋能開胃止嘔逆善安心神主肺痿痰壅治小兒驚癇療心腹脹滿婦人熱淋赤者破結氣日華子云茯苓補五勞七傷安胎煖腰膝開心益智止健忘 茯苓抱木心而生以此別於茯苓別錄謂茯苓平總之其氣味與性應是茯苓一體茯苓入脾腎之用多茯苓入心之用多故主辟不祥療風眩風



虛五勞口乾止驚悸多恚怒善忘開心益智  
安魂魄養精神藥性論又云茯神君味甘無  
毒主驚癇安神定志補勞乏主心下急痛堅  
滿人虛而小腸不利加而用之其心名黃松  
節治偏風口面喎斜毒風筋攣不語心神驚  
掣虛而健忘其所主與茯苓大同小異耳

主治參互

白茯苓得煉蜜胡麻仁餌之可以辟穀延年  
不饑 入五苓散利水除溼暑氣勝則去桂

得人參白朮橘皮山藥菟豆芍藥甘草為

補脾胃之上藥 得二朮澤瀉車前白芍藥

橘皮木瓜猪苓為消水腫之要劑 入六味

地黃丸能伐腎邪 入補心丹則補心安魂

養神 百一選方朱雀丸治心神不定恍惚

健忘不樂火不下降水不上升時復振跳常

服消陰養火全心氣茯神二兩去皮沉香半

兩為末煉蜜丸小豆大每服三十丸食後人  
 參湯下 證治要訣治血虚心汗別處無汗  
 獨心孔有汗思慮多則汗亦多宜養心血以  
 艾湯調茯苓末服一錢 直指方治心虛夢  
 洩或白濁白茯苓末二錢米湯調下日二服  
 東坡方也 威喜丸治丈夫元陽虛憊精氣  
 不固小便下濁餘瀝常流夢寐多驚頻頻遺  
 洩婦人白淫白帶竝治之白茯苓去皮四兩  
 作匱以猪苓四錢半入內煮二十餘沸取匱  
 日乾去猪苓為末化黃蠟搜和丸彈子大每  
 嚼一丸空心津下以小便清為度忌米醋  
 三因方治小便淋濁由心腎氣虛神志不守  
 或夢遺白濁赤白茯苓等分為末新汲水飛  
 去沫控乾以地黃汁同搗酒熬作膏和丸彈  
 子大空心鹽湯嚼下一丸 禹講師方治妊  
 娠水腫小便不利惡寒赤茯苓去皮葵子各

半兩為末每服二錢新汲水下 普濟方治  
卒然耳聾黃蠟不拘多少和茯苓末細嚼茶  
湯下 夏子益奇疾方治血餘怪證十指節  
斷壞惟有筋連無節肉蟲出如燈心長數寸  
遍身綠毛卷名曰血餘以茯苓胡黃連煎湯  
飲之愈 普濟方治水腫尿澀茯苓皮椒目  
等分煎湯日飲取效

簡誤

病人腎虛小水自利或不禁或虛寒精清滑  
皆不得服

琥珀味甘平無毒主安五藏定魂魄殺精魅邪

鬼消瘀血通五淋

疏○琥珀感土木之氣而兼火化故其味甘  
平無毒而色赤陽中微陰降也入手少陰太  
陽亦入足厥陰經專入血分五臟有所感觸  
則不安能殺精魅邪鬼則五臟自安而魂魄

自定心主血肝藏血入心入肝故能消瘀血也藥性論云琥珀君治百邪產後血瘀作痛日華子云療蠱毒壯心明目磨翳止心痛癩邪破結癥正以其陽明之物又消瘀血故主上來諸病也若作傅藥能止血生肌合金瘡宋高祖時寧州貢琥珀枕碎以賜軍士傅金瘡其一證也出蜀賓國初如桃膠凝乃成焉海藥云是海松木中津液初如桃膠後乃凝結性溫主止血生肌鎮心明目破癥瘕氣塊產後血暈悶絕兒枕痛等竝宜餌此以拾草通明而堅輕色赤者良

主治參互

得沒藥乳香延胡索乾漆鼈甲為散治產後血暈有神佐以人參益母草澤蘭生地牛膝當歸蘇木作湯送前藥則治兒枕痛惡露不盡腹痛少腹痛寒熱等證極效 和大黃

鼈甲作散子酒下方寸匕下婦人腹內惡血  
同鼈甲京三稜各一兩沒藥延胡索各半  
兩大黃六銖熬搗為散空心酒服三錢治婦  
人癥瘕氣塊及產後血暈悶絕兒枕痛甚虛  
極者減大黃 同丹砂滑石竹葉麥冬木通  
治心家有熱小腸受之因之小木不利立效  
同人爪珍珠瑪瑙珊瑚除目翳赤障 得

丹砂犀角羚羊角天竺黃遠志茯神鎮驚主  
諸癩 直指方治小兒胎驚琥珀防風各一

錢丹砂半錢為末猪乳調一字入口中最妙

又方治小兒胎癩琥珀丹砂各少許全蝎

一枚為末麥門冬湯調一字服 聖惠方治

小兒轉胞真琥珀一兩為末用水四升芎白

十莖煮汁三升入琥珀末二錢溫服砂石諸

淋三服皆效 普濟方小便淋瀝琥珀為末

二錢麝香少許白湯服之或萱草煎湯服老

人虛人以人參湯下亦可蜜丸以赤茯苓湯下  
外臺秘要治從高墜下有瘀血在內刮  
琥珀屑酒服方寸匕或入蒲黃二三匙日服  
四五次 鬼遺方治金瘡悶絕不識人琥珀  
研粉童子小便調一錢三服瘥

簡誤

此藥畢竟是消磨滲利之性不利虛人大都  
從辛溫藥則行血破血從淡滲藥則利竅行

水從金石鎮墜藥則鎮心安神凡陰虛內熱  
火炎水涸小便因少而不利者勿服琥珀以  
強利之利之則愈損其陰

酸棗仁味酸平無毒主心腹寒熱邪結氣聚四  
肢酸疼溼痺煩心不得眠臍上下痛血轉久泄  
虛汗煩渴補中益肝氣堅筋骨助陰氣能令人  
肥健久服安五藏輕身延年

疏○酸棗仁得木之氣而兼土化故其實酸

平仁則兼甘氣味勻齊其性無毒為陽中之  
陰入足少陽手少陰足厥陰太陰之經專補  
肝膽亦復醒脾從其類也熟則芳香香氣入  
脾故能歸脾能補膽氣故可溫膽母子之氣  
相通故亦主虛煩煩心不得眠其主心腹寒  
熱邪結氣聚及四肢酸疼溼痺者皆脾虛受  
邪之病脾主四肢故也膽為諸臟之首十一  
臟皆取決於膽五臟之精氣皆稟於脾故久

服之功能安五臟輕身延年也別錄主煩心

不得眠臍上下痛血轉久泄虛汗煩渴補中  
益肝氣堅筋骨助陰氣能令人肥健者緣諸  
證悉由肝膽脾三臟虛而發膽主升肝藏血  
脾統血三臟得補久而氣增氣增則滿足故  
主如上功能也

主治參互

君茯神遠志麥門冬石斛五味子龍眼人參

能止驚悸并一切膽虛易驚 入溫膽湯治  
病後膽虛不眠 入歸脾湯治脾家氣血虛  
自汗不眠驚悸不嗜食 太平聖惠方治骨  
蒸不眠心煩用酸棗仁一兩炒研水二盞研  
絞取汁煮粥熟下地黃汁一合再煮勻食  
凡服固表藥而汗不止者用棗仁一兩炒研  
同地黃白芍藥麥冬五味子龍眼肉竹葉煎  
服多服取效汗乃心液故爾 簡便方治睡

中汗出即盜汗用酸棗仁白茯苓人參等分  
為末每服一錢米飲下 外臺秘要療刺入

肉中棗仁核燒存性為細末水服之立出

簡誤

凡肝膽脾三經有實邪熱者勿用以其收斂  
故也

檉木

黃檉也

味苦寒無毒主五藏腸胃中結熱黃

瘰癧痔止洩痢女子漏下赤白陰傷蝕瘡療驚



氣在皮間肌膚熱赤起目熱赤痛口瘡久服通神

疏○黃蘗稟至陰之氣而得清寒之性者也其味苦其氣寒其性無毒故應主五臟腸胃中結熱蓋陰不足則熱始結於腸胃黃瘧雖由溼熱然必發於真陰不足之人腸澼痔漏亦皆溼熱傷血所致洩痢者滯下也亦溼熱干犯腸胃之病女子漏下赤白陰傷蝕瘡皆

溼熱乘陰虛流客下部而成膚熱赤起目熱赤痛口瘡皆陰虛血熱所生病也以至陰之氣補至陰之不足虛則補之以類相從故陰回熱解溼燥而諸證自除矣乃足少陰腎經之要藥專治陰虛生內熱諸證功烈甚偉非常藥可比也潔古用以瀉膀胱相火補腎水不足堅腎壯骨髓療下焦虛諸痿癱瘓利下竅除熱東垣用以瀉伏火救腎水治衝脈氣

逆不渴而小便不通諸瘡痛不可忍丹溪謂  
得知母滋陰降火得蒼朮除溼清熱為治痿  
要藥得細辛瀉膀胱火治口舌生瘡

主治參互

黃檗為足少陰腎經藥然以柴胡引之則入  
膽以黃連葛根升麻引之則入腸胃及太陰  
脾經治溼熱滯下 佐牛膝枸杞地黃五味  
子鼈甲青蒿則益陰除熱 佐甘菊枸杞地

黃羨藜女貞實則益精明目

得猪膽汁水

銀粉則主諸熱瘡有蟲久不合口 得鉛丹

則生肌止痛 得木瓜茯苓二朮石斛地黃

則除溼健步 佐白芍藥甘草則主火熱腹

痛 外臺秘要治口中及舌上生瘡剉黃檗

含之 千金方治小兒重舌以黃檗苦竹瀝

浸點舌上 肘後方治咽喉卒腫食飲不通

黃檗搗末苦酒和敷腫上佳 又方治傷寒

時氣溫病毒攻手足腫痛欲斷亦治毒攻陰  
 腫細剉黃檗五斤以水三斗煮漬之傷寒類  
 要同 葛氏方治食自死六畜肉中毒黃檗  
 末服方寸匕未解再服之 經驗方治嘔血  
 黃檗蜜塗炙乾杵為末用麥冬湯調下一二錢  
 匕立瘥 梅師方治癰疽發背或發乳房初  
 起微赤不急治之即殺人搗黃檗末和雞子  
 白塗之 簡要濟眾方治吐血熱極黃檗二

兩蜜炙搗末每服二錢溫糯米飲調下 十  
 全博救方治小兒熱瀉黃檗削皮焙為末用  
 薄米飲丸如粟大每服十九米飲下 深師  
 方治傷寒熱病口瘡黃檗削去粗皮蜜漬一  
 宿唯欲令濃含其汁良久吐更含若胸中熱  
 有瘡時飲三五合尤佳 衍義云檗木今用  
 皮以蜜炙與青黛各一分同為末入生龍腦  
 一字研勻治心脾熱舌頰生瘡當搽瘡上有

涎即吐又張仲景檗皮湯無不驗傷寒論中  
 已著 婦人良方治妊娠下痢白色晝夜三  
 五十行根黃厚者蜜炒令焦為末大蒜煨熟  
 去皮搗爛如泥和丸梧子大每空心米飲下  
 三五十九日三服神妙不可述 潔古家珍  
 治赤白濁淫及夢洩精滑真珠粉丸黃檗炒  
 真蛤粉各一斤為末煉蜜丸棗豆大每服一  
 百丸空心溫酒下黃檗苦而降火蛤粉鹹而

補腎也又方加知母炒牡蠣煨山藥炒等分

為末糊丸梧子大每服八十九丸鹽湯下 許  
 學士本事方治積熱夢遺心忪恍忽腦中有  
 熱宜清心丸主之黃檗末一兩片腦一錢煉  
 蜜丸梧子大每服十五丸麥冬湯下此大智  
 禪師方也 三因方治口疳臭爛綠雲散黃  
 檗五錢銅綠二錢為末摻之漱去涎 聖惠  
 方治鼻疳有蟲黃檗二兩冷水浸一宿絞汁

溫服 普濟方治鬚毛毒瘡生頭中初生如  
 蒲桃痛甚黃檗一兩乳香二錢半為末槐花  
 煎水調作餅貼於瘡上 子母秘錄治小兒  
 臍瘡不合者黃檗末塗之 又方治賺瘡熱  
 瘡黃檗末一兩輕粉三錢猪膽汁調搽之或  
 只用蜜炙黃檗末一味 張杲醫說治火毒  
 生瘡凡人冬月向火火氣入內兩股生瘡其  
 汁淋瀝用黃檗末摻之立愈一婦生此人無

識者用此而愈

宣明方歛瘡生肌黃檗末

### 麩糊調塗效

簡誤

黃檗固能除熱益陰然陰陽兩虛之人病兼  
 脾胃薄弱飲食少進及食不消或兼泄瀉或  
 惡冷物及好熱食腎虛天明作泄上熱下寒  
 小便不禁少腹冷痛子宮寒血虛不孕陽虛  
 發熱瘀血停滯產後血虛發熱金瘡發熱癰

疽潰後發熱傷食發熱陰虛小水不利痘後  
脾虛小水不利血虛不得眠血虛煩躁脾陰  
不足作泄等證法咸忌之

楮實味甘寒無毒主陰痿水腫益氣充肌膚明  
日久服不饑不老輕身

疏○楮實稟土氣以生故其味甘氣寒無毒  
氣薄味厚陰也降也入足太陰經其主水腫

益氣充肌膚者脾為土臟而主肌肉脾虛則  
肌肉不充土虛則水溼泛濫甘為土化能入

脾堅土則水腫消肌肉充氣自益矣明目者  
目得血而能視脾旺自能生血也陰痿者精  
氣竭也脾實則能生精而灌注於腎故陰自  
強也補脾益氣則五臟皆實不饑不老輕身  
是其驗矣

主治參互

活法機要治水氣蠱脹楮實子丸以潔淨府

用楮實一斗水三斗熬成膏茯苓三兩白丁香一兩半為末以膏和丸梧子大從少至多至小便清利脹減為度後服治中湯養之忌甘苦峻補及發動之物 劉禹錫傳信方治女子月經不絕來無時者取案紙三十張燒灰以清酒半升和調服之頓定蓐中血暈服之立驗已斃者去板齒灌之經一日亦活

聖惠方治癰溼癢用楮葉搗爛傅上 外臺

秘要治天行病後兩脇脹滿臍下如水腫以

穀枝汁隨意服愈 用後方治鼻衄小勞輒

出楮葉取汁飲三升良 子母秘錄治小兒

下痢赤白作渴得水又嘔逆者構葉炙香以

飲漿半升浸至水綠去葉以木瓜一箇切內

汁中煮二三沸去木瓜細細飲之 聖惠方

治通身水腫楮枝葉煎如飴空腹服一七日

三服 直指方肝熱生翳楮實研細食後蜜

湯服一錢日再服 外臺秘要治金瘡出血  
穀子搗傅之

簡誤

楮實雖能消水補脾然氣亦微寒脾胃虛寒  
者不宜用

乾漆味辛溫無毒有毒主絕傷補中續筋骨填  
髓腦安五藏五緩六急風寒溼痺療欬嗽消瘀  
血痞結腰痛女子疝瘕利小腸去蛇蟲

疏○乾漆稟火金之氣以生故其味辛氣溫

火金相搏則未免有毒別錄言之為當矣甄  
權加鹹宗奭加苦氣味俱厚通行腸胃入肝  
行血之藥也凡風寒溼邪之中人留而不去  
則腸胃鬱而生蟲久則五臟六腑皆受病或  
為癰瘕或為拘攣所自來矣此藥能殺蟲消  
散逐腸胃一切有形之積滯腸胃既清則五  
臟自安痿緩痺急自調矣又損傷一證專從



血論蓋血者有形者也形質受病惟辛溫散  
結而兼鹹味者可入血分而消之瘀血消則  
絕傷自和筋骨自續而髓腦自足矣其主痞  
結腰痛女子疝瘕者亦指下焦血分受寒血  
凝所致利小腸者取其通行經脉之功耳至  
於療咳嗽雖非正治然亦有瘀血停積發為  
骨蒸勞瘵以致咳嗽者得其消散瘀血之力  
則骨蒸退而咳嗽亦除也誤中漆毒者多食  
蟹及甘豆湯解之

主治參互

同塵蟲桃仁當歸紅花蘇木牡丹皮五靈脂  
延胡索牛膝治腹中瘀血作痛或產後感寒  
惡露未盡結成痞塊作痛者加入乾薑澤蘭  
同棟根鶴虱檳榔錫灰薏苡根烏梅龍膽  
草能殺腸胃一切諸蟲 同牛膝牡丹皮續  
斷赤芍藥桃仁乳香沒藥紅花延胡索鼈甲

治女子月閉因於瘀血臍腹作痛畏寒及不發熱不口渴者可加桂 同豨薟葉生地黃半枝蓮胡麻荆芥何首烏天門冬苦參可療紫雲風 入仲景大黃虜蟲丸中治五勞虛極羸瘦腹滿不能飲食內有乾血肌膚甲錯

簡誤

乾漆味辛有毒瘀血得之即化成水其消散之功可知凡經閉由於血虛而非有瘀血結

塊阻塞者切勿輕餌

○漆葉味辛無毒圖經曰彭城樊阿少師事華陀陀授以漆葉青黏散云服之去三蟲利五臟輕身益氣使人頭不白

五加皮味辛溫微寒無毒主心腹疝氣腹痛益氣療臂小兒不能行疽瘡陰蝕男子陰痿囊下溼小便餘瀝女人陰癢及腰脊痛兩腳疼痺風弱五緩虛羸補中益精堅筋骨強志意久服輕

身耐老

疏○五加皮在天得少陽之氣為五車星之精在地得火金之味故其味辛其氣溫而其性無毒別錄加苦微寒氣味俱厚沉而陰也入足少陰足厥陰經觀本經所主諸證皆因風寒溼邪傷於二經之故而溼氣尤為最也其治疝氣腹痛療疔小兒不能行陰蝕疽瘡

男子陰痿囊下溼小便餘瀝女人陰癢脊骨痛

兩脚疼痺風弱者何莫非一一經受風寒溼邪所致經云傷於溼者下先受之又云地之溼氣感則害人皮肉筋脉肝腎居下而主筋骨故風寒溼之邪多自二經先受此藥辛能散風溫能除寒苦能燥溼二臟得其氣而諸證悉瘳矣又溼氣浸淫則五臟筋脉緩縱溼氣留中則虛羸氣乏溼邪既去則中焦治而筋骨自堅氣日益而中自補也其主益精強志

者腎藏精與志也輕身者除風溼之效也耐  
老者補肝腎之功也昔人云寧得一把五加  
不用金銀滿車寧得一斤地榆安用明月寶  
珠又昔魯定公母單服五加酒以致不死又  
東華真人煑石法用玉豉金鹽玉豉地榆也  
金鹽五加也世為僊經所須其能輕身耐老  
又可知矣

主治參互

得牛膝木瓜黃檗麥門冬生地黃薏苡仁石  
斛虎脛骨山藥治溼熱痿痺腰已下不能行  
動 同續斷杜仲牛膝山茱萸巴戟天破故  
紙治腎虛寒溼客之作腰痛 同二朮草薺  
石菖蒲薏苡仁白蒺藜甘菊花防風羌活獨  
活白蘚皮石斛治風寒溼成痺 同石菖蒲  
連翹蒼朮黃檗黃耆薏苡仁金銀花鼈蝮胡  
麻木瓜土茯苓治下部溼瘡久不愈兼治膿

窠瘡如神 同黃檗末菖蒲末蛇床子俱為  
細末傅囊溼神效如欲作湯沐加荆芥苦參  
防風 一味釀酒飲之治風痺四肢拘攣  
全幼心鑑治小兒三歲不能行用此便走五  
加皮五錢牛膝木瓜各二錢半為末每服五  
分米飲入酒二三滴調服

簡誤

下部無風寒溼邪而有火者不宜用肝腎虛  
而有火者亦忌之

牡荊實味苦溫無毒主除骨間寒熱通利胃氣

止欬逆下氣

得水相實青箱共療  
頭風防風為之使

疏○牡荊實感仲夏之氣以生故其味苦氣  
溫無毒可升可降陽也入足陽明厥陰經其  
主骨間寒熱通利胃氣止欬逆下氣者蓋足  
陽明為十二經脉之長厥陰為風木之位外  
邪傷於二經則寒熱畱連於筋骨而胃氣壅

滯苦溫能通行散邪則胃氣利而寒熱自除  
欬逆亦邪氣壅胃所致邪散氣下則欬逆自  
止矣

主治參互

外臺秘要頭風痛取荆瀝不拘多少服日日  
服之 朱震亨治心痛及婦人白帶用牡荆  
實炒焦為末飲服 入折傷藥能散瘀血和

筋骨

簡誤

病非干外邪者一槩不宜用

蔓荆實味苦辛微寒平溫無毒主筋骨間寒熱  
溼痺拘攣明目堅齒利九竅去白蟲長蟲主風  
頭痛腦鳴目淚出益氣久服輕身耐老令人光  
澤脂緻

疏○蔓荆實稟陽氣以生兼得金化而成神  
農味苦微寒無毒別錄加辛平溫察其功用

應是苦溫辛散之性而寒則甚少也氣清味薄浮而升陽也入足太陽足厥陰兼入足陽明經其主筋骨間寒熱溼痺拘攣風頭痛腦鳴目淚出者蓋以六淫之邪風則傷筋寒則傷骨而爲寒熱甚則或成溼痺或爲拘攣又足太陽之脉夾脊循項而絡於腦目爲厥陰開竅之位邪傷二經則頭痛腦鳴目淚出此藥味辛氣溫入二臟而散風寒溼之邪則諸證悉除矣邪去則九竅自通痺散則光澤脂緻其主堅齒者齒雖屬腎而牀屬陽明陽明客風熱則上攻牙齒爲動搖腫痛散陽明之風熱則齒自堅矣去白蟲長蟲者假其苦辛之味耳益氣輕身耐老必非風藥所能也

主治參互

同甘菊花荆芥酒炒黃芩烏梅芽茶白蒺藜  
川芎羌活黑豆土茯苓治偏頭風痛目將損

者

簡誤

頭目痛不因風邪而由於血虛有火者忌之  
元素云胃虛人不可服恐生痰疾

辛夷味辛溫無毒主五藏身體寒熱風頭腦痛  
面黥溫中解肌利九竅通鼻塞涕出治面腫引  
齒痛眩冒身兀兀如在車船之上者生鬚髮去  
白蟲久服下氣輕身明目增年耐老可作膏藥  
用之去心及外毛毛射人肺令人欬

疏○辛夷稟春陽之氣以生故其味辛氣溫  
性無毒氣清而香味薄而散浮而升陽也入  
手太陰足陽明經其主五臟身體寒熱風頭  
腦痛面黥解肌通鼻塞涕出面腫引齒痛者  
皆二經受風邪所致足陽明主肌肉手太陰  
主皮毛風邪之中人必自皮毛肌肉以達於  
五臟而變為寒熱又鼻為肺之竅頭為諸陽



之首三陽之脉會於頭面風客陽分則為頭  
痛面黥鼻塞涕出而腫引齒痛辛溫能解肌  
散表芳香能上竄頭目逐陽分之風邪則諸  
證自愈矣眩冒及身兀兀如在車船之上者  
風主搖動之象故也風邪散中氣溫則九竅  
通矣大風之中人則毛髮脫落風溼之浸淫  
則腸胃生蟲散風行溼則鬚髮生而蟲自去  
矣久服下氣輕身明目增年耐老悉非風藥  
所能雖出自神農本經然而易世相傳得無  
謬訛存而不論可也

主治參互

同甘菊花蒼耳子薄荷細辛甘草羌活藁本  
防風川芎治風寒入腦頭痛或鼻塞流涕或  
鼻淵涕下不止腥臭

簡誤

辛香走竄之性氣虛人不宜服雖偶感風寒

鼻竅不通亦不得用頭腦痛屬血虛火熾者  
不宜用齒痛屬胃火者不宜用

桑上寄生味苦甘平無毒主腰痛小兒背強癱  
腫安胎充肌膚堅髮齒長鬚眉主金瘡去痺女  
子崩中內傷不足產後餘疾下乳汁其實主明  
目輕身通神

疏○桑寄生感桑之精氣而生其味苦甘其  
氣平和不寒不熱固應無毒詳其主治一本

於桑抽其精英故功用比桑尤勝腰痛及小  
兒背強皆血不足之候癱腫多由於榮氣熱  
肌膚不充由於血虛齒者骨之餘也髮者血  
之餘也益血則髮華腎氣足則齒堅而鬚眉  
長血盛則胎自安女子崩中及內傷不足皆  
血虛內熱之故產後餘疾皆由血分乳汁不  
下亦由血虛金瘡則全傷於血上來種種疾  
病莫不悉由血虛有熱所發此藥性能益血

故竝主之也兼能祛溼故亦療痺 實味甘  
平亦益血之藥故主治如經所云也

主治參互

同枸杞子地黃胡麻川續斷何首烏當歸牛  
膝治血虛手臂骨節疼痛 入獨活寄生湯  
療一切風溼痺 聖惠方療胎動腹痛桑寄  
生一兩五錢阿膠炒五錢艾葉五錢水一盞  
半煎一盞去滓溫服或去艾葉以其熱也

杜仲味辛甘平無毒主腰脊痛補中益精氣堅  
筋骨強志除陰下癢溼小便餘瀝脚中酸痛不  
欲踐地久服輕身耐老

疏○杜仲稟陽氣之微得金氣之厚故其味  
辛氣平無毒別錄加甘溫甄權言苦煖應是  
辛甘勝而苦次之溫煖多而平為劣也氣薄  
味厚陽中陰也入足少陰兼入足厥陰經按  
本經所主腰脊痛益精氣堅筋骨脚中酸痛

不欲踐地者蓋腰爲腎之府經曰動搖不能  
腎將憊矣又腎藏精而主骨肝藏血而主筋  
二經虛則腰脊痛而精氣乏筋骨軟而脚不  
能踐地也五臟苦欲補瀉云腎苦燥急食辛  
以潤之肝苦急急食甘以緩之杜仲辛甘具  
足正能解肝腎之所苦而補其不足者也強  
志者腎藏志益腎故也除陰下癢溼小便餘  
瀝者祛腎家之溼熱也益腎補肝則精血自  
足故久服能輕身耐老其主補中者肝腎在  
下臟中之陰也陰足則中亦補矣

主治參互

同牛膝枸杞子續斷白膠地黃五味子兔絲  
子黃蘗山藥治腎虛腰痛及下部軟弱無力  
崔元亮海上方治腎虛腰痛用杜仲去皮  
酥炙黃一斤分作十劑每夜取一劑以水一  
升浸至五更煎三分減一取汁去滓以羊腎

三四枚切片放下再煎三五沸如作羹法和以椒鹽空腹頓服 得效方治風冷傷腎腰背虛痛杜仲一斤切炒酒二升漬十日服三合 肘後方治病後虛汗及目中流淚杜仲牡蠣等分爲末臥時水服五七不止更服簡便方治頻慣墮胎或三四月卽墮者於兩月前以杜仲八兩糯米煎湯浸透炒去絲續斷二兩酒浸焙乾爲末以山藥五六兩爲

未作糊丸梧子大每服五十九空心米飲下

青娥丸 見補骨脂條下

簡誤

腎虛火熾者不宜用卽用當與黃檗知母同入

楓香脂味辛苦平無毒主癰瘰風癢浮腫齒痛

一名白膠香 附李時珍治一切癰疽瘡疥金瘡吐血咯血活血生肌止痛解毒燒

過措牙永無牙疾

疏○楓香脂屬金有火故其味辛苦氣平無  
 毒氣薄味厚陽中之陰也入足厥陰為活血  
 涼血之藥凡熱則生風又血熱則壅而發癰  
 癰風為本化風火相搏則為浮腫若平能涼  
 血熱兼辛又能散風故主血熱生風之證風  
 火既散則肌肉和而浮腫自消齒痛亦因風  
 熱上攻風熱既散則痛亦止矣

主治參互

袖珍方治便癰膿血白膠香一兩為末入麝

香輕粉少許摻之 直指方諸瘡不合白膠

香輕粉各二錢猪脂和塗 儒門事親一切

惡瘡水沉金絲膏用白膠香瀝青各一兩以

麻油黃蠟各二錢同溶化入冷水中扯千遍

攤貼之 危氏得效方年久牙疼楓香脂為

末以香爐內灰和勻每日揩擦

楓香近世為外科要藥除外科無別用故不

著簡誤

女貞實味苦甘平無毒主補中安五藏養精神除百疾久服肥健輕身不老

疏○女貞實稟天地至陰之氣故其木凌冬不凋神農味苦氣平別錄加其無毒觀今人用以爲變白多效者應是甘寒涼血益血之藥氣薄味厚陰中之陰降也入足少陰經夫足少陰爲藏精之臟人身之根本虛則五臟

雖無病而亦不安百疾叢生矣經曰精不足者補之以味蓋腎本寒因虛則熱而軟此藥氣味俱陰正入腎除熱補精之要品腎得補則五臟自安精神自足百疾去而身肥健矣其主補中者以其味甘甘爲土化故能補中也所主如上功能則輕身不老蓋有自矣此藥有變白明目之功累試輒驗而經文不載爲闕畧也葉長子黑色者爲女貞葉微圓子

紅色者為凍青亦能治風虛補益肌膚

主治參互

同地黃何首烏人參麥門冬旱蓮草南燭子  
 牛膝枸杞子山藥沒食子桑椹子黃檗椒紅  
 蓮鬚為變白髮藥 同甘菊花生地黃蒺藜  
 枸杞子能明目 簡便方治虛損百病久服  
 鬚白再黑返老還童用女貞實十月上巳日  
 收陰乾用時以酒浸一日蒸透曬乾一斤四

兩旱蓮草五月收陰乾十兩為末桑椹子四  
 月收陰乾十兩為末煉蜜丸如梧子大每服  
 七八十丸淡鹽湯下若四月收桑椹搗汁和  
 藥七月收旱蓮搗汁和藥即減蜜之半矣  
 濟急僊方治風熱赤眼冬青子不拘多少搗  
 汁重湯熬膏淨瓶收固每用點眼 普濟方  
 治一切眼疾冬青葉研爛入朴硝貼之海上  
 方也



簡誤

氣味俱陰變白家當維保脾胃藥及椒紅溫  
煖之類同施不則恐有腹痛作泄之患

○枸骨本經附出女貞條下不載氣味所主然  
觀陳藏器云其皮堪浸酒補腰膝令健枝葉  
燒灰淋汁或煎膏塗白癩風亦可作稠煎傳  
之應是苦寒無毒氣味俱陰入肝入腎之藥  
也惟其入肝故主白癩風蓋肝為風木之位  
藏血之臟血虛則發熱熱甚則生風苦寒能  
涼血清熱故主之也其補腰膝令健者腰為  
腎之府腎虛則溼熱乘之而腰膝不利又腎  
為作強之官虛則熱而軟故其性欲堅急食  
苦以堅之此藥味苦入腎正遂其欲堅之性  
耳腎氣既實則溼熱自除而腰膝自健矣  
主治參互  
秘方取其葉煮飲治痰火甚驗蓋痰火未有

不因陰虛火炎上燬乎肺煎熬津液而成此藥直入足少陰經補養陰氣則痰火自消如釜底抽薪之意也兼能散風毒惡瘡昔有老妓患楊梅結毒三十年者有道人教以單服此藥瘡愈而顏色轉少皆假其清熱涼血之功耳一名樞木黑子者名極木又名貓兒刺用作羅經入地不差

簡誤

脾胃虛寒作泄及火衰陰痿者忌之

蕤核味甘溫微寒無毒主心腹邪結氣明目目赤痛傷淚出目腫背爛齟鼻破心下結痰痞氣久服輕身耐老不饑

疏○蕤核得土氣以生神農味甘氣溫別錄加微寒無毒氣薄味厚陽中之陰也入足厥陰經厥陰為風木之臟開竅於目風熱乘肝則肝血虛而目為之病或為赤痛腫傷或為

淚出眚爛此藥溫能散風寒能除熱甘能補血肝氣和而目疾悉瘳矣其主心腹邪結氣者即邪熱氣也熱則生痰痰礙中焦氣為之痞甘寒除熱溫主通行熱邪去而痰自不生痰結解而氣自通暢矣鼻齟者熱在上焦心肺之分也甘寒總能除上下之熱故亦主之非養性益精之藥而云輕身益氣不饑者未必然也

主治參互

和劑局方春雪膏治肝虛風熱上攻眼目昏暗癢痛隱澀赤腫羞明迎風有淚多見黑花用蕤核去皮壓去油二兩腦子二錢半研勻生蜜六錢和收點眼 集效方百點膏治一切風熱眼蕤仁去油三錢甘草防風各六錢黃連五錢以三味煎取濃汁次下蕤仁膏日點

簡誤

目病非關風熱而因於肝腎兩虛者不宜用  
凡脩事湯浸去皮尖劈作兩片用芒硝木通  
通草同煎一伏時取出研膏入藥

丁香味辛溫無毒主溫脾胃止霍亂擁脹風毒  
諸腫齒疔蜜能發諸香

疏○丁香稟純陽之氣以生故其味辛氣溫  
性無毒氣厚味薄升也陽也入足太陰足陽

明經其主溫脾胃止霍亂擁脹者蓋脾胃為

倉廩之官飲食生冷傷於脾胃留而不去則  
為壅塞脹滿上湧下泄則為揮霍撩亂辛溫  
煖脾胃而行滯氣則霍亂止而擁脹消矣齒  
疔蜜者亦陽明溼熱上攻也散陽明之邪則  
疔蜜自除療風毒諸腫者辛溫散結而香氣  
又能走竅除穢濁也

主治參互

同白豆蔻藿香陳皮厚朴砂仁治霍亂因於寒加生薑半夏治吐嘔因於寒冷傷胃或寒月飽食受寒腹痛甚 同砂仁厚朴乾薑橘皮草果蒼朮木香麥蘖治小兒傷生冷腹痛

劉氏小兒方治小兒虛寒吐瀉丁香橘皮等分薑汁糊丸菜豆大米湯化下 全幼心鑑治小兒脾胃虛寒嘔吐不止丁香半夏末各一錢薑汁浸一夜曬乾為末薑汁打麩為

丸黍米大量大小用薑湯下 和劑局方治婦人產難母丁香乳香麝香三件用十分之三各為末臘月兔腦和杵為丸如芡實大每服一丸酒下 梅師方治乳頭破裂丁香末傳之 證治要訣食蟹致傷丁香末薑湯服五分 入陳氏異攻散治痘瘡虛寒之極又值冬月寒氣薄之發不出者

簡誤

丁香氣味辛溫一切有火熱證者忌之非屬  
虛寒槩勿施用

沉香微溫療風水毒腫去惡氣

疏○沉香稟陽氣以生兼得雨露之精氣而  
結故其氣芬芳其味辛而無毒氣厚味薄可  
升可降陽也入足陽明太陰少陰兼入手少  
陰足厥陰經本經療風水毒腫者即風毒水  
腫也風為陽邪鬱於經絡遇火相煽則發出

諸毒沉香得雨露之精氣故能解風火之毒

水腫者脾溼也脾惡溼而喜燥辛香入脾而  
燥溼則水腫自消凡邪惡氣之中人必從口  
鼻而入口鼻為陽明之竅陽明虛則惡氣易  
入得芬芳清陽之氣則惡氣除而脾胃安矣  
附錄李珣味苦溫無毒主心腹痛霍亂中惡  
邪鬼疰清人神竝宜酒煮服之諸瘡腫宜入  
膏用日華子味辛熱無毒主調中補五藏益

精壯陽煖腰膝去邪氣止轉筋吐瀉冷氣破  
疝瘕冷風麻痺骨節不任風溼皮膚癢心腹  
痛氣痢元素補右腎命門相火

主治參互

同人參菖蒲遠志茯神酸棗仁生地黃麥門  
冬治思慮傷心心氣鬱結不舒者 得木香  
藿香砂仁治中惡腹中疔痛辟一切惡氣  
同蘇子橘紅枇杷葉白豆蔻人參麥門冬治

胸中氣結或氣逆不快 醫壘元戎治胞轉

不通非小腸膀胱厥陰受病乃強忍房事或  
過忍小便所致當治其氣則愈非利藥可通  
也沉香木香各二錢為末白湯空腹服之以  
通為度

簡誤

沉香治冷氣逆氣氣鬱氣結殊為要藥然而  
中氣虛氣不歸元者忌之心經有實邪者忌

之非命門真火衰者不宜入下焦藥用

### 檀香

本經無正文弘景云白檀消熱腫藏器主心  
 腹霍亂中惡鬼氣殺蟲日華子云檀香熱無  
 毒治心痛霍亂腎氣腹痛濃煎服水磨傅外  
 腎并腰腎痛處詳其所主諸證亦是芬芳開  
 發辟惡散結除冷之藥也今人多供燃爇非  
 上乘沉水者不入藥

乳香微溫療風水毒腫去惡氣療風癰癭癢毒  
 疏○乳香得木氣而兼火化本經微溫大明  
 辛熱微毒元素苦辛氣厚味薄陽也入足太  
 陰手少陰兼入足厥陰經風水毒腫邪干心  
 脾惡氣內侵亦由二經虛而邪易犯癰癭癢  
 毒總因心脾為風溼熱邪所干致之脾主肌  
 肉而痛癢瘡瘍皆屬心火此藥正入二經辛  
 香能散一切畱結則諸證自瘳矣日華子云



煎膏止痛長肉陳藏器云治婦人血氣療諸瘡令內消則今人用以治內傷諸痛及腫毒內服外敷之藥有自來矣

主治參互

同紫花地丁白及白欵金銀花夏枯草白芷連翹貝母甘菊甘草穿山甲沒藥治一切癰疽疔腫 同續斷牛膝當歸紅麴牡丹皮沒藥地黃川芎治內傷胸脇作痛 同沒藥牛

膝澤蘭黑豆蒲黃五靈脂延胡索牡丹皮

查治產後兒枕作痛 入一切膏藥能消毒

止痛 靈苑方治甲疽弩肉膿血疼痛不愈

用乳香爲末膽礬燒研等分傅之內消即愈

山居四要治玉莖作腫乳香葱白等分搗

敷 簡要濟衆方難產催生用明乳香爲末

取母猪血和丸梧子大每服五丸酒下

簡誤

癰疽已潰不宜服諸瘡膿多時未宜遽用

降真香

李珣云味辛溫無毒燒之辟天行時氣宅舍怪異小兒帶之辟邪惡氣

疏○降真香香中之清烈者也故能辟一切惡氣不祥入藥以番舶來者色較紅香氣甜而不辣用之入藥殊勝色深紫者不良上部傷瘀血停積胸膈骨按之痛或并脇肋痛此吐血候也急以此藥刮末入藥煎服之良治內傷或怒氣傷肝吐血用此以代鬱金神效

名醫錄云周崇被海寇刃傷血出不止筋骨如斷用花蓋石散不效軍士李高用紫金散掩之血止痛定明日結痂如鐵遂愈且無癢痕叩其方則用紫藤香斃丸刮下研末爾云卽降真之最佳者曾救萬人

蘇合香味甘溫無毒主辟惡殺鬼精物溫瘧蠱毒癰瘡去三蟲除邪令人無夢魘久服通神明

輕身長年

瘡作

疏○蘇合香聚諸香之氣而成故其味甘氣  
溫無毒凡香氣皆能辟邪惡况合衆香之氣  
而成一物者乎其走竅逐邪通神明殺精鬼  
除魘夢溫瘧蠱毒宜然矣亦能開鬱

金櫻子味酸澀平溫無毒療脾泄下痢止小便  
利澀精氣久服令人耐寒輕身

疏○金櫻子得陽氣而兼木化故其味酸澀  
氣平溫無毒氣薄味厚陰中陽也入足太陽  
手陽明兼入足少陰經十劑云澀可去脫脾  
虛滑洩不禁非澀劑無以固之膀胱虛寒則  
小便不禁腎與膀胱為表裏腎虛則精滑時  
從小便出此藥氣溫味酸澀入三經而收斂  
虛脫之氣故能主諸證也精固則精氣日生  
而陽氣充骨髓滿故耐寒輕身也

主治參互

和芡實粉為丸名水陸丹益氣補真 孫真

人食忌金櫻子煎霜後用竹夾子摘取入木  
臼中杵去刺劈去核以水洗過搗爛入大鍋  
水煎不得絕火減半濾過仍煎似稀餈每服  
一匙煖酒調服活血駐顏其功不可備述

簡誤

泄瀉由於火熱暴注者不宜用小便不禁及  
精氣滑脫因於陰虛火熾而得者不宜用

放杖木味甘溫無毒主一切風血理腰脚輕身

變白不老浸酒服之

生溫括陸葵山中樹如木  
沃蓼老人服之一月放杖

故以  
為名

疏○放杖木得土氣以生故味甘氣溫無毒  
甘入脾而養血溫散風而通行故主一切風  
血腰脚為病變白易老亦皆血虛不能榮養  
筋骨及潤毛髮所致甘能補血血足則髮自  
不白身輕不老有自來矣



