

**Silkeborg.**

(En Rejsefjælle.)

Vort lille Land er saa rigt paa yndige Afsyninger, at det ikke er vanskeligt at vinde et heldigt Udbytte af sine Udsigter, hvoromhelst man end foretager dem; men netop fordi Alt er saa smukt her, træder det Sjælnes interessedes saa tydeligt frem som over paa den jydse Heide, der saa at sige danner dens Stamme. Sen af de mest glimrende blandt disse jydse Perler er uden tvivl Silkeborg, der er omgivet med store Hebeskræninger, hvor Laugsheden bygger blandt de mangfoldige Kæmpegrave.

Man har hørt saa meget om Byens og dens Omegns Skjønhed, at man vilkaarligt udmaler sig Willer der bærer; men her naaer selv den dristigste Forfælsning, det mest pæfiste Billed ikke vil afsløre. Skriften udsprænger sig i alle Retninger og alle, naar vi fra det videndragte Kysthav sees ind i det lovsrige Skuffads, der antyder Grandseer for den smilende Døse, hvor dens monotone Stillehed afsløjes af melodisk Fuglesang. Efter en Tid lang at være fort igennem Skovene, der tage sig mangtude ud i dette lakkede Landskab og stædie blive tæftere og tæftere, lugter Væden sig hanaermet igennem Kløfterne med ad den bratte Strætaning til Væden, der fører over Renssrupaa, en Deel af Gudenaaen, og nu indbyder den unge By sig for vort Blik, med sine skinnende nye røde Tøse, som ved et Tryk lert fremkaldt i Stovens Skjød. Naar man mindes, hvor smukke Christi Apollis i Katholicismens Dage stædie valgte de sjonnske Græder til deres Lyphold, hvor naa dette Sted da ikke være et Paradis, da træder af Aarhus' Skjæper, som maatte refiguere, af alle deres Per-

ligheder, som forbeholdt sig Silkeborg. En Oprindelsen til Silkeborg fortæller følgende Saga: Visp heder Vognen, der begynde at bygge Aarhus' Domkirke, vilde opføre en Døig i denne Egn. Da han engang satte sig over Langsøen, blesse hans Silkesue af; han havde længe staaet i Tvivlsmaal om, hvor han vilde bygge sin Døig, men bestuittede nu, at den skulde reises der, hvor Gud vilde lade hans Sue drive iland. Suen førtes af Strømmen til Landet ved Renssrupaaens Munding og her byggedes da Vorgen, som efter denne Begivenhed fik

ifra Verregaarden Silkeborg, med sin beljende gamle maleristte Raubingelle, der senere er ombygget. Nu tæller Vgen allerede paa sit Føds og i sine syv Gader over 130 grumbnurede Gaarde og Husse, hvoriblandt Raubingellet med Laarn og Spir, flere Jernskoberier, Apotheke, Præstegaarden, Gasværket og tre Gjesfigvergaarde. Den electricke Telegraph har en Station her og ved Afstændtid fortkunder Posthornet Diligencens Ankomst og Afgang naade fra Est og Vest ad den nye Hovedlandevei fra Aarhus til Ringkjøbing og omvendi.

seer kun meget saa gamle Føls eller unge Viger, men derimod en overværende Deel smaa haabesulde Vøen, der ere vorede op tilfuge med Vgen, hvilket Forskold bidrager meget til at give Stedet en eien-

bommelig Charakter. Det udenfor Vgen ligger Drevens besjendte Papirfabrik, der blev anlagt for femten Aar siden, men foruden denne storartede Virts-somhed drives tillige en Damp-Løvsfabrik i Nærheden af Skovrider-gaarden Martentind, hvor dagligt over 30 Personer, Vøene og Vøen, fædte Gysstet-

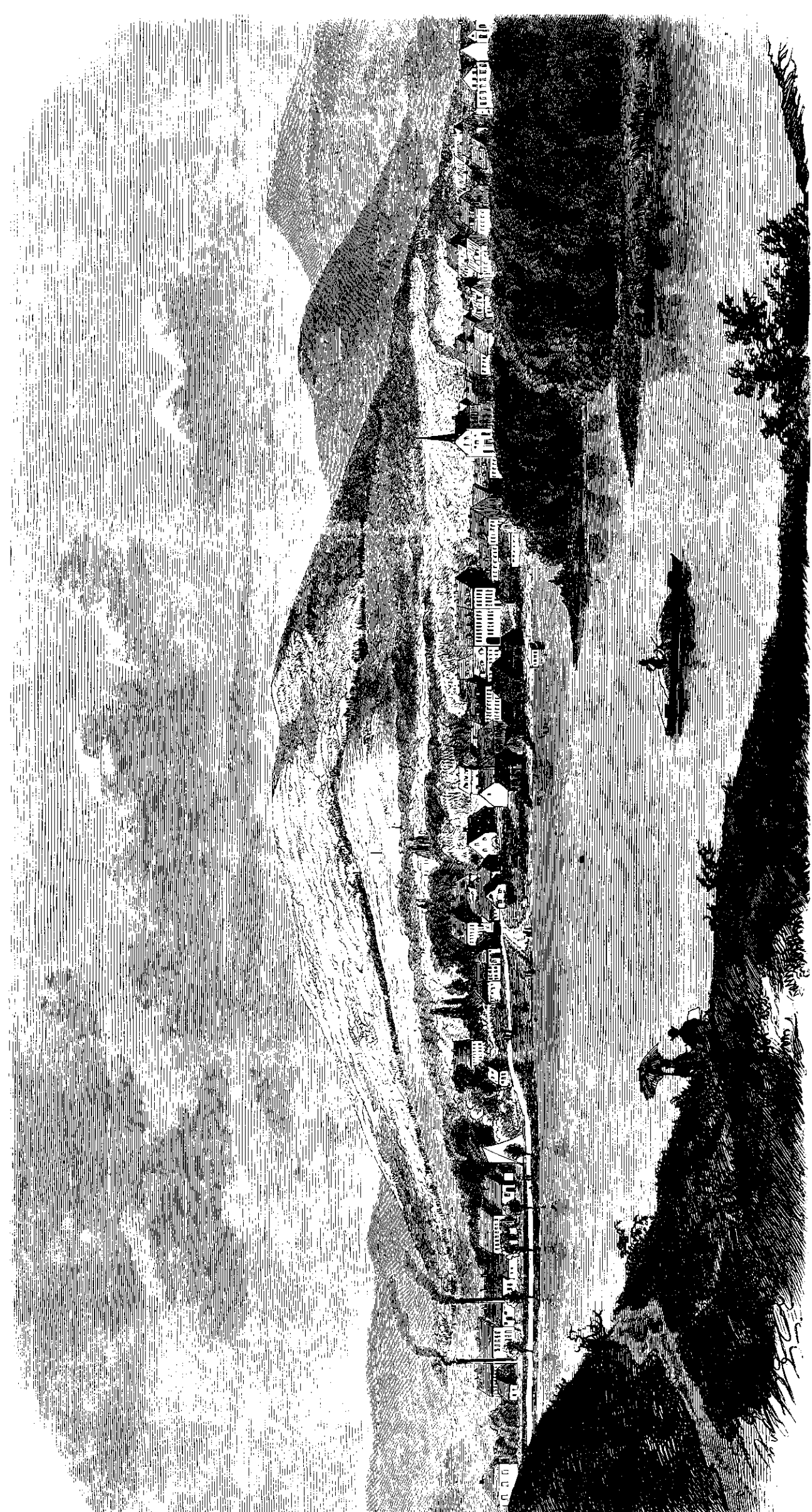
lættelse, og som, ligeledes dagligt, leverer 35,000 fortvint-lige Løvs. Begge disse fædte vordige Stabs-læsementer staae med en sjelden Værd-villighed aabne for Vøjsøende. Det er en Selv-søge, at de have bidraget og fremdeles bidrage over-ordentlig me-

get til Byens Opkomst, idet de mange Vø-betjere udgjøre en ikke ringe Deel af dens Consumenter. Den fortrinlige Forbindelses-vei som naaer hære mellem Silkeborg og Vde Mølle frembyde, be-

nyttets vel endnu som af en Hjulnaad, som drives frem ved Mæ-nestkraft, men der er truffet Anstalt til, ret snart at faae et Dampskib, som skal føre frem og til-bage paa disse Bænde.

En af Byens stæfste Rami-ter haade ind-budet mig til en Skostour tilføes. Tidlig om Morgenen bragtes alt Lisheer ned i Hjulnaaden, snart havde Skostøbet taget Gæde, be to Mand arbejdede røst i Spillet og affed fore vi ned ad Gudenaaen. Na, i Sandhed! denne Na bærer ikke sit Naan med Lrette, aueb Støtshet hører man viditereste Mænd begejstret udbrøbe: "Noget saa Deltigt har jeg aldrig feet!" De hjemlige blauste Vøjetøse lude langt ud over Naen, saa at man kan seile heelt ind under dem som i en fløggelud Røjal. Den mørke, advortige Skov og det stille, klare, dybe

Manneker og Føls i deres kedde Alder, fra alle Landets Egne. Man



Prospekt af Silkeborg.