

竹波志 冰之石

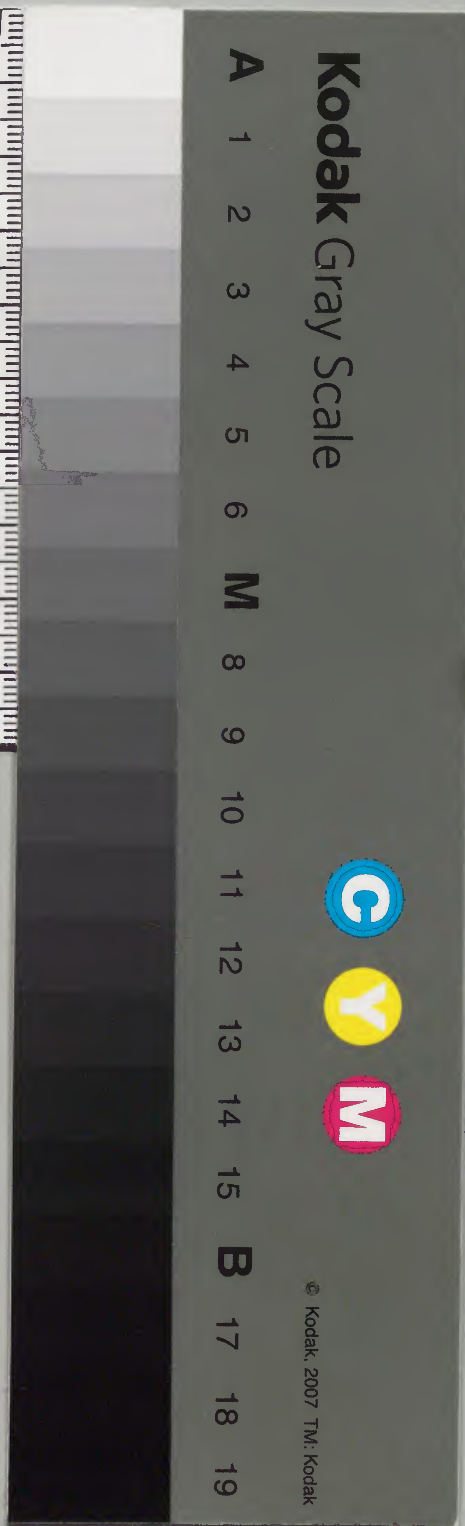
古城

和書門			
二九二八	一	三	類
二	函	架	
三七	冊		

內閣文庫			
二九二八	一	三	和書
二	函	架	
三七	冊		
(天二)			

內閣文庫	
番號	和 29281
冊數	37 (26)
函號	175 103

三十七
三六



丹波志卷之三

氷上郡

古城

[Faint bleed-through text from the reverse side of the page, including characters like '丹波志' and '古城']





丹波志卷之三

古城

水土部



丹波志卷之三

福智山城臣古川茂正編輯

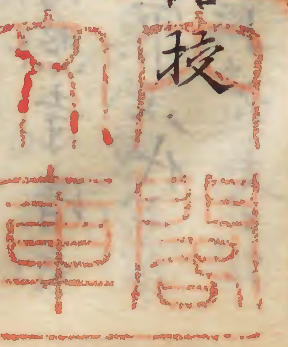


古城部

氷上郡 佐治卿

男正路校

佐治村

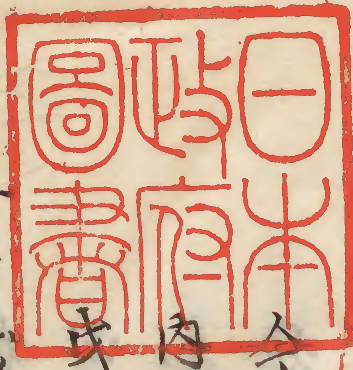


古城

中ノ所ヲ南エ上ル小山ノ上ニ在三十間四方外郭掘功
アリ水ノ手ハ北ノ裾ヨリ出ル水ヲ取ル一町手上ル尾通也

今ノ字城山下云古城王兒嶋伊豆守ト云北ノ麓西性寺境
内ニ石牌アリ法名意雲兒嶋伊豆守意種慶長三

戊申四月五日下記子孫アリ姓氏ノ部ニ出ス



古城

西芦田ノ支

粟佐野村

在中平地ニ在芦田氏ノ城跡也南今東西ニ大道疆北ハ
田地疆本丸九五拾間四方西北東ニ方ニ堀跡有安永四
未年ヨリ五拾五年前享保年中迄ハ四方ニ貳重ノ石
垣横四間外堀多シ川普請ニ石ヲ取山明シ今ハ七ニ本丸字
内屋敷ト云中ニ古池有字大池ト云東ニ種田南ニ市場
ト云所アリ南ノ山手ニ射場北ニ内ガ構大工田櫓ガ下环
云字ニ残レリ南山奥ニ書提所ノ古跡古高照寺清來
寺ト云所有古城主人王五十六代清和帝八代赤井
芦田九郎為家住居ス仍テ九郎住ノ城ト云支ヨリ
七代相續シ其次赤井左ノ門ノ次男ヲ養子トシ

二代目天正年中ニ芦田五郎左ノ門小兵イト云兄弟ナリ
此時此谷ニ三十六人ノ地侍有天正七年同郡柏原八幡山ニ
明智光秀陣ヲ取地侍ヲ呼寄不定ノ者ハ殺之五郎左
ノ門小兵イ兄弟ニ應之途中ニ出タレ其次第心得
カタキトト心付エハ立故深山ニ暫ク籠ル後村ニ飯其所
ヲ隠レ谷小兵イ谷ト今ニ字トス在中ニ五郎左ノ門ノ墳
五輪アリ五郎左ノ門畑ト云所也本丸ノ内ニ二代孫七墳
五輪アリ地神ト号シ祭ル三代目芦田源兵イハ文禄元年
辰春播州赤松左ノ門ト一味シ豊臣家ニ奉仕シ朝鮮
ニ至ル後飯テ慶安四年正月四日死ス法名高翁清範
本丸ニ本家芦田兵右ノ門系圖所持ス秘シテ不出先祖

ノカハ東芦田村芦田甚上兵イニ在古定紋菊桐中古ハ
丸ノ内ニ三ツノ金又丸ニトシレコ瞿麥丸ニ二ツ引今ハ一人金ヲ用テ子孫
九軒有本丸跡ニ住ス小兵イハ西芦田ヲ領シ住之今子孫有

一古城 一名萬歲山ト云 山垣村東ニ

萬歲山ト云山南ニ出タル山ノ尾ニアリ本丸平拾間四方南エ
ニ丸二三ノ間ニ堀切アリ三ノ丸南ニ二筋堀切有南ノ平拾間四方本丸ヨリ
北ニ並ヒ丸拾間四方ノ平ヲ加兵イ殿ノ段ト云本丸西ニ下ハ中場ニ
古池跡アリ水亦有西南ノ裾ニ丸拾間四方ノ段アリ本丸
西ノ林麓ニ大寺中門跡有是ヨリ壹町余西ニ四辻有是
惣門古跡字惣門ト云本丸ヨリ西川迄大手ノ道今在中
ノ道ナリ林麓ヨリ本丸追上ノ道壹町半是ヲ山垣ノ城ト云

西ノ林麓ニ鎮守堂有中古報恩寺境内ニ引今鎮守屋敷ト
字ス 古城主久保田左イ門扇遠政藤原鑑足
公未葉氷上郡
佐治卿ヲ拜領ス此所ヲ居城トセリ天正ノ前ハ足立坂本
足立伯耆守二代ハ彦助政基明智光秀ニ被責落
ト云リ此ハ丹波國ヲ明智ニ被下軍勢ヲ足立ニ催促ノ狀
來レト時後レリル故不行佐治卿内足立子孫ノ者共一檢
シテ明智ニ不隨依之光秀佐治卿南口ニ來リ足立氏
面々向後我下知ニ可隨由高札ヲ立レ足立一黨ヨリ此札ヲ
歩割故明智怒ヲ戦ヲ初ム終ニ足立一黨没落スナリ
其後彦助ヲ山垣殿ト唱城山ノ根ニ遠政ノ墳有山垣殿
云五輪アリ谷川ノ西田ノ中ニ彦助夫婦墳有山垣殿

ト云城山ノ西ニ足立氏持庵アリ今ノ御帳有也近年古跡
ト成木尊ハ本家足立加右ノ門ニ在同西ノ麓ニ子孫本
家加右ノ門住居佐治御所ニ子孫有姓氏部ニ季
出ス

一古城

遠坂村 支今出

古城主安達伊豆守也今云谷權現ノ南ノ山ニ城跡有
尾通リニ堀切有城山ト云上リ三町半禁ノ字御藏
ニ所有今云村中ニ搦ヘロト云所有是ヨリ城山上迄凡町
斗搦ヘ内ト云伊豆守ハ搦ヘロニテ切腹スト云傳ハタリ則
墳アリ石塔アリ文字不見殿腹ト云二代目清水殿
云則清水屋敷ト云所有住之三代目安達梯之即ト云子孫

権現ノ社家ト成安達伊勢守ナリ先祖ノ小腰指有分家
多シ定紋丸ニ五本骨扇子日ノ丸也奥ノ安達ヨリ出タリ
ト云

此所足立遠政ヨリ足立家領此社家先祖ニ同安達
ヲ名乗ル文字違ヘリ再性尋ルニ奥ノ安達出所ト云
然レハ足立ト同家ニ非何比多ニ来リ住セシ或不知
山垣ノ足立ノ系圖ヲ檢ミ其名毎ニ依テ別家トス

一古城山

遠坂村 田ノ東山

壹町斗上ノ所ノ平地ニ在凡拾間四方外郭段々堀切有
字城山ト云古城主不知
東ノ尾筋ニ池跡有字ニ池ノ段ト云

一 古城

小和田村

良照

古城主足立左衛門遠信也平地拾三間四方斗外郭
三段有城山ト云上レテ所平是リ三可孰ノ方云上レ
尾通ノニ九拾間ニ廿間斗ノ平地有藏屋敷ト字ス
遠信ハ山垣ノ分家也左近太夫ト云リ三代爰ニ住ス
子孫有姓氏ノ部ニ出

一 城ヶ山嶽

東芦田村

西ニ當リ孔子尾ノ岑ニ在芦田氏ノ城跡也凡三十間
四方内ニ本ニ三ノ郭祇有水ノ斗ハ山八分ノ表ト裏ト岩ヨリ
出ル泉有當村田井繩口塩久村ト三ヶノ間ニ有山ナリ
今昭藏寺ニ上レ道ハ城山ノ本道ト見エタリ凡拾町余

古城主芦田八郎金猶第同七郎金朝ナリ足利時代ニ
洛城スト云姓氏ノ部ニニ委出ス

一 古砦跡

山垣村

東ニ當リ天田郡下ノ村境ニ馬帽子山ノ頂ニ當村ノ
足立氏ノ遠見場所在天正年中ハ赤井惣右衛門直政
ノ持城ナリト云上ノ平三十五間斗横三四間苑ノ平ナリ
中ニ三所堀切アリテ三郭也水ノ斗ハ天田郡下ノ村
山原七八分ノ所ニ岩間ヨリ涌水有山垣ノ方山表ナリ
寸五町アリ西ニ當リ拾町斗尾續ニ女ノ段有字ナ
馬カクシト云天正ノ乱山ヨリ女一人落来テ天田郡
談村ノ内法用谷ニテ被討ト云此首ヲ姫荒神ト

号シテ小祠ニ祭ル胸ハ山垣ニ引テ大深山根ニ荒神ト祭リ
凡拾五間四方ノ林アリ 馬帽子山ノ頂ヨリ京愛宕
山南ノ氷上郡佐治御村里見乾ニ天田郡ノ村里亦
夜久ノ野見エ若狭松ノ尾ト見エ尚国天田郡鬼ヶ峰
且御嶽山見エ此城山繪圖アリ西郡境有山ナリ
一 古城 萬野谷 三原村

一 古城 東山頂上ニ在是立庵成同第政成任ス上ノ平地
二十間申山上ルリ三町申鐘梅堂ト云古跡アリ子孫有
姓氏ノ部ニ云 氷上左 市部村
一 古城 古城主不知山ノ尾續三町申南ニ鐘岩ト云所ニ権現小祠アリ

一 古城 城跡ニ在レ所也城ヨリ長ニ唐戸山岩ト云山岩アリ

一 古城 東ノ田ノ中ニ城跡有本凡一町四方斗ニ凡一町四方南表ナリ

四方堀跡在北東ニ續テ四拾間申檢上テノ大土居有藪也
字堀ノ内ト云古城主今村信保ト云子孫七シ

一 古城 北山ト云 沼村

北ノ山ノ尾ハ在平三拾間申四方上ルリ此町申沼村ト栗任野
村ノ間南表ナリ南ノ谷ニ池跡有古城至芦田上野分先
遠也二代目出雲守家治當村ノ奥ニ十四歳ヨリ住曰栖
有今字上屋敷下屋敷ト云二所ニ村水帳ニ沼殿屋
敷ト記セル由南ハ御油山ニ境北ハ栗任野山ニ塚々西方ニ

見渡ス往石ヨリ除地是ハ出雲守持ノ山故也天正二年九月八日
上野介平入沼豊院殿繁林良昌大居士内室ハ岱光
院殿照山貞監大姉ト号ニ代ノ出雲守ハ豊臣太閤
ニ仕朝鮮ニ供奉シ女一人召連飯ル此女耳ニ穴有トナリ
此出雲守ハ寛永年中允雲領院殿正月宝秀居士ト
号ヲ當村明勝寺ニ位牌アリニ代ノ墳石牌アリ出雲守
植置タル五葉ノ松アリ若櫻ノ神社ノリハ神社部ニ出ス

一 古城

沼貫左 谷村

民家ヨリ南ニ當ル山ノ尖ニ在右城主赤井伊賀守ト云リ
字ニ九ト云所五間ニ十間斗ノ平有少宛ノ郭有本九ヨリ
谷ヲ越北ノ尖ニ郭跡有和泉凡ト云ニツノ間ニ郭跡有

櫓ノ古跡ト云所アリ村ヨリ上ル谷節ニ水ノ手ト云字有此山東
麓ニ後谷ノ谷ト云所ニ下屋敷ノ跡有カラホリ有平地ナリ
四十間斗ノ堀土居アリ

一 古城

後野ノ城ト云

沼貫庄

新御村

古城主赤井伊賀守同弟和泉守其子新五郎住ト云
今ノ高シテ五萬石程ノ領主ト也

天正七年六月十五日明智光秀責壽己刻落城也
伊賀守ハ大キニテ討死則墳所石牌アリ城ヨリ西斗
良ノ性来ノ西側ニ在大道ヨリ墳所迄並松有リ身ノ
和泉守ノ墓ハ新御村鷲住寺ニ石牌有黒井城主赤井
忠右ノ門ハ伊賀守子也新御村ヨリ申酉山根ハ後野ノ

谷合ナリ城跡凡計四方也今畑ト成人家四家住ス南ノ
堀ハ谷奥ヨリ出ル谷川北ヨリ東エノ堀ハ今モ三十間半
土居高サ計同斗古ハ三筋並タル堀也外堀ハ破却シテ
今内堀中殘是ハ後野ノ奥山中ニ家中屋敷跡堀
ノ取段々多シ後野ノ城迄谷川筋ハ則古ノ石垣残レリ
中古石垣ナレ是ヨリ南エ拾町斗上ル山上ニ郭跡ノ平テ
有字ニノ死ト云西ノ並ニ鎮守白山権現アリ社ノ南少ノ郭
跡ナリ字和泉殿九ト云三方ノ尾通リニ侍屋敷ノ跡多クアリ
此山後野ノ奥家中ヨリ右ノ道々助並木少ク残リ今ニ在
中古迄並松多クアリ追々伐テ今女レ権現ノ社ノ裡ニ井有
城ノ水ト云埋テ今清水女ヅク出ル伊賀守子孫有姓氏部
出

一 蛇山古城 岩尾ノ古城ト云 和田左 和田村 乾山上

古城主和田日向守也和田若林福木坂尾應地五ノ所ノ
間ニ在本丸凡六間四方平テ次第下リ南ニ少ノ段有此所
ニ門跡石垣有基下ニ本釣井馬釣井ト云井有其下ニ下
至岩ト云岩有本丸少南ノ方ニ下知殿凡ト云段有南ノ
麓ニ明神池ト云古池アリ同寺跡有和田村ノ方ニ城ノ谷
ト云所有下屋敷跡ナリ今字若殿屋敷ト云畑ナリ是ヨリ
木城ニ上ル古道ヲ七曲八尺ト云五町斗民家ヨリ拾町斗
今成々谷ト云所ニ文明二年庚寅年谷野出雲守ト
云者住居ス旧栖西南ノ方堀跡アリ北ハ山ナリ領地ハ
和田左内也子二人アリ左ノ門尉兵部外ト云然ルニ

永正拾七年庚辰信濃國南和田ヨリ和田日向守僕從連
来リ谷野兵部殿頼ニ休息ス則兵部娘ヲ嫁ス兵部
ヨリ大藪内ニ住居ヲ造日向夫婦ヲ置タリト然ルニ
無程谷野兵部ヲ討其妻ハ北和田山根ニ小屋ヲ作此
所ニ置故尼ト成ル其跡ヲ比丘尼ク段ト云大永三年
和田日向守城ヲ蛇山ニ築此時足輕ノ妻夜中家中ニ通
タレレカ後産門ニ向テ蛇ヲ多ク産依之信別ニ歸ス夫ヲ崇
テ終嚙殺スト云ヘノ岩屋ノ里ニ往タリ從是蛇山岩尾ト
稱スト二代目和田作左衛門永禄年中没落ス跡ヲ暗
落行天正元年江呂木戸ヨリ木戸住大坊伴領ニテ
此古城ニ来テ住ス改テ佐野下総守ト号同天正乱ニ

一 落失ヌト云リ

按ニ和田ノ蛇山城至ノ一タミノ間トイモ今女亂タキ
更アレモ數里ヲ隔タレハ點止ノ後人正之

一 岩屋城 宇三輪城ト云

井原庄

岩屋村

石倉龜寺ノ山奥頂上ニアリ上ノ平九六間ニ三拾間此所ニ
白山權現ノ社石ノ堂也今南ノ山坦ヲミワシロト云南ハ
岩屋村乾楚福田村東ハ久下谷金屋村三村ノ間ニ
在岩屋ノ方ニ燒尾ト云所アリ先陣ノ尾ト云所有同谷大
戸ト云所アリ大戸ハ大キナルニ古城主不知此山上迄登テハ町ニ云
尊氏公此所ニ籠リ玉フ太平記ニ出石倉龜寺谷下委出

一 古城 森山ト云又十二ノ城ト云葛野谷 上新庄村

山上に在上ノ平以拾間四方郭跡有東表ト見工氷ノ午毎
登ル丁少町牙山半途ニ泉有 古城主本庄長尾殿ト云
村中ノ小山ニ住居ス今字十二ノ城ト云又文治二年中ノ
人ナリ裏門ノ古跡風呂屋敷ト云所有又文治二年
保元年中葛野谷ヲ拜領スト此森山ニ城郭ス平次郎正家
父ハ平石馬頭忠正平三郎正景ト當所ニ来レハ次郎一人
左京亮ト云文治年中ヨリ本庄ヲ移ス天正以前没落ス其後
卿士トナリテ居ス大坂慶長ノ役ニ出本庄兵庫ト云子孫有
姓氏之部ニ去後萩野氏領ナル本庄ト取合度々有之ト云

一 古城 高見ノ城又佐野村ト云 佐野村

山高 大山ナリ太平記ニ云佐野城是也佐野村表也稻畑村
鴨野村大新屋村四ノ間ニ在佐野村ヨリ警ニ當ル城ノ
麓近世町又岑近武拾町半登ル 古城三仁本伊賀守也
二代伊勢守時ニ没落ス伊勢国ニ引ト云伊賀守家老
山下四郎元ノ門ト二人ノ石牌ハ大新屋村本光寺在之
家老ノ子孫天正比佐野村ヨリ鴨野村東住居ス子孫
在テ今
仁本ノ後赤井新五郎居位ス天正七年黒井城ト同時ニ明
智光秀責落ト云城主城大ヲ懸南ノ方ニ落行此
南ノ平ニ落合鎧岩ト云所アリト
本丸平比凡少拾間斗其次段々ニ四段有三方少依キ尾

筋ニ郭跡多シ石垣所々ニ在本丸ヨリ六町斗坤ニ當リ凡
六拾間四方ノ平ラ字ヲ中ノ臺ノ城ト云出張ノ場カト云ヘリ
本丸ヨリ東西北三方ノ尾續見渡十餘斗尾筋ニ郭跡
屋敷跡数ク所有鴨野村中ヨリ城北ニ十八町大新屋村
ヨリモ十八町斗佐野村ニ下ハ尾筋ニ馬脊ト云所ニ太牛
ノ古跡岩端ニテ是差塚ニ所也字釘貫門ト云鴨野
村中ニ裏門ノ古跡今ノ字ニ是モ釘貫門ト云并ニ堀内
ト云字アリ鴨野村服ノ山所々ニ家中屋敷跡有古塚トモ
アリ近年古塚ヨリ四尺斗大ノ其外ノ等ヲ穿出セリ鉄
朽テアリトク

本丸ニ古池在テ今水有鴨野エ下ル所ノ谷ニ寺ノ古跡字
靈雲寺ト云田ノ字ニ市場ト云所アリ此ヲ作カ古跡
此根ト云觀音寺田宝泉寺谷ト云所有谷古跡也本丸ヨリ
久下江下ル所ニ千鉢石ト云所ニ家老屋敷跡郭跡アリ
和泉山ト云古池アリ是ヨリ鴨野村奥エ越ハ道アリ鴨
野奥成エ上ル谷ニ和泉廻リト云所アリ
仁本氏赤井氏系圖ハ田路村ノ醫師萩野氏ニ書キ
傳テ所持セリ依野ノ方エ下ル馬脊ニ六堀下ノ石垣残
レリ三方出口ニ峻ナル所ニ石垣多シ

一 古城

上ノ成松村

己亥ニ當田地ノ中ニ在凡壹町四方今畠ニテ一段高キ所也
四方ニ堀有今ニ堀ノ分水田也字成内ト云古城ニ勝田勘八郎

天正年中明智ト戦ヒ討死ス古跡鎮守若宮小祠アリ
古木五本アリ大竹藪ニテ陰地城ノ良鎮守在今村ヨリ鬼門
ノ神ト貴ミ奉ル城主ノ墓ハ成松寺西念寺ニ石塔アリ

一 古城

氷上村

東ニ小田山ノ峯ニ少ノ郭跡石垣亦残リ俗城跡ト云リ市部
村氷間下村ニ村ノ間ニ在山ノ字市部ニテハ高畑ト云
氷上ニテハ霧山ト云

按ニ丹波国ニ東波多野西波多野殿トテ細川兼領時
西波多野ハ麓下ニテ丹波ヲ治メ毛利ノ領国トナリテモ西
波多野ハ麓頭ニテ勢ヲ振メ近國但馬因幡伯耆
丹後丹波ヲ隨ヘリ西波多野ヲ氷上ノ館殿ト稱ス此曰極

氷上村ニ可在乎ト尋レ且知者ナレ此古城ノ跡不廣其
旧地且不見猶可考

一 古城

稻継村

稻継母坪田路見田四々ノ間ニ在山也東ヨリ西北ニ長
六町斗ノ峯ナリ小山ノ尾通リニ屋敷跡數多アリ但シ
本丸ハ稻継村ノ方エ出ル山端ノ高ニ在城表稻継村
方也古此山稻継ノ山ナレ且中古山公事有リ其後ハ
稻継母坪立合成堅道五十間斗古城主稻継
壹波守天正年中明智光秀夜討ニシテ攻落ス
壹波守左門兄弟武人福智山ニ至後有馬玄
番頭殿ニ仕フト也今筑後久留目家中ニ子孫有リト

此壹波守ハ笛ノ達人也ト云

一 古城

香良村ノ奥

不勤ノ奥岩山ノ上ニ在城山ト云一ノ丸ニノ丸ニノ丸ト云所有
東北ニ下ル所ニ泉有南ノ麓字城カ腰ト云上ラ五町半

古城主姓名不知古某篁城ノ時西ノ山ヨリ大筒ニテ
歩シト云傳フ其所ハ尾續也陳小屋ノ跡ト云跡アリ

小屋ノ尾ト云北ニ四方不見夫ノ谷有隱谷ト云委ヲ不知

一 金山城

石生野 上小倉村

奥山峯ニ在郭數多シ今テ石垣等残り是ハ多紀郡
追入村ノ地也多紀郡ニ出之依テ畧是

一 古城

楮ノ山ト云

母坪村

本丸ノ北ニ武本松ト云古委アリ

一 古城

石生野

奥村 東ノ山

山上ニ女シノ段有字城山ト云此古主ノ姓名不知

一 古城

久下谷

玉卷村

久下駿河守城跡ト云駿河守ハ弥三郎時重別家也

金屋村ヨリ十八町

一 錫倉山古城

久下谷

太田村

太田南鳩谷川三村ノ間ニアリ古城主秋瀬近江守ナリ
西国陣ニ行テ不敵ト云リ是モ山ノ峯ニアリ本丸拾回

時ニ没落ス子孫有姓氏ノ部ニ出ス

一 古城 春部御 野上野村

北方ノ山ニ在古城主吉積^{ヨシツグ}卯之助ナリ子孫有姓氏部云
天正六年赤井氏ノ家老金村金尾ノ門ニ被討落城スト云

一 古城 春部 中村

南照ニ在城山ト云高拾回ト廻リ式町ト山八分ニ堀跡アリ
三ツ尾城ノ臣某ガ屋敷跡ト云リ姓名不知

一 古城 右日 中村

佐中嶺ノ麓ニ在山ヲ登ハ左堀構ノ屋敷跡有ニツ尾城ノ臣
河津氏曰跡ナリ落城ハ天正年中ナリ其後此所ヨリ北ニ當田中
屋敷有居之テ今民家ヲ不造古墳有子孫棚原村ニ在リ

一 古城 春部 中山村

古城主赤井刑部也穀科山領ノ東也西表井水アリ

菩提所多紀郡宮田村ニ三尾山弘誓寺天台宗ナリ

刑部落城ノ後 是明智光秀天正六年
黒井赤井落城ナリ 四国ニ流浪シ年經中山

村ニ来リ迂堂ニ休息其村ノ石川彦之丞ト云者ヲ尋テ曰我

ハ十二歳ニテ此所ニ歿シハ死後多紀郡坂井村弘誓寺ニ

納クレヌトテ案内ヲ頼ミテ鏡嶺近送トナリ別弘誓寺ニテ

終レリ依之石牌ヲ立ツ内室ノ墓ハ麻場村藤田ト云田中

在之

此城ハ三方ニ三ツノ山峯有西ノ絶頂ニ本丸ヲ捕東ノ絶頂ニ
鎮守八幡社跡有此所ヲ八幡ノタワト云今社ハ中村ニ在リ

本丸ヲ北エ下ル取テ郭尤廣シ此間ニ用水ノ古跡アリ
池ノ谷ト云石垣少ク残リ本丸ヨリ一町半下ル谷ニ藏
屋敷有四尺四方ノ礎石今ニ在東エ五町半下ル所木戸
岩ト云所アリ並ニ瀧アリ此所表門ノ古跡也東表也
西ハ佐中嶺麓ニ搦手ノ本道アリ惣石山也月ノ輪石
ノ俗名所部ニ出中山村ヨリ登レテ三町半

一 古城 高尾城ト云 長谷村 西長谷ノ上

古城主秋山修理大夫天正ヨリ以前ニ落城スト
西長谷民家ノ西岩山ノ絶頂ニ在山ノ南麓ニ今寺ト云
菩提所在此寺ヲ後穀科ニ引ト云瀧泉寺是也寺院部
古跡ヲ今石垣等有之字今寺ト云リ城主ノ墳奥長谷

ト云所坂ノ麓ヲ登レバ左田地中ニ在秋山塚ト云

同村産神宮大神宮社城ニテヲ祭ル小祠アリ西長谷ニ秋
山氏子孫有姓氏部ニ云之城北エ民家ヨリ登レテ壹町半ト

一 古城 上三井庄村 殿地

殿地ト云所北側ノ山ノ尾ニ少ノ屋敷跡ヲ城山ト唱殿地ヨリ北エ
登レテ四十間斗古城主細見長門子息孫四帝也子孫之
元祿比墓ヲ立謚ヲ細見院殿長列刺吏ト有又細見院殿
芳室良娘大姉ト石牌存レリ此ノ尾湯氏過去帳ニ記有之
城山南東裾ニ井有リ此所ヲ水原ト云此井月ニ一度ツ水濁
ト云

一 古城 棚原村

一 川端ノ東ニ當リ尉ケ腰ト云山有黒井城トニ尾城トノ矢文
諸取場ナリト云リ見渡一里ナリ

一 古城 野上野村

北側ノ民家ヨリ北ニ當テ了卦ト云成ノ南表ナリ

一 古城 小多利村

一 古城 柚津村

一 古城 柚津村

古城工通藤丹後守此山ノ南麓ニ墳アリ中古大ナリ森ニ引
今ノ下部信養ノ石牌是也林山ニ丹後柵ト云所ニ有之此所
女ノ城地ナリ城ノ三方ヨリ水ヲ取シト云古跡南麓ニ水船ト云

所有南ト西ト山七分ニ并ノ古跡有子孫姓氏部ニ出

又家ノ入口ノ山ナレト西ヨリ入北側ノ山ニ在

一 古城 日内城ト云 加茂卿 奥村

本村東ニ在山ノ高三町中ノ峯ニ堀切アリ黒井ノ枝城也
云今 日内ケタワト云明智黒井城ヲ攻討片明智氏天田
郡ニ東細見ノ邊ヨリ氷上ニ越エ来勢ヲ黒井ヨリ出張シテ
見分セシ所ナリト云

一 古城 岩倉山 奥村

民家ノ上拾間斗高シ岩倉山ノ裾ノ小山ニ在其麓
子孫住ス 古城主小松氏 名不知 今小松弁右ノ門小松
仙山等カ家也姓氏ノ部ニ出

城跡正間四方斗但二段アリ井有一町斗東北エ出ル山
端ニ遠見ノ場ト云郭秋アリ十五間斗リ登ル
古城主尾松民部ト云説ニアリ

一 古城 南村

民家ヨリ巽ニ當リ山ノ頂ニサノ郭跡有古城ト云リ
登ル一町斗斗

一 古城 南村

古城主吉見伊与守落城ノ後赤井忠右衛門仕
子孫如茂卿上ニ村ニ住姓氏ノ部ニ出ス

一 古城 長谷山ト云俗ハセ山ト云 北村

船越善阿弥入道城地也ト云天正ヨリ以前ニ討死

落城スト云民家ノ地ヨリ登ル一四十間斗尾續ニ郭跡有
数有子孫姓氏ノ部ニ出

一 古城 余田谷 鴨坂村

古城主余田左馬頭ト云於山城粟生野光明寺討死同弟
何某當村宗福寺ニ葬此時當没落

鴨坂上村北側ノ山ノ東ノ尾端ニアリ是ヨリ武町斗西ノ
尾筋ニ堀構ヘ屋敷跡アリ余田氏ノ姓氏ノ部ニ出
城山ノ高臺町斗南麓ハ鴨坂上村北麓ハ徳尾村
ナリ上村在中ニ畑ハ反六町歩ノ所右馬頭下屋敷
ノ跡ト云今テニ城屋敷ト字ニ此内御渡間跡ト云所ニ
墳アリ又城ノ吞水池ト云池アリ此所ニ民家居住不

成ト云傳フ不尾

一 古城

鴨坂上村

南山上村ト徳尾村ノ間女ノ郭跡アリ俗成山ト云堀切也
アリ何某ノ住ビシ所カ不知

一 古城

上行田村段

民家ノ中平地ニテ畑ト成タリ字ア成内ト云取有之片端
ノ藪ニ少ノ堀并ニ土居残リ前々堀多ク有之中古
皆畑ト成レリ

城ノ内ト云所ヨリ壹町斗成ノ方ニ清水氏住ビシ古跡
云所アリ又城ノ内ヨリ斗所斗北ニ谷殿浦ト字ス所是ハ
田地也又東ニ斗所斗ニ奈良坂ト字ス坂アリ往古段工上

一

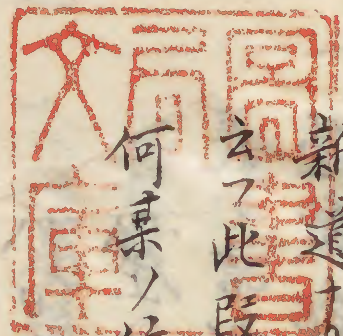
道是ニ限ト云此奈良坂ヨリ四町斗坤ニ下リ途ト云所有

是本道ナリト云リ城ノ内ニ城坂ト云道アレ是ハ近年ノ

新道ナリ段ト宿トハ地續ノ所也古ハ宿十軒ノ古跡ト

云フ此段ニ城地有リニ時城下ノ町成ルヘシ時代難考

何某ノ住ビシヤ不知



一 古城

亀ヶ城ト云

上行田村 取瀬

古城主取瀬殿屋敷跡ト云

一 若宮八幡ノ山續ニ在女ノ郭跡アリ

一 古城 上竹田村 宿

一 民家ノ坤ニ林山ノ頂ニ女ノ城跡有城山ト云何某ノ居カ不知屋續ノ南御魂屋ト云古跡アリ今ハ愛宕小祠ヲ建タリ此東裾ニ牛頭天王ノ小祠有此下ニ三尺四面岩清水池有迹所ノ谷川ヲ放生川ト云

一 古城 日裏ノ城ト云 中竹田村 上友政

一 古城 主吉松石見守子孫之延享年中八幡ト祭レ是ハ古松ノ家老三谷牛石ノ門ヲ祭レ云牛石ノ門カ屋敷跡也牛石ノ門モ子孫無之

一 古城 城地ニ登ル一町半斗北ノ裾ニ民家アリ 中竹田村 高坂

一 女ノ郭跡アリ何某ノ城ト云一ヲ不知

一 此迹所ニ今宮八幡ト称社有之此城主ヲ祭ト云姓名不知

一 古城 中竹田村 新道具

一 女ノ郭跡アリ何某ノ居ト云一ヲ不知俗城山ト云

一 古城 中竹田村 字下

一 往還道ヨリ壹町斗西ニ一段高キ林山ニ在

一 堀有女ノ郭跡ヲ俗城山ト云何某ノ居ト云一ヲ不知

一 中ニ石穴有迹年穿之ハ太刀一腰矢多出タリ

一 古城 中竹田村 真新道具

一 民家ヨリ北ニ一段高キ林山ニ在東西壹町斗横三十間斗北ヨリ東ニ廻リ一町半斗堀アリ三ツ池ト云有一ツハ馬ノ足洗

池ト云往古七ツ池ト云モ有之的場ト云所有古城主東氏也
東様ト云傳フ姓氏部ニ出ス

一 古城 下竹田村 下村良有

古主小野木氏ト云名不知下村ヨリ即斗行不北林

山頂ニ在四方ニ堀有四町斗西北ニ當ラニラ堀ヨリ

水道アリ城山ノ裾ニ城主ノ靈ヲ祭ル大將軍ト云

墳アリ子孫アリ姓氏部ニ出ス

一 古城 下竹田村 下村東

林山ニ城趾アリ由緒不知近年迄城主ノ子孫ト云者有

悉ク断絶ス 下竹田村 前木^{サレド}産

一 古城

民家ノ中南ニ屋敷跡アリ凡三拾間四方東麓ニ奥木

戸ト云所アリ城跡ニ登ル^ルト拾五間キ

古城主高橋大和守為房代ニ没落ス羨濃国赤攻工

落行子孫御士ニテ在千人今古^レ此所城下ノ町並モアリ

ト云者アリ追テ可紀

古城郭アリレ時ノ奥木戸前木ナルヘレ今ハ下竹田ノ

支村ノ名トナレリ高橋氏子孫アリ姓氏部ニ季記之

一 古城 中竹田村 上友政

古城主吉松氏 文字不足 俗傳曰明智氏此城ヲ責取ト云

城ヨリ西裾ノ大川ヲ光秀頭ニ鈴ヲ付騎馬ニテハ騎

夜中ニ火ヲ燈シ上へ下へト衆廻リ大勢ニ見セ責落ト云

云リ城主吉松ノ墳ハ民家ノ南服ヨリ壹町斗西ノ
田地中ニ三尺四方ニ築是也南ノ少裾ニ古井アリ

一 古城

カクカリ

吉見庄上へ垣村

古城主席集民部ト云後天正比吉見助太夫七代
以前落城スト云子孫有之助太夫ハ同郡山西市原
村松谷ニ墓所有之此所ニ有之吉見氏ハ助太夫
弟ノ家筋ナリ姓氏部ニ出之

城山高ク民家ノ地ヨリ拾五間斗本丸趾五間四方
高土居四方ハ韓派四方折込ニ段々堀アリ本丸内
西服ニ八幡ノ小祠アリ東向城主盛重ヲ祭ルト云
茂正接ニ吉見氏系圖ニ盛重ト云字不見恐ハ元祖

三郎資重ヲ祭ルナラシ資重ハ蒲冠者菟頼公ノ次男ナリ
本丸ニ續テ西ノ南ニ三間ニ拾間斗深堀有本丸地續北
側ニ廿間四方斗平地アリ同西ニ堀有二丸ト見エ今ハ
畑ト成リタリ

一 古城

今テ戸堀ト云馬井ノ城ノ出張ナリ

又萩野伊豫守馬井ニ
居位ノ時ノ下屋敷ニ云

民家ノ西田地中ニ切岸アリ

酒梨村

壹丈斗高キ所平地アリ今テ畑ト成是ヲ戸堀ト云

本丸ト見ル所ハ南ノ端斗拾間四方斗土居高ク堀深ク
切岸峻也如斯深堀敷多アリ堀ノ中土居ニ穴藏一ヶ
所有内ハ式間ニ三間半斗有又本丸ヨリ續テ西エ
四拾間四方斗ノ平地有三方ニ堀有其西ハ野也此内

昔畑成リ古黒井城ノ出城ナリト云古城主三好文藏
後萩野伊豫守ト云

一勅使村萩野家ノ由緒ニ黒井城ヨリ三好文藏ヲ西安
ト云所エ分知スト有之ハ此城ノノ也清安寺古跡ニ
伊豫守墳アリ古跡ノ部姓氏部ニモ出セリ

一戸堀ト云所ハ今酒梨村ノ地ニ在酒梨ノ民家ト
四町斗南ニ當リ田ノ上也清安寺古跡ハ勅使村ノ
西照ノ藪ノ中ニ在

一同所本丸ニ三ノ丸ト云所有北ニ馬場ト字ニ所アリ
南ノ堀外ニ門ノ礎ニ今残テ在之岩船ト云所アリ
馬足洗場也ト云其比今ノ与戸村ノ内西安ト云所云

古ハ町並有リト由

一 古城

船城御朝日村

在中ノ山ノ麓ニ在古城主赤井文丸 悪右衛門
知名ナリ

高サ亦同斗廻リ五町斗山ノ頂ニ平地アリ山裾ヨリ段々
堀切アリ

天文比歎此麓ニ地侍拾八人住ス無大將シテ難治トテ
新郷村ノ城主ノ子赤井文丸ヲ請待シテ為城主其前
八里并城主萩野伊豫守ニ隨ヒ不和ニシテ文丸ヲ請黒井
城ヲ可取謀ラ談シ十八人ノ者文丸ニ進メ正月二日黒井
城ニ年始ノ登城ノ時萩野伊豫守ヲ討取直ニ城主ト成
伊子守ハ文丸為ニハ 伯父ナリ 是ヨリ悪右衛門扇直政ト名乗ル

按ニ甲胆軍鑑曰赤井悪右衛門直政ハ天文比日本十三
太將ノ内也少領ヨリ多御ヲ切取ト云リ赤井ノ系圖ニ
曰北丹波半国但馬半国ヲ領ス居城ニケ所黒井城且
但馬国朝来郡竹田城ヲ兼持永禄年中中国嚙伯耆
ノ国中モ切取レリ季云々

所々切取十三人ノ士ト云ニ黒井城ニ居ス天正二年ニ明智
光秀責之悪右衛門直政明智光秀ヲ追討ス其後
天正六年腫物ヲ炊卒ス其弟悪七郎為陳代居之
此年為明智水ノ手ヲ捕テテ落城ス朝日侍十八人ノ内
朝日村ニ居テ黒井城中ヨリノ書通等残テ今ニ有之
朝日ノ城跡東西ノ麓ニ十八人屋敷跡有屋敷々々ノ堀居

無陰限今ニ在後世民家ノ地トナリ十八人ノ後不知行方
今ニ三家株残レリ拾八人ノ内御子孫アリ姓氏部ニ出ス

一 小屋場跡

船城野山村

南ノ山頂ニ女ノ郭跡アリ陳小屋ノ跡ト云今ニ小屋ノ段
ト云リ野山村大崎村ノ間也

一 古城

船城野長見村

西北照ニ在允高サ世間斗ノ山也城山ト云屋敷跡アリ
字兵庫殿ト云不知由緒

一 古城

保月又指山ト云

黒井村

民家町並ヨリ長ノ方山上ニ在性古ハ天神山ニテ社有
後天神ノ社ハ美和御サコリト云所ニ祭レリ此山ニ赤井

大政所ト云仁居住ス中絶ノ後萩野伊与守居城トス
其次赤井直政居城トセリ
城山高サ九拾九間本九迄曲折シテ登ル道六町本九四間山
廻リ五拾町余東方ハ稻荷山西ハ山ノ神南ニ十間堀北在
裡有リ町龍ガ鼻東ノ麓ハ多田村北ハ義和郷戸坂村
坤方黒井町也本丸南ニ門アリ長サ廿間東大午横
拾貳間半ニ九長サ拾間横八間三ノ郭長九間半横
八間本丸ヨリ成方五六間一段下リ尾筋ノ頂ニ馬屋敷
ト云跡ナリ堅サ六間横三間半アリ本丸ヨリ北ノ方
五六間一段下リ尾筋ニ百間馬場ト云跡アリ但多田村
上ナリ
本丸南方石垣高サ六間鐘木祇ニ五間斗申ノ方ヨリ本丸

登ル所右階アリ英ニ見付ノ所石垣高サ八間拾間斗有
右何茂地頭龜山ノ帳付也ト云城外峯ヨリ申方裾ニ百
本松ト云松大木有同山ノ面ニ毘沙門堂権現社有此所用
水アリ又城外亦町申方ニ堂義和郷白毫寺奥
山堂床ト云所アリ埋樋ニテ水ヲ取リト云山ノ名
天正二年明智光秀来リ責ニ不落落光秀引揚ル此時欽
直政歌ニ 近江勢立タル篠ハナ井ニ布アタニ逢テハタマラサリケリ
同六年ニ悪右ノ門直政ハ腫物ニテ卒去ス此所落城天正
七年嫡子正直一ニ正直トアリ
後正直トアリ幼少自伯父赤井悪七郎幸家
為禪代守之時天正七年卯八月十日城ヲ披但馬國工志
歌谷村迄落行此時新郷村高見城赤井五郎忠家

公直政ノ兄兵衛大夫 以使招之播磨國工落行ト云
家清ナリ

茂正按ニ赤井記明智軍記丹波與敗記黒井村ニ傳
俗傳赤井系等ヲ以テ考ニテ其齟齬スルヲ雖亦無之
實其多證據有テ以テ是ニ記ス赤井幸家討死
ノ事ヲ載タル與敗記アリ全非實事幸家播磨
ヨリ後立歸リ河内村萩野家勅使村ノ萩野家
ニ忍ヒ住シ後赤井金石ノ門下名譽福智山城主
有馬家ニ奉仕シ又伊賀國藤堂家ニ客分ニテ
出シト云萩野家ニ所記有據又加茂御奥村
佐山家傳ニ取モ伊賀國ニ行テ後來書狀教通
有之然レハ幸家明智ガ為討死ト云ハ謬レリ

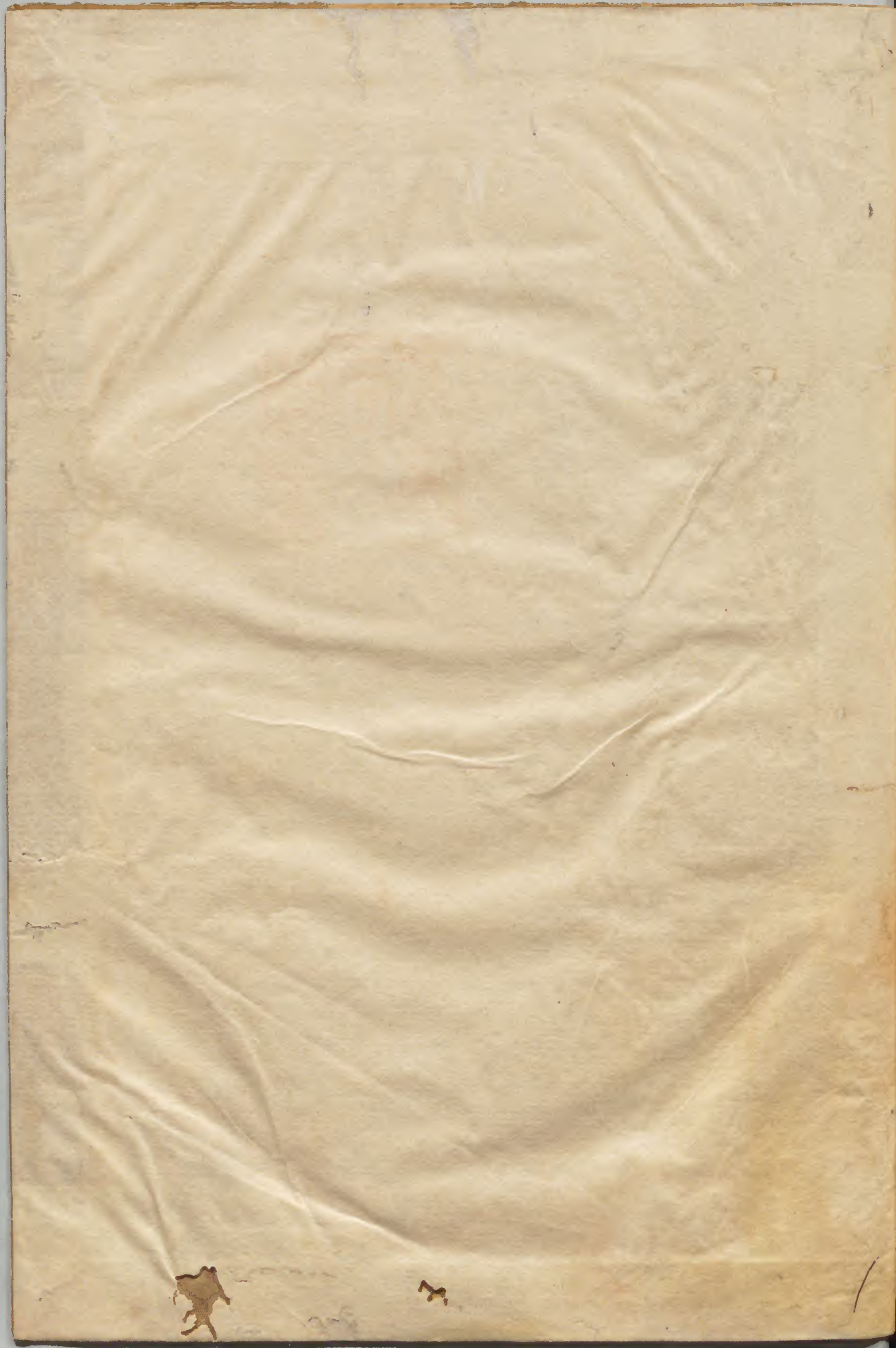
又赤井系蜀ニハ山城國男山ニ才升テ生害スト幸家
ノ更書リ不審

成亥ノ方尾續峯ニハ間四方斗郭跡有千城寺ト云
同ノ場所也千城ヶ山嶽ニ云南表也同麓ハ稻塚村也
北ノ谷ハ義和谷也本城ノ巽麓的場ト云所有今モ
字ニ的場山嶺トテ竹田方ヨリ黒井ニ行道アリ 千城寺
口ノ山峯通りニ太鼓ノ段ト云所有角槽ノ跡アリ 町ノ
東口ニ馬橋ト云石橋アリ從是野村ノ地ナリ勝繩手
ト云馬繩手ノホリ立ナト云字アリ明智光秀ノ勢
揃ノ所ト云 平松村朝日村ノ間ニ太刀野ト云所アリ
凡五反斗ノ野ナリ同軍勢ヲ立テ所ト云今ハ五反斗

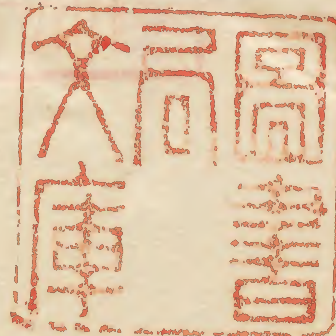


古城ノ部中黒井城ハ板群ノ要害也城主ハ赤井氏也
 是ニ知大將ノ古跡ナレハ予登山シテ侵ニ地取ヲ紙上
 ニシテ飯レノ古人ノ趣意ニ違ハシクテ恐ルト雖猶繪圖ヲ添





圖書印



Handwritten vertical text in seal script, including characters like '圖書印' and '大正'.

