

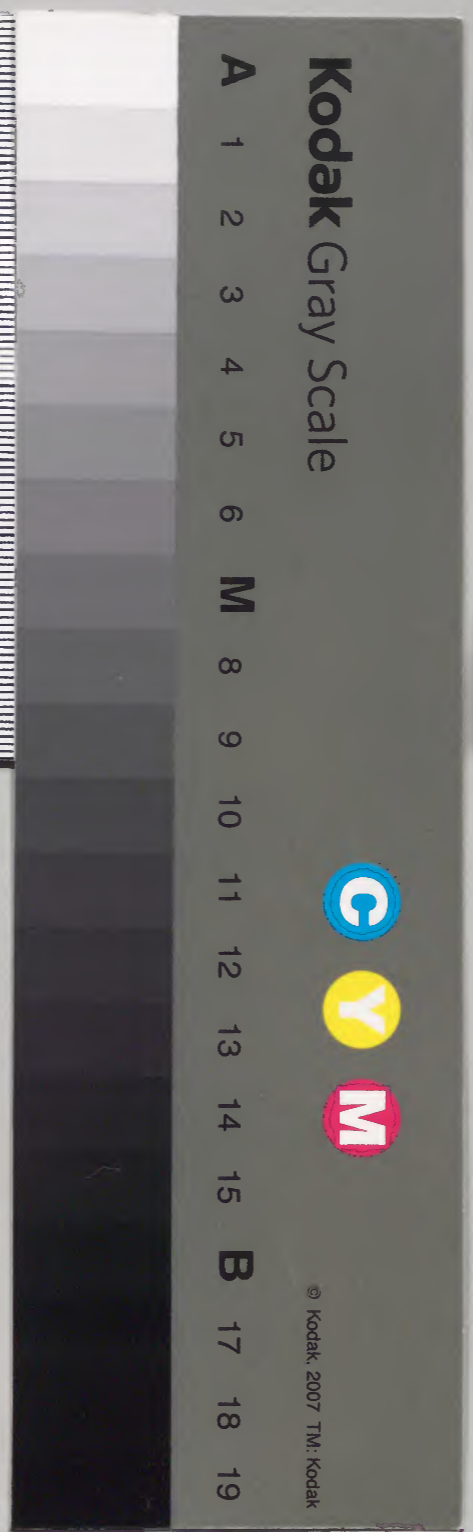
弘仁式

廿五

					和書門
		八	五		
	一	八	八		
三	一	八	四		
〇	三	八			
冊	架	函	號	類	

庫	文	閣	內	
七				和
九		八	五	書
函		八	四	
一	三			
七	〇			
架	冊	號	類	

內閣文庫	
番號	和 8584
冊數	30 (25)
函號	179 78



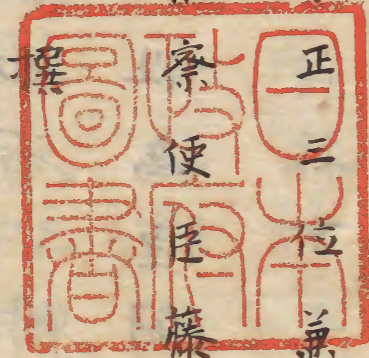


弘文館式卷第二十五

奉

出羽按

勅



兼行近衛大将陸奥

原朝臣冬嗣等

司式十

宫内属司

正親内膳

明治九年購求



凡諸王年備十一每年十二月京職移宮內
 省省以京職移即付司令勘會若海訖更
 送省明年正月待官符到始預賜時之例
 凡賜時眼王四百二十九人待其死關依次
 神之但改性為臣關不補其代隨即減定
 額數
 凡諸王計帳者令造二通司加押著東京職
 判畢一通留司待年足符即勘會申省

凡賜李祿男女王同世之中有同名者速令
 申換載帳進之但新名下注本名
 凡正月八日給祿女王所司設座於殿庭立
 幄二字於安福殿前積祿於版位南亦供
 奉殿上裝束天王御紫宸殿內侍率女官
 就座本司官人率女王自月華門參入女
 王先就幄下座以世為次官人共就
 前庭座佑一人執簿唱曰某親王之後即

一祖之亂皆下座共稱唯就庭中座座定
執簿一一喚名女王即稱唯進受祿退出
餘亦如之其祿法人別領一疋綿六疋
十一月新嘗會准之

凡給祿女王定二百六十二人其隨闕補代
及改姓不為闕事並同上條

凡諸三賜春夏之時服者二世王領六疋絲
十二綯布十八端銀三十口四世王以上

並如令正月二十日錄送者秋冬准此錄

但以綿代絲織以二疋
代銀五口

皆向大藏受之不得遣人代請

凡諸王有出家停給時服其女王節祿亦停

凡六位已下諸王死去者喪家申司司郎申

省

凡女王地一町在左京北邊

凡闕官及不仕官人以下要劇番上料者充

修理司中小破并雜用

[Faint bleed-through text from the reverse side of the page]

内膳司

正月三節

米三斗糯米四斗六升五合糯米丁五束
 糯米三升粟子糯米六升小麥一斗二升荏
 子九升胡麻子八升四合大豆三升三合
 小豆二升四合清酒濁酒酢油各一斗五
 升醬三斗鹽六升東鯉八升四兩隱岐鯉
 十一斤一兩者堅真四斤二兩螺四斤三

丙紫菜一升干薑一升干枣子三升搗栗
子九升生栗子六斗四升二合干栳子六
連推子六升菱子三升搗子三十六蔭梓
搗子十五枝磁搗子一斗長櫃五合熬塙
十八口竹三圍料理所炭十二石薪一十
八百斤供奉膳部四十人中官脚十八
各給緋布衫一領其下番膳部三十人節
別各限二升日給食人別日米二升蘿蔔

味噌漬瓜鹿完猪完押箱煮塩鮎瓷盤七

口高案一脚長三尺五寸廣一尺七寸高四尺

右從元日至下三日供之

粽料糯米二石日別二升五合

大角豆六斗日別六合

葶大子竹薪六十荷蔣六十束

五月五日節

未二斗三升糯米一斗七升糯米五束糯

粟糯各二升大豆二升小麥四升胡麻子
荏子各四升酒一斗酢油各五升醬一斗
塩二升腊四升東鰯一升十兩長門鰯河
波鰯出雲鰯隱岐鰯各二升五兩鮭二隻
鳥賊一升五兩煮堅真螺各十三兩油五
升紫菜五兩海藻一升五兩干粟子一斗
生粟子一斗七升四合麩呂二合生係二
升四銖青蔣十圍竹一圍炭四石薪六十

升供奉膳部_{三十人}中_{十人}官_{十人}各信絹布

衫一領

七月七日

米糯米各六升糯糯八斗粟糯三斗黍子
小麥各六升酒二斗酢油各五升醬一斗
塩一升東鰯一升十兩隱岐鰯二升五兩
鳥賊螺各一升五兩煮堅真十三兩腊五
升紫菜四兩海藻一升龜一其炭四升薪

六百斤

九月九日節

米二斗三升糯稻五束糯糲一斗粟糲二
 升小麥胡麻子各四升大豆二升小豆一
 斗荏子六升酒一斗酥油各五升醬一斗
 塩四升東籩一斤十二兩隱岐籩二斤五
 兩鳥賊一斤五兩煮堅真螺各十三兩押
 年真鳥腊五升紫菜五兩海藻一斤五兩

炭三石六百斤

供御月料

糯米二斗四升七合五勺粟三斗四升五
 合糯糲一斗二升七合五勺粟備三升七
 合五勺米三斗六升四合秣米一斗五升
 黍子三斗糖一斗四升二合五勺小麥一
 石四斗一升篁子七升五合大小豆各二
 斗二升五合胡麻子荏子各一斗一升二

合五勺大角豆一斗三升五合酒七斗五
升搗糟六斗七升五合汁糟六斗醋三斗
七升七合五勺胡麻油一斗五升末醬一
斗五升醬八斗三升滓醬七升五合塩一
石一斗八升五合腊九升烏腊押羊羹各
十六升八兩東饅四十五升薄饅十一升
四兩隱收饅四十五升醬饅二十一升堅
魚二百二十五升煮堅魚熬海鼠各八升

四兩蛸鳥賊二十三升四兩鮭四十五隻
腊四斗五升允莫戊二十升十三兩堅魚
煎海鼠腸各四升五合安房雜饅二十三
升四兩腸漬饅二斗三升二合五勺冬惠
脯十三升八兩雜腊二斗三升二合五勺
貽皮二十一升十二兩能登鱈一百四十
二隻紫菜十二兩海松二升四兩滑海藻
十三升八兩海藻二十八升八兩大疑菜

十二介任祇領九介芥子鼓各四件五合
 醬二十三顆干枣子一斗四件二合五勺
 搗栗二斗九升三合五勺干栗子七斗五
 升生栗子二石二斗五升干柿子二十九
 連推子四斗五升異桃子一斗五升橘子
 四斗五升蔭椽橘子菱子各二斗二升五合
 蓮子一斗五升七合五勺帛七尺 試金銀
朱漆柳
 坏料

燈油六升 盛所進物所
各三升

著竹四百五十株 九十九株山城園上割園
三百六十株桐樂郡鹿

園

右月料小月減三十分之一

炭一石四斗 盛所四斗進物所并菓子

松明三把 盛進物所菓子

薪一百二十斤 大炊所并煮雜物
各六十斤

造雜餅料耳醴一升

右日料

盛餅 餅物 菓子 柳呂 各二合 右長一尺廣九寸

鹿呂 二十一合 圓櫃 二十四合 檳榔葉 十

枚

右起七月七日 盡十月 供料

荷葉

稚葉 七十五枚 波斐 四把 半 並起五月中 盡六月中

旬

杜葉 七十五枚 蓮子 二十房 惟藕 十五條

起六月下旬 盡七月下旬

黃葉 七十五枚 蓮子 二十房 堆藕 十五條

起八月上旬 盡九月下旬

右河內國所進 各隨月限 隔一日 供

之

年料

御飯 帛被 三領 二領 別綿 五七 一領 三也
一兩 二銖 并長 二丈 五尺

果行麵惟一條長七尺

絹大篩四合水唾麻筍料口別各

絹小篩九十五口煮雜卷所十三口漬菜

口麥粉所十一口掃粉所七口油所三

口月茗陵所三口醬所八口雜用二十

絕篩二十五口惶胡麻子料四口各長四

月葛剪料二口各長二尺五寸流蓼料

已上十七口并二重醬

料八口各長二尺

外居案十二脚肥料油絕十二條尺各長一寸五

廣一
幅半

御膳擗十二合料曝布綢二十四條長一中

割一
半
二換

暴布篩十四口御井大篩十口各長三尺

長四
尺

磨御飯暴布袋一口長一丈

暴布巾三十六條拭銀御飯鏡料十二條

條各長一丈二尺五寸畏祈麵料一條
 長四尺城脚案料六條各長五尺城釜
 料一係長四尺城脚料二條各長二尺
 五寸押鞠料三條各長二尺押燈漬鞠
 料三條各長二尺城魁料五條各長五
 尺押菱袋料一條長六尺
 案吧布三條
 大作餅案料一條長一丈四尺
 次履案二脚料二條長六

纏竈盎暴布十二條
 尺各長一丈一

生絲三約
 并進案吧料

練絲一分二銖
 仗徒表脚被料

破三顆
 子磨科刀

擯柳葉二十八枚
 八枚扇京脚級料二十

麻六斤三兩
 竈盎二銖作一條料以

韓櫃五合一
 合納當酢未醬并漬物料

中取案二十四脚
 雜美料四脚雜京子櫃

料二脚雜壑櫃料三脚
 雜菜槽料三脚脚米櫃料三脚儲

切案十六脚
 准二脚料二脚理雜壑料二脚藻料二理

料物	口小甌八口 呂甌八口 陶甌四口 已上八	酢醬甌三十口 鉢八口 負甌四口 大甌八	黑葛六斤 張大炊殿上	薦十六枚 八枚張大炊殿上料八枚	鹽并肴	席十六枚 雜菜料四枚 大炊殿上料四枚 暴涼	匏一百九十柄 汁及雜物	箕五枚 三枚 煎擇粉米料	杵八枚 春雜物	木臼四口 二口春鹽等料	洗雜菜料二隻 洗雜菜料二隻	圓槽十三隻 二隻洗雜生菜料五隻洗漬	中脚菜把布并	大槽八隻 二隻洗雜漬菜料一隻洗雜桌	料理菓子料二脚 料理菓子料二脚 料理菓子料二脚 料理菓子料二脚
----	------------------------------	------------------------------	---------------	--------------------	-----	--------------------------------	----------------	--------------------	------------	----------------	------------------	----------------------	--------	----------------------	--

白米二枚
俵化料五枚
俵骨料二枚
作餅料二枚
短三十五枚

案十脚
櫃四脚
料二脚
理雜菓子料二脚
置御案料二脚
盛御膳

足高案二脚
凉暴御

水樽案七脚
熬司二十四口
料熬雜糲

大蓋十一枚
樽料

瀝籠二十四口
候雜煉餅料

暴布九端二丈九尺
二條
一段長一丈六尺
中三尺

六寸作餅料膳部
二人杉料長
若一文
八尺一段四尺一文
二尺禪二條
料各長六尺一段二丈三
尺使禪十三人禪料各長
六尺一段二丈八
尺言人人禪料各長四尺
一丈八尺仕
女四人禪料各長四尺
一丈八尺
四尺衫四領料各長一丈
四尺
四條料各長二尺

石起十一月供用明年十月請替

供御料雜器

米漆臺盤四面
一面尋常料
二面節會料

黑漆臺盤二面

寮齋

金銀朱漆瓷雜器

右供御雜器從藏人所借但尋常料

臺盤二面把料油飽二丈五尺二寸

隨破損申官請受內藏寮

朱漆椀五口

谷深三寸五分
口徑一尺一寸

中宮東宮各三口金銅畧丈臺五基各高一尺

尺徑八

中宮東宮各三基

右日供諸節通用并隨破請換

荷櫃三具

御并中宮東宮
日供料

長櫃四合

運送孟蘭盆并諸
節雜菜料

中取二脚

御菜

酒槽一口

洗御菜

中荷水桶一合

洗御菜

布一端

二丈三寸
洗御菜
天二人禪禱料二

右每年請用但長櫃酒槽三年一請

九株菓子并暴雜穀唯料庸布四段三年一

請

九供雜物標餅幡一十六流各長一尺九寸廣五寸五分

每年請內侍所以內侍印印之

造粉熟料

白米四石大角豆一石八斗漉籠薄箔袋

水篩各二口袋各長六尺篩各一尺五寸

于粉暴布帳一條長四尺

舉粉暴布袋一口長各六尺

水逆麻筭一口酒槽一隻由加二口拘一

柄席二枚簀二枚薪日別三十斤

右起三月一日盡八丈三十日供之

供御雜菜

日別一斗壘料三并生瓜三十顆唯三月并自五月

所進八月

茄子四十顆 准二月六七

苜四鉢 八月六七

薤六把 准六月自二月

落二把 准八月二并五六七

蔓菁四把 准十月并自正月迄

莖立四把 准三月并四并二

薺四鉢 正二月十

蒿苳四把 准四月并五月并三

葵四把 准九月并十月并八

羊蹄四把 准八月九并十月并四五

韭二把 准九月并自二月

葱二把 准十一月并正四月并五九十

蒜一百根 准道五六月七八月并進十一月十二月青

生薑八房 准八月二并六七

蜀椒二合 三月四月雜業五六

蓼十把 准一併自四月迄九月

蘭二把 准一併自正月迄二月

胡蘇二合 准二併自九月十一日迄十一月

蘿菔根四把 准四併自正月二十一日迄二月

芹四把 准四併自正月迄四月

水菘四把 准四併自五月迄八月

芋莖二把 准六併自七月迄八月

雜菓子五併 生大豆小豆各六把 八併 九併 六月七

生大角豆六把 六月七

芋子四月 正九月十一日迄十一月

豉豉古五併 二月三

熟瓜八顆 六月七八

栗子三併 七月八九

桃子四併 七月八九

袖子十顆 九月十

掠子二併 九月十

枇杷十房月五六

李二升月五六

覆瓮子二升五月

笋四把五六月

中宮准之其東宮雜菜五升壘料二升雜

菜子三升生大豆小豆大角豆各三把波

波古芋子各二升栗子一升札子一升袖

子五顯撈子李二各一升枇杷十房笋二

把年宇七節料生菜節別一石五斗九合

本司五斗一升中宮亦同東宮
二斗四升五合

五月五日一科園進早瓜一棒若木實者
獻花根

年料雜菜八十四石四斗

凡量年中所供雜菜俸斗用斛其斗斛所准

本司與受物所司相共定量

凡年幸料雜菜預備供之

漬年料雜菜

蕨 二石 斗料 塩 一

齋 蒿 一石 五斗 斗料 塩

薊 二石 四斗 二料 塩 七升

芥 十石 斗料 塩

落 二石 五斗 斗料 塩 一斗

蕪 羅 自 六斗 四料 塩 二升

虎 板 三斗 二料 塩 一升

多多良比賣花 檜 三斗 三料 塩

龍葵味 菹 六斗 斗料 塩 四斗 八合

瓜 味 漬 一石 斗料 塩 三

蒜 房 六斗 斗料 塩 七

蒜 英 五斗 四料 塩 四升

韭 搗 四斗 斗料 塩 四

蔓 菁 黄 菜 五斗 斗料 塩 三升

石 漬 春 菜 料

瓜 八石 斗料 塩 四升

糟漬瓜九斗 斗料九塩 一斗八合 滓醬一斗七升

醬二斗 七升

醬漬瓜九斗 九料塩醬滓醬台一斗

糟漬冬瓜一石 四料塩一斗二升 江槽

醬漬冬瓜四斗 醬料塩八升八合 醬滓醬未

菘菹三石 料塩一斗四升 菹

蔓根須須保利六石 一料塩六升 大豆

蔓菁菹十石 料塩八升 菹

菁根搗五斗 三料塩

菁根須須保利一石 未料塩六升

醬菁根三斗 二料塩五升 升四合 滓醬

糟菁根五斗 料塩九升 汁糟一斗

蔓菁切菹一石四斗 料塩二升 四合

茄子五石 斗料塩三

醬茄子六斗 滓醬台一斗二升 汁糟味醬

糟茄子六斗 汁糟一斗八升

葵一石五斗 七料 鹽一斗
 蓼荷六斗 四料 鹽六升 汁糟二斗
 雅薑三斗 一料 鹽六升 汁糟
 鬱菴草鴛三斗 五料 鹽四升
 扣太太備二斗 二料 鹽二升
 右附一斗 二料 鹽二升
 桃子二石 二料 鹽一斗
 榜五升 二料 鹽二升

龍葵菹六斗 二料 鹽六升
 龍葵子漬三斗 一料 鹽九升
 水葱十石 七料 鹽七升
 糟漬小水葱一石 一料 鹽一斗
 蘭菹三斗 一料 鹽一斗
 大豆六斗 一料 鹽六升 汁糟
 山蘭二斗 一料 鹽四升
 蓼菹四斗 六料 鹽四升 汁糟一升

梨子六升 料塩三升

蜀椒子一石 料塩一斗

荏菹六斗 料瓜九斗 瓜茄子六斗 薯根一斗 醬未醬未

一石 醬各

右漬秋菜料

生薑四石五斗 料塩一石四斗二升

柏三十五把 口肥 料

鮑二柄 料

擇薑女孺单五十人 女丁十二人 半館間

食 八人 別日

右身料情内侍司漬造至于明年二月

更易鹽糟數隨殘多少 做如殘薑一石

斗之類 始當年九月迄明年七月供之

榆皮一十枚 別長一尺五寸

搗得粉一石 二枚 合別

右褸皮年中雜御菜并卷等料

山城国 山前 大和国 乾弊 已上

造雜味塩魚二十石六斗 和泉国 佃

料高布十六段信濃麻百斤塩二石

造雜魚鮓十石味塩奠六斗 河内国 江

料布十六段倍濃麻百斤白米一石塩一

石三斗

造醬鮓鮓各十石味塩鮓三石四斗 江

国 所造

造缶三十口高布十八段信濃麻一百斤
酒五斗米一石塩八石醬大豆二石五斗

以下銀走本故不完重及可補



弘仁式卷二十五畢

天保九年正月二十日

...

圖書印

...

...

...

...

...

