

笠園全集

六

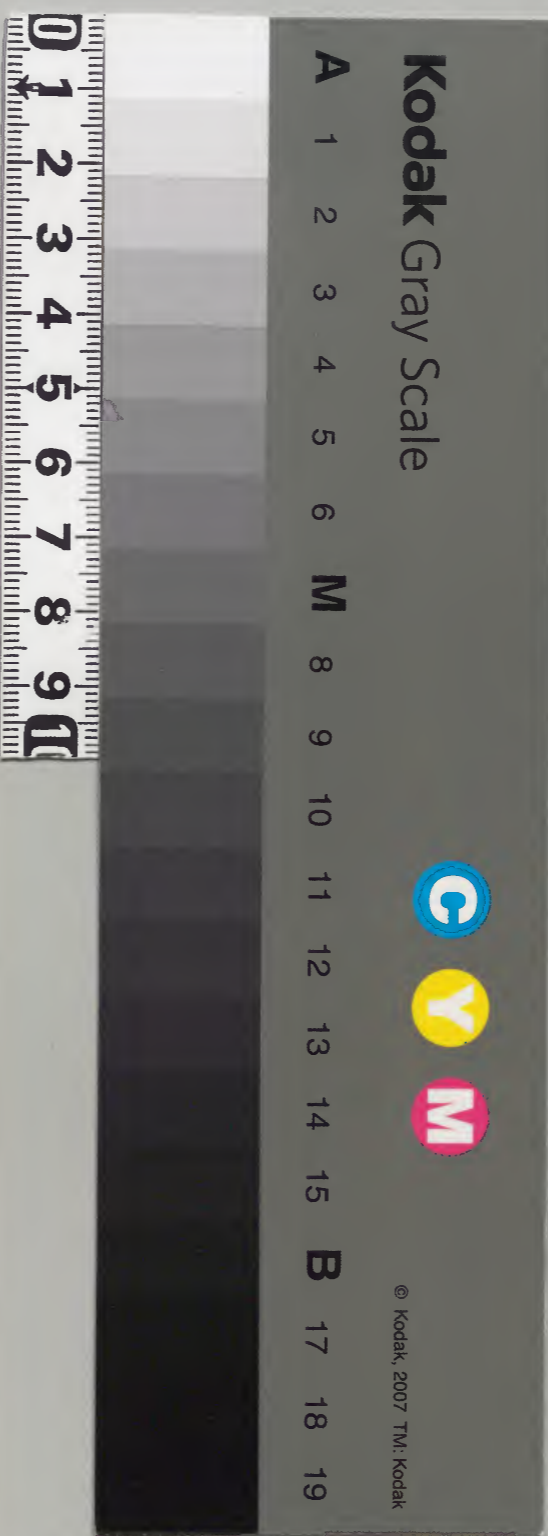
和書門類

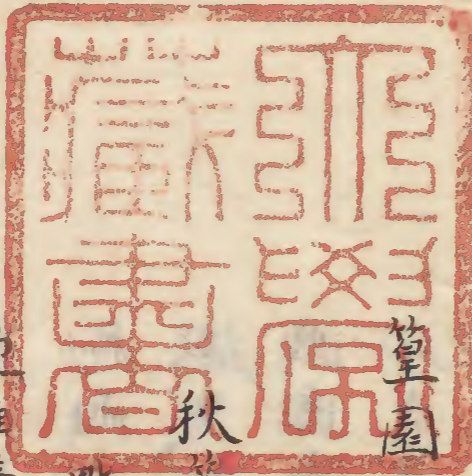
和書門類	一八四一四號	一八四一四函	二三四冊
------	--------	--------	------

內閣文庫	和書類	一八四一四號	二三四冊	二〇六函
------	-----	--------	------	------

詩集

內閣文庫	番號	和 18414
	冊數	23 (9)
	函號	206 195





蘇東坡全集卷六

秋蓬笛譜

點絳脣 題畫



淡湖數叟填

淺草文庫

過雁聲中、瑤田倒蘸紅千樹、愛茲幽趣、似向鱸鄉

佳、短舸何人、直劃涼波去、天將暮、淡煙疎雨、望

斷瀟湘路、

前調 江山晴

快雪初晴、玉花粧點佳山水、月懸林梢、夜景殊娟

媚、四顧無塵、濯魄冰壺裏、寒侵袂、銀塘十里、底



處尋梅忘

折桂令

夏日永峯招集

喜黃梅一雨初收、家鴿馳書、從此清遊、林色未乾、山光欲滴、水韻偏幽、移怪石竹陰支鼎、掃涼灣、蘆外投鉤、美景難酬、一派鳴蟬、撥了詩愁、

南鄉子

謝人贈枇杷

和雨摘盈筐、嫩葉參差兔耳長、異種知從真蠟國、微黃、却笑淮柑謾待霜、嚼破幾千房、一勾甘泉、濺齒香、不比仙人銅掌露、清涼、洗盡文園舊渴腸、

滿江紅

初夏借遊谷墅二首

瞰麓坡邊、重臨到、三年夢境、認葦外、画欄臨水、風吹倒影、嫩綠深遮、行葯路、殘紅亂點、澆花井、恰輕陰不暖、不寒天、勝春景、談妮々、揮犀柄、吟細々、燒觥鼎、僅偷閑、半日、倍緣都屏、耳界涼生、泉一派、心田冷沁、雲千頃、笑醉翁、老去漫裁詩、思清潁、水石澄鮮、誰辰却、丹青一幅、愛此處、鳥歌魚舞、宛然濠濮、百畝池光、銅鏡拭、四圍林影、瑤蓼簇、任村鐘、數杵報黃昏、螢燃燭、山經雨、清如林、簇漾月、涼堪掬、喜鸚班、整謝鷗盟、魚續、越碗分茶、凝碧乳、并刀斫、荀供蒼玉、約歸休、何日卜芳鄰、陪高躅、

沐

水龍吟 水笙

老水知歷十年、琢成誰製、茲奇器、玲瓏薄質、蟾凝
冷魄、象岳修鼻、水迸一絲、露飛千顆、滿盤鮫淚、况
妙音、劉亮、乍宏、還細、閑聽取、添涼意、不假纖々
玉指、趁輕風、變高流、微、踈、如、跌、兩、猛、如、噴、瀑、足、清
雙耳、絃、嶺、新、聲、瀛、臺、舊、譜、寫、應、不、似、只、松、牕、竹、檻、
茶瓶、沸、處、僅、同、幽、致、

浪淘沙 題画

木杪衆峰懸、鳳翥熊臨、奇觀欲誇李青蓮、倒挂一
條秋水刃、劃斷蒼天、落日照危巔、并石澄鮮、恍

聞林鳥弄冰絃、采藥幽人未返、雲鎖茅椽、

百字令

危峯石為
阿晴高賦

媧皇底意、向塵寰、拋擲補天殘塊、碧壤沈埋、經幾
劫、染出一堆螺髻、潤質凝雲、斂紋疊浪、造化鍾幽
美、朝指暮拭、劇於十五娘子、還笑震澤奇形、仇
池怪狀、何足論軒輊、試洗淘泓、涵倒影、宛似危峯
將墜、注水泉飛、焚香霧漲、清供諧幽思、日餐蟻綠、
滌來塵土腸胃、東坡仇池石詩
秀色如蟻綠

壺中天

秋蘆畫扇
松陰索賦

瀟湘雨後、瞰擺波、搖曳、幾叢殘碧、露穗煙莖、喧不

定粧點滿汀秋色、細裊鷗沙、斜圍蟹舍、俯覺清詩
魄、綸竿收去、半蓬香夢將滴、誰寄冷澹生涯、豈
檐蓑袂、穿過晴灣雪、遠笛三聲、人底處、忽被輕嵐
遮隔、扇裂蟬翎、毫調懶髓、描出漁村夕、一揮涼動、
似聞風葉蕭撼

浪淘沙 茉莉

奇樹翠琅玕、遠自閩山、晚涼庭院雪成團、浴後風
攔閑倚處、香沁輕紈、較淚滴仙盤、萬顆珊瑚、清
標爽致、欲摹難、試倩飛瓊、和露折、柳遍嬌鬟

步蟾宮 桂花

婆娑綠雨、在邊樹、慶暑退、仙葩齊吐、翠雲帷薄、貯
奇芬、似熟却、蛟聚半炷、疎簾迸落、銀宮露、任一
味清寒、徹腑、擬分瑤朶、挿紅塵、芽恨之、吳剡玉斧

風蝶令 菊花

蝶外三條、逕、蛩邊一尺、籬、此中好、看傲霜枝、落帽
佳期已近、雨漸久、麝炷熏金盞、蟬紗護玉肌、殷
懃摘露、泛清卮、恐被花神冷笑、解官遲

江南令 梅花

香澹、影、隴、黃鬚、煙暈、濕、素頰、雪痕、融、一聲、暮
管人何處、夢斷參橫斗轉中

昭君怨 荷花

昨夜仙宮宴散、誤墜幾枝瑤鈿、誰是拾收來、揜澄
漪、玉骨清於拭雪、立盡銀塘落月、画漿趁香風、
鏡光中、

春光好 海棠

誰拈管、巧描成錦官城、及此霞蒸露浴、轉娉婷、
底用燃銀燭去、冰蛛向嫩梢生、夢過玉皇紅世
界、喚不醒、

臨江山 薔薇

滿架染殘猩血色、翠羅深掩冰膚、粧成玉砌雨晴

初、何人買笑、費盡萬青蚨、暖露洒花濃、麝重千

窠、滴破明珠、勸君甚、刺莫刑除、苦鈎春色、不許付

華胥、賈氏說林、漢武帝與麗娟看花、薔薇始開、態

笑可買乎、帝曰、可娟奉金百斤為買、笑錢

錢莊南傑、薔薇詩、深紅刺短鈎、春色

玉團兒 瑞香

廬山夢後推為瑞、掩眾芳、妍姿旖旎、嫩綠帷中、傘
檐裁素、軫房抽紫、天翁著意生群卉、豈得一花
能兼二美、獨此起凡、艷欺桃杏、香喻蘭芷、

占春芳 芍藥

珊瑚朶、琉璃葉、凌此殿春芳、護以千重錦幙、圍之

百尺銀牆、奇種出維揚、料花神別試、仙妝宋紅、
劉白知多少、總讓鷺黃、

點絳脣 梳花

六出奇葩、法身原是誇清淨、晚風難定、搖曳晶球
影、不凍炎埃、對此塵心醒、紗窗靜、鼻端香送、省
燕龍涎鼎、

水調歌頭

中秋梅巖蒼湖枉過
詞以誌喜用坡老韻

秋色冷於水、白露滴金天、愛茲三五佳興、不減度
公年、萬疊皂羅纜裂、一顆晶丸乍送、水暈逼簾寒、
髻髻銀蟾窟、人在桂香闌、宿鴉噪、啼蛩亂、未成

俞

眠綠尊須倒、明夜爭得個團圓、儘輕飄飄灑、別有
雙珠騰采、四美幸能全、笑煞王僉判、賓榻擁嬋妍、

三更微雨俄至梅聖仲秋不見
月酬王舍人詩自有嬋妍待賓榻

念奴嬌 觀楓

金神一夜、把膜脂萬斛、四山勻注、忽怪林巒都變
海、捧出珊瑚千樹、灞岸霞烘、吳江露染、頓覺添佳
趣、吟鬢徒斲、難廣小杜新句、最好落日溪橋、閑
雲野寺、短策尋秋去、錦葉埋蹊深一尺、唯怕看鞋
無處、冷鴈斜行、昏鴉亂點、此景堪描取、徘徊已久、
滿衣飄墜紅雨、

水龍吟 古刀

帝爐噴出紅雲、金靈恰應穿鉞節、飛廉擊索、赫冲
裝炭、鍛成英鐵、蓮錫雪凝、麥芒星碎、冷涵毛髮、向
晴窓、揮弄神光四射、驚白晝、生長睨、萬古腥氛
未滅、恣模糊、涿殘蠻血、沈寃暗恨、憑誰可訴、世無
歐薛、虎氣衝墳、龍精吼匣、月淒霜冽、儘馮燿老去
一片雄心、共銛鋒折、

沁園春

予嘗愛膠田之勝欲買一區
供娛老而未果詞以誌憾

萬頃平田、山圍水繞、隔了塵區、况楓梢淺色、微霜
墜後、蘆花淡影、明月升初、遠郭依稀、低橋宛轉、總

是天然活畫圖、嘗許品、恰幽如栗里、冷似桐廬、
此中須着仙徒、擬買斷、閑園傍沮如、愛鷓峯杳渺、
青供醉眼、蟹川沆漭、綠蘸吟鬚、一領輕裘、一枝長
笛、細雨斜風、伴老漁、囊錢盡、夙懷何日償、搔首踟
躕、

前調 雁

暑退涼回、碧天如水、一陣初過、正煙灘夜冷、遠燈
幽渺、月汀秋澗、系艣呼啞、倦翮繞水、羈魂楚托、十
里瀟湘、雨後沙休飛去、縱稻梁堪飽、不若蘆花
錦書傳到、誰家恨、萬里關山、別路賒、眇凌雲、鳶翥

忽歌瑤柱向風嘹唳暗奏金茄二女洲邊三閭廟
外落木聲高整復斜憑欄聽奈鬢間添了幾片霜
華

琵琶仙聽清川道人彈琵琶

紅豆圓槽愛雙鳳旖旎成金縷高才誰繼崑崙
風流謝仁祖輕抹去四條朱索定知是梨園遺譜
遠鴈嗚々殘蠶啣々愁到眉宇興酣更變徵移
商似千顆珠璣馮龍府又訝荻花楓葉攬鄰船人
語金撥急鷓鴣欲斷儘滿堂淚落如雨曲罷纔出
柴關月沈烟樹

滿庭芳九日登高

露菊拋金霜楓織錦的重九佳期急呼烏柳聊共
踏屨屨兩後秋容澹漠疎煙外蒼啣鴻飛空惆悵
龍山遼矣芳躅遂難追瓊卮休放手明年此會
能健為誰况塵中日月似熟羊脾欲把茱萸謾揅
嗟衰鬢掠亂成絲低徊久帽紗寒透零葉舞輕颺
荷葉杯二闋

啼
窓紙漸移松影月冷睡起卷簾鈎暗蠶破一庭秋
愁麼愁麼愁麼愁

夢斷駕衾如鐵凜冽燈暗漏籌遲金釵漫擲卜歸

期思麼思思麼思

風流子 懷古

雄都憑絕險山重疊吊古步斜陽想調馬埒平闌

雞原潤花遮錦幙柳擺絲繯驚轉眼遺蹤淪澁棘

短夢付炊梁百仞幽溪弓開月暈一泓殘井佩綴

星芒 昇仙臺蘂窠雲深處誰是可問長生但聽

水聲嗚咽似訴興亡歎三世衣冠七御樓閣丘陵

徒出艸樹全荒獨有鶴皋祠宇千載靈光 調馬埒

月溪星井昇仙臺皆在錄倉

寶鼎現 雪水 煎茶

龍公試手急霰如射烏輪沈彩看密片輕飄斜灑

一路漁蓑堪入畫 **遠** 冷渚盡梨花柳絮忽被狂颺

攪碎最愛處江山十里幻出蓬壺仙界 土銜將

品黃金蕾向搭牙先掬珠琲知陸井合羞甘冽不

數銅盤盛沆瀣獸炭熾漸瓶笙奏曲遞和松吟竹

籟况屋角南枝凍蕊破玉暗資幽韻 碗面紋

生真比似湘波揉黛蘼水蟾半點湔了文園渴肺

宵箭轉睡魔初退白戰能成隊也全勝堯家羔酒

滿酌徒傾銀海

玉女搖仙珮 水仙

低叢嫩娜競吐珍葩已慣餐霜嚼雪寶鈿歌黃銖
衣剪翠熏透幾九檀屑品韻真孤絕欲方蘭泣菊
仙凡自別枉以擬銅人掌上捧出金杯露華凝結
何當倩玉孫一幅鮫綃摹茲高節歎息騎鯨客
去采石淒涼誰捉江心明月試把瑤琴幽愁漫寫
夜冷危絃嗚咽不忍重彈微賴湘瓷養護長留芳
魄更移却紅蕤帳底碧紗燈裏珠排玉綴應無匹
梅兄只伴個鮮潔

梅香慢

群槁未蘇正雪厭霜凝曉寒如水獨占江南第一

番風衝凍漸舒瓊蕊絕世新粧曾抹倒頑挑粗李
縱老沙彌傳神妙手寫成何似半韻冷無塵况
煙橫籬角月挂簷甍助茲鮮媚奈怒鐵吹老澹香
將委急倩柔荑聊折去鮫紗窻底愛古銅餅苔枝
揜了暗熏吟思

馬家春慢

述懷
寄友

竭角爭名蠅頭逐利獨奈流光如瞥甚矣吾衰漸
雙鬢雪侵中柳枉學彫蟲薄技又奚異齊門操瑟
但菜根滋味儘多勝一團刀蜜春風未除愁疾
縱提壺勸醉慵出蓬華落拓餘生困踰轍對窮伴

禪蟲細算三遷四至固不若阮狂潘拙待解組何
年五岳同尋芝朮

祝英臺近暮春書感

一稜煙千點兩望斷探芳路蝶慘鶯淒濕綠壓堦
樹無情裊水岳揚京絲百尺却不解駐春光住
春將去暗想梨雪櫻雲飄零委塵土目疾經旬懶
向東園步尚嫌雙耳未聾數聲啼鴉更勾引滿襟
愁緒予適嬰
漢宮春櫻花
東海珍葩向衆芳叢裡獨擅嬋妍當夫水村曉冷

峯寺春闌霞蒸雨浴候妝成錦野瑤田嗤異域無

茲奇種枉教姚魏專權 詭是蓬山仙品記蒼條

翠葉曾入新篇香風墨堤十里屣屐喧闌佳期易

失恨韶光似苦離弦頃乞壽二旬貧賞何堪一別

經年祝允明詠櫻花詩剪雲鏤雪下瑤宮綴向蒼
條翠葉中晋代桃源何足問蓬山異卉是仙
風

蝶戀花題美人撲棗圖

寶鴨燒殘煙一穗午夢繞醒錦砌移芳屐凌態多
情雙鳳子栩遽斜傍花鈿戲 綉出羅裙都不似
擬摺香痕摹了茲妍媚笑把齊紈追粉翅半叢薇

露紅珠墜

畫錦堂

丹牡

穀雨全收棟風將至噴出紅玉午房冷笑揚州異
種僅霸群芳青霞北第紋簾薄紫塵南陌畫輪忙
凝情處誰劈衍波廣成麗調三章 醉態扶不起
春恨重斜凭半檻殘陽獨奈良辰易過勝約難償
莫吹鳳管驚妖夢須裁蝶慢護濃粧還唯怕一夜
封姨肆虐損了真香

愁春未醒

初夏偶述適晴兒于
役京城故結未及之

煙籠嫩樹雨洗殘菲悵東君一去綠苔門徑屐痕

稀午景惜々醉夢何人漫喚回梅梢雨鬧幾團青
玉亂打簾幃 屈指頻驚年華荏苒電抹星馳憶
昨日傷花怨柳枉減腰圍况又啼鶻暗牽幽恨到
雙眉可堪千滴河梁淚更濕吟衣

春光好

詠子規送
人西征

紅燕畫綠陰成短長亭隔霧啼鶻甚處月朧明
別夢偏隨斷角離愁更對殘檠重在澗江蓬底聽
君為情

燭影搖紅

夢香書屋
芍藥花

隴麥含金林梅綴玉清和候番風二十四將過初

試花姑手剪了幾堆羅縠裏啼痕胭脂濕透細看
渾似漢殿三千爭妍競秀 微雨連朝只愁嬌態
空銷瘦洗瓶斜插一枝春濃馥凝吟袖狎翫須開
笑口計明年箇歡難又縱令芳臉重着款妝人何
如舊

漁家子

畫題

水滄溶山危畫渲成苔雪佳風色鴈聲紅鷗夢白
滿岸蘆花楓葉 日初沈潮未落蘋香着袂涼將
滴蕩魚艇調鶴笛劃破晴波一碧

棄錦標

觀競渡

乳燕將雛晴鳩喚婦勝日別逢雙五好是蘭湯浴
後衣試蕉紗盞浮蒲縷望清江一碧擁朱舫游人
如堵問騷魂可倩誰招舊俗徒傳競渡 雙鷁齊
張彩羽倒蹴波心萬片雪花掀舞髻毘池習戰
疊鼓雷轟戲旗風怒忽喧呼報捷又驚飛沙灣鷗
鷺漸黃昏幾隊歸橈靜載將蟾光去

燭影搖紅

陰綠

午院深沈繁陰雨染濃於黛海棠腿盡錦千窠另
闌瑠璃界 壓榻蒼雲晚暖縱無風堪消醉肺筠
簾潤透茗鼎香賜氣宜清話

綺羅香煙詠

蓋露靈根餐霞妙訣何日傳徒瀛嶼試把霜刀剪
就萬條金縷挑鳳銜紅點繞分弄鴛管翠氛徐度
似癯仙放了囊雲淡籠簾幕曳輕素 徒闌將遣
午倦噴出連環斷續亂追風絮襲袂清芬閑却麝
臍殘炷能破悶麴藥應羞刺抗醒檳榔亦妬記香
衾綺夢初醒吸燈聽曉雨簪雲樓雜記明寧獻王
諱權號懼仙每月令人
往匡廬最高處囊雲以歸構雲障以簾幙
日放雲一囊四壁氤氳裊動如身在巖洞
南歌子夢香書屋
兩集分韻
宿艷埋荒砌繁陰掩小樓病骸猶擁鷓鷯裘謝豹

聲中微雨冷於秋 畫壁香氣重紋簾燭暈幽流
連莫壓酒添籌半夜蕉牕殘滴攪詩愁

渙歌子題清風閣集句

滿眼黃塵興已闌尋思百計不如閑山垓北水溪
潺一枕清風五月寒郭昂
鮮于樞 盧照隣

玉簟涼夏日游墨水齋

岸潤堤長更徑轉鸚林水隔魚莊蒲牢聲斷續認
竹外禪房擁簷山色嫩碧經曉雨潤遍紗窓城市
遠愛槐陰遮暑荷氣呈涼 繩床閑眠乍覺幽話
尚濃庭樹早已斜陽浮生真幻境况電抹流光空

嗟雙鬢種々未脫了利鎖名韉爭得似此勝區塵
慮渾忘

如夢令

滿砌落花僂僂睡起慵添金獸乳蕙蹴湘簾幾層
波影微皺涼透涼透的是綠陰時候

臨江仙

五日窺綠閣招
飲分得真韻

畫閣斜窺綠水紋簾巧避紅塵嘉招恰值薦粽辰
穉龍登饌脆艾虎綴釵勻五縷何須繫臂一杯

唯合滯唇繁絃急管夜留賓個歡難屢得誰學獨
醒人

踏莎行

春日偶成

爐抹淡煙硯消殘凍午風無力垂楊重綠窳鸚鵡
漫呼茶誤驚香帳尋花夢暖樹紅蒸晴山翠送
靜聽林鳥流新哢景光漸逼踏青期繡成鞋上雙

金鳳

賣花聲

春興

暮色轉清佳天襯殘霞馬嘶原草綠邊家滿徑落
英君莫掃恐減春華香兔篆煙斜病絕塵譁長
堤一曲柳藏鴉美景惱人吟未就月透窓紗

西子妝慢

荷花

手

綠蓋風翻朱幢雨潤路隔水精宮闕江妃步穩鞮
無塵刺凝成幾堆蛟沫玉容嬌絕漫寫入紅情一
闋願吟魂化個鴛鴦去芳塘寄跡 煙波濶欲采
湘房素手划蘭楫錦雲深處不逢人露沾襟淚珠
偷結炎涼電瞥怕霜墜繁香銷歇夢難尋三十六
坡殘月

荷花媚

荷花幾千頃分濃淡占斷西湖佳景冰肌清不汗
高擎翠蓋巧能遮午影 氣凌態涼雨繞晴處看
鴛機錦濕蛟盤珠迸呼童捲湘簾去微風香半榻

醉魂全醒

洞仙歌 夏夜次霞舟韻

暮蟬嘶斷正煩襟初醒柳陰樓深一燈靜獨邀涼
靠着梵字攔干風細々搖曳半簾蟾影 沈吟猶
未熟將洗枯腸手撥宣爐品龍井聽萬疊松濤暗
和餅筍翳然處殆非塵境算這裡偏堪度炎蒸又
不羨茗川雨蒲千頃

風入松 夏日憶淨涼亭

火輪凝赤炙桃笙午困恰如醒不知庭處清涼界
偏堪憶淨涼亭蓋浸蓮峯雪色簾掀葦泝風聲

曩游恍似隔前生
泉石夢空縈好
侯秋月添吟
興柴門外更繫
渙舫試問滿川
鷗鷺許不重訂
煙盟許之不
甫鳩切

石湖仙夏日遊

滄池磨鏡正風柳
烟蒲粧點涼景
鰲背玉妃宮向
瑤田遙涵倒影
紅橋橫處巧繡
出藕花千柄人靜
認彩霞隔斷塵境
松陰幾家倚水
愛低欄如浮
釣艇葉露收珠
且試雙龍芳餅
翠碗雲融素瓶
冰凝暑氛偏醒
歡未罄華鯨
早吼台嶺

摸魚子江村晚歸

蚪

遠涼灣碧蘆紅藕
染成秋色猶淺
鷓鴣也被鳴榔
亂點破半汀澄
練雲影變忽透
出峯鬟似向青銅
縮斜陽漸遠
睹蟹舍沈煙
蟀燈漾浪總足
助幽玩
江鄉好更那
萼絲登饌四腮
滋味堪戀
苔蓑一領蓬三扇
甚日將簪纓
換君不見陸魯
望夫魚新
詠都傳遍
高踪可羨
待竹織笈
著荷裁袂
衫尋此
釣魚伴

錦堂春七夕

熟黍蕭辰
雕瓦綺節
萬家倚遍
鍼樓料瓊
軒戒夜
玉珮敲秋
擣勢斜張
鵲翎管聲
遙轉鸞
喉刺雲拖

薄絮月剪輕紈好掩嬌羞
漸聞銀箭催曉望紅
墻潤透碧漢涼浮燭暗雙蛾偷聚嬾捲紗幮鶴馭
空辛舊約蛛絲漫惹新愁訝千行別淚點綴成珠
露滴牽牛

賀執涼

山齊
秋曉

曉寺疎鐘吼正銀旻露橫煙斂嫩涼侵袖竹几蘆
簾殘篆淡睡起臨溪試漱看月影觸牙微皺滿砌
暗蛩聲未斷早牽牛架底幽香逗秋可賞拄筇久
山中樂趣君知否課獠奴風簷洗竹雨畦移韭
自是閑心無繫着笑指輕雲出岫又那問浮名身

後忝夢先陰誰逐利縱腰間四尺紆華綬終不及
一杯酒

惜紅衣

雨釀涼氛霞裝霽景湍湖如拭十里妖紅猩雲濕
將滴誰傾銀漢新濯出星機五色嗟惜老柄風敲
報清秋消息波漂露滌粉蕊飄零無人弄蘭鷁
珠璫錦鞞一瞬已陳迹悵自艷魂飛去暗淚染殘
緗韻只鏡中山影猶似眉痕拖碧

瑤臺聚八仙

紫繡
花

暑意闌珊秋信近芳毬繡出籬間軟枝無力那禁

捧向勾欄紫玉裏
煙魂未化紺花含
露唾初乾想
嬌鬟帶風挿處
滾轉釵邊
休誇春屏縷
雪淡藍
道染最是奇觀
枉以文君螺
華巧馮眉山
牽牛應
避嫩色見
早已凋零卸
翠紈
蒼聲外
獨涼蟾
輕碧
伴個團團

惜秋華

牽牛花

鈿朶勻圓
盼銀河
染出嫩青
將滴點綴
墻陰
津疑
七襄新織
涼天宿露
淋漓擎玉
盞輕涵
斜月清寂
伴閑階
暗蹙
疎籬
幽蝶
小院曉燈
白想殘粧
未理帶星
爭摘
宛似雨過
雲破
秘甕
顏色柔梢
恐不

禁秋故要添一枝
瀟碧奇絕又何輸
滕家水墨

露華

秋海棠

炎威謝盡
正碎鈿
款黃冷袖
裁翠淡
竚無言
一朶
鬢雲將墜
薄命不嫁
東風
獨占涼秋
情味芳露
重北墻
猶凝萬點
嬌淚
低容帶潤
柔媚訝宿酒
繞消更貪
濃睡苦倩
滿堦啼
蒼說着
愁思折去
莫挿金瓶
慚對菊花
梅妍尤愛
處香涵
雨簾
月几

拜星月慢

乙未閏七月
同梅龕賦

霧縠嬌鬟
星開笑靨
又報渡河歡會
玉宇無塵
恰么蟾斜挂
幾人在
吉慶花陰
占巧篆
縷隔簾
搖曳

露淡煙疎睹秋容如畫
憶前遊驟雨何滂霈忽
蛟龍卷海拋珠琲負却嫩約佳盟儘愁眉聚黛照
孤眠半德青燈曉唯聽取悵惺吟荒砌喜聞年綺
節重逢償風流舊債

綠頭鴨 墨水 秋遊

兩初收一盞澄綠如油况新涼吟身更健長堤曳
杖夷猶認龍山幾層危塔算鷗渡數點扁舟荻雪
全疎蘋蘖漸老景光沒賚此清秋細看取近濃遙
澹似向畫中遊都探遍紫花幽寺蒼柳荒邱 憶
春天圍朱捧翠芳陰競駐瓊輶舞輕盈風枝燕翅

歌宛轉日炙鶯喉錦袖香銷繡鞋蹤斷年華荏苒
付東流但贏得露蟬煙鳥殊覺惹詩愁空凝綺殘
霞散綺纖月懸鉤 荻一名紫花 見草木譜

秋宵吟

日沈紅山點碧野樹微茫將夕歸鴉外漸透出水
輪丰痕蒼涼鳥啞啞蛩唧唧叫破閑庭秋色眠難
着遠郭疎砧小樓殘笛 暑退涼生喜四體初離
欽鐵軟塵街迴灑露天高坐久衆喧息此際殊幽
適一盞蘭燈一牀芸藉剝窗陰迸裂紅樺芳露如
雨沁醉魄

三姝媚

詠瓶中
秋花

涼花何婉孌，恐妬雨狂風。瓊姿採損，急折纖條，向
膽餅斜挿。翠珠紅淺，不似春芳，邀麗日、曠脂濃。露
學啼妝，煙助愁容，倍添淒惋。荏苒秋光，將晚
想織錦、窓空解珠。江遠絡緯聲邊，但冷香如水，暗
涵衾篔。興致纏綿，漫弄着一枝吟管。怎奈江郎夢
後，才情頓減。

青門引

詠西
山燈

冰谷鍾靈，結成蒼壁，誰呈妙思。金刀剖破，絳雪全
融。翠煙猶滴，燒着一星芳炷。露冷清燁，濕似蟬丸。

繞離川，汜最好良宵，移向巧棚。堪伴盤果，鏤出
藍皮輕脆，盼五色，將乾九光。偏射趙市，濃香迤家。
異種何若翠煤，翻麝顯晦。隨紈扇，恐秋天炎威早
謝。但可圍荒涼，贏得幾團螢火。

邁陂塘

查軒招同翠巖練塘遊墨水園德寺
席上分韻各填此闕時仲商祐九也

繞閑階，薜紋蒼潤，幾人能着吟牒。粥魚敲斷，猊煙
重翠擁，遠山千疊。風蕭颯。正閨後，峭涼早已拋蕉
葉。煩襟頓豁。更雁字雲流，鷗沙雨歛，秋景轉幽絕。
東江渺，點綴芙蓉，蘆葉描成一幅。苔雪浮遊，暫
脫黃塵海，淨話况陪禪榻。齋供潔。把紫芋青菘也

配驚雷爽清歡已洽要十里歸途仍攜餘興鷗外
盪輕艖

念奴嬌

中秋翠巖查軒霞
舟過訪同賦此闕

一年佳候細商量無似平分秋色每恨頑陰多
蔽幾度能逢晴夕笑口須開愁眉莫聚斯會誠為
適水天不夜四鄰絲管喧沸追念昨歲南樓銀
燈剪雨強譜媚娥曲賴有重遊償舊債把盞苦酬
蟾魄鴈翎風高蒼鬚露濕身墮清涼國豪機頓發
靠欄吹徹瑤笛
永遇樂

秋蝶

紫菊籬陰碧苔欄底憔悴花賊系鬚漸折薄翅全
隳那耐風霜逼蒼牙弄霽墻腰趁暖低舞僅隨秋
葉算深宮無人撲取零落滿身金碧東園憶昨
穿紅拂綠幾隊偏粧春色迅晷難留妍姿易老轉
眼渾陳跡謝窓魂遠韓墳骨冷茲恨倩誰能說最
凄然南華夢醒半蘆殘日

如此江山

晚秋遊
蟹波村

蟹村經雨秋容淡川光攔截塵土倦柳煙疎折蘆
風闌消領碧瀟幽趣拈筇整拄記畫舸乘春采芳
晴渚往跡堪尋隔林呼斲夕陽渡
榮籬茶靄一

縷認渙菴依約荻花深處曝日閑
曾凌波健艣誰把鬣鬚描取
吟悰最苦漸遠雁聲沈么蟾先吐
醉夢驚醒滿蓑菰葉露

扁舟尋舊約梅巖藥舍鹿濱邀予同賦分得隨字

蟹壩雲收兔津潮進惱人秋色清
竒碧蘆分界黃茅葺屋軟塵不到
疎籬遠峯晴可數向明鏡描成
綠眉笑他少伯五湖歸艇應急載
西施誰漫說熊魚魚已得未謝
鷓班去屢赴鷗期短蓑披雨輕
橈鼓月邈徊長微天隨十年名
利夢也都付烟波釣絲買鄰何
日從君重補渙具詩

龍山會重陽書感適嶠兒西役未歸

老矣三秋色露重霜濃錦樹絳如
織登高聊躡屐殘陽外一抹雲鴻
嘹唳西望幾闌河隔離恨烟螺
重疊憶前游紗巾共插幾枝莫玉
人生一笑難逢鳳嶺龍山俯仰歸
荆棘先陰真過客新篇熟醅酌
須酬佳節縱少白衣人滿籬有黃
花堪摘况曛黑斜風細雨暗掠詩
魄

酌江月暮秋梅龕招同子玉遊鹿濱吟葉各賦此解

晚雲纒綻正斜陽浮動一奩金碧
鷺外孤亭秋眺潤點深敗荷殘
荻麁眼離疎鷓鬚蘆薄不礙溪山

色滿襟佳景總歸迂瓊竒筆
休怪屢着吟鞭柔
藍淺黛已愜煙霞癖况是葡萄新綠漲一飲頰頰
千石蟹味噴霜鱸腴薦雪此興良難得願言投老
釣耕長謝塵縛是日命田
生葦真景
夢江南秋二首
遊瀧
溪山美吟眺最宜秋露變林容張繡纈而資泉力
碎琳球欲去更遲留
天將暮雨急滴長松邃徑斜穿紅萬樹澄潭倒蘸
翠千峰人立畫圖中
被花惱水
仙

碧湘波冷洗鉛華誰似絕塵半度一笑嫣然立瑤
圃銖衣剪雪銀瑤綴露好入黃初賦梅未拆菊先
彫檀心獨向冰心吐環佩碎珊々暗麝穿簾細
於縷低鬟易亂弱骨難支月潔風清處怕仙魂直
趁楚雲歸把鉞玉寒泉養妍婢慶澹影閑伴芸窓
燈半炷

水龍吟 吟沙喫

凍風吹結玄雲誰收萬片登沙市幙皮癭瘡牛膈
軟滑稍堪以擬碧海生蓼黃泥毓蒜氣為珍異自
雪疆期過霜螯節去嗟鼎俎無嘉味
細閱寧波

舊志壓膾材獨專鮮美腥涎淨洗酸漿輕蘸十分
清致淺渴全消微醒已折冷涵冰齒儘品題傳遍
梅村妙句標園佳記

一寸金 詠柑

璇宿儲精萬樹玲瓏擅珍淑眇夕嵐淡罩蒼隄結
蓋晨霜輕點黃苞懸玉纖手爭攀摘封湘蒂蠟珠
欲滴還堪笑楚柚吳橙皺却文君遠山綠 宴散
蓬萊餘醒未解紅甌試分劈正此痕冷迸霧噴微
潤舌根甘灑露涵濃馥莫使饒腸飽拈羅帕一雙
須蓄春游處斗酒相攜快聽鶯出谷

無悶 雪意

風吼疎林雲壓遠蕪暮色模糊幾里看凍鷺收拳
瘦鴉款翅展却營邱破墨落照外峯螺淖如睡一
樓瑤笛隔簾催取玉龍游戲 溪寺濕煙裏更翳
了殘鐘沒些晴意向折葦叢邊釣舟誰擬老去山
陰興盡只準擬陶爐評鷹紫屨款枕深竹窓間要
聽春蟲撲紙

瑤臺第一層 雪後登

昨夜龍石初試手烏雲壓萬家向天拋擲零珠碎
珮將整還斜溪山都一色任凍威偏逼巾紗路微

渺更穿過竹樹尋遍梅花
休誇白榆關塞錦裘
萬騎獵瓊沙爭如輕履搜奇討勝踏破晶霞好詩
猶未熟倚寺樓閑數歸鴉晚晴佳望銀煙收處捧
出蟾華

傾杯樂

仲冬念七對雪憶鹿濱日
賦此閑東直軒併索和叶

凍雀聲沈殘蟾影淡六花飄灑盼簷外瑤林抽著
瓊峯擎笏寒侵窗罅半庭鸞尾全低亞向褰簾處
幻出水精臺榭軟塵飛斷幾點銀杯逐馬
景怎生輕捨莫漫學袁安高枕卧急收拾萬片珠
塵宜爐細品犀鏤忽想着蘆灣荻汜粧暮色淡蓑

堪畫約一葉來新霽重尋蟹舍

花犯念奴 蠟梅

園宰懌常怡洗却壽陽粧別向智瓊媯額淡々抹
微黃割破蜂脾萬點熏徹龍涎一炷誰不惱吟腸
遠夢趁春信早到卧雲莊
藥絲皺檀粉重蠟為
裳峭寒籬落倚風微笑傲冰霜轉愛道裝幽雅也
勝仙姿皎潔應是剗群芳莫遣鶯兒過金羽恐無
光

探春慢

除夜梅壺柱
存同填此調

吐々堪書休々未築金烏等閑飛過喝雉樓臺貼

鷄簾幙盡道歲云除也萬戶紛歡笑擁紅翠燭花
如畫待他煎鼓聲中暗催柳蛾梅麝悶極深宵
不寐漫撥了半爐商陸殘火朱顏漸變素髮空添
此恨向誰輸寫忽報吟朋到掃塵榻栢尊同把猶
勝髯蘇詩成遂無人和

金人捧露盤

福壽草同
翠巖賦

挺珠莖擎金蕊雪霜間獨堪伴縞袂癯仙佳名可
喜好留芳意入新年假饒長樂誇奇種壞隔天懸
菊分容蘭羞韻鶯翎展蝶鬚纏把磁斗移植靈
根明窓淨几祗須相對破幽悵觀渠翠袖擁檀蓋

勸向吟筵



二十七



紙拾七枚

