

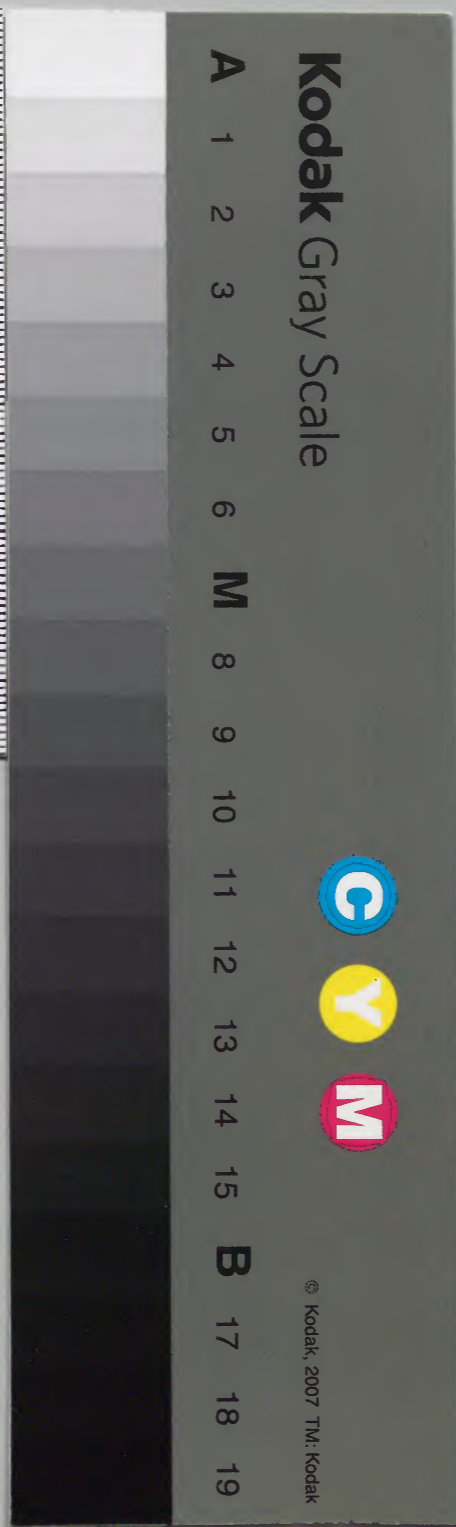
三才圖會

九十四之本

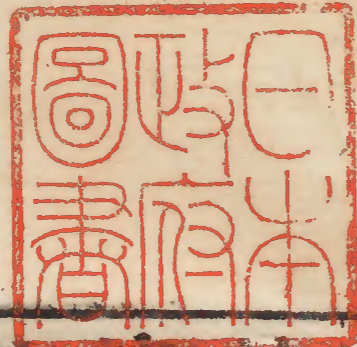
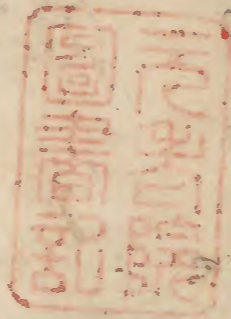
| | | | |
|---|---|---|---|
| | | 九 | 和 |
| | 一 | 一 | 書 |
| 八 | 九 | 八 | 門 |
| 〇 | 八 | 八 | |
| 冊 | 架 | 函 | 類 |

| | | | |
|---|---|---|---|
| 庫 | 文 | 閣 | 内 |
| 三 | | 九 | 和 |
| 〇 | | 一 | 書 |
| 函 | | 八 | |
| 六 | 八 | 八 | |
| 架 | 冊 | 號 | 類 |

| | |
|------|---------|
| 内閣文庫 | |
| 番號 | 和 9188 |
| 冊數 | 80 (71) |
| 函號 | 210 10 |



糊などで貼り付けられている部分がめくれない箇所あり



和漢三才圖會卷第九十四之本目錄

濕草類

菊きく

濱菊しまたきく

著めど

茵陳いんちん

白蒿しろあし

馬先蒿ませんこう

野菊のきく

紫衣菊あそぎきく

艾い

青蒿せいこう

角蒿かくこう

益母草やくもそう

佛頭菊ぶつたまきく

菴藺あやしの

千年艾せんねんい

黃花蒿わうかう

牡蒿むかう

薇銜ひかん

夏枯草

旋覆花

鴈來紅

白粉草

苦苣

苧麻

胡盧巴

藁耳

劉寄奴

青葙

鷄冠

薊

漏蘆

苧麻

馬藺

豨薟

曲節草

桃朱術

紅花

續斷

飛廉

大青

牛蒡

天名精

箬

芭蕉

藁荷

石龍芻

地黃

女苑

禪庭花

鴨跖草

蘆

美人蕉

麻黃

粽心草

牛膝

麥門冬

翁草

葵

萩

檀特花

木賊

燈心草

紫苑

萱草

淡竹葉

蜀葵

和漢三才圖會

草部

卷九十四 本草 目錄二

| | | |
|---|--|---|
| 錦葵 <small>こきんぎ</small> 龍葵 <small>りゅうき</small> 蜀羊泉 <small>しやくじやうせん</small> 迎春花 <small>いんしゆんか</small> 地膚草 <small>ちふくそう</small> 巨辨草 <small>こくべんそう</small> | 菟葵 <small>うき</small> 龍珠 <small>りゅうじゆ</small> 鹿蹄草 <small>ろくたひそう</small> 鼠麴 <small>しゆじやく</small> 常盤菊 <small>じやうばんきく</small> | 黃蜀葵 <small>わうしやくき</small> 酸漿 <small>せんじやう</small> 敗醬 <small>ばいじやう</small> 决明子 <small>けつめいし</small> 仙靈草 <small>せんれいそう</small> |
|---|--|---|

和漢三才圖會卷第九十四之本

攝陽 城醫法 寺島良安 尚順編

濕草類



菊きく
唐音
同 鞠
節華 女華 女節
日精 女莖 更生
金蓮 治癘 周盈
陰成 傳延年

本綱菊凡百種宿根自生其莖葉花色品不同有千葉
 單葉有心無心有子無子黃白紅紫間色深淺大小之別
 其莖有株蔓紫赤青綠之殊其葉有大小厚薄尖禿之異
 又有夏菊秋菊冬菊之分嫩葉及花皆可煨食菊之無子者
 謂之牡菊燒灰撒地中能死龍龜大抵惟以單葉味甘者

和漢三才圖會 卷九十四之本

入藥苦者不入藥凡菊得金水之精英能益金水三臟補水所
氣味甘平以制火益金所以平木木平則風息火降則熱除用治
諸風頭目黃者入金水除分白者入金水陽分紅者行
婦人血分皆可入藥至未開不可飲宜乎前
賢比之君子

古今醫統云菊夏間分栽不宜太密密則花頭小宜栽黃
白二種可入藥秋後開花者尤佳家庭中植之甚有逸趣
且兆吉祥以其晚節凌霜之操非群花之可得而班也種
菊有六要第一向陽遮護水雪冬養其根春苗乃苗第二高其
畦寬其溝歲易其地加新土去舊土第三治其苗用小竹杆
立其傍以草寬縛之其莖不曲第四培乾土於久雨防爛其
根第五第削傍枝以植正幹第六朝灌清水沃其根而後用糞澆
培以厚本又黃白二菊各去其心第七而合之則花黃白相
半第八云春分種時去舊根可嫩根栽第九而如留舊根則生菊敗

畫譜云俗曰二月十二日百花生日之候分種以肥土莖
之令枝梗壯茂花象乃大

△按仁德天皇七十三年神代渡異朝青黃赤白黑菊種也
異朝者百濟國也其黑色者未審今
亦有紺菊此乃近年所出之一種也
今有稱五菊者鵝毛玉牡丹並御愛黃醉楊妃京大白
共白色是等唐種始於筑前博多栽之今處處移種而
甚難育不茂盛凡菊子極細或不見故古者分根挿枝
爾近年覺仲春蒔花瓣而生出數多珍花今得名者徑
尺許八寸為尺寸我け乃い苦蕒



野菊

苦蕒

丑、キヨ

本綱野菊處處原野極多與菊無異但葉薄小而多尖花小而莖多如蜂窠狀菊甘而是苦語曰苦如薏者是也氣味苦辛溫治癰疔瘰癧煎酒服以渣傳之

按野菊雞兒腸草二物相似而葉畧薄小多尖味甚苦其花有單葉有千葉色黃者野菊也雞兒腸草葉不甚微帶紫色採藥人用金剛山野菊花充真菊花者非也醫擇家種單葉黃菊花可藥入用者宜擇取真菊花

其一葉形



佛頭菊

俗云達磨草

按佛頭菊直莖無枝極柔團有段刻淺綠色厚柔而不潤文理如皺異常數十葉叢叢抱莖生狀似濱菊九月開白花單葉頗似菊



濱菊

俗稱本名詳

按濱菊莖葉共似佛頭菊而葉狹長有刻齒深綠色甚潤滑九十月開白花似菊而大厚

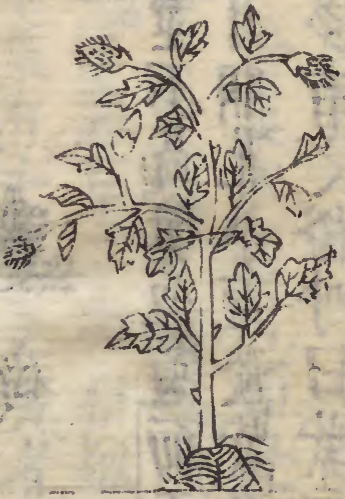


紫衣菊

貴布稱菊

按紫衣菊莖不高葉似菊而不似此菊葉長向內稍垂三極尖勁八月開花八重淡紫色賀州越州及城州貴布稱社邊谷多有之俗呼曰紫衣菊此菊者非也葉大異

以上皆俗稱本名未詳或云之字女伊



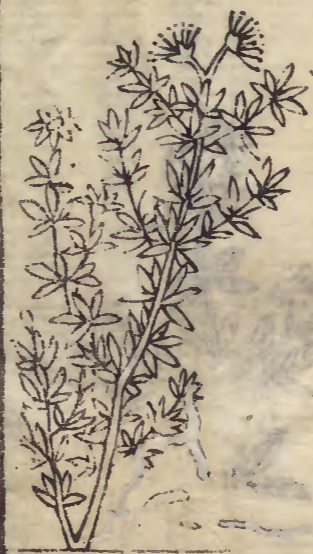
菴蘭

覆間
菴蘭蒿

俗云比木與毛木

アシリユイ

本綱菴蘭葉似菊葉而薄多細了面背皆青高者四五尺其莖白色如艾莖而粗八九月開細花淡黃色結細實如艾實中有細子其老莖可以蓋覆菴間故名極易繁衍子氣味微入足厥陰經血分治瘀血及產後血氣痛
△按菴蘭原野有之用莖為帚耐久



著

音尸

和名 女止

本綱著神草也蒿屬草多壽者而所生之處獸無虎狼蟲無毒螫蟲千歲而靈著百年而一本上二百莖也滿百莖者其下必有神龜守之其上也布有青雲覆之天下和平王道得而著莖長至丈叢生滿百莖方今取著者八十莖已上長八尺者即已難得但得滿六十莖以上長六尺者即可用矣天子著長九尺諸侯七尺大夫五尺士三尺如無著撰卦或蒿或荆可以代之其六十莖者亦不常有也今蔡州上蔡縣白龜祠旁有之如蒿作叢高五六尺一本一二十莖至多者五十莖生便條直所以異於衆蒿也秋後有花出於枝端紅紫色形如菊花結實如艾實苦酸平益氣充肌膚明目聰慧先知
實氣味平苦酸 益氣明目聰慧先知
△按著和州吉野丹波龜山及比叡山等靈地山谷有之大抵一二十莖而五十莖者亦希有
胡枝花 下卷於莖葉畧相似故著呼曰女止波木

和州三才圖會

著草

卷五十四之本

四



艾音

冰臺 醫草
黃草 艾蒿

和名與毛木
俗云毛久左

天俗用蓬字蓬
蒿乃總名類多

本綱艾生山原田野二月宿根生苗成叢其莖直生白色
高四五尺其葉四布狀如蒿分爲五尖極上復有小尖面
青背白有茸而柔厚七八月葉間出穗如車前草穗細花
結實累累盈枝中有細子霜後始枯其莖可代著策及作
燭心者以五月五日連並刈取暴乾收葉用灸百病陳久
者最良治令細軟如綿謂之熟艾一灼謂之一壯以壯人
爲法也以蘄州者爲勝天下聖之謂之蘄艾相傳他處艾
灸酒異不能透蘄艾一灸則盡透徹爲異也
荆楚歲時記云五月五日采艾爲人懸於戶上可禳毒氣
博物志云荆永令圓舉而向日以艾灸其影則得火

葉

若而字生
屈熱熱

可升可降陽也入足太陰厥陰少陰之經

香附之爲之使春月米嫩艾作菜或和麪作餅飽如
彈子吞三五枚以飯壓之治一切鬼惡氣凡作煎止崩
漏凡入丸散難爲粉古今醫統云用糯米濃飲揉艾葉
乾一成餅晒乾或瓦炕研成粉或入白茯苓少許同碾
卽時可作細末亦一異

按艾江州騰吹山及下野標地原之產最佳此與中華
蘄州之艾相比者乎凡貯卽信朱及墨者擣艾千杵去
粉盡令白如綿用和印肉則經久不乾

下野名あり多ありと云已いふと云ふ
かといふと云ふは

今摘艾嫩葉和米粉作草餅上巳日爲恒例和漢共同
蓋此始於周幽王者恐附會也但據避一切惡氣之事
而已

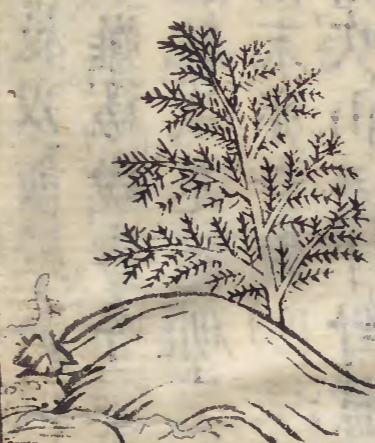
本草綱目卷之五 五



千年艾

本綱千年艾生山中小莖高尺許其根如蓬蒿其葉長寸餘無尖極面青背白秋開黃花如野菊而小結實如青珠丹穎狀葉不似艾而作艾香搓之即碎

茵陳蒿因塵



茵陳

本綱茵陳蒿生丘陵坡岸上此雖蒿根經冬不死至春又更因舊苗生其莖如艾其葉如淡色青蒿而背白葉岐緊

細而扁整九片開細花黃色結實大如芥子花實並與菴藟花實相似亦有無花實者

莖葉若平入足太陽經去治風濕寒熱邪氣熱結黃疸又治遍身風痒生瘡疥用茵陳之瘡按茵陳畿內多小石河原有之然茵陳與青蒿混雜用之甚誤也茵陳葉面背共韻有小岐而有香氣細無岐而有臭香



青蒿

俗云臭胡藿又云臭胡藿

本綱青蒿生川澤二月生苗莖粗如指而肥軟莖葉色並深青其葉微似茵陳而面背俱青其根白硬七八月間開細黃花頗香結實大如麻子中有細子此葉色深青如於

草蒿 方漬

香蒿 狐蒿

菴音

本草綱目卷之五 六

本草綱目卷之六 蕒部 蕒

蕒之色至淡秋猶青其氣芬芳

葉莖根子

告寒

少陽厥陰血分藥主治疥癬痂痒惡瘡殺

蟲治留熱在骨節間明目治骨蒸熱勞凡使子勿使葉

使根勿使莖四件若同使翻然成痼疾用重使宜製

△按青蕒處處河原多有之六月六日採之調神麴

かりくろき 臭蕒

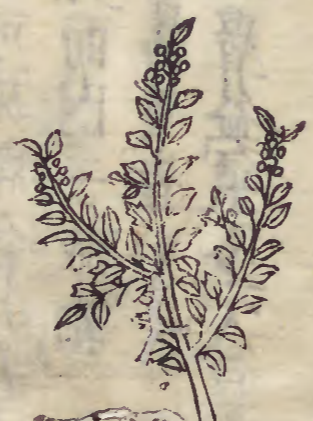


黃花蕒

俗云河原文

ハシハアハアウ

本綱此蕒與青蕒相似但色綠帶淡黃氣味苦臭不可食
人家采以釀醬黃酒麴者是也



あろりりり

蕒系

由胡

白蕒

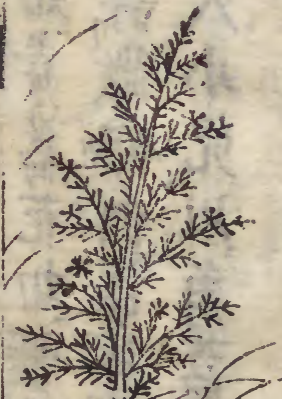
蕒青

蕒蕒

ヘツハアウ

本綱白蕒最易繁衍故名蕒有水陸二種其形狀相似但
陸生辛薰不及水生者香美再鹿食九種解毒之草白蕒
其一也二月發苗葉似嫩艾而岐細回青背白其莖或赤
或白其根白脆米其根莖生熟煎曝皆可食蓋嘉蔬也或
調酸滷蕒蕒為葶不沾不薄而甘美甚益人

けのしりり



角蕒

キヨハマウ

本草綱目卷之六 蕒部 蕒

本綱角蒿莖葉如青蒿花如瞿麥紅赤大約徑三四分花
 罷結實長二寸許微變似蔓菁青黑而細秋熟能治口齒
 瘡絕勝不拘大人小兒以角蒿灰塗之有汁吐出一宿效



牡蒿

齋頭蒿

本綱牡蒿三四月生苗其葉細薄而無光澤扁而本狹末
 參有充岐嫩時可茹鹿食九草此其一也秋開細黃花結
 實大如車前實而內子微細不可見故人以為無子乃牡
 之名以此也諸蒿葉皆尖此葉獨參而秃
 葉苦微 允肌膚益氣令人暴肥不可久服血脉滿盛



馬先蒿

馬新蒿
 馬矢蒿
 練石草
 爛石草
 虎麻

本綱馬矢蒿生川澤其氣如馬矢故名矢字誤為先又為
 新二月始生七月開花似胡麻花而紫赤八月生角似小
 豆角銳而長也
 氣味平 治女子帶下利小便又治癩病
 此草炒擣末每服方寸匕食前温酒下
 墮落身體痒痛
 周年都瘡



益母草

老蔚 益明
 貞蔚 猪麻
 菴推野天麻
 火杖 鬱真草
 苦低草夏枯草

如漢三才圖會

馬草

卷九

八

本綱近水濕處甚繁春初生苗如嫩蒿入夏長三四尺莖
 方如黃麻莖其葉如艾葉而背青一梗三葉葉尖岐寸許
 一節節節生穗叢簇抱莖四五月間穗內開小花紅紫色
 亦有微白色者每莖內有細子四粒粒大如同蒿子有三
 稜褐色夏至後即枯故名夏枯草療婦人有功婦人
 子辛微莖葉辛微花微苦根甘手足厥陰經藥
 也白花者入氣分紫花者入血分治婦女經脈不調胎
 產一切血氣諸病妙品也時珍常以之同四物香附諸
 藥治人獲效甚多

若治厥陰經血分風熱明目益精調女人經脈則單用芫
 蔚子為良
 若治腫毒瘡瘍消水行血婦人胎產諸病則宜莖葉根
 用為良蓋其根莖花葉專主行而子則行中有補故也
 有濟陰返魂丹能治胎前產後諸疾危證神效忌鐵器
 △按益母草莖似胡麻而葉似麻俗云女其葉梗兩兩對

生而一層指東西一層指南北更為十字節節著小花



薇街

鹿街 麋街
 飛膏 飛騰
 吳風草無顛
 無心草

本綱薇街其葉似老蘇有毛叢生莖赤其花黃色根赤黑
 色此草有風不偃無風獨搖則吳風亦當作無風乃通也
 虎有疾街此草即瘥也
 莖葉若平 主風濕痺歷節痛婦人服之乃素問所用治
 風病自汗藥而後世不知用之誠缺畧也
 △按薇街葉莖能似益母草其黃花既散則白而如絮其
 子小長而黑色有刺其中子細小

本草綱目卷之九 益母草

本草心讀



三才圖會

夏枯草

燕回 乃東
名曰鐵色草

和名宇流木
今云宇豆保草

本綱夏枯草原野間甚多苗高一二尺許冬至後生葉其葉對節生似旋覆葉而長大有細齒背白其莖微方三四寸開花作穗多故莖端作穗長一三寸穗中開淡紫小花一穗有細子四粒此草夏至後即枯蓋稟純陽之氣得陰氣則枯也嫩苗淪過浸去苦味油鹽拌之可食

莖葉苦辛 大治瘰癧散結氣補養厥陰血脉退寒熱治目珠疼至夜則甚者神效點苦寒藥反甚者夏枯草二兩甘草四錢屬調服

按夏枯草出攝河州者最良丹波次之穗形似矢筒之類故俗曰宇豆保草

本草心讀



三才圖會

劉寄奴

金寄奴
烏藤菜

本綱劉寄奴一莖直上葉似蒼木尖長飽澀而深青背淡其莖似艾蒿九月莖端分開數枝一枝攢簇十朶小花白瓣黃蕊如小菊花狀花罷有白絮如苦蕒花之絮其子細長亦如苦蕒子莖葉花子皆用入藥

氣味苦溫 能破血下服入多服令治產後餘疾止金瘡血極效風入瘡口腫痛細末搽之即止

南史云宋高祖劉裕微時伐荻新州遇一大蛇射之明日往聞杵臼聲尋之見童子數人皆青衣於榛林中搗藥問其故答云我主為劉寄奴所射今合藥傳之裕曰神何不殺之曰寄奴王者不可殺也裕以此之童子皆散乃收藥

本草心讀

本草心讀

本草心讀

本草心讀

而天每遇金瘡傳之即愈人因稱此草為劉寄奴草



曲節草

六月淡
綠豆青
六月霜
蛇藍

本細曲節草四月生苗莖方色青有節葉似劉寄奴而青
軟秋着花似薄荷結實無角
莖葉甘平
治癰腫發背拔毒同甘草作末服



旋覆花

金沸草 夏菊
金錢花 益庚
滴滴金 載棧

俗云乎久留未

本細旋覆花近水下濕地有之二月以後生苗大如紅藍
而無刺長一二尺以來葉似柳莖細六月開花狀如金錢
菊小銅錢大深黃色水澤邊生者花小瓣單人家栽者花
大莖簇蓋壞瘡使然其根細白極易繁盛
花氣味鹹溫有毒
氣通血脉
手太陰肺手陽明大腸藥其功行水下

按旋覆花葉似柳花似菊而黃色大如錢人家栽者花
大數花攢開又有千葉者以野生單瓣者可藥入用也
攝州之產最佳江州者次之
太平廣記云筋斷須續者取旋覆根絞取汁以筋相對以
汁塗而封之即相續如故蜀兒奴逃走多斷筋以此續之
百不失一

本草綱目卷之...

本草綱目卷之六十一 雜考 雞冠花



青箱

野雞冠 莖葉高
崑崙草 莖葉高
雞冠莧
子名 草决明
和名 宇未佐久
一云 阿葛佐久

本綱青箱生田野間嫩苗似莧可食長則高三四尺苗葉花實與雞冠花一樣無別但雞冠花穗或有大而扁或團者此則稍間出花穗尖長四五寸狀如兔尾水紅色亦有黃白色者子有穗中與雞冠子及莧子一樣也

青箱子 苦微 足厥陰肝經藥治熱毒衝眼赤障青盲翳
腫今人多用治眼故本經稱草决明與此非一物
蒙筮云青箱子名草决明功專治眼特假別名以美之非真為决明子也猶沙參一名知母一名龍眼名同而實異也且別條所載决明子藥粒狀稍大主治尤優此草决明子
△按青箱俗云野雞頭也攝和九州田野多有之

たうまをり 陶朱術

桃朱術



本綱桃朱術者青箱之一種生園中細如芥花紫子作角以鏡向旁敲之則子自發五月五日乃收子帶之令婦人為夫所愛色一云花

△按桃朱術初生似青箱而葉似野蜀葵其花黃或白或紫似百合花而小子作角中子白



鴈來紅

老少年
十樣錦
俗云加禾
豆加乃花

本草綱目卷之六十一 雜考 雞冠花

本綱鴈來紅莖葉穗子並與雞冠同其葉九月鮮紅望之
如花一種六月葉紅者名十樣錦
畫譜云夜頭亂葉有紅紫黃綠四色故名十樣錦其鴈來
紅以鴈來而紅老少年已秋深脚葉紫而頭紅少老年頭
黃而葉綠收子撒於糞熟肥土中加毛灰蓋之恐防蟻食
二月中即生



雞冠

俗云雞頭

本綱雞冠二月生苗入夏高者五六尺矮者纔數寸其葉
青柔頗似白莧菜而窄頗有赤脉其莖赤色或圓或扁有
筋起六七月稍間開花有紅白黃三色其穗圓長而尖者

キイククシ

如青莧之穗扁卷而平者如雄雞之冠花大有圍一二尺
者層層卷出可愛子在穗中黑細光滑與莧實一樣花最
耐久霜後始焦

畫譜云有掃帚雞冠有扇面雞冠有紫白同蒂名二色雞
冠扇面者以矮為佳掃帚者以高為最然下子時撒高則
高撒低則低也若三色雞冠一象同蒂色分紫白粉紅亦
奇種也俱收子種

苗子花甘涼 主治痔及一切血病如赤白下痢赤用紅
花白用白花煎酒服
△按雞冠有數種縹雞頭花縮如紅線縹雞纒五寸花大



紅花

俗云久禮奈伊
吳藍之畧言

ホクハク

紅藍花黃藍

本綱紅藍花漢張騫始得種於西域今處處有之人家塲
圃所種二月八月十二月皆可以下種雨後布子于熟地
如種麻法初生嫩葉苗亦可食其葉如小薊葉至五月開
花如大薊花而紅色花下作株彙多刺花出株上入晨乘
露采花米已復出至盡而罷株中結實白顆如小豆大其
花暴乾搗熟以水淘布袋絞去黃汁又搗以酸粟米泔清
又淘又絞袋去汁以青蒿覆一宿晒乾或捏成薄餅陰乾
收之以漆布帛為真紅又作燕脂可飾婦人面色
花辛而甘肝經血分藥入心佐常歸生新血多用破留
血苦溫行血少用養血

△按紅花俗傳云申日下種能茂盛羽州家上及山形之
產為良伊賀筑後次之豫州今治及攝播二州之產又
次之最上紅筋大如錢西國紅筋圓徑三四寸許染工
家思二三日漫水能碎盛布袋去黃汁五七次以所去

黃汁為緜布下染之用五六日正紅能漫後盛布袋入
早稻藁灰汁少許絞則真紅悉出和米醋用染着于太
布謂之屬布乾收用時和灰汁少許絞出則悉脫出染
器更放梅醋少許即濃紅凍成俗云加臘月製者最佳
以剝毛塗磁器貯之為婦人飾唇之用或凍絹布色甚
鮮明謂之寒紅大優于燕脂

燕脂

一名輕枝

本綱燕脂其始起自紂以紅花汁凝作之調脂飾女面本
產燕地故名爾但有四種
一種以紅花汁染胡粉而成飾婦人面色
一種以山燕脂花汁染粉而成蓋山燕脂山間有花叢生
其葉類藍正月開花似蓼如紅花者也
一種以山榴花汁作成者
一種以紫釧深綿而成謂之胡燕脂又落葵子亦可取汁

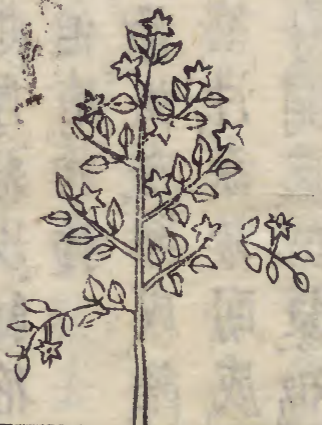
如蒙三寸圖會

和粉飾面

落葵子見菜部

大抵皆可入血病藥用

飾女面極粉詳干谷飾



白粉草

於之呂以乃木

正字未詳

△按白粉草春生苗冬枯高二三尺叢生葉淡青柔似白雞頭葉微小團其花朝以後萎至夕陽開深紅色五出單葉莖長一寸余亦紅花中出紅莖細如絲莖本結子灰黑色皺如胡椒而中滿白粉採之塗婦人面光澤優於鉛粉俗呼曰白粉草其葉搽汁傳折傷及疥癬小瘡皆良蓋剝皮取用白粉敷泥齊佳



薊

計音

おあきく

刺薊 山牛蒡

雞項草

千針草

野紅花

和名阿佐美俗云眉作

本網有大薊一名馬薊又名虎薊小薊一名貓薊之異二月生苗二三寸時俛根作菜茹食甚美雖有微芒不害人四月高尺餘多刺心中出花頭如紅藍花而青紫色又花狀如鬢其莖似雞之項其根似牛蒡根但大薊高三四尺葉皺小薊高一尺許葉不皺以此為異
氣味甘温 能破血止吐衄血崩中下血但大薊兼療癰腫小薊專主血而不能消腫也
△按薊花蒼紫色人家種之今有正白正紅正紫者或白而末紅或紅而末白者以為珍人所愛也其異品出於子種蓋野生之者春月採之煮熟而拌糠堪飼馬



續斷根

續斷

屬折 接骨
龍豆 南草

和名波美
又云於仁乃夜加良

本綱續斷三月以後生苗幹四稜似葶苈麻葉兩兩相對而生四月開紅白花似益母花根如大薊赤黃色今所用以色赤而瘦折之有烟塵起者為良

氣味微苦平 向裏有硬筋去之刻以酒浸一伏時焙乾用地黃為之 使惡雷丸 主治金瘡癰瘍折跌續筋骨故名之治婦人產前後一切病產後血暈心悶煩熱厥厥氣欲絕心頭 升分三服如人行一里再服無所忌此藥救產後垂死 又合平胃散能止血痢
△按續斷多出於攝州者佳



苦苣

めぼし

鉤苣 苦板

和名加萬奈
一云加美苣
古之奈
俗云阿佐美

本綱苦苣濕地有之凡物釋曰苣此物嫩時可食故以名之其莖圓無刺大如梅指中空莖頭有蓋似薊有白毛清明節采其嫩苗食之云一羊不生瘡疥亦搗汁和米為食其色清久留不散入夏抽莖有毛開白花甚繁結細實其無花實者名地膽草汁苦如膽也

苦苣苗苦微 燒灰傳之療金瘡甚驗治丹毒洗痔甚良
△按苦苣原野濕地多有之花淺紫似薊而瘦葉亦色淡不繁莖無刺稱女阿左美以薊名鬼阿左美

三才圖會

農政全書



レウロウ

漏蘆

野蘭 莢蒿
鬼田麻

和名又魯又佐

一云阿里又佐

本綱漏蘆因出產土地形狀有異同凡蒿之類也莖葉似
白蒿花黃而花綻莢端色黃子類油麻作房莖如筋大秋
後枯黑如漆異於衆草根似牛蒡細黑
根苗 鹹寒 足陽明本經藥下乳汁消熱毒止血生肌治
癰疽及痔又治蛇蟲久服輕身延年



飛廉

木禾 飛雉
飛輕 伏兔
伏豬 天齋
和名曾曾木
一云布保保
天又佐

本綱是乃漏蘆之一種花紫色花萼下及根旁有白茸者
附莖有皮如箭羽氣味功用似漏蘆不遠
根及花 平 鹹 單服可輕身延年良藥而後人不知用
△按漏蘆飛廉攝州田野間有之而識者用者共希也唐
漏蘆頗似遠志而不似細牛蒡近年不來



苧麻

苧除 紵麻
凡麻絲之細者為紵粗者為紵
和名加良無之
俗云真苧

本綱苧麻苗高七八尺葉如楮葉而無叉面青背白有短
毛夏秋間着細穗青花如白楊而長成穗每一聚數十
穗青白色其根黃白輕虛人剥取其皮以竹抽其表厚處
自脫得裏如筋者煮之用緝布其子茶褐色九月收之二
月可種宿根亦自生此即家苧也問蜀江南之地多有之

如葉三寸同會
見草
卷九十四之六
十七

本草綱目卷之九 麻部 苧麻

又有山苧 野苧也 有紫苧 葉面紫 白苧 葉面青 背皆白

苧根 性滑 大能補陰而行滯血 安胎治產前後心煩 將

苧麻與產婦枕之 止血運產後腹痛 以苧安腹上即止

苧葉 性寒 甚散血 五月五日收取 和石灰搗作團 晒乾

收貯遇有金瘡折損者 研末傅之 即時血止 且易癒

△按苧麻 大麻共剝皮 為絲通稱 苧故以苧麻曰真苧 羽

州最上之產 為良名 青絲線 苧織 奈良 瀑布者 是也 葺

越之產 亦佳 乃織越後 縮布 信濃之產 最勁 強為網繩

不劣 於鐵線 故名 鐵引 凡使時 浸熱湯 得冷 和米糠 揉

合之日 乾去糠 用其大繩 為海船 繩呼曰加賀苧

凡苧麻 初下種後 每歲再三刈 取宿根 生第一 苧者長

三四尺 去枝葉 用鹽浸 河水 取出 覆薦 庭 蒸之 故名 盧

蒸乎 剝麤皮 採肌皮 青白色者 以竹筴 刮淨 晒乾 用之

織 奈良 及阿部 屋布 故呼 稱奈良苧 曾者 與 第二次 苧

者 稍短 其性 不如 初苧者



苧麻

苧音 苧同 白麻

俗用市尾字 稱以知比

本綱苧麻多 生卑濕處 人亦種之 苗高四五尺 葉大似桐

葉圓而有尖 六七月開黃花 結實如半磨形 有齒 嫩時青

老時黑 中子扁黑 狀如黃葵子 嫩時小兒亦食之 其莖輕

虛潔白 北人取其皮 以績布 及打繩索 又以莖 煎硫黃 作

焯燈引 火甚速

△按苧麻 西國有之 日向薩摩 多種之 四國亦少有之 九

州之 主產 其葉微似 胡麻 葉大有 鋸齒 然本草 綱目似

桐葉者 未精乎 其以下 如上 說剝皮 織布 脆於麻 易裂

打大繩 為破紐 海船必用之 具以亞加賀苧 亦為 蘭席

之 縱甚勁強 而難截斷



大青

和名波止久佐
一云久流久佐
俗云狗苧麻
又云紀南上

本綱大青春生苗高二三尺莖圓葉長三四寸面青背淡對節而生八月開小花紅色成簇似馬薺亦似芫花結青實大如椒顛九月色赤根色黃此草莖葉皆深青故名大青

莖葉甜微苦微寒三四月陰乾用古方治傷寒黃汗黃疸等小兒卒然吐皮青黑乃血氣失養風寒乘之危惡之候也以大青為末納口中以酒送下

△按大青葳蕤澤竹林間有之根似苧麻根故又充大戟一種有小青生福州三月生花其葉生擣傳癰腫瘡毒甚效蓋其形狀未詳



胡盧巴

苦豆

フクロウバ

本綱胡盧巴此種出南番蓋其國蘆葍子也唐已前未有之舶客將種蒔亦生今出嶺南廣州然不及南番來者春生苗夏結子子作細莢至秋采氣味溫苦大右腎命門藥暖丹田治元臟虛冷得附子硫黃治腎虛冷腹脇脹滿面色青黑得藁香桃仁治胎氣甚效



馬薺

劇草 象齒實
豕首 旱蒲
馬薺鐵掃帚
馬薺馬棟子
荔實 三堅

本綱馬藷生荒野中就地叢生一本二十三十莖苗高三四尺葉似薤而長厚硬馬牛亦不食三月葉中抽莖開花紫碧色五月結實作角子如麻大而赤色有稜根細長通黃色人取其根以為帚

子甘平能治寒疝諸疾皮膚寒熱利大小便金瘡產後血運良消一切瘡癩止吐衄消酒毒
△按馬藷音各俗云葉長一二尺似薤水仙及蘭葉而甚勁硬三四月開花淺紫色六瓣三小可愛人家種者根可為帚者未見之倭名抄為燕字花之訓者誤也



牛蒡

鼠粘大芥子
惡實甚久翳菜
便牽牛
蝸蝓刺
和名岐大岐須
一云字末不岐

本綱惡實種子以肥壤栽之剪苗洵為蔬取根煮曝為脯食之甚益人三月生苗起莖高者三四尺葉大如芋葉而長四月開花淡紫色結實如楓林而小莖上細刺百十攢簇之一株有子數十顆其根大者如臂長者近尺其色灰黯色此實殼多刺惡實鼠過之則綴惹不可脫故名鼠苦平明目除諸風利小便又其用有四治風濕癰疹咽喉風熱散諸腫瘡瘍之毒利凝滯腰膝之氣是也吞一枚出癰疽頭

△按牛蒡俗用牛房字蓋自古以牛字為牛訓者山列八幡武列岩築同國恐豫列菅澤之產味美同大測筑後必留米雖大長中空不佳大抵長者三尺許大周可六七寸也其細而長又似薤根者曰薤牛蒡共刮去黑皮則色白急宜漬米泔否則變黯也茄之香脆無渣者為良主治牙齒痛諸風脚弱癰疽及惡瘡婦人月水不通結成癥塊腹脹大者煎汁服



莫耳

常思爵耳猪耳
耳瑞地葵野茄
羊負來道人頭
進賢菜繅絲草

本綱莫耳一名菹音旭又名喝起草昔有人驅羊入蜀此草
子多刺粘綴羊毛遂至中國故名羊負來其葉青白似粘
糊菜葉細莖叢生如盤白花秋間結實比桑椹短小而多
刺其子正如婦人耳瑞

子甘溫有小毒治頭風四肢拘攣肝熱明目忌猪肉馬肉用莫
耳子七枚燒灰投酒中飲之即嗜酒入向後不嗜
莖葉苦辛微寒有小毒治中風傷寒頭痛

萬應膏治一切癰疽發背無頭惡瘡腫毒疔癩風痒腫
瘡杖瘡牙疼喉痺五月五日未暮耳根葉數搗洗淨晒
文火熬細攪以膏極有功效

△按莫耳和名奈毛美俗云於奈毛美蓋稀莨與此比雄雌多
出於攝州



稀莨

希仙火秋草
虎膏猪膏母
狗膏粘糊菜
俗云奈毛美
今以喜飲音

本綱稀莨素莖有直稜兼有斑點葉似蒼耳而微長似地
菘而稍薄對節而生莖葉皆有細毛肥壤一株分枝數十
八九月開小花深黃色中有長子如同蒿子外萼有細刺
粘人呼猪為稀呼草之氣味辛毒為莨菪此生搗汁服則令
人吐故云有小毒九蒸九暴則補人去痺
稀莨丸唐成訥進稀莨丸方表畧云臣有第誦年二十一
中風伏枕五年百醫不瘥有道人鍾授此方依
法修合令誦服之至二千九
所患愈至四千九即得平復

△按稀莨處處有之攝州之產良豫州之產次之

鶴虱



いのりくさ 禾首 天蔓菁

天名精

テシシツイ 麥句薑

地菘 醫家藍
魂顯 天門精
峯松 蟾蜍蘭

玉門精。蚬蚩草。活鹿草。劉愷草。皺面草。母豬芥。和名波末

一云波萬 實名鶴虱。根名杜牛膝。

本綱天名精春生苗嫩苗綠色葉皺似紫蕪大而尖長不
光莖高二尺許七月開小黃花如野菊花八月結實極尖

細乾則黃黑色其根白色如短牛膝

葉微辛甘有小毒。吐痰止血殺蟲解毒止牙疼傳蛇咬良

鶴虱小毒 殺蟲方中為要藥治蛇蟲心痛鶴虱研末

以肥肉臛汁服之或太陽蟲出不斷斷之復生行坐不

得者鶴虱末水調半兩服之自愈

△按天名精俗云鳥乃出於紀攝二州者良竹林藪叢

有之

一種有類鼻草生田中高地其葉似天名精其功主痿痺

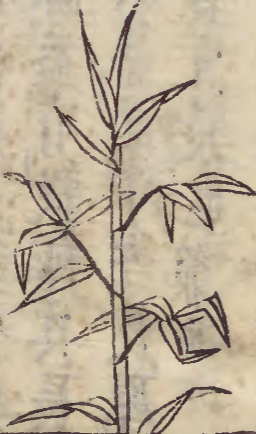
一種有羊尿柴一名牛尿柴生山野中葉類天名精四月開白

花其葉主癰疽發背搗傳之

ハクワ 箬與箬茶葉

箬音若

俗云於加阿之



レヨツ

本綱箬生平澤其根莖皆似小竹其節籜皆似蘆菹而葉

之回青背淡柔而韌新舊相代四時常青南人取葉作笠

又裹茶鹽包米糞女人以襯鞵底

葉甘寒 治男女吐衄嘔咯下血並燒灰服之又治咽喉

閉痛箬葉燈心草燒灰等分吹之甚妙

△按箬生提岳平澤似蘆故俗呼曰罔葭

和漢三才圖會

蕪草

卷五十四本

二



蘆 音
 蘆 音
 葦 音 葦 音
 花名蓬蘽 音
 筍名蘆 音

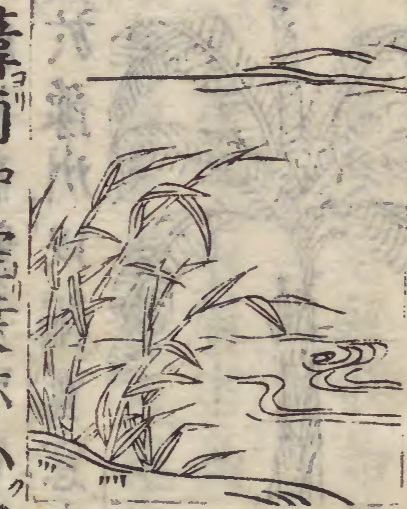
和名阿之

本綱凡葦之初生曰葦末秀曰蘆長成曰葦生下濕陂澤中其狀都似竹而葉抱莖生無枝花白作穗若茅花根亦如竹根而節疎蓋有數種其長丈許中空皮薄色白者蘆也葦也短小於葦而中空皮厚色青蒼者葦也葦其最短小而中實者葦也 筍也
 根甘寒 治消渴客熱反胃嘔逆

按蘆阿之青之和訓中畧也沫長高二三尺其葉大似馬籐而莖葉皆蒼蒼用可裹粽者攝州難波之產得名葦與之類之和訓中畧也蘆既成長四五尺至丈許其葉

亦老衰纖莖筠帶白色似竹而弱也山城鶴殿之產得名用之作篔簹之篔佳也近頃武家用葦乾枯作松明燒乘馬之首毛布留勝於破竹之松明又多作筆斲葦筒中白皮曰葦籍甚輕薄者也

葦花一名蓬蘽說文云葦花曰葦抽條搖遠生葦而無葦今人取以為帚曰芳帚是也
 琉球國有大葦其周匝尺許筠厚四五分以為器物



菼 音
 菼 音 菼 音
 菼 音 菼 音
 菼 音 菼 音

本綱短小於葦而中空葉亦小皮厚色青蒼至秋堅茂

秋風の吹くもこゝろ亦葉のたふるも

和名三才圖會 菼 菼 菼 菼

兼

音 一名兼

本綱似荻而細長高數尺中實者也
△按兼多出於豫州以編駕窓之簾甚美也



芭蕉

甘蔗 芭苴
天堽

和名發勢
手波

本綱此草望之如樹株大者一圍餘葉長丈許廣尺餘至
二尺其莖虛軟如芋皆重皮相裹根如芋魁青色大者如
車轂三年已上即有花自心中抽出一莖止一花大如酒
盃形色全如蓮花瓣亦相似但色微黃綠中心無蕊悉是
花葉也花頭常下垂每一朵自中夏開直至中秋後方盡
凡三葉開則三葉脫落也子各為房實隨花長每花一圍

各有六子先後相次子不俱生花不俱落也嶺南者味甘北間者無實其子有數種未熟時皆苦澀熟時皆甜而脆其味如葡萄南番謂之無米穀惟種芭蕉椰子取實代糧也
一種子大如拇指長六七寸銳似羊角兩兩相抱者名羊角蕉剝其皮黃白色

一種子大如雞卵有類牛乳者名牛乳蕉味微鹹
一種子大如蓮子長四五寸形正方者味最弱也
蓋品類亦多皆其莖解散如絲以灰湯練治紡績為布謂之蕉葛
一種有極大者凌冬不凋中抽一條長數尺節節有花
花根有實四季恒實去皮取肉軟爛如綠柿味極甘
冷名牛蕉
一種小於牛蕉亦四季實者名鷄蕉

葉 主治腫毒初發研末和生薑汁塗之

△按芭蕉薩摩多有之畿內寺院希有之人家忌之不植
凡經三歲者剥皮織布緇繩自琉球多出芭蕉布光白
色美於練縑而弱於麻布其子呼名比牟春吾
今俗陰囊腫者用芭蕉葉裹之亦有據矣

鎌倉淨密法師庵優曇花開遠近群集二位禪尼使左近
將監見之曰芭蕉花也蓋芭蕉以花開希有人以為優曇
花也按優曇花者乃是無花果之名也無花果樹見東果部



美人蕉

本綱美人蕉葉瘦類蘆荻花色正紅如榴花日折一兩葉
其端有一點鮮綠可愛春開至秋盡猶芳
畫譜云紅蕉有二種自東粵來者名美人蕉其花若蓮而

色紅若丹中心一朵曉生甘露其甜如蜜食之止渴
五雜俎云閩廣有數種有美人蕉樹葉皆似芭蕉而稍小
華而不實其花殷紅鮮麗千葉如穗經數月不凋謝摘置
瓶中以水漬之亦可經一兩月也此蕉最佳

△按美人蕉近年自琉球來而往往栽之最畏寒難茂盛



檀特花

△按檀特草高三四尺葉似芭蕉而小不甚柔又似薏苡
而大不甚硬長尺餘闊三四寸冬枯春生七月抽莖開
花深赤色形如穗最可愛結子圓黑色甚硬用作念珠
本西南外國之草性最畏寒如值霜雪則失種故防北
向南之地可種又別覆稔或稻藁等以禦寒濕其子為

念珠形色如作皮而良

本西商竹園之註註其葉以實參天



藁荷

シヤンホウ

覆菹 蓴菹 喜草
和名不加
作茗荷非也
名乃茶名

本綱藁荷春初生葉根有赤白二種似薑牙而肥其葉冬枯根堪為菹人家種之辟蛇其子花生根中花未敗時可食久則消瀾矣宜陰翳地依陰而生不須鋤耘但加糞耳八月初踏其苗令死則其根滋茂十月中以糠覆其根下則過冬不凍死也

根辛微 使藥用白藁荷以銅刀刮去粗皮一重細切入砂盆中研如膏取自然汁鍊作煎新器攤令如乾膠狀刮取用之如稻麥芒入目中不出以汁注目即出赤眼

澀痛搗汁點之瘧搗汁服勿用葦牛草真相似其葦牛草味腥

按藁荷似薑之莖葉及外葉嫩時莖亦可噉味微辛俗稱茗荷竹其子畧似竹筍而二寸許淺紫色俗曰茗荷笋細切和酸食之眼科取其根修治稱藁荷石所謂石者隱語非寶石之謂能治揆眼



麻黃

マウ

龍沙 卑相 卑鹽
和名加豆祿草
云阿萬奈

本綱麻黃春生苗至五月則長及一尺以來梢上有黃花結實如百合瓣而小
又有似皂莢子味甜微有麻黃氣外皮紅裏仁子黑根皮色黃赤俗說有雄雌雌者於三四月內開花六月結實雄者無花不結子凡有麻黃之地冬不積雪也性熱可知

莖 微苦而 輕清而浮升也肺經專藥 入足太陽經兼治 走手少陰陽明 無汗傷寒用麻黃有汗傷寒用桂枝如自汗表虛之證 用麻黃則脫人元氣不可不禁凡用麻黃佐以黃芩則 無赤眼之患 厚朴為之使 用之折去節根水煮十餘沸 以竹片掠去上沫沫令人煩

根節 能止汗效如影響莖發汁之氣駛不能禦物理 之妙不可測度如此 別有雲花草狀如麻 黃而中堅實者也

△按麻黃處處有之攝州及丹波之產佳



木賊

和名度久散

木綱木賊近水地有之苗長尺餘叢生直上似息苽及棕 心草而中空寸寸有節色青凌冬不凋每根一幹無枝葉

其莖而糙澀治木骨者用之磋擦則光澤猶云木之賊 莖 甘微 陽中之陰升也浮也與麻黃同形同性故亦能 發汗解肌散火鬱風濕治眼自退翳膜止淚止血

△按木賊磋物如砥故稱砥草矣多出於丹波



石龍芻

龍鬚 龍萃
龍修草續斷
龍珠緋雲草
懸莞方賞
西土母簪

本綱石龍芻凡刈草包束曰芻此草生水石之處可以刈 束養馬故名芻叢生狀如粽心草及鳧苽苗直上夏月莖 端開小穗花結細實並無枝葉多栽織席

莖 微 治心腹邪氣小便不利淋閉久服補虛聰明

△按和名抄云石龍芻 和名豆久毛一

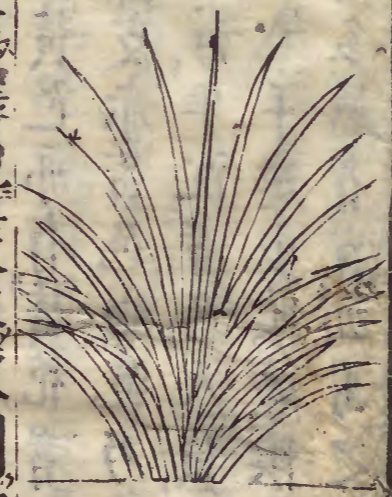
以為二物今謂豆又毛者即本草所謂石龍芻形狀能似也似鳧苳苗而長四五尺大如箭筈中肉白而不空開小穗花結細實今人取其實充海金砂可辨之莖纖筵多出於紀州熊野稱太藺席然比莞席脆弱也疑江常草石龍芻一物矣而牛額和名之物未可知



粽心草

龍心草
蘭音杏
倭名抄
和名爲
俗云野苳
ツランスインツアウ

本綱粽心草生河水旁纖細似龍鬚可爲席蓋是石龍芻之小者爾俚俗五月采繫甬黍之心呼爲粽心草角黍者
△按蘭玉篇云似莞而細堅宜爲席今原野叢生似燈心草而微扁長一尺餘中空而無白瓤一抹布地叢生中長者起莖生枝葉如絲區以指爪拗葉則音爲莎雜聲



燈心草

虎鬚草
碧玉草
和名抄
テンスインツアウ
和名於保井

本綱燈心草生澤地叢生莖圓細而長直此即龍鬚之類但龍鬚緊小而艱實此草稍粗而艱虛白折取中心白穰爲燈炷以草織席及蓑外丹家以之伏硫砂但燈心難研以粳米粉漿滌過晒乾研末入水澄之則浮者是燈心也晒乾入藥行義云入藥宜用生草者蒸熟可用之莖及根甘淡五淋生煮服敗席者服更良治急喉痺燒灰吹之甚捷降心火行水散腫

△按燈心草用小刀按指以裂皮取白穰凡剥六斤得白穰半斤者爲上武列之產肥大爲最上江列之產次之

凡貯燈心畧蕪熟湯晒乾則經久不癢以每十一月子
日貯之味知其據也備後備中者白穰少堪織席



地黃

羊音 芭音
地黃

李綱地黃二月生葉布地便出似車前葉上有皺文而不
光葉面深青色似小芥葉而頗厚不又了高者及尺餘低
者三四寸葉中攢莖上有細毛莖稍開小筒子花其花似
油麻花而紅黃色亦有黃花者結實如小麥粒根長四五
寸細如手指皮赤黃色曝乾乃黑其生者以水浸驗之浮
者名天黃半浮半沉者名入黃沉者名地黃入藥沉者良
生芽微 入手足少陰厥陰及手太陽經諸經之血熱
病人虛而多熱者宜加用之得清酒麥門冬良

忌葱蒜蘿蔔令人營衛忌銅鐵器令人腎消并髮白能
生血而胃氣弱者服之恐妨食酒炒則
熟地黃微苦以好酒入縮砂仁末在內拌勻柳木甑
於瓦鍋內蒸令氣透眼乾如此九蒸九眼乃止蓋地黃
性泥得砂仁之香而竄今市中惟以酒煮熟售者不可
用生則涼血血熱者須用之熟則補腎血衰者須用之
仲景六味丸以之為諸藥之首湯液四物湯治藏血之
臟以之為君痰飲多者服熟芋恐泥膈薑汁炒則

△按地黃和州之產良山州次之有白地黃最
為上但肥大者佳和州高市郡地黃村相傳往昔始出
地黃之處今亦有之而勝他處者良



牛膝

牛莖山莧菜
曰倍對節菜
和名以乃又豆知
俗云以乃古豆知

本綱牛膝春生苗，方莖暴節，高二三尺，青紫色，有節如鶴膝及牛膝頭，葉尖圓如匙，頗似莧葉而長，且尖兩兩相對。秋月於節上開花，作穗結子，甚細狀如小鼠負虫，有瀉毛皆貼莖倒生，其根極長，大至二尺，柔潤者為佳，有雌雄以雄者為勝。雌者莖青節細，根長大柔順，細小多岐。根苦酸，能引諸藥下行，筋骨痛風在下者宜加用之。乃足厥陰少陰之藥，大抵得酒則能補肝腎，生用則能去惡血。惡血，惡龜中陸英，畏雄婦最忌之。

△按牛膝攝河二州之產，最佳。婦人良方云：生胎欲去者，牛膝一握，搗以無灰酒一盞煎七分，空心服，仍以獨根牛膝塗麝香，挿入牝戶中，蓋賊波婆間有用此方為業者，不仁之甚者也。



紫苑

クワワシ

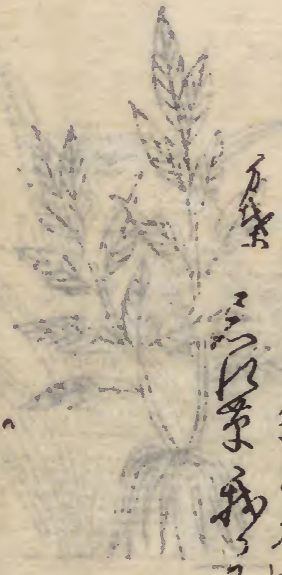
青苑 夜臺牛

紫精 返魂草

和名能之
俗云之乎迹
又云於尔乃
之古久佐

本綱紫苑三月布地生苗，其葉二四相連，五六月開黃白紫花，本有白毛結黑子，其根作節，紫色潤軟者佳。氣味苦溫。療欬唾膿血止喘，悸五勞體虛補不足，治兒驚癇。欬久為之，使惡未離，難復。葉本雷丸，遠志，畏茵陳。

△按紫苑葉似羊蹄葉而不軟，一根叢生，抽莖開花細小，數朶淡紫白色，人家庭園種之。



紫苑

クワワシ

本草綱目卷之八 女苑



白苑織女苑
女復婦音

本綱紫苑之色白者也其根辛温功與紫苑相似蓋紫苑治手太陰血分白苑手太陰氣分藥也故治肺熱人面黑



麥門冬

忍凌烏韭秦
愛韭齋馬韭徒
羊韭越禹餘糧

本綱又名忍冬林須介叢生葉如韭青似莎草長及尺餘四時不凋其根黃白色似麥而有鬚四月開淡紅花如紅花冬月作實碧而圓如珠四月採根於肥沙地栽之其

子亦可種但成遲爾其根肥入者為好浙中來者甚良其葉似韭而多縱文且堅韌為異

根甘微苦入手太陰經氣分地黃車前為之使畏治肺熱之功為多但專泄而不專收若氣弱胃寒者禁服治肺中伏火脉氣欲絕者加五味子人參二味為生脉散

麥門冬須抽去心不爾令人煩按麥門冬俗云尉之鬚也出於河州石川者最良紀州者次之藝州者又次之今人家栽檐下可以受雨滴階前草搥此乎近年藥肆去其心售



萱草

忘憂 療愁
丹棘 鹿葱
妓女 鹿劍
宜男草
和名和須
禮久佐

本草綱目卷之八 萱草

本綱萱草冬月叢生葉如蒲蒜輩而柔弱新舊相代四時青翠五月抽莖開花六出四垂朝開暮萎至秋深乃盡其花有紅黃紫三色結實三角內有子大如梧子黑而光澤其根與麥門冬相似最易繁衍肥土所生則花厚色淡有班文起重臺開有數月瘠土所生則花薄而色淡開亦不久也萱草呼淵本作諼諼忘也樹之背玩味以忘憂也鹿食九種解毒之草萱乃其一故名鹿葱懷妊婦人佩其花則生男故名宜男其苗花甘涼作蔬食利胸膈安五臟令人好歡樂無憂

△按萱草有數種並立春布猶蒙於根則二月苗葉盛

鬼萱草 葉廣其花黃褐色千葉

姬萱草 葉狹而花黃褐色單葉形如百合花

黃萱草 似姬萱草而花厚色黃

筋萱草 葉大如鬼萱草而有白縱線

畫譜云萱花有三種單瓣者可食千葉者食之殺人色如

蠶者香清葉嫩可作高齋清供可作蔬食不可不多種春可食苗夏可食花比他花更多二事

忘憂草也

俗稱本名



禪庭花

△按禪庭花高二三尺葉似萱草而纖六月開花黃色帶微赤單葉似百合花蓋萱草之種類乎



翁草

別有白頭翁 出干山草類

俗稱

△按山谷及人家有之初春生苗葉似麥門冬而純白頗如白髮故俗呼曰翁草三四月及長葉皆變青色中心抽一莖生小花淡紫色秋冬枯死

報名碎骨石



淡竹葉

タニチヨツエツ

本綱此草處處原野有之春生苗高數寸細莖綠葉儼如竹米落地所生細竹之莖葉其根一窠數十鬚鬚上結子與麥門冬一樣但堅硬爾秋抽莖結小長穗俚人採其根苗搗汁和米作酒麴甚芳烈

葉甘寒 去煩熱利小便清心 根名碎骨石 墮胎催生

△按八九月結子青色而大如豆子中有細白子加味五淋散有淡竹葉入者是也以為尋常淡竹者誤也



鴨跖草

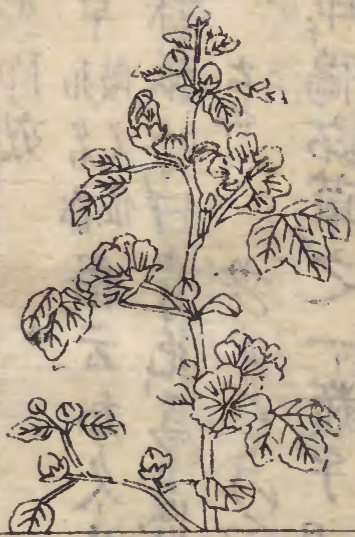
碧竹子竹雞草 竹葉茶碧輝花 淡竹葉耳環草

本綱鴨跖草處處平地有之三四月生苗紫莖竹葉嫩時可食四五月開花如蛾形兩葉如翅碧色可愛結角尖曲如鳥啄實在角中大如小豆豆中有細子灰黑而皺狀如蠶屎巧匠採其花取汁作畫色及糝羊皮色青碧如黛也苗苦大 治喉痺腫痛其草汁點之治五痔腫痛其花按軟納患處即效

△按鴨跖草和名都俗云知久佐處處多有之用其花汁濃者浸染紙呼曰青花為畫具自勢州出之江州多作此

翠胡蝶 昂鴨跖草之一類乎 見末卷

本草綱目卷之二十三



のろ

露葵 滑菜

葵

音 連

和名 阿布比

クイ

本綱葵有紫莖白莖二種以白莖為勝大葉小花紫黃色其最小者名鴨脚葵其實大如指頂皮薄而扁實內子輕虛如榆莢仁四五月種者可留子六七月種者為秋葵八九月種者為冬葵經年收採正月復種者為春葵然宿根至春亦生古者葵為百菜之主種為常食今人不復食之其葉傾日不使照其根自守之甚易生不抱肥瘠地皆有之凡被狂犬咬者永不可食食之即發也天行病後食其苗令人失明
冬葵子滑寒胎死腹中者為末酒服方寸匕若口噤不開者灌之藥下即更又乳婦氣脉壅塞乳汁不行及奶房

腹痛留蓄作癰毒者用冬葵子炒香縮砂仁各等分為末熱酒服二錢極驗



蜀葵

俗云加良阿布比

かろのろ

戎葵

音 莢

シヨクイ

本綱蜀葵春初種子冬月宿根亦自生苗嫩時亦可茹食葉似葵菜而大亦似絲瓜葉有岐又過小滿後長莖高五六尺花似木槿而大有深紅淺紅紫黑白色單葉千葉之異其實大如指頭皮薄而扁內仁如馬兜鈴仁及蕪荑仁輕虛易種其指剥皮可緝布作繩
苗滑微不可久食鈍人志性若被狗齧者食之永不瘥根莖治小便淋痛煎服如神又治小兒吻瘡經年欲腐者葵根燒研傳之其花陰乾治婦人帶下

和名 阿布比

蜀葵

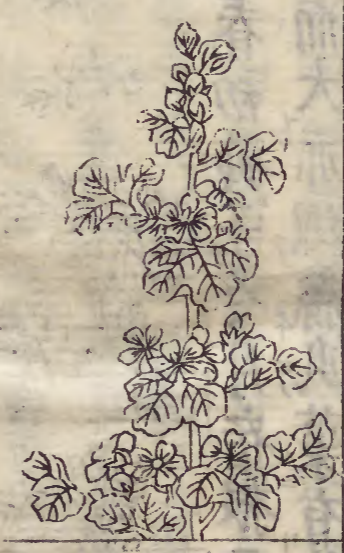
俗云加良阿布比

畫譜云其種類似不可曉地肥善灌花有五六十種奇態而色有數品花形千瓣有五心五月繁華莫過於此

枕雙紙云 荆葵之類也 荆葵之類也 荆葵之類也

△按淮南子曰聖人於道猶葵之與日云其花五月自下開初徐至上稍開盡時為梅雨之終每歲大抵如此

荆葵 菽音喬



錦葵

本綱錦葵即蜀葵之一種小者其花大如五銖錢粉紅色有紫縷文功用與蜀葵相似

△按畫譜云錢葵其花葉如葵稍矮而叢生花大如錢止有粉間深紅二色開亦耐久蓋錦葵與錢葵一物矣



菟葵

天葵 菽音喬
雷丸草
和石以倍余禮

本綱菟葵狀如葵葉葉大如錢而厚向背微紫其花白似梅生於崖石

苗甘寒 治五淋及諸瘡能解毒止痛塗瘡亦可凡丹石

類得此而後能神也取自然汁煮求則堅五月五前齋戒看桑下有菟葵者至五日午時至桑下咒曰齋齋乎

侵當蘇婆訶咒畢乃以手摩桑陰一遍口齧菟葵及五葉草嚼熟以唾塗手熟指令遍再齋七日不得洗手後

有蛇蟲蠍蟻咬傷者以此手摩之即愈也古有咒由一科此亦其類但不知必用菟葵取何義也

△按倭名抄葵菟共入野菜水菜之部則古者本朝亦以

葵為蔬明焉今則和漢共不常食

山州賀茂山中有二葉葵毛呂波布地生其葉團而微尖面青背帶紫色賀茂神事着葵於桂木枝掛簾及器謂之葵祭每年四月中酉日被行之獻葵於北山中村

葵祭の儀は、古くは、賀茂の神事として、葵の葉を桂木の枝に掛し、簾や器に飾り、北山の中村に於て、酉日の行はれしと傳ふ。



黃蜀葵

俗云止呂呂

本綱黃蜀葵二月下種或宿子在土自生至夏始長葉如蓖麻葉深綠色開岐下有五尖如人爪形旁有小尖六月開花大如碗殼黃紫色心六瓣而側且開午收暮落隨即結角大如梅指長一寸許本末尖六稜有毛老則黑色

其稜自縱內有六房如脂麻房其子累累在房內狀如筒麻子色黑其莖長者六七尺剥皮可作繩索花甜寒治淋病及催生研末為齋家要藥惡瘡久不愈者為末傅之子亦同功無子用根
△按黃蜀葵葉花莖形狀頗似草繩冬來根打碎漬水取黏汁用和楮皮汁造紙



龍葵

老鴉酸漿草
老鴉眼睛草
水茄天茄子
苦葵 苦菜
天泡草

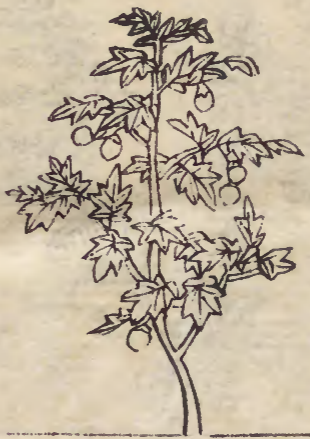
本綱龍葵四月生苗嫩時可食柔滑漸高二三尺莖大如筋似燈籠草而無毛葉似茄葉而小五月以後開小白花五出黃蓋結子正圓大如五味子上有小蒂數顆同綴其味酸中有細子亦如茄子之子

苗莖葉根

苦微甘 滑寒

消腫補益男子元氣

△按龍葵和名古奈須比莖葉似葵而子似茄子而小故有龍葵天茄之名蓋其生青熟時黑者龍葵也生青熟時赤者龍珠也



龍珠

わろしきもの 赤珠

本綱龍珠似龍葵而熟時正赤色但生青熟時黑者為龍葵生青熟時赤者龍珠其苗苦寒變白髮令黑子亦同功
△按龍珠葉似三七葉而色淺夏開小花結實七月熟正赤儼如酸漿子植盆翫賞之



酸漿

ワロソグと 洛神珠皮弁草
醋漿燈籠草
苦葺天泡草
苦耽王母珠
ソワソヤン 俗云保字豆木

本綱酸漿與龍葵一類二種也酸漿與苦蕒一種二物也但大者為酸漿小者為苦蕒以之為別敗醬亦名苦蕒與此不同其龍葵酸漿苗葉一樣龍葵莖光無毛五月入秋開小白花五出黃蓋結子其花如盃狀無瓣但有五尖結一鈴殼凡五稜一枝一顆下懸如燈籠之形殼中一子狀如龍葵子生青熟赤中復有細子如落蘓之子食之有青草氣其外殼老則如絳囊苗莖葉根苦寒利濕除熱清肺治咳化痰子酸平定志益氣利水道治黃病難產吞之立產尤益小兒治疳瘦熱結

△按酸漿五月開小花純白蓋亦白色蒂青武州江戸豊後平家山河州茨田郡多出之宿根自生小兒醫去中白子爲虛殼含之於舌上壓吹則有音復吹擴則似提燈其外皮五稜生青熟赤似絳囊文理如蜻蛉翅而不柔脆鹽漬可久貯



蜀羊泉

シヨヤンツシ

能治漆瘡故名

羊泉 羊節 漆姑草

俗云字留之介之

本綱蜀羊泉生平澤陰濕地葉似菊花紫色子類枸杞子根如遠志無心有糝又黃蜂作窠啣漆姑草汁爲帶卽此草也
氣味苦微
能治漆瘡禿瘡疥癬齒又治黃疽



鹿蹄草

ククタイコウ

秦王試劍草

小秦王草

ロツテイツボウ

本綱鹿蹄草生平陸及寺院荒處苗似莖菜而葉頗大背紫色春生紫花結青實如天茄子又云葉象鹿蹄形能合金瘡故名試劍草



敗將酉

シコロト

苦菜 若藺

澤敗 鹿腸

鹿首 馬草

ハイツシ

俗云羽衣 又云解草

本綱敗將原野有之春初生苗深冬始凋初時葉布地生

本草綱目卷之九

似松葉菜而狹長有鋸齒綠色回深背淺夏秋莖高二三尺而柔弱數寸一節節間生葉四散如織顛頂開白花成簇如荇花蛇狀子花狀結小實成簇其根白紫頗似味胡作陳敗豆醬之氣故以名

氣味微苦 手足陽明厥陰藥也善排膿破血故仲景治癰及婦人科古方皆用之後人不知用

△按敗醬葉大如柳而闊鋸齒深六月開花白色巔有黃點又有純白者共根氣惡臭

夏月葉時



春花時

迎春花

本綱迎春花人家栽插之叢生高者二三尺方莖厚葉如初生小椒葉而無齒面青背紫對節生小枝一枝三葉正

月初開小花狀如瑞香花黃色不結實

△按迎春花莖有微稜節節繁枝幹勁而不立如蔓非蔓傍起竹扶之正月開小黃花形似梅花故呼曰黃梅遠望之似連翹花枝其花罷生葉一極三葉兩兩對生倚莖繁亦如狗黃楊枝葉樣而葉不扁

畫譜云迎春花春首開花放時移栽土肥則茂燥性水灌之則花蕃二月中旬分種



鼠麴

本綱鼠麴草原野間多二月生苗莖葉柔軟葉長寸許白茸如鼠耳之毛開小黃花如麴色成穗結細子取花雜攪

鼠耳黃蒿
香茅無心草
鼠耳黃蒿
茸母
雲波々古久作

和漢二才圖會 鼠麴 卷之九

皮染褐至破，猶鮮荊楚歲時記云：三月三日取鼠麴汁，蜜和為粉，謂之龍古粹，以壓時氣。粹音夜，米餅也。

氣味酸熱。調中止洩，除痰去寒，嗽少食之，過則損目。

一方三奇散治一切效嗽，佛耳草五十文，款冬花二百文，地黃兩，焙研每用二錢於爐中燒之，以筒吸烟，嚥下有涎吐去。

△按鼠麴俗云母子草，和名抄以菴薑子，訓波被古者非也。今患痰咳人採其花代煙草亦本於三奇散，方意然又上巳日用之和。

評近世多用艾粹用鼠麴者少。

决明子



决明子

和名衣比須又作俗云波天禮以草馬蹄草之訛

けつめい 馬蹄决明

本綱處處有之，馬蹄决明在茵，决明有二種。

馬蹄决明莖高三四尺，葉大於苜蓿而本小，未發晝開夜合，兩兩相帖，秋開淡黃花，五出結角，如初生細豆，長五六寸，角中子數十粒，參差相連，狀如馬蹄，青綠色。

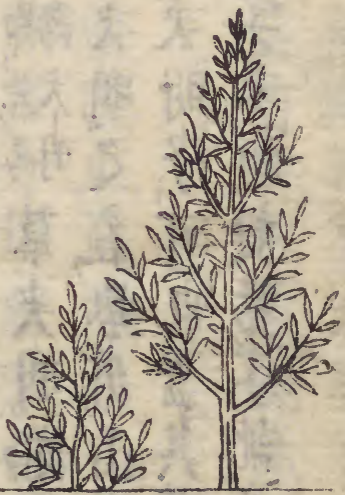
氣味微苦，治青盲眼赤，淚出肝熱風眼，每日取一匙，接淨空心吞之，百見後夜。圖中種之蛇不敢入，以有毒解也。

注：芒决明，扁豆山苗莖似馬蹄决明，但葉之本小，末尖。

正似槐葉，夜亦不合，秋開深黃花，五出結角，大如小指，長二寸許，角中子成數列，狀如黃葵子，而扁，其色褐，味甘，滑。

其嫩苗及花角子皆可瀹茹，及點茶食，但馬蹄决明，苗前皆酸苦，不可食也。

△按决明子，歸此馬草决明，補子石决明，見鮑共有明目之功，故得决明之名。勢州山州之產良，俗稱草决明者，非也。唯稱决明子可也。蓋其葉兩兩相對，本草謂兩兩相帖之帖字未解，疑粘字訛，字粘相著也。



地膚

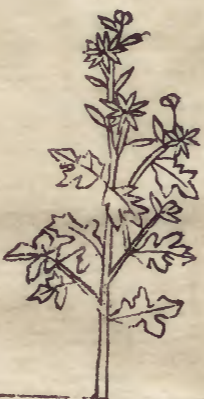
地葵獨帶地葵
落蒂王帝王
掃帚延衣草
益明子心妓女
白地草鴨舌草

本綱地膚草田野間多有之初五六寸時根形如蒿莖赤
葉青大似荊芥嫩苗可作蔬茹一科數十枚攢簇團團直
上開小黃花結子其子微細青白色子落則老莖似藜可
為帚

子甘苦 治膀胱熱利小便明目虛而多熱者加之

苗葉苦 搗汁服治赤白痢及泄瀉以通小便

△按地膚一名途波久佐出於攝河者佳其莖似藜莖而
帶赤色葉似柳葉而小深蒼色有豎理老則高二三尺
其葉瘦小其子細小數千顆如穗而子落堪作帚



常磐菊

不斷菊
淵明草
共皆俗稱

△按常磐菊變於夏菊種近年出於江戶其莖葉似菊而
甚瘦細梢葉無切又畧似同蒿葉五月開花似野菊花
而小外單白內八重帶微青黃色遂純白逐日生枝梗
至秋開花故名常磐菊



仙靈草

正字未詳
世無利也

△按仙靈草高二三尺叢生葉長一寸許尖有鋸齒開小

白花結子似藪柑子而五七粒攢生淡紅色而可愛種
子能茂盛而怖日惡霜雪近頃出白子仙靈蓋變於子
種者也冬間春宿根亦能生葉



巨辨草

こべんさく 正字未詳

△按巨辨草高六七寸無枝條而葉抱莖有鋸葉五月著
小細花正黃色攢開甚美

