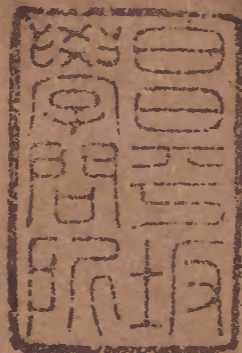


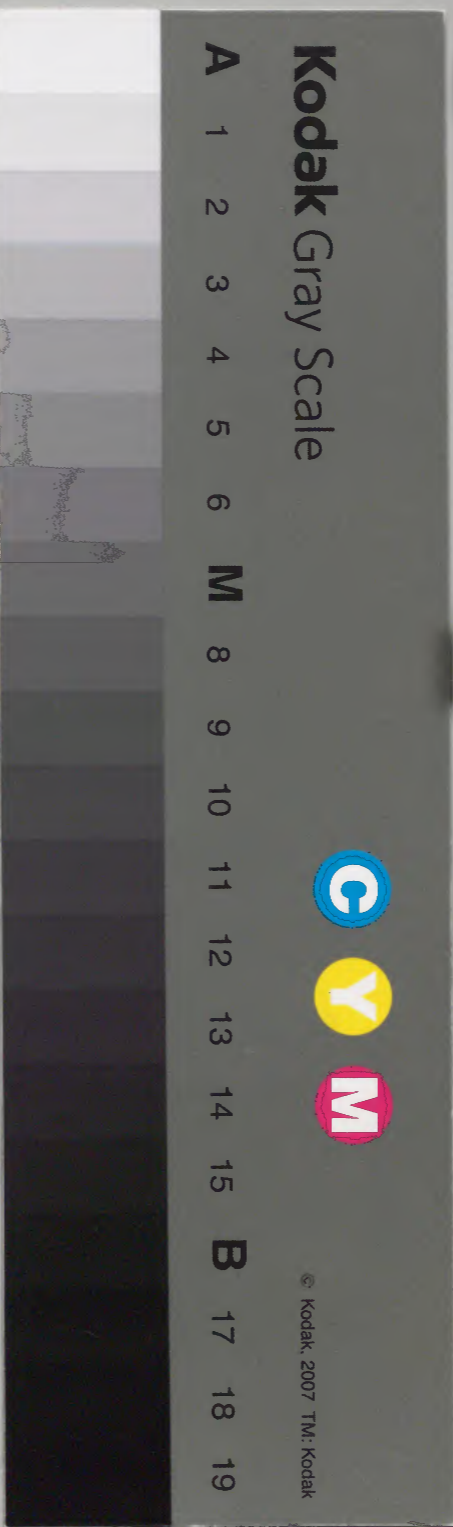
隋書 廿六之八



			五	漢書門
二	一	四	九	
〇	〇	三	〇	
冊	架	函	號	類

庫文閣内				
〇	〇	五	〇	漢書
函	冊	架	號	類

内閣文庫	
番號	漢 5050
冊數	20 (9)
函號	280 71



縦じ部(喉部分)の文字など開きが不鮮明な箇所あり

志第二十一

隋書二十

淺草文庫

太尉揚州都督監脩國史上柱國趙國公長孫無忌等奉勅撰

百官上

易曰天尊地卑乾坤定矣卑高既陳貴賤位矣是以聖人法乾坤以作則因卑高以垂教設官分職錫珪胙土由近以制遠自中以統外內則公卿大夫士外則公侯伯子男咸所以協和萬邦平章百姓允釐庶績式叙彝倫其由來尚矣然古今異制文質殊途或以龍表官或以雲紀職放勳即分命四子重華乃爰置九官夏倍於虞殷倍於夏周監二代沿革不同其道既文置官彌廣逮于戰國戎馬

交馳雖時有變革然猶承周制秦始皇廢先王之典焚百家之言創立朝儀事不師古始罷封侯之制立郡縣之官太尉主五兵丞相總百揆又置御史大夫以貳於相自餘衆職各有司存漢高祖除暴寧亂輕刑約法而職官之制因於嬴氏其間同異抑亦可知光武中興聿遵前緒唯廢丞相與御史大夫而以三司綜理衆務洎于叔世事歸臺閣論道之官備員而已魏晉繼及大抵略同爰及宋齊亦無改作梁武受終多循舊制然而定諸卿之位各配四時置戎秩之官百有餘號陳氏繼梁不失舊物高齊創業亦遵後魏臺省位號與江左稍殊所有節文備詳於志有周

創據關右日不暇給洎乎克清江漢爰議憲章酌鄴鎬之遺文置六官以綜務謹其典制有可稱焉高祖踐極百度伊始復廢周官還依漢魏唯以中書為內史侍中為納言自餘庶僚頗有損益煬帝嗣位意存稽古建官分職率由舊章大業三年始行新令于時三川定鼎萬國朝宗衣冠文物足為壯觀既而以人從欲待下若讎號今日改官名月易尋而南征不復朝廷播遷圖籍注記多送散逸今之存錄者不能詳備焉

梁武受命之初官班多同宋齊之舊有丞相太宰太傅太保大將軍大司馬太尉司徒司空開府儀同三司等官諸

公及位從公開府者置官屬有長史司馬諮議參軍掾屬從事中郎記室主簿列曹參軍行參軍舍人等官其司徒則有左右二長史又增置左西掾一人自餘僚佐同於二府有公則置無則省而司徒無公唯省舍人餘官常置開府儀同三公位次三公諸將軍左右光祿大夫優者則加之同三公置官屬

特進舊位從公武帝以鄧禹列侯就第特進奉朝請是特引見之稱無官之體於是革之

尚書省置令左右僕射各一人又置吏部祠部度支左右都官五兵等六尚書左右丞各一人吏部刪定三公比部

祠部儀曹虞曹主客度支殿中金部倉部左戶駕部起部屯田都官水部庫部功論中兵外兵騎兵等郎二十二人令史百二十人書令史百三十人

尚書掌出納王命敷奏萬機令總統之僕射副令又與尚書分領諸曹令闕則左僕射為主其祠部尚書多不置以右僕射主之若左右僕射並闕則置尚書僕射以掌左事置祠部尚書以掌右事然則尚書僕射祠部尚書不恒置矣又有起部尚書管宗廟宮室則權置之事異則省以其事分屬都官左戶二尚書左右丞各一人佐令僕射知省事左掌臺內分職儀禁令報人章督錄近道文書章表

奏事糾諸不法右掌臺內藏及廬舍凡諸器用之物督錄
遠道文書草表奏事凡諸尚書文書詣中書省者必事皆
以擘囊盛之封以左丞印自晉以後八座及郎中多不奏
事天監元年詔曰自禮閣既替歷茲永久郎署備員無取
戰事糠粃文案貴尚虛閑空有趨墀之名了無握蘭之實
曹郎可依昔奏事自是始奏事矣三年置侍郎視通古
郎其郎中在職勤能滿二歲者轉之又有五都令史與
右丞共知所司舊用人常輕九年詔曰尚書五都職
要非但總領衆局亦乃方軌二丞頃雖求才未臻
革用士流每盡時彥庶同持領東此羣日於是

史視奉朝請其年以大學博士劉納兼殿中都司空
參軍劉顯兼吏部都太學博士孔慶孫兼金部都司空
曹參軍蕭軌兼左戶都宣敬墨曹參軍王顯兼中兵都五
人並以才地兼美首膺茲選矣駕部又別領車府署庫
領南北武庫二署令丞

門下省置侍中給事黃門侍郎各四人掌侍送左右擯相
威儀盡規獻納糾正違闕監令嘗御藥封璽書侍郎中高
功者在職一年詔加侍中祭酒與侍郎高功者一人對掌
禁令公車太官太醫等令驛驢廐丞
集書省置散騎常侍通直散騎常侍各四人負外散騎常

侍無負散騎侍郎通直郎各四人又有負外散騎侍郎給事中奉朝請常侍侍郎掌侍泛左右獻納得失省諸奏聞其書意異者隨事為駁集錄比詔比璽為諸優文策文平慶詒文章詩頌常侍高功者一人為祭酒與侍郎高功者一人對掌禁令糾諸通達

駙馬奉車車騎三都尉並無負駙馬以加尚公主者無班秩。散騎常侍通直散騎常侍負外散騎常侍舊並為顯職與侍中通官宋代以來或輕或雜其官漸替天監六年革選詔曰在昔晉初仰惟盛化常侍侍中並奏帷幄負外常侍特為清顯陸始名公之胤位居納言曲蒙優禮方有新

授可分門下一句委散騎常侍尚書參議分曹入集書通

直常侍本為顯爵負外之選宜參舊准人數依正負格自是散騎視侍中通直視中丞負外視

中書省置監令各一人掌出內帝命侍

主省內事又有通事舍人主事令史

其事通事舍人舊入直閣內梁用人

資地多以他官兼領其後除通事直日中書舍人

祕書省置監丞各一人郎四人掌國之

一人佐郎八人掌國史集注起居著作

初周捨裴卷十野皆以他官領之又有撰文學士亦知史書

廷郎為起家之選

御史臺梁國初建置大夫天監元年得
督司百寮皇太子已下其在宮門行馬
之雖在行馬外而監司不糾亦得奏之
丞郎亦得停駐其尚書令僕御史中丞
八人武冠絳鞬執青儀囊在前囊題云
一人緹衣執鞭杖依列行七人唱呼入
執儀囊不望屬官治書侍御史一人掌
下分統侍御史侍御史九人居曹掌知
中御史四人掌殿中禁衛內又有符節令

曰中丞置一人掌
內違法者皆糾彈
寺道而行逢尚書
令給威儀十人其
宜官言以受辭許
殿引隍至階一人
舉劾官品第六已
其糾察不法及
史真

詔者臺僕射一人掌朝覲賓饗之事

管謁者十人掌奉

詔出使拜假朝會擯贊高功者一人

為假史掌差次謁

者○諸卿梁初猶依宋齊皆無卿名至

監七年以太常為

太常卿加置宗正卿以大司農為司農

卿三卿是為春卿

加置太府卿以少府為少府卿加置太

僕卿三卿是為夏

卿以衛尉為衛尉卿廷尉為廷尉卿將

作大匠為大匠卿

三卿是為秋卿以光祿勳為光祿卿大

鴻臚為鴻臚卿都

水使者為太舟卿三卿是為冬卿凡十

二卿皆置丞及功

曹主簿而太常視令紫光祿大夫統明

堂三廟太史太祝

廩犧太樂鼓吹乘黃北館典客館等令

丞及陵監園等

又置協律校尉總章校尉監掌故樂正之屬以掌樂事太
樂又有清商署及太史別有靈臺丞以爲陵監各不出
前詔且宗廟憲章既備典禮園寢職司理不容異諸正陵
先立監者改爲令於是陵置令矣

國學有祭酒一人博士二人助教十人

小學博士八人又

有限外博士負天監四年置五經博士

各一人舊國子學

生限以貴賤帝欲招來後進五館生

引寒賤雋才不限

人數大同七年國子祭酒到漑等又主

立正言博士一人

位視國子博士置助教二人

宗正卿位視列曹尚書主皇室外戚之

籍以宗室爲之

尚農卿位視散騎常侍主農功倉廩統太倉導官籍田

林令又管樂遊苑苑丞左右中部三舍丞菽庫菽庫簿

丞湖西諸屯主天監九年又置勸農司者視殿中御史

太府卿位視宗正掌金帛府帑統左右藏令上庫丞掌太

倉南北市令關津亦皆屬焉

少府卿位視尚書左丞置材官將軍左中右尚方甄官平水

署南塘邸稅庫東西治中黃細作炭庫紙官柴署等令丞

太僕卿位視善門侍郎統南馬牧左右牧龍廐內外廐丞

又有弘訓太僕亦置屬官

衛尉卿位視侍中掌宮門屯兵卿每月丞每旬行宮徵糾

察不法統武庫令公軍司馬令又有弘訓衛尉亦置屬官
廷尉卿梁國初建曰大理天監元年復改為廷尉有正監
平三人元會廷尉三官與建康三官皆法冠玄衣朝服以
監東西中華門手執方木長三尺方一寸謂之執方四年
置曹子律博士位視自外郎

大匠卿位視太僕掌土木之工統左右校諸署

光祿卿位視太子中庶子掌宮殿門戶統守宮黃門華林
園暴室等令又有左右光祿金紫光祿太中中散等大夫
並無負以養老疾

鴻臚卿位視尚書左丞掌道護禁拜

大舟卿初為都水正使者一人參軍事一人河堤調者

八人七年改為位視中書郎列卿之最末者也主舟航堤渠

大長秋主諸官者以司宮闈之職統黃門中書至官暴室

華林等署領軍護軍左右衛驍騎游騎等六將軍是為六

軍又有中領中護查輕於領護又左右前後四將

中郎將屯騎步騎越騎長水射聲等五營校尉武直元從

羽林三將軍積別強弩三軍殿中將軍武騎之職皆以分

司丹禁侍衛左右天監六年置左右驍騎左右游擊將軍

位視二率改舊驍騎曰雲騎游擊曰游騎降左右驍騎一

階又置朱衣直閣將軍以經為方牧者為之其以左右驍

游帶領者量給儀從

太子太傅一人位視尚書令少傅一人位視左僕射天監

初又置東宮常侍皆散騎常侍為之

詹事位視中護軍任總官朝二傅及詹事又置承功曹左

簿五官家令率史令僕各一人家令自宋齊已來清流者

不為之天監六年帝以三卿陵替乃詔革選家令視通直

常侍率史僕視黃門三等皆置承中大通三年以昭明太

子妃居金華宮又置金華家令

左右衛率各一人位視御史中丞各有丞左率領果毅統

率立建寧防鋒夷冠祚德等七營右率領崇業永崇示

和細射等四營二率又置殿中將軍十人負外將軍十人

正員司馬四人又有負外司馬督官其屯騎步兵翊軍三

校尉各一人謂之二校旅賁中郎將冗從僕射各一人謂

之二將左右積弩將軍各一人門大夫一人視謁者僕射

○中庶子四人功高者一人為祭酒行則負璽前後部護

駕

中舍人四人功高者一人與中庶子祭酒共掌其坊之禁

令又有通事守舍人典法守舍人負

庶子四人掌侍從左右獻納得失高功者一人與高功舍

人共掌其坊之禁令

舍人十六人掌文記通事舍人二人視南臺御史多以餘
官兼職典經局洗馬八人位視通直郎置典經守舍人典
事守舍人負又有外監殿局內監殿局導客高齋內局主
爾主衣扶侍等局門局錫庫局內既局中藥藏局食官局
外廡局車廡局等各置有司以承其事

皇弟皇子府置師長史司馬從事中郎諮議參軍及掾屬
中錄事中記室中直兵等參軍功曹史錄事記室中兵等
參軍文學主簿止參軍行參軍長兼行參軍等負嗣王府
則減皇弟皇子府師友文學長兼行參軍蕃王府則又減
嗣王從事中郎諮議參軍掾屬錄事記室中兵參軍等負

自此以下則並不登二品

王國置郎中令將軍常侍官又置典祠令廟長陵長典醫
丞典府丞典書令學官令食官長中尉侍郎執事中尉司
馬謁者典衛令舍人中大夫大農等官嗣王國則唯置
郎中令中尉常侍大農等負蕃王則無常侍自此以下並
不登二品

諸王皆假金獸符第一至第五左竹使符第一至第十左
諸公侯皆假銅獸符竹使符第一至第五名山大澤不以
封鹽鐵金銀銅錫及竹園別都宮室園圃皆不以屬國

諸王言曰令境內稱之曰殿下公侯封郡縣者言曰教境

內稱之曰第下自稱皆曰寡人相以下公文上事皆謂典
書世子主國其文書表疏儀式如臣而不稱臣文書下羣
官皆言言諸王公侯國官皆稱臣上於天朝皆稱陪臣有
所陳皆曰上疏其公文曰言事五等諸公位視三公班次
之開國諸侯位視孤卿重號將軍光祿大夫班次之開國
諸伯位視九卿班次之開國諸子位視二千石班次之開
國諸男位視比二千石班次之公已下各置相典祠典書
令典衛長一人而伯子典書謂之長典衛謂之丞男典祠
謂之長典書謂之丞無典衛諸公已下臺為選置相掌知
百姓事典祠已下自選補上諸列侯食邑千戶已上置家

丞庶子負不滿千戶則但置庶子負

州刺史二千石受拜之明日辭宮廟而行州置別駕治中
從事各一人主簿西曹典議曹從事祭酒從事部傳從事文
學從事各因其州之大小而置其郡置太守置丞國曰內
史郡丞三萬戶以上置其任一人
縣為國曰相大縣為令小縣為長皆置丞尉郡縣置吏亦
各准州法以大小而制其郡縣吏有書僮有武吏有醫有
迎新送故等負亦各因其大小而置焉

建康舊置獄丞一人天監元年詔依廷尉之官置正平監
革選士流務使任職又令三官更直一日分受罪繫事無

小大悉與令籌若有大害異詳三人具辨脫有同異各立
議以聞尚書水部郎袁宏然議曹郎孔休源並為之位視
給事中

天監初武帝命尚書刪定郎濟陽蔡法度定令為九品秩
定帝於品下注一品秩登萬石第二第三為中二千石第
四第五為二千石至七年華選徐勉為吏部尚書定為十
八班以班多者為貴同班著則以居下者為劣
丞相太宰太傅太保大司馬大將軍太尉司徒司空為十
八班
諸將軍開府儀同三司左右光祿開府儀同三司為十七班

尚書令太子太傅左右光祿大夫為十六班

尚書左僕射太子少傅尚書僕射右僕射中書監特進領

護軍將軍為十五班

中領護軍吏部尚書大令詹事金紫光祿大夫太常卿為

十四班

中書令列曹尚書國子及酒宗正太府卿光祿大夫為十

三班

侍中散騎常侍左右衛將軍司徒左長史衛尉卿為十

二班

御史中丞尚書吏部郎中筆書監通直散騎常侍太子左右

二衛率左右驍騎左右擊太中大夫皇弟皇子師司農
少府廷尉卿太子中庶子光祿卿為十一班

給事黃門侍郎負外散騎常侍皇弟皇子府長史太僕大
匠卿太子家令率更令世揚州別駕中散大夫司徒右長

史雲騎游騎皇弟皇子世司馬朱衣直閣將軍為十班
尚書左丞鴻臚卿中書侍郎國子博士太子庶子揚州中

從事皇弟皇子公府從事中郎太舟卿大長秋皇弟皇子
府諮議嗣王府長史前世右後四軍嗣王府司馬庶姓公

府長史司馬為九班
祕書丞太子中舍人司世佐左西掾司徒
弟皇子友散

騎侍郎尚書丞丞用徐州別駕皇弟皇子公府掾屬皇弟

皇子單為二衛司馬嗣王庶姓公府從事中郎左右中郎
將嗣王庶姓公府世議皇弟皇子之庶子府長史司馬蕃

王府長史司馬庶姓世持節府長史司馬為八班
五校東宮三校皇弟世皇子之庶子府中錄事世記室中直

兵參軍南徐州中從事皇弟皇子之庶子府蕃王府諮議
為七班

太子洗馬通直散騎侍郎世司徒主簿尚書侍郎著作郎皇
弟皇子府功曹史五世世博世去皇弟皇子府錄事記室中兵

參軍皇弟皇子荆江世南兗五州別駕領護軍長史司

馬嗣王庶姓公府掾屬西南臺治書侍御史廷尉三官謁者
僕射太子門大夫嗣王庶姓公府中錄事中記室中直兵
參軍庶姓府諮議為六班

尚書郎中皇弟皇子文學九府主簿太子太傅少傅丞皇
弟皇子湘豫司益廣青衡七州別駕皇弟皇子荆江雍郢
南兗五州中從事嗣王庶姓荆江雍郢南兗五州別駕太
常丞皇弟皇子國郎中八三將東宮二將嗣王府功曹史
庶政公府錄事記室中六參軍皇弟皇子之庶子府蕃王
府中錄事中記室中直兵參軍為五班

給事中皇弟皇子府正參軍中書舍人建康三官皇弟皇

子北徐北兗梁交南梁五州別駕皇弟皇子湘豫司益廣
青衡七州別駕中從事嗣王庶姓湘豫司益廣青衡七州
別駕嗣王庶姓荆江雍郢南兗五州中從事宗正太府衛
尉司農少府廷尉太子詹事等丞積射彊弩將軍太子左
右積弩將軍皇弟皇子國六農嗣王國郎中令嗣王庶姓
公府主簿皇弟皇子之庶子府蕃王府功曹史皇弟皇子
之庶子府蕃王府錄事記室中兵參軍為四班
太子舍人司徒祭酒白王弟皇子公府祭酒員外散騎侍郎
皇弟皇子府行參軍太子太傅少傅五官功曹主簿二簿
司馬公車令胄子律博士皇弟皇子越桂寧霍四州別駕

事皇第皇子江州西曹從事祭酒議曹祭酒部傳從事嗣
王庶姓越桂寧霍四州中從事嗣王庶姓荆江雍郢南充
五州主簿庶姓持節府主唐府汝陰巴陵二國郎中令太官
太樂太市太史太醫太祝書不西治左右尚方南北武庫車
府等令為一班

位不登二品者又為七班
王第皇子府長兼參軍皇第皇
子國三軍嗣王國侍郎蕃
土國常侍揚南徐州文學從事
殿中御史庶姓持節府除
參軍太子家令丞二衛殿中
外將軍鎮蠻安遠護軍度支
校尉等司馬皇第皇子北
充梁交南梁五州主簿皇

嘉靖二十

嘉靖

第皇子湘豫司益廣青衛七
州西曹祭酒議曹從事皇第
皇子荆雍郢三州從事中
江州議曹從事南兖州文學從
事嗣王庶姓湘豫司益廣
青衛七州主簿嗣王庶姓荆雍
郢南兖四州西曹祭酒議
曹從事嗣王庶姓江州西曹從
事祭酒部傳從事勸學成
議者汝陰巴陵二王國大農郡公
國郎中令為七班

皇第皇子國典書令嗣王國三軍蕃王國侍郎領護詹事
五官功曹皇第皇子府參軍督護嗣王府長兼參軍庶姓
公府長兼參軍庶姓持節府板正參軍皇第皇子越桂寧
霍四州主簿皇第皇子北充梁交南梁五州西曹祭

酒議曹從事嗣王庶姓北徐北充梁交南梁五州主簿嗣
 王庶姓湘豫司益廣青衡七州西曹祭酒議曹從事皇第
 皇子豫司益廣青五州文學從事湘衡二州從事嗣王庶
 姓荆霍鄆三州從事史江州議曹從事南苑州文學從事
 汝陰巴陵二王國中尉皇弟皇子之庶子縣侯國郎中令
 郡公國大農縣公國郎中令為六班

皇弟皇子國二令嗣王國典書令蕃王國三軍皇弟皇子
 公府東曹督護嗣王府庶姓公府參軍督護皇弟皇子之
 庶子長兼參軍蕃王府庶姓公府參軍督護皇弟皇子之
 庶子長兼參軍蕃王府庶姓公府參軍督護皇弟皇子之
 庶子長兼參軍蕃王府庶姓公府參軍督護皇弟皇子之
 庶子長兼參軍蕃王府庶姓公府參軍督護皇弟皇子之

庶姓

官功曹石頭戍軍功曹庶姓持節府行參軍皇弟皇子越
 桂寧霍四州西曹祭酒議曹從事皇弟皇子北徐北充梁
 交南梁五州文學從事嗣王庶姓越桂寧霍四州主簿嗣
 王庶姓北徐北充梁交南梁五州西曹祭酒議曹從事嗣
 王庶姓豫司益廣青五州文學從事湘衡二州從事汝陰
 巴陵二王國常侍郡公國中尉縣侯國郎中令皇弟皇子
 府功曹督護為五班

嗣王國三令蕃王國典書令嗣王府功曹督護庶姓公府
 東曹督護皇弟皇子之庶子府參軍督護蕃王府參軍督
 護二衛負外司馬督太子二衛負外司馬督二衛王簿太

常主簿宗正等十一卿五官功曹石頭戍軍主簿庶姓持節
府板行參軍皇弟皇子越桂寧霍四州文學從事嗣王庶
姓越桂寧霍四州西曹祭酒議曹從事嗣王庶姓北徐北
充梁交南梁五州文學從事以陰巴陵二王國侍郎縣公
國中尉為四班

蕃王國三令皇弟皇子之庶子府蕃王功曹督護宗正
等十一卿主簿庶姓持節府長兼參軍嗣王庶姓越桂寧
霍四州文學從事郡公國侍郎為三班
庶姓持節府參軍督護汝陰巴陵二王國典書令縣公國
寺郎為一班

庶姓持節府功曹督護汝陰巴陵二王國三令郡公國典
書令為一班

又著作正令史集書正太史尚書度支三公正令史函典
書殿中外監齊東堂監尚書都官左降正令史諸州鎮監
石頭城監琅邪城監東宮外監殿中守舍人齊監東宮典
經守舍人上庫令太社令細作令導官令平水令太官市
署丞正厨丞酒庫丞柴署丞樂庫丞別局校丞清商丞
太史丞太醫丞中藥藏丞果冶小庫等三丞作堂金銀
局丞木局丞北武庫丞南武庫丞東宮食官丞上林
丞湖西博屯丞菱荇庫丞紋綉簾席丞國子典學材官司

馬宣陽等諸門候東宮通志守舍人運署謂者部水左
右二裝五城謂者右城宣城陽新屯謂者南康建安晉安
伐船謂者晉安練葛屯主為三品蘊位又門下集書主事
通正令史中書正令史尚書正令史尚書監籍正令史都
正令史殿中內監題閣監旅局監東宮門下通事守舍人
東宮典書守舍人東宮內監殿中守舍人題閣監乘黃令
右藏令籍田令廩犧令梅根諸治令典客館令太宮四丞
庫丞太樂令東治大庫丞云尚方五丞右尚方四丞東宮
衛庫丞司農左右中部倉令少府尉律博士公府舍人諸州
別署監山陰獄丞為三品勳從其州十三並列其高下

選擬略視內職郡守及丞各為十班縣制七班用人各擬
內職云

又詔以將軍之名高卑并雜命更加釐定於是有司奏置

一百二十五號將軍以鎮衛驃騎車騎為二十四班內外通用

四征東南西北四中軍衛撫護為二十三班八鎮東南西北止施

在外左右前後止施在內為二十二班八安東西南北止施在內為二

十一班四平東南西北四翊左右前後為二十班凡三十五號為一

品是為重號將軍忠武軍師為十九班武臣爪牙龍騎雲

麾為十八班代舊前後左右鎮兵翊師宣惠宣毅為十七班

十號為一品智威仁威勇威信威嚴威為十六班

五言世

代舊 征虜 智武 仁武 勇武 信武 嚴武 為十五班 代舊 冠軍 十號 為一

品 所謂 五德 將軍 者也 輕車 征遠 鎮朔 武旅 貞毅 為十四

班 代舊 輔國 凡將軍 加大者 唯至貞 毅而已 通進 一借 優

班者 方得 比加 位從 公凡 督府 置長 史司 馬諮 議諸 曹有

錄事 記室 等十 八曹 天監 七年 重置 威耀 為十三班 代舊 寧朔 十號 為一品 武威 武騎 武猛 壯武 威

武 為十二班 電威 馳銳 追鋒 羽騎 突騎 為十一班 十號 為

一品 折衝 冠武 和我 安壘 猛烈 為十班 掃狄 雄信 掃虜 武

銳 摧鋒 為九班 十號 為一品 略遠 貞威 決勝 開遠 光野 為

八班 厲鋒 輕銳 討狄 蕩虜 蕩夷 為七班 十號 為一品 武毅

鐵騎 樓船 宣猛 樹功 為六班 克狄 平虜 討夷 平狄 威戎 為

五班 十號 為一品 伏波 雄戟 長劍 衝冠 雕騎 為四班 伏飛

安夷 克戎 綏狄 威虜 為三班 十號 為一品 前鋒 武毅 開邊

招遠 金威 為二班 綏虜 蕩寇 殄虜 橫野 馳射 為一班 十號

為一品 凡十品 二十四班 亦以班多 為貴 其制品 十取其

盈數 班二十四 以法氣 序制 簿采 以大號 居後 以為 選法

自小 遷大 也前史 所記 以位得 從公 故將軍 之名 次于 台

槐之下 至是 備其 班品 叙於 百司 之外 其不 登二 品應 須

軍號 者有 牙門 代舊 建威 期門 建武 為入班 候騎 代舊 振威 熊渠 代舊

為七班 中堅 代舊 奮威 典戎 奮武 為六班 戈舡 代舊 揚威 繡衣 代舊

武揚 為五班 執訊 代舊 廣威 行陣 廣武 為四班 鷹揚 為三班 陵江

卷之十一 附言二十六 十一

為二班偏將軍裨將軍為一班凡十四號別為八班以象

八風所施甚輕又有武安鎮遠雄義擬車為二十四班四

撫東南西北為二十三班四寧東南西北為二十二班四

威東南西北為二十一班四綏東南西北為二十班凡十

九號為一品安遠安邊擬忠武軍師為十九班輔義安沙衛海

撫河擬武臣為十八班平遠撫朔寧沙航海擬鎮兵為十

七班凡十號為一品朔海朔野拓遠威河龍幕擬智威為

十六班威隴安漠綏遠寧寇梯山擬智武為十五班凡十

號為一品寧境綏河明信明義威漠擬輕車為十四班安

隴向義宣節振朔候律擬寧遠為十三班凡十號為一品

平寇定遠陵海寧隴振漠擬武威為十二班馳義橫朔明

節執信懷德擬電威為十一班凡十號為一品撫邊定隴

綏關立信奉義擬折衝為十班綏隴寧邊定期立節懷威

擬掃伏為九班凡十號為一品懷關靜朔掃寇寧河安朔

擬略遠為八班揚北超隴執義來化度嶂擬厲鋒為七班

凡十號為一品平河振隴雄邊橫沙寧關擬武毅為六班

懷信宣義弘節浮療鑿空擬克為五班凡十號為一品

扞海款塞歸義陵河明信擬伏波為四班奉忠守義弘信

仰化立義擬伏飛為三班凡十號為一品綏方奉正厚化

浮海度河擬先鋒為二班懷義奉信歸誠懷澤伏義擬

擬

擬

五號為一班凡十號為一品大凡一百九號將軍亦為一品
二十四班正施於外國及大通三年有司奏曰天監七年
改定將軍之名有因有革普通六年又置百號將軍更加
刊正雜號之中微有移異大通三年奏移寧遠班中明威
將軍進輕車班中以輕車班中征遠度入寧遠班中文置
安遠將軍代貞武宣遠代明烈其戎夷之號亦加附擬選
序則依此承用遂以定制轉則進一班黜則退一班班即
階也同班以優劣為前後有鎮衛驃騎車騎同班四中四
征同班八鎮同班八安同班四平四翊同班忠武軍師同
班武臣爪牙龍騎雲麾冠軍同班鎮兵翊師宣惠宣毅四

將軍東南西北四中郎將同班智威仁威勇威信威嚴威
同班智武仁武勇武信武嚴武同班謂為五德將軍輕車
鎮朔武旅貞毅明威同班寧遠安遠征遠振遠宣遠同班
威雄威猛威烈威振威信威勝威略威風威力威光同班
武猛武略武勝武力武毅武健武烈武威武銳武勇同班
猛毅猛烈猛威猛銳猛震猛進猛智猛威猛勝猛駿同班
壯武壯勇壯烈壯猛壯銳壯盛壯毅壯志壯意壯力同班
驍雄驍猛驍銳驍武驍勇驍銳驍名驍勝驍汎同班
雄猛雄威雄明雄烈雄信雄武雄勇雄毅雄壯雄健同班
忠勇忠烈忠猛忠銳忠壯忠毅忠捍忠信忠義忠勝同班

明智明略明遠明勇明烈明威明勝明進明銳明毅同班
光烈光明光英光遠光勝光銳光命光勇光戎光野同班
颯猛颯烈颯銳颯奇颯洩颯起颯略颯勝颯出同班龍驤
武視雲旗風烈電感雷音馳銳追銳羽騎突騎同班折衝
冠武和戎安壘超猛決果掃雲掃狄武銳椎鋒同班開遠
略遠貞威決勝清野堅銳輕銳拔山雲勇披旅同班超武
鐵騎樓船宣猛樹功克狄平虜稜威昭威威戎同班伏波
雄戟長劍衝冠雕
武毅開邊招遠金
期門同班候騎熊
向班中堅典戎同班執訊行陣

伏武懷奇同班偏裨將軍同班凡二百四十號為四十四班又雍州置
寧蠻校尉廣州置平越中郎將北涼南秦置西戎校尉南
秦梁州置平戎校尉寧州置鎮蠻校尉西陽南新蔡晉
熙廬江等郡置鎮蠻護軍武陵郡置安遠護軍巴陵郡置
度支校尉皆立府隨府主號輕重而不為定其將軍施於外國者
雄義銷遠武安同班擬鎮衛等三號四撫同班擬四征四威同班擬
四安四綏同班擬四平安遠安邊同班擬忠武等號撫河衛海安沙
輔義同班擬武臣等號航海寧沙撫朔平遠同班擬鎮兵等號龍
幕威河和戎拓遠朔野朔海同班擬智威坐可號梯山寧寇綏邊安
漠威龍五號同班擬智武等號威漠明義昭信綏河寧境同班擬

唐書卷一百一十一 卷一百一十二 卷一百一十三

輕車等號候律振朔宣節向義安龍同班擬寧遠等號振
漠寧龍陵海安遠平寇同班擬威雄等號懷德執信明節橫朔
馳義同班擬武猛等號安朔寧河掃心靜朔懷關同班擬
驍雄等號度嶂奉化康義超龍揚化同班擬猛烈等號寧
關橫沙雄邊振隴平河同班擬忠勇等號擊堽浮遼弘節
宣義懷信同班擬明智等號明信陵河歸義款塞杆海同
班擬光烈等號立義仰化弘信守義奉忠同班擬威勇等
號奉誠立誠建誠顯誠義誠同班擬龍驤等號尉遼寧勃綏
嶺威塞通候同班擬折衝等號掃荒威荒定荒開荒理荒
同班擬開遠等號奉節歸節建節效節伏節同班擬超武等號

渡河陵海承化奉正綏方同班擬伏波等號伏羲懷澤歸
誠奉信懷義同班擬前鋒等號凡一百二十五將軍二十
八班並施外國戎號准于中夏焉大同四年魏彭城王爾
朱仲遠來降以為定洛大將軍仍使其北討故名云

陳承梁皆循其制官而又置相國位列丞相上并丞相太
宰太傅太保大司馬大將軍並以為贈官定令尚書置五
員郎二十一員其餘並遵梁制為十八班而官有清濁自
十二班以上並詔授表啓不稱姓從十一班至九班禮數
復為一等又流外有七班此是寒微士人為之從此班者
方得進登第一班其親王起家則為侍中若加將軍方得

有佐史無將軍則無府止有國官皇太子家嫡者起家封
王依諸王起家餘子並封公起家中書郎諸王子并諸侯
世子起家給事三公子起家員外散騎侍郎令僕子起家
秘書郎若員滿亦為板法曹雖高半階望終秘書郎下次
令僕子起家著作佐郎亦為板行參軍此外有揚州主簿
太學博士王國侍郎奉朝請嗣王行參軍並起家官未合
發詔諸王公參佐等官仍為清濁或有選司補用亦有府
牒即授者不拘年限夫留隨意在府之日唯賓遊宴賞
復脩參更無餘事若隨府王在州其僚佐等或亦得預催
督若其驅使便有職務其衣冠子弟多有脩立非氣類者

唯利是求暴物亂政皆此之類國之政事並由中書省有
中書舍人五人領主事十人書吏二百人書吏不足并取
助書分掌二十一局事各當尚書諸曹為上司總國內
機要而尚書唯聽受而已被委此官多擅威勢其庶幾為
州若無將軍者謂之單車郡縣官之任代下有迎新送故
之法餉饋皆百姓出並以定令其所制品秩今列之云
相國丞相太宰太傅太保大司馬大將軍太尉司徒司空
開府儀同三司上秩巴陵王汝陰王後尚書令中二千
石品並第一中書監尚書左右僕射特進太子二傅左右
光祿大夫二千石品並第二中書令侍中散騎常侍領護

軍吏部尚書列曹尚書金紫光祿大夫光祿大夫已上並

石左右衛將軍御史中丞已上左右衛尉少府三

卿太常宗正太府衛尉司農少府廷尉光祿大匠太僕鴻

臚太舟等卿太子詹事國子祭酒已上中揚州刺史凡單

史加督進一品都督進二品不論持節假節揚州徐州加南

督進二品右光祿已下加都督第一品尚書令下

徐東揚州刺史皇弟皇子封國王世子品並第三通直散

騎常侍負外散騎常侍蕃所侍郎已上秘書監仲左

右驍騎左右游擊等將軍太子中庶子已上太子左右

衛率二千朱衣直閣雲騎游騎將軍中書侍郎已上尚書

左右丞尚書吏部侍郎已上中書吏部郎同列合同太子三

卿太中中散大夫司徒左右長史已上諸王師依秩減國

子博士二千荆江南兖郢湘雍等州刺史六州加督進在

都督進在第二嗣王蕃王郡公縣公等世子品並第四祕

書丞明堂太廟帝陵等令已上散騎侍郎前左右後軍

將軍左右中郎將已上大長秋二千太子中舍人庶子百

石豫益廣衡等州青州領冀州北兖北徐等州梁州領南

秦州司南梁交越桂霍寧等十五州州加督進在第四品在

三品南徐州丹楊尹二千會稽太守二千石加督進在

下不言秩皇弟皇子府諮議參軍八百皇弟皇子府板諮

世子秩不言皇弟皇子府諮議參軍八百皇弟皇子府板諮

議參軍不言皇弟皇子府長史研皇弟皇子府板長史研

皇弟皇子府司馬研皇弟皇子府板司馬研皇弟皇

子公府從事中郎六百石品並第五通直散騎侍郎研著作

郎六百石步兵射聲長水越騎屯騎五校尉並千石太子洗馬

六百石太子步兵翊軍屯騎三校尉並千石司徒左西掾屬

並本秩四百石皇弟皇子友依減秩例皇弟皇子公府屬本秩四百石

依減秩例五經博士六百石子男世子秩不言萬戶以上郡太守內

史相嗣王府皇弟皇子之庶子府諮議參軍六百石板六百石嗣

王府皇弟皇子之庶子府長史司馬並八百石嗣三百石庶姓公

府長史司馬並八百石庶姓公府從事中郎六百石

石皇弟皇子府中錄事參軍板府中錄事參軍中記室參

軍板中記室參軍中直兵參軍板中直兵參軍揚州別駕

中從事皇弟皇子南徐荆江南云郢湘雅州別駕中從事

並不言品並第六給事中六百石負外散騎侍郎秘書著作佐郎

並四百石奉車駙馬都尉此賁郎將羽林監元從僕射

已上並謁者僕射千石南臺治書何御史六百石太子舍人二百

石依減太子門大夫六百石太子詹事中郎將元從僕射並

同臺司徒主簿依秩例司徒祭酒不言領護軍長史司馬廷

尉正監平並六百石皇弟皇子府中記室中直兵參軍板錄

卷之三十一 職官 一

事記室中兵等參軍功曹日史簿公府祭酒並不皇弟皇

子文學依減秩例嗣王庶姓公府依減秩例太子二傳

丞並六百石蕃王府諮議參軍並六百石蕃王府板諮議參軍不言

蕃王府長史司馬並六百石庶姓持節府諮議參軍不言

石庶姓非公不持節將軍置長史六百石庶姓持節府板議

議參軍不言庶姓持節府長史司馬並六百石庶姓持節府

皇弟皇子之庶子及庶姓公府中錄事中直兵參

軍及板中錄事中直兵參軍中直兵參軍並六百石不滿萬戶太守

內史相二千石丹楊會稽吳興及萬戶郡丞並六百石建康

令千石建康王監平秩百石品第七中書通事舍人依減秩例

射強弩武衛等將軍公卑令太子左右積弩將軍並六百石奉

朝請武騎常侍依減秩例太子三卿大長秋等丞並六百石

左右衛司馬不言太子左庶事丞律博士並六百石皇弟皇

子府正參軍板正參軍行參軍板行參軍嗣王府皇弟皇

子之庶子府錄事記室中直兵參軍板錄事記室中直兵參軍

功曹史主簿庶姓非公不持節將軍置主簿庶姓公府

錄事記室中兵參軍板錄事記室中直兵參軍主簿嗣王庶

姓公府祭酒蕃王府中錄事記室直兵參軍板中錄事記

室直兵參軍庶姓持節中錄事記室直兵參軍及板中

錄事記室直兵參軍太子太傅五官功曹史主簿少傅五

官功曹史主簿不計秩六學博士六百石國子助教司博士

安蠻戎越校尉中郎將府等長史六百石蠻戎越等府佐

重小府戎蠻戎越校尉中郎將等府板長史不言蠻戎越

校尉中郎將等司馬六百石秩不言庶姓南徐荆江南兖郢湘

雍等州別駕中從事不言不滿萬戶已下郡丞六百石五千

戶已上縣令相一千皇第皇子四郎中令大農中尉並六百石

品並第八左右二衛殿中將軍不言南臺侍御史依秩東

宮司直舍人不言材官將軍六百石太子左右二衛率殿中

將軍及丞嗣王府皇第皇子之四子府正參軍板正參軍

行參軍板行參軍庶姓公附正參軍板正參軍蕃王府錄

嘉靖

事記室中兵等參軍板錄事記室中兵等參軍功曹史主

簿正參軍板正參軍行參軍板行參軍庶姓持節府錄事

記室中兵等參軍板錄事記室中兵等參軍功曹史主簿

庶姓豫益廣衡青冀北兖北徐梁秦司南徐等州別駕中

從事史揚州主簿西曹及祭酒議曹二從事南徐州主簿

西曹祭酒議曹二從事皇弟皇子諸州主簿西曹已上並

不滿五千戶已下縣令相六百石皇第皇子國常侍侍郎不言

秩不言嗣五國郎中令大農中尉並四百石嗣王國常侍不言蕃王

國郎中令大農殿中並二百石品並第九又有戎號擬官自一

品至于九品凡二百二十七鎮衛驃騎車騎等三號將軍

擬官品第一

北秩中二千石

四中

軍撫衛權

八鎮

東南西北左右前後

等十六號將軍擬官品第二

秩中二千石

八安

左前右後

四羽

東南西北

左前右後四平

東南西北

等十六號將軍擬官品第三

秩中二千石

忠武

忠武

軍師武臣瓜牙龍騎雲麾冠軍鎮兵翊師宣惠宣毅等將

軍四中郎將智仁勇信嚴等五威五武將軍合二十五號

擬官品第四

秩中二千石

輕車鎮朔武旅貞毅明威等將軍

將

加

大通進一階

加寧安征振官等五遠將軍寧蠻校尉

小府

合十八號擬官

作則減刺史一階若有將軍減將軍一階

品第五威雄猛列震信略勝風力

等十威武猛略勝力

毅健烈威銳勇等十武猛毅烈威震銳進智勝駿等十猛

名勝迅等十驍雄猛威明烈信武勇毅壯健等十雄忠勇

烈猛銳壯毅捍信義勝等十忠明智略遠勇烈威銳毅勝

進等十明光烈明英遠勝銳命勇戎野等十光颯勇烈猛

銳奇決起勝略出等十颯將軍平越中郎

黃梁南秦南梁

西戎平戎鎮蠻三校尉等擬官一百四號品第六

並子龍

驍武視雲旗風列電威雷音馳銳追銳羽駢突駢折衝冠

武和戎安壘超猛英果掃虜掃狄武銳摧鋒開遠略遠貞

威決勝清野堅銳輕車技山雲勇振旅等將軍擬官二十

號品第七

並六

起武鐵騎樓船宣猛樹功克狄平虜稜威

百石

百石

百石

百石

百石

百石

百石

百石

百石

百石

百石

百石

百石

百石

百石

百石

百石

百石

百石

百石

百石

百石

百石

百石

百石

百石

百石

百石

百石

百石

百石

百石

百石

百石

百石

百石

百石

百石

百石

百石

百石

百石

百石

百石

百石

百石

百石

百石

百石

百石

百石

百石

百石

百石

百石

百石

百石

戎昭威戎伏波雄戟長劍衝冠雕騎伏飛勇騎破敵克敵

威屬等將軍鎮蠻護軍西陽南新蔡晉熙廬五郡小府鎮蠻安遠護軍度支校尉

輕重若單作則減太守內史相一階若有將軍減一階安遠護軍度支校尉

郡等擬官二十三號品第八並六前鋒武毅開邊招遠金

威破陣蕩寇殄虜橫野馳射等將軍擬官十號品第九並四

百諸將起自第六品已下板則無秩其雖除不領兵領兵

滿頁并除此官而為州郡縣者皆依本條減秩石二千石減為千石

石千石降為六百石自四百石降而無秩其州郡縣自各以本秩論凡板將軍皆降除一品

諸依此減降品秩其應假給章印各依舊差不貶奪其封

爵亦為九等之差郡王第一品秩萬嗣王蕃王開國郡縣

公第二品開國郡縣侯第三品開國縣伯第四品並視中

開國子第五品開國男第六品並視二湯沐食侯第七品

鄉亭侯第八品並視一關中關外侯第九品視六

陳依梁制年未滿三十者不得入仕唯經學生策試得第

諸州光迎主簿西曹左奏及經為挽即得仕其諸郡唯正

王任丹陽尹經迎得出身庶姓尹則不得必有奇才異行

殊勲別降恩旨叙用者不在常例其相知表啓通舉者每

常有之亦無年常考校黜陟之法既不為此式所以勤惰

無辨凡選官無定期隨心即補多更互遷官未必即進班

秩其官唯論清濁從濁官則微清則勝於轉若有遷授或

司禮監各升
由別勅但移轉一人為官則諸官多須改動其用官式吏部先為白牒錄數十人名吏部尚書與參掌人共署奏勅或可或不可其不用者更銓量奏請若勅可則付選更色別量貴賤內外分之隨才補用以黃紙錄名八座通署奏可即出付典名而典以名帖鶴頭板整威儀送往得官之家其有特發詔授官者即宣付詔誥局作詔章草奏聞敕可黃紙寫出門下門下答詔請付外施行又畫可付選司行召得詔官者不必皆須待召但聞詔出明日即與其親入謝後詣尚書上省拜受若拜王公則臨軒

志第二十一

百官志上

隋書二十六

志第二十二

隋書二十七

大尉揚都督監祿國使柱國趙國公臣長孫無忌等奉勅撰

百官中

後齊制官多循後魏置太師太傅太保是為三師擬古三公非勳德崇者不居次有大司馬大將軍是為二大並與司武事次置太尉司徒司空是為三公三師二大三公府三門當中開黃閣設內屏各置長史司馬諮議參軍從事中郎掾屬主簿錄事功曹記室戶曹金曹中兵外兵騎兵長流城局刑獄等參軍事東西閣祭酒及參軍事法墨田水鎧集士等曹行參軍兼左右戶行參軍長兼行參軍

參軍督護等員司徒則加有左右長史三公下次有儀同
三司加開府者亦置長史已下官屬而城記室倉城局田
水監士等七曹各一人其品亦每官下三府一階三師三
大置佐史則同太尉府乾明中又置丞相河清中分為左
右亦各置府僚云

特進左右光祿金紫銀青等光祿大夫用人俱以舊德
開者居之自一品已下從九品已上又有驃騎車騎
征四鎮中軍鎮軍撫軍翊軍四安冠軍輔國龍驤鎮
遠建忠建節中取中壘拓跋威奮威廣德弘義折衝制
波陵江輕車樓船勁武昭勇明威顯信度遼橫海踰岷

嶂戎昭武毅雄烈恢猛揚麾曜鋒湯邊開城靜漠綏戎平
越殄夷飛騎隼擊武牙三舊清野橫野偏裨等將軍以褒
賞勲庸

尚書省置令僕射吏部殿中祠部五兵都官度支等六尚
書又有錄尚書一人位在令上掌與令同但不糾察令則
彈糾見事與御史中丞更相廉察僕射職為執法置二則
為左右僕射皆與令同左糾彈而右不糾彈錄令僕射總
理六尚書事謂之都省其屬官左丞掌吏部考功主爵殿

丞各一人

掌駕部虞曹屯田起部都兵比部水部膳部

曹并彈糾見事又主管藉臺中有遺失者兼糾發之

度雜物脂燈筆墨帳帳并都令史八人共掌其事其六尚

書分統列曹吏部統吏部掌褒崇選考功堂考第及秀

爵掌爵三曹殿中統殿中掌駕行百官留守名帳宣

曹掌吉凶三公掌五時讀時令諸曹囚帳駕部掌車馬

四曹祠部統祠部掌祠部醫藥死主客客掌諸蕃雜

掌地圖山川遠近園囿屯田掌籍田諸州起部掌諸興造

五曹祠部無尚書則右僕射攝五兵統左中兵掌諸郡

衛官右中兵掌畿內丁帳事左外兵掌河南及潼關已東

兵等右外兵掌河外及潼關已西都兵掌鼓吹太樂五曹

都官統都官掌畿內非二千石失等事比部掌詔書律

事水部掌舟船津梁膳部掌侍官之司禮五曹度支統度支掌計

軍國損益事倉部掌諸倉帳左戶掌天下計帳右戶掌天

役糧廩等事私田宅租金部掌權衡量度內外庫部掌凡是戎仗六曹

調等事凡二十八曹吏部三公郎中各二人餘並一人凡三十部

中吏部儀曹三公虞曹都官二千石比部左戶各員重事置

掌故主事自門下省掌獻納諫正及司進御之職侍中給

事黃門侍郎各六人錄事四人通事令史主事令史八人

統局六領左右局領左右各二人掌知朱華關內諸事宣

之皆主左右直長四人尚食局典御二人膳事丞監各四

人尚藥局典御及丞各二人藥事侍御師尚藥監各四

人主衣局都統子統各二人掌御衣服齋帥局齋帥四人鋪

設灑殿中局殿中監四人掌駕前奏引行事制請

中書省管司王言及司進御之音樂監各一人侍郎四

人并司伶官西涼部直長伶官西涼四部伶官龜茲四部

伶官清商部直長伶官清商四部又領金天省掌署勅行

問中書舍人主書各十人

祕書省典司經籍監丞各一人郎中四人校書郎十二人

正字四人又領著作省郎二人佐郎八人校書郎二人

集書省掌諷議左右從容獻納散騎常侍通直散騎常侍

各六人諫議大夫七人散騎侍郎六人負外散騎常侍二

十人通直散騎侍郎六人給事中六人負外散騎侍郎一

百二十人奉朝請二百四十人又領起居省散騎常侍通

直散騎常侍散騎侍郎通直散騎侍郎各一人校書郎二

人中侍中省掌出入門閣中侍中二人中書侍中給事中

各四人嘉祿中尚藥典御丞并中謁者僕射各二人中

尚食局典御丞各二人監四人內謁者局統丞各一人

御史臺掌察糾彈劾中丞一人治書侍御史二人侍御史

八人殿中侍御史檢校御史各十二人錄事四人領符節

署令一人符璽郎中四人

都水臺管諸津橋使者二人參事十人又領都尉合昌坊

城等三局尉皆分司諸津橋

謁者臺掌凡諸言函公事導相禮儀事僕射二人謁音三

十人錄事一人

太常光祿衛尉宗正太僕大理鴻臚司農太府是為九寺

置卿少卿丞各一人各有功曹五官主簿錄事等負

太常掌陵廟群祀禮樂儀制天文術數衣冠之屬其屬官

有博士四人掌禮制協律郎二人掌監調八書博士二人掌統

諸陵掌牛嶺山太廟掌郊廟社太樂掌諸樂及行衣冠

鼓吹掌百戲太祝掌郊廟贊祝祭太史掌

文地動風雲氣色太醫掌醫藥廣儀掌養犧牲供太宰掌

神祀事等署令丞而太廟兼領郊祠掌五郊崇虛掌五

州道士簿帳等事二局丞太樂兼領清商部丞掌清商音

鼓吹兼領黃戶局丞掌供樂太史兼領靈臺掌天文太卜

統守宮掌凡張太官掌食宮門主諸門供府掌供御衣服

看藏掌器物清漳主酒華林掌禁藥等署宮

門署置僕射六人以司其事餘各有令丞又領東園局丞

負掌諸

衛尉寺堂禁衛甲兵統城門寺置校尉二人以司其職

殿城門并諸會又領公車掌尚書所不理有武庫掌甲兵

庫管祭等事

衛士掌京城及諸門兵士等署令武庫又有脩故局丞掌領匠備故甲等事

太宗正寺掌宗室屬籍統皇太子王國諸王國諸長公主家

太僕寺掌諸車輦馬牛畜產之屬統驊騮掌御馬及諸鞍乘左右

龍左右牝掌駝馬駝牛掌駝驢牛司羊掌羊乘黃掌諸輦輅車府掌

雜等署令丞驊騮署又有奉承直長二人左龍署有左龍

右右龍署有右龍局左牝署有左牝局右牝署有右牝局

駝牛署有典駝特牛牝牛三局司羊署有特羊牝羊局諸

局並有都尉寺又領司訟典腊出入等三局丞大理寺堂

決正刑獄正監評各一人律博士四人明濬掾二十四人

檻車督二人掾十人獄丞掾各二人司直明法各十人

鴻臚寺掌蕃安朝會皇第祭統典客典寺司儀等署令丞

典客署又有京邑薩甫二人諸州薩甫一人典寺署有僧

祇部丞一人司儀署又有奉禮郎三十人

司農寺掌倉市薪菜園池果實統平準太倉鈎盾典農導

官梁州水次倉石濟水次倉藉田等署令丞而鈎盾又別

領大園上林遊獵柴草池藪首宿等六部丞典農署又別

領山陽平頭督亢等三部丞導官署又有御細部麴麴部

典庫部等倉督負

太府寺掌金帛府庫營造器物統左中右三尚方左藏司

祭諸治東西道署葦藏右藏細作左校甄官等署令丞左

尚方又別領局樂器器作三局丞中尚方又別領別局
涇州絲局雍州絲局定州紬綾局四局丞右尚方又別領
別局丞司染署又別領京坊河東信都三局丞諸治
東道又別領澄口武安白間三局丞諸治西道又別
領晉陽冶泉部大邠原仇四局丞甄官署又別領
石室丞

國子寺掌訓教曹子祭酒一人亦置功曹五官主簿錄事
負領博士五人助教十人學生七十二人太學博士十人
助教二十人大學生二百人四門學博士二十人助教二
十人學生三百人

長秋寺掌諸宮閤卿中尹各一人並用丞二人亦有功曹五官

主簿錄事負領中黃門掖庭晉陽宮中山宮園池中宮僕

奚官等署令丞又有暴室局丞其中黃門又有冗從僕射

及博士四人掖庭晉陽中山各有宮教博士二人中山署

又別有麩豆局丞園池署又別有桑園局丞中宮僕署又

別有乘黃局教尉細馬車都督車府部丞奚官署又別有

染局丞

將作寺掌諸營建大匠一人丞四人亦置功曹主簿錄事

負若有營作則立將副將長史司馬主簿錄事等各一人

又領軍主副幢主副等

昭玄寺掌諸佛教置大統一人統一人郁維那三人亦置

功曹主簿負以管諸州郡縣沙門曹

領軍府將軍一人掌禁衛宮掖朱華閣外凡守衛官皆主

之輿駕出入督攝仗衛中宿衛亦同有長史司馬功曹五

官主簿錄事釐其府事又領左右衛領左右等府

左右衛府將軍各一人掌左右廂所主朱華閣以外各武

衛將軍二人貳之皆有司馬功曹主簿錄事釐其府事其

御仗屬官有御仗正副都督御仗五職御仗等負其直盪

屬官有直盪正副都督直入正副都督勳武前鋒正副都

督勳武前鋒五職等負直衛屬官有直衛正副都督翊衛

正副都督前鋒正副都督等負直突屬官有直突都

督勳武前鋒散都督等負直閣屬官有朱衣直閣直閣

將軍直寢直齋直後之屬又有武騎雲騎將軍各入

驍騎游擊前後左右等軍將軍左右中郎將各五人

步兵越騎射聲屯騎長水等校尉奉車都尉等各十

人武賁中郎翊羽林監各十五人冗從僕射三十人騎都

尉六十人積弩積射強弩等將軍及武騎常侍各二

十五人殿中監軍一百十人負外將軍一百人殿中司馬

督五十人負外司馬督一百人

領左右府有領左右將軍領左右備身又有左右備身正

副都督左右備身五職左右備身負又有刀劍備身
正副都督刀劍備身五職刀劍備身負又有備身
正副督備身五職負

護軍府將軍一人掌四中閤津輿駕出則護駕中護軍亦
同有長史司馬功曹五官主簿錄事整其府事屬官東
西南北四府法統之四府各中郎將一人長史司馬錄事
參軍統府錄事各一人又有統府直兵及功曹倉曹中
兵外兵騎兵長流城局等參軍各一人法田鍾等曹
行參軍各一人又領諸閤尉津尉

行參軍無資官置今僕射其尚書丞郎皆隨權制而置其其來詳

太子太師太傅太保是為三師掌師範訓導輔翊皇太子
少師少傅少保是為三少各一人掌奉皇太子以觀三師
之德出則三師在前三少在後

詹事總東宮內外衆務事無大小皆統之府置丞功曹五
官主簿錄事負領家令中更令僕等三寺左右衛二坊三
寺各置丞二坊各置司馬俱有功曹主簿以承其事

家令領食官典倉司藏等署令丞又領內坊令丞掌知閣內諸事
其食官又別領器局酒局二丞典倉又別領園丞司藏又
別領仗庫典作二局丞率更領中盾署令丞各一人掌周衛禁

防備刻
鐘鼓
嘉靖十年刊

僕寺領廐牧署令丞署又別有車輿局丞

左右衛坊率各領騎官備身正副都督騎官備身五職騎

官備身負又有內直備身正副都督內直備身五職內直

備身負又有備身正副都督備身五職負又有直閣直前

直後負又有旅騎屯衛典軍等校尉各二人騎尉三十人

門下坊中庶下中舍人通事守舍人主事守舍人各四人

又領殿內典膳藥藏齋帥等局殿內局有內直監二人副

直監四人典膳藥藏局監丞各二人藥藏又有侍醫四人

齋帥局齋帥內閣帥各二人。典書坊庶子舍人二十八

人又領典經坊洗馬八人守舍人二人門大夫坊門大夫

主簿各人并統伶官西涼二部伶官清商一部

自諸省臺府寺各因其繁簡而置更有令史書令史書吏

之屬又各置曹兵以其其役其負而繁簡而立其餘主司

專其事者各因事立名條流甚眾不可得而具也

王位列大司馬非親王則位在三公下置帥一人餘官大抵與梁制

不異其封內之調盡以入臺三刀食一公已下四分食

皇子王國置郎中令大農中尉常侍各侍郎上中

下三將軍各上中大夫各二防關典書典祠學官典

衛寺令各一齋帥四舍人宣廐牧各一典醫丞二典府丞

執書人二謁者四舍人十等負諸王國則加有陵長一廟

四升

長常侍各一人而無中將軍負下中大夫各減一人諸公

又減諸王防閣齋帥典鑿丞丞負諸侯伯子男國又減諸

公國將軍大夫負諸公主則置家令丞主簿錄事共負

司州置牧屬官有別駕從事史中從事史州都主簿西

曹書佐記室戶曹功曹金曹租曹兵曹騎曹都官法曹部

郡等從事負主簿百中史西曹又領四東市署令丞及統清

都郡諸畿郡

清都郡置丞中正功曹主簿督郵五官門下督錄事

主記議生及功曹記室戶田金租兵騎賊法等曹掾

中書錄事等負

鄴臨漳成安三縣令各置丞中正功曹主簿門下督錄事

主記議及功曹記室戶田金租兵騎賊法等曹掾負鄴又

領右部南部西部二尉又領十二行經途尉凡一百三十

五里里置正臨漳又領左部東部二尉左部管九行經途

尉凡一百一十四里里置正成安又領後部北部二尉後

部管十一行經途尉七十四里里置正清都郡諸縣令已

下官員悉與上上縣同諸畿郡太守已下悉與上下郡同

○上上州刺史置府屬官有長史司馬錄事功曹倉曹中

兵等參軍事及掾史主簿及掾記室掾史外兵騎兵長坑

城局刑獄等參軍事及掾史參軍事及法墨田鎡集士等

曹行參軍及掾史右戶掾史行參軍長兼行參軍督護統
府錄事統府直兵箱錄事等員州屬官有別駕從事史治
中從事史州都光迎主簿主簿西曹書佐月令及史祭酒
從事史部郡從事卑服從事典籤及史門下督省事都錄
事及史箱錄事及史朝直刺燕託室掾戶曹田曹金曹租
曹兵曹左戶等掾史等員

上上州府州屬官佐史合三百九十三人上中州城上上
州十人上下州城上中州十人中上州城上下州五十一
人中中州城上中州十人中下州城上中州十人下上州
城下中州五十一人下中州城下上州十人下下州城下中

州十人

上上郡太守屬官有丞中正光迎功曹光迎主簿功曹主
簿五官省事錄事及西曹戶曹金曹租曹兵曹集曹等掾
佐太學博士助教太學生市長倉督等員合屬官佐史二
百一十二人上中郡城上上郡五人上下郡城上中郡五
人中上郡城上下郡四十二人中中郡城上中郡五人中
下郡城上中郡五人下中郡城上中郡四十二人中下中郡城
下上郡二人下下郡城下中郡二人

上上縣令屬官有丞中正光迎功曹光迎主簿功曹主簿
錄事及西曹戶曹金曹租曹兵曹等掾市長等員合屬官

三六十一

卷二十一

官制

二

附

佐史五十四人上中縣各十一人上下縣各十人上中縣
五人中上縣各上下縣六人中中縣各中上縣五人中下
縣各中中縣一人下上縣各中下縣一人下中縣各下上
縣一人下下縣各下中縣一人

自州郡縣各因其大小置白直以供其役

三等諸鎮置鎮將副將長史錄事參軍倉曹中兵長流城

局等參軍事鎧曹行參軍事長史督等員

三等戍置戍主副隊主副等員

官一品每歲祿八百匹二品為一秩從一品七百匹三
品為一秩

二品六百匹一白五匹為一秩從二品五百匹一百二

十五匹為一秩

三品四百匹一白匹為一秩從三品三百匹七十五匹為
一秩

四品二百四十四匹六十四匹為一秩從四品二百匹五十四
匹為一秩

五品一百六十四匹四十四匹為一秩從五品一百二十四匹三
十四匹為一秩

六品一百匹二十五匹為一秩從六品八十四匹二十四匹為
一秩

七品六十四匹十五匹為一秩從七品四十四匹十疋為一秩
○八品三十六匹九匹為一秩從八品三十二匹八匹為
一秩

九品二十八匹七匹為一秩從九品二十四匹六匹為一
秩

祿率一分以帛一分以粟一分以錢事繁者優一秩
平者守本秩閑者降一秩長兼試守者亦降一秩
官非執事不朝拜者皆不給祿又自一品已下至
於流外勲品各給事力一品至三十人下至於
流外勲品或以五人為等或以四人三人二人

一人為等繁者加一等平者守本力閑者降一等焉

州郡縣制祿之法刺史守令下車各前取一時之秩

上上州刺史歲秩八百匹與三州牧同上中上下各以五
十匹為差中上降上下一百匹中及中下亦以五十匹
為差下上降中下一百匹下中下亦各以五十匹為差
○上郡太守歲秩五百匹降廷尉都尹五十匹上中上下各
以五十匹為差中下降上下四十匹中中及中下各以三
十匹為差下上降中下四十匹下中下下各以二十匹為
差

上上縣歲秩一百五十匹與縣令臨漳成安三縣同上中上

下各以十匹為差中上降上下三十四匹中中及中下各以五匹為差下上降中下二十四匹下中下下各以十匹為差

○州自長史已下逮于史吏部縣自丞已下逮于掾佐亦

皆以帛為秩郡有尉者尉減丞之半皆以其所出常調課

之其鎮將成王軍主副幢主副逮于掾史亦各有差矣

諸州刺史守令已下幹及力皆聽教乃給其幹出所部之

人一幹輸絹十八匹幹身放之力則以其州郡縣白直充

○三師王二大大司馬三公為第一品

開府儀同三司開國郡公為從一品

儀同三司太子三師特進尚書令驃騎車騎將軍二將軍加大者

在開國衛將軍加大者在太子太師上四征將軍加大者在衛大將軍左右光

祿大夫散郡公開國縣公為第二品

尚書僕射置二左中書監四鎮加大者中鎮撫軍將軍三

軍武職罷領軍加大者在尚書令下護軍將軍金紫光祿大夫

散縣公開國縣侯為從一品

吏部尚書四安將軍中領護太常光祿衛尉卿太子三少

中書令太子詹事侍中列曹尚書四平將軍太宗正人僕

大理鴻臚司農太府卿清都尹一等上州刺史左右衛將

軍秘書監銀青光祿大夫散縣侯開國縣伯為第三品

散騎常侍三等中州刺史司徒左長史四方中郎將四護

匈奴羗戎
夷蠻越

中郎將國子丞酒御史中丞中侍中長秋卿將

作大匠冠軍將軍太尉長史領左右將軍武衛將軍太子

左右衛將軍輔國將軍四監校尉太中大夫龍驤將軍三等

上郡太守散縣伯為從第三品

鎮遠安撫將軍大常光祿衛尉少卿尚書吏部郎中給事

黃門侍郎太子中庶子司徒右長史司空長史太宗正太

僕大理鴻臚司農太府少卿三公府司馬中常侍中尹城

門校尉武騎雲騎驍騎遊擊將軍比前建忠建節將軍通

古散騎常侍諸開府長史中大夫三等下州刺史三等鎮

將諸開府司馬諸國縣子為第四品

中堅中壘將軍尚書左丞三公府諮議參軍事司州別駕

從事史三等上州長史太子三卿前左右後軍將軍中書

侍郎太子庶子三等中郡太守左右備身刀劍備身備身

衛仗直盪等正都督三等上州司馬比前振威奮武將軍

諫議大夫尚書右丞諸開府諮議參軍司州治中從事史

左右中郎將步兵越騎射聲屯騎長水校尉朱衣直閣直

閣將軍上中騎官備身內直備身等正都督二等鎮副將

散縣子為從第四品

廣德弘義將軍太子備身直入直衛等正都督領左右三

等中州長史三公府從事中郎祕書丞皇太子友國子博士

散騎侍郎太子中舍人台外散騎常侍三等中州司馬前
階折衝制勝將軍主六都統尚食尚藥二典御太子旅騎
屯衛典軍校尉領護府長史司馬諸開府從事中郎開國
縣男為第五品

伏波陵江將軍二等下州長史三公府掾屬著作郎通直
散騎侍郎太子洗馬左右備身刀劍備身御使直涂等副都督左
右直長尚食中尚藥典御三等下州司馬上備輕車樓船
將軍駙馬都尉翊衛正都督直寢直齋奉車都尉都水使
者諸州府掾屬崇聖歸義歸正歸命歸德侯清都郡丞
治書侍御吏部臨澤成安三縣令山給事中二等下郡太守

大理司直太子直閣二衛監主太子騎宮內直備身副都
督開國鄉男散縣男為從第五品

勁武昭勇將軍尚書諸曹郎中中書舍人三公府主簿三
等上州別駕從事史四中府二等鎮守長史三公府錄事
參軍事皇子郎中令三公府功曹記室五倉中兵參軍事
皇子文學謁者僕射比備明威顯信將軍太子備身副都
督四中府司馬武貴中郎將羽林監元從僕射直入副都
督千牛備身大理正監評侍御師諸開府錄事功曹記室
倉中兵等曹參軍事三等上州錄事參軍事治中從事史
三等上郡丞三等上縣令太子內直監平准書令為第六

品。度遼橫海將軍直突都督三等中州別駕從事史三公府列曹參軍事給事中太子門大夫三等上州功倉中兵等參軍事皇子大農騎都督直後符璽郎中三等中州錄事參軍事比前踰岷越嶂將軍直衛副都督三等中州從事史諸開府主簿列曹參軍事三等中州功倉中兵等參軍事太子舍人三寺丞太子直前太子副直監太子諸隊主為從第六品

戎昭武毅將軍勳武前鋒三都督三公府東西閣祭酒三等下州別駕從事史三等上州府主簿列曹參軍事三等下州錄事參軍事四中府錄事參軍事王公國郎中令積

弩積射將軍負外散騎正副皇子中尉三公府參軍事列曹行參軍比前雄烈恢猛將軍翊衛副都督諸開府東西閣祭酒參軍事列曹行參軍三等下州功倉中兵參軍事四中府功倉中兵參軍事三等中州府主簿列曹參軍事二衛府司馬詹事府丞左右衛身五職二等鎮錄事參軍事六寺丞祕書郎中著作佐郎太子侍醫太子騎尉太子騎官備身五職三等中郡丞三等中縣令為第七品楊麾曜鋒將軍勳武前鋒副都督強弩將軍三公府行參軍三等上州參軍事列曹行參軍三等下州府主簿列曹參軍事四中府列曹參軍事王公國大農長秋將作寺丞太

子二率坊司馬三等鎮倉中兵參軍事比前蕩邊開城將
軍勳武前鋒散都督太學博士皇子常侍太常博士武騎
常侍左右備身刀劍備身五職都將別統三等中州參軍
事列曹行參軍諸開府行參軍奉朝請國子助教公車京
邑二市署令三等鎮列曹參軍事三縣丞侍御史尚食尚
藥丞齋帥中尚食中尚藥丞太子直後二衛隊副前鋒正
都督太子騎官備身太子內直備身五職已見諸戎主軍
主為從第七品

靜漠綏戎將軍協律郎三等上州行參軍三等下州參軍
事列曹參軍事四中府列曹行參軍侯伯國郎中令殿中

將軍皇子侍郎比前平越殄夷將軍刀劍備身五職前
前鋒副都督太子內直備身主書殿中侍御史太子典膳
藥藏丞太子齋帥三等中州行參軍王公國中尉三等鎮
鎧曹行參軍二等下郡丞三等下縣令為第八品

飛騎雀擊將軍三公府長兼左右戶行參軍長兼行參軍
門下錄事尚書都令史檢校御史諸署令諸開府典籤中
謁者僕射中黃門冗從僕射比前武牙武奮將軍備身御
仗五職宮門署僕射太子備身五職侯伯國大農大司農上
中下將軍皇子上下大夫王公國常侍諸開府長兼左右
戶行參軍諸開府長兼行參軍員外將軍勳武則鋒三職

司州及三等上州典儀太子諸隊副諸戎諸軍副清都郡丞為從第八品

清野將軍之自國郎中令諸署內謁者局統三等上州長兼行參軍中黃門大內坊令公主家令皇太子防閑書令四明博士大理博士校書郎三公府參軍督護都水參軍七部尉諸郡尉比備橫野將軍王公國侍郎在伯國中尉調者太子寺丞諸院府參軍督護殿中司監督御仗太子食官中省典義等令太子備身平準公車之三等中州典義為第九品

偏將軍諸官教博士太子司藏廐牧令太子校書諸署別

局都尉諸尉諸關津尉二等上州參軍督護二等中州長兼行參軍祕書省正字皇太子三令王公國上中下將軍及上中大夫諸署令諸縣丞比備裨將軍領軍護軍府太常光祿衛尉寺詹事府等功曹中官奉禮郎子男國太農小黃門負外司馬督太學助教比備種主選途尉中侍中省錄事二等下州典義尚書門中書等省監師為從第九品

流內比視官十二等第一領人酋長視從第三品第一不領人酋長視第四品第二領人酋長視第一領人酋長視從第四品諸州大中正第二不領人酋長視第一不領人酋長

視第壹品諸州中正畿郡邑中第三領人官長第三領人庶長視從第五品第三不領人酋長第二不領人庶長視第六品第三領人庶長視從第六品諸州州都主簿國子監主簿從第七品諸州都督簿司州西曹書佐清都郡中正功曹視第八品司州列曹從事諸州西曹書佐諸郡中一功曹清都郡主簿視從第八品司州部郡從事諸州祭酒從事史視第九品諸州部郡從事司州守從事諸郡主簿司州武猛從事視從第九品

周六祖初據關內官名未改魏號及方隅粗定改創章程

命尚書令盧辯遠師周之建職置三公三孤以為論道之

官次置六卿以分司庶務其所制班序

內命謂王朝之臣三公九命三孤八命六卿七命上大夫六命

中大夫五命下大夫四命上士三命中士再命下士一命

外命謂諸侯及其臣諸公九命諸侯八命諸伯七命諸子六命諸

男五命諸公之孤卿四命侯之孤卿公之大夫三命子男

之孤卿侯伯之大夫公之上士再命子男之大夫公之中

士侯伯之上士一命公之下士侯伯之中士下士子男之

士不命其制祿秩下士一百二十五石中士已上至於上

大夫各倍之上大夫是為四千石卿二分孤三分公四分

各益其一公因及最數為一萬石其九秩一百二十石八秩
至於七秩每二秩六分而下各去其二二秩俱為四十五
凡頒祿視年之上下每至四公金為上年上年頒其正三金
為中年中年頒其半二公金為下年下年頒其一無年為凶
荒不頒祿六官所制如此制度既畢太祖以魏恭帝三年
始命行之所設官名訖於周末多有改更並具盧傳不復
重序云

志第二十二

百官中

隋書二十七

志第二十三

隋書二十八

太尉揚州都督監修國史 柱國趙國公長孫無忌等奉勅撰
百官下

高祖既受命改周之六官其所制名多依前代之法置三
師三公及尚書門下內史秘書內侍等省御史都水等臺
太常光祿衛尉宗正太僕大理鴻臚司農太府國子將作
等寺左右衛左右武衛左右武候左右領左右監門左右
領軍等府分司統職焉

三師不主事不置府僚蓋與天子坐而論道者也
三公參議國之大事依後齊置府僚無其人則闕祭祀則

三十五
大尉亞獻司徒奉俎司空行掃除其位多曠皆攝行事尋
省府及僚佐置公則坐於尚書都省朝之衆務摠歸於臺
閣

尚書省事無不摠置令左右僕射各一人摠吏部禮部兵
部都官度支工部等六曹事是為八座屬官左右丞各一
人都事八人分司管轄吏部尚書統吏部侍郎二人主爵
侍郎一人司勳侍郎二人考功侍郎一人禮部尚書統禮
部祠部侍郎各一人主客膳部侍郎各二人兵部尚書統
兵部職方侍郎各二人駕部庫部侍郎各一人都官尚書
統都官侍郎二人刑部比部侍郎各一人司門侍郎二人

度支尚書統度支戶部侍郎各二人金部倉部侍郎各一
人工部尚書統三部屯田侍郎各二人虞部水部侍郎各
一人凡三十六侍郎分司書務直宿禁省如漢之制
門下省納言二人給事黃門侍郎四人錄事黃門侍郎各
六人又有散騎常侍通直散騎常侍各四人諫議大夫七
人散騎侍郎四人員外散騎常侍六人通直散騎侍郎四
人並掌部從朝直又有給事二十人員外散騎侍郎二十
人奉朝請四十八人並掌同散騎常侍等兼出使勞問統城
門尚食尚藥符璽御府殿內等六局城門局校尉二人直
長四人尚食局典御二人直長四人食鹽四人尚藥局典

御二人侍御醫直長各四人醫師四十人符璽御府殿內
局監各二人直長各四人

內史省置監令各一人尋廢置令二人侍郎四人舍人
八人通事舍人十六人主書十人錄事四人

祕書省監丞各一人郎四人校書郎十二人正字四人錄
事二人領著作太史二曹直書置郎二人佐郎八人校

書郎正字各二人太史曹直書置郎二人司曆二人監候
四人其曆天文編刻禮後又有博士及生員

內侍省內侍內常侍各二人內給事四人內謁者監六人
內寺伯二人內謁者十二人寺人六人伺非八人並用宦

者須內尚食掖庭宮闈奚官內使內府等局尚食置直典御
及丞各二人

詳各置且令丞皆二人其宮闈內使天則加
置丞各一人掖庭又有宮教博士二人
御史臺大夫一人治書侍御史三人侍御史八人殿內侍

御史監察御史各十二人錄事二人後魏延昌中王顯有
寵於宣武為御史中尉請革選御史此後踵其事每一中

尉則更置御史自開皇後始自吏部選用仍依舊入直禁
中

都水臺使者及丞各一人參軍三十人河堤謁者六十人
錄事二人領掌船局都水尉二人又領諸津上津每尉一

人丞二人中津每尉丞各一人下津每典祿一人津長四

人

太常光祿衛尉宗正太僕大理鴻臚司農太府等九寺並

置卿少卿各一人太僕尋加少卿一人各置丞太常衛尉宗正大理鴻臚將作二人光祿

太僕各三人司農主簿太府四人餘錄事各二人光祿則五人太府六人太府則等員

太常寺又有博士四人少卿律郎二人奉禮郎十六人統郊

社太廟諸陵太祝衣冠太樂清商鼓吹太醫太卜廡犧等

署各置令並一人太樂太醫丞各一人郊社太樂郊社署

又有典瑞四人太祝署有六祝二人太樂署清商署各有樂師

員太樂八人鼓吹署有供師二人太醫署有主藥二人醫師二人

人藥園師二人醫博士二人助教二人按摩博士二人祝禁博士二人

等員太卜署有卜師二人相師十人男覲十六人女巫八人太卜

博士助教各二人相博士助教各一人等員

光祿寺統太官看藏良醞掌醞等署各置令太官三人看藏良醞各二人

人掌醞丞太官八人看藏掌醞一人良醞

有掌醞五十人掌醞有堂醞十人等員

衛尉寺統公車武庫守宮等署各置令公車一人武庫丞

武庫二人等員宗正寺不統署

太僕寺又有獸醫博士十人統驛騾乘著龍旣車府

典牧牛羊等署各置令二人乘黃車府丞二人乘黃則一人典牧牛羊則

各減一人

各三等負

大理寺不統署文有正監評各一人司直十律博士八明法

二十獄掾八人

鴻臚寺統典客司儀崇玄二署各置令一人崇玄則典客

署文有掌客司儀有掌儀二十等負

司農寺統太倉典農平準廩市物屠華林上林導官等署

各置令二人鈎盾上林則加至大倉又有米廩督二人穀倉

督四鹽倉督二人京布有肆長四人導官有御細倉督二人麩

麩倉督二人等負

太府寺統左藏左尚方內尚方右尚方司染右藏黃藏掌

治甄官等署各置令一人左右尚方則加至承則八人左右尚

尚則六人黃藏則一人

國子寺元隸祭酒人屬習官有主簿錄事各一人統國子太學

四門書算學各置博士五人國子太學四門各二人助教國子太學

人書算學生國子一百四十人太學四門各三人等負

將作寺大匠人丞主簿錄事各二人統左右校署令各二人丞

左校四人右校三人各有監作左抄十二人等負

左右衛左右武衛左右武侯各大將軍一人將軍二人並有長

史司馬錄事功倉兵騎等曹參軍法曹鎧曹行參軍各一人

行參軍左左衛左右武侯各六人等負

左右衛掌官掖禁御督攝仗衛又各有直閣將軍六直

十二直齋直後各一人並掌宿衛侍從奉車都尉六掌駭副

直武騎常侍十人殿內將軍十五人外將軍三十人殿內司馬

督二十人外司馬督四十人並以參軍府朝出使勞問左右

衛又各統親衛置開府左勳衛開府左翊一開府二開府

東宮領兵府置開府一有長史司馬錄事及倉兵等曹參

軍法曹行參軍各一行參軍又有儀同府武備武候領

儀同皆儀同已下置貢同開府但無行參軍貢諸府皆領

軍坊每坊東宮軍置坊主一人佐二人每鄉團東宮鄉置團主

佐二人左右武衛府無直閣已下貢但領外軍宿衛

左右武侯掌車駕出先驅後殿晝夜巡察執捕茲非烽候

道路水草所置巡狩師田四掌其營禁右加置司辰師四

漏刻生一百一十人

左右領左右府各大將軍一人將軍二人掌侍衛左右供御兵

仗領千牛備身十二人掌執千牛刀備身左右十二人掌供御

弓箭備身六十人掌宿衛侍從各置長史司馬錄事及倉兵

二曹參軍事各一人行參軍各一人等貢

左右監門府各將軍一人掌宮殿門禁及守衛事各置郎將

二校尉直長各三人長史司馬錄事及倉兵曹參軍各一人行參軍各一人

參軍各一人行參軍各一人四等貢

左右領軍府各掌十二軍籍帳差科辭訟之事不置將軍
唯有長史司馬掾屬及錄事功倉戶騎兵等曹參軍法鑿
等曹行參軍各一行參軍十六等員又置明法四隸於法
司掌律令輕重

行臺省則有尚書令僕射左右兵部兼吏部度支兼都官

尚書及丞左右各一人都事四人有考功兼吏部禮部

兼祠部膳部兵部兼職駕部庫部刑部兼都官度支兼倉

戶部兼比金部工部屯田兼水部侍郎各一人每行臺置

食貨農圃武器百工監副監各一人各置丞食貨四人農

二人百錄事食貨農圃百土各等員二人

太子置太師太傅太保少師少傅少保開皇初置詹事二
年定令罷之

門下坊置左庶子二人內舍人四人錄事二人主事令史

四人統司經宮門內置典膳樂藏齋帥等六局司經置洗

馬四人校書六人正字二人宮門置太夫二人內直置監

副監各二人監殿舍人四人典膳藥藏並置監丞各二人

藥藏又有侍醫四人齋帥置四人

典書坊右庶子二人舍人通事舍人各八人錄事二人主

事令史四人內坊典內及丞各二人丞直四人錄事一人

內廐置尉二人掌內車輿之事

正德十年

隋書卷二十三

二十三

家令掌刑法食膳倉庫率更令掌侍樂僕掌宗族親疎各

一人三寺各置丞家令二人錄事家令二人家令領食官

典倉司藏三署令各一人丞食官二人典倉僕寺領脫牧令

各負

左右衛各置率一人副率二人掌宮中禁衛各置長司

馬及錄事功倉兵騎兵等曹參軍事法曹鎧曹行參軍各

一人行參軍四負又各有直閣四人直寢八人直齋直後

各十人

左右衛制官如左右衛各掌以宗人侍衛加置行參軍

二人而無直閣直寢直齋直後等負

左右虞候各置開府一人掌年候伺非長史已下如左右

衛而無錄事參軍負減行參軍一人

左右內率副率各一人掌領備身已上禁內侍衛供奉兵

仗又無功騎兵法等曹及行參軍負餘與虞候同有千牛

備身八人掌執千牛刀備身左右八人掌供奉弓箭備身

二十人掌宿衛侍從

左右監門各率一人副率二人堂諸門禁長史已下同內

率府而各有直長十人

高祖又採後周之制置上柱國柱國上大將軍大將軍上

開府儀同三司開府儀同三司上儀同三司儀同三司大

司禮監各刊
都督帥都督都督總十一等以酬勤勞又有特進左右光祿大夫金紫光祿大夫銀青光祿大夫朝議大夫朝散大夫並為散官以加文武官之德聲者並不理事六品已下又有翊軍等四十三號將軍品凡十六等為散號將軍以加汎授居嘗有職務者為執事官無職務者為散官戎上柱國已下為散實官軍為散號官諸省及左右衛武侯領左右監門府為內官自餘為外官

國王郡王國公郡公侯伯子男凡九等皇伯叔昆弟皇子為親王置師友各一人文學二人無師友則長史司馬諮議參軍事掾屬各一人主簿二人錄事功曹記室戶倉

兵等曹騎兵城局等參軍事東西閣祭酒各一人參軍事四人法田水鎧士等曹行參軍各一人行參軍六人長兼行參軍八人典籤二人

上柱國嗣王郡王無主簿錄事參軍東西閣祭酒長兼行參軍等負而加參軍事為五行參軍為十二人柱國又無騎兵參軍事水曹行參軍等負而減參軍事行參軍各一人上大將軍又無諮議參軍事田曹鎧曹行參軍負又減行參軍一人大將軍又無掾屬負又減參軍事二人上開府又無法曹士曹行參軍參軍事負開府又無典籤負減行參軍二人上儀同又無功曹城局參軍事負又減行

參軍二人儀同又無倉曹員減行參軍三人

三師三公置府佐與柱國同若上柱國任三師三公唯從上

柱國置王公已下三品已上又並有親信帳內各隨品高

卑而制員

諸王置國官有令大農各一人尉各二人典衛各八人常

侍各二人侍郎各四人廟長學官長各一人食官廐牧長

丞各一人典府長丞各一人舍人各四人等員上柱國柱

國公減典衛二人無侍郎員侯伯又減典衛二人食官廐

牧長各一人子男又減尉典衛常侍舍人各一人上大將

軍大將軍公同柱國子男其侯伯減公典衛侍郎廐牧丞

各一人子男無令無典衛又減舍人一人上開府開府公

同大將軍子男其侯伯又無常侍無食官廐牧丞子男又

無侍郎廐牧長上儀同儀同公同開府子男其侯伯又無

尉無學官長子男又無廐長食官長二士後置國官與諸

王同郡王與上柱國公同國公無上開府已上官者上開

府公同散郡公與儀同侯伯同散縣公與儀同子男同大

長公主長公主公主並置家令丞各一人主簿謁者舍人

各二人等員郡王唯減主簿員

雍州置牧屬官有別駕督務州都郡正主簿錄事四曹書

佐金戶兵法士等曹從事部郡從事武猛從事等員并佐

史合五百二十四人

京兆郡置尹丞正功曹主簿金戶兵法士等曹佐等負并
佐史合二百四十四人

大興長安縣置令丞正功曹主簿西曹金戶兵法士曹等
負并佐史合一百四十七人

上上州置刺史長史司馬軍事功曹戶兵等曹參
軍事法士曹等行參軍行參軍典義州都光初主簿郡正

主簿西曹書佐祭酒從事部郡從事倉督市令丞等負并
佐史合三百二十三人

上中州減上州吏屬十二人

下州減上中州十六人

中上州減上下州二十九人

中中州減中上州二十人

中下州減中中州二十人

下上州減中下州三十二人

下中州減下上州十五人

下下州減下中州十二人

郡置太守丞尉正光初功曹光初主簿縣正功曹主簿西

曹金戶兵法士等曹市令等負并佐史合一百四十六人

上中郡減上上郡吏屬五人

上下郡減上中郡四人

中上郡減上下郡十九人

中中郡減中上郡六人

中下郡減中中郡五人

下上郡減中下郡十九人

下中郡減下上郡五人

下下郡減下中郡六人

縣置丞丞尉正光初功曹光初主簿功曹主簿西曹令戶

兵法三曹佐及市令等負合九十九人

中縣減上上縣吏屬四人

中縣減上中縣五人

中上縣減上下縣十人

中中縣減中上縣五人

中下縣減中中縣五人

下上縣減中下縣十二人

下中縣減下上縣六人

下下縣減下中縣五人

州置總管者列為上中下三等總管刺史加使持節

鎮置將副成置三副關置令丞其制官屬各立三等之差

同州總監副監各一人置二丞統食貨農圃二監副監岐

州亦置監副監諸治亦置三等監各有丞員

鹽池置總監副監丞等員管東西南北面等四監亦各置

副監及丞隴右牧置總監副監丞以統諸牧其驛驢牧及

二十四軍馬牧每牧置儀同及尉大都督帥都督等員驢

駝牧置帥都督及尉原州羊牧置大都督并尉原州駝牛

牧置尉又有皮毛監副監及丞錄事又鹽州牧監置監及

副監置丞統諸羊牧置尉苑川十二馬牧每牧置大都

督及尉各一人帥都督二人沙苑羊牧置尉一人緣邊交

市監及諸屯監每監置監副監各一人畿內者隸司農自

外隸諸州焉

五嶽各置令又有吳山令以供其洒掃

三師王三公為正一品

上柱國郡王國公開國郡縣公為從一品

柱國太子三師特進尚書令左右光祿大夫開國侯為正

二品

上大將軍尚書左右僕射雍州牧金紫光祿大夫為從二

品

大將軍吏部尚書太常光祿衛尉等三卿太子三少納言

內史令左右衛左右武衛左右武候領左右等大將軍禮

部兵部都官度支工部尚書宗正太僕大理鴻臚司農太

系平

卷一百一十三

臣

府等六卿上州刺史京兆尹祕書監銀青光祿大夫開國伯為正三品

上開府儀同三司散騎常侍左右衛武衛武侯領左右監門等將軍國子祭酒御史大夫將作大匠中州刺史親王師朝議大夫為從二品

驃騎將軍開府儀同三司太常光祿衛尉等三少卿太子左右衛宗衛內等率尚書吏部侍郎給事黃門侍郎太子左庶子宗正太僕大理鴻臚司農太府等少卿下州刺史

已前內史侍郎太子右庶子通直散騎常侍左右監門郎中朝散大夫開國子為正四品

上儀同三司尚書左丞太子左右衛宗衛內等副率左右

監門率上郡太守雍州別駕親王府長史太子家令率更令僕內侍城門校尉已前尚書右丞上鎮將 雍州督務

直啓將軍親王府司馬諫議大夫為從四品

車騎將軍儀同三司內常侍祕書丞國子博士散騎侍郎

太子內舍人太子左右監門副率員外散騎常侍上州長

史親王府諮議參軍事開國男已前尚食尚藥典御上州

司馬為正五品

著作郎通直散騎侍郎中郡太守直寢太子洗馬中州長

史奉車都尉已前都水使者治書侍御史六興三長守令大

理司直直監太子中書監太子中書監將上鎮

副內廷筆跡馬其計親王友員外散騎侍郎為從五品

翊軍翊衛將軍尚書諸曹侍郎內史舍人下郡太守六部

督親王府掾屬下州長史北前四征將軍正原正南三將

軍內軍軍大理正監計千牛備身左右左右監明校尉內

尚食典衛符璽監御府監殿內監太子內直監下州司馬

下鎮將中鎮副為正六品

四平將軍平東平南四將軍前軍後軍通事舍人親王文

學帥都督左右領軍府長史太子直寢親王府主簿親王

領事參軍事太子門大夫給馬縣令上前冠軍輔國

二將軍太子舍人直後三

參軍事城門直長太子直

領軍府司馬下鎮副為從

鎮遠安遠二將軍員外散

領左右等府長史親衛親

朔二將軍六寺丞祕書郎並

備身左右尚食尚藥左右監

右衛武衛武侯領左右等府

監太子齋帥上成主為正七品

牽遠振威二將軍左右監門

府長史太子左右衛宗衛等

率左右虞候左右內率等府長史符璽御府殿內等直長
 上州錄事參軍事左右領軍府掾屬親王府東西閣祭酒
 中縣令上郡丞太子親衛將作丞勳衛親王府參軍事上
 鎮長史比前伏波輕車二將軍太學太常二博士武騎常
 侍奉朝請國子助教親王府諸曹行參軍太子直後太子
 左右監門直長大興長安縣丞太子侍醫侍御史太史令
 上州諸曹參軍事左右監門府太子左右衛左右宗衛左
 右虞候左右內率等司馬上鎮司馬為從七品

宣威明威二將協律郎都水丞殿內將軍太子左右監
 門長史別將下縣令中郡丞中州錄事參軍事上上

州諸曹行參軍事親王府行參軍左右領軍府錄事參軍
 事中鎮長史太子內坊丞太子勳衛已前襄威屬威二將
 軍殿內御史掖庭宮闈二令上署令公車郊社太廟太祝
平準太樂驍騎武庫
典客鉤盾左藏太倉左尚方右
尚方司染典農京市太官鼓吹太子左右監門率府司馬
 中州諸曹參軍事左右衛武衛武候等府錄事參軍事左
 右領軍府諸曹參軍事內尚食丞中戎主上戎副為正八
 品

威戎討寇二將軍四門博士主書門下錄事尚書都事監

察御史內謁者監上監令中署令太醫正藏黃藏乘黃龍
麻衣冠中官華林上林

掌治導官左校下郡丞下州錄事參軍事中州諸曹行參
右校牛車典牧

軍備身左右衛武衛武候領左右等府諸曹參軍事左右
 領軍府諸曹行參軍太子左右衛宗衛率府錄事參軍
 事下鎮長史太子翊衛已前溫蓋湯難二將軍親王府長
 兼行參軍及典籤員外將軍統軍太子三寺丞中關令奚
 官內僕二令下署令諸陵崇六太子車府清商司上津尉儀者藏良醢掌醢醢官廩犧
 下州諸曹參軍事左右衛武衛武候等府諸曹行參軍領
 左右府錄曹行參軍左右監明太子左右衛宗衛等率左
 右虞候左右內率等府諸曹參軍事掌船局都尉上鎮諸
 曹參軍事上縣丞上郡尉為從八品
 參寇殄難二將軍太學助教太子備身大理寺律博士諸

校書郎都水參軍事內史錄事內記者令內寺中縣丞
 下關令中津尉下州諸曹行參軍上州行參軍左右監門
 府錄曹行參軍太子左右衛宗衛武候府等諸曹行參軍
 太子左右內率府錄曹行參軍左右領軍府行參軍中鎮
 諸曹參軍事上鎮士曹行參軍中郡尉已前掃寇掃難二
 將軍殿內司馬督太子食官典倉司藏等令尚食尚醫軍
 主太史掖庭宮闈局等丞上四者令太子左右監門率府諸
 曹參軍事中州行參軍左右衛武衛武候等府行參軍上
 州典籤下戌主上關丞太子典膳典祭藏等局丞下郡尉典
 客署掌客司展師為正九品

曠野橫野二將軍掖庭局官教博士太祝太子廐牧令太子校書早縣丞中署丞左右監門中署府鎮行參軍下州行參軍中州典籤左右監門刑太子左右衛宗衛虞候率府等行參軍正字太子內坊丞直中關上津丞下鎮諸曹參軍事中鎮士曹行參軍上縣尉比前偏裨二將軍四門助教書算學博士奉禮郎員外司馬督幢主客官內等局丞下署丞下州典籤內謁者局丞中津丞中縣尉太子正字太史監候太官監膳御府局監事左右校及掖庭監作太史司屬諸樂師為從九品又有流內視品十四等

行臺尚書令為視正二品

上揔管行臺尚書僕射為視從二品

中揔管行臺諸曹尚書為視正三品

下揔管為視從三品

行臺尚書左右丞為視從四品

同州揔監隴右牧揔監為視從五品

行臺諸曹侍郎為視正六品

上柱國嗣王郡王柱國府長史司馬詔議參軍事臨池揔

監同州隴右牧揔副監王二王後國令為視從六品

上大將軍大將軍府長史司馬上柱國嗣王郡王柱國府

授屬嗣王文學公國令王二王後大農尉典衛為視正七品

上開府開府府長史司馬上大將軍大將軍府授屬上柱國嗣王郡王柱國府諸曹參軍事鹽池摠副監鹽州牧監諸屯監國子學生侯伯國令公國大農尉典衛雍州產保為視從七品

上儀同儀同府長史司馬上大將軍大將軍府諸曹參軍事上柱國嗣王郡王柱國府參軍事諸曹行參軍行臺諸監同州諸監鹽池四面監皮毛監政州監同州摠監隴右牧監等丞諸大治監雍州州都主簿子男國令侯伯國大

農尉典衛王二王後國常侍為視正八品

行臺尚書都事上開府開府府諸曹參軍事上大將軍大將軍府參軍事諸曹行參軍上柱國嗣王郡王柱國府行參軍五岳四瀆具山等令鹽池四面副監諸皮毛副監行臺諸副監諸屯副監諸中治監諸摠邊交市監鹽池摠監丞諸州州都主簿雍州西曹書佐諸曹從事京兆郡正功曹太學生子男國大農典衛為視從八品

開府府法曹行參軍上儀同儀同府諸曹參軍事上大將軍大將軍府行參軍上柱國嗣王郡王柱國府典籤同州諸副監政州副監諸小治監鹽州牧監丞諸大治監丞諸

緣邊交市副監諸郡正功曹京兆郡主簿諸州西曹書佐
祭酒從事雍州部郡從事公國常侍王二王後國侍郎公
王家令諸州胡二百戶已上陸保為視正九品

儀同府法曹行參軍上開府開府府行參軍上大將軍大
將軍府典籤上儀同儀同府行參軍上開府府典籤行臺
諸監丞鹽池四面監丞皮毛監丞諸中治監丞四門學生
諸郡主簿諸州部郡從事雍州武猛從事大興長安縣正
功曹王簿侯伯子男國常侍公國侍郎為視從九品

又有流外勳品二品三品四品五品六品七品八品九品
之差又視流外亦有視勳品視二品視三品視四品視五

品視六品視七品視八品視九品之差極於胥吏矣皆無
上下階云

京官正一品祿九百石其下每以百石為差至正四品是
為三百石從四品二百五十石其下每以五十石為差至
正六品是為百石從六品九十石以下每以十石為差至
從八品是為五十石食封及官不判事者并九品皆不給
祿其給皆以春秋二季刺史太守縣令則計戶而給祿各
以戶數為九等之差大州六百二十石其下每以四十石
為差至於下下則三百石大郡三百四十石其下每以三
十石為差至於下下則百石大縣百四十石其下每以十

石為差至於下下則六十石其祿唯及刺史二佐及郡守

縣令

三年四月詔尚書左僕射掌判吏部禮部兵部三尚書事
御史糾不當者兼糾彈之尚書右僕射掌判都官度支工
部三尚書事又知用度餘皆依舊尋改度支尚書為戶部
尚書都官尚書為刑部尚書諸曹侍郎及內史舍人並加
為從五品增置通事舍人十一員通舊為二十四員發光
祿寺及都水臺入司農廢衛尉入太常尚書省廢鴻臚亦
入太常罷大理寺監評及律博士員加置正為四人罷郡
以州統縣改別駕贊務以為長史司馬舊周齊州郡縣皆

自州郡縣正已下皆州郡縣令至而調用理時事至
是不知時事直謂之鄉官別置品官皆吏部除授每歲考
殿最刺史縣令三年一遷佐官四年一遷佐官以曹為名
者並改為司六年尚書省二十四司各置員外郎一人以
司其曹之籍帳侍郎闕則兼其曹事吏部又別置朝議通
議朝請朝散給事承奉儒林文林等八郎武騎屯騎驍騎
游騎飛騎旅騎雲騎羽騎八尉其品則正六品以下從九
品以上上階為郎下階為尉散官皆置常出使監檢罷門
下省員外散騎常侍奉朝請通事令史員外及左右衛殿內
將軍司馬督武騎常侍等員

隋書

卷一百一十三

職官

十二年復置光祿衛尉鴻臚等寺諸州司以從事為名者
改為參軍

十三年復置都水臺國子寺罷棘太常又改寺為學

十四年諸省各置主事令史負改九等州縣為上中中下

下凡四等

十五年罷州縣鄉官

十六年內侍省加置內主事員二十人以承門閤

十八年置備身府

二十年改將作寺為監以大匠為大監初加置副監

仁壽元年改都水臺為監更名使者為監罷國子學唯立

太學一所置博士五人從五品學生七十二人

三年監門府又置門候一百二十人

煬帝即位多所改革三年定令品自第一至于第九唯置

正從而除上下階罷諸總管廢三師特進官分門下太僕

二司取殿內監名以為殿內省并尚書門下內史秘書以

為五省增置謁者司隸二臺并御文為二臺分太府寺為

少府監改內侍省為長秋監國子學為國子監將作寺為

將作監并都水監摠為五監改左右衛為左右翊衛左右

備身為左右騎尉左右武衛依舊名改領軍為左右屯衛

加置左右禦改左右武候為左右候衛是為十二衛又改

領左右府為左右備身府左右監門依舊名凡十六府其朝之班序以品之高卑為列品同則以省府為前後省府同則以局署為前後焉

尚書省六曹各侍郎一人以貳尚書之職又增左右丞階與六侍郎並正四品諸曹侍郎並改為郎又改吏部為選部郎戶部為人部郎禮部為儀曹郎兵部為兵曹郎刑部為憲部郎工部為起部郎以異六侍郎之名廢諸司員外郎而每增置一曹郎各為二員都司郎各一人品同曹郎掌都事之職以都事為正八品分隸六尚書諸司主事並去令史之名其令史隨曹閑劇而置每半令史置一主事

不滿十者亦置一以其餘四省三臺亦皆曰令史九寺五監諸衛府則皆曰府史後又改主客郎為司蕃郎尋又每減一郎置承務郎一人同員外之職

舊都督已上至上柱國凡十一等及八郎八尉四十三號將軍官皆罷之并首朝議大夫自一品至九品置光祿

左右光祿左正二品右從二品金紫正三品銀青光祿從三品正議正四品

通議從四品朝請正五品朝散從五品等九大夫建節正六品奮

武從六品宣惠正七品綬德從七品懷仁正八品守義從八品奉誠正九品

立信從九品等八尉以為散職開皇中以開府儀同三司

為四品散實官至是改為從一品同漢魏之制位次王公

門下省減給事黃龍侍郎員置二人去給事之名移吏部
給事郎名為門下之識位次黃門下置員四人從五品省
讀奏案廢散騎常侍通直散騎常侍諫議大夫散騎侍郎
等常員改符璽監為郎置員二人為從六品加錄事階為
正八品以城門殿內尚食尚藥御府等五局隸殿內省十
二年又改納言為侍內

內史省減侍郎員為二人減內史舍人員為四人加置起
居舍人員二人從六品次舍人下改通事舍人員為謁者臺

職減主書員置四人加為正八品十二年改內史為內書

○殿內省置監正四品少監從四品丞從五品各一人掌諸供奉

又有奉車都尉十二人掌進御輿馬統尚食尚藥尚衣尚

舍尚乘尚輦等六局各置丞御二人正五品置直長以貳

之正七品尚食直長六人又有食醫員尚藥直長四人又有

侍御醫司醫醫正員尚衣御府也改名之有直長四

人尚舍即舊殿中局也改名之有直長八人尚乘局置左

右六閑一左右飛黃閑二左右吉良閑三左右龍媒閑四

左右駒駮閑五左右馱駟閑六左右天苑閑有直長十四

人又有奉乘十人尚輦有直長四人又有掌輦六人城門

置校尉一人降為正五品後又改校尉為城門郎置員四

人從六品自殿內省隸為門下省官

秘書省降監為從二品增置少監一人從四品增著作郎階為正五品減校書郎為十人改太史局為監進令階為從五品又減丞為一人置司辰師八人增置監候為十人其後又改監少監為令少令增祕書郎為從五品加置佐郎四人從六品以貳郎之職降著作郎階為從五品又置儒林郎十人正七品掌明經待問唯詔所使文林郎二十人從八品掌撰錄文史檢討舊事此二郎皆上在藩已來直司學士校書郎員四千人加置楷書郎員二十人從九品掌抄寫

御書

御史臺增治書侍御史從五品掌受詔勞問出使慰撫持

御史員十六人加階為從七品開皇中御史直宿禁中至是罷其制又置主簿錄事員各二人五年又降大夫階為正四品減治書侍御史為從五品增侍御史為正七品唯掌侍從糾察其臺中簿領皆治書侍御史主之後又增置御史從九品尋又省

謁者臺大夫一人從四品掌受詔勞問出使慰撫持

節察授及受冤枉而申奏之為出對御史引駕置司朝謁

者二人以貳之從五品屬官有丞一人主簿錄事各一人等

負又有通事謁者二十人從六品即內史通事舍人之職也

次有議郎二十四人通直三十六人將事謁者三十人謁

者七十人皆掌出使其後廢議即通直將事謁者謁者等
負而置負外即八十負尋詔門下內史御史司隸謁者五
司監受表以為恒式不復專治訶者矣尋文置散騎即從五
品二十人承議即正六通直即從六各三十人宣德即正
品宣義即從七各四十人徵市即正八將仕即從八常從
即正九奉信即從九各五十八是為正負並得祿當品又
各有散負即無負無祿尋改常從為登任奉信為散從自
散騎已下皆主出使量事大小據品以發之

司隸臺大夫一人正四品掌諸巡察別駕二人從五品察畿
內一人案東都一人案京師刺史十四人正六品巡察畿外

諸郡從事四十人副刺史巡六令其所掌六條一察品官以
上理正能不二察官人貪殘害政三察豪強姦猾侵害下
人及田宅踰制官司不能禁止者四察水旱蟲災不以實
言枉徵賦役及無災妄蠲免者五察部內賊盜不能窮逐
隱而不申者六察德行孝悌茂才異行隱不貢者每年二
月乘軺巡郡縣十月入奏置從六品主簿從八品錄事從九品
各一人後又罷司隸臺而留司隸從事之名不為常員臨
時選京官清明者權攝以行

光祿已下八寺卿皆降為從二品少卿各加置二人為從
四品諸寺上署令並增為正六品中署令為從六品下署

司禮監谷利
令為正七品始開皇中署司唯典掌受納至是署令為判
首取二卿判丞唯知勾檢令明判丞判五年寺丞並增為從
五品

太常寺罷太祝署而留太祝員八人屬寺後又增為十人
奉禮減置六人太廟署又置陰室丞守視陰室改樂師為
樂正置十人太卜又省博士去員置太卜十正二十人以掌
其事太醫又置醫監五人正十人罷衣冠清商二署

太僕減驛驢署入殿內尚乘局改龍旣曰典旣署有左右
駁阜二旣加置主乘司庫司廩官罷牛羊署

大理寺丞改丞勾檢官增正去員為六人分判獄事置司直

嘉

十六人降為從六品衛加至五十一人又置諸事四十八人

掌頰同司直正九品鴻臚寺改北客署為典番署初煇

置四方館於建國門外以待四方使者後罷之有事則置

名隸鴻臚寺量事繁簡臨時俱益東方曰東夷使者南方

曰西蠻使者西方曰西戎使者北方曰北狄使者各一人

掌其方國及互市事每使者置有以護錄事叙職叙儀監府

監置互市監及副參軍各一人以司事主綱紀叙職掌其賈賤

立功合叙者叙儀寧小六次之出與府掌其財貨監置

掌安置其餉焉船車并糾察監監互市監及副掌互市參

軍事出入交易

樂平

隋書卷之三十三

卷之三十三

司農但統上林太倉鉤有遺宮一以署罷典農樂林一署而
以平準京市隸太府

太府寺既分為少府監而但管三市都市五署及平準左右
藏等凡八署京師東市曰都金帛四市曰利人東都東市曰
豐都南市曰大同北市曰通遠又改諸令為監唯市署曰

令

國子監依舊置祭酒加置司業一人從四品丞三人加為
從六品并置主簿記事各一人國子學置博士正五品助
教從七品員各一人學生無常員太學博士助教各二人
學生五百人先是正壽元年省國子祭酒博士置太學博

士員五人為從五品一摠知學事至是太學博士一降為從六
品

將作監改大監少監為大匠少匠丞加為從六品統左右
校及甄官署三年又改大匠為大監正四品少匠為少監
正五品十二年又改監少監為令少丞加品丞從五品二
少府監置監從三品少監從四品各一人丞從五品二
大統左尚右尚內尚司織司染鎧甲弓弩掌冶等署復改
監少監為少令符司織司染為織染署廢鎧甲弓弩二
署

都監改為使者增為正五品丞為從七品統舟楫河渠

二署丹極署有每津置尉一人五年又改使者為監四品加
置少監為五品後又改監少監為令從三品少令從四品
○長秋監置令一人正四品少令一人從五品丞二人正
七品並用士人改內常侍為內承奉置二人正五品然事
為內承奉置四人從五品並用宦者罷內謁者官領掖庭
官置名官等三署並參用士人後又置內謁者員
十一衛方官大將軍一人將軍二人總府事并統諸營
府改驃騎為鷹揚郎將正五品中騎為鷹揚副郎將從五
品大都督為校尉帥都督為旅帥都督為隊正增置隊副
以貳之改三衛為三侍其直閣將軍直覆車都尉尉為

都尉直齋別將統軍軍主幢主之屬並廢以武候府司
師員隸為太史局官其軍士左右衛所領名為驍騎左右
驍衛所領名為豹騎左右武衛所領名為熊渠左右屯衛所領
名為羽林左右禦衛所領名為射聲左右候衛所領名為伏飛而
總號衛士每衛置護軍四人掌副貳將軍將軍無則一人
攝尋改護軍為武賁郎將正四品而置武牙郎將六人副
焉從四品諸衛皆置長史從五品又有錄事參軍司倉兵
騎錄事員翊衛又加有親侍鷹揚府每府置鷹揚郎將一
人正五品副鷹揚郎將一人從五品各有司馬及兵倉兩
司其府領親勳武三侍非翊衛府皆無三侍鷹揚每府置

○三十一
○三十二
○三十三
○三十四
○三十五
○三十六
○三十七
○三十八
○三十九
○四十
○四十一
○四十二
○四十三
○四十四
○四十五
○四十六
○四十七
○四十八
○四十九
○五十
○五十一
○五十二
○五十三
○五十四
○五十五
○五十六
○五十七
○五十八
○五十九
○六十
○六十一
○六十二
○六十三
○六十四
○六十五
○六十六
○六十七
○六十八
○六十九
○七十
○七十一
○七十二
○七十三
○七十四
○七十五
○七十六
○七十七
○七十八
○七十九
○八十
○八十一
○八十二
○八十三
○八十四
○八十五
○八十六
○八十七
○八十八
○八十九
○九十
○九十一
○九十二
○九十三
○九十四
○九十五
○九十六
○九十七
○九十八
○九十九
○一百

武勇郎將為副員同鷹揚鷹擊有司曰司騎二局並置參

武勇郎將為副員同鷹揚鷹擊有司曰司騎二局並置參
郎將各三人正四品掌領驍果又各置果毅郎將以領之以
貳之從四品其驍果置左右雄武府雄武郎將以領之以
武勇郎將為副員同鷹揚鷹擊有司曰司騎二局並置參
郎將各三人正四品掌領驍果又各置果毅郎將以領之以
貳之從四品其驍果置左右雄武府雄武郎將以領之以

軍事左右監門府改將軍為郎將各置一人正四品直監
各六人正五品置官屬並同備身府又增左右門尉員二
百二十人正六品置門掖員二百四十人正七品並分掌

門下坊減內舍人洗馬員各置二人減侍醫置二人改門
大夫為宮門監正字為正書

典書坊改太子舍人為管記舍人減置四人改通庫舍人
為宣令舍人為公負家令改為司府令內坊丞直改為典直
○左右衛率改為左右侍率正四品改親衛為坊曹勳衛

為義曹翊衛為良曹罷直齋直閣員

左右宗衛率改為左右武侍率正四品

左右虞候開府改為左右虞候率正四品并置副率

左右內率降為正五品千牛備身改為司仗左右備身左

右改為主射左右各負八人

左右監門率改為宮門將降為正五品監門直長改為直

事實六十人

開皇中置國王郡王國公郡公縣公侯伯子男為九等者

至是唯留王公侯三等餘並廢之

王府諸司參軍更名諸司屬參軍則直以屬為名改國令

為家令自餘以國為名者皆去之

左官所在皆立摠監以司之上官正五品中官從五品下

官正七品唯隴右諸牧置左右牧監各一人以司統之

罷少置郡郡置太守上郡從三品中郡正四品下郡從四

品京兆河南則俱為尹並正三品罷長史司馬置督務一

人以貳之京兆河南並置四品上郡正五品中郡置東西督務

河南從五品上郡正六品中郡從六品下郡正七品主簿司功司金司兵司法司書

佐各因郡之大小而為增減改行參軍為行書佐舊有兵

魏則刺史帶讀軍事以統之至是別置都尉副都尉都尉

正四品領兵與郡不相知副都尉正五品又置京輔都尉

從三品立府於潼關主兵領驍騎軍置副都尉從四品又置

諸坊主副官掌門諸鎮大興長安河南洛陽四縣令並增
為正五品諸縣皆以加管開創及舊要以為等級丞主簿
如故元後諸郡各加置通守一人位次太守京兆河南則
謂之內史又改 督務為丞位在通守下縣尉為縣正尋
改正為三曹法曹分司以丞郡之六司河南洛陽長安大
興則加直功曹并為三司司各二人郡縣佛寺改為道場
道觀改為玄壇各置監丞京都諸坊改為里皆省除里司
官以主其事尚自二丞定令之後驟有制置制置未久隨
復改坊其餘不可備知者蓋史之闕文也

志第二十三

隋書二十八

