

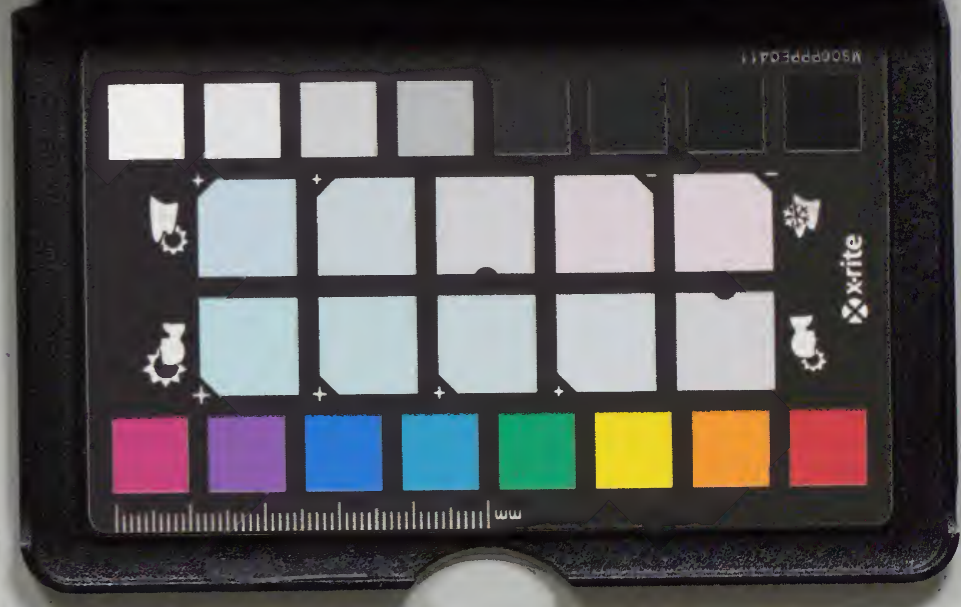
藝文類聚

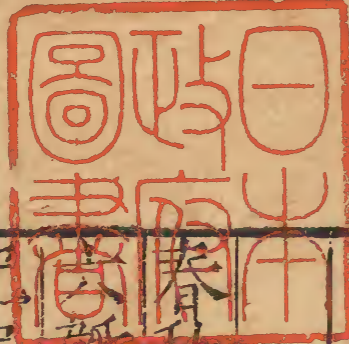
五十九卷
十二冊

內閣文庫		
二九	二九	漢
五	五	書
一	一	類
冊	冊	
架	架	

內閣文庫		
二九	二九	漢
五	五	書
一	一	類
冊	冊	
架	架	

內閣文庫	
番號	漢 5951
冊數	24 (-16)
函號	361 07





藝文類聚卷第五十九

唐太子率更令弘之館學士歐陽詢撰

明 秣 陵 王元貞校

武部 將帥 戰伐

將帥

春秋元命苞曰上天一星為郎將

韜曰將冬不服裘夏不操扇天雨不張蓋出隘塞
犯泥塗將必下步士卒皆走將乃就舍炊者皆飽將
乃敢食

左傳曰晉侯之弟揚于辭行於曲梁魏絳戮其美

藝文類聚卷第五十九

周官曰凡制軍萬有二千五百人為軍王六軍大國
三軍次國二軍小國一軍

史記曰魏文侯問吳起何如人李克曰其用兵司馬
穰苴弗能過也於是魏文侯以為將擊秦拔二城又
曰齊景公召穰苴與語兵事大說之以為將軍穰苴
曰願得君之寵臣國中所尊以臨軍乃可於是景公
使莊賈往穰苴與約會日中於軍門穰苴先馳至軍
立表下漏待賈暮時莊賈乃至召軍正問曰軍法期
而後者云何曰當斬莊賈以徇二軍三軍之士斬皆
震又曰吳起之為將與士卒最下者同衣食臥不

席行不騎乘親羸糧與士卒分勞又曰文帝六年匈
奴大入邊乃以宗正劉禮為將軍軍灃上祝茲侯徐
悍子棘門以河內守周亞夫為將軍軍細柳帝自勞
軍至灃上及棘門軍直馳入將軍以下騎送迎已而
之細柳軍士吏被甲彀弓持滿先驅至不得入驅曰
天子且至軍門都尉曰軍中但聞將軍令不聞天子
詔於是上使詔將軍亞夫乃傳言開壁壁開二吏曰
軍中不得驅馳於是天子乃按轡徐行將軍亞夫將
兵揖曰介冑之士不拜請以軍禮見天子為動色改
容使人稱皇帝敬勞將軍成禮而去既出軍門文帝

曰此真將軍矣曩者灞上棘門軍兒戲爾其將固軍
襲而虜也至亞夫可得而犯耶稱善久之

孫子曰凡用兵之法將受令於君塗有所不由軍有
所不擊城有所不攻地有所不爭君命有所不受故
將通於九變之利者知用兵矣

韓子曰吳起爲魏將而攻中山軍人有病疽者吳起
自吮其膿傷者母立而泣人曰將軍於若子如何
爲泣乎對曰吳子吮其父之傷而殺之涇水之上今
安知不殺是子乎

黃石公三略曰良將之軍也恕已治人推惠施恩士
力日新戰如風發攻如河決

軍讖曰軍無財士不來軍無賞士不往故良餌之下
有懸魚重賞之下有勇夫

淮南子曰凡國有難君自宮召將詔之曰社稷之命
在將軍今國有難願子將而應之主親操鉞授將軍
曰此上至天者將軍制之辭而行乃爪鬚設明衣鑿
凶門而出乘將軍車載旌旗斧鉞臨敵攻戰願必
死無有二心

列女傳曰楚子反攻秦軍絕糧使人請於王因問其
母母問使者曰士卒無恙乎使者曰士卒分菽粒而

食之又問將軍無恙乎對曰將軍朝夕芻豢黍粱子
反破秦軍而歸毋閉門不內使數之曰子不聞越王
句踐之伐吳耶客有獻醇酒一器者王使人注上流
使士卒飲下流味不加罌而卒戰自五也異日又有
獻一囊糧者王又使以賜軍士分而食之甘不踰嗑
而戰自十也今士卒分菽粒而食之子獨朝夕芻豢
何也

漢書曰韓信亡蕭何追還漢王曰以爲大將何曰王
素慢無禮今拜大將如呼小兒此乃信所以去也王
必欲拜之宜擇日齋戒設壇場具禮乃可王許之諸

將皆喜人人各自以爲得大將至拜乃韓信也一軍
皆驚又曰馮唐對文帝曰天下之將獨有廉頗李牧
耳上曰嗟乎吾獨不得廉頗李牧爲將唐對曰臣聞
上古王者遣將也跪而推轂曰闡以內寡人制之闡
以外將軍制之軍功爵賞皆決於外又曰霍去病爲
驃騎將軍爲人少言有氣上嘗欲教之孫吳兵法對
曰顧方略何如爾不至學古兵法上爲治第令視之
對曰匈奴不滅無以家爲又曰西羌反時趙充國年
七十餘上老之使問誰可將者充國對曰無辦於老
臣者矣上遣焉

東觀漢記曰吳漢當出師朝受詔久即引道初無辦
嚴之日故能常任職以功名終又曰赤眉入長安鄧
禹乘勝獨克而師有紀皆望風相攜以迎降者以
千數衆號百萬又曰武威將軍劉尚擊武陵五谿蠻
夷深入軍沒馬援因復請行時年六十二帝愍其老
未許之援自請曰臣尚能被甲帝令試之援據鞍顧
眄以示可用帝笑曰矍鑠哉是翁也遂遣援又曰祭
遵爲將軍取士皆用儒術對酒設樂必雅歌投壺在
軍旅不忘俎豆

魏志曰曹仁字子孝少時不脩行檢及長爲將嚴整
奉法常置科於左右案以從事又曰賈逵字梁道自
爲兒童戲弄常設部伍祖父習異之曰汝六必爲將
帥授兵法數萬言又曰龐德討關羽親與羽交戰射
羽中額時德常乘白馬羽軍謂之白馬將

蜀志曰鄧艾爲大將三十餘年賞罰明善卹卒伍身
之衣食資仰於官不爲苟素儉然終不治私妻子不
免饑寒

吳書曰魯肅爲人節儉不務俗好治軍整頓禁令必
行在軍陣手不釋書又善談論能屬文辭有過人之
明周瑜之後肅爲之冠

抱朴子曰大將民之司命社稷存亡於是乎在

晉張華命將出征詩曰重華隆帝道戎蠻或來賓
徐夷興有周鬼方亦違殷今在盛明世寇虐動西垠
單醪豈無味挾纊感至仁

梁吳筠古意詩曰匈奴數欲盡僕在王門閔蓮花穿
劍鏑秋月掩刀環春機思窈窕夏鳥鳴綿蠻中人坐
相望狂夫終不還又邊城將詩曰塞外何紛紛胡騎
欲成羣爾時始應慕來投霍冠軍刀含四尺影劍抱
七星文袖間血灑地車中旌拂雲輕軀如未殞終當
厚報君又邊城將詩曰僕本邊城將馳射靈關下箭

銜鴈門石氣振武安瓦勲輕賞發兵名高拜橫野
書應鑿楹傳功須勒社徒傾七尺命酬恩終自寡又
邊城詩曰聞君報一餐遠送出平野玉標丹霞劍金
絡艷光馬高旗入漢飛長鞭匿地寫曙星海中出曉
月山頭下歲晏坐論功自有思臣者又邊城詩曰臨
淄重蹴踔西城好擊刺不要身後名專騁眼前智君
看班定遠立功不負義掣拽二丈旗躑躅雙鳧騎但
問相知否死生無險易

晉孫楚白起贊曰烈烈桓桓時維武安神機電斷
氣濟師然南折勁楚走魏禽韓北摧馬服凌川成丹

應侯無良蘇子入關噉噉讒口火燎于原遂焚杜郵
與蕭俱燔惟其歿矣古今所歎又韓信贊曰淮陰
節盤於幽賤秦失其鹿英雄交戰踐楚知亡撫戈從
漢遂寤明主超然虎奮威震趙魏擒項平難割據山
川稱孤南面惜哉遘疑一朝書叛又樂毅贊曰樂生
誕節寔立弘度丹旄電麾秦韓景附威震濟西齊愍
失據惠之不敏翻然高翥栖遲一丘以保皓素

表後魏温子昇廣陽王北征請大將表曰今四郊多
壘三軍申發率土之濱莫敢寧晏况忝未屬復董元
戎臣不盡心誰將竭力豈容飾讓苟違戎重但以軍

旅之事實所未學求保重將隨方指麾臣請先驅
堅督戰若使旗鼓相望埃塵相接決機兩陣之間不
辭萬死之地脫獨委臣專搃戎旅兵術靡常軍機屢
變以臣當之必所未達雖奉廣筭有均膠柱

論魏何晏韓白論曰此兩將者殆蚩尤之敵對開關
所希有也何者勝或曰白起功多前史以為出奇無
窮欲窺滄海白起為勝若夫韓信斷幡以覆軍拔旗
以流血其以取勝非復人力也亦可謂奇之又奇者
哉白起破趙軍詐奔而斷其糧道取勝之術皆此類
也所謂可奇於不奇之間矣安得比其奇之又奇者

宋范曄二十八將論曰二十八將者前世以爲上應二十八宿未之詳也然咸能感會風雲奮其智勇議者多非光武不以功臣任職至使英姿茂績委而勿用然原夫良圖遠筭固將有以焉爾若乃王道旣衰降及霸德猶能授受惟庸勲賢兼序如管隰之迭升桓世先趙之同列文朝可謂兼通矣降自秦漢世資戰力至於翼扶王運皆武人屈起亦有鬻繒盜狗輕猾之徒或崇以連城之賞或任以阿衡之地故勢疑則隙生力侔則亂起蕭樊且猶縲紲信越終見頹戮不其然乎因茲以降迄于孝武宰輔五世莫非公侯

遂使縉紳道塞賢能蔽擁故光武監前事之違存矯枉之志雖鄧寇之高勲耿賈之鴻烈分土不過大縣數四所加特進朝請而已觀其治平臨政課職責咎將謂導之以法齊之以刑者乎永平中顯宗追感前世功臣乃圖畫二十八將於南宮雲臺其外又有王常李通竇融卓茂合三十二人叙其本第係之篇末

戰伐

尚書太傅曰戰者憚驚之也

春秋說題辭曰伐人者國內行威有所斬壞伐之爲言敗也

太公金匱曰武王伐殷丁侯不朝尚父乃盡丁侯射
之丁侯病遣使請臣尚父乃以甲乙日拔其頭箭丙
丁日拔目箭戊巳日拔腹箭庚辛日拔股箭壬癸日
拔足箭丁侯病乃愈四夷聞乃懼越裳氏獻白雉
尚書曰今予發惟恭行天之罰今日之事弗誓于六
步七步乃止齊焉夫子勗哉弗誓于四伐五伐六伐
七伐乃止齊焉又曰帝曰咨禹惟茲有苗弗率汝徂
征禹乃會羣后誓于師曰濟濟有衆咸聽朕命蠢茲
有苗昏迷不恭侮慢自賢反道敗德君子在野小人
在位民棄不保天降之咎肆予以爾罪上奉辭伐

禮記曰天子將出征類乎上帝宜乎祀近乎禘禘於
所征之地

大戴禮曰明主之征也誅其君改其政率其民而不
奪其財也故曰明主之征也猶時雨也至則民悅

左傳曰衛大旱甯莊子曰周饑克殷而年豐天其或
者欲使衛討邢乎從之師興而雨又曰晉侯復假道
於虞以伐虢宮之奇諫曰虢虞之表也虢亡虞必從
之諺所謂輔車相依唇亡齒寒虢之謂也虞公不
聽後遂為晉所滅

春秋佐易期曰太尉主甲卒神名辯曾曰庫兵動鼓

自鳴得諸侯象也

管子曰桓公北伐山戎以升布天下又曰桓公北伐孤竹未至卑耳之谿十里援弓而射未敢發也謂左右曰見前人乎對曰不見公曰寡人見人長尺而人物具焉冠冠右祛衣馬前疾走寡人其不濟乎管仲曰祛衣示前有水也右示涉也至卑耳之谿從左涉深沒冠從右涉水深至膝已涉大濟公拜曰仲父之聖若此也又曰代出狐白皮狐應陽之變六月而一見公貴買之代人臣難得喜其貴價必相率而求之令齊載金錢之代谷求狐白皮代王曰之果去其農

處山林求狐二十四月不得一狸皮齊聞而伐王代王即將其國士卒服於齊

韓子曰秦穆公以女樂三人遺我王戎王大悅聽樂終歲不還舉兵伐之開地千里

史記曰樂毅并護趙楚韓魏燕之兵以伐齊破之追至于臨淄齊愾王走保於莒樂毅獨留徇齊攻臨淄盡取齊寶財物祭器輸之燕昭王大悅親至齊上勞軍行賞饗士封毅於昌國號爲昌國君

韓詩外傳曰武王伐紂到邢丘輒折爲三天雨三日不休武王懼召太公而問之曰紂未可伐乎太公曰

不然輒折爲三者軍當分介爲三也天雨三日者欲
洒吾兵也

淮南子曰人有伐國之志雄雞夜鳴庫兵動而戎馬
驚

漢書曰武帝末年悔伐胡事乃封丞相爲富民侯又
曰武王南伐越以壯荆曰北升登龍以象天一命曰
靈旗以指所伐

論衡曰太公陰謀書武王伐殷兵至牧野晨舉脂燭
推掩不備

魏志曰景元四年鄧艾伐蜀自陰平行無入之地七

伯餘里鑿山通道作橋閣山高谷深至有艱險艾以
旗自裏推轉而下將士皆攀木緣崖魚貫而進

掣虞新禮議曰漢魏故事遣將出征符節郎授鉞於
朝堂新禮遣將御臨軒尚書授節鉞古兵書跪而推
轂之義也摯虞法疑要注曰古者帝王征以齊車戴
遷廟之主以行故

尚書甘誓曰用命賞于祖不用命戮于社

王隱晉書曰咸康元年智護王隨領三千人討寧州
賊吹三角皆裂軍人惡之隨曰裂者破也當破賊而
得土地也

詩後漢崔駰安封侯詩曰戎馬鳴兮金鼓震壯士激
兮忘身命破光甲兮跨良馬揮長戟兮廓強弩

魏文帝於黎陽作詩曰千騎隨風靡萬騎正龍驤金
鼓震下干戚紛縱橫白旄若素霓丹旗發朱光追思
太王德胥宇識足臧經歷萬歲林行行到黎陽又詩
曰朝發鄰城夕宿韓林霖雨識塗與人困勞載馳載
驅沐雨櫛風舍我高殿何爲泥中在昔周武爰暨公
旦載主而征救民塗炭彼此一時唯天所讚我独何
人不能靜亂又詩曰殷殷其雷濛濛其雨我徒我車
涉此艱阻遵彼洄澹言刈其楚班之中路塗潦是御

麟麟大車載低載昂嗷嗷僕夫載仆載僵蒙塗冒雨
霑衣濡裳又詩曰奉辭罰罪遐征晨過黎山巉崢東
濟黃河金營北觀故宅頽傾中有高樓亭亭荆棘繞
蕃叢生南望果園青青霜露慘悽零零彼桑梓兮傷
情又至廣陵於馬上作詩曰觀兵臨江水水流何湯
湯戈矛成山林玄甲曜日光誰云江水廣一葦可以
航不戰屈敵虜戢兵稱賢良

魏王粲從軍詩曰從軍有苦樂但問所從誰所從神
且武焉得久勞師相公征關右赫怒震天威軍中多
飫饒人馬皆溢肥徒行兼乘還空出有餘資拓地三

千里往反速若飛歌舞入鄴城所願獲無違又從軍
詩曰原風厲秋節司典告詳刑我君順時發桓桓東
南征汎舟蓋長川陳卒被隰垌征夫懷親戚誰能無
此情哀彼東山人喟然感鶴鳴又詩曰從軍征遐路
討彼東南夷方舟順廣川薄暮未安坻白日半西山
桑梓有餘暉蟋蟀夾岸鳴孤鳥翩上飛征夫心兩懷
悽愴令吾悲又詩曰率彼東南路將定一舉勲籌策
運帷幄一由我聖君恨我無時謀譬諸具官臣鞠躬
中豎內微畫無所陳許歷爲完士一言猶敗秦我有
素餐責誠愧伐檀人雖無鈇刀用庶幾奮薄身

宋文帝北伐詩曰季文鑒禍先辛生讖機始崇眷非
無徵與廢要有以自昔論中畿倏焉盈百祀不覩南
雲陰但見胡塵起亂極治方形塗泰由積否方欲徐
遣氛矧乃穢邊鄙眷言悼斯民納隍良在已逝將振
宏綱一麾同文軌

宋孝武帝北伐詩曰表裏跨原隰左右御川梁月羽
皎素魄星旗艷赤光

宋謝莊江都平解嚴詩曰肅旗蘭廟律聳鉞暢乾靈
朝晏推物泰通渥抃身寧擊轅歌至世撫壤頌惟睿
又從駕頓上詩曰中權臨楚路前茅望吳雲冀馬依

風蹀邊簫當夜聞

宋傅亮從武帝平閩中詩曰鞠旅揚城大蒐徐方旅
旌首路元戎啓行弭楫洪河摠轡崇岡又從征詩曰
息徒西楚佇挹舊鄉止猶岳立動則雲翔烈上羣師
星言啓行汎舟掩河秣馬登芒

齊虞羲霍將軍北伐詩曰擁旌爲漢將汗馬出長城
長城地勢險万里與雲平窮秋八九月虜騎入幽并
飛狐白日晚瀚海愁雲生乘墉揮寶劍蔽日引高旌
雲屯七萃士魚麗六郡兵胡笳關下思羌笛隴頭鳴
八長地自久人道有虧盈未穷激楚樂已見高臺

齊王融從武帝琅邪城講武應詔詩曰治兵聞魯策
訓旅見周篇教民良不弃任智理恒全白日映丹羽
頽霞文翠旃凌山炫組甲帶衣被戈舩凝葭鬱摧愴
清管乍聯綿早逢文化洽復屬武功宣願陪玉鑿右
一舉掃燕然

梁武帝宴詩曰止殺心自詳勝殘道未遍四主漸懷
音九夷稍革面世治非去兵國安豈忘戰釣臺聞史
籍岐陽書記傳

梁簡文帝和武帝宴詩曰校尉聞踈勒將軍定月支
南通新息柱北屆武陽碑豫遊戲馬館教戰昆明池

銀塘寫清渭銅鈎引直漪常從良家子命中幽并兒
金鞍飾紫珮玉燕帖青驪車書今已共願奏云亭儀
又詩曰祭壺今息鼓董案或開帷聊舉青龍陣正取
絳宮時犒兵隨後拒輶祭逐前師軍門初露節步陳
始分旗

梁元帝蕃難未靜述懷詩曰玉節威雲夢金鉦韻渚
宮霜戈臨漸白日羽映流紅單醪結猛將芳餌引羣
雄箭擁淇園竹劔聚若谿銅亟覩周王駿多逢鮑氏
驄謀出河南賈威寄隴西馮谿雲連陣合却月半山
空樓前飄密柳井上落疏桐差營逢霖雨立壘挂長

江又和王僧辯從軍詩曰山虛和鏡管水靜寫樓船
運雞隨火度燭象帶烽然洞庭曉風急瀟湘夜月圓
苟合多文藻臨戎賦雅篇

梁吳筠戟城南詩曰蹀躞青驪馬往救城南歲五歷
魚麗陣三入九重圍為君意已重無功終不歸又詩
曰前有濁樽酒憂思亂紛紛小來重意氣學劔不劔
文忽值胡閑靜匈奴遂兩分天山已半出龍城無片
雲漢世平如此何用李將軍又詩曰陌上何諠上匈
奴圍塞垣黑雲藏趙樹黃塵埋隴坂天子羽書勞將
軍在玉門又詩曰雜虜寇銅鞮征役去三齊扶山翦

疏勒傍海掃沉黎劍光揮夜電馬汗晝成泥何當見
天子畫地取閔西又征客詩曰公卿來帳別聲在
狹斜玉樽浮雲蓋朱輪流水車鞚中懸明月劍杪照
蓮花

梁沈約正陽堂宴勞旋詩曰凱入同高宴飲至均多
祐昔往歌采薇今來歡秋杜善戰惟我皇勝之不窺
戶推轂授神謨餘壯終能賈浩湯金罍滙周流玉觴
傳又出重圍和傅昭詩曰魯連揚一策陳平出六奇
邯鄲風雨散白登煙霧維排雲出九地陵定振_三
梁庾肩吾被使從渡江詩曰八陣引佳兵三河總

舳舻天揚遠旆雷野驅長轂夜劔動星芒秋潮驚箭
服

梁劉孝儀從軍行詩曰冠軍親俠射長平自合圍木
落彫弓燥氣秋征馬肥資王皆屈膝幕府復申威何
謂從軍樂往反速如飛

北齊祖珽從北征詩曰翠旗臨塞道靈鼓出桑乾祁
山歛霧霧瀚海息波瀾戍亭秋雨急開門朔氣寒方
繫單于頸歌舜入長安

北齊裴讓之從北征詩曰沙漠胡塵起閔山烽燧驚
皇威奮武略上將摠神兵高臺朔風駛絕野寒雲生

匈奴定遠近壯士欲橫行

周庾信從駕觀講武詩曰校戰出長楊兵攔入闕場
置陣橫雲起開營鴈翼張落星奔驥驟浮雲上驕驩
急風吹戰鼓高塵擁貝裝駭猿時落木驚鴻屢斷行
又和平鄴應詔絕句詩曰天策弘神兵風飛掃鄴城
陣雲千里散黃河一代清

陳伏知道從軍五更轉五首詩曰一更刁斗鳴狡尉
連連城遙聞射鵰騎懸憚將軍名二更愁未央高城
寒夜長試將弓李月聊持劔北霜三更夜驚新橫吹
獨吟春強听梅花落誤憶柳園人四更星漢低落日

與雲齊依稀北風裏胡笳雜鳥嘯五更催送籌曉色
映山頭城烏初起堞更人悄下樓

陳蘇子卿南征詩曰一朝遊桂水萬里別長安故鄉
夢中近邊愁酒上寬劔鋒但須利戎衣不畏單南中
地氣煖少婦早愁寒

陳沈炯從鳴駕送軍詩曰惟堯稱乃武軒后號神兵
弔民資智勇治亂屬師貞我君膺室業歷駕視前英
蒲海方無浪夷山有未平星光下結旆劔氣上舒精
雲開万里徹日麗百川明抚鼓山灵應詔蹕水驚
陳張正見從軍詩曰胡兵屯薊北漢將起山西故人

輕百戰聊欲定三齊風前噴畫角雲上舞飛梯鴈塞
秋聲遠龍沙雲路迷燕然自可勒函谷詎須泥又從
軍詩曰將軍定朔边刁斗出祁連高柳橫長塞榆關
接遠天井泉含陣竭烽火映山然欲知客心斷旄旌
萬里懸

賦後漢崔駰大將軍西征賦曰主簿駰言愚聞昔在
上世義兵所克工歌其詩且陳其頌書之庸器列在
明堂所以顯武功也於是襲孟秋而西征跨雍梁而
遠蹤陟隴阻之峻城升天梯以高翔旒旌翼如遊風
羽毛紛其覆雲金光皓以奪日武鼓鏗而雷震

魏文帝述征賦曰建安之十三年荆楚傲而弗臣命
元司以簡旅予願奮武乎南鄴伐灵鼓之萌隱兮建
長旗之飄颻躍甲卒之皓盱馳万騎之浏々揚凱悌
之豐惠兮仰乾威之靈武伊皇衢之遐通兮維天納
之畢卒南野之舊都聊弭節而容與遵往初之舊迹
順歸風以長邁鎮江漢之遺民靜南甍之遺裔

魏陳王曹植東征賦曰建安十九年王師東征吳寇
余典禁兵衛官省然神武一卒東夷必克想見振旅
之盛故作賦一篇登城隅之飛觀兮望六師之所營
幡旗轉而心思兮舟楫動而傷精顧身微而任顯兮

愧責重而命輕嗟我愁其何為兮心遙思而懸旌師
旅憑皇穹之靈祐兮亮元勳之必舉揮朱旗以東指
兮橫大江而莫御

魏應瑒撰征賦曰奮皇佐之豐烈將親戎乎幽鄰飛
龍旗以雲曜披廣路而北巡崇殿鬱其差莪華宇爛
而舒光摘雲藻之雕飾流輝采之渾黃辭曰烈上征
師尋遐庭兮悠上萬里臨長城兮周覽郡邑思既盈
兮嘉想前哲遺風聲兮

魏徐幹西征賦曰奉明辟之渥德與遊軫而西伐過
京邑以釋駕觀帝居之舊制伊吾侪之挺劣獲載筆
而從師無加謀以云補徒荷祿而蒙私并小人之所
幸雖身安而心危庶區宇之今定入告成乎后皇登
明堂而飲至銘功烈乎帝裳又序征賦曰余因茲以
從迈兮聊暢目乎所經觀庶士之繆殊察風流之濁
清沿江浦以左轉涉雲夢之無陂從青冥以極望上
連薄乎天維刊梗林以廣塗慎沮洳以高蹊擊循环
其万般旦千里之長湄行兼時而易節迄玄氣之消
微道蒼神之受謝逼鶉鳥之將栖慮前事之既終亦
何為乎久稽乃振旅以復蹤沂朔風而北歸及中區
以釋勤超栖遲而無依

魏王粲初征賦曰違世誰以迴折兮超遙集于蠻楚
逢屯否而底滯兮忽長幼以羈旅賴皇華之茂功清
四海之疆宇超南荆之北境踐周豫之未歲野蕭條
而騁望路周達而平夷春風穆其和暢兮庶卉煥以
敷蕤行中國之舊壤實吾願之所依當短景之炎陽
犯隆暑之赫曦薰風温温以增熱体燁々其若焚
魏阮瑀紀征賦曰仰天民之高衢兮暮在昔之遺軌
希篤聖之崇綱兮惟弘哲而為紀同天工而人代兮
匪資智其能使五材陳而並序靜亂由乎干戈惟蠻
荆之作讎符治兵而濟河遂臨河而就濟瞻禹績之

茫茫距疆澤以潛流經崑崙之高岡目幽蒙以廣衍
遂霑濡而雜量

魏陳琳武軍賦曰赫赫哉烈烈矣于此武軍當天符
之佐運承斗剛而曜震漢季世之不辟青龍紀乎大
荒熊狼競以拏攫神宝播乎鎬京於是武臣赫然颯
炎天之隆怒叫諸夏而號八荒尔乃擬北落而樹表
晞壘壁以結營百校羅峙千部列陳弥方城掩平原
於是啓明戒旦長庚告昏火烈具卒鼓角並震一徒
從唱億夫求和声旬隱而動山光赫奕以烛夜其刃
也則楚金越冶棠谿名工清堅皓鑄脩刺銳鋒陸陷

藥犀水截輕鴻鎧則東胡闕輦百煉精剛函師振旅
韋人制絳弩則幽都筋骨恒山壓幹通肌暢骨崇縕
曲煙其弓則烏號越耗繁弱角端象餌繡管哲拊文
身矢則申息肅慎箇籥空疏焦銅毒鉄麗轂捷軸馬
則飛雲絕景直鬐駟駢駁龍紫鹿文的澗魚若乃清
道整列按節徐行龍姿鳳侍灼有遺英又神武賦曰
建安十有二年大司空我平侯曹公東征烏凡六軍
被介雲輜万乘治兵易水次於北平可謂神武奕奕
有征無戰者已佇盤桓以淹次乃申命而後征觀狄
民之故土追大晉之遐蹤惡先穀之懲寇善魏絳之

和戎受金石而弗伐蓋禮戎而思終陵九城而上濟
起齊軌乎玉繩車軒麟於雷室騎浮厲乎雲宮暉耀
運乎白日旂旒繼于電光旆旆軼乎白狼殿未出乎
盧龍威凌天地勢括十衝單鼓未伐虜已潰崩克俊
馘首梟其魁雄爾乃摠輯瓊珍茵氎幕幄攘瓔帶佩
不飾彫琢華璫玉瑤金麟牙珠文貝紫瑛縹碧玄綠
黼錦績組蜀氎皮服

魏繁欽征天山賦曰素甲玄猷皓旰流光左駢雄戟
右攢干將彤茲朱增丹羽絳房望之如火燄奪朝陽
華旗翳雲霓聚刃曜日鉉於是贛輶雲趨威弧雨發

鈺鼓雷鳴猛火風烈雖刃霧散虜鋒摧折呼吸無聞
醜類剝滅

魏揚脩出征賦曰嗟夫吳之小夷負川阻而不延摩
天子之命公摠九伯而是征整三軍而飭戒殄征夫
而叛驚舫翼華以鱗集蒼鷹雜以星陳塞川原而上
下敝城隍而無垠於是州牧覆舟水衡戒事師師就
部乃講乃試信大海之可橫焉江湖之足忌公命臨
淄守于鄴都侯懷大舜乃號乃暮茂國事之是勉方
歎經時而離居企觀愛之偏處予獨搔首於城隅
晉陸士龍南征賦曰大安二年八月姦臣羊玄之皇

甫商敢行稱亂大將軍敷命羣后同恤社稷四方之
會衆以百萬粵十月軍次於朝歌講戲治戎以觀兵
千殷墟桓桓先征在河之浹順後長道懸旌千里美
王師之遵時茂七德而發止爾乃稅駕殷墟我徒既
閑順時講武薄狩于原紛同方而類聚煥制翼而明
分祗明形以誓衆習運攻於舊聞若溟海之引回流
岱靈之吐行雲

宋傅亮征思賦曰逢休萌之餘祐託菲薄於未暉既
致戎於皇幄亦彼已於宰闈傷鷄梁以載揚詠伐檀
而屢思和風翕以首節零雨鬱而四漾津雲曖以合

和鑿之北徂企雲旗之西舉灑三川之積塵廓二嶺
之重阻覲高掌於華陽聆鳴鳳於洛浦

宋謝靈運撰征賦曰相國宋公兵于京甸次師于汴
上曾不踰月二方獻捷天子感東山之劬勞使臣遵
于原隰余攝官承乏謬充殊役遂寫集聞見作賦撰
征惟上相之獻哲當草昧而經綸總九流以貞觀協
五材而平分龜筮允臧人鬼同情順天行誅司典詳
刑迅一翼以魚麗翼兩服而鴈逝陣未列於都甸威
以振於秦蒯詔微臣以勞問奉王命於河湄夕飲饒

以傲裝旦出宿而言辭冒沉雲之晦藹迎素雪之紛
霏眷轉蓬之辭根悼朔鴈之起越彼微物之疚情此
思心而可歌

梁沈約憫匡賦曰余生平之無立徒跡弛以自閑處
圍城之懔亡得無用於行間對僚友而不怡咸悄顏
而相顧畏高衝之比擬壯激天之南度駭潛師之夜
過驚躍馬之晨呼矛森亡而密堅旗落落而疎布時
雖紛其未已歲功迫其將徂育素蟻於玄冑垂葆髮
於縵胡

頌漢揚雄趙充國頌曰明靈惟宣戎有先零先零猖

狂侵漢西疆既臨其域喻以威德有守矜功謂之弗
尅請奮其旅于罕之羌天子命我從之鮮陽營平守
節屢奏封章料敵制勝威謀靡亢遂尅西戎還師于
京鬼方賓服罔有不庭

漢史岑出師頌曰茫々上天降祚有漢兆基開業人
神攸贊五曜霄映素靈夜歎昔在孟津惟師尚父素
旄一麾混一區宇蒼生更始朔風變楚我出我師于
彼四疆天子餞我輅車乘黃言念伯舅恩深渭陽
後漢班固竇將軍北征頌曰於是雷震九里電耀高
闕金光鏡野武旗冒日雲黯長霓鹿走黃積輕還四

縱所以英敵

後漢傳毅竇將軍北征頌曰建漢祖之龍興荷天符
而用師曜神武於幽冀遇白登之重圍何獫鬻之桀
虐自弛放而不羈哀昏戾之習性阻廣漢之荒垂命
命竇侯之征討躡衛霍之遺風奉聖皇之明策奮無
前之嚴鋒採伊吾之城壁蹈天山而遙降曝名烈於
禹跡奉旗鼓而耒旋聖上嘉而衷寵典禁旅之戎兵
內雍容以詢謨外折衝於無形惟倜儻以弘遠委精
慮於朝廷

晉張載平吳頌曰聞之前志堯有丹水之陣舜有三

苗之誅此聖帝明王平暴靜亂未有不用兵而制之也夫大上成功非頌不顯情動於中非言不彰獫狁既攘出車以具淮夷既平江漢用作斯故先典之明志不刊之美事焉可闕欤遂作頌曰上哉仁聖曰惟皇晋光澤四表繼天垂胤帝道煥於唐堯義声邈乎虞舜蠢尔鯨吳憑山阻水肆虐播毒而作豺虺菁茅闕而不貢越裳替其白雉正九伐之明典申號令之舊章布亘地之長羅振天網之脩網制征期於一朝並箕驅而慕張尔乃拔丹陽之峻壁屠西陵之高壟日不移晷羣醜率從望會稽而振鐸臨吳地而奮旅

衆軍競趣烽颺且舉挫其輕銳走其守禦

表北齊邢子才百官賀平石頭表曰大江設隘實限夷華前魏觀濤而退後魏登山而反聲教不通多歷年代今蒼雉奉職靈鼉自梁折葦爲舟憑力可渡始知德通於物孟門失險道清將順劔閣自開行舉洞庭之樂放畜長洲之苑會玉帛於塗山樹銅柱於南極

梁劉孝儀臨川王奉詔班師表曰臣有受服廟堂申威塞表既驅熊羆之衆兼稟帷幄之謀登濟河山夷滅趙魏將繫軹在之頸且屈渭橋之膝而玄陰屆節

祁寒方始降此慈弘愍茲介胄使燕然之石願勒而不刊函谷之士將封而莫遂雖荷杖杜之恩終慙采薇之旨

周庾信慶平鄴表曰臣聞太山梁甫以來即有七十二代龍圖龜書之後又已三千餘年雖復制法樹司禮殊樂異至於天籬武落剡木弦弧席卷天下之心包吞八荒之志其揆一焉政須東南一尉立於北景之南西北一候置於交河之北

啓齊王融答勅撰漢武北伐圖賦啓曰臣聞情蓄自中事符則感象構於始機動斯彰但九祀一逢休明難再常願待詔朱闕俯對青蒲澄瀚海之恒流掃狼山之積霧係單于之頸屈左賢之膝然後天移雲動升封岱宗減五登三追蹤七十又勸高帝北伐啓曰雖窮鳥必啄固等命於良鷄困獸斯驚終並懸於厨鹿若籍巫漢之歸師騁士卒之餘憤取函河如反掌凌關塞若摧枯

梁簡文帝度洛陽平啓曰自函洛榛曠獯獫荐食久絕正朔之風不覩輶軒之使乘此戰心負斯戎足每興燔燧之驚常勞守漳之民自非聖略弘宣天綱遐頓豈能使漢地盡收名王爭入方令九服大同萬邦

齊軌亭塞寢兵關候罷析臣誠兼家國倍深歡慶
梁劉孝綽求豫北伐啓曰或以臣素無飛將之目未
從嫖姚之伍言易行難收功理絕然桓沖稱謝安無
將略文靖公遂破符堅山濤謂羊祐不強建成侯卒
平孫皓微臣之譬兩賢誠無等級小虜之方二寇勢
踰枯朽

晉陸機至洛與成都王牋曰王室多故禍難荐有
羊玄之乘寵凶豎專記朝政姦臣賊子是爲比周皇
甫商同惡相求共爲亂階至令天子飄飄甚於贅癩
伏惟明公匡濟之舉義命方宣元戎旣啓風威電赫

機以駑暗文武官於施猥蒙橫授委任外襖輒承嚴教
董率諸軍唯力是視

晉桓溫與撫軍牋曰此胡肆逆四十餘載傾覆社稷
毀辱陵廟遇其可亡之會實是君子竭誠小人盡力
之日也江東雖爲未豐方之古人復爲未儉少康以
一旅之衆興復祖宗光武奮發中興漢室況以大晉
之祚樹德長久兼百越沃野之資據江漢山海之利
鹽鐵寶帛之饒角竿羽毛之用收英賢之略盡兵民
之力賦之強也猶復遵養時晦及其斃也不齊力掃
滅則犬賊何由而自平大耻焉得而自雪臨紙惆悵

慨歎盈懷

書魏陳思王曹植與司馬仲達書曰今賊徒欲保江表之城守區區之吳爾無有爭雄於宇內角勝於平原之志也故其俗蓋以洲渚爲營壁江淮爲城塹而已若可得挑致則吾一旅之卒足以敵之矣蓋戈鳥者矯其矢釣魚者理其綸此皆度彼爲慮因象設宜者也今足下曾無矯矢理綸之謀彼欲候其離舟伺其登陸乃圖并吳會之地收陳野之民恐非主上授節將之心也

梁簡文帝荅湘東王慶州牧書曰雖心慕子文申威

涿郡意存士雅慷慨臨江而不能遂封狼居之山
空幕南之地逐北聊城追奔瀚海必欲卷綬避賢辭
病收迹

論漢吾丘壽王驃騎論功論曰驃騎將軍霍去病征匈奴立克勝之功壽王作士大夫之論稱武帝之德曰士或問於大夫曰側聞強秦之用兵也南不踰五嶺北不渡大河海內愁怨以喪其國漢興六十餘載矣命將師以抗憤用于戈於四荒南排朱崖北建朔方東越滄海西極河源拓地萬里海內晏然鄙人不識敢問其蹤大夫曰昔秦之得天下也以力而不以

德以詐而不以誠內用商鞅李斯之謀外用白起王
剪之兵窺間伺隙既并海內之後以威力爲至道以
權詐爲要術遂非唐笑虞絕滅舊章防禁文學行是
古之戮嚴誹謗之謀十餘年遂滂沱而盈溢是故皇
天疾滅更命大漢反秦政務在敦厚至今六世可謂
富安天子文明四夷向風徒觀朝廷下僚門戶之士
謀如涌泉動如駭機皆能安中國吞四夷君臣若茲
何慮而不成何征而不尅雖拔泰山填滄海可也
魏王粲三輔論曰湘潛先生江濱逸老將集論雲夢
玄公豫焉先生稱曰蓋聞戎不可動兵不可揚今劉

牧建德垂芳名烈旣彰矣曷乃稱兵舉衆殘我靈
逸老曰是何言與天生五材金作明威長沙不軌敢
作亂違我牧觀其然乃赫爾發憤且上征下戰去暴
舉順州牧之兵建拂天之旌鳴振地之鼓玄曹曜曰
犀甲如堵以此衆戰孰能嬰御劉牧之懿子又未聞
乎履道懷智休迹顯光洒掃羣虜艾撥穢荒走袁術
於西境馘射貢乎武當遏孫堅於漢南追楊定于折
商

藝文類聚卷第五十九

藝文類聚卷第六十

唐太子率更令弘文館學士歐陽詢撰

明

秣

陵

王元貞校

軍器部

牙

彈

刀

匕首

鉞

弓

箭

弩

牙

兵書曰牙旗者將軍之精凡始豎牙必以剛日剛日者謂上尅下也立牙之日吉氣來應大勝之徵

黃帝出軍決曰始立牙之日旗幡指敵或從風而舉暉暉絕日不絕竿勇氣奔逸又曰將軍出兵有所討伐引兵出城門望見白雲及白水者舉白牙旗五色

牙旗隨天氣四時

魏志曰典韋初為張邈士屬趙寵牙門長大莫能勝
韋一手建之寵異才力

吳志曰陸遜為右都督會丹陽賊帥費棧扇動山越
權遣遜討棧棧支黨多所往兵少遜乃益施牙幢分
付鼓角夜潛出谷間鼓譟而前應即破散

抱朴子曰軍所始舉牙立旗風氣和調幡校飄飄終
日不息者其軍有功也

賦吳胡綜大牙賦曰黃初八年黃龍見夏口孫權稱
號因瑞改元作黃龍大牙常在軍中進退視其所向

命線為賦曰狼狐垂蒙實惟兵精聖人觀法是效是
營始作器械爰求厥成明明大吳實天生德仍律天
時制其神軍取象太一五將三門疾則如電遲則如
雲進止有度約而不煩四靈既邪黃龍處中周制日
月實曰太常傑然特立車卯門望

祭文後漢滕輔祭牙文曰恭堯太守絜薦遐靈推轂
之任實討不庭天道助順正直聰明

晉袁宏祭牙文曰天生五材治道所司廢一不可靜
亂輔時

晉顧愷之祭牙文曰維某年某月某日錄尚書事豫章

公裕敢告黃帝蚩尤五兵之靈而儀有政四海有王
奉命在天世德重光烈烈高牙闐闐伐鼓曰氣經天
簡揚神武

宋王誕伐廣固祭牙文曰敬建崇牙顯茲威靈使鳴
金輟釁無戰有寧皇風幽被凱旆歸旌

宋鄭鮮之祭牙文曰絜牲先事薦茲敬祭崇牙既建
義鋒增厲人鬼一揆三才同契惟茲靈鑒庶必有察
逆順幽辯忠孝顯節使凶醜時殲主寧臣悅振旅上
京凱歸西蕃神器增暉四境永安

劔

釋名曰劔檢也所以防檢非常也

集韻曰鐔劔口也

字林曰瑑劔鼻也

龍魚河圖曰沅州在西海中上多積石名爲昆吾石
治其石成鐵作劔光明四照洞如水精又曰劔名飛
揚

管子曰葛天盧之山發而出金蚩尤受而制之以爲
劔鎧矛戟

山海經注曰汲郡冢中得銅劔一枚長三尺五寸今
所名干將劔明古者通以錫銅爲兵器又曰君子之

國其人衣冠帶劍

周官曰鄭之刀宋之斤魯之削吳越之劍遷乎其地而不能爲良地氣然也

管子曰羽劍珠飾者斬生之斧也

吳越春秋曰越王允常聘區冶子作名劍五枚一曰純鉤二曰湛盧三曰豪曹或曰盤郢四曰魚腸五曰巨闕秦客薛燭善相劍王取純鉤示之薛燭矍然望之曰沉沉如芙蓉始生於湖觀其文如列星之行觀其光如水之溢塘觀其文色煥煥如冰將釋見日之光王曰客有賣此劍者有市之鄉三十駿馬千疋千

戶之都二其可與乎薛燭曰不可臣聞王之造此劍赤堇之山破而出錫若耶之谿涸而出銅吉日良時雨師灑道雷公發鼓蛟龍捧鑪天帝壯炭太一下觀於是區冶子因天地之精造爲此劍取湛盧視之薛燭曰善哉銜金鐵之英行氣託靈服此劍者可以折衝伐敵人君有逆謀則去之允常以魚腸湛盧豪曹獻吳王僚後闔閭爲一女殺生以送死湛盧之劍惡其無道乃去如楚昭王寐而得之召風胡子問之此劍值幾何對曰赤堇之山已合若耶之谿深而不測羣神一天區冶子已死雖有傾城量金珠玉猶不可

與况駿馬萬戶之都乎

越絕書曰楚王召風胡子而問之曰寡人聞吳有干將越有區冶子寡人願請此二人作鐵劍乃令風胡子之吳見區冶子干將使之作為鐵劍曰泰阿晉鄭聞而求之不得興師圍楚於是王引泰阿之劍登城而麾之三軍破敗士卒迷惑流血千里江水抑揚折晉鄭之頭畢曰

列子曰衛孔周其祖得殷帝之寶劍童子服之却三軍之衆其一曰含光視之不可見運之不知其所觸泯然無際經物而物不覺二曰承影將且昧爽之交

日夕昏明之際北面察之淡焉若有物在莫識其狀其觸物也寂無有聲而物不疾三曰霄練方晝見其影不見光驢驤然而過隨合覺疾而不血刃此三寶傳之十三世矣又曰宋王有蘭子者以技于宋元君弄七劍迭躍之五劍常在空中元君大驚立賜金帛又曰周穆王征西戎西戎獻昆吾之劍赤刃切玉如泥

莊子曰昔趙文王喜劍莊子曰臣聞大王喜劍臣有三劍惟王所用有天子劍有諸侯劍有庶人劍天子之劍以燕谿石城為鋒齊代為鏑晉衛為脊周宋為

鍾韓魏爲鉞統以渤海帶以常山此劍一用匡諸侯
天下服矣諸侯之劍以智勇士爲鋒以精廉士爲鏑
以賢良士爲脊以忠聖士爲鐔以豪傑爲鉞此劍一
用如雷霆之震也庶人之劍蓬頭突鬢垂冠曼胡之
纓短後之衣瞑目而語難相擊於前此無異鬪雞一
旦命以絕矣今大王有天子之位而好庶人之劍臣
竊爲大王薄之

孫卿子曰桓公之慈太公之闕文王之琢莊君之忽
闔閭子干將莫耶巨闕辟閭皆古良劍也

尸子曰水試斷鵠鴈陸試斷牛馬所以觀良劍也

呂氏春秋曰楚人有涉江者其劍自舟中墜於水遂
刻其舟曰是吾劍之所從墜也舟止從其所契刻者
入水求之舟已行矣而劍不行求劍若此不亦惑乎
又曰荆有佽飛者得寶劍於江干遂還反涉江至於
中流而兩蛟夾繞其船佽飛攘臂祛衣拔寶劍赴江
刺蛟殺之荆王聞之任以執圭

史記曰吳季札之初使北過徐徐君好季札劍口不
敢言季札知之爲使上國未獻還至徐徐君已死乃
解其寶劍繫徐君塚樹而去又曰秦昭王臨朝歎息
應侯進曰臣聞主憂臣辱主辱臣死今大王中朝而

憂臣敢請其罪王曰吾聞楚之鐵劍利而倡優撫夫
鐵劍利則士勇倡優撫則思慮遠矣以遠思慮而御
勇士恐楚之圖秦又曰高祖送徒驪山到豐而夜徑
澤中令一人行前行前者還報曰前有大蛇當徑願
還高祖曰壯士行何畏乃前拔劍斬蛇又曰高祖擊
英布時爲流矢所中高祖問醫曰病可治於是高祖
慢罵之曰吾從布衣提三尺劍取天下此非天命乎
命乃在天雖扁鵲何益又曰陳平間行杖劍亡渡河
船人見其美丈夫獨行疑其亡將腰中有金寶因之
欲殺平平恐解衣佐刺船船人知其無乃止

說苑曰經侯往過魏太子左帶玉具劍右帶環佩左
光照右右光照左

異苑曰晉惠帝元康三年武庫火燒孔子履高祖斬
白蛇之劍咸見此劍穿屋飛去莫知所向

漢書曰雋不疑字曼倩帝使暴勝之爲直指使者素
聞不疑賢遣吏請與相見不疑冠進賢冠帶襜其劍

襜襜落又大貌又曰陸賈常乘安車駟馬從歌鼓琴瑟侍者
十人寶劍值百金其遊漢庭名聲藉甚

漢武內傳曰西王母帶分景之劍上元夫人帶流黃
擇精之劍

東觀漢記曰世祖時有獻名馬寶劍值百金馬以駕鼓車劍以賜騎士

吳越春秋曰伍子胥過江解其劍與漁父曰此劍中有七星北斗其值百金

輿論曰建安二十四年二月壬午魏太子丕造百辟寶劍長四尺二寸淬以清漳厲以礪諸飾以文玉表以通犀光似流星名曰飛景

雷次宗豫章記曰吳未亡恒有紫氣見斗牛之間張華聞雷孔章妙達緯象乃要宿問天文孔章曰惟牛斗之間有異氣是寶物也精在豫章豐城張華遂以

孔章爲豐城令至縣掘深二丈得玉匣長八尺開之得二劍其夕斗牛氣不復見孔章乃留其一匣而進之劍至光耀煒曄若電發後張華遇害此劍飛入襄城水中孔章臨亡戒其子恒以劍自隨後其子爲建安從事經淺瀨劍忽於腰間躍出遂視見二龍相隨焉

文士傳曰魏文帝愛楊脩才脩誅後追憶脩脩曾以寶劍與文帝文帝後佩之告左右曰此楊脩劍也沈約宋書曰世祖賜謝莊以與豫州刺史魯爽別後爽反叛世祖因宴集問劍所在荅曰昔以與魯爽別

竊爲陛下杜郵之賜上甚悅當時以爲知言

詩宋鮑昭詩曰雙劍將別離先在匣中鳴雌沉吳江
裏雄飛入楚城吳江深無底楚闕有崇局一爲天地
別豈直限幽明神物終不隔千祀儻還并

梁吳筠詠寶劍詩曰我有一寶劍出自昆吾谿照人
如照水切玉如切泥鋸邊霜凜凜匣上風淒淒寄語
張公子何當來見携

銘後漢士孫瑞劍銘曰天生五材金德惟剛從革庚
辛含景吐商辯物利用勲伐彌彰暨彼良工區冶于
將爰造寶劍巨闕墨陽上通皓靈獲茲休祥剖山竭

川虹蜺消亡曜威耀武震動遐荒楚以定霸越以取
強

晉裴景聲文身劍銘曰器以利顯實以名舉長劍取
介體文經武陸斷玄犀水截輕羽九功斯象七德是
輔

晉張協泰阿劍銘曰泰阿之劍世載其美淬以清波
礪以越砥如玉斯曜若影在水不運自肅率土從軌
啟梁簡文帝謝勅賚方諸劍等啓曰纔發紫函彫竒
溢目始開泥檢麗飾交陳已匹丹霞之暉乍比青雲
之制身文且貴器用惟宜寒暑兼華左右相照

梁沈約爲東宮謝勅賜孟嘗君劍啓曰田文重氣狗
名四豪莫及寶劍雄身故能威陵秦楚人高事遠遺
物足竒謹加玩服以深存古之懷

刀

字林曰琕佩刀下飾也天子以玉諸侯以金理佩刀
上飾也

太公兵法曰刀子之神名曰脫光
禮記曰割刀之用鸞刀之貴貴其義也

論語曰子之武城聞弦歌之聲夫子莞爾而笑曰割
雞焉用牛刀

楚辭曰鈇刀進御遙棄秦阿

孔叢子曰秦王得西戎利刀以之割玉如割木焉
漢書曰龔遂爲渤海太守民有帶持刀劍者使賣劍
買牛賣刀買犢何爲帶牛而佩犢

班固與弟超書曰竇侍中遺仲叔楚勝陵錯橫刀玉
璫早削一枚金錯半垂刀一枚

東觀漢記曰馬嚴爲陳留太守建初中嚴病遣功曹
史李龔奉章詣闕上召見龔問疾病形狀以黃金十
斤葛縛佩刀書刀革帶付龔賜嚴又曰賜鄧遵金對
鮮卑緄帶一具金錯五十辟把刀墨再屈環橫刀金

鏡屈尺八佩刀各一

魏武帝令曰往歲作百辟刀五枚適成先以一與五官將其餘四吾諸子中有不好武而好文學將以次與之

典論曰昔者周魯寶赤刀孟勞又曰平造百辟寶刀名靈寶其二采似丹霞名曰含章其三鏗似崩霜名曰素質

費禕別傳曰孫權以手中常所執寶刀贈之

蜀志曰初孫權以妹妻先生妹才捷剛猛有諸兄風侍婢百餘人皆親執刀侍立先主每入心常慄慄

物理論曰古有阮師之刀天下之所寶貴也初阮之作刀受法於金精之靈七月庚辛見金神於冶監之門其人光色燁燿向而再拜神執其手曰子可教也既致之閑宴設饌而問焉神教以水火之齊五精之陶用陰陽之候取剛軟之和

陸機晉書曰王濬之在郡也夢懸四刀於其上甚惡之濬主簿李毅拜賀曰夫三刀爲州而見四益一也明府其臨益州乎

聖證論曰昔國家有優曰史利漢氏舊優也云梁冀有火浣布切玉刀一朝以爲誕而不信也正始初得

火浣布乃信

晉中興書曰初魏徐州刺史呂虔有佩刀工相之以爲必三公可服此刀虔謂別駕王祥曰苟非其人刀或爲害卿有公輔之量故以相與

蒲元傳曰君性多竒思於斜谷爲諸葛亮鑄刀三千口刀成自言漢水鈍弱不任淬用蜀江爽烈是謂大金之元精天分其野乃命人於成都取江水君以淬刀言雜涪水不可用取水者捍言不雜君以刀畫水言雜八升取水者叩頭云於涪津覆水遂以涪水八升益之以竹筒內鐵珠滿中舉刀斷之應手盡落因

曰神力今屈耳環者乃是其遺範

賦魏陳王曹植寶刀賦曰建安中魏王命有司造寶刀五枚以龍熊鳥雀爲識太子得一余及余弟饒陽侯各得一焉有皇漢之明后思潛達而玄通飛文藻而博致揚武備以禦凶然後礪以五方之石鑑以中黃之壤規圓景以定環攄神功而造像陸斬犀革水斷龍角輕擊浮截刃不纖流踰南越之巨闕超西楚之泰阿寔真精之攸御永天祿而是荷

銘後漢馮敬通刀陽銘曰脩爾甲兵用戒不虞見危致命臨事而懼文不可匿武不可黷文武孔純荷天

子祿又刀陰銘曰温温穆穆配天之威苗裔無疆福報永綏

後漢李尤錯佩刀銘曰佩之有錯抑武揚文豈爲麗好將戒有身又金馬書刀銘曰巧冶煉剛金託於刑貢文錯鏤兼勒工名

魏文帝露陌刀銘曰於鑠良刀胡煉亶時譬諸麟角靡所任茲不逢不若永世寶持

曹植寶刀銘曰造茲寶刀既礪既礪匪以尚武予身是衛麟角匪獨鸞距匪歷

魏王粲刀銘曰相時陰陽制茲利兵和諸色刻考諸濁清陸剗犀兕水截鯢鯨君子服之式章威靈

魏何晏祈猛獸刀銘曰徒搏不兵作戒宣立用造斯器螭獸是劉制禽允良昏明亶時永釐厥後蠲民之災

晉張協文身刀銘曰寶刀既成窮理盡妙繁文波迴流光電照又把刀銘曰奕奕名金昆吾遺璞裁爲把刀利亞切玉時文斯偃含精內燭威助雖化武不可

贖
晉裴景聲文身刀銘曰良金百煉乙名展巧寶刀既成體理盡妙文繁波流迴光靈照在我皇世戢不可

耀
啓梁簡文帝謝勅賚善勝威勝刀啓曰冰鍔含彩雕
琰表飾名均素質神號脫光五寶初成曹丕先荷其
一二勝今造愚臣揔被其恩錫韓非之書未足爲比
給博山之筆方此更輕

梁劉孝儀爲晉安王謝東宮賜王環刀啓曰苗峰珍
鋌利極鉤芒謹當擁以雄身藉而安體不令北海小
雍孤擅穿滕之寄廬江佩刀獨表不欺之驗

匕首

通俗文曰匕首劍屬其頭類七故曰匕首短而用便

說苑曰秦王以五十里封鄢陵之君辭不受使唐且
謝秦秦王怒曰嘗見天子之怒乎一怒伏尸百萬流
血千里唐且曰大王嘗聞布衣常帶之士怒乎一怒
伏尸二人流血五步即按其匕首起曰今將是矣王
變色曰先生就坐寡人喻矣秦破韓滅魏鄢陵獨以
五十里存者徒用先生故也

諸葛故事曰成都作匕首五百枚以給騎士
典論曰昔周魯寶雍狐之戟屈盧之矛孤父之戈徐
氏匕首凡斯皆上世名器君子雖有文事必有武備
矣又曰魏太子造百辟匕首二其一理似堅冰名曰

清剛其二曜似朝日名曰揚文

神似傳曰有書生姓張就李仲文學隱術久無所得患之張懷匕首斫之仲文笑曰我寧可殺

銘晉張載匕首銘曰元民造制戒豫惟許匕首之設應速用近既不忽備亦無輕忿利以形彰切以道隱

缺

戰國策曰馮諼為孟嘗客彈劍缺而歌曰長缺歸來乎食無魚

銘晉張協長缺銘曰五才並建金作明威長缺陸離弭凶防違素刃霜厲溢景橫飛又短缺銘曰器用多

品詭制殊觀亦有短缺清暉載爛昔在先朝戢兵靜亂惟皇賢之優而弗玩

弓

釋名曰弓穹也張之穹隆然其未曰簫言簫邪又謂之弭以骨為之滑弭弭也中央曰弣弣撫也所撫持也

山海經曰少皞生股是始弓矣

世本云牟夷作矢揮作弓弓矢一器作者

兩人於義有疑此言股作之是也

龍魚河圖曰弓之神名曰曲張

爾雅曰弓有緣謂之弓無緣者謂之弣以金者謂之

鈇以屨者謂之珧以玉者謂之

方言曰弓藏謂之鞬或謂之鞮

說文曰角端獸狀似豕角善為弓出胡休夕國

易曰弦木為弧剡木為矢弧矢之利以威天下

廣雅曰繁弱鉅黍弓也

周官曰司弓掌六弓四弩八矢之法辯其名物而掌

其守藏與其出入中春獻弓弩中秋獻矢箛箛盛也天

子之弓合九而成規諸侯合七而成規大夫合五而

成規士合三而成規又曰弓人為弓取六材必以其

時六材既聚巧者和之幹者以為遠也角者以為疾

也筋者以為深也膠者以為和也絲者以為固也漆

者以為受霜露也凡取幹之道七柘為上櫪次之壓

桑次之橘次之木瓜次之荆次之竹為下

毛詩曰彤弓天子賜有功諸侯也

左傳曰顏高之弓六鈞顏高魯人也三十斤為鈞又曰分魯公以

大路大旂夏后氏之璜封父之繁弱

郭璞毛詩拾遺曰象弭魚服毛云弭弓反末以象骨

為之蓋俗說之誤也

左傳曰左執鞭弭弭者弓之別名謂以象牙為弓今

西方有以犀角及器角為弓者

列子曰紀昌學射於飛衛飛衛曰爾先學不瞬而後能又使學視小如大紀昌以鼇懸虱者牖南面而望之三年之後如輪覩物皆山丘也乃以燕角之弧朔蓬之幹射之貫虱之心而懸不絕

楚辭曰帶長劍挾素弓

孫卿子曰天子彫弓諸侯彤弓大夫黑弓禮也

戰國策曰楚人有好以弱弓微繳加鳧鴈之上者頃襄王聞而召問之對曰見鳥六雙王何不以聖人爲弓以勇士爲繳時張而射之此六雙者可得而囊載也

家語曰楚共王出遊亡其鳥號之弓
求之王曰楚人失弓楚人得之又何求焉

孔叢子曰楚王張繁弱之弓載忘歸之矢以射蛟兕於雲夢

列女傳曰晉平公使工爲弓三年乃成射不穿一札公怒將殺工其妻見公曰妾之夫造此弓亦勞矣幹生泰山之阿一日三觀陰三觀陽傳以燕牛之角纏以荆麋之筋糊以河魚之膠此四者天下之選也而不穿一札是君不能射也妾聞射之道左手如拒石右手如附支右手發箭左手不知公以其儀而穿七

卷之六

射法

七

札弓工立得出賜金三鎰

闕子曰宋景公使弓工為弓九年來見公曰為弓亦遲對曰臣不得見公矣曰臣之精盡於弓矣獻弓而歸三日而死公張弓登臺東西而射矢踰孟霜之山集彭城之東其餘力逸勁飲羽於石梁

淮南子曰淇衛箭籥籥籥箭竹也出於淇地衛箭籥飾以金銀錫雖

有薄縞之幘然獨不能穿也若假之筋角之力弓弩之勢則貫兕甲而終於革楯矣

新序曰楚熊渠夜行見寢石彎弓射之沒矢飲羽下視知石也却復射之矢摧無迹

可觀漢記曰蓋延字巨卿身長八尺彎弓二百斤

張璠漢記曰陳球為零陵太守州兵朱蓋等反球守城弦大木為弓羽矛為矢機發之遠射千餘人斬朱蓋等

風俗通曰烏號弓者柘桑之枝枝條暢茂烏登其上垂下着地烏適飛去從後撥殺取以為弓因為烏號耳

箭

釋名曰矢指也其有所指向迅疾也又謂之箭箭進也其本曰足矢形似木木以下為本以根為足其末

日括括會也與弦相會也

說文曰矢弓弩矢也象鏑括羽之形

世本曰夷牟作矢

太公兵法曰箭之神名續長

易曰弦木為弧剡木為矢

周宮曰庭氏掌射國中之妖鳥若不見其鳥獸則以救日之弓救月之矢夜射之

禮記曰故男子生桑弧蓬矢六以射天地四方天地

四方者男子之所有事也故必先有志於其所有事

大韜曰陷堅陣敗強敵大黃參連弩飛鳥電影日副

飛鳥赤莖白羽以鐵為首電影青莖赤羽以銅為首

國語曰仲尼在陳有隼集于陳侯之庭而死楛矢貫

之石弩其長尺有咫陳惠公使人以隼如仲尼之館

問之仲尼曰此肅慎之矢也昔武王克商通道于九

夷入蠻肅慎氏貢楛矢石弩以分大姬記虞胡公而

封諸侯於陳

孟子曰矢人豈不仁於函人哉矢人唯恐不傷人函

人唯恐傷人

魯連子曰齊田單破燕軍復齊城唯聊城不下燕將

守數月魯仲連乃為書着之於矢以射城中遺燕將

燕將得書泣三日乃自殺

韓子曰智伯將伐趙趙襄子召張孟談曰奈無箭何
孟談曰董安于之治晉陽公宮之垣皆以楛楚其楛
高十尺於是登而試之其堅則幹之勁不能適也君
曰奈無金何孟談曰董安于之治晉陽宮舍之堂皆
以銅爲柱質君登而用之有餘金矣

漢書曰李陵擊匈奴一日五十萬矢皆盡虜攻急陵
歎曰復人數十矢可以脫矣

東觀漢記曰耿弇與張步戰矢中弇眼以佩刀摧之
左右無知者

三齊畧記曰城東南五十里有蒲臺高八十丈秦始皇
皇所頓處時在臺下縈蒲繫馬夾道數百步到入蒲
生猶索蒲似水楊而勁堪爲箭也

贊梁昭明太子弓矢贊曰弓用筋角矢製良工亦以
觀德非止臨戎楊葉命中援隨張空

銘後漢李尤弧矢銘曰弦木爲弧剡木爲矢弧矢協
并八極同紀

晉嵇令木弓銘曰烏號之朴豐條足理弦鳴走括截
飛駭止射隼高牆出有擬議旣用禦武亦以招士
晉李充良弓銘曰弓矢之作爰自曩時鄉村載禮招

命在詩力稱顏高功發由基不爭之美亦以許疑
啓齊王融謝武陵王賜弓啓曰殿下摛藻蕙樓暢藝
蘭苑敷績玉於風筵疊連珠於月兔園掩秀鄴水漸
竒融揖讓未下濫升飲之賞操弧反矢奉招賢之錫
文韜鏤景逸幹稍雲玩溢百齡佩流千載

弩

尚書帝令驗曰王弩發驚天下

釋名曰弩怒也有勢怒之鉤弦者牙以齒牙也牙外
曰郭爲牙郭也含括之口曰機言機之巧也亦言如
門戶之樞機開闔有節

史記曰龐涓追孫臏臏量其暮當至馬陵道狹可伏
兵乃斫大樹白而書之曰龐涓死此樹下令萬弩夾
道而伏期日暮見火舉而俱發龐涓夜至斫木下見
白書乃鑽火燭之萬弩俱發龐涓自知智窮乃自刎
曰遂成豎子之名

史記曰項羽伏弩射中漢王傷臂乃捫足曰虜中吾
指

古史考曰黃帝作弩

戰國策曰蘇秦爲楚合從元戎以鐵爲矢長八寸一
弩十矢俱發

吳志曰甘寧招合輕薄少年爲之渠師羣聚相隨挾持弓弩負晬帶鈴民間鈴聲卽知是寧也

晉陽秋曰初高祖勒兵闕下經曹爽門爽帳下督嚴世引弩將射高祖孫謙止之曰事未可知三注三止高祖車乃過

日南傳曰南越王尉他安陽王有神人臯通安陽王治神弩一張一發大死三發殺三萬人

華陽國志曰鄧芝征涪陵見玄獒抱子在樹上引弩射之中獒母其子爲拔箭以木葉塞創芝乃歎曰吾違物之性其將死矣投弩水中

會稽曲錄曰鍾離牧謂朱育曰大皇帝以中國多騎欲得騎而當之然吳神鋒弩射三里貫洞至四馬騎敢近之乎

南越志曰龍川常有銅弩牙流出水皆所銀黃雕鏤取之者祀而後得父老云越王弩營處也

太公兵法曰弩之神名遠望

文子曰狡兔得而獵犬死高鳥得而強弓藏

風俗通曰波令應邠請主簿宣賜酒北壁上懸赤弩照於杯中其形如蛇宣畏惡之然不敢不飲因得病邠後知之思惟必懸弩所爲也使致宣於故處設酒

杯中猶有蛇因謂之此壁上弩影耳非有他恠宣意解病卽愈

議蔡邕幽州刺史議曰幽州突騎冀州弩天下精兵國家瞻核四方有事未嘗不取辯不於二州也

銘後漢李尤弩銘曰放自近古發意所覩前聖制弓後世建弩機牙發矢執破醜虜充獲雖屢猶不可常忘戰者危極武者傷

彈

韓詩外傳曰楚莊王將興師伐晉敢諫者罪至死孫叔敖進諫曰臣之國中有論其上有蟬蟬方奮翼悲

鳴欲飲清露不知螳螂方欲食蟬而又不知黃雀在後黃雀方欲食螳螂不知童子挾彈丸在榆下童子欲彈黃雀不知前有深坑後有掘株也皆貪前之利不顧後害也楚國不征而晉國以寧孫叔敖之也力左傳曰晉靈公從臺上彈人觀其避丸

吳越春秋曰陳音對越王云弩生於弓弓生於彈彈生於古之孝子古者人民質朴死暴以白茅投之中野孝子不忍父母爲禽獸所食則作彈以守之故古人歌之斷竹屬木飛土逐害

張璠漢記曰班超使于外願將三十六人以爲蒿矢

彈丸之用

東方朔記曰東方朔對驃騎難曰以珠彈不如泥丸各有所用也

太玄經曰明珠彈於飛害其復不復

世說曰前輩人忌日惟不飲酒作樂王世將以忌日

送客至新亭主人欲作音樂王便起去持彈往衛洗

馬墓下彈鳥

蕭子顯齊書曰桓宗祖善彈彈鳥毛盡而鳥不死海

鷓羣翎崇祖登城樓彈之無不折翅

詩晉桓玄南林彈詩曰散帶躡良駒揮彈出長林歸

翻赴舊樓喬木轉翎禽落羽尋絕響屢中轉應心

賦晉夏侯孝若繳彈賦曰張弱弓理繁繳望入羣以

送丸審追放而必獲

銘後漢李尤彈銘曰昔之造彈起意弦木以丸為矢

合竹為樸漆飾以霑不用筋角丸彈之利以弋鳧鶩

晉靈驕悖羣臣是彈樂其如躍趨如避丸

稍

通俗文曰矛丈八者謂之稍

後魏書曰于栗磾築壘於河上親自守焉裕甚憚之

遺粟磾書假道西上題書曰黑稍公麾下栗磾以聞

說文類聚

軍器部卷之六

三百

太宗太宗因授黑稍將軍

靈鬼志曰河間王顥既敗於關中有給使陳安者常乘一赤馬俊快非常雙持二刀皆長七尺馳馬運刀所向披靡關西爲之歌曰壘上健兒安頭細面狹腸中寬丈八大槊左右盤

詩晉傅玄詩曰彎我繁弱弓弄我丈八稍一舉覆三軍再舉殄戎貊

書晉庾翼與燕王書曰今致朱漆鏑三十張絳碧書幡黑眊副也

亮梁簡文帝馬槊譜序曰馬槊爲用雖非遠法近代

相傳稍已成藝鄧鹿榮魏后之逢武而猶質種馬入丹陽之寺雄而未巧聊以餘暇復撰斯法援操抑揚斟酌煩簡至春亭落景秋臯晚靜嚴霜盡降密雲初時織驪沃若天馬半盼歎金精而轉態交流汗血愛連乾而自息不畏衣鏤雕衢與白刃同暉翠眊與紅塵俱動足使武夫憤氣觀者衝冠巴童留玩不待輕舟之楫越女踟躕無假如臯之箭

藝文類聚

卷第六十一

藝文類聚卷第六十一

唐太子率更令弘文館學士歐陽詢撰

明 秣 陵 王元貞校

居處部一 總載居處

易曰上古穴居而野處後世聖人易之以宮室上棟下宇以侍風雨

楚辭曰像設居室靜閑安高堂邃宇楹層軒層臺累榭臨高山網戶朱綴刻方連冬有突夏夏室寒經堂入與朱塵延 承塵筵 砥室翠翹挂曲瓊弱阿拂壁羅幃張翡翠帷翠幃飾高堂紅壁沙版玄玉梁仰觀刻栊

藝文類聚

卷第六十一

畫龍蛇坐堂伏檻臨田池芙蓉始發雜芰荷紫莖屏
風文綠波又曰築室兮水中葺之兮以荷蓋蓋壁兮
紫檀播芳椒兮成堂桂棟兮蘭椽辛夷楣兮芍藥
鹽鐵論曰貴人之家梓匠斲巨為小以圓為方上成
雲氣下成山林

漢武故事曰上起神屋鑄銅為柱黃金塗之赤玉為
階椽亦以金刻玳瑁為禽獸以薄其上椽首皆作龍
首銜鈴流蘇懸之鑄銅為竹以赤白石脂為泥椒汁
和之以火齊薄其上扇屏悉以白琉璃作之光照洞
徹以白珠為簾箔玳瑁壓之以象牙為牀以琉璃珠

玉明月夜光雜錯天下珍室為甲帳其次為乙帳甲
以居神乙上自御之前庭植玉樹珊瑚為枝以碧玉
為葉或青或赤悉以珠玉為之子皆空其中如小鈴
鎗鎗有聲薨標作鳳皇軒翥若飛狀

漢書曰趙皇后姊為昭儀居昭陽舍其中庭彤采而
砌皆銅沓黃金塗白玉階壁帶往往為黃金缸函藍
田璧明珠翠羽飾之又曰五侯大治第宅起土山漸
臺洞門高廓閣道百姓歌之曰五侯初起曲陽家怒
壞決高都決高都使水入長安城高都在城西連竟外杜杜陵成都侯
尚嘗病欲避暑從上借明光官又穿長安城引內漕

水以行船立羽蓋張周帷楫擢越歌上幸商第見赤
墀青瑣又曰梁孝王築東苑方二百里廣睢陽城七
十里大治宮室為複道自宮連屬於平臺三十里
東觀漢記曰琅琊孝王京就國都雅好宮室窮極技
巧靡帶玉飾以金銀

張璠漢記曰山陽都督張儉奉中常侍侯覽起第十
六區皆高樓四周連閣洞門之井蓮華壁柱綵畫魚
池臺苑擬諸宮闕

董生書曰禮天子之宮在清廟左涼室右明堂後路
寢四室者足以避寒暑而不高大也夫高近陽廣室
多陰故室適形而止

仲長統昌言曰今為宮室者崇臺數十層長街十百
仞延袤臨浮雲上樹九丈旗珠玉翡翠以為飾連帷
為城構帳為宮起臺榭則高數百丈壁帶珠玉土被
緹錦

曹植表曰詔使周觀初玩雲盤北觀疏圃遂步九華
神明特處譎詭天然誠可謂帝室皇居者矣雖崑崙
閼風之麗文昌之居不是過也

羅含別傳曰桓宣武以舍為別駕以官廨寺誼擾非
靜默所處乃於城西池小洲上立茅茨之屋竹果蔭

子伐木為牀織葦為席布衣蔬食晏若有餘

詩陳孔奐名都一何綺詩曰京洛信名都佳麗擬蓬

壺九華彫玳瑁百福上椒塗黃金絡馭裏蓮花詩鹿

盧咸言儀服盛無勝執金吾

陳沈炯詩曰名都一何綺春日吐光輝高樓雲母扇

複殿琉璃扉昭儀同輦出高安連騎歸欲知天子貴

千門應紫微

陳周弘正詩曰名都宮觀綺金壁藻華璫吹臺望鳩

鵲舞殿接披香繡轂遊丹水彫輦出平陽陸離徒照

眼何解憂人腸

賦漢楊雄蜀都賦曰蜀都之地古曰梁州禹治其江

亭臯彌望鬱乎青葱丹青玲瓏右鱗水螭於近則有

瑕英茵芝玉石江珠於遠則有銀鉛錫碧馬犀象棘

西有鹽泉鐵冶橘林銅陵其傍則有期牛兕旄金馬

碧雞其竹則宗生族攢俊茂豐美夾江綠山尋卒而

起其深則有徧獺沉鱓水豹蛟蛇其都門二九四百

餘閭兩江珥其市九橋帶其流苴竹浮流龜磧若蜎

風胎雨馭衆物駭目百華接春隆隱芳芬螭燭若揮

錦布繡望芒芒兮無幅其布則箛中黃潤一端數金

雕鏤鈎器百技千工上乃使有伊之徒調夫五味甘

善之類聚 唐虞音之卷之二
甜之和芍藥之羹江東鮎鮑隴西牛羊五肉七菜臠
狀腥臊若其吉日嘉會期於送春之陰迎夏之陽置
酒于榮川之間宅設坐于華都之高堂延帷揚幕接
帳連岡郟公之徒相與如平陽頽巨沼羅車百乘期
會投宿觀者方隄行船競逐也

後漢班固西都賦曰賦者古詩之流或以抒下情而
通諷諭或以宣上德而盡忠孝雍容揄揚亦雅頌之
亞也西土耆老有陋洛邑之議故臣作兩都之賦漢
之西都在乎雍州左據函谷二嶠之阻表以太華終
南之山右界褒斜隴首之險帶以洪河涇渭之川披

三條之廣路立十一之通門英俊之域絃冕所興冠
帶如雲七相六公其陽則崇山隱天幽林穹谷陸海
珍藏藍田美玉其陰則冠以九嶷陪以甘泉下有鄭
白之沃衣食之源提封五萬疆場綺紛溝塍刺鏤原
隰龍鱗決渠降雨荷鋪成雲離宮別館神池灵沼其
中則有九真之鱗大宛之馬黃支之犀條枝之鳥其
宮室也體象乎天地經緯乎陰陽樹中天之華闕豐
冠山之朱堂因瓌材而究竒抗應龍之虹梁列焚燎
以布翼荷棟桴而高驤彫玉璵以居楹裁金壁以飾
瑞左城倉勒反右平重軒三階闈房周通門闥洞開

列鍾虞於中庭立金人於瑞闈增盤崔嵬登降炤爛
殊形詭制每各異觀乘茵步輦唯所息宴後宮則有
掖庭椒房后妃之室茝若椒風披香發越蘭林蕙草
鴛鴦飛翔之列昭陽特盛隆乎孝成隋侯明月錯落
其間金缸銜壁是爲列錢翡翠火齊流曜含英珊瑚
碧樹周阿而生後宮之號十有四位窈窕繁華更盛
迭貴又有天祿石渠典籍之府講論乎六藝稽合乎
異同周以鈎陳之位律以嚴更之署周廬千列微道
綺錯輦路經營修途飛閣堦墉道而超西墉混建章
而連外屬神明臺名鬱其特起遂偃蹇而上躋軼雲

雨於太半虹蜺迴帶於芬楸攀井幹而未半日眩轉
而意迷靈草冬華神木叢生抗仙掌以承露擢雙立
之金臺爾乃盛娛遊之壯觀曜威靈而講武事命荆
州使起烏詔梁野而驅獸毛羣內填飛羽上覆列卒
周匝星羅雲布矢不單殺中必疊雙風毛雨血灑野
蔽天於是天子乃登屬玉之館歷長楊上林之櫺陳
輕騎以行魚騰酒車以斟酌割鮮野饗舉烽命爵大
輅鳴銮容與徘徊集乎豫章之宇臨乎昆明之池左
牽牛而右織女似雲漢之無涯茂樹蔭蔚芳草被堤
若擗錦與布繡燭燿乎其陂玄鶴白鷺鳥鷺鴻鴈沉

五文類聚
卷之六十一

浮往來雲集霧散都都相望邑邑相屬國籍十世之
基家承百年之業又東都賦曰王莽作逆漢祚中缺
於是聖皇握乾符闡坤珍披皇圖稽帝文赫然發憤
應若興雲遂超大河跨北嶽立號高邑建都河洛系
唐統接漢緒茂育羣生恢復疆宇若乃順時節而蒐
狩簡車徒以講武歷駟虞覽駟鐵嘉車攻采吉日禮
官整儀乘輿乃出於是發鯨魚鏗華鍾登玉輅乘時
龍元戎竟野戈鋌彗雲羽毛掃蜺旌旗拂天然後舉
烽伐鼓申令三驅輕車霆激驍騎電驚指顧倏忽獲
車已實樂不極盤殺不盡物於是薦三犧效五牲祀

神祇懷百靈觀明堂臨辟雍登靈臺考休徵列百僚
而贊羣后穹皇儀而展帝容明堂詩曰於昭明堂明
堂孔陽聖皇宗祀穆穆煌煌辟雍詩曰乃流辟雍辟
雍湯湯聖皇莅止造舟爲梁靈臺詩曰三光宣精五
行布序習習祥風祁祁甘雨寶鼎詩曰岳修貢兮川
效珍吐金景兮敲浮雲寶鼎見兮色紛紜煥其炳兮
被龍文白雉詩曰啓靈篇兮披瑞圖獲白雉兮效素
鳥嘉祥阜兮集皇都發皓羽兮奮翹英

後漢張衡西京賦曰昔班固觀世祖遷都于洛邑懼
將必踰溢制度不能遵先聖之正法也故假西都賓

盛稱長安舊制有陋洛邑之訖而爲東都主人折禮
衷以荅之張平子薄而陋之故更造焉有馮虛公子
者無此公子但言於安處先生曰亦無此秦據雍而
強周即豫而弱高祖都西而秦光武處東而約先生
獨不見西秦之事歟漢氏初都在渭之涘秦里其朔
寔爲咸陽里居朔北也高帝左有峭函重險桃林之
塞綴以二華巨靈負高掌遠蹠以流河曲厥迹猶
存右有隴坻之隘隔閼華戎岐梁汧雍陳寶鳴雞在
焉於前則終南太一隆窟崔峯隱嶙鬱律連岡乎嶓
冢爰有藍田珍玉是之自出於後則高陵平原據濁

踞涇其遠則九嶷甘泉涸陰沍寒日北至而含凍此
焉清暑寔爲地之奧區神臯昔者太帝悅秦穆公而
覲之饗以釣天廣樂帝有醉焉乃爲金策錫用此土
而剪諸鷄首自我高祖之始入也乃覽秦制跨周法
正紫宮於未央表堯闕於閭闔疏龍首以抗殿狀嵬
峩以爰業帶倒茄於藻井披紅葩之狎獵飾華穰與
璧璫流景曜之曄曄彫楹玉碣繡栢雲楣三階重軒
鏤檻文櫬左平右城青瑣丹墀仰福帝居陽曜陰藏
洪鍾萬鈞猛虛越越負筍業而餘怒乃奮翅而騰驤
若夫長年神仙宣室玉堂麒麟朱鳥龍興含章正殿

路寢用朝羣辟嘉木樹庭芳草如積高門有開列坐
金狄秦時長狄見於臨洮鑄銅作其象後宮則昭陽飛翔增成合歡
蘭林披香鳳皇鴛鴦皆宮殿名故其館室次舍采飾織緋
裛以藻繡文以朱綠翡翠火齊絡以美玉流懸黎之
夜光綴隋珠以爲燭於是鉤陳之外閣道穹隆屬長
樂與明光徑北通乎桂宮恣意所幸下輦成燕窮年
忘歸猶不能徧覘往昔之遺館獲林光於秦餘處甘
泉之爽塏乃隆崇而弘敷既新作於迎風增露寒與
儲胥通天眇以竦峙徑百常而莖擢翔鷗仰而弗逮
况青鳥與黃雀伏櫺檻而俯聽聞雷霆之相激柏梁

既災越巫陳方建章是經用厭火祥園闕竦以造天
若雙碣之相望鳳騫翥於薨標咸逆風而欲翔干雲
霧而上達狀亭亭以迢迢神明崛其特起并幹疊而
百增上飛闥而仰眺正覩瑤光與玉繩列瀛洲與方
丈夾蓬萊而駢羅長風激於別島起洪濤而颺波海
若游於玄渚鯨魚失流而蹉跎立脩莖之仙掌承雲
表之清露屑瓊藥以朝飡必性命之可度爾乃廓開
九市通闕帶闐旗亭五重俯察百隧隧列肆道也上林禁
苑跨谷彌阜東至鼎湖邪界細柳掩長揚而連五柞
繞黃山而欵牛首乃有昆明靈沼黑水玄沚周以金

堤樹以柳杞豫章珍館揭焉中峙牽牛立其左織女
處其右日月於是乎出入象扶桑與濛汜其魚則鮪
鯢鱠鮓脩額短項大口折鼻詭類殊種鳥則鷓鴣
鴝鴒鴛鴦鴻鸚南翔衡陽北棲鴈門於是孟冬作陰寒
風蕭殺雨雪飄飄冰霜慘烈天子乃駕雕軫六駿駃
戴翠帽倚金較華蓋承辰天單先驅千乘雷動萬騎
龍趨縱獵徒赴長莽迺卒清候武士赫怒河渭爲之
波盪吳岳爲之阤堵百禽凌遽騃瞿奔觸喪精亡魂
失歸忘趣矢不虛捨鋌不苟躍當足見張直翰被鞿
乃使迅羽輕足尋景追括鳥不暇舉獸不得發青骸

擊於鞞下韓盧噬於縲末於是鳥獸殫目觀窮遷延
邪睨集乎長楊之間酒車酌醴方駕授饗升觴舉燧
既醕鳴鍾僮佯乎五柝之館旋憩乎昆明之池浮鷁
首翳雲芝垂翟葆建羽旗齊棹女縱棹歌奏淮南度
陽阿大駕幸乎平樂帳甲乙而襲翠被臨迴望之廣
場程角觝之妙戲烏獲扛鼎都盧尋撞衝狹鷲濯宵
突鈺鋒跳九劍之揮霍走索上而相逢度曲未終雲
起雪飛巨獸百尋是爲蔓延神山崔嵬歛從背見白
象行孕垂鼻麟困海鱗變而成龍狀蜿蜿以蜃蜃於
反龍舍利名獸行貌颯化爲仙車驪駕四鹿芝蓋九葩奇

幻儵忽易貌分形吞刀吐火雲霧杳冥畫地成川流
渭通涇百馬同轡騁足並馳撞末之技能不可彌秘
舞更奏妙材騁技始徐進而羸形似不勝乎羅綺紛
縱體而迅赴若驚鶴之群罷要紹修態麗服颺青昭
邈流眇一顧傾城列爵十四競媚取榮盛衰無常唯
愛所丁衛后興於鬢髮飛燕寵於輕體又東京賦曰
是時也七雄竝爭競相高以奢麗楚築章華於前趙
建叢臺於後秦政利觜長距終得擅場思專其仁以
莫已若也乃構阿房起甘泉結雲閣觀南山百姓不
能忍是用息肩於大漢高祖膺錄受圖順天行誅掃

項軍於垓下繼子嬰於枳塗因秦宮室據其府庫且
夫天子有道狩在海外守位以仁不恃隘害秦負阻
於二關卒開項而受沛彼偏據而規小豈若宅中而
圖大昔先王之經邑也掩覲九輿靡地不營土圭測
影不縮不盈揔風雨之所交然後以建王城審曲面
勢泝洛背河左伊右瀍西阻九河盟津達其後太谷
通其前迴行道乎伊闕斜徑捷乎轘轅太室作鎮揭
以熊耳底柱輟流鐔以太环漢初弗之宅也故宗緒
中圯巨猾閒豐竊弄神器歷載三六偷安天位我世
祖忿之乃龍飛白水鳳翔參墟授鉞四七共工是除

區宇又寧思和求中睿哲玄覽都茲洛宮逮至顯宗
六合殷昌既新崇德遂作德陽昭仁惠於崇賢抗義
聲於金商建象魏之兩觀旌六典之舊章濯龍芳林
九谷八谿芙蓉覆水秋蘭被涯永安離宮脩竹冬青
陰池幽流玄泉冽清鴨鵝秋棲鶻鷂春鳴鴟鳩黃
關關嚶嚶於南則前殿雲臺和權安福諤門曲榭斜
阻城洫竒樹珍果鉤盾所職於東則洪池清籟淶水
澹澹內阜川禽外豐葭菼其西則平樂都場示遠之
覲龍雀蟠蜿天馬半漢乃營三宮布政頒常復廟重
屋于斯胥洎龍輅充庭雲旗拂霓夏正三朝庭燎晰

晰音列春日載陽合射辟雍設業設虞官懸金鏞鼓
汾鼓路鼓音桃樹羽幢幢張大侯制五正設三乏音扉
司旌天子乃撫玉輅時乘六龍發鯨魚鏗華鍾攝提
運衡徐至於射官禮事展樂物具王夏闕騶虞奏決
拾既次彫弓斯毅古候達餘萌於暮春昭誠心以遠
喻三農之隙耀威中原歲惟仲冬大閱西園乃馭小
戎撫輕軒戈矛若林牙旗繽紛迄乎上林結徒爲營
叙和樹表司鐸授鉦坐作進退節以軍聲火烈具舉
武士星敷鵝鶴魚麗箕張翼舒馭不詭遇射不翦毛
升獻六禽時膳四膏成禮三驅解罟放麟不窮樂以

訓儉不殫物以昭仁爾乃卒歲大讎驅除羣穢侷子
萬童丹首玄製桃弧棘矢所發無臬飛礮雨散剛瘳
必燄煌火馳而星流逐赤疫於四裔又南都賦曰於
顯樂都既麗且康陪京之南居漢之陽剖周楚之豐
壤跨荆豫而為疆其寶利珍怪則金采玉璞隋珠夜
光太一餘糧巾黃馘玉松子神陂赤靈解角耕父揚
光於清泠之泉游女弄珠於漢臯之曲其水蟲則有
嚶龜鳴蛇潛龍伏螭其鳥則有鴛鴦鵠鷺鴻鳩鴛鴦
嚶嚶和鳴澹澹隨波其香草則薜荔蕙若蘼蕪菘菘
掩曖蒼蔚含芬吐芳酒則九醞甘醴十旬兼清醪敷

徑寸浮蟻若萍其甘不爽醉而不醒獻醉既交率禮
無違彈琴撫籥流風徘徊於是暮春之禊元巳之辰
方軌齊軫被音弗于陽濱朱帷連網曜野映雲脩袖繞
繚而滿庭羅襪躡蹠而容典翩綿綿其若絕眩將墜
而復舉於是群士放逐馳于沙場俯貫魴鱖仰落雙
鷁魚不及窟鳥不暇翔車雷震而風厲馬鹿趨而龍
驟夕暮而歸其樂難忘

後漢杜篤論都賦曰天命有聖託之大漢大漢開基
高祖有勳斬白蛇屯黑雲蹈滄海跨崑崙劉敬建策
初都長安太宗承流守之以文孝武因其餘財府帑

之畜深入匈奴割裂王庭連綬耳鎖離題摧天督牽
象犀沃野千里原隰彌望保植五穀桑麻條暢濱據
南山帶以涇渭號曰陸海蠢生萬類城池百尺阨塞
要害一人奮戟三軍沮敗于時聖帝赫然申威南禽
公孫北脅強胡西平隴冀東據洛都今天下新定矢
石之勤始瘳未遑於論都而遺思雍州也

後漢崔駰反都賦曰漢曆中絕京師爲墟光武受命
始遷洛都客有陳西土之富云洛邑褊小故略陳禍
敗之機不在險也建武龍興奮旅西驅虜赤眉計高
胡斬銅馬破骨都收羽翠之駕據天下之圖上帝受

命將昭其烈潛龍初九真人乃發上貫紫宮徘徊天
闕握狼狐蹈叅伐陶以乾坤始分日月觀三代之餘
烈察殷夏之遺風昔崑函之固即周洛之中興四郊
建三雍禪梁父封岱宗

漢傳毅洛都賦曰惟漢元之運會世祖受命而弭亂
體神武之聖姿握天人之契贊尋往代之規兆乃險
塞之自然被崑崙之洪流據伊洛之雙川挾成臯之
巖阻扶二嶠之崇山分畫經緯開正塗軌序立廟祧
面朝後市歎息起氛霧奮袂生風雨覽正殿之體制
承日月之皓精騁流星於突陋追歸鴈於軒軫帶螭

龍之疏鏤垂茵菖之敷榮顧濯龍之臺觀望永安之
園數渟清沼以汎舟浮翠虬與玄武桑官繭館區制
有規后帥九嬪躬敕工女近則明堂辟雍靈臺之列
宗祀揚化雲物是察其後則有長岡芒阜屬以首山
通谷岷岍石瀨寒泉於是乘輿鳴和按節發軔列翠
蓋方龍輶備五路之時副監三辰之旗旂傳說作僕
義和奉時千乘雷駭萬騎星鋪絡繹相屬揮沫揚鱗
羣仙列於中庭發魚龍之巨倬美門拊鼓偃佺操麾
講武農隙校獵因田搜幽林以集禽激通川以御獸
跨乘黃射遊麋弦不虛控日不徒晞解腋分心應箭

瀨之潛鱗
殫夷然後弭節容與淥水之濱垂芳餌於清流出遊

魏徐幹齊都賦曰齊國實坤德之膏腴而神州之奧
府其川瀆則洪河洋洋發源崑崙驚波沛厲浮沫揚
奔南望無垠北顧無鄂蒹葭蒼蒼莞菰沃若瑰禽異
鳥辟萃乎其間帶華蹈縹披紫垂丹應節往來翕習
翩翩靈芝生乎丹石發翠華之煌煌其寶玩則玄蛤
抱璣駁蚌含璫構夏殿以宏覆起層榭以高驤龍楹
螭栴山岳雲牆其後宮內庭嬪妾之館衆偉所施極
巧窮變然後脩龍榜遊洪池折珊瑚破琉璃日既仄

而西舍乃反宮而棲遲歡幸在側便嬖侍隅含清歌
以詠志流玄眸而徵眄竦長袖以合節紛翩翩其輕
迅王乃乘華玉之輅駕玄駁之駿武騎星散鉦鼓雷
動旌旂虹亂盈乎靈圃之中於是羽族咸興毛羣盡
起上蔽穹庭下被臯藪

魏劉楨魯都賦曰昔大庭氏肇建厥居少昊受命亦
都茲焉山則連岡屬嶺瞻眙峽北紫金揚暉於洪崖
水精潛光乎雲穴岱宗邇其層秀干氣霧以高越其
本則赤棟青松文莖蕙棠洪幹百圍高徑穹皇竹則
填彼山垠陔彌阪域夏簞攢包勁條竝殖翠實離離

鳳皇攸食冰產衆夥各有藝倫頌首華尾豐顛重斷
戴兵挾刃盤甲曲鱗且觀其時謝節移和族綏宗招
歡合好肅戒友朋蛾眉清眸顏若雪霜插曜日之珍
笄珥明月之珠璫舞人就列整飾容華和顏揚眸眄
風長歌飄乎矣發身如轉波尋虛騁迹顧與節和縱
脩袖以終曲若奔星之赴河及其素秋二七天漢指
隅民胥袂袂國于水游緹帷彌津丹帳覆洲蓋如飛
鶴馬如游魚應門巖巖朱扉合光路殿歸其隆崇文
陛嚳其高驥聽迅雷於長除若有聞而復亾其園囿
苑沼駢田接連淥池分浪以帶石垠文隅瓊岍華玉

魏劉邵趙都賦曰且敝邑者固靈州之敝宇而天下
依津邦乃大狩振揚炎威教民即戎講習與師落幕
包括連結營圍毛群隕殪羽族殲剝填崎塞畎不可

勝錄

魏劉邵趙都賦曰且敝邑者固靈州之敝宇而天下
之雄國南則有洪川巨瀆黃水濁河發河積石徑拂
太華灑為九流入于玄波東則有天浪水府百川是
鐘包絡坤維連薄大濛北則有陶林玄壇增冰沍寒
西則有靈丘平囿邪接崑崙其近則有天井句注飛
壺太行璀璨礫碣屬阜連岡龍首差巽以岬鬱羊坂
輪囷以屹嶧清漳發源濁溢汨越湯泉沕沸洪波漚

厲爾乃都城萬雉百里周廻九衢交錯三門旁開層
樓竦閣連棟結階峙華爵以表薨若翔鳳之將飛正
殿儼其造天朱櫺赫以舒光盤虬螭之蜿蜒承雄虹
之飛梁結雲閣於南宇立叢臺於少陽及至暮秋涉
秋則風烈寒猛豺鷲攫鷹隼奮翰因乃講武狩于清
源駕鷲冥之駿駁抗冲天之旌旃北連昭餘南屬呼
沱西眇太陵東結繚河然後嶮子放機戈矛亂發決
斑鬢破文頰當手燄僵應弦倒越爾乃進夫中山名
倡襄國妖女狄鞮妙音邯鄲才舞六八駢羅遞奏迭
舉體凌浮雲聲哀激楚其珍玩服物則昆山美玉玄

珠曲環輕綃啓繒織續綿統其器用良馬則六弓四
 弩綠沈黃間堂嶮魚腸丁令角端飛兔奚斯常驪紫
 燕豐鬣確顱龍身鵠頸目如黃金蘭筋參精迅躡飛
 浮軼響追聲若乃至季春元巳辰火熾光挺新贈往
 被于水陽朱幕蔽野綵帷連岡妖冶呈飾顏如春英
 晉左思蜀都賦曰夫蜀都者蓋兆基於上世開國于
 中古廓靈關而為門包玉壘而為宇帶二江之雙流
 抗蛾眉之重阻於前則跨躡犍梓枕倚交趾經塗所
 亘五千餘里於是乎印竹緣巔菌桂臨崖旁挺龍目
 側生荔枝布綠葉之萋萋結朱實之離離孔翠群翔

犀象競馳白雉朝雛猩猩夜啼金馬騁先而絕影碧
 雞倏忽而曜曦火井沉熒於幽泉高燭飛扇於天垂
 於後則却背華容北指崑崙緣以劔閣阻以石門流
 漢湯湯驚浪雷奔望之天迴即之雲昏水物殊品鱗
 介異族或藏蛟螭或隱碧玉其樹則有木蘭音桂音
 杞櫛椅桐楸枿幽藹於谷底松柏蒼蔚於山峰擢脩
 幹竦長條扇飛雲拂輕霄羲和假道於峻岐陽鳥迴
 翼乎高標於東則左綿巴中百濮所充外負銅梁於
 宕渠內函要害於膏腴丹砂赭熾出其坂窰房郁毓
 被其阜山圖采而得道赤斧服而不朽交壤所植蹲

鷓所伏百藥灌叢寒卉冬馥其中則有青珠黃環碧
罌苾硝或豐綠萸或蕃丹椒紅葩紫飾柯葉漸苞敷
藥歲蕤落英飄飄滄血脉散疆里綺錯黍稷油油稗
稻漠漠指渠口以爲雲門灑漉池而爲陸澤爾乃邑
居隱賑夾江傍山家有鹽泉之井戶有橘柚之園百
果甲坼異色同榮朱櫻春就素奈夏成若乃大火流
涼風厲白露凝微霜結紫梨津潤榲栗罽發蒲萄亂
潰石榴競裂晨晷且至候鴈銜蘆木落南翔冰泮北
徂雲飛冰宿唳胡浪反清渠其深則有鱣鮪鱒魴鱠
鯉魛鱮差鱗次色錦質報章闕二九之通門畫方輓

之廣塗營新宮於爽塏擬承明而起廬結陽城之延
閣飛觀榭乎雲中開高軒以臨山列綺窓以瞰江內
則宣化之闡崇禮之闡華闕雙邈重門洞開金鋪交
映王題相暉亞以少城接乎其西列隧百重羅肆巨
千賄貨山積纖麗星繁都人士女袷服靚才性反粧布
有橦華麵有桄榔印竹傳節於大夏之邑蒟醬流味
於番禺之鄉闡闡之裏伎巧之家百室離房機杼相
和貝錦斐成濯色江波若夫王孫之屬郗公之倫從
禽於外巷無后人並乘輿子俱服魚文西踰金隄東
越玉津戟食鐵之獸射噬毒之鹿拍羆眠於萋草彈

言鳥於森木拔象齒戾反犀角鳥鏃翮獸廢足殆

而竭來相與第如滇丁田反池集乎江洲試水客漾輕

舟娉江妃與神遊將饗獠者張帝幕會平原酌醪酤

割芳鮮飲御酣賓旅旋車馬雷駭轟轟填填近則江

漢炳靈世載其英蔚若相如瞬若君平王褒煒燁而

秀發楊雄含章而挺生幽思綯道德摘藻揆天庭又

吳都賦曰東吳王孫鞮勅忍反然大笑也然而哈曰夫上圖景

宿辯於天文者也下料物土析於地理者也鳥策篆

素玉牒石記鳥聞梁珉有陟方之館行宮之基歛而

吾子拙夫聞大吳之壯麗乎且有吳之開國也造自

秦伯宣於延陵固其經略上當星紀拓土畫疆指御

岳以鎮野目龍川而帶垵百川派別歸海而會控清

引濁混濤并瀨漕薄沸騰寂寥長邁出乎大荒之中

行乎東極之外於是乎長鯨吞航脩鯢吐浪躍龍騰

虵蛟鯢琵琶泝洄順流噙喁沉浮鳥則鷗鷄鴟鸚鷓

鵠鷺鴻鷄鷓避風候鴈造江湛淡羽儀隨波參差理

翮整翰容與自玩彫啄蔓藻刷溢漪瀾蚌蛤珠胎與

月虧全巨鰲負首冠靈山大鵬續翻翼若垂天洪

桃盤屈丹桂灌叢瓊枝抗莖而敷蘂珊瑚幽茂而玲

瓏增岡重阻列真之宇江妃於是往來海童于是宴

卷之類聚 唐虞部卷之十一

居處部卷之十一

居處部卷之十一

居處部卷之十一

居處部卷之十一

居處部卷之十一

居處部卷之十一

居處部卷之十一

語草則藿蒟豆寇薑棗非一石帆水松東風扶留布
獲臯澤蟬聯陵丘黃緣山岳之岳霧歷江海之流木
則平仲君遷松梓古度楠榴之木相思之樹宗生高
岡放茂山阜擢本千尋垂蔭萬畝與風颯颯颯颯颯
上鳴條暢律飛音響亮蓋象琴筑并奏笙竽俱唱其
竹則篔簹林筵桂箭射筒柚梧有篁簞箬有叢苞筍
抽節往往縈結綠葉翠莖冒霜停雪梢雲無以喻嶰
谷不能連鸞鷲食其實鵝雛擾其間其果則丹橘餘
甘荔枝之林檎椰無柯椰菜無陰其琛賂則琨瑤之
阜銅錯白鐵之垠火齊之寶駭雞之珍頰丹明玳金

華銀樸紫貝流黃縹碧素玉其荒陬譎詭則有龍穴
內蒸雲雨所儲陵鯉若獸浮石若桴雙則比目片則
王餘窮陸飲木極沉水居泉室潛織而卷納淵客康
慨而泣珠象耕鳥耘此之自改煮海為鹽采山鑄錢
國稅再熟之稻鄉貢八蠶之繇造姑蘇之高臺臨四
遠而特建帶朝夕之濬池佩長洲之茂苑闕東山之
府則環寶溢日觀海陵之倉則紅粟流行雕欒鏤棗
縮青瑣丹楹圖以雲氣畫以仙靈高闈有閔洞門方
軌朱闕雙立馳道如砥樹以青槐巨以淥水桃笙象
簞韜於筒中蕉葛升越弱於羅紈命官帥而擁鐸將

校獵乎具區吳王乃巾玉輅輶駟駟羽旄揚旌雄戟
耀鉞貝冑象弭織文鳥章六軍約服四騏龍驤猩猩
啼而就禽鬻鬻扶弗反笑而被格屠巴蛇出象骼斬鵬
翼掩廣澤結輕舟而競逐迎潮水而振縉精衛銜石
而遇繳文鯨夜飛而網綸指包山以為期集洞庭而
淹留數軍實乎桂林之苑饗戎旅乎落星之樓又魏
都賦曰魏國先生有吟其容乃盱衡而詰曰异乎交
益之士劔閣雖崿崿險也憑之者蹶洞庭雖濬負之者
北且魏士者畢昂之所應虞夏之餘人先王之桑梓
列聖之遺塵爾其疆域則旁及齊秦結湊冀道開閭

殷衛跨躡燕趙墨井鹽池玄滋素液厥田惟中厥壤
惟白思重爰墓大壯覽荀卿采蕭相枌檠複結窳櫨
疊施丹梁虹申以並亘朱楠林布而支離綺井列疏
以懸蒂華蓮重葩而倒披於前宣明顯陽順德崇禮
重闈洞出鏘鏘濟濟於後椒鶴文石永巷壺術楸梓
木蘭次舍甲乙增構我清塵剽剽雲雀躡薨而矯
首壯翼擄鏤於青霄雷雨杳冥而未半暎日籠光於
綺寮碩果灌叢圍木竦尋篁條懷風蒲萄結陰丹藕
凌波而的皜綠芰汎濤而浸潭羽翮頡頏鱗介浮沈
澄流十二同原異口蓄為屯雲泄為行雨內則街衢

輻輳朱闕結隅石杠也出控漳渠疏通溝以濱路
蘿青槐以蔭途

晉庾闡揚都賦曰子未聞揚都之巨偉也左滄海右
岷山龜鳥津其落江漢演其源碣金標乎象浦注桐
柏乎玄川昔句吳端委延州儷臧高讓始於庶幾英
風亞乎潁陽土映黃旗之景巒吐紫蓋之祥巖栖赤
松之館岫啓縉雲之堂龍符渙而夏德興群神萃而
玉帛昌也天包龍軫地奄衡霍玄聖所遊陟方所託
我皇晉之中興而駿命是廓靈運啓於甲宗天網振
其絕絡於是乎源澤浩養林阜隱翬彭蠡吞江荆牙

吐瀨赴三峽之隘洞九川之會泮五嶺而分流鼓沱
潛而碎沛逢渤鬱滄潢漾擁涌驚波霆激駭浪川動
東注尾閭呼躡洞庭泄若雲漢芻若青城其山則重
岡峨岿峻嶺嶄嶸陽侯鱗萃龍濤綺錯吻拂磊砢崑
崙鄙薄旁帶于溪下同萬壑木則灌以杞梓被以沙
棠結根九疑布葉天柱林爲五嶽之苑材爲八都之
府掃飛虹虧陽景拂白雪而增翠凌廣莫而敷穎竹
則簞風篴籥篠簜簞林笳單棘篴笙葭蕭疎貞條梢
風勁節集霧望之猗猗即之倩倩蒼浪之竿東南之
箭其林可游其芳可薦草則陵苔海藻山英江蘼綸

組菁茅繁露卷施獸則駒駉後猊鋸牙披蹄登重
蹲蝶蟻噫氣則風生噴沫則雨灑其間則有騰後天
嶠閃儵柯杪風毋果然星流電遷或凌虛赴絕或繚
繞希聞鳥則鷦鷯孔翠丹穴之羽鳴鳳自歌翔鸞自
舞魚則鮫鱣鰭鮪北目鱗魴脩鯤橫海微鯨偃波其
中則有靈蛟白鼈之族種繁六眸類豐三足鸚螺蛭
骨寄居負敖餘泉如輪文蚺如琢果則黃甘朱橙楊
桃琵琶林蔚八桂之叢色耀三珠之華爾其寶怪則
有瑤琨琅玕青碧素珉陽珠散火陰甲潛珍雲英水
玉錯耀龍鱗煥若金膏晃若燭銀琉璃冰朗而外映

珊瑚觸石而構翹牙簞裂文於象齒火布濯穢於炎
焱西岨石城則舟車之所混并東盡金塘則方駕之
所連箱其中則有龍坻華屋晨鳧之舸青雀飛鱸餘
皇鼓施鷁首鋪於黃宮盤蛟纏於赤馬爰有蘭堂華
室高門重構羅鼎玉食絲竹竝奏龍驥汗血於廣塗
朱輪擊轂而輻湊

晉傅玄正都賦曰撫琴瑟陳鍾虞吹鳴簫擊靈鼓奏
新聲理秘舞乃有材童妙妓都盧迅足緣脩竿而上
下形既變而景屬忽跟挂而倒絕若將墜而復續虬
縈龍蛇委隨紆曲杪竿首而腹旋承嚴節之繁促於

是神嶽雙立岡巖岑崑靈草蔽崖嘉木成林東父翳
青益而遐望西母使三足之靈禽丹蛟吹笙文豹鼓
琴素女撫瑟而安歌聲可意而入心偃佺企而鶴立
和清響而哀吟

藝文類聚卷第六十二

唐太子率更令弘文館學士歐陽詢撰

明 秣 陵 王元貞校

居處部二

宮殿

坊

臺

宮

世本曰禹作宮

釋名曰宮穹也屋見垣上穹隆也

方言曰吳有館娃之宮

禮記曰儒有一畝之宮環堵之室

大戴禮曰周時德澤和洽蒿茂大以爲宮柱者名曰

高宮

毛詩曰定之方中作于楚宮揆之以日作于楚室又曰鼓鐘于宮聲聞于外

管子曰黃帝有合宮以聽政

穆天子傳曰天子升于崑崙之丘以觀帝之宮

越絕書曰美人宮周五百九十步土城者句踐所習

教美人西施鄭旦宮室

列子曰周穆王時西胡國有化人來王執化人之袿

騰而上天暨化人之宮構以金銀絡以珠玉出雲雨

之上實為清都紫微也

孟子曰齊宣王見孟子於雪宮

呂氏春秋曰武王勝殷靖箕子之宮

楚辭曰鱗屋兮龍堂紫貝闕兮朱宮

史記曰騶子之燕昭王擁篲先驅請列弟子之座而

受業築碣石宮親往師之

神異經曰東方有宮青石為牆高三仞左右闕高百

丈畫以五色門有銀榜以青石鏤題曰天地長男之

宮西方有宮白石為牆五色黃門有金榜而銀鏤題

曰天地少女之宮西南方有宮以金為牆門有金榜

以銀題曰天皇之宮南方有宮以赤石為牆赤銅為

門有銀榜題曰天地中女之宮北方有宮以黑石爲牆題曰天地中男之宮東南有宮以黃石爲牆以黃碧鏤題曰天地少男之宮西北有宮以黃銅爲牆題曰地皇之宮

十洲記曰青丘山上有紫宮天真仙女多遊於此又曰方丈山上有琉璃宮

列仙傳曰鈎翼夫人齊人也右手拳望色者云東方有貴人氣及到姿色甚偉帝披其手得一鈎手尋下不拳故名其宮曰鈎翼宮

說苑曰楚使使聘齊齊王享之梧宮使者曰大哉梧

乎王曰江海之魚吞舟况大國之樹也

漢武帝故事曰上啓明光宮發燕趙美女二千入克之建章未央長樂三宮皆輦道相屬懸棟飛閣不由徑路

漢書曰武帝六年冬幸雍回中春作首山宮又曰上祠神人于郊門宮若有向坐拜者作郊門之歌又曰幸河東之明年正月鳳皇集設祠於所集處得玉寶起步壽宮又曰柏梁災越巫勇之乃曰越俗有火災復起屋必以火用勝服之於是起建章宮爲千門萬戶又曰秦倚曲臺之宮懸衡天下

三輔故事曰桂宮周匝十里内有光明殿走狗臺土山縈複道橫北度從宮中西土城至神明臺

三輔黃圖曰有夜光宮望遠宮照臺宮蒲萄宮棠梨宮資陽宮長平宮五柞宮

漢宮闕名曰長安有長樂宮未央宮長門宮鼓簧宮承光宮林光宮宜春宮池陽宮長平宮黃山宮望仙宮長揚宮集靈宮萬歲宮延壽宮初年宮通天宮馭娑宮

東觀漢記曰帝遺單于饗賜作樂百戲上幸離宮臨觀

魏略曰大秦國城中有五宮相去各五十里宮室皆以水晶爲柱食器亦然

王隱晉書曰高堂隆刻鄴宮屋材云後若干年當有天子居此宮惠帝止鄴宮治屋者土剝更泥始見刻字計年正合

詩梁簡文帝新成安樂宮詩曰遙看雲霧中刻角映丹虹珠簾通曉日金花拂夜風欲知弦管處來過安樂宮

周明帝過舊宮詩曰玉燭調秋氣金輿歷舊宮還如過白水更似入新豐秋潭漬晚菊寒井落疎桐奉杯

延故老今聞歌大風

陳陰鏗新成安樂宮詩曰新宮實壯哉雲裏望樓臺
迢遙翔鷗仰連翩賀雀來重簷寒露宿丹井夏蓮開
砌石披新錦梁花盡早梅欲知安樂盛歌管雜塵埃
賦漢劉歆甘泉宮賦曰軼陵陰之地室過陽谷之秋
城迴天門而鳳舉躡黃帝之明庭冠高山而爲居乘
崑崙而爲宮按軒轅之舊處居北辰之閔中背共工
之幽都向炎帝之祝融封巒爲之東序緣石闕之天
梯桂木雜而成行芳肱嚮之依依翡翠孔雀飛而翺
翔鳳皇止而集栖甘醴湧於中庭兮激清流之泚泚

黃龍遊而蜿蟺兮神龜沈于玉泥離宮特觀樓比相
連雲起波駭星布彌山高巒峻阻臨眺曠衍深林蒲
葦涌水清泉芙蓉齒苜蓿荇蘋繁豫章雜木梗松柞
檇女貞烏勃桃李棗櫨

魏卞蘭許昌宮賦曰入南端以北眺望景福之差峩
飛棟列以山峙長途邈以委蛇見欒櫨之交錯覩陽
馬之承阿轉挾轡以相因若流水之揚波木無小而
不確材靡隱而不華懿采色而發越瑋巧飾之繁多
雙轅承粉丹梁端直明窓列布綺井崩嶷其陰則有
望舒涼室羲和溫房隆冬御絺盛夏重裳同一宇之

深邃致寒暑於陰陽脩欄蔭於階砌崇棟拂乎旻蒼
綺組發華翡翠生光丹草周隅靈木成行非窈窕之
至貴孰能升於斯堂坐金人於闈闈列鍾簴於廣庭
天鹿軒翥以揚怒師子鬱拂而負積珍果敷華蘭芷
垂榮百壁照曜飛響應聲扣角則春風至彈商則秋
風征歷神芝之峻觀幸安昌之巍巍進鼓舞之秘伎
絕世俗而入微興七盤之遞奏觀輕捷之翾翾或遲
或速乍止乍旋似飛鳧之迅疾若翔龍之游天趙女
撫琴楚媛清謳秦箏慷慨齊舞絕殊衆技並奏揃巧
騁奇千變萬化不可勝知樂戲闋遊觀足登承光坐

華幄論稽古反流俗退虎偽進敦朴寶賢良賤珠玉
豈必世而後仁在時主之所欲

魏揚脩許昌宮賦曰於是儀北極以構揅希形制乎
太微結雲閣之崔嵬植神木與靈草紛蒼蔚以參差
爾乃置天臺於辰角列執法於西南築舊章之兩觀
綴長廊之步欄重閨禁之窈窕造華蓋之幽深儉則
不陋奢則不盈黎民子來不督自成於是天子乃具
法服戒羣僚鐘鼓隱而雷鳴警蹕嘈而響起掩藹低
徊天行地止以入乎新宮臨南軒而向春方負黼黻
之屏風憑玉几而按圖書想往昔之興隆

北齊邢子才新宮賦曰擬二儀而構路寢法三山而
起翼室何大厦之耽耽而斯于之秩秩豈西京之足
偉故東都之所匹爾其狀也則瓌譎屈竒瀾漫陸離
差峩崔嵬嶮巖參差若密雲之乍萃似鵬翼之中垂
布菱華之與蓮帶咸反植而倒施若承露而將轉似
含風而欲披土成黼黻木化蛟螭布紅紫之融泄間
朱黃之赫曦獸狂顧而猶動鳥將騫而以疲木神水
怪海若山祇千變萬化殊形異宜陰梁北注陽鳥南
施百楹列倚千櫨代支或據險而形固或居安而勢
危

頌漢王褒甘泉宮頌曰甘泉山天下顯敞之名處也
前接大荆後臨北極左撫仁鄉右望素域其宮室也
仍巖薛而爲觀攘抗岸以爲階壅波瀾而鱗抵馳道
列以曲遠覽除閣之麗靡覺堂殿之巍巍徑落莫以
差錯編玳瑁之文攬鏤螭龍以造牖采雲氣以爲楹
神星羅於題鄴虹蜺往往而繞攘縵倏忽其無垠意
能了之者誰竊想聖主之優游時娛神而款縱坐鳳
皇之堂聽和鸞之弄臨麒麟之域驗符瑞之貢詠中
和之歌讀太平之頌

宋孝武帝巡幸舊宮頌曰惟皇敬眷永慕徐京列裝

青野動斬丹庭榮和首律景澤開年林炯發色川郊
列泉泝沂逕衍登陟迴懸踐域負外即宮臨山思甲
陵寢歡結扮都眇懷沛濟勤念宛吾納壽遺老設飲
先居堂序朝秀克廷集閭

梁沈約朝丹徒故官頌曰聖祖神傑堯蹤漢烈岳峻
雄圖天張武節墜命既升霸略將騁清渭走烽濁河
獻警特峭劔關憑深桂嶺彝章委闕禮樂沉河極壓
傾構引溺危波盡物稱瑞窮靈委和玄精翼日丹羽

果阿

銘後漢李尤永安宮銘曰合黃黃堂中和是遵舊廬

懷本新果暢春候臺集道俾司星辰豐業廣德以恊
天人萬福來眇嘉娛永欣

表梁沈約爲柳兗州世隆上舊宮表曰舊宮蘊靈千
古合祥百代萬祇相祉入神警室事超齊甸義邁謙
宮故能屬輦道於天階命帝闕於霄路實宜樹闕疏
壤寫極上穹克播徽塵永光盛烈

闕

廣雅曰象魏闕也

釋名曰闕闕也在門兩傍中央闕然爲道也

周官曰太宰以正月懸治法於象魏

卷之六

卷之六

禮記曰昔者仲尼與於蜡賓事畢出遊于觀之上喟然而嘆仲尼之嘆蓋嘆魯也

鄭言觀闕也

左傳曰哀公三年司鐸火踰公宮季桓子至命藏象

魏曰舊章不可忘

象魏門闕也法令懸之故謂其書為象魏也

文子曰老子云身處江海之上心在魏闕之下

史記曰蓬萊方丈瀛洲此三山在海中諸仙人不死

藥皆在焉黃金白銀為闕又曰建章宮東鳳闕高二

十丈

神異經曰東南有石井其方百丈上有二石闕俠東

南面上有蹲熊有榜著穴是曰地戶又曰東北大荒

中有金闕高百丈上有明月珠徑三丈光照千里

有金階西北入兩闕中名天門

十洲記曰崑崙山有水精闕

列女傳曰衛靈公與夫人夜坐聞車聲鞞鞞至闕而

止過闕復有聲公問夫人曰知此為誰夫人曰此蘧

伯玉也公曰何以知之夫人曰妾聞禮下公門式路

馬今蘧伯玉衛之賢大夫也敬於事上必不闇昧廢

禮是以知之公使人視之果伯玉也

三輔舊事曰未央宮東有蒼龍闕北有玄武闕

應劭漢官儀曰高祖既登帝位銅陽固始細陽歲遣

雞鳴歌士常謳於闕下

漢官典職曰偃師去宮三十五里望朱雀闕其上鬱

樸與天連

魏志曰明帝作凌霄闕

蜀志曰譙周嘗問杜瓊曰昔周徵君群以為當塗高

者魏也其義何也瓊荅曰魏闕名也當塗言高聖人

取類言爾

關中記曰未央宮東有青龍闕北有玄武闕漢書所

明北闕者也建章宮圓闕臨北道鳳在上故曰鳳闕

也閭闔門內東有折風闕一名朗風闕

王隱晉書曰漢末博士傲然侯瑾善內學語弟子

涼州城西有泉水當竭當有雙闕起其上魏嘉平中

武威太守起學舍築闕於此

賴鄉記曰老子廟前有兩石闕大闕高九尺八寸下

三重石塢闕邊各有子闕

山謙之丹陽記曰太興中議者皆言漢司徒許或墓

闕可徙施之王茂弘弗欲後陪乘出宣陽門南望牛

頭山兩峰曰天闕也豈煩改作帝然之

鄧德明南康記曰南康縣歸義山去縣七百里下有

石城高數丈遠望嵯峨靈闕騰空故老謂之神闕

詩陳江摠詠雙闕詩曰象闕連馳道及宇照方疏刻
鳳棲清漢圖龍入紫虛屢逢膏露灑幾遇祥烟初競
言百尺麗寧方萬丈餘

賦魏繁欽建章鳳闕賦曰築雙鳳之崇闕表大路以
遐通上規園以穹隆下矩折而繩直長楹森以駢停
修桶揭以舒翼象玄圃之層樓肖華蓋之麗天當蒸
暑之暖赫步北楹而周旋鷦鷯振而不及豈歸鴈之
能翔抗神鳳以甄薨似虞庭之鏘鏘楹六駟以撫時
俟高風之清涼華鍾金獸列在南廷嘉樹蒼夔奇鳥
哀鳴臺榭臨池萬種千名周欄輦道屈繞紆縈

後漢李尤闕銘曰皇上尊嚴萬姓載依國都攸處
建設端闈表樹兩觀雙闕巍巍

梁陸倕石闕銘曰昔舜格文祖禹至神宗周變商俗
湯黜夏政雖革命殊乎因襲揖讓異於干戈而晷緯
冥合天人啓基克明克俊大庇生民其揆一也在齊
之季昏虐君臨威侮五行怠棄三正踏地無歸瞻烏
靡託我皇帝拯之乃操斗極把鉤陳翼百神禔萬福
捐麾而四海隆平下車而天下大定以爲象闕之制
其來已遠春秋設舊章之教經禮垂布憲之文戴記
顯游觀之言周史書樹闕之夢北荒明月西極流精

海岳黃金河廷紫貝蒼龍玄武之制銅雀鐵鳳之下
或以聽窮省寃或以布治懸法或表正王居或光崇
帝里晉氏寢弱宋曆威夷禮經舊典寂寥無記鴻規
盛烈堙沒罕稱乃假雙闕於牛頭託遠圖於博望有
欺耳目無補憲章惟帝建國正位辯方周營洛涘漢
啓岐梁居因業盛文以化光爰有象闕是惟舊章青
蓋南泊黃旗東指懸法無聞藏書不紀大人造物龍
德休否建此百常興茲雙起偉哉偃蹇壯矣巍巍傷
映重疊上連翠微布教方顯挾日初暉懸書有附委
篋如歸

梁沈約上建闕表曰恭惟哲后舊章必修眇矚前
王復古爲貴伏惟陛下忻咨故實率由令典昔在有
晉經創江左邦訓莫釐遠國多缺萬雉之外兩觀弗
興空指南峯懸法無所世歷三代年將二百非所以
經世成務垂業後昆天德圓應憲章自遠詔匠人建
茲象闕俯藉愛禮之心以申子來之願式表端闈儀
刑萬國使觀風而至復聞正歲之典遐想之士少寄
懷古之目

臺

爾雅曰四方而高曰臺

積土四方者

山海經曰西王母之山有軒轅臺射者不敢西向畏
軒轅之臺

歸藏曰昔者夏后啓葬享神於晉之墟作為璿臺於
水之陽

左傳曰夏后啓有鈞臺之饗在河西陽翟縣又曰楚子成章
華之臺以與諸侯樂之

老子曰九層之臺起於累土
穆天子傳曰盛姬盛伯之子也盛國名天子賜之上姬

之長乃為之臺是曰重璧之臺
賈子曰翟王使使者之楚楚王欲誇之饗客章華之

臺三休乃至於上

呂氏春秋曰有娥氏有二佚女為九成臺飲食必以
鼓

王孫子曰昔衛公坐重華之臺侍御數百隨珠照日
羅衣從風

史記曰漢武帝起柏梁臺高數十丈又曰寡婦清其
先得丹穴而擅其利清寡婦也能守其業用財自衛

秦始皇以為貞婦而容之為築女懷清臺
陸賈新語曰楚靈王作乾谿之臺百仞之高欲登浮

雲窺天文

五文類聚

若處

新序曰魏王將欲爲中天之臺許綰員挿而入曰聞
大王將爲中天之臺願加一力臣聞天與地相去萬
九千里其趾當方一千里盡王之地不足爲臺趾王
默然罷築者

三輔故事曰龍臺高六丈去豐水縣五里

漢書曰文帝嘗欲作露臺召工計之直百金曰百金

中民十家之產吾奉先帝宮室常恐羞之何以爲臺

三輔宮殿簿曰長樂宮有臨華臺神仙臺

博物志曰江陵有臺甚大而惟有一柱衆梁皆共此
柱

魏志曰黃初六年築東巡臺七年築九華臺

晉宮闕名曰鄴有銅雀臺織室臺

陳留風俗傳曰浚儀有師曠倉頡城城上有列仙臺

鄴中記曰鄴城西北立臺皆因城爲基趾中央名銅

雀臺北則水井臺又曰西臺高六十七丈上作銅鳳

窓皆銅龍疏雲母幌日之初出乃流光照曜

嵩高山記曰山有玉女臺云漢武帝見三仙玉女因
以名臺

益州記曰鴈橋東有嚴君平卜處土臺高數丈也

荊州圖記曰江陵縣東有天井臺飛軒光映背邑百

河寔郊鄺遊憩之佳處也

幽明錄曰海中有金臺出水百丈結構巧麗窮盡神

工橫光巖渚竦曜星漢

吳地記曰吳王闔廬十一年起臺於姑蘇山因山爲
名西南去國三十五里春夏遊焉後夫差復高而飾
之越伐吳遂見焚太史公云余登姑蘇望五湖五湖
去此臺二十餘里

戴延之西征記曰宮度臺去青口澤六十里魏武所
造也破袁紹於此

楊龍驤洛陽記曰陵雲臺高二十三丈登之見孟

鄧德明南康記曰雩都君山上有玉臺方廣數丈周
廻盡是白石柱柱自然石覆如屋形也四面多松杉
遙眺峨峨嚮像羽人之館風雨之後景氣明淨頗聞
山上有鼓吹之聲山都木客爲舞唱之節

廣州記曰尉他立臺以朝漢室圓基千步直峭百丈
螺道登進頂上三畝朔望升拜號爲朝臺

伏琛齊地記曰秦始皇二十八年至琅邪大樂之留
三月作琅邪臺臺亦孤山也然高顯出於衆山之上
詩晉陸機擬古詩曰高臺一何峻迢迢峻而安綺窓
出塵冥飛階躡雲端佳人撫瑤瑟纖手清且閑芳氣

隨風結哀響馥若蘭玉容誰能顧傾城在一彈

梁簡文帝琴臺詩曰蕪階踐昔徑復想鳴琴遊音容
萬春態高名千載留弱枝生古樹舊石染新流由來
滌相歎逝川終不收

梁庾肩吾過建昌故臺詩曰魯國觀遺殿韓城想舊
臺仲宣原隰滿子建悲風來夏蓮猶反植秋窓尚左
開圖雲仍溜雨畫水即生苔及君歡四望知余悲七
哀

賦魏文帝登臺賦序曰建安十七年春遊西園登銅
雀臺命余兄弟並作其詞曰登高臺以騁望好靈

之躡嫺飛閣崛其特起層樓儼以承天步逍遙以容
與聊遊目於西山溪谷紆以交錯草木鬱其相連風
飄飄而吹衣鳥飛鳴而過前申躊躇以周覽臨城隅
之通川

魏陳王曹植登臺賦曰從明后而嬉遊聊登臺以娛
情見太府之廣浦觀聖德之所營建高殿之差我浮
雙闕乎大清立冲天之華觀臨飛閣乎西城臨漳川
之長流望衆果之滋榮仰春風之和穆聽百鳥之悲
鳴天工坦其既立家願得而獲吳揚仁化於宇內盡
肅恭於上京唯桓文之爲盛豈足方乎聖明休矣美

矣惠澤遠揚翼佐皇家寧彼四方同天地之矩量齊
日月之輝光

晉陸雲登臺賦曰永寧中巡幸鄴宮三臺登高有感
乃作賦云爾乃佇眄瑤軒滿目綺寮中原方華綠葉
振翹歷玉陛而容與步蘭堂以逍遙曲房縈而窈眇
長廊邈而蕭條於是聊樂近遊薄言儻佯綺疏列于
東序朱戶立乎西廂感舊物之咸存悲昔人之云亾
憑虛檻而遠想審歷命於斯堂於是精疲遊倦白日
藏輝鄙春登之有情惡荆臺之忘歸聊弭節而駕言
悵將逝而徘徊

晉孫楚韓王臺賦曰酸棗寺門外夾道左右有兩故
臺訪諸父老云韓王聽訟觀也望韓王之故臺尋往
代之所營雙闕碣以峻峙貫雲氣而上征歷千載而
特立顯妙觀於太清薄邯鄲之叢臺陋楚國之章華
邈岩堯以抗極豈岑樓之能加至乃宮觀宏敞增臺
隱天伐文梓於萬仞發玉石於三泉優倡角鳥鳥之
聲蛾眉戲白雪之舞紛淫衍以低仰翳脩袖而與容
晉盧湛登鄴臺賦曰顯陽隗其顛隧文昌鞠而爲墟
銅爵隕於臺側洪鐘寢於兩除奚帝王之靈宇爲狐
兔之攸居

後漢李尤雲臺銘曰周氏舊居惟漢袞因崇臺增峻上擬蒼雲垂示億載俾率舊章人修其行而國其昌

殿

秦始皇本紀曰始皇作前殿阿房東西五百步南北五十丈上可以坐萬人下可以建五丈旗漢書曰宣帝幸河東之明年鳳凰集上林乃作鳳皇殿以答嘉瑞又曰班伯少受詩於師丹大將軍王鳳薦伯召見宴昵殿中誦說有法拜為中常侍時上方向學鄭寬中張禹朝夕入說尚書論語於金華殿中

詔伯受焉

三輔宮殿名曰未央宮有麒麟殿椒房殿又曰長樂宮前殿宣德殿通光殿高明殿

漢宮閣銘曰長安有臨華殿神仙殿高門殿朱鳥殿增城殿宣室殿永明殿鳳皇殿飛雲殿昭陽殿鴛鴦殿殿鈞臺殿合歡殿蕭何曹參韓信並有殿東觀漢記曰明帝欲起北宮尚書僕射鍾離意上書諫出為魯相後起德陽殿殿成百官大會上謂公卿曰鍾離尚書若在不得成此殿范曄後漢書曰中平三年復修玉堂殿

風俗通曰殿堂象東井形刻作荷菱菱水物也所以厭火

漢官典職曰德陽殿周旋容萬人激洛水於殿下

魏志曰青龍三年秋洛陽崇華殿災改名九龍殿

魏略曰青龍一起太極殿

洛陽故諸宮名曰洛陽南宮有却非殿銅馬殿敬法

殿清涼殿鳳凰殿嘉德殿黃龍殿竹殿

楊龍驤洛城記曰顯陽殿北有雲氣殿

洛陽宮殿簿曰明光微音式乾暉章含章建始仁壽

宣光嘉福百福芙蓉九華流圃華光崇光

並殿名

戴延之西征記曰太極殿上有金井欄金博山金轆

轆蛟龍負山於井上又有金師子在龍下

摯虞決疑要注曰凡大殿乃有陛堂則有階無陛也

左城右平者以文博相亞次城者為階級也九錫之

禮納陛以登謂受此陛以上

賦後漢李尤德陽殿賦曰身二階而參會錯金銀於

兩楹入青陽而窺總章歷戶牖之所經連壁組之潤

漫雜虬文之蜿蜒爾乃周閣迴匝峻樓臨門朱闕巖

巖嵯峨集雲青瑣禁門廊廡翼翼華蟲詭異密采珍

綺達蘭林以西通中方池而特立果竹鬱茂以藜藿

卷之六十二

鴻鴈沛喬而來集德陽之比斯曰濯龍葡萄安石蔓
延蒙籠橘柚舍桃甘果成叢文椀曜水光映煌煌
後漢王延壽魯靈光殿賦序曰魯靈光殿者蓋景帝
程姬之子恭王餘之所立也遭漢中微自西京未央
建章之殿盜賊奔突皆見隳壞而靈光巋然獨存意
者豈非神明依憑支持以保漢室也賦曰瞻彼靈光
之爲狀也則差峩峩隗峩巍嶮吁可畏乎其駭人
也岩峩侗儻豐麗博敞洞膠葛兮其無垠也於是乃
歷夫太階以造其堂俯仰顧眄東西周章彤彩之飾
浩浩泫泫流離爛漫素壁暘曜以月照丹柱歛葩而

電燦鴻燿焜以燻閭颺蕭條以清冷動滴瀝而成響
音雷應其若驚耳嘈嘈以失聽日曛曛而喪精駢密
石與琅玕齊玉璫與璧瑛於是詳察其棟宇觀其結
構規矩應天上憲甃陬倨危雲起嶽崙離樓三間四
表八維九隅萬楹叢倚磊砢相扶爾乃懸棟結阿天
窓綺疏圓淵方井反植荷渠發秀吐榮菡萏披敷綠
房紫的窈窕垂珠雲粲藻枕龍栊雕鏤飛禽走獸因
木生姿朱鳥舒翼以峙衡騰蛇蟠虬而繞榭白鹿孑
覬於構榭蟠螭宛轉而承楣狡兔踰伏於拊側後狄
攀椽而相追胡人遙集於上楹儼雅跽而相對神仙

唐虞書卷之六十一
三
諤諤於棟間玉女窺窓而下視圖畫天地品類羣生
雜物竒怪山神海靈寫載其狀託之丹青千變萬化
事各繆形隨色象類曲得其情上紀開闢邃古之初
五龍比翼人皇九頭伏羲麟身女媧蛇軀鴻荒朴略
厥狀睢盱漸臺臨池層曲九城屹然特立的爾殊形
高經華蓋仰看天庭飛陛揭孽綠雲上征中坐垂景
俯視流星千門相似萬戶如一巖突洞出逶迤詰屈
周行數里仰不見日

魏何晏景福殿賦曰立景福之秘殿備皇居之制度
爾乃豐層覆之耽耽建高基之堂堂羅疏柱之汨越

肅北鄂之鏘上飛簷翼以軒翥及宇轍以高驟遠而
望之若摘朱霞而曜天文近而察之若仰崇山而載
垂雲爾乃開南端之豁達張筍簏之輪函華鍾抗其
高懸悍獸仡以儷陳爾其結構則脩梁彩制下塞上
竒桁梧復疊勢合形離艷如蜿蜒虹赫如奔螭皎上白
間離上列錢晨光內照流景外燧金楹齊列玉舄承
跋青瑣銀鋪是爲閨闈溫房承其東序涼室據其西
偏開建陽則朱炎艷啓金光則清風臻清露滾上淥
水浩上樹以嘉木植以芳草悠上玄魚確確白鳥爾
乃文以朱綠飾以碧丹點以銀黃燦以琅玕清風萃

而成響朝日曜而增鮮

魏韋誕景福殿賦曰瞻大廈之穹崇結層構而高驤

脩棟迪以虹指飛薨竦而鳳翔椽桷駢逼以星羅軒

檻曼延而悠長伏應龍於反宇乘流蘇以飄揚於是

周覽升降流觀叢楹負極飛檻承棟桁梧綺錯

案枕鱗攢芙蓉植藻井懸川望舒涼室義和溫房

玄冬則煖炎夏則涼總寒暑於區宇制天地之陰陽

又有外城金狄詭貌殊姿列于應門肅有容威若乃

離殿別館粲如列星安昌延休清宴永寧美百號之

特居嘉休祥之令名步騅輦以逍遙時容典於蘭庭

林術浮觴無屈展樂有時惟歡洽矣舍歌受辭歌曰

山懷風兮谷吐泉清潭邃兮遠氣宣符深情兮應遙

心促千里兮測雲天

宋劉義恭華林清暑殿賦曰構御暑之清言侑測景

之西岑列喬梧以蔽日樹長楊以結陰醴泉湧於椒

室迅波經于蘭庭業芳芝以爭馥合百草以競馨飾

丹壤以和壁加疏楯以連城至于朱明在運鬱夕囂

晨寒堂涼結清觀風臻覽茲宇之靈緯啓聖情以寤

神豈宣曲之妄擬焉甘泉之足陳

宋何尚之華林清暑殿賦曰逞縣亘之虹梁列雕刻

之華棟網戶翠錢青軒丹墀若乃奧室曲房深沈冥
密始如易修終焉難悉動微物而風生踐椒塗而芳
質觴遇成宴暫遊累日却倚危石前臨濬谷終始蕭
森激清引濁湧泉灌於臺扈遠風生於楹曲暑雖殷
而不炎氣方清而含育哀鵠唳暮悲猿啼曉靈芝被
崖仙華覆沼

銘後漢李尤德陽殿銘曰皇穹垂象以示帝王紫微
之則弘讓弥光大漢體天承以德陽崇弘高麗苞受
萬方內宗朝貢外示遐荒

陳徐陵太極殿銘曰夫紫蓋黃旗揚都之王氣長久

又有教坊講肆才士
忽和詩變声曲調殊別吟清
之激哇發角徵典白雪音感靈以動物起世俗以獨
絕然後御龍舟兮翳翠蓋天姬擢歌越女鼓柁詠采
菱之清謳奏淶水之繁會

魏夏侯惠景福殿賦曰周步堂宇東西眷眄綵色光
明粲爛流延素壁暘漾赫奕情練尔乃察其奇巧觀
其微形嶽岑紆曲盤牙欹傾或天矯而雲起或詰曲
而鑲蒙衆木附枝以連注之梧倚亞而相經若乃仰
觀綺窓周窺菱荷流彩的皪微秀發華織莖葳蕤順
風揚波含光內耀婀娜紛葩曾櫺外周棟栊內附或

因勢以連接或邪詭以盤舞於是乎飛閣連延馳道
西周高樓承雲列觀若浮坻朝露之華精漱醴泉之
清流

宋孝武華林消暑殿賦曰若夫瑤榭未清瓊室流炎
熏風夕烈熾景晨熾高臺廢駕遊衢輟驂思延寒於
夏堂豈徒聞于遺籍伊涼燠之可變粵在今之猶昔
密眇林梁側眺池灤起北阜而置懸湖汾西原而殿
清暑編茅樹基採椽成宇轉流環堂浮清浹室闢西
臨而盜斜月高東軒而望初日粵乃炎精待戒青砥
將畢濯袂在辰風光明密婉旉鱗於石沼儀瑞羽於

虎踞尤蟠金陵之地体貞

居居夔壇大寢尊及高應

瑞門仰模營室歸于有德譬彼河圖傳我休明義同
商鼎太極殿者法互象元王者之位以尊左平右城
天子之堂為貴往朝煨燼多歷年所世道隆平宜其
休復監軍鄒子度啓稱即日忽有一大梓柱從流來
泊在後渚岬嵯峨容典若漢水之僊槎搖漾波濤似
新亭之尤刹孤拔靈山允彰天貺昔梁氏承聖將圖
繕修東虜窺江西胡犯畢定之方中亟興師旅揆之
以日輒有災故是知秦人所止實漢祖而為官吳都
佳氣乃元皇而斯宅千楹赫奕方拱峻層植綠芰而

動微風舒丹蓮而制流火甘泉遠望觀正殿之崢嶸
函谷遙看美皇居之佳麗信可以齊三光而示宇宙
會萬國而朝諸侯爰命微臣乃爲銘曰雍時相望參
差未央偃師迴顧崔嵬德陽高捫太乙正睹瑤光峨
上靈柱赫上流樟美矣宮室嘉哉今日御辰垂旒當
朝靖蹕樂備韶夏禮兼文質帝旅無誼王旗斯謐肅
肅卿士邕上承弼漢座雕屏周人楹櫺城隅有勒殿
省皆銘况復皇復宜昭曰一經方流典訓永樹天廷
陳沈炯太極殿銘曰臣聞在天成象紫宮所以昭著
在地成形赤縣居其區宇太極殿者資兩儀之意焉

大壯顯其全模土圭測其正影周日路寢漢稱前殿
雖名號參差其實一也主上未明求衣日旰忘食陳
樂壞禮造次留神漢陞秦除莫不葺復而此殿興
造累歲未成外構戎機內憂民力劬勞深慮荏苒移
時至陳永定六合既清五禮稍備雕楹玉鳥華棖壁
璫揆之有日而猶一柱攬楠豫章地淪外寇楚材晉
用菲復我求旣而新亭前江有流查甚壯盤根錯節
枝葉葱蒨津人以聞正堪時用於是將作受詔冬官
奉職百工竝作屢降乘輿匠石磨礮必經天旨儉而
不固泰而不奢億兆填填而樂成也曾未數旬煥然

雲構昔晉朝繕造文杏有闕梅梁瑞至盡以標花自
是迄今又獲神物即樟樹焉殿之某間即某柱是也
銘曰軒轅狹堂夏后卑宮文來質往蹇產彌崇體制
八都開茲萬戶灼燦雄梁徘徊大廡壁月霄懸卿雲
書聚豈伊開陽飛來應柱嘉辰令月新寢告成青槐
赤棘郎將思兵翠被負屨百辟公卿鐘鼓八佾肅韶
九成庸臣再拜天子萬齡

表梁王筠上大極殿表曰四海為家義存歲重萬國
來朝事惟壯觀憲北辰之居所正南面之尊貴繡栢
鏤檻延曜光輝虬柱虹梁杳冥雲霧非許鄴之敢偷

豈雍豫之能擬且正徒樂業庶民自競一勞永逸
日而成信可以宴饗百神朝覲羣后者矣臣過荷寵
榮祿秩優潤謹率丹款上夫一千不足微申鳧躍伏
深慚悚

坊

漢宮闕名曰洛陽故北宮有九子坊

晉宮闕名曰洛陽宮有顯昌坊修成坊綏福坊延祿
坊休徵坊承慶坊桂芬坊椒房坊舒蘭坊藝文坊
王隱晉書曰東宮坊有醉相殺者中丞奏郎官從事
孫鑠杖一百鑠奏東宮是行馬內而推行馬外官為

建法令詔中丞令史各一百

王珉荅徐邈書曰見傳咸彈孫詹事或云是宮或云坊或云寺此東宮中別有坊又中庶子稱坊詹事稱寺寺同於九卿耳坊是通名如天朝之稱臺省也

賦梁蕭子範直坊賦曰余以天監六年爲洗馬十七年復直中舍之坊感恩懷舊悽然而作歲惟奄茂清明送風承恩從官自府遊宮信吾生之多幸達六合之大同何坊禁之寡間對長庭之蕪永門幽幽而重閉室悄悄而內靜應曉刻而坐朝聽鳴鐘而自警雖生風於蟪蛄終罕曜於陽景頗留連於九思恒慙勤

