

玉海

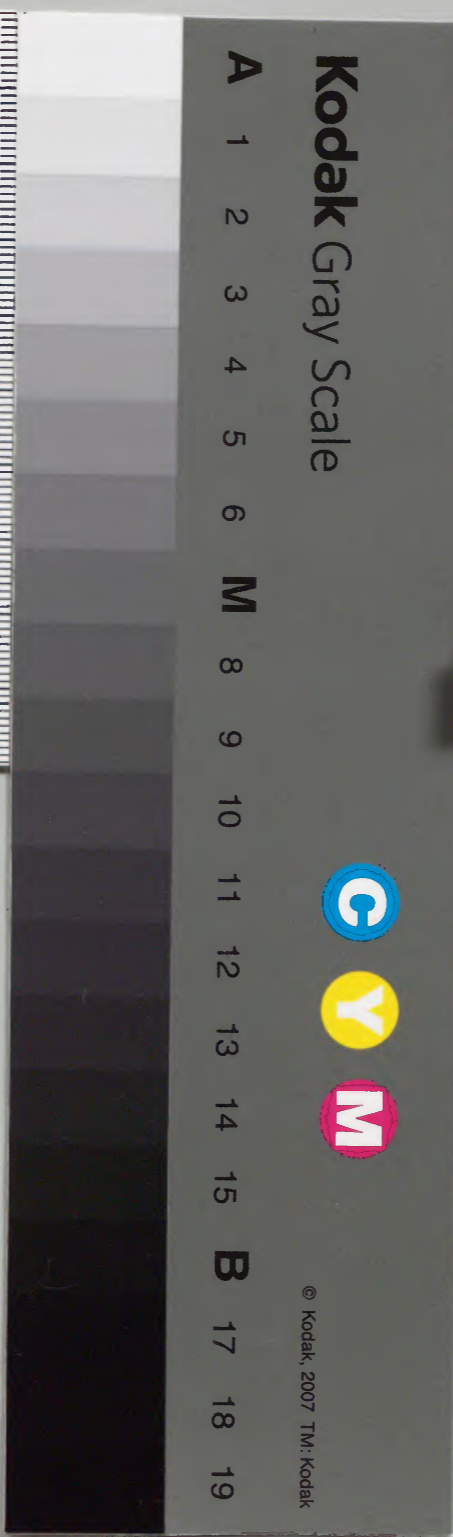
九十二之四

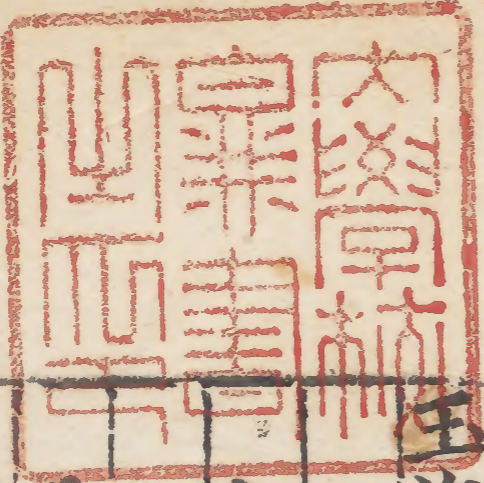
郊祀

漢書門類			
二九八〇	九三〇	五六	五八冊

內閣文庫	
漢書	二九八〇
函	五八
架	八八〇
冊	五八
號	八八〇
類	五八

內閣文庫	
番號	漢 2980
冊數	58 (36)
函號	366 15





玉海卷第九十一 文庫

浚儀王應麟伯厚

郊祀

郊祀上

易先王作樂崇德薦之上帝以配祖考則祖考
帝其來遠矣

黃帝圓丘

見後

舜肆類上帝 虞園丘

舜典正月上日肆類于上帝禋于六宗注告天

帝疏以事類而祭也非耕疏古尚書疏祭法有
氏禘黃帝而郊嘗注禘謂祭天於圜丘也疏謂
氏冬至祭昊天上帝於圜丘大禘之時以黃帝
郊謂夏正建寅之月祭感生之帝於南郊以嘗
尚書大傳維十有三祀帝乃稱王而入唐郊注
堯

殷祭南郊

商頌長發大禘也疏謂殷王高宗之時以正歲之正
月祭其所感之帝於南郊歌此詩焉經稱帝立子生
商謂感生之帝祭法云殷人禘嘗而郊冥注云禘謂

冬至祭天於圜丘書君奭殷禮陳配天多歷年

太甲先王顧諟天之明命以承上下神祇

周祀天圜丘

通典周制冬日至祀天於圜丘大宗伯以禋祀祀昊
天上帝禮神玉以蒼璧牲幣隨玉色禮注云圜丘
祭天牲用一犢幣用繒長丈八尺王服大裘其冕無流
玉路錫樊纓十有再就建太常十有二序以祀樽及
薦器以瓦爵以匏以藁秸及蒲為席醴以帝嘗凡祭
圜鐘為宮黃鐘為角太蔟為徵姑洗為羽靈鼓雷鼓
孤竹之管雲和之琴瑟雲門之舞冬日至於地上之

園丘奏之若樂六變則天神皆降可得而禮矣其意
生帝大傳曰禮不王不禘王者禘其禘之所自出以
其祖配之因以祈穀壇名泰壇在國南五十里玉用
四圭有邸牲用騂犢青幣配以稷其配帝牲亦騂犢
奏黃鐘歌大呂舞雲門以祀天神日用辛注月其南郊及清廟陰祀用騂牲注祭人焉此禘及
稷祭前期十日王親戒百官太宰又戒羣官乃皆射
於澤宮選可與祭者其日王乃齋於路寢之室祭日
之晨雞人夜呼晨以叫百官中車鳴鈴以應典路乃
出玉路建太常大司樂既宿垂以聲展之王將出奏

至夏所過於田首設燔祭前掌次先於丘東門外道
北設大次小次掌次張壇案設皇邸王服大裘而立
於丘之東南西面大司樂奏六園鐘為宮以下之樂以
降神注奏蕤璽下則次則積此於丘壇上王親牽牲次
則實牲體玉帛燔之謂之廼祀韓詩外傳曰天子
廼乃掃丘壇上而祭王乃以匏爵酌瓦甒之泛齊以
獻尸云云每獻奏樂一成云七獻畢天子舞六代
之樂注獻帝舞觀代舞獻也小童用昊天有成命
禮崇次大旅上帝注祭天於園丘大宗伯以禋祀
祀昊天上帝注冬至於園丘所祀天皇帝祭法

禘皇注謂祭昊天於圜丘 大祝凡大禋祀執明水火而灑祝注禋祀祭天神也 孝經郊祀后稷以配天注郊謂圜丘祀天 周言作雒篇設丘兆于南郊以祀上帝配后稷 南齊志周禮祭天圜丘取因高之義兆於南郊就陽位也 上昭天明旁流氣物 唐書始無量議周禮冬至祭天圜丘不以地配唯始祀為土

周五帝郊兆

禮小宗伯兆五帝於四郊 四望四類亦如之注兆為之營域五帝蒼曰靈或仰赤曰赤燦怒黃曰含樞

注曰白招拒黑曰汁 光紀黃帝亦於南郊疏春

運斗樞云太微宮有 五帝坐星亦於南郊疏春

外祀之先守皆有域掌其祭令注外祀謂所祀於四

郊也 掌次祀五帝則張以大次小次設重幣重案注

祀五帝於四郊疏謂四時迎氣月令四立之祭 司

服王祀昊天上帝則服大裘而冕祀五帝亦如之

大宰祀五帝則掌百官之 誓戒與其具脩前期十日

御執事而卜日遂戒及執 事既滌濯及納亨贊王牲

事及祀之日贊王幣爵之 事注祀五帝謂四郊及明

堂大司寇若禮祀五帝則戒之日泄誓百官戒于

百法及納亨前王祭之日小如之奉其明水火小

司寇凡禮祀五帝實鑊水亦如之注祭天曰燔

宗即禮祀也五帝所祀謂四時迎氣撫享明堂土

禮祀五帝則沃尸及王盥酒鑊水充人掌牲牲祀

五帝則繫于牢芻之三月曆牲則告牲頌牲則贊

天司徒祀五帝奉牛牲羞苴肆大宗伯祭五祀注

五官之神在四郊四時迎五行之氣於四郊而祭五

德之帝亦食此神焉句芒食於木蓐收食於金元冥

食於水祝融后土食於火土疏月令四時陳五德之

元

帝并五人神為十一月聽明及四時迎氣故古曰圭赤

璋之下注皆云迎氣時並祭五人帝五人神也鄭司

農云五祀五色之帝於王者宮中曰五祀後鄭不從

焉娥將器之大綜則禮神方謂四時迎氣月令季秋

上命樂正入學習吹大舞食帝祭五穀嘗犧牲

告備于天子饗帝之辨辨辨辨辨辨辨辨辨辨辨辨辨辨辨辨

大臣天之神祇祭其功成於冬孟月祭其宗至神

五帝詞中詞命風句辨辨辨辨辨辨辨辨辨辨辨辨辨辨辨

聽曰天有五行水火金木土分時化育以成萬物其

神謂之五帝五行佐成上帝而稱五帝太皞之屬

家語孔子曰聞諸老

馬亦云帝

變禮有旅掌於大宗伯類造掌於小宗伯禱祠柴望有告有用牲又其略矣

周祈穀

詩噫嘻春夏祈穀于上帝箋月令孟春祈穀於上帝左傳夏則龍星見而雩是祈穀之事與疏郊特牲云郊之祭大報天而主日書傳曰祀上帝於南郊所以報天德報其已往又祈其將來故祈報兩言也左傳曰郊祀后稷以祈農事故啓蟄而郊郊而後耕是郊天祈穀為一祭也夏正郊天祭所感一帝而已雩祭

摠祀五帝

禮運祭帝於郊所以定天位也禮記行於郊而百神受職

月令乃擇元日祈穀于上帝注元日謂上辛郊祭

天也公羊傳郊必祭稷王者必以其祖配郊用

正月上辛穀梁傳郊自正月至三月郊之時也

郊三卜禮也魯語天子祀上帝諸侯會之受命焉

左傳啓蟄而郊注夏正建寅之月祀天南郊疏杜

注不言靈威仰與鄭異明堂位曰魯君孟春祀帝於

郊雜記孟獻子曰正月至可以有事於上帝則魯

郊以周之孟春禮記後人所錄未必皆是正禮郊

特性云云疏鄭以郊丘為二者玉蒼塵四牲蒼塵
 擯樂園鍾黃鍾皆不同以蒼塵蒼擯園鍾為祭園三
 以四主駢擯黃鍾為祭五帝及郊天所用皇氏曰天
 有六天歲有八祭冬至園丘一也夏正郊天二也五
 時迎氣七也九月大饗八也雩與郊禘為祈祭不又
 數崔氏以雩為常祭九也又見下
 禮歲九郊雩明堂園丘非五帝於四郊也夏正之月
 祈穀詩噫嘻郊特牲迎三辰日春秋書郊左傳啓蟄而
 郊是也夏祈穀詩噫嘻三辰令春秋大雩左傳龍見而
 雩是也雩秋大享明堂共四我將月令大饗帝幸經宗

祀是也冬至祀園丘詩昊天有成命大司樂地上之
 園丘禮器因吉土饗帝于郊是也兆五帝四郊小宗
 伯所掌月令迎氣是也歲凡九祭皆祀天神
 宋書王燮之議郊特牲曰郊之用辛也周之始郊日以至
 鄭元注曰三王之郊一用夏正用辛者取其齋戒自
 新也月令曰乃擇元日祈穀于上帝注曰元日謂上
 辛郊祭天也春秋載郊有二成十七年九月辛丑郊
 公羊曰曷用郊用正月上辛亥元年四月辛巳郊穀
 梁曰自正月至于三月郊之時也則郊祭之禮未
 不用辛日者晉氏或丙或己或庚或辛或壬或癸

二月己卯始并圓丘禮非專於二或庚三年十一月禘於天郊于圓丘禘於天
之祭故不用辛並有別議今宜用辛朱廣之議先
 儒論郊其議不一周禮有冬至日圓丘之祭月令孟
 春有祈穀于上帝鄭氏說圓丘祀昊天上帝以帝饗
 配所謂禘也祈穀祀五精之帝以后稷配所謂郊也
 二祭異時其神不同諸儒云圓丘之祭以后稷配取
 其所在名之曰郊以形體言之謂之圓丘名雖有二
 其實一祭晉武捨鄭而從諸儒是以郊用冬至不用
 辛日江左以來皆用正月何偃議左傳啓蟄而郊則
 鄭說有據云云秦始六年五月乙亥詔曰古禮王者

每歲郊享友及明堂自晉以來間年一郊明堂同日
 自今間二年一郊間歲一明堂三禮義宗鄭元謂
 天有六名歲有九祭王肅謂天惟有一歲有二祭靈
 恩謂宜從鄭吳志注志林曰檇樸之作有積燎之
 薪文王郊豐經有明文南齊志蔡仲熊議鄭志云
 正月上辛祀后稷於南郊還於明堂以文王配宋立
 明堂郊還即祭是用鄭志之說禮以辛郊書以丁祀
 漢郊祀志郊柴饗帝之義埽地而祭上質也歌大
 呂舞雲門以竦天神歌大簇舞咸池以竦地祇其牲
 用犢其席藁藉其器陶匏皆因天地之性不煎修其

文也

周郊祀天地

周頌昊天有成命郊祀天地也疏周人太德感蒼帝靈威仰而生祭之於南郊神州之神則祭之於北郊雖南北有異祭俱在郊故摠言郊祀祀天南郊鄭云夏之正月其祭神州之月則無文蓋與郊天同此經不言地大司樂圜丘方丘注天神則主北極地祇則主崐崙彼以二至之日祭之於丘不在於郊故祭極禮天以冬至謂天神在崐崙極禮器因吉土以饗帝于郊疏謂饗祭五方之帝於都之四郊

孟獻子曰正月日至可以有事上帝

郊特牲

疏先儒說郊其義有二聖證論以天體無二郊即丘圓丘即郊鄭氏以為天有六天丘郊各異圓丘之祭周人則以馨配之祭法特馨是也感生之帝則以后稷配之五時迎氣及雩祭則以五方人帝配之九月大饗五帝則以五人帝及文武配之以文王配五天帝謂之祖以武王配五人神謂之宗郊之祭迎長日之至也注易說曰三王之郊一用夏正建寅之月也疏此易緯乾鑿度文郊之用辛也周之始郊日以至注魯禮也二王之郊一用夏正魯以堯子之月

天示先有事也。儒者推魯禮言同事。用辛日齊戒自齋王肅用董仲舒劉向之說。以此為周郊。謂周之郊祭於建子之月而迎此冬至長日之至也。以冬至陽氣新用事故用辛。通典黃帝封禪天地少昊尊時以象天顯帝命重司天以屬神高辛順天之義堯欽若昊天郊以明天道所從來尚矣。家語郊問篇孔子曰：萬物本於天，人本於祖，郊之祭也，大報本反始也。郊所以明天道也。周之始郊，其月以日至，其日用上辛。至於啓蟄之月，則又祈穀于上帝。注啓蟄而郊此二者天子之禮也。魯無冬至大郊之事，非丘於南說

陽位也。於郊故謂之郊。注鄭之名有三。遂謂之郊。則燔柴於泰壇，於壇下地而祭。謂之郊。此周法也。孝經：周公郊祀后稷以配天，疏：鄭元以祭法有周人禘，魯之文遂變郊為祀。感生之帝，魏王肅著論駁之。馬昭抗章固執，勅博士張融質之。融稱：周人祀昊天於郊，以后稷配。周禮：圜丘則孝經之郊，聖人因尊事天，因下事地，安能復得祀。帝嚳於圜丘配祀，後於蒼帝之禮乎。且周頌：思文后稷配天，昊天有成命，郊祀天地，則郊非蒼帝。肅說為長。王義具聖證論義具三禮義宗。曲禮：天子祭天地，歲徧疏。天有六祭之

一歲有九地神有二歲有二祭 大宗伯注鄭司農云昊天也疏孝經云郊祀后稷以配天典瑞云四圭有邸以祀天先鄭與王肅同一天而已似無六天之義 春秋繁露郊祝曰皇皇上天照臨下土集地之靈降甘風雨庶物羣生云云郊祀九句九句者陽數也 郊特牲兆日於南郊就陽位 左傳啓蟄而郊郊祀后稷以祈農事 詩思文后稷克配彼天 六司樂祀天神注謂五帝王者各以夏正月祀其所受命帝於南郊 祭法周人禘饗而郊稷注禘謂祭昊天於圜丘也祭上帝於南郊曰郊祭五帝王神也

郊祀

禮宗郊祭一帝而明堂祭五帝 隋志儒者所見一云祀天之數終歲有九祭地之數一歲三圓丘方澤一年三行若丘澤之年祭天有九祭有二若天不通圓丘之祭終歲有八地不通方澤之祭終歲有一此則鄭學所宗也一云唯有昊天無五精之帝而一天歲二祭壇位唯一圓丘之祭即是南郊日南至祭天春又一祭祈農事謂之二祭無別也五時迎氣皆祭五行之帝太皞之屬非祭天也文武繫明堂有祭人帝此則王學所宗也梁陳乞議者各宗所師故郊丘互有變易云云梁明山賓

周以寔子祀天五月祭地殷以建丑祀天六月祭
夏以建寅祀天七月祭地祭法夏禘黃帝而郊

禮典瑞四主有邸以祀天注夏正郊天也 大宗伯

祀大神帥執事而卜日

周郊禮

志丞相衡奏言昔者周文武郊於豐鄩成王郊于
邑天隨王者所居而饗之王商等以為郊處各在
王所都之南北書曰越三日丁巳用牲于郊牛二

公加牲告徙新邑定郊禮於維 洛誥周公曰

禘禘殷禮祀于新邑咸秩無文王若曰厚宗將禮稱

秩祀祀 召誥越三日丁巳用牲于郊牛二注於乙

卯三日用牲告立郊位於天以后稷配故二牛疏此

郊與社於攻位之時已經營之今非常祭之月而特

用牲祭天禮郊用特牲以后稷配故二牛也郊特牲

及公羊傳云養牲必養二帝牛不吉以為稷牛二肥

其自時配皇天志祀于

下其自時中又注謹祀天地用是土中大致治

禮疏孝經說云后稷為天地之主文王為五帝之

宗后稷配天南郊又配地北郊則周人以魯配圓丘亦當配方澤也天有六祭之一歲有九昊天上帝冬至祭之一也蒼帝立春祭之東郊二也赤帝立夏祭之南郊三也黃帝季夏土正日祭之南郊四也白帝立冬祭之西郊五也黑帝立冬祭之北郊六也三者皆稟五帝之精氣而王天下於夏正之月祭之南郊也四月龍星見而雩總祭五帝於南郊八也季秋以真祖配之函太祭曰禘大其先祖所由生也天也王者之先祖皆感太極五帝之精以生

正歲之正月郊祭之孝經曰后稷配天配靈威仰也文王配上帝沈配五帝也 大戴禮踐阼篇武王銘曰隨天之時以地之財敬祀皇天敬以先時公符篇皇皇上天照臨下土集地之靈降甘風雨庶物羣生各得其所靡今靡古維予一人其敬拜皇天之祐薄薄之土承天之神興甘風雨庶卉百穀莫不茂者既矣且寧維予一人其敬拜下土之靈 泰誓類于上帝 詩維清肇禋箋云文王受命始祭天疏文王之禘禘郊未備所祭不過慮生之帝而已 禮鼓人以雷鼓鼓禘祀注祀天神也 周書文王在豐王乃命

三公九卿及百姓之人曰恭敬齋潔咸恪而祀于
 帝周公格于左闕門會羣臣曰大門宗子助王恭時
 祀用能承天嘏命先人神祇報職用休萬子孫被光
 王之靈光衣記后稷之祀易富也其辭恭其欲
 其祿及子孫中庸明乎郊社之禮禘嘗之義治國
 其如示諸掌乎祭義惟聖人為能饗帝孝子為能
 饗親五經異義春秋公羊說禮郊及日皆不卜常
 以正月上丁也成王命魯使卜從乃郊魯以上辛祀
 不敢與天子同也楚語一純二精三牲四時五
 六律七書八種九祭十日十二辰以致之百

萬官億醜兆民經入一畝數以奉之明德以昭之齋聲
 以聽之

周祀天三禮

大宗伯吉禮以禋祀祀昊天上帝以實柴祀日月星
 辰以禋燎祀司中司命觀師兩師疏此祀天神之三
 禮以尊卑先後為次謂歆神始也以血祭祭社稷五
 祀五嶽以豕沈祭山林川澤以鬻辜祭四方百物疏
 言祭地示三等之禮尊卑之次亦是歆神始也唐
 文粹賈曾表春秋說云王者一歲七祭天地合食於
 四孟別立分至王肅曰孔子云兆園立於南郊又云

祭天而地配此合祭之明說唯鄭康成不論禘當合祭而分昊天上帝為二神專憑緯文事匪經見其注大傳不王不禘云正歲之正祭感帝之精注大司樂圓丘則引大傳五禘以為冬至祭遞相矛盾

魯郊祭

禮運魯之郊禘非禮也公羊傳下郊何以非禮魯郊非禮也呂氏春秋魯惠公使宰遜請郊廟之禮於天子威王使史角往郊特牲疏魯之郊祭師說不同崔氏皇氏用王肅之說以魯冬至郊天至建寅之月又郊以祈穀故左傳云啓蟄而郊又云郊祀后

稷以祈農事是二郊也鄭康成之說魯唯一郊不郊天子郊天同月轉卜三正但春秋魯禮也無建五月月耳明堂位云魯君以孟春祀帝于郊配以后稷春建子之月魯之始郊日以至案聖證論王肅與馬昭之徒或云祭天用冬至之日或云用冬至之月據周禮似用冬至之日禮記郊日用辛似用冬至之月張融案郊與圓丘是一又引韓詩說三王各正其郊與王肅同又魯以轉卜三正王與鄭同說文魯郊以丹雞祝

漢九天祠

祀志高祖六年長安置祠祀官九天巫祠九天皆

以歲時祠宮中成帝初漢注師古曰九天者謂中央

鈞東方蒼東比是比元西北幽要洛西南朱南炎東

南陽其說見淮南子一說東是東南南陽南赤西南朱

西成西北幽比元東北變中央鈞正義尚書考

東蒼東北比閔比元西北幽西吳西南

天呂氏春秋天有九野中央鈞其星角亢氏東方

蒼其星房心尾東北變其星箕斗牽牛北方元其星

婺女虛危營室西北幽其星東壁奎婁西方顯其星

胃昂畢西南朱其星角雉參東井南方炎其星輿鬼

柳七星東南陽其星張翼軫郊祀志神明臺

郊祀志神明臺

古曰漢宮闕疏云上有九室常置九天道士百

漢五時 比時 渭陽五帝廟 五帝

議郊祀 園丘

郊祀志秦襄公列為諸侯自以為主少昊之神作

時祠白帝年表襄公八年平王之元年立西時六年

說文云時者天子五帝所止祭其後十四年秦文公

作鄜時用三牲郊祭白帝焉年表秦文公十四年作

作鄜時而雍旁故有吳陽武時雍東有好時皆廢

祀或曰自古以雍州積高神明之隩蓋黃帝時嘗

事雖晚周亦郊焉秦德公卜居雍雍之諸祠自此興

秦宣公四年作密時渭南祭青帝後二百五十年秦
 靈公四年於吳陽作上時祭黃帝作下時祭炎帝
 獻公作畦時於櫟陽而祀白帝唯雍四時上帝為
 三年一郊秦以十月為歲首故常以十月上宿郊見
 朔上通權火拜於咸陽之旁而衣上白西時畦時祠
 如其故上不親往漢高祖以十月至霸上立為漢王
 因以十月為歲首色上赤二年冬東擊項籍而還入
 關問秦時上帝祠何帝也對曰四帝有白青黃赤帝
 之祠高祖曰吾聞天有五帝而四何也莫知其說
 於是高祖曰吾知之矣迺待我而具五也迺立黑帝祠

名曰北時有司進祠上不親往悉召故秦祠官復置
 太祝太宰如其故儀禮下詔曰吾甚重祠而敬祭今
 上帝之祭及山川諸神當祠者各以時禮祠之如故
 文帝十三年純十三年夏下詔曰祕祝之官移過於下朕
 甚弗取其除之始名山大川在諸侯諸侯祝各自奉
 祠天子宮不領及齊淮南國廢令太祝盡以歲時致
 禮如故明年針春以歲比登詔有司增雍五時路車
 各一乘駕被具西時畦時寓車各一乘寓馬四匹駕
 被具河湫漢水玉加被各二及諸祀皆廣壇場圭幣
 俎豆以差加之魯人公孫臣上書以漢當土德土德

之應黃龍見宜改正朔服色色上黃張蒼以為漢乃
水德遂罷臣言明年紀十五年春黃龍見成紀於是召臣
拜博士與諸生申明土德草改歷服色事其夏下詔
曰有異物之神見于成紀毋害於民歲以有年朕幾
郊祀上帝諸神禮官議毋諱以朕勞有司皆曰古者
天子夏親郊祀上帝於郊三五之郊一用夏正于時
故曰郊於是夏四月文帝始幸雍郊見五時祠漢興
物親衣皆上赤新垣平以望氣見上言長安東北有
祥氣成五采若人冠冕或曰東北神明之舍天瑞下
也立祠上帝以合符應於是作渭陽五帝廟同宇帝

殿面五門各如其帝色祠所用及儀物亦如雍
明年十六年四月郊見權火舉而祠若光輝然屬
元始五年大司馬奏考文十六年初起渭陽五帝廟
祭泰一地祇以太祖高皇帝配日冬至祠泰一夏至
祠地祇皆并祠五帝於是使博士諸生刺六經中作
三制議巡狩封禪事帝出長門若見五人道北遂因
其直立五帝壇祠以五牢使祠官致禮平諫乃不從
行紀景帝中六年冬十月行幸雍郊五時武帝元光
二年冬十月初至雍郊見五時史大事記元光元年
初後常三歲一郊元狩元年冬十月行幸雍祠五時
獲白麟作白麟之歌徐廣曰武帝立巳十九年

五時下肅祗郊祀上帝報錫一角獸蓋麟云其是以此
 二年冬十月行幸雍祠五時元鼎四年冬十月行
 幸雍祠五時賜民爵一級女子百戶牛酒五年冬十
 月行幸雍祠五時遂踰隴登空桐西臨祖厲河而還
 元封二年冬十月行幸雍祠五時四年冬十月行幸
 雍祠五時通回中道大始四年十二月行幸雍祠五
時凡八進太初二年宣帝五鳳二年三月行幸雍祠
時史太事記神爵二年上郊元帝初元五年行幸
 雍祠五時永光四年三月行幸雍祠五時建昭元年
 二月行幸雍祠五時成帝建始二年春正月罷雍祠

時志云建始二年丞相衡言令雍鄠密上下時本秦
北時今既稽古郊見上帝五永始二年十一月行幸
 雍祠五時三年冬十月庚辰復雍五時元延元年綏
 和元年並三月行幸雍祠五時
 秦祠雍四

時春為歲禱因泮凍秋涸凍冬賽祠五月嘗駒春夏
 用駢駢駒一本六駒四匹木寓龍一駒各如其帝色黃犢
 羔各四圭幣各有數皆生瘞埋無俎豆之具三年一
 郊秦以十月為歲首故常十月上宿郊見通燿火拜
 於咸陽之旁而衣上白文帝十四年一本十詔增雍
 五時路車各一乘被駕具武帝太初二年有司言雍

嘉清丙辰年
益生谷有回刊

五時無牢就具芬芳不備廼令祠官進時犢牢具色食所勝以木寓馬代駒云

地理志扶風雍縣有五

時太昊黃帝以下百官表五時各一尉括地志

漢五帝時在岐州雍縣南郵密吳陽史記正義西

時在秦州括地志三時原在岐州雍縣南二十里上

下時並在此原上因名畦時在雍州櫟陽縣東二十

五時原在吳山之陽五里櫟陽故城中晉灼云形如種韭一畦時中各一

土封也張晏云漢祠五時於雍丘五里一烽火括地

志云渭陽五帝廟在雍州咸陽縣東三十里宮殿䟽

云五帝廟一宇五殿也一字之內設五帝各依其方

郊祀

齊志王儉議秦為諸侯雜祀諸時始皇并天下未

有定祠漢高受命因雍四時而起北時始祠五帝未

定郊丘文帝十六年新垣平議初起渭陽五帝廟武

帝初至雍郊見五時後常三歲一郊祠雍元鼎四年

始立后土祠於汾陰明年立太一祠於甘泉自是以

後二歲一郊與雍更祠成帝初康衡於長安定南北

郊哀平之際又復甘泉汾陰祠元始五年復長安南

北二郊光武建武二年定郊祀兆於洛陽魏晉因循

率由漢典隋志案前漢黃圖上帝壇徑五丈高九

尺后土壇方五丈高六尺

卷九十二

文帝紀十五年春黃龍見於成紀上乃下詔議郊祀

公孫臣明服色新垣平設五廟即渭陽夏四月上幸

雍始郊見五帝赦天下脩名山大川祀有司以歲時

致禮十六年夏四月上郊祀五帝于渭陽師古曰志

東北志云夏四月文帝親拜霸渭之會以郊見渭陽

五帝廟臨渭其北穿蒲池溝水後文帝急於改正服

鬼神之事而渭陽長門五帝使祠官領以時致禮不

往馬郊祀志八神云云蓋天好陰祠之必於高山之

下時命曰時地貴陽祭之必於澤中圓丘云史記正義蓋在上祠后土是也

漢宣室受釐

郊祀

實誦傳文帝思誦召之至入見上方受釐宣室

室未央前正室漢儀注祭天地五時皇帝不自行祠

還致福釐反紀十四年春詔曰祠官祝釐皆歸福

於朕躬

漢甘泉泰畤 秦一壇 山壇 秦祠

五帝壇 甘泉園丘 具鼎神策 表

一鑿旗 天文禮 秦時壇

紀元鼎五年十一月辛巳朔旦冬至之秦時于甘泉

于甘泉泰畤元鼎五年十一月癸未立大祠天子親郊

見祠太一也朝日夕月朝日夕月朝日夕月朝日夕月

三

禮儀注郊奉時皇帝平日出竹宮東有辨詔曰朕以
嘉夕月常禮也郊奉時後遂旦月常辨詔曰朕以
躬身託于王侯之上德未能綏民民或飢寒故巡祭
后土以祈豐年冀州雕壤迺顯文鼎薦薦于廟漚在
水出馬朕其御焉戰戰兢兢懼不克任思昭天地內
惟自新詩云四牡翼翼呂征不服親省邊陲用事
登望見秦一修天文禮古禪字祭也辛卯夜若景
神馳騫天翻天歛朕即天文禮也禮辛卯夜若景
言有神明易曰先甲三日後甲三日後甲三日
其合年歲未咸發飭躬齋戒丁百拜况于郊

禮志辨本元光二年臺人繆忌表云祠秦一方曰天
首者曰秦一秦一佐曰五帝古者天子以春秋祭
一東南郊日一大宰七日此曰明祭也太宰為壇彌
通之鬼道於是天子令太祝立其祠於長安城東
郊常奉祠如忌方通監編目元祀後人上書言古者
天子三年一用太宰祠三天一地一秦一天一
之令太祝領祠之於忌秦一壇上如其方後人復有
言古者天子常以春解祠祠黃帝用一梟破鏡冥三
用羊祠馬行用一青牡馬秦一皇山君用牛武夷若
用乾魚陰陽使者以一牛令祠官領之如其方而祠

於忌秦一壇旁元鼎四年秋上雍且郊或曰五帝秦
一之佐也宜立秦一而上親郊之上疑未定齊人公
孫卿曰今年得寶鼎其冬辛巳朔旦冬至宜黃帝時
等知有札書曰黃帝得寶鼎是侯問於鬼史區對曰
黃帝得寶鼎神策是歲己酉朔旦冬至得天之紀終
而復始黃帝迎日推策率二十歲復朔旦冬至五年
冬十月上遂郊雍至隴西登空祠辛巳泉令祠官寬
等具秦一祠壇放毫忌秦一壇三陔陔重五帝壇
居其下各如其方黃帝西南除八通鬼道驅在曰
黃帝秦一所用如雍一疇物而加醴棗脯之屬殺

一麓牛音麓西南夷也以為俎豆牢具而五帝獨有俎
豆醴進其下四方地為殿食羣神從者及北斗云謂
祭也續而巳祠胙餘皆燎之其牛色白白鹿居其中豕
在鹿中水而酒之言中以白鹿納牛中以鹿肉納祭日
以牛祭月以羊豕特秦一祝宰則衣紫及繡五帝各
如其色日赤月白史平準書既得寶鼎立后土太
十一月辛巳朔旦冬至助爽天子始郊拜秦一朝
朝日夕夕月則揖而見秦一如雍郊禮其贊享曰天
始以寶鼎神策授皇帝朔而又朔終而復始皇帝敬
拜見焉而衣上黃其祠列火滿壇壇旁享炊具有司

云祠上有光公卿言皇帝始郊見泰一雲陽有司奉

瑄玉譔之瑄寸嘉牲薦享漢舊儀云祭天養是夜有

美光及晝黃氣上屬天太史令談祠官寬舒等曰神

靈之休祐福兆祥宜因此地光域立泰時壇以明應

令太祝領秋及臘間祠三歲天子一郊見見宗祀泰

一重漢舊儀祭天用六系綺席其秋為伐南越告禱

泰一以牡荆畫幡日月北斗登龍以象太一三星為

泰一李奇曰牡荆作幡柄也如厚曰牡荆之無子者皆一鋒旗命曰靈旗為兵禱則太史奉以指所伐國

李奇曰牡荆作幡柄也如厚曰牡荆之無子者皆

李奇曰牡荆作幡柄也如厚曰牡荆之無子者皆

李奇曰牡荆作幡柄也如厚曰牡荆之無子者皆

李奇曰牡荆作幡柄也如厚曰牡荆之無子者皆

李奇曰牡荆作幡柄也如厚曰牡荆之無子者皆

李奇曰牡荆作幡柄也如厚曰牡荆之無子者皆

李奇曰牡荆作幡柄也如厚曰牡荆之無子者皆

李奇曰牡荆作幡柄也如厚曰牡荆之無子者皆

李奇曰牡荆作幡柄也如厚曰牡荆之無子者皆

李奇曰牡荆作幡柄也如厚曰牡荆之無子者皆

李奇曰牡荆作幡柄也如厚曰牡荆之無子者皆

李奇曰牡荆作幡柄也如厚曰牡荆之無子者皆

李奇曰牡荆作幡柄也如厚曰牡荆之無子者皆

李奇曰牡荆作幡柄也如厚曰牡荆之無子者皆

李奇曰牡荆作幡柄也如厚曰牡荆之無子者皆

李奇曰牡荆作幡柄也如厚曰牡荆之無子者皆

李奇曰牡荆作幡柄也如厚曰牡荆之無子者皆

李奇曰牡荆作幡柄也如厚曰牡荆之無子者皆

李奇曰牡荆作幡柄也如厚曰牡荆之無子者皆

李奇曰牡荆作幡柄也如厚曰牡荆之無子者皆

星第于三能望氣王
復入有司曰陛下建封禪天其報德星出如瓜
 星南極老人也信星鎮星也壽五年冬行南巡守春
 三月還至太山增封四月還幸甘泉郊泰時天漢元
 年正月行幸甘泉郊泰時後元元年正月行幸甘泉
 郊泰時二月詔曰朕郊見上帝巡于北邊見羣鶴留
 止居不罔羅靡所獲獻薦于泰時光景並見其赦天
 下至宣帝修武帝故事敬齊祠之禮神爵元年正月
 行幸甘泉郊泰時數有美祥改元神爵四年二月詔
 修興泰一五帝后土之祠齊戒之暮神光顯著薦嘗
 之外神光交錯上帝嘉饗海內承福五鳳元年正月

郊祀

幸甘泉郊泰時甘露
元年正月三年正月行幸甘泉
 郊泰時匈奴呼韓邪
單于稽侯犍來朝黃龍元年正
 月行幸甘泉郊泰時
單于來朝凡五郊元帝初元二
 年四年永光元年五
下建昭二年並正月行幸甘泉
 郊泰時志凡五奉泰
時后土成帝建始元年康衡張
 譚奏十二月作長安
南北郊罷甘泉汾陰祠是日大
 風拔甘泉時中大木十
圍以上壞竹二年正月罷雍五
 時詔曰廼者徙泰時
加土於南北郊朕親飭躬郊祀
 上帝皇天報應神光
並見康衡言甘泉泰時紫壇八
 觚宣通象八方五帝
道環周其下又有羣神之壇以

尚書禮六宗望山川

黼黻之飾及玉女樂

馬上質不飾以章天

今社壇師古永始三

泉泰時汾陰后土雍

四年春正月行壺甘

二年四年綏和三

復南比郊長安如

甘泉泰時汾陰后土

太一與泰一不同

羣神之義紫壇有文章采鑊

壇仙人祠燕喜輅驛駒寓龍

紫壇偽飾宜皆勿脩八服度

冬十月庚辰皇太后詔復甘

時陳倉陳寶祠語在郊祀志

郊泰時神光降集紫殿元延

正月幸甘泉郊泰時太后詔

帝建平三年十一月壬子復

南比郊遣有司禮祠

樂志武帝定郊祀之禮祠太

甘泉就乾位在京之西善立泰一祠壇於東

南郊即與就乾位異矣楚詞九歌首漢以正月上辛

祠泰時甘泉以昏時夜祠王明而終常有流星經

于祠壇上使童男女七十人俱歌春歌青陽夏歌

朱明秋歌西顛冬歌元冥人得神馬溼注中復次

以為太一歌置壽宮神石臣贊曰壽宮袖君景

貴者曰太一其佐曰太禁命之屬皆從之非可

得見聞其言來則風肅然石室帷中時晝言然常

以夜天子祓然後入又置壽宮北宮張羽旗設共

具以禮神君元朔四年志云諸所興如薄忌泰

一及三一以歲時致禮皆

祝領之甘泉

陰后土三年親郊祠

平帝元始五年大司馬奏孝

二十六年用新垣平初

起渭陽五帝廟祭泰一地祇

太祖高皇帝配日冬

至祠泰一夏至祠地祇皆并

五帝而共一牲上親

郊拜後平伏詐誅廼不復自

祝而使有司行事孝武

元鼎四年十一月甲子始立

上祠於汾陰五年十

一月癸未始立泰一祠於甘

泉三歲一郊與雍更祠

亦以高祖配禮樂志武帝

祠太一於甘泉就乾位

也師古曰在作十九章之

正月上帝用事甘泉

立郊祀歌帝臨二帝臨中壇四方承宇惟泰元七

惟泰元尊媪神蕃釐繼統共勤順皇之德竊為路龍

罔不彫飾鍾鼓竿笙雲舞翔翔招搖靈旗九夷賓將

天地八天地並况惟予有慕爰熙紫壇思求厥路泰

承禋祀緼豫為紛繡繡周張承神至尊千童羅舞成

八溢合好効歡虞泰一天門十一天門開談蕩蕩穆

並騁以臨饗光夜燭德信著星留俞塞隕光照紫暈珠

煥黃丹穆穆以金波日華耀以宣明后皇十四后皇

嘉壇立元黃服物發冀州兆蒙祉福華燁燁十五神

之掄臨壇宇神安坐鷄吉時神嘉虞申貳觴五神十

六抗嘉壇椒蘭芳壁玉精垂華光揚雄甘泉賦正
月從上甘泉還奏賦曰惟漢十世將郊上元定泰時
雍神休尊明號延命羣僚歷吉日協靈辰星陳天行
逆釐三神齊陽靈之宮集禱禮神之圃登虛頌祇之
堂欽崇宗祏燎熏皇天招繇泰壹舉洪瀕植靈旗煇
烈焯上配藜四施元瓚觶醪和毫泔淡勝嚮豐融誌
德芳芬炎慮黃龍兮標訛碩麟選巫咸兮叫帝閭開
天寔兮延羣神儼暗藹兮降清壇瑞穰穰兮委如山
八圖次兮地垠開八荒協兮萬國諧雲飛揚兮雨
澤于背德兮頌萬世崇崇園丘隆隱天兮增宮峻

駢嗟峨兮聖皇穆穆信厥對兮俛祗郊裡神所依兮
徘徊招搖靈遲遲兮黃圖漢園丘在昆明故渠南
有漢故園立高二丈周回百二十步續漢志注漢
舊儀祭天紫壇帳帷水經注應劭曰天郊在長安
南即此也

漢郊祀禮 上帝后土壇

禮樂志武帝定郊祀之禮祠太一於甘泉就乾位也
在東京祭后土於汾陰澤中方丘也
樂府以正月上辛用事甘泉園丘
自齋取天義圖昏祠至明夜有神光止集祠壇天子自

初宮望拜漢舊儀云野百官侍祠者數百人皆肅然

動心焉後漢陳忠傳郊祀之禮定於元成衛宏

漢舊儀皇帝祭天居雲陽宮齋百日上甘泉通天臺

高二十丈以俟天神之下天神下壇所舉烽火皇帝

就竹宮望壇拜不至壇所斷安法壇三里甘泉臺法

魏志王朗傳注魏名臣奏載朗節

者奏曰西京雲陽汾陰之大祭千有五百之羣祀通

天之臺入阿房之宮齋必百日養犧五載牛則二千

其重玉則七千其器文綺以飾重席重女以蹈舞

必貫三時而後成樂人必三千四百而後備

隋禮儀志陳大建十一年祠部郎王元規議曰案前

漢黃圖上帝壇徑五丈高九尺后土壇方五丈高六

尺翼奉傳漢家郊北寢廟祭祀之禮多不應古

春秋繁露郊事對第七十一廷尉臣湯承制以郊事

問故膠西相仲舒仲舒對曰魯郊用純騂剛周色上赤

魯以天子命郊故以騂後漢陳元傳數陳郊廟之

禮帝不能用宋志泰山松漢百官志云郊祀之享

太尉掌亞獻光祿掌三獻太常每祭祀先奏其禮儀

及行事掌贊天子

漢齊祠禮

郊祀志宣帝即位十二年下詔曰蓋聞天子尊事天地修祀山川古今通禮也間者上帝之祠闕而不親十有餘年朕親飭躬齊戒親奉祀為百姓蒙嘉氣獲豐年焉明年正月上始幸甘泉郊見泰時數有美祥修武帝故事盛車服敬齊祠之禮頗作詩歌其三月幸河東祠后土有神爵集改元為神爵制詔太常以四時祠江海雒水祈為天下豐年

漢長安南北郊 成都南北郊

紀建始元年十二月作長安南北郊罷甘泉汾陰祠是日大風拔甘泉時中大木十圍以上二年正月

郊祀

禮五時辛巳上始郊祀長安南郊詔曰迺者徒秦后土于南郊北郊朕親飭躬祀上帝皇天報應神光並見三輔長無共張繇役之勞赦奉郊縣長安長陵

應劭曰天郊在長安南地郊在長安城北三月辛丑始祠后土於北郊

郊祀志 兼紀成帝初即位丞相衡御史大夫譚奏言

帝王之事莫大於承天之序承天之序莫重於郊祀聖王蓋心極慮以建其制祭天於南郊就陽之德之盛地於北郊即陰之象也天之於天子也因其安都而各享焉往者孝武帝居甘泉宮即其安也

至本時祭於宮南今常幸長安郊見皇天反其安也

祠后土反東之少陽事與古制殊又至雲陽行嘉
中院陝且百里汾陰則度大川有風波舟楫之危
非聖王所宜數乘郡縣治道共張吏民困苦百官
費勞所保之民行危險之地難以奉神靈而祈福
殊未合於承天子民之意昔者周文武郊於豐
王郊于維邑由此觀之天隨王者所居而饗之可
也甘泉秦時河東后土之祠宜可徙置長安合於
帝王願與羣臣議定奏可大司馬車騎將軍許嘉
八人以為所從來久遠宜如故右將軍王商博士
丹議郎翟方進等五十人以為禮記曰燔柴於太

也。其也。葬於大折祭地也。北於南郊所以定天位
也。祭地於大折在北郊就陰位也。郊名在聖土所
都之南北。天地以王者為主。故聖王制祭天地之禮
必於國郊。長安聖主之居。皇天所觀視也。甘泉河東
之祠。非神靈所饗。宜徙就正陽大陰之處。違俗復古。
循聖制定天位。如禮便。於是衡譚奏議曰。陛下聖德
愈明。承天大典。詩曰。毋曰高高在上。陟降厥士。言天
之日。監王者之處也。廼眷西顧。此維予宅。言天以文
王之都為居也。宜於長安定南北郊。為萬世基。天子
從之。翼奉傳奉言漢家南北郊寢廟祭祀之禮多不應
古康儻為相奏徙南北郊其議皆自奉發之

班彪曰康儵改其後衆庶多言不當變動祭祀又初
 郊兆後皆數儵其後衆庶多言不當變動祭祀又初
 罷甘泉秦時作南郊曰大風壞甘泉竹宮折時中木
 十圍以上百餘天子異之以問劉向對曰家人尚不
 欲絕種祠况於國之神寶舊時且甘泉汾陰及雍五
 時始立皆有神祇感應然後營之非苟而已也於是
 上無繼嗣故令皇太后詔有司曰孝武皇帝大聖通
 明始建上下之祠營秦時于甘泉定后土于汾陰而
 神祇安之享國長久子孫蕃滋今皇帝寬仁孝順靡
 有大德而久無繼嗣思其咎職在徙南北郊春秋大
 復古善順祀其復甘泉秦時汾陰后土如故及秦桑

神祇

陳倉陵寶祠在陳倉者時肅始三年冬綏和二

三月皇太后詔有司復長安南北郊哀帝建平三年
 冬十一月壬子復甘泉秦時汾陰后土祠罷南北郊
 平帝元始五年大司馬王莽奏言王者父事天故爵
 稱天子孔子曰人之行莫大於孝孝莫大於嚴父嚴
 父莫大於配天王者尊其考欲以配天緣考之意欲
 尊祖推而上之遂及始祖是以周公郊祀后稷以配
 天宗祀文王於明堂以配上帝禮記天子祭天地及
 山川歲禘春秋穀梁傳以十二月下辛卜正月上辛
 郊高皇帝受命因雍四時起比時而備五帝未共天

晉書

卷九十一

三十一

孫

地之祀孝文十六年用新垣平議初起渭陽五帝廟
祭秦一地祇以太祖高皇帝配冬至祠秦一夏至祠
地祇皆并祠五帝而共一牲上親郊拜後平失詐誅
乃不復自親而使有司行事孝武皇帝祠雍曰今上
帝朕親郊而後土無祠則禮不答也於是元鼎四年
十一月甲子始立后土祠于汾陰或曰五帝秦一之
廷宣立秦一五年十一月癸未立秦一祠於甘泉三
歲一郊與雍更祠亦以高祖配不歲享天皆未應古
制建始元年徙甘泉秦時河東后土於二汶安南之郊
元始元年三月以未有皇孫復甘泉

年呂卒不獲佑復長安南北郊建平三年懼孝哀皇
帝之疾未瘳復甘泉汾陰祠復無福臣謹與太師
孔光長樂少府平晏大司農左咸中壘校尉劉歆太
中大夫朱陽博士薛順議郎國由等六十七人議皆
曰宜如建始時丞相衡等議復長安南北郊如故改
其祭禮曰周官天墜之祀樂有別有合呂孟春正月
上幸若丁天子親合祀天地于南郊呂高帝高后配
以日冬至使有司奉祠南郊高帝配而望羣陽日夏
至使有司奉祭北郊高后配而望羣陰奏可三十餘
年間天墜之祠五徙焉

又立長安諸廟
樂志孔光何武奏

郊祭樂人負六十二人給祠南北郊。蜀志章武二年十月詔丞相亮營南北郊於成都昭烈

漢長安五兆 廣時

郊祀志元始五年孔光等八十九人議曰今稱天神曰皇天上帝泰一兆曰泰時而稱墜祗曰后土與中央黃靈同又兆北郊未有尊稱宜令墜祗稱皇墜后祗兆曰廣時分羣神巨類相從為五部兆天墜之別中央帝黃靈后土時及日廟北辰北斗填星中宿中宮于長安城之未墜兆東方帝太昊青靈句時及雷公風伯廟歲星東宿東宮于東郊兆南方

郊祀

赤靈祝融時及熒惑星南宿南宮于南郊兆西方帝少皞白靈蓐收時及太白星西方西宮于西郊兆北方帝顓帝黑靈元冥時及月廟兩師廟辰星北宿北宮于北郊兆奏可於是長安北時盛矣

漢祭圓丘儀 漢郊禋制 見後

唐禮志賈曾議曰三輔故事祭于圓丘上帝后土位皆南面則漢嘗合祭矣禮要云三輔故事漢祭圓丘上帝后土位亦

漢雒陽郊兆 增廣郊祀 圓壇 雒陽

北郊 議郊祀 南北郊制度

紀建武二年正月壬子起高廟建社稷於洛陽立郊
兆於城南始正火德色上赤注續漢書曰制郊兆十
三年益州傳送瞽師郊廟樂器葆車輿輦於是法物
始備十年平隴十八年二月幸蒲坂祠后土中元
元年歲丙辰初立北郊兆域二年歲丁巳春正月辛未初
立北郊祠后土祭祀志建武元年光武即位于鄗
為壇然言於鄗之陽祭告天地采用元始中郊祭故事
六宗曰日月星辰羣神皆從未以祖配天地共犢餘皆
尚約注黃圖載元始儀最悉曰元始四年寧衡莽奏
曰帝王之義莫六於承天承天之序莫重於郊祀祭

天於南就陽位祀地於主陰義圓丘象天方澤則
地圓丘因體南北從位燔燎升氣瘞埋就類牲欲繭
味尚清元器成匏勺貴成因質天地神所統故類
乎上則禋于六宗望于山川班于群神皇天后土隨
王所在而事祐焉甘泉太陽河東少陽咸失厥位不
合禮制聖王之制必上當天心下合地意中考人事
故曰豈悌君子求福不回回而求福厥路不通在易
泰卦乾坤合體天地交通萬物聚出其律太族天子
親郊天地先祖配天先妣配地陰陽之別以日冬至
郊天夏至祀后土君不省方而使有司於是定郊祀

嘉靖丙辰年 嘉靖丙辰年 嘉靖丙辰年 嘉靖丙辰年

長安南北郊罷甘泉河東祀 建武二年正月初制郊
 於維陽城南七里依鄗采元始中故事為圓壇八
 中又為重壇天地位其上皆南鄉西上其外壇上
 五帝位青帝甲寅赤帝丙巳黃帝丁未白帝庚申
 帝壬亥其外為壇重營皆紫以象紫垣有四通道
 門日月在中營內南道日在東月在西北斗在
 之西皆別位不在群神列中八陛陛五十八齋
 百六十四齋 帝陛郭帝七十二齋合三百六
 中營四門門 十四神合二百一十六神外營
 門百八十神合四百三十二神皆背營內向中

郊祀

營四門門封神四外營四門門封神四合三十二神
 凡千五百一十四神背中營神五星也及中宮五官
 神及五嶽之屬背外營神二十八宿外宮星雷公先
 農風伯雨師四海四瀆名山大川之屬也至七年五
 月詔三公曰漢當郊堯其與卿大夫博士議時御史
 杜林以為漢起不因緣堯舊制以高帝配方軍師在
 外可且如元年郊祀故事上從之語在杜林傳隴蜀
 平後乃增廣郊祀高帝配位在中壇上西南北上漢
儀曰祭天紫壇帷帳高皇配天地黃帝各一犢青赤
天居堂下西向紺帷帳紺帶帝共一犢白黑帝共一犢凡六犢日月北斗共用牛

嘉靖丙辰年 卷九十二 郊祀

一四營羣神共用牛四凡樂奏青陽朱明西皓元冥
 及雲翹育命舞中營外營四門凡用席二百一十六
 枚皆荒蕘率一席三神日月北斗無陛郭醜既送神
 燬俎實於壇南巳地中元元年初起北郊兆域遷昌
 太后于園上薄太后尊號曰高皇后以配地祇語在
 光武紀北郊在雒陽城北四里為方壇四陛張璠記
云在城
北六里
通典北郊在雒陽城北四里中元二年即
里上薄太后尊號曰高皇后以配地祇
 三十一年正月辛未初立北郊祠后土地祇位南面
 西上高皇后配西南北上皆在壇上地理羣神從食
 皆在壇下如元始中故事中岳在未四岳各如其方

郊祀

孟辰之地中營內海在東四瀆河西濟比淮東江南
 他山川各如其方皆在外營內四陛及中分營門
 封神奏樂如南郊地祇高后用犢各五岳共牛一
 四瀆共牛一羣神共二牛奏樂亦如南郊既送神瘞
 俎實于壇北與南郊
同月禮儀志正月天郊夕牲禮周
禮展
禮儀志正月天郊夕牲禮周
禮展
禮儀志正月天郊夕牲禮周
禮展
 拜明堂五郊宗廟社稷六宗晝漏未盡七刻進熟永
 平二年正月上丁祀南郊禮畢次北郊明堂高廟世
 祖廟謂之五供五供畢以次上陵六鴻臚設九賓禮
 畢郡國上計吏以次在前當神軒占其郡穀價民所

疾苦欲神知其動靜 漢官儀北郊壇在城西北角

去城一里 張璠記云城此北 此六里 所謂方壇四陛但存

壇祠舍而已其鼓吹樂及舞人御帳皆從南郊之具

南郊焚犢北郊埋犢 杜林傳明年建武大議郊祀

制多以為周郊后稷漢當祀堯詔復下公卿議議者

僉同帝亦然之林獨以為漢業特起功不緣堯祖宗

舊事所宜因循定從林議 東平王蒼傳永平二年

蒼以天下化平宜修禮樂乃與公卿共議定南北郊

冠冕制度及光武廟登歌八佾舞 三舞正月祭已

鄧耽郊祀賦曰豐恩羨溢含唐及殷昭假烈祖

孝以仁自天 康保定我民 東京賦將祀天郊

地功孤竹之管 雲和之瑟 雷鼓蕭蕭 六變既畢 冠華

秉翟列舞 八音元祀 惟稱君羊 望成秩 燹播燎之炎場

致高煙 神歆馨而顧德 祚靈主以元吉

漢郊祀故事

祭祀志 建武元年為壇營於鄗之陽 祭告天地 采用

元始中郊祭故事 二年正月初制郊北於雒陽 依鄗

采元始中故事 七年五月詔三公曰漢當郊堯其與

卿大夫博士議時御史杜林上疏以為漢起不因緣

堯與周異宜而舊制以高帝配且可如元年郊祀

故事上從之注東觀書云且如元年郊祭故事
 三十二年求元封時封禪故事唐祠泰山如親耕
 劉先祠先農先農故事禪祭地于梁陰以高台配山
 川羣神從如元始中北郊故事永平二年迎氣采元
 始中故事元和二年二月至泰山辛未柴祭天地羣
 神如故事元初六年以元始山故事謂六宗易六子
 之氣為非是

漢五郊祭祀 漢七郊 漢七郊禮樂
 七郊三雍禮儀 漢四時迎氣 洛陽五
 郊北

通儀志永平二 三月上始食三老五更於辟雍行

大射之禮於是七郊禮樂三雍之義備矣 輿服志

漢承秦故也祖始修三雍正北七郊顯宗永平二年

初服旒冕衣裳文章赤舄絢履以祠天地五郊各如

方色 曹克傳建武中為博士從狩岱宗定封禪禮

還受詔議立七郊三雍大射養老禮儀注五帝及天

地為七郊 董鈞傳永平初為博士時草創五郊祭

祀及宗廟禮樂威儀章服輒令鈞參議多見從用

樊儵傳永平元年拜長水校尉與公卿雜定郊祠禮

儀 梁松傳明習故事光武時與諸儒修明堂辟廱

郊祀封禪禮儀常與論議 張純傳 建武初舊章多

闕每有疑議輒以訪純自郊廟冠昏禮儀多所正定

紀永平二年是歲始迎氣於五郊 禮儀志 永平

中 二以禮儀識及月令有五郊迎氣服色因采元始

故事北五郊于維陽四方中先在未壇皆三尺階無

等立春之日迎春東郊祭青帝勾芒車旗服飾皆青

歌青陽八佾舞雲翹之舞立夏迎夏南郊祭赤帝祝

融車旗飾皆赤歌朱明八佾舞雲翹云育命之舞立

秋迎秋西郊祭白帝蓐收車服皆白歌西皞八佾舞

育命之舞立冬迎冬北郊祭黑帝元冥車服皆黑歌

育命之舞

元冥八佾舞育命之舞 宋志云祭具與神車服少

先立秋十八日郊黃帝京都百官皆衣黃立秋迎氣

於黃郊樂奏黃鍾之宮歌帝臨冕而執干戚舞雲翹

育命 禮記 禮器因吉土以享帝于郊注以四時所

北祭於四郊者也 今漢亦四時迎氣其禮則簡 月令

迎春東郊注靈威仰于東也周北五居明堂禮 祭

豈傳 熹平六年上封事曰明堂月令天子以四立及

季夏之節迎五帝於郊所以導致神氣祈福豐年書

奏帝乃親迎氣北郊 一本云熹平六年蔡邕上禘

關不行自今齋制且如 獻 紀建安八年冬十月己

亥與帝乃親迎氣北郊

巳公卿初迎冬於北郊。摠章始復八佾舞。晉志立
春之日皆青幡幘迎春于東郊外野中迎春至自野
中出則迎拜之。三時不迎。

漢禮郊

文苑傳杜篤論都賦自帝以建武十八年徙陳於岐
梁東橫乎大河墜后土禮郊郊注甘泉秦天所也左
郊地之郊

周祀天位

漢歷志武成篇曰惟四月既旁生霸粵六日庚戌武
上燎于周廟翌日辛亥祀于天位粵五日乙卯乃以

燕國紀

西晉書

禮

五海

Multiple columns of faint text, likely bleed-through or secondary text.



三海卷第九十三

浚儀王應麟伯厚甫

郊祀

郊祀

下 恭謝附

魏景初洛陽圓丘

晉禮志魏景初元年十月乙卯始營洛陽南委粟山為圓丘以始祖帝舜配方丘以舜妃配天郊所祭則皇天之神以太祖配地郊所祭曰皇地之祇以武宣后配宗祀文帝於明堂以配上帝十二月壬子冬至始祀皇皇帝天子圓丘以始祖虞舜配房俎生魚陶

樽元酒音顧和曰魏承後漢正月祭天以地配

隋志郊丘議三卷魏

太尉蔣濟撰禮類唐志魏氏郊丘三卷儀注類

元魏太和十九年十一月庚午如委粟山定園立

晉二郊

志武帝初受禪設壇場于南郊柴燎告類未有祖配
泰始二年正月詔曰有司前奏郊祀權用魏禮衆議
紛互遂不時定羣臣議五帝即天也王氣時異故殊
其號雖名有五其實一神明堂南郊宜除五帝之坐
五郊改五精之號皆同稱昊天上帝各設一坐地郊
又除先后配祀帝悉從之二月丁丑郊祀宣帝以

郊祀

太宗祀文帝於明堂以配上帝是年十一月紀十一月

有司又議奏古者丘郊不異宜并圓立方丘於南北

郊更修立壇非其二至之祀合於二郊帝從之如

宣帝所用王肅議也王肅作聖論言郊則圓丘國

秦始之初定南比郊祭一也天用肅之義武帝肅之外孫也是月庚寅冬至帝親

祠圓立於南郊自是後圓立方澤不別立太康三年

正月帝親郊祀皇太子皇弟皇子悉侍祠侍祠非

年十月詔曰四望非地則明堂上帝不得為天也往

者衆議除明堂五帝位云云其復明堂及南郊五帝

位元帝太興二年始議立郊祀儀用司徒荀組議立

南郊於建康城之巳地其制度皆太常賀循所定多
 依漢及晉初儀注宋志元年始三月辛卯帝親郊祀饗
 之禮一依武帝始郊故事江左不是是時尚未立北壇地
 祇衆神共在天郊郭璞南都賦時惟青陽云升金軒
察山立萬乘雲紫延祝史肆玉牲登園丘揖太清禮羣
告皇靈天澄其氣日昭其精一宗皇祖而配祀增孝思之惟
 永明帝太寧三年七月始詔立北郊未及建紀七月辛未
地帝王之重事自中興以上惟南郊夫曾北郊四時五
之禮都不復設五嶽四瀆石山大川載在祀典應望致
者其依舊在并處成帝咸和八年正月追述前旨於
 舟山南立之是月辛未祀北郊始以宣穆皇后配地
 成事非晉舊也成帝立二郊天郊則六十二神

五帝之佐日月五星二十

文昌北斗三台司命

軒星后土太一天一太微

北極兩師雷電司空

風伯老人凡六十二神也地

則四十四神五嶽四

望四海四瀆五湖五帝之佐沂山嶽山白霍絜無閭

蔣山松江會稽山錢唐江先農凡四十四神也江南

山蓋江左所立如漢西京關中大小水康帝建元元年

正月將北郊有疑議太常顧和表曰太始中合二至

之祀於二郊北郊之月古無明文或以夏至或同用

陽復漢光武正月辛未始建北郊此則與南郊同月

中興草創有度從簡合七郊於一丘憲章未備至咸

嘉靖丙辰年

和中議別立北郊同用正月魏承後漢正月祭天以地配而稱周禮三王之郊一用夏正於是從和議是月辛未南郊辛巳北郊帝皆親奉元用宋志晉武之世或用丙或用巳用庚以十二月丙寅南郊受禪又太始二年十一月巳卯始并圓丘方澤二至之祀合於二郊三年十一月庚寅冬至祠天郊于圓丘是猶用圓丘之禮非專祈穀之祭故不用辛也晉武捨鄭而從諸儒是以郊用冬至日江左以來皆用正月以傳云三王之郊各以其正高堂隆云九日南郊十日北郊是為北郊可不以辛也晉武郊以二月晉元

郊祀

禮以三月

王納之曰武皇用二月郊元帝以三月郊

自晉以來間歲一郊

明堂同日宋大明三年移北郊於鍾山北原道西與南郊對後還舊處通典宋大明三年移郊兆於秣

陵牛頭山西在宮之午地

移郊正午齊永明元年立

春前郊祀郊壇負兆外內起瓦屋形制宏壯梁南郊

為壇在國之南常與北郊間歲正月上辛行事普通

二年四月乙卯改作南北郊陳王元規議曰梁南

郊壇上徑十一丈下徑十八丈高二丈七尺北郊壇

上方十丈下方十二丈高一丈梁簡文有南郊頌

潘岳閑居賦天子有事于柴燎以郊祖而展義張鈞

嘉靖丙辰年

卷之六

日

益生谷有恒刊

天之廣樂備千乘之萬騎

晉議立郊祀

華常傳元帝拜太常議立郊祀尚書刁協國子祭酒杜彛議須還洛乃修郊祀常議漢獻帝居許即便郊柴宜於此修立司徒荀組驃騎將軍王導同常議遂定郊祀

隋圜丘

通典隋冬至日祀天圓丘五方上帝天文並從祀日月五星內官四十二座次官百三十六座外官百十一座衆星三百六十座五帝日月在丘第二等北斗

郊祀

五星十二辰河漢內宮在兵第三等二十八宿中官在丘第四等外官在內壇內衆星在內壇外

唐南郊 圓丘 太史圓丘圖 祠令

從祀星辰圖

通典武德初定令冬至祀天圓丘壇於京城明德門

外道東二里以景帝配五方上帝天文皆從祀

外官及衆星皆從祀其五方帝及日月七座在壇第
二等內官五星以下五十五座在第三等二十八宿
以下百三十五座在第四等外官百十二座
在外壇之內衆星三百六十座在外壇之外

高祖南郊一武德四年十月甲申太宗四正觀二年十一月

丙子十四年十一月甲子朔旦高宗二永徽二年十一月

嘉靖丙辰年十一月甲子朔旦高宗二永徽二年十一月

章元年十中宗一景龍三年十
 二月丁卯中宗一景龍三年十
 五月戊辰元宗五開元十一年十
 寅北郊元宗五開元十一年十
 甲午十載肅宗二乾元元年四
 二月八日肅宗二乾元元年四
 二月乙亥德宗四建中元年正
 月乙亥德宗四建中元年正
 酉乙憲宗一元和二年卯穆敬
 元年正月辛亥犬和武宗二會
 三年十一月甲午武宗二會昌
 一 大中七年懿宗二咸通元年
 一 乾符二年正月辛卯龍紀元
 一 晉 已上依本紀月日間與會
 曰以禋祀祀昊天上帝此天也又曰兆五帝於四郊
 此五行精氣之神也而鄭康成有六天之說後世莫

郊祀

能廢唐初正觀禮冬至祀昊天圓丘正月辛
 生帝靈威仰于南郊以祈穀孟夏雩于南郊季秋大
 享于明堂皆祀五天帝高宗時禮官以謂太史圓丘
 圖昊天上帝在壇上而耀魄寶在壇第一等則昊天
 上帝非耀魄寶可知而祠令及顯慶禮猶著六天之
 說通典永徽二年七顯慶二年禮部尚書許敬宗議
 以為六天出於緯書會要二年八月十由是盡黜康
 成說而南郊祈穀孟夏雩明堂大享皆祭昊天上帝
 許子儒傳初太尉長孫無忌議祠令及禮用鄭元
 天說唐家祀園位太史所上圖昊天上帝外自北辰
 云云今祠令固守元說與舊式相違宜有刊正會
 要云吏部式唯南郊陪位不別載圓丘今從鄭說
 嘉清丙辰年

圓丘之外別有南郊理宜改革乾封元年詔祈穀復祀感生帝二年
 甲午二月詔明堂兼祀昊天上帝及五帝開元中起居
 舍人王仲丘議曰五帝者五行之精所以生九穀也
 宜於祈穀祭昊天而兼祭五帝月令大雩大享帝皆
 盛祭也而正觀禮皆祭五方帝顯慶禮皆祭昊天上
 帝宜兼用之以合大雩大享之義既而蕭嵩等撰定
 開元禮雖未能合古而天神之位別矣其配神之主
 武德中圓丘南郊方丘北郊以景帝配祈穀明堂以
 元帝配正觀初圓丘明堂北郊以高祖配而元帝惟
 配感帝高宗永徽二年二月長孫無忌等議以高祖

郊祀

太宗配明堂通鑑云以高祖配五帝乾封
 詔圓丘方丘五方明堂感帝神州皆以高祖
 配則天郊立諸祠常以高祖太宗高宗並
 配十一月戊寅會要親享圓丘中書令
 尉少卿韋縉為禮儀使乃以高祖配而四配三
 配至二十年蕭嵩等定禮而祖宗之配定矣
 蕭嵩等請以太祖景皇帝郊配乃罷高祖以景
 宗以高祖配二年正月甲寅禮儀使蕭嵩奏
 十一月一日參定南郊之禮秘書少監賀知章等
 張說等奏曰晉元建武二年定郊兆於建鄴之

郊去城七里一壇之上尊卑雜位千有五百神臣
祭祠令六典令二十七卷八曰五星已下內官五十三座中
 官一百六十座外官一百四座衆星三百六十座臣
 書史傳及星經舊圖坐位升降頗錯今據尊卑升降
 又新加杠星等座總三百一十九座并衆星三百六
 十九座具圖如左詔頒於有司以為常式又云
十三日長孫無忌等議曰祠令及新祀並用六天之
 義檢太史圖立圖吳天上帝坐外別無北辰坐與
 義不同請廢六十五年六月博士錢嘉會議引月令
 及祠令九月農功畢大享明堂六典祠部冬至祀
 昊天於圓丘以高祖配焉又祀五方帝日月於壇

第一等又祀內官五十五坐於壇之第二等又祀中
 官一百五十九坐於壇之第三等又祀外官一百五
 坐衆星三百六十坐於內壇之內正月上辛祈穀于
 圓丘以高祖配祀五方帝於壇之第一等孟夏之月
 大雩於圓丘以太宗配通典景雲元年十一月乙
 丑冬至祀圓丘元宗開元十一年十一月十六
 日禮記親享圓丘命張詠為禮儀使韋瓘為副使
 知草重定從祀星辰圖見禮記韋去東晉尊皇
 之失志四尺而成高八尺一寸下成廣二十六而
 五歲之至于五丈而十有二陛者圓丘也八歲三歲

成高四尺上廣十有六步設八陛上陛廣八尺中陛
 一六下陛廣二尺者方丘也云云神位之京祀圓
 丘五帝及大明夜明在壇之第一等天皇大帝北極
 北斗天一太一紫微五帝坐並差在前餘內官諸坐
 及五星十二辰河漢四十九坐在第二等十有二陛
 之間中官市垣帝坐七公日星帝席天角得長太微
 星帝太子明堂三台五車諸三月星織女建星天紀
 星七光及二十八宿差在前列其餘中官一百四十
 二坐皆在第二等十二陛之間外官一百五十五在內
 官一百六十五在內壇之外會要卷八十五

正月五日親拜郊司天冬官正卿獻之奏天皇大帝
 北極天一太一准星經及天寶中勅並合升第一等
 制從之准開元禮並在第二等至正元元年二年十
 一月十一日親郊司天進圖勅令禮官詳定太常卿
 漢中郡王孫博士柳冕等請依禮為定詔復依開元
 禮長慶元年正月饗太廟禮畢復齋於郊壇行宮出
 朱雀門命宰臣行馳道中以備顧問王勃南郊頌
 上諸龍繇下陶龜謀屏翳清曉飛廉訖言莫惟蒼壁
 藉用白茅風行電舉未寸景而浹九筵羈為旗曉引葆
 吹晨吟山明野澈日降天臨青帝鳴琴朱靈會舞一

徐彥伯南郊賦維帝唐八十有五載云云左曰壑右
 星圃於穆我皇纂戎而昌青氣搖社白雲入房陳大
 旅展時事告紫宙之成功定皇天之寶位崇泰壇考
 星翼載師清野土訓掃塵繚垣虹合參途電聯龍組
 幃以文景履皇邸以慶煙啓端門警仙蹕雙鳳綺首
 六龍齊膝青旆冒雲紅旌其日銷玉鸞之鳴轆按金
 椎之廣衍呵風伯令戒道制元其使司律此靈祇所
 以保綏昊天所以宥密於是闕龍次幸蜺幘鷄鳥司
 靈熊罷奉收皇帝乃彰畫徽襲大裘端玉珽肅珠旒
 寶真穆穆遂臻于園白躬孝享擁神休設天宗之六

席援長發之二球盥以明水薦以香蓋陳蒼璧而
 歲事藉白茅而闡幽絜駢旄之泔淡即元璣之鯨膠
 瑞氣蜿蜒於藪甸祥光熠燿於旄罕二觶終獻禹祇
 呈醮肇太元之神策張集靈之瑞典張九齡傳元
 宗即位未郊見開元二年九齡建言經統之主必有
 郊配敬天命報所受也願以迎日之云升紫壇陳采
 席定天位柳冕傳德宗親郊正元六年十一月十日重祠
 事動稽典禮冕以吏部郎中攝太常博士與張爲徐
 岱陸質脩飭儀矩帝疑郊廟每升輒去劍履及象劍
 尺寸祝語輕重冕據禮以對會要元和二年正月

辛卯郊饗獻之次景物澄霽及鑾輿就次則微雪大駕將動則又止翌日御樓宣赦畢瑞雪盈尺

唐南郊合祭 漢圓丘合祭

志古者祭天圓丘在國南祭地方丘在國北以其類也則天天冊萬歲元年親享南郊始合祭天地睿宗景雲二年正月將郊有司議不設皇地祇位諫議大夫賈曾議曰三輔故事祭于圓丘上帝后土位皆南面則漢嘗合祭矣請合享天地如古祭禮官皆以為然睿宗將祭地北郊曾議寢紀先天元年正月辛巳有事南郊五月戊寅有事此元宗定開元禮天寶元年二月二十日丙申遂合祭天

于南郊大赦是時神仙道家之說興建混元廟

月辛卯親享混元廟甲午親享太廟丙申有事于南

郊遂以為故事終唐世莫能改杜甫上三大禮賦

有事于南郊賦曰春官條頌祇之書獻祭天之紀降

帷宮之緜縞屏玉軼以蠶略衝牙鏗鏘以將集周衛

穆鞠而咸若月窟黑而扶桑寒田燭稠而曉星落雲

函香以張蓋春歲豨以建杓韓愈元和聖德詩正

月元日初見宗祖躬執百禮登降拜俯乃以上辛於

郊用牡除于國南鱗筍毛簾廬幕周施開揭磊砢數

盾騰挈圓壇帖妥天兵四羅旂常婀娜駕龍十二魚

魚

魚雅雅宵昇于立奠壁獻尊衆樂驚作轟虺融冶紫
 煇嘘呵高靈下墮羣星從坐錯落侈哆日君月妃煥
 赫嫫媿瀆鬼濠鴻嶽祗業我飫羶燎鄉產祥降嘏鳳
 皇應奏舒翼自拊帝車迴來日正當午幸丹鳳門大
 赦天下滌濯剗磔磨滅瑕垢郊天告廟神靈歡喜紀元和六年正月己丑
朔獻太清宮庚寅朝享太會要元和十五年十二
辛卯有事南郊大赦月問南郊卜日否禮官奏禮令卜日天寶後先朝本
 清宮次享廟享天並不卜日

唐五郊

心郊社令掌五郊社稷明堂之位會要顯慶

十一月十三日己巳太尉無忌議請憲章姬孔取
 去鄭西郊迎氣存太微五帝之祀南郊明堂廢緯事
 六天之義方立祭地之別別有神州謂之北郊分
 地為二請合於一祀詔可

唐郊祀錄

德宗正元中太常禮院脩撰王溥考次歷代郊廟公
 華之制及其工歌祝號而圖其壇屋陟降之序為郊
 祀錄十卷志儀注類正元九鄭有郊立異祭六天
 之說王有郊立同祭一天之說

五使

南郊五使元和以前史籍不載長慶後禮儀使太常卿為之大禮使御史中丞為之哀帝時中丞為儀仗御史梁以河南尹為大禮使又有儀仗法物二使以武將為之後唐宰相為大禮使兵部尚書為禮儀使中丞為儀仗使兵侍為鹵簿使開封尹為頓遞使周以禮儀歸太常餘如故本朝依唐制大禮儀仗頓遞用宰相及臺丞京尹餘使以學士尚書而頓遞增槁道之名

乾德南郊行禮圖 南郊壇 從祀星辰 圖 飲福宴

唐制每歲至負立正月上辛祈穀孟夏雩季秋大享凡四祭皇天上帝五季典章散失建隆四年癸亥八月庚辰即乾德元年也內出御札以十一月十六日甲子有事南郊有司言冬至至近二日詔中原多故百官餘載禮儀制不絕如綫百講求遺逸稱朕言奉之意於是宰相凡質等討尋故事唯得唐天成中南郊鹵簿字圖考以今文頗為略遺庚者多質等定新本曰南郊行禮圖質自為序乙未上之元壇壇牲器玉帛醴饌齋戒之制與祠官定儀以聞癸未以司徒范質為大禮使學士承旨陶穀為禮儀使吏部尚書

張昭為鹵簿使中丞劉温叟為儀仗使皇弟開封尹
 為橋道頓遞使自唐有禮儀判官五代有禮儀判官今罷不置命內三
 同修其法物五年使甲寶儀撰樂章鼓議旌常
 與禮官議道駕禮衣六日太常禮院言親郊嚴辦
 鹵簿儀仗兵奇吹笙歌太常車輅太僕
 殿中省祭器朝服諸司法物少府監八日詔太常
 寺脩飾南郊壇院定依古制四成十二陛三壇設
 燎壇於內壇之外兩地高一丈二尺在南薰門外
大次於壇東外東已丑十日司天監上新定南郊
門之內道出南
 從祀星辰圖十一刀辛酉日三宿齋崇元殿未成服

郊祀

禮六冠絳紗袍執鎮圭乘玉輅鹵
 齋以亥時服袞冕執圭饗饗四室
 開泰祭明乘玉輅赴南郊甲子合
 官祀配晉王亞有司請以儀祖
 禮時帝升晉王亞禮從張昭議
 賀於行宮乘輦還御明德門樓大
 元年宣制舉御崇元殿百寮奉土
 廣運仁聖文武至德士申大宴於
 開寶元年十一月癸卯郊祀既
 年七月甲子朔詔冬至郊祀行

尚前皆崇赴太廟宿
 是夕公法駮及夜分
 令天地于負立以
 獻秦王庭美終獻
 赦改是年為乾德
 無上尊號曰應天
 廣德上壽
 元聖冊乾元
 十一月戊子

郊祀

親饗太廟始用繡衣鹵簿己未

京四月庚子三日有事南郊

博士和嶼言今月十六日親祀

祭不欲數望停南至之祀詔可

於舊壇之南五里去新城九里

乾德初上將有事園立以質為

張昭儀仗使劉溫叟討閱禮闕

南郊行禮園上之上嘉獎由是

禮畢進封魯國公禮使宰臣

禮文始備質自為之

祭質在九年

禮志乾

禮志乾

禮志乾

禮志乾

禮志乾

禮志乾

禮志乾

禮志乾

禮志乾

圖 宋祁園立賦占國南之七里得高立之

乾寓之初闢保坤靈之不遷藹列聖以承衍總萬

而賓延晉考卜乎委粟漢肱飾乎甘泉曾不得望我

之末光絕炎溯朱鳥以高蟠既瑤魁而邪指休氣回

復于其椒榮泉滋滲乎其趾攘之辟之其苗其翳修

之乎之其坎其巖上三陔而積高外四門而疏陞列

道糊賴重營界紫合蕭薌於欽崇塞天淵以隕趾

乾道五年秋九月太常少卿林栗等言祀帝于郊在

國之南就陽位也國家祀帝者四春祈夏雩秋享冬

報其二在南郊園壇其二在城西惠照院望祭齋宮

欲並即園壇以遵舊制從之在京日孟夏大雩別建
大享亦有司攝事就南郊齊宮端誠殿續禮部侍郎鄭聞等言國初
 唐制一歲四祭昊天上帝於郊立初設大雩享唯明
 堂當從屋祭因循未正元祐六年從博士趙叡之請
 有司攝事乃就齊宮行禮元符元年又寓於齊宮端
 誠殿以此參之蓋既曰明堂當從屋祭故也今郊立
 之隅有淨明寺遇明堂親饗則遵紹興三十一年已
 行典禮常歲有司攝事則依元祐臣僚所陳權寓淨
 明寺行禮庶合明堂之義從之
 國初再郊皆太祖配天及欲封泰山扈蒙建白

天太祖配帝其後封禪禮繫雍熙之郊遂用
 家議至淳化之春合祭圓丘以宣祖太祖同配如永
 徽故事

太平興國南郊頌 丹鳳樓大赦

太平興國三年十一月乙未親饗太廟丙申合祭南
 郊御丹鳳樓大赦乾元殿受冊國初以來南郊四祭
 及感生帝皇地祇凡七祭並以四祖迭配上即位以
 宣祖太祖更配於是合祭天地始奉太祖升侑殿直
 王操獻南郊頌上悅之己酉以為太子中允六年十
 一月辛亥合祭圓丘九年扈蒙議以宣祖配真立太

祖配大享淳化三年十月蘇易簡請初穀神州大享以宣祖真丘北郊雩祀感生帝以太祖宗配從之十一月二十七日禮儀使請祈穀壇設亦帝位罷感生之祀

淳化上辛祈穀

淳化三年十一月己亥七時公卿議來年正月二日漢武以正月上辛祀甘泉上辛行郊祀之禮從之園丘取齋戒自新之義四年正月庚寅朔親享五室辛卯合祭天地於圓丘以宣祖太祖升配先是禮儀使蘇易簡言郊祀以宣祖備神符嚴父之義太祖光啓丕其以聖授聖謹按唐

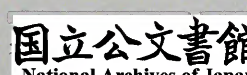
永徽中以高祖太宗同配請自今郊丘親祀宣祖太祖同配又按唐永泰中杜鴻漸奏云云諸儒以為得禮今欲孟春祈穀孟冬祀神州季秋大享明堂以宣祖配冬至祀天夏至祀地孟夏雩祀以太祖配從之御乾元門下制曰泰壇燔柴國之大典上辛祈穀禮有舊章祇見上帝祈福天宗癸巳上賦南郊宿齋五七言詩六首賜近臣乙未雨雪作立春日瑞雪詩三首秘書監李至言自廟徂郊纖旒不搖羽衛如植升壇而星象炳煥訖事而雲氣鬱興應門肆赦非煙可挹至道元年以繼遷叛詔用仲春十二月丁亥詔來

嘉靖丙辰年

年正月十日有事南郊。二年正月辛亥親郊。獻太子亞紀元天終元獻天禧初真宗祈穀南郊。賈昌朝獻頌道左。禮志景德三年十二月陳彭年年正月辛亥恭謝天地於南郊大赦言來年正月三日上辛祈穀。至十日始立春。按月令春秋傳當在建寅之月迎春之後。自晉泰始二年始用上辛。不擇立春之先後。齊永明元年立春前郊。議者欲遷日。王儉啓云。宋景平元年元嘉六年並立春前郊。遂不遷日。其後吳操之又云。應在立春後。然則左氏所記啓蟄而郊。乃三代彝章。王儉所啓郊在春前。乃後世變禮。望常以正月立春之後上辛行祈穀。

郊祀

之祀從之。天禧元年十二月禮儀院言立春後辛或正月上辛許互用奏可。孝宗隆興二年詔十一月二十九日郊祀。十一月七日有同言。乾德元年初郊冬至近晦改用十六日甲子。請改吉日。十二月詔以元日正得上辛。合魯經啓蟄之文。法周室用駢之禮。蓋太宗行於至道。猶漢帝拜于甘泉。乃以乾道元年正月辛亥朔親郊。輿衛儀仗十分去六。止用六千八百八十九人。近晦而避者。乾德之事。上辛之卜則淳化所行。啓蟄而郊。飭周人橐結之具。奉牲以告。協漢世竹宮之時。魯人祀帝。用駢剛於上辛。漢代祀



天歌青陽於肇歲。以元日祈穀於帝。遠參呂令之文。以上辛用牲於郊。近遵唐室之制。遵古用辛之義。卜郊履端之初。齋戒自新。與萬民而更始。蕭脂載烈。興嗣歲以祈豐。高皇初紀。因上朔以更中。孝廟始元。自新陽而度臘。

至道南郊圖 咸平合祭

至道二年正月巳酉。親饗太廟。辛亥合祭天地於圓丘。先是禮儀使宋白奏曰。伏詳儀注。朝饗太廟。皇帝先詣壘洗。後奠瓚具祀天地。望先詣壘洗。後奠玉幣。上以問呂端。端言。得禮之中。遂從白議。先一日庚戌。上出次南郊齋宮。詔有司畫南郊圖。初上顧左右。瞻具車駕。自廟出郊。

郊祀

伏以... 官奉引。旌旗早。輅相望。無禁郊祀之... 傳京... 之壯觀。因詔有司畫圖以獻。凡為三幅。外... 列儀衛。以幅車輅及導駕官人物。皆長寸餘。又... 園... 祭器樂舞警場青城。別為圖以紀一時之盛。令... 內臣裴愈。心石承慶。於朝元殿。集翰林畫工。繪之。仍命... 翰林學士承旨宋白。監搃。再暮而畢。咸平元年八月... 二日。戊子。宋白上之。真宗詔以示輔臣。藏之秘閣。賜... 白雜銀器。裴愈等緡錢。各有差。... 咸平二年十一月丙戌。合祭天地於南郊。... 以太宗... 還御乾元門。下制曰。天祚明... 德...

有仁德千載之膺期實三靈之眷命太祖以武定
亂御制萬方四登泰壇親行大禮太宗以文德柔遠
混成一統五奠玉爵合祭二儀太祖四郊以清風
御定宏曆奉三年無改之制臨一日萬機之繁勤
宵顧懷宗社垂祐歲時屢給民俗阜安勤禮惟
以咸若若何涼德享此鴻休是用祇見祖宗屢因
之義對越天地申報本之誠翁受蕃穡均豐稔
上尊號御乾元門受冊

正位二配位二每位用犢一羊一豕一豕一豕
用羊豕一日月神州每位羊二豕二德何七百

十七位皆不用牲並以上件羊豕分充
十八段天帝配帝日月五方帝神州外餘六十六版
咸平五年詔三司省應奉雜物十萬六千計

景德郊壇神位圖 鹵簿記 南郊位

天禧大禮記

景德二年九月丁未上封者言郊立天地神
司臨時題書多不嚴肅望令重造詔鹵簿供三
與內臣詳閱修製甲子欽若上言奉詔改造
位版據司天監文籍壇陛之上升降未便者
郊祀志五帝天神之位今五帝在第一龕天

在第二龕與六甲燄壇之類同處北極衆星之類同
尚書大理之類接席帝坐天帝之尊今與二十八宿
積薪薦蛇杵曰之類同在第三龕若以北極帝坐太
赤天帝蓋是天帝所居則北極在二帝坐在三高一
未等又太微之次少左右執法子星之次少係星
禮儀使太常禮院司天監同檢討詳定禮儀使趙安
仁等言崇文檢討杜鎬陳彭年狀案開寶通禮天皇
大帝即北極耀魄寶也天以蒼昊為體不入星辰之
列又郊祀壇之第二等祀天皇大帝北斗一太
一紫微五並差在行位前餘內宮諸位及五

十二辰河漢四十九坐齊列俱在十二陛之間壇之
第三等有中宮市垣帝坐等十七坐並在前開元禮
義羅云帝有五坐一在紫微宮一在大角一在太微
宮一在心一在天市垣非直指天帝也又判司天監
史序狀太微垣十星有左右執法上將次將之名不
可備陳故總名太微垣星經舊載孫星而壇圖止有
子星辨其尊卑不可同位望以舊禮為定詔從安仁
等議欽若復上言鄭元注周禮謂禮天者冬至祭天
皇北極也後魏孝文禋六宗亦升天皇列五帝之上
天皇北極帝坐孫星四坐臣已新製板位設天皇北

極特升在第二龕又設孫星位于子星之次帝坐於
 故欽若復上言帝坐止三在紫微太微者已列第二
 等唯天市一坐位第三詔特升在第二龕十一月乙
 巳朔欽若以南郊神位版呈於便殿壇上四位塗以
 朱漆金字餘皆黑漆第一等金字二等黃字三等以
 降朱字悉貯以漆神覆以黃縑把上降階觀之即付
 有司禮儀使上新定壇圖禮儀使趙安仁上言郊壇
 神位今依儀注寫定望付司天監製為縮圖凡壇上
 神位四昊天大地祇太祖太宗也第一等神位四方
 帝日月神州也第二等神位七十三北辰北斗五帝

鎮海瀆也比辰北斗天一太五帝內官四十九座
 瀆九位差在後第三等神位百七十九二十八宿至
 山林川澤也在前中宿一建星天紀凡四十五位
 凡位差在後內壇之內神位百三十五內壇之外衆
 星三百六十總七百五十九座第三等四帝黃帝舊
 帝注合在第二並請刊正從之欽若又上鹵簿記
 儀注合在第二並請刊正從之三卷是月丁巳合祭南郊
 天書合祭天地正陽門肆赦王安殿上尊號二年正
 月戊午欽若上天禧大禮記四十卷賜器幣嘉泰
 三年九月二十五日增太子星庶子星宋星感生帝

四神位以張宏圖進南郊辨駁從其言也

祥符朝元殿行恭謝禮 恭謝壇

祥符五年十月二十四日戊午天尊降延恩殿後四日帝謂宰臣曰朕欲詣宮觀焚香以申恭謝遂以二十一日幸上清宮景德寺玉清昭應宮閏十月十九日壬午詔以十一月三日於朝元殿恭謝玉皇二十一日戊子內出薦饗玉皇聖祖太祖太宗配饗樂章十六曲文舞曰發祥流慶武舞曰降真觀德二十九日癸巳奉天書于文德殿行酌獻之禮十一月三日甲午五鼓奉天書丁朝元殿服通天

乘步輦至

大次改服李冕行事殿上北設玉皇位聖祖
坐左東太祖太宗在西以相王元偓舒王元稱為
亞終獻羣臣詣崇德殿稱賀賜百官福酒帝作朝謝
玉皇觀二鶴神雀詩三首近臣畢和 六年八月庚
申朔詔協吉春序卜勝神臯恭建壇壝親謝大地朕
以來年春正月己酉詣亳州太清宮行欵謁禮先於
東京置恭謝壇如南郊之制戊辰司天監請建於城
東汴陽鄉七年正月十三日庚子禮院言恭謝壇天
地配帝等及內官五十四中官百三十九外官百六
發鎮海濱十八請並供制幣二月十三日己巳具幽

符訥昭應宮宿于集禧殿翌日庚午帝服袞冕詣太
 初明慶殿薦獻又詣二聖殿畢改服通天絳紗乘玉
 輅赴太廟十五日辛未朝享十六日壬申奉天書升
 宮恭謝天地祖宗並配司天言慶雲繞月祥風襲壇
 遠御乾元四肆赦癸酉帝作恭謝禮成七言詩賜近
 臣 天禧元年正月十一日辛亥有事南郊行恭謝
 禮御乾元明肆赦改元壬子作七言詩近臣咸和乙
 卯詣玉清昭應宮恭謝晏殊雷頌三年十一月辛未
 祀于五詣昭應宮行恭謝之禮己卯作大禮慶成

天聖築圓立外壇

禮志天聖六年用判太常寺孫奭議築圓立外壇周
 以短垣置櫺星門親郊則立表施青繩表三壇

明道天安殿太廟行恭謝禮 紹興景靈
 宮行恭謝禮

明道元年十月二十三日以修宮室成詔以十一月
 六日天安殿恭謝天地次太廟恭 二十一日太常
 請備大駕鹵簿乘輅十一月癸酉齋于崇德殿翌日
 甲戌天安殿設天地祖宗位登歌宮垂帝服袞冕行
 恭謝禮禮成備大駕玉輅詣太廟禮畢輦還御正陽

丙午赦改元嘉祐元年五月甲申詔權罷南郊祀
 以九月十二日辛卯恭謝天地于大慶殿禮成御宣
 德門肆赦改元先是八月十五日甲子內出御製
 謝樂章下太常肄習大觀四年九月二十二日
 二十四日以冬祀禮成恭謝于景靈宮西宮
 元年五月六日車駕恭謝鴻慶宮紹興十三年
 月庚申郊祀景靈宮新成十二月甲午行恭謝
 元年十一月壬辰郊十二月壬戌恭謝景靈宮
 景祐元年甲子請太一宮自是郊祀禮畢賜
 郊祀禮畢始於郊祀禮畢於郊祀禮畢於郊祀禮畢

田歷年不講大觀政和以後率以郊祀禮成恭謝
 靈東西宮遂為故事中興因之自紹興十三年始

景祐崇祀錄 至和郊祀摠儀

景祐三年七月己卯孫奭子瑜上崇祀錄二十卷詔
 送史館錄領太常儀禮王注郊祀至和二年判太
 常呂公綽以歲祠六十一柿裕二祭其薦裸與俯玉
 帛彝器菁茅醢醢鍾石歌奏集為郊祀總儀上之
 祥符元年登封太祖太宗配位比郊祀而斜置之其
 後南郊撰儀既引祥符側置之禮又載西向北上之
 儀擇一而從慶曆元年十月壬辰禮官呂公綽請南

儀擇一而從慶曆元年十月壬辰禮官呂公綽請南

郊祖宗之配以東方西面為定位

天聖二年十一月丁酉祭圓丘御正陽門赦天下天安殿上尊號

景祐二年十一月乙未郊三聖並侑嘉祐七年正月詔南郊奉太祖定配 仁宗御集有欽崇禋祀記三卷

呂源曰三歲之郊非祖宗制也太祖在位十七年四行大禮乾德中歷六年方一講開寶四年南郊之禮更五歲因平江南祭天地於洛京俾告謝之節而太宗自雍熙以來五年乃親耕又六年至淳化

再行郊禋之禮是十年而一郊也太宗二十三年五講郊禮真宗率三年而一行仁宗明道元年恭謝天地于天安殿又謁太廟明年又親耕最為煩數自是三歲一郊遂為定制 仁宗九見圓丘一歲春藉再合官嘉祐元年恭謝大慶殿四年禘祭七年明堂蓋九年不行郊禋

寶元南郊儀仗法物

寶元元年 卿景祐八月十六日庚辰御大慶殿門觀

皇祐南郊並配

紀皇祐二年五月甲申朔詔辨崇配之序定二祧之位庚子禮官奏議南郊升侑上帝以太祖定配二宗迭配詔恭依十一月乙未祀天地于圓丘皇祐五年八月壬子詔南郊以太祖太宗真宗並配十一月己巳祀園丘嘉祐七年正月乙亥詔南郊以太祖配為定制志景祐二年五月詔太祖太宗真宗三廟萬歲不遷南郊以太祖為定配二宗為迭配親祠三聖自消歲時常祀至日圓丘仲夏地祇配以太祖孟春穀夏寧祀冬祭神州配以太宗孟秋感生帝配以皇祐二年五月詔太祖太宗真宗三廟萬歲不遷南郊以太祖為定配二宗為迭配親祠三聖皇祐二年五月詔太祖太宗真宗三廟萬歲不遷南郊以太祖為定配二宗為迭配親祠三聖

郊祀配位無側向真宗示輔臣封禪園配位斜置之其後未考定詔南郊祖宗之配並以東方西向為定位七年禮儀使言四年郊已奉太祖太宗配今合以太祖真宗配皇祐五年郊詔自今南郊三聖並侑嘉祐元年九月大慶殿恭謝天地三聖並侑六年諫官楊畋論水災繇郊廟未順下禮院言對越天地神無二主唐垂拱中始用三祖同配至開元親享遂罷之皇祐詔書南郊三聖並侑迭配未幾復並侑為定制雖出孝思然頗違經學士王珪等請如禮官議七年正月詔南郊以太祖定配治平二年合祭天地以

嘉祐二年五月甲申朔詔辨崇配之序定二祧之位庚子禮官奏議南郊升侑上帝以太祖定配二宗迭配詔恭依十一月乙未祀天地于圓丘皇祐五年八月壬子詔南郊以太祖太宗真宗並配十一月己巳祀園丘嘉祐七年正月乙亥詔南郊以太祖配為定制

太祖配

會要乾德元年以僖祖配淳化四年以宣

祖太祖咸平二年以太祖太宗景祐二年太祖太宗

真宗三聖並侑又見宗廟類建炎二年以太祖配總

興十三年太祖太宗配

熙寧郊祀總要

熙寧四年楊傑為禮官識諸司所職祠事為郊祀紹

要一卷詳見後

熙寧南郊殿宇

端誠殿 熙成殿

熙寧七年九月二十四日戊申中書門下言準詔參

定南郊青城內殿宇門名請大內門曰泰禋東曰承

郊祀

和西曰迎禧正東曰祥曦正西曰景曜後曰拱極東

側門曰寅明西曰肅成大內曰端誠東西門曰左右

嘉德便殿曰熙成從之

元豐分祭 元祐合祭 圓丘六議

神宗詢合祭是非熙寧十年十二月甲午詔黃履與

禮官講求之元豐元年正月戊午置局詳定郊廟禮

文二月六日詳定郊廟禮文陳襄言謹按周禮大司

樂以圜鍾為宮冬日至於圜丘奏之六變以祀天神

以函鍾為宮夏日至於方丘奏之八變以祀地示夫

祀必以冬至者以陽氣來復於上天之始也故宮

用夾鍾于震之宮以帝出乎震也而謂圜鍾者取其形以象天也祭必以夏日至者以陰氣潛萌乎下地之始也故宮用林鍾于坤之宮以萬物致養乎坤也而謂函鍾者取其容以象地也漢元始中姦臣妄議附會周官大合樂之說謂當合祭平帝從之天地共犢禮之失自此始由漢迄唐以五月親祠北郊者惟四帝而已如魏文帝太和周武帝建德隋高祖開皇唐睿宗先天皆希闕一時之舉也自漢元始合祭後漢光武魏黃初東晉元帝唐武后以來皆因仍之本

朝未克釐正臣謂南北二郊當別祀襄初請親祀之歲夏冬疊舉二

郊祀

郊祀 李清臣請南郊以五供之制而祀之歲請廟以告郊祀之禮陸佃請用魯三望之制即圓丘之制別祀示張頌請盛禮容具樂舞造家宰攝事二年別祀郊祀求四年四月己巳詔罷南郊合祭天地親祠此郊如南郊儀不親祠以上公行事樂舞如親祠郊祀之禮陸佃請用魯三望之制即圓丘之制別祀示張頌請盛禮容具樂舞造家宰攝事二年別祀郊祀求四年四月己巳詔罷南郊合祭天地親祠此郊如南郊儀不親祠以上公行事樂舞如親祠上議惟便舊儀論之詩媿神並况之章以為不於六年五月甲申禮部太常上親祭及攝事儀七月庚申築方丘高三丈四壇十一月丙午祀天圓丘遂不復設地示位甲辰朝獻景靈宮乙巳朝饗太廟丙午祀天圓丘以太祖配元祐七年五月十七日右丞許將言冬至親祠夏至遣上公則地祇永不在親

祠之典此大闕禮不可不議始詔侍從禮官集議
 臨等八人議宜如祖宗故事合祭范純禮等二十人
 議請依先朝詔旨杜純請於苑中造祠上公攝事舉
 權火望拜王欽臣請並祭一次孔武仲請孟冬詣北
 郊親祠九月戊子上議九月十二日壬辰進呈臨等
 議蘇頌曰仁宗九郊合祭先皇四郊三郊合祭惟元
 豐六年禮文所參議止祀上帝北郊雖定儀注未及
 施行今南郊望準故事范百禄曰先帝之詔所宜遵
 守十四日再進呈頌曰皇帝初郊而不祀地恐不合
 古請依熙寧十年合祭鄭雍亦主合祭太皇宣諭曰

皇帝未親祀合祭不為無名十八日戊戌詔令歲
 丘依熙寧十年故事設皇地祇位以申始見之禮
九月二日詔十一月癸巳郊合祭天地八年二
 月二十五日壬申禮部尚書蘇軾引詩昊天有成命
 郊祀天地為合祭明文發六議以難議臣三月
 祭六議百六十二議明乞集議之四月十一日丁巳詔
 罷集議守如罷議不從紹聖元年五月日
 張商英請詳議戊午黃履盛陶等請罷合祭二年正
 月辛亥詔侍從臺諫禮官議王古李琮并亮采常安
 民主合祭范純禮林希黃履等乞罷合祭盛陶乞

王存議以十月親祀豐稷請望祭三年正月二十七日戊午詔罷合祭以夏至親祭于北郊唐書卷一百一十五中靖國元年八月甲午詔權合祭天地于圜立起居郎周崇以合祭為非禮丙辰詔權罷合祭十一月庚辰合祭圜立崇寧三年十一月丙申祀天圜立

元豐元年立三壇 南郊增損式

元豐元年十一月二日詳定禮文所言東漢壇位天神從祀者一千五百一十四故外設重營以為限唐因齊隋制為三壇所以序祀事也國朝郊祀壇域率循唐制儀注具載圜立三壇每壇二十五步而有司

乃以青繩代內壇不足以等神位請除去青繩如儀注為三壇從之 三年正月二十七日集賢校理黃

廉上編修南郊增損式

元豐祀圜立

元豐六年癸亥十一月丙午祀昊天上帝于圜立以

太祖配始罷合祭天地改祀帝服大裘被袞冕以出

自元豐元年命陳襄等詳定郊廟奉祀禮文大正歷代典禮之失至是祀天之儀粲然一新天下稱慶赦文云齋戒端誠之宮清肅禮神之園陟配烈祖對侑昊穹 元祐七年推本建隆之舊章復舉熙寧之故

實裸八室合兩儀。劉弁進元符南郊大禮賦。建
炎二年十一月二十二日祀昊天圜壇以太祖配壇。揚州南門內

紹興郊祀儀注 圜丘 見祠壇

建炎二年初郊用元豐禮祀天以太祖配御札曰世
祖建武二載始立郊位之規肅宗乾元初年嘗行裡
祀之典紹興十三年癸亥三月丙午築圜丘六月九
日御札曰四涓路寢之筵久曠圜壇之禮見祖禰於
諸室合丘澤之一祠十月丙戌日三禮官修郊祀大

禮儀注 警戒致齋奏告陳設車駕請青城省牲器奠王幣皇帝行事升壇進熟亞終獻飲福望燎

郊祀

塵還大次端誠 十一月戊午上服袍履乘輦朝獻景
殿受賀還內

靈宮已未朝饗太廟上服通天冠絳紗袍乘玉輅齋
于青城庚申日南至合祀天地于圜丘太祖太宗並
配自天地至從祀諸神凡七百七十有一設祭器九
千二百有五鹵簿萬二千二百有二十人初備五輅
以黑繒為大裘蓋元祐禮也赦文云度土之陽迎日
之至建太常而遵王路被大裘而執鎮圭對越天地
並侑祖宗筭授泰元繼黃帝之正統運迎甲子符藝
祖之始郊歲初癸亥與藝十二月甲午乙未以郊禮
畢恭謝景靈宮十六年赦文云案盛蠲絜出於耕藉

之藏筭虞周環冠以景鍾之奏十九年二十二年二十五年二十八年郊祀凡七

慶曆四年十一月二十五日赦文云益當居降祥之地而懼其咎席已安之勢而念其危弗徇非彝弗為無益

乾道德壽宮行飲福禮

隆興二年九月丁亥詔郊祀宜進昨慈闈令有司具儀注乾道元年正月辛亥朔祀圜丘上率羣臣詣德壽宮行飲福禮六年十一月至午淳熙三年十一月癸丑同乾道元年赦文云進玉卮而介親壽偕椒

郊祀

屋以慶母慈九年赦云壽慈極以稱觴

宋朝親郊

太祖南郊四乾德元年開寶元年四年九年太宗南

郊五太平興國三年六年雍熙元年淳化四年至道

二年真宗南郊五咸平二年五年景德二年天禧元

年三年東郊一祥符七年仁宗南郊九英宗一

神宗四哲宗二徽宗八高宗七孝宗六

光宗一寧宗三理宗寶慶三年十一月六日

謙德

乾德元年十一月甲子南郊將升壇有司具黃褥為

道上命徹之還宮將駕金輅上曰於典故可垂輦否
乃垂輦慶曆元年帝不御小次徹黃道易拜褥用
緋自後皆然志治平二年十一月壬申祀圓丘故
事親祠皇帝將就版位祠官皆回班嚮上詔勿回班
又侍臣跪讀冊至御名則興亦詔勿興熙寧元年
十一月丙戌齋于郊宮罷登青城門及幸園苑丁亥
祀圓丘徹黃道褥不御小次命侍祠官勿回班以致
敬

省約

乾德元年八月一日御札務從省約無至勞煩不得

知祀

以進奉率歛庶遵儉德以奉嚴禋天聖五年七月
二十八日詔乘輿服御合雅飾者減省簡約熙寧
元年七月四日御札供奉所須務令淳約不忘孝思
又詔乘輿服御務從簡約隆興二年正月一日詔
遵皇祖之典崇儉德戒勞民除事神儀物諸軍賞給
依舊制外其乘輿服御及中外之費並從省約寶
慶三年御札藝祖肇禋戒率歛以遵儉德孝皇初祀
從省約而去虛文仰企先猷普存民力
曾肇議經費曰景德郊費六百萬皇祐一千二百萬
治平一千三十萬朝野雜記渡江後郊賞建炎二

年用錢二十萬緡金三百七十兩銀十九萬兩帛六十萬匹絲綿八十萬兩皆奇
咸平五年詔三司非禋祀所須並減省是歲減應奉雜物十萬六千計

六月上甲始庀牲十月上甲始繫牲穀梁傳

寅威寶命嚴恭帝祖有牲在滌有絜在俎維聖饗帝維孝饗親皇乎備矣有事上春金枝中植廣樂四陳陟配在京降德在民奔精昭夜高燎煬晨月御案節星驅扶輪百神翳其備降刻刻其揚靈義和

郊祀一

司印... 天之紀... 金支秀... 熙寧備成清恩... 王侯秉德其鄰... 師象山則... 光... 鴻表... 出排玉房神之... 穆將... 天之紀 大孝備矣... 金支秀 熙寧備成清恩... 王侯秉德其鄰... 師象山則... 光... 鴻表... 出排玉房神之... 穆將...

考上天之緯，饒正嘉吉，以候景至，佳氣熾于燕燕美
 光流于陔陸，附飾焉，隆清熙崇壇，經儀豐藻，
 燕神億明，風恬星輝，乾熙坤怡，陽泰齊豫，天
 慈開除，月星明德，乾端坤潔，軒豁呈露，
 澄聖人為能饗帝，考之為能饗親，挹太清，登靈望，
 日耀彤精，天澄翠色，樂垂六代，禮備三古，奠惟
 參經三藉，用白茅，萬靈視祉，三辰合慶，五時昭覽，
 六宗尋序，日月宣華，卿雲流霽，鍾石昭駟，就
 陽之化，如日之升，孝考而日月光靈，游而風馬下
 本陶器，致其必合，擅竊以達其氣，登秩羣祀，

百神，九百初儀，百神受職，六代所興，五經
 我寧既繁，我酌惟明，百神受衛，社稷蕭肅，
 日下奉圖，鮮虞守燎，彫禾飾草，翠羽承雲，星陳
 千仗之衛，嶽峙重壇之陔，列耀秀英，曉芬郁嘉，
 射虎四合，陔陞參登，山壁左琮之華，合栝而仁，祝禱
 苞宗題之次，更雨而迪，宮采壇紺席，一登言言，
 龍旂耳耳，鸞序振振，布蘭之齊，靈蕭之馨，
 接神於紫幄之次，如坐拜於交門之前，
 斗杓直子，日南至以長禮，具樂備，官宿恭，皇帝
 禮案乃張，服則大裘，薦郵亨，鷓鴣器用，罔竟莫不，

續以蘭粟絕忱是彰田燭晰晰燁火煌煌升降如
 明德馨香天宮列宿五嶽河江罔不順序從祀其
 百神西域通乎所變禮成而遠蹟祉獲後瑞景
 風神心如谷乘玉華駕蒼虬指方奕張大衆旋
 霧卷冠蓋雲浮履玉葉之卿雲昭扶之初且
 揖羣望以成秩列衆靈以備祀禮帝雲蒸雲
 次金鏡光耀玉燭融明高玉鑄鑄龍為四
 寫旂九旒陟降既周煊煌若升奔星若與
 牲開闔闔兮闡清郁后帝燕兮百神洽國
 方獻與岳輸固兮溟效濡放德聖德

聖憲者靈兮蘭藉奠柱酒兮椒漿旨酒令芳蓮豆有
 楚建表絕設郊宮田燭置權大通六瑚貫室
 羽華庭儀穆穆我有馨明無愧史祝序神
 服食用饗大事習歲維祥乾端澄霽冬序曠
 其奉潔盛豐年之賜其陳牲醴民力之存居歆
 奉上降監如荅淳淳三絜我鍾欽欽我舞佖保
 天妥於坐百靈來序禮敬敷備求牛周禮祀人
 稊特牛霽賜告日祥威掠塵從我髦士來祗精禋御
 史肅克司馬飾其雲流日行海運天聲馳威孤載
 天戈兮滅盜元而奔獲獲飛廉圍商辛兮義和獻

其光明 儀景初三載 秩元祀 奉禋主 而先望 茲真

聖王而神示格 我將我享如樂如式

帝臨中壇四方承宇 登成甫田百鬼迪嘗 惟泰

元尊 煇神蕃釐鸞路龍鱗罔不彫飾 嘉遠列陳庶幾

冥享 消選休成天地並况 展詩應律錦玉琪

飾玉梢以舞歌 星留俞靈隕光昭其幄 珠煇黃月穆

穆以金波日華耀以宣明 光蒙祉福 溟虞高旂

休嘉評謚 象戴昭度雅產遠姚 神安坐錫吉時

神嘉虞申真鶴璧玉精垂華光 雷電奈 勺椒漿

靈已醉馮禧切 可冀供經百官濟濟各敬厥享

容容騎沓沓 靈連蠅兮既留 皇剡剡其揚靈

八騎揚旒雙龍翼蓋 呵風伯令戒道制元冥使司

律 詎天宗之六席授長發之二球 迴夷庚之翠

輦 壽觴霞舉 福穰穰於絳闕芳菲菲於玉筵

旗掩月車奮雷騫七曜燭九陔 天清地晏夜星騰

晰 和景晏温卿霽網緜 假廟之夕象戴昭察升

際之際眾星留俞 庶百斯祥哀萬斯禧

炳營蕭延四方九重開靈之旂番惠恩鴻祐休靈之

車結元雲駕飛龍羽旄紛靈之下若風馬 牲薦栗

菜盛香尊柱酒賓八鄉靈安留吟青黃 德修薦薄

必泰來。古者壇場有常慶祭禮有常用犧牲玉帛雖備而財不匱車輿臣役雖動而用不勞每舉其禮助者歡說大路所歷黎元不知其德足以昭其馨香其惠足以同其民人。獻享之精交神積和之氣塞明。

克羞饋祀。靈承于旅克堪用德惟典神天。帝王之事莫大乎承天之序承天之序莫重於郊祀。合結於天地神祇祇戒精專以接神明。天地况施著見景象層然如有謂。上獵三靈之流。玉海卷第九十三

玉海卷第九十四

漢儀王應麟伯厚南

郊祀

北郊 后土

祭祀禮必以象類故祀天於南祭地於北

周祀北郊 祭地方澤

禮大宗伯以黃琮禮地牲幣放器之色注禮地以夏至謂神在崑崙者也。祭大示帥執事而卜日。與瑞

示謂夏至祭於方澤。凡以神仕者以夏至日致地示。與瑞

兩圭有邸以祀地旅四望注謂所祀於北郊神州

之神既與郊相對宜用三陰之月當七月祭
 大宰祀大示則掌百官之誓戒與其具備
 祝凡祭示則執明水火而號祝
 大司樂乃奏大族
 歌應鍾舞咸池以祭地示注地祇所祭於北郊謂神
 州之神及社稷云云於澤中之方丘奏之樂八變則
 地示皆出注地祇則主崐崙先奏是樂以致其神禮
 之以王而裸焉乃合樂而祭之疏因下以事地故於
 澤中牧人陰祀用黝牲毛之注陰祀祭地北郊及
 社稷也祭法瘞於泰折用騂犢既祭神州地祇
 於北郊曲禮疏地神有二歲有二祭夏至之日祭

崐崙之神於方澤一也夏至之月祭神州地祇於
 北郊二也或云建中之月祭之與郊天相對大宗伯
 疏海三通典王者父天母地故庖犧氏俯而觀
 法焉顓帝乃命火正黎司地以屬人夏以五月祭地
 祇殷以六月祭周制夏日至禮地祇於澤中之方丘
 其丘在國之北禮神之玉以黃琮牲用黃犢幣用黃
 繡王及尸同服大裘配以后稷凡樂函鐘為宮太族
 為角姑洗為徵南呂為羽靈鼓靈鼗孫竹之管空桑
 之琴瑟咸池之舞夏日至於方丘奏之若樂八變則
 地祇皆出可得而禮矣其神州地祇謂王者所居

言土五千里之內地名也。玉用兩圭有邸牲用黝犢幣用黑繒其壇於北郊築土為壇名曰太折配亦以右稷其樂奏太族歌應鐘舞咸池以祭地祇備五齊七獻席棗秸蒲越及雞人呼晨司樂宿垂掌次設次大宗伯攝亞獻並如圓丘王每獻酒皆作樂一終

漢汾陰后土祠餘見寶鼎類

紀元鼎四年十月幸汾陰十一月甲子立后土祠于

汾陰如淳曰汾陰治河之上后土祠詔曰祭地

冀州云云志天子郊雍元帝曰今上帝朕親祠而

后土無祀則禮不吉也有司與太史令談祠官寬舒

議天地牲角繭栗今陛下親祠后土宜於澤中圓丘

為五壇通典曰方五丈高六尺壇一黃犢太牢

具已祠盡瘞而從祠衣上黃於是天子東幸汾陰汾

陰男子公孫滂等見汾旁有光如絳上遂立后土

祠於汾陰雁上上親望拜如上帝禮紀元封四年

三月祠后土詔曰朕躬祭后土光集靈壇一夜三燭

幸中都宮殿上見光其赦汾陰六年三月行幸河東

祠后土神光三燭太初元年十二月祠二年三月幸

河東祠夏四月詔曰朕用事介山祭后土皆有光應

天漢元年三月行幸河東祠后土宣帝神爵元年三

月行幸河東祠后土神爵翔集宣帝脩武帝故事間

祠后詔曰廼元康四年嘉穀元稷降于郡國東濟大

河天氣清靜神魚舞河幸萬歲宮神爵翔集注晉灼

汾陰有萬歲宮五鳳三年三月祠后土詔曰單于稱臣北邊

晏然朕郊上帝祠后土神光並見甘露降神爵集甘

露二年三月祠后土神光耀燭齋宮元帝初元四年

三月幸河東祠后土永光五年三月幸河東祠后土

建昭二年三月幸河東祠后土成帝建始元年作長

安南北郊罷祠永始三年冬十月庚辰皇太后詔復

后土祠四年三月幸河東祠后土揚雄上河東賦曰

伊年暮春將瘞后

郊屋

土禮靈祇謁汾陰于東郊元延二年三月幸河東祠

因以勒崇岳鴻發祥隕祉后土綏和二年三月幸河東祠后土光武建武十八

年二月甲寅西巡狩幸長安三月壬午祠高廟遂有

事十一陵歷馮翊界進幸蒲坂祠后土注漢官儀曰

祭地於河東汾陰后土宮宮曲入河古之祭地澤中

方丘也以夏至日祭其禮儀如祭天后土祠在今蒲

州汾陰縣西北禮樂志武帝定郊祀之禮祭后土

於汾陰澤中方丘也郊祀歌帝臨中壇四方承宇清

和六合制數以五注此后土富媪昭明三光穆穆

優游嘉服上黃后皇嘉壇立元黃服物發冀州兆象

益生

祉福沛施祐汾之阿揚金光橫秦河徧臚驪騰天歌

漢武故事帝行幸河東祠后土顧視帝京忻然中

流與群臣飲燕作秋風辭曰汎樓船兮濟汾河橫中

流兮揚素波括地志后土祠在蒲州汾陰縣北十

二里漢舊儀名曰汾隋志王元規議曰案前漢黃

圖后土壇方五丈高六尺

漢雒陽北郊 魏方丘 晉北郊

世祖紀中元二年正月辛未初立北郊祀后土志

北郊在雒陽城北四里為方壇四陛漢官儀北郊

壇在城西北角去城一里通典後漢光武中元二

北郊原

明帝永平二年正月上

南郊畢次於一郊成帝咸和八年立地郊康

二年并負丘方

帝建元元年正月

辛祀北郊然制

元魏太

亥有事方澤

五月己丑祀方丘

隋開皇三年五月辛酉親祀方

漢魏北郊

志蔡仲熊議魏高堂隆表九日南郊十日北郊

一日明堂十二日宗廟則周禮二漢及魏皆不異
矣王儉議春秋感精符云王者父天母地則北郊
祀應在明堂之先漢魏北郊亦皆親奉晉秦寧有
未及遵遂咸和八年南得營繕太常顧和秉議
康皇遵用今宜親祠北郊明年正月上辛祠昊天
辛癸后土後辛祀明堂車服之儀率遵漢制南郊
駕北郊明堂法駕詔可永明二年 宋志漢文帝
祭地祇於涓陽以高帝配武帝立后土祠於汾陰亦
以高帝配漢氏以太祖兼配天地未以后配也王莽
作相引周禮享先妣為配北郊夏至祭后土以

武建武中不立北郊故后地之祇當
川羣望皆在營內凡一千五百一十四
北郊使司空馮魴告高廟以薄后配地江左初未
立北壇地祇眾神共在天郊晉成帝立二郊天郊則
六十二神地郊則四十四神二郊所秩官有其注咸
和中議別立北郊同用正月宋永初二年九月奏高
祖配天郊武敬皇后配北郊明年孟春有事於二郊
通典唐賈曾上表郊之與廟俱有禘名禘廟則祖
宗之主俱合於太祖之廟禘郊則地祇羣望俱合於
圓丘以始祖配享三輔故事漢祭圓丘儀上帝位正

南面后土位亦南面而少東東觀漢記云光武於洛陽城南為圓壇天地位其上皆南面西上按兩漢時自有后土及北郊祀而此已於圓立設地位明是禘祭之儀左傳疏鄭元注書多用讖緯言天神有六地祇有二天有天皇大帝又有五方之帝地有崑崙之山神又有神州之神晉泰始初定南北郊祭一地一天用王肅之義唐志梁祭地祇陰陽儀注二卷方立制度後漢為四陛高六尺陳宣帝增壇高二尺隋唐皆為八陛周禮注疏八方象地

唐方立 祭神州 武德詔書

通典唐制夏日至祭皇地祇于宮城北郊十四里方立壇因隋制以景帝配神州岳鎮海瀆山川丘陵墳衍原隰從祀地祇用黃犢神州用黝犢孟冬祭神州於北郊景帝配正觀中高祖配北郊禮志神州樂章八首永徽中廢神州之祀為二請合為一送神用順和皇會要二年五月二十三日乾封初又詔復之皇地祇壇依舊置於渭水南年以高祖崇配方立寺祀許子儒傳乾封初年帝已封禪復詔祀感帝神以正月祭北郊司禮少常伯處俊等奏神州本十月以方陰用事也元說三王之郊一用夏正

恩謂祭神州北郊以正月願會奉常司成博士

子儒等言北郊月不經見漢光武正月建北郊

成帝咸和中議北郊以正月武德以來用十月

循武德詔書通典奉常博士陸遵禮議云武德

太極元年即先天元年正月將有事南郊有司議唯祭吳

天賈曾議復設地祇位辛巳祀南郊五月戊寅祭北

郊開元二十一年夏日至祀地祇于方丘以高祖配

立冬祭神州于北郊以太宗配周禮典瑞兩圭有

北郊神州之神正義案河圖括地象崑崙東南

千里神州是也但三王之郊一用夏正未而神州

會要天寶元

二月二日敕皇地祇宜如南郊合祭二十日合祭
地于南郊大曆十二年八月增修北郊壇齋宮二十
五間

唐汾陰祠后土

張說傳兼紀開元十一年帝自東都將還京正月已

已因幸并州兵部尚書說見帝曰太原王業所基陛

下耀威武以伸遠思繇河東入京師有漢武臚上初

願紹墜典為三農祈穀帝納其言二月壬子如汾陰

祠后土會要開元十二年二月二十二日

聖廟亦云十祠后土汾陰臚上太史奏榮光出

休氣四塞祥風繞壇日揚其光初有司奏修壇掘地
 獲銅鼎二又獲古甄有篆書千秋萬歲長樂未央宗
 又赤兔見壇側 地理志河中寶鼎縣本汾陰開元
 十年獲寶鼎更名有后土祠 舊志十一首韓思復祭
 張嘉正為壇場使張說為禮卿使說為 紀開元
 二十年十一月辛丑如北都庚申如汾陰祠后土大
 赦賜文武官階勳爵諸州侍老帛 元宗製后土祠
 碑曰睢上祠者本魏地鄧丘之舊漢家后土之宮汾
 水合河梁山對麓歲在癸亥年一始有事于茲焉二
 十年久勒兵逾萬騎旌旗亘千里校獵上黨至于太

原於其之六 神已未師頓于齋宮庚申親祀于后祇聖考在天侑
 而作主往者漢氏之祠也牲以養牛五歲爾粟無所
 貴其誠藉以采席六重藁結不得尚其質朕因其地
 而不因其儀咨故實於方澤不遂過於元鼎於戲享
 于克誠介以繁祉黃雲蓋於神鼎絳光燭於靈壇自
 昔已然乃今復見銘曰至哉坤元萬物資生王者母
 事德合天明彼汾之曲高雉傑異景象遺光壇場舊
 位意多漢武跡在橫汾風流可接蕭鼓如聞壽宮創
 制神鼎勒勳 會要二十年欲幸太原中書令蕭高

上言十一年祀后土祈穀累歲豐登有祈必報請行報禮十一月二十一日祀后土睢上禮畢刊石祠所上自為文惠休和 惠黎獻 [官志]汾祠令一人開元二十一年置

景德神州壇

三年三月二十七日己巳翰學判太常寺李宗諤言神州地祇壇壝迫隘不合禮文請於黑帝齋宮北別選壇位遂度地徙壇於方丘之西 皇祐二年八月三日詔以親饗明堂罷立冬祭神州地祇三年九月十七日詔太常寺皇地祇壇舊制狹小宜如唐郊祀

錄增廣之 國朝因唐制皇地祇祭以夏至作方丘宮城北十四里神州祭以孟冬別為壇於北郊 熙寧祀儀祭皇地祇壇八角祭神州地祇壇四十八步高五尺元豐三年七月二十五日詳定禮文言今變方丘為圓壇神州雖築方壇而復無坎皆不應禮請並為方壇壇之外為坎從之

祥符祀汾陰記 朝覲壇受朝賀

開寶九年詔徙汾陰后土祠於舊廟稍南太平興國四年詔重修后土廟 大中祥符三年六月癸丑河中府進士薛南等請車駕躬祠后土七月辛丑文武

百僚繼請八月丁未朔詔以來年春有事于汾陰上
 曰但冀民獲豐穰於朕躬固無所憚戊申以陳堯叟
 為祠汾陰經度制置使李宗諤副之一本云王旦庚
 戊命晁迥楊億杜鎬陳彭年王曾與禮院詳定祀汾
 陰儀注乙卯詳定所言請如封禪之禮又言后土壇
 制度按開元禮及義纂方立之制八角三成每尋高
 四尺上闕十六步設八陛為三重壇量地之儀四面
 開門又為瘞坎於壇之壬地外壇之內依此修築又
 請造玉冊玉匱金繩金泥所獻地祇用辛未內出睚
 上后土廟圖令陳堯叟量加修飾九月甲午命宰臣

王旦撰祀汾陰壇頌

四年十二月乙未王旦上之

知樞密院王欽

若撰朝覲壇頌十月甲子

翰學晁迥上祀汾陰親謁

后土廟樂章十首

陳堯叟撰親謁后土廟頌

先是十月己酉令學士院撰登歌靖安傳安二曲

已巳命

十六日詔大官進蔬食宰臣百官繼請御常膳已巳

帝因作奉天比民述以示王旦等四年正月十一日

乙酉上親習儀於崇德殿

初有司詳定止習壇上儀上并廟庭及封石匱儀肆

習丁酉備鑾駕儀仗發京師二月癸丑次河中府甲

寅以馮起為考制度使趙湘副之丁巳至寶鼎縣奉

祇宮

有黃雲隨天書輦

戊午齋穆清殿

先是三年十月庚戌賜寶鼎縣行宮名曰

奉祇前殿曰穆清庚申二鼓上乘金輅法駕繼進自縣至睢

壇夾道設燎周以黃麾仗辛酉上服袞冕登壇祀后

土地祇奉天書於左次以太祖太宗配侑親封玉冊

王匱少頃服通天絳紗乘輦至后土廟設登歌奠獻

司天監言黃氣繞壇月重輪詔改奉祇宮曰太寧壬

戌御朝觀壇受朝賀肆赦賜酺宴羣臣穆清殿上作

汾陰二聖配饗銘建寶鼎縣為慶成軍隸河中府給

歌頌者四十有丙寅作汾陰禮成詩賜百官四月甲

辰朔至自汾陰丁未作西祀還京歌張師德獻汾陰

是歲舉進士第一許洞已未詔睢上后土廟上額為

后土

太寧大殿周設欄楯壬戌增葺宮廟六年八月丁丑

參政丁謂上新修祀汾陰記五十卷詔褒之書月五

降御札訖睢上立御製二七年十一月壬辰陳堯叟

上汾陰補記三卷

史記正義括地志云汾陰故城俗名殷湯城在蒲州

汾陰縣北九里漢汾陰縣也后土祠在今縣北十二

里國史志汾陰后土故事三卷自漢至唐不知撰

人

元豐北郊壇詳見郊祀

元豐六年五月九日甲申禮部言太常定郊祀之歲

嘉祐青石

夏至親祭北郊及上公攝事儀是年郊天始罷祭地
 祇七月九日庚申太常定北郊壇制方丘三成每等
 高四尺設八陛三壝每壝各二十五步舊壇八角三
 成今改八角為方壇則其陛為四從之壇高一丈二尺設四陛
 七年六月甲戌禮部言方丘樂舞並準親祠從之元
 豐三年八月二十七日詔夏至祭地太尉用中書門
 下攝元祐七年十一月十四日癸巳設地祇位于圓
 丘合祭

紹聖北郊

三年正月戊午詔夏至躬祭地祇于北郊實未嘗行

北郊

六月乙酉詔立北郊齋宮於瑞聖園四年五月禮
 定親祀北郊儀注元符元年正月甲戌幸瑞聖園
 北郊齋宮元符中太常少卿宇文昌齡議曰天
 之勢以高卑則異位以禮制則異宜以樂則異數至
 於衣服之章器用之具日至之時皆有辨而不亂夫
 祀者自有以感於無自實以通於虛必以類應類以
 氣合氣然後可以禘而親可以奠其格今祭地圓丘以
 氣非所合以類非所應而求高厚來享不亦難乎

政和祭方澤

四年五月十二日丙戌親祭地于方澤六月朔御製

二五十四

王海卷九十四

十一

夏祭禮成神應記七年五月十四日宣和二年五月
十八日丁巳五年五月二十一日親祭 陳賜北
祀典三十卷

玉海卷第九十四

