

2025000 NATIONAL CENTRAL LIBRARY TANNAN P.O.C





006108



TIFFEN Color Control Patches

Blue Cyan Green Yellow Red Magenta White Black

1 2 3 4 5 6 7 8 9 10 11 12 13 14 15 16 17 18 19 20 21 22 23 24 25 26 27 28 29 30 31 32 33 34 35 36 37 38 39 40 41 42 43 44 45 46 47 48 49 50 51 52 53 54 55 56 57 58 59 60 61 62 63 64 65 66 67 68 69 70 71 72 73 74 75 76 77 78 79 80 81 82 83 84 85 86 87 88 89 90 91 92 93 94 95 96 97 98 99 100

春秋公羊傳隱公卷第一

元年春王正月

○元年者何君之始年也春者何歲之始也王  
者孰謂謂文王也曷為先言王而後言正月  
王正月也何言乎王正月大一統也公何以  
不言即位成公意也何成乎公之意公將平  
國而反之相曷為反之相相切而貴隱長而  
卑其為尊卑也微國人莫知隱長又賢諸大  
夫板隱而立之隱於是焉而辭立則未知相  
之將必得立也且如相立則恐諸大夫之不

春者何君之始年也  
王正月也何言乎王正月大一統也

公何以不言即位成公意也何成乎公之意公將平國而反之相曷為反之相相切而貴隱長而卑其為尊卑也微國人莫知隱長又賢諸大夫板隱而立之隱於是焉而辭立則未知相之將必得立也且如相立則恐諸大夫之不



能相幼君也故凡隱之立為相立也隱長又賢何以不宜立立適以長不以賢立子以貴不以長相何以貴母貴也母貴則子何以貴子以母貴母以子貴

三月公及邾婁儀父盟于昧

及者何與也會及暨皆與也曷為或言會或言及或言暨會猶最也及猶泛沒也暨猶暨暨也及我欲之暨不得已也儀父者何邾婁之君也何以名字也曷為稱字襄之也曷為襄之為其與公盟也與公盟者衆矣曷為獨

襄乎此因其可襄而襄之此其為可襄奈何漸進也昧者何地期也

夏五月鄭伯克段于鄆

克之者何殺之也殺之則曷為謂之克大鄭伯之惡也曷為大鄭伯之惡母欲立之已殺之如勿與而已矣段者何鄭伯之弟也何以不稱弟當國也其地何當國也齊人殺無知何以不弟在內也在內雖當國不地也不當國雖在外亦不地也

秋七月天王使宰咺來歸惠公仲子之賵



宰者何官也。咺者何名也。曷爲以官氏宰士也。惠公者何隱之考也。仲子者何相之母也。何以不稱夫人。相未君也。昭者何喪事有昭。昭者蓋以馬以乘馬來帛車馬曰昭。貨財曰賻。衣被曰襚。相未君則諸侯曷爲來賻之。隱爲相立故以相母之喪告于諸侯。然則何言爾成公意也。其言來何不及事也。其言惠公仲子何兼之。兼之非禮也。何以不言及仲子。仲子微也。

九月及宋人盟于宿

孰及之內之微者也

冬十有二月祭伯來

祭伯者何。天子之大夫也。何以不稱使奔也。奔則曷爲不言奔。王者無外言奔則有外之辭也。

公子益師卒

何以不日遠也。所見異辭所聞異辭所傳聞異辭。



春秋公羊傳隱公卷第一

春秋公羊傳隱公卷第一

二年春公會戎于潛

夏五月莒人入向

入者何得而不居也

無駭帥師入極

無駭者何展無駭也何以不氏貶焉為貶疾

始滅也始滅昉於此乎前此矣前此則曷為

始乎此託始焉爾曷為託始焉爾春秋之始

也此滅也其言入何內大惡諱也

秋八月庚辰公及戎盟于唐



春秋公羊傳隱公卷第一

春秋公羊傳隱公卷第二

二年春公會戎于潛

夏五月莒人入向

入者何得而不居也

無駭帥師入極

無駭者何展無駭也何以不氏貶焉為貶疾

始滅也始滅昉於此乎前此矣前此則曷為

始乎此託始焉爾曷為託始焉爾春秋之始

也此滅也其言入何內大惡諱也

秋八月庚辰公及戎盟于唐



此礼上始上之春  
多过如心惟可  
孫壽來納幣則其稱主人何辭窮也辭窮者  
何無母也然則紀有母乎曰有有則何以不  
稱毋母不通也外逆女不書此何以書譏何  
譏爾譏始不親迎也始不親迎昉於此乎前  
此矣前此則曷為始乎此託始焉爾曷為託  
始焉爾春秋之始也女曷為或稱女或稱婦  
或稱夫人女在其國稱女在全稱婦入國稱

九月紀復綸來逆女

紀復綸者何紀大夫也何以不稱使婚禮不  
稱主人然則曷稱稱諸父兄師友宋公使公  
孫壽來納幣則其稱主人何辭窮也辭窮者  
何無母也然則紀有母乎曰有有則何以不  
稱毋母不通也外逆女不書此何以書譏何  
譏爾譏始不親迎也始不親迎昉於此乎前  
此矣前此則曷為始乎此託始焉爾曷為託  
始焉爾春秋之始也女曷為或稱女或稱婦  
或稱夫人女在其國稱女在全稱婦入國稱

夫人

冬十月伯姬歸于紀

伯姬者何內女也其言歸何婦人謂嫁曰歸

紀子伯莒子盟于密

紀子伯莒者何無聞焉爾

十有二月乙卯夫人子氏薨

夫人子氏薨

夫人子氏者何隱公之母也何以不書葬成  
公意也何成乎公之意子將不終為君故母  
亦不終為夫人也

鄭人伐衛





三年春王二月  
己巳日有食之

何以書記異也日食則曷為或日或不日或言朔或不言朔曰某月某日朔日有食之者食正朔也其或日或不日或失之前或失之後失之前者朔在前也失之後者朔在後也三月庚戌天王崩

何以不書葬天子記崩不記葬必其時也諸侯記卒記葬有天子存不得必其時也曷為或言崩或言薨天子曰崩諸侯曰薨大夫曰

卒士曰不祿

夏四月辛卯尹氏卒

尹氏者何天子之大夫也其稱尹氏何賤曷為賤譏世卿世卿非禮也外大夫不卒此何以卒天王崩諸侯之主也

秋武氏子來求賻

武氏子者天子之大夫也其稱武氏子何譏何譏爾父卒子未命也何以不稱使當葬未君也武氏子來求賻何以書譏何譏爾喪事無未求賻非禮也蓋通于下

尹氏者天子之大夫也其稱尹氏何賤曷為賤譏世卿世卿非禮也外大夫不卒此何以卒天王崩諸侯之主也

武氏子者天子之大夫也其稱武氏子何譏何譏爾父卒子未命也何以不稱使當葬未君也武氏子來求賻何以書譏何譏爾喪事無未求賻非禮也蓋通于下



八月庚辰宋公和卒

冬十有二月齊侯鄭伯盟于石門

癸未葬宋繆公

葬者曷為或日或不日不及時而日過葬也  
不及時而日不愆葬也過時而日隱之也過  
時而不日謂之不能葬也當時而不日正也  
當時而日危不得葬也此當時何危爾宣公  
謂繆公曰以吾愛與夷則不若愛女以為社  
稷宗廟主則與夷不若女蓋終為君矣宣公  
死繆公立繆公逐其二子莊公馮與左師執

曰爾為吾子生母相與死母相與與夷復曰  
先君之所為不與臣國而納國乎君者以君  
可以為社稷宗廟主也今君逐君之二子而  
將致國乎與夷此非先君之意也且使子而  
可逐則先君其逐臣矣繆公曰先君之不為  
逐可知矣吾立乎此攝也終致國乎與夷莊  
公馮弑與夷故君子大居正宋之禍宣公為  
之也

四年春王二月莒人伐杞取牟婁

牟婁者何杞之邑也外取邑不書此何以書



疾始取邑也

戊申衛州吁弒其君完

魯為以國氏當國也

夏公及宋公遇于清

遇者何不期也一君出一君要之也

宋公陳侯蔡人衛人伐鄭

秋彘帥師會宋公陳侯蔡人衛人伐鄭

彘者何公子彘也何以不稱公子彘曷為貶

與弒公也其與弒公奈何公子彘諱乎隱公

謂隱公曰百姓女子諸侯就子盍終為君矣

隱曰吾盍吾使脩塗養吾將老焉公子彘恐

若其言聞乎相於是謂相曰吾為子口隱矣

隱曰吾不反也相曰然則奈何曰請作繻絨

隱公於鍾巫之祭焉弒隱公也

九月衛人殺州吁于濮

其稱人何討賊之辭也

冬十有二月衛人立晉

晉者何公子晉也立者何立者不宜立也其

稱人何衆立之之辭也然則孰立之石碯立

之石碯立之則其稱人何衆之所欲立也衆



雖欲立之其立之非也

春秋公羊傳隱公卷第二

五年春公觀魚于棠

何以書譏何譏爾遠也公曷為遠而觀魚登來之也百金之魚公張之登來之者何美大之之辭也棠者何濟上之邑也

夏四月葬衛桓公

秋衛師入戚

曷為或言率師或不言率師將尊師衆稱某率師將尊師少稱將將軍師衆稱師將軍師少稱人君將不言率師書其重者也

春秋公羊傳隱公卷第二  
五年春公觀魚于棠  
何以書譏何譏爾遠也公曷為遠而觀魚登來之也百金之魚公張之登來之者何美大之之辭也棠者何濟上之邑也



雖欲立之其立之非也

春秋公羊傳隱公卷第二

五年春公觀魚于棠

何以書譏何譏爾遠也公曷為遠而觀魚登來之也百金之魚公張之登來之者何美大之之辭也棠者何濟上之邑也

夏四月葬衛桓公

秋衛師入戚

曷為或言率師或不言率師將尊師衆稱某率師將尊師少稱將將軍師衆稱師將軍師少稱人君將不言率師書其重者也

春秋公羊傳隱公卷第二  
五年春公觀魚于棠  
何以書譏何譏爾遠也公曷為遠而觀魚登來之也百金之魚公張之登來之者何美大之之辭也棠者何濟上之邑也



九月考仲子之宮

考宮者何考猶入室也始祭仲子也桓未君則曷為祭仲子隱為桓立故為桓祭其母也然則何言爾成公意也

初獻六羽

初者何始也六羽者何舞也初獻六羽何以書識何讖爾讖始僖諸公也六羽之為僖奈何天子八佾諸公六諸侯四諸公者何諸侯者何天子三公稱公王者之後稱公其餘大國稱侯小國稱伯子男天子三公者何天子之相也天子之相則何以三自陝而東者周公主之自陝而西者召公主之一相處乎內始僖諸公助於此乎前此矣前此則曷為始乎此僖諸公猶可言也僖天子不可言也

邾婁人邾人伐宋

螟

何以書記災也

冬十有二月辛巳公子雍卒

宋人伐鄭圍長葛

邑不言圍此其言圍何疆也



六年春鄭人來輸平

輸平者何輸平猶墮成也何言平墮成敗其成也曰吾成敗矣吾與鄭人未有成也吾與鄭人則曷為未有成狐壤之戰隱公獲焉然則何以不言戰諱獲也

夏五月辛酉公會齊侯盟于艾

秋七月

此無事何以書春秋雖無其事時過則書自時過則何以書春秋編年四時具然後為年久宋人取長焉

外取邑不書此何以書又也

七年春王三月叔姬歸于紀

滕侯卒

何以不名微國也微國則其稱侯何不嫌也春秋貴賤不嫌同號美惡不嫌同辭

夏城中丘

中丘者何內之邑也城中丘何以書以重書也

齊侯使其弟年來聘

其稱弟何母弟稱弟母兄稱兄





秋公伐邾婁

冬天王使凡伯來聘

戎伐凡伯于楚丘以歸

凡伯者何天子之大夫也此聘也其言伐之何執之也執之則其言伐之何大之也曷為大之不與夷狄之執中國也其地何大之也八年春宋公衛侯遇于垂

三月鄭伯使宛來歸郕

宛者何鄭之微者也郕者何鄭湯沐之邑也天子有事于泰山諸侯皆從泰山之下諸侯

皆歸所獲之財  
歸身事天子之  
也凡歸者皆曰  
古者湯沐也

皆有湯沐之邑

庚寅我入郕

其言入何難也其日何難也其言我何言我者非獨我也齊亦欲之

夏六月己亥葬侯考父卒

辛亥宿男卒

秋七月庚午宋公齊侯衛侯盟于瓦屋

八月葬蔡宣公

卒何以名而葬不名卒從正而葬從主人卒何以日而葬不日卒赴而葬不告



九月辛卯公及莒人盟于包來

公曷爲與莒者盟稱人則從不疑也

螟

冬十有二月無駭卒

此展無駭也何以不氏疾始滅也故終其身不氏

九年春天王使南季來聘

三月癸酉大雨震電

何以書記異也何異爾不時也

庚辰大雨雪

秋七月  
公孫之  
也

俠卒

何以書記異也何異爾甚也

俠者何吾大夫之未命者也

夏城郎

秋七月

冬公會齊侯于邠

十年春王二月公會齊侯鄭伯于中丘

夏鞏帥師會齊人鄭人伐宋

此公子翬也何以不稱公子貶曷爲貶隱之罪人也故終隱之篇貶也





六月壬戌公敗宋師于菅

○辛未取郟辛已取防

取邑不日此何以日一月而再取也何言乎  
一月而再取甚之也內大惡諱此其言甚之  
何春秋錄內而畧外於外大惡書小惡不書  
於內大惡諱小惡書

秋宋人衛人入郟

宋人蔡人衛人伐莒郟伯伐取之

其言伐取之何易也其易奈何因其力也因  
誰之力因宋人蔡人衛人之力也

義例詳明

冬十月壬午齊人鄭人入盛

十有一年春滕侯薛侯來朝

其言朝何諸侯來曰朝大夫來曰聘其燕言  
之何微國也

夏五月公會鄭伯于祁黎

秋七月壬午公及齊侯鄭伯入許

冬十有一月壬辰公薨

何以不書葬隱之也何隱爾弒也弒則何以  
不書葬春秋君弒賊不討不書葬以為無臣  
子也子沈子曰君弒臣不討賊非臣也不復

不討賊不書葬

不書葬

不覺乎臣子也  
公覺何以不地

儆非子也。罷生者之事也。春秋君弑，賊不討，不書葬，以為不葬乎臣子也。公覺何以不地，不忍言也。隱何以無正月，隱將讓乎桓，故不有其正月也。

春秋公羊傳隱公卷第三

春秋公羊傳桓公卷第四

元年春王正月公即位

繼弑君不言即位，此其言即位何？如其意也。

三月公會鄭伯于垂

鄭伯以壁假許田

其言以壁假之，何易之也？易之則其言假之，何為恭也？曷為為恭？有天子存，則諸侯不得專地也。許田者，何？魯朝宿之邑也。諸侯時朝天子，天子之如諸侯，皆有朝宿之邑。為此魯朝宿之邑也，則曷為謂之許田？諱取周田。

繼弑君不言即位，此其言即位何？如其意也。

鄭伯以壁假許田，其言以壁假之，何易之也？易之則其言假之，何為恭也？曷為為恭？有天子存，則諸侯不得專地也。許田者，何？魯朝宿之邑也。諸侯時朝天子，天子之如諸侯，皆有朝宿之邑。為此魯朝宿之邑也，則曷為謂之許田？諱取周田。



不覺乎臣子也  
公覺何以不地

儆非子也。罷生者之事也。春秋君弒，賊不討，不書葬，以為不葬乎臣子也。公覺何以不地，不忍言也。隱何以無正月，隱將讓乎桓，故不有其正月也。

春秋公羊傳隱公卷第三

春秋公羊傳桓公卷第四

元年春王正月公即位

繼弒君不言即位，此其言即位何？如其意也。

三月公會鄭伯于垂

鄭伯以壁假許田

其言以壁假之，何易之也？易之則其言假之，何為恭也？曷為為恭？有天子存，則諸侯不得專地也。許田者，何？魯朝宿之邑也。諸侯時朝天子，天子之如諸侯，皆有朝宿之邑。為此魯朝宿之邑也，則曷為謂之許田？諱取周田。

繼弒君不言即位，此其言即位何？如其意也。

鄭伯以壁假許田，此其言即位何？如其意也。





魯有千乘故孔  
文子也其未公之  
大夫也故曰

孔文子故曰  
文子也其未公之  
大夫也故曰

大夫稱  
文子也其未公之  
大夫也故曰

也詳取周田則曷為謂之許田繫之許也曷  
為繫之許近許也此邑也其稱田何田多邑  
少稱田邑多田少稱邑  
夏四月丁未公及鄭伯盟于越  
秋大水

何以書記災也

冬十月

三年春王正月戊申宋督弑其君與夷及其大

夫孔父

及者何累也弑君多矣舍此無累者乎曰有

仇牧荀息皆累也舍仇牧荀息無累者乎曰  
有有則此何以書賢也何賢乎孔父孔父可  
謂義形於色矣其義形於色奈何督將弑湯  
公孔父生而存則湯公不可得而弑也故於  
是先攻孔父之家湯公知孔父死已必死趨  
而救之皆死焉孔父正色而立於朝則人莫  
敢過而致難於其君者孔父可謂義形於色  
矣

滕子來朝

三月公會齊侯陳侯鄭伯于稷以成宋亂

魯有千乘故孔  
文子也其未公之  
大夫也故曰

內大惡諱此其自言之何遠也所見異辭所聞異辭所傳聞異辭隱亦遠矣曷為為隱諱隱賢而相賤也

夏四月取郟大鼎于宋

此取之宋其謂之郟鼎何蓋從名地從主人器何以從名地何以從主人器之與人非有即爾宋始以不義取之故謂之郟鼎至于地之與人則不然誠而可以為其有矣然則為取可以為其有乎曰否何者若楚王之妻媵無時焉可也

戊申納于大廟

何以書譏何譏爾遂亂夢賂納于大廟非禮也

秋七月紀侯來朝

蔡侯鄭伯會于鄆

雖不言會此其言會何蓋鄆與會爾

九月入祀

公及戎盟于唐

冬公至自唐

三年春正月公會齊侯于贏



國不與也  
今相年

夏齊侯衛侯齊命于蒲

齊命者何相命也何言乎相命近正也此其  
為近正奈何古者不盟結言而退

六月公會紀侯于盛

格七月壬辰朔日有食之既

既者何盡也

公子慶如齊迎女

九月齊侯送姜氏于讎

何以書譏何譏爾諸侯越竟送女非禮也此  
入國矣何以不稱夫人自我言齊父母之於

子雖為鄰國夫人猶曰吾姜氏

公會齊侯于讎夫人姜氏至自齊

釐何以不致得見乎公矣

冬齊侯使其弟年來聘

有年

有年何以書以喜書也大有年何以書亦以  
喜書也此其曰有年何僅有年也彼其曰大  
有年何大豐年也僅有年亦足以當喜乎特  
有年也

四年春正月公狩于郎

大有年  
有年





春秋左傳卷之四

狩者何田狩也春曰首秋曰蒐冬曰狩常事不書此何以書譏何譏爾遠也諸侯曷為必田狩一曰乾豆二曰賓客三曰充君之庖

夏天王使宰渠伯糾來聘

宰渠伯糾者何天子之大夫也其稱宰渠伯糾何下大夫也

五年春正月甲戌巳丑陳侯鮑卒

曷為以二日卒之憾也甲戌之日亡巳丑之日死而得君子疑焉故以二日卒之也

夏齊侯鄭伯如紀

外相如不書此何以書雖不言會也

天王使仍叔之子來聘

仍叔之子者何天子之大夫也其稱仍叔之子何譏何譏爾譏父老子代從政也

葬陳相公

城祝丘

秋蔡人衛人陳人從王伐鄭

其言從王伐鄭何從王正也

大雩

大雩者何旱祭也然則何以不言旱言雩則

春秋左傳卷之四

春秋左傳卷之四



二十四年八月

早。是。言。早。則。雲。不。見。何。以。書。記。災。也。

蠲

何以書記災也

冬州公如曹

外相如不書此何以書過我也

六年春正月寔來

寔來者何猶曰是人來也既謂州公也曷為謂之寔來慢之也曷為慢之化我也

夏四月公會紀侯于成

秋八月壬午大閱

大閱者何簡車徒也何以書蓋以罕書也

蔡人殺陳佗

陳佗者何陳君也陳君則曷為謂之陳佗絕也曷為絕之賤也其曷奈何外淫也惡乎淫淫于蔡蔡人殺之

九月丁卯子同生

子同生者孰謂謂莊公也何言乎子同生喜有正也未有言喜有正者此其言喜有正何久無正也子公羊子曰其諸以病相與

冬紀侯來朝

五國有五朝也  
五國者謂五國也  
五朝者謂五朝也  
五國五朝也



於此處上通自  
下通自下  
以連公之  
氣貫通於  
心之通也  
此處之通  
心之通也

春秋八年傳桓公卷第四

七年春二月己亥焚咸丘

焚之者何樵之也。樵之者何以火攻也。何言  
乎以火攻。疾始以火攻也。咸丘者何。邾婁之  
邑也。曷為不繫乎邾婁國之也。曷為國之君  
存焉爾。

夏穀伯綏來朝。鄧侯吾離來朝。

皆何以名失地之君也。其稱侯朝何。貴者無  
後待之以初也。

八年春正月己卯烝。



春秋公羊傳桓公卷第四

春秋八年傳桓公卷第五

七年春二月己亥焚咸丘

焚之者何樵之也樵之者何以火攻也何言  
乎以火攻疾始以火攻也咸丘者何邾婁之  
邑也曷為不繫乎邾婁國之也曷為國之君  
存焉爾

夏殺伯綏來朝鄧侯吾離來朝

皆何以名失地之君也其稱侯朝何貴者無  
後待之以初也

八年春正月己卯烝

於咸丘之邑上通自  
咸丘之邑下通自  
咸丘之邑左通自  
咸丘之邑右通自  
咸丘之邑前通自  
咸丘之邑後通自  
咸丘之邑中通自  
咸丘之邑外通自  
咸丘之邑內通自  
咸丘之邑下通自



丞者何冬祭也春日祠夏日杓秋曰嘗冬曰  
丞常事不書此何以書譏何譏爾譏至也亟  
則踰躅則不敬君子之祭也敬而不踰踰則  
怠怠則忘士不及茲四者則冬不裘夏不葛

天王使冢父來聘

夏五月丁丑烝

何以書譏至也

秋伐邾婁

冬十月雨雪

何以書記異也何異雨不時也

祭公來遂逆王后于紀

祭公者何天子之三公也何以不稱使婚禮  
不稱主人遂者何生事也大夫無遂事此其  
言遂何成使乎我也其成使乎我奈何使我  
為媒可則因用是往逆矣女在其國稱女此  
其稱王后何王者無外其辭成矣

九年春紀季姜歸于京師

其辭成矣則其稱紀季姜何自我言紀父母  
之於子雖為天王后猶曰吾季姜京師者何  
天子之居也京者何大也師者何衆也天子

九年春紀季姜歸于京師



之居必以衆大之辭言之

夏四月

秋七月

冬曹伯使其世子射姑來朝

諸侯來曰朝此世子也其言朝何春秋有譏父老子代從政者則未知其在齊與曹與

十年春王正月庚申曹伯終生卒

夏五月葬曹桓公

秋公會衛侯于桃丘弗遇

會者何期辭也其言弗遇何公不見要也

冬十有二月丙午齊侯衛侯鄭伯來戰于郎

郎者何吾近邑也吾近邑則其言來戰于郎何近也惡乎近近乎圍也此偏戰也何以不言師敗績內不言戰言勝乃敗矣

十有一年春正月齊人衛人鄭人盟于惡曹

夏五月癸未鄭伯寤生卒

秋七月葬鄭莊公

九月宋人執鄭祭仲

祭仲者何鄭相也何以不名賢也何賢年祭仲以爲知權也其爲知權奈何古者鄰國處



祭仲之所謂也  
祭仲之言也  
祭仲之言也  
祭仲之言也  
祭仲之言也  
祭仲之言也  
祭仲之言也  
祭仲之言也  
祭仲之言也  
祭仲之言也

于留先鄭伯有善于鄭公者通乎夫人以取  
其國而遷鄭壽而野留莊公死已葬祭仲將  
往省于留塗出于宋宋人執之謂之曰爲我  
出忽而立突祭仲不從其言則君必死國必  
亡從其言則君可以生國可以存易亡  
少遷緩之則突可放出而忽可故反是不可  
得則然然後有鄭國古人之有權者祭仲之  
權是也權者何權者反於然然後有善者也  
權之所設舍死亡無所設行權有道自賤相  
以行權不害人以行權殺人以自生亡人

自存君子不爲也

突歸于鄭

突何以名望乎祭仲也其言歸何順祭仲也

鄭忽出奔衛

忽何以名春秋伯子男一也辭無所貶

柔會宋公陳侯蔡殺盟于折

柔者何吾大夫之未命者也

公會宋公于夫童

冬十有二月公會宋公于闕

十有二年春正月

祭仲之言也  
祭仲之言也  
祭仲之言也  
祭仲之言也  
祭仲之言也  
祭仲之言也  
祭仲之言也  
祭仲之言也  
祭仲之言也  
祭仲之言也



夏六月壬寅公會紀侯哲子盟于殿蛇  
秋七月丁亥公會宋公燕人盟于穀丘  
八月壬辰陳侯躍卒

公會宋公于郟

冬十有一月公會宋公于龜

丙戌公會鄭伯盟于武父

丙戌衛侯晉卒

十有二月及鄭師伐宋丁未戰于宋

戰不言伐此其言伐何辟嫌也惡乎嫌嫌與  
鄭人戰也此偏戰也何以不言師敗績內不

言戰言戰乃敗矣

十有三年春二月公會紀侯鄭伯己巳及齊侯  
宋公衛侯燕人戰齊師宋師衛師燕師敗績

曷為後日恃外也其恃外奈何得紀侯鄭伯  
然後能為日也內不言戰此其言戰何從外  
也曷為從外恃外故從外也何以不地近也  
惡乎近近乎圍鄭亦近矣鄭何以地鄭猶可  
以地也

三月葬衛桓公

夏大水





齊桓公

秋十月

冬十月

十有四年春正月公會鄭伯于曹

無冰

何以書記異也

夏五鄭伯使其弟語來盟

夏五者何無聞焉爾

秋八月壬申御廩災

御廩者何築盛麥之所藏也御廩災何以書記災也

乙亥齊

常事不書此何以書譏何譏爾譏嘗也曰嘗嘗乎御廩災不如勿嘗而已矣

冬十有二月丁巳齊侯禚父卒

宋人以齊人衛人蔡人陳人伐鄭

以者何行其意也

十有五年春二月天王使冢父來求車

何以書譏何譏爾王者無求求車非禮也

三月乙未夫王崩

夏四月己巳葬齊僖公

齊桓公一十二年  
齊桓公一十二年

齊桓公

齊桓公

齊桓公



五月鄭伯突出奔蔡

突何以名奪正也

鄭世子忽復歸于鄭

其稱世子何復正也曷爲或言歸或言復歸復歸者出惡歸無惡復入者出無惡入有惡入者出入惡歸者出入無惡

許叔入于許

公會齊侯于鄆

邾婁人牟人葛人來朝

皆何以稱人夷狄之也

秋九月鄭伯突入于櫟

櫟者何鄭之邑曷爲不言入于鄭末言爾曷爲末言爾祭仲亡矣然則曷爲不言忽之出奔言忽爲君之微也祭仲存則存矣祭仲亡則亡矣

冬十有一月公會齊侯宋公衛侯陳侯于侈伐鄭

十有六年春正月公會宋公蔡侯衛侯于曹

夏四月公會宋公衛侯陳侯蔡侯伐鄭

秋七月公至自伐鄭



冬城向

十有一月衛侯朔出奔齊

衛侯朔何以名絕者爲絕之得罪于天子也  
其得罪于天子奈何見使守衛朔而不能使  
衛小衆越在魯陰齊屬召茲舍不即罪爾

十有七年春正月丙辰公會齊侯紀侯盟于黃

二月丙午公及邾婁儀父盟于越

五月丙午及齊師戰于奚

六月丁丑蔡侯封人卒

秋八月蔡季自陳歸于蔡

癸巳葬蔡桓侯

及宋人衛人伐邾婁

冬十月朔日有食之

十有八年春王正月公會齊侯于濼

公夫人姜氏遂如齊

公何以不言及夫人夫人外也夫人外者何  
內辭也其實夫人外公也

夏四月丙子公薨于齊

丁酉公之喪至自齊

秋七月



冬十有二月己丑葬我君桓公  
賊未討何以書葬讎在外也讎在外則何以  
書葬君子辭也

春秋公羊傳桓公卷第五

春秋公羊傳莊公卷第六  
元年春王正月

公何以不言即位春秋君弑子不言即位君  
弑則子何以不言即位隱之也說隱隱子也  
三月夫人孫于齊

孫者何孫猶孫也內諱奔謂之孫夫人固在  
齊矣其言孫于齊何念母也正月以存君念  
母以首事夫人何以不稱姜氏貶曷為貶與  
弑公也其與弑公奈何夫人譖公於齊侯公  
曰同非吾子齊侯之子也齊侯怒與之飲酒

時孫于齊也  
公何以不言即位  
春秋君弑子不言即位  
君弑則子何以不言即位  
隱之也說隱隱子也  
三月夫人孫于齊  
孫者何孫猶孫也  
內諱奔謂之孫  
夫人固在齊矣  
其言孫于齊何  
念母也正月以  
存君念母以首  
事夫人何以不  
稱姜氏貶曷為  
貶與弑公也其  
與弑公奈何夫  
人譖公於齊侯  
公曰同非吾子  
齊侯之子也齊  
侯怒與之飲酒



冬十有二月己丑葬我君桓公  
賊未討何以書葬讎在外也讎在外則何以  
書葬君子辭也

春秋公羊傳桓公卷第五

春秋公羊傳莊公卷第六  
元年春王正月

公何以不言即位春秋君弑子不言即位君  
弑則子何以不言即位隱之也說隱隱子也  
三月夫人孫于齊

孫者何孫猶孫也內諱奔謂之孫夫人固在  
齊矣其言孫于齊何念母也正月以存君念  
母以首事夫人何以不稱姜氏貶曷為貶與  
弑公也其與弑公奈何夫人譖公於齊侯公  
曰同非吾子齊侯之子也齊侯怒與之飲酒

此章之辭各  
心通之有通人  
言通人如上言  
言通人如上言  
言通人如上言  
言通人如上言  
言通人如上言  
言通人如上言  
言通人如上言  
言通人如上言  
言通人如上言



於其出焉。使公子彭生送之。於其乘焉。橫幹而殺之。念母者所善也。則身為於其念母焉。賤不與念母也。

夏單伯逆王姬

單伯者何。吾大夫之命乎。天子者也。何以不稱使。天子召而使之也。逆之者何。使我主之也。曷為使我主之。天子嫁女乎諸侯。必使諸侯同姓者主之。諸侯嫁女于大夫。必使大夫同姓者主之。  
所以稱吾大夫者。為宣其文。通其行。通其

秋築王姬之館于外

何以書。譏何譏爾。築之禮也。于外非禮也。于外何以非禮。築于外非禮也。且築之何以禮。主王姬者必為之。改築主王姬者則身為必為之。改築於路寢則不可。小寢則嫌。羣公子之舍則以卑矣。其道必為之。改築者也。

冬十月乙亥陳侯林卒

王使祭叔來錫桓公大命

錫者何。賜也。命者何。加我服也。其言桓公何。追命也。

王姬歸于齊



何以書我主之也

齊師遷紀邾鄆郚

遷者何取之也取之則曷為不言取之也為襄公諱也外取邑不書此何以書大之也何大爾自是始滅也

二年春王二月葬陳莊公

夏公子慶父帥師伐於餘丘

於餘丘者何邾婁之邑也曷為不繫乎邾婁國之也曷為國之君存焉爾

秋七月齊王姬卒

外夫人不卒此何以卒錄焉爾曷為錄焉爾我王之也

冬十有二月夫人姜氏會齊侯于郚

乙酉宋公馮卒

三年春王正月朔會齊師伐衛

朔者何吾大夫之未命者也

夏四月葬宋莊公

五月葬桓王

此未有言崩者何以書葬蓋改葬也

秋紀季以鄆入于齊



紀季者何紀侯之弟也何以不名賢也何賢

乎紀季服罪也其服罪奈何魯子曰請後五

廟以存姑姊妹

五下姑姊妹不名也季女嫁于魯言

冬公次于郎

其言次于郎何刺欲救紀而後不能也

四年春王二月夫人姜氏薨齊侯于祝丘

三月紀伯姬卒

夏齊侯陳侯鄭伯遇于垂

紀侯大去其國

○大夫者何滅也孰滅之齊滅之何以不言齊

滅之為襄公諱也春秋為賢者諱何賢乎襄

公復讎也何讎爾遠祖也哀公五年平周紀侯

諸之以襄公之為於此焉者事祖禰之心盡

矣盡者何襄公將復讎乎紀卜之曰師喪分

焉寡人死之不為不吉也遠祖者幾世乎九

世矣九世猶可以復讎乎雖百世可也家亦

可乎自不可國何以可國君一體也先君之

恥猶今君之恥也今君之恥猶先君之恥也

國君何以為一體國君以國為體諸侯世世

國君為一體也今紀無罪此非怒與曰非也



此四方諸侯之二  
長可謂之長

古者有明天子則紀侯必誅必無紀者紀侯  
之不誅至今有紀者猶無明天子也古者諸  
侯必有會聚之事相朝聘之禮號辭必稱先  
君以相接然則齊紀無說焉不可以並立乎  
天下故將去紀侯者不得不去紀也有明天  
子則襄公得為若行乎曰不得也不得則襄  
公得為為之上無天子下無方伯緣恩疾者  
可也

六月乙丑齊侯葬紀伯姬

外夫人不書葬此何以書隱之也何隱爾其

國亡矣徒葬於齊爾此復讎也曷為葬之  
其可滅葬其可葬此其為可葬奈何復讎者  
非將殺之遂之也以爲雖遇紀侯之殯亦將  
葬之也

秋七月

冬公及齊人狩于郕

公曷為與微者狩齊侯也齊侯則其稱人何  
諱與讎狩也前此者有事矣後此者有事矣  
則曷為獨於此焉諱於讎者將言讎而已故  
擇其重者而諱焉莫重乎其與讎狩也於讎

行二句以法此  
為秋也





春秋一以列國  
凡之入也

者則曷為將壹譏而已饑者無時焉可與通則為大譏不可勝譏故將壹譏而已其餘從同同

五年春王正月

夏夫人姜氏如齊師

秋倪黎來來朝

倪者何小邾婁也小邾婁則曷為謂之倪未  
能以其名通也黎來者何名也其名何微國  
也

冬公會齊人宋人陳人蔡人伐衛

此伐衛何納朔也曷為不言納衛侯朔辟王  
也

六年春王三月壬子突救衛

王人者何微者也子突者何貴也貴則其稱  
人何繫諸人也曷為繫諸人王人耳

夏六月衛侯朔入于衛

衛侯朔何以名絕曷為絕之犯命也其言入  
何象辭也

秋公至自伐衛

曷為或言致會或言致伐得意致會不得意



致伐衛侯朔入于衛何以致伐不致勝天子

也

冬齊人來歸衛寶

此衛寶也則齊人曷爲來歸之衛人歸之也  
衛人歸之則其稱齊人何讓乎我也其讓乎  
我奈何齊侯曰此非寡人之力魯侯之力也  
七年春夫人姜氏會齊侯于防

夏四月辛卯夜恒星不見夜中星實如雨

恒星者何列星也列星不見何以知夜之中

星反也如雨者何如雨者非雨也非雨則曷  
爲謂之如雨不脩春秋曰雨星不及地尺而  
復君子脩之曰星實如雨何以書記異也

秋大水

無麥苗

無苗則曷爲先言無麥而後言無苗一災不  
書得無麥然後書無苗何以書記災也

冬夫人姜氏會齊侯于穀



春秋公羊傳莊公卷第六

春秋公羊傳莊公卷第七  
八年春王正月師次于郎以俟陳人蔡人  
次不言侯此其言侯何託不得已也

甲午祠兵

祠兵者何出曰祠兵入曰振旅其禮一也皆  
習戰也何言乎祠兵爲久也曷爲爲久吾將  
以甲午之日然後祠兵於是

夏師及齊師圍成成降于齊師

成者何盛也盛則曷爲謂之成謹滅同姓也  
曷爲不言降吾師辟之也



春秋公羊傳莊公卷第六

春秋公羊傳莊公卷第七  
八年春王正月師次于郎以俟陳人蔡人  
次不言侯此其言侯何託不得已也

甲午祠兵

祠兵者何出曰祠兵入曰振旅其禮一也皆  
習戰也何言乎祠兵爲久也曷爲爲久吾將  
以甲午之日然後祠兵於是

夏師及齊師圍成成降于齊師

成者何盛也盛則曷爲謂之成謹滅同姓也  
曷爲不言降吾師辟之也



秋師還

還者何善辭也此滅同姓何善南荆之也曰師病矣曷爲病之非師之罪也

冬十有一月癸未齊無知弑其君諸兒

九年春齊人殺無知

公及齊大夫盟于暨

公曷爲與大夫盟齊無君也然則何以不名爲其諱與大夫盟也使若衆然

夏公伐齊納糾

納者何入辭也其言伐之何伐而言納者猶

不能納也糾者何公子糾也何以不稱公子

君前臣名也

齊小白入于齊

曷爲以國氏當國也其言入何襄辭也

秋七月丁酉薨齊襄公

八月庚申及齊師戰于乾時我師敗績

內不言敗此其言敗何伐敗也曷爲伐敗復

讎也此復讎乎大國曷爲使微者公也公則

曷爲不言公不與公復讎也曷爲不與公復

讎復讎者在下也



九月齊人取于糾殺之

其取之何內辭也骨我使我殺之也其稱子糾何貴也其貴奈何宜為君者也

冬浚洙

洙者何水也浚之者何深之也曷為深之畏齊也曷為畏齊也辭殺子糾也

十年春王正月公敗齊師于長勺

三月公侵宋

曷為或言侵或言伐猶者曰侵猶者曰伐戰不言伐圍不言戰八不言圍誠不言入書其

重者也

三月宋人遷宿

遷之者何不通也以地遷之也子沈子曰不通者蓋因而臣之也

夏六月齊師宋師次于郎公敗宋師于乘丘

其言次于郎何伐也伐則其言次何齊與伐而不與戰故言伐也我能敗之故言次也

秋九月荆敗蔡師于莘以蔡侯獻舞歸

荆者何州名也州不若國國不若氏氏不若人人不若名名不若字字不若子蔡侯獻舞



何以名絕焉爲絕之獲也焉爲不言其獲不  
與美狄之獲中國也

冬十月齊師滅譚譚子奔莒

何以不言出國已滅矣無所出也

十有一年春王正月

夏五月戊寅公敗宋師于郕

秋宋大水

何以書記災也外災不書此何以書及我也

冬主姬歸于齊

何以書過我也

十有二年春王三月紀叔姬歸于鄭

其言歸于鄭何隱之也何隱爾其國亡矣徒  
歸于叔爾也

夏四月

秋八月甲午宋萬弑其君接及其大夫仇牧

及者何累也弑君多矣書此無累者乎孔父  
荀息皆累也書孔父荀息無累者乎曰有有  
則此何以書賢也何賢乎仇牧仇牧可謂不  
畏彊禦矣其不畏彊禦奈何萬嘗與莊公  
獲乎莊公莊公歸散舍諸宮中數月然後歸



之歸及爲大夫於宋與閔公博婦人皆在側  
萬曰甚矣魯侯之淑魯侯之美也天下諸侯  
宜爲君者唯魯侯爾閔公於此婦人如其言  
顧曰此虜也爾虜焉故魯侯之美惡乎至萬  
怒搏閔公絕其脰仇牧聞君被虜趨而至遇之  
于門手劍而叱之萬聲破仇牧碎其首齒著  
乎門闥仇牧可謂不畏殫樂矣

冬十月宋禹出奔陳

十有三年春齊侯宋人陳人蔡人邾婁人會于  
牡杏

夏六月齊人滅遂

秋七月

冬公會齊侯盟于柯

何以不日易也其易奈何相之盟不日其會  
不致信之也其不日何以始乎此莊公將會  
乎柯曹子進曰君之意何如莊公曰寡人之  
生則不若死矣曹子曰然則君請當其君臣  
請當其臣莊公曰諾於是會乎柯莊公升壇  
曹子手劍而從之管子進曰君何求乎曹子  
曰城壞壓境君不圖與管子曰然則君將何





夏五年地一初  
十為共中一  
六攝情及基  
十有五年社也

求曹子曰願請汶陽之田管子願曰君許諾

相公曰諾曹子請盟相公下與之盟已盟曹

子操劍而去之要盟可犯而相公不欺曹子

可歸而相公不怨相公之信著乎天下自柯

之盟始焉

十有四年春齊人陳人曹人伐宋

夏單伯會伐宋

其言會伐宋何後會也

秋七月荆入蔡

冬單伯會齊侯宋公衛侯鄭伯于鄆

十有五年春齊侯宋公陳侯衛侯鄭伯會于鄆

夏夫人姜氏如齊

秋宋人齊人邾婁人伐兒

鄭人侵宋

冬十月

十有六年春王正月

夏宋人齊人衛人伐鄭

秋荆伐鄭

冬十有二月公會齊侯宋公陳侯衛侯鄭伯許

男曹伯滑伯滕子同盟于幽





齊人執之書其甚佞也

同盟者何同欲也

邾婁子克卒

十有七年春齊人執鄭瞻

鄭瞻者何鄭之微者也此鄭之微者何言乎

齊人執之書其甚佞也

夏齊人濊于遂

濊者何濊積也衆殺成者也

秋鄭瞻自齊逃來

何以書書其甚佞也曰佞人來矣佞人來矣

冬多糜

冬多糜 糜者多也 齊人來矣 佞人來矣 齊人來矣 佞人來矣

何以書記異也

春秋公羊傳莊公卷第七





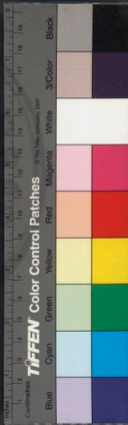
REPRODUCED FROM NATIONAL CENTRAL LIBRARY, TAIWAN, R.O.C.



TIFFEN Color Control Patches

Blue Cyan Green Yellow Red Magenta White 3-Color Black

2015.05.05 NATIONAL CENTRAL LIBRARY, TAIWAN, R.O.C.

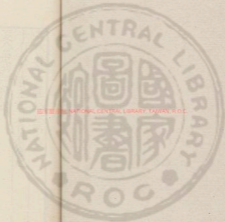






國立中央圖書館 圖書室





國立中央圖書館 國家圖書館 國家圖書館

2079850 v.2







春秋公羊傳莊公卷第八

十有八年春王三月日有食之

夏公追戎于濟西

此未有言伐者其言追何大其爲中國追也  
此未有言伐中國者則其言爲中國追何大其  
未至而豫禦之也其言于濟西何大之也

秋有蜚

蜚言也其言不傳人之事也其言不傳人之事也

何以書記異也

冬十月

十有九年春王正月



不書其詳  
何一書其詳  
先見其詳  
公曰不書  
其詳  
不書其詳  
不書其詳  
不書其詳  
不書其詳

夏四月

秋公子結媵陳人之婦于野遂及齊侯宋公盟  
媵者何諸侯娶一國則二國往媵之以媵婦  
從媵者何兄之子也媵者何弟也諸侯壹聘  
九女諸侯不再娶媵不書此何以書為其有  
遂事書大夫無遂事此其言遂何聘禮大夫  
受命不受辭出竟有可以安社稷和國家者  
聘曹之可也

夫人姜氏如莒

齊人宋人陳人伐我西鄙

三十年春王二月夫人姜氏如莒

夏齊大災

大災者何大瘡也大瘡者何癩也何以書言記  
災也外災不書此何以書及我也

秋七月

冬齊人伐戎

二十有一年春王正月

夏五月辛酉鄭伯突卒

秋七月戊戌夫人姜氏薨

冬十有二月葬鄭厲公



二十有二年春王正月肆大省

肆者何跌也。大省者何。災省也。肆大省。何以書。譏何譏。爾譏始忌省也。

癸丑。葬我小君文姜。

文姜者何。莊公之母也。

陳人殺其公子御寇。

夏五月。

秋七月丙申。及齊高偃盟于防。

齊高偃者何。責大夫也。焉。就吾微者而盟。公也。公則曷爲不言。公諱與大夫盟也。

冬。公如齊納幣。

納幣不書。此何以書。譏何譏。爾親納幣。非禮也。

二十有三年春。公至自齊。

相之盟。不日其會。不致信之也。此之相國。何以致危之也。何危爾公。一陳佗也。

祭叔來聘。

夏。公如齊觀社。

何以書。譏何譏。爾諸侯。越竟觀社。非禮也。公至自齊。



荆人來聘

荆何以稱人始能聘也

公及齊侯遇于穀

蕭叔朝公

其言朝公何公在外也

秋丹桓宮楹

何以書譏何譏爾丹桓宮楹非禮也

冬十有一月曹伯射姑卒

于有二月甲寅公會齊侯盟于扈

桓之盟不日此何以日危之也何危爾我貳

也魯子曰我貳者非彼然我然也

二十有四年春王三月刻桓宮楹

何以書譏何譏爾刻桓宮楹非禮也

葬西宮社公

夏公如齊逆女

何以書親迎禮也

秋公至自齊八月丁丑夫人姜氏入

其言入何難也其言日何難也其難奈何大

人不僂不可使人與公有所約然後入

戊寅大夫宗婦親用幣

TIFFEN Color Control Patches

Blue Cyan Green Yellow Red Magenta White 30Color Black

宗婦者何大夫之妻也覲者何見也用者何  
用者不宜用也見用幣非禮也然則曷用黃  
栗云平暇脩云乎

大水

冬戎侵曹曹羈出奔陳

曹羈者何曹大夫也曹無大夫此何以書賢  
也何賢乎曹羈戎將侵曹曹羈諫曰戎衆以  
無義君請勿自敵也曹伯曰不可三諫不從  
遂去之故君子以爲得君臣之義也  
赤歸于曹郭公

赤者何曹無赤者蓋郭公也郭公者何失地  
之君也

二十有五年春陳侯使女叔來聘

夏五月癸丑衛侯朔卒

六月辛未朔日有食之鼓用牲于社

日食則曷爲鼓用牲于社求乎陰之道也以  
朱絲營社或曰骨之或曰爲闌恐人犯之故  
營之

伯姬歸于杞

秋大水鼓用牲于社于門



其言于社于門何于社禮也于門非禮也

冬公子友如陳

二十有六年公伐戎

夏公至自伐戎

曹殺其大夫

何以不名殺也焉為殺殺之不死于曹君者  
也君死千位曰滅焉為不言其滅焉為曲君諱  
也此蓋戰也何以不言戰為曲君諱也

秋公會宋人齊人伐徐

冬十有二月癸亥朔日有食之

二十有七年春公會杞伯姬于洮

夏六月公會齊侯宋公陳侯鄭伯同盟于幽

秋公子友如陳葬原仲

原仲者何陳大夫也大夫不書葬此何以書  
通乎季子之私行也何通季子之私行辟  
內難也君子辟內難而不辟外難內難者何  
公子慶父公子牙公子友皆莊公之母弟也  
公子慶父公子牙通乎夫人以脅公季子起  
而治之則不得與于國政坐而視之則親親  
因不忍見也故於是復請至于陳而葬原仲

門內之社也  
社也  
社也  
社也



也。

冬杞伯姬來

其言來何直來曰來大歸曰來歸

皆慶來逆叔姬

皆慶者何直大夫也皆無大夫此何以書譏  
何譏爾大夫越竟逆女非禮也

杞伯來朝

公會齊侯于城濮

春秋公羊傳莊公卷第八

春秋公羊傳莊公卷第九

二十有八年春王三月甲寅齊人伐衛衛人及  
齊人戰衛人敗績

伐不日此何以日至之日也戰不言伐此其  
言伐何至之日也春秋伐者為客伐者為主  
故使衛主之也曷為使衛主之衛未有罪爾  
敗者稱師衛何以不稱師未得乎師也

夏四月丁未邾婁子瑣卒

狄荊伐鄭公會齊人宋人邾婁人救鄭

冬築微



也。

冬杞伯姬來

其言來何直來曰來大歸曰來歸

皆慶來逆叔姬

皆慶者何直大夫也皆無大夫此何以書譏何譏爾大夫越竟逆女非禮也

杞伯來朝

公會齊侯于城濮

春秋公羊傳莊公卷第八

春秋公羊傳莊公卷第九

二十有八年春王三月甲寅齊人伐衛衛人及齊人戰衛人敗績

伐不日此何以日至之日也戰不言伐此其言伐何至之日也春秋伐者為客伐者為主故使衛主之也曷為使衛主之衛未有罪爾敗者稱師衛何以不稱師未得乎師也

夏四月丁未邾婁子瑣卒

狄荊伐鄭公會齊人宋人邾婁人救鄭

冬築微





大無麥禾

冬既見無麥禾矣。月為先言祭。微而後言無麥。禾諱以凶年造邑也。

臧孫辰告糴于齊

告糴者何。請糴也。何以不稱使。以為臧孫辰之私行也。曷為以臧孫辰之私行。君子之為國也。必有三年之委。一年不熟。告糴。歲也。三十有九年春。新延廩。新延廩者何。脩舊也。脩舊不書。此何以書。譏何。譏爾凶年不脩。

夏鄭人侵許

秋有蜚  
何以書。記異也。

冬十有二月。紀叔姬卒。

城諸及防

三十年春。王正月。

夏。師次于成。

秋。七月。齊人降鄆。

鄭者何。紀之遺邑也。降之者何。取之也。取之則曷為不言取之。為桓公諱也。外取邑不書。





冬不雨

何以書記異也

三十有二年春城小穀

夏宋公齊侯遇于梁丘

秋七月癸巳公子牙卒

何以不稱弟殺也殺則曷為不言刺為季子諱殺也曷為為季子諱殺季子之過惡也不以為國微緣季子之心而為之諱季子之過惡奈何莊公病將死以病召季子季子至而殺之以國政曰寡人即不起此病吾將焉致

自歐殺之至此主欲

乎魯國季子曰殺也何憂焉公曰庸得若是乎牙謂我曰魯一生一及君已知之矣慶父也存季子曰夫何敢是將為亂乎夫何敢俄而牙弑械成季子和藥而飲之曰公子從吾言而飲此則必可以無為天下戮矣必有後乎魯國不從吾言而不飲此則必為天下戮矣必無後乎魯國於是從其言而飲之飲之無傷氏至乎王堤而死公子牙今將爾辭曷為與弑弑者同君親無將將而誅焉然則善之與曰然殺世子母弟直稱君者甚之

此小傳注

此小傳注



臣之於君猶父也  
君之於臣猶君也  
臣之於君猶父也  
君之於臣猶君也

子般也。上言行殺  
身之謂也。有則明  
知也。之謂也。年  
有也。言也。

也。季子殺母兄。何善爾。誅不得辟。兄君臣之  
義也。然則曷為不直誅而配之。行誅乎。兄隱  
而逃之。使託若以疾死。然親之道也。

八月癸亥公薨于路。寢

路寢者何。正寢也。

冬十月乙未。子般卒。  
子卒云子卒。其稱子般卒何。君存稱世子  
君薨稱子某。既葬稱子。踰年稱年。子般卒何  
以不書葬。未踰年之君也。有子則廟。廟則書  
葬。無子不廟。不廟則不書葬。

公子慶父如齊

秋伐邢

閔公

元年春王正月

公何以不言即位。繼弑君不言即位。就繼繼  
子般也。就弑子般。慶父也。殺公子牙。今將爾  
季子不。免慶父殺君。何以不諱。將而不免。是  
惡也。既而不可及。因獄有所歸。不擗其情。而  
誅君親親之道也。惡乎歸。歸獄僕人鄧息。  
樂曷為歸獄僕人鄧息。樂。莊公存之時。樂曾



魯公名申使成濟  
武會見之降服  
則其言

齊仲孫何子慶父  
魯公名申使成濟  
武會見之降服  
則其言

魯公名申使成濟  
武會見之降服  
則其言

齊仲孫何子慶父

魯公

三

淫于宮中子般執而鞭之莊公死慶父謂樂  
曰般之辱魯國人莫不知盍弑之矣使弑子  
般然後誅齊桓樂而歸獄焉季子至而不變  
也

齊人救邢

夏六月辛酉葬我君莊公

秋八月公及齊侯盟于洛姑

季子來歸

其稱季子何賢也其言來歸何喜之也

父齊仲孫來

齊仲孫者何公子慶父也公子慶父則曷為  
謂之齊仲孫繫之齊也曷為繫之齊外之也  
曷為外之春秋為尊者諱為親者諱為賢者  
諱子女子曰以春秋為春秋齊無仲孫其諱  
吾仲孫也

二年春王正月齊人遷陽

夏五月乙酉吉禘于莊公

其言吉何言吉者未可以吉也曷為未可以  
吉未三年也三年矣曷為謂之未三年三年  
之喪實以二十五月其言于莊公何未可以



稱宮廟也。曷爲未可以稱宮廟。在三年之中矣。言稀于莊公何以言。譏何譏。稱譏始不三年也。

秋八月辛丑公薨

公薨何以不地。隱之也。何隱爾。弑也。孰弑之。慶父也。殺公子牙。今將爾。季子不免。慶父弑二君。何以不誅。將而不免。過惡也。既而不可及。鐵迫逐賊。親親之道也。

九月夫人姜氏孫于釋奠

公卒慶父出奔莒

冬齊高子來盟

高子者何。齊大夫也。何以不稱使。我無君也。然則何以不名。喜之也。何喜爾。正我也。其正我奈何。莊公死于般。結閔公弑。比三君死。曠年無君。譏以齊取魯。與不與師。徒以言而已矣。相公使高子將南陽之甲。立僖公而城魯。或曰。自鹿門至于爭門者是也。或曰。自爭門至于吏門者是也。魯人至今以爲美談。曰。猶望高子也。

十有二月狄入衛

齊桓公  
國書其心



鄭棄其師

鄭棄其師者何惡其將也鄭伯惡高克伐之將逐而不納棄師之道也

春秋公羊傳閔公卷第九

春秋公羊傳僖公卷第十  
元年春王正月

公何以不言即位繼弑君子不言即位此非子也其稱子何臣子一例也

齊師宋師曹師次于高北救邢

救邢救不言次此其言次何不及事也不及事者何邢已亡矣孰亡之蓋狄滅之曷為不言狄滅之為相公諱也曷為為相公諱上無天子下無方伯天下諸侯有相滅亡者相公不能救則相公耻之為先言次而後言救



鄭棄其師

鄭棄其師者何惡其將也鄭伯惡高克伐之將逐而不納棄師之道也

春秋公羊傳閔公卷第九

春秋公羊傳僖公卷第十  
元年春王正月

公何以不言即位繼弑君子不言即位此非子也其稱子何臣子一例也

齊師宋師曹師次于高北救邢

救邢救不言次此其言次何不及事也不及事者何邢已亡矣孰亡之蓋狄滅之曷為不言狄滅之為相公諱也曷為為相公諱上無天子下無方伯天下諸侯有相滅亡者相公不能救則相公耻之為先言次而後言救





君也。君則其稱師何。不與諸侯專封也。曷爲  
不與。實與而文不與。曷爲不與。諸侯之義  
不得專封也。諸侯之義不得專封。則其曰實  
與之上無天子。下無方伯天下諸侯有相  
滅亡者。力能救之。則終之可也。以終之。滅亡者。力能救之。則終之可也。

夏六月邢遷于陳。儼遷者何。其意也。遷之者何。非其意也。

齊師宋師曹師城邢。

此一事也。曷爲復言齊師宋師曹師不復言師。則無以知其爲一事也。

秋七月戊辰夫人姜氏薨于夷。齊人以歸。

夷者何。齊地也。齊地則其言齊人以歸何。夫人薨于夷。則齊人以歸夫人。薨于夷。則齊人曷爲以歸。桓公召而纒發之。

楚人伐鄭。

八月公會齊侯宋公鄭伯曹伯邾婁人于打。

九月公敗邾婁師于纒。

冬十月壬午公子友帥師敗莒師于鞮。獲莒挈。

莒挈者何。莒大夫也。莒無大夫。此何以書。大季子之獲也。何。大乎。季子之獲。季子治內難。



此古書中  
所無之字  
也

以正魯外難以正其御外難以正奈何公子慶父弑閔公走而之莒莒人逐之將由平齊濟人不納却反舍于汶水之上使公子奚斯入請季子曰公子不可以入則殺矣奚斯不忍反命于慶父自南溪北面而哭慶父聞之曰噲此奚斯之婦也謀已曰吾不得入矣於是抗輶經而死莒人聞之曰吾已得子之賊矣以求賂乎魯魯人不與為是與師而伐魯季子待之以偏戰

此古書中  
所無之字  
也

十有二月丁巳夫人氏之喪至自齊

夫人何以不稱姜氏貶魯為貶與弑公也然則曷為不於弑焉貶貶必於重者莫重乎其以喪至也

二年春王正月城楚丘

孰城城衛也曷為不言城衛滅也孰滅之蓋狄滅之曷為不言狄滅之為桓公諱也曷為為桓公諱上無天子下無方伯天下諸侯有相滅亡者桓公不能救則桓公耻之也然則孰城之桓公城之曷為不言桓公耻之不與諸侯專封也曷為不與實與而文不與文曷



爲不與諸侯之義不得專封諸侯之義不得專封則其曰實與之何上無天子下無方伯天下諸侯有相滅亡者力能救之則救之可也。

夏五月辛巳葬我小君哀姜  
哀姜者何莊公之夫人也

虞師晉師滅夏陽

虞微國也焉爲序乎大國之上使虞首惡也  
焉爲使虞首惡虞受賂假滅國者道以取亡  
焉其受賂奈何獻公朝諸大夫而問焉曰寡

人夜者寢而不寤其意也何諸大夫有進對者曰寢不安與其諸侍御有不在側者與獻公不應荀息進曰虞邪見與獻公揖而進之遂與之入而謀曰吾欲攻郭則虞救之攻虞則郭救之如之何願與子慮之荀息對曰君若用臣之謀則今日取郭而明日取虞爾君何憂焉獻公曰然則奈何荀息曰請以屈產之乘與垂棘之白璧往必可得也則宵出之內藏藏之外府馬出之內廄繫之外廄爾君何喪焉獻公曰諾雖然宮之奇存焉如之何

苟息曰宮之竒知則知矣。雖然，虞公貪而好  
寶，身寶必不從其言，請終以徃。於是終以徃。  
虞公見寶，許諾宮之竒果謀。詎曰晉亡則齒  
矣，虞郭之相救，非相為賜，則晉今日取郭而  
明日虞從而亡爾。君請勿許也。虞公不從其  
言，終假之道以取郭。遠四年，反取虞。虞公抱  
寶，牽馬而至。苟息見曰：臣之謀何如？獻公曰：  
子之謀則已行矣。寶則吾寶也。雖然，吾馬之  
齒亦已長矣。君戲之也。夏陽者何郭之邑也。  
曷為不繫于郭國之也？曷為國之君存焉爾。

秋九月齊侯宋公江人黃人盟于貫澤

江人黃人者何。遠國之辭也。遠國至矣，則中  
國曷為獨言齊宋至爾。大國言齊宋，遠國言  
江黃，則以其餘為莫敢不至也。

冬十月不雨

何以書記異也

楚人侵鄭

三年春王正月不雨

夏四月不雨

何以書記異也

TIFFEN Color Control Patches

Blue Cyan Green Yellow Red Magenta White Black

48 mm Color Bar

1 2 3 4 5 6 7 8 9 10 11 12 13 14 15 16 17 18 19 20 21 22 23 24 25 26 27 28 29 30 31 32

徐人取舒

其言取之何易也

六月雨

其言六月雨何上雨而不甚也

秋齊侯宋公江人黃人會于陽穀

此大會也君為木言爾相公曰無障谷無貯

粟無易樹子無以妾為妻

冬公子友如齊莅盟

莅盟者何往盟乎彼也其言來盟者何來也

于我也

楚人伐鄭

四年春王正月公會齊侯宋公陳侯衛侯鄭伯

許男曹伯侵蔡蔡潰

潰者何下叛上也國曰潰邑曰叛

遂伐楚次于陘

其言次于陘何有侯也孰侯侯屈完也

夏許男新臣卒

楚屈完盟于師盟于召陵

屈完者何楚大夫也何以不稱使尊屈完也

曷為尊屈完以當桓公也其言盟于師盟于

TIFFEN Color Control Patches

Blue Gray Green Yellow Red Magenta White 21Color Black

夷  
如夷指楚  
如夷指楚  
如夷指楚  
如夷指楚

召陵何師在召陵也師在召陵則曷為再言  
盟吾服楚也何言乎吾服楚楚有王者則後  
服無王者則先叛夷狄也而聖病中國南夷  
與北夷交中國不絕若綫桓公救中國而攘  
夷狄卒帖刑以此為王者之事也其言來何  
與桓為主也前此者有事矣後此者有事矣  
則曷為獨於此焉與桓公為主序績也  
齊人執陳袁濇塗  
濇塗之罪何辟軍之道也其辟軍之道奈何  
濇塗謂桓公曰君既服南夷矣何不還師濱

海而東服東夷且歸桓公曰諾於是還師濱  
海而東大陷于沛澤之中顧而執濇塗執者  
曷為或稱侯或稱人稱侯而執者伯討也稱  
人而執者非伯討也此執有罪何以不得為  
伯討古者周公東征則西國怨西征則東國  
怨桓公假塗于陳而伐楚則陳人不欲其反  
由己者師不正故也不脩其師而執濇塗古  
人之討則不然也  
秋及江人黃人伐陳  
八月公至自伐楚



楚已服矣何以致伐楚叛盟也

春許穆公

冬十有二月公孫慈帥師會齊人宋人衛人鄭人許人曹人侵陳

五年春晉侯殺其世子申生

曷爲直稱晉侯以殺殺世子母弟直稱君者甚之也

杞伯姬來朝其子

其言來朝其子何內辭也與其子俱來朝也夏公孫慈如牟

公及齊侯宋公陳侯衛侯鄭伯許男曹伯會于

世子于首戴

曷爲殊會王世子世子貴也世子猶世世子也

秋八月諸侯盟于首戴

諸侯何以不序一事而再見者前目而後凡也

鄭伯逃歸不盟

其言逃歸不盟者何不可使盟也不可使盟則其言逃歸何魯子曰蓋不以寡犯衆也



楚人滅弦弦子奔黃

九月戊申朔日有食之

冬晉人執虞公

虞已滅矣其言執之何不與滅也曷爲不與滅滅者亡國之善辭也滅者上下之同力者也

六年春王正月

夏公會齊侯宋公陳侯衛侯曹伯伐鄭圍新城

邑不言圍此其言圍何疆也

秋楚人圍許諸侯遽救許

冬公至自伐鄭

七年春齊人伐鄭

夏小邾婁子來朝

鄭殺其大夫申侯

其稱國以殺何稱國以殺者君殺大夫之辭也

秋七月公會齊侯宋公陳世子款鄭世子華盟

于澠母

曹伯殺卒

公子友如齊





文辭會昭公

春秋公羊傳僖公卷第十

春秋公羊傳僖公卷第十

八年春王正月公會王人齊侯宋公衛侯許男

曹伯陳世子款鄭世子華盟于泚

王人者何微者也。爲序平諸侯之上。先上命也。

鄭伯乞盟

乞盟者何處其所而請與也。其處其所而請與。公何蓋酌之也。

夏秋伐晉

秋七月禘于大廟用致夫人



文辭會昭公

春秋公羊傳僖公卷第十

春秋公羊傳僖公卷第十

八年春王正月公會王人齊侯宋公衛侯許男

曹伯陳世子款鄭世子華盟于泚

王人者何微者也。爲序平諸侯之上。先上命也。

鄭伯乞盟

乞盟者何處其所而請與也。其處其所而請與。公何蓋酌之也。

夏秋伐晉

秋七月禘于大廟用致夫人



用者何用者不宜用也致者何致者不宜致也掃用致夫人非禮也天人何以不稱姜氏貶易為賤譏以妾為妻也其言以妾為妻奈何蓋齊于齊媵女之先至者也

冬十有二月丁未天王崩

九年春王三月丁丑宋公無忌卒

何以不書葬為襄公諱也

夏公會宰周公齊侯宋子衛侯鄭伯許男曹伯于葵丘

宰周公者何天子之為政者也

秋七月乙酉伯姬卒

此未適人何以卒許嫁婦人許嫁字而葬之死則以成人之喪治之

九月戊辰諸侯盟于葵丘

桓之盟不日此何以日危之也何危爾貫澤之會相公有憂中國之心不召而至者江人黃人也葵丘之會相公震而矜之厥者九國震之者何猶曰振振然矜之者何猶曰莫若我也

甲戌晉侯詭諸卒



冬晉里克弑其君之子奚齊

此未踰年之君其言弑其君之子奚齊何殺未踰年君之號也

十年春王正月公如齊

狄滅溫

溫子奔衛

晉里克弑其君卓子及其大夫荀息

及者何累也弑君多矣舍此無累者乎曰有孔父仇牧皆累也舍孔父仇牧無累者乎曰有有則此何以書賢也何賢乎荀息荀息可

謂不食其言矣其不食其言奈何奚齊卓子者嬖姬之子也荀息傳曰嬖姬者國邑也獻公愛之甚欲立其子於是殺世子申生申生者里克傳之獻公病將死謂荀息曰士何如則可謂之信矣荀息對曰使死者反生生者不愧乎其言則可謂信矣獻公死奚齊立里克謂荀息曰君殺正而立不正廢長而立幼如之何願與子慮之荀息曰君嘗訊臣矣臣對曰使死者反生生者不愧乎其言則可謂信矣里克知其不可與謀退弑奚齊荀息立

天子里克弒卓子荀息死之荀息可謂不食其言矣

夏齊侯許男伐北戎

晉殺其大夫里克

里克弒二君則曷為不以討賊之辭言之惠公之大夫也然則孰立惠公里克也里克弒奚齊卓子逆惠公而入里克立惠公則惠公曷為殺之惠公曰爾既殺夫二孺子矣又將圖寡人為爾君者不亦病乎於是殺之然則曷為不言惠公之入晉之不言出入者融為

文公諱也齊小白入于齊則曷為不為相公諱相公之享國也長美見乎天下故不為之諱本惡也文公之享國也短美未見乎天下故為之諱本惡也

秋七月

冬大雨雹

何以書記異也

十有一年春晉殺其大夫平鄭父

夏公及夫人姜氏會齊侯于陽穀

秋八月大雩



冬楚人伐黃

十有三年春壬三月庚午且有食之

夏楚人滅黃

秋七月

冬十有二月丁丑陳侯處臼卒

十有三年春狄侵衛

夏四月葬陳宣公

公會齊侯宋公陳侯衛侯鄭伯許男曹伯于鹹

秋九月大雩

冬公子友如齊

十有四年春諸侯城緣陵

魏城之城杞也昌為城杞滅也魏滅之蓋徐  
莒脅之焉為不言徐莒脅之為相公諱也昌  
為為相公諱上無天子下無方伯天下諸侯  
有相滅亡者相公不能救則相公耻之也然  
則就城之相公城之昌為不言相公城之不  
與諸侯專封也昌為不與實與而文不與文  
昌為不與諸侯之義不得專封也諸侯之義  
不得專封則其曰實與之何上無天子下無  
方伯天下諸侯有相滅亡者力能救之則救



之可也

夏六月季姬及鄆子遇于防使鄆子來朝

鄆子曷為使季季姬來朝內辭也非使來朝使來請已也

秋八月辛卯沙鹿崩

沙鹿者何河上之邑也此邑也其邑朋何隸邑也沙鹿崩何以書記異也外異不書此何以書為天下記異也

秋侵鄭

久蔡侯勝卒

十有五年春王正月公如齊

楚人伐徐

三月公會齊侯宋公陳侯衛侯鄭伯許男曹伯盟于牡丘遂次于匡

公孫敖率師及諸侯之大夫救徐

夏五月日有食之

秋七月齊師曹師伐厲

八月嫁

九月公至自會

桓公之會不致此何以致又也



季姬歸于鄆

已卯晦震夷伯之廟

晦者何寘也震之者何雷電擊夷伯之廟者  
也夷伯者曷爲者也季氏之孚也季氏之孚  
則微者其稱夷伯何大之也曷爲大之天戒  
之故大之也何以書記異也

冬宋人伐曹

楚人敗徐于婁材

十有一月壬戌晉侯及秦伯

于韓獲晉侯

此偏戰也何以不言師敗

有獲不言師敗

續也

十有六年春王正月戊申朔書石于宋五五月

六鷗退飛過宋都

書爲先言實而後言石實石記聞聞其確然

視之則石察之則五是月者何僅連是月也

何以不日晦日也晦則何以不言晦春秋不

書晦也朔有事則書晦雖有事不書爲先

言六而後言鷗六鷗退飛記見也視之則六

察之則鷗徐而察之則退飛五石六鷗何以

書記異也外異不書此何以書爲王者之後





記異也

三月壬申公子季友卒

其稱季友何賢也

夏四月丙申鄆季姬卒

秋七月甲子公孫燕卒

冬十有二月公會齊侯宋公陳侯衛侯鄭伯許

男邢侯曹伯于淮

十有七年春齊人徐人伐莒氏

夏滅項

孰滅之齊滅之曷為不言春秋之為相公諱

也春秋為賢者諱此滅人之國何賢爾君子之惡惡也疾始吾善也與終相公嘗有繼絕存亡之功故君子為之諱也

秋夫人姜氏會齊于下

九月公至自會

十有二月乙亥齊侯小白卒

十有八年春王正月公會曹伯衛人邾婁人

代齊

夏師敗齊

五月戊寅宋師及齊師戰于麻齊師敗績



戰不言伐此其言伐何宋公與伐而不與戰  
故言伐春秋伐者為客伐者為主均為不使  
齊主之與襄公之征齊也曷為與襄公之征  
齊相公死豎刁易牙爭權不葬為是故伐之  
也

狄救齊

秋八月丁亥葬齊桓公

冬邢人狄人伐衛

十有九年春王三月宋人執滕子嬰齊

夏六月宋人曹人邾婁人盟于曹南

鄆子會于邾婁

其言會盟何後會也

己酉邾婁人執鄆子用之

惡乎用之用之社也其用之社奈何蓋叩其  
鼻以血社也

秋宋人圍曹

衛人伐邢

冬公會陳人蔡人楚人鄭人盟于齊

梁亡

此未有伐者其言梁亡何自亡也其自亡奈



何魚爛而亡也

春秋傳曰何魚爛而亡也

三十年春新作南門

何以書譏何譏爾門有古常也

爾門古常也

夏郟子來朝

郟子者何失禮之君也何以不名兄弟辭也

五月乙巳西宮災

西宮者何小寢也小寢則為謂之西宮有

西宮則有東宮矣鄭子白以有西宮亦知諸

侯之有三宮也西宮災何以書記異也

齊人入滑

秋齊人狄人盟于郟

冬楚人伐隨

二十有一年春秋優辭

宋人齊人楚人盟于鹿上

夏大旱

何以書記災也

秋宋公楚子陳侯蔡侯鄭伯許男曹伯會于霍  
執宋公以伐宋

執執之楚子執之為為不言楚子執之不與  
夷狄之執中國也



冬公伐邾婁

楚人使宣申來獻捷

○此楚子也其稱人何貶曷為貶為執宋公賂  
曷為為執宋公賂宋公與楚子期以乘車之  
會公子目夷諫曰楚夷國也強而無義請君  
以在車之會往宋公曰不可吾與之約以乘  
車之會自我為之自我墮之曰不可終以乘  
車之會往楚人果伏兵車執宋公以伐宋宋  
公謂公子目夷曰子歸守國矣國子之國也  
吾不從子之言以至乎此公子目夷復曰君

國已重於子  
之重二臣本此  
情願子不為其  
之重也及行師

宋公處中則此  
言詳試日是言  
解而子為其上  
之重也及行師

雖不言國國固臣之國也於是歸設守械而  
守國楚人謂宋人曰子不與我國吾將殺子  
君矣宋人應之曰吾賴社稷之神靈吾國已  
存君矣楚人知雖殺宋公猶不得宋國於是  
釋宋公宋公釋乎執走之衛公子目夷復曰  
國為君守之君曷為不入然後逆襄公歸惡  
乎捷捷乎宋曷為不言捷乎宋為襄公諱也  
此固辭也曷為不言其附為公子目夷諱也  
十有二月癸丑公會諸侯盟于薄

釋宋公



執未有言釋之者此其言釋之何公與爲爾也公與爲爾奈何公與議爾也

春秋公羊傳僖公卷第十一

春秋公羊傳僖公卷第十二

二十有二年春公伐邾婁取須朐

夏宋公衛侯許男滕子伐鄭

秋八月丁未及邾婁人戰于升陘

冬十有一月己巳朔宋公及楚人戰于泓宋師敗績

○偏戰者日爾此其言朔何春秋辭繁而不殺者正也何正爾宋公與楚人期戰于泓之陽楚人濟泓而來有司復曰請迨其未畢濟而擊之宋公曰不可吾聞之也君子不厄人吾

執未有言釋之者此其言釋之何公與爲爾也公與爲爾奈何公與議爾也

春秋公羊傳僖公卷第十一

春秋公羊傳僖公卷第十二

二十有二年春公伐邾婁取須朐

夏宋公衛侯許男滕子伐鄭

秋八月丁未及邾婁人戰于升陘

冬十有一月己巳朔宋公及楚人戰于泓宋師敗績

○偏戰者日爾此其言朔何春秋辭繁而不殺者正也何正爾宋公與楚人期戰于泓之陽楚人濟泓而來有司復曰請迨其未畢濟而擊之宋公曰不可吾聞之也君子不厄人吾

雖魯國之餘寡人不忍行也既濟未畢陳有司復曰請追其未畢陳而擊之宋公曰不可吾聞之也君子不鼓不成列已陳然後襄公鼓之宋師大敗故君子大其不鼓不成列臨大事而不忘大禮有君而無臣以爲雖文王之戰亦不過此也

二十有三年春齊侯伐宋圍緜

邑不言圍此其言圍何疾重故也

夏五月庚寅宋公慙父卒

何以不書葬盈乎諱也

秋楚人伐陳

冬十有一月杞子卒

二十有四年春王正月

夏狄伐鄭

秋七月

冬天王出居于鄭

王者無外此其言出何不能乎母也魯子曰是王也不能乎母者其諸此之謂與

晉侯夷吾卒

二十有五年春王正月丙午衛侯燬滅邢

三傳下世說  
之字止



世嘗之四  
如馬氏

衛侯燬何以名絕曷為絕之滅同姓也

夏四月癸酉衛侯燬卒

宋蕩伯姬來逆婦

宋蕩伯姬者何蕩氏之母也其言來逆婦何兄弟辭也其稱婦何有姑之辭也

宋殺其大夫

何以不名宋三世無大夫三世內娶也

秋楚人圍陳納頓子于頓

何以不言遂兩之也

葬衛文公

冬十有二月癸亥公會衛子伋慶盟于洮

二十有六年春王正月己未公會于子衛甯蒞盟于向

齊人侵我西部公追齊師至舊弗及

其言至舊弗及何侈也

夏齊人伐我北鄙

衛人伐齊

公子遂如楚乞師

乞師者何卑辭也曷為以外內同若辭重師也曷為重師師出不正反戰不正勝也





春秋楚人滅隗以隗子歸

冬楚人伐宋圍緡

邑不言圍此其言圍何刺道用師也

公以楚師伐齊取穀

公至自伐齊

此已取穀矣何以致伐宋得乎取穀也曷爲未得乎取穀曰患之起必自此始也

二十七年春杞子來朝

夏六月庚寅齊侯昭卒

秋八月乙未葬齊孝公

乙巳公子遂帥師入杞

冬楚人陳侯蔡侯鄭伯許男圍宋

此楚子也其稱人何貶曷爲貶爲執宋公貶故終僖之篇貶也

十有二月甲戌公會諸侯盟于宋

二十有八年春晉侯侵曹晉侯伐衛

曷爲再言晉侯非兩之也然則何以不言遂未侵曹也未侵曹則其言侵曹何致其意也其意侵曹則曷爲伐衛晉侯將侵曹假塗于衛衛曰不可得則圍將伐之也



公子買戍衛不卒戍刺之

不卒戍者何不卒戍者內辭也不可使往也  
不可使往則其言戍衛何遂公意也刺之者  
何殺之也殺之則曷為謂之刺之內諱殺大  
夫謂之刺之也

楚人救衛

三月丙午晉侯入曹執曹伯畀宋人

畀者何與也其言畀宋人何與使聽之也曹  
伯之罪何甚惡也其甚惡奈何不可以一罪  
一言也

夏四月己巳晉侯齊師宋師秦師及楚人戰于  
城濮楚師敗績

此大戰也曷為使微者子玉得臣也子玉得  
臣則其編人何賂焉為恥大夫不敵君也

楚殺其大夫得臣

衛侯出奔楚

五月癸丑公會晉侯齊侯宋公蔡侯鄭伯衛子  
莒子盟于踐土陳侯如會

其言如會何後會也

公朝于王所



易為不言公如京師天子在是也天子在是則易為不言天子在是不與致天子也

六月衛侯鄭自楚復歸于衛

衛元咺出奔晉

陳侯款卒

狄杞伯姬來

公子遂如齊

冬公會晉侯齊侯宋公燕侯鄭伯陳子宮子邾

婁子秦人于溫

天王狩于河陽

狩不書此何以書不與再致天子也魯子曰溫近而踐土遠也

壬申公朝于王所

其日何錄乎內也

晉人執衛侯歸之于京師

歸之于者何歸于者何歸之于者罪已定矣

歸于者罪未定也罪未定則何以得為伯討

歸之于者執之于天子之側者也罪定不定

已可知矣歸于者非執之于天子之側者也

罪定不定未可知也衛侯之罪何殺叔武也

歸于者罪未定也罪未定則何以得為伯討歸之于者執之于天子之側者也罪定不定已可知矣歸于者非執之于天子之側者也罪定不定未可知也衛侯之罪何殺叔武也



此武守國者不  
長之於安也如  
其有以書物之  
諸侯皆一則上  
非不武也至其  
尚武心則則下  
下

何以不書為叔武諱也春秋為賢者諱何賢乎叔武讓國也其讓國奈何文公逐衛侯而立叔武叔武辭立而他人立則恐衛侯之不得反也故於是已立然後為踐土之會治反衛侯衛侯得反曰叔武篡我元咺爭之曰叔武無罪終殺叔武元咺走而出此晉侯也其稱人何貶曷為貶衛之禍文公為之也文公為之奈何文公逐衛侯而立叔武使人兄弟相疑放平殺母弟者文公為之也

此武守國者不長之於安也如其有以書物之諸侯皆一則上非不武也至其尚武心則則下下

衛元咺自晉復歸于衛

自者何有力焉者也此辭其君其言自何為叔武爭也

諸侯逐園許

曹伯襄復歸于曹

遂會諸侯園許

二十有九年春介葛盧來

介葛盧者何夷狄之君也何以不言朝不能乎朝也

公至自園許

夏六月公會王人晉人宋人齊人陳人蔡人秦



人盟于狄泉

秋大雨雹

冬介葛盧來

三十年春王正月

夏狄侵齊

秋衛殺其大夫元咺及公子瑕

衛侯未至其稱國以殺何道殺也

衛侯鄭歸于衛

此殺其大夫其言歸何歸惡乎元咺也皆為歸惡乎元咺元咺之事君也君出則已入君

入則已出以為不臣也

晉人秦人圍鄭

介人侵蕭

冬天王使宰周公來聘

公子遂如京師遂如晉

大夫無遠事此其言遂何公不得為政爾

三十有一年春取濟西田

惡乎取之取之曹也為為不言取之西是諱取同姓之田也此未有伐曹者則其言取之曹何晉侯執曹伯班其所取侵地于諸侯也晉





侯執曹伯班其所取侵地于諸侯則何諱乎

取同姓之田久也

公子遂姬晉

夏四月四卜郊不從乃免牲猶三望

○曷為或言三卜或言四卜三卜禮也四卜非

禮也三卜何以禮四卜何以非禮求吉之道

三辭嘗不卜郊何以卜卜郊非禮也卜郊何

以非禮魯郊非禮也魯郊何以非禮天子祭

天諸侯祭土天子有方望之事無所不通諸

侯山川有不在其封內者則不祭也曷為或

方望有年神嘗也  
四卜有神也  
三卜有神也  
三望有神也  
三望有神也  
三望有神也  
三望有神也  
三望有神也  
三望有神也  
三望有神也

言免牲或言免牛免牲禮也免牛非禮也免

牛何以非禮傷者曰牛三望者何望祭也然

則君祭祭泰山河海曷為祭泰山河海山川

有能潤于百里者天子秩而祭之饒石而出

膚寸而合不崇朝而徧雨乎天下者唯泰山

爾河海潤于千里猶者何通可以已也何以

書譏不郊而望祭也

秋七月

冬杞伯姬來求婦

其言來求婦何元弟辭也其稱婦何有姑之

禮下好也則君祭  
牛何以非禮傷者曰牛  
三望者何望祭也然則君祭  
祭泰山河海曷為祭泰山河海山川  
有能潤于百里者天子秩而祭之饒石而出  
膚寸而合不崇朝而徧雨乎天下者唯泰山  
爾河海潤于千里猶者何通可以已也何以  
書譏不郊而望祭也

冬杞伯姬來求婦其言來求婦何元弟辭也其稱婦何有姑之

辭也

狄圍衛

十有二月衛遷于帝丘

三十有二年春王正月

夏四月己丑鄭伯接卒

衛人侵狄

狄圍人及狄盟

三十有二月己卯晉侯重耳卒

三十有三年春王二月秦人入滑

齊侯使國歸父來聘

夏四月辛巳晉人及姜戎敗秦于殽

其謂之秦何夷狄之也獨爲夷狄之秦伯將

襲鄭百里子與蹇叔子諫曰千里而襲人未

有不亡者也秦伯怒曰君爾之年者宰上之

木拱矣爾曷知師出百里子與蹇叔子遂其

子而戒之曰爾即死必於殽之巖巖是文王

之所辟風雨者也吾將尸爾焉子揮師而行

百里子與蹇叔子從其子而哭之秦伯怒曰

爾曷爲哭吾師對曰臣非敢哭君師哭臣之

子也弦高者鄭商也遇之禘以鄭伯之命

春秋左傳  
卷之二十一  
襄公二十一年  
齊侯使國歸父來聘

齊侯使國歸父來聘



晉師敗狄于  
平陽

而犒師焉或曰往矣或曰反矣然而晉人與  
姜戎異之敵而擊之匹馬隻輪無及者其言  
及姜戎何姜戎微也稱人亦微者何言乎  
姜戎之微先軫也或曰襄公親之襄公親之  
則其稱人何瑕曷為貶君在乎殯而用師危  
不得葬也詐賊不日此何以日盡也

癸巳葬晉文公

狄侵齊

公伐邾婁取籠

秋公子遂率師伐邾婁

晉人敗狄于箕

冬十月公如齊

十有二月公至自齊

乙巳公薨于小寢

賈霜不殺章李梅實

何以書記異也何異爾不時也

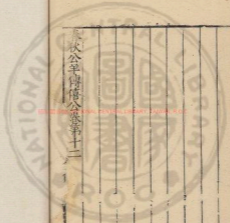
晉人陳人鄭人伐許

此十一頁夏二十  
年也魯公季孫  
歸而後之也  
此十一頁夏二十  
年也魯公季孫  
歸而後之也  
此十一頁夏二十  
年也魯公季孫  
歸而後之也





春秋公羊傳僖公八年第十二





國立中央圖書館, 台北, 民國



WESTERN NATIONAL CENTRAL LIBRARY TAMPA, FL 336



2009-01-23 NATIONAL CENTRAL LIBRARY, TAINAN, TAIWAN





國立中央圖書館 國家圖書館 國家圖書館 國家圖書館





國立中央圖書館, 臺灣, R.O.C.

1974021

23



春秋公羊傳文公卷第十三

元年春王正月公即位

二月癸亥朔日有食之

天王使叔服來會葬

其言來會葬何會葬禮也

夏四月丁巳葬我君僖公

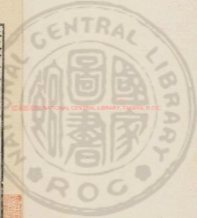
天王使毛伯來錫公命

錫者何賜也命者何加我服也

晉侯伐衛

叔孫得臣如京師

THE NATIONAL CENTRAL LIBRARY, TAIWAN, R.O.C.



衛人伐晉

秋公孫敖會晉侯于戚

冬十月丁未楚世子商臣弑其君甯

公孫敖如齊

二年春王二月甲子晉侯及秦師戰于彭衙秦

師敗績

丁丑作僖公主

作僖公主者何為僖公作主也主者曷用虞  
主用桑練主用栗用栗者載主也作僖公主  
何以書譏何譏不時也其不時奈何欲久

作僖公主者何為僖公作主也主者曷用虞  
主用桑練主用栗用栗者載主也作僖公主  
何以書譏何譏不時也其不時奈何欲久

喪而後不能也

三月乙巳及晉處父盟

此晉陽處父也何以不氏諱與大夫盟也

夏六月公孫敖會宋公陳侯鄭伯晉士穀盟于

垂飲

自十有二月不雨至于秋七月

何以書記異也大旱以災書此亦旱也曷為

以異書大旱之日短而云災故以災書此不

雨一日長而無災故以異書也

八月丁卯大事于太廟躋僖公

作僖公主者何為僖公作主也主者曷用虞  
主用桑練主用栗用栗者載主也作僖公主  
何以書譏何譏不時也其不時奈何欲久





大事者何大禘也大禘者何合祭也其合祭  
奈何殿廟之王陳于太祖末殿廟之主皆升  
合食于太祖五年而再殷祭躋者何升也何  
言乎升僖公譏何譏爾逆祀也其逆祀奈何  
先禰而後祖也

冬晉人宋人陳人鄭人伐秦

公子道如齊納幣

納幣不書此何以書譏何譏爾譏喪娶也娶  
在三年之外則何譏乎喪娶三年之內不圖  
婚吉禘于莊公譏然則焉為不於祭焉譏三

年之恩疾矣非虛加之也以人心為皆有之  
以人心為皆有之則獨為獨於娶焉譏娶者  
大吉也非常吉也其為吉者主於已以為存  
人心焉者則宜於此焉變矣

三年春王正月叔孫得臣會晉人宋人陳人衛  
人鄭人伐沈沈潰  
夏五月王子虎卒

王子虎者何天子之大夫也外大夫不卒此  
何以卒新使乎我也

秦人伐晉

王子虎者何天子之大夫也外大夫不卒此何以卒新使乎我也

秋楚人圍江

兩彘于宋

兩彘者何死而墜也何以書記異也外異不書此何以書爲王者之後記異也

冬公如晉十有二月己巳公及晉侯盟

晉陽處父帥師伐楚救江

此伐楚也其言救江何爲諶也其爲諶奈何伐楚爲救江也

四年春公至自晉

夏逆婦姜于齊

其謂之逆婦姜于齊何畧之也而曰其年大夫者畧之也

狄侵齊

秋楚人滅江

晉侯伐秦

衛侯伋齊命來聘

冬十有一月壬寅夫人風氏薨

五年春王正月王使榮叔歸含且賵

含者何口實也其言歸含且賵何兼之兼之非禮也



三月辛亥葬我小君成風

成風者何僖公之母也

王使召伯來會葬

莫公孫敖如晉

秦人入郟

秋楚人滅六

冬十月甲申許男業卒

六年春葬許僖公

夏季孫行父如陳

秋季孫行父如晉

八月乙亥晉侯驩卒

冬十月公子遂如晉

葬晉襄公

晉殺其大夫陽處父

晉狐射姑出奔狄

晉殺其大夫陽處父則狐射姑身爲出奔射

姑殺也射姑殺則其穉國以殺何君滿言也

其滿言奈何君將使射姑將陽處父諫曰射

姑民衆不說不可使將於是廢將陽處父出

射姑入君謂射姑曰陽處父言曰射姑民衆



不說不可使將射姑怒出刺陽處父於朝而走

閏月不告月猶朝于廟

不告月者何不告朔也曷爲不告朔天無是月也閏月矣何以謂之天無是月非常月也猶者何通可以已也

七年春公伐邾婁

三月甲戌取須朐

取邑不日此何以日內辭也便若他人然  
逐城郛

夏四月宋公王臣卒

宋人殺其大夫

何以不名宋三世無大夫三世內娶也

戊子晉人及秦人戰于令狐晉先昧以師奔秦此偏戰也何以不言師敗績敵也此晉先昧也其稱人何貶曷爲貶外也其外奈何以師外也何以不言出遂在外也

狄侵我西鄙

秋八月公會諸侯晉大夫盟于扈

諸侯何以不序大夫何以不名公失序也公



失序奈何諸侯不可使與公盟大夫使

與公盟也

冬徐伐莒

公孫敖如莒莅盟

八年春王正月

夏四月

秋八月戊申天王崩

冬十月壬午公子遂會晉趙盾盟于衝雅

乙酉公子遂會伊雒戎盟于暴

公孫敖如京師不至復丙戌奔莒

不至復者何不至復者內辭也不可使往也

不可使往則其言如京師何遂公意也何以

不言出遂在外也

緣

宋人殺其大夫司馬

宋司城來奔

司馬者何司城者何皆官舉也苟為皆官舉

宋三世無大夫三世外娶也

九年春毛伯來求金

毛伯者何天子之大夫也何以不稱使當喪



文五年閏六月  
以寧州之師

未君也踰年矣何以謂之未君即位矣而未  
稱王也未稱王何以知其即位以諸侯之踰  
年即位亦知天子之踰年即位也以天子三  
年然後稱王亦知諸侯於其封內三年稱子  
也踰年稱公矣則曷為於其封內三年稱子  
緣民臣之心不可一日無君緣終始之義一  
年不二君不可曠年無君緣孝子之心則三  
年不忍當也毛伯來求金何以書讒何譏兩  
王者無求求金非禮也然則是王者與曰非  
也非王者則曷為謂之王者王者無求曰是

即文王之體教也  
可謂焉上二句

子也繼文王之體守文王之法度文王之訓  
無求而求故讒之也

夫人姜氏如齊

二月叔孫得臣如京師

辛丑葬襄王

王者不書葬此何以書不及時書過時書我  
有往者則書

晉人殺其大夫先都

三月夫人姜氏至自齊

晉人殺其大夫士穀及其鄭父



楚人伐師公子遂會晉人宋人衛人許人救鄭

夏狄侵齊

秋八月曹伯襄卒

九月癸酉地震

地震者何動地也何以書記異也

冬楚子使椒來聘

椒者何楚大夫也楚無大夫此何以書記有大夫也始有大夫則何以不氏許夷狄者不一而足也

秦人來歸僖公成風之櫜

其言僖公成風何兼之兼之非禮也曷為不言及成風成風葬也

葬曹共公

春秋公羊傳文公卷第十三

甲子五王前二日請以丹身實理明禮記

春秋公羊傳文公卷第十四

十年春王三月辛卯燕孫展卒

夏秦伐晉

楚殺其大夫宜申

自正月不雨至于秋七月

及蘇子盟于女栗

冬狄侵宋

楚子慕侯次于屈貉

十有一年春楚子伐麇

夏叔彭生會晉郤缺于承匡





甲子五至前二日請以丹身實理明味記

春秋公羊傳文公卷第十四

十年春王三月辛卯燕孫展卒

夏秦伐晉

楚殺其大夫宜申

自正月不雨至于秋七月

及蘇子盟于女栗

冬狄侵宋

楚子慕侯次于屈貉

十有一年春楚子伐麇

夏叔彭生會晉郤缺于承匡



秋曹伯來朝

公子遂如宋

狄侵齊

冬十月甲午叔孫得臣敗狄于鹹

狄者何長狄也兄弟三人二者之齊一者之魯一者之晉其之齊者王子成父殺之其之魯者叔孫得臣殺之則未知其之晉者也其言敗何大之也其日何大之也其地何大之也何以書記異也

十有二年春王正月盛伯來奔

盛伯者何失地之君也何以不名兄弟辭也  
杞伯來朝

二月庚子子叔姬卒

此未適人何以卒許嫁矣婦人許嫁字而葬之死則以成人之喪治之其稱子何貴也其貴奈何母弟也

夏楚人圍巢

秋滕子來朝

秦伯使遂來聘

遂者何秦大夫也秦無大夫此何以書賢繆



此句與前句同  
已時故不字  
此句與前句同  
已時故不字

公也何賢乎繆公以為能變也其為能變奈何惟談談善爭言俾君子易忌而况乎我多有之惟一个斷斷焉無他技其心休休能有容是難也

冬十有二月戊午晉人秦人戰于河曲

此偏戰也何以不言師敗績敵也皆為以水地河曲疏矣河千里而一曲也

季孫行父帥師城諸及運

十有三年春王正月

夏五月壬午陳侯朔卒

鄭婁子遽降卒

自正月不雨至秋七月

世室屋壞

世室者何魯公之廟也周公稱太廟魯公稱世室羣公稱宮此魯公之廟也曷為謂之世室世室猶世室也世世不毀也周公何以稱太廟于魯封魯公以為周公也周公拜乎前魯拜于後曰生以養周公死以為周公主然則周公之魯乎曰不之魯也封魯公以為周公主然則周公曷為不之魯欲天下之一乎



春秋紀事本末卷之四十四  
魯公孫赤之孫也  
魯公孫赤之孫也  
魯公孫赤之孫也  
魯公孫赤之孫也  
魯公孫赤之孫也  
魯公孫赤之孫也  
魯公孫赤之孫也  
魯公孫赤之孫也  
魯公孫赤之孫也  
魯公孫赤之孫也

周也魯祭周公何以爲牲周公用白犍魯公  
用騂犗群公不毛魯祭周公何以爲威周公  
威魯公燕群公廟世室屋壞何以書譏何譏  
爾久不脩也

冬公如晉

衛侯會于杏

狄侵衛

十有二月己丑公及晉侯盟

還自晉

鄭伯會公于斐

遷者何善辭也何善辭遷鄭衛侯會公于杏  
至得與晉侯盟反鄭鄭伯會公于斐故善之  
也

十有四年春王正月公至自晉

邾婁人伐我南部

叔彭生帥師伐邾婁

夏五月乙亥齊侯潘卒

六月公會宋公陳侯衛侯鄭伯許男曹伯晉趙

盾癸酉同盟于新城

秋七月有星孛入于北斗



此言何人星也其言入于北斗何北斗有中  
也何以書記異也

此言何人星也其言入于北斗何北斗有中  
也何以書記異也

學者何星也其言入于北斗何北斗有中  
也何以書記異也

晉人納接菑于邾婁弗克納

也何大乎其弗克納晉郤缺帥師革車八百  
乘以納接菑于邾婁力沛若有餘而納之邾  
婁人言曰接菑晉出也纓耳亦出也子以其  
指則接菑也四纓且也六子以大國壓之則  
未知齊晉孰有之也貴則皆貴矣雖然纓且

也長郤缺曰非吾力不能納也義實不爾克  
也引師而去之故君子大其弗克納也此晉  
郤缺也其稱人何貶揚為貶不與大夫專廢  
置君也曷為不與實與而文不與文曷為不  
與大夫之義不得專廢置君也

九月甲申公孫敖卒于齊  
齊公子商人弑其君舍

此未踰年之君也其言弑其君舍何已立之  
已殺之成死者而賤生者也

宋子莫來奔

公孫敖卒



宋子哀者何無聞焉爾

冬單伯如齊人執單伯齊人執子叔姬

執者曷爲或稱行人或不稱行人稱行人而執者以其事執也不稱行人而執者以已執也單伯之罪何道淫也惡乎淫淫乎子叔姬然則曷爲不言齊人執單伯及子叔姬內辭也使若異罪然

十有五年春季孫行父如晉

三月宋回爲華孫來盟

夏單伯來朝

齊人歸公孫敖之喪

何以不言來內辭也齊我而歸之晉將而來也

六月辛丑朔日有食之鼓用牲于社

單伯至自齊

晉郤缺帥伐蔡戊申入蔡

入不言伐此其言伐何至之日也其日何至之日也

秋齊人侵我西鄙

季孫行父如晉

冬十有一月諸侯盟于扈

十有二月齊人來歸子叔姬

其言來何閔之也此有通何問爾父母之子

子雖有罪猶若其不欲服罪然

齊侯侵我西鄙遂伐曹入其郛

郛者何恢郛也入郛書乎曰不書入郛不書

此何以書動我也動我者何內辭也其實我

勅焉爾

十有六年春季孫行父會齊侯于陽穀齊侯弗

及盟

其言弗及盟何不見與盟也

夏五月公四不視朔

公曷爲四不視朔公有疾也何言乎公有疾

不視朔自是公無疾不視朔也然則曷爲不

言公無疾不視朔有疾猶可言也無疾不可

言也

六月戊辰公子遂及齊侯盟于牟丘

秋八月辛未夫人姜氏薨

毀泉臺公二十七年

泉臺者何郎臺也郎臺則曷爲謂之泉臺



紅宮中居今日說  
見禮記

成爲郎臺既成爲泉臺毀泉臺何以書識何  
識爾罪之譏毀之識先祖爲之已毀之不如此  
勿斥而巳矣

楚人秦人巴人滅庸

冬十有一月宋人弑其君奭曰

弑君者易爲或稱名氏或不稱名氏大夫弑  
君稱名氏賤者窮諸人大夫相殺稱人賤者  
窮諸盜

十有七年春晉人衛人陳人鄭人伐宋

夏四月癸亥葬我小君聖姜

聖姜者何文公之母也

齊侯伐我西鄙

六月癸未公及齊侯盟于穀

諸侯會于扈

秋公至自穀

公子遂如齊

十有八年春王二月丁丑公薨于臺下

秦伯坐卒

夏五月戊戌齊人弑其君商人

六月癸酉葬我君文公





春秋公羊傳宣公卷第十五

冬十月子卒

子卒者孰謂謂子赤也何以不曰隱之也何隱爾弑也弑則何以不曰不忍言也

夫人姜氏歸于齊

季孫行父如齊

莒弑其君庶其

稱國以弑何稱國以弑者衆弑君之辭

春秋公羊傳文公卷第十四

春秋公羊傳宣公卷第十五

元年春王正月公即位

繼弑君不言即位此其言即位何其意也

公子遂如齊逆女

三月遂以夫人婦姜至自齊

遂何以不稱公子一事不再見者卒名也夫人何以不稱姜氏貶焉為貶讒喪娶也喪娶者公也則曷為貶夫人內無貶于公之道也內無貶于公之道則曷為貶夫人夫人與公一體也其稱婦何有姑之辭也

春秋公羊傳宣公卷第十五

冬十月子卒

子卒者孰謂謂子赤也何以不曰隱之也何隱爾弑也弑則何以不曰不忍言也

夫人姜氏歸于齊

季孫行父如齊

莒弑其君庶其

稱國以弑何稱國以弑者衆弑君之辭

春秋公羊傳文公卷第十四

春秋公羊傳宣公卷第十五

元年春王正月公即位

繼弑君不言即位此其言即位何其意也

公子遂如齊逆女

三月遂以夫人婦姜至自齊

遂何以不稱公子一事不再見者卒名也夫人何以不稱姜氏貶焉為貶讒喪娶也喪娶者公也則曷為貶夫人內無貶于公之道也內無貶于公之道則曷為貶夫人夫人與公一體也其稱婦何有姑之辭也



自注有言  
此二年上  
春秋

是年下  
春秋  
上注

夏率孫行父如齊

晉放其大夫胥甲父于衛

放之者何猶曰無去是云爾然則何言衛近  
正也此其為近正奈何古者大夫已去三年  
待放君放之非也大夫待放正也古者臣有  
大喪則君三年不呼其門已練可以升冕服  
金革之事君使之非也臣行之禮也閔子要  
經而服事既而曰若此乎古之道不即人心  
退而致仕孔子蓋善之也

公會齊侯于平州

公子遂如齊

六月齊人取濟西田

外取邑不書此何以書所以賂齊也屬為賂  
齊為弑子赤之賂也

秋邾婁子來朝

楚子鄭人侵陳遂侵宋

晉趙盾帥師救陳

宋公陳侯衛侯曹伯會齊師于袤林伐鄭

此晉趙盾之師也曷為不言趙盾之師君不  
會大夫之辭也



冬晉趙穿帥師侵鄆

鄆者何天子之邑也曷為不繫乎周不與我天子也

晉人宋人伐鄭

二年春王二月壬子宋華元帥師及鄭公子歸生帥師戰于大棘宋師敗績獲宋華元

秦師伐晉

夏晉人宋人衛人陳人侵鄭

秋九月乙丑晉趙盾弑其君夷獯

冬十月乙亥天王崩

三年春王正月郊牛之口傷改卜牛牛死乃不郊猶三望

其言之何緩也曷為不復上養牲養二上帝牲不吉則扳稷牲而卜上帝牲在于絲三月於稷者唯真是禋郊則曷為必祭稷王者必以其祖配王者則曷為必以其祖配自內出者無四不行自外至者無主不止

葬匡王

楚子伐賁渾我

夏楚人侵鄭

注：合祀也。此與合祭則不。此與合祭則不。此與合祭則不。



秋赤狄侵齊

宋師圍曹

冬十月丙戌鄭伯蘭卒

葬鄭緣公

四年春王正月公及齊侯平莒及鄆莒人不肯

公伐莒取向

此平莒也其言不肯何辭取向也

春伯稻卒

夏六月乙酉鄭公子歸生弑其君夷

赤狄侵齊

秋公如齊

公至自齊

冬楚子伐鄭

五年春公如齊

夏公至自齊

秋九月齊固來逆子叔姬

叔孫得臣卒

冬齊高固及子叔姬來

何言乎高固之來言叔姬之來而不言高固之來則不可子公羊子曰其請爲其變變而

釋文  
八年春公如齊  
八年春公如齊  
八年春公如齊  
八年春公如齊  
八年春公如齊  
八年春公如齊  
八年春公如齊  
八年春公如齊  
八年春公如齊  
八年春公如齊



俱至者與  
楚人伐鄭

六年春齊趙盾衛孫免侵陳

趙盾弑君此其復見何親弑君者趙穿也親以謂之不討賊晉史書賊曰晉趙盾弑其君夷傳趙盾曰天子無奪言不弑君誰謂吾弑君者平史曰爾爲仁爲義人弑爾君而復國不討賊此非弑君如何趙盾之復國奈何靈公爲無道使諸大夫皆內朝然後處乎臺上

趙盾弑君

引彈而彈之已趨而辟尤是棄而已矣趙盾已朝而出與諸大夫立於朝有人荷斧自闥而出者趙盾曰彼何也夫斧者爲出乎阼阼之不至曰子大夫也欲視之則就而視之趙盾就而視之則赫然死人也趙盾曰是何也曰勝宰也熊蹯不熟公怒以斗擊而殺之支解將侵我棄之趙盾曰唯趙盾而入靈公理見趙盾熱而再拜趙盾遽趨北面再拜稽首趨而出靈公心作焉欲殺之於是使勇士葉者往殺之勇士入其大門則無人門焉者入其

此書情詞可  
絕處逢生妙  
身如浮雲  
心空如海  
現如日月  
光明

圍則無人圍焉者上其堂則無人焉俯而闚  
其戶方食魚膾勇士曰嗟子誠仁人也吾入  
子之大門則無人焉入子之圍則無人焉上  
子之堂則無人焉是子之易也子為晉國重  
卿而食魚膾是子之儉也君將使我殺子吾  
不忍殺子也雖然吾亦不可復見晉君矣遂  
刎頸而死靈公聞之怒濟欲殺之其衆莫可  
使往者於是伏甲于宮中召趙盾而食之趙  
盾之車在祁濟明者國之力士也佗然從子  
趙盾而入放乎堂下而立趙盾已食靈公謂

盾曰吾聞子之劍蓋利劍也子以示我吾將  
觀焉趙盾杜橋進劍祁濟明自下呼之曰盾  
食飽則出何故援劍於君所趙盾知之躊躇  
而走靈公有問御評之葵呼葵而屬之葵亦  
躊躇而從之祁濟明逆而蹠之絕其領趙盾  
顛曰君之葵不若臣之葵也然而宮中甲鼓  
而起有起于甲中者抱趙盾而乘之趙盾顛  
曰吾何以得此于子曰子某時所食活我子  
暴秦下者也趙盾曰子名為誰曰吾君執為  
介子之乘矣何問吾名趙盾驅而出衆會留

趙盾入放乎堂下而立趙盾已食靈公謂

趙盾

此書情詞可絕處逢生妙身如浮雲心空如海現如日月光明



之者趙穿緣民戩不說起弒靈公然後逆趙盾而入與之立于朝而立成公黑臀

夏四月

秋八月螽

冬十月

七年春衛侯使孫良夫來盟

夏公會齊侯伐萊

秋公至自伐萊

天旱

冬公會晉侯宋公衛侯鄭伯曹伯于東陵

八年春公至自會

夏六月公子遂如齊至黃乃復

其言至黃乃復何有疾也何言乎有疾乃復譏何譏爾大夫以君命出聞喪徐行而不反卒已有事于太廟

仲遂卒于垂

仲遂者何公子遂也何以不稱公子貶焉爲貶爲弒子赤貶然則曷爲不於其弒焉貶於文則無罪於子則無年

壬午猶譚萬入去籥







取也

八月滕子卒

九月晉侯宋公衛侯鄭伯曹伯會于扈

晉荀林父帥師伐陳

辛酉晉侯黑臀卒于扈

曷者何晉之邑也諸侯卒其封內不地此何以地卒于會故地也未出其地故不言會也

冬十月癸酉衛侯鄭卒

宋人圍滕

楚子伐鄭

晉郤缺帥師救鄭

陳殺其大夫泄治

十年春公如齊公至自齊齊人歸我濟西田

齊已取之矣其言我何言我者未絕於我也曷爲未絕于我齊已言取之矣齊實未之齊也

夏四月丙辰日有食之

己巳齊侯元卒

齊崔氏出奔衛

崔氏者何齊大夫也其稱崔氏何貶曷爲貶譏世卿世卿非禮也



公如齊

五月公至自齊

癸巳陳夏徵舒弑其君平國

六月宋師伐滕

公孫歸父如齊葬齊惠公

晉人宋人衛人曹人伐鄭

秋天王使王季子來聘

王季子者何天子之大夫也其稱王季子何

貴也其賁祭何毋弟也

公孫歸父帥師伐邾婁取邾

大水

季孫行父如齊

冬公孫歸父如齊

齊侯使國佐來聘

織

何以書以重書也

楚之伐鄭

十有一年春王正月

夏楚子陳侯鄭伯盟于辰陵

公孫歸父會齊人伐莒



秋晉侯會狄于橫函

冬十月楚人殺陳夏徵舒

此楚子也其稱人何賤焉為賤不與外討也  
不與外討者因其討乎外而不與也雖內討  
亦不與也曷為不與實與而文不與文曷為  
不與諸侯之義不得專討也諸侯之義不得  
專討則其曰實與之何上無天子下無方伯  
天下諸侯有為無道者臣弑君子弑父方能  
討之則討之可也

十有二年春葬陳靈公

納公孫雍儀行父于陳

此皆大夫也其言納何納公黨與也

十有二年春葬陳靈公

討此賊者非臣子也何以書葬君子辭也楚  
已討之矣臣子雖欲討之而無所討也

楚子圍鄆

夏六月乙卯晉荀林父帥師及楚子戰于郟晉

師敗績

大夫不敵君此其稱名氏以敵楚子何不與  
晉而與楚子為禮也曷為不與晉而與楚子



爲禮也。莊王伐鄭，勝乎皇門，放乎路衢。鄭伯肉袒左執茅旌，右執靈乃以逆莊王。曰：寡人無良邊垂之臣，以干天福，是以使君王沛焉。麻到敵邑，君如矜此喪人，錫之不毛之地，使帥一二耆老而緩焉，請准君王之命。莊王曰：君之不令，臣交易爲言，是以使寡人得見君之玉面而微至乎此。莊王親自手旄，左右搗軍，環舍七里，將軍子重諫曰：南郢之與鄭，相去數千里，諸大夫死者數人，麻後屬，登死者數百人。今君勝鄭而不有，無乃失民臣之力

晉王有兵

乎。莊王曰：古者杵不穿皮，不處則不出於門，方是以君子篤於禮而薄于利。吾其人而不要其土，告從不救不詳，吾以不詳道民，災及吾身，何日之有。既則晉師之救鄭者至，曰：請戰。莊王許諾，將軍子重諫曰：晉大國也，王師塗病矣，君請勿許也。莊王曰：君者吾威之體，者吾辭之足，以使寡人無以立乎天下。今之還而逆晉，寇莊王鼓之，晉師大敗，晉衆之走者，舟中之楫可掬矣。莊王曰：嘻，吾兩君不相好，百姓何罪，今還師而佚晉寇。

漢書卷之...



秋七月

冬十有二月戊寅楚子滅蕭

晉人宋人衛人曹人同盟于清丘

宋師伐陳

衛人救陳

十有三年春齊師伐衛

夏楚子伐宋

秋螽

冬魯殺其大夫先穀

十有四年春衛殺其大夫孔達

夏五月壬申曹伯壽卒

齊侯伐鄭

秋九月楚子圍宋

葬曹文公

冬公孫歸父會齊侯于穀

十有五年春公孫歸父會楚子于宋

夏五月宋人及楚人平

外平不書此何以書大其平乎已也何大乎其平乎已莊王圍宋軍有七日之糧爾盡此不勝將去而歸爾於是使司馬子反乘堙而



通鑑紀事本末  
宋紀一  
五

闕宋城宋華元亦乘墜而出見之司馬子反  
曰子之國何如華元曰儂矣曰何如曰易子  
而食之析骸而炊之司馬子反曰噫甚矣儂  
雖然吾聞之也國者狎馬而秣之使肥者應  
客是何子之情也華元曰吾聞之君子見人  
之厄則矜之小人見人之厄則幸之吾見子  
之君子也是以告傭子也司馬子反曰若  
勉之矣吾軍亦有七日之糧爾盡此不勝將  
去而歸爾揖而去之反于莊玉莊王曰何如  
司馬子反曰儂矣曰何如曰易子而食之析

骸而炊之莊王曰噫甚矣雖然吾今取此  
然後而歸爾司馬子反曰不可臣已告之矣  
軍有七日之糧爾莊王怒曰吾使子往視之  
子焉爲告之司馬子反曰以區區之宋猶有  
不取人之臣可以楚而無乎是以告之也莊  
王曰諾舍而止雖然吾猶取此然後歸爾司  
馬子反曰然則君請處于此臣請歸爾莊王  
曰子去我而歸吾執與處于此吾亦從子而  
歸爾引師而去之故君子大其平乎已也此  
皆大夫也其稱人何貶焉爲貶平者在下也

使司馬子反  
宋紀一  
五

TIFFEN Color Control Patches

Blue Cyan Green Yellow Red Magenta White Black

3/Color

Black



六月癸卯晉師滅赤狄潞氏以潞子嬰兒歸

潞何以稱子潞子之為善也窮足以亡爾雖

然君子不可不記也離于夷狄而未能合于中

秦人伐晉

王札于殺召伯毛伯

王札子何長庶之號也

秋螽

仲孫戾會齊高固于牟婁

初稅畝

時言心無慮注行  
誤，上言心無慮注行  
秋，上言心無慮注行  
秋，上言心無慮注行  
秋，上言心無慮注行

初者何始也稅畝者何履畝而稅也初稅畝

何以書譏何譏爾譏始履畝而稅也何譏乎

始履畝而稅古者什一而籍古者曷為什一

而籍什一者天下之中正也多乎什一大第

小第寡乎什一大第小第什一者天下之中

正也什一行而節數作矣

冬蠃生

未有言蠃生者此其言蠃生何蠃生不書此

何以書幸之也幸之者何猶曰受之云爾受

之云爾者何上變古易常應是而有天災其



諸則宜於此焉變矣。

譏

十有六年春王正月晉人滅赤狄甲氏及留吁  
夏成周宣謝災

成周者何東周也宣謝者何宣宮之謝也何  
言乎成周宣謝災樂器藏焉爾成周宣謝災  
何以書記災也外災不書此何以書新周也  
秋邾伯姬來歸

冬大有年

十有七年春王正月庚子許男錫我卒

一未蔡侯中卒

夏葬許昭公

葬蔡文公

六月癸卯日有食之

巳未公會晉侯衛侯曹伯邾婁子同盟于斷道  
秋公至自會

冬十有一月壬午公弟叔貽卒

十有八年春晉侯衛世子臧伐齊

公伐杞

夏四月



春秋七月邾婁入莒郕子于郕

莒郕子于郕者何殘賊而殺之也

甲戌楚子旅卒

何以不書葬吳楚之君不書葬辟其號也

公孫歸父如晉

冬十月壬戌公薨于路寢

歸父還自晉至櫟遂奔齊

還者何善辭也何善爾歸父使於晉遂自晉

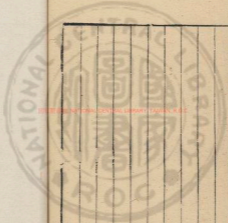
至櫟聞君薨家遺軀惟吳君成踊反命乎介

自是走之齊

春秋公羊傳宣公卷第十五

TIFFEN Color Control Patches

Blue Cyan Green Yellow Red Magenta White 3/Color Black



2025 RELEASE UNDER E.O. 14176

中華民國六十四年

一月

廿日





2025.03.05 NATIONAL CENTRAL LIBRARY, TAIWAN, R.O.C



2025020 NATIONAL CENTRAL LIBRARY, TAIWAN-R0102



2025 RELEASE UNDER E.O. 14176





國立中央圖書館, 臺灣, 民國





國立中央圖書館 國家圖書館 國家圖書館 國家圖書館

2010.10.10





春秋公羊傳成公卷第十六

元年春王正月公即位

二月辛酉葬我君宣公

無米

三月作丘甲

何以書譏何譏爾譏始丘使也

夏臧孫許及晉侯盟于赤棘

秋王師敗績于貿戎

孰敗之蓋晉敗之或曰貿戎敗之然則曷爲不言晉敗之王者無敵莫敢當也



冬十月

二年春齊侯伐我北鄙

夏四月丙戌衛孫良夫帥師及齊師戰于新築  
衛師敗績

六月癸酉季孫行父臧孫許叔孫僑如公孫嬰  
齊帥師會晉郤克衛孫良夫曹公子手及齊侯  
戰于鞏齊師敗績

曹無大夫公子手何以書憂內也

秋七月齊侯使國佐如師已酉及國佐盟于袤  
斐

君不使乎大夫此其行使乎大夫何佚獲也  
其佚獲奈何師還齊侯晉郤克殺敵遠慮再  
拜稽首馬前逢丑父者頃公之車右也面目  
與頃公相似衣服與頃公相似代頃公當左  
使頃公取飲頃公操飲而至曰畢取清者頃  
公用是佚而不及逢丑父曰吾賴社稷之神  
靈吾君已免矣郤克曰欺三軍者其法奈何  
曰法斲於是斲逢丑父已酉及齊國佐盟于  
袤斐曷為不盟于師而盟于袤斐前此者晉  
郤克與臧孫許同時而聘于齊蕭同姪子者

TIFFEN Color Control Patches

Blue Cyan Green Yellow Red Magenta White 31Color Black

齊君之母也。踊于楮而窺者，則客或鼓或戰。於是使蹇者逐蹇者，使聵者逐聵者。大夫出相與踰閭而語，移日然後相去。齊人皆曰：患之起必自此始。二大夫歸，相與率師爲鞏之蹇。齊師大敗，齊侯使國佐如師，欲克曰：與我紀侯之廬，及魯衛之侵地，使耕者東歸。且以蕭同姪子爲質，則吾舍子矣。國佐曰：與我紀侯之廬，請諾。及魯衛之侵地，請諾。使耕者東歸。是則土齊也。蕭同姪子者，齊君之母也。齊君之母，猶晉君之母也。不可謂戰也。戰不勝。

請再再戰，不勝，請三三戰，不勝，則齊國盡之。有也，何必以蕭同姪子爲質，推而去之，欲克，取魯衛之使，使其辭而爲之，諫然後許之。逮于素妻而與之盟。

八月壬午，宋公鮑卒。

庚寅，衛侯遫卒。

取汶陽田。

汶陽田者，何鞏之路也。

冬，楚師鄭師侵衛。

十有一月，公會楚公子嬰、齊于蜀。



丙申公及楚人秦人宋人陳人衛人鄭人齊人  
曹人邾婁人薛人鄆人盟于蜀

此楚公子嬰齊也其稱人何得一貶焉爾

三年春王正月公會晉侯宋公衛侯曹伯伐鄭

辛亥葬衛穆公

二月公自伐鄭

甲子新宮災三日哭

新宮者何宣公之宮也宣宮則曷為謂之新宮不忍言也其言三日哭何廟災三日哭禮也新宮災何以書記災也

宣宮不忍言也其言三日哭何廟災三日哭禮也

也新宮災何以書記災也

新宮者何宣公之宮也宣宮則曷為謂之新宮不忍言也其言三日哭何廟災三日哭禮也

乙亥葬宋文公

夏公如晉

鄭公子去疾率師伐許

公至自晉

秋叔孫僑如率師圍棘

棘者何汶陽之不服邑也其言圍也何不聽也

也

大雩

晉郤克衛孫良夫伐齊各如

冬十有一月晉侯使荀庚來聘

TIFFEN Color Control Patches

Blue Cyan Green Yellow Red Magenta White Black

衛侯使孫良夫來聘

丙午及荀庚盟

丁未及孫良夫盟

此聘也其言盟何聘而言盟者言舊盟也

鄭伐許

四年春宋公使華元來聘

三月壬申鄭伯擊卒

杞伯來朝

夏四月甲寅曷孫許卒

公如晉

葬鄭襄公

秋公至自晉

冬城運

鄭伯伐許

五年春王正月杞叔姬來歸

仲孫蔑如宋

夏叔孫僂如會晉荀彘于穀

梁山崩

梁山者何河上之山也梁山崩何以書記異也何異爾大也何大爾梁山崩壅河三日不



外異不書此何以書爲天下記異也

秋大水

冬十有一月己酉天王崩

于有二月己丑公會晉侯齊侯宋公衛侯鄭伯  
曹伯邾婁子杞伯同盟于蟲牢

六年春王正月公至自會

二月辛巳立武宮

武宮者何武公之宮也立者何立者不宜立也武宮非禮也

取郟

郟者何邾婁之邑也爲爲不繫于邾婁諱取也

衛孫良夫率師侵宋

夏六月邾婁子來朝

公孫嬰齊如晉

壬申鄭伯賈卒

秋仲孫戍叔孫僑如率師侵宋

楚公子嬰齊率師伐鄭

冬季孫行父如晉

晉欒孫率師侵鄭



七年春王正月。鼯鼠食郊牛角。改卜。牛鼯鼠又食其角。乃免牛。

吳伐鄭。

夏五月。曹伯來朝。

不郊。猶三望。

秋。楚公子嬰齊率師伐鄭。

公會晉侯。齊侯。宋公。衛侯。曹伯。莒子。邾婁子。杞伯。救鄭。八月戊辰。同盟于馬陵。公至自會。

吳人州來朝。

冬大雩。

衛孫林父出奔齊。

八年春。晉侯使韓穿來言汶陽之田。歸之于齊。來言者何。內辭也。晉我使我歸之也。何爲使我歸之。鞏之戰。齊師大敗。齊侯歸。弔死視疾。七年不飲酒。不食肉。晉侯聞之。曰。唯。奈何。使人之君。七年不飲酒。不食肉。請皆反其所取侵地。

晉稟書帥師侵蔡。

公孫嬰齊如莒。

宋公使華元來聘。





夏宋公使公孫壽來納幣

納幣不書此何以書錄伯姬也

晉殺其大夫趙盾趙括

秋七月天子使召伯來錫公命

其稱天子何元年春王正月正也其餘皆通

矣

冬十月癸卯杞叔姬卒

晉侯使士燮來聘

叔孫僑如會晉士燮齊人鄭妻人伐鄭

衛人來媵

若不家歸也  
自來歸人

媵不書此何以書錄伯姬也

九年春王正月杞伯來逆叔姬之喪以歸

杞伯曷為來逆叔姬之喪以歸內辭也齊而

歸之也

公會晉侯齊侯宋公衛侯鄭伯曹伯莒子杞伯

同盟于蕭

公至自會

二月伯姬歸于宋

夏季孫行父如宋致女

未有言致女者此其言致女何錄伯姬也

春秋傳之二月伯姬歸  
於宋也  
春秋傳之三月孫  
行父如宋也  
春秋傳之四月孫  
行父如宋也  
春秋傳之五月孫  
行父如宋也  
春秋傳之六月孫  
行父如宋也  
春秋傳之七月孫  
行父如宋也  
春秋傳之八月孫  
行父如宋也  
春秋傳之九月孫  
行父如宋也  
春秋傳之十月孫  
行父如宋也  
春秋傳之十一月孫  
行父如宋也  
春秋傳之十二月孫  
行父如宋也



秋七月丙子齊侯無野卒  
晉人執鄭伯

晉人來媵

媵不書此何以書錄伯姬也

秋七月丙子齊侯無野卒

晉人執鄭伯

晉襲書帥師伐鄭

冬十有一月葬齊頃公

楚公嬰齊帥師伐莒庚申莒潰

楚人入運

秦人白狄伐晉

鄭人圍許

城中城

十年春衛侯之弟黑背率師侵鄭

夏四月五卜郊不從乃不郊

其言乃不郊何不免牲故言乃不郊也

五月公會晉侯齊侯宋公衛侯曹伯伐鄭

齊人來媵

媵不書此何以書錄伯姬也三國來媵非禮

也曷為皆以錄伯姬之辭言之婦人以象多

為侈也

丙午齊侯孺卒

上齊侯無野卒



秋七月

公如晉

十有一年春王三月公至自晉

晉侯使郤州來聘己丑及郤州盟

夏季孫行父如晉

秋叔孫僑如如齊

冬十月

十有二年春周公出奔晉

周公者何天子之三公也王者無外此其言  
出何自其私土而出也

夏公會晉侯衛侯于沙澤

秋晉人敗狄于交剛

冬十月

十有三年春晉侯使祁錡來乞師

三月公如京師

夏五月公自京師遂會晉侯齊侯宋公衛侯鄭

伯曹伯邾婁人滕人伐秦

其言自京師何公鑿行也公鑿行奈何不敢  
過天子也

曹伯廬卒于師



秋七月公至自伐秦

冬葬豐宣公

十有四年春王正月莒子朱卒

夏衛孫林父自晉歸于衛

秋叔孫僑如如齊逆女

鄭公子喜率師伐許

九月僑如以夫人婦姜氏至自齊

冬十月庚寅衛侯賦卒

秦伯卒

十有五年春王二月葬衛定公

三月乙巳仲嬰齊卒

○仲嬰齊者何公孫嬰齊也公孫嬰齊則曷爲謂之仲嬰齊爲兄後也爲兄後則曷爲謂之仲嬰齊爲人後者爲之子也爲人後者爲其子則其稱仲何孫以王父字爲氏也然則嬰齊孰後歸父也歸父使于晉而未反何以後之叔仲惠伯傳子赤者也文公死子緝公子遂謂叔仲惠伯曰君幼如之何願與子處之叔仲惠伯曰吾子相之老夫抱之何幼君之存公子遂知其不可與謀退而殺叔仲惠伯

仲嬰齊者何  
公孫嬰齊也  
公孫嬰齊則曷爲  
謂之仲嬰齊爲  
兄後也爲兄後  
則曷爲謂之仲  
嬰齊爲人後者  
爲之子也爲人  
後者爲其子則  
其稱仲何孫以  
王父字爲氏也  
然則嬰齊孰後  
歸父也歸父使  
于晉而未反何  
以後之叔仲惠  
伯傳子赤者也  
文公死子緝公  
子遂謂叔仲惠  
伯曰君幼如之  
何願與子處之  
叔仲惠伯曰吾  
子相之老夫抱  
之何幼君之存  
公子遂知其不  
可與謀退而殺  
叔仲惠伯

弒子赤而立宣公。宣公死，成公幼，臧宣公者相也。君死不哭，聚諸大夫而問焉，曰：「昔者叔仲惠伯之事，孰爲之？」諸大夫皆雜然曰：「仲氏也。其然乎？」於是遣歸父之家，然後哭。君歸父使平營，還自晉，至樞，聞君薨，家潰，彈帷哭。君成踊，反命于介，自是走之齊。魯人徐傷歸父之無後也，於是使嬰齊後之也。

癸丑公會晉侯、衛侯、鄭伯、曹伯、宋世子成、齊國佐、邾婁人，同盟于戚。晉侯執曹伯，歸之于京師。公至自會。

晉侯執曹伯歸之于京師

夏六月，宋公固卒。

楚子伐鄭。

秋八月庚辰葬宋共公。

宋華元出奔。

宋華元自晉歸于宋。

宋殺其大夫山。

宋魚石出奔楚。

冬十有一月，叔孫僑如會晉士燮、齊高無咎、宋華元、衛孫林、父鄭公子鮪、邾婁人會吳于鍾離。局爲殊會，吳、外吳也。局爲外也。春秋內其國。



而外諸夏內諸夏而外夷狄王者欲一乎夫  
下昌爲以外內之辭言之言自近者始也

許遷于葉

十有六年春王正月雨水冰

雨水冰者何雨而水冰也何以書記異也

夏四月辛未滕子卒

鄭公子喜帥師侵宋

六月丙寅朔日有食之

曹侯使鬍屨來乞師

甲午躋

晦者何冥也何以書記異也

晉侯及楚子鄭伯戰于鄆陵楚子鄭師敗績

敗者稱師楚何以不稱師王夷也王夷者何

傷乎矢也然則何以不言師敗績宋言爾

楚殺其大夫公子側

秋公會晉侯齊侯衛侯宋華元邾婁人于沙隨

不見公公至自會

不見公者何公不見見也公不見見大夫執

何以致會不耻也曷爲不耻公幼也

公會尹子晉侯齊國佐邾婁人伐鄭



曹伯歸自京師

執而歸者名曹伯何以不名而不言復歸于曹何易也其易奈何公子喜時在內也公子喜時在內則何以易公子喜時者仁人也內平其國而待之外治諸京師而免之其言自京師何言甚易也舍是無難矣

九月晉人執季孫行父舍之于招丘

執未可言舍之者此其言舍之何仁之也曰在招丘捨矣執未有言仁之者此其言仁之何代公執也其代公執奈何前此者晉人來

自此言晉人來  
執未可言舍之者  
此其言舍之何仁  
之也曰在招丘捨  
矣執未有言仁之  
者此其言仁之何  
代公執也其代公  
執奈何前此者晉  
人來

乞師而不與公會晉侯將執公季孫行父曰此臣之罪也於是執季孫行父成公將會厲公會不當期將執公季孫行父曰臣有罪執其君子有罪執其父此聽失之大者也今此臣之罪也舍臣之身而執臣之君吾恐聽失之爲宗廟羞也於是執季孫行父

冬十月乙亥叔孫僂如出奔齊

十有二月乙丑季孫行父及晉郟州盟于扈公至自會

乙酉刺公子偃

十有七年春衛北宮結率師侵鄭

夏公會尹子單子晉侯齊侯宋公衛侯曹伯邾婁人伐鄭

六月乙酉同盟于柯陵

秋公至自會

齊高無咎出奔莒

九月辛丑用郊

用者何用者不宜用也九月非所用郊也然則郊曷用郊用正月上辛或曰用然後郊晉侯使荀盈來乞師

冬公會臯子晉侯宋公衛侯曹伯齊人邾婁人伐鄭

十有一月公至自伐鄭

壬申公孫嬰齊卒于狸軫

於此年卒於狸軫

非此月日也曷爲以此月日卒之待君命然後卒大夫曷爲待君命然後卒大夫前此者嬰齊走之晉公會齊侯將執公嬰齊爲公許公許之反爲大夫歸至于狸軫而卒無君命不敢卒大夫公至曰吾固許之反爲大夫然後卒之

秋公至自會  
齊高無咎出奔莒  
九月辛丑用郊  
十月十四日

十有二月丁巳朔日有食之

邾婁子獲且卒

晉殺其大夫郤錡郤州郤至

楚人滅舒庸

十有八年春王正月晉殺其大夫胥豎

庚申晉殺其君州蒲

齊殺其大夫國佐

公如晉

夏楚子鄭伯伐宋

宋魚石復入于彭城

公至自晉

晉侯使士匄來聘

秋杞伯來朝

八月邾婁子來朝

祭鹿囿

何以書教何譏爾有圖矣又爲也

己丑公薨于路寢

冬楚人鄭人侵宋

晉侯使士彭來乞師

十有二月仲孫蔑會晉侯宋公衛侯邾婁子齊





崔杼同盟于虛打  
丁未葬我君成公

春秋公羊傳成公卷第十六

春秋公羊傳襄公卷第十七  
元年春王正月公即位

仲孫蔑會晉欒黶宋華元衛甯殖曹人莒人邾婁人滕人薛人圍宋彭城

宋華元召為與諸侯圍宋彭城為宋誅也其為宋誅奈何魚石走之楚楚為之伐宋取彭城以封魚石魚石之罪奈何以入是為罪也楚已取之矣召為繫之宋不與諸侯專封也夏晉欒黶帥師伐鄭

仲孫蔑會齊崔杼曹人邾婁人杞人次子合



崔杼同盟于虛打  
丁未葬我君成公

春秋公羊傳成公卷第十六

春秋公羊傳襄公卷第十七  
元年春王正月公即位

仲孫蔑會晉欒黶宋華元衛甯殖曹人莒人邾婁人滕人薛人圍宋彭城

宋華元召為與諸侯圍宋彭城為宋誅也其為宋誅奈何魚石走之楚楚為之伐宋取彭城以封魚石魚石之罪奈何以入是為罪也楚已取之矣召為繫之宋不與諸侯專封也夏晉欒黶帥師伐鄭

仲孫蔑會齊崔杼曹人邾婁人杞人次子合



秋楚公子壬夫帥師侵宋

九月辛酉天王崩

邾婁子來朝

冬衛侯使公孫剽來聘

晉侯使荀息來聘

二年春王正月葬簡王

鄆師伐宋

夏五月庚寅夫人姜氏薨

六月庚辰鄭伯踰卒

晉師宋師衛甯殖侵鄭

秋七月仲孫蔑會晉荀息宋華元衛孫林及曹人邾婁人于戚

己丑葬我小君齊姜

齊姜者何齊姜與繆姜則未知其爲宣夫人與成夫人與

孫叔豹如宋

冬仲孫蔑會晉荀息齊崔杼宋華元衛孫林及曹人邾婁人滕人薛人小邾婁人于戚遂城虎

虎牢者何鄭之邑也其言城之何取之也取



之則曷為不言取之為中國諱也曷為為中國諱也曷為不繫乎鄭為中國諱也大夫無遂事此其言遂何歸惡乎大夫也

楚殺其大夫公子申

三年春楚公子嬰齊帥師伐吳公如晉

夏四月壬戌公及晉侯盟于長檣公至自晉

六月公會單子晉侯宋公衛侯鄭伯莒子邾婁

子齊世子光已未同盟于雞澤

宋侯使來僑如會

其言如會何後會也

戊寅叔孫豹及諸侯之大夫及陳袁僑盟

曷為殊及陳袁僑為其與袁僑盟也

秋公至自會

冬晉荀息帥師伐許

四年春王三月己酉陳侯午卒

夏叔孫豹如晉

秋七月戊子夫人弋氏薨

葬陳成公

八月辛亥葬我小君定弋



定之者襄公之母也

冬公如晉

陳人因頓

五年春公至自晉

夏鄭伯使公子發來聘

叔孫約鄭世子巫如晉

外相如不書此何以書為叔孫約率而與之俱也叔孫約則為為率而與之俱蓋舅出也昔料滅之故相與往殆乎晉也昔料滅之則為為相與往殆乎晉取後乎晉也其取後乎

昔奈何宮女有為鄭夫人者蓋欲立其出也

仲孫蔑衛孫林父會吳于善橋

秋大雩

楚殺其大夫公子壬夫

公會晉侯宋公陳侯衛侯鄭伯曹伯莒子邾婁

子滕子薛伯齊世子光吳人鄭人于戚

吳何以稱人吳鄭人云則不辭

公至自會

冬戍陳

孰成之諸侯成之為為不言諸侯成之離至



不可得而序故言我也

楚公子貞帥師伐陳

公會齊侯宋公衛侯鄭伯曹伯晉子邾婁子滕子薛伯齊世子光救陳十有二月公至自救陳  
辛未季孫行父卒

六年春王三月壬午杞伯姑容卒

夏宋華射來奔

秋葬杞桓公

滕子來朝

晉人滅郟

冬叔孫豹如邾婁

季孫宿如晉

十有二月齊侯滅萊

曷爲不言萊君出奔國滅君死之正也

七年春邾子來朝

夏四月三卜邾不從乃免牲

小邾婁子來朝

城費

秋季孫宿如衛

八月蝶

TIFFEN Color Control Patches

ColorChecker

© 1996 Munsell Color Services Lab

Blue

Cyan

Green

Yellow

Red

Magenta

White

3-Color

Black

冬十月衛侯使孫林父來聘壬戌及孫林文盟  
楚公子貞帥師圍陳

十有二月公會晉侯宋公陳侯衛侯曹伯莒子  
邾婁子于偽鄭伯覓原如會未見諸侯丙戌卒  
于操

操者何鄭之邑也諸侯卒其封內不地此何  
以地隱之也何隱爾弒也旣弒之其大夫弒  
之曷爲不言其大夫弒之爲中國諱也曷爲  
爲中國諱鄭伯將會諸侯于鄆其大夫諫曰  
中國不足歸也則不若與楚鄭伯曰不可與  
致其意也

陳侯逃歸

八年春王正月公如晉

夏齊鄭僖公

賊未討何以書葬爲中國諱也

鄭人侵蔡獲蔡公子燮

此侵也其言獲何侵而言獲者適得之也



季孫宿會晉侯鄭伯齊人宋人衛人邾婁人于

刑丘

公至自晉

晉人伐我東鄙

秋九月大雩

冬楚公子貞帥師伐鄭

晉侯使士匄來聘

九年春宋火

易爲或言災或言火火者曰災小者曰火然則內何以不言火內不言火者甚之也何以

書記災也外災不書此何以書爲王者之後

記災也

夏季孫宿如晉

五月辛酉夫人姜氏薨

秋八月癸未葬我小君繹姜

冬公會晉侯宋公衛侯曹伯莒子邾婁子滕子

薛伯杞伯小邾婁子齊世子光伐鄭十有二月

己亥同盟于戲

楚子伐鄭

十年春公會晉侯宋公衛侯曹伯莒子邾婁子





滕子薛伯杞伯小邾婁子齊世子光命吳于祖  
夏五月甲午遂滅偃陽

公至自會

楚公子貞鄭公孫輒帥師伐宋

晉師伐秦

秋莒人伐我東鄙

公會晉侯宋公衛侯曹伯莒子邾婁子齊世子

光滕子薛伯杞伯小邾婁子伐鄭

冬盜殺鄭公子斐公子發公孫輒

伐鄭虎牢

難戍之諸侯戍之易為不言諸侯戍之難至  
不可得而序故言我也諸侯已取之矣易為  
繫之鄭諸侯莫之主有故反繫之鄭

楚公子貞帥師救鄭

公至自伐鄭

十有一年春王正月作三軍

三軍者何二卿也作三軍何以書譏何譏衛

古者上卿下卿上士下士

夏四月四卜郊不從乃不郊

鄭公孫舍之帥師侵宋

上字二... 二... 三... 四... 五... 六... 七... 八... 九... 十...

上... 二... 三... 四... 五... 六... 七... 八... 九... 十...



公會晉侯宋公衛侯曹伯齊世子光莒子邾婁  
子滕子薛伯杞伯小邾婁子伐  
秋七月己未同盟于京城北

公至自伐鄭

楚子繁伯伐宋

公會晉侯宋公衛侯曹伯齊世子光莒子邾婁  
子滕子薛伯杞伯小邾婁子伐鄭會于蕭魚

此伐鄭也其言會于蕭魚何蓋鄭與會衛

公至自會

楚人執鄭行人良霄

冬秦人伐晉

十有二年春王三月莒人伐我東鄙圍台

邑不言圍此其言圍何伐而不言圍者取邑之  
辭也伐而不言圍者非取邑之辭也

季孫宿帥師救台遂入運

大夫無遂事此其言遂何公不得爲政爾

夏晉侯使士彭來聘

秋九月吳子乘卒

冬楚公子貞帥師侵宋

公如晉



十有三年春公至自晉

夏取詩

詩者何邾婁之邑也焉爲不繫乎邾婁諱丞也

秋九月庚辰楚子審卒

冬城防

十有四年春王正月季孫宿叔老會晉士匄齊人宋人衛人鄭公孫囂曹人莒人邾婁人滕人薛人杞人小邾婁人會吳于向二月乙未朔日有食之

夏四月叔孫約會晉荀偃齊人宋人衛北宮結鄭公孫囂曹人莒人邾婁人滕人薛人杞人小邾婁人伐秦

己未衛侯行出奔齊

莒人侵我東鄙

秋楚公子貞帥師伐吳

冬季孫宿會晉士匄宋華閱衛孫林父鄭公孫囂莒人邾婁人于戚

十有五年春宋公使向戌來聘二月己亥及向戌盟于劉



劉夏遂王后于齊

劉夏者何天子之大夫也劉者何邑也其繇  
劉何以邑氏也外逆女不書此何以書過我  
也

夏齊侯伐我北鄙圍成公救成至遇

其言至遇何不敢進也

李孫宿叔孫豹帥師城成郛

秋八月丁巳日有食之

邾婁人伐我南鄙

冬十有一月癸亥晉侯周卒

十有六年春王正月癸丑晉厲公

三月公會晉侯宋公衛侯鄭伯曹伯莒子邾婁  
子薛伯杞伯小邾婁子于浞梁戾寅大夫盟

諸侯皆在是其言大夫盟何信在大夫也何  
言乎信在大夫徧刺天下之大夫也曷爲徧  
刺天下之大夫君若發旒然

晉人執莒子邾婁子以歸

齊侯伐我北鄙

夏公至自會

五月甲子地震

禮記曰  
天子之  
始也  
禮記曰  
天子之  
始也



叔老會鄭伯晉荀偃衛甯殖宋人伐許

秋齊侯伐我北鄙圍成

大雩

冬叔孫約如晉

十有七年春王二月庚午邾婁子貜卒

宋人伐陳

夏衛石買帥師伐曹

秋齊侯伐我北鄙圍泚

齊高原帥師伐我北鄙圍防

九月大雩

宋華臣出奔陳

冬邾婁人伐我南鄙

十有八年春白狄來

白狄者何夷狄之君也何以不言朝不能朝也

夏晉人執衛行人石買

秋齊師伐我北鄙

冬十月公會晉侯宋公衛侯鄭伯曹伯莒子邾婁子滕子薛伯杞伯小邾婁子同圍齊曹伯負

芻卒于師



楚公子午帥師伐鄭

十有九年春王正月諸侯盟于祝阿

晉人執邾婁子公至伐齊

此同圍齊也何以致伐未圍齊也未圍齊則其言圍齊何抑齊也焉為抑齊為其亟伐也或曰為其驕蹇使其世子處乎諸侯之上也取邾婁田自瀛水

其言自瀛水何以瀛為竟也何言乎以瀛為竟瀛移也

季孫宿如晉

葬傅成公

夏謝孫林父帥師伐齊

秋七月辛卯齊侯瑗卒

晉士句帥師侵齊至穀聞齊侯卒乃還

還者何善辭也何善爾大其不伐喪也比受命乎君而伐齊則何大乎其不伐喪大夫以君命出進退在大夫也

八月丙辰仲孫蔑卒

齊殺其大夫高厚

鄭殺其大夫公子嘉



冬非齊靈公

城西郭

叔孫約會晉士甸于柯

城武城

二十年春王正月辛亥仲孫遨會莒人盟于向  
夏六月庚申公會晉侯齊侯宋公衛侯鄭伯曹  
伯莒子邾婁子滕子薛伯杞伯小邾婁子盟于  
澶淵

秋公至自會

仲孫遨帥師伐邾婁

蔡殺其大夫公子變

蔡公子履出奔楚

陳侯之弟先出奔楚

叔老如齊

冬十月丙辰朔日有食之

季孫宿如宋

二十有一年春王正月公如晉

邾婁庶其以漆闕丘來齊

邾婁庶其者何邾婁大夫也邾婁無大夫此  
何以書重地也



夏公至自晉

秋晉欒盈出奔楚

九月庚戌朔日有食之

冬十月庚辰朔日有食之

曹伯來朝

公會晉侯齊侯宋公衛侯鄭伯曹伯莒子邾婁

子于商任

十有一月庚子孔子生

二十有二年春王正月公至自會

夏四月

秋七月辛酉叔老卒

冬公會晉侯齊侯宋公衛侯鄭伯曹伯莒子邾

婁子滕子薛伯杞伯小邾婁子于沙隨公至自

會

楚殺其大夫公子追舒

二十有三年春正二月癸酉朔日有食之

三月己巳杞伯匄卒

夏邾婁來奔

邾婁，寡我者何邾婁大夫也邾婁無大夫此

何以書以近書也





葬杞孝公

陳殺其大夫慶虎及慶寅

陳侯之弟光自楚歸于陳

晉欒盈復入于晉入于曲沃

曲沃者何晉之邑也其言入于晉入于曲沃

何欒盈將入晉晉人不納由乎曲沃而入也

秋齊侯伐衛遂伐晉八月叔孫豹帥師救晉次

于雍渝

曷為先言救而後言次從君命也

冬十月乙亥滅孫純出奔邾婁

晉人殺欒盈

曷為不言殺其大夫非其大夫也

齊侯襲莒

二十有四年春叔孫豹如晉

仲孫錫帥師侵齊

夏楚子伐吳

秋七月甲子朔日有食之既

齊崔杼帥師伐莒

大水



八月癸巳朔日有食之

公會晉侯宋公衛侯鄭伯曹伯莒子邾婁子滕

子薛伯杞伯小邾婁子于陳儀

冬楚子恭侯陳侯許男伐鄭

公至自會

陳鍼宜咎出奔楚

叔孫豹如京師

大饑

二十有五年春齊崔杼帥師我北鄙

夏五月乙亥齊崔杼弑其君光

公會晉侯宋公衛侯鄭伯曹伯莒子邾婁子滕

子薛伯杞伯小邾婁子于陳儀

六月壬子鄭公孫舍之帥師入陳

秋八月己巳諸侯同盟于重丘

公至自會

衛侯入于陳儀

陳儀者何衛之邑也曷爲不言入于衛談君

以弑也

楚屈建帥師滅舒鳩

冬鄭公孫鬻帥師伐陳



十有二月吳子謁伐楚門于巢卒

門于巢卒者何入門乎巢而卒也入門乎巢而卒者何入巢之門而卒也吳子謁何以名傷而反未至乎合而卒也

二十有六年春王二月辛卯衛甯喜弑其君剽孫林父入于戚以叛

甲午衛侯伋復歸于衛

此該君以弑也其言復歸何惡剽也曷爲惡剽剽之立於是未有說也然則曷爲不言剽之立不言剽之立者以惡衛侯也

夏晉侯使荀吳來聘

公會晉人鄭良霄宋人曹人于澶淵

秋宋公殺其世子痤

晉人執衛甯喜

此說有罪何以不得爲伯討不以其罪執之也

八月壬午許男甯卒于楚

冬楚子蔡侯陳侯伐鄭

齊許靈公

二十有七年春齊侯使慶封來聘



夏叔孫豹會晉趙武楚屈建秦公孫歸生衛石  
惡陳孔瑗鄭良霄許人曹人于宋

衛殺其大夫甯喜衛侯之弟鱄出奔晉

○衛殺其大夫甯喜則衛侯之弟鱄身爲出奔  
晉爲殺甯喜出奔也身爲爲殺甯喜出奔俞  
寗殖與孫林父逐衛侯而立公孫黶寗殖病  
將死謂其曰黶公者非吾意也孫氏爲之我  
即死女能固納公乎喜曰諾寗殖死喜立爲  
大夫使人謂黶公曰黶公者非甯氏也孫氏  
爲之吾欲納公何如黶公曰子苟納我吾請

與子盟喜曰無所用盟請使公子鱄約之黶

公謂公子鱄曰甯氏將納我吾欲與之盟其

言曰無所用盟請使公子鱄約之子因爲我

與之約矣公子鱄辭曰夫負纒繫執鐵鎗從

君東西南北則是臣僕庶孽之事也若夫約

言爲信則非臣僕庶孽之所敢與也黶公怒

曰黶我者非甯氏與孫氏用在爾公子鱄不

得已而與之約已約歸至殺甯喜公子鱄單

其妻子而去之將濟于河攜其妻子而與之

盟曰苟有復衛地食衛粟者昧維彼視

時到時無三  
盟時曰成日  
盟時曰成日

盟時曰成日  
盟時曰成日



秋七月辛巳豹及諸侯之大夫盟于宋

曷爲再言豹殆諸侯也曷爲殆諸侯爲衛石惡在是也曰惡人之徒在是矣

冬十有二月乙亥朔日有食之

二十有八年春無冰

夏衛石惡出奔晉

邾婁子來朝

秋八月大雩

仲孫羯如晉

冬齊慶封來奔

十有一月公如楚

十有二月甲寅天王崩

乙未楚子昭卒

二十有九年春王正月公在楚

何言乎公在楚正月以存君也

夏五月公至自楚

庚午衛侯伋卒

閏弒晏子餘祭

閏者何門人也刑人也刑人則曷爲謂之閏刑人非其人也君子不近刑人近刑人則輕



死之道也

仲孫璜會晉荀盞齊高止宋華定衛世叔齊鄭  
公孫段曹人莒人邾婁人滕人薛人小邾婁人  
叔杞

晉侯使士黈來聘

杞子來盟

吳子使札來聘

吳無君無大夫此何以有君有大夫賢季子  
也何賢乎季子讓國也其讓國奈何謂也餘  
祭也夷昧也與季子同母者四季子弱而才

兄弟皆愛之同欲立之以爲君謂曰今若是  
近而與季子國季子猶不受也請無與子而  
與弟弟兄送爲君而致國乎季子皆曰諾故  
諸爲君者皆輕死爲勇節食必祝曰天苟在  
吳國尚速有悔於子身故謂也死餘祭也立  
餘祭也死夷昧也立夷昧也死則國宜之季  
子者也季子使而亡焉僚者長庶也即之季  
子使而反至而君之爾闞廡曰先君之所以  
不與子國而與弟者凡爲季子故也釋從先  
君之命與則國宜之季子者也如不從先君



仁者之

上件曰賢乎  
仁者之  
仁者之

之命與則我宜立者也。彼惡得為君乎？於是使專諸刺僚而致國乎季子。季子不受曰：爾弑吾君，吾受爾國，是吾與爾為篡也。爾殺吾兄，吾又殺爾，是父子兄弟相殺，終身無已也。去之，無改終身不入吳國。故君子以其不受為義，以其不殺為仁。賢季子則吳何以有君？有大夫以季子為臣，則宜有君者也。亂者何？吳季子之名也。春秋賢者不名，此何以名許夷狄者不壹而足也。季子者所賢也，曷為不足乎？季子許人，臣者必使臣許人，子者必使

子也

秋九月葬衛獻公

齊高止出奔北燕

冬仲孫羯如晉

三十年春王正月楚子使遠頗來聘

夏四月蔡世子般弑其君固

五月甲午宋災伯姬卒

天王殺其弟年夫

王子瑕奔晉

秋七月叔弓如宋葬宋共姬



在古信有下  
為神曰人之  
行衛其月也  
去去也信方  
去也

外夫人不書葬此何以書隱之也何隱爾宋  
災伯姬卒焉其稱謚何賢也何賢爾宋災伯  
姬存焉有司復曰火至矣請出伯姬曰不可  
吾聞之也婦人夜出不見傅毋不下堂傅至  
矣毋未至也遽乎火而死

鄭良霄出奔許自許入于鄭鄭人殺良霄

冬十月葬蔡景公

賊未討何以書葬君子辭也

晉人齊人宋人衛人鄭人曹人莒人邾婁人滕  
人薛人杞人小邾婁人會于澶淵宋災故

宋災故者何諸侯會于澶淵尼為宋災故也  
會未有言其所為者此言所為何錄伯姬也  
諸侯相聚而更宋之所喪曰死者不可復生  
爾財復矣此大事也曷為使做者卿也卿則  
其稱人何貶曷為貶卿不得憂諸侯也

三十有一年春王正月

夏六月辛巳公薨于祭宮

秋九月癸巳子野卒

己亥仲孫羯卒

冬十月滕子來會葬

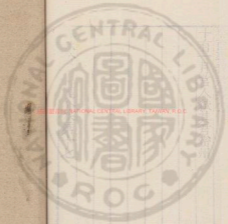




卷第十七

癸酉葬我君襄公  
十有一月昔人祇其君密州





2025.02.28 NATIONAL CENTRAL LIBRARY, TAIWAN, R.O.C.



© 2006 NATIONAL CENTRAL LIBRARY, TAIWAN, R.O.C.



20130202 NATIONAL CENTRAL LIBRARY TIFFAN PAGE

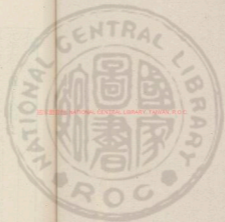




國立中央圖書館藏



227012 45



國立中央圖書館 臺灣分館



春秋公羊傳昭公卷第十八

元年春王正月公即位

叔孫約會晉趙武楚公子圍齊國酌宋向戌衛  
石惡陳公子招蔡公孫歸生鄭軒虎許人曹人  
于郟

此陳侯之第招也何以不稱第貶屬爲貶爲  
殺世子偃師貶曰陳侯之第招殺陳世子偃  
師大夫相殺稱人此其稱名氏以殺何言將  
自是弑君也今將爾詞曷爲與親弑者同君  
親無將將而必誅焉然則曷爲不於其弑焉

2025 RELEASE UNDER THE EARL WARREN ACT



貶以親者弑然後其罪惡甚春秋不待貶絕而罪惡見者不貶絕以見罪惡也貶絕然後罪惡見者貶絕以見罪惡也今招之罪已重矣曷為使貶乎此著招之有罪也何者乎招之有罪言楚之託乎辭招以滅陳也

三月取運

運者何內之邑也其言取之何不聽也

夏秦伯之弟鍼出奔晉

秦無大夫此何以書仕諸晉也曷為仕諸晉有千乘之國而不能容其母弟故君子謂之

平時言日理平  
言言言言言言  
之也也也也也  
其也也也也也

出奔也

六月丁巳邾婁子華卒

晉荀吳帥師敗狄于大原

此大鹵也曷為謂之大原地物從中國邑人名從主人原者何上平曰原下平曰隰

秋莒去疾自齊入于莒

莒展出奔吳

叔弓帥師彊運田

彊運田者何與莒為竟也與莒為竟則曷為帥師而往畏莒也





葬鄭妻悼公

冬十有一月己酉楚子卷卒

楚公子比出奔晉

二年春晉侯使韓起不聘

夏叔弓如晉

秋鄭殺其大夫公孫黑

冬公如晉至河乃復

其言至河乃復何不敢進也

季孫宿如晉

三年春王正月丁未滕子泉卒

夏叔弓如滕

五月葬滕成公

秋小邾婁子來朝

八月大雩

冬大雨雹

北燕伯款出奔齊

四年春王正月大雨雹

夏楚子秦侯陳侯鄭伯許男徐子滕子頓子胡

子沈子小邾婁子宋世子佐淮夷會于申

楚人執徐子



秋七月楚子蔡侯陳侯許男頓子胡子沈子淮夷伐吳執齊慶封殺之

此伐吳也其言執齊慶封何爲齊誅也其爲齊誅奈何慶封走之吳吳封之於防然則曷爲不言伐防不與諸侯專封也慶封之罪何如齊君而亂齊國也

遂滅厲

九月取鄆

其言取之何滅之也滅之則其言取之何內大惡諱也

冬十有二月乙卯叔孫豹卒

五年春正月舍中軍

舍中軍者何復古也然則曷爲不言三卿五亦有中三亦有中

楚殺其大夫屈甲

公如晉

夏莒牟夷以牟婁及防茲來奔

莒牟夷者何莒大夫也莒無大夫此何以書重地也其言及防茲來奔何不以私邑累公邑也



秋七月公至自晉

戊辰叔弓帥師敗莒師于潢泉

潢泉者何直泉也直泉者何涌泉也

秦伯平

何以不名秦者夷也匿嫡之名也其名何嫡得之也

冬楚子蔡侯陳侯許男頓子沈子徐人越人伐吳

六年春王正月杞伯益姑卒

葬秦景公

夏季孫宿如晉

葬杞文公

宋華合比出奔衛

秋九月大雩

楚蓬頤帥師伐吳

冬叔弓如楚

齊侯伐北燕

七年春王正月暨齊平

三月公如楚

叔孫舍如齊蒞盟



夏四月甲辰朔日有食之

秋八月戊辰衛侯惡卒

九月公至自楚

冬十有一月癸未李孫宿卒

十有二月癸亥葬衛襄公

八年春陳侯之弟招殺陳世子偃師

夏四月辛丑陳侯溺卒

叔弓如晉

楚人執陳行人于徵師殺之

陳公子留出奔鄆

秋蒐于紅

蒐者何簡車徒也何以書蓋以罕書也

陳人殺其大夫公子過

大雩

冬十月壬午楚師滅陳執陳公子招放之于越

殺陳孔瑗

葬陳哀公

九年春叔弓會楚子于陳

許遷于夷

夏四月陳火

TIFFEN Color Control Patches

Blue Cyan Green Yellow Red Magenta White 31Color Black

陳已滅矣其言陳火何存陳也曰存陳怖矣  
曷爲存陳滅人之國執人之罪人殺人之賊  
辨人之君若是則陳存怖矣

秋仲孫纘如齊

冬築即園

十年春王正月

夏魯樂施來奔

秋七月季孫隱如叔弓仲孫纘帥師伐莒

戊子晉侯虜卒

九月叔孫舍如晉

齊魯平公

十有二月甲子宋公戌卒

十有一年春王正月叔弓如宋

葬宋平公

夏四月丁巳楚子虔誘蔡侯殺之于申

楚子虔何以名絕曷爲絕之爲其誘討也此  
討賊也雖誘之則曷爲絕之懷惡而討不義  
君子不弔也

楚公子棄侯帥師圍蔡

五月甲申夫人歸氏薨

秋陳火也  
不曰如也  
不曰如也  
不曰如也  
不曰如也

大蒐于比蒲

大蒐者何蘭車徒也何以書蓋以罕書也

仲孫閱會邾婁于盟于侵羊

秋季孫隱如會晉韓起齊國酌宋華亥衛北宮

作鄭軒虛帶人祀人于厲銀

九月己亥葬我小君齊歸

齊歸者何昭公之母也

冬十有一月丁酉楚師滅蔡葬蔡世子有以歸

用之

此未踰年之君也其稱世子何不君靈公不

成其子也不君靈公則曷為不成其子誅君

之子不立非怒也無繼也惡乎用之用之防

也其用之防奈何蓋以祭防也

十有二年春齊高偃帥師納比燕伯于陽

伯于陽者何公子陽生也子曰我乃知之矣

在側者曰子苟知之何以不書曰如爾所不

知何春秋之信史也其序則齊桓晉文其會

則主會者為之也其詞則丘有罪焉爾

三月壬申鄭伯嘉卒

夏宋公使華定來聘



公如晉至河乃復

五月葬鄭簡公

楚殺其大夫成然

秋七月

冬十月公子整出奔齊

趙子伐徐

晉伐鮮虞

十有三年春叔弓帥師圍費

夏四月楚公子比自晉歸于楚弑其君虔于乾

此弑其君其言歸何歸無惡於弑立也歸無  
惡於弑立者何靈王爲無道作乾谿之臺三  
年不成楚公子棄疾脅比而立之然後令于  
乾谿之役曰比已立矣後歸者不得復其田  
里棄懼而去之靈王經而死

楚公子棄疾弑公子比

比已立矣其稱公子何其意不當也其意不  
當則易爲加弑焉爾比之義宜乎效死不立  
大夫相殺稱人此其稱名氏以弑何言將自  
是爲君也



秋公會劉子晉侯齊侯宋公衛侯鄭伯曹伯首  
子稱婁子膝子薛伯杞伯小邾婁子于平丘八  
月甲戌同盟于平丘

公不與盟

晉人執季孫隱如以歸公至自會

公不與盟者何公不見與盟也公不見與盟  
大夫執何以致會不耻也焉為不耻諸侯遂  
亂及陳蔡君子耻不與焉

蔡侯廬歸于蔡

陳侯其歸于陳

此皆滅國者其言歸何不與諸侯專封也

冬十月葬蔡靈公

公如晉至河乃復

吳滅州來

十有四年春隱如至自晉

三月曹伯滕卒

夏四月

秋葬曹武公

八月莒子去疾卒

冬莒殺其公子意恢





主指心王也  
也上編也  
也上編也  
也上編也  
也上編也  
也上編也  
也上編也  
也上編也  
也上編也  
也上編也

十有五年春王正月吳子夷昧卒

三月癸酉有事于武宮禘入叔弓卒去樂卒事  
其言去樂卒事何禮也有事于廟聞大夫之  
喪去樂卒事大夫聞君之喪攝主而往大夫  
聞大夫之喪尸事畢而往

夏蔡昭吳奔鄭

六月丁巳朔日有食之

秋晉荀吳帥師伐鮮虞

冬公如晉

十有六年春齊侯伐徐

楚子誘戎曼子殺之

楚子何以不名夷狄相誘君子不疾也易為  
不疾若不疾乃疾之也

夏公至自晉

秋八月己亥晉侯夷卒

九月大雩

季孫隱如如晉

冬十月葬晉昭公

十有七年春小邾婁子來朝

夏六月甲戌朔日有食之



此言何也代漢  
此言何也代漢  
此言何也代漢  
此言何也代漢  
此言何也代漢  
此言何也代漢  
此言何也代漢  
此言何也代漢  
此言何也代漢  
此言何也代漢

秋鄭子來朝

八月晉荀吳帥師滅潁  
潁戎

冬有星孛于大辰

孛者何星也其言于大辰何在大辰也大辰者何大火也大火為大辰伐為大辰北辰亦為大辰何以書記異也

楚人及吳戰于長岸

詐戰不言戰此其言戰何敵也

十有八年春王三月曹伯須卒

夏五月壬午宋衛陳鄭災

何以書記異也何異衛魯異同日而俱災也外異不書此何以書為天下記異也

六月鄭妻人入郕

秋葬曹平公

冬許遷于白羽

十有九年春宋公伐邾婁

夏五月戊辰許世子止弑其君買

巳卯地震

秋齊高發帥師伐莒

冬葬許悼公



此上言辭治法也  
此下言辭治法也  
此上言辭治法也  
此下言辭治法也

賊未討何以書葬不成于弑也曷為不成于  
弑止進藥而藥殺也止進藥而藥殺則曷為  
加弑焉爾譏子道之不盡也其譏子道之不  
盡奈何曰樂正子春之視疾也復加一飯則  
脫然愈復檢一飯則脫然愈復加一木則脫  
然愈復損一木則脫然愈止進藥而藥殺是  
以君子加弑焉爾曰許世子止弑其君賈是  
君子之聽止也葬許悼公是君子之赦止也  
赦止者免止之罪辭也

二十年春王正月

此上言辭治法也  
此下言辭治法也

夏曹公孫會自鄭出奔宋

奔宋有言自者此其言自何畔也畔則曷為  
不言其畔為公子喜時之後韓也春秋為賢  
者諱何賢乎公子喜時讓國也其讓國奈何  
曹伯廙卒于師則未知公子喜時從與公子  
負芻從與或為主乎國或為主于師公子喜  
時見公子負芻之當主也遂巡而退賢公子  
喜時則曷為為會諱君子之善善也長惡惡  
也短惡惡止其身善善戾子孫賢者子孫故  
君子為之諱也

此上言辭治法也  
此下言辭治法也

此上言辭治法也  
此下言辭治法也



秋盜殺衛侯之兄鄒

毋兄稱兄兄何以不立有疾也何疾爾惡疾

也

冬十月宋華亥向寧華定出奔陳

十有一月辛卯蔡侯處卒

二十有一年春王三月葬蔡平公

夏齊侯使士鞅來聘

宋華亥向寧華定自陳入于宋南里以畔

宋南里者何若曰因諸者然

秋七月壬午朔日有食之

八月乙亥叔座卒

冬蔡侯朱出奔楚

公如晉至河乃復

二十有二年春齊侯伐魯

宋華亥向寧華定自宋南里出奔楚

大蒐于昌豨

夏四月乙丑天王崩

六月叔鞅如京師

葬景王

王室亂



何言乎王室亂言不及外也

劉子單子以王猛居于皇

其稱王猛何當國也

秋劉子單子以王猛入于王城

王城者何西周也其言入何篡辭也

冬十月王子猛卒

此未踰年之君也其稱王子猛卒何不與當  
也不與當者不與當父死子繼兄死弟及之  
辭也

十有二月癸酉朔日有食之

二十三年春王正月叔孫舍如晉

癸丑叔鞮卒

晉人執我行人叔孫舍

晉人圍郊

郊者何天子之邑也曷為不繫于周不與伐  
天子也

夏六月秦侯東國卒于楚

秋七月莒子侯與來奔

戊辰異敢頰胡沈蔡陳許之師于雞父胡子兒  
沈子楹滅獲陳夏徵舒





齊人鄰婁人勝人薛人小邾婁人于黃父  
有鶴鶴來巢

何以書記異也何異爾非中國之禽也宜冗

又巢也

秋七月上辛大雩季辛又雩

又雩者何又雩者非雩也聚衆以逐季氏也

九月己亥

齊侯唁公于野井

唁公者何昭公將弑季氏告于家駒曰季氏  
為無道僭於公室又矣吾欲弑之何如子家

齊侯唁公于野井

駒曰諸侯僭於天子大夫僭於諸侯又矣昭  
公曰吾何僭矣哉子家駒曰設兩觀乘大路  
朱干玉戚以舞大夏八佾以舞大武此皆天  
子之禮也且夫牛馬雞犬豕者也而桑扈  
季氏得民衆矣矣君無多廢焉昭公不從其  
言終弑而敗焉走之齊齊侯唁公于野井曰  
奈何君去魯國之社稷昭公曰喪人不保失  
守魯國之社稷執事以羞再拜頓慶子家駒  
曰慶子免君於大難矣子家駒曰臣不佞隨  
君於大難君不忍加之以缺鑿賜之以死再

齊侯唁公于野井



思高王先王之情  
又書如二百上通於

禮記卷之九  
則其中國之通也

拜經高子執簞食與四腿脯國子執壺漿曰  
吾寡君聞君在外餒寒未就敢致換干從者  
昭公曰君不忘吾先君延及喪人錫之以大  
禮再拜稽首以任愛高子曰有夫不祥君無  
所辱大禮昭公蓋祭而不管景公曰寡人有  
不腆先君之服未之敢服有不腆先君之器  
未之敢用敢以請昭公曰喪人不佞失守魯  
國之社稷祀事以羞敢辱大禮敢辭景公曰  
寡人有不腆先君之服未之敢服有不腆先  
君之器未之敢用敢固以請昭公曰以吾宗

廟之在魯也有先君之服未之能以服有先  
君之器未之能以出敢固辭景公曰寡人有  
不腆先君之服未之敢服有不腆先君之器  
未之敢用請以養乎從者昭公曰喪人其何  
稱景公曰執君而無稱昭公於是歎然而哭  
諸大夫皆哭既哭以人為薈以幣為席以  
為几以遇禮相見孔子曰其禮與其節是  
矣

冬十月戊辰叔孫舍卒  
十有一月己亥宋公佐卒于曲棘

大司馬司馬... 禮記卷之九... 則其中國之通也





曲棘者何宋之邑也諸侯卒其封內不地此何以地殲內也

十有二月齊侯取運

外取邑不書此何以書爲公取之也

二十有六年春王正月葬宋元公

三月公至自齊居于運

夏公圍成

秋公會齊侯魯子邾婁子杞伯盟于剡陵

公至自會居于運

九月庚申楚子堵卒

冬十月天王入于成周

成周者何東周也其言入何不嫌也

尹氏召伯毛伯以王子朝奔楚

二十有七年春公如齊公至自齊居于運

夏四月吳弑其君僚

楚殺其大夫卻宛

秋晉士鞅宋樂祁犖衛北宮喜曹人邾婁人滕人會于扈

冬十月曹伯牛卒

邾婁快來奔



邾婁快者何邾婁之大夫也邾婁無大夫此何以書以近書也

公如齊公至自齊居于運

二十有八年春王三月葬魯悼公

公如晉次于乾侯

夏四月丙戌鄭伯寤卒

六月葬鄭定公

秋七月癸巳滕子糴卒

冬葬滕悼公

二十有九年春公至自乾侯居于運

齊侯使高張來唁公

公如晉次于乾侯

夏四月庚子叔伋卒

秋七月

冬十月運潰

邾不言潰此其言潰何邾之也曷爲邾之君

存焉爾

三十年春王正月公在乾乾

夏六月庚辰晉侯去疾卒

秋八月葬晉頃公

TIFFEN Color Control Patches

Blue Cyan Green Yellow Red Magenta White 31Color Black

冬十有二月吳滅徐徐子章禹奔楚

三十有一年春王正月公在乾侯

季孫隱如會晉荀標于適歷

夏四月丁巳薛伯殺卒

晉侯使荀標唁公于乾侯

秋葬薛獻公

冬黑弓以濫來奔

文何以無邪妻通濫也易爲通濫賢者子孫  
宜有地也賢者就謂謂叔術也何賢乎叔術  
讓國也其讓國奈何當邪妻頭之時邪妻女

有爲魯夫人者則未知其爲武公也武公與  
孝公幼顏遠九公子于宮中因以納賊則豈  
知其爲魯公子與邪妻公子與臧氏之母養  
公者也君幼則宜有養者大夫之妻王之妻  
則未知臧氏之母者易爲者也養公者以  
其子入養臧氏之母聞有賊以其子易公抱  
公以逃賊至湊公寢而弑之臣有鮑廣父與  
梁買子者聞有賊趨而至臧氏之母曰公不  
死也在是吾以吾子易公矣於是自享公之  
周誅天子天子爲之誅顏而立叔術反孝公



卷之二十一

于魯顏夫人者。姬蓋女也。國色也。其言曰。有能為我殺殺顏者。吾為其妻。叔術為之殺殺顏者。而以為妻。有子焉。謂之盱。夏父者。其所為在於顏者也。盱幼而皆愛之。食必坐二子於其側而食之。有珍怪之食。盱必先取足焉。夏父曰。以來人未足。而盱有餘。叔術覺焉。曰。嗚。此誠爾爾也。夫起而致國于夏父。夏父受而中分之。叔術曰。不可。三分之。叔術曰。不可。四分之。叔術曰。不可。五分之。然後受之。公曰。子者。邾婁之父。兄也。習乎邾婁之故。其言曰。

魯之國也

魯之國也  
邾婁之國也  
魯之國也

魯之國也  
邾婁之國也  
魯之國也

要。有言人之國。賢君此者。誅類之時。天子死。叔術起而致國于夏父。當此之時。邾婁人常被兵于周。曰。何故死吾天子。邾婁則文何以無邾婁。天下未有濫也。天下未有濫。則其言以濫來奔何。叔術者。賢大夫也。絕之則為叔術。不欲絕。不絕則世大夫也。大夫之義。不得世。故於是推而通之也。

十有二月辛亥朔日有食之  
三十有二年春王正月公在乾侯

取闕



閼者何邾婁之邑也曷爲不繫邾邾婁諱亟

也

夏伐越

秋七月

冬仲孫何忌會晉欒不信齊高張宋仲幾衛世叔由鄭國參曹人莒人邾婁人薛人杞人把人小邾婁人城成周

十有二月己未公薨于乾侯

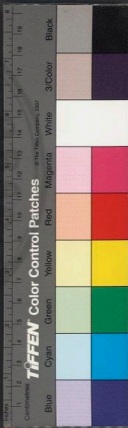
春秋公羊傳昭公卷第十八



U.S. BUREAU OF NATIONAL CENTRAL LIBRARY, TAIWAN, 1952



© FEDERAL NATIONAL CENTRAL LIBRARY, TASHKENT, UZB





國立中央圖書館, 臺灣, 民國







© 2018 NATIONAL CENTRAL LIBRARY, TAIWAN, R.O.C.

20180101 16



此本係清乾隆  
御定四庫全書  
本

春秋公羊傳定公卷第十九

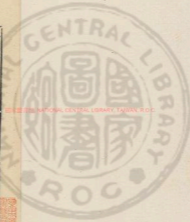
元年春王

定何以無正月。正月者，正即位也。定無正月者，即位後也。即位何以後。昭公在外，得入不得入，未可知也。曷為未可知。在季氏也。定衰多微，辭主人習其讀，而問其傳，則未知已之有罪焉爾。

三月晉人執宋仲幾于京師

仲幾之罪何。不蕪城也。其言于京師，何伯討也。伯討則其稱人，何貶曷為。貶不與大夫專。

定無正月者，即位後也。昭公在外，得入不得入，未可知也。曷為未可知。在季氏也。定衰多微，辭主人習其讀，而問其傳，則未知已之有罪焉爾。



THE NATIONAL CENTRAL LIBRARY, TAIWAN, R.O.C.



正禮者曰公也此  
不得一若也  
長也子也  
禮也曰也  
國也曰也  
禮也曰也  
禮也曰也  
禮也曰也

執也曷為不與實與而文不與文曷為不與  
大夫之義不得專執也

夏六月癸亥公之喪至自乾侯

戊辰公即位

癸亥公之喪至自乾侯則曷為於戊辰之日  
然後即位正棺於兩楹之間然後即位子沈  
子曰定君乎國然後即位即位不曰此何以  
曰錄乎內也

秋七月癸巳葬我君昭公

九月大雩

立煬官

煬官者何煬公之官也立者何立者不宜立  
也立煬官非禮也

冬十月實霜殺叔

何以書記異也此災殺也曷為以異書異大  
乎災也

二年春王正月

夏五月壬辰雉門及兩觀災

其言雉門及兩觀災何兩觀微也然則曷為  
不言雉門災及兩觀主爻者兩觀也時災者

菽



兩觀則曷爲後言之不以微及大也何以書  
記災也

秋楚人伐吳

冬十月新作雉門及兩觀

其言新作之何條大也條舊不書此何以書  
禮何譏爾不務乎公室也

三年春王正月公如晉至河乃復

三月辛卯邾婁子穿卒

夏四月

秋葬邾婁莊公

冬仲孫何忌及邾婁子盟于枝

四年春王二月癸巳陳侯吳卒

三月公會劉子晉侯宋公蔡侯衛侯陳子鄭伯  
許男曹伯莒子邾婁子頓子胡子滕子薛伯杞  
伯小邾婁子齊國夏子召陵侵楚

夏四月庚辰蔡公孫歸姓帥師滅沈以沈子嘉  
歸殺之

五月公及諸侯盟于浩油

杞伯戊卒于會

六月葬陳惠公

許遷于密城

秋七月公至自會

劉卷卒

劉卷者何天子之大夫也外大夫不卒此何以卒戰主之也

葬杞悼公

楚人圍蔡

晉士鞅衛孔圉帥師伐鮮虞

葬劉文公

外大夫不書葬此何以書錄我主也

冬十有一月庚午蔡侯以吳子及楚人戰于伯  
莒楚師敗績

吳何以稱子夷狄也而憂中國其憂中國奈何伍子胥父誅平楚挾弓而去楚以干闥廬闔廬曰士之甚勇之甚將爲之興師而復讎于楚伍子胥復曰諸侯不爲匹夫興師且臣聞之事君猶事父也虧君之義復父之讎臣不爲也於是止蔡昭公朝平楚有美裘焉裘瓦求之昭公不與爲是拘昭公於南郢數年然後歸之於其歸焉用事乎河曰天下諸侯



六月丙申季孫隱如卒

秋七月壬子叔孫不敢卒

冬魯士鞅帥師圍鮮虞

六年春王正月癸亥鄭游邀帥師滅許以許男  
斯歸

二月公侵鄭

公至自侵鄭

夏季孫斯仲孫何忌如晉

秋晉人執宋行人樂祁犁

冬城郕

季孫斯仲孫忌帥師圍運

此仲孫何忌也。曷爲謂之仲孫忌。議二在二  
名非禮也。

七年春王正月

夏四月

秋齊侯鄭伯盟于鹹

齊人執衛行人北宮結以侵衛

齊侯衛侯盟于沙澤

大雩

齊國夏帥師伐我西鄙



九月大雩

冬十月

八年春王正月公侵齊公至自侵齊

二月公侵齊三月公至自侵齊

曹伯露卒

夏齊國夏帥師伐我西鄙

公會晉師于瓦公至自瓦

秋七月戊辰陳侯柳卒

晉趙鞅帥師侵鄆遂侵衛

齊曹靖公

九月葬陳懷公

季孫斯仲孫何忌帥師侵衛

冬衛侯鄆伯盟于曲濮

從祀先公

從祀者何順祀也文公逆祀去者三人定公

順祀教者五人

盜竊寶王大弓

盜者執謂謂陽虎也陽虎者曷爲者也季氏之宰也季氏之宰則微者也隱乎得國寶而竊之陽虎專季氏季氏專魯國陽虎拘季孫





孟氏與叔孫氏逃而會之戰而錄其板曰某  
月某日料殺我于蒲圃力能救我則於是至  
乎自若時而出陣南者陽虎之出也御之於  
其乘焉季孫謂臨南曰以季氏之世世有子  
子可以不免我死乎臨南曰有力不足臣何  
敢不勉陽越者陽虎之從弟也然右諸陽之  
從者車數十乘至于孟衢臨南投策而墜之  
陽越不取策臨南驅馬而由乎孟氏陽虎從  
而射之矢著于莊門然而甲起於琴如弑不  
成却反舍于郊皆說然魯或曰弑千乘之主

陽越  
陽虎  
陽虎  
陽虎

而不克舍其可乎陽虎曰夫藩子得國而已  
如夫何職而曰彼哉彼哉越既駕公欲  
處父帥師而至僅然後得免自是走之晉實  
者何璋判白弓繡質繡青純

列子曰  
陽虎曰  
陽虎曰  
陽虎曰

九年春王正月

夏四月戊申鄭伯驪卒

得實王大夫

何以書國實也畏之書得之書

六月葬鄭獻公

秋齊侯衛侯次于五氏



秦伯卒

冬葬秦哀公

十年春王三月及齊平

夏公會齊侯于頰谷公至自頰谷

晉趙鞅帥師圍衛

齊人來歸運諸魯陰田

齊人曷為來歸運諸魯陰田孔子行乎季孫

三月不濡齊人為是來歸之

叔孫州仇仲孫何忌帥師圍郕

秋叔孫州仇仲孫何忌帥師圍費

宋樂世心出奔曹

宋公子池出奔陳

冬齊侯衛侯鄭游邀會于鞏

叔孫州仇如齊

宋公之弟辰暨宋仲佗石彊出奔陳

十有一年春宋公之弟辰及仲佗石彊公子池

自陳入于蕭以叛

夏四月

秋宋樂世心自曹入于蕭

冬及鄭平



叔還如鄒蒞盟

十有二年春薛伯定卒

夏葬薛襄公

叔孫州仇帥師隨邱

衛公孟彊帥師伐曹

季孫斯仲孫何忌帥師隨費

費公六年春也  
曷為帥師隨邱帥師隨費孔子行乎季孫三月不違曰家不藏甲邑無有雉之城於是帥師隨邱帥師隨費雉者何五板而堵五堵而雉百雉而城

秋大雩

冬十月癸亥公會晉侯盟于黃

十有一月丙寅朔日有食之

公至自黃

十有二月公圍成公至自圍成

十有三年春齊侯衛侯次于垂瑕

夏築蛇淵圃

大蒐于比蒲

衛公孟彊帥師伐曹

秋晉趙鞅入于晉陽以叛



冬晉荀寅及士吉射入于朝歌以叛  
晉趙鞅歸于晉

此叛也其言歸何以地正國也其以地正國  
奈何晉趙鞅取晉陽之甲以逐荀寅與士吉  
射荀寅與士吉射者曷為者也君側之惡人  
也此逐君側之惡人曷為以叛言之無君命  
也

薛弒其君比

十有四年春衛公叔戌來奔  
晉趙陽出奔宋

三月辛巳楚公子結陳公子佗人帥師滅頓以  
頓子穀歸

夏衛比宮結來奔

五月於越敗吳于醉李

吳子光卒

公會齊侯衛侯于堅

公至自會

秋齊侯宋公會于洮

天王使石尚來歸服

石尚者何天子之士也服者何殂實也臆曰



脈然曰燔

衛世子蒯聵出奔宋

衛公孟彊出奔鄭

宋公之弟辰自蕭來奔

大蒐于比蒲

邾婁子來會

城莒父及霑

十有五年春王正月邾婁子來朝

魍魎食郊牛牛死改卜牛

曷爲不言其所食浸也

二月辛丑楚子滅胡以胡子豹歸

夏五月辛亥郊

曷爲以夏五月郊三十之運也

壬申公薨于高寢

鄭駟達師師伐宋

齊侯衛侯次于濊徐

邾婁子來奔喪

其言來奔喪何奔喪非禮也

秋七月壬申姒氏卒

姒氏者何宋公之母也何以不稱夫人哀未



君也

八月庚辰朔日有食之

九月滕子來會葬

丁巳葬我君定公而不克葬戊午日下吳乃克

吳

葬

辛巳葬定公

定公何以書葬未踰年之君也。有子則廟則書葬。

冬城漆

春秋公羊傳定公卷第十九

春秋公羊傳哀公卷第二十

元年春王正月公即位

楚子陳侯隨侯許男圍蔡

暖鼠食郊牛改卜牛

夏四月辛巳郊

秋齊侯衛侯伐晉

冬仲孫何忌帥師伐邾婁

二年春王二月季孫斯叔孫州仇仲孫何忌帥

師伐邾婁取邾東田及沂西田

癸巳叔孫州仇仲孫何忌及邾婁子盟于句澤

春秋公羊傳卷第十九



君也

八月庚辰朔日有食之

九月滕子來會葬

丁巳葬我君定公而不克葬戊午日下吳乃克

吳

葬

辛巳葬定姒

定姒何以書葬未踰年之君也。有子則廟則書葬。

冬城漆

春秋公羊傳定公卷第十九

春秋公羊傳哀公卷第二十

元年春王正月公即位

楚子陳侯隨侯許男圍蔡

臧鼠食郊牛改卜牛

夏四月辛巳邾

秋齊侯衛侯伐晉

冬仲孫何忌帥師伐邾婁

二年春王二月季孫斯叔孫州仇仲孫何忌帥

師伐邾婁取郟東田及沂西田

癸巳叔孫州仇仲孫何忌及邾婁子盟于句澤

春秋公羊傳卷第十九



四月丙子衛侯元卒

滕子來朝

晉趙鞅帥師納衛世子蒯聚于戚

戚者何衛之邑也曷為不言入于衛父有子

子不得有父也

父有子則子不得有父也

秋八月甲戌晉趙鞅帥師及鄭軒達帥師戰于

栗鄭師敗績

冬十月葬衛靈公

十有一月蔡遷于州來

蔡殺其大夫公子駟

三年春齊國夏衛石曼姑帥師圍戚

齊國夏曷為與衛石曼姑帥師圍戚伯討也

此其為伯討奈何曼姑受命于靈公而立輒

也蒯聚之子也然則曷為不立蒯聚而立輒

蒯聚為無道靈公逐蒯聚而立輒然則輒之

義可以立乎曰可其可奈何不以父命辭王

父命以王父命辭父命是父之行乎子也不

以家事辭王事以王事辭家事是上之行乎

下也

行乎下也

齊國夏曷為與衛石曼姑帥師圍戚伯討也此其為伯討奈何曼姑受命于靈公而立輒也蒯聚之子也然則曷為不立蒯聚而立輒蒯聚為無道靈公逐蒯聚而立輒然則輒之義可以立乎曰可其可奈何不以父命辭王父命以王父命辭父命是父之行乎子也不以家事辭王事以王事辭家事是上之行乎下也





夏四月甲午地震

五月辛卯栢宮僖宮災

此皆毀廟也其言災何復立也曷爲不言其復立春秋見者不復見也何以不言及釁也何以書記災也

季孫斯叔孫州仇帥師城開陽

宋樂兗帥師伐曹

秋七月丙子季孫斯卒

蔡人放其大夫公孫獵于吳

冬十月癸卯秦伯卒

叔孫州仇仲孫何忌帥師圍邾婁

四年春王三月庚戌盜殺蔡侯申

弑君賤者窮諸人此其弑盜以弑何賤乎賤者也賤乎賤者孰謂罪人也

蔡公孫展出奔吳

葬秦惠公

宋人執小邾婁子

夏蔡殺其大夫公孫歸姓公孫霍

晉人執戎曼子赤歸于楚

赤者何戎曼子之名也其言歸于楚何子比



宮子曰辟伯晉而京師楚也

城西郭

六月辛丑蒲社災

蒲社者何亡國之社也社者封也其言災何  
亡國之社蓋捨之捨其上而柴其下蒲社災  
何以書記災也

秋八月甲寅滕子結卒

冬十有二月葬蔡昭公

葬滕頃公

五年春城比

夏齊侯伐宋

晉趙鞅帥師伐衛

秋九月癸酉齊侯處白卒

冬叔還如齊

閏月齊景公

閏不書此何以書喪以閏數也喪屬爲以閏  
數喪數略也

六年春城邾婁郛

晉趙鞅帥師伐鮮虞

吳伐陳





夏齊國夏及高張來奔

叔還會吳于祖

秋七月庚寅楚子軫卒

齊陽生入于齊

齊陳乞弑其君舍

元為信也誠本  
卒陽生誠本  
陽生誠本  
陽生誠本  
陽生誠本

弑而立者不以當國之辭言之此其以當國之辭言之何為諉也此其為諉奈何景公謂陳乞曰吾欲立舍何如陳乞曰所樂乎為君者欲立之則立之不欲立則不君君如舍欲立之則臣請立之陽生謂陳乞曰吾聞子蓋將

不欲立我也陳乞曰夫千乘之主將廢正而立不正必殺正者吾不立子者所以生子者也走矣與之王節而走之景公死而舍立陳乞使人迎陽生于諸其家除景公之喪諸大夫皆在朝陳乞曰常之毋有魚鮒之祭取諸大夫之化我也諸大夫皆曰謀於是皆之陳乞之案坐陳乞曰吾有所為甲請以示焉諸大夫皆曰謀於是使力士舉巨囊而至于中露諸大夫見之皆色然而駭問之則陽生公子陽生也陳乞曰此君也已諸大夫不得已皆

陽生誠本  
陽生誠本  
陽生誠本  
陽生誠本  
陽生誠本

陽生誠本

逸避北而再拜稽首而後之爾自是往弑念

冬仲孫何忌帥師伐邾婁

宋向巢帥師伐曹

七年春宋皇瑗帥師侵鄭

晉魏曼多帥師侵衛

夏公會吳于郟

秋公伐邾婁八月己酉入邾婁以邾婁子益來  
人不言伐此其言伐何內辭也若使也人然  
邾婁子益何以名絕君為絕之獲也曷為不  
言其獲內大惡諱也

宋人圍曹

冬鄭駟弘帥師救曹

八年春王正月宋公入曹以曹伯陽歸

曹伯陽何以名絕君為絕之滅也曷為不言  
其滅諱同姓之滅也何諱乎同姓之滅力能  
救之而不救也

夏伐我

夏齊人取謹及倅

外取邑不書此何以書所以賂齊也曷為賂  
齊為以邾婁子益來也



歸邾婁于益于邾婁

秋七月

冬十有二月癸亥杞伯過卒

齊人歸讎及倅

九年春王二月葬杞僖公

宋皇瑗帥師取邾師于雍丘

其言取之何易也其易奈何詳之也

夏楚人伐陳

秋宋公伐鄭

冬十月

十年春王二月邾婁于益來奔

公會吳伐齊

三月戊戌齊侯陽生卒

夏宋人伐鄭

晉趙鞅帥師侵齊

五月公至自伐齊

葬齊悼公

衛公孟彊自齊歸于衛

葬伯寅卒

秋葬薛惠公



冬楚公子結帥師伐陳吳救陳

十有一年春齊國書帥師伐我

夏陳轅頗出奔鄭

五月公會吳伐齊甲戌齊國書帥師及吳戰于

艾陵齊師敗績獲齊國書

秋七月辛酉滕子虞母卒

冬十有一月葬滕隱公

衛世叔齊出奔宋

十有二年春用田賦

何以書譏何譏爾譏如用田賦也

夏五月甲辰孟子卒

孟子者何昭公之夫人也其稱孟子何諱齊

同姓蓋吳女也

公會吳于橐皋

秋公會衛侯宋皇瑗于運

宋向巢帥師伐鄭

冬十有二月曠

何以書記異也何異爾不時也

十有三年春鄭軒達帥師取宋師于岳

其言取之何易也其易奈何詐反也

齊國書帥師伐我  
艾陵齊師敗績獲齊國書  
秋七月辛酉滕子虞母卒  
冬十有一月葬滕隱公  
衛世叔齊出奔宋  
十有二年春用田賦

齊國書帥師伐我  
艾陵齊師敗績獲齊國書  
秋七月辛酉滕子虞母卒  
冬十有一月葬滕隱公  
衛世叔齊出奔宋  
十有二年春用田賦



夏許男戊卒

公會晉侯及吳子于黃池

吳何以稱子吳主會也吳主會則曷為先言晉侯不與夷狄之主中國也其言及吳子何會兩伯之辭也不與夷狄之主中國則曷為以會兩伯之辭言之重吳也曷為重吳吳在是則天下諸侯莫敢不至也

楚公子申帥師伐陳

於越入吳

秋公至自會

晉魏多帥師侵衛

此晉魏曼多也曷為謂之晉魏多識二名二名非禮也

葬許元公

九月螽

冬十有一月有星孛于東方

孛者何彗星也其言于東方何見于旦也何以書記異也

盜殺陳夏穀夫

十有二月螽



十有四年春西狩獲麟

何以書記異也何異爾非中國之獸也然則孰狩之薪采者也薪采者則微者也曷爲以狩言之大之也曷爲太之爲獲麟大之曷爲爲獲麟大之麟者仁獸也有王者則至無王者則不至有以告者曰有麇而角者孔子曰孰爲來哉孰爲來哉反袂拭面涕沾袍顏淵死子曰噫天喪予子路死子曰噫天祝予西狩獲麟孔子曰吾道窮矣春秋何以始乎隱祖之所建聞也所見異辭所聞異辭所傳聞

孔子作春秋至此而絕筆

異辭何以終乎哀十四年曰備矣君子曷爲爲春秋撥亂世反諸正莫近諸春秋則未知其爲是與其詐君子猶道堯舜之道與未不亦樂乎堯舜之知君子也制春秋之義以俟後聖以君子之爲亦有樂乎此也

何謂異辭也  
謂春秋之辭與  
他書不同也







廣文一通 新本注

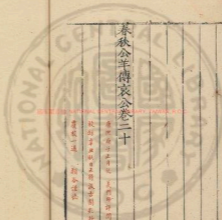
欽定四庫全書

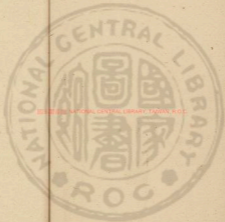
廣文子注

廣文子注

春秋公羊傳哀公卷二十

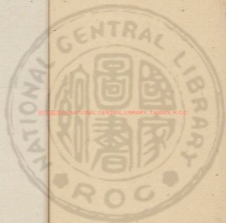
春秋公羊傳哀公卷二十





2025/05/08 NATIONAL CENTRAL LIBRARY, TAIWAN, R.O.C.





國立中央圖書館 國家圖書館 國家圖書館





20250228 NATIONAL CENTRAL LIBRARY, TAIWEN, R.O.C.



U.S. BUREAU NATIONAL CENTRAL LIBRARY, TAMAM, P. 102

