

186

122

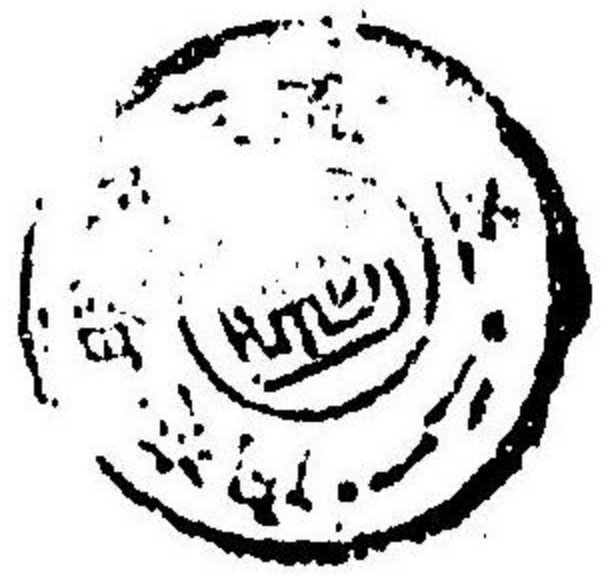
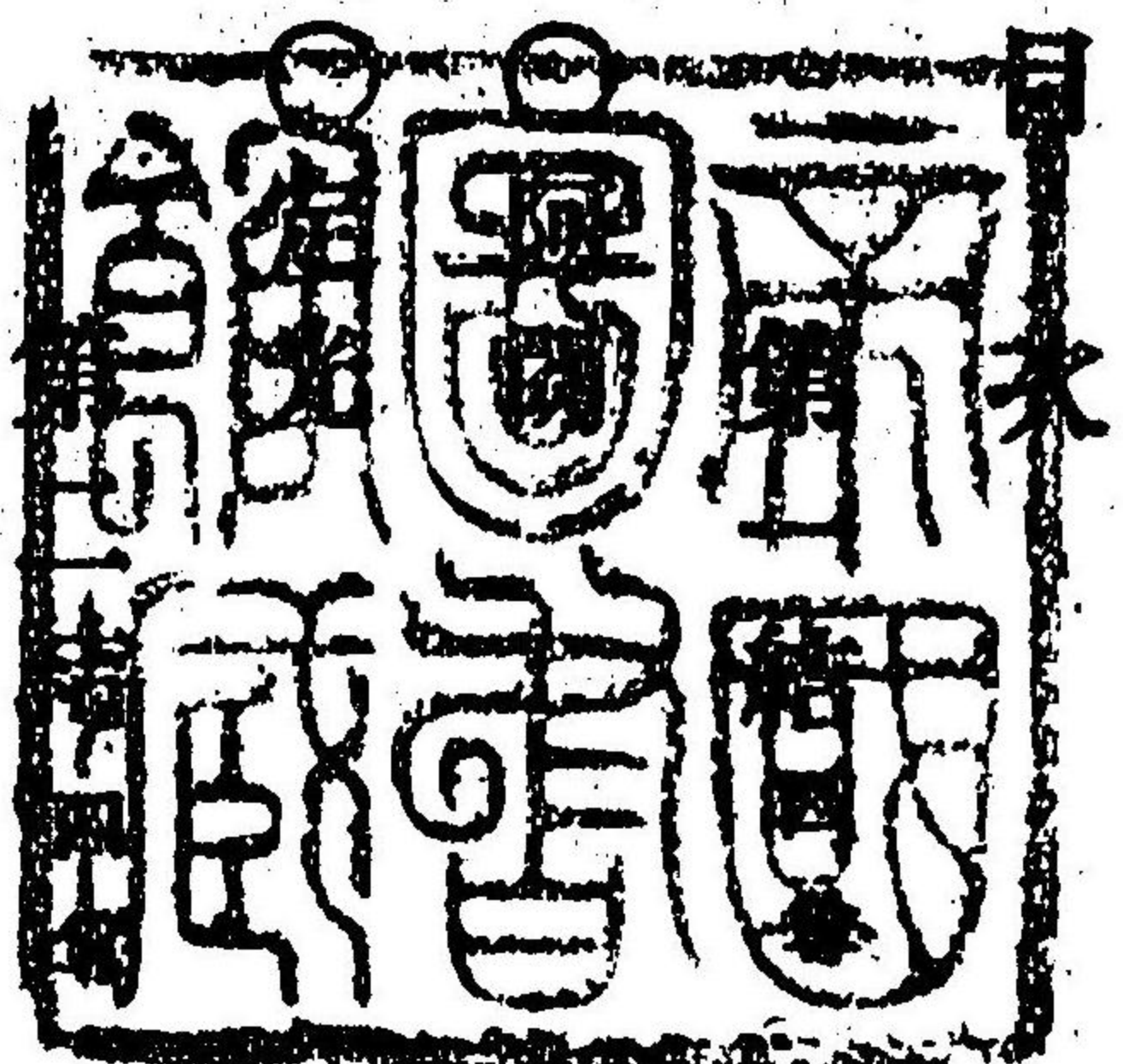
醍醐

乳味鈔卷十

薄草紙
二重丙

乳味鈔卷十正誤

三丁右行	勤請	ハ勤請
六丁右行	當以	ハ當以
九丁左行	佛頂	ハ佛頂ノ
十六丁左行	說ナ	ハ說ナルヲヤ
十九丁右行	云ト	ハ云トハ
三十丁右行	有目	ハ有目
四十八丁左行	明王	ハ明王
五十一丁右行	城郷ノ	ハ城郷ノ
五十三丁右行	敢テ進	ハ敢テ進



- 大佛頂
- 熾盛光
- 第三結五卷
- 孔雀經二
- 止風雨經
- 寶生
- 善名稱
- 大勝金剛
- 白傘蓋
- 守護經
- 仁王經

○最勝王經

第四結 十條

○七星如意輪

○都表如意輪

○白衣

○葉衣

○水月

○楊柳

○阿摩提

○多羅

○青頸

○香王

第五結 三條

○八字文殊

○六字文殊 二

○一字文殊

第六結 九條

○金剛薩埵

○五大虛空藏

○求聞持

○滅惡趣

○般若菩薩

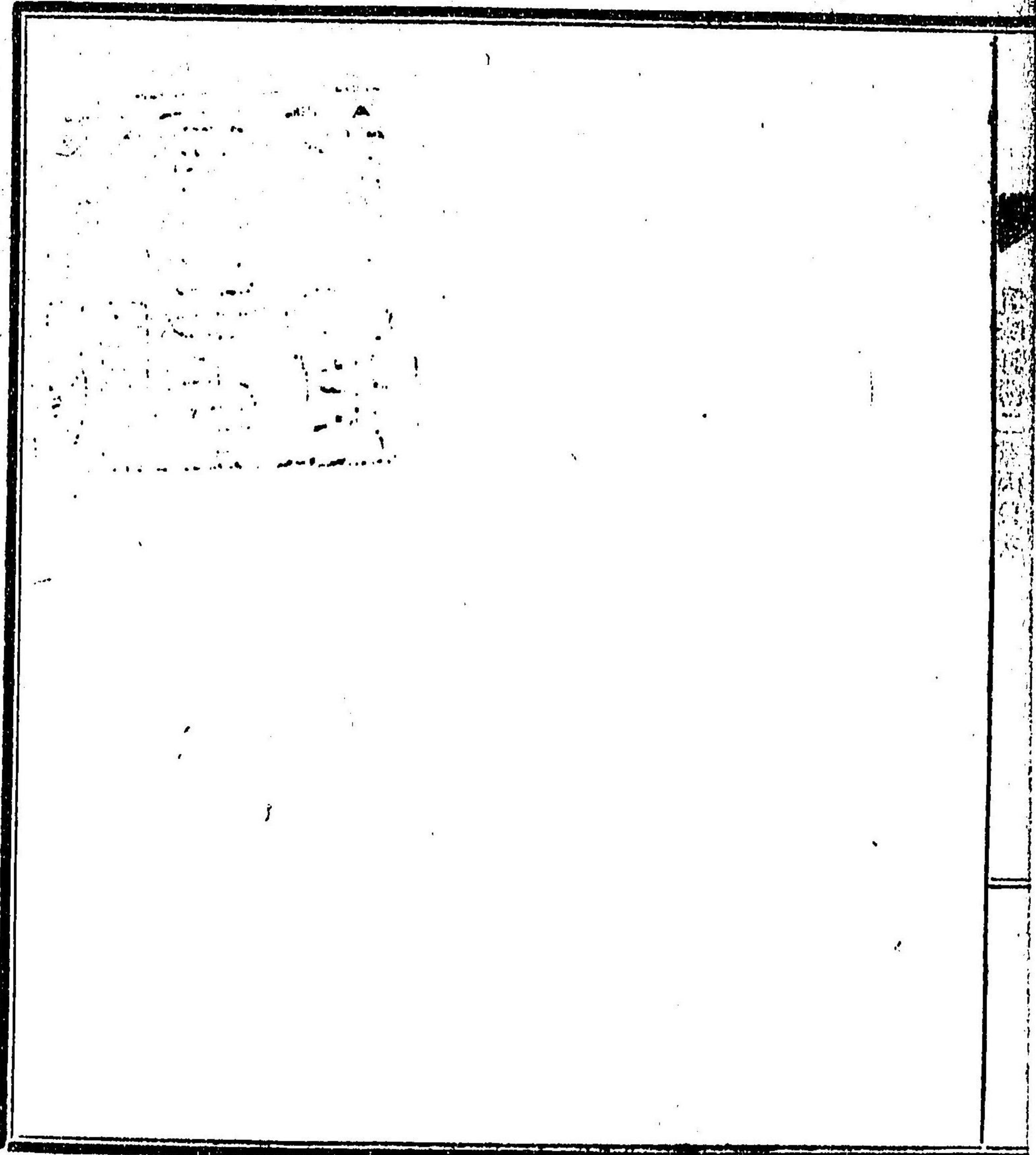
○持世

○藥王

○馬鳴

○龍樹

以上三十五尊



翻醒

乳味鈔卷十

此重ハ多クノ常用ニ非サル異尊ヲ舉ク、而

ノ所傳區ニシテ同シカラス、又尊法ニ具不

具アリ、或ハ前後錯亂脫字誤寫尠少ナラス

是レ未再治ノ然ラシムル所以ナリ、

○第一結

品阿闍佛

○阿闍如來念誦供養法

空不

○阿闍如來佛國經二卷

○金剛頂略出經

此法ハ前掲ノ經軌ヲ所依トシテ、用テ息災滅罪等ニ修ス、

問曰此尊ノ翻名如何 答是レニ多義アリ、具ニハ阿闍毗夜ト云フ、此ニ翻シテ不動トス、略出經第一卷トニハ(雄猛阿闍鞞青頸大悲念誦儀軌トニハ(雄猛如來)施餓鬼儀軌ニハ(妙色身如來)攝真實經中卷ニハ(不動佛)義操ノ集ニハ(不動金剛怖畏金剛)大樂金剛薩

埵修行儀軌ニハ(無動如來)等ト云フ、或師曰或ハ滿願金剛福壽ト名ク

○勤請 大圓鏡智所具ノ智ヲ舉ク、阿闍能具ノ人ナリ、金剛部中此尊五部ノ中ニハ金剛部ナリ、

○道場觀 有吽字此レ金剛部ノ通種子ナリ、此字ニハ摧破ノ德アル故ニ、以テ此尊ノ種子トス、略出經第三卷トハニハ五佛ノ種子ニ各々吽字ヲ用井、瑜祇經上卷トハ四佛ノ種子ニ悉ク吽字ヲ用ユ、成五股杵此

レ復タ金剛部ノ通三ノ故ニ之ヲ用ユ、成
阿闍如來、攝真實經中卷九ニ曰ク、右手申五
指、以按於地、左手五指執持衣角、入東方不動
如來、三昧、此文ニ依ルナリ、
經ニ觸地ノ印ノ功能ヲ説テ曰ク、此印能令
諸魔鬼神一切煩惱悉皆不動、是名能滅毘那
耶迦及諸惡魔鬼神之印、斯文ニ由テ之ヲ見
レハ、此尊ハ降魔ヲ司トリ給フコト明ナリ
三世ノ諸佛モ亦悉ク此印ヲ以テ諸魔ヲ降
伏シ給フナリ、

金剛部四親近、薩王愛喜ノ四菩薩ナリ、

○召請押紙ニ金剛部心別召請ヲ擧ク、大鈞
召ハ普通ナリ、

○結界、降三世ハ金剛部ノ別結界ナリ、

○讚、佛讚ハ廣大儀軌上卷五丁ノ説ニシ

テ、即チ諸佛ノ通讚ナリ、故ニ之ヲ用ユ、金

剛薩埵ノ讚ハ蓮花部心儀軌丁十七ニ出ツ、今

此讚ヲ用ユルコトハ、金薩ハ阿闍ノ四親近

ノ故ニ、又此二佛因薩果阿ノ別アリト雖モ、

俱ニ是レ菩提心爲因ノ尊ナル故ニ之ヲ用

ユルナリ、

○本尊加持金界ノ三印羯言ナリ、外縛ハ生死ノ結縛ナリ、二中指立合スハ菩提心ノ幢錚ヲ表ス、此レ一股形ニシテ即チ大圓鏡智獨一法身ノ表相ナリ、

○字輪觀 或在別石山道場觀ヲ指ス、

○散念誦 金薩ハ四親近ノ上首、降三世ハ結界ノ故ニ此等ヲ舉ク、

○寶生尊法 此法ハ儀軌ニ說所無シ、今ハ金剛頂經ノ中ニ此尊ノ種三尊ヲ說ク所ト、並

ニ高雄ノ金剛寶如來ノ次第トテ所依トシテ、用テ增益ニ修ス、

問曰此尊ノ梵號如何 答羅怛曩薩婆縛ト

云フ、而シテ此翻名ニ異說アリ、謂ク攝真實

經ニハ(寶生如來)理趣經ニハ(一切三界主如

來)最勝王經第一卷如來壽量品ニハ(南方寶相

佛)施餓鬼儀軌ニハ(寶勝如來)略出經ニハ(寶

金剛如來)義操ノ軌ニハ(平等金剛大福金剛

衆福金剛)ト云フ、

因ニ曰フ寶生如來ト多寶如來ト同異ノ

所論アリ、追テ決スヘシ、

○道場觀之ヲ野鈔野月祕鈔等ニ按スルニ、
今文ハ稍々略ナリ、原ト高雄ノ金剛寶如來
ノ道場觀ニ憑ルナリ、有、但、洛、本尊ハ南方
福德門ノ主ナルカ故ニ、此字ヲ以テ種子ト
スルナリ、

○結界。降三世本尊ハ寶部ノ故ニ軍荼利
此レ相當ナリ、而ルニ今降三世ヲ擧クルニ
就テ五義アリ、其中可信ノ一義ヲ擧クレハ
謂ク降三世ハ東南ニ通用ス、高雄ノ記ニ五

部ノ忿怒ヲ擧ケテ曰ク金剛部軍荼利寶部
降三世今ハ此傳ニ依ルカ、

○讚。蓮花部心儀軌丁七ノ説ナリ、

○本尊加持三印羯言ナリ、二中寶形ハ如意
寶珠ニシテ、即チ本尊ノ三形ナリ、播鈔ニ曰
ク外縛ハ月輪ノ形チ、月輪ハ則チ福智圓滿
ノ狀チ、二中ヲ寶形ニ作スハ此レ心月輪ノ
中ヨリ福智ノ二種ヲ生ス、

○散念誦。軍荼利ハ寶生ノ忿怒ノ尊、吉
祥天ハ增益福德ノ尊、又寶生ノ變化身ノ故

ニ之ヲ用ユ、

品定光佛是レニ本說ナシ、諸尊ノ通用ニ依テ之レヲ組成シ、用テ滅罪ニ修ス、

顯教云燃燈佛下ニ至テ述フヘシ、

○道場觀石山ニ同シ、有阿字此レ諸尊ノ通種子ナリ、大疏第六卷ニ曰ク其作字曼荼羅者經中有種子字當如法置之此經不載當取梵名中最初字爲種子字或可通用阿字此レ阿字ヲ以テ諸尊ノ通種子ト爲ス明證ナリ、成佛頂形此レ佛部ノ通三形ナリ、大疏

ニ曰ク三摩耶當作佛頂相如來頂相具攝一切功德凡手中無物可爲標幟者皆應置之又同九卷ニ曰ク十方佛乃至作契印者當以如來頂相種子則以阿字又曰諸菩薩衆若經中具載形相者一一如其本經畫之無之者通用真陀摩尼印私曰寶珠佛頂如來無見頂相之功德凡佛相何雖殊勝頂相別殊勝功德甚深

○本尊加持 普印トハ金剛合掌ナリ、凡ソ諸尊ニ金剛合掌ヲ用ユルコトハ、大疏ノ說ニ依ルナリ、便チ第七卷五丁ニ曰ク真陀摩

尼寶生印ニハクニ定惠五輪ニハクニ互相交ニハクニ金剛合掌之標式也。普通一切菩薩法。平等房實名ハ永嚴成就院寬助僧正ノ弟子ナリ、口洞定光佛等慈恩寺基法師ノ彌勒上生經上卷丁十六ニ曰ク「定光即燃燈也」或師曰ク「大智度論第九卷ニ曰ク、燃燈佛舊云錠光佛、賢愚經ニハ定光佛ト云ヒ、餘經ニハ燃燈佛ト云フ、此レ皆同體ノ適據ナリ、不足不ノ字恐クハ有ノ誤字ナラン、圖像鈔第六卷定光佛ニ曰ク「有足言、錠是燈器名也」

○善名稱吉祥王如來法此尊ハ七佛藥師ノ中ノ一佛ナリ、本經上卷丁二ニ曰ク「東方去此、過四殍伽河沙佛土、有世界名曰無勝佛、號善名稱吉祥王如來、寬順ノ口ニ曰ク「此法ハ天台ニ之ヲ用ユ、東寺ニハ之ヲ用井ス」元祖ノ口ニ曰ク「此法ハ若シハ船路若シハ總ヘテ遠向ノ時之ヲ行スヘシ」

○道場觀阿字寶珠此レ通種三ナリ、既ニ

上ニ於テ定光佛述フル如シ

○本尊加持印言各々通用ナリ、前ニ本據ヲ

擧ケテ辯スル如シ、

○讚「佛讚阿闍ノ下ニ述フル如シ、

此佛名號等此佛ハ八大願ノ中ノ第八ノ大

願ニシテ、即チ本經上卷丁四ノ文ナリ、

傳教大師等竈戸山ハ筑前ノ國太宰府ノ近

邊ニ在リ、或ハ是レヲ寶滿ガ嶽ト云フ、憶フ

ニ寶滿菩薩應現ノ地カ、此地ハ和歌ノ名所

ナリ、

以上第一結了

○第二結

品大佛頂

○大佛頂如來放光悉怛羅陀鉢陀羅尼一卷

○攝一切佛頂輪王經一卷

○大妙金剛甘露軍拏利焰鬘熾盛佛頂經摩竭

ノ 栖那 譯

○大佛頂道場儀軌運惠

○大佛頂次第一卷

○攝眼毒女鈔

此法ハ前掲ノ經軌ヲ所依トシテ、用テ敬愛
息災調伏天變兵亂產生ニ通修ス、

此法ノ本尊ニ二説アリ、一ハ一字金輪ナリ、
此レハ金界ノ大日佛頂ノ三昧ニ入り給ヒ
シ所ナリ、是レ攝眼毒女鈔ニ依ル、即チ一字
ヲ以テ大佛頂ノ本尊トス、一ハ攝一切佛頂
輪王ナリ、此レハ胎藏大日佛頂ノ三昧ニ住
シ給ヒシ所ナリ、以上二説ノ中、本流ハ後説
ヲ用ユルナリ、蓋シ佛頂トハ如來ノ無見頂
相ノ功德ナリ、凡ソ諸佛ノ相好各々殊勝ナ
リト雖モ、頂相特ニ勝レタリ、故ニ此ノ頂相
所現ノ尊像ヲ以テ、佛頂部ノ本尊トス、是即

チ最上無比ノ義ナリ、

○勸請

○發願以上ノ二種ニ金輪佛頂ヲ擧クルコ
ト一往不審アリ、何トナレハ既ニ今ハ攝一
切佛頂ヲ以テ本尊トスレハナリ、然レ本流
ノ祕傳ニ依レハ、二尊ヲ各別トスルハ一往
淺權ノ義ニシテ、未タ理盡ノ義ニ非サルナ
リ、若シ深祕ノ説ニ據レハ二尊同體ト習フ、
是故ニ勸請ト道場觀トニ金攝二佛頂ヲ擧
ケテ、以テ其内證同一ナルコトヲ冥ニ示ス

ナリ、

○道場觀野鈔野月祕鈔皆今ニ同シ、原ト此等ハ支祕鈔ニ依ル、支祕ハ攝眼毒女鈔ニ依ル、毒女鈔ハ攝一切佛頂輪王經ニ依ル、今ハ則チ攝眼毒鈔ヲ略出スルナリ、有心阿阿三字略出經第一卷丁十五ニハ心阿阿ニ作ス、而ルニ今阿點無キハ此レ誤脫ナリ、略出經ニハ此三字ヲ以テ、天ノ微妙四方面等ノ師子ノ座ヲ成就ス、有惡字有惡字本尊胎藏大日佛頂ニ三昧ニ住シテ一切佛頂ヲ攝スト習フ

故ニ此字ヲ用ユルナリ、大妙金剛甘露佛頂經丁十二ニ惡一字ノ功能ヲ説テ曰ク我當爲汝更說一字心中之心密中之密惡引字一字門若善男子常住此一字門於生死中不生不滅不變肉身證得此法此一字門是過去三世現在三世未來三世諸佛常住此一字門若非此法而成就者無有是處一成一八輪金剛輪寶一此レ八大佛頂ヲ表ス、謂ク本尊ノ所持物ノ故ニ是レヲ三形トス、成如來頂印如來頂トハ佛頂形ヲ云フ、印トハ三形ヲ智印ト云

フ是レナリ、
八佛頂ノ列次ニ異説アリ、石山ハ光聚ヲ始
トシ、元泉ノ胎藏次第ニハ傘蓋ヲ始トス、但
シ今ハ石山ニ準ス、
花輪中此コト解シ難シ、一説ニ曰ク輪寶ノ
先キノ未敷蓮花ナリ此義ノ意ハ本尊ノ所
座ニ蓮アル故ニ爾云フカ追テ訂スヘシ、
○本尊加持智拳印此印ヲ用ユルハ大師ノ
御傳ナリ、本尊ハ法界定印ニ住シ玉ヒ、行者
ハ智拳印ヲ作スコト是レ理智不二ノ深旨

ヲ示スナリ、
○根本大印此印ニ三種アリ、謂ク一ハ如來
頂印被印甲一ハ寶瓶印、攝眼毒女鈔ニ曰ク、此
ヲ一ハ無所不至ノ印ナリ、眞言ハ大妙金
剛佛頂經ノ説ニシテ、即チ祕密一字心眞言
ナリ、
○攝一切佛頂輪王本三昧耶印印ハ大妙金
剛佛頂經九言ハ同五ノ説ナリ、先ツ印ヲ結
ンテ二手仰ケ二小ノ側ニ合セノ二方ヲ合十
指散シ申ヘ立ツ圖ノ如ク種子ヲ指ニ配當

ス、即チ左ノ大指ノ惡ヨリ始メ、種子一返唱
フ毎ニ一度ツ、順ニ轉スルナリ、此種子ハ
前ノ道場觀ノ九佛頂ニ、普通ノ佛頂ヲ加ヘ
テ十佛頂トス、普通佛頂ノ種子ハ則チ右ノ
大指ノ畔ナリ、十指ニ各々十指ヲ具シテ、雜
色無量ノ光明ヲ放テ、十方淨土ヲ照スナリ、
此印ノ功力ニ依テ此光明ヲ以テ無量ノ諸
佛ヲ供養スルナリ、次ニ種子ノ配當已ツテ、
此印ニテ金剛熾盛光明ノ眞言ヲ誦シ、沒駄
ノ所ニ至レハ一指毎ニ一返ツ、沒駄ヲ誦

シ、十指各々一返ツ、誦シ已ハルナリ、

○八。大。佛。頂。印。言。[玄法儀軌ニ依ル、

○八。大。菩。薩。印。言。]

○虛。空。藏。印。ハ青軌中卷丁十九言ハ求聞持儀
軌ノ說ナリ、

○普。賢。印。言。共ニ普賢金剛薩埵儀軌三ノ說
ナリ、

○文。殊。印。ハ青軌中卷丁十二言ハ文殊五字瑜
伽法丁一ノ說ナリ、

○除。蓋。障。印。言。共ニ青軌中卷丁十五ノ說ナリ

○地藏印言共ニ青軌中卷_{丁十七}ノ説ナリ、
○觀音印ハ無量壽儀軌_{丁十七}言ハ金輪要略
念誦法_{丁一}ノ説ナリ、

○慈氏印言各々第二傳密軌ノ説ナリ、

○八大明王印言言ハ大妙金剛佛頂經_{以六丁}
ニ出ツ、但シ降三世ノ言ハ小呪ヲ出ス之ヲ
異トス、

○大咲印相文ノ如シ、洞口ニ曰ク此尊ハ軍
荼利明王ナリ、

○步擲儀軌ニ印處ヲ見ズ、洞口ニ曰ク此尊

ハ普賢ノ教令輪ニシテ、而シテ普賢ノ化身
ナリ、

○降三世印ハ軌ニ出ス順逆明ニ返、

○大威徳天神驗念誦儀軌_{丁五}ノ説ナリ、

○不動押紙ノ如シ、

○無能勝印相文ノ如シ、青軌下卷_{左四丁}ノ説
ナリ、

○馬頭印ハ彼軌並ニ十八道儀軌ニ出ツ、

○大輪文ノ如シ但シ五處ヲ加フ、

○普通佛頂印言共ニ金輪要略念誦法_{以四丁}

ニ出ツ、曰ク「修行者若爲事緣、急速不能遍結、十佛頂印、誦諸佛頂真言、普通於修行尤無過失、此諸佛頂、惚印也」

斯ノ如ク八大佛頂、八大菩薩、八大明王ヲ併セ出スコトハ、謂ク八大佛頂變シテ八大菩薩ト成リ、八大菩薩變シテ八大明王ト成ル傳習ニ依ル、所以ニ之ヲ併舉スルナリ、

○讚「不動」今之ヲ用ユルコトハ、本尊攝佛頂ハ即チ胎藏大日ナリ、而シテ不動ハ胎藏ノ教令輪ナルカ故ニ之ヲ用ユルナリ、

品大勝金剛

○瑜祇經一切如來大勝金剛頂最勝真實大三摩耶品第八等、並ニ大師次第

此法ハ前記ノ經法ヲ所依トシテ、用テ敬愛怨家軍陣ニ修ス、

問曰本尊ノ立名如何 答此レハ本經ノ十方淨名國三世及三界最尊獨無比ノ文ニ依

テ斯號ヲ立ツ、開心秘決取意

問曰本尊ノ習ヒ如何 答是レニ異說アリ、開心秘決ニハ金界大日ノ所化トシ、天台ニ

ハ愛染ト同體トス、但シ本流ニハ攝一切佛
頂ヲ大勝金剛ト習フナリ、
○種子^ハ金剛部ノ通種子ナリ、
○三昧耶形^ハ千輻金輪^ニ此法ハ殊ニ軍陣ニ行
ス、輪ニハ摧破ノ功用アル故ニ、之ヲ用ユル
カ、印融鈔ニ此表示勘フ可シト云ヘリ、
○道場觀^ハ此文ハ野月祕鈔ヨリハ稍略ナリ、
原ト瑜祇經上卷^{十五}ノ說ナリ、十二大印^ハ
此レニ異說アリ、一ハ本尊ノ手臂ナリ、持物
ヲ指スニハ非ス、二ハ十二トハ言惣ナリ、三

ハ兩手各々拳ナルカ故ニ十二ト成ルナリ、
四ハ十二ノ臂ヲ以テ三十七尊ヲ攝スルコ
トアリ、印融鈔ニ道範鈔ヲ引ケリ閱スヘシ、
無主^ニ無上ノ義ナリ、故ニ朱點ニ無上ト訓
ス、有人曰大疏第五卷ニ曰ク光中^ニ具有^ニ黃赤
白^ニ三色不^レ純白赤純黃^ニ故云無主^ト今ハ則チ此
意ナリ」面門^ニ此レニ二說アリ、一ハ口ナリ、
一ハ總シテ面兒ヲ云フ、後說ヲ可トス、
○本尊^ハ加持智拳印^ニ此真言ハ靈巖寺圓行ノ
所傳ニシテ、原ト大師ノ御傳ナリ、

○本三昧耶印本經上卷丁十六ニ出ツ、本説ハ
〔屈忍願如頂〕此ノ如クナル故ニ、或ハ蓮形ヲ
用井、或ハ劔形ヲ用ユ、但シ本流ニハ後説ニ
依ル、口傳ニ曰ク「劔印ハ是レ大日如來ノ大
惠刀カ、此智ハ最勝ナル故ニ如頂ト云フ」惠

卷下

○熾盛光法

○大聖妙吉祥菩薩說除災教令法輪一卷寶戒

三藏ノ譯、後入唐請來、此軌ヲ常ニハ熾盛光佛頂ノ儀軌ト云フ

○熾盛光佛頂威德光明真言儀軌一卷運仁

○大妙金剛大甘露軍荼利焰鬘熾盛佛頂經
○熾盛光佛頂大威德銷災大吉祥陀羅尼經
空不

此法ハ前掲ノ儀軌ヲ所依トシテ、用テ天變
兵亂ニ修ス、

此法天台家ニハ、大法トシテ以テ御修法ニ
行ス、東寺家ニハ其例ナシ、

此法ヲ行スルニ、衆人ヲシテ見セサラシム
ヘシ、除災教令輪法以下ニ誠メテ曰ク「勿使
多人知見、若多人見知、即求願難得、災禍不除、

乃至勿使女人黃門奴婢下劣人見

○種子キリ此字形ハ大師ノ御傳ナリ、醍醐ニハ悉キリテ用ユ、謂ク本尊ハ金輪ノ所變ナルカ故ニ、金輪ノ種三ヲ用ユルカ、特ニ此字ニハ摧破ノ功用アル故ニ、佛頂ノ尊ニ用ユルニ尤モ適實ナルカ、加之ナラス悉キリテ用ユルハ除災教令輪儀軌三ノ説ナルヤ、
○道場觀野鈔野月祕鈔皆今ニ同シ、原ト除災教令輪儀軌ニ依ル、軌ニハ具サニ形像等ヲ出ス、

問曰此觀ニ步嚙キリ字ヲ二箇所ニ出スコト如何 答之ニ就テ三説アリ、謂ク一ニハ中臺ノ種子ノミ用ユルハ法曼荼羅、後葉ニ具サニ種三尊ヲ舉クルハ大曼荼羅ノ意ナリ、二ニハ中臺ヲハ大日金輪トシ、後葉ハ釋迦金輪トス、三ニハ中臺ハ金輪熾盛光ノ三昧ニ入り、後葉ハ常ノ金輪ナリ、以上三説ノ中、本流ハ第二説ヲ依用ス、成熾盛光佛頂如來二次下ノ文ノ身諸毛孔放大光明ト云フカ故ニ熾盛光佛頂ト云フ、十二宮等密教ニ祕

法トスル所ノ尊法ニハ、必ラス星宿ヲ以テ
眷屬トスルナリ、

○印

○先金輪根本印此レ中臺ノ印ナリ、言ハ要
略念誦法ノ説ナリ、

○次本尊印是レニ被甲ノ印ヲ用ユルコト
ハ開心祕決同意ナリ、印ノ三股形ハ佛頂形、
二中立合スハ無見頂相ノ義ナリ、言ハ前ニ
掲載スル所ノ第四ノ軌ノ説ナリ、

○散念誦文殊八字ナリ、金剛手及ヒ不思

議童子ハ俱ニ胎藏ニ出ツ、不動降三世ハ各
々曼荼羅所居ノ尊ナル故ニ之ヲ舉ク、

○讚在經熾盛光經ナリ、

○世天常外曼荼羅諸尊供之世天供ノ次
ニ熾盛光曼荼羅ノ諸尊ニ供スルナリ、

○白傘蓋佛頂

○白傘蓋大佛頂王最勝無比大菩薩德金剛
無碍大道場陀羅尼念誦法要一卷圓行請來

○白傘蓋大佛頂陀羅尼慈覺請來

○梵字白傘蓋佛頂真言同上

此法ニ就テ前掲ノ三本アリ、
編者曰此法ノ行用ニ確然タル先徳ノ説ナ
シ、開心祕決ハ滅罪、洞口ハ息災隱形ノ二種、
英峯ノ聞書ハ悉地成就ニ修スルカ、明師ニ
訂スヘシ、

○種子 唵拏嚕唵廣大儀軌中卷十五ニ曰
ク次右蓮花中觀唵字法門無相之相光轉成
白傘蓋又攝眼毒女鈔ニハ拏嚕唵傘ヲ説ク、
此等ノ説ニ依ルカ、

○形像 七集上卷ノ説ニ同シ、頂輪王儀軌

云トハ一字頂輪王念誦儀軌ヲ指ス、印ハ本
軌六丁言ハ奥ニ至テ出ス、袖書ノ印ハ之ニ
同シ、

○密號 異相金剛ハ義操ノ集ニ出ツ、

○白傘蓋 具題ハ既掲ノ如シ、

○同根本印 印説ノ押戒方ノ下ニ伸ノ字ア
ルヘシ、朱書押紙ノ如シ口洞

○同念誦法 云前掲ノ儀軌丁ノ文ナリ、
以上第二結了

○第三結

品。守護國界經念誦次第

○守護國界主陀羅尼經十卷譯般若三藏來ノ

○守護國界念誦次第此本直傳大師般若三藏

リナ

○守護經釋二卷

此法ハ既掲ノ儀軌ヲ所依トシテ、用テ鎮國利民ニ修ス、此レ四箇大法ノ其一ナリ、大師表ヲ奉シ、弘仁元年十月二十七日、始メテ此法ヲ修シ給ヒシコト、性靈集第四卷ニ見エタリ、

此法ノ編者ニ異説アリ、一ハ大師ノ御製ト

シ、一ハ石山ノ作トス、二説ノ中本流ハ初説

ニ依ル、蓋シ年序久遠轉寫數回ニ亘タリ、脫

文誤字無キニシモ非スト雖モ、之ヲ措イテ

敢テ私臆ヲ加ヘサルナリ、

我身想迦樓羅此レ本經第二卷丁ノ文ニ依

ルナリ、經ニ曰ク欲修此法應先圖畫迦樓羅

像乃至想其身成迦樓羅洞口ニ曰ク印ヲ説

テ言テ説カス取入無能勝定作法ハ全ク

金界ノ如シ、

○次加持供物 回向輪陀羅尼 本經第一卷
丁左ノ説ナリ、種種供物等本經取意ノ文
ナリ、

○次驚覺常ノ金剛起ナリ、

○次普賢行願五悔ナリ、

○次天結虚空網ナリ、洞口ニ曰ク虚空ハ下
ニ出ツ、仍テ今ハ四方結ノ誤ナリ、

○次五相成身觀 成三身佛果 此觀ヲ成ス

并種子ニ唵字ヲ觀ス、此唵字ハ阿塢摩ノ三
字ヲ合成ス、曰ク阿ハ法身塢ハ報身摩ハ化

身ナリ、此三字ノ種子ヨリ成スル所ノ佛身
ナルカ故ニ三身ノ佛果ト云フナリ、

○次烏瑟尼内縛ヲ頂上ニ置キ、歸命吽ヲ三
返誦ス、此レ頂相ナリ、

○次螺髻ニ手金拳ニシテ右ハ頂上ニ置キ、
左ハ腰ニ安シ、吽字ヲ三返誦ス、

○次寶冠内縛ヲ額ニ置ク、吽字ヲ三返誦ス、
以上ハ石山金界ノ四卷次第ニ出ツ、

○次道場觀幸聞記ニ曰ク道ヲ堂ニ作クル
ハ誤ナリ、宜シク道ニ改ムヘシ、堂ノ字古次

第二往往之レアリ只此レ借音ノミ
以五輪等此レ器界觀ナリ、印ハ羯磨或ハ法
界定印ヲ以テ觀スルナリ、

○次結印誦明此所ニ於テ大海金龜等ノ印
ヲ結フナリ、結如來拳印

想鑊吽怛洛訖哩惡五字此レヨリ以上ハ略
出經第一卷左十四下ニ鑊等ノ五字ヲ以テ樓
閣ノ種子トシ乃至心阿阿ノ字ヲ以テ師子
座ノ種子トスル具說アリ、今ノ文ハ之ニ依
ルナリ、有、如來部輪佛部ノコトナリ、

八葉蓮花臺乃至成大覺師子座此レ佛部ノ
座ナリ、有、唵字等此法ニ唵字ヲ以テ種子
トスルコトハ、守護經ニ唵字ヲ以テ成佛ノ
軌則ト爲シ給フ故ナリ、經ノ第九卷左十八下
ニ曰ク汝今宜應當於鼻端想淨月輪於月輪
中作唵字觀作是觀了於後夜分得成阿耨多
羅三藐三菩提又曰ク唵字即是毘盧遮那佛
眞身唵字即是一切陀羅尼母從此能生一切
如來乃至生一切衆生此等ノ義アルヲ以テ
種子トスルカ、成塔婆塔婆ハ則チ大日如

來遍法界無所不至ノ體ナリ、又塔婆ヲ大日ノ三形トスルコトハ、兩部經軌ノ施設ナリ、略出經第三卷下ニ曰ク、座上置率都婆、此名金剛界自在印、此レ其證ノ一ナリ、

○次能與無上等以下五佛ノ印言觀念ノ文ハ本經第二卷ノ說ナリ、但シ觀文ハ取意ニシテ全文ニハ非サルナリ、

○次第一最勝三昧耶經ニハ法界定印ヲ說ク、而ルニ近代ノ口決ハ多クハ彌陀ノ定印ヲ用ユ、

○金剛波羅蜜以下ノ四波ハ前ノ四佛ノ印ヲ用ユ、渾ヘテ三十七尊ハ金界羯磨會ノ印言ヲ用ユ、但シ羯磨會ニハ各尊ノ眞言ノ終ニ彼彼ノ種子アリ、今ハ之ヲ除イテ娑婆訶ノ句ヲ加フルナリ、

○次金剛王菩薩動潮ノ記ニ曰ク、右ヲ外ニシ左ヲ内ニス、

○次金剛因菩薩二拳覆フセ順ニ轉ス、

○次金剛業菩薩二手拳舞ニ拳ノマ、回舞スルコト三度動記ハ二拳二大ヲ舒ヘ、舞ヲ

頂上ニ置ク、

○次。金剛護菩薩。二拳胸ノ前ニ並ヘ置ク、但
シニ拳隙ヲ開ク、

○次。金剛嬉菩薩。頭ヲ左ニ傾ク、

○四。攝。此印ハ常ノ四明ノ印弱解ノ如シ、

○帝釋天。儀軌ニ曰ク。自右天始。是故ニ今ノ

注ニ右如上ト言フ、右ハ則チ伊舍那ノ如ク

拳ヲ腰ニ安ス、此レヨリ以下十天ノ印相ハ

全ク十二天儀軌ニ同シ、

○上方天。此レ梵天ナリ、

○次。摩尼供養。常ノ普供養ノ印ナリ、

○次。本尊契。二印ニ明ナリ、

問曰。本次第ニハ正念誦、散念誦、字輪觀ト列
次ス、此レ普通ノ次第ニ相違セリ如何。答
古次第ニハ往往此ノ如ク次第ス、此レ深祕
ノ説ナリ、

○次。入法界三昧觀。但隨時略之之ニ就テ
動記ニ一解アリ曰ク。全ク略スル義ニハ非
ス、此レ略觀ヲ作スヲ云フ。編者曰。此説尤モ
吉ナリ、洞口ノ意モ之ニ同シ、

品止風雨法

○金剛光焰止風雨陀羅尼經

支菩提深

此法ハ前掲ノ儀軌ヲ所依トシテ、用テ霖雨
或ハ大風雨ニ修ス、

問曰此法ノ本尊如何 答是レニ二種アリ、

曰ク霖雨ヲ止除シ、甘雨ヲ祈求スルニハ火
天ヲ本尊トス、曰ク御即位、或ハ庭儀灌頂等

一日ノ快晴ヲ祈望スルニハ五尊下ノ押紙

ヲ本尊トス、

○止風雨經本經丁十三ニ摩耶斯龍王ヲ供ス

ルコトヲ出ス、

○守護國界經第九云同經丁十二ニ阿密唎等

ノ眞言ノ功能ヲ説テ曰ク誦此陀羅尼七返

或以鉢器或瓶缸等盛蜀葵花以鉢瓶等覆在

地上便即晴明

○或云馬頭二卷儀軌等經ノ下卷丁六ニ八大

龍王ノ印ヲ出ス蓋シ此軌ハ眞偽未決ノ故

ニ古徳多クハ依用セサルナリ、

○又陀羅尼集經等同經第七卷丁七ニ八大

龍王ノ名稱アリト雖モ都ヘテ印言ヲ説カ

ス、
押紙或説以五尊爲本尊此或説ハ菩提流支
ノ經ニハ見所ナシ、

義範僧都入滅ノ日諸弟子ヲ誡メテ曰ク此
法ハ行セサルヲ善トス

以上第三結了

孔雀經二仁王經帖一最勝王經帖三ハ地藏院
方ノ相承ニシテ本流ニハ此等ハ授ケサ
ルナリ、

○第四結

○七星如意輪

○七星如意輪經一卷或ハ七星如意輪祕密經ト名ク不空ノ譯
此法ニ前掲ノ本經アリト雖モ八家ノ祕錄
ニ之ヲ載セス、

問曰此法ノ起因如何 答世尊大雪山ニ在
マシテ法輪ヲ轉シ給フ時迦夷國王ノ使者
來テ曰ク俱部羅國ヨリ我國ヲ圍ムコト急
ニシテ人民恐怖ス唯願クハ世尊智力ヲ以
テ之ヲ救ヒ給ヘ爾時世尊神通王菩薩ヲシ
テ迦夷國ニ到ラシメ此法ヲ行スルコト一

日一夜ニシテ賊徒遁走ス、此因縁アル故ニ
此法ハ息災ノ中ニモ特ニ返逆賊難ニ修ス、
又四種法ニ通修ス、

七星如意輪王經曰、經左ニ丁全文ナリ、

○道場觀本經丁ノ文ニ依ルナリ、但シ經ニ
ハ本尊ノ手臂ヲ説カス、蓋シ手臂ニ異説アリ、
教令輪儀軌ハ二臂如意輪瑜伽法、丁右同
念誦儀軌三丁ニハ各々六臂ヲ説ク、今十二
臂ヲ用ユルハ秘鈔八卷ノ説ニ依ルカ、

問曰曼荼羅ニ異説アリヤ否 答三説アリ、

一ハ訶利帝ヲ行者ノ前方ニ居ク、即チ本次
第所出ノ圖是レナリ、二ハ行者或ハ施主ノ
本命星ヲ前方ニ安ス、三ハ七星ノ初ノ貪狼
星ヲ前ニ安シテ、而シテ訶利帝ヲ終トス、

○散念誦 増返數 勸記ニ曰ク、行者又ハ施

主其ノ人本命星ノ呪ヲ三百返唱フルナリ、

已上常喜院廣澤ノ名匠心覺ナリ、心覺ハ

元メ三井ノ人ナリ、而シテ竟ニ入密シテ覺

印平等房ニ師從シ、廣澤ノ源淵ヲ究メ、又小

野ノ法流ヲ勝賢ニ享ク、後チ高野山ニ隱遁

シテ常喜院ニ住ス、院今ハ遍照光院ノ配下ニ屬ス、

八輻寶輪等次下ニ圖ヲ出ス、

○根本印明干八道ノ如シ、

○北斗印明等先ツ總印次ニ各別ノ印ナリ、

○散念誦天金剛輪ヲ加フヘシ、

已上小野仁海ヲ指ス、

因ニ曰フ河内國觀心寺ニハ、大師一刀三禮ノ本尊並ニ不空御作ノ訶利帝母アリ、又殿堂ヲ圍繞シテ七星ノ壇アリ、而ルニ

是レヲ押紙及ヒ傳授記ニ(觀心寺ニ寶惠御筆ノ七星如意輪アリ)ト云フハ誤傳ノ甚キモノナリ、

問曰此法ノ行用如何 答普通如意輪法ノ如シ、但タ發願道場觀禮佛等ニ少異アルノ

問曰此法ノ眷屬ニ諸星ヲ擧クルコト如何 答六觀音ヲ六趣ニ配スル時ハ、如意輪ハ天道ノ能化ナル故ニ諸星ヲ出スカ、
品都表如意輪

○都表如意摩尼轉輪聖王次第念誦祕鈔最
要略法子解脫師

此法ハ前掲ノ儀軌ヲ所依トシテ、用テ増益
ニ修ス、

問日本尊ノ名義如何 答如意輪ノ日輪三
昧ニ住シ給フ所ノ名稱ナリ、

問曰此法ノ行用如何 答普通ノ如意輪法
ニ聊カ用意アルノミ、三井流ニハ特ニ此レ

ヲ祕法トス、自家ニハ此義ヲ言ハス、
○都表如意輪王軌云予未タ此軌ヲ得ス、

攝入一切諸菩薩一切佛菩薩ノ大悲ヲ擧ケ
テ、以テ如意輪ノ一體ニ攝入スル義ナリ、凡
ソ日天ヲ拜スルハ直ニ佛ヲ拜スル義ナリ、
日輪東方ヨリ出テ、西方ニ入ル、則チ極
樂ニ入ル義ニシテ此レ彌陀ナリ、彌陀變シ
テ如意輪ト成リ、如意輪變シテ日天ト成ル
ナリ、命終之時必生淨土此意ハ日輪沒ス
レハ必ラス衆生ヲ極樂ニ引入スル義ナリ、
觀音ト彌陀トハ因果不二ナリ、而シテ娑婆
示現ノ觀音變シテ日輪ト成ツテ西ニ沒ス、

此レテ日沒觀ト言ヒ、或ハ日想觀ト云フ、彌陀來迎シテ直ニ引攝シ難キ強業ノ衆生ニハ、日輪ノ相ヲ現シテ而シテ之ヲ引攝シ給フナリ、此故ニ彌陀ノ三形ニ日輪ヲ用ユル習ヒアルナリ、

○都表如意輪私記天台此記ハ台家先德ノ著ナリ、而シテ未タ其人ヲ知ラス、或ハ智者ノ作ト云フ、記以日想觀、觀經ニ十六ノ觀ヲ説ク中ノ第一ノ觀ナリ、經ニ曰ク佛告、違提希曰、汝及衆生應當專心繫念、一處想於西

方私曰西方一處ト云何作想者一切衆生自非生盲有目之徒皆見日沒私曰以上境也當起想念、正坐西向諦觀於日欲沒處、令心堅住專想不、移見日欲沒狀如懸鼓、既見日已閉目、開目皆令明了、私曰以上正シク行者觀落日此心堅住能於本性顯現日想不唯閉目能見開目亦皆明了若如此者則成日觀也行者以疑心、修諸功德、生彼國者、落在邊地、復受胎生、令成正觀、令疑心隆也、故住正念、令觀也、之ニ由テ次第二正者住正念等ト説ケリ、疑心アルハ

皆邪觀ナリ、是深祕耳、二間ノ觀音供ハ、天照太神ノ御法樂ノ爲ニ之ヲ修ス、即チ如意輪ヲ以テ本尊トシ、日輪ヲ以テ三形トス、而シテ天照太神ヲ日輪ト習フナリ、之ニ由テ如意輪ヲ本尊トシ、日輪ヲ三形ト爲スナリ、蓋シ今ノ法ハ此意ニ憑ルカ、洞口ニ曰ク「二間ノ觀音供トハ、陛下ノ御常殿ニ二間アリ、次ノ間ニ御持佛體ノ處アリト見エタリ、護持役トシテ毎月十八日法務參内シテ此法ヲ修ス、是レテ二間ノ觀音供ト稱スナリ」

押紙ニ火・頗・底・光・洞・口ニ曰ク「日輪ノ光ノ如シ、宿曜經ニ曰ク「日宮、下面、頗梨、之寶火、之質也、溫舒、能照萬物、月宮、下面、璃瑠、之寶水、之質也、清涼、能照萬物、泉ノ曰ク頗梨ニ五種アル中ノ赤頗梨カ、火頗底光ト頗梨光トハ同一ナリ」

品・白・衣・觀・音・法

○大日經疏

此法ハ前掲ノ疏ヲ所依トシテ、用テ息災兵亂又ハ曜宿除害ニ修ス、

問曰此尊ノ得名如何 答此尊ハ白蓮花ヲ
舍宅トシ、白衣ヲ以テ首ニ纏フ故ニ、以テ是
レヲ名トス、是即チ此尊ハ慈悲深重ニシテ、
常恒ニ一切衆生ノ菩提心ノ中ニ入住シテ、
更ニ餘念ナキ表示ナリ、口洞

○種子伴此レ本尊梵名ノ初ノ字ナリ、

○三昧耶形白蓮花百淨ノ信心ヲ表ス、此レ
妙鈔第八卷ノ説ナリ、

○道場觀野鈔野月ハ之ニ異ス、成鉢曇摩
花此レニ二種アリ、大疏第十五卷下右ニ曰

ク鉢頭摩有二種一者赤色二者白色取此ノ
如ク二種アルカ故ニ、今ハ赤色ニ擇ンテ特
ニ白蓮花ノ注解ヲ爲スナリ、

此尊ノ形像ニ異説アリ、三十卷ノ不空羂索
經第九卷下ニハ左執開蓮花右仰伸臍下同
三ニハ左蓮花右仰伸臍上祕藏記ニハ左蓮
花諸尊護摩ノ中ノ像ハ右執念珠左以大指
押無名指端此ノ餘祕鈔問答ニ多義ヲ出ス、
襲純白播鈔ニ曰ク御口ニ曰ク曜宿ノ災ヲ
恐怖シ彼ノ災ヲ隔テンカ爲ニ頭上ニ覆ヒ

垂レ給フ、是即チ大息災ノ法ヲ表示セムカ
爲ナリ、把楊柳枝、洞口ニ曰ク「此レチ無罪
木ト翻ス、即チ過去正法妙如來成佛ノ時ノ
菩提樹ナリ、

○本尊加持、洞口ニ曰ク「印ハ不空所譯ノ千
手儀軌ニ、言ハ宿曜儀軌ニ出ツ」

大疏第十卷ニ曰ク「此、觀音部母也」又曰「此是
觀音母即蓮花部主」

常喜院鈔ニ曰ク「若シ衆生有テ纒ニ一返チ
誦スレハ、日月星宿皆大歡喜シテ行人チ加

護シ給フナリ」

○葉衣觀音

○葉衣觀自在菩薩陀羅尼經不空ノ釋

此法ハ前掲ノ儀軌ヲ所依トシテ、用テ息災
ニ修ス、

本經ニ本尊ノ功能ヲ説テ曰ク「能除一切
有情災禍疫疾飢渴劫賊刀兵水旱不調宿曜
失度亦能增長福德、國界豐盛人民安樂」

問日本尊ノ立稱如何 答開心祕決第四卷
九十二曰ク「師曰此菩薩ハ淨白菩提ノ種ヨ

リ出生ス、淨白菩提トハ則チ白蓮一葉ナリ、
彼ノ蓮葉ノ中ニ裏ル、故ニ所住ノ處ヲ以
テ名ヲ立ツ此レヲ祕義トス、此趣大疏ニ見
エタリ取

○種子娑觀音部ノ通種子ナリ、

○三形吉祥菓播鈔ニ曰ク此法ハ專ハラ息
災ニ行ス、石榴ハ息災相應物ノ故ニ是レヲ
三形トス、此木或ハ鬼怖木ト名ク、又之レヲ
調伏ニ用ユ取洞口ニ曰ク此木ハ花少フシ
テ而シテ實多シ、此レ因行少フシテ大果ヲ

得ル表示ナリ取

○道場觀野鈔野月祕鈔皆今ニ同シ、

二。十八藥及本經五丁ニ出ツ、

○本尊加持印ハ石山七集ノ説言ハ本經三
ニ出ツ、想持三繚索三此レハ四臂ノ中ノ持物
ナリ、此印ヲ以テ四臂具足ノ葉衣ト觀スル
ナリ、

本經四ニ眞言ノ功能ヲ説テ曰ク若善男善
女陀羅尼誦一返即護自身若誦兩邊即護伴
侶若誦三返即護一家若誦四返護一聚落若

誦五返護一國界」

○散念誦」孔雀ヲ加フルコトハ災難消除ノ義ナリ、孔雀モ亦二十八藥及チ眷屬トス、○禮佛」龔謨等ハ本尊ノ梵名ナリ、

本經下ニ蝗蟲驅除ノ法ヲ説テ曰ク又法若蟲食苗稼取砂以眞言加持一百八返散於田中蟲自遠去五穀豐熟」

元祖曰此法ニ鎮宅ノ法アリト雖モ此流ニハ用井ス」

○水月觀音法」此尊ノ儀軌アリト雖モ八家

ノ祕録ニ載セス、

此尊ノ形像ハ常曉ノ請來ナリ、即チ同師ノ目錄ニ見エタリ、圓行モ亦請來ス、而シテ俱ニ此レ大日經ノ説ニ依ルナリ、

或云此尊等石山ヲ指ス、

○種三蓮花部ノ通用ナリ、七集云石山淳祐ノ著ナリ、此レニ金胎ノ二本アリ、道場觀等ノ七種ヲ蒐集スル故ニ爾名ク、

○種子陀婆」陀ハ施與ノ字ナルカ故ニ、一

切衆生ニ無畏ヲ施與スル義ナリ、娑ハ前
 迹ノ如シ、此二字ノ中焉レテ取ルモ亦タ得
 ○根本印一如月輪二中指ヲ圓形ニ作スナ
 リ、二印言俱ニ本軌ノ説ナリ、
 ○又像以下ハ成蓮房兼意ノ説ナリ、
 ○水月觀音像以下ハ教王房ノ説ナリ、
 〃楊柳觀音
 ○千光眼觀自在法經三昧蘇羅ノ譯
 此法ハ前掲ノ儀軌ヲ所依トシテ、用テ息災
 除病ニ修ス、三井流ニハ特ニ腹病ニ行ス、

○道場觀此尊形ハ千光眼經下所説ノ藥王
 觀自在菩薩ノ形像ニ同シ、
 ○本尊加持印言共ニ千光眼經下ノ説ナリ、
 摩身上二往ノ義ハ押紙ノ如ク胸ヲ摩ス、
 再説スレハ胸ノ一處ニ限ラス、渾ヘテ身體
 ノ痛ム所ヲ摩ヅルナリ、此レ疾病ヲ攘除ス
 ル義ナリ、又眞言ノ句義モ金剛法藥王ナル
 カ故ニ、除病ノ義尤モ適實カ、
 ○散念誦一滿二洛三返四洞五口六ニ曰ク、此レ三
 十萬返ナリ、洛二返四ノ時初七返ハ印ヲ以テ痛

處ヲ摩テ、自後ハ念珠ヲ以テ數テ記ス取
 阿彌陀ハ蓮花部ノ主、多聞天ハ蓮花部ノ
 守護神ナリ、故ニ此等ヲ擧クルナリ、
 燒安悉香此レ安息香ナリ、集經第五卷丁三ニ
 曰ク「若人病作此印已念觀世音、一百八返燒、
 安息香、即得病瘥此レテ本説トス、
 南無楊柳等ハ禮佛ノ所用カ、
 不作殺盜姪此法ハ在俗ニモ許ルス故ニ、彼
ニ對シテ爾カ誠ムルナリ、
 或大慈大悲洞口ニ曰ク「千手ト楊柳トハ異

名同體ナリ

◉阿摩鉢觀音法

此法ニ宗叡請來ノ觀音儀軌一卷アリ、

此法ハ若シ國王ニ誤失アル片、懺悔ノ爲ニ

之ヲ修ス、國王ノ誤失トハ、唯ハ延喜年間

云

問曰此尊ノ翻名如何 答此ニ寬廣ト翻ス、

意ニ曰ク能ク有情ノ心ヲシテ寬廣ナラシ

ム、是レ怨敵恨家忽然トシテ退ソキ、善事善

法速疾ニ成スル義ナリ、洞口ニ曰ク「又無畏

ト翻ス、此レ無畏ヲ以テ衆生ニ施與スル義ナリ

○種子阿阿ハ梵名ノ始メ、又真言ノ首ノノ字ナル故ニ之ヲ用ユ、

○三昧耶鳳篋普通ニハ吉祥鳥ヲ用ユ、空篋ハ頭ニ三股形アリ、三股ノ無キヲ鳳篋ト云フナリ、

○道場觀野鈔野月祕鈔各々今ニ同シ、原ト前掲ノ儀軌ノ文ニ依ルナリ、如波羅蜜菩薩形有雅ノ口決ニ曰ク此レハ別ニ尊形ノ

アルニハ非ス、但タ柔和ノ狀ヲ云フ、或師曰「般若菩薩入定ノ相ナリ、摩竭魚洞口ニ曰ク「鯢魚ナリ」吉祥鳥爾心鈔第四卷ニ曰ク「孔雀ヲ或ハ鳳凰ト云フ、或師曰白色ノ鳥ヲ又ハ金翅鳥トモ云フ」在師子項上洞口ニ曰ク此レ無畏ヲ表ス、即チ諸觀音ノ施無畏ナリ」

○本尊加持印言共ニ儀軌ノ說ナリ、但爾也他以下ヲ用ユルコトハ師傳ノ說ナリ、
○多羅尊

○佛說大方廣曼殊室利經

○觀自在多羅菩薩儀軌經經ハ觀自在授記

○阿哩多羅阿魯力經不空頂ノ譯大師請來

○蓮花部多哩心菩薩念誦法集、惠運請來

○觀世音說多里心呪經

○觀自在多羅瑜伽念誦法

○大日經疏

此法ハ前掲ノ中第六ノ儀軌ヲ正依トシ、諸餘ヲ補助トシテ、用テ增益延命所望產生ニ修ス、

問曰此尊ノ翻名如何 答漢朝ニハ眼生、或ハ目精ト云フ、是レ此尊ハ觀音ノ眼中ヨリ出生ス、故ニ爾名ク、

問曰此尊ハ觀音ノ四德慈、悲、覺、明ノ中ニハ何レノ體ナルカ 答四德ノ中ニハ慈悲ノ

體ナリ、慈悲ハ特ニ眼ニアルナリ、觀音經ニ

（慈眼視衆生等ト説ヒ給フハ即チ此意ナリ、○種子多）多ハ如如不可得ノ字ナリ、如ト

ハ眞如ナリ、眞如ハ萬法ニ周遍シテ至ラサル所ナシ、本尊ノ慈悲モ亦斯ノ如クナルカ

故ニ、此字ヲ以テ種子トスルナリ、多字ニ空
點ヲ加フルニ秘義アリ、印融鈔ニ辯スル如
シ、

○三昧耶形青蓮花此レ本尊ノ所持物ナリ、
此花ノ狀チ如來ノ慈悲ノ眼ニ類似ス、是故
ニ之ヲ以テ本尊ノ内證ヲ表顯ス、

○道場觀野鈔野月祕鈔皆今ニ同シ、原ト不
空ノ瑜伽念誦法丁六ノ說ナリ、淨滿此レ佛
身圓滿ノ義、綠金トハ青白雜色ナリ、

○本尊加持印言共ニ瑜伽念誦法左十以下ニ

出ツ、言ハ一返ニシテ四處ヲ加持ス、

○不空心印印言共ニ瑜伽念誦法丁十一ニ出
ツ、

○青頸觀音法

○金剛頂瑜伽青頸大悲王觀自在念誦儀軌

金智ノ譯、一行
ノ筆、惠運請來

○青頸觀自在菩薩經不空ノ譯
宗叙請來

○青頸觀自在菩薩心陀羅尼呪經不空
ノ譯

○青頸觀音大悲陀羅尼一品

此法ハ前掲ノ儀軌ヲ所依トシテ、用テ正シ

クハ除病滅罪ニ修シ兼テハ延命敬愛ニ行
ス、

○種三。三觀音部ノ通用ナリ、

○道場觀野鈔野月祕鈔皆今ニ同シ、原ト青
頸觀自在心陀羅尼呪經以下ノ説文ナリ、
成青頸觀自在菩薩、青頸トハ忿怒ノ相ニシ
テ即チ調伏ノ義ヲ示ス、但シ大慈悲至極ノ
忿怒ナリ、右邊作師子面、此レ智惠ヲ彰ハ
ス、左邊作猪面、此レ愚癡ヲ表ス、即チ煩惱
即菩提ノ義ナリ、有化無量壽佛、能化ノ無

量壽佛ト云フ意味ナリ、虎皮爲裙、忿怒ノ
相ナリ、

○本尊加持印言共ニ不空絹索經第四卷七
ノ説ナリ、但シ本次第ノ印説ハ本經ノ文ナ
リ、
口傳云成賢ノ口傳ナリ、蓋シ不空ノ大悲心
陀羅尼ノ意ニ依ルカ、洞口ニ曰ク、此一印ヲ
以テ本尊所持ノ持物ニ配ス、謂ク二頭指ヲ
以テ二大ニ絞フハ是レ螺、二中蓮葉ハ是レ
蓮花、二無名ヲ直立スルハ是レ杖、二小指立

交ユルハ是レ輪ナリ、此ノ如ク一印ニ四種
ヲ具足スルヲ口傳トス取

○香王菩薩法

○香王菩薩陀羅尼呪經

此法ハ前記ノ經ヲ所依トシテ、用テ增益減
罪ノ二種ニ修ス、

問日本尊ノ梵名如何 答印土ニハ健陀羅
曷羅社也ト云フ、

問日本尊ノ立名如何 答洞口ニ曰ク「香ト
ハ周遍ノ義、王トハ自在ノ義ナリ、謂ク遍ク

法界ノ有情ヲ自在ニ化度スル義ヲ表ス」

此尊ニ觀音蓮花ノ二部ニ亘ル習アリ、而シ
テ次下所出ノ眞言ニ、歸命ノ句ヲ加フルハ
蓮花部ニ屬スル意ナリ、但シ本流ハ觀音部
ニ攝スルヲ習トス、

○種子健本尊梵名ノ首字ナリ、

○三昧耶形蓮花本尊ノ所持物ニシテ、亦タ
觀音部ノ通三ナリ、

○道場觀野鈔野月祕鈔各々今ニ同シ、原ト
本經下ノ説ナリ、面貌端正此レヨリ以下

ハ本經ノ全文ナリ、珠條或師曰糸ヲ以テ篇ム所ノ索ニシテ即チ組物ナリ

○本尊加持本經ニハ印ヲ説カス、蓋シ觀音ノ通印ヲ用ユルカ言ハ本經下ノ説ナリ、

以上第四結了

○第五結

品八字文殊法

○大聖妙吉祥菩薩祕密八字陀羅尼修行曼

荼羅次第儀軌法一卷淨智金剛ノ譯

○大聖文殊師利菩薩八字陀羅尼

○佛說文殊師利法寶藏陀羅尼

此法ハ前掲ノ儀軌等ヲ所依トシテ、用テ息災天變惡夢ニ通修ス、

此法ハ既ニ初重ニ出ツト雖モ、彼ハ淺略ニシテ唯タ師子口ノ一印ヲ出スノミ、此ハ猶ホ祕鈔ヨリモ深廣ナリ、

天台ニハ此レヲ大法ニ修ス、自家ニハ大小ノ二法ニ行ス、但シ今ハ小法ナリ、

○種子滿或淡此二字ハ序テノ如ク息災調伏ノ種子ナリ、洞口ニ曰淡字ヲ種子トスル

片ハ三形ニハ師子首ヲ用ユ此レ本流ノ口傳ナリ

○三味耶形劔 注或師子首ヨリ其上五股ニ至ルマテノ注解ハ妙鈔第六卷ニ三形ノ異說ヲ擧クル文ナリ、

注大理趣房傳ハ金寶鈔第二卷所出ノ傳ニ同シ、

口傳云等滿劔ハ普通ノ種三ニシテ淡師子首ハ深祕ノ種三ナリ或師曰淡師子ヲ以テ調伏ノ種三トス

○尊形 乘師子以下五字六句ノ文ハ淨智金剛ノ儀軌二十ノ尊形所觀ノ文ナリ此文ノ中ニ(花臺立智杵)智杵トハ五三一ノ通稱ナリ故ニ今言フ所ノ智杵トハ五三一ノ中何レナルカノ異義ヲ來スコト此レ自然ノ勢ナリ大理趣房ハ是レテ三股トス是故ニ青蓮上三股ト云フ然モ本流ニハ蓮觀ノ文ノ如ク五股トス所以ハ何ン夫レ薄草紙ハ成賢ノ著ナリ而シテ此師ハ本流ノ正統ナルカ故ニ此師ノ說ニ依ル者ナリ、

○道場觀野鈔野月祕鈔皆今ニ同シ此レ淨
智金剛ノ軌四丁ノ文ニ依ルナリ此觀ハ初
重ニ同シ故ニ煩シク茲ニ辯セス、
○本尊加持印言各々初重ノ如シ、
注解朱ム詞也成賢僧正ノ私說ナリ、口傳
在之祕印此ノ破諸宿曜ノ印ヲ以テ一切宿
曜ノ障礙ヲ嚙ミ盡ス義ナリ而シテ此印ニ
二說アリ謂ク二大二頭ノ中間ヲ閉ツルト
開クト是レナリ若シ開ク義ノ時ハ師子ノ
口中ニ一切衆生ノ煩惱業障怨敵不祥ヲ入

レテ悉ク之ヲ嚙ミ喰フ意ナリ若シ閉ツル
義ノ時ハ既ニ前ニ言フ所ノ煩惱等ヲ成ク
嚙ミ盡クシテ而シテ口ヲ閉ツル意ナリ以
上二說ノ中本流ハ初說ヲ取ルナリ、
眞言等眞言ノ字ノ右側ニアル所ノ光網等
ノ朱書ハ儀軌四丁ニ書唵字乃至西北角書
洛字同軌五丁ニ南面畫請召童子乃至東南
角畫不思議惠童子ト言フ兩處ノ文ニ對校
スル片ハ能ク此文ノ意ニ契フナリ、
冠注朱以八字乃至出儀軌トハ則チ次上

所引ノ文ヲ指ス、

師傳曰等ノ眞言ハ則チ惡味羅^ビ絆^ビ欠^ビ左^ビ洛^ビ淡^ビノ八字ナリ、是レニ中尊ノ種子ヲ加ヘテ、而シテ本尊並ニ八字童子トス、上ノ淡字ノ傍書ニ依口傳加之ト言フハ蓋シ之ヲ云フナリ、

但件種子等是レハ四種法ニ隨テ、中尊ノ種子ニ異別アルコトヲ云フ、此レ本軌^{四丁左}以下ノ文ナリ

○息災滿本軌ニハ増息敬調ト次第ス、

四種ノ種子ノ下ノ注解ハ、本軌ノ取意ナリ、

○敬愛押紙ニ曰ク敬愛不^レ符合^レ此義太タ不可ナリ、蓋シ此疑ヲ抱クコトハ儀軌ヲ見サル故ナリ、今本軌ノ明文ヲ掲ケテ而シテ彼カ疑團ヲ打破セム、軌ノ^{右五丁}ニ曰ク若^レ求^レ降^レ伏^レ怨^レ人^レ令^レ相^レ好^レ捨^レ惡^レ心^レ者^レ中^レ心^レ而^レ書^レ淡^レ字^レ斯^レ文^レノ中ノ中心トハ、是則チ曼荼羅ノ中心ヲ指スナリ、自餘此レニ倣ヘ、

○又印此一段^{印說眞言及ヒ功能}ノ文ハ、前ノ師子口ノ印ト同ク、文殊寶藏陀羅尼經^{四丁十}ノ文ニシ

テ、而シテ今ノ印文ハ經ノ全文ナリ、
此印ニ異說アリ、謂ク本文ト朱書ト及ヒ冠
注是レナリ、而シテ此三說ハ本文ノ相レ双ト
云フ印文ヲ、或ハ金剛合掌ト解シ、或ハ外縛
ト云フ異解ヨリ來タスナリ、本文ノ如キハ、
金合シテ二頭相ヒ挂ヘ、二大ヲ交ヘテ掌中
ニ入ル、ナリ、朱書ハ則チ普供養ノ印ナリ、
冠注ハ解シ易シ、以上三說ノ中第三說冠注
ヲ用ユ、此印外縛ハ蓮花、二頭指寶形ハ月輪
ナリ、或師ハ本文ノ說ニ依ルナリ、

○又印廣大ノ軌中卷丁八ノ說ナリ、
○又印五字陀羅尼頌丁六ノ說ナリ、
小野祕說云、等此印言ハ瑜祇經ノ所說ニシ
テ、天變恠異ニ修ス、
○振鈴之後、等八大童子ノ印言ハ、本軌丁十左
下ニ出ス、注胎藏次第在之、彼此之ヲ按ス
ルニ、救護惠ノ印ニ少異アルノミ、餘ハ皆同
シ、
○或本尊加持之次用之、此レニ多說アリ、其
中醍醐ハ多クハ第三本尊加持ノ次ニ之ヲ

行ス、

○散念誦」降三世等ノ四大明王及ヒ宿曜等ハ、各々曼荼羅所居ノ尊ナル故ニ之ヲ加フルナリ、

○密號」般若金剛ハ金界西方利菩薩ノ金剛號ナリ、而シテ利菩薩ト文珠トハ異名同體ナリ、又金剛吉祥ハ胎藏八葉ノ文珠ノ金剛號ニシテ、俱ニ義操ノ集ニ出ツ、

○讚」注又在別讚」本軌左十七下ニ梵漢並へ舉ク、但シ常ニハ之ヲ用井ス、用不一準ナラ

サルハ此レ諸尊法ノ通例ナリ、

○結界」馬頭ヲ用ユルハ、文殊ハ蓮花部ノ尊ナルカ故ニ、

○或傳云」等此傳ノ意ハ八大菩薩ノ惣印ニ八葉ノ印ヲ用井言ハ前出ノ各別ノ種子ヲ用ユルナリ、

○内院九尊」等本軌丁四ナリ、一本圖トハ何レヲ指スカ尋究スヘシ、

○儀軌云」本軌以下ノ文ナリ、一一上皆有佛身ノ下ニ○點ヲ置クコトハ、本軌ノ文行十

ヲ脱略スル故ナリ、
四、忿怒明王儀軌ニハ具サニ手臂持物等ヲ
出ス、今ハ之ヲ略セリ、總シテ第三院ヲ略出
スル者ナリ、
○諸尊段注醍醐傳也三寶院權僧正勝覺
ノ傳ナリ、
○八字文殊鎮凡ソ鎮宅ノ法ニ三アリ、謂ク
新宅ノ鎮ニハ不動並ニ葉衣ノ法ヲ用ユ、今
ノ鎮ハ若シ人屋ニ魔障恠異アル時ニ修ス
ル法ナリ、

造月輪板ヲ以テ之ヲ作クル、廣サ六寸厚サ
三寸ナリ、或說ハ三材木ハ白檀或ハ檜或ハ榧
等ヲ用ユ、而シテ此レヲ表白ノ前ニ開眼ヲ
爲シ、座毎ニ五股ヲ以テ加持スルナリ、入
青袋此レ火災ヲ忌ム所以ナリ、而ルニ近代
ハ青紙ニ書シテ、以テ此レヲ天井ニ張ルハ
大ニ不可ナリ、梁上納之、洞口ニ日夕或ハ
梁ヲ鑄リ以テ此ニ納ム、或ハ香木ヲ以テ箱
ヲ造リ之ニ納ムヘシ取神借人家トハ、鬼神
惡魔人屋ニ潛伏シテ、種種ノ障尋ヲ爲スヲ

云フナリ、

○大聖文殊鎮家法或口ニ曰ク此レハ書籍ノ名ニシテ即チ火伏ノ法ナリ、

○注進此レハ兼日所須ノ物品ヲ筆記シテ、以テ施主家ニ送ルコトナリ、

東寶記第四卷ニ曰ク正徳三年後宇多法皇御入壇ノ時ノ大阿遮梨御布施記録ノ中ニ、
（供料百石代百貫）云云之ニ由テ見レハ、壹石ノ代價僅ニ一貫文ナリ、此ノ如キ些少ノ供料ナル時ハ、宜キニ隨テ増加テ注進スルコ

トアルカ取

○蘇此レハ燈油並ニ蘇油ニ入ル、料ナリ、
現今藥店ニ鬻ク所ノ蘇ハ、不法究マル者ナリ用ユヘカラス、

○蜜白蜜ノ清淨ナルモノヲ用ユヘシ近代ハ白砂糖ヲ以テ之ニ代用ス、

○名香四面ノ火舎ニ燒ク料ナリ、

○五寶等ノ二十種ハ護摩ノ料ナリ、

○壇一面御修法所須ノ壇ハ白木四足ナリ、
脇机禮盤等皆之ニ準ス、壇ノ寸量ハ凡ソ四

肘六寸ナリ、

○壇敷布一端多クハ白麻ヲ用ユ、四方ハ紙釘ヲ以テ之ヲ留ム、

○佛供覆布二丈此レハ或ハ後夜日中ノ法ヲ相續シテ修スル時、盛リ替ノ供具ニ覆フ所ノ用ナリ、

○芥子袋此レハ護摩ノ加持物、並ニ芥子ヲ灑ク料ナリ、白麻或ハ白羽二重ヲ用ユ、

○大幕一帖此レハ内道場ト、伴僧所住ノ間トヲ隔ツル料ナリ

○桶五口 注爐桶上古ハ爐ノ底ニ桶ヲ置キ土ヲ以テ其上ヲ塗り、或ハ桶ヲ中心ニ居キ其外面ヲ塗ル、然ルニ中古火災アリ、之レカ爲メ爾來桶ニ水ヲ盛テ是ヲ爐下ニ置クナリ、

○桶 注足桶此レニ異説多ホシ、而シテ確タル所用ノ本説ヲ知ル能ハス、厚草紙百丁大神供ノ下ニ曰ク足桶ニ粥香花等ヲ和合シテ承仕ニ持タセ、杓ヲ以テ城墪ノノ邊リ、便宜ノ處ニ回散シテ之ヲ供ス或説ニ足桶

トハ豫テ水ヲ汲ミ置キ、以テ不足ノ料ニ充ツル所ノ桶ナリ、或ハ手水桶ト云ヒ、或ハ雜具ヲ瀧ク料ナリト云フ、動記ニ曰ク「足桶トハ足アル平桶ナリ、此レニ水ヲ盛り、櫛ノ枝等ヲ入レ置ク料ナリ」取

○長櫃一合、諸ノ供具ヲ納ムル料ナリ、

○阿闍梨、此レヨリ以下ハ、彼彼ノ人數ヲ擧ク、此等ニ各々淨衣ヲ賜フナリ、

○淨衣、此レハ伴僧被著ノ鈍色ナリ、白色、四種法ニ隨テ各々色ヲ異ニス、而シテ今ハ

息災ノ故ニ白色ヲ用ユ、

○卷數、此レニ大金ノ無キコトハ、壽命經ニ述ル如シ、

品六字文殊法

此法ニ文殊除災教令輪儀軌、文殊室利六字

呪功能法經、六字神呪經菩提支流等ノ儀軌アリ

ト雖モ渾テ用井ス、今ハ玄祕鈔ニ依ル、玄祕ハ厚草紙ニ依ル、此レ師傳ニシテ即チ大師ノ御傳ナリ、

○種子、曇印融鈔ニ曰ク「曇字ハ法界ノ陀字

ニ空點ヲ加フ、此レ此尊ノ大空法界ノ妙惠ノ德ヲ表ス、又陀字ハ理、空點ハ智ナリ、其レ理智不二之ヲ思ヘ」

○三昧耶形。青蓮花等ノ文ハ除災教令輪儀軌丁四ノ説ナリ、智杵此レニ三五ノ簡別無シト雖モ、祕藏記下卷丁十四所出ノ此尊ノ持物ニ青蓮花上三股跋折羅ト説キ給フ、復タ大理趣房ノ説モ之ニ同シ、此等ノ説ニ依テ三股ヲ用ユルナリ、此三形ノ蓮ハ理胎藏杵ハ智金界ニシテ、即是レ兩部理智不二ナリ、

或説梵篋妙鈔第六卷ノ説ナリ、

○羯磨身。首戴等以下ノ五字五句ノ文ハ、除災教令輪儀軌丁四ニ出ツ、師曰等凡ソ文殊ノ立名ニ暫ク二種ノ差別アリ、謂ク眞言ノ字數ニ依ルト、首髻ノ髻數ニ依ルトナリ、其中、一髻言モ亦五髻言モ亦ノ二文殊ハ首髻ニ依リ、六八ノ二文殊ハ眞言ニ依ルナリ、然レ是レハ一往ノ義ナリ、之ニ由テ六字ニ六髻八字ニ八髻アルモ敢テ遮セサルナリ、是故ニ唐畫ノ六字文殊ニ六髻ノ尊アルナ

リ、今モ此等ノ義ニ依テ、六字ノ名稱アリト
雖モ、首警ハ則チ五ナリ、此レ今マ法寶藏經
ノ説ヲ引ク所以ナリ、

○根本印 青蓮以下ノ五字六句ノ文ハ、除
災救令輪儀軌下ノ説ナリ、三召言ヲ誦シ
了テ、而シテ後三タヒ召クナリ、惠風度此
三字ハ注解ナリ、

○種種雜呪 曰此レハ天竺ノ三藏闍那屈多
ノ譯ナリ、今ノ言ハ即チ九丁ノ左ニ出ツ、
○御加持 本呪胎藏文殊院ノ呪ナリ、

○密號 如文殊法前ニ舉クル所ノ八字ノ
法ナリ、

經云文殊室利菩薩六字呪功德法經下ノ文
ナリ、

○六字文殊法 等下ニ依大師注無キ方 此法ハ玄秘鈔ヲ
拔萃スル者ニシテ、即チ前所出ノ法ニ同シ、
故ニ彼ニ讓テ茲ニ略ス、

○一字文殊法

○文殊室利呪藏中一字呪王經 淨藏

○大方廣菩薩藏經中文殊室利根本一字陀

羅尼法

實思
惟譯

○一警文殊師利童子陀羅尼念誦儀軌
此法ハ前掲第三ノ儀軌ヲ正依トシ、餘ヲ補
助トシテ、用テ產生虐疾ニ修ス、
此次第ハ玄祕鈔第一卷ノ文ヲ轉載ス、但シ
御加持以下ノ五行ハ作者ノ加フル所ナル
カ、玄祕ニハ見所ナシ、

○種子室利一警儀軌ニ陀羅尼ヲ説ク、其首
メニ室利アリ之ニ依ルカ、復今ノ次第ノ心
眞言ノ中ニアル、始里ヲ以テ種子トスルカ、

室利ハ吉祥ノ義ナルカ故ニ、易産ノ祈ニハ
尤相應セリ、

○三昧耶形青蓮等異尊ノ裏書ニ曰ク、師曰
今ノ三摩耶形ハ青蓮花ヲ以テ本體トスル
乎云何、此コト千手ノ三昧耶形ヲ以テ得意
合ハス可キ也、彼三形ハ常ニハ紅蓮花ナリ、
而ルニ口傳ニテ紅蓮花ノ上ニ如意寶珠ヲ
觀ス、然リ而シテ口傳ヲ聞カサル人ハ、唯タ
紅蓮花ヲ以テ彼ノ三昧耶形トス、寂曰ク青
蓮ハ此レ文殊ノ通三形ニシテ、如意寶珠ハ

正シク是レ一髻尊ノ三昧ノ故ニ、青蓮ノ上ニ如意珠ヲ安クナリ、一髻ノ軌ニ曰ク「於白縹、上或絹素、上畫一髻文殊室利菩薩童子形、金色半跏坐千葉白蓮花上、左執青蓮花、上有如意寶珠、右手執楊柳枝、指掌向外垂下、五指作滿願印、熙怡微笑種種珠鬘頭冠瓔珞莊嚴其身」

○尊形道場觀ノ所須ナリ、蓮月等ハ通文殊ニ準スヘシ、

○本尊加持玄祕及ヒ妙鈔今ニ同シ、

○小呪「叱洛咽焰四字合聲一字ノ呪ナリ、此レハ一字呪王經ノ説ニシテ、寬順、寶雅兩僧正共ニ此字ヲ用井ラル、次ノ二字ハ同聲ノ異形ナリ、

○唵底哩頤炎此レ亦四字合成ナリ、次ノ一字ハ同音異形ナリ、

○劔印天日劔印ナリ、此ノ題名ニ廣略ノ二本アリ、其中今ノ呪ハ廣本ノ説ナリ、但シ唵ト娑縛訶ハ師傅ニ依テ之ヲ加フルナリ、

以上第五結了

○第六結

品。金剛薩埵

○普賢金剛薩埵儀軌

○勝初瑜伽儀軌以上二軌ハ俱ニ不空ノ譯、大師自來

此法ハ前掲ノ儀軌ニ依テ、用テ息災ニ修ス、

○種子。吽。等。此尊ノ種三ハ九會ニ由テ各々

別アリ、今ハ其一ニテ舉クルナリ、吽。字ハ九

會ノ中ニハ降三世、及ヒ三昧耶會ノ種子、惡

ハ羯磨、微細ニ會ノ種子、薩。怛。鉢。ハ三摩耶會

ノ種子ナリ、此中薩怛鉢ヲ祕説トス、謂ク薩

怛ハ金剛薩埵、位鉢ハ大日、位果ニシテ、即此レ

大日金薩因果不二ノ種子ナリ、

○三昧耶形。五股ハ此レ兩部ノ通三形ナ

リ、或。一。股。薩埵ハ獨一法界ノ故ニ、之ヲ以

テ三形トス、

○尊形。如常。右ニ五股左ニ鈴ヲ執ル所ノ

像ナリ、夫レ五股ハ十六大菩薩ニシテ、鈴ハ

則チ三十七尊ノ終ノ鈴菩薩ナリ、是即チ此

尊ノ左右二手ノ持物ニ於テ、三十七尊ノ德

ヲ統攝スルコトヲ顯ハスナリ、

問曰此尊ノ本身ニ異説アリヤ如何 答經軌ニ此尊ノ本身ヲ説クコト同シカラス、今其一二ヲ擧ケムニ、諸佛境界攝眞實經中卷左注丁ニ曰ク「金剛薩埵即是毘盧遮那如來、變化身」金剛頂五祕密經右曰ク「大普賢金剛薩埵他受用智身」以上ノ二經ハ大金同體トス大樂金剛不空眞實三昧耶經理趣釋經上卷下ニ曰ク「金剛手菩薩摩訶薩者此菩薩本是普賢從毘盧遮那佛、二手掌親受五智金剛杵、即與灌頂名之爲金剛手」五祕密儀軌下右ニ曰ク「金剛薩埵者

是普賢菩薩即一切如來長子、一切如來菩提心是一切如來祖師」以上ノ二本ハ金普同體トス高舊クハ香隆寺僧正記云「洛北蓮臺寺ナリ、寛空ノ時之ヲ改稱ス、僧正トハ廣澤ノ寛空ナリ、
○金剛薩埵印」瑜祇經上卷下並ニ理趣釋經下ノ説ナリ、
○印内縛等印言俱ニ大日經第七卷以下ノ説ナリ、即チ本尊加持ニ此印ヲ用ユ、
觀文ノ中ノ即是諸佛以下ハ大疏第十卷ノ

説ナリ、

○印外縛等此レハ金界三昧耶會ノ印言ナリ、此法ハ大都理趣法ニ同シ、故ニ彼ニ讓テ茲ニ略出ス、

○五大虚空藏

○瑜祇經金剛薩埵吉祥成就品九第

○五部肝心記大師御口
眞濟筆記

○五大虚空藏私記般若寺
口説

此法ハ前掲ノ三本ニ依テ、用テ息災增益所望天變ノ四種ニ修ス、

問日本尊立名如何 答五佛各々實部ノ三昧ニ住シ給フ所ノ名稱ナリ、

因ニ曰ク「洞口ニ曰ク御請來ノ尊像ハ報恩院ニ在リ」

○種子三形各々瑜祇經下卷下ハニ出ツ、而シテ三形ハ各尊ノ所持物ナリ、

○道場觀野鈔野月祕鈔皆今ニ同シ、原ト五部肝心記ノ説ナリ、但シ彼記ニハ三形ヲ説カス、又終ニ至テ四波羅蜜以下ノ文ヲ略シテ(五部諸尊一切聖衆)ト云フ、之ヲ異トス、

有[○]大[○]圓[○]明[○]月[○]輪[○]此即チ行者ノ心月輪ナリ、
等[○]自[○]身[○]量[○]洞[○]口[○]ニ曰ク諸尊ノ道場觀ハ、大都
自身ノ量ニ等シク觀スルナリ、而ルニ今ハ
自身量一圓ヲ分ツテ五トシ、其中ノ圓明ニ
於テ本尊ヲ觀ス、然シテ此一圓ハ明星ノ一
圓ト習フ、是即チ虚空藏ノ所變ナリ、成[○]法[○]
界[○]虛[○]空[○]藏[○]身[○]白[○]色[○]等凡ソ一切草木ノ果實ハ
皆其色白シ、是レ百穀苗稼ハ悉ク雨水ヲ受
ケテ、而シテ其實ヲ結ブ所以ナリ、黃[○]色[○]東[○]
方ノ黃色ナルハ春時草木萌芽ノ色ナリ、

青[○]色[○]南[○]方[○]ノ青色ナルハ、夏時草木鬱茂滋榮
ノ色ナリ、紅[○]色[○]西[○]方[○]ノ紅色ナルハ、秋時ノ
一切草木熟反シテ紅葉ト成ル色ナリ、黑[○]
紫[○]色[○]北[○]方[○]ノ黑紫色ナルハ、冬時ノ草木落葉
シテ朽損ス、是即チ朽葉色ナリ、以上ノ配當
ハ草木生茂ノ次第ニ依ルナリ、故ニ三種悉
地儀軌所說ノ四季ノ本色トハ異レリ、曰ク
軌[○]二[○]ノ[○]說[○]ハ春[○]青[○]夏[○]赤[○]秋[○]白[○]又[○]冬[○]黑[○]ナリ、
左[○]持[○]鈎[○]三[○]股[○]鈎[○]ナリ、三[○]股[○]ノ[○]鈎[○]ハ則チ鈎召ノ
義ナリ、五[○]尊[○]各[○]々[○]鈎[○]ヲ[○]執[○]リ[○]給[○]フ[○]コト[○]ハ、吉[○]祥[○]

豐饒ヲ鈎召シ以テ薄福ノ衆生ニ施與スル
義ナリ、右持寶羯磨、五尊各々持物ノ上ニ
寶珠ヲ居クコトハ、五尊各々南方寶部ノ三
昧ニ住シ給フ表示ナリ、皆依本色、既ニ前
述ノ如ク五方ノ色ニ依ルヲ云フ、聖衆各
持寶珠、金界ノ三十七尊皆悉ク寶珠ヲ持シ
テ、而シテ寶部ノ三昧ニ入ル、是レ此ノ五大
虛空藏ノ祕說ナリ、

因ニ云フ東寺觀智院ノ本尊虛空藏ハ、元
メ大唐青龍寺東塔院ノ本尊ニシテ、即チ

惠運ノ請來スル所ナリ、

○印眞言總印二ノ中、初印最モ肝要ニシテ
息災ニ之ヲ用ユ、洞口ニ曰ク此印ヲ鈎ノ印
又ハ寶珠ノ印ト云フ、無福ノ衆生ヲ鈎召シ
テ以テ福ヲ與フル義ナリ、或曰瑜祇ノ破諸
宿曜ノ印ナリ、口ニ曰ク寶珠ノ印ナリ、謂ク
五大虛空藏ヲ此ノ内ニ入ル、先師曰ク、二手
内縛ハ衆生ノ本心ヲ表シ、二大ヲ鈎ニ作ル
ハ、鈎ハ則チ五部ニ通スル故ニ、五字ノ明ヲ
誦シテ、而シテ富貴ヲ衆生ノ心中ニ召入ス

ルナリ」

眞言ノ歸命ノ句ニ三傳アリ、其中、今ノ傳ハ
法三ノ宮ノ所傳ナリ、竹人鳥羽僧正範俊ノ傳ハ
字ナリ、

○内五股印」有口傳」中指ハ寶形ノ故ニ、
此レニ寶珠ヲ觀スルハ言ヲ俟タサル所、餘
ノ四指ノ端ニモ亦各々寶珠ヲ觀ス、此ヲ口
傳トス、

○次各別印明」瑜祇經下卷丁九ノ說ナリ、但シ
經ニハ五印共ニ中指ヲ針ニ作ス、而ルニ今

寶形ニ作スコトハ五部肝心ノ意ニシテ、即
チ師傳ノ說ナリ、五印各々文ノ如ク作スナ
リ、蓋シ此レ五尊ノ三形ヲ結ヒ顯ハスカ、第
三ノ印ハ三瓣寶珠ナリ、寬順法務曰ク「或ハ
三顆ノ玉ト名ケ、或ハ一顆ト云フ、瓣ノ字ハ
此ノ如ク、字ノ中ニ糸ヲ書スルヲ用ユ、是即
チ五ノ中ノ筋脉ニシテ、廻チ玉中ニ三段ノ
形ヲ作スヲ云フ、二大ハ寶形ニ作シ難シ、故
ニ寶形ト觀スルノミ、
○金剛吉祥」

○破諸宿曜障此ノ二印明ハ初重所出ノ北
斗法ノ如シ、此二印明ハ天變恠異ヲ除ク此
レ本誓ナリ、

○散念誦八字文殊ハ天變恠異消除ノ尊
軍荼利ハ寶部結界ノ尊ナリ、故ニ此等ヲ
加フルナリ、

○伴僧金界ニハ虚空藏ノ呪之レ無キカ故
ニ、胎藏ノ呪ヲ用ユ、此レ本尊ノ呪ヲ祕スル
故ナリ、然レ若シ伴僧各々入室ノ弟子ナレ
ハ、本尊ノ呪ヲ用ユルモ妨無キカ、此ノ如ク

ナルカ故ニ、猥ニ在俗ニハ授クヘカラス、

○勸請發願三十七尊ハ增益、七曜等ハ

天變息災ニ用ユ、故ニ此等ヲ加フルナリ、

○禮佛南無等ハ五尊ノ梵號ナリ、

○讚寶菩薩ノ讚ハ聲明集所載ノ南方ノ

讚ナリ、此讚ハ蓮花部心儀軌丁七ノ説ナリ、

○撥遣唵縛日羅羅怛曩鏗呬怛洛訖哩惡藥
車藥車穆

○求聞持

○虚空藏菩薩能滿所願最勝心陀羅尼求聞

持法

○大師御作次第二帖、並興教大師次第、此法ハ前掲ノ儀軌等ヲ所依トシテ之ヲ修ス、

標題下ニ常喜院此次第ハ常喜院心覺ノ編製スル所ナリ、此師ハ澤方ノ人ナリト雖、次第ノ組成委悉ナリ、是ヲ以テ成賢之ヲ取テ以テ目錄ニ篇入セララル、然レ此次第ハ複雑錯亂、或ハ誤脱等ノ憂無キ能ハス、故ニ初心ニハ行用シ難シ、本流ニハ祕鈔第十卷四十二本ノ分

ニ委悉ノ次第アリ、又成賢ノ頸次第アリ、初心ハ此等ニ依テ行スヘキナリ、

此法行用ニ就テハ行者ノ用心多端ナリト雖、今ハ且ク次第ノ上ニ就テ辯スルノミ、委

悉ハ別記ニアリ、

○梵號 阿利耶ハ聖、阿迦捨ハ虚空、揭婆ハ藏ナリ、

○密號 如意金剛義操ノ集ニ出ツ、

○種子 怛洛

○三昧耶形 如意寶、此種三ニ兩傳アリ、謂ク

大師御入唐前後是レナリ、前トハ則チ本次
第二載ス所ノ怛洛寶珠ニシテ是レ勤操ノ
所傳ナリ、後トハ惠果阿遮梨ノ所傳ニシテ、
即チ阿劔是レナリ、而シテ此種三ヲ秘スル
カ故ニ、(或云)御口(或云イ)ノ言ヲ以テ冥ニ之
ヲ示ス者ナリ、

○尊形 軌云等本軌一ノ文ナリ、滿月壇
上安置ノ本尊ナリ、増減相稱月輪ノ中ニ
充滿シテ尊像ヲ畫クナリ、吠瑠璃色瑠璃
ニ五種アル中、今ハ則チ金青色ナリ、口黃

光發焰光焰ノ端シ微シク赤色ヲ帶ヒタル
ナリ、作與諸願印、本軌ニ曰ク五指垂下
現掌向外是與願印相

○印 軌云護身手印相、等本軌以下左ノ說
ナリ、印相ハ文ノ如ク作スヘシ、端直ノ下ノ
圓點ハ、本軌ノ(方始印相如法)ノ六字ヲ省略
スル證ナリ、

又云即作手印此一段ハ本軌左ノ說文ナ
リ、道場ノ香花燈明等ノ諸ノ辨備已テ後、道
場ヲ出テ、法ノ如ク爲スヘシ、淨水ハ預シ

ノ水瓶或ハ桶ニ蓄ヘ置クヘシ、而シテ重キ
テ手ヲ洗ヒ口ヲ漱キ乃チ手印ヲ作シ、掌中
ニ淨水ヲ承ケ言ヲ誦スルコト三返シテ、鍔
字智水ノ觀ヲ爲シ而シテ之ヲ飲ム、然リ而
シテ再ヒ同印ヲ作シ水ヲ承ケ言ヲ誦スル
三返已テ、頂及ヒ身ニ灑イテ内外ヲシテ清
潔ナラシムルナリ

○畫像材體 軌云本軌左一丁ノ說ナリ、絹
素普通ノ畫絹ナリ、白氈我邦ノ木綿ノ類
ナリ、淨板桂ノ木此レ適實ナルカ、

○身量 下不減一肘此一段ハ本軌一ノ文
ナリ、軌ノ說既ニ此ノ如クナル故ニ、本尊ノ
身量ハ一肘量ヲ減スヘカラス、

○修處本軌右二丁文ナリ、東西南三方ノ開ケ
タル處ヲ最上トス、一方二方ノ開クモ復タ
得ルナリ、

○修時本軌左四丁ノ文ナリ、一上一タヒ上
ボルト言フ意ニシテ即チ上堂スル義ナリ、
再言スレハ一日ニ一タヒ一萬返ヲ勤修ス
ト言フ意味ナリ、或一日兩上朝暮二度上

堂シテ一座ニ五千返ヲ誦シ、二座合シテ一
萬ノ返數ヲ滿スルナリ、然カ爲ス時ハ百日
ニ百萬返ヲ滿スルナリ、若シ亦三時ニ修ス
ル時ハ、時別ニ三千五百三十六返ナリ、集
經云又三時同經第六卷トヒニ、往往三時修行
ノ文見エタリ、
○尊向方此一段ハ本軌右二丁ノ文ナリ、今ハ
則チ增益ノ故ニ尊面ヲ西ニ向フルナリ、
師云トハ成蓮房ヲ指ス、此即チ常喜院心覺
ノ師僧ナリ、

○行者衣色此法ハ增益ノ故ニ黃色ヲ用ユ、
是レ增益相應ノ本色ナリ、
○數珠水精或ハ餘寶一種ノ物ヲ用ユ、
○呪返本軌左四丁ノ說ナリ、之ヲ例セハ初日
ニ一座一萬返ヲ誦スレハ、必ス滿座ニ至ル
マテ、此ノ如ク爲スヘシ、中間ニ於テ二座五
千返等ニ變換スルヲ許サス、
○壇集經第六卷右六丁ノ文ナリ、五綵洞
口ニ曰ク五色ノ綵ナリ、
別作一方等本軌二ノ文ナリ、此意ニ依テ別

ニ小形ノ木壇ヲ製シ、以テ之ヲ大壇ノ上ニ置クナリ、或師曰常ノ壇ハ三尺七寸或ハ五寸ニテ用ユ、木壇ニ二説アリ、一ハ壹尺貳寸、一ハ壹尺四寸ナリ、二説ノ中本流ハ後説ニ依ルナリ、木壇ハ少シ向フノ方ニ寄セ其前ニ蘇器ヲ置ク、初セヨリ備ヘニ置クト、然カ四楸ニハ五色ヲ引ク、金剛盤ハ用井サルナリ、安、四足、洞口ニ曰ク四ノ角ニ削リ足ヲ附クルナリ、編附トハ本邦ニハ沈白檀等ノ香木稀少ナルカ故ニ、少分ヲ編ミ附ケ置ケト云

フ意味ナリ取

○蘇洞口ニ曰ク此蘇ニ二種アリ、謂タ一ハ蘇合香、一ハ牛蘇ナリ、蘇合香トハ蘇合國ノ産物ナリ、此レ國名ヲ以テ之カ名トス、謂ク種種ノ草木ヲ以テ製スル所臭氣深フシテ而シテ味ヒ無シ、護摩及ヒ燈油ニ之ヲ用ユ、牛蘇ハ臭氣太シト雖然モ其味ヒ無比ナリ、今用ユル所即チ是レナリ取 一、兩本軌取ノ説ナリ、

○蘇器注就銅器編者曰就ハ熟ノ誤ナル

ヘシ、私云必可塗滅金、或師曰赤銅ニ滅金
ヲ以テ器ノ内ヲ塗ルナリ、此レ蘇ヲシテ腐
敗セサラシムル爲ナリ

○悉地相本軌五ニ曰ク其蘇即有三種相現
一者氣二者烟三者火此下中上三品相中隨
得一種法即成就得此相已便成神藥若食此
藥即獲聞持一經耳目文義俱解記之於心永
無遺忘諸餘福利無量無邊 蘇悉地四卷七十
右ノ文ナリ、集經第六卷六ノ説ナリ、

○供物此一段ハ本軌右二取意ノ文ナリ、

○牛蘇加持求聞持ノ法ニ前行法ト、悉地法
トノ二種アリ、悉地法トハ結願ノ時ノ牛蘇
加持ナリ、今時修スル所ハ唯タ前行法ノ一
種ノミナリ、或説云此説ハ依用セス蘇加
持ハ別ニ修スルナリ、

○次發願文ノ如シ、終ノ六句ハ本軌右五ノ
文ナリ、注結護身印「風空相捻シ寶形ニ作
ス、地水火ノ三ハ皆屈ス、印ヲ蘇ニ當テ、三
返加持ス、散杖桑ノ木ヲ用ユ、但シ皮ヲ削
ラス又本末ヲ切ラス只折リシマ、ナリ、寸

法ハ凡ソ六七寸ナリ、以上洞口取意

○次誦明一返毎ニ一度ツ、順ニ攪キ回
ハス、左ノ念珠ヲ以テ數ヲ記ス、至復滿洞
口ニ曰ク「蝕ノ本ヲ歸スルヲ言フ、若シ蘇ニ
火焰等現スル片ハ則チ加持ヲ止ムヘシ、若
シ好相ヲ見サル片ハ返數ヲ問ハス、日ノ光
リ本ニ復スルマテ加持スヘシ、

○行法次第」注成蓮院南山成蓮院開山心
覺ナリ、

問護淨如法本軌左丁ノ說ニシテ此レ晨朝

ノ作法ナリ、

師說云「或師曰覺洞院ナリ、問曰此次第ハ心
覺ノ作ナリ、然ラハ如何、答互ヒニ受授ノ義
アルカ」結護身印、洞口ニ曰ク「右ノ手風空
相捻シ、地水火ノ三指拳ニシテ身ノ五處ヲ
印ス」

問置在壇邊本軌左丁ノ文ニシテ、此レ辨供
ヲ云フ、是レニ二說アリ、一ハ香花等ヲ初ヨ
リ壇上ニ備エ置クト、一ハ豫テ脇机ニ設ケ
置キ、而シテ著座ノ後之レヲ辨スルトナリ、

但シ今ハ初説ニ依ルナリ、
問飲淨水等本軌丁ニノ説ナリ、略ホ前ニ辯シ
已ル、集經第六四丁ノ文ナリ、謂ク呪水二
十一返或七返服之、攝眞實經中卷丁ハニ曰
ク盛水加持七返先以一分灑於頂上次以一
分飲之、十一面軌中丁九丁左ニ曰ク以右
手掬水誦此密言七返加飲、六月成就法云
六ノ字ノ上ニ例如ノ二字ヲ脱シ、云ノ字ノ
下ニ云ヲ脱セリ、曰ク例如六月成就法云云
ナルヘシ、或師曰第十別卷ニハ只觀法也例

如六月成就法云云

問曰六月成就法ハ誰人ノ撰ナルヤ、答幸
傳ノ二記ハ大師ノ御撰トス、此レ求聞法ノ
附屬ナリ、

問闕伽水等仁海ノ口傳ニ曰ク闕伽ヲ汲ム
時先ツ闕伽桶ヲ三返洗ヒ、次ニ杓ヲ以テ五
タヒ汲ミ、井戸ノ邊ニ之ヲ懸ケ、智拳印馱都
ノ明ニテ五部ノ諸尊ニ供シ、次ニ三杓ヲ汲ミ
縣ケテ法界定印ヲ結ンテ、三部ノ諸尊ニ供ス
問到堂門等師云ノ如シ、

問。像前等。又云ノ如シ、
問。去覆面等本軌左二丁ニ曰ク次應往詣像所
至心禮拜面向菩薩半跏而坐舉去像上所覆
之物二說本軌ノ意ニハ後說親タシト雖
今ハ便宜ニ隨テ前說ヲ用ユルナリ、洞口ニ
曰ク覆ハ木綿或ハ紙ヲ以テ之ヲ製ス、但シ
本尊ニ應スル程ニ爲スヘシ、若シ厨子入り
ノ木像ナレハ厨子ニ懸クルナリ取
問。灑淨等。師云ノ如シ、又押紙ノ如ク爲ス
ヘシ、

○表白。英峯ノ聞書ニ押紙ノ文ヲ出ス、
大師ノ次第ニ曰ク神分五悔、用否任意、興教
大師ノ次第ニ曰ク表白神分任意、作法在別
口曰、今此作法不用五悔發願、
○神分。常ノ如ク、念珠ヲ中指以下ノ三指ニ
掛ケ、香爐ハ大頭ノ印ノ間ニ持ツナリ、
○五悔。左ハ拳ニシテ腰ニ著ケ、右ハ仰ケテ
胸ニ著ク、以下發願ヨリ三力ニ至ルマテ同
印ヲ以テ修ス、此レ野鈔ノ說ナリ、注以下
金掌。今ノ法ハ一印ノ法ナル故ニ此說ハ用

井サルナリ、

○道場觀野鈔祕鈔及ヒ第十別卷ノ道場觀等皆今ニ同シ、原ト本軌一ノ說ニ依ルナリ、印ハ五悔ノ時ノ如シ、

種三ニ異說アリ、大師ノ次第ニ二本アル中ノ一本ノ種三ハ今ノ次第ノ如シ、一本ニハ唵寶珠ヲ舉ケ給フ、興教大師ノ次第ニハ阿寶珠ヲ出ス、但シ阿劔ヲ以テ深祕ノ說トス、謂ク大師高野山大塔御建立ノ時、地中ヨリ出現スル所ノ七尺ノ寶劔ヲ以テ今ノ三形

ト習フ、此レ口傳ノ祕說ナリ、而シテ此祕說ハ智慧ヲ祈ルニ用井、怛洛寶ハ福德ヲ求ムルニ用ユルナリ、首戴五佛寶冠、五佛トハ即チ五大虚空藏ナリ、菩薩眞身與等淨土ヨリ召請スル所ノ本尊ト、壇上安置ノ本尊ト一體無二ナリト觀スルナリ、

問請本尊等二十五返本軌三ノ說ナリ、謂ク四方ニ當テ、各々五返ツ、上方ニ當テ、五返陀羅尼ヲ誦シテ招クナリ、但シ二十五返ノ終ノ三返ニテ大母指ヲ舉ケテ三度

招クナリ、本説

問曰二十五返數ノ表示如何 答此事明ナ
ラス、別卷ニ曰ク「二十五返ノ事未タ口傳ヲ
聞カス、覺洞院私傳ニ曰ク「五佛四波羅蜜及
ヒ十六尊ヲ表シテ二十五トスルカ」注私
云。觀。虛。空。藏。經。云。天。冠。二。十。五。佛。乎。未。タ。此。經
ヲ見ス、而ルニ如意虛空藏經所説ノ此菩薩
ノ天冠ニハ、釋迦牟尼佛乃至寶蓮花善住沙
羅樹王功德佛等ノ三十五佛アリ、是故ニ押
紙ニ「如、異本、朱書ヲ三十五佛宜云云、洞口ノ

意モ亦三十五佛トスル者ノ如シ、編者曰若
シ此説ニ憑ル片ハ三十五返招クヘキカ、

○闕伽文ノ如シ、

○花座野鈔ニ曰ク「護身ノ印、明三返誦シ、想
ヘ楨上ノ蓮花之ヲ以テ座トス、復タ菩薩來
リ座シ給フト想ヘ、楨上ニ二説アリ、一ハ蓮
花トシ、一ハ本尊座下ノ蓮莖トス、二説ノ中、
後説善キカ、或曰山科寺所藏ノ大師求聞持
ノ本尊ハ、桂ノ板ニ半出ノ像ナリ、彼座ノ蓮
花ニ莖アルナリ、

○五種供養作法ハ闍伽ニ準知スヘシ、
○讚

○禮佛

○本尊加持以上三種文ノ如シ、

○正念誦 在口傳トハ手印ヲ云フ、此法ハ
加持ヲ爲サス、念珠ヲ取り直ニ眞言ヲ繰ル
ナリ、謂ク外ニ向テ繰リ、或ハ中指以下ノ三
指ヲ握リ身ニ向テ繰ルナリ、兼成加持歟
此義ハ用井サルヲ可トスルカ、滿呪返等
文ノ如ク、正念誦ニテ萬返ノ數ヲ滿スルナ

リ、或ハ正念誦ニ於テ百返誦シテ而シテ散
念誦ニ至テ滿スルナリ、

○入法界觀 此レ字輪觀ナリ、然レ普通ノ觀
大ニハ非ス、即チ本尊ノ眞言ヲ廣欽二觀ニ
念スルナリ、

○散念誦 本尊返百破障返七一字返百諸餘ハ各
々二十一返ナリ、軍荼利ハ寶部ノ辨事、破障
ハ日月ノ蝕光ヲ感ハス故ニ此等ヲ用ユル
カ、澤方ノ次第ニハ大金ヲ用井ス、

○後供養 次第ニハ之ヲ戴セスト雖必ラス

行スヘキナリ、

○解界言一返左ニ轉ス、口

大虚空藏經云第三卷丁三ノ文ナリ、

虚空藏經云或師曰此文ハ東南ノ虚空藏ヲ

擧ケテ而シテ西北ヲ兼テ以テ四方ニ虚空

藏アルコトヲ證スルナリ、

問二時等文ノ如シ、但シ本流ニハ二時ヲ用

ユ、

問或説云等拜セサルヲ可トス、

問或云等本流ニハ兩日ヲ除カサルナリ、餘

ハ文ノ如シ、

問蘇自等文ノ如シ、

問蘇器等文ノ如シ、然ル器ヲ手ノ届ク程ニ

行者ノ方ニ寄セテ置クヘシ、乳樹葉トハ

(ヌルデ)(ハジクワ)ノ樹等ナリ、東方ノ枝或ハ

南枝ヲ用ユルナリ、

問本壇等此問答ハ文簡ニシテ意旨ノ所在

ヲ得ルニ困シム、試ミニ問答ノ意ヲ辯セム、

問ノ意ハ大壇ノ一二就テ論ス、謂ク大壇ハ

極メテ卑キシ、而ルニ若シ繩床ヲ用ユル片

ハ、本尊ト行者ト相對スルニ本尊ヨリハ行者ノ座高カルヘシ、然ラハ云何ト言フニ在ルカ、答ノ意ハ大壇ト木壇トノ二種ニ就テ言フ、謂ク本壇ハ卑シト雖モ本壇ノ上ニ重子テ木壇ヲ置ク、故ニ假令繩床ヲ用ユト雖モ、行者ノ座ヨリハ猶ホ高シ、故ニ失ナシト言フニアルカ、

問。五色等文ノ如シ、但シ蘇加持ノ時ニハ用ユルコトアリト雖、然モ用井サルテ可トスルカ、

問。知識等文ノ如シ、軍荼利ハ本尊結界ノ尊ナル故カ、

問。蝕日等文ノ如シ、集經第六卷左六丁ニ曰ク

「呪師此日不食、三度洗浴、念佛、不得餘想、野鈔

ニ曰ク「行者此日ハ殊ニ三寶ニ供養シ布施

ヲ行シ、以テ大願ヲ立テヨ」洞口ニ曰ク「行者

ハ斷食シテ衆僧ニハ供養スルナリ、

問。蘇器等野鈔ニ曰ク「灑水器ノ如ク窪メル

ハ用ユヘカラス、器ノ影ケ蘇ニ覆フテ日月

ノ光ニ當テラレス、故ラニ淺且ツ廣ニシテ

厚ク重モカラシムヘシ、輕薄ナル片ハ蘇ヲ
攪クニ動轉ス、取

問。日蝕等此問意ハ蝕ノ光ニ依テ生スル所
ノ烟ト、行者ノ呪力ニ依テ生スル所ノ烟ト、
混亂シテ簡別シ難シ、然ラハ云何ト言フニ
アルカ、而シテ此答說ノ無キコトハ、奇瑞ハ
自知スヘシト言フ意ニテ答說ヲ闕ク者カ、
問。乳樹等此事ハ次ノ葉ノ右ニ出ツ、故ニ此
ニ述ヘス、

問。散杖等文ノ如シ、

問。攪蘇等 軌云本軌丁五ノ文ナリ、集經云五
槃本第六卷丁六ニ出ツ、呪師ノ下ノ○點ハ
不得見於日月ノ六字ヲ脫スルカ故ニ之ヲ
置クナリ、

同六云槃本第七卷丁五ノ文ナリ、千臂經
此經ニ見所ナシ、

問。分蘇 先成就トハ先ニ既ニ成就ヲ得ル
所ノ人ヲ指ス、

二說一云等野鈔ノ意ハ二說ノ中、奉送ノ後
本尊ニ供スルナリ、蓋シ奉送ノ後ニ供スル

ハ本尊不納受ノ疑アルニ似タリト雖、然カ
モ實ニハ本尊ノ内證ハ不去不來ナリ、故ニ
更ニ疑アルヘカラス、

○結願作法 注香花等、等本軌丁五ノ文ナリ、
此意ハ開白ノ始ヨリ此ニ至ルマテハ佛具
モ一面ヲ用井、而シテ今ハ四面器ヲ用ユ、中
瓶ハ木壇ノ後ロニ安スルヲ吉トス、

○次左手乃至取乳樹木、編者曰英峯聞書ニ
圖アリ、却退圓滿トハ、日蝕ノ氣了テ常ノ
光明ヲ放ツ時チ云フ、

已上以御口傳私記ノ傍注ニ衍師私記此事
明了ナラス、洞口ニ曰ク衍ハ大乘ノ義ナリ、
即チ大乘院ノ良雅ナルカ、取

尋云以等野鈔ニ曰ク師曰散杖ヲ以テ蘇ヲ
分チ乳樹ノ葉ニ配シ安ク

又云行者等洞口ニ曰ク蘇ノ上ニ塩ヲ加ヘ
鼻ヲ閉フテ飲ムヘシ

奉本尊等野鈔ニ曰ク木壇ニ安クヘキカ、別
ニ作法ナシ、聊カ祈念アルヘキカ、

○滅惡趣法 此法ニ本説無シ、大日經疏並ニ

四部ノ儀軌等ニ、此尊ノ印言等ヲ説ク所ヲ
所依トシテ、用テ息災若クハ滅罪ニ修ス、
此尊ト地藏尊ト同異ノコト、諸師ノ説同シ
カラス、小野僧正及ヒ實運僧都ハ同體ト習
フ、開心秘決上卷五十九丁今ハ此説ニ依テ異
名同體ト習フ、謂ク胎藏除蓋障院所居ナリ、
或師曰同體ト習フコト確タル本説ナシ、故
ニ別尊ト得意ヘシ、

○種子特惜言ノ首メノ字ナリ、此レニ二傳
アリ、一ハ大師ノ傳一ハ法全ノ傳ナリ、大師

ハ此一字ヲ以テ種子トシ給ヒ、法全ハ特惜
婆難ノ三字ヲ以テ種子トス、

○三昧耶形樹枝、敦下卷本三十一ニ曰ク阿説
陀樹此ニハ無罪樹ト云フ、之ヲ三匝スレハ
能ク罪障ヲ滅ス、此レ菩提樹ナリ、或師曰我
國ニ言フ所ノ菩提樹トハ大ニ異レリ、冬夏
ニモ凋マサル者ナリ、開心秘決第四卷ニハ
是ヲ柳枝トス、高雄ノ記モ亦之ニ同シ、押紙
ニ曰ク樹枝梵ニハ阿説陀、此ニハ無罪樹ト
云フ即チ柳ナリ、大疏ノ意ハ過去七佛ノ菩

提樹ト云フ」

○道場觀野鈔野月祕鈔皆今ニ同シ原ト祕藏記下卷ノ説ナリ、

○本尊加持印言俱ニ青龍儀軌中卷丁十六ノ説ナリ、但シ正シク打ツ勢ヲ作スコトハ胎藏備在次第ニ出ツ、此ニ二本以アル中、真言或師曰惡趣ノ罪報ヲ滅スル故ニ、地獄ノ門戸及ヒ金ヲ摧破スルナリ」

印ノ功能ハ大疏第十三卷五丁ニ説ケリ、

○散念誦」

問曰此散念誦ハ餘尊ノ例ニ異ナリ、本尊所住即チ除蓋障院ノ八大菩薩ヲ擧ツテ用ユルコト如何 答相承ノ口傳一準ナラスト雖、此院ノ諸尊ハ各々除蓋ノ徳アリ、故ニ道場觀勸請散念誦等ニ至ルマテ八大菩薩ヲ擧クルナリ、

○般若菩薩法般若ハ略語ナリ具ニハ鉢羅枳嬢播羅頭跢ト云フナリ、

○修習般若波羅蜜菩薩觀行念誦儀軌一卷

不空譯大師請來三學
録ニハ金剛部ニ屬ス

此法ハ前掲ノ儀軌ヲ所依トシテ、用テ求智
或ハ神明ノ法樂ニ修ス集經第三卷ノ說也

此尊ト金界北方ノ護菩薩トハ異名同體ナ
リ、

○種子。枳。孃。枳。孃。ハ智不可得ノ字ニシテ、即
チ般若ノ體ナルカ故ニ之ヲ用ユ、或地此
レハ本軌並ニ祕鍵ノ說ニ依ルナリ、

○三昧。耶。形。梵。篋。本尊ノ所持物ナリ、是レ祕
鍵ノ御釋等ニ依ルナリ、

○道場。觀。野。月。祕。鈔。トハ少異スル所アリト

雖種三ノ圖ニ至テハ同一ナリ、集經第三卷
ニ尊形ヲ說クト雖、今圖ニ異セリ、今ハ高雄
曼荼羅ノ說ニシテ即チ師傳ノ圖ナリ、

○本尊。加持。印。言。俱ニ千手儀軌以下丁青龍
儀軌及ヒ七集ノ說等皆今ニ同シ、

○持世菩薩法。此法所依ノ本軌ハ袖書ニ舉
クル如シ、其中正シク第二番ニ擧クル所ノ
經此經ハ玄并譯ノ兩寶陀羅尼經ト同本異譯ヲ所依トシテ、用テ
增益福德ノ二種ニ修ス、行用ハ第五番ニ擧
クル所ノ持世陀羅尼別行功德法ニ依ルナ

リ、
○道場觀野鈔野月祕鈔皆今ニ同シ、原ト別
行功德法ニ依ルナリ、
駄此レ施與不可得ノ字ナリ、施ハ福德ノ因
ナル故ニ今ニ相應スルカ、頗羅菓本尊ノ
所持物ニシテ即チ三形ナリ、注此云大石
榴、頗羅菓ヲ以テ直ニ石榴トスルニハ非ス、
只タ彼ニ擬スルノミ、
○本尊加持此ヲ根本ノ印ト名ク、此一印ヲ
以テ三眞言ヲ誦スルナリ、

已上石山淳祐内供ヲ指ス、

○印口傳云、此説文ハ祕鈔ニ出ツ、上ト今ト
印説ハ異ナリト雖、竟ニ一致ニ歸シテ、結ヒ
顯ハス所ハ俱ニ石榴ノ形ナリ、上ノ印説解
シ難キカ故ニ、成賢此口傳ヲ注セラルナリ、

取洞
意口

○散念誦之次、金剛般若經讀之、此經ヲ加フ
ルコトハ此法ハ福德ヲ得ル爲ニ修スルカ
故ニ、彼執著ヲ破却センカ爲ナリ、洞口ニ此
説ヲ破シテ曰ク、此法ハ豐饒ヲ祈ル爲ニ修

スル故ニ其執著ヲ破スル爲ニ之ヲ讀ムト
云フハ不可ナリ般若ノ空理即チ如意寶珠
ノ體ニシテ此レ寶ヲ降ダス義ナリ故ニ之
ヲ讀ム取

○藥王法此法ニ本說無シ、

千光眼經一ニ曰ク藥王觀自在右手執楊柳
枝左手當左乳上顯掌此說ニ依テ除病ニ修
ス、

此菩薩ハ法花經藥王品所說ノ菩薩ト同體
ナリ、

槃藏儀軌ノ中ニ此尊ノ功德ヲ說テ曰ク有
衆生觀此菩薩十指端者四百四病自然除滅
○種子佩眞言ノ首メノ字ナリ故ニ是ヲ種
子トス、

○三昧耶形蓮花法花經二十八品舉ケテ蓮
花ノ深祕ヲ說ク是即チ無染ノ義ナリ、

○道場觀此レ普通觀ナリ野鈔野月祕鈔皆
今ニ同シ原ト石山ニ依ルナリ、

○散念誦不動此尊ハ辨事ノ故ニ用ユ、
○馬鳴菩薩法

○馬鳴菩薩大神力天此驗法念誦儀軌金剛智

○馬鳴菩薩成就悉地念誦一卷不空譯、吉備大臣請來

此法ハ前掲ノ儀軌ヲ所依トシテ、用テ養蠶ニ修ス、

問曰此尊ノ得名如何 答法琳傳ニ曰ク昔南天竺ノ境ニ一ノ馬國アリ、人皆毛ヲ生ス聲悉ク馬鳴ノ如シ、菩薩曾テ蠶蟲ト作ツテ彼國ニ出テ、口ヨリ絲ヲ出シテ人ヲシテ衣ヲ作ラシム、馬人化ヲ歛ムテ悉ク悲鳴ヲ爲ス故ニ馬鳴ト名ク

愚聽記ニ曰ク謹ンテ大士ノ本地ヲ尋ヌレハ、大光明如來跡ヲ現シテ第八地ニ住シ、多刹界ニ遊化シテ無量ノ衆生ヲ化攝スルコト神變思ヒ難ク利益窮リナシ、此故ニ此法ハ一切ノ所望ニ用ユヘシ、豈ンソ養蠶ノ一端ニ限ンヤ、然リト雖、化益ノ中ニモ持受奇特ナル故ニ、養蠶ニ之ヲ行スルナリ」
○道場觀野鈔野月祕鈔皆今ニ同シ、原ト石山ニ依ルナリ、迦字ハ言ノ始ノ字ニシテ即チ悲ノ義ナリ、線句形此レ經素ノコト

ナリ、謂ク蠶ヲ丸ルメ盤タル形ナリ、色相
白肉色以下ハ金智ノ軌トノ文ナリ、注別
本軌不空ノ軌ヲ指ス、

○讚石山道場觀集ニ出ツ、注或用菩薩通
讚廣大儀軌ニ五讚ヲ出ス中ノ普賢ノ讚ヲ、
備在次第ニ菩薩ノ讚ト言フ即チ是レナリ、
○本尊加持金智ノ軌ノ説ナリ、此一印ニ三
眞言ヲ誦ス、言ノ返數ハ不定ナリト雖、大旨
ハ二十一返ナリ、

○又呪別本軌云、金簿鈔ニ曰ク普通ノ儀軌

ト別本ノ儀軌ト二本アリ、上ニ準シテ考フ
レハ不空ノ軌ヲ指スカ

○心中心眞言是ヲ儀軌ニ説カス、石山道場
觀集ニ出ツ、此レ師傳ノ説ニシテ即チ小金
剛輪ノ言ナリ、

○翻梵語集信行ノ撰ニシテ十卷アリ、

○散念誦白衣馬頭ヲ加フルコトハ、本尊
ヲ蓮花部ニ入ル、故ナリ、結界ノ普通ハ
不動ヲ用ユ、愚云成賢ナリ、金簿鈔

○龍樹法此法ニ本説ナシ、無畏三藏ノ祕法

ニ依テ求智ニ修ス、散供紙ニハ延命ニ修ス
ト云フ、

此法ハ末灌頂ノ者ニモ許スナリ、

問日本尊ノ立名如何 答龍トハ法身樹ト
ハ生身ナリ、印土ニ樹アリ五百ノ龍集ツテ
住ス、其樹ヲ樹王ト云フ之ニ依テ名トス、

○種子那梵名ノ首字ナリ、

○三昧耶形梵篋元祖曰此尊ハ八宗ノ祖師
ニシテ、而シテ釋經ヲ本トス是故ニ之ヲ用
ユ、

○道場觀野鈔野月祕鈔皆今ニ同シ、原ト石
山ニ憑ルナリ、

問曰此尊ハ極樂五尊ノ隨一ナリヤ、將タ佛
滅後南天竺出生ノ龍樹ナリヤ如何、答其
内實ヲ尅スル片ハ則チ同一ナリト雖、然モ
化儀ノ表ニ付テ論スレハ二者別ナリ、蓋シ
散念誦勸請等ノ意趣ヨリ察スル片ハ、極樂
所住ノ龍樹ナルカ、明師ニ訂スヘシ、
○本尊加持金合ヲ用ユルコトハ、石山ノ說
ニシテ一印三言ナリ、此中二種ハ無畏ノ祕

法ノ説後ノ一ハ金界語菩薩ノ言ナリ、

○正念誦言ニ多種アル中、意ニ任スナリ、其中字數ノ少キヲ可トス、

○甘露眞言無畏ノ祕法ニ出ツ、

○又龍樹眞言常喜院十卷鈔ニ出ツ、

○唵那伽尊ノ言ハ石山道場觀集ニ出ツ、

○圓滿金剛此法ハ祕鈔ノ異尊ニ至テ授クヘシ、

以上第六結了

醍醐乳味鈔卷十

薄草紙
二重丙

終

