

373

96口



始



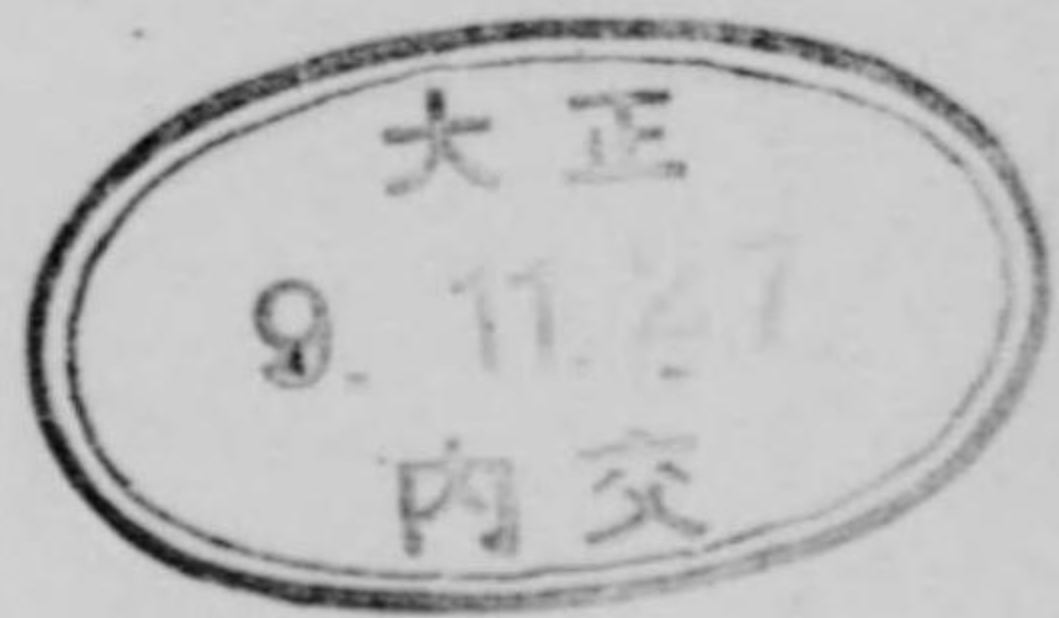
納本

徵古館陳列品略解

373-960



徵古館陳列品略解



凡例

- 一、本編ハ徵古館陳列品中特殊ノモノ或ハ同一類中代表的ノモノ一二點ヅ、ヲ選ビコレニ略解ヲ附シタリ。
- 一、本編ニ掲ケタル列品中一時ニ陳列スルコトヲ得ザルモノハ便宜時々陳列換ヲナスコトアルベシ。
- 一、本編ニ記セル列品ノ番號ハ列品附札ノ番號ト同一ニシテ對照ノ爲ニ附シタルモノナリ陳列ノ順次ニアラズ。

陳列排置

第一室 風俗人形、武器

第二室 武器、馬具

第三室 風俗人形、服飾

第四室 服飾、家什、調度、文房具、樂器、

遊戲具、度量衡貨幣

第五室 神宮遷宮關係資料、神宮撤下御物

第六室 神宮祭器祭具、神宮撤下御物

第七室 神宮寶物、神宮諸祭畫圖

第八室 古文書、畫圖、典籍、金石文

第九室 輿車船舶、石器時代遺物、上古時

代遺物



第一室 風俗人形、武器

第二室 武器、馬具

第三室 風俗人形、服飾

第四室 服飾、家什、調度、文房具、樂器、

遊戲具、度量衡貨幣

第五室 神宮遷宮關係資料、神宮撤下御物

第六室 神宮祭器祭具、神宮撤下御物

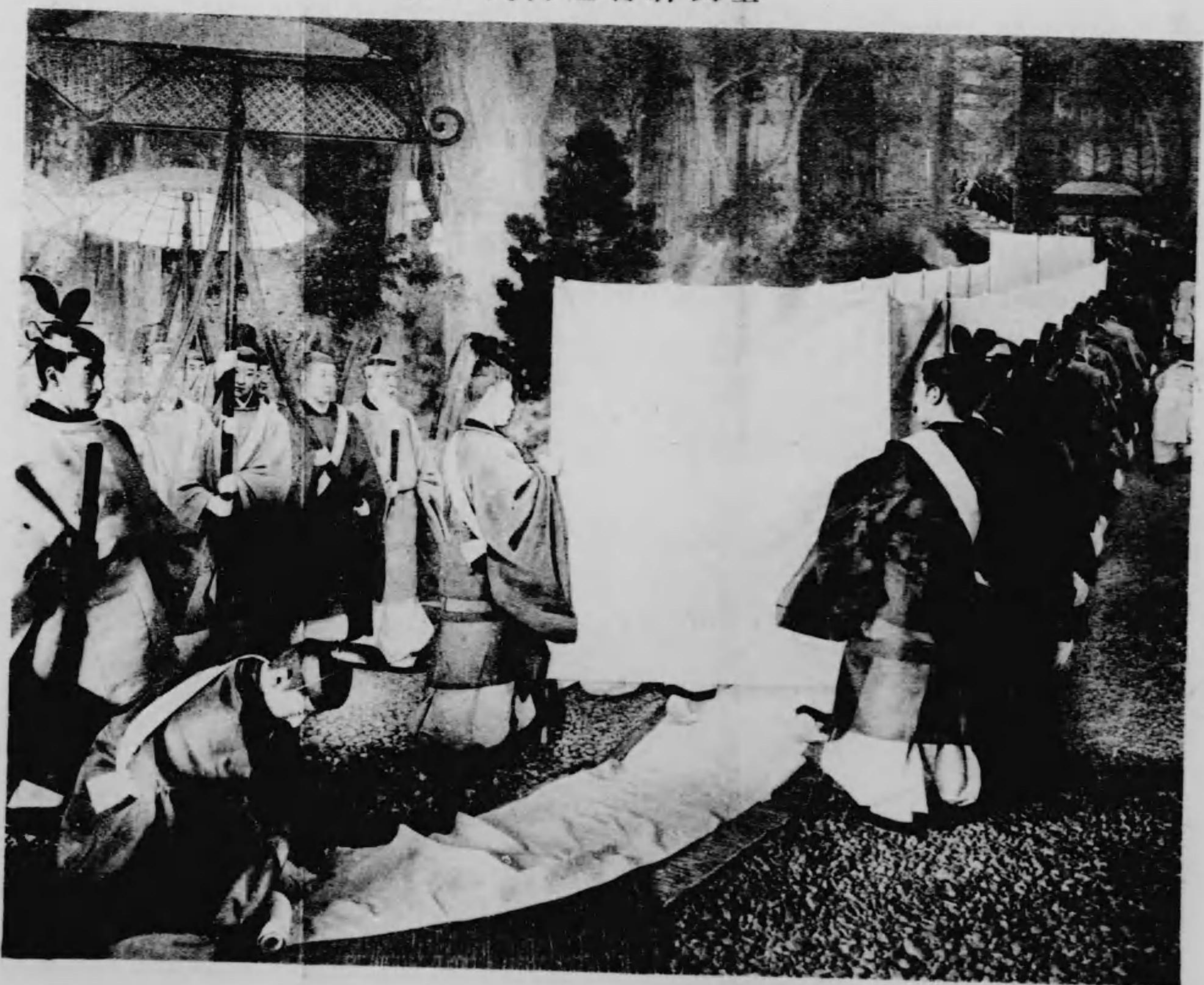
第七室 神宮寶物、神宮諸祭畫圖

第八室 古文書、畫圖、典籍、金石文

第九室 輿車船舶、石器時代遺物、上古時

代遺物

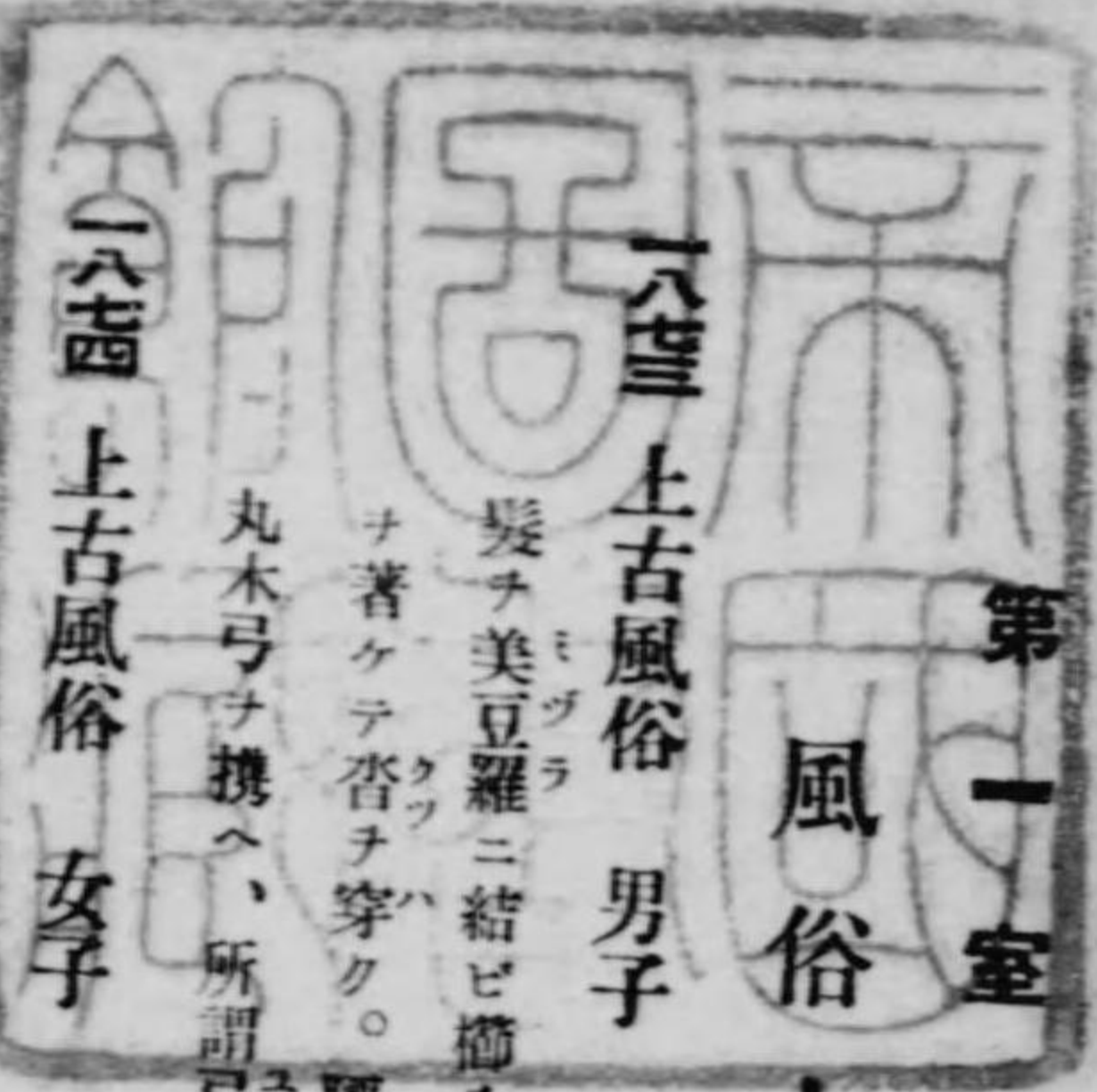
圖ノ式御遷宮神大皇



徵古館陳列品略解

第一室

風俗人形



上古風俗 男子

佛教渡來以前ノ風

髪ヲ美豆羅ニ結ビ

ナ著ケテ

丸木弓ヲ携ヘ

所謂弓彈ノ調ヲ獲ントテ朝獵ニ出立ツ體ヲ示ス。

額ニハ

腰ニハ

カブツチノ

ツマユキノ

葛靴ニ

野矢ヲ

盛リタルヲ

負ヒ、

左腕ニ

瓶ヲ

著ケ

鈴銅ヲ

著ケ、

足結チ

ナシ、

シタウラ

靴

ナ著ケ

テ

頭椎太刀

ヲ佩キ、

葛靴ニ

同前

同前

髮ヲ頭頂ニ結束シテ後世ノ島田髷ノ如クシ、

額櫛ヲ挿ス。耳輪頭玉男子ニ同シ。手ニハ手玉ヲ懸ケ衣ヲ

ナ著シ、裳ヲ纏ヒ、領巾ヲ懸ケ、席上ニ座シテ前ニ麻笥ヲ置キ、

棒ヲ持チテ續麻ヲ卷ク。所謂手末ノ調

ナ著シ、裳ヲ纏ヒ、領巾ヲ懸ケ、席上ニ座シテ前ニ麻笥ヲ置キ、

棒ヲ持チテ續麻ヲ卷ク。所謂手末ノ調

ナ著シ、裳ヲ纏ヒ、領巾ヲ懸ケ、席上ニ座シテ前ニ麻笥ヲ置キ、

棒ヲ持チテ續麻ヲ卷ク。所謂手末ノ調

ナ著シ、裳ヲ纏ヒ、領巾ヲ懸ケ、席上ニ座シテ前ニ麻笥ヲ置キ、

棒ヲ持チテ續麻ヲ卷ク。所謂手末ノ調

ナ著シ、裳ヲ纏ヒ、領巾ヲ懸ケ、席上ニ座シテ前ニ麻笥ヲ置キ、

棒ヲ持チテ續麻ヲ卷ク。所謂手末ノ調

ナ著シ、裳ヲ纏ヒ、領巾ヲ懸ケ、席上ニ座シテ前ニ麻笥ヲ置キ、

棒ヲ持チテ續麻ヲ卷ク。所謂手末ノ調

ナ著シ、裳ヲ纏ヒ、領巾ヲ懸ケ、席上ニ座シテ前ニ麻笥ヲ置キ、

棒ヲ持チテ續麻ヲ卷ク。所謂手末ノ調

ナ著シ、裳ヲ纏ヒ、領巾ヲ懸ケ、席上ニ座シテ前ニ麻笥ヲ置キ、

棒ヲ持チテ續麻ヲ卷ク。所謂手末ノ調

ナ著シ、裳ヲ纏ヒ、領巾ヲ懸ケ、席上ニ座シテ前ニ麻笥ヲ置キ、

棒ヲ持チテ續麻ヲ卷ク。所謂手末ノ調

子モノスル體

一八五 奈良朝時代風俗 男子

五位文官 朝服 隋唐ノ風ニ倣ヒタル時

冠 羅 頭巾、淺 緋 袍 白袴、半臂ヲ著ケ、銀 裝 革 帶ヲ以テ束テ、白 襪 著ケ、烏皮履ヲ穿キ、淺 緋 袋ヲ佩ビ牙笏ヲ把リテ立テル文官朝參ノ體ヲ示ス。

一八六 藤原時代風俗 男子

五位文官 束帶 前代ノ風俗漸ク化粧シテ日本式トナリタル時

垂 纒 冠、單、大口 袴、表 袴、下 裳、緋 袍 著シ、石 帶ヲ以テ束テ、魚帶ヲ佩ビ、帖紙 繪扇ヲ懷中シ、笏ヲ把リ、淺杏ヲ穿テテ歩マントスル體、以テ前代ノ朝服ノ變化セシヲ示ス。

一八七 藤原時代風俗 女子

典侍(正裝)

髮ヲ結テ平額ヲ加ヘ、銀子及櫛ヲ插ス、コレヲ寶髻ト稱シ古制ノ禮裝ナリ、袴、單、五 衣、表衣、唐衣 裳ヲ著ケ、帖紙ヲ懷中シ、手ニ繪扇ヲ翳シテ歩マントスル體、中古藤原時代以來上流女子ノ盛裝ヲ示ス。

一八八 中古風俗 賤夫旅行

折烏帽子ニ布直垂四布袴ヲ著シ、草履ニ草鞋ヲ著ケ、見世鞆掛ケタル腰刀ニ、縫 袋ヲ付ケタルヲ佩ビ、擔 簾ニ表 差袋ヲ取付ケタルト、行器ニ鬚籠ヲ添ヘタルトテ荷ヒ、蒲葵扇ヲ携ヘタル體、以テ當代旅行ノ困難トシタメ必要ノ具ヲ携ヘタリシト、卑賤ノ風俗トヲ示ス。

一八九 鎌倉時代風俗 童 貴族

髮ヲ高ク上ケ鬘ニテ結ビ、濃單、袴、半尻ヲ著ケ、頭ニハ懸守ヲ懸ケ、淺杏ヲ穿キ、毬杖ヲ以テ毬ヲ打タントスル體、古代ノ遊戯ノ今日ニ類スルモノアルヲ示ス、藤原時代以來足利中世迄ノ風大凡此ノ如シ。

一九〇 鎌倉時代武裝 胴丸

引立烏帽子ニ鉢巻シ、蹠直垂ニ腰巾ヲ著ケ、双躰ニ引手、片籠手ヲ差シ、胴丸ノ蹠ヲ著シ、二方白襪形ヲ打テ、兜ヲ戴キ、糸卷太刀ヲ佩キ、腰刀ヲ差シ、筋影、征矢ヲ盛リタル逆頓籠ヲ負ヒ、二所藤ノ弓ヲ握リ、扇ヲ把リ、熊皮ノ貫ヲ穿キ、床几ニ懸リテ憩ヒ、源平以來足利中世迄ノ將士大凡此ノ如シ、

一八一 足利末世武裝 當世具足

サカヤキ、ツツカミ、ミダ、ハチマキ、グソクシタギ、コバカマ、スガケオドシ、グソク、カフトカカヒモ、アカネ、カブト、高紐ニ懸ケ、齒、月代ヲ剃リタル髪ヲ亂シテ鉢巻シ、具足下著ニ小袴ヲ著シ、素懸威ノ具足ヲ著シ、兜ヲ高紐ニ懸ケ、齒、色ノ差物ヲサシ、陣大小ヲ插シ、右手ニ采配ヲ高ク振り、左手ニ大身槍ヲ携ヘテ立チタル體、以テ前代ノ甲冑以下兵器ノ沿革ヲ知ラシム。

武器

三七 旗 模造 一旒

三六 突 棒 一本 原品石清水八幡宮舊藏源義家所用ト稱スルモノ、模造ニシテ旗竿ハ足利時代ノ式ニ據ル。

三五 刺 又 一本

三四 袖 搦 一本

以上三種ヲ合セテ之ヲ三道具ト稱ス。徳川時代ニ人ヲ捕フルニ用ヒタル武器ナリ。

三三 夫 振 杖 一本 棒ノ先ニ分銅及ビ鎖ヲ付ケ人ヲ捕フルニ用ヒシ寄道具ノ一ナリ。

三二 三 鍬 形 馬 印 一本 馬印ハ主將ノ馬側ニ建テ、其ノ居所ヲ示ス標ニシテ足利時代ノ中頃ヨリ用ヒタリ。

三一 一 八 三 鎗 一筋 古代ノ銚ノ變化シタルモノニシテ、源平時代ニハ手銚行ハレ、後ニハ手銚モ廢レテ、遂ニ一種之ニ類スルモノヲ造リ出シ、遠クニ突中遺ルヨリ銚ト名ヅケタルモノニシテ、南北朝時代ヨリ書中ニ見ユ。

爾來多年ノ研究ヲ積ミテ種々ノ變形ヲ生シタリ。

三〇 貞 銚 形 鎗 一筋

二九 鍵 鎗 一筋 石谷峻三氏出品

二八 十 文字 鎗 一筋 廣瀬忠三郎氏出品

三三 手 鎧

一筋 同 上

三七 片 鎌 鎧

一筋 石谷峻三氏出品

一五 直 鎧

一筋 杉原光雄氏出品

一五 大身 鎧

一筋 同 上

三五 薙 刀

一振

丸 鞆 上古風俗人形ニ著ク

一枚 御巫 清白氏出品

起原詳カナラザレドモ奥州後三年記ニ其名見エ、源平時代戰場ニ用ビタルコト諸書ニ見エタリ。元龜天正以後ニ至リテハ主トシテ僧侶婦人ノ用トナリ、徳川時代ニハ特ニ婦人ノ武器トナレリ。
革ニテ作り、内ナ空シクシテ彈力アラシメ、左臂ニ著ケテ、弦ノ手玉 釧等ニ觸ル、チ防ケ。又一説ニ木弓ニハ之ヲ用ヒテ矢勢ヲ助クト云フ。

二四六 差 物

足利時代末人形ニ用フ

一本

小旗又ノ種々ノ飾物ヲ具足ノ背ノ受筒ニ差シテ戰場ノ標識トナセリ。大永ノ頃ヨリ始マル。

第二室 武器

七六 毛拔形太刀 (傳藤原秀郷所用)

一振

藤原時代衛府ノ官人所用ノ太刀ナリ。莖ハ直ニ柄ノ形ヲ成シ毛拔形ヲ透シタレバ毛拔形太刀ト稱シ、マタ革緒ニテ佩キタレバ革緒太刀トモ稱ス、本品ハモト伊勢國赤堀村(今三重郡常磐村ノ大字)ニ傳ハリシガ、後山田ノ深井氏ニ傳ハリ、寛政五年更ニ豊宮崎文庫ノ有ニ歸シ近年本館ノ所藏トナレリ。
ナハコノ種ノ太刀中最古ク且完備セルモノニシテ實ニ稀世ノ珍トイフヘシ。但シ鞘包ノ飾損失シ、一ノ足、縹ノ波卷及ビ帶取ノ葛蒲革等ハ足利時代ノ補足ニシテ最初ハ渡卷ナカリシナリ。

三三 藤原秀郷朝臣佩刀考證

足代弘訓自筆

一冊

瀬尾吉重氏出品

四四 太刀 (傳源義朝所用) 國寶

一振 伊勢國熊岳金剛證寺出品

八

源義朝ノ家臣鎌田政家ノ裔野間宗祐ノ寄附スルトコロナリ。宗祐ハ尾張國知多郡内海ノ人、金剛證寺中興ノ開山佛地禪師ニ從ヒ來リ止マリテ萬金丹製藥ヲ始メ子孫傳ヘテ今ニ至ル。

五五 長卷身 素銅鍔付

一振

足利時代ニ打刀ノ柄ヲ長大ニシテ長ク卷キテ薙刀ノ如クニ用ヒタレバ此名アリ又中卷トモ書クコトアリ

五六 十文字鎗身 銘義國、一釘、華缺損

一本

五七 印地鎗身 竹節形、一目釘

一本

古ヘ印地打ノ争ヒニ用ヒタル故ニ此名アリト云フ。或ハ古代ノ鎗ノ一種ナランカ

五八 進物太刀

一振

近古武家ノ儀式ニ於テ、式正ノ太刀ヲ進上スル代リニ用ヒタルモノナリ。

五九 重藤弓

一張

● 矢

十二種

近古武家ノ儀式ニ於テ。式正ノ太刀ヲ進上スル代リニ用ヒタルモノナリ。

トカリヤカブラヤヒトテジンドウカズジンドウヤマイジンドウツノギノサシヤサシヤグリヤマトヤシンノイヌイビキノサンジヨ
尖箭、鳴鏑矢、一手神頭、數神頭、矢代神頭、角木、野差矢、差矢、繰矢、的矢、眞犬射引目、産所引目、征矢、野矢

ウハサシ
尖箭鳴鏑矢ハ箠ノ表指ニシテ大事ノ物ヲ射ルニ用ヒ、神頭ハ又矢頭トモ書ス、草鹿アリノ丸物等ノ的ヲ射ルニ用ヒ、矢代神頭ハ矢代ヲ振ルニ用ヒ、角木ハツクラ卷藁等ヲ射ルニ用ヒ、差矢繰矢等ハ遠距離ノ的ニ用ヒ、引目ハ笠懸、犬追物等ニ用ヒ、又産所、魔障ヲ退治スルニ用ヒ、征矢ハ箠ノ中差ニシテ戦争ニ用ヒ、野矢ハ狩獵ニ用ヒタリ。

六〇 打根

一本

徳川時代ニ尻籠ニ入レ又ハ駕籠ノ内、坐右等ニ置キテ不慮ニ備ヘシモノ

六一 白猪空穗

一本

九

狩獵又ハ旅行等ニ籠ヲ損セザランガ爲メニ用ヒシモノニシテ足利時代ニハ騎馬ノ人ハ專ラ平時ニ之ヲ用ヒタリ。

元 射籠手

一枚 關 保之助氏出品

古來甲冑ヲ著セサル時弓射ルニ左手ニ差シテ用ヒシモノニシテ狩獵、流鏑馬、犬追物等ニ用ヒタリ。

八三 物射杏

一足

乘馬又ハ騎射ニ用ヒタリ。

三五 綾蘭笠

一蓋

模造

綾蘭笠ハモト旅行狩獵等ニ用ヒタルモノ。コノ原品ハ奈良手向山神社藏田樂用ノモノニヨリ徳川時代ニ模造シテ流鏑馬ニ用ヒタルモノナリ。

八二 逆頰籠

一腰

武家式正ノ籠ニシテ獸皮ノ毛列ヲ逆様ニ張りタレバ此名アリ、多ク主將ノ用ナリ。

八〇 指籠

一腰

腰緒缺

一七五 鐵砲

一挺

稻富一夢在銘

銀象嵌ニテ「一ある日あてを知らてみな人のしころしころにはなす鐵砲」真鍮ニテ「一夢(判)」トアリ。一夢ハ豐臣時代ノ有名ナル銃手ニシテ、稻富流ノ祖ナリ。

一七四 試胴具足

一領

兜、三枚張花紙綴、漆塗、所々彈痕アリ。袴、日根野形切付札紺絲毛引威、胴、横矧山道花紙綴。鐵鍔地四所蝶番、草摺ナシ、鐵綿嘴、金具廻捻返シ繩目、鐵杏葉付、胸ニ額形八幡大菩薩、背ニ天照皇太神宮愛宕地藏權現ノ透金物打、錦襦包籠手添。

一七三 腹卷

一領

黒草威、胸白紅威、草摺白茶二段入、大壺袖色々威、紅茶紅二段白ノ七段ナリ。背板ナシ、金具損失後世造ルトコロ。腹卷ハ鐵ノ一種ニシテ、中古以來用心ノ爲衣服ノ下若クハ上ニ著シ、腹ニ卷キ背ニテ引合セタルモノニ

四

紺絲威腹當 シテ袖モナカリシガ、後ニハ將士共ニ戰場ニ用フルコトナリ袖背板等ヲ仕出シタリ。 一領

腹卷ノ略式ニシテ歩卒ノ料又輕裝ニ用フ。

五

桶側胴具足 大石義久作 一領

六

銀象嵌四枚胴具足 一領

七

卯花威胴丸 子爵 稻垣長敬氏出品 一領

八

伊豫札胴丸 同 上 一領

九

長烏帽子形兜 傳 蒲生氏郷所用 一領

稲書ニ曰。蒲生氏郷奥州ニ於テ百万石拜領入部ノ時暇乞ニ罷出候處秀吉公ヨリ此ノ兜ヲ下賜セラレタリ 延寶五年六月二十九日云々。

十

笠 安政中山田奉行山口丹後守在勤中ノ所用ナリトイフ。 一蓋

十一

陣笠 ハ武士ノ平時馬上ニ用ヒ、又近世足輕中問等戰爭ニ用ヒタリ。 一領

十二

陣羽織 ハ足利時代末ニ具足羽織ト稱セシモノニシテ、陣中小具足ノミノ時着用セシモノナレドモ、後世

ニハ甲冑ノ上ニモ用ヒタリ。本品ハ八代將軍徳川吉宗鷹狩ノ時着用セリト傳ヘタレドモ通常鷹狩ニハ此羽織ヲ用ヒタルコトナシ。

十三

軍配團扇 一柄

近古戰爭ニ兵士ヲ指揮シ若クハ方位日取等ヲナスニ用ヒタリ。兵學者ハ軍禮ニ用フルモノトセリ。

馬具

十四

馬甲面缺 一組

古ハ具裝ト稱セリ。其後中絶シ南北朝ノ頃ヨリマタ行ハレタリ。戰爭ノ時乘馬ニ掛ク。

十五

軍陣鞍 一脊

八元 水干鞍

軍陣鞍ハ軍陣ニ用ヒタルモノニシテ、前輪高ク、鞍壺深ク、其式後世ノ大坪流ノモノニ存セリ。
水干鞍ハ通常ノ鞍ニシテ軍陣鞍ニ比スレハ前輪低シ、後世ハ戰爭ニモ用ヒタリ。

一春

一五七 移鞍

移鞍、義ニツマテ諸説アレドモ、神ニ進メタル牽馬ヲ直ニ乗尻ニ移ス時置ク鞍ナレバナリトイヒ、又馬寮ノ移文ニヨリテ出ス馬ニ置ク鞍ナレバ此名アリトモ云フ。

一春

八〇〇 靑貝蒔繪

一春

四三二 鞍 器具

一春 子爵 稻垣長敬氏出品

一五〇〇 壺 鐵製、奈良手向山八幡宮舊藏

一隻

一五〇一 壺 鐙 唐草透彫、金象眼入(象眼概脱落)

一隻

壺鐙ノ現存セルモノニシテ本品ノ如ク精巧ナルハ稀ニ見ルトコロナリ。

二五五 口籠

銅製、牽馬ニ懸クルモノ

一個

九六六 飾馬圖 唐鞍、移鞍、鏡鞍、衝繩、水干鞍

一卷

第三室

風俗人形

一八八二 中古風俗 男子 貴族

立烏帽子差貫、單直衣ヲ著ケ、坐シテ脇息ニ依リ、手ニ摺扇ヲ携ヘタル體。藤原時代以來足利時代頃迄ノ貴族ノ裝ノ服(常服)ヲ示ス。

一八八三 中古風俗 女子 貴族

垂髮ニ紅袴ヲ穿キ、單ニ小袿ヲ重ネタルヲ著キ、坐シテ筆ヲ彈ズル體。貴族女子ノ裝ノ服ヲ示ス。

一八八四 徳川時代風俗 女子 上流武家盛裝

髪チかたばづしニ結び、白ノ下著ニ赤ノ間著チ重ネ、帶附シテ打掛チ著シ、足袋ヲ穿キ、箱世古ニ簪チ挿シタルヲ懷申シ、三方チ捧ゲテ歩マントスル體。以テ中古ノ小桂ノ變化シタルヲ示ス。

服飾

二五五 黄櫨染御袍 夏、明治天皇御料 一領

元黄櫨ヲ以テ染メタルニ因リテ名ヅク。紋ハ桐竹鳳凰麒麟ナリ。天子ノ御位袍ニシテ神事ヲ除ク外スルテ嚴儀ニ著御アラセラル。

二五六 黄櫨染御袍 冬、明治天皇御料 一領

二五九 一 御齋服 明治天皇御料 一領

主上御神事ニ著御アラセラル。

二五九 五 御表袴 明治天皇御料 一腰

二五九 三 御大口 明治天皇御料 一腰

二六五 四 白御下襲 明治天皇御料 一領

二五九 五 白御單 明治天皇御料 一領

二五六 御直衣 夏、二藍三重襷、明治天皇御料 一領

主上平常著御ノモノニシテ長ク引キ給フ故ニ御引直衣又ハ御下直衣トモ云フ。下ニハ長キ緋ノ御袴ヲ著ケ給フ。

二五八 御直衣 冬、白地小葵、明治天皇御料 一領

八四 小 袷 表白地雲立涌綾、中倍縹、裏萌黄平絹 一領

上流女子常ニ衣ノ上ニ打掛ケテ著ストヨリ名ケタルモノニシテ、裳、唐衣ヲ省キタル略式ノ時用フ。更ニ略シテハ直ニ內衣袴ノ上ニモ用ヒタリ。

三六 狩 衣 一領

古クハ狩獵ニ用ヒタルヲ以テ此名アリ。褻服トシテ用ヒ、又神拜ニ白キヲ用ヒテ淨衣ト稱シ、卑賤ハ

二四 纈纈裳

布ニテ作りタルチ用ヒテ布衣ト稱シタリシガ、後ニハ織物紋紗等ニテ作り一般上流ノ所用トナレリ。

一腰

四〇 絲鞋

古ハ眞ノ纈纈チ用ヒタレド、近代カク織チ施セリ。本品ハ徳川時代宮中御儀式ニ女官ノ用ヒシモノ。

一足

三三 御緒太

大嘗祭ニ天皇ノ召サレ、御草履ナリ。

一隻

三三 素襖

一領

三六 公卿禮服

室町時代ニ布直垂、紋所及腰紐、胸紐、菊紋等ヲ變シテ素襖ト名ケ、直垂ヨリ下等ノ服ニ作ラレ、江戸時代ニ至リ遂ニ無位無官ノ士人ノ禮服ト定マレリ。

皆具

三九 火事裝束 羽織、胸當、石帶

板倉あう氏出品

第四室

風俗人形

三九 大名行列人形

舊山口藩主毛利氏ノ行列ヲ模シタルモノ。

服飾

一五 平緒

紺地唐組黃鳳凰紋刺繡

一組

武官及帶劍ヲ聽リタル文官ガ太刀ヲ佩ク時用フルモノニシテ、色ハ劍ノ裝飾ニ隨ヒ紺、紫、緋等アリ、其一條ナルチ續平緒トイヒ、二條ニ分ケタルチ切平緒トイフ。四位以上ハ唐組チ用フ。

三三 銀魚袋

一個 石谷峻三氏出品

魚袋ハ朝廷ノ公事ニ佩用セシモノニシテ、奈良朝ニハ唯當色ノ習ニテ縫ヒタル袋ナリシガ、後ニハ鮫皮

ニテ包ミタルモノトナレリ。三位以上ハ金魚四位以下ハ銀魚ノ飾トス。

三六 古帑帖 フルキレ 推古時代乃至奈良時代頃ノ古帑帖 一帖
三十九枚ヲ収ム。

三二 古帑 フルキレ 額装、法隆寺所傳奈良時代ノ古帑 一面
三十六枚ヲ收ム。

三三 武禮冠 ライクワン 一頭 御巫 清白氏出品

古へ朝賀、即位等ノ大禮ニ唐風ノ禮服ヲ著スル時武官ノ用フルモノ、明治天皇登極ノ時ヨリ廢セラレ。

三〇九 石帶 イシノオビ 一腰 瑪瑙巡方丸軛打交

石帶ハ朝服ニ用フトモノニシテ、古代ハ一條ニシテ金銀玉石等ノ飾ヲ付シ、革帶ト稱セシガ、後二條ニ切リテ石ヲ以テ飾リタルバ石帶ト呼ブニ至レリ。石ニ玉、瑪瑙、白石其他犀角等アリ。石ノ形狀ニ巡方丸軛ノ別アリ、巡方ハ嚴儀ニ丸軛ハ通常ノ公事ニ用ヒ、而シテ巡方丸軛打交ハ嚴儀ニモ通常ニモ用ヒ得ヘキヲ以テ通常帶ト稱ス。

三〇八 石帶 イシノオビ 一腰 外宮禰宜久志本常唐所用

家什調度

三〇七 豐國祭畫屏風 筆者不詳 一隻

三〇六 風俗畫屏風 原圖岩佐又兵衛筆横山秀麿、内海精機寫 一隻

三〇五 行器 本カ 食物ヲ盛りテ持チ運ブニ用フル器ナリ。 一個

三〇四 厨子棚 ツナ 第三室風俗人形ニ配ス。 一個

二階欄ニ厨子ヲ設ケシモノニシテ、調度類ヲ置クモノ、又厨子ノミナリテ壺厨子ト稱ス。

三〇三 打置 ウチオキ 鍍金桶形 一個

廣蓋ニ載セタル小袖ノ押ヘナドニ用フルモノ、又打枝トモイフ。其實ノ中ニハ香ヲ藏ス。

三〇二 棧子 チヤ 黒塗、菊桐、片喰ノ紋蒔繪 五個

傳曰、豐臣家什器、足代弘訓ノ家ニ傳來。

三〇一 木盃 一個

二三 上杉謙信ガ勳功ノ將士ニ與ヘシモノ、世ニ春日盃ト稱ス。

二三 茶 壺 模造、故實卷物一卷添 一個

徳川時代將軍家ノ御料トシテ宇治ヨリ進上セシ茶壺ノ模式ヲ模シタルモノナリ。

二三 燈 臺 一基

法隆寺形、原物ニハ鏡形ニ兒童ノ照リタル繪アレバ俗ニ眠燈臺ト稱ス。照開夢眼觀今古別起灰心對聖賢

二三 葛 桶 一個

行器ノ一種ニシテ葛ノ輪ヲ繫ク卷キテ造リシ桶ナルヲ以テノ稱ナリ。

二三 脇 息 一脚

甲天鷲絨張、金銅籠透菊桐模様火屋付、地墨塗水ニ葵河骨廬ノ蒔繪、菊桐金紋散、火取香爐同斷、倚懸

ニ薰爐ヲ裝置セシモノ、一種ノ脇息ナリ。

二九 脇 息 第三室風俗人形ニ配ス 一脚

二七 香 枕 一個

二六 鏡 奩 松竹蒔繪裏梨地 一合 御巫清白氏出品

二六 鏡 奩 梨地花鳥蒔繪 一合

八六 櫛 臺 菊ニ水ノ蒔繪 一個

三〇 兵 櫛 箱 青貝金銀ノ楓蒔繪 一個

二六 鏡 臺 流水ニ紅葉ノ蒔繪 一個

二六 鏡 眉作道具 一組

二六 鏡 入 一個 理關同煮天出品

二六 鏡 鐵漿付道具 一組

二六 鏡 角 盥 一組

手ヲ洗ヒ或ハ齒黒メニ口ヲ嗽ケナドニ用フ。後ニハ此角ヲ省キテ耳ヲ付シテ耳盥ト稱ス。
八七七 化粧盥 クシヤウダラヒ 一個

六三三 嫁入調度 十七点 野間 因彦氏出品

鏡臺、鏡、手箱、雙六盤、化粧盥、衣箱、手文庫、手拭掛、線、鐵槌著道具、丸火鉢、硯箱、柳葉、烟草盆、髮臺、短刀等及其附屬品

二四九六 變形獸帶鏡 支那製、徑七寸三分 一面

我が國ノ鏡ハ、上古以來支那ヨリ傳來シタルモノ、若クハ、其ノ樣式ニヨリテ、鑄造シタルモノヲ用キ
タリシガ、藤原時代以後ハ專内國製ノモノヲ用キタレバ、輸入品ハ、其後漸ク跡ヲ絶ツニ至レリ。
鏡ノ名ハ鏡背ノ模様ニヨリテ稱ス、レモノナリ。

二四九五 雙龍鏡 支那製、徑二寸九分 一面

二四九七 內行花紋鏡 支那製、徑五寸三分 一面

二四七〇 海獸葡萄鏡 支那製、徑三寸一分 一面

二四六六 葡萄鏡 支那製、徑三寸 一面

二四七二 狻猊鏡 支那製、徑二寸八分 一面

二四六三 八花鴛鴦鏡 支那製、徑三寸九分 一面

二四九五 素背煙紋鏡 支那製、徑二寸六分五厘 一面

二四六九 素背鏡 支那製、徑二寸九分 一面

二四六三 樓閣人物鏡 支那製、徑三寸二分 一面

二四六一 柄鏡 支那製、銘曰整衣冠尊瞻視、
徑三寸八分、柄二寸七分 一面

二四六一 橢圓鏡 外國製、DIAZOノ歐字アリ。 一面

二四六六 菊花雙雀鏡 鎌倉時代、徑三寸七分五厘 一面

二四六四 草花雙雀鏡 足利時代、徑三寸六分五厘 一面

- 二〇七 唐花雙鸞鏡 足利時代、徑三寸七分 一面
- 二〇五 龜甲紋雙雀鏡 足利時代、徑三寸七分 一面
- 二〇六 鶴龜鏡 德川時代、徑一寸七分 一面
- 二〇九 鶴龜松竹鏡 德川時代、徑三寸九分 一面
- 二〇八 鶴龜松竹鏡 德川時代、銘天下一對馬、徑二寸七分 一面
- 二〇〇 柄鏡 桐紋付、銘天下一青 一面
- 四七 山吹蝶鳥鏡 藤原時代、徑三寸四分 一面
- 四六 網絞雙雀鏡 殘缺、藤原時代、徑凡二寸五分 一面
- 四九 松鶴鏡 藤原時代、徑三寸四分 一面
- 四一 山吹雙雀鏡 藤原時代、徑二寸七分 一面
- 四三 菊紅葉雙雀鏡 藤原時代、徑三寸五分 一面

岩出齋三郎氏出品

- 四三 蓬萊鏡 足利時代、徑三寸六分 一面
- 四四 三盛龜甲雙雀鏡 足利時代、徑三寸七分 一面
- 四五 三菊散雙雀鏡 足利時代、徑三寸一分 一面
- 四六 龜甲地雙雀鏡 足利時代、徑三寸八分 一面
- 四七 紋盡方鏡 德川時代、銘天下一出雲守、二寸七分五厘角 一面
- 四八 布袋柄鏡 德川時代、銘天下一、徑三寸五分、柄三寸二分五厘 一面
- 六八 四神鏡 漢時代 一面
- 六三 團花六花鏡 唐時代 一面
- 六四 瑞花大團鏡 唐時代 一面
- 六五 怪獸葡萄鏡 唐時代、 一面
- 六六 四神二獸鏡 唐時代、九州出土 一面

小川白楊氏出品

文房具

七〇六 天平筆 模造 一本

一五七 瓦硯 銘細波 二面

一六一 銅硯 銘曰青巖 一面

三二六 軸盆 二卷置、卷物ヲ置キテ座敷筋ニ用フモノ 一個

白〇六 絲印 足利時代明國ヨリ輸入セル一種ノ仕込印ナレバ多ク印文讀ムベカラズ、絲印ト稱スルハ彼國ヨリ輸入セ 九個

至二〇五

唐絲ノ内ニ入レタルモノナリト云フ説アリ。

二〇五 銅印 印文大福 一個

本邦製ノ古印ニシテ篆文奇古ナリ。奈良朝乃至平安朝ノモノニシテ世ニ大和古印又ハ延喜古印トト稱ス。又其鈕ノ形ニヨリテ鷄頭鈕ノ印トモ稱ス。之ニ類スルモノ間々朝鮮ニモ存セリ。

二〇四 銅印 印文貞 一個

九二 墨型 鐵製 一個

六硯 筑前博多ノ墨工常春園村田氏ニ相傳セシモノニシテ、弘法大師唐ヨリ持歸リシモノナリトイフ。本品ノ傳來ハ左記三條實萬卿ノ消息ニヨリテ詳ナリ。 一面 井坂德三郎氏出品

度會弘訓神主搜索皇朝之史書其用意也甚深切足感嘆矣爲慰其勞附與硯一枚耳

此硯者自禁中拜賜物也

嘉永二年五月一日

權大納言實萬

一六六 硯屏 明時代 一基

樂器

一〇九 琵琶 雅樂用 一面 神宮神部署出品

二一〇 箏 サウノコト

雅樂用、第三室風俗人形ニ配ス。

一面

神宮神部署出品

二五六 太鼓

臺裏書曰樂器師神田内匠作

一基

二五五 鉦鼓

鼓

一基

二五三 鞆鼓

鼓

一基

二五二 箏

箏

一管

二五六 鳳

笙

一管

銘鳳丸

極書曰

右之古管作者不知年數凡及三百年餘尤音律勝可爲祕藏重器也
明和三丙戌歲八月

從四位下右京亮貊則安(花押)

二五七 龍笛

龍笛筒 (相笛入)

二管

一個

二五七 龍笛筒

一個

二五六 神樂笛

一管

二五九 高麗笛

一管

一八〇 袍 ハカマ (納蘇利(納曾利用))

一領

武官着用ノ闕腋ノ袍ト同シクシテ袖ヲ括アルヲ異ナリトス。左方ニハ赤色ヲ右方ニハ青色ヲ用フルヲ常

トス。舞樂ノ時コノ上ニ襦ヲ著シテ下ニ差貫ヲ著ク。

舞樂ハ雅樂ニ合セ舞フモノニシテ、天竺漢土ノ樂トシテ多ク佛教ノ傳來ト同時ニ渡來シタルモノナルガ

後ニハ神事其他朝廷ノ諸儀式ニモ用ヒラル、ニ至リ。

二六一 襦

納蘇利用、裏書曰正徳二壬稔九月三日
東大寺八幡宮

一領

二五〇 表袴

納蘇利用

一腰

二五二 腰帶

裏書曰正徳四甲歲九月三日東大寺八幡宮

一腰

二五八 傘 子 納蘇利用 一頭

二五五 桴 納蘇利用、傳、東大寺八幡宮舊藏 一本

二五六 袍 舞樂用左方 一領

二五七 袴 同 上 一腰

二五八 袍 右方、林歌用 一領

一八四 袍 關陵王用 一領

一七 伎樂面 崑崙、模造 一面

伎樂ハタレガクト訓ス。佛教ト同時ニ渡來シタル所謂英國ノ樂ニシテ、奈良朝時代ニ行ハレタルガ中絶シテ今ハ傳ハラス。ソノ曲目ノ一部ハ舞樂ノ中ニ編入セラレテ後世ニ殘レルモノアリ。

一六 伎樂面 迦樓羅、模造 一面

一四九 舞樂面 貴得、傳曰東大寺八幡宮舊藏 一面

一四七 舞樂面 散手(9)傳曰東大寺八幡宮舊藏 一面

一〇三 能面 白附、日光作 山中ます氏出品

一〇二 能面 黒附 同上

二〇九 能面 大飛出 一面

二三 能面 大應見、欽損 一面

二八三 舞樂面 納蘇利、裏書曰正元元年九月三日取順作 一面

二五六 舞樂面 正德三年九月三日令修復者也東大寺八幡宮 一面

二七三 舞樂面 散手、裏書曰正四位上出羽守 一面

二七三 舞樂面 大奏俊壽宿禰(花押)八十一歳ノ作 一面

二七三 舞樂面 東大寺八幡宮舊藏 一面

二五二 雙六盤 筒、白黒石、賽添 一面

雙六ハ支那ヨリ傳來シタル遊戯ニシテ、小兒ノ玩ブ畫雙六モ亦之ヨリ轉ジタルモノナリ。

二四 繪骨牌

十枚

三四

二八 御所人形

五種

村岡力氏出品

支那骨牌一、うんすん骨牌二、職人骨牌六、唐武者一、金箔地ニ極彩色ヲ以テ風俗畫ヲ描寫セシモノ
御所人形ハ宮中又ハ貴紳ヨリ賜ハルヲ以テ名ケ、又關東ニ多ク來リシヲ以テ御土產人形トモ云ヒ、其間
屋ノ名ニヨリテ伊豆倉人形トモイハサレ

三三 一加茂人形

十二軀

加茂人形ハ加茂社家ノ造リ出セルヨリ此名アリ。衣服ヲ極メ込ミテ造リタレバ一名木目込人形トモ稱ス。

三三 御土產人形

二種

三三 手遊

四個

四〇 羽子板

二柄

二六 釜

一口

二六 風爐

清左衛門作

一個

六三 飯口羽釜

天明作

一口

中山讚治氏出品

天正十五年太閤秀吉北野ニ大茶湯會ヲ開キシ時中山氏ノ祖正忠携ヘ上リテ、獻茶ノ榮ニ與リシモノナリト云フ。

三〇 茶杓

竹村巖庵作

一本

三三 棗

一瘦月時鳥時繪

一合

棗手繪ノ文字ハ高尾ノ筆意ナリト、高島盛泉ノ蓋裏ニアリ。

四一 毬香爐

一個

支那ニテ被中ニ用ヒンモノ、遺風ニシテ火入酒樽ス。之ヲ臺ノ上ニ置キ、飯アル場合ハ釣リ用ヒテ釣香爐トイフ。

一六 香道具

一具

三五

盤板共ニ摺合朱塗、小板二枚、饅馬人形一對、同板二枚、黒柿臺二個、矢數香用矢黒柿臺付十一本、圓花香用櫻紅葉臺付十本、瓢箪金線付十個、銀線付十個
沈木、白檀等各種、香木ヲ薰シ、人々之ヲ暗射シテ勝負ヲ決ス。之ヲ香合ト云フ。其方法ニヨリテ種々名アリ、隨ツテ其勝負ヲ標スル道具モ異ルヲ用フルナリ。

七五 香 盒 傳祥瑞作

一合

三三 源氏香箱

一合

三六 焚殼入 蓋欠

一個

三九 鞠 臺

一基

度量衡 貨幣

三三 瑠璃尺 模造

一本

一面ニハ十二支ノ圖ヲ描キ、一面ニハ樓閣庭園花鳥ヲ描キ悉ク藍ヲ以テ彩色ヲ施セリ。原品岩代國耶摩郡惠日寺所傳。

三〇 支那古尺 模造、唐大尺、唐小尺、周尺

三本

大 樹 一升、底外面ニ慶長十六年ノ銘アリ。

一個

江川成之氏出品

克 樹 一升、元祿七年ノ刻銘アリ。

一個

上

三 天 秤

一基

字仁田仁兵衛氏出品

舊貨紙幣

徳川時代金銀貨模造、本邦古錢、支那錢、安南錢、畫錢及厭勝錢、舊藩紙幣

三二 軍用千兩箱

一個

三三 古金壺及蓋石

一個

石谷峻三氏出品

維新前火盜難豫防ノタメ、金錢ヲ藏シ、床下土中ニ埋メシモノ、

三四 金 量

五個

字仁田仁兵衛氏出品

三五 兩替看板

一個

同 上

第五室

神宮遷宮關係資料

二四三 皇大神宮遷宮式模型 (圖版參照)

神宮式年遷宮ハ二十年毎ニ行ハセラル、御定ニシテ、奉遷勅使ノ參向アリ。渡御ハ夜ヲ以テ行ハセラル、御神體ハ大宮司、少宮司、禰宜之ヲ奉戴シ、絹垣行障ヲ繞ラシ奉リ、奉遷勅使前行シ、祭主後ニ供奉シ、以下ノ神官各共ノ所役ヲ奉シテ前後陣ニ供奉ス。コハ明治四十二年十月二日ノ皇大神宮渡御ノ御儀ヲ謹模シタルモノナリ。

三四〇 赤紫綾御蓋 皇大神宮御料

一枚

三四一 菅御笠 同上

一枚

三四二 羅紫御翳 同上

一枚

三四五 菅御翳 同上

一枚

以上明治二年式年遷宮調進、同二十二年撤下

○皇大神宮御神寶御裝束容器

三四七 細辛櫃 御弓容器

一合

三四八 細辛櫃 御太刀容器

一合

三四九 細辛櫃 御裝束容器

一合

三五二 細辛櫃 金銅御櫛、其他容器

一合

以上明治四十二年式年遷宮御用

第六室

神宮祭器 祭具

與一七 神宮祭儀用土器

七種

神宮大御饌ニ用フル土器調製ノ起源ハ、皇大神美濃國伊久良河宮ニ御遷幸ノ時、同國采女忍比賣ノ子賦
セシニ初マリ、五十鈴宮ニ御鎮座ノ後ハ、伊勢國多氣郡宇爾郷ニ居住シ、年中祭祀ノ土器ヲ調進シ、其
ノ子孫世々祖業ヲ襲ビテ神宮ニ奉仕シキ、後世幾多ノ變遷アリシモ明治十五年之ヲ復舊シ、モトノ宇
郷ナル明星村大字養村ニ於テ、調製納入スルコト、ナレリ。

六三 御鹽燒型

二個

神宮御料ノ御鹽ハ、皇大神二見ニ御遷幸ノ時佐見都日女ノ獻納ニ始マリ、大若子命御汐濱竝ニ御鹽
由チ定メ、其ノ山ノ木ヲ伐リテ御鹽ヲ燒キ進メラレタルニ基因シ、今モ二見ノ御鹽殿ニテ調進ス。即每
年夏期御鹽濱ニテ水鹽ヲ汲取り、殿内ニ於テ燒キ堅メ、之ヲ荒鹽ト稱シ御鹽殿ニ貯藏シ、必要ニ應ジテ
更ニコノ燒型ヲ以テ堅鹽ニ精製シ御料ニ供ス。

六四 火鐵具

一具

神宮忌火屋殿(御炊殿)ニ於テ神饌品ヲ調理シ奉ル時ニ用フル忌火ヲ出ス具ナリ。

六四 結燈臺

一基

神宮祭事ニ神前ニ用ヒラル、燈火ノ具ナリ。

六五 瓶子

一個

六三 箕

二個

六六 耳皿

二個

六八 饗膳案

一脚

以上四點ハ神宮遷宮奉幣又ハ祈糞祭等ノ節、饗膳ニ用ヒラル、モノナリ。

二四 柳宮

三合

神宮祈年祭、神嘗祭、新嘗祭、月次祭等ニ朝廷ヨリ奉納アラセラル、幣帛ノ容器ナリ。

神宮撤下御物

皇大神宮御料

五〇 小紋紺綾御衣

一領

五二 紫羅御裳 ムラサキウスモノ、オン 一腰
 五三 御帶 オン、オビ 二條
 五四 屋形紋御被 ヤの紋モノ、ミフスマ 一條
 五五 小窠錦御被 セウカワニシキ、ミフスマ 一條
 五六 錦御枕 ニシキ、オンマクラ 一基
 五七 新羅組 シラギ 一條
 五八 錦御履 ニシキ、オンタビ 一兩
 五九 錦御襪 ニシキ、オンシタウ 一兩
 六〇 御櫛筒 オン、ウシロ 一合
 六一 御鏡 オン、カガミ 一面

五九 御白玉 オン、シラタマ 一連
 六〇 御衣宮 オン、イミヤ 一合
 六一 奉座楊宮 ハウザヤナイミヤ 一合
 六二 玉纏御太刀 タマキリ、オン、タチ 一柄
 六三 須我利御太刀 スガリ、オン、タチ 一柄
 六四 金銅造御太刀 コンドウゾウ、オン、タチ 一柄
 六五 鷓尾御琴 トビノオノ、オン、コト 一柄
 六六 以上明治二十二年式年遷宮調進同二十二年撤下
 六七 豐受大神宮御料

- 五五 緋錦御衣 ヒノニシキノギヨイ 一領
- 五六 吳錦御衣 クレニシキノギヨイ 一領
- 五七 小綾帛御衣 コアヤハタノギヨイ 一領
- 五八 吳錦御裳 クレニシキノオンモ 一腰
- 五九 紫御帶 ムラサキノオンオビ 一條
- 六〇 刺車錦御被 サシクルマノニシキノミフスマ 一條
- 六一 紫御髻結 ムラサキノオンモトノヒ 一條
- 六二 錦御枕 ニシキノオンクシ 一基
- 六三 錦御鞆 ニシキノオンクツ 一兩
- 六四 錦御襪 ニシキノオンシタウツ 一兩

以上明治二十二年式年遷宮調進同四十二年撤下

- 三五二 第一御太刀 一柄
- 三五三 第二御太刀 一柄
- 三五四 第三御太刀 一柄
- 三五五 御鞍 一具
- 三五六 御白馬形 オンハクバガタ 一匹

以上明治二十二年式年遷宮調進同二十二年撤下

○皇大神宮別宮荒祭宮御料

- 五〇三 白葛御靴 シロフマラノオンユギ 二腰
- 五〇四 御吳床 オンゴシヤウ 一具
- 五〇五 菅御笠 スダノオンカサ 一枚

五二 青毛御彫馬

以上明治二十二年式年遷宮調進同四十二年撤下

○皇大神宮別宮月讀宮御料

四八九 金銅造御太刀

四九〇 銅黒造御太刀

四九一 梓御弓

四九二 革御靴

四九三 蒲御靴

四九四 鶴斑毛御彫馬

四九五 御楯

一匹

二柄

一柄

二張

二腰

一腰

一匹

二枚

四九六 御鉢

四九七 御鈴

四九八 陶猿頭形御硯

四九九 金銅御火桶

五〇〇 御大筒

五〇一 御鞍

五〇二 御鏡

以上明治二十二年式年遷宮調進同四十二年撤下

○皇大神宮別宮伊佐奈瀨宮御料

五〇六 錦御靴

二竿

一口

一面

一口

二口

一具

一面

一腰

五〇七 金銅御麻笥

二口

五〇八 金銅御杖

二枚

五〇九 金銅御櫛

二基

五〇 御木絡練

二基

五一 御 簍

二枚

五二 五色御吹玉

一連

以上明治二十二年式年遷宮調進同四十二年撤下

○皇大神宮別宮瀧原竝宮御料

五一四 銀銅御櫛

一基

五一五 銀銅御麻笥

一口

五六 銀銅御杖

一枚

五七 御荒笥

一合

以上明治二十二年式年遷宮調進同四十二年撤下

○皇大神宮別宮伊雜宮御料

五八 金銅御高機

一具

明治二十二年式年遷宮調進同四十二年撤下

○皇大神宮別宮風日祈宮御料

五九 御 輶

一枚

明治二十二年式年遷宮調進同四十二年撤下

○豐受大神宮別宮多賀宮御料

三〇 御櫛笥

明治二十二年式年遷宮調進同四十二年撤下

一合

○ 豊受大神宮別宮土宮御料

三一 御胡籙

二腰

三二 御鞆

一腰

以上明治二十二年式年遷宮調進同四十二年撤下

第七室

神宮寶物

三〇 御鞆

寛正三年御遷宮奉納ノ古神寶ナリ。

一枚

三二 御太刀殘缺

三柄

三六 皇大神宮政印

印文 内宮政印、鈕形鶴頭

一顆

明治二年皇大神宮東御敷地、内玉垣北御門良ノ方ヨリ發掘ノ古神寶ナリ。

天武天皇百風年間、額宜荒木田神主石門ノ解狀ニヨリテ、神祇官上奏シ、宣旨ヲ賜リテ鑄下セラレ、即皇大神宮政印ノ始ナリ。其ノ後承暦三年二月二十一日、外院ノ炎上ニ際シ燒失セシヲ以テ、同年七月二十三日原形ニ模シテ再ヒ鑄下セラレ。

三九 皇大神宮政印印笥

一個

承暦三年七月二十三日政印ト共ニ、寄進セラレタルモノナリ。

三〇 豊受大神宮政印

印文 豊受宮印、鈕形鶴頭

一顆

貞觀五年九月十三日、額宜度會神主眞水ノ解狀ニ依リテ、神祇官上奏シ、内宮政印ノ例ニ准シテ、鑄下セラレ。

三一 豊受大神宮政印印笥

一個

元木造ナリシヲ、承德二年十二月二十六日銅ニ改鑄セラル。側面ニ「宣旨奉造承德二年十二月二十六日」ト彫メリ。

三三 大神宮司印

印文 大神宮印、鈕形鷄頭

一類

天平十一年二月二十三日、神祇官ノ上奏ニ依リテ始メテ之ヲ鑄下セラル。寶龜三年宮司ノ宿館燒亡シ其ノ災ニ罹レリ。後仁壽三年十一月三日、大神宮司大中臣朝臣伊度人ノ解狀ヲ以テ、神祇官ヨリ上奏シ齊衡二年八月十日、原形ニ模シテ再ビ鑄下セラル。

三三 大神宮司印筒

一個

元木製ナリシヲ、長德四年五月二十日銅ニ改鑄セラル。側面ニ「大神宮司正印筒元木彫也而大司公忠長德四年五月二十日鑄改於銅」ト彫メリ。

三八 貝桶

貝百八十八對添

一對

慶長十二年新上東門院ヨリ、内宮子良館ニ賜ハリシモノニシテ、貝ノ歌ハ宸筆ヲ始メ女院、時、禪閣關

白大臣等、高貴ノ人ノ書カレタリモノナリトゾ。子良トハ、朝夕ノ大御饌、其ノ他祭典ニ奉仕セシ、章女ノコトナリ。

三三 御田扇

二本

豐受大神宮御常供田御田植神事ノ田舞ニ用ヒシモノナリ。(下段御田祭圖の條參照)

○德川將軍奉納太刀身

三二 一文字作

長二尺三寸二分、刃文丁字、在銘一文字

三七 來國行作

將軍家光皇大神宮ニ奉納 (無銘)長二尺三寸二分、刃文半ヨリ上廣直刃下丁字

三六 吉信作

將軍家光豐受大神宮ニ奉納 長二尺七寸四分、刃文直刃丁字交裏樋アリ、在銘吉信

三一 康光作

將軍家綱皇大神宮ニ奉納 長二尺四寸七分、刃文坂亂、在銘康光

三〇 長光作

將軍家綱皇大神宮ニ奉納 長二尺六寸一分五厘、刃文直刃、在銘長光

二九 助長作

將軍家綱豐受大神宮ニ奉納 長二尺三寸九分、刃文直刃小丁字交、彫物梵字、在銘助長

三五三 長光作
長二尺三寸七分五厘、刃文大丁子、在銘長光
將軍綱吉豐受大神宮ニ奉納

三五二 友成作
長二尺四寸五分、刃文小亂交坂心フクラノ内ニ重刃、在銘友成
將軍綱吉豐受大神宮ニ奉納

三五〇 守次作
長二尺五寸三分、刃文直刃沸付、在銘守次
將軍綱吉豐受大神宮ニ奉納

三五三 俊忠作
長二尺四寸九分五厘、刃文直刃亂交、在銘俊忠
將軍家宣皇大神宮ニ奉納

三五四 國俊作
長二尺五寸三分、刃文直刃佩裏ニ坂亂交、在銘來國俊
將軍家宣豐受大神宮ニ奉納

三五五 守次作
長二尺二寸七分五厘、刃文亂五ノ目交リ表裏樋ニ筋、在銘守次
將軍家繼皇大神宮ニ奉納

三五六 助久作
長二尺四寸二分五厘、刃文丁子、在銘助久
將軍家繼豐受大神宮ニ奉納

三五八 正恒作
長二尺三寸二分、刃文直刃亂交、在銘正恒
將軍吉宗皇大神宮ニ奉納

三五七 吉包作
長二尺二寸九分五厘、刃文直刃、在銘吉包
將軍吉宗皇大神宮ニ奉納

三五五 景依作
長二尺三寸六分、刃文小亂直刃交、表裏樋アリ、表銘備前國住人左近將監景依造
裏銘永仁六年十月十日、將軍吉宗皇大神宮ニ奉納

三五九 國永作
長二尺五寸一分、刃文小丁子、在銘國永
將軍吉宗豐受大神宮ニ奉納

三五六 國俊作
長二尺三寸七分五厘、刃文直刃足入佩裏中央ニ丁子アリ、在銘來國俊
將軍吉宗豐受大神宮ニ奉納

四〇〇 助吉作
長二尺三寸六分、刃文丁子、在銘助吉
將軍家重皇大神宮ニ奉納

三五七 守友作
長二尺五寸一分、刃文直刃中央ヨリ下丁子心ニ亂ル、在銘守友
將軍家重豐受大神宮ニ奉納

四〇三 助宗作
長二尺三寸九分、刃文坂足丁子鑄ニカブル。表銘一文字、裏銘助宗
將軍家治皇大神宮ニ奉納

四〇一 信房作
長二尺三寸五分、刃文直刃小亂交、在銘信房
將軍家治皇大神宮ニ奉納

五五八 國光作
長二尺四寸三分、刃文直刃亂交、在銘國光
將軍家治豐受大神宮ニ奉納

五五九 遠近作
長二尺三寸二分五厘、刃文丁子、在銘遠近
將軍家齊皇大神宮ニ奉納

四〇三 雲生作
長二尺三寸四分五厘、刃文直刃、在銘雲生
將軍家齊豐受大神宮ニ奉納

五六〇 正廣作
長二尺三寸四分五厘、刃文直刃、在銘肥前國河内大椽藤原正廣
將軍家慶皇大神宮ニ奉納

五六一 忠廣作 長二尺三寸五分、刃文亂、在銘肥前國住近江大椽藤原忠廣

五六一 是 一作 長二尺三寸五分、在銘藤原是一

五五五 國正作 長二尺三寸七分、輝刃五ノ目、在銘藤原國正

五五五 康繼作 長二尺三寸三分五厘、刃文五ノ目亂、在銘康繼

五五五 元繼作 長二尺三寸五分、刃文丁子、在銘元繼

四三二 太刀 一腰

四三三 太刀 一腰

四三四 太刀 一腰

四三四 太刀 一腰 袴銅作金覆輪雲形居紋、切羽四枚金、鍔金著、目釘金、將軍德川吉宗皇大神宮ニ奉納、身ハ別ニ載ム

四七 太刀

一腰

刀身長二尺三寸六分五厘、刃文直刃佩表物打ニ足入、無銘、折紙大和千手院、袴袴銅作金覆輪桐居紋、切羽四枚金、鍔金著、目釘金著、京都所司職伊賀守松平忠周皇大神宮ニ奉納

神宮諸祭畫圖

二五八 嘉永二年豐受大神宮遷宮式圖 一卷

二五〇 明治四十二年豐受大神宮遷宮式圖 一卷

二五二 明治四十二年皇大神宮遷宮式圖 一卷

二五三 明治四十二年皇大神宮上棟祭並宇治橋渡初圖 一卷

上棟祭ハ神宮御造管諸祭中ノ御棟木奉揚ノ祭儀ナリ。大宮司、少宮司、禰宜以下諸員及造神宮主事、技師、屬 技手、忌鍛治、小工等參列シ、大宮司以下諸員棟木奉揚ノ式ヲ行ヒ、庭上ノ小工千歲棟、萬歲棟、曳々棟ト三度喚ビ、屋上ノ小工聲ニ應シテオ、ト答ヘ、棟木ヲ打ツコト三度、餅ヲ西北ノ方ニ投ズ。次ニ神饌奉奠、祝詞奏進、諸員八拜ノ儀アリテ祭儀ナ了ル。

宇治橋ハ皇大神宮域内ニテ流ル、五十鈴川ニ架セル橋ニシテ、造替ノ度毎ニ渡初ノ式ヲ行フ。先ヅ橋姫社頭ニテ祭儀アリ。ソレヨリ渡女以下行列ヲ整ヘテ渡初ヲ行フ。渡女ハ宇治山田市及度會郡内ニ居住セル一家三夫婦揃ヘル者ノ中ヨリ撰ビ、其子孫夫婦ハ附添トシテ、特ニ其列ニ加ハルコトヲ許サル。

四八五 神宮御造營御木曳圖

二卷

御木曳トハ神宮御造替ニ當リ、古來神領ノ人民勞力ヲ獻ジテ、御用材ヲ兩宮域内ニ搬入スルナ云フ。古皇大神宮ノ御軸ハ神路山、豐受大神宮ノ御軸ハ阿曾山ナリシガ、後世用材ノ缺乏又ハ戰亂ノ爲各地ニ變更セラレ、近代ニ至リ兩宮共木曾山ニ定メラレタリ。

内宮御料材ハ之ヲ大濑貯木場ニ、外宮御料材ハ之ヲ宮川貯木場ニ回漕シ、先ヅ吉日ヲ選ビテ兩宮ノ御髓代木(御親木)ノ奉曳式ヲ行フ。(明治二十二年度ヨリ造神宮使廳ノ手ニテ行ハル)次ニ内宮ノ御料材ハ舊内宮領ノ町村民五十鈴川ヲ川曳シ、外宮御料材ハ舊外宮領ノ町村民中島町ヨリ之ヲ木曳車ニ積載シテ陸上ヲ宮域ニ奉曳ス。其狀各大字又ハ町村毎ニ團體ヲナシ、夫々意匠ヲ凝ラシタル行粧ヲナシ、各人家事ヲ願ミズ奉曳ノコトニ從フ、實ニ神都ノ一偉觀タリ。

四八六

皇大神宮元日御饌神事御鹽奉仕圖

一卷 神宮文庫

皇大神宮元日御饌神事參進圖

豐受大神宮元日鮎饗神事御鹽奉仕並參進圖

四八七 皇大神宮舊式祭典圖 (第十二)

一卷 神宮司廳

明治四年神宮改制以前ノ祭儀、贊海神事、御饗濱行事ヨリ興玉祭ニ至ル三圖ヲ收ム。

四八八 豐受大神宮舊式祭典圖 (第十四)

一卷 神宮司廳

明治四年神宮改制以前ノ祭儀、濱出神事途中行裝圖ヨリ懸稅奉仕圖ニ至ル八圖ヲ收ム。

九 御田祭圖

一卷

皇大神宮御常供田御田植祭ノ圖ナリ。此神事ハ内宮ハ四鄉村大字補部、外宮ハ岡本町宮崎ナレ御常供田ニテ、毎年五月吉日ヲトシ行ハレシガ明治四年廢セラレ。

二四三 御木曳幟

一旒

寛政度神宮御造營材奉曳ノ節山田二侯町ノ使用セシモノ、(神宮御造營御木曳圖解説参照)

第八室

古文書 畫圖 典籍 筆蹟 金石文

五四 永仁四年八月應宣

一通

此應宣ハ光明寺舊記申卷ニ收ムル文書ノ本書ニシテ、文意ハ伊勢國三重郡船橋ノ住人乘光ト云フ者同郡ナル平松神田二段ノ内若干歩ヲ恣ニ耕作スルヲ以テ、法常住院領雜掌度會有長ノ訴ニ由リテ、之ヲ禁遏セントスルニ在リ。

凡ソ應宣トハ檢非違使廳別當ノ下文ヲ云ヘレド、此處ナルハ往古我神宮ニ稱セル處ノモノニシテ、神官相集リテ宣フル下文ナリ。其書式ニ於テハ必ズ在職神官正員全部ノ署名アレドモ、應宣ノ下ノ人名ハ記スルモノト記セザルモノトアリテ必ズジモ一様ナラズ。

一〇五 寛永十五年伊勢御師且所沾券

一通

往古我神宮ニ在リテハ私人ノ委託ニ應ジテ祈禱ヲ爲ス者ヲ師職ト云フ。又之ヲ御師トモイフ。而シテ其

祈禱ヲ師職ニ委託スル者ヲ日家ト云ヒ、且所ト云フ。又古クハ之ヲ道者ト云ヘリ。

近世ニ於ケル日家ト師職トノ關係ヲ見ルニ、毎年師職ヨリ日家ニ大麻ト屑トヲ配付シ、之ニ添フルニ上産物ヲ以テス。而シテ之ヲ受クルトコロノ日家ハ、各々初穂トシテ若干ノ金品ヲ寄付スルナリ。又日家ノ者ノ參宮ニ當リテハ其師職ノ家ニ宿泊シ、初穂ヲ獻ジ祈禱ヲ行ヒタリ。

道者賣渡ト云ヒ、且所賣渡ト云フハ即チ上ニ述ベタル關係ニ於テ生ズル處ノモノニシテ、此ノ如キ賣買ノ證書ハ足利氏ノ末葉以降ハ專ラ道者賣渡、又ハ賣渡申道者ナド、記シテ、其本文ハ極メテ簡單ナリシガ、後世ニ至ルニ從ヒ其條項自ラ綿密トナレリ。

四六三 大々神樂奉奏文

一通 堤治 助氏出品

明治四年神宮御改制前ニ在リテ神樂ヲ奉奏セントズル者ハ、各々其師職ノ邸ニ於テ之ヲ行ヘリ。此文書ハ即チ其奉奏文ナリ。此ニ女院トアルハ靈元天皇ノ中宮誓上西門院藤原房子ニテ、元祿十五年ノ奉奏文ハ五十歳御賀ノ時ノモノナリ。

六 正徳三年大内人補任狀

一通

此祭主下文ハ宮掌大人職ノ補任、所謂本職ノ任狀ニシテ、今謂フ所ノ辭令ナリ。明治四年以前神宮職員ノ任命ハ彌宜ニ在リテハ宣旨ヲ以テ之ニ補シ、權彌宜大人宮掌等ハ祭主之ヲ補ス。按此下文ハ祭主ノ政所代ノ請求ニ應ジテ、祭主ヨリ祭主署名ノ任狀同文ノモノヲ一回ニ三十六枚ヲ政所代ニ送ル、祭主ニ來リ司家或ハ政所代ノ家ニ宿泊スル時ハ無記名ノ本職若干枚ヲ贈リテ其料ニ代フレコトアリ。政所代ハ之ヲ司家ニ送り、司家ハ之ニ大司署名ノ奉行文ヲ記シタル一紙ヲ繼ギ合セテ之ヲ宮政所ニ送ル、宮政所ハ又之ニ奉行文ニ正員連署政印ヲ行ヒタル一紙ヲ繼ギ合セテ之ヲ司家ニ返戻ス。司家ハ之ヲ政所代ニ分與シ、其餘ヲ己ガ家ニ留ム。茲ニ於テ本職ノ任命ヲ請フ者ハ司家又ハ祭主ノ政所代ニ申出ヅレバ、其家ニテ本人ノ氏名案某ヲ撰定シ、此繼合セタル初メノ一紙、即チ祭主ノ下文ニ其名ヲ記入シテ之ヲ本人ニ附與スルナリ、以上ハ神宮御改制前彌宜ニシテノ談ニ由リテ之ヲ記ス

三三七 建長六年十一月十七日政所下文

本書ハ美作國久米郡^{ハグワニシゴウ}和^ワ西^シ郷^{キョウ}地^チ頭^{トウ}職^{シヨク}讓^{リョウ}與^ニ關^{スル}、鎌倉幕府政所ノ下文ナリ。時ノ將軍ハ宗尊親王ニテ

署名ノ處ニ別當陸奥守トアルハ平重時、相模守ハ平時頼ナリ。後ニ掲ゲル正和二年七月五日ノ讓狀ヲ參照スベシ。

〔本文〕 將軍家政所下 美作國^{ミサキ}和^ワ西^シ郷^{キョウ}住^{ジュ}人^ニ可^ク令^ル早^ニ密^ニ廳^ニ院^ヲ阿^ハ爾^ニ梨^ニ覺^ス之^ヲ爲^シ地^ノ頭^ト職^ト事^ト右^ノ任^ノ祖^ノ父^ノ入^リ道^ト左^ト馬^ト

頭^ト義^ト氏^ト法^ト名^ト去^リ月^ニ二十九^ニ日^ニ讓^リ狀^ト彼^ノ職^ノ守^ル先^ノ例^ト可^ク致^ス沙^カ汰^カ之^ノ狀^ト所^ノ仰^ル如^ク件^ノ以下^ニ

建長六年十一月十七日 案主 清原
 令^ル左^ノ衛^門少^輔藤^原 別當^ト陸^奥守^ト平^朝臣^ト花^押 相模^守平^朝臣^ト花^押

政所トハ鎌倉、室町兩幕府ノ廳衙ノ稱ニシテ、幕府ノ政務ヲ總攝スルトコロナリ。

三三二 至德二年田地沽券

本書ハ代々相傳ノ田地ヲ賣渡ズ證書ナリ。

〔本文〕 賣渡 替田事

一通

合貳段者 在所里坪等在本券文、段別別斗陸升者
十合升定、同段別蕪三束、已上百姓方沙汰也

右件田地者、若狹上座定後買得相傳于今無子細者也、然依有要用、直錢拾陸貫文爾限永代相副
手繼證文等(九通)所賣渡勸修寺上島八郎衛門殿實也、雖經後々末代、更不可有他妨者也、若萬
壹於此田地不慮煩出來之時者、本錢以壹倍可致辨沙汰者也、兼又有限所役田別參百文、每年無
懈怠可有其沙汰也、一切此外万雜公事無之者也、仍爲備後々末代ノ總鏡、賣卷之狀如件
至德貳年二月二十三日
上座定 後(花押)

三三二 弘安五年院宣

本書ハ左京職ノ者、佛名院ノ寺領ヲ犯スナ以テ、院宣ヲ下シテ其妨ヲ止メラレシトリ。

〔本文〕 佛名院所司等申「寺邊小田左京職成」煩候由事任先例可「止其妨之旨被仰知嗣」朝臣之處請文
如此向「後停止職改可爲寺」領者依「院宣執達如件」
五月七日

民部 卿(花押)

大納言僧都御房

院宣トハ院ノ有司院ノ旨ヲ奉シテ下知スルトコロノ文書ヲ云フ。白河天皇遜位ノ後猶院中ニテ政ヲ聽ク、
即チ院政ノ初ナリ。

三三九 正和二年美作國埴和西郷地領職讓狀

一通

本書ハ美作國久米郡埴和西郷半分地頭職ノ讓狀ナリ。書中ニ見エタル權律師覺實ハ密嚴院ノ僧ナルベク
相模守ハ北條高時ニシテ、修理權大夫ハ北條貞顯ナリ。前ニ掲ゲシ建長六年十一月十七日ノ政所ノ下文
ヲ參照スベシ。

〔本文〕 讓渡 權律師覺實所

美作國埴和西郷西方半分「地頭職事」

右地頭職大納言僧都覺兼一期之「後者寄合尾張孫三郎義博與覺實」爲中分可知行但四名除之領
家「御年貢以下御公事等者半分津々」可辨勤也仍爲後日所讓渡之狀如件

正和貳年七月五日

法印 覺(缺)

〔裏書〕 任此狀可令領掌之由仰依上知「如件」

元亨四年九月十三日

六六

相 模 守(花押)
修理權大夫(花押)

三三六 正和四年八月十四日安堵狀

一通

本書ハ僧侶ノ遺跡讓與ニ關スル安堵狀ニシテ、書中ニ見エタル相模守ハ北條基時、武藏守ハ北條貞顯ナリ。其僧侶ノ名ハ共ニ明ナラズ。

〔本文〕 内大臣僧正跡坊舎所領等「事任先師水本僧正去年」十月二十一日讓狀可致沙汰之狀依仰」執達如件
正和四年八月十四日

相 模 守(花押)
武 藏 守(花押)

按察律師御房

安堵トハ武家時代ニ於テ土地ノ所有權ヲ承認スルチ云フ。時世ノ轉變ニアフモ猶舊ノ如ク父祖ノ所領ヲ知行シ、或ハ久シク申絶セル舊領ヲ故アリテ返シ與フルコトヲ本領安堵ト云ヒ、其證驗トシテ御教書、若クハ下文、奉書等ヲ下シ與フ、コレ即安堵狀ナリ。

三三五 元弘三年足利尊氏下知狀

一通

本書ハ伊豆國走湯山密嚴院寺務職ニ關スル下知狀ニシテ、書中ノ左兵衛督ハ足利尊氏ノコトナリ。宰相印御房ハ其氏名明ナラズ。

〔本文〕 伊豆國走湯山密嚴院寺務職事」所申付也任先例可被領掌之狀」如件」
元弘三年九月十四日

宰相法印御房

左 兵 衛 督(花押)

三三四 曆應二年高師冬願文

一通

本書ハ高師冬ガ東國ニ赴キ下總常陸ニ轉戦シタル時ノ願文ナリ。走湯權現ハ伊豆神社ノコトニシテ、又伊豆山權現トモイヘリ。

〔本文〕 敬白

走湯權現

立願事

六七

右幕府ノ雄兵各安全常州之ニ鳥梁徒悉敗亡者且達上聞且勵「中誠專途當山之遺營宜責權扉之」威光 我朝之刃安神道之再昌宜在「此戰功唯願顯靈效敬白

曆應二年八月十九日

參河守師冬(花押)

三三三 康安二年口宣案

一通

本書ハ僧正光濟ヲ以テ、眞言宗醍醐寺ノ座主ト爲ス口宣案ナリ。上卿左衛門督ハ權中納言藤原時光、康安二年ハ即貞治元年ナリ。

〔本文〕 上卿左衛門督「康安二年三月三日 宣旨」僧正光濟「宜令爲如舊醍醐寺座主」

藏人頭宮内卿平行時奉

凡ソ藏人勅命ヲ受ケテ上卿ニ傳宣シテ下サシムル者ヲ口宣ト云ヒ、上卿口宣ヲ藏人ヨリ受取リ是ヲ我家ニ納メ、別ニ寫シテ外記ニ達スルモノヲ口宣案ト云フナリ。

三三八 康安二年四月足利義詮御教書

本書ハ武藏國栗木寺ノ事ニ就テ、將軍足利義詮ヨリ關東管領左兵衛督足利基氏ニ宛タルモノナリ、栗木

寺ハ一名吉祥寺ト云ヘド今詳ナラズ。

〔本文〕 法印權大僧都經源申「武藏國栗木方事宜」有計御沙汰候謹言」

康安二年四月十七日

義

詮(花押)

左兵衛督殿

御教書トハ三位以下ノ公卿、並ニ武家ノ棟梁タル者ヨリ出ス公文書ノ一ナリ。

三三九 貞治二年九月繪旨

一通

本書ハ山城國宇治郡醍醐ナル、眞言宗醍醐寺ノ院室三寶院ニ、尾張國得全保ヲ宛行ヒタル繪旨ニシテ、署名ノ右中辨ハ藤原嗣房ナリ。

〔本文〕 尾張國得全保「爲料所可令知行」給之由「天歸所候也仍上啓」如件」

貞治二年九月廿四日

右 中 辨(花押)

謹上三寶院僧正御房

繪旨トハ藏人が勅旨ヲ承ゲテ出ス文書ヲ云フ。

三〇三 永和三年繪旨

一通

七〇

本書ハ後七日御修法ノ繪旨ナリ。此御修法ハ毎年正月八日ヨリ一週間宮中ノ眞言院ニ於テ行ハル、故ニ又眞言院ノ御修法トモイヘリ。署名ノ經重ハ左少辨ニテ、宛名ノ報恩院ハ山城國宇治郡下醍醐ニ在リ、眞言宗醍醐寺ノ院室ニシテ、其法印御房トアルハ阿闍梨權僧正隆源ナリ。

〔本文〕 明年後七日法可令勤修給候依一天氣執達如件

右 少 辨(花押)

謹上報恩院法印御房

三〇六 明和元年太政官牒

一通

本書ハ東寺長者ノ補任ニシテ、太政官ヨリ東寺ニ其旨ヲ牒スルナリ。

〔本文〕 太政官牒 東寺 前大僧正法印大和尚位道雅 右正二位行權大納言藤原朝臣長熙宣奉 勅件人宜爲彼寺長者者寺宜承知依宣行之牒到准狀

故牒

明和元年十月二日

從四位下行主殿頭左大夫小槻宿禰(花押)

正五位上行左少辨藤原朝臣

三〇九 古老口實傳 原本

一卷 久志本常幸氏出品

外宮禰宜度會行忠神主公私ノ年中行事其他故實等ニツキ、古老ノ口傳ヲ輯メタルヲ、河崎延誠ノ書寫シタルモノニシテ、現今世ニ流布セルモノ、原本ナリ。

三〇九 三首和歌會紙

一冊 同 上

内題ニ「建武元年甲戌八月十五日夜外宮二禰宜朝棟神主會紙、但一見之次不糺次第所書留之也」トアリ朝棟本姓度會外宮長官ニ上リ、執印三年七十七歳ヲ以テ薨ズ。和歌ノ名手ニシテ其詠スル所續千歳、新葉諸集ニ採録セラル。

三〇〇 御裳濯和歌集

二冊 同 上

三〇一 北御門歌合 冒頭ニ「歌合元亨元年」冬トアリ

一卷 同 上

七一

作者ハ外宮禰宮當良、家行、朝棟等五人禰禰宜延明、延誠、盛行等十二人、外ニ藤原憲家女ヲ加ヘ總數十八人ナリ。

六三 河崎延明和歌

一幅 同上

○光明寺文書

光明寺出品

光明寺ハ宇治山田市岩淵町前田ニ在リ。天平十四年聖武天皇ノ勅ニヨリテ草創セラレシ天台宗ノ勅願所ナリシガ、後醍醐天皇ノ元應年間、時ノ住僧惠觀之ヲ禪宗ニ改ムト云フ。モト前山(度會郡宮本村)ニ在リシガ、何時ノ頃ニカ山田吹上ニ移シ、寛文年間祝融ノ災ニ罹リ現地ニ再築セリ。惠觀ハ月波禪師ト稱ス。南朝ノ忠臣結城宗廣ノ親族タリシヲ以テ、延元元年南朝ノ奥州下向軍海上風難ニ遭ヒ、宗廣伊勢ニ漂著スルヤ遂ニ當寺内ニ客死セリ。故ヲ以テ宗廣自筆ノ軍中日記及令室ノ書簡等ヲ什襲セリ。軍中日記ハ徳川光圀大日本史ヲ編纂セシ時光明寺殘篇トシテ採收セリ。

二三 結城宗廣軍中日記(國寶)

一卷

三三 結城入道及令室書簡(國寶)

一卷

七 北畠親房下知狀

一卷

北畠親房ヨリ光明寺へ、大勝金剛法修法ヲ命セシモノナリ。文書ノ日付延元元年十二月二十一日ハ、後醍醐天皇花園山院ヲ脱シテ吉野ニ潛幸アラセラレシ當日ナリ。

二六 豊臣秀吉朱印

一卷

光明寺ノ古鐘ハ後深草天皇ノ御代、常磐井入道實氏ノ寄附セシモノト云ヘリ、古來神境ニ於テハ梵鐘ヲ撞クコトヲ禁止セシガ、豊臣氏ノ時寺僧郡宰上部越中守ニ愁訴シ、遂ニ特許ヲ得テ毎日二回之ヲ撞クコト、ナレリ。本文書即チ是ナリ。

七 永仁六年宣旨

一卷

二三 足利義滿御教書

一卷

二五 月波上人勸進狀

一卷

○内宮年寄家文書

十文字重輝氏出品

神都ノ地明治維新前ニ在リテハ、山田ニ山田三方、宇治ニ宇治年寄アリテ各其地方政治ヲ行ヒ、コレガ

監督トシテ山田奉行ヲ置カレキ。本文書ハ宇治年寄家中ニ傳ヘタルモノナリ。

- 五九六 天正三年北島信意判物 宇治六郷徳政免除ノ下知狀 一通
- 五九七 文祿三年太閤秀吉朱印 宮川内檢地免除ノ朱印狀 一通
- 五九八 徳川將軍家朱印 十二通

内宮領内守護不入ノ事、暗晦口論停止ノ事、參宮道者御師關係ノコトヲ令セラル。

- 五九九 寛文八年檀那争ニ關スル評定所下知狀 一通
- 六〇〇 祓銘兼行ニ關スル評定所下知狀 一通
- 六〇一 寛永八年師職定書 一通
- 六〇二 溝口村山田原村訴論裁許書 元祿六年 一通
- 六〇三 宮山境紛議裁定書 享保十七年 一通
- 六〇四 宿道者定書 承應三年旅籠道者ノ訴訟ニヨリ 宇治上兩郷年寄定書 一通

- 六〇五 寛永四年高野定書 高野山檀那ニ付宇治上 兩郷年寄規約 一通
- 六〇六 内宮町方仕來之帳 寶永七年 一册
- 六〇七 内宮領町方仕來之帳 同上 一册
- 六〇八 神領鶴松新田ニ關スル奉行沙汰書 天和二年 一通
- 六〇九 神領買戻ニ關スル奉行沙汰書 延寶三年 一書
- 六一〇 安永二年兩會合申合 一通
- 六一一 兩會合取扱方ニ關スル奉行申渡聞取書 寛政十年 一通
- 六一二 寛政十年奉行仰渡會合心得 一通
- 六一三 會合ニテ手鎖申付ニ關スル奉行達書 安永七年 一通
- 六一四 兩宮争論ノ節外宮年寄へ下付朱印寫 寛永三年 一通
- 六一五 内宮向山闕所地ニ關スル奉行所達書 寶永五年 一通

- 六〇〇 神領田島賣買ニ關スル奉行書狀 貞享四年 一通
- 六〇一 傳馬ニ關スル奉行桑山丹後守書狀 申七月 一通
- 六〇三 會合仕來書 奉行所加筆、天保六年 一通
- 六〇四 町民違背者處分ニ關スル評定所沙汰書寛文五年 一通
- 六〇六 小俣村傳馬ノ件ニ付久野和泉守口上書寫及奉行與書書狀 元祿十五年 一通
- 六〇七 年寄家中申合書 慶長七年 一通
- 六〇八 小俣村馬次問屋ノ件ニ付沙汰書 元祿十五年 一通
- 六一 關所地處理ニ關スル奉行所沙汰書 安永九年 一通
- 六一 神宮警衛ニ關スル勅諭御沙汰書寫 文久三年 一通

○角屋家文書

角屋七郎次郎氏出品

天正年間伊勢大湊ニ角谷七郎次郎トイフ者アリ。小田原北條家ト濱松松平家トノ爲ニ海上通路ヲ開キ屢

々其ノ用ヲ達セリ。本能寺ノ變德川家康一揆ニ襲ハレ逃レテ伊勢白子若松浦ニ到ルヤ、七郎次郎之ヲ船底ニ隠シテ危急ヲ救ヒシ功ヲ以テ子孫代々朱印船ヲ以テ諸國ニ航行セリ。七郎次郎ノ孫七郎兵衛安南航海ヲ企テ、元和元年八月八幡丸ヲ購シテ彼ノ地ニ渡リ、上人ヲ娶リテ日本街ニ寺院ヲ設立シ松木寺ト名ヅク、蓋シ松本ハ其ノ本姓ナリ。爾來支那沿海ヨリ安南交趾ニ通商貿易セリ。

一九 北條氏政朱印

一卷

虎ノ御朱印ト稱スルモノナリ。

(一) 德川家朱印

十二通

一夫海 圖 獸革製

一枚

此種ノ革製航海圖ハホルトガル人來航以來我國ニ傳ハリシモノニシテ、本品ハ七郎次郎ノ孫七郎兵衛安南航海ニ使用セシモノナリ。

二〇 廻船極定書

一卷

承應二年廻船極四十四箇條ヲ兵庫辻村新兵衛尉等幕府ニ應答シタル船法ノ謄寫ナリ。

101 船戰秘書

一卷

七八

德川時代ニ於ケル戰船ニ關スル秘書ナリ。

100 公邊古文書

一卷

德川時代御朱印船ニ關スル文書ナリ。

107 安南國往復書翰

一卷

106 角屋近親諸方來狀

一卷

世ニじやがたらふみト稱スルモノ本卷ニ收メラレタリ。

105 船旗

三旒

104 八幡丸圖

一卷

103 角屋七郎兵衛傳記

一冊

102 古文尙書 豐宮崎文庫舊藏

十三卷

本書ノ傳來ハ奥書ノ文ニ詳ナリ。左ニ之ヲ示ス。

仁平元年六月二十五日申尅、以少納言入道摺本之釋文見合了、總州之御時、以古本並唐本釋文所被付音義也、然而依有不審事、重所校合、古本勘物雖有委細事付、今委之摺本合點畢、不裁(載)摺本勘物付輪應保二年四月二十六日見合或古本了、仲書江家之繼本也、披合之處其可取之事有數、仍一部所校合也、建保六年七月九日授仲光了、在御判、建長第八曆晚春十一日書點了

至此書者以摺本書寫之、以古本校點之、凡虞夏商周書者壁中舊本、隸古之遺字也、雖然改古字爲今字處本文加此、其上

高倉上皇御讀之本又如此歟、當家尤可用之哉、但古字之體一向不可失之、仍本用今字傍附古字者也一部十三卷五十八ヶ篇、爲一字半字不借他人之手、偏至墨點朱點、皆用自身之功、子々孫々編撰内分、不出闕外也、清原、

正和第三曆孟夏初五日以家之祕說授申生德才子、以十一代之學業終十三卷之話訓、當時希有書也、

明經得業生 清原長隆

七九

古文尚書合部十三卷、花園帝正和年中、明經得業生清原長隆以家之秘說所加訓點也、手書曰以十一代之學業終十三卷之話訓當時希有者也、且末時所謂少納言入道者藤原信西也、所謂總州者助教直講定康乎、清原世々傳授秘本明々昭々、余偶得之珍藏有年、然今以爲希代之物奉納勢州大神宮文庫、而貽萬世洪寶表方寸微忱也、唯冀神之靈永垂鏡照、謹跋一語以爲後證、
貞享元年甲子夏四月上旬
島原城主從四位下主殿頭源忠房

三六六 天球儀

一基

保井算哲(澁川春海)之著作シ、元祿四年内宮文殿ニ奉納シタルモノナリ。

三六七 地球儀

一基

同上

三七一 寛永八年伊勢曆

一折

維新前行ハレタル曆書ヲ大別シテ具注曆、七曜曆、假名曆ノ三種トス。具注曆ハ日ノ吉凶ヲ註記シタル雜曆、七曜曆ハ七曜(日月木火土金水)ノ位置ヲ記載シタルモノ、假名曆ハ俗間ノ使用ニ應ズルタメ具注

曆ヲ假名ニテ記シタルモノナリ。コノ外南部地方固有ノ曆ニシテ文字ヲ解セザレモノ、タメ、繪ヲ以テ記シタル盲曆ト稱スルモノモアリ、

伊勢曆トハ伊勢ニテ造レレ假名曆ノ稱ニシテ伊勢ノ祠官大藤ト共ニ諸國ニ頒布シテ最モ廣ク世ニ行ハレタルモノナリ。

二九一 箕曲作大夫曆道免許狀

一通

安政五年

二九二 曆仲間誓約書

一通

明和二年

三六八 長祿三年具注曆殘缺

一枚

三六七 假名具注曆殘缺

一枚

三六九 文政十年南部盲曆

一折

三六八 伊勢新名所歌合繪

一卷

上卷缺

此歌合ハ後宇多天皇弘安九年ノ頃、祭主定忠荒木田度會兩姓ノ神主及ビ釋氏等相會シ、山田附近ニ於テ新ニ名所十ヶ所ヲ選定シテ詠吟セシモノナリ。和歌ノ筆者ハ冷泉爲相、畫ハ藤原隆相ナリトイフ。

四四 齊内親王參宮圖

一卷

齊内親王ハ齋王トモ申シ、又御座所ニ由リテ齋宮トモ申ス、大御神、御杖代トシテ親シク神宮ニ仕ヘ奉
ラジメ給フ。崇神天皇ノ六年皇女豐鋤入姫命ヲシテ大御神ヲ倭ノ笠縫邑ニ祭ラシメ給ヒシ以來、皇女ヲ
以テ之ヲ任シ給ヒシガ、後醍醐天皇ノ皇女祥子内親王以後ハ全ク廢絶ス。
内親王ノ神宮御參宮ハ、神嘗祭及ヒ兩度ノ月次祭ノ三回ニシテ、御參宮ノ前月盡日、竹川又ハ尾野湊ノ
御禊アリ。期月十五日齋宮寮御發輿離宮院御駐輿。十六日豐受大神宮ニ御參向、祭典終リテ後離宮院ニ
還啓ス。十七日皇大神宮ニ御參向、祭典終リテ後離宮院ニ還啓、十八日齋宮寮ニ還啓シ給フ例ナリキ。
本圖ハ曾テ、右栖川宮熾仁親王ノ令旨ヲ奉シ、御厩清直自ラ稿ヲ起シテ描寫セシメタルモノニシテ、皇
大神宮ニ御參向、宮城ニ御著ノ所ナリ。

二四〇 御陰群參圖

一卷

寶永三年、明和八年、文政十三年、安政二年、慶應三年等ニ諸國大神宮ノ神異アリトテ、拔參ノ道者群
集セリ。所謂御陰參ナリ、本圖ハ文政十三年御陰群參ノ狀況ヲ描セシモノナリ。

三六九 神宮私賽舊樣繪卷

一卷

明治維新前神宮ニ在リテハ、私人ノ祈禱ハ御師ノ行フトコロタリシコト上述ノ如シ、本卷ハコレニ關ス
ル下ノ各圖ヲ收ム。一、伊勢街道宮川中川原ノ光景 二、皇大神宮御供獻備圖、豐受大神宮御供獻備圖
皇大神宮大々神樂圖、豐受大神宮大々神樂圖、代官發途式ノ圖。

三六八 春日若宮祭禮圖

一卷

明治元年春日若宮ノ祭禮永續ヲ神祇官ニ願出テシ時、參考トシテ此卷ヲ添ヘマリト云フ。
奥書ニ曰。春日若宮ノ祭禮ノ事ハ崇徳院御宇保延元年二月二十七日中臣祐房若宮ヲ別殿ニ奉遷、同ジク
二年秋九月十七日祭禮ハジメテ執行ス云々。筆者詳ナラズ。

三六六 春日大宮祭禮圖

一卷

春日大宮祭ハ清和天皇貞觀元年十一月行ハレシ所ナリ、筆者詳ナラズ。

四三五 豐宮崎文庫表門額

一面

豐宮崎文庫ハ豐受大神宮宮域ノ東豐宮崎(岡本町)ニ在リ。慶安元年外宮ノ祠官出口延佳、與村弘正等相
同シク

謀リ資財ヲ出シテ創建セシモノナリ。萬治三年幕府ヨリ修繕費トシテ米二十斛ノ采地ノ寄附アリ。尋テ貴紳等ヨリ珍籍ヲ寄贈スルモノ多ク、爲ニ藏書數萬卷ニ及ベリ。明治十一年祝融ノ災ニ罹リ講堂等烏有ニ歸セシガ、圖書ハ幸ニ其ノ災ヲ免ルチ得後神苑會ノ手ニ歸シ、明治四十四年十一月同會ヨリ神宮司廳ニ寄贈セシヲ以テ、今神宮文庫ニ保存ス。又書庫其他舊跡ハ今私人ノ有ニ歸セリ。

三 經筒 主製 (國寶)

一口 世義寺威徳院出品

〔銘文〕

敬白

奉施入如法經筒一口

右志者爲教蒙尊靈出離「生死頓證菩提施入如右敬白」

治承二年七月十二日造之

願主僧 寬喜
造手 藤井成重

敬白

三 神武天皇御陵修理誌ノ歌

搦本

一幅 瀬尾吉重氏出品

七 伊勢全國圖 古寫年代不詳

一卷 同

八 世義寺舊地圖 寶永六年寫

一卷 同上

九 櫛屋看板 傳、愚堂和尚書 文 くしや彌九郎

一面 加藤齋藏氏出品

愚堂ハ美濃ノ人ニシテ、伊勢國度會郡宮本村大字藤里ナル神護峯中山寺ニ住セシコトアリ。學徳優秀ノ高僧ニシテ、大圓寶鑑國師ノ證號ヲ賜フ、櫛屋彌九郎ハ宇治山田市岡本町ニ在リシ伊勢櫛製造ノ老舗ナリ

第九室

輿車 船舶

六 日本丸船首龍 木彫

一個

本品ハ日本丸船首ノ龍トシテ、舊鳥羽城ニ傳ハリシモノナリ。蓋シ日本丸ハ天正十九年鳥羽ノ城主九鬼嘉隆太閤秀吉ノ命ヲ受ケテ造リ、文祿征韓ノ役ニ從ヒシ軍船ニシテ、後ノ城主内藤伊賀守之ヲ改造シテ大龍丸ト改稱セリ。龍ハ當時ノ増設ニ係ルモノナラム。

三 雛形丸模型 木製

一基

舊島羽藩ニ傳來シタルモノニシテ、文祿征韓役ニ從ヒタル同形船ニツキ、嘉永七年藩命ニヨリテ時ノ水手頭中村傳六、河村傳七ノ兩人四年ノ星霜ヲ費シテ模造シタルモノナリ。

三〇 山田長政軍艦圖 模寫 一枚

山田長政暹羅國ヨリ駿河國淺間神社(靜岡)ニ奉納シタル原本ハ天明八年ニ燒失セリ。本圖ハ同神社ニ傳ヘシ模本ニツキテ寫シタルモノナリ。

三四九 四方輿 俗ニ座取輿ト稱ス 一挺

延寶年間內宮長官藤波氏宮ノ使用セシモノニシテ、明治二十二年度御遷宮山口祭ノ際造神宮使ノ御資格ニテ、神宮祭主久邇宮朝彥親王殿下ノ乗用セラレタルモノナリ。

上古遺物

三〇三 八獸鏡 白銅製、破損 一面

三〇四 乳紋鏡 白銅製 一面

三〇五 六鈴鏡 白銅製、破損 一面

筑前國糸島郡周船寺村大字飯氏發掘

三〇六 三獸鏡 白銅製、破損 一面

三〇八 內行花紋鏡 白銅製、破損、銘長直子孫 一面

豐後國仲津郡(村名不詳)發掘

三〇九 雙獸鏡 白銅製 一面

伊勢國飯南郡松尾村大字立野字淺間發掘

三一一 四獸鏡 白銅製 一面

伊勢國飯南郡松尾村大字立野字淺間發掘

三二四 勾玉砥石 出雲國八束郡玉造村ト湯町トノ境花仙山 二個

ヨリ發掘

三三七 勾玉 碧玉岩製 一個

伊勢國飯南郡松尾村大字立野字淺間發掘

勾玉ハ上古ノ玉類中最モ著シキモノニシテ、其ノ起原ハ未開ノ代ニ獸類ノ牙等ニ組テ貫キテ飾筋トシタルニアリトイフ。

三三五 異形勾玉 青色玻璃製 一個

三三九 管玉 碧玉岩製 五個

古史ニ竹玉トイヘルモノ、一種ナルベシ。實ハ十中八九マデハ碧玉岩ナリ。

二四二 切子玉 水晶製

十五個

二四四 丸玉 縞珉製

二個

二四六 白玉 滑石製 伊勢國度會郡神路山發見

百四十二個

二五八 霽玉 銅質鍍金

一個

二五五 小玉 淺青色及淺綠色玻璃製

百五十六個

二四八 金環 銅ニテ造レル環ノ表面ヲ金ニテ包メルヲ金環ト云ヒ、銀ニテ包メルヲ銀環トイフ。稀ニハ中空ノ金銀環モアリ。是等ノ環ノ所用未悉ク明ナラザレドモ、中ニハ耳環ニ用キタルモアルベク、太刀ノ足金物ニ著ケタルモアルベシ。

十個

二六六 金環 連環

一個

二七九 銀環

四個

二九〇 銅環

一個

二九六 銅釧

一個

銅トハ手首ヲ飾ルモノニシテ、玉釧(玉ヲ緒ニテ貫ケルモノ)銅釧等アリ。銅釧ノ周邊ニ若干ノ鈴ヲ鑄著ケタルヲ鈴釧ト名ヅク、鈴釧ノ名古史ニ所見ナシト雖モ、手鈴トイヘルモノ蓋是レナルベシ。

三〇五 貝輪

一個

コレモ一種ノ釧ナルベシ。

三二〇 三輪玉

二個

三輪玉ノ名ハ一般ニ用ヒタレドモ、固ヨリ尋常ノ玉類ニハアラズ。

三三三 石釧

一個

碧玉岩製 山城國綾喜郡草内村大字飯岡發掘

三四〇 車輪石

一個

碧玉岩製 山城國綾喜郡草内村大字飯岡發掘

三五六 鍬形石

一個

俗稱狐鍬石、碧玉岩製

一六〇 刀身

車輪石ト鐵形石トハ其ノ用法詳ナラザレトモ、貝殼ニテ造リシ裝飾具ノ變遷セシモノナルベシ。
上古ノ刀身ハ眞直ニシテ殆ト反リナク、平作ニシテ鑄ナキチ常トス。莖ニハ二所以上ノ目釘孔アリ。鐵製ノ目釘ノツキタルモノ往々存ス。

一六一 太刀殘缺

金銅金具 筑前國怡土郡(村名不詳)發掘

一振

一五六 鐔

鐵製

一個

一五三 鐔

金銅製、喰出

一個

一五二 太刀足

金銅製

一個

一五八 太刀責

金銅製

一個

上古ノ鐔ハ後世ノ如ク圓形又ハ木瓜形ノモノナク必倒卵形ナリ。

帶取ヲ著クル金物ナリ。

一五二 鐵銚身

上野國碓氷郡原市町大字原市發掘

一本

一四八 太刀柄頭附屬鴉目

金銅製

一個

一四四 鐵銚

上野國碓氷郡原市町大字原市發掘

一個

一四三 鐵銚

備前國邑久郡美和村大字西須惠發掘

一個

一三七 鐵銚

伊勢國飯南郡松尾村大字立野字淺間發掘

四個

一六六 石製銚

碧玉岩製 近江國野州郡天王山發掘

三個

一六二 鐔鏡板殘片

鐵地金銅張

一個

一六六 馬具杏葉

鳳凰透模造

一個

鏡板ト、鐔ノ兩側ニアル板ナリ。上古ニアリテハ其形種々アリシガ、近世ハ多ク丸ニ十字形ヲ用キタリ。
杏葉ハ胸繫、尻繫等ニ垂下セル裝飾ニシテ、鐔ノ鏡板ノ如ク其形種々アリ。杏葉ノ名ハ中古後ノ飾馬ニ

用キルトコロノ形ニヨリ稱セルナリ。

一五七 馬具杏葉 金銅唐草模樣邊彫

一個

一六三 馬具雲珠 金銅製

一個

雲珠ハ尻繫ノ上ノ裝飾ナリ。而シテ形ノ小ナルハ革具ノ辻金物ト知ルベシ。

一六九 鞍殘片

一個

鞍ノ前輪後輪ニツキテ胸繫、尻繫ヲ留ムル具ナリ。

一四三 馬鐸 青銅製、破損

一個

馬鐸ハ胸繫ニ垂下シタル具ナリ。

一四六 金銅器殘缺

一個

唐草模樣アリ、七鈴付 遠江國豐田郡赤佐村大字根堅發掘

本品ハ他ニ類例ナク、ソノ用途詳ナラズト雖、一ノ裝飾具ナルベシ。

一四二 提瓶

一個

提瓶ハ酒水等ノ飲料ヲ携帯スルニ用キタルモノナレバ形扁平ナリ。兩肩ニ鑲狀ノ耳アリテ紐ヲ著クルニ便セルハ、其最完備セルモノニシテ鉤狀ノ耳アルハ稍省略セルモノナルベク、單ニ瘤狀ノ耳アルハ原意ノ名殘ヲ留メタルモノナリ。而シテ本品ハ其痕跡ヲモ留メズ。

一四九 提瓶 雙瘤耳付

一個

一四八 提瓶 雙鉤耳付

一個

一四五 提瓶 雙環耳付

一個

一四三 盤

一個

盤ハ塊トモ書ス。即チ椀ニ同シ、其形球狀ニ近ク坏ヨリ深シ。

一四五 脚付盤

一個

一四四 絲底付盤

一個

一四六 坏

一個

二四四 高 坏 蓋付

二四〇 子持高坏 筑前國絲島郡怡土村字東發掘

二三六 埴 遠江國豐田郡赤佐村大字於呂發掘

埴ハ壺ニ同ジ。盤ノ口窄マリタルナニ云フ。

二二二 三脚付埴

二二五 長頸埴

二二六 瞭

瞭ハ口擴ガリテ漏斗狀ナシ身ノ側面ニ孔アリ。コノ孔ハ竹管ヲ插入シタルトコロナリ。

二四四 瞭 横筒形

二四八 小埴付瞭 一四〇九裝飾付壺ノ上ニ装置ス

二四九 裝飾付壺 明治十六年筑前國早良郡金武村 大字羽根戸發掘

二四六 甕 雙環耳付 筑前國絲島郡櫻井村發掘

二四三 瓶 筑前國早良郡古墳ヨリ發掘

瓶ハ其ノ頸埴ヨリ窄マリタルナイフ。

二四〇 平 瓶 雙環耳付

平瓶ハ正シク訓メバひたるかめニシテ平居瓶ノ意ナリ。

二四七 横 盆

二四四 脚付埴 素燒 尾瀨國海東郡諸古村大字諸桑字錢龜發掘

二四六 环 素燒

二四八 高 环 素燒

二四五 脚付盆 素燒

一個

一個

一個

一個

一個

一個

一個

一個

一四〇 埴 素焼
一四七 盃 素焼

一個
一個

石器時代遺物

日本太古ノ住民ノ一タル石器時代人民ノ作りタル利器其他ノ石器ナリ。石器時代トハ太古石器ヲ使用セシ時代ニシテ其人種ノ日本人ト異ナリタルモノナルコトハ明カナルモ髓ニ何人種ナリトノコトハ未ダ云フチ得ズ。最モ似タルハ現存極北地方住民例セバズキモノノ如キ者ナリ。(故理學博士坪井正五郎氏解説抄録 以下同シ)

一五五 石 下總國香取郡貝塚村發見

一個

網ノ錘ナドニ用キシモノナラン。

一四五 石 庖刀 筑前國嘉穂郡發見

一個

一八四 石 棒 筑前國生葉郡發見

一個

大小精粗類品多ク其用モ一様ナラズ、コハ小ニシテ精ナルモノナリ。恐ラクハ護身器トシテ用ヒラレシモノナラン。

一七九 石 鏃 陸奥國中津輕郡高杉村發見

三個

一八七 石 錐 陸奥國膽澤郡金崎村字二台發見

四個

獸皮ヲ綴リテ衣服其他ノモノヲ作ル場合又ハ土器ノ破レタルヲ修覆スル場合ニ錐ノ用ニ供シタリト見ユ小玉ニ孔ヲ穿シニモ用キシ證アリ。

一九五 石 槍

五個

(一) 羽後國雄勝郡西成瀬村大字吉野發見。

(三) 羽後國北秋田郡綴子村大字大畑發見。

(五) 陸前國遠田郡籠嶽村大字小里小字四軒屋敷發見。

(二) 陸中國岩手郡瀧澤村大字鶴飼發見
(四) 陸前國遠田郡北浦村字影壺發見。

石槍ハ武器トシテモ用キラレ、獵具トシテモ用キラレシナラン。おーすさらりや土人ハ現ニ此ノ如キモノヲ使用ス。

一八三 扇形石匙

六個

石匙ハ形ニヨリテカク稱スレドモ、鳥獸ノ皮ヲ剝ケ時ナドニ用キルモノナリ。

一八三 木葉形石匙

九個

一八五 打製石斧

四個

武藏國荏原郡上沼部村發見

一九〇 磨製石斧

一個

打缺キテ刃ヲ作リタルヲ打製石斧トイフ。

一八四 獨鈷石

二個

研ギ磨ギテ刃ヲ作リタルヲ磨製石斧トトフ。

一八三 食物調製用具

一個

獨鈷石ハ形ニヨリテ名ケタルモノニシテ一種ノ武器ナラン。

此類ノ石器ハ形ニヨリテ石冠ト呼バルレド實ハ植物ノ實ヲツブシテ粉ヲ作り。或ハ葉根ナドヲ搗キテ食物トスルニ用キル器具ナリ。

一八七 小 玉

七個

陸中國西津輕郡森田村石神

一八六 土 器

一個

常陸國稻敷郡福田發見

一八六 土 器

一個

陸奧國三戸郡和名井村發見

二〇八 土器把手種類

六個

二一〇 土 器

一個

底面ニ網代形ノ跡アリ。製造ノ際用キタル敷物ノ痕ナリ。

二二二 土 器

一個

陸中國西閉伊郡宮守村塚發見

二二三 土 器

一個

下總國香取郡阿玉臺發見

二〇七 土器破片(裝飾ノ種類)

三個

(一) 土器ノ面ニ高低ヲ作リテ裝飾トシタルモノ

1104 土器破片(裝飾ノ種類)

六個

- (一) 原料ノ土中ニ雲母ヲ混ジテ裝飾トシタルモノ
- (二) 同上
- (一) 沈模様及浮模様
- (二) 押付模様及畫キ模様
- (三) 網紐ヲ竝ベタル如キ模様
- (四) 波線ヲ畫キタル模様
- (五) 縁ノ部分ニ高マリヲ設ケテ裝飾トセシモノ
- (六) 平行線ヲ畫キタルモノ

1105 土器破片(裝飾ノ種類)

七個

- (一) 櫛ノ如キモノニテ線ヲ畫キタルモノ
- (二) 管ニテ突キタル跡アルモノ
- (三) 粗キ櫛ノ如キモノニテ線ヲ畫キタルモノ

1106 土器破片(底部ノ種類)

五個

- (四) 紐ヲ押付ケタル如キ跡アルモノ
- (五) 竹管ヲ割リテ撫テタル如キ跡アルモノ
- (六) 土ニテ紐様ノモノヲ作りテ指先ニテ押付ケタル如キモノ
- (七) 筵ノ如キモノヲ押付ケタルモノ
- (一) 臺ノ高キモノ
- (二) 臺ノ低キモノ
- (三) 木葉ノ跡アルモノ
- (四) 篋ニテ磨リ均シタルモノ
- (五) 網代形ノ跡アルモノ

1107 土器ノ底部ヲ飾リタルモノ

陸常國稻敷郡高田村椎塚發見

一個

1108 土器破片(廢物利用)

二個

- (一) 破損シタル手接ギ合ヌタメ穴ヲ穿チタルモノ
 - (二) 破損シタルモノ、破レ口ヲ磨リ減ラシ、倒ニシテ塊ニシタルモノ
- 一八六 貝塚發見ノ貝 八個

石器時代人民ノ食用ニ供シタル貝ノ種類ヲ示ス。

- 一九三 貝輪破片 常陸國稻敷郡高田村椎塚發見 一個

腕輪其他身體裝飾品トシテ用ヒタルモノナラン。

- 一八九 角器 二個

- (一) 鹿角製槍 (或ハ銚) 陸前國氣仙郡小友村嶺澤發見
- (二) 鹿角製裝飾品 常陸國稻敷郡陸平發見

- 一八七 骨器 五個

- (一) 出所不詳 (二)(四) 常陸國稻敷郡陸平發見
- (三) 常陸國稻敷郡福田發見 (五) 常陸國稻敷郡高田村椎塚發見

- 五九 土偶 陸奥國二戸郡爾薩體村字佐久間發見 一個

- 五六〇 土偶頭 陸前國遠田郡沼部村字小墟發見 一個

- 五六二 土偶胴 出所同上 一個

- 五六三 土偶頭部 陸前國遠田郡鏡嶽村字小里 小字四軒屋敷發見 一個

是等ノ土偶ハ皆石器時代ノ遺跡ヨリ發見セラレタルモノニシテ製作ノ精巧ナルアリ、粗末ナルアリ、甚シク省略シタルモノニハ頭モ手足モ判然セズ、唯土製ノ盤ノ如クニ見ユルモノアリ。斯ク形ニハ重キヲ置カズシテ其意ノミヲ寓シタルモノアルヨリ推測スレバ土偶類ハ小兒ノ玩具ニアラズシテ宗教上偶像又ハ守リノ類トシテ作ラレタルモノナラント考ヘラル。但シ形ノ基ク所ハ當時ノ風俗ニ在ルベケレバ信仰ニ關スル事、他衣服身體裝飾ノ事ヲ考フル爲メニモ、此類ノ品ハ極メテ有益ナルモノナリ。

附 錄

農 業 館 案 內

農業館は農産、林産、水産等農業の全般に亘る生産資料博物館にして、天産物利用の沿革現況並に生産の法式を曉得するに必要な標品、模型、掛圖、圖表等を以て學理と實際とを統合し通覽に便し、人智を裨補すると共に、農業立國の淵源に溯りて皇祖大神の神徳を景仰せしめんことを目的とす。

本館は勸農開物を以て國家に貢獻せし、故男爵田中芳男氏の創規に係り、其二十餘年に亘れる努力の結晶として今日有るを致せるものなり。本館は現今八千三百餘點の陳列品を藏し、其大部分を陳列公開せり。左に其の分類表を擧げ、且各類内容の概目を註す。但農産第二部は陳列場狹隘の爲目下公開せず。

農業館陳列品分類表

一 農 産 第 一 部

- 〔一〕神祭類 農桑山林ニ關スル神祭、大嘗祭關係資料
- 〔二〕穀菽類 穀類、菽類、穂莖
- 〔三〕製造食品 穀菽製品、澱粉、菓子
- 〔四〕貯藏食品 罐詰、塩詰、樽詰、製罐標本
- 〔五〕菜果類 蔬菜、蘆菜、野菜、菌苔、果實
- 〔六〕香辛類 香味料、辛味料
- 〔七〕砂糖類 砂糖、糖蜜、製糖料
- 〔八〕釀造類 酒類、醬類、釀造料、器具
- 〔九〕茶類 製茶、磚茶、咖啡、知古刺多

- 〔一〇〕煙草類 葉煙草、煙草代用品、製造具
- 〔一一〕藥材類 植物性藥材、香料
- 〔一二〕染料類 動物性染料、澱質料、染色標本
- 〔一三〕油蠟類 動物性油蠟、脂質、採漆具
- 〔一四〕製紙類 抄紙料、紙並紙製品、糊料、抄紙具
- 〔一五〕綿絮類 草綿並製綿具、綿製品、綿類似品
- 〔一六〕纖維類 紡績纖維並製品、製造具
- 〔一七〕各用類 植物ノ葉華種根花實殼核ノ各種用途
アルモノ

二林 産 部

- 〔一八〕木材類 木材並製品、樹皮並製品、木炭並乾縮製品、林業模型器具

- 〔一九〕竹材類 竹材並製品、筴並製品、禾木稈、稈幹

三蠶 絲 部

- 〔二〇〕繭絲類 家蠶天蠶繭絲並製品、養蠶人形、養蠶具、製絲具、飼料

四農業動物部

- 〔二一〕禽獸類 畜養鳥獸、保護鳥、有害鳥獸、飼養使役具

- 〔二二〕禽獸產物 畜養動物產物、野生動物產物、製品

五水 産 部

- 〔二三〕水產物類 水族標本、水產食品、工業用藻類、貝殼並製品、鹽類
- 〔二四〕水產漁撈具 捕採具、漁船並器具、養殖業標本並模型

- 〔二五〕水產製貯具 製造具、貯藏具、製造場模型

六農產第二部

附錄四

- 〔六〕昆蟲類 昆蟲標本、害蟲驅除劑器具、蜂窩、蜂蟻器具
- 〔七〕有害植物 有害草木、有害菌苔
- 〔八〕農業用具 耕耘、播種、收穫、貯藏、運搬具
- 〔九〕農產製貯具 穀類菜果製貯具、貯藏具
- 〔一〇〕園藝類 園藝植物標本、育成方法模型、園藝器具
- 〔一一〕種子類 種子標本、選種貯藏器具
- 〔一二〕肥料類 動植物人畜肥料、肥料分析標本
- 〔一三〕牧草類 禾木牧草、豆科牧草、禽獸飼料
- 〔一四〕土性地質 土壤分析標本、耕地整理模型
- 〔一五〕飲食物分析 原料分析標本、製品分析標本
- 〔一六〕有害植物 有毒草木、有毒菌苔
- 〔一七〕參考品 學術標本、陳列ニ適セザル標品

大正九年七月卅一日訂正三版印刷
 大正九年八月十日訂正三版發行

神宮司廳所管

徵古館農業館

印刷所安濃津監獄宇治山田分監

徵古館農業館發行

徵古繪葉書 各輯六枚

(第一輯第二輯) 風俗人形

(第四輯) 金屬古器並輿車船舶

(第三輯) 上古遺物並神都關係品

(第五輯) 神宮寶物

五組

倉田山風景繪葉書 三枚

農業館陳列品要覽 四六版二段組九一頁解說附

神都沿革史料目錄 菊版一九〇頁解說附 寫真版入

即位禮大嘗祭資料陳列目錄 四六版九四頁解說附 寫真版入

一組

一編

一冊

一冊

273
96

9.12.22

終