

西曆自一六七一一年至一六八〇年											
年閏水年六十三百三千二						年水年一十三百三千二					
十二月六日	十一月十一日	十月十六日	九月廿一日	八月廿六日	七月三十一日	十二月六日	十一月十一日	十月十六日	九月廿一日	八月廿六日	七月三十一日
辰丙年四同至卯乙年三寶延白						亥辛年一十同至戌庚年十文寶延白					
十一月十一日	十月十六日	九月廿一日	八月廿六日	七月三十一日	六月廿六日	十一月十一日	十月十六日	九月廿一日	八月廿六日	七月三十一日	六月廿六日
年閏金年七十三百三千二						年閏金年二十三百三千二					
十二月六日	十一月十一日	十月十六日	九月廿一日	八月廿六日	七月三十一日	十二月六日	十一月十一日	十月十六日	九月廿一日	八月廿六日	七月三十一日
巳丁年五同至辰丙年四寶延白						子壬年二十同至亥辛年一十文寶延白					
十一月十一日	十月十六日	九月廿一日	八月廿六日	七月三十一日	六月廿六日	十一月十一日	十月十六日	九月廿一日	八月廿六日	七月三十一日	六月廿六日
年閏土年八十三百三千二						年閏日年三十三百三千二					
十二月六日	十一月十一日	十月十六日	九月廿一日	八月廿六日	七月三十一日	十二月六日	十一月十一日	十月十六日	九月廿一日	八月廿六日	七月三十一日
午戊年六同至巳丁年五寶延白						丑癸年元寶延至子壬年二十文寶延白					
十一月十一日	十月十六日	九月廿一日	八月廿六日	七月三十一日	六月廿六日	十一月十一日	十月十六日	九月廿一日	八月廿六日	七月三十一日	六月廿六日
年閏日年九十三百三千二						年閏月年四十三百三千二					
十二月六日	十一月十一日	十月十六日	九月廿一日	八月廿六日	七月三十一日	十二月六日	十一月十一日	十月十六日	九月廿一日	八月廿六日	七月三十一日
未己年七同至午戊年六寶延白						寅甲年二同至丑癸年元寶延白					
十一月十一日	十月十六日	九月廿一日	八月廿六日	七月三十一日	六月廿六日	十一月十一日	十月十六日	九月廿一日	八月廿六日	七月三十一日	六月廿六日
年閏月年十四百三千二						年閏火年五十三百三千二					
十二月六日	十一月十一日	十月十六日	九月廿一日	八月廿六日	七月三十一日	十二月六日	十一月十一日	十月十六日	九月廿一日	八月廿六日	七月三十一日
申庚年八同至未己年七寶延白						卯乙年三同至寅甲年二寶延白					
十一月十一日	十月十六日	九月廿一日	八月廿六日	七月三十一日	六月廿六日	十一月十一日	十月十六日	九月廿一日	八月廿六日	七月三十一日	六月廿六日

西曆自一六八一年至一六九〇年											
年閏水年六十四百三千二						年水年一十四百三千二					
十二月六日	十一月十一日	十月十六日	九月廿一日	八月廿六日	七月三十一日	十二月六日	十一月十一日	十月十六日	九月廿一日	八月廿六日	七月三十一日
寅丙年三同至丑乙年二寶延白						酉辛年元天和至申庚年八寶延白					
十一月十一日	十月十六日	九月廿一日	八月廿六日	七月三十一日	六月廿六日	十一月十一日	十月十六日	九月廿一日	八月廿六日	七月三十一日	六月廿六日
年閏水年七十四百三千二						年閏木年二十四百三千二					
十二月六日	十一月十一日	十月十六日	九月廿一日	八月廿六日	七月三十一日	十二月六日	十一月十一日	十月十六日	九月廿一日	八月廿六日	七月三十一日
卯丁年四同至寅丙年三寶延白						戌壬年二同至酉辛年元天和					
十一月十一日	十月十六日	九月廿一日	八月廿六日	七月三十一日	六月廿六日	十一月十一日	十月十六日	九月廿一日	八月廿六日	七月三十一日	六月廿六日
年閏水年八十四百三千二						年閏金年三十四百三千二					
十二月六日	十一月十一日	十月十六日	九月廿一日	八月廿六日	七月三十一日	十二月六日	十一月十一日	十月十六日	九月廿一日	八月廿六日	七月三十一日
辰戊年元天和至卯丁年四寶延白						亥癸年三同至戌壬年二和天和					
十一月十一日	十月十六日	九月廿一日	八月廿六日	七月三十一日	六月廿六日	十一月十一日	十月十六日	九月廿一日	八月廿六日	七月三十一日	六月廿六日
年閏土年九十四百三千二						年閏土年四十四百三千二					
十二月六日	十一月十一日	十月十六日	九月廿一日	八月廿六日	七月三十一日	十二月六日	十一月十一日	十月十六日	九月廿一日	八月廿六日	七月三十一日
巳己年二同至辰戊年元天和						子甲年元天和至亥癸年三和天和					
十一月十一日	十月十六日	九月廿一日	八月廿六日	七月三十一日	六月廿六日	十一月十一日	十月十六日	九月廿一日	八月廿六日	七月三十一日	六月廿六日
年閏日年十五百三千二						年閏月年五十四百三千二					
十二月六日	十一月十一日	十月十六日	九月廿一日	八月廿六日	七月三十一日	十二月六日	十一月十一日	十月十六日	九月廿一日	八月廿六日	七月三十一日
午庚年三同至巳己年二寶延白						丑乙年二同至子甲年元天和					
十一月十一日	十月十六日	九月廿一日	八月廿六日	七月三十一日	六月廿六日	十一月十一日	十月十六日	九月廿一日	八月廿六日	七月三十一日	六月廿六日

西曆自一七二一年至一七三〇年											
年閏水年六十七百三千二						年閏水年一十七百三千二					
十二月六日	十一月十一日	十月十六日	九月廿一日	八月廿六日	七月三十一日	十二月六日	十一月十一日	十月十六日	九月廿一日	八月廿六日	七月三十一日
中丙年元保享至未乙年五德正白						卯辛年元德正至寅庚年七永寶白					
十月六日	九月十一日	八月十六日	七月廿一日	六月廿六日	五月三十一日	十月六日	九月十一日	八月十六日	七月廿一日	六月廿六日	五月三十一日
年閏金年七十七百三千二						年閏金年二十七百三千二					
十二月六日	十一月十一日	十月十六日	九月廿一日	八月廿六日	七月三十一日	十二月六日	十一月十一日	十月十六日	九月廿一日	八月廿六日	七月三十一日
西丁年二同至申丙年元保享白						辰壬年二同至卯辛年元德正白					
十月六日	九月十一日	八月十六日	七月廿一日	六月廿六日	五月三十一日	十月六日	九月十一日	八月十六日	七月廿一日	六月廿六日	五月三十一日
年閏土年八十七百三千二						年閏日年三十七百三千二					
十二月六日	十一月十一日	十月十六日	九月廿一日	八月廿六日	七月三十一日	十二月六日	十一月十一日	十月十六日	九月廿一日	八月廿六日	七月三十一日
戊戌年三同至酉丁年二保享白						巳癸年三同至辰壬年二德正白					
十月六日	九月十一日	八月十六日	七月廿一日	六月廿六日	五月三十一日	十月六日	九月十一日	八月十六日	七月廿一日	六月廿六日	五月三十一日
年閏日年九十七百三千二						年閏月年四十七百三千二					
十二月六日	十一月十一日	十月十六日	九月廿一日	八月廿六日	七月三十一日	十二月六日	十一月十一日	十月十六日	九月廿一日	八月廿六日	七月三十一日
亥巳年四同至戊戌年三保享白						年甲年四同至巳癸年三德正白					
十月六日	九月十一日	八月十六日	七月廿一日	六月廿六日	五月三十一日	十月六日	九月十一日	八月十六日	七月廿一日	六月廿六日	五月三十一日
年閏日年十八百三千二						年閏火年五十七百三千二					
十二月六日	十一月十一日	十月十六日	九月廿一日	八月廿六日	七月三十一日	十二月六日	十一月十一日	十月十六日	九月廿一日	八月廿六日	七月三十一日
子庚年五同至亥巳年四保享白						未乙年五同至午甲年四德正白					
十月六日	九月十一日	八月十六日	七月廿一日	六月廿六日	五月三十一日	十月六日	九月十一日	八月十六日	七月廿一日	六月廿六日	五月三十一日

西曆自一七二一年至一七三〇年											
年閏水年六十七百三千二						年閏水年一十七百三千二					
十二月六日	十一月十一日	十月十六日	九月廿一日	八月廿六日	七月三十一日	十二月六日	十一月十一日	十月十六日	九月廿一日	八月廿六日	七月三十一日
午丙年一十同至巳乙年十保享白						丑辛年六同至子庚年五保享白					
十月六日	九月十一日	八月十六日	七月廿一日	六月廿六日	五月三十一日	十月六日	九月十一日	八月十六日	七月廿一日	六月廿六日	五月三十一日
年閏水年七十八百三千二						年閏木年二十八百三千二					
十二月六日	十一月十一日	十月十六日	九月廿一日	八月廿六日	七月三十一日	十二月六日	十一月十一日	十月十六日	九月廿一日	八月廿六日	七月三十一日
未丁年二十同至午丙年一十保享白						寅壬年七同至丑辛年六保享白					
十月六日	九月十一日	八月十六日	七月廿一日	六月廿六日	五月三十一日	十月六日	九月十一日	八月十六日	七月廿一日	六月廿六日	五月三十一日
年閏木年八十八百三千二						年閏金年三十八百三千二					
十二月六日	十一月十一日	十月十六日	九月廿一日	八月廿六日	七月三十一日	十二月六日	十一月十一日	十月十六日	九月廿一日	八月廿六日	七月三十一日
申戊年三十同至未丁年二十保享白						卯癸年八同至寅壬年七保享白					
十月六日	九月十一日	八月十六日	七月廿一日	六月廿六日	五月三十一日	十月六日	九月十一日	八月十六日	七月廿一日	六月廿六日	五月三十一日
年閏土年九十八百三千二						年閏土年四十八百三千二					
十二月六日	十一月十一日	十月十六日	九月廿一日	八月廿六日	七月三十一日	十二月六日	十一月十一日	十月十六日	九月廿一日	八月廿六日	七月三十一日
酉巳年四十同至申戊年三十保享白						辰甲年九同至卯癸年八保享白					
十月六日	九月十一日	八月十六日	七月廿一日	六月廿六日	五月三十一日	十月六日	九月十一日	八月十六日	七月廿一日	六月廿六日	五月三十一日
年閏日年十九百三千二						年閏月年五十八百三千二					
十二月六日	十一月十一日	十月十六日	九月廿一日	八月廿六日	七月三十一日	十二月六日	十一月十一日	十月十六日	九月廿一日	八月廿六日	七月三十一日
戌庚年五十同至酉巳年四十保享白						巳乙年十同至辰甲年九保享白					
十月六日	九月十一日	八月十六日	七月廿一日	六月廿六日	五月三十一日	十月六日	九月十一日	八月十六日	七月廿一日	六月廿六日	五月三十一日

西曆自一七三一年至一七四〇年											
年閏日年六十九百三千二						年閏月年一十九百三千二					
十二月六日	十一月十一日	十月十六日	九月廿一日	八月廿六日	七月三十一日	十二月六日	十一月十一日	十月十六日	九月廿一日	八月廿六日	七月三十一日
辰丙年元支元至卯乙年十二保享自						亥辛年六十同至戌庚年五十保享自					
十一月十九日	十月廿四日	九月廿九日	八月廿四日	七月廿九日	六月廿四日	十一月十九日	十月廿四日	九月廿九日	八月廿四日	七月廿九日	六月廿四日
年閏日年七十九百三千二						年閏日年二十九百三千二					
十二月六日	十一月十一日	十月十六日	九月廿一日	八月廿六日	七月三十一日	十二月六日	十一月十一日	十月十六日	九月廿一日	八月廿六日	七月三十一日
巳丁年二同至辰丙年元支元自						子壬年七十同至亥辛年六十保享自					
十一月十九日	十月廿四日	九月廿九日	八月廿四日	七月廿九日	六月廿四日	十一月十九日	十月廿四日	九月廿九日	八月廿四日	七月廿九日	六月廿四日
年閏日年八十九百三千二						年閏日年三十九百三千二					
十二月六日	十一月十一日	十月十六日	九月廿一日	八月廿六日	七月三十一日	十二月六日	十一月十一日	十月十六日	九月廿一日	八月廿六日	七月三十一日
午戊年三同至巳丁年二支元自						丑癸年八十同至子壬年七十保享自					
十一月十九日	十月廿四日	九月廿九日	八月廿四日	七月廿九日	六月廿四日	十一月十九日	十月廿四日	九月廿九日	八月廿四日	七月廿九日	六月廿四日
年閏日年九十九百三千二						年閏日年四十九百三千二					
十二月六日	十一月十一日	十月十六日	九月廿一日	八月廿六日	七月三十一日	十二月六日	十一月十一日	十月十六日	九月廿一日	八月廿六日	七月三十一日
未己年四同至午戊年三支元自						寅甲年九十同至丑癸年八十保享自					
十一月十九日	十月廿四日	九月廿九日	八月廿四日	七月廿九日	六月廿四日	十一月十九日	十月廿四日	九月廿九日	八月廿四日	七月廿九日	六月廿四日
年閏日年百四千二						年閏日年五十九百三千二					
十二月六日	十一月十一日	十月十六日	九月廿一日	八月廿六日	七月三十一日	十二月六日	十一月十一日	十月十六日	九月廿一日	八月廿六日	七月三十一日
申庚年五同至未己年四支元自						卯乙年十二同至寅甲年九十保享自					
十一月十九日	十月廿四日	九月廿九日	八月廿四日	七月廿九日	六月廿四日	十一月十九日	十月廿四日	九月廿九日	八月廿四日	七月廿九日	六月廿四日

西曆自一七四一年至一七五〇年											
年閏日年一〇百四千二						年閏日年一〇百四千二					
十二月六日	十一月十一日	十月十六日	九月廿一日	八月廿六日	七月三十一日	十二月六日	十一月十一日	十月十六日	九月廿一日	八月廿六日	七月三十一日
酉辛年元保覽至申庚年五支元自						辰丙年三同至丑乙年二支元自					
十一月十九日	十月廿四日	九月廿九日	八月廿四日	七月廿九日	六月廿四日	十一月十九日	十月廿四日	九月廿九日	八月廿四日	七月廿九日	六月廿四日
年閏日年二〇百四千二						年閏日年七〇百四千二					
十二月六日	十一月十一日	十月十六日	九月廿一日	八月廿六日	七月三十一日	十二月六日	十一月十一日	十月十六日	九月廿一日	八月廿六日	七月三十一日
戌壬年二同至酉辛年元保覽自						卯丁年四同至寅丙年三支元自					
十一月十九日	十月廿四日	九月廿九日	八月廿四日	七月廿九日	六月廿四日	十一月十九日	十月廿四日	九月廿九日	八月廿四日	七月廿九日	六月廿四日
年閏日年三〇百四千二						年閏日年八〇百四千二					
十二月六日	十一月十一日	十月十六日	九月廿一日	八月廿六日	七月三十一日	十二月六日	十一月十一日	十月十六日	九月廿一日	八月廿六日	七月三十一日
亥癸年三同至戌壬年二保覽自						辰戊年元延覽至卯丁年四支元自					
十一月十九日	十月廿四日	九月廿九日	八月廿四日	七月廿九日	六月廿四日	十一月十九日	十月廿四日	九月廿九日	八月廿四日	七月廿九日	六月廿四日
年閏日年四〇百四千二						年閏日年九〇百四千二					
十二月六日	十一月十一日	十月十六日	九月廿一日	八月廿六日	七月三十一日	十二月六日	十一月十一日	十月十六日	九月廿一日	八月廿六日	七月三十一日
子甲年元支元至亥癸年三保覽自						巳巳年二同至辰戊年元延覽自					
十一月十九日	十月廿四日	九月廿九日	八月廿四日	七月廿九日	六月廿四日	十一月十九日	十月廿四日	九月廿九日	八月廿四日	七月廿九日	六月廿四日
年閏日年五〇百四千二						年閏日年十一百四千二					
十二月六日	十一月十一日	十月十六日	九月廿一日	八月廿六日	七月三十一日	十二月六日	十一月十一日	十月十六日	九月廿一日	八月廿六日	七月三十一日
丑乙年二同至子甲年元支元自						午庚年三同至巳巳年二支元自					
十一月十九日	十月廿四日	九月廿九日	八月廿四日	七月廿九日	六月廿四日	十一月十九日	十月廿四日	九月廿九日	八月廿四日	七月廿九日	六月廿四日

西曆自一七六一年至一七七〇年											
隨水年六十二百四千二						隨木年一十二百四千二					
十二月六日	十一月十一日	十月十六日	九月廿一日	八月廿六日	七月三十一日	十二月六日	十一月十一日	十月十六日	九月廿一日	八月廿六日	七月三十一日
戌丙年三同至酉乙年二和明白						巳辛年一十同至辰庚年十曆寶白					
十一月廿九日	十一月廿四日	十月廿九日	十月廿四日	九月廿九日	九月廿四日	十一月廿九日	十一月廿四日	十月廿九日	十月廿四日	九月廿九日	九月廿四日
隨木年七十二百四千二						隨金年二十二百四千二					
十二月六日	十一月十一日	十月十六日	九月廿一日	八月廿六日	七月三十一日	十二月六日	十一月十一日	十月十六日	九月廿一日	八月廿六日	七月三十一日
亥丁年四同至戌丙年三和明白						午壬年二十同至巳辛年一十曆寶白					
十一月廿九日	十一月廿四日	十月廿九日	十月廿四日	九月廿九日	九月廿四日	十一月廿九日	十一月廿四日	十月廿九日	十月廿四日	九月廿九日	九月廿四日
年開隨金年八十二百四千二						隨土年三十二百四千二					
十二月六日	十一月十一日	十月十六日	九月廿一日	八月廿六日	七月三十一日	十二月六日	十一月十一日	十月十六日	九月廿一日	八月廿六日	七月三十一日
子戊年五同至丁亥年四和明白						未癸年三十同至午壬年二十曆寶白					
十一月廿九日	十一月廿四日	十月廿九日	十月廿四日	九月廿九日	九月廿四日	十一月廿九日	十一月廿四日	十月廿九日	十月廿四日	九月廿九日	九月廿四日
隨日年九十二百四千二						年開隨日年四十二百四千二					
十二月六日	十一月十一日	十月十六日	九月廿一日	八月廿六日	七月三十一日	十二月六日	十一月十一日	十月十六日	九月廿一日	八月廿六日	七月三十一日
丑巳年六同至子戊年五和明白						申甲年元和明至未癸年三十曆寶白					
十一月廿九日	十一月廿四日	十月廿九日	十月廿四日	九月廿九日	九月廿四日	十一月廿九日	十一月廿四日	十月廿九日	十月廿四日	九月廿九日	九月廿四日
隨月年十三百四千二						隨火年五十二百四千二					
十二月六日	十一月十一日	十月十六日	九月廿一日	八月廿六日	七月三十一日	十二月六日	十一月十一日	十月十六日	九月廿一日	八月廿六日	七月三十一日
寅庚年七同至丑巳年六和明白						卯乙年二同至申甲年元和明白					
十一月廿九日	十一月廿四日	十月廿九日	十月廿四日	九月廿九日	九月廿四日	十一月廿九日	十一月廿四日	十月廿九日	十月廿四日	九月廿九日	九月廿四日

西曆自一七五一年至一七六〇年											
年開隨木年六十一百四千二						隨金年一十一百四千二					
十二月六日	十一月十一日	十月十六日	九月廿一日	八月廿六日	七月三十一日	十二月六日	十一月十一日	十月十六日	九月廿一日	八月廿六日	七月三十一日
子丙年六同至亥乙年五曆寶白						未辛年元曆寶至午庚年三延寶白					
十一月廿九日	十一月廿四日	十月廿九日	十月廿四日	九月廿九日	九月廿四日	十一月廿九日	十一月廿四日	十月廿九日	十月廿四日	九月廿九日	九月廿四日
隨土年七十一百四千二						年開隨土年二十一百四千二					
十二月六日	十一月十一日	十月十六日	九月廿一日	八月廿六日	七月三十一日	十二月六日	十一月十一日	十月十六日	九月廿一日	八月廿六日	七月三十一日
丑丁年七同至子丙年六曆寶白						申壬年二同至未辛年元曆寶白					
十一月廿九日	十一月廿四日	十月廿九日	十月廿四日	九月廿九日	九月廿四日	十一月廿九日	十一月廿四日	十月廿九日	十月廿四日	九月廿九日	九月廿四日
隨日年八十一百四千二						隨月年三十一百四千二					
十二月六日	十一月十一日	十月十六日	九月廿一日	八月廿六日	七月三十一日	十二月六日	十一月十一日	十月十六日	九月廿一日	八月廿六日	七月三十一日
寅戊年八同至丑丁年七曆寶白						酉癸年三同至申壬年二曆寶白					
十一月廿九日	十一月廿四日	十月廿九日	十月廿四日	九月廿九日	九月廿四日	十一月廿九日	十一月廿四日	十月廿九日	十月廿四日	九月廿九日	九月廿四日
隨月年九十一百四千二						隨火年四十一百四千二					
十二月六日	十一月十一日	十月十六日	九月廿一日	八月廿六日	七月三十一日	十二月六日	十一月十一日	十月十六日	九月廿一日	八月廿六日	七月三十一日
卯巳年九同至寅戊年八曆寶白						戌甲年四同至酉癸年三曆寶白					
十一月廿九日	十一月廿四日	十月廿九日	十月廿四日	九月廿九日	九月廿四日	十一月廿九日	十一月廿四日	十月廿九日	十月廿四日	九月廿九日	九月廿四日
年開隨火年十二百四千二						隨水年五十一百四千二					
十二月六日	十一月十一日	十月十六日	九月廿一日	八月廿六日	七月三十一日	十二月六日	十一月十一日	十月十六日	九月廿一日	八月廿六日	七月三十一日
辰庚年十同至卯巳年九曆寶白						亥乙年五同至戌甲年四曆寶白					
十一月廿九日	十一月廿四日	十月廿九日	十月廿四日	九月廿九日	九月廿四日	十一月廿九日	十一月廿四日	十月廿九日	十月廿四日	九月廿九日	九月廿四日

西曆自一八〇一年至一八〇一年											
二 千 四 百 六 十 六 年 水 曜						二 千 四 百 六 十 一 年 木 曜					
十二月六日	十一月十一日	十月十六日	九月廿一日	八月廿六日	七月三十一日	十二月六日	十一月十一日	十月十六日	九月廿一日	八月廿六日	七月三十一日
白 交 化 年 二 乙 丑 至 年 三 同 丙 寅						白 交 政 年 二 庚 申 至 年 元 和 辛 酉					
十二月廿二日	十一月廿七日	十月廿二日	九月廿七日	八月廿二日	七月廿七日	十二月廿二日	十一月廿七日	十月廿二日	九月廿七日	八月廿二日	七月廿七日
二 千 四 百 七 十 六 年 木 曜						二 千 四 百 七 十 一 年 金 曜					
十二月六日	十一月十一日	十月十六日	九月廿一日	八月廿六日	七月三十一日	十二月六日	十一月十一日	十月十六日	九月廿一日	八月廿六日	七月三十一日
白 交 化 年 三 丙 寅 至 年 四 同 卯 辰						白 交 政 年 三 辛 酉 至 年 元 和 壬 戌					
十二月廿二日	十一月廿七日	十月廿二日	九月廿七日	八月廿二日	七月廿七日	十二月廿二日	十一月廿七日	十月廿二日	九月廿七日	八月廿二日	七月廿七日
二 千 四 百 八 十 六 年 金 曜						二 千 四 百 八 十 一 年 土 曜					
十二月六日	十一月十一日	十月十六日	九月廿一日	八月廿六日	七月三十一日	十二月六日	十一月十一日	十月十六日	九月廿一日	八月廿六日	七月三十一日
白 交 化 年 四 丁 卯 至 年 五 同 辰 戊						白 交 政 年 四 壬 戌 至 年 三 癸 亥					
十二月廿二日	十一月廿七日	十月廿二日	九月廿七日	八月廿二日	七月廿七日	十二月廿二日	十一月廿七日	十月廿二日	九月廿七日	八月廿二日	七月廿七日
二 千 四 百 九 十 六 年 土 曜						二 千 四 百 九 十 一 年 火 曜					
十二月六日	十一月十一日	十月十六日	九月廿一日	八月廿六日	七月三十一日	十二月六日	十一月十一日	十月十六日	九月廿一日	八月廿六日	七月三十一日
白 交 化 年 五 戊 辰 至 年 六 同 巳 午						白 交 政 年 五 癸 亥 至 年 四 甲 子					
十二月廿二日	十一月廿七日	十月廿二日	九月廿七日	八月廿二日	七月廿七日	十二月廿二日	十一月廿七日	十月廿二日	九月廿七日	八月廿二日	七月廿七日
二 千 五 百 零 六 年 火 曜						二 千 五 百 零 一 年 水 曜					
十二月六日	十一月十一日	十月十六日	九月廿一日	八月廿六日	七月三十一日	十二月六日	十一月十一日	十月十六日	九月廿一日	八月廿六日	七月三十一日
白 交 化 年 六 巳 午 至 年 七 同 未 申						白 交 政 年 六 甲 子 至 年 五 乙 丑					
十二月廿二日	十一月廿七日	十月廿二日	九月廿七日	八月廿二日	七月廿七日	十二月廿二日	十一月廿七日	十月廿二日	九月廿七日	八月廿二日	七月廿七日
二 千 五 百 一 十 六 年 水 曜						二 千 五 百 一 十 一 年 木 曜					
十二月六日	十一月十一日	十月十六日	九月廿一日	八月廿六日	七月三十一日	十二月六日	十一月十一日	十月十六日	九月廿一日	八月廿六日	七月三十一日
白 交 化 年 七 未 申 至 年 八 同 酉 戌						白 交 政 年 七 乙 丑 至 年 元 化 甲 寅					
十二月廿二日	十一月廿七日	十月廿二日	九月廿七日	八月廿二日	七月廿七日	十二月廿二日	十一月廿七日	十月廿二日	九月廿七日	八月廿二日	七月廿七日

西曆自一八〇一年至一八〇一年											
二 千 五 百 四 十 六 年 金 曜						二 千 五 百 四 十 一 年 土 曜					
十二月六日	十一月十一日	十月十六日	九月廿一日	八月廿六日	七月三十一日	十二月六日	十一月十一日	十月十六日	九月廿一日	八月廿六日	七月三十一日
白 交 政 年 八 卯 乙 至 年 九 同 辰 丙						白 交 政 年 八 庚 申 至 年 三 辛 酉					
十二月廿二日	十一月廿七日	十月廿二日	九月廿七日	八月廿二日	七月廿七日	十二月廿二日	十一月廿七日	十月廿二日	九月廿七日	八月廿二日	七月廿七日
二 千 五 百 五 十 六 年 土 曜						二 千 五 百 五 十 一 年 火 曜					
十二月六日	十一月十一日	十月十六日	九月廿一日	八月廿六日	七月三十一日	十二月六日	十一月十一日	十月十六日	九月廿一日	八月廿六日	七月三十一日
白 交 政 年 九 辰 丙 至 年 十 同 巳 丁						白 交 政 年 九 辛 酉 至 年 四 壬 戌					
十二月廿二日	十一月廿七日	十月廿二日	九月廿七日	八月廿二日	七月廿七日	十二月廿二日	十一月廿七日	十月廿二日	九月廿七日	八月廿二日	七月廿七日
二 千 五 百 六 十 六 年 火 曜						二 千 五 百 六 十 一 年 水 曜					
十二月六日	十一月十一日	十月十六日	九月廿一日	八月廿六日	七月三十一日	十二月六日	十一月十一日	十月十六日	九月廿一日	八月廿六日	七月三十一日
白 交 政 年 十 巳 丁 至 年 十一 同 午 戊						白 交 政 年 十 壬 戌 至 年 五 癸 亥					
十二月廿二日	十一月廿七日	十月廿二日	九月廿七日	八月廿二日	七月廿七日	十二月廿二日	十一月廿七日	十月廿二日	九月廿七日	八月廿二日	七月廿七日
二 千 五 百 七 十 六 年 水 曜						二 千 五 百 七 十 一 年 木 曜					
十二月六日	十一月十一日	十月十六日	九月廿一日	八月廿六日	七月三十一日	十二月六日	十一月十一日	十月十六日	九月廿一日	八月廿六日	七月三十一日
白 交 政 年 十一 午 戊 至 年 十二 同 未 己						白 交 政 年 十一 癸 亥 至 年 六 甲 子					
十二月廿二日	十一月廿七日	十月廿二日	九月廿七日	八月廿二日	七月廿七日	十二月廿二日	十一月廿七日	十月廿二日	九月廿七日	八月廿二日	七月廿七日
二 千 五 百 八 十 六 年 木 曜						二 千 五 百 八 十 一 年 金 曜					
十二月六日	十一月十一日	十月十六日	九月廿一日	八月廿六日	七月三十一日	十二月六日	十一月十一日	十月十六日	九月廿一日	八月廿六日	七月三十一日
白 交 政 年 十二 未 己 至 年 一 同 申 庚						白 交 政 年 十二 甲 子 至 年 七 乙 丑					
十二月廿二日	十一月廿七日	十月廿二日	九月廿七日	八月廿二日	七月廿七日	十二月廿二日	十一月廿七日	十月廿二日	九月廿七日	八月廿二日	七月廿七日

西曆一千八百八十一年至一千八百八十二年											
年閏 隔月年六十七百四千二						隔火年一十七百四千二					
十二月六日	十一月十一日	十月十六日	九月廿一日	八月廿六日	七月三十一日	十二月六日	十一月十一日	十月十六日	九月廿一日	八月廿六日	七月三十一日
子丙年三十同至亥乙年二十化文白						未辛年八同至午庚年七化文白					
十二月六日	十一月十一日	十月十六日	九月廿一日	八月廿六日	七月三十一日	十二月六日	十一月十一日	十月十六日	九月廿一日	八月廿六日	七月三十一日
隔水年七十七百四千二						年閏 隔水年二十七百四千二					
十二月六日	十一月十一日	十月十六日	九月廿一日	八月廿六日	七月三十一日	十二月六日	十一月十一日	十月十六日	九月廿一日	八月廿六日	七月三十一日
丑丁年四十同至子丙年三十化文白						申壬年九同至未辛年八化文白					
十二月六日	十一月十一日	十月十六日	九月廿一日	八月廿六日	七月三十一日	十二月六日	十一月十一日	十月十六日	九月廿一日	八月廿六日	七月三十一日
隔木年八十七百四千二						隔金年三十七百四千二					
十二月六日	十一月十一日	十月十六日	九月廿一日	八月廿六日	七月三十一日	十二月六日	十一月十一日	十月十六日	九月廿一日	八月廿六日	七月三十一日
寅戊年元政文至丑丁年四十化文白						酉癸年十同至申壬年九化文白					
十二月六日	十一月十一日	十月十六日	九月廿一日	八月廿六日	七月三十一日	十二月六日	十一月十一日	十月十六日	九月廿一日	八月廿六日	七月三十一日
隔金年九十七百四千二						隔土年四十七百四千二					
十二月六日	十一月十一日	十月十六日	九月廿一日	八月廿六日	七月三十一日	十二月六日	十一月十一日	十月十六日	九月廿一日	八月廿六日	七月三十一日
卯己年二同至寅戊年元政文白						戌甲年一十同至酉癸年十化文白					
十二月六日	十一月十一日	十月十六日	九月廿一日	八月廿六日	七月三十一日	十二月六日	十一月十一日	十月十六日	九月廿一日	八月廿六日	七月三十一日
年閏 隔土年十八百四千二						隔日年五十七百四千二					
十二月六日	十一月十一日	十月十六日	九月廿一日	八月廿六日	七月三十一日	十二月六日	十一月十一日	十月十六日	九月廿一日	八月廿六日	七月三十一日
辰庚年三同至卯己年二政文白						亥乙年二十同至戌甲年一十化文白					
十二月六日	十一月十一日	十月十六日	九月廿一日	八月廿六日	七月三十一日	十二月六日	十一月十一日	十月十六日	九月廿一日	八月廿六日	七月三十一日

西曆一千八百八十一年至一千八百八十二年											
隔日年六十八百四千二						隔月年一十八百四千二					
十二月六日	十一月十一日	十月十六日	九月廿一日	八月廿六日	七月三十一日	十二月六日	十一月十一日	十月十六日	九月廿一日	八月廿六日	七月三十一日
戌丙年九同至酉乙年八政文白						巳辛年四同至辰庚年三政文白					
十二月六日	十一月十一日	十月十六日	九月廿一日	八月廿六日	七月三十一日	十二月六日	十一月十一日	十月十六日	九月廿一日	八月廿六日	七月三十一日
隔月年七十八百四千二						隔火年二十八百四千二					
十二月六日	十一月十一日	十月十六日	九月廿一日	八月廿六日	七月三十一日	十二月六日	十一月十一日	十月十六日	九月廿一日	八月廿六日	七月三十一日
亥丁年十同至戌丙年九政文白						年壬年五同至巳辛年四政文白					
十二月六日	十一月十一日	十月十六日	九月廿一日	八月廿六日	七月三十一日	十二月六日	十一月十一日	十月十六日	九月廿一日	八月廿六日	七月三十一日
年閏 隔火年八十八百四千二						隔水年三十八百四千二					
十二月六日	十一月十一日	十月十六日	九月廿一日	八月廿六日	七月三十一日	十二月六日	十一月十一日	十月十六日	九月廿一日	八月廿六日	七月三十一日
子戊年一十同至亥丁年十政文白						未癸年六同至午壬年五政文白					
十二月六日	十一月十一日	十月十六日	九月廿一日	八月廿六日	七月三十一日	十二月六日	十一月十一日	十月十六日	九月廿一日	八月廿六日	七月三十一日
隔木年九十八百四千二						年閏 隔木年四十八百四千二					
十二月六日	十一月十一日	十月十六日	九月廿一日	八月廿六日	七月三十一日	十二月六日	十一月十一日	十月十六日	九月廿一日	八月廿六日	七月三十一日
丑己年二十同至子戊年一十政文白						申甲年七同至未癸年六政文白					
十二月六日	十一月十一日	十月十六日	九月廿一日	八月廿六日	七月三十一日	十二月六日	十一月十一日	十月十六日	九月廿一日	八月廿六日	七月三十一日
隔金年十九百四千二						隔土年五十八百四千二					
十二月六日	十一月十一日	十月十六日	九月廿一日	八月廿六日	七月三十一日	十二月六日	十一月十一日	十月十六日	九月廿一日	八月廿六日	七月三十一日
寅庚年元保天至丑己年二十政文白						酉乙年八同至申甲年七政文白					
十二月六日	十一月十一日	十月十六日	九月廿一日	八月廿六日	七月三十一日	十二月六日	十一月十一日	十月十六日	九月廿一日	八月廿六日	七月三十一日

西曆自一八三一年至一八四〇年											
年閏 金年六十九百四千二						年閏 土年一十九百四千二					
十二月六日	十一月十一日	十月十六日	九月廿一日	八月廿六日	七月三十一日	十二月六日	十一月十一日	十月十六日	九月廿一日	八月廿六日	七月三十一日
年閏 丙年七同至未年六保天白						年閏 卯辛年二同至寅庚年元保天白					
十二月廿三日	十一月廿八日	十月廿三日	九月廿八日	八月廿三日	七月廿八日	十二月廿三日	十一月廿八日	十月廿三日	九月廿八日	八月廿三日	七月廿八日
年閏 日年七十九百四千二						年閏 日年二十九百四千二					
十二月六日	十一月十一日	十月十六日	九月廿一日	八月廿六日	七月三十一日	十二月六日	十一月十一日	十月十六日	九月廿一日	八月廿六日	七月三十一日
年閏 丁年八同至申年七保天白						年閏 辰壬年三同至卯辛年二保天白					
十二月十四日	十一月十九日	十月十四日	九月十九日	八月十四日	七月十九日	十二月十四日	十一月十九日	十月十四日	九月十九日	八月十四日	七月十九日
年閏 月年八十九百四千二						年閏 火年三十九百四千二					
十二月六日	十一月十一日	十月十六日	九月廿一日	八月廿六日	七月三十一日	十二月六日	十一月十一日	十月十六日	九月廿一日	八月廿六日	七月三十一日
年閏 戌年九同至酉年八保天白						年閏 巳癸年四同至辰壬年三保天白					
十二月十五日	十一月二十日	十月十五日	九月二十日	八月十五日	七月二十日	十二月十五日	十一月二十日	十月十五日	九月二十日	八月十五日	七月二十日
年閏 火年九十九百四千二						年閏 水年四十九百四千二					
十二月六日	十一月十一日	十月十六日	九月廿一日	八月廿六日	七月三十一日	十二月六日	十一月十一日	十月十六日	九月廿一日	八月廿六日	七月三十一日
年閏 亥年十同至戌年九保天白						年閏 甲年五同至巳癸年四保天白					
十二月廿六日	十一月三十一日	十月廿六日	九月三十一日	八月廿六日	七月三十一日	十二月廿六日	十一月三十一日	十月廿六日	九月三十一日	八月廿六日	七月三十一日
年閏 水年百五千二						年閏 木年五十九百四千二					
十二月六日	十一月十一日	十月十六日	九月廿一日	八月廿六日	七月三十一日	十二月六日	十一月十一日	十月十六日	九月廿一日	八月廿六日	七月三十一日
年閏 子庚年一十同至亥年十保天白						年閏 癸年六同至壬年五保天白					
十二月六日	十一月十一日	十月十六日	九月廿一日	八月廿六日	七月三十一日	十二月六日	十一月十一日	十月十六日	九月廿一日	八月廿六日	七月三十一日

西曆自一八四一年至一八五〇年											
年閏 水年六〇百五千二						年閏 金年一〇百五千二					
十二月六日	十一月十一日	十月十六日	九月廿一日	八月廿六日	七月三十一日	十二月六日	十一月十一日	十月十六日	九月廿一日	八月廿六日	七月三十一日
年閏 午丙年三同至巳乙年二保天白						年閏 丑辛年二十同至子庚年一十保天白					
十二月十三日	十一月十八日	十月十三日	九月十八日	八月十三日	七月十八日	十二月十三日	十一月十八日	十月十三日	九月十八日	八月十三日	七月十八日
年閏 金年七〇百五千二						年閏 土年二〇百五千二					
十二月六日	十一月十一日	十月十六日	九月廿一日	八月廿六日	七月三十一日	十二月六日	十一月十一日	十月十六日	九月廿一日	八月廿六日	七月三十一日
年閏 未丁年四同至午丙年三保天白						年閏 寅壬年三十同至丑辛年二十保天白					
十二月十四日	十一月十九日	十月十四日	九月十九日	八月十四日	七月十九日	十二月十四日	十一月十九日	十月十四日	九月十九日	八月十四日	七月十九日
年閏 土年八〇百五千二						年閏 日年三〇百五千二					
十二月六日	十一月十一日	十月十六日	九月廿一日	八月廿六日	七月三十一日	十二月六日	十一月十一日	十月十六日	九月廿一日	八月廿六日	七月三十一日
年閏 申戊年元永嘉至未丁年四保天白						年閏 卯癸年四十同至寅壬年三十保天白					
十二月六日	十一月十一日	十月十六日	九月廿一日	八月廿六日	七月三十一日	十二月六日	十一月十一日	十月十六日	九月廿一日	八月廿六日	七月三十一日
年閏 月年九〇百五千二						年閏 辰甲年元化臥至卯癸年四十保天白					
十二月六日	十一月十一日	十月十六日	九月廿一日	八月廿六日	七月三十一日	十二月六日	十一月十一日	十月十六日	九月廿一日	八月廿六日	七月三十一日
年閏 酉巳年二同至申戊年元永嘉白						年閏 巳癸年五同至辰甲年元化臥白					
十二月六日	十一月十一日	十月十六日	九月廿一日	八月廿六日	七月三十一日	十二月六日	十一月十一日	十月十六日	九月廿一日	八月廿六日	七月三十一日
年閏 火年十一百五千二						年閏 水年五〇百五千二					
十二月六日	十一月十一日	十月十六日	九月廿一日	八月廿六日	七月三十一日	十二月六日	十一月十一日	十月十六日	九月廿一日	八月廿六日	七月三十一日
年閏 戌庚年三同至酉巳年二永嘉白						年閏 巳乙年二同至辰甲年元化臥白					
十二月六日	十一月十一日	十月十六日	九月廿一日	八月廿六日	七月三十一日	十二月六日	十一月十一日	十月十六日	九月廿一日	八月廿六日	七月三十一日

西曆自一八七一年至一八九〇年											
年閏土年六十三百五千二						年閏日年一十三百五千二					
十一月六日	十月十一日	九月十六日	八月廿一日	七月廿六日	六月廿一日	十一月六日	十月十一日	九月十六日	八月廿一日	七月廿六日	六月廿一日
子丙年九同至亥乙年八治明白						未辛年四同至午庚年三治明白					
十一月六日	十月十一日	九月十六日	八月廿一日	七月廿六日	六月廿一日	十一月六日	十月十一日	九月十六日	八月廿一日	七月廿六日	六月廿一日
年閏月年七十三百五千二						年閏月年二十三百五千二					
十一月六日	十月十一日	九月十六日	八月廿一日	七月廿六日	六月廿一日	十一月六日	十月十一日	九月十六日	八月廿一日	七月廿六日	六月廿一日
丑丁年十同至子丙年九治明白						申壬年五同至未辛年四治明白					
十一月六日	十月十一日	九月十六日	八月廿一日	七月廿六日	六月廿一日	十一月六日	十月十一日	九月十六日	八月廿一日	七月廿六日	六月廿一日
年閏火年八十三百五千二						年閏水年三十三百五千二					
十一月六日	十月十一日	九月十六日	八月廿一日	七月廿六日	六月廿一日	十一月六日	十月十一日	九月十六日	八月廿一日	七月廿六日	六月廿一日
寅戊年一十同至丑丁年十治明白						卯癸年六同至申壬年五治明白					
十一月六日	十月十一日	九月十六日	八月廿一日	七月廿六日	六月廿一日	十一月六日	十月十一日	九月十六日	八月廿一日	七月廿六日	六月廿一日
年閏水年九十三百五千二						年閏木年四十三百五千二					
十一月六日	十月十一日	九月十六日	八月廿一日	七月廿六日	六月廿一日	十一月六日	十月十一日	九月十六日	八月廿一日	七月廿六日	六月廿一日
卯己年二十同至寅戊年一十治明白						辰甲年七同至卯癸年六治明白					
十一月六日	十月十一日	九月十六日	八月廿一日	七月廿六日	六月廿一日	十一月六日	十月十一日	九月十六日	八月廿一日	七月廿六日	六月廿一日
年閏木年十四百五千二						年閏金年五十三百五千二					
十一月六日	十月十一日	九月十六日	八月廿一日	七月廿六日	六月廿一日	十一月六日	十月十一日	九月十六日	八月廿一日	七月廿六日	六月廿一日
辰庚年三十同至卯己年二十治明白						巳乙年八同至辰甲年七治明白					
十一月六日	十月十一日	九月十六日	八月廿一日	七月廿六日	六月廿一日	十一月六日	十月十一日	九月十六日	八月廿一日	七月廿六日	六月廿一日

西曆自一八八一年至一八九〇年											
年閏土年六十四百五千二						年閏日年一十四百五千二					
十一月六日	十月十一日	九月十六日	八月廿一日	七月廿六日	六月廿一日	十一月六日	十月十一日	九月十六日	八月廿一日	七月廿六日	六月廿一日
戊丙年九同至丁乙年八治明白						巳辛年四同至午庚年三治明白					
十一月六日	十月十一日	九月十六日	八月廿一日	七月廿六日	六月廿一日	十一月六日	十月十一日	九月十六日	八月廿一日	七月廿六日	六月廿一日
年閏土年七十四百五千二						年閏日年二十四百五千二					
十一月六日	十月十一日	九月十六日	八月廿一日	七月廿六日	六月廿一日	十一月六日	十月十一日	九月十六日	八月廿一日	七月廿六日	六月廿一日
亥丁年十二同至戌丙年九治明白						年壬年五同至巳辛年四治明白					
十一月六日	十月十一日	九月十六日	八月廿一日	七月廿六日	六月廿一日	十一月六日	十月十一日	九月十六日	八月廿一日	七月廿六日	六月廿一日
年閏日年八十四百五千二						年閏月年三十四百五千二					
十一月六日	十月十一日	九月十六日	八月廿一日	七月廿六日	六月廿一日	十一月六日	十月十一日	九月十六日	八月廿一日	七月廿六日	六月廿一日
子戊年一十二同至亥丁年十治明白						未癸年六同至午壬年五治明白					
十一月六日	十月十一日	九月十六日	八月廿一日	七月廿六日	六月廿一日	十一月六日	十月十一日	九月十六日	八月廿一日	七月廿六日	六月廿一日
年閏火年九十四百五千二						年閏水年四十四百五千二					
十一月六日	十月十一日	九月十六日	八月廿一日	七月廿六日	六月廿一日	十一月六日	十月十一日	九月十六日	八月廿一日	七月廿六日	六月廿一日
丑己年二十二同至子戊年一十二治明白						申甲年七同至未癸年六治明白					
十一月六日	十月十一日	九月十六日	八月廿一日	七月廿六日	六月廿一日	十一月六日	十月十一日	九月十六日	八月廿一日	七月廿六日	六月廿一日
年閏水年十五百五千二						年閏木年五十四百五千二					
十一月六日	十月十一日	九月十六日	八月廿一日	七月廿六日	六月廿一日	十一月六日	十月十一日	九月十六日	八月廿一日	七月廿六日	六月廿一日
寅庚年三十二同至丑己年二十二治明白						卯乙年八同至申甲年七治明白					
十一月六日	十月十一日	九月十六日	八月廿一日	七月廿六日	六月廿一日	十一月六日	十月十一日	九月十六日	八月廿一日	七月廿六日	六月廿一日

西曆自一八九一年											
一月六日	二月一日	三月六日	四月十一日	五月十六日	六月廿一日	七月廿六日	八月三十一日	九月六日	十月十一日	十一月十六日	十二月廿一日
曆年 一千九百零一年											
一月六日	二月一日	三月六日	四月十一日	五月十六日	六月廿一日	七月廿六日	八月三十一日	九月六日	十月十一日	十一月十六日	十二月廿一日
曆年 一千九百零二年											
一月六日	二月一日	三月六日	四月十一日	五月十六日	六月廿一日	七月廿六日	八月三十一日	九月六日	十月十一日	十一月十六日	十二月廿一日
曆年 一千九百零三年											
一月六日	二月一日	三月六日	四月十一日	五月十六日	六月廿一日	七月廿六日	八月三十一日	九月六日	十月十一日	十一月十六日	十二月廿一日
曆年 一千九百零四年											
一月六日	二月一日	三月六日	四月十一日	五月十六日	六月廿一日	七月廿六日	八月三十一日	九月六日	十月十一日	十一月十六日	十二月廿一日
曆年 一千九百零五年											
一月六日	二月一日	三月六日	四月十一日	五月十六日	六月廿一日	七月廿六日	八月三十一日	九月六日	十月十一日	十一月十六日	十二月廿一日
曆年 一千九百零六年											
一月六日	二月一日	三月六日	四月十一日	五月十六日	六月廿一日	七月廿六日	八月三十一日	九月六日	十月十一日	十一月十六日	十二月廿一日
曆年 一千九百零七年											
一月六日	二月一日	三月六日	四月十一日	五月十六日	六月廿一日	七月廿六日	八月三十一日	九月六日	十月十一日	十一月十六日	十二月廿一日
曆年 一千九百零八年											
一月六日	二月一日	三月六日	四月十一日	五月十六日	六月廿一日	七月廿六日	八月三十一日	九月六日	十月十一日	十一月十六日	十二月廿一日
曆年 一千九百零九年											
一月六日	二月一日	三月六日	四月十一日	五月十六日	六月廿一日	七月廿六日	八月三十一日	九月六日	十月十一日	十一月十六日	十二月廿一日
曆年 一千九百一十年											
一月六日	二月一日	三月六日	四月十一日	五月十六日	六月廿一日	七月廿六日	八月三十一日	九月六日	十月十一日	十一月十六日	十二月廿一日
曆年 一千九百一十一年											
一月六日	二月一日	三月六日	四月十一日	五月十六日	六月廿一日	七月廿六日	八月三十一日	九月六日	十月十一日	十一月十六日	十二月廿一日
曆年 一千九百一十二年											
一月六日	二月一日	三月六日	四月十一日	五月十六日	六月廿一日	七月廿六日	八月三十一日	九月六日	十月十一日	十一月十六日	十二月廿一日

文部省上申 七年二月二日
 兩曆對照表ハ民間必用ノモノニ付追迫拂下願出候書肆モ有之候ニ付テハ摺立拂下候間此段爲御心得申進置候也

文部省達 七年八月三十日
 當省藏版陽陰兩曆對照表ノ儀ハ歲月比較ノ爲メ有用ノ書ニ付翻刻差許候條尋常出版ノ手續ヲ以可願出此旨布達候事

文部省ヨリ史官ヘ照會 七年七月十七日
 先般御頒布相成候陽陰兩曆對照表ノ儀ハ一般必用ノ書ニ付重刻ノ儀願出候節ハ差許可然存候トモ從前ノ手續モ有之候事故此段豫メ及御照會候可否至急御回答有之度候也
 史官ヨリ文部省ヘ回答 七年七月十八日
 陰陽兩曆對照表重刻差許ノ儀ニ付御照會ノ趣致承知候右ハ重刻願出候モノヘ御差許相成候トモ差支無之候此段及御回答候也

內務省達 九年七月十五日
 紀元二千一百六十年ヨリ遡リ一千六百六十一年迄推歩候太陽太陰兩曆對照表致出版候間爲心得二部相渡候條此旨相達候事

圖書局ヨリ內務卿ヘ上申 九年五月二日
 太陽兩曆對照表一册 同紀元二千六百六十一年ヨリ
 右紀元二千五百三十一年 同紀元二千六百六十一年迄
 省ニ於テ出版人民一般ニ翻刻差許有之候處尙遡リ紀元二千一百六十一年迄推歩之分ハ編曆之事務文部省所管中同
 二年迄五百年間之分別册之通當局編曆掛ニ於テ調整候處官民一般比較之便宜可相成モノニ付出版相成
 翻刻御差許之部取計相成度此段相伺候也

太陽 兩曆對照表
 太陰

兩曆對照表ハ人民ニ實
 與スルヲ許ス
 七年一月十七日上梓スル
 所ナリ八月文部省第二十
 三號達ヲ以テ翻刻ヲ許ス
 兩曆對照表ノ翻刻ヲ許
 ス

內務省兩曆對照表ニ載
 ヲ出版ス
 七年一月文部省編成ノ對
 照表ハ明治五年ヨリ溯リ
 明曆九年ニ止ル是其續編
 ナリ又十一年七月ニ至テ
 續編アリ

西曆自一〇四一年至一〇五〇年											
隔木年六〇百七千一						隔金年一〇百七千一					
十二月六日	十一月十一日	十月十六日	九月廿一日	八月廿六日	七月三十一日	十二月六日	十一月十一日	十月十六日	九月廿一日	八月廿六日	七月三十一日
戊丙年元永永至酉乙年二德覽自						巳辛年二同至辰庚年元久長自					
十月廿五日	九月廿四日	八月廿三日	七月廿二日	六月廿一日	五月廿一日	十月廿五日	九月廿四日	八月廿三日	七月廿二日	六月廿一日	五月廿一日
隔金年七〇百七千一						隔土年二〇百七千一					
十二月六日	十一月十一日	十月十六日	九月廿一日	八月廿六日	七月三十一日	十二月六日	十一月十一日	十月十六日	九月廿一日	八月廿六日	七月三十一日
亥丁年二同至戌丙年元永永自						午壬年三同至巳辛年二久長自					
十一月廿五日	十月廿四日	九月廿三日	八月廿二日	七月廿一日	六月廿一日	十一月廿五日	十月廿四日	九月廿三日	八月廿二日	七月廿一日	六月廿一日
年閏隔土年八〇百七千一						隔日年三〇百七千一					
十二月六日	十一月十一日	十月十六日	九月廿一日	八月廿六日	七月三十一日	十二月六日	十一月十一日	十月十六日	九月廿一日	八月廿六日	七月三十一日
子戌年三同至亥丁年二永永自						未癸年四同至午壬年三久長自					
十一月廿七日	十月廿六日	九月廿五日	八月廿四日	七月廿三日	六月廿三日	十一月廿七日	十月廿六日	九月廿五日	八月廿四日	七月廿三日	六月廿三日
隔月年九〇百七千一						年閏隔月年四〇百七千一					
十二月六日	十一月十一日	十月十六日	九月廿一日	八月廿六日	七月三十一日	十二月六日	十一月十一日	十月十六日	九月廿一日	八月廿六日	七月三十一日
丑巳年四同至子戌年三永永自						申甲年元德覽至未癸年四久長自					
十月廿七日	九月廿六日	八月廿五日	七月廿四日	六月廿三日	五月廿三日	十月廿七日	九月廿六日	八月廿五日	七月廿四日	六月廿三日	五月廿三日
隔火年十一百七千一						隔水年五〇百七千一					
十二月六日	十一月十一日	十月十六日	九月廿一日	八月廿六日	七月三十一日	十二月六日	十一月十一日	十月十六日	九月廿一日	八月廿六日	七月三十一日
寅庚年五同至丑巳年四永永自						酉乙年二同至申甲年元德覽自					
十一月廿八日	十月廿七日	九月廿六日	八月廿五日	七月廿四日	六月廿四日	十一月廿八日	十月廿七日	九月廿六日	八月廿五日	七月廿四日	六月廿四日

西曆自一〇五一年至一〇六〇年											
隔水年一十一百七千一						隔木年七十一百七千一					
十二月六日	十一月十一日	十月十六日	九月廿一日	八月廿六日	七月三十一日	十二月六日	十一月十一日	十月十六日	九月廿一日	八月廿六日	七月三十一日
卯辛年六同至寅庚年五永永自						辰壬年七同至卯辛年六永永自					
十月廿九日	九月廿八日	八月廿七日	七月廿六日	六月廿五日	五月廿五日	十月廿九日	九月廿八日	八月廿七日	七月廿六日	六月廿五日	五月廿五日
年閏隔木年二十一百七千一						隔金年八十一百七千一					
十二月六日	十一月十一日	十月十六日	九月廿一日	八月廿六日	七月三十一日	十二月六日	十一月十一日	十月十六日	九月廿一日	八月廿六日	七月三十一日
巳癸年元永永至辰庚年元久長自						午壬年三同至巳辛年二久長自					
十一月廿九日	十月廿八日	九月廿七日	八月廿六日	七月廿五日	六月廿五日	十一月廿九日	十月廿八日	九月廿七日	八月廿六日	七月廿五日	六月廿五日
隔土年三十一百七千一						隔日年四十一百七千一					
十二月六日	十一月十一日	十月十六日	九月廿一日	八月廿六日	七月三十一日	十二月六日	十一月十一日	十月十六日	九月廿一日	八月廿六日	七月三十一日
未癸年元永永至午壬年三永永自						申甲年二同至巳辛年元永永自					
十月三十日	九月廿九日	八月廿八日	七月廿七日	六月廿六日	五月廿六日	十月三十日	九月廿九日	八月廿八日	七月廿七日	六月廿六日	五月廿六日
年閏隔日年十二百七千一						隔月年五十一百七千一					
十二月六日	十一月十一日	十月十六日	九月廿一日	八月廿六日	七月三十一日	十二月六日	十一月十一日	十月十六日	九月廿一日	八月廿六日	七月三十一日
亥巳年二同至戌丙年元永永自						子戌年三同至亥巳年二永永自					
十一月廿九日	十月廿八日	九月廿七日	八月廿六日	七月廿五日	六月廿五日	十一月廿九日	十月廿八日	九月廿七日	八月廿六日	七月廿五日	六月廿五日

西曆自一七二一年至一八〇年											
年閏 陽水年六十三百八千一						年閏 金年一十三百八千一					
十二月六日	十一月十一日	十月十六日	九月廿一日	八月廿六日	七月三十一日	十二月六日	十一月十一日	十月十六日	九月廿一日	八月廿六日	七月三十一日
申丙年二同至未乙年元安自						卯辛年元安承至寅庚年二同至丑					
十月廿二日	九月廿七日	八月廿二日	七月廿七日	六月廿二日	五月廿七日	十月廿二日	九月廿七日	八月廿二日	七月廿七日	六月廿二日	五月廿七日
年閏 土年七十三百八千一						年閏 土年二十三百八千一					
十二月六日	十一月十一日	十月十六日	九月廿一日	八月廿六日	七月三十一日	十二月六日	十一月十一日	十月十六日	九月廿一日	八月廿六日	七月三十一日
酉丁年元承治至申丙年二同至未乙年元安自						辰壬年二同至卯辛年元安承自					
十月廿二日	九月廿七日	八月廿二日	七月廿七日	六月廿二日	五月廿七日	十月廿二日	九月廿七日	八月廿二日	七月廿七日	六月廿二日	五月廿七日
年閏 日年八十三百八千一						年閏 月年三十三百八千一					
十二月六日	十一月十一日	十月十六日	九月廿一日	八月廿六日	七月三十一日	十二月六日	十一月十一日	十月十六日	九月廿一日	八月廿六日	七月三十一日
戌戌年二同至酉丁年元承治自						巳癸年三同至辰壬年二同至未乙年元安自					
十月廿二日	九月廿七日	八月廿二日	七月廿七日	六月廿二日	五月廿七日	十月廿二日	九月廿七日	八月廿二日	七月廿七日	六月廿二日	五月廿七日
年閏 月年九十三百八千一						年閏 火年四十三百八千一					
十二月六日	十一月十一日	十月十六日	九月廿一日	八月廿六日	七月三十一日	十二月六日	十一月十一日	十月十六日	九月廿一日	八月廿六日	七月三十一日
亥巳年三同至戌戌年二同至未乙年元安自						年甲年四同至巳癸年三同至未乙年元安自					
十月廿二日	九月廿七日	八月廿二日	七月廿七日	六月廿二日	五月廿七日	十月廿二日	九月廿七日	八月廿二日	七月廿七日	六月廿二日	五月廿七日
年閏 火年十四百八千一						年閏 水年五十三百八千一					
十二月六日	十一月十一日	十月十六日	九月廿一日	八月廿六日	七月三十一日	十二月六日	十一月十一日	十月十六日	九月廿一日	八月廿六日	七月三十一日
子庚年四同至亥巳年三同至未乙年元安自						未乙年元安承至午甲年四同至巳癸年三同至未乙年元安自					
十月廿二日	九月廿七日	八月廿二日	七月廿七日	六月廿二日	五月廿七日	十月廿二日	九月廿七日	八月廿二日	七月廿七日	六月廿二日	五月廿七日

西曆自一六二一年至一七〇年											
年閏 土年六十二百八千一						年閏 日年一十二百八千一					
十二月六日	十一月十一日	十月十六日	九月廿一日	八月廿六日	七月三十一日	十二月六日	十一月十一日	十月十六日	九月廿一日	八月廿六日	七月三十一日
戌丙年元安仁至酉乙年元萬永自						巳辛年元保應至辰庚年元保應自					
十月廿二日	九月廿七日	八月廿二日	七月廿七日	六月廿二日	五月廿七日	十月廿二日	九月廿七日	八月廿二日	七月廿七日	六月廿二日	五月廿七日
年閏 日年七十二百八千一						年閏 月年二十二百八千一					
十二月六日	十一月十一日	十月十六日	九月廿一日	八月廿六日	七月三十一日	十二月六日	十一月十一日	十月十六日	九月廿一日	八月廿六日	七月三十一日
亥丁年二同至戌丙年元安仁自						午壬年二同至巳辛年元保應自					
十月廿二日	九月廿七日	八月廿二日	七月廿七日	六月廿二日	五月廿七日	十月廿二日	九月廿七日	八月廿二日	七月廿七日	六月廿二日	五月廿七日
年閏 月年八十二百八千一						年閏 火年三十二百八千一					
十二月六日	十一月十一日	十月十六日	九月廿一日	八月廿六日	七月三十一日	十二月六日	十一月十一日	十月十六日	九月廿一日	八月廿六日	七月三十一日
子戊年三同至亥丁年二同至未乙年元安自						未癸年元保應至午壬年二同至巳辛年元保應自					
十月廿二日	九月廿七日	八月廿二日	七月廿七日	六月廿二日	五月廿七日	十月廿二日	九月廿七日	八月廿二日	七月廿七日	六月廿二日	五月廿七日
年閏 水年九十二百八千一						年閏 水年四十二百八千一					
十二月六日	十一月十一日	十月十六日	九月廿一日	八月廿六日	七月三十一日	十二月六日	十一月十一日	十月十六日	九月廿一日	八月廿六日	七月三十一日
丑巳年元萬永至子戊年三同至未乙年元安自						申甲年二同至未癸年元保應自					
十月廿二日	九月廿七日	八月廿二日	七月廿七日	六月廿二日	五月廿七日	十月廿二日	九月廿七日	八月廿二日	七月廿七日	六月廿二日	五月廿七日
年閏 木年十三百八千一						年閏 金年五十二百八千一					
十二月六日	十一月十一日	十月十六日	九月廿一日	八月廿六日	七月三十一日	十二月六日	十一月十一日	十月十六日	九月廿一日	八月廿六日	七月三十一日
寅庚年二同至丑巳年元萬永自						酉乙年元萬永至申甲年二同至未癸年元保應自					
十月廿二日	九月廿七日	八月廿二日	七月廿七日	六月廿二日	五月廿七日	十月廿二日	九月廿七日	八月廿二日	七月廿七日	六月廿二日	五月廿七日

西曆自二五二一年至二六〇年											
年閏土年六十一百九千一						年一十一百九千一					
十二月六日	十一月十一日	十月十一日	九月十一日	八月十一日	七月十一日	十二月六日	十一月十一日	十月十一日	九月十一日	八月十一日	七月十一日
辰丙年元元庚至卯乙年七長建白						亥辛年三同至戌庚年二長建白					
十二月六日	十一月十一日	十月十一日	九月十一日	八月十一日	七月十一日	十二月六日	十一月十一日	十月十一日	九月十一日	八月十一日	七月十一日
年閏月年七十一百九千一						年閏月年二十一百九千一					
十二月六日	十一月十一日	十月十一日	九月十一日	八月十一日	七月十一日	十二月六日	十一月十一日	十月十一日	九月十一日	八月十一日	七月十一日
巳丁年元元正至辰丙年元元庚白						子壬年四同至亥辛年三長建白					
十二月六日	十一月十一日	十月十一日	九月十一日	八月十一日	七月十一日	十二月六日	十一月十一日	十月十一日	九月十一日	八月十一日	七月十一日
年閏火年八十一百九千一						年閏水年三十一百九千一					
十二月六日	十一月十一日	十月十一日	九月十一日	八月十一日	七月十一日	十二月六日	十一月十一日	十月十一日	九月十一日	八月十一日	七月十一日
年戌年二同至巳丁年元元正白						丑癸年五同至子壬年四長建白					
十二月六日	十一月十一日	十月十一日	九月十一日	八月十一日	七月十一日	十二月六日	十一月十一日	十月十一日	九月十一日	八月十一日	七月十一日
年閏水年九十一百九千一						年閏木年四十一百九千一					
十二月六日	十一月十一日	十月十一日	九月十一日	八月十一日	七月十一日	十二月六日	十一月十一日	十月十一日	九月十一日	八月十一日	七月十一日
未巳年元元正至午戊年二長建白						寅甲年六同至丑癸年五長建白					
十二月六日	十一月十一日	十月十一日	九月十一日	八月十一日	七月十一日	十二月六日	十一月十一日	十月十一日	九月十一日	八月十一日	七月十一日
年閏木年十二百九千一						年閏金年五十一百九千一					
十二月六日	十一月十一日	十月十一日	九月十一日	八月十一日	七月十一日	十二月六日	十一月十一日	十月十一日	九月十一日	八月十一日	七月十一日
申庚年元元正至未巳年元元正白						卯乙年七同至寅甲年六長建白					
十二月六日	十一月十一日	十月十一日	九月十一日	八月十一日	七月十一日	十二月六日	十一月十一日	十月十一日	九月十一日	八月十一日	七月十一日

西曆自二四二一年至二五〇年											
年閏月年六〇百九千一						年閏火年一〇百九千一					
十二月六日	十一月十一日	十月十一日	九月十一日	八月十一日	七月十一日	十二月六日	十一月十一日	十月十一日	九月十一日	八月十一日	七月十一日
年丙年四同至巳乙年三元建白						丑辛年二同至子庚年元治仁白					
十二月六日	十一月十一日	十月十一日	九月十一日	八月十一日	七月十一日	十二月六日	十一月十一日	十月十一日	九月十一日	八月十一日	七月十一日
年閏火年七〇百九千一						年閏水年二〇百九千一					
十二月六日	十一月十一日	十月十一日	九月十一日	八月十一日	七月十一日	十二月六日	十一月十一日	十月十一日	九月十一日	八月十一日	七月十一日
未丁年元元治至午丙年四元建白						寅壬年三同至丑辛年二治仁白					
十二月六日	十一月十一日	十月十一日	九月十一日	八月十一日	七月十一日	十二月六日	十一月十一日	十月十一日	九月十一日	八月十一日	七月十一日
年閏水年八〇百九千一						年閏木年三〇百九千一					
十二月六日	十一月十一日	十月十一日	九月十一日	八月十一日	七月十一日	十二月六日	十一月十一日	十月十一日	九月十一日	八月十一日	七月十一日
申戊年二同至未丁年元元治白						卯癸年元元治至寅壬年三治仁白					
十二月六日	十一月十一日	十月十一日	九月十一日	八月十一日	七月十一日	十二月六日	十一月十一日	十月十一日	九月十一日	八月十一日	七月十一日
年閏金年九〇百九千一						年閏土年四〇百九千一					
十二月六日	十一月十一日	十月十一日	九月十一日	八月十一日	七月十一日	十二月六日	十一月十一日	十月十一日	九月十一日	八月十一日	七月十一日
巳巳年元元長建至申戊年二治白						辰甲年二同至卯癸年元元治白					
十二月六日	十一月十一日	十月十一日	九月十一日	八月十一日	七月十一日	十二月六日	十一月十一日	十月十一日	九月十一日	八月十一日	七月十一日
年閏土年十一百九千一						年閏日年五〇百九千一					
十二月六日	十一月十一日	十月十一日	九月十一日	八月十一日	七月十一日	十二月六日	十一月十一日	十月十一日	九月十一日	八月十一日	七月十一日
戊庚年二同至巳巳年元元長建白						巳乙年三同至辰甲年二元治白					
十二月六日	十一月十一日	十月十一日	九月十一日	八月十一日	七月十一日	十二月六日	十一月十一日	十月十一日	九月十一日	八月十一日	七月十一日

西曆自一四〇一年至一四二〇年											
隔水年六十六〇千二						隔木年一十六〇千二					
十二月六日	十一月十一日	十月十六日	九月廿一日	八月廿六日	七月三十一日	十二月六日	十一月十一日	十月十六日	九月廿一日	八月廿六日	七月三十一日
戊丙年三十同至酉乙年二十永願自						巳辛年八同至辰庚年七永願自					
十月六日	九月十一日	八月十六日	七月廿一日	六月廿六日	五月三十一日	十月六日	九月十一日	八月十六日	七月廿一日	六月廿六日	五月三十一日
隔木年七十六〇千二						隔金年二十六〇千二					
十二月六日	十一月十一日	十月十六日	九月廿一日	八月廿六日	七月三十一日	十二月六日	十一月十一日	十月十六日	九月廿一日	八月廿六日	七月三十一日
亥丁年四十同至戌丙年三十永願自						午壬年九同至巳辛年八永願自					
十月六日	九月十一日	八月十六日	七月廿一日	六月廿六日	五月三十一日	十月六日	九月十一日	八月十六日	七月廿一日	六月廿六日	五月三十一日
年閏隔金年八十六〇千二						隔土年三十六〇千二					
十二月六日	十一月十一日	十月十六日	九月廿一日	八月廿六日	七月三十一日	十二月六日	十一月十一日	十月十六日	九月廿一日	八月廿六日	七月三十一日
子戊年五十同至亥丁年四十永願自						未癸年十同至午壬年九永願自					
十月六日	九月十一日	八月十六日	七月廿一日	六月廿六日	五月三十一日	十月六日	九月十一日	八月十六日	七月廿一日	六月廿六日	五月三十一日
隔日年九十六〇千二						年閏隔日年四十六〇千二					
十二月六日	十一月十一日	十月十六日	九月廿一日	八月廿六日	七月三十一日	十二月六日	十一月十一日	十月十六日	九月廿一日	八月廿六日	七月三十一日
丑巳年六十同至子戊年五十永願自						申甲年一十同至未癸年十永願自					
十月六日	九月十一日	八月十六日	七月廿一日	六月廿六日	五月三十一日	十月六日	九月十一日	八月十六日	七月廿一日	六月廿六日	五月三十一日
隔月年十七〇千二						隔火年五十六〇千二					
十二月六日	十一月十一日	十月十六日	九月廿一日	八月廿六日	七月三十一日	十二月六日	十一月十一日	十月十六日	九月廿一日	八月廿六日	七月三十一日
寅庚年七十同至丑巳年六十永願自						酉乙年二十同至申甲年一十永願自					
十月六日	九月十一日	八月十六日	七月廿一日	六月廿六日	五月三十一日	十月六日	九月十一日	八月十六日	七月廿一日	六月廿六日	五月三十一日

西曆自一四二一年至一四四〇年											
年閏隔月年六十七〇千二						隔火年一十七〇千二					
十二月六日	十一月十一日	十月十六日	九月廿一日	八月廿六日	七月三十一日	十二月六日	十一月十一日	十月十六日	九月廿一日	八月廿六日	七月三十一日
申丙年三十二同至未乙年二十二永願自						卯辛年八十同至寅庚年七十永願自					
十月六日	九月十一日	八月十六日	七月廿一日	六月廿六日	五月三十一日	十月六日	九月十一日	八月十六日	七月廿一日	六月廿六日	五月三十一日
隔水年七十七〇千二						年閏隔水年二十七〇千二					
十二月六日	十一月十一日	十月十六日	九月廿一日	八月廿六日	七月三十一日	十二月六日	十一月十一日	十月十六日	九月廿一日	八月廿六日	七月三十一日
酉丁年四十二同至申丙年三十二永願自						辰壬年九十同至卯辛年八十永願自					
十月六日	九月十一日	八月十六日	七月廿一日	六月廿六日	五月三十一日	十月六日	九月十一日	八月十六日	七月廿一日	六月廿六日	五月三十一日
隔木年八十七〇千二						隔金年三十七〇千二					
十二月六日	十一月十一日	十月十六日	九月廿一日	八月廿六日	七月三十一日	十二月六日	十一月十一日	十月十六日	九月廿一日	八月廿六日	七月三十一日
戌戊年五十二同至酉丁年四十二永願自						巳癸年十二同至辰壬年九十永願自					
十月六日	九月十一日	八月十六日	七月廿一日	六月廿六日	五月三十一日	十月六日	九月十一日	八月十六日	七月廿一日	六月廿六日	五月三十一日
隔金年九十七〇千二						隔土年四十七〇千二					
十二月六日	十一月十一日	十月十六日	九月廿一日	八月廿六日	七月三十一日	十二月六日	十一月十一日	十月十六日	九月廿一日	八月廿六日	七月三十一日
亥巳年六十二同至戌戊年五十二永願自						午甲年一廿同至巳癸年十二永願自					
十月六日	九月十一日	八月十六日	七月廿一日	六月廿六日	五月三十一日	十月六日	九月十一日	八月十六日	七月廿一日	六月廿六日	五月三十一日
年閏隔土年十八〇千二						隔日年五十七〇千二					
十二月六日	十一月十一日	十月十六日	九月廿一日	八月廿六日	七月三十一日	十二月六日	十一月十一日	十月十六日	九月廿一日	八月廿六日	七月三十一日
子庚年七十二同至亥巳年六十二永願自						未乙年二十二同至午甲年一十二永願自					
十月六日	九月十一日	八月十六日	七月廿一日	六月廿六日	五月三十一日	十月六日	九月十一日	八月十六日	七月廿一日	六月廿六日	五月三十一日

西曆自一四五一至一四六〇年											
年閏火年六十一百一千二						年水年一十一百一千二					
十二月六日	十一月十一日	十月十一日	九月十一日	八月十一日	七月十一日	十二月六日	十一月十一日	十月十一日	九月十一日	八月十一日	七月十一日
子丙年二同至亥乙年元正康自						未辛年三同至午庚年二德寶自					
十月六日	九月六日	八月六日	七月六日	六月六日	五月六日	十月六日	九月六日	八月六日	七月六日	六月六日	五月六日
年木年七十一百一千二						年閏木年二十一百一千二					
十二月六日	十一月十一日	十月十一日	九月十一日	八月十一日	七月十一日	十二月六日	十一月十一日	十月十一日	九月十一日	八月十一日	七月十一日
丑丁年元祿長至子丙年二正康自						申壬年元德寧至未辛年三德寶自					
十一月六日	十月六日	九月六日	八月六日	七月六日	六月六日	十一月六日	十月六日	九月六日	八月六日	七月六日	六月六日
年金年八十一百一千二						年土年三十一百一千二					
十二月六日	十一月十一日	十月十一日	九月十一日	八月十一日	七月十一日	十二月六日	十一月十一日	十月十一日	九月十一日	八月十一日	七月十一日
寅戊年二同至丑丁年元祿長自						酉癸年二同至申壬年元德寧自					
十月六日	九月六日	八月六日	七月六日	六月六日	五月六日	十月六日	九月六日	八月六日	七月六日	六月六日	五月六日
年土年九十一百一千二						年閏土年四十一百一千二					
十二月六日	十一月十一日	十月十一日	九月十一日	八月十一日	七月十一日	十二月六日	十一月十一日	十月十一日	九月十一日	八月十一日	七月十一日
卯己年三同至寅戊年二祿長自						辰甲年三同至酉癸年二德寧自					
十月六日	九月六日	八月六日	七月六日	六月六日	五月六日	十月六日	九月六日	八月六日	七月六日	六月六日	五月六日
年閏火年十二百一千二						年閏月年五十一百一千二					
十二月六日	十一月十一日	十月十一日	九月十一日	八月十一日	七月十一日	十二月六日	十一月十一日	十月十一日	九月十一日	八月十一日	七月十一日
辰庚年元正寤至卯己年三祿長自						亥乙年元正康至戌甲年三德寧自					
十月六日	九月六日	八月六日	七月六日	六月六日	五月六日	十月六日	九月六日	八月六日	七月六日	六月六日	五月六日

西曆自一四四一年至一四五〇年											
年木年六〇百一千二						年金年一〇百一千二					
十二月六日	十一月十一日	十月十一日	九月十一日	八月十一日	七月十一日	十二月六日	十一月十一日	十月十一日	九月十一日	八月十一日	七月十一日
寅丙年三同至丑乙年二安文自						酉辛年元吉嘉至申庚年二享永自					
十月六日	九月六日	八月六日	七月六日	六月六日	五月六日	十月六日	九月六日	八月六日	七月六日	六月六日	五月六日
年金年七〇百一千二						年土年二〇百一千二					
十二月六日	十一月十一日	十月十一日	九月十一日	八月十一日	七月十一日	十二月六日	十一月十一日	十月十一日	九月十一日	八月十一日	七月十一日
卯丁年四同至寅丙年三安文自						戌壬年二同至酉辛年元吉嘉自					
十月六日	九月六日	八月六日	七月六日	六月六日	五月六日	十月六日	九月六日	八月六日	七月六日	六月六日	五月六日
年閏土年八〇百一千二						年閏日年三〇百一千二					
十二月六日	十一月十一日	十月十一日	九月十一日	八月十一日	七月十一日	十二月六日	十一月十一日	十月十一日	九月十一日	八月十一日	七月十一日
辰戊年五同至卯丁年四安文自						亥癸年三同至戌壬年二吉嘉自					
十月六日	九月六日	八月六日	七月六日	六月六日	五月六日	十月六日	九月六日	八月六日	七月六日	六月六日	五月六日
年閏月年九〇百一千二						年閏月年四〇百一千二					
十二月六日	十一月十一日	十月十一日	九月十一日	八月十一日	七月十一日	十二月六日	十一月十一日	十月十一日	九月十一日	八月十一日	七月十一日
巳己年元德寶至辰戊年五安文自						子甲年元安文至亥癸年三吉嘉自					
十月六日	九月六日	八月六日	七月六日	六月六日	五月六日	十月六日	九月六日	八月六日	七月六日	六月六日	五月六日
年火年十一百一千二						年水年五〇百一千二					
十二月六日	十一月十一日	十月十一日	九月十一日	八月十一日	七月十一日	十二月六日	十一月十一日	十月十一日	九月十一日	八月十一日	七月十一日
午庚年二同至巳己年元德寶自						丑乙年二同至子甲年元安文自					
十月六日	九月六日	八月六日	七月六日	六月六日	五月六日	十月六日	九月六日	八月六日	七月六日	六月六日	五月六日

西曆一千九百一十七年 一千九百一十七年											
年閏 水年六十七百一千一						年閏 木年一十七百一千一					
十二月六日	十一月十一日	十月十六日	九月廿一日	八月廿六日	七月三十一日	十二月六日	十一月十一日	十月十六日	九月廿一日	八月廿六日	七月三十一日
申丙年十同至未乙年九皇天體繼自						卯辛年五同至寅庚年四皇天體繼自					
十月六日	九月十一日	八月十六日	七月廿一日	六月廿六日	五月三十一日	十月六日	九月十一日	八月十六日	七月廿一日	六月廿六日	五月三十一日
年閏 金年七十七百一千一						年閏 金年二十七百一千一					
十二月六日	十一月十一日	十月十六日	九月廿一日	八月廿六日	七月三十一日	十二月六日	十一月十一日	十月十六日	九月廿一日	八月廿六日	七月三十一日
西丁年一十同至申丙年十皇天體繼自						辰壬年六同至卯辛年五皇天體繼自					
十月六日	九月十一日	八月十六日	七月廿一日	六月廿六日	五月三十一日	十月六日	九月十一日	八月十六日	七月廿一日	六月廿六日	五月三十一日
年閏 土年八十七百一千一						年閏 日年三十七百一千一					
十二月六日	十一月十一日	十月十六日	九月廿一日	八月廿六日	七月三十一日	十二月六日	十一月十一日	十月十六日	九月廿一日	八月廿六日	七月三十一日
戌戊年二十同至丁巳年一十皇天體繼自						巳癸年七同至辰壬年六皇天體繼自					
十月六日	九月十一日	八月十六日	七月廿一日	六月廿六日	五月三十一日	十月六日	九月十一日	八月十六日	七月廿一日	六月廿六日	五月三十一日
年閏 日年九十七百一千一						年閏 月年四十七百一千一					
十二月六日	十一月十一日	十月十六日	九月廿一日	八月廿六日	七月三十一日	十二月六日	十一月十一日	十月十六日	九月廿一日	八月廿六日	七月三十一日
亥巳年三十同至戌戊年二十皇天體繼自						午甲年八同至巳癸年七皇天體繼自					
十月六日	九月十一日	八月十六日	七月廿一日	六月廿六日	五月三十一日	十月六日	九月十一日	八月十六日	七月廿一日	六月廿六日	五月三十一日
年閏 月年十八百一千一						年閏 火年五十七百一千一					
十二月六日	十一月十一日	十月十六日	九月廿一日	八月廿六日	七月三十一日	十二月六日	十一月十一日	十月十六日	九月廿一日	八月廿六日	七月三十一日
子庚年四十同至亥巳年三十皇天體繼自						未乙年九同至午甲年八皇天體繼自					
十月六日	九月十一日	八月十六日	七月廿一日	六月廿六日	五月三十一日	十月六日	九月十一日	八月十六日	七月廿一日	六月廿六日	五月三十一日

西曆一千九百一十八年 一千九百一十八年											
年閏 水年一十八百一千一						年閏 水年一十八百一千一					
十二月六日	十一月十一日	十月十六日	九月廿一日	八月廿六日	七月三十一日	十二月六日	十一月十一日	十月十六日	九月廿一日	八月廿六日	七月三十一日
午丙年十二同至巳乙年九皇天體繼自						丑辛年五同至子庚年四皇天體繼自					
十月六日	九月十一日	八月十六日	七月廿一日	六月廿六日	五月三十一日	十月六日	九月十一日	八月十六日	七月廿一日	六月廿六日	五月三十一日
年閏 水年七十八百一千一						年閏 水年二十八百一千一					
十二月六日	十一月十一日	十月十六日	九月廿一日	八月廿六日	七月三十一日	十二月六日	十一月十一日	十月十六日	九月廿一日	八月廿六日	七月三十一日
未丁年一十二同至午丙年十二皇天體繼自						寅壬年六同至丑辛年五皇天體繼自					
十月六日	九月十一日	八月十六日	七月廿一日	六月廿六日	五月三十一日	十月六日	九月十一日	八月十六日	七月廿一日	六月廿六日	五月三十一日
年閏 木年八十八百一千一						年閏 金年三十八百一千一					
十二月六日	十一月十一日	十月十六日	九月廿一日	八月廿六日	七月三十一日	十二月六日	十一月十一日	十月十六日	九月廿一日	八月廿六日	七月三十一日
申戊年二十二同至未丁年一十二皇天體繼自						卯癸年七同至寅壬年六皇天體繼自					
十月六日	九月十一日	八月十六日	七月廿一日	六月廿六日	五月三十一日	十月六日	九月十一日	八月十六日	七月廿一日	六月廿六日	五月三十一日
年閏 土年九十八百一千一						年閏 土年四十八百一千一					
十二月六日	十一月十一日	十月十六日	九月廿一日	八月廿六日	七月三十一日	十二月六日	十一月十一日	十月十六日	九月廿一日	八月廿六日	七月三十一日
酉己年三十二同至申戊年二十二皇天體繼自						辰甲年八同至卯癸年七皇天體繼自					
十月六日	九月十一日	八月十六日	七月廿一日	六月廿六日	五月三十一日	十月六日	九月十一日	八月十六日	七月廿一日	六月廿六日	五月三十一日
年閏 日年十九百一千一						年閏 月年五十八百一千一					
十二月六日	十一月十一日	十月十六日	九月廿一日	八月廿六日	七月三十一日	十二月六日	十一月十一日	十月十六日	九月廿一日	八月廿六日	七月三十一日
戌庚年四十二同至酉己年三十二皇天體繼自						巳乙年九同至辰甲年八皇天體繼自					
十月六日	九月十一日	八月十六日	七月廿一日	六月廿六日	五月三十一日	十月六日	九月十一日	八月十六日	七月廿一日	六月廿六日	五月三十一日

西曆自五六一一年至五七〇年											
年閏 隔木年六十一百二千一						隔金年一十一百二千一					
十二月六日	十一月十一日	十月十六日	九月廿一日	八月廿六日	七月三十一日	十二月六日	十一月十一日	十月十六日	九月廿一日	八月廿六日	七月三十一日
子丙年七十同至亥乙年六十皇天明欽自						未辛年二十同至午庚年一十皇天明欽自					
十二月六日	十一月十一日	十月十六日	九月廿一日	八月廿六日	七月三十一日	十二月六日	十一月十一日	十月十六日	九月廿一日	八月廿六日	七月三十一日
隔土年七十一百二千一						年閏 隔土年二十一百二千一					
十二月六日	十一月十一日	十月十六日	九月廿一日	八月廿六日	七月三十一日	十二月六日	十一月十一日	十月十六日	九月廿一日	八月廿六日	七月三十一日
丑丁年八十同至子丙年七十皇天明欽自						申壬年三十同至未辛年二十皇天明欽自					
十二月六日	十一月十一日	十月十六日	九月廿一日	八月廿六日	七月三十一日	十二月六日	十一月十一日	十月十六日	九月廿一日	八月廿六日	七月三十一日
隔日年八十一百二千一						隔月年三十一百二千一					
十二月六日	十一月十一日	十月十六日	九月廿一日	八月廿六日	七月三十一日	十二月六日	十一月十一日	十月十六日	九月廿一日	八月廿六日	七月三十一日
寅戊年九十同至丑丁年八十皇天明欽自						酉癸年四十同至申壬年三十皇天明欽自					
十二月六日	十一月十一日	十月十六日	九月廿一日	八月廿六日	七月三十一日	十二月六日	十一月十一日	十月十六日	九月廿一日	八月廿六日	七月三十一日
隔月年九十一百二千一						隔火年四十一百二千一					
十二月六日	十一月十一日	十月十六日	九月廿一日	八月廿六日	七月三十一日	十二月六日	十一月十一日	十月十六日	九月廿一日	八月廿六日	七月三十一日
卯己年十二同至寅戊年九十皇天明欽自						戌甲年五十同至酉癸年四十皇天明欽自					
十二月六日	十一月十一日	十月十六日	九月廿一日	八月廿六日	七月三十一日	十二月六日	十一月十一日	十月十六日	九月廿一日	八月廿六日	七月三十一日
年閏 隔火年十二百二千一						隔水年五十一百二千一					
十二月六日	十一月十一日	十月十六日	九月廿一日	八月廿六日	七月三十一日	十二月六日	十一月十一日	十月十六日	九月廿一日	八月廿六日	七月三十一日
辰庚年一十二同至卯己年十二皇天明欽自						亥乙年六十同至戌甲年五十皇天明欽自					
十二月六日	十一月十一日	十月十六日	九月廿一日	八月廿六日	七月三十一日	十二月六日	十一月十一日	十月十六日	九月廿一日	八月廿六日	七月三十一日

西曆自五六一一年至五七〇年											
隔水年六十二百二千一						隔木年一十二百二千一					
十二月六日	十一月十一日	十月十六日	九月廿一日	八月廿六日	七月三十一日	十二月六日	十一月十一日	十月十六日	九月廿一日	八月廿六日	七月三十一日
丙午年七十二同至乙酉年六十二皇天明欽自						巳辛年二十二同至辰庚年一十二皇天明欽自					
十二月六日	十一月十一日	十月十六日	九月廿一日	八月廿六日	七月三十一日	十二月六日	十一月十一日	十月十六日	九月廿一日	八月廿六日	七月三十一日
隔木年七十二百二千一						隔金年二十二百二千一					
十二月六日	十一月十一日	十月十六日	九月廿一日	八月廿六日	七月三十一日	十二月六日	十一月十一日	十月十六日	九月廿一日	八月廿六日	七月三十一日
丁未年八十二同至丙午年七十二皇天明欽自						午壬年三十二同至巳辛年二十二皇天明欽自					
十二月六日	十一月十一日	十月十六日	九月廿一日	八月廿六日	七月三十一日	十二月六日	十一月十一日	十月十六日	九月廿一日	八月廿六日	七月三十一日
年閏 隔金年八十二百二千一						隔土年三十二百二千一					
十二月六日	十一月十一日	十月十六日	九月廿一日	八月廿六日	七月三十一日	十二月六日	十一月十一日	十月十六日	九月廿一日	八月廿六日	七月三十一日
子戌年九十二同至丁未年八十二皇天明欽自						未癸年四十二同至午壬年三十二皇天明欽自					
十二月六日	十一月十一日	十月十六日	九月廿一日	八月廿六日	七月三十一日	十二月六日	十一月十一日	十月十六日	九月廿一日	八月廿六日	七月三十一日
隔日年九十二百二千一						年閏 隔日年四十二百二千一					
十二月六日	十一月十一日	十月十六日	九月廿一日	八月廿六日	七月三十一日	十二月六日	十一月十一日	十月十六日	九月廿一日	八月廿六日	七月三十一日
丑巳年十三同至子戌年九十二皇天明欽自						申甲年五十二同至未癸年四十二皇天明欽自					
十二月六日	十一月十一日	十月十六日	九月廿一日	八月廿六日	七月三十一日	十二月六日	十一月十一日	十月十六日	九月廿一日	八月廿六日	七月三十一日
隔月年十三百二千一						隔火年五十二百二千一					
十二月六日	十一月十一日	十月十六日	九月廿一日	八月廿六日	七月三十一日	十二月六日	十一月十一日	十月十六日	九月廿一日	八月廿六日	七月三十一日
寅庚年一十三同至丑巳年十三皇天明欽自						酉乙年六十二同至申甲年五十二皇天明欽自					
十二月六日	十一月十一日	十月十六日	九月廿一日	八月廿六日	七月三十一日	十二月六日	十一月十一日	十月十六日	九月廿一日	八月廿六日	七月三十一日

西曆自六四一年至六五〇年											
一千三百〇六年 水曜						一千三百〇一年 金曜					
十二月六日	十一月十一日	十月十六日	九月廿一日	八月廿六日	七月三十一日	十二月六日	十一月十一日	十月十六日	九月廿一日	八月廿六日	七月三十一日
丙午年二同至巳乙年元化大白						壬午年三十同至子庚年二十息天明舒自					
十二月六日	十一月十一日	十月十六日	九月廿一日	八月廿六日	七月三十一日	十二月六日	十一月十一日	十月十六日	九月廿一日	八月廿六日	七月三十一日
一千三百〇七年 金曜						一千三百〇二年 土曜					
十二月六日	十一月十一日	十月十六日	九月廿一日	八月廿六日	七月三十一日	十二月六日	十一月十一日	十月十六日	九月廿一日	八月廿六日	七月三十一日
未丁年三同至午丙年二化大白						寅壬年元息天福皇至丑辛年三十息天明舒自					
十二月六日	十一月十一日	十月十六日	九月廿一日	八月廿六日	七月三十一日	十二月六日	十一月十一日	十月十六日	九月廿一日	八月廿六日	七月三十一日
一千三百〇八年 土曜						一千三百〇三年 日曜					
十二月六日	十一月十一日	十月十六日	九月廿一日	八月廿六日	七月三十一日	十二月六日	十一月十一日	十月十六日	九月廿一日	八月廿六日	七月三十一日
申戊年四同至未丁年三化大白						卯癸年二同至寅壬年元息天福皇自					
十二月六日	十一月十一日	十月十六日	九月廿一日	八月廿六日	七月三十一日	十二月六日	十一月十一日	十月十六日	九月廿一日	八月廿六日	七月三十一日
一千三百〇九年 日曜						一千三百〇四年 月曜					
十二月六日	十一月十一日	十月十六日	九月廿一日	八月廿六日	七月三十一日	十二月六日	十一月十一日	十月十六日	九月廿一日	八月廿六日	七月三十一日
酉巳年五同至申戊年四化大白						辰甲年三同至卯癸年二息天福皇自					
十二月六日	十一月十一日	十月十六日	九月廿一日	八月廿六日	七月三十一日	十二月六日	十一月十一日	十月十六日	九月廿一日	八月廿六日	七月三十一日
一千三百一十年 月曜						一千三百〇五年 水曜					
十二月六日	十一月十一日	十月十六日	九月廿一日	八月廿六日	七月三十一日	十二月六日	十一月十一日	十月十六日	九月廿一日	八月廿六日	七月三十一日
戌庚年元自至酉巳年五化大白						巳乙年元化大至辰甲年三息天福皇自					
十二月六日	十一月十一日	十月十六日	九月廿一日	八月廿六日	七月三十一日	十二月六日	十一月十一日	十月十六日	九月廿一日	八月廿六日	七月三十一日

西曆自六三一年至六四〇年											
一千二百九十九年 金曜						一千二百九十四年 土曜					
十二月六日	十一月十一日	十月十六日	九月廿一日	八月廿六日	七月三十一日	十二月六日	十一月十一日	十月十六日	九月廿一日	八月廿六日	七月三十一日
申丙年八同至未乙年七息天明舒自						卯辛年三同至寅庚年二息天明舒自					
十二月六日	十一月十一日	十月十六日	九月廿一日	八月廿六日	七月三十一日	十二月六日	十一月十一日	十月十六日	九月廿一日	八月廿六日	七月三十一日
一千三百〇〇年 日曜						一千二百九十五年 日曜					
十二月六日	十一月十一日	十月十六日	九月廿一日	八月廿六日	七月三十一日	十二月六日	十一月十一日	十月十六日	九月廿一日	八月廿六日	七月三十一日
酉丁年九同至申丙年八息天明舒自						辰壬年四同至卯辛年三息天明舒自					
十二月六日	十一月十一日	十月十六日	九月廿一日	八月廿六日	七月三十一日	十二月六日	十一月十一日	十月十六日	九月廿一日	八月廿六日	七月三十一日
一千三百〇一年 月曜						一千二百九十六年 火曜					
十二月六日	十一月十一日	十月十六日	九月廿一日	八月廿六日	七月三十一日	十二月六日	十一月十一日	十月十六日	九月廿一日	八月廿六日	七月三十一日
戌戊年十同至酉丁年九息天明舒自						巳癸年五同至辰壬年四息天明舒自					
十二月六日	十一月十一日	十月十六日	九月廿一日	八月廿六日	七月三十一日	十二月六日	十一月十一日	十月十六日	九月廿一日	八月廿六日	七月三十一日
一千三百〇二年 火曜						一千二百九十七年 水曜					
十二月六日	十一月十一日	十月十六日	九月廿一日	八月廿六日	七月三十一日	十二月六日	十一月十一日	十月十六日	九月廿一日	八月廿六日	七月三十一日
亥己年十一同至戌戊年十息天明舒自						午甲年六同至巳癸年五息天明舒自					
十二月六日	十一月十一日	十月十六日	九月廿一日	八月廿六日	七月三十一日	十二月六日	十一月十一日	十月十六日	九月廿一日	八月廿六日	七月三十一日
一千三百〇三年 水曜						一千二百九十八年 木曜					
十二月六日	十一月十一日	十月十六日	九月廿一日	八月廿六日	七月三十一日	十二月六日	十一月十一日	十月十六日	九月廿一日	八月廿六日	七月三十一日
子庚年十二同至亥己年十一息天明舒自						未乙年七同至午甲年六息天明舒自					
十二月六日	十一月十一日	十月十六日	九月廿一日	八月廿六日	七月三十一日	十二月六日	十一月十一日	十月十六日	九月廿一日	八月廿六日	七月三十一日

西曆自六八一年至六九〇年											
年閏 年六十三百三千一						年閏 年一十三百三千一					
十二月六日	十一月十一日	十月十六日	九月廿一日	八月廿六日	七月三十一日	十二月六日	十一月十一日	十月十六日	九月廿一日	八月廿六日	七月三十一日
子丙年五同至亥乙年四鳳白自						未辛年十同至午庚年九皇天賀天白					
十二月六日	十一月十一日	十月十六日	九月廿一日	八月廿六日	七月三十一日	十二月六日	十一月十一日	十月十六日	九月廿一日	八月廿六日	七月三十一日
年閏 年七十三百三千一						年閏 年二十三百三千一					
十二月六日	十一月十一日	十月十六日	九月廿一日	八月廿六日	七月三十一日	十二月六日	十一月十一日	十月十六日	九月廿一日	八月廿六日	七月三十一日
丑丁年六同至子丙年五鳳白自						申壬年元鳳白至未辛年十皇天賀天白					
十二月六日	十一月十一日	十月十六日	九月廿一日	八月廿六日	七月三十一日	十二月六日	十一月十一日	十月十六日	九月廿一日	八月廿六日	七月三十一日
年閏 年八十三百三千一						年閏 年三十三百三千一					
十二月六日	十一月十一日	十月十六日	九月廿一日	八月廿六日	七月三十一日	十二月六日	十一月十一日	十月十六日	九月廿一日	八月廿六日	七月三十一日
寅戊年七同至丑丁年六鳳白自						酉癸年二同至申壬年元鳳白自					
十二月六日	十一月十一日	十月十六日	九月廿一日	八月廿六日	七月三十一日	十二月六日	十一月十一日	十月十六日	九月廿一日	八月廿六日	七月三十一日
年閏 年九十三百三千一						年閏 年四十三百三千一					
十二月六日	十一月十一日	十月十六日	九月廿一日	八月廿六日	七月三十一日	十二月六日	十一月十一日	十月十六日	九月廿一日	八月廿六日	七月三十一日
卯己年八同至寅戊年七鳳白自						戌甲年三同至酉癸年二鳳白自					
十二月六日	十一月十一日	十月十六日	九月廿一日	八月廿六日	七月三十一日	十二月六日	十一月十一日	十月十六日	九月廿一日	八月廿六日	七月三十一日
年閏 年十百三千一						年閏 年五十三百三千一					
十二月六日	十一月十一日	十月十六日	九月廿一日	八月廿六日	七月三十一日	十二月六日	十一月十一日	十月十六日	九月廿一日	八月廿六日	七月三十一日
辰庚年九同至卯己年八鳳白自						亥乙年四同至戌甲年三鳳白自					
十二月六日	十一月十一日	十月十六日	九月廿一日	八月廿六日	七月三十一日	十二月六日	十一月十一日	十月十六日	九月廿一日	八月廿六日	七月三十一日

西曆自六八一年至六九〇年											
年閏 年六十四百三千一						年閏 年一十四百三千一					
十二月六日	十一月十一日	十月十六日	九月廿一日	八月廿六日	七月三十一日	十二月六日	十一月十一日	十月十六日	九月廿一日	八月廿六日	七月三十一日
戊丙年元鳥朱至酉乙年四鳳白自						巳辛年十同至辰庚年九鳳白自					
十二月六日	十一月十一日	十月十六日	九月廿一日	八月廿六日	七月三十一日	十二月六日	十一月十一日	十月十六日	九月廿一日	八月廿六日	七月三十一日
年閏 年七十四百三千一						年閏 年二十四百三千一					
十二月六日	十一月十一日	十月十六日	九月廿一日	八月廿六日	七月三十一日	十二月六日	十一月十一日	十月十六日	九月廿一日	八月廿六日	七月三十一日
亥丁年元皇天統持至戌丙年元鳥朱白						年壬年一十同至巳辛年十鳳白自					
十二月六日	十一月十一日	十月十六日	九月廿一日	八月廿六日	七月三十一日	十二月六日	十一月十一日	十月十六日	九月廿一日	八月廿六日	七月三十一日
年閏 年八十四百三千一						年閏 年三十四百三千一					
十二月六日	十一月十一日	十月十六日	九月廿一日	八月廿六日	七月三十一日	十二月六日	十一月十一日	十月十六日	九月廿一日	八月廿六日	七月三十一日
子戊年二同至亥丁年元皇天統持自						未癸年二十同至壬年一十鳳白自					
十二月六日	十一月十一日	十月十六日	九月廿一日	八月廿六日	七月三十一日	十二月六日	十一月十一日	十月十六日	九月廿一日	八月廿六日	七月三十一日
年閏 年九十四百三千一						年閏 年四十四百三千一					
十二月六日	十一月十一日	十月十六日	九月廿一日	八月廿六日	七月三十一日	十二月六日	十一月十一日	十月十六日	九月廿一日	八月廿六日	七月三十一日
丑己年三同至子戊年二皇天統持自						申甲年三十同至未癸年二十鳳白自					
十二月六日	十一月十一日	十月十六日	九月廿一日	八月廿六日	七月三十一日	十二月六日	十一月十一日	十月十六日	九月廿一日	八月廿六日	七月三十一日
年閏 年十五百三千一						年閏 年五十四百三千一					
十二月六日	十一月十一日	十月十六日	九月廿一日	八月廿六日	七月三十一日	十二月六日	十一月十一日	十月十六日	九月廿一日	八月廿六日	七月三十一日
寅庚年四同至丑己年三皇天統持自						酉乙年四十同至申甲年三十鳳白自					
十二月六日	十一月十一日	十月十六日	九月廿一日	八月廿六日	七月三十一日	十二月六日	十一月十一日	十月十六日	九月廿一日	八月廿六日	七月三十一日

西曆自七五一年至七六〇年											
年閏歷日年六十一百四千一						曆月年一十一百四千一					
十二月六日	十一月十一日	十月十六日	九月廿一日	八月廿六日	七月三十一日	十二月六日	十一月十一日	十月十六日	九月廿一日	八月廿六日	七月三十一日
申丙年八同至未乙年七寶勝平天白						卯辛年三同至寅庚年二寶勝平天白					
十二月六日	十一月十一日	十月十六日	九月廿一日	八月廿六日	七月三十一日	十二月六日	十一月十一日	十月十六日	九月廿一日	八月廿六日	七月三十一日
曆火年七十一百四千一						年閏曆火年二十一百四千一					
十二月六日	十一月十一日	十月十六日	九月廿一日	八月廿六日	七月三十一日	十二月六日	十一月十一日	十月十六日	九月廿一日	八月廿六日	七月三十一日
西丁年元字寶平天至申丙年八寶勝平天白						辰壬年四同至卯辛年三寶勝平天白					
十二月六日	十一月十一日	十月十六日	九月廿一日	八月廿六日	七月三十一日	十二月六日	十一月十一日	十月十六日	九月廿一日	八月廿六日	七月三十一日
曆水年八十一百四千一						曆水年三十一百四千一					
十二月六日	十一月十一日	十月十六日	九月廿一日	八月廿六日	七月三十一日	十二月六日	十一月十一日	十月十六日	九月廿一日	八月廿六日	七月三十一日
戊戌年二同至丁酉年元字寶平天白						巳癸年五同至辰壬年四寶勝平天白					
十二月六日	十一月十一日	十月十六日	九月廿一日	八月廿六日	七月三十一日	十二月六日	十一月十一日	十月十六日	九月廿一日	八月廿六日	七月三十一日
曆木年九十一百四千一						曆金年四十一百四千一					
十二月六日	十一月十一日	十月十六日	九月廿一日	八月廿六日	七月三十一日	十二月六日	十一月十一日	十月十六日	九月廿一日	八月廿六日	七月三十一日
亥巳年三同至戌辰年二字寶平天白						午甲年六同至巳癸年五寶勝平天白					
十二月六日	十一月十一日	十月十六日	九月廿一日	八月廿六日	七月三十一日	十二月六日	十一月十一日	十月十六日	九月廿一日	八月廿六日	七月三十一日
年閏曆金年十二百四千一						曆土年五十一百四千一					
十二月六日	十一月十一日	十月十六日	九月廿一日	八月廿六日	七月三十一日	十二月六日	十一月十一日	十月十六日	九月廿一日	八月廿六日	七月三十一日
子庚年四同至亥巳年三字寶平天白						未乙年七同至午甲年六寶勝平天白					
十二月六日	十一月十一日	十月十六日	九月廿一日	八月廿六日	七月三十一日	十二月六日	十一月十一日	十月十六日	九月廿一日	八月廿六日	七月三十一日

西曆自七六一年至七七〇年											
曆土年六十二百四千一						曆日年一十二百四千一					
十二月六日	十一月十一日	十月十六日	九月廿一日	八月廿六日	七月三十一日	十二月六日	十一月十一日	十月十六日	九月廿一日	八月廿六日	七月三十一日
午丙年二同至巳乙年元寶勝平天白						丑辛年五同至子庚年四字寶平天白					
十二月六日	十一月十一日	十月十六日	九月廿一日	八月廿六日	七月三十一日	十二月六日	十一月十一日	十月十六日	九月廿一日	八月廿六日	七月三十一日
曆日年七十二百四千一						曆月年二十二百四千一					
十二月六日	十一月十一日	十月十六日	九月廿一日	八月廿六日	七月三十一日	十二月六日	十一月十一日	十月十六日	九月廿一日	八月廿六日	七月三十一日
未丁年元寶勝平天至午丙年二寶勝平天白						寅壬年六同至丑辛年五寶勝平天白					
十二月六日	十一月十一日	十月十六日	九月廿一日	八月廿六日	七月三十一日	十二月六日	十一月十一日	十月十六日	九月廿一日	八月廿六日	七月三十一日
年閏曆月年八十二百四千一						曆火年三十二百四千一					
十二月六日	十一月十一日	十月十六日	九月廿一日	八月廿六日	七月三十一日	十二月六日	十一月十一日	十月十六日	九月廿一日	八月廿六日	七月三十一日
申戊年二同至未丁年元寶勝平天白						卯癸年七同至寅壬年六寶勝平天白					
十二月六日	十一月十一日	十月十六日	九月廿一日	八月廿六日	七月三十一日	十二月六日	十一月十一日	十月十六日	九月廿一日	八月廿六日	七月三十一日
曆水年九十二百四千一						年閏曆水年四十二百四千一					
十二月六日	十一月十一日	十月十六日	九月廿一日	八月廿六日	七月三十一日	十二月六日	十一月十一日	十月十六日	九月廿一日	八月廿六日	七月三十一日
酉巳年三同至申戊年二字寶勝平天白						辰甲年八同至卯癸年七寶勝平天白					
十二月六日	十一月十一日	十月十六日	九月廿一日	八月廿六日	七月三十一日	十二月六日	十一月十一日	十月十六日	九月廿一日	八月廿六日	七月三十一日
曆木年十三百四千一						曆金年五十二百四千一					
十二月六日	十一月十一日	十月十六日	九月廿一日	八月廿六日	七月三十一日	十二月六日	十一月十一日	十月十六日	九月廿一日	八月廿六日	七月三十一日
戌庚年元寶勝平天至酉巳年三字寶勝平天白						巳乙年元寶勝平天至辰甲年八字寶勝平天白					
十二月六日	十一月十一日	十月十六日	九月廿一日	八月廿六日	七月三十一日	十二月六日	十一月十一日	十月十六日	九月廿一日	八月廿六日	七月三十一日

西曆自八〇一年至八〇〇年											
年閏月年六十五百四千一						年火年一十五百四千一					
十二月六日	十一月十一日	十月十六日	九月廿一日	八月廿六日	七月三十一日	十二月六日	十一月十一日	十月十六日	九月廿一日	八月廿六日	七月三十一日
子丙年五十五同至亥乙年四十曆延自						未辛年十同至午庚年九曆延自					
十二月六日	十一月十一日	十月十六日	九月廿一日	八月廿六日	七月三十一日	十二月六日	十一月十一日	十月十六日	九月廿一日	八月廿六日	七月三十一日
年閏水年七十五百四千一						年閏水年二十五百四千一					
十二月六日	十一月十一日	十月十六日	九月廿一日	八月廿六日	七月三十一日	十二月六日	十一月十一日	十月十六日	九月廿一日	八月廿六日	七月三十一日
丑丁年六十同至子丙年五十曆延自						申壬年一十同至未辛年十曆延自					
十二月六日	十一月十一日	十月十六日	九月廿一日	八月廿六日	七月三十一日	十二月六日	十一月十一日	十月十六日	九月廿一日	八月廿六日	七月三十一日
年閏木年八十五百四千一						年閏金年三十五百四千一					
十二月六日	十一月十一日	十月十六日	九月廿一日	八月廿六日	七月三十一日	十二月六日	十一月十一日	十月十六日	九月廿一日	八月廿六日	七月三十一日
寅戊年七十同至丑丁年六十曆延自						酉癸年二十同至申壬年一十曆延自					
十二月六日	十一月十一日	十月十六日	九月廿一日	八月廿六日	七月三十一日	十二月六日	十一月十一日	十月十六日	九月廿一日	八月廿六日	七月三十一日
年閏金年九十五百四千一						年閏土年四十五百四千一					
十二月六日	十一月十一日	十月十六日	九月廿一日	八月廿六日	七月三十一日	十二月六日	十一月十一日	十月十六日	九月廿一日	八月廿六日	七月三十一日
卯己年八十同至寅戊年七十曆延自						辰甲年三十同至酉癸年二十曆延自					
十二月六日	十一月十一日	十月十六日	九月廿一日	八月廿六日	七月三十一日	十二月六日	十一月十一日	十月十六日	九月廿一日	八月廿六日	七月三十一日
年閏土年十六百四千一						年閏日年五十五百四千一					
十二月六日	十一月十一日	十月十六日	九月廿一日	八月廿六日	七月三十一日	十二月六日	十一月十一日	十月十六日	九月廿一日	八月廿六日	七月三十一日
辰庚年九十同至卯己年八十曆延自						亥乙年四十同至辰甲年三十曆延自					
十二月六日	十一月十一日	十月十六日	九月廿一日	八月廿六日	七月三十一日	十二月六日	十一月十一日	十月十六日	九月廿一日	八月廿六日	七月三十一日

西曆自八〇一年至八〇〇年											
年閏月年一十六百四千一						年閏日年六十六百四千一					
十二月六日	十一月十一日	十月十六日	九月廿一日	八月廿六日	七月三十一日	十二月六日	十一月十一日	十月十六日	九月廿一日	八月廿六日	七月三十一日
巳辛年十二同至辰庚年九十曆延自						戌丙年元同至酉乙年四十二曆延自					
十二月六日	十一月十一日	十月十六日	九月廿一日	八月廿六日	七月三十一日	十二月六日	十一月十一日	十月十六日	九月廿一日	八月廿六日	七月三十一日
年閏火年二十六百四千一						年閏月年七十六百四千一					
十二月六日	十一月十一日	十月十六日	九月廿一日	八月廿六日	七月三十一日	十二月六日	十一月十一日	十月十六日	九月廿一日	八月廿六日	七月三十一日
午壬年一十二同至巳辛年十二曆延自						亥丁年二同至戌丙年元同大白					
十二月六日	十一月十一日	十月十六日	九月廿一日	八月廿六日	七月三十一日	十二月六日	十一月十一日	十月十六日	九月廿一日	八月廿六日	七月三十一日
年閏水年三十六百四千一						年閏火年八十六百四千一					
十二月六日	十一月十一日	十月十六日	九月廿一日	八月廿六日	七月三十一日	十二月六日	十一月十一日	十月十六日	九月廿一日	八月廿六日	七月三十一日
未癸年二十二同至午壬年一十二曆延自						子戊年三同至亥丁年二同大白					
十二月六日	十一月十一日	十月十六日	九月廿一日	八月廿六日	七月三十一日	十二月六日	十一月十一日	十月十六日	九月廿一日	八月廿六日	七月三十一日
年閏木年四十六百四千一						年閏金年九十六百四千一					
十二月六日	十一月十一日	十月十六日	九月廿一日	八月廿六日	七月三十一日	十二月六日	十一月十一日	十月十六日	九月廿一日	八月廿六日	七月三十一日
申甲年三十二同至未癸年二十二曆延自						丑己年四同至子戊年三同大白					
十二月六日	十一月十一日	十月十六日	九月廿一日	八月廿六日	七月三十一日	十二月六日	十一月十一日	十月十六日	九月廿一日	八月廿六日	七月三十一日
年閏土年五十六百四千一						年閏日年七十六百四千一					
十二月六日	十一月十一日	十月十六日	九月廿一日	八月廿六日	七月三十一日	十二月六日	十一月十一日	十月十六日	九月廿一日	八月廿六日	七月三十一日
酉乙年四十二同至申甲年三十二曆延自						寅庚年元同至丑己年四同大白					
十二月六日	十一月十一日	十月十六日	九月廿一日	八月廿六日	七月三十一日	十二月六日	十一月十一日	十月十六日	九月廿一日	八月廿六日	七月三十一日

西曆自八二一年至八三〇年											
年閏金年六十七百四千一						年閏金年一十八百四千一					
十二月六日	十一月十一日	十月十六日	九月廿一日	八月廿六日	七月三十一日	十二月六日	十一月十一日	十月十六日	九月廿一日	八月廿六日	七月三十一日
申丙年七同至未乙年六仁弘自						丑辛年二十同至子庚年一十七仁弘自					
十二月六日	十一月十一日	十月十六日	九月廿一日	八月廿六日	七月三十一日	十二月六日	十一月十一日	十月十六日	九月廿一日	八月廿六日	七月三十一日
年閏日年七十七百四千一						年閏日年二十七百四千一					
十二月六日	十一月十一日	十月十六日	九月廿一日	八月廿六日	七月三十一日	十二月六日	十一月十一日	十月十六日	九月廿一日	八月廿六日	七月三十一日
西丁年八同至申丙年七仁弘自						辰壬年三同至卯辛年二仁弘自					
十二月六日	十一月十一日	十月十六日	九月廿一日	八月廿六日	七月三十一日	十二月六日	十一月十一日	十月十六日	九月廿一日	八月廿六日	七月三十一日
年閏月年八十七百四千一						年閏火年三十七百四千一					
十二月六日	十一月十一日	十月十六日	九月廿一日	八月廿六日	七月三十一日	十二月六日	十一月十一日	十月十六日	九月廿一日	八月廿六日	七月三十一日
戊戌年九同至酉丁年八仁弘自						巳癸年四同至辰壬年三仁弘自					
十二月六日	十一月十一日	十月十六日	九月廿一日	八月廿六日	七月三十一日	十二月六日	十一月十一日	十月十六日	九月廿一日	八月廿六日	七月三十一日
年閏火年九十七百四千一						年閏水年四十七百四千一					
十二月六日	十一月十一日	十月十六日	九月廿一日	八月廿六日	七月三十一日	十二月六日	十一月十一日	十月十六日	九月廿一日	八月廿六日	七月三十一日
亥巳年十同至戌年九仁弘自						午甲年五同至巳癸年四仁弘自					
十二月六日	十一月十一日	十月十六日	九月廿一日	八月廿六日	七月三十一日	十二月六日	十一月十一日	十月十六日	九月廿一日	八月廿六日	七月三十一日
年閏水年十八百四千一						年閏木年五十七百四千一					
十二月六日	十一月十一日	十月十六日	九月廿一日	八月廿六日	七月三十一日	十二月六日	十一月十一日	十月十六日	九月廿一日	八月廿六日	七月三十一日
子庚年一十同至亥巳年十仁弘自						未乙年六同至午甲年五仁弘自					
十二月六日	十一月十一日	十月十六日	九月廿一日	八月廿六日	七月三十一日	十二月六日	十一月十一日	十月十六日	九月廿一日	八月廿六日	七月三十一日

西曆自八二一年至八三〇年											
年閏木年六十八百四千一						年閏金年一十八百四千一					
十二月六日	十一月十一日	十月十六日	九月廿一日	八月廿六日	七月三十一日	十二月六日	十一月十一日	十月十六日	九月廿一日	八月廿六日	七月三十一日
午丙年三同至巳乙年二長天自						丑辛年二十同至子庚年一十七仁弘自					
十二月六日	十一月十一日	十月十六日	九月廿一日	八月廿六日	七月三十一日	十二月六日	十一月十一日	十月十六日	九月廿一日	八月廿六日	七月三十一日
年閏金年七十八百四千一						年閏土年二十八百四千一					
十二月六日	十一月十一日	十月十六日	九月廿一日	八月廿六日	七月三十一日	十二月六日	十一月十一日	十月十六日	九月廿一日	八月廿六日	七月三十一日
未丁年四同至午丙年三長天自						寅壬年三十同至丑辛年二十仁弘自					
十二月六日	十一月十一日	十月十六日	九月廿一日	八月廿六日	七月三十一日	十二月六日	十一月十一日	十月十六日	九月廿一日	八月廿六日	七月三十一日
年閏土年八十八百四千一						年閏日年三十八百四千一					
十二月六日	十一月十一日	十月十六日	九月廿一日	八月廿六日	七月三十一日	十二月六日	十一月十一日	十月十六日	九月廿一日	八月廿六日	七月三十一日
申戊年五同至未丁年四長天自						卯癸年四十同至寅壬年三十仁弘自					
十二月六日	十一月十一日	十月十六日	九月廿一日	八月廿六日	七月三十一日	十二月六日	十一月十一日	十月十六日	九月廿一日	八月廿六日	七月三十一日
年閏月年九十八百四千一						年閏月年四十八百四千一					
十二月六日	十一月十一日	十月十六日	九月廿一日	八月廿六日	七月三十一日	十二月六日	十一月十一日	十月十六日	九月廿一日	八月廿六日	七月三十一日
酉巳年六同至申戊年五長天自						辰甲年元長天至卯癸年四十仁弘自					
十二月六日	十一月十一日	十月十六日	九月廿一日	八月廿六日	七月三十一日	十二月六日	十一月十一日	十月十六日	九月廿一日	八月廿六日	七月三十一日
年閏火年十九百四千一						年閏水年五十八百四千一					
十二月六日	十一月十一日	十月十六日	九月廿一日	八月廿六日	七月三十一日	十二月六日	十一月十一日	十月十六日	九月廿一日	八月廿六日	七月三十一日
戌庚年七同至酉巳年六長天自						巳乙年二同至辰甲年元長天自					
十二月六日	十一月十一日	十月十六日	九月廿一日	八月廿六日	七月三十一日	十二月六日	十一月十一日	十月十六日	九月廿一日	八月廿六日	七月三十一日

西曆自八四一年至八五〇年											
一千九百零六年閏月						一千九百零一年火年					
十二月六日	十一月十一日	十月十六日	九月十一日	八月六日	七月十一日	十二月六日	十一月十一日	十月十六日	九月十一日	八月六日	七月十一日
丙寅年三十同至丑乙年二十和承自						酉辛年八同至申庚年七和承自					
十一月十五日	十月廿五日	九月廿五日	八月廿五日	七月廿五日	六月廿五日	十一月十五日	十月廿五日	九月廿五日	八月廿五日	七月廿五日	六月廿五日
一千九百零七年火年						一千九百零二年水年					
十二月六日	十一月十一日	十月十六日	九月十一日	八月六日	七月十一日	十二月六日	十一月十一日	十月十六日	九月十一日	八月六日	七月十一日
卯丁年四十同至寅丙年三十和承自						戌壬年九同至酉辛年八和承自					
十一月廿六日	十月廿六日	九月廿六日	八月廿六日	七月廿六日	六月廿六日	十一月廿六日	十月廿六日	九月廿六日	八月廿六日	七月廿六日	六月廿六日
一千九百零八年閏水年						一千九百零三年木年					
十二月六日	十一月十一日	十月十六日	九月十一日	八月六日	七月十一日	十二月六日	十一月十一日	十月十六日	九月十一日	八月六日	七月十一日
辰戌年元同至卯丁年四十和承自						亥癸年十同至壬戌年九和承自					
十一月廿八日	十月廿八日	九月廿八日	八月廿八日	七月廿八日	六月廿八日	十一月廿八日	十月廿八日	九月廿八日	八月廿八日	七月廿八日	六月廿八日
一千九百零九年金年						一千九百零四年閏金年					
十二月六日	十一月十一日	十月十六日	九月十一日	八月六日	七月十一日	十二月六日	十一月十一日	十月十六日	九月十一日	八月六日	七月十一日
巳巳年二同至辰戌年元同承自						子甲年一十同至亥癸年十和承自					
十一月廿九日	十月廿九日	九月廿九日	八月廿九日	七月廿九日	六月廿九日	十一月廿九日	十月廿九日	九月廿九日	八月廿九日	七月廿九日	六月廿九日
一千九百一十年土年						一千九百零五年日年					
十二月六日	十一月十一日	十月十六日	九月十一日	八月六日	七月十一日	十二月六日	十一月十一日	十月十六日	九月十一日	八月六日	七月十一日
午庚年三同至巳巳年二同承自						丑乙年二十同至子甲年一十和承自					
十一月三十日	十月三十日	九月三十日	八月三十日	七月三十日	六月三十日	十一月三十日	十月三十日	九月三十日	八月三十日	七月三十日	六月三十日

西曆自八三一年至八四〇年											
一千九百零四年閏火年						一千九百零一年水年					
十二月六日	十一月十一日	十月十六日	九月十一日	八月六日	七月十一日	十二月六日	十一月十一日	十月十六日	九月十一日	八月六日	七月十一日
辰丙年三同至卯乙年二和承自						亥辛年八同至戌庚年七長天自					
十一月十五日	十月廿五日	九月廿五日	八月廿五日	七月廿五日	六月廿五日	十一月十五日	十月廿五日	九月廿五日	八月廿五日	七月廿五日	六月廿五日
一千九百零五年木年						一千九百零二年閏木年					
十二月六日	十一月十一日	十月十六日	九月十一日	八月六日	七月十一日	十二月六日	十一月十一日	十月十六日	九月十一日	八月六日	七月十一日
巳丁年四同至辰丙年三和承自						子壬年九同至亥辛年八長天自					
十一月廿六日	十月廿六日	九月廿六日	八月廿六日	七月廿六日	六月廿六日	十一月廿六日	十月廿六日	九月廿六日	八月廿六日	七月廿六日	六月廿六日
一千九百零六年金年						一千九百零三年土年					
十二月六日	十一月十一日	十月十六日	九月十一日	八月六日	七月十一日	十二月六日	十一月十一日	十月十六日	九月十一日	八月六日	七月十一日
午戊年五同至巳丁年四和承自						丑癸年十同至子壬年九長天自					
十一月廿七日	十月廿七日	九月廿七日	八月廿七日	七月廿七日	六月廿七日	十一月廿七日	十月廿七日	九月廿七日	八月廿七日	七月廿七日	六月廿七日
一千九百零七年土年						一千九百零四年日年					
十二月六日	十一月十一日	十月十六日	九月十一日	八月六日	七月十一日	十二月六日	十一月十一日	十月十六日	九月十一日	八月六日	七月十一日
未己年六同至午戊年五和承自						寅甲年元同至丑癸年十長天自					
十一月廿八日	十月廿八日	九月廿八日	八月廿八日	七月廿八日	六月廿八日	十一月廿八日	十月廿八日	九月廿八日	八月廿八日	七月廿八日	六月廿八日
一千九百零八年閏日年						一千九百零五年月年					
十二月六日	十一月十一日	十月十六日	九月十一日	八月六日	七月十一日	十二月六日	十一月十一日	十月十六日	九月十一日	八月六日	七月十一日
申庚年七同至未己年六和承自						卯乙年二同至寅甲年元同承自					
十一月廿九日	十月廿九日	九月廿九日	八月廿九日	七月廿九日	六月廿九日	十一月廿九日	十月廿九日	九月廿九日	八月廿九日	七月廿九日	六月廿九日

西曆自九〇一年至九一〇年											
一千九百零六年 丙寅年 六同至丑乙年 五喜延自						一千九百零七年 丁卯年 七同至寅丙年 六喜延自					
十一月廿六日	十一月廿一日	十一月十六日	十一月十一日	十月廿六日	十月廿一日	十一月廿六日	十一月廿一日	十一月十六日	十一月十一日	十月廿六日	十月廿一日
一千九百零八年 戊辰年 八同至卯乙年 七喜延自						一千九百零九年 己巳年 九同至辰丙年 八喜延自					
十二月六日	十一月廿一日	十一月十六日	十一月十一日	十月廿六日	十月廿一日	十二月六日	十一月廿一日	十一月十六日	十一月十一日	十月廿六日	十月廿一日
一千九百一十年 庚午年 十同至巳巳年 九喜延自						一千九百一十一年 辛未年 十一同至午戊年 十喜延自					
十二月六日	十一月廿一日	十一月十六日	十一月十一日	十月廿六日	十月廿一日	十二月六日	十一月廿一日	十一月十六日	十一月十一日	十月廿六日	十月廿一日

西曆自八九一年至九〇〇年											
一千八百九十五年 乙卯年 七平寬自						一千八百九十六年 丙辰年 八同至卯乙年 七平寬自					
十一月廿九日	十一月廿四日	十一月十九日	十一月十四日	十月廿九日	十月廿四日	十一月廿九日	十一月廿四日	十一月十九日	十一月十四日	十月廿九日	十月廿四日
一千八百九十七年 丁巳年 九同至辰丙年 八平寬自						一千八百九十八年 戊午年 十同至巳巳年 九平寬自					
十二月六日	十一月廿一日	十一月十六日	十一月十一日	十月廿六日	十月廿一日	十二月六日	十一月廿一日	十一月十六日	十一月十一日	十月廿六日	十月廿一日
一千八百九十九年 庚申年 十二同至未己年 十二平寬自						一千九百零年 辛酉年 一十三同至申庚年 一十三平寬自					
十二月六日	十一月廿一日	十一月十六日	十一月十一日	十月廿六日	十月廿一日	十二月六日	十一月廿一日	十一月十六日	十一月十一日	十月廿六日	十月廿一日

及計時法ハ一大問題と爲り之に付て數箇條の決議有たり此羅馬測地會へ各國より出張したる委員ハ航海測算局長經度局長等あれ共決議ハ大に今回の決議も影響を及ぼしたる者なり右決議中の一條を可成速に萬國普通本初子午線及計時法公會の開設を望むと云ふに在り是に由りて米國政府も漸意を決して華盛頓公會を開くに至りたる所以なり故に其第一決議ハ普通本初子午線必要なるの主意を明白に述べたること左の如し

第一決議 本會ハ現今存在する數多の本初子午線を廢し萬國一定の本初子午線を擇定するハ希望す可き事と此案ハ全會異論なく可決したり

第二決議 本會ハ此會に委員を出したる政府に對しグリニッチ天文臺子午儀の中點を經過する子午線を以て經度の本初子午線として採用す可きことを發言す

此議の起る前に佛國委員ハ本初子午線ハ局外中立たる可しとの説を提出し頻りに之を主張したれ共其説ハ到底實行せる能はざるものなりとの論多く之を贊成せる者ハ佛蘭西ブラジルサントドミンゴのみならず遂に否決せられグリニッチ子午線採用の議ハ右三箇國を除き其他の二十二箇國の委員ハ之を贊成したり獨り此公會のみならず羅馬測地會に於ても最大なる多數を以てグリニッチ子午線採用の議を可決したり

是の如き次第を右の國に於ても必之を採用す可く本邦に於てもグリニッチ子午線を本初子午線として御採用相成るハ最も然る可き義と奉存候萬國普通の本初子午線を採用せるの便利を極めて大に以て縱令些少の不都合有りとも尙ほ之を採用する方當然に況んや毫も不都合あること無きを乎此決議最緊要のものにして此一個條のみよても充分公會を開きたる甲斐有ること奉存候他もかくも此一義ハ是非共御採用相成り太政官布達を以て全國に公示せらんと希望に堪へ候あり

本初子午線定りて次に起る問題ハ之より經度を計算せるの方法何如より而して此問題たるや本初子午線撰定の事に比すまハ稍輕きものありと雖も是も亦何と決定せざるを得故に公會に於てハ左の如く議決したり

第三決議 經度ハ本初子午線より東西各百八十度まで計算し東經を正プラスと西經を負マイナスとせ可し

此決議を可とせる者十四箇國否とする者五箇國投票せざるもの六箇國あるハ第二決議の如き勢力ありと雖も今其此に至りたる所以を考ふるに投票せざる六箇國の中佛ブラジルサントドミンゴハ第二決議に不服あるを以て投票せざるあり獨り委員ハ第二決議の外未曾投票せば本國政府の訓令無きか爲ありと述たりと覺へ候又否とする者の中に二説有り一ハ羅馬測地會の議決に由り經度ハ西より東の一方へ三百六十度まで計算す可しといひ一ハ東より西へ三百六十度まで計算す可しといへり

此第一説を學術上より論ぜられ其理有る論ありハ彼の羅馬測地會の如きに於てハこれを可決せる固よ

り其管あまとも何如せん全く第二説と反對あり此度の公會の如きハ可成汎く實地採用せらんとを旨とする者あり終に兩説の半を取り且現より行せる所なるを以て右の決議に至りたるあり而して東經を正としたまハ以て經度ハ東へ計算す可き者あるを証するに足り固より學術上に於てハ正負共に三百六十度まで計算せるも毫も妨あり此の如きとハ常々有る所あり又本邦一箇國に於て取りても少しも不都合無ある可きあり故に經度の計算法ハ公會第三決議を御採用相成候て可然義と奉存候

左に擧ぐる第四第五第六決議ハ計時法に關するものあり

第四決議 公會ハ普通日を設け之を總て其用の便宜たる可き目的に用おんとを發言し尤も地方時共他已に確定の時を各其適宜の場合に用おるハ毫も障あり

夫と普通日の實業上並ニ學術上に最便利を與ふ可き事已に諸人の詳知する所にして先年より歐米諸國の新聞雜誌等も之を論し諸學會等も之を講し本邦に於ても地學協會雜誌並ニ學藝雜誌等に之を記したり故に今之を喋喋と辨せるまでも無き義と存候羅馬測地會に於ても異議なく可決し公會に於ても唯語句の論有るのみよて主旨ハ皆異論なく之を可決したり然と雖も平常の事にハ各國或ハ各地方の時を用ゆる可からざるハ勿論の事あり故に尤も地方時云々の句有り而して何何の場合に於て此普通日を採用す可き者あるや此公會に於て之を明言せざりき蓋し之を用ゆるも重し萬國交通の際より各國に涉る電信郵便鐵道等の爲あり此等のとハ夫萬國公會或ハ二三箇國の聯合會有る者あるハ普通日を採用す可きと否と此等の會に於て決議せ可きものあり又學術上に於てハ各學科の都合より由る可きあり故に當公會ハ唯之を採用せんとを發議するのみ止りたり故に此普通日の義ハ今より後漸次に問題と爲る可く終に各國定約の月日之を用ゆるに至る可きものと見奉存候唯其問題の起る場合に於てハ何如せべきやの覺悟ハ無御座候てハ不相成義と奉存候

さて右普通日の義に付ては異論無かりかと其計算法に至りてハ種種議論ありて終に左の如く決議したり

第五決議 此普通日を平太陽日たる可し全世界皆同一にして本初子午線平正子の瞬間時に始り該子午線の常用日と同一たる可し又時間ハ零時より二十四時まで計算す可し

第六決議 可とせる國十五否とせる國二投票せざる國七あり

第六決議 公會ハ天文日及航海日の成る可く速に皆平正子に始るとに改正せらんとを希望し此を全會一致して可決したり

今之を考ふるに普通日の平太陽日たるを固より論無く又零時より二十四時まで計ふるも論無しと雖獨り其何時より始む可きやに至りて大に議論有るあり此決議の如くあるハ普通日時ハ本初子午線即グリニッチの平常日時と全く同一あり反對論者ハ羅馬測地會の議決を主張し普通日ハ本初子午線の正子に始まらば正午に始む可しとせるあり

此まで天文日並ニ航海日を兩あらし正午に始れりと雖天文時よて九月一日ハ通俗九月一日の平正午

次は公會に於て議決したる經度計算の方法に現今行はるる所の計算法にして唯東經を正とし西經を負とし計算上の便宜を生じたるものにして本邦之を採用するに於て毫も差支ある事なく依て今委員等は左の如く決議せり

次は普通日設定の事ハ世俗として通常此普通日ハ依らぬといふに非ずして唯其便宜の場合即ち海外交通電信郵便等及學術上に用ふべき爲のものに固より之に由りて特殊の處置を要すへき適宜なる者の如くなれ他日前述の場合に於てこれを採用すへきや否の問題起るは臨みて本邦に於てハ斷然之を賛成すへき事と豫め決定せられ然るへき義ならん決議せり

次に天文日并に航海日の事ハ未だ決定せずと雖も本邦に於てハ航海日ハ軍艦商船を問はず一般に英國の航海暦を用ふるを以て到底英國即ちグリニッチ天文臺の決する所を採るの外あるまじきなり天文日はグリニッチのみを依るときは少く不便なきに非ざるを以て歐米諸國天文家の説稍く一定するを待つ方然るへきと決議せり

次に日本國中同一の標準時を設定するの緊要なる事は菊池大麓の意見書に於て既に充分説述して明白なり委員等固より之を可決し速に裁定あらんことを切に冀望す

次に本邦何地の時を以て日本標準時と定むるの最も便宜を得べきやの問題に於ても委員等ハ亦意見書に述べたる如きは固より論なく百三十五度の子午線の時を採用すへき説を至當とせり標準時の平太陽時たるへきは固より論なく百三十五度の子午線の時を採用する理由左の如し

歐米の諸國を見るに英のグリニッチに於る露のブルコバに於るが如き皆其國立天文臺ある地の時を用ひて未だ必しも其首府の時に従はず是蓋し測定上の便宜に依り且全國各地の地方時に於てもこれと大差なきを以てなり

又北米の如きは國境東西に廣く實際全國同一の標準時を用ふる能はざるを以て乃ち五箇の標準時を設立す而して其標準時を首府の時にするに由るに又重なる天文臺の時を以て乃ち五箇の標準時を六十度七十五度九十度百五度百二十度の子午線の時即ちグリニッチの時と比較して恰も四時五時六時七時八時間の差違有るもの依れり北米に於て斯の如き標準時を定めたるは僅か三四年來の事よて萬國普通本初子午線及普通日設定の議世に起りたるより以後の事なれハ普通日時と簡單の關係を有し最も便利なりといふへき此度公會に於て普通日の決定したる上ハ歐洲各國に於ても漸次此理に基ける標準時に改正するに至るへき本邦に於て百三十五度の子午線の時を用ふへきといふは即ち此理に基けるものにして且幸に此子午線は殆ど本邦の中央丹波の西部播磨の東部を經過するを以て最も便宜なれなり今若し東京の時をもて日本全國に用ふるべきハ西端に在る地方の如きは其地方時と對比して殆ど一時間の差違を生じ即ち十二時と稱するも其實漸く十一時を少く過きたる程の事となるへき之に反して百三十五度の時を用ふるに於ては東ハ根室西ハ那覇の地方時と標準時との差値に三十分内外に過ぎざるなり既に内務省に於て氣象觀測上には東京の時を用ひずして西京の時を依りたるが如きも即ち此差を少からしめんが爲なり故に本邦の地形にありて百三十五度の時と

最も標準時とするに適當なりとす

加之此時グリニッチの時即ち普通時と比して恰も九時間の差なるを以て他日電信其他も普通時を用ふるに至るとき普通時よりして日本標準時に改算し又標準時よりして普通時に改算するに於ても單に九時間の加減を要するのみにして極便なり然るも若し東京に如き地の時を用ふるに於てハ分秒の端數を加減せざるべからずして其煩はしきと云ふべからず

然るに此第一點の注意を要する事あり即ち電信萬國公法中明治十二年英國龍動府に於て改定せし細目規則第四條第七章の箇條なり曰く一國中の諸局を總て一齊此時刻を用ふへき其時刻を首府を以て中度とす現今本邦の電信局に於て皆東京の時を用ふる如き實に之よ本つくなり然れども改定細目規則中に掲ぐる所を必しも首府の地方時を用ふるを要すといふべからざるなり既ハ英國に於てハグリニッチの時を用ひ又米國華盛頓に於てはグリニッチの時より五時遅き時を用ふるが如き皆其首府の時に従ふものにあらずるなり故に日本に於て全國百三十五度の時を用ふるも之を同盟諸國に通知するに於ては規則に照して毫も不都合の事あるべからず

然るに明治二十年の曆は既に推算を了りたる事なれば之を實行せんには明治二十一年を期するの外あるべからずと雖も本年九月前に決裁せられざる時ハ其改算上に差支を生ずるを以て成るべく速に裁可あらん事を要するなり依て委員等ハ左の如く決議せり

本邦に於てハ東經百三十五度の子午線の平太陽時を以て全國一般に用ふる標準時と定め明治二十一年一月一日より之を實行すへき

次は一日を分けて二十四時と爲し午前午後の區別を廢せへきとの事を理論上最も至當の議にして且實際に於ても頗る便宜の方法あるを以て既ハ米國鐵道會社に於てハ私よ之を施行せるも如何せん萬國中未だ此方法を實施せる國なきを以て暫く見合はるの外あるべからずと決議せり

以上陳述する者即ち委員等ハ審論熟議して決する所あり而して今其要領を擧ぐまへ左の如し

第一項 グリニッチ天文臺子午線を中心を經過する子午線を以て經度の萬國普通本初子午線とし本邦に於ても之を採用せらるへき事

第二項 經度本初子午線より起算し東西各百八十度に至り東經を正とし西經を負としすへき事

第三項 本邦に於てハ東經百三十五度の子午線の時を以て全國一般の標準時と定め明治二十一年一月一日より之を實行せらるへき事

第四項 普通日設定の事ハ他日之を要する場合に臨みて公會の議決を採用せらるへき事

第五項 天文日と歐米天文家の説稍く一定するを待ち航海日の事ハ英國グリニッチ天文臺此處置に據らるへき事

第一第二第三此三項に在てハ委員等の所見を敕命を以て布告せらるへき事あらんと思惟せり但第三項之前述の意味あるをもて布告の後速に電信同盟各國へ通知せらるべし事を要す

明治十九年六月七日

遞信省

大 坪 正 慎

農商務省	志和	林三郎
文部省	田尾	維四郎
海軍省	磯野	大健
陸軍省	肝付	兼行
內務省	荒田	郁之助

法制局議案十九年七月八日 文部大臣森有禮殿
 計時法萬國公會へ派遣セラレタル菊池大龍ヨリ差出候同會決議ニ關スル意見書ヲ以テ本年三月申右關係ノ各省へ副令ノ上委員ヲ設ケ審査セシメ且本初子午線經度計算方及標準時ヲ定ムルノ今日ニ必要ナルハ勿論各大臣請願ノ趣適當ト被存候但被令案三項ニ全國トアルハ内外ノ別不分明ニ付之ヲ本邦ト改メ其他穩當ナラサル字句修正ノ上公布相成可然ト認ム

官報抄錄 二十年十二月十九日

昨明治十九年七月十二日勅令第五十一號ヲ以テ公布セラレタル本邦一般ノ標準時ハ愈來ル二十一年一月一日ヨリ施行セラルヘシ

標準時ハ本邦一般ニ遵守スヘキモノニシテ商業上裁判上及汽車汽船ノ發著其他百般ノ事業ニ關係スルモノナルカ故ニ官民ヲ論セテ最モ注意セサルヘカラス故ニ標準時ノ初起即チ一月一日午前零時零分ニ於テ內務省地理局觀象臺ヨリ全國電信局ニ通報シ東京及其他號砲ノ設ケアル所ニ於テハ特ニ號砲ヲ發ス但爾後ハ正午毎ニ同觀象臺ヨリ各電信局ニ通報スルコトトス
 標準時ハ本年七月四日ノ官報ニ記シタルカ如ク西國ニ於テハ從前ヨリ早クナリ東國ニ於テハ從前ヨリ遅クナル等ナリ就キテハ諸業ニ於テ種種ノ關係ヲ生セントス豫メ注意スヘシ
 標準時決定ノ原因ヲ知ラント欲スル者ハ昨十九年官報九百九號ヨリ九百十三號ニ就キテ之ヲ觀ルヘシ

暴風警報施行ニ付測候

氣象ハ百物ニ關係ヲ有スルモノニ付天地間一物モ之カ爲メニ利害ヲ制セラレサル者無之而シテ暴風ハ殊ニ意外ノ大害ヲアタフルニ付其關係實ニ絶大ナリトス蓋大雨物ヲ害スルナキニ非スト雖トモ風ノ之

レニ加フルナケレハ其害モ亦甚大ナラス而シテ暴風ニ至テハ大雨ヲ兼ルト百トニ關セ六六ニ百物ヲ損害スル誠ニ驚クニタヘタルモノアリ試ニ明治十三年一周年間ノ難破船數ヲ調査スルニ第一號表ノ通船數三百四十九隻ニシテ暴風ノ爲メニ難破シタルモノ百分ノ八十一箇餘ニ居レリ又田畑ノ風水害ヲ調査スルニ兩三年平均一箇年ノ數第二號表ノ道共反別二萬七千二百九十九町二反六畝十歩其石數十三萬四千三百二十八石六斗六升四合共代價六十二萬七千二百八十三圓八十六錢ナリ其破損ノ家屋ニ至リテハ細詳ノ統計ナシト雖モ蓋少小ニアラサルヘシ又明治九年以來一時間二十英里以上ヲ駛過シテ暴風ヲ調査セ過シ暴風ヲ調査スルニ各測候所ニ於テ觀測スル度數ハ第三號表ノ通ニシテ其方向ハ第四號表ノ通ナリ特ニ明治十三年ニ於テ各測候所及船隻ヨリ一時間二十英里以上ヲ駛過セル暴風ト報告セヨリ調査セヨルモノハ第五號表ノ如ク又明治十三年ニ於テ其風力ノ最強暴ナルハ三月十九日木邦ノ西端ニ來リ同ノ参考スルニ十二年以前ハ測候所ノ知ル所少數ニシテ其風力ノ日本海ニ於テ船隻ノ難破シタルハ實ニ三十八日二十二日ヤ、北端ヲ經過シ去リ暴風ニシテ之カ爲メ日本海ニ於テ船隻ノ難破シタルハ實ニ三十八隻ニ及ヘリ而シテ之ニ次クモノハ九月十五日木邦ノ西端ニ來リ同ノ日北端ヲ經過シ去リ暴風ニシテ田畑ノ損害スル百三十箇村ニ及ヘリ夫レ田畑ノ如キハ暴風ノ爲メニ損害ヲ及ボスコト船隻ノ如ク酷烈ナラズト雖モ如シ限メ暴風報告ノ設ケアラシメハ其レ此大厄ノ幾分ヲ免レ得ヘキハ亦疑ヲ容レサル儀ト被存候抑從來ノ實驗ニヨルニ此風ハ多クハ颶風ニシテ太陽赤道ニ在ルノ前後ニ於テ起リ赤道近傍ヨリ盤旋シテ其北限線西海道ヨリ北海道ニ直レリ是レ本邦ノ屢暴風ノ危害ヲ被ル所以ニシテ殊ニ警報豫防ノ計畫ナキヲ得サルモノナリ曩者暴風警報施行方案ヲ審査スルニ當リ將來共事務ニ任スヘキ獨逸人クニツビング氏本國ニ歸ラントセシメテ方案稟議ニ先チ客年十二月同氏履入ノ儀ヲ稟請セシニ裁可ヲ得タルヲ以テ爾來共施行方案ヲ調査スルニ略完全ノ方案ヲ得タリ而シテ其方案タル先ツ第六號表ノ如ク地ニ暴風警報所各一臺ヲ設ケ第七號表ノ器機ヲ設置シ第八號表ノ人員ヲ以テ共事務ヲ擔任セシメ又兼テ報告交換ヲ約シタル香港廈門上海浦鹽斯德等諸港ノ電報ニヨリ警報ヲ施行セント欲スル之レナリ然リ而シテ右事業ニ屬スル費用ヲ調査スルニ第九號表ノ折柄此金額ヲ請求スルハ會計上ノ都合ヲ察セサルニ似タルニ付極メ當省定額内ニテ流用セシムコトヲ企圖シ豫メ之ヲ精査スルニ何レノ事項モ緩急伸縮既ニ充分ノ節制ヲ極メ當省定額内ニテ流用セシムコトヲ企圖シ豫メ之ヲ精査スルニ復之ヲ如何トモナシ得サルナリ然ラハ則チ此業ヲ中止スヘキカ本邦ノ國タル共運輸ノ便ヲ謀ルハ海ニアリ共殖産ノ利ヲ起スハ地ニアリ故ニ航海業ノ兩事業ニ就テハ特別ノ保護ヲ加ヘサルヲ得ラス土木衛生等ニモ波及スヘカ決シテ抛擲スベキ業ニアラスト被存候殊ニ客年十二月裁可ヲ得テ抑右事業ノ爲メクニツビング氏ノ履入候事ニ付前條費用不足ノ爲メニ同氏ヨリテ徒然日月ヲ曠過セシムルハ最失計ニ有之候抑右事業ハ新與ニ屬スル者ニシテ在來事業ノ擴張トハ同視難致次第ニ付特別ノ御詮議ヲ以テ明治十四年度ニ於テ金一萬二千三百圓同十五年度ニ於テ金二萬七千二百九圓別途ノ御支給相成且以後年年右第十號表ノ全額即チ金一萬九千八百十三圓御支給相成度豫算書相副ヘ此段稟請候條本業ハ實施ノ都合モ有之候ニ付至急御允裁有之度候也

第四號

自明治十四年 暴風表 一時間二十英里以上ノ速力

年 度	一 月	二 月	三 月	四 月	五 月	六 月	七 月	八 月	九 月	十 月	十 一 月	十 二 月
東	明治九年	明治十年	明治十一年	明治十二年	明治十三年	明治十四年	明治十五年	明治十六年	明治十七年	明治十八年	明治十九年	明治二十年
西

年 度	一 月	二 月	三 月	四 月	五 月	六 月	七 月	八 月	九 月	十 月	十 一 月	十 二 月
長	明治十二年	明治十三年	明治十四年	明治十五年	明治十六年	明治十七年	明治十八年	明治十九年	明治二十年	明治二十一年	明治二十二年	明治二十三年
西

第五號ハ原本ニ附ス
第六號

各警報所建造物一覽表

地名	標	柱	務	所
神戶	一			
大阪	一			
下ノ關	一			
長崎	一			
四日市	一			
敦賀	一			
野蒜	一			
新潟	一			
合計	一〇			

第七號

各警報所附器械一覽表

地名	標	籠	網	具	風力計	寒暖計
神戶	六	四		二	一	二
大阪	六	四		二	一	二

第八號

各警報所詰人員一覽表

地名	官	備	員	雇	夫	小	計
神戶	一		一		二		四
大阪	一		一		二		四
下ノ關	一		一		二		四
長崎	一		一		二		四
四日市	一		一		二		四
敦賀	一		一		二		四
野蒜	一		一		二		四
新潟	一		一		二		四
合計	六〇	四〇	一〇	二	六		一一二

第九號

野	新	合
蘇	瀾	計
1,100,000	1,100,000	1,000,000
1,100,000	1,100,000	1,100,000
4,000,000	4,000,000	4,000,000

各警報所費額一覽表

表中、千位、圓位
墨書ハ經常朱書ハ臨時

地名	俸給	雇給	備品	器械費	消耗品	附費	營繕費	雜費	小計
品川	3,400,000	1,815,000	1,815,000	3,500,000	1,300,000	5,000	1,000,000	1,300,000	9,875,000
橫濱	3,400,000	1,815,000	1,815,000	3,500,000	1,300,000	5,000	1,000,000	1,300,000	9,875,000
神戸	3,400,000	1,815,000	1,815,000	3,500,000	1,300,000	5,000	1,000,000	1,300,000	9,875,000
大阪	3,400,000	1,815,000	1,815,000	3,500,000	1,300,000	5,000	1,000,000	1,300,000	9,875,000
下ノ関	3,400,000	1,815,000	1,815,000	3,500,000	1,300,000	5,000	1,000,000	1,300,000	9,875,000
長崎	3,400,000	1,815,000	1,815,000	3,500,000	1,300,000	5,000	1,000,000	1,300,000	9,875,000
四日市	3,400,000	1,815,000	1,815,000	3,500,000	1,300,000	5,000	1,000,000	1,300,000	9,875,000
敦賀	3,400,000	1,815,000	1,815,000	3,500,000	1,300,000	5,000	1,000,000	1,300,000	9,875,000
野蘇	3,400,000	1,815,000	1,815,000	3,500,000	1,300,000	5,000	1,000,000	1,300,000	9,875,000
新瀾	3,400,000	1,815,000	1,815,000	3,500,000	1,300,000	5,000	1,000,000	1,300,000	9,875,000
合計	3,800,000	1,815,000	1,815,000	3,500,000	1,300,000	5,000	1,000,000	1,300,000	9,875,000

第十號

摘要	豫算額	細科目金	額	細節金	額
屬官俸給	2,400,000				

測	候	費	増
雇員俸給	1,440,000		
外國人俸給	6,000,000		
旅費	2,673		
滿年賜金	50,000		
勳賜金	100,000		
雇給	1,825,000		
備品	140,000		
諸手當	120,000		
器械費	550,000		
消耗品	1,367,000		
印刷費	1,044,000		
書籍費	200,000		
外國新開紙	80,000		
書籍	120,000		
航海日報紙	50,000		
地圖	240,000		
月報	300,000		
筆墨紙類	600,000		
蠟燭	110,000		
胡麻油	657,000		
同修繕	300,000		
器械代	250,000		
外國人非旅行	1,080,000		
同滞在	158,000		
屬官并旅行	1,126,000		
同滞在	318,000		
合計	19,813,000		

額				
郵便稅	電信料	運搬費	賄費	營繕費
三〇〇〇〇〇	五〇〇〇〇〇	五〇〇〇〇〇	五五〇〇〇〇	一、〇〇〇、〇〇〇

十四年度氣象測候費増額豫算仕譯書△印朱書
 △但履外國人俸給ハ一月ヨリ六月迄六箇月分其他諸費ハ三月ヨリ六月迄四箇月分
 地理局

一金九千四百三十九圓

△但未發ニ測リ得タル暴風雨等ノ兆候ヲ衆庶ニ報道センカ爲メ警報所ヲ新設シ漸次測候事業ヲ擴張スル見込アルニヨリ本行ノ増額ヲ要ス但履外國人俸給滿年賜金等ノ細科目ヲ新設
 氣象測候費

金八百圓

屬官俸給

金四百八十圓

但八等屬十八箇月分

金三千圓

備員俸給

但十二圓履十八箇月分

金七百十九圓

備外國人俸給

但五百圓履一人六箇月分

金二十五圓

旅費

但屬官旅費

金五十圓

滿年賜金

勉勵賜金

金六百十九圓

履給

但警報所三箇所人足七百二十八一箇所ニ付一日二人ツ、

金四十六圓

履外國人給與

但內國旅費

金四十圓

備品

但木箱椅子テーブル手燈其他雜具

諸手當

金六百八十一圓

器械費

但枚數寫字寫圖料

金二百二十五圓

器械新調

金九十九圓

器械修繕

金六十圓

標燈

金二百五十六圓

標籠

金二百六十六圓

網具

金五十五圓

消耗品

金二十一圓

胡麻油

金十八圓

蠟燭

金二千五百十五圓

筆墨紙石筆木綿其他雜品

金九百圓

賄費

金三百三十圓

但宿直賄料

金千二百八十五圓

各所新營修繕

金九百圓

但五百圓未滿九箇所

金三百三十圓

標柱新營

金九百圓

警報所新營

金三百三十圓

新營修繕

金九百圓

各所新營修繕

金三百三十圓

但五百圓未滿九箇所

金九百圓

各所新營修繕

金三百三十圓

但五百圓未滿九箇所

金九百圓

各所新營修繕

金三百三十圓

但五百圓未滿九箇所

金九百圓

各所新營修繕

金三百三十圓

但五百圓未滿九箇所

金九百圓

各所新營修繕

金三百三十圓

但五百圓未滿九箇所

金九百圓

各所新營修繕

金三百三十圓

但五百圓未滿九箇所

金九百圓

各所新營修繕

金三百三十圓

但五百圓未滿九箇所

金九百圓

各所新營修繕

金三百三十圓

但五百圓未滿九箇所

金九百圓

各所新營修繕

金三百三十圓

但五百圓未滿九箇所

金九百圓

各所新營修繕

金三百三十圓

但五百圓未滿九箇所

金九百圓

各所新營修繕

金三百三十圓

但五百圓未滿九箇所

金九百圓

各所新營修繕

金三百三十圓

但五百圓未滿九箇所

金三百四十八圓	印刷費
金百圓	月報印刷代
金八十圓	但一箇月五百部宛四箇月分一部ニ付金五錢見込
金百六十八圓	地圖印刷代
金二百圓	但一箇月五百部宛四箇月分一部ニ付金四錢見込
金二百二十圓	航海日報用紙印刷代
金八十圓	但一箇月四千二百枚宛四箇月分一枚ニ付金一錢見込
十五年度氣象測候費増額豫算仕譯書	書籍費
地理局	書籍新調
一金二萬五千五百十五圓	外國新聞紙雜誌代
△但未發ニ測リ得タル暴風雨等ノ兆候ヲ衆庶ニ報道セシカ爲メ警報所ヲ新設シ漸次測候事業ヲ擴張スル見込アルニヨリ本行ノ通増額ヲ要ス	
氣象測候費	
内 譯	
金二千四百圓	屬官俸給
金四千四百四十圓	但八等屬十人
金六千圓	備員俸給
金千四百三十四圓	但十二圓備十人
金五十圓	備外國人俸給
金百圓	但五百圓雇一人
金千八百二十五圓	旅費
	但屬官旅費
	滿年賜金
	勉勵賜金
	雇給
	但警報所十箇所用人足七千三百人一箇所ニ付一日二人宛

金千二百三十八圓	雇外國人給與
金百四十圓	但内國旅費
金百二十圓	備品
金千四百九十九圓	但椅子テーブル本箱手燈其他雜費
内	諸手當
金二百五十圓	但枚數寫字寫圖料
金三百圓	器械費
金二百四十圓	器械買入代
金五百九十九圓	器械修繕費
金千三百六十七圓	標燈
内	標籠
金六百五十七圓	網具
金百十圓	消耗品
金六百圓	胡麻油
金五十五圓	蠟燭
金六千九十七圓	筆墨紙木綿其他雜品
内	附費
金二千九百九十七圓	但宿直附料
金二千百圓	各所新營修繕
金千圓	但五百圓未滿二十四箇所
金千三百五十圓	標柱新營
十五年度氣象測候費増額豫算仕譯書	警報所新營
木省	新營修繕
金二千九十四圓	費
△但地理局ニ於テ未發ニ測リ得タル暴風雨等ノ兆候ヲ衆庶ニ報道セシカ爲メ警報所ヲ新設シ漸次測候事業ヲ擴張スル見込アルニヨリ郵便稅電信料運搬費印刷費書籍費等本行ノ通増額	但警報所敷地六箇所買上代
内	

金三百圓
金五百圓
金五十圓
金千四百四十四圓

郵便費
但一錢切手三萬枚
電信料
但內國電信
運搬費
但陸送
印刷費

金三百圓
金二百四十圓
金五百四圓
金二百圓

月報印刷代
地圖印刷代
航海日報用紙印刷代
書籍代

金百二十圓
金八十圓

書籍代
外國新聞紙雜誌代

大藏省上答十五年五月六日
內務省伺暴風警報施行ニ付測候費増額ノ備案候處該事業ノ如キハ緊要ノコトトハ存候ヘ共當今國費御多端ノ折柄出入相償ヒ難キ場合ニ有之殊ニ十五年度ニ於テハ該費額ノ備ハ支辨不相成積ヲ以テ既ニ去月二十八日附据置ノ儀御達相成候ニ付テハ同省定額内ヲ以テ支辨スルハ格別増額ノ儀ハ斷然御開屆難相成旨御指相成候様致度仍テ別紙進呈此段及上申候也
第一局議案十五年五月十九日
別紙內務省伺暴風警報施行ニ付測候費増額ノ件ヲ案スルニ氣象測候所ノ緊要ナルハ同省縷陳ノ通ニ候ヘトモ當今國費御多端ノ折柄殊ニ四月二十八日附ヲ以テ各廳經費据置ノ儀御達相成候旨モ有之就テハ同省定額内ヲ以テ支辨候様御指相成可然哉大藏卿副中書相添左案ヲ具シ仰高裁候也

工部省へ達 十六年一月十七日

別紙內務省伺暴風警報施行ノ爲メ電信料別途請求ノ件朱書ノ通及指令候條右ニ限り無稅通報可取計此旨相達候事

○內務省伺及ヒ諸議案ハ運輸門電信ノ目ニ具載ス參觀ス可シ

暴風警報信號柱ノ建設及取扱方ハ豫メ地理局ニ協議セシム

內務省達 十六年七月十九日
暴風警報信號柱ノ儀ハ暴風警報上必要ノ者ニ候得共其建設及取扱方等區區ニ出候テハ不都合ニ付各地方ニ於テ取設候節ハ豫メ當省地理局へ協議可致此旨相達候事

天變地異凡テ異常ノ現象アルトキハ地理局ノ照會ニ應答セシム

東京府達 十六年十月一日
天變地異ハ凡テ氣象ニ關係有之候ニ付雷電雹雪霜風雨旱澇地震噴火光物隕石海嘯等乃チ臨時異常ノ現象有之節ハ時機ニヨリ內務省氣象臺ヨリ直ニ其郡區役所へ問合候儀モ可有之趣同省地理局ヨリ照會有之候條其節ハ速ニ應答致スヘシ此旨相達候事

始テ暴風警報信號柱ヲ東京府下南品川ニ建設ス

內務省上申 十六年十月三十一日
今般東京府下荏原郡南品川利田新地八番地へ暴風警報信號柱建設落成ニ付來ル十一月一日ヨリ暴風ノ虞アル毎ニ信號揭示爲致候尤各地方ニ於テモ追々實施之見込ニ候得共此度之儀ハ事業創始ニ係ルヲ以テ一應及上申置候也

天氣豫報ヲ警察署及ヒ巡查派出所ニ揭示セシム

警視廳告示 十七年五月三十一日
地理局ニテ日日三回宛天氣豫報通知相成候筈ニ付警察署又ハ巡查派出所前へ便宜揭示候條此旨心得ヘ但來ル六月一日ヨリ施行ス
右告示候事

氣象測候所條例
二十年八月內務省令第一號ヲ以テ制定シ十月同省示第四號ヲ以テ地方

勅令 二十年八月三日內閣總理大臣伊藤博文內務大臣山縣有朋副署
氣象測候所條例ヲ裁可シ茲ニ之ヲ公布セシム

二等測候所ハ所在地ノ普通氣象即チ氣壓溫度濕度風雲雨雪等ヲ一日七回ノ觀測ヲナス所トス
 三等測候所ハ所在地ノ普通氣象中ニ若クハ二三ノ主ナルモノヲ一日一回以上ノ觀測ヲナス所トス
 第三條 溫度ハ攝氏ノ度ヲ用ヒ尺度ハメートルヲ用フ可シ但所用器械ノ度目異ナルモノト雖モ報告書ニ記載スル所ハ必ス本條ノ度目ニ更正シタルモノタル可シ
 第四條 時刻ハ標準時ヲ用フ可シ但明治二十年十二月三十一日マテハ京都時ヲ用フ可シ
 第五條 觀測ハ分テ定時臨時ノ二類トナス其時刻ハ左ノ如シ

定時觀測

一等測候所 自記器械ヲ備ヘサルモノハ每一時合二十四回自記器械ヲ備フルモノハ午前二時六時十時午後二時六時九時十時合七回

二等測候所 午前二時六時十時午後二時六時九時十時合七回

三等測候所 器械ノ種類及多少ニ依リ一定セスト雖モ毎日午前十時一回若クハ午前十時午後十時合二回若クハ午前六時或ハ十時午後二時十時合三回

臨時觀測

中央氣象臺ヨリ暴風警報ヲ受タル時及暴風雨急襲地震續起等ノ際ニ於テハ每十分時每半時每一時各一回

第六條 報告ハ分テ定期臨時ノ二類トナス其種類及期限ハ左ノ如シ

中央氣象臺

定期報

每日三回

天氣豫報及天氣圖 午前八時午後四時及十一時内外

每月一回

氣候概況 翌月三日以内

氣象月報 翌月三十日以内

地震月報 同上

磁氣月報 同上

電氣月報 同上

每年一回

氣象概況 翌年一月三十一日以内

氣象略報 翌年三月十五日以内

氣象年報 翌年三月三十一日以内

地震年報 同上

磁氣年報 同上

電氣年報 同上

一週年事務報告 翌年一月三十一日以内

臨時報

暴風警報 暴風襲來ノ虞アルコトヲ認メタル時

暴風雨概況 暴風ノ終リタル時ヨリ二十四時間以内

暴風雨報告 暴風ノ終リタル日ヨリ三十日以内

雜報 不定

測候所

定期報

每五日一回

氣象半旬報 二十四時間以内

每月一回

氣象月報 翌月三日以内
萬國同時觀測月報 同上
每年一回

氣象年報 翌年一月三十一日以内
一週年事務報告 同上

但三等測候所ハ半旬報萬國同時觀測月報及一週年事務報告ヲ要セス

臨時報

暴風報告 暴風ノ終リタル時ヨリ二十四時間以内

地震報告 地震ノ終リタル時ヨリ二十四時間以内

動物報告 翌月五日以内

植物報告 同上

第七條 特ニ電信報告ヲ發スル測候所ハ前條ノ外中央氣象臺ニ對シ左ノ電報ヲナスモノトス

定期報

每日三回

午前六時午後二時及九時觀測 觀測ヲ終リタルトキヨリ十分以内

臨時報

暴風ノ微候 暴風襲來ノ虞アルコトヲ認メタルトキ

第八條 中央氣象臺ノ報告ハ或ハ官報ヲ用ヒ或ハ直ニ測候所ニ遞送ス測候所ノ報告ハ總テ中央氣象臺ニ遞送スル者トス

第九條 報告書式ハ中央氣象臺ニ於テ內務大臣ノ認可ヲ得テ定ル所ニ依ル

第十條 中央氣象臺ハ五年以内ニ一回技師ヲシテ各測候所ヲ巡閱セシム

第十一條 內務大臣ハ地方長官ニ令シテ各測候所長ヲ中央氣象臺ニ參集シ事務及ヒ技術上ノ會議ヲ開

カシムルコトアル可シ但各測候所長ノ旅費及滞在日當ハ其測候所ノ費用ヲ以テ支辨スルモノトス
第十二條 條例第二條ニ依リ測候所ヲ設置セントスルトキハ左ノ諸件ヲ詳記シ地方長官ヲ經由シテ內務大臣ノ許可ヲ請フ可シ

- 第一 測候所ノ種類
- 第二 設立ノ位置及地勢地形及測候所ノ略圖ヲ添フ可シ
- 第三 創立費及維持費ノ額及其支出方法
- 第四 職員ノ數及俸給

第十三條 內務大臣新ニ測候所ノ設立ヲ許可セハ官報ニ載セテ之ヲ全國ニ告示ス可シ
第十四條 町村又ハ人民ニ於テ新ニ暴風標及ヒ天氣豫報揭示場ヲ設立セント欲スルトキハ地方長官ノ許可ヲ請フ可シ

第十五條 地方長官新ニ暴風標及ヒ天氣豫報揭示場ヲ設立シ及ヒ其設立ヲ許可セハ少クモ實施ヨリ三十日前地理局ニ報知ス可シ但暴風標ノ位置ハ略圖ヲ添フ可シ

第十六條 地理局ハ暴風標及天氣豫報揭示場ノ開設ヲ全國ニ公告ス可シ
第十七條 北海道沖繩縣ニ在リテハ本條例第四條ニ基キ該道縣ノ地方費ヲ以テ測候所ノ費用ヲ支辨ス可シ

內務省告示 二十年十月十一日

本年勅令第四十一號氣象臺測候所條例ニ基キ地方測候所ノ位置ヲ定ムルコト左ノ如シ

- 北海道廳 函館 根室 札幌 宗谷
- 京都府 京都
- 大阪府 大阪
- 神奈川縣 橫濱

地方測候所位置ヲ定ム
測候所條例ハ二十年八月
勅令第四十一號ヲ以テ定
ムル所同月內務省令第一
號ヲ以テ細則ヲ定ム并ニ
上ニ見ユ

兵庫縣	神戶	長崎縣	長崎	嚴原	新瀉縣	新瀉	埼玉縣	浦和
群馬縣	前橋	千葉縣	銚子	茨城縣	水戸	栃木縣	宇都宮	
三重縣	津	愛知縣	名古屋	靜岡縣	沼津	濱松	山梨縣	甲府
滋賀縣	大津	岐阜縣	岐阜	長野縣	長野	福島縣	福島	
宮城縣	石巻	岩手縣	宮古	青森縣	青森	秋田縣	秋田	
山形縣	山形	石川縣	金澤	富山縣	伏木	福井縣	福井	
島根縣	松江	鳥取縣	境	岡山縣	岡山	廣島縣	廣島	
山口縣	赤間關	和歌山縣	和歌山	德島縣	德島	高知縣	高知	
愛媛縣	松山	福岡縣	福岡	大分縣	大分	佐賀縣	佐賀	
熊本縣	熊本	宮崎縣	宮崎	鹿兒島縣	鹿兒島	沖繩縣	那覇	

文部省へ達 六年十月三十一

米國政府ニ於テ來明治七年十二月金星試驗ノタメ天文官橫濱長崎ニモ派遣候趣就テハ其省同國留學生并海軍省官員或ハ生徒ノ内彼ノ天文官ト同シク試驗イタシ度志願ノモノ其學術ニ因リ兩三名以下試驗可差許候條海軍省ト協議シ夫々可取計此旨相達候事

但先般相達候通外務省へ指令ノ次第モ有之ニ付同省へモ可協議事

海軍省へ達 六年十月三十一

米國政府ニ於テ來明治七年十二月金星試驗ノ爲天文官橫濱長崎ニモ派遣候趣就テハ其省官員或ハ生徒并文部省米國留學生徒ノ内彼天文官ト同シク試驗イタシ度志願ノモノ其學術ニ因リ兩三名以下試驗可差許候條文部省ト協議シ夫々可取計此旨相達候事

但シ外務省へ及指令候次第モ有之ニ付同省へモ可協議事

外務省伺 六年七月十五日

金星觀測
此後星術ノ觀測ニ務ル事
項ハ半ニ觀測ニ從テ皆臨
時ノ權宜ニ出ルヲ以テナ
リ

米公使ヨリ橫濱長崎兩所ノ近傍ニ天文臺設立ノ許可有之度旨同國事務卿代理ノ書翰添別紙甲號ノ通り申越候ヘトモ右入用機械ノ多寡并ニ觀臺建築場所等不分明ニ付先乙號ノ通り回答及ヒ置可然又右一件ニ付米國在勘高木九等出仕ヨリ別紙ノ通申越候右ハ米國留學生ノ内同國政府ヨリ南北球へ派出及ヒ候天文官ト同行經驗イタシ度心願ノモノモ有之或ハ本邦於テ別段一ト組御仕立ニ相成候儀ニ候ハ、米政府モ宜シカルヘク隨テ入費等ノ儀ハ別紙書翰寫ノ通りニ有之若シ一組御仕立ニ相成候儀ニ候ハ、米政府ニテハ唯一組ヲ本邦へ差越候趣ニ有之候然レトモ得失御斟酌ノ上御取捨有之候儀イタシ度候御國人ヲ以テ一組御取散ケノ御趣向ニ相成候ハ、米公使へ返簡案モ取直シ可申候儀ニ候尤此事件ハ日限リ相極居候コトニテ其内往復等ノ日數モ有之候間其御心組ヲ以テ可成速ニ御詳決御指令有之度依テ別紙書翰添相伺候也

指令 六年九月十二日

伺ノ趣御國ニ於テ一組設立ノ儀ハ難被及御沙汰米國在留生徒ノ内學術相當ノ者彼國天文官ニ隨行經驗致度志願有之候ハ、兩三人マテハ可被差許條共旨ヲ以テ可申遣候且米公使へ返簡ハ案文ノ通タルヘキ事

甲號
「シイデロング」ヨリ上野外務少輔へ通牒 六年六月三十一

別紙第一號合衆國事務卿代理ヨリ本日落手イタシ候書翰ノ寫閣下へ差出候右ハ金星ノ日輪ヲ經過スルヲ經視スル爲メ觀臺ヲ橫濱及ヒ長崎ノ近傍ニ可設立許可ヲ得ルタメ且入用ノ器械其他緊要ノ物品ハ無稅ニテ陸上イタシ度旨申述候モノニ御坐候間閣下御盡力右目的相達シ候條御處置被下度相願候敬具一

乙號
上野外務少輔ヨリ米公使デロングへ返翰 六年七月二日

一千八百七十三年六月三十日付ノ貴翰へ貴國國務卿代理ゼーヒーダリス閣下ノ書翰寫添金星ノ大陽ヲ經過スルヲ觀ル爲メ觀臺ヲ橫濱長崎兩所ノ近傍へ設立ノ許可有之度且右入用ノ器械其他緊要ノ物品ハ無稅ニテ陸上ノ相成候條イタシ度旨ヲ御申越ノ趣承知イタシ候然ルニ右ノ爲要用機械ノ多寡并ニ觀臺建設ノ場所等不分明候ヘトモ技術上緊要ノ一課ニ付右器械來著ノ上ハ適當ノ御周旋丈ハ可致此段回答申進候敬具

國務卿代理ゼーヒーダリスヨリ來翰「シイデロング」宛

海軍卿ヨリ十六日付書翰ヲ以テ金星ノ太陽ヲ經過スルヲ經視スル爲メ觀臺ヲ橫濱長崎兩所ノ近傍へ設立スヘキノ免許ヲ當省ヨリ日本政府へ願可具旨申出候ニ付貴君ヨリ右ノ許可ヲ得ルカ爲メ相當ナル場所御見立ノ上御願可被成候又右ノ儀ニ付觀臺ニ於テ相用候器械等右兩港ニテ無稅ニテ輸入相成候條御願可被成候敬具 一千八百七十三年五月十日

海軍省へ達 七年六月十四日

本年十二月金星試驗ノ爲メ米國ヨリ天文家渡來ノ節其省官員或ハ生徒ノ内兩三名依頼研究爲致度旨昨年
中申出有之候處右ハ米國ノミナラス各國ヨリモ派出八月頃ヨリ追迫到著可致由ニ付隨從經驗爲致度者
ハ兼テ取調置委細外務省ヘ可打合此旨相違候事
文部省ヘ達 七年六月十四日

本年十二月金星試驗ノ爲メ米國ヨリ天文家渡來ノ儀ニ付昨年相違置候處右ハ米國ノミナラス各國ヨリ
モ派出八月頃ヨリ追迫到著可致由ニ付外務省ヨリ打合候ハ、不都合無之様可取計且其省生徒ノ内隨從
經驗爲致度者ハ取調同省ヘ可打合此旨相違候事

外務省上申 七年六月二日

本年未異星太陽ヲ横遮シ候説ニ付在佛島公使代理中野健明ヨリ別紙申越シ候ニ付文部省ヘ
及問合候處報告乙號ノ通りニテ本邦天文臺ノ設ケ無之ニ付豫メ施設ノ方法取調難相付旨申來リ候然ル
ニ右觀星ノ儀ニ付テハ昨六月十五日米政府ヨリ差越シ候器械本邦ヘ取立度及ヒ右器械無稅ニテ輸
入被差許度旨同公使ヨリ申立并同國在勤高木三郎ヨリ申越シ候儀等ヲ以テ委曲相伺共御指合ノ趣モ
有之抑異星試驗ノ術ヲ施スハ本邦ヲ最モ便宜トスル故獨リ佛國ノミニモ無之各國ヨリ星學家派出當ハ
月頃ハ本邦ヘ陸續渡來試驗術施行可致旨尤此舉ハ百年間ノ一奇事ニテ究理進歩ノ補助ニモ可相成山就
テハ本邦於テモ古星學家試驗ノ場所何地ヲ根據トシ出願候儀難計候ヘ共各政府ヨリ命令ヲ遵奉シ願
立候上ハ何レノ地ナリトモ旅行被許且看取ノ爲メ相當ノ保護ヲ被與可然ト存候又御國人ノ内共器ニ
當ルモノ或ハ有志ノモノ等入撰右星學家ヘ隨心研究爲致候ハ、御便宜ニモ可相成ト存候依テ別紙相副
此段兼テ上申世候也
指令 七年六月十四日

上申ノ趣ハ其省官員ノ内待遇ノ者入撰致シ置渡來ノ節不都合無之様可取計事

但海軍文部兩省ヘ別紙ノ通相違候事

二月二十五日附在佛國公使館ヨリノ公信拔萃

來ル十二月異星太陽ヲ横遮候説ニ付各國ノ星學者追迫東洋ヘ集觀可仕候様相聞然ルニ當國星學家モ八
月頃本邦ヘ渡海候様已ニ政府ノ命ヲ奉シ候由ニテ右人等本邦著ノ上ハ内國ノ中星象覽觀適宜ノ場所ヲ
相撰看取致シ候等ノ都合如何可有之哉ノ旨問合來候ヘ共勿論隨手タル返答ハ不仕候處實ニ此事百年間
ノ一奇事ニテ殊ニ近來望星眼鏡等新發明不少蓋シ究理進歩ノ補助ト可相成見込ヨリ各國政府ニ於テモ
一入盡力候様傳聞仕候就テハ御國內ニ於テモ右星學家來著ノ節御取扱振等ノ御撰採豫メ御取極置可相
成儀ト奉存候右取極相成候次第早御申越有之度尤モ右星學家等出發ノ節ハ政府ヨリ添書ハ持參可
仕候様聞及申候
文部省ヨリ外務省ヘ回答 七年五月十五日

各國ヨリ星學家渡來ノ節接遇云云御掛合ノ趣致承知候處本邦未タ天文臺等ノ設ケ無之候間學事ヲ
以テ接待候程ノ場合ニ不立至候條當省於テハ別段見込難相立候ヘ共右輩來朝相成候ハ、試驗ニ付適宜
ノ場所等借受度旨可申出ト存候條右等不都合無之様御取扱相成可然尤當省關涉ノ事項有之節ハ共御
相談ヘ可致ト存候間尙御勘考有之度此段及御答候也
庶務課議案 七年六月五日

外務省上申各國天文家派出異星試驗ノ儀右ハ渡來ノ上ナラテハ豫メ難取計ニ付先ツ接遇ノ官員入撰爲
致置來著ノ節差支無之候ハ、可然歟左ニ御指令案共相伺候也
文部省上申 七年十一月十五日

當省中醫學山崎成及當省御雇米國人博士ダボットモルレ同行金星試驗及學校監視ノ爲長崎及ヒ大
阪西京ヘ出張相命來ル十九日發京致候此段御届申候也
大藏文部兩省ヘ達 七年十一月二十五日

內務省地理寮ニ於テ兼テ測量ノ爲メ備付有之望天鏡ヲ以テ相當ノ場所相撰ニ金星試驗ノ儀同省上請ノ
通開届候條此旨爲心得相違候事
內務省上申 七年十一月二十四日

當省地理寮ニテ測量ノ爲メ兼テ御買入相成居候望天鏡ヲ用ヒ相當ノ場所ヲ撰ニ測量ノ儀御雇入相成
居候外人ヲ以金星試驗被仰付度付テハ大藏省文部省ヘモ此段爲心得御達相成候様致度此段上申仕候至
急御指令有之度候也
指令 七年十一月二十五日

上申之趣開届兩省ヘ相違候事
庶務課議案 七年十一月二十四日

內務省上申金星試驗ノ儀請求ノ通御開置相成可然哉因テ御指令案共相伺候也

海軍省ヘ達 七年三月八日

亞細亞海中天氣日報電信交換ノ儀在清國英人「ハルト」申立ノ趣航海緊要ノ件ニ付試驗ノ爲メ橫濱長崎
兩港ニテ施行可相成候條右事務水路寮ニ於テ取扱著手ノ順序入費ノ概算其他一切ノ見込篤ト取調猶清
國政府并「ハルト」等ヘ談判向ハ同國在留我公使ヘ通達候様外務省ヘ協議スヘク且歷觀所ノ設置主務ノ
官員撰任等ハ可伺出此旨相違候事

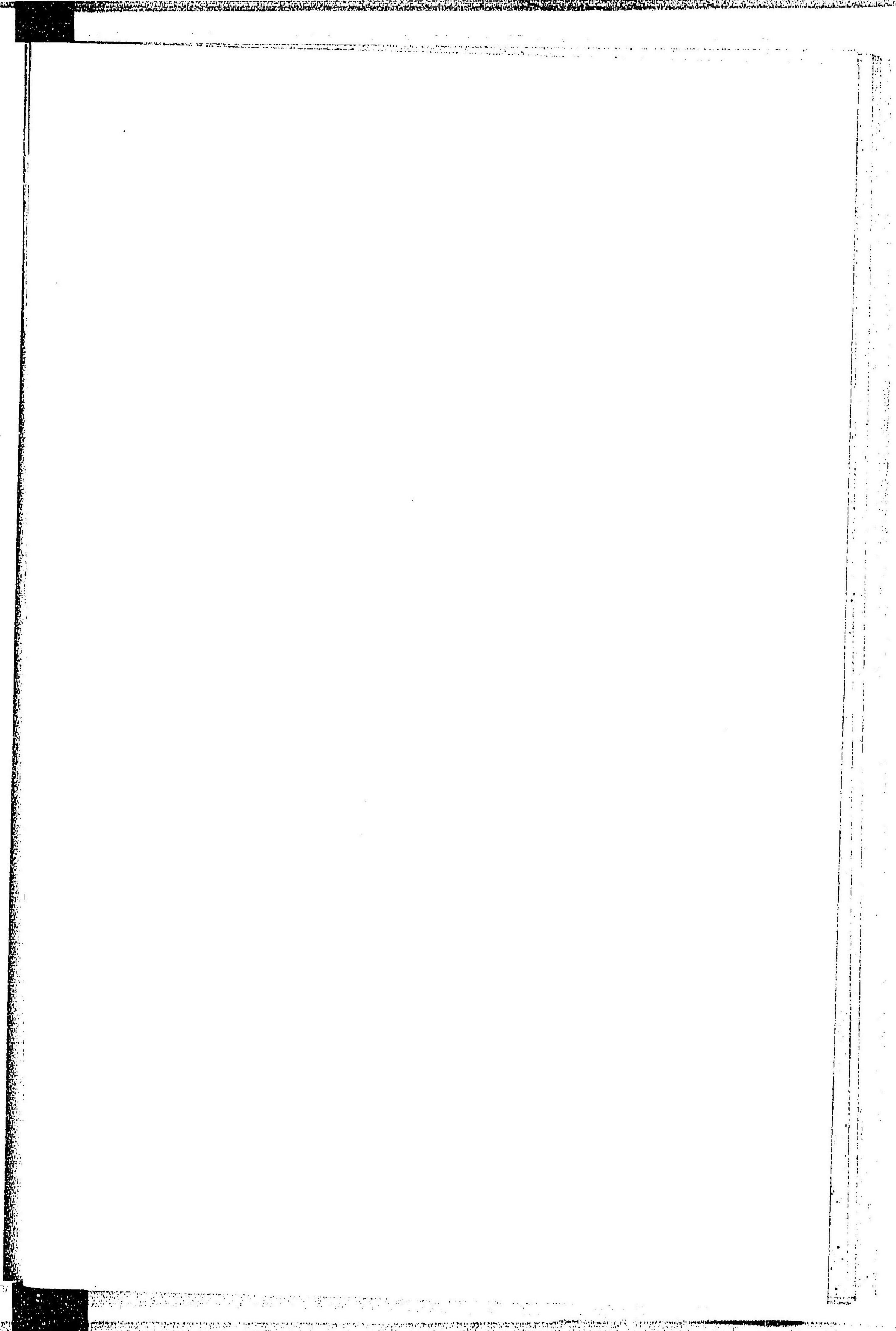
但電信關係ノ事務ハ工部省打合可取計事
工部省ヘ達 七年三月八日

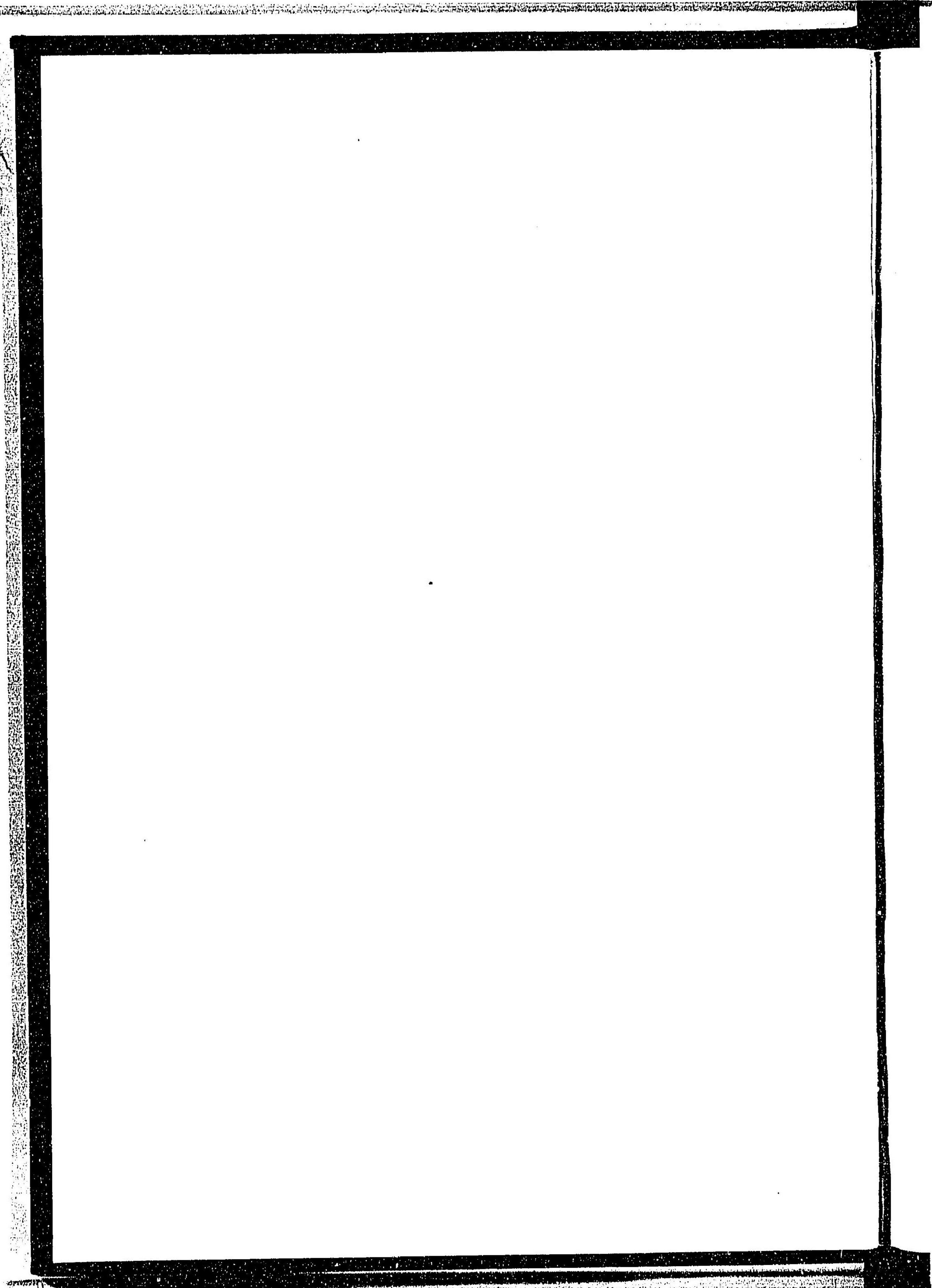
亞細亞海中天氣日報電
信ヲ交換ス

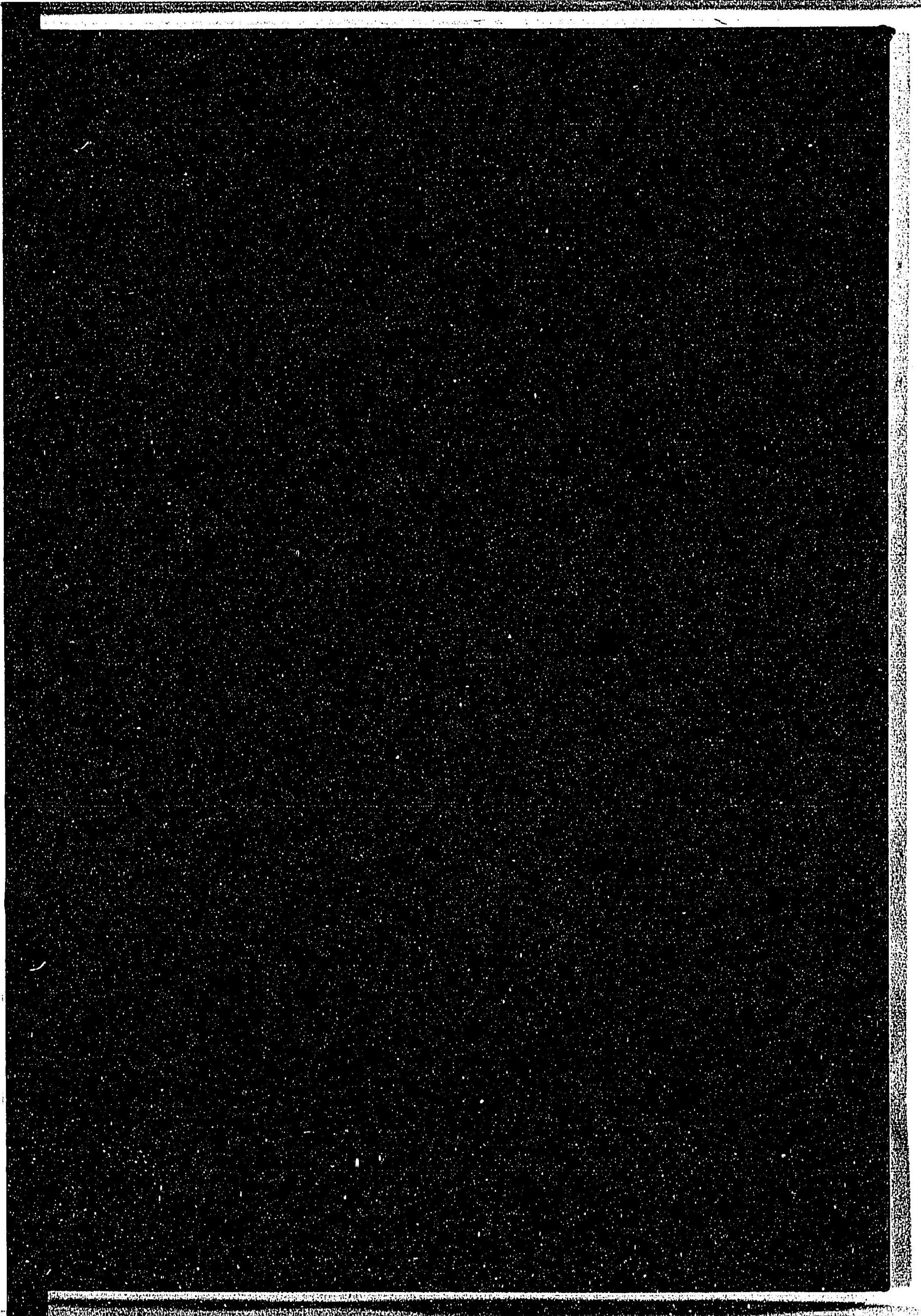
明治二十四年四月十一日印刷

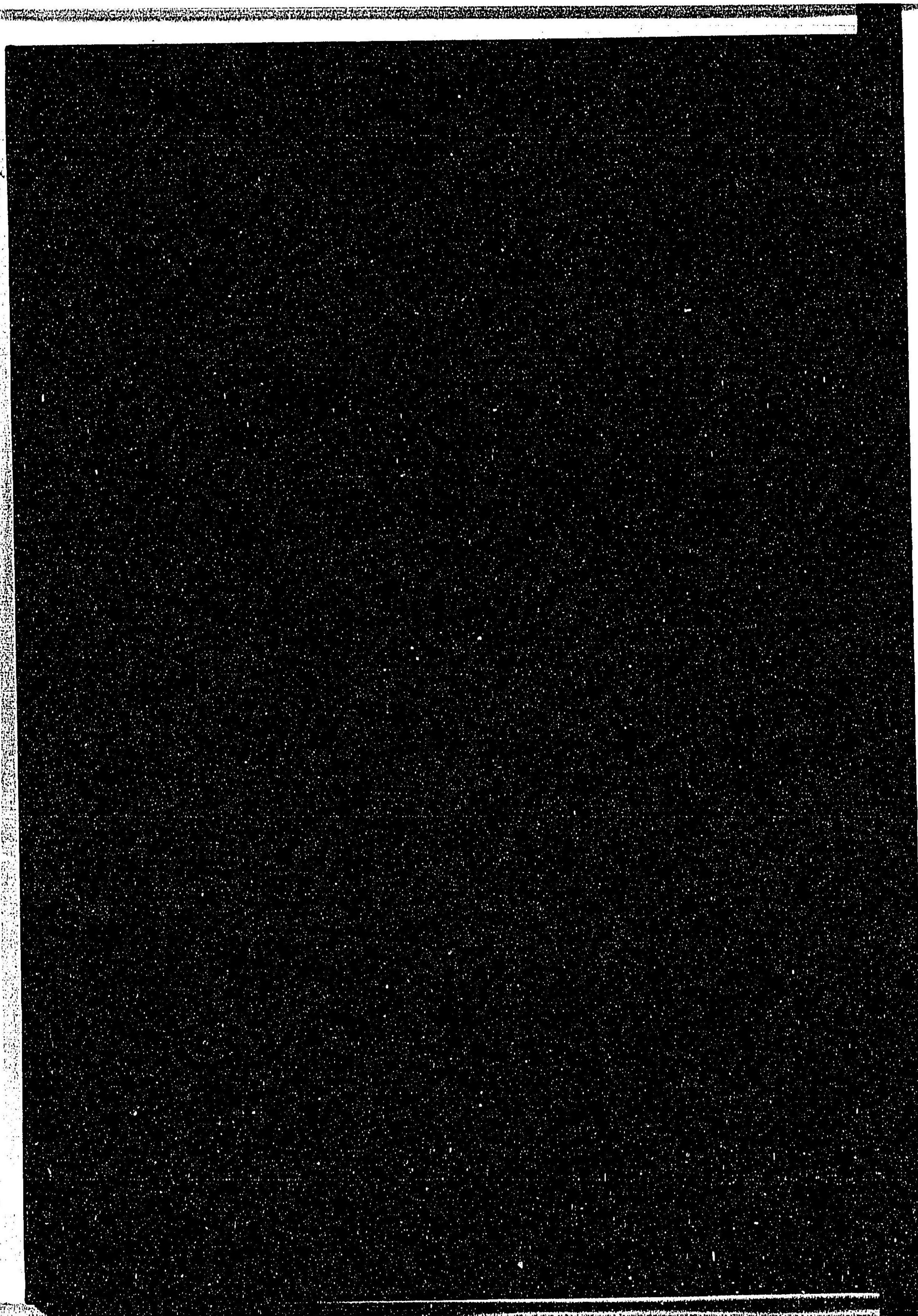
內閣記錄局編輯

≡ 37

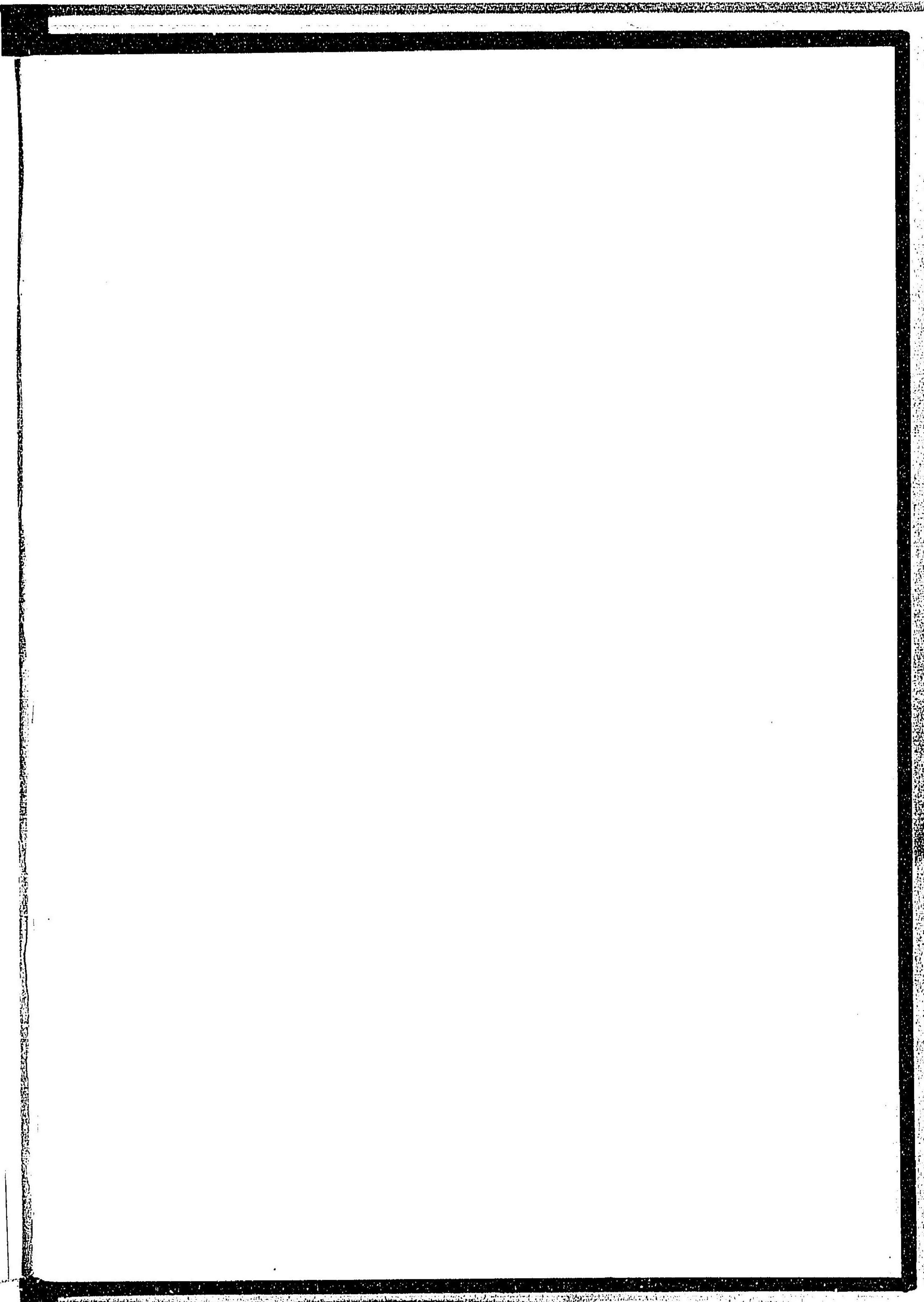








A vertical line on the left side of the page.



Vertical line on the left side of the page.

Vertical line in the center of the page.

Faint vertical line on the right side of the page.