

中華郵政特准認為總包新聞紙類

藝文

林月刊

水竹居人



鐘 華 龍

第一册

即旬刊第七十三期至七十五期

龍

龍即龍字其右也凡龍字之款後詳為
周字去聲品周字引見均各作龍體此鐘之外尚



龍伯敬的為木心龍之字其左龍字無疑此以鐘右周字鐘並詳
為周字其矣已未周月報以公士刻辭當主人志有馮許介題

中華民國十九年一月出版



藝林月刊本社廣告

本月刊係中國畫學研究所主辦目的純在倡導美術所集材料以具有美術價值為限選擇精審考訂詳明絕不濫等充數亦不隨俗徇知旬刊出版二年風行海內外常為有識者所共鑒此次改為月刊係應各界之求便於檢藏起見是以定價從廉每期一角六分訂閱全年者九折二年者八折平外每期加郵費一分國外加二分

注意

凡有團體機關研究藝術同好先備價洋直接來社訂定者特別歡迎格外優待總發行所北平東城東堂子胡同四十二號電話東局三五三四

凡有以古今人著作及書畫美術品風景古蹟等照片送交本刊登載者至所歡迎但與本刊目的相符無不盡量採登惟遲早地位不能一定蓋此種定刊與其他不同支配頗費心力也照片或成部著作登畢仍將原件奉還決不污損如須索酬先函聲明以酌送本刊為限

秦仲文山水潤格

堂幅 八尺五十六元 六尺四十元 五尺二十八元 四尺十六元
 三尺十二元 以下八元
 屏條 八尺二十八元 六尺二十元 五尺十六元 四尺十元
 三尺六元 坑屏同

橫畫整紙照堂幅例 對開照手卷例
 冊頁手卷每尺見方四元 不及一尺照一尺論

純摺扇每面四元
 臨古點品另議 大青綠加倍

劣絹澁紙油扇均不畫

潤資先惠約日取件

民國十八年周養庵代訂

收件處

北平琉璃廠各南紙店
 又北池子孟公府五號
 天津鍋店街翰墨齋

倫池齋南紙字畫店廣告

敬啟者本齋經理時下名人書畫有年信用著卓頗蒙 各界贊許頃因中外人士講求美術專備山水花卉屏堂字聯各式雅扇精品繁多如蒙 惠顧價值從廉

北平琉璃廠甸西路南 電話南局三三〇六

洪華館畫馬潤格

己巳年冬重訂

琉璃廠各南紙書畫店代收

堂幅 六尺八十四元 五尺六十二元 四尺四十八元 三尺三十六元 二尺二十八元
 橫幅同上 每件畫馬二三匹滿三匹加 手卷每方尺十元 視尺數多寡酌畫
 冊頁每開十二元 以一寸計過尺酌 扇面每件十四元 過尺扇面加倍每
 點品他獸另議 劣絹限期均不應畫 潤資先惠 隨封加一

汪孟舒山水潤例

元和顧麟士代訂

摺紙扇每面四元 冊頁以一尺為率每幅六元 手卷每尺六元至六尺而止 立軸二尺內八元三尺內十二元 中堂四尺二十元五尺三十元六尺四十元八尺六十元 橫幅同中堂 屏條視中堂減半 金箋青綠均加一倍 點景補圖別議 先潤後繪 隨封加一
 北平東斜街五十二號本齋 琉璃廠清秘閣紙店
 天津英租界三德里一號本齋 日租界旭街利亞書局
 蘇州閶門內王洗馬巷汪鼎丞 上海九華堂

恭賀

新禧

中國畫學研究會
 藝林月刊社同人 鞠躬
 東方繪畫協會

意國蜂種減價出售

逕啟者本廠開辦有年對於養蜂素有經驗並聘有專門技師日事研究營業異常發達現有良蜂多羣擬減價出售如蒙賜顧請向電話東局三四一號接洽倘係初學有蜂者本廠並可擔任教授

易生蜂場王九洲謹啟

小鷗波館畫寄續
吳縣潘曾瑩星齋著

免耳、古來名手、有化處、有謹嚴處、臨摹古人、當從謹嚴入手、謹嚴之至、乃臻神化耳、耕烟園筆畫清腹澹蕩之致

、不專以

枯寂見長

也、東

坡詩清寒

入山骨、

以此語寫

松、欲得

其堅瘦之

致、叔

夜賦琴、

曰體清心

遠、狀琴

德也、畫

品亦當作

如是觀、

東園草衣

宋米芾書文佛木刻



畫古佛一尊、硯池中縷縷然現功德雲、歡喜無量、離披零亂、直欲喚醒古人、相晤對於荒山邃谷中也、高尙書墨法、得海嶽神髓、楊龍友以渴筆仿米、失之千里矣、隨意寫菊、不拘成法、或於淵明無絃琴中、會其意焉可矣、明漪絕底、奇花初胎、蒙泉外史畫境似之、偶擬其北魏京人之謂、知不

耕烟園筆畫清腹澹蕩之致

館藏

與王山人秋夜

州光孝寺

池上、大叫好

住山愚

墨葉、奇情逸趣

谷思賢立

、猶可想見、

意初未

竹陰在地月在天

錦款、淳

、千竿萬竿橫翠

祐重修時

烟、試吟瀟湘水

始將襄

雲篇、請以琴理

陽米芾字

參畫禪、月下聽

補刻、故

蕭解元鼓琴、寫

蓋於都勸

此、荒崖邃壑

緣之上也

、夕陰晨暎、抱

元章書

魄鍊魂、我思華

畫、焜耀

原、椒畦翁嘗

古今、無

謂予云、畫惟一

待費詞矣

縱一橫耳、悟得

月色女

縱橫二字、遂有

攝贈。

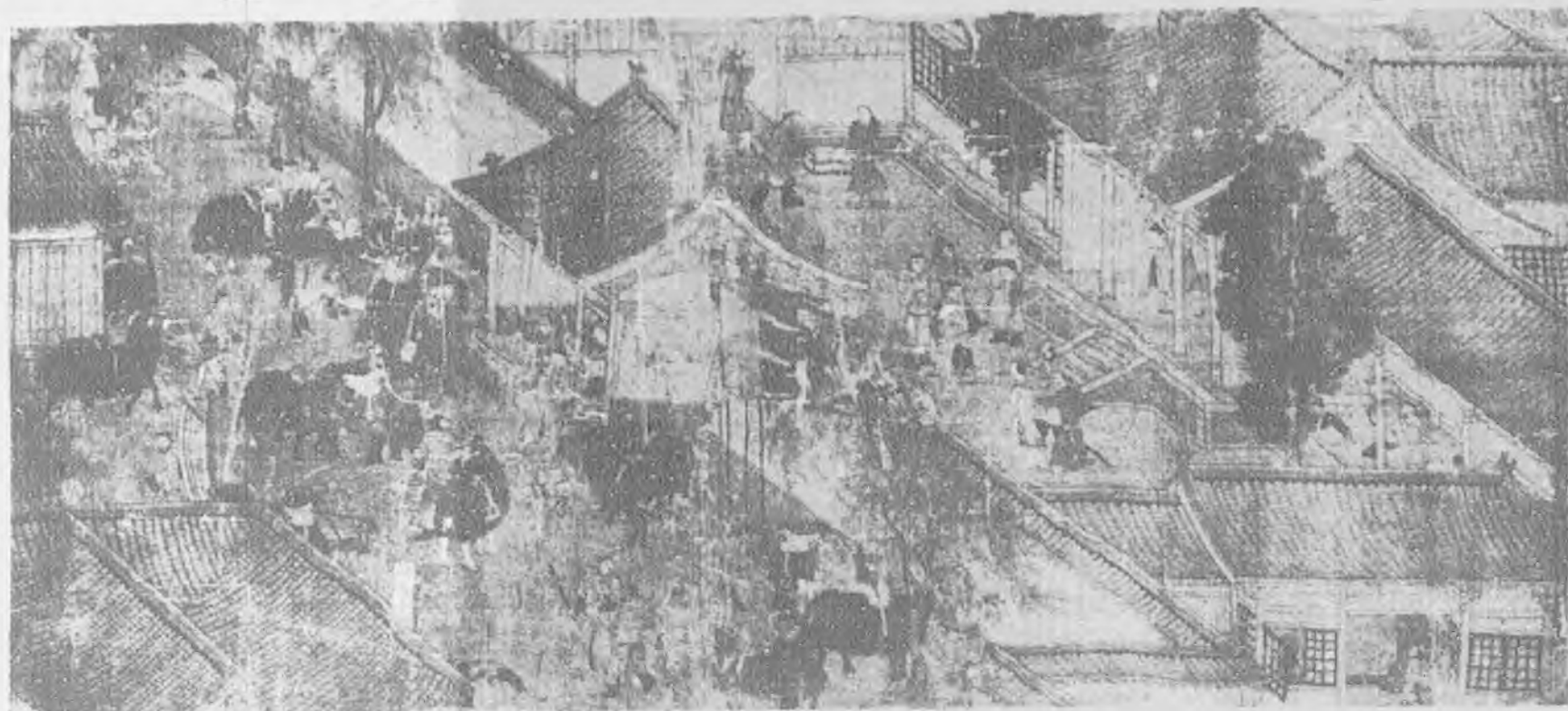
無

無限妙境、愧未能也、陶徵士倪高士畫、皆翛然絕俗、不食人間烟火者、解得徵士詩、方許讀高士畫、畫要使人疑、又當使

人疑而得之、非南田翁不能有此境界也、客有攜白雲外史臨黃鶴小幀見示、履跡也、予爲題曰、黃鶴一去不復反、白雲千載空

悠悠、客爲解頤、舟行清浪灘、峭壁飛流、有此境界、追境此景、遂圖之、冷翠奇壘、冬花菴中有此清趣、曉起寫竹一叢、

宋 胡 笳 十 八 拍 卷 之 一



烟耶、雨耶、雪耶、月耶、當與個中人靜參之、

宋胡笳十八拍卷·無款·舊題開立本·細審乃宋人作·且已散失不全·僅賸六段·餘皆爲人補繪·此乃原作之一也·廬舍人馬·精細生動·至可賞玩·與宋高宗瑞應圖殘本·同一注派·

葉田同年、夢遊雁宕觀瀑、屬予繪圖、夢幻境也、畫亦幻境也、予未識君夢中
之境、果與真境有合否、亦未識予畫中之境、果與夢境有合否、要之林壑
湍瀨雲嵐烟靄之奇、氤氳變化、相隔數千里外、而思通之夢中、而忽寄諸
腕下、則君夢中之境、與予畫中之境、皆真境也、幻云何哉 己酉四月廿
五日、予至海沅省侍、廿六日曉起作畫、一蝶從簾隙入、黃質黑章四蚨、
蓋 清 童 原 畫 雪 松 精 品

謂 所 太 常 仙 蝶 也 未 完



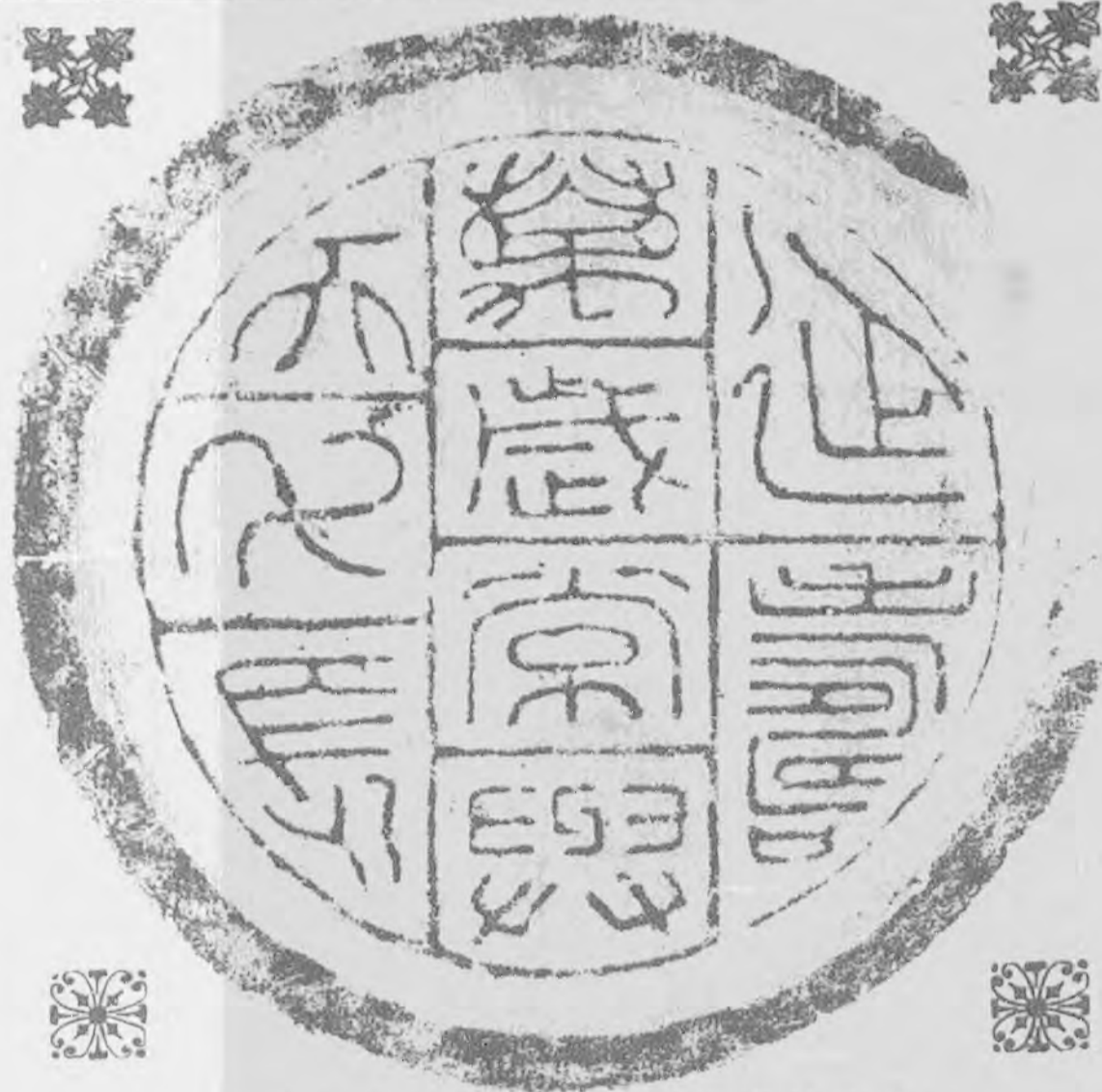
童原字原山·華亭人·昆季能承父境之學·原尤超邁·花鳥草蟲·皆有宋元人意·

硯山齋雜記續
北平孫燭撰

而稍燥、間有有眼者、類雀兒眼、但無瞳子耳、後瀝
石在端州之北十里、其色赤紫、質亦極細、但不甚潤
耳、性又極軟、間有有眼者、但一兩暈、不能多也、
蚌坑在下岩穴之下一小溪、今已歲久、中多崩塞、其石久爲風日雨雪所侵
、性甚堅頑、極不發墨、其石色正紫而瑩淨 間亦有眼、色殊駁雜、無層

量也、大抵諸石在穴中正如石榴子、隔碟碗礪、各有石片籠絡之、其中皆有硯材、大小不等、既施斧鑿、十分之中、可得三四許耳、又有一種圓如瓜瓠、暈眼甚佳者、極鮮得之、大抵下岩之價、二十倍於上岩、下穴之價、十倍於半邊山及諸穴、半邊山

九 字 古 瓦 當



· 也 爲 能 不 下 以 漢 · 麗 流 密 綿 文 篆

之價十倍於小湘、小湘之價、十倍於蚌坑、蚌坑之價、十倍於後瀝、後瀝絕品、亦不過數十倍也、此論甚詳且備、水坑、真君子也、諸石非君子、而冒爲君子者也、精而察之、百不失一矣、又曰、端州隸肇慶府、石出斧柯山、距州四十里、所

清 李 仲 約 先 生 遺 象



名高一世無子由九流事君惟直事親
則亦亦世既屢變身亦未嘗面如此我
心此直矣
仲約先生遺象
李仲約

李仲約。名文田。號芍農。廣東順德人。咸豐進士。官至禮部左侍郎。其學淵綜廣博。有鄭夾際王深寧之風。金元故實。西北地利。尤所究心。旁及醫方壬邊形家之言。詞章書翰。乃其餘事。觀宮殿鴟吻之吐氣。而知清室之將亡。於門生之修謁。而歎禮卿之不壽。前知善鑒。洵異聞也。

釋 瑞 光 山 水

成績展覽會出品之一

謂羚羊峽對出也、元
有四種、一曰岩石、
二曰小湘、三曰後瀝
石、四曰蚌坑石、而
岩石者最精、以舟入
一小溪、即蚌坑石也
、水陸行八百餘步至
下岩、自下岩行十許
步至上岩、自下岩轉



而南、凡百步餘
步至龍岩、合計
上岩凡三穴、下
岩止一穴、半邊
山岩凡十餘穴、
然必以下岩為勝
焉、龍岩乃唐初
取硯處、其石色
正紫、未完

北大造形美展略評

紹文投稿

北大三十一週年紀念會、各部皆有表演、以廣展覽、而資慶祝、造形美術、亦舉行之、各名畫家亦與焉、琳琅滿目、美不勝收、其尤精彩者、厥有數也、周養庵君所作之白皮松、純由寫生得來、不蹈前人蹊徑、且無縱橫習氣、非文人莫辦、蕭謙中君所作之山水、氣韻生動、筆墨蒼古、非淺學所能窺其津涯、齊白石君所作之花卉、用筆圓勁而斌媚、設色濃艷而古雅、春蕉、鐵樹、霜菘、美人蕉、俱能自闢蹊徑、非深得畫之三昧、精於寫生者、曷克臻此境界、王月之君所作西畫、別具面目、蓋連用中畫筆法於西畫中、故有此畫風、色調暗淡、思想 清 吳 嘉 仁 壽 千 古 圖 畫不多見、此幅尤精麗生動、名作也、

奧秘、
蓋此君
別有懷
抱也、
衛天
霖君所
作西畫
、色調
明亮、



吳應·字山尊·號抑庵·安徽全椒人·嘉慶進士·官至翰林院侍講學士·工書畫·詩宗孟
韓皮陸·駢文沈博絕麗·中歲歸田·主講揚州書院最久·成就頗衆·有夕葵書屋集行世·

海陵凌宴池畫香山松



濃霜千湖老松心
 丹師上人 壬子大慶 乙巳冬日 丹師上人 畫

線條簡淨、生氣活潑、誠佳構也、胡佩衡所作之山水、勾斫擦斨點染、應有盡有、亦近今畫家之能守法度者、王夢白君所作之翎毛、用筆生動、躍躍欲活、畫要熟外熟、王君其當之、李苦禪君所作之花鳥、草草數筆、亦極豪放、大有白石翁之風、其他作品甚夥、自不乏佳構、因觀衆擁擠、且限於時間、未暇詳諦、掛漏之弊、在所難免、尙希閱者諒之、完

題畫一得

蓮花庵稿

方稱品格、南沙少見題者、蓋猶內家嫡派之舊耶、金冬心畫、題又別見

北齊武平口富奴造觀世音象銅碑



奇古、皆緣所治之博、時漫衍於餘事之中、非端名一家者所能涉足藩籬也、板橋詩不爲高、而題畫却妙、何也、此亦如晚唐人作、輒爲詩家所薄、然其爲長短句、便是詞境先路、古今推之、所謂別子爲祖是也、題畫詩、前無定律、詩家不必以之擅名、元明諸家、隨意揮灑、又不皆工詩之人、而既受吟詠之沾溉、卽淺語、

亦常有深致、

北朝 疏筍蠶蕪之氣
 造象 多、多爲俗塵所
 世尙 不能道、且其
 多。 造象 語敢於簡質、
 碑少 使人易解、如
 有。 式原 寒山拾得之吟
 大。 蓮座 常在人口、
 雙龍 兼之、自詞流
 絕。 金精 而爲曲、元人

清蔣廷錫牡丹譜之十七



此名瑤池春。大朵淺茄色。南沙詩曰素瑤中含紫玉胎。根株的是仙才。九千期遠飛瓊去。樓寒穆滿回。煙態放開鸚鵡語。雨情欲側鳳凰杯。芝田若有寬間地。莫勸都將苦竹栽。

葉兒樂府、即多妙諦、元人之曲、亦別子為祖者也、明人文藝、不厭旁搜、青藤之流、時參禪偈、及至明亡、遺民痛哭忌諱 或以放誕迂曲為之、題語可解或不可解、則八大山人之流出焉、如是種種、題畫詩亦遂別子為祖、而多流行於韋布山林之間、迄於晚清乃與鐘鼎之作相抗並馳矣、國變以後、應制體裁一洗、而歐詩且為一派所崇、元曲盛傳于時、自然以板橋題畫為 王小山山水 以簡澹勝

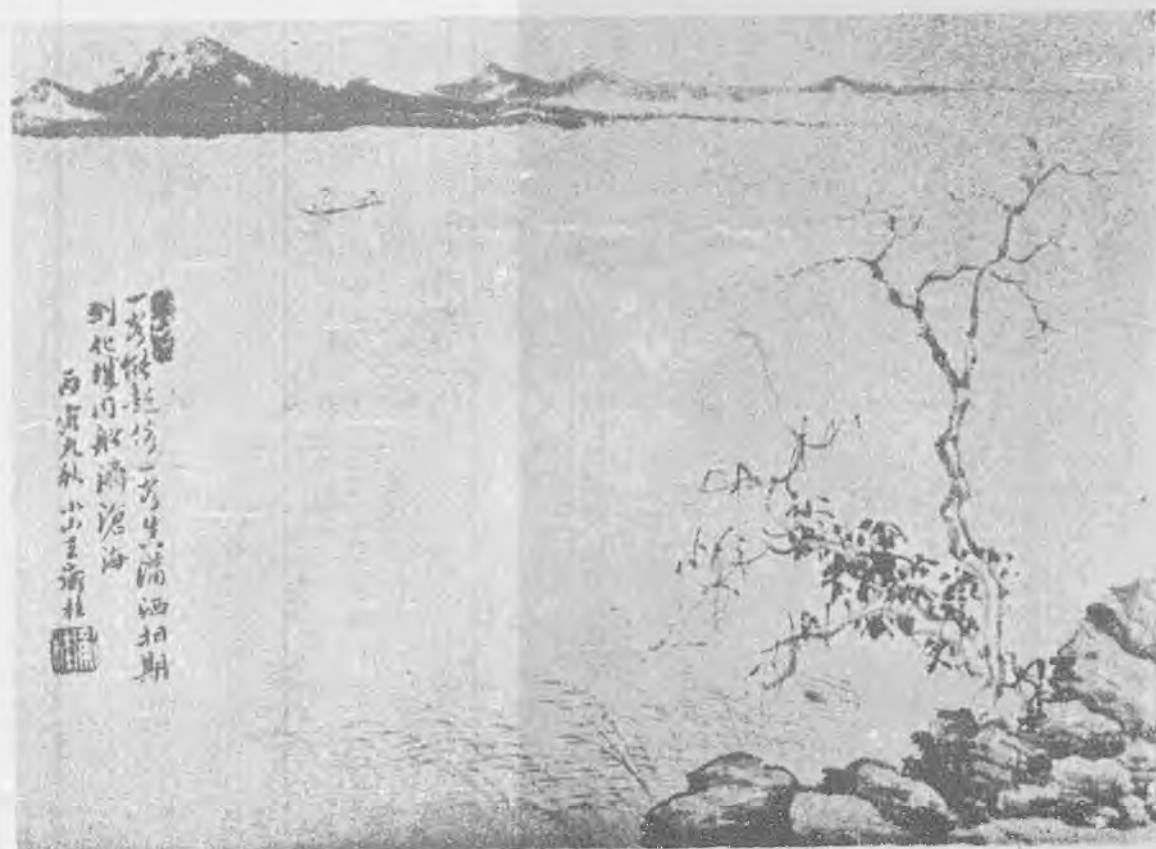
七家印跋

梁溪秦祖永輯

「放膽文章拚命酒無腔曲子斷腸詩」 山左豪游、西湖記

迹、知已絕少風人、或攷訂金石、或究心舉業、通儒而兼瀟灑者、能有幾人、惟竹汀先生喜豪飲、解音律、工詩詞

、每一接見、覺爽氣西來、快人心目、悲歌慷慨、罕有其人、因取成語壽石以贈、使後人有想慕其風、見此章而為之神往者、黃易并記、「能事不受相促迫」五日畫一石、十日畫一水、能事不受促迫、此工部題王宰詩也、余集其句、



一畫一石十日畫一水能事不受相促迫
到北樓內解濟滄海
西廬九秋小玉齋

刻貽小飲、蓋君之畫朋好求索者、未嘗拂人之請、不過較王宰尤遲、然余之所求、寒暑迭更、不識紙上烟雲、何日飛到蓬萊閣也、今寄是印、或足下憐余望眼將穿、不辭促迫、即揮毫落紙、寄慰我渴衷也、小松黃易寄答、小飲時需次山左、

「宜子孫大吉、漢宜子孫鐸銘六字、余所藏器也、按古人以木鐸振文教、以金鐸奮武備、禮樂記夾振之注云、夾舞者振鐸

以為節、此

器高不過二

寸、軍政不

足以發號、

樂舞不足以

為節、當是

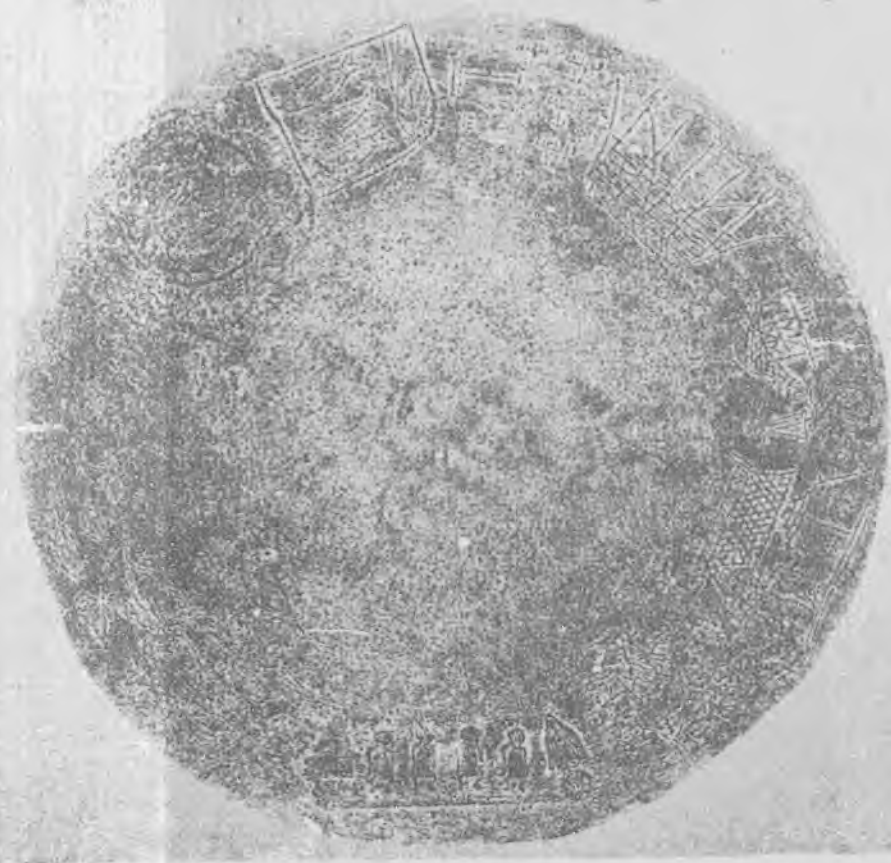
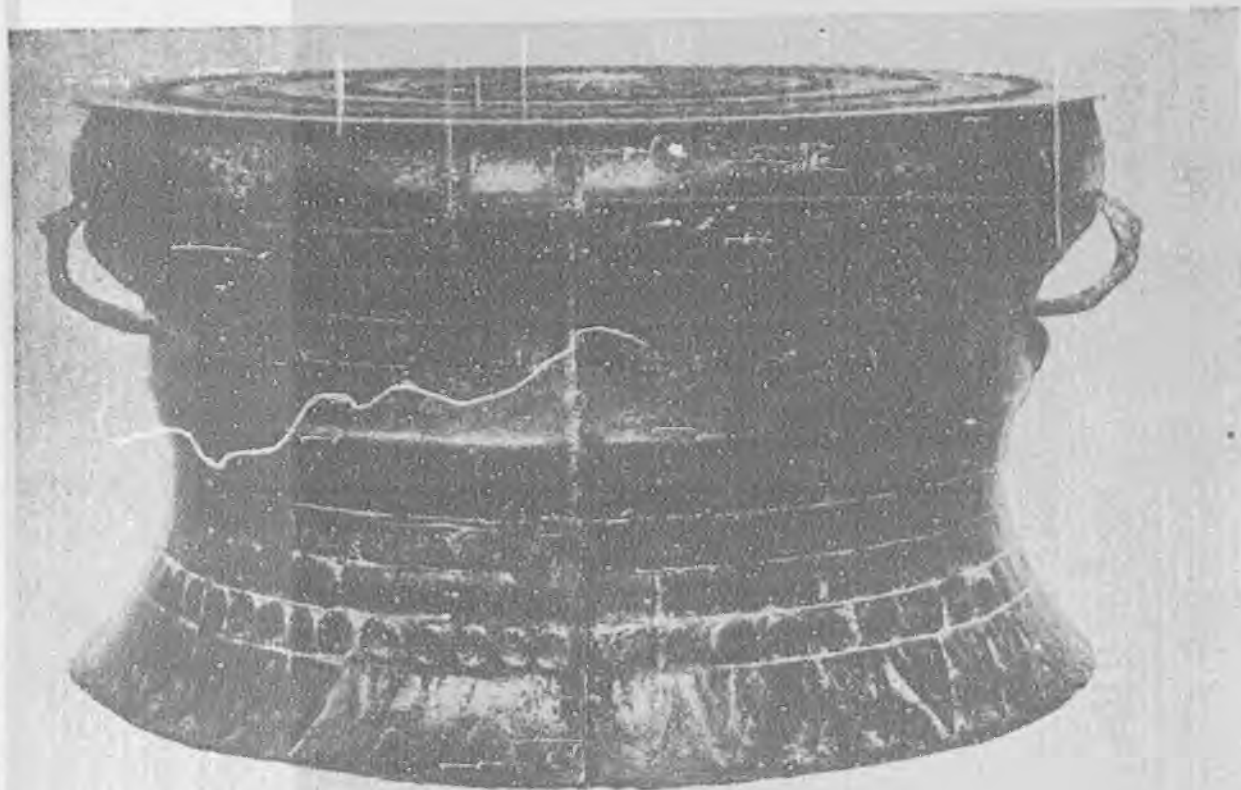
鈴屬、未完

京師地對(平北今)對名地師京
 蒙古巴哩克杏芬女史輯
 自晚清民部政竄易坊

鼓

銅

洞



巷、而古蹟
 多就湮淪、

古者西南蠻俗、生子女、則聚親朋所餽之資財、市銅以造鼓、遇宴樂、則擊以娛賓、故漢洞多有之、至巨及至小者為貴、其腹有花紋者最少、此孫君伯恆近獲諸廠肆、人物諸形、頗有漢畫象意、必非近代之製也。

之、曾為釐訂、以付築氏、瞬將卅年、知者已寡、懸金百銖、難得一帙、檢以付刊、既廣前聞、復裨游攬、或亦雅人所深許乎、記者識一、「天地總類」地藏寺、(廣渠門內東南角、今地藏寺街、名尚存、寺已圯)天妃宮、(東四牌樓北馬大人胡同、又

加以迭經變亂、

摧毀改革、漸歸

泯沒、他日訪古

北平、當有茫然

莫辨之歎、蒙古

巴哩克杏芬女史

延子澄水部之愛

女、蘅蕙其姿、

冰雪其實、京師

地名對之輯、搜

羅繁富、比儷精

工、分門別類、

各有注釋、視何

澹如之於春秋、

俞曲園之於左傳

、殆有過之、無

不及也、杏芬未

字早世、子澄傷

朝陽門外、沿河往南、) 天聖寺、(東直門內、北新橋三條胡同) 地祇壇、(永定門內迤西、先農壇內垣外、東南之神祇壇
神天神、祇地祇、) 摩偷地 (京西、清華園西大報恩延壽寺、見乾隆御製碑) 小有天、(京西暢春園忠永齋東別院、為小有天齋

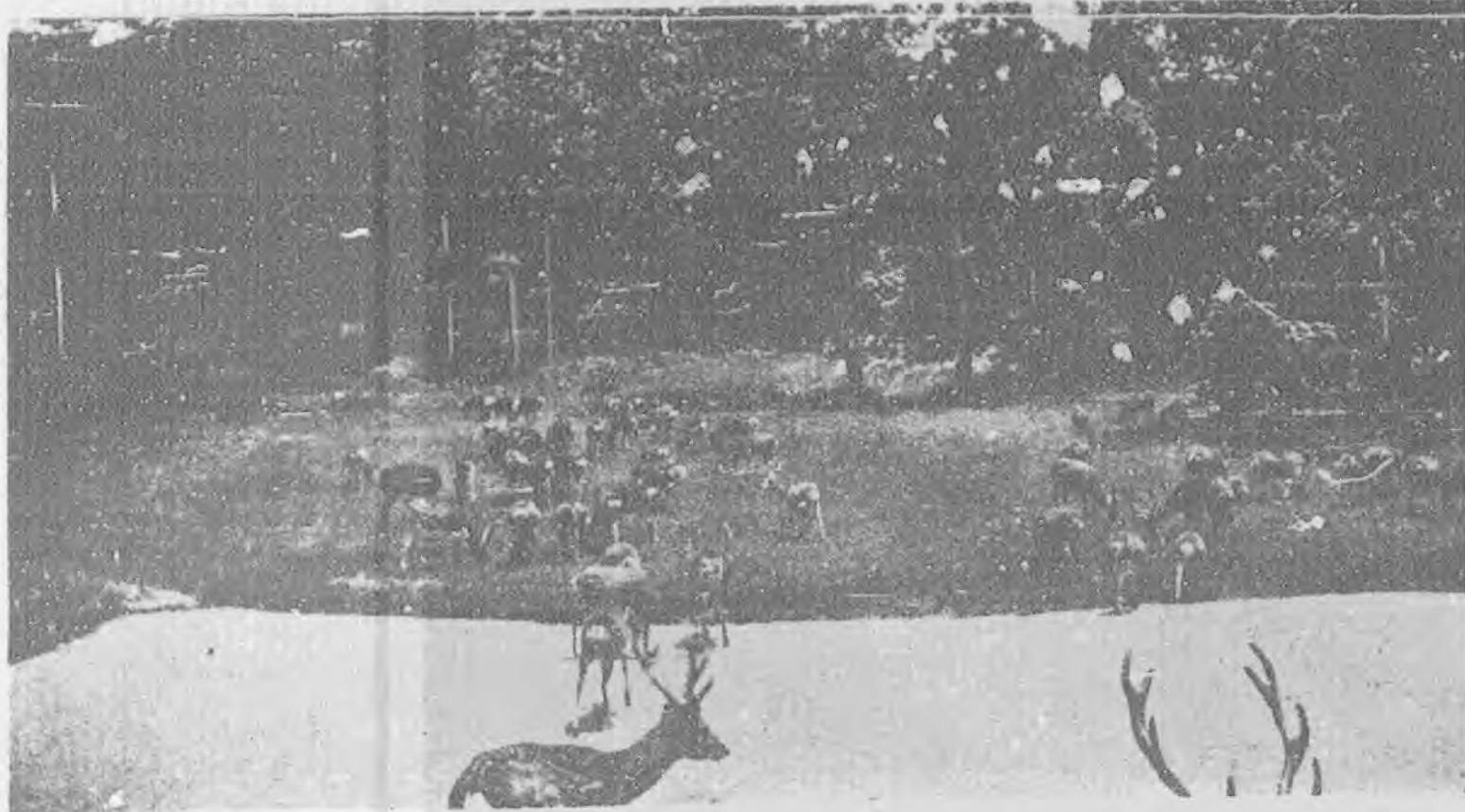
優

游

原

野

退翁攝



東西二洞子、門外至正陽橋、形如扇面、列肆居之皆有夾道、) 甘露殿 (西苑內) 太陽宮(右安門內法藏寺西、順治年建、未完

、) 地藏殿 (萬壽寺塔北、有地藏殿、又右安門外九蓮慈蔭寺後殿、) 天師

庵(東安門外北夾道草場胡同、元時天師宮之俗稱、今圮) 天喜廟 (皇城外

西北隅、) 地安門(皇城正北門、俗稱後門) 地藏洞、(京西萬壽寺閣後假山

、上為大士殿、

下為地藏洞) 天

神壇(注見上)

歡喜地 (京城內

外、凡寺庵牆壁

、皆登歡喜地四

字、) 色空天、

(京西海甸、明

米萬鍾勺園內、

有色空天諸景、

後為鄭親王園邸

、) 天齊廟(朝

陽門外、元建、

以祀東嶽天齊仁聖帝、有趙孟頫道教碑、) 地藏庵(正陽門外迤西排子胡同、

又宣武門西草廠西蕭家河、) 二、(天文時令類) 雹子(胡同、西四牌樓北

、明漢經外廠也、正紅旗官學在北) 雲兒(胡同、廣寧門大街) 雪洞(京西玉

泉山之東、甕山頂屋、曰雪洞、今大報恩延壽寺地、烟郊 (京東三河縣西五

十里有行宮) 烟閣(廣寧門內、即南北烟角、今訛為烟閣、) 月牆 (正陽門



中國畫學研究會青年畫家小憩

自左而
右。一
張起鵬
。二廖
銜。三
虞開揚
。四張
啓宗。
側身倚
於前者
閔羅張
。戴帽
而立於
後者。
孫毓英
也。

中舟藏墨錄

宛平袁勵準

以尚書當康熙中葉

、去明未遠、世家

清德、聲華藉甚、

以嗜墨相號召、海

內藏墨之家、不脛

而鱗集、方且窮四

十年之力、綜得一

百三十五丸、但其

中得諸家贈者三十

五丸、得遼左張秀

升家二十六丸、不

勞而獲、無搜尋積

累之功、若舍此計

之、才七十四丸耳

、康熙逮今又二百

數十年矣、不特村

「鬱華閣墨品序」昔東坡在黃州、於雪堂、試墨三十六丸、掄其佳者、合為一品、曰雪堂義墨、我朝

康熙庚戌、廣濟張長人、輯宋尚書漫堂所藏明墨、並其贈尚書者、都三十六丸、遂有雪堂墨品之作、又

十四年甲子、尚書袁得二十四丸、曰漫堂墨品、又二十七年庚寅、續袁得六十五丸、曰漫堂續墨品、夫

蕭 龍 樵 山 水 韻秀蒼勁、神似子久、而不襲其體貌、故佳、



女畫眉、塾童塗

鴉、所耗已屬不

少、其信而有徵

者、乾隆丁巳辛

卯有再和墨之製

、不惜以零珪斷

壁、重杵就範、御

墨藉以增重、而

踵而效之者、更

有蟬藻閣再和墨

、墨背至臚列邵

格之方瑞生羅小

華程君房諸家、

以侈其富、程方

墨致多、乃邵羅

名品、世所希有

者、毀棄曾不少悛、而明墨一厄、下逮同光翰苑名公、如邵子長、慕容子和、馮脩庵、周蒼生、王可莊、諸前輩、皆有墨癖、會翰林御試、競恃為善事利器之資、或一人費一螺、或數人析一笏、而明墨再厄、至是藏墨之難、殆十倍於康熙中葉也、余於甲寅、始有志於藏墨、知其難而不能止、於時伯義祭酒鬱華閣所藏三代彝器宋元書畫圖籍、後人不能嗣守、斥賣和盡、惟餘明墨二十六丸、其感湘石中丞、謂為祭酒所篤嗜者、戒勿輕棄、初索三千金、累增至八千金、都人士震其價、無問津者、余以舊藏商周彝器

數事貨去、易之以歸、久欲輯鬱華閣墨品、不果、東坡云吾有墨七十枚、而仍求取不已、余近十二年來、續續求取、又得七十二丸、余之收墨、視祭酒為苛、鬱華閣墨、斷黏者幾半、且大者逾半斤、小者不及二錢、雖美猶有憾、余所藏二品、悉完璧、釐為大

清 蔡 嘉 山 水 之 十

小各一

品、以

二兩上

下為界

、擬浩

雪堂漫

堂故事

、作鬱

華閣墨

品一卷

、恐高

寒齋墨

品二卷

、次第

成之、

余嘗謂

今人之

於古人

、掠美

之心不

可有、

斬勝之心不可無、蓋以此也、乙丑長夏、端居多暇、因舉鬱華

文學之稱。始於後漢。太僕少府。皆有文學史。衛尉廷尉鴻臚大司農。

皆有文學史。至諸國之有文學。自曹魏始。諸國文學第七品。劉宋王國

文學第六品。梁皇弟皇子文學第五品。陳皇弟皇子文學第七品。後魏

北齊皇子文學。皆第六品。隋唐親王文學從六品。官雖不顯。於諸王德

業之所資。亦重矣。越王永功。金世宗第六子。本名宋葛。又名廣孫。貞

元二年生。既長。沈默寡言笑。勇健絕人。涉書史。尤好法書名畫。大定

四年。初封郡王。歷徙封。衛紹王大安二年。以謫王進封越王。金史有

傳。百官志。王府文學二人。從七品。掌讀導禮儀。資廣學問。大定七

年。置諸王府記室參

軍。主表牋書啓之事

。其後不專除。每令

文學兼之。此印紐旁

。鑿大安二年九月禮

部造字。是永功進封

之始。其屬官亦換給

印信。永功曾任大尹

。判留守。及諸府。

頗有政聲。初任刑部

尙書。世宗命之曰。

侍郎張汝霖。汝外勇行也。可學為政。則於其文學。亦必妙選通才。以

輔翼之。惜乎史之無徵耳。或謂遼有越王必撫。紀年亦有大安。然必攝

乃太宗子。大安為道宗紀元。相距一百餘載。遼金諸王鮮有襲封數世者

。自當屬之金代。且形製篆文。皆與其他金印相同。定為越王永功府文

學之印。毫無疑義。此印與都彈壓軍民印。同時出上。同為馮估松泉所

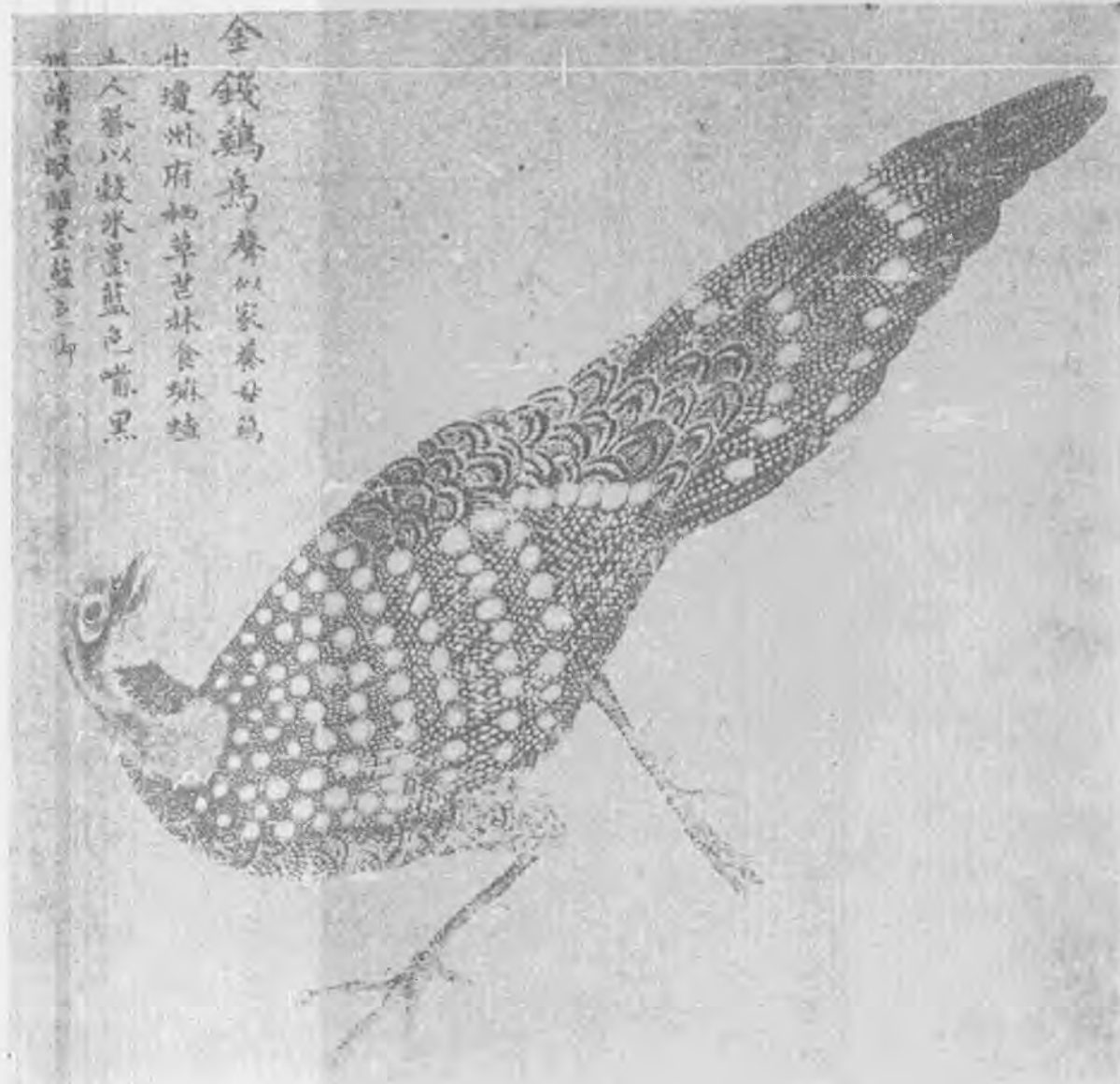
得。仿造求售。而匿其真者。余見而疑之。追求其故。乃向馮估購得原

物。先將此印付刊。都彈壓軍民印。亦金季之製。俟詳考續布。 退翁

金越王府文學印



閣所藏三十六丸、一一疏其形製大小書畫款識、排比記之、以脉同好、此墨共貯檀木兩櫃、櫃分六層、每層皮一楠木篋、分貯烏木籠漆合、度墨之大小、貯之、以二三四為差、篆以銀嵌、印以古畫粵東金錢雞



金錢雞鳥 聲似家養母鳥
出瓊州府楊華芒林食琳姓
主人養以穀米墨藍色嘴黑
惟請黑眼眼墨藍也

金錯、為鈕、雅齋田氏所製、聞祭酒儲烏木極夥、延濼縣田子正至都、屬其製合、一年始竣、酬金三百、授餐及餽贖稱是、始為客卿營此精舍、什襲至今、更得同嗜如余者、竭其大力、(未完)

圖案 枝譚

亦與君美昆季稱譽者相若、惟猶以未備為憾、戊辰夏余將由津返豫、羅師因盡出所藏器、命其季子子期助余拓墨、遂以盡雪堂中之所有、再編次之、而為三代圖案第二集、善哉、歐陽公之言曰、好之已篤、則力雖未足、猶能致

之、我深願余書出版後、能邀海內外鑒賞家之青睞、肯盡出所藏、以為援助、亦如羅師父子之於余然、則余心目中所以期望之歷代圖案徵存、不難有成功之一日、言念及此、不覺為之距離三百、曲踊三百、



楊仲子治印

楊仲子。上元人。西洋畫家也。而好治篆籀之學。其作印多法古隸。或骨甲文。落落大方。不為法度所縛。研古之功深矣。

墨蘭指

汪之元著

蘭葉與蕙葉異者、剛柔粗細之別也、粗不類茅、細不似蕪、斯為得之、寫葉自左而右者順且易、自右而左者逆且難、但先熟習其自右而左、則自左而右者、不習而能矣、必使左右並妙、然後為佳、護根乃蘭之甲坼也、更宜俯仰得勢、高下有情、簡不疎脫



清黃小松刻印

清黃小松刻印

、繁不重疊、然必以少為貴、折葉使筆、起手時、筆尖微向葉邊、行到轉折處、筆尖居中向後、須以勁取勢、軟而無力、便

吳昌碩篆書詩經小戎章

水 帶 殘 騎 五 鬃 深 鬃
游 環 帶 驅 陰 繁 廣 鞞
夕 茵 鳴 鞞 駟 躡 駟 駟
言 念 春 子 濕 其 屯 臣

小戎文詞 是艸芽、不足觀也、
古奧、多 葉之剛柔、要在落
難字、古 筆時存心為之、剛非
無以篆書 生硬、柔避軟弱、在
之者、吳 人能體會其意、兩
先生此作 叢交互、須知有賓主
乃應漁川 有照應、寫蘭難
觀察之請 在葉、寫蕙葉與花俱
雅、不可 難、且安頓要妥、若
多得分 期刊出、一箭有不適然、未完

蟄庵詩存

揭陽曾習經剛父

穆王此節、便應獲沒祈宮、雖有徐偃、其不足以搖天下明矣、然於此見當日遨遊、實鮮樂趣、非止居樂甚寡也、
「玉川子集」 水北水南起隱君、玉川破屋老攻文、孔經自信衣裳在、惜哉盧傳今無存、
「崇

捨宅、亂餘惡竹又成林、迷陽却曲饒憂患、那得端居長道心、
「題永青山人芙蓉峰採藥圖」 採藥看雲忘却歸、洞房篔簹竹鎖烟霏

漸江事略·已見藝林旬刊第二十五期·幽淡超忽·絕無些子烟火氣也。

識少微、暗水但聞笙磬遠、清
齋留供天芥肥、先生未肯逢人
道、頗笑東坡怕忍饑、
「送
汪子賢還休寧」 桑田滄海人
間世、白嶽黃山歸去來、謾謾
礪松原絕垢、青青陵麥故含哀
、久經喪亂添霜鬢、暫卷蒼茫
入酒盃、離別尋常無可說、但
勤書札得親開、 未完

清 釋 漸 江 山 水



水竹邨人著色山水



麓雲樓書畫記略

汪士元輯

人生宙合中
、必使有所
寄、而後抱

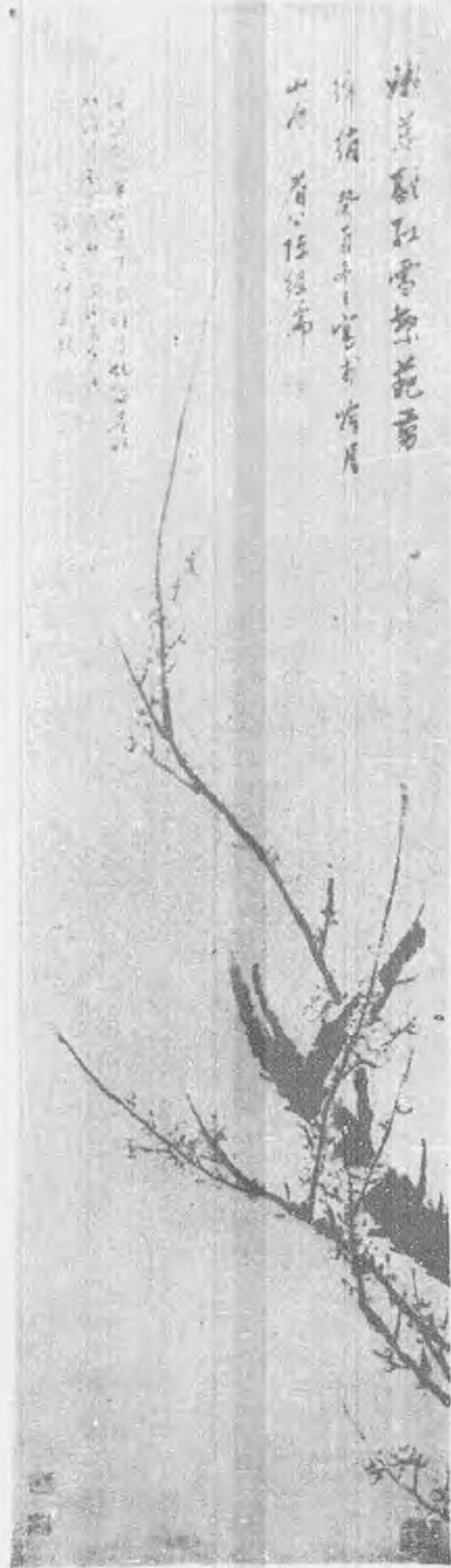
獨持簡、以葆其渾然之誠、大之文學事功、小之居處玩好、事無洪細、其理一也、余生平無他嗜、獨於古人書畫、訢合若有神契、先世藏弄、經亂殆盡、通籍後、宦遊燕趙、或遇故家、或過古肆、縱目流覽、其佳者夢寐弗忘、自此留意蒐集、二十年來、所蓄約百數十事、惟宋元真跡、則以其難遇、而值又昂、僅得十餘、又性不喜綾絹、非極難極精者不收、故百數十事中、祇一卷一冊一軸而已、區區此集、固何足言鑒藏、更何足言記載、但滄桑屢變、名跡亦希、竊亦未敢自輕、以輕古人、夫以余奔走南朔、無二頃之田、無

一塵之庇、獨此零縑尺素、不啻性命視之、自謀若是拙、願性既與之相契、則即寄吾之心、每當鬆几明窗、朝夕展玩、得與古人精神相接、其受益誠有無窮者、雖然自古無聚而不散之物、凡茲爲吾有者、亦猶吾寄吾之心、而寄於吾焉已爾、知其爲寄、則聚固吾幸、散亦理之常耳、今者杜門閒靜、因取所藏、詮次成秩、暑熱殊甚、未能致詳、畧述梗概、聊以誌古緣之萃合、并以眡夫

明 陳 繼 儒 墨 梅

陳繼儒事略·已見藝林旬刊第五十八期·眉公尤善畫梅·余所見不下十餘本也·此尤疏秀清雋·

此畫
卷之十
畫梅
卷之十
畫梅



世之同好者、壬戌六月汪自元自記、「宋徽宗晴麓橫雲圖軸」紙本、水墨、兼淡設色、長四尺七寸餘、闊一尺九寸餘、重疊複嶺

王英君女士畫菊



、出沒雲烟、林木村舍、遠近掩映、造境用筆、精妙不可思議、洵為瓌寶、紙質尤完潔難得、瘦金體、晴麓橫雲四字、未完

畫學心法問答

嘯山布顏圖著

牆垣者城池之形、而

者也、凡有所定形定像、皆在規矩繩墨之中、故畫家皆可以法繪之、苟得其法、無不一一逼肖、獨樹石無定形、而又無定像、故

山水家難於入手、夫樹石昭昭於目、詎無定形定像乎、試觀乎輪囷皷者石之形也、而有圓者方者橫者豎者之不同、稜面者石之

像也、而有瘦者漏者透者皺者之不同、槎枒蒼鬱者樹之形也、而有高者下者屈者直者之不同、枝幹者樹之像也、而有三出五出、

甚至有千枝百幹盤結而出者之不同、是無定形、而又無定像、其

將何法以採取之哉、古人殫思竭慮、開有法無法之法、以採取之

、有法者、石分三面樹有四枝、是也、然法不一法、如樹有穿插

、石亦有穿插、左幹遮右幹、右枝搭左枝、互相掩映、此樹之穿

插法也、右輪映左輪、左廓帶右廓、互相勾鎖、此石之穿插法也

、初基之士、必從有法入手、若以樹石為無定形定像、即率筆為

之、將放軼乎規矩之外、終於散漫而無成矣、夫惟倚法、朝而摹

焉、夕而做焉、熟練於腕下、鏤刻於胸中、心手無違碍、漸歸於

無法矣、無法者、非真無法也、通變乎理之謂也、腕既熟矣、手

既練矣、筆筆是石、而化乎石之迹、筆筆是樹、而化乎樹之痕、

斯不拘乎法、而自不離乎法、畫一石也、偃之亦可、仰之亦可、橫互之亦可、屹立之亦可、畫一樹也、孤枝亦可、繁枝亦可、穿

插之亦可、稠疊之亦可、左之、右之、縱之、橫之、無非樹石、此樹石之真面目也、又何曾有法、又何常無法、

未完

沈 老 人 年 東

畫學心法問答

嘯山

布顏圖著

沈健

畫

清 王 鑑 山 水 筵



東游日記

紹興 周肇祥

界之生產、魚為重要、趙

網、勢若合圍、飛機研究

所、乘海上飛機遊客、迴堯

翔空際者數匝、一年之間

、墜殞四人、而冒險前進

、不少退沮、勇毅可敬、生

須臾舉網、得大頭魚二十餘、

小魚數石、初擬作南宗寺之游、

不果、遂同赴北濱公園一力樓之宴

、宏闊甲於京阪、其近有海水浴場

、夏日游客所聚、座間置何晏集解

論語二種、一高麗刻、末題道祐

居士重新命丁鐘梓、正平甲辰

五月吉日謹誌、學古神德楷

法日下逸人貫書、大阪圖

書館藏、又日本天文年刻

板、藏南宗寺、列為國寶

、近年募款修寺、印刷一次

、大島以一部見贈、云市中所

存祇二部、是書千二百年前從中國

來、君以此將返、亦盛事也、余謹受

鏡中羊少忽蒼顏故

但所知兩鬢班老境

相看詩骨瘦然新

言政石頭頑家承皇

覽終供學我妮剋靈

遠閑湖萬事不知陵

谷變春風生日百花

山 八月題

翼雲為古於山詩卷印

叔海先生書社 趙鳳再錄



趙堯生名熙。四川榮縣人。前清光緒進士。官御史。以直言風節著稱。近年家居不出。即書翰亦與人罕通。江蘇翼雲。游百花山歸。以詩卷奉寄。報以此帖。亟為刊登。與侍御有夙契。或欽仰其人者。讀之當為欣慰也。記者識

而謝之、指壁間畫

、乃圖明萬曆時華

人與和蘭人初來堺

市貿易事蹟、日本

對外通商、自此始

也、大阪未開埠、

界甚繁盛、後遂蕭

索、然阪

堺至近、大阪將成日本之工商樞紐、其地不足以容、與堺連成一氣、勢所必至、商品陳列所、雖產品無多、而製作良好、福助足

張伯川山水

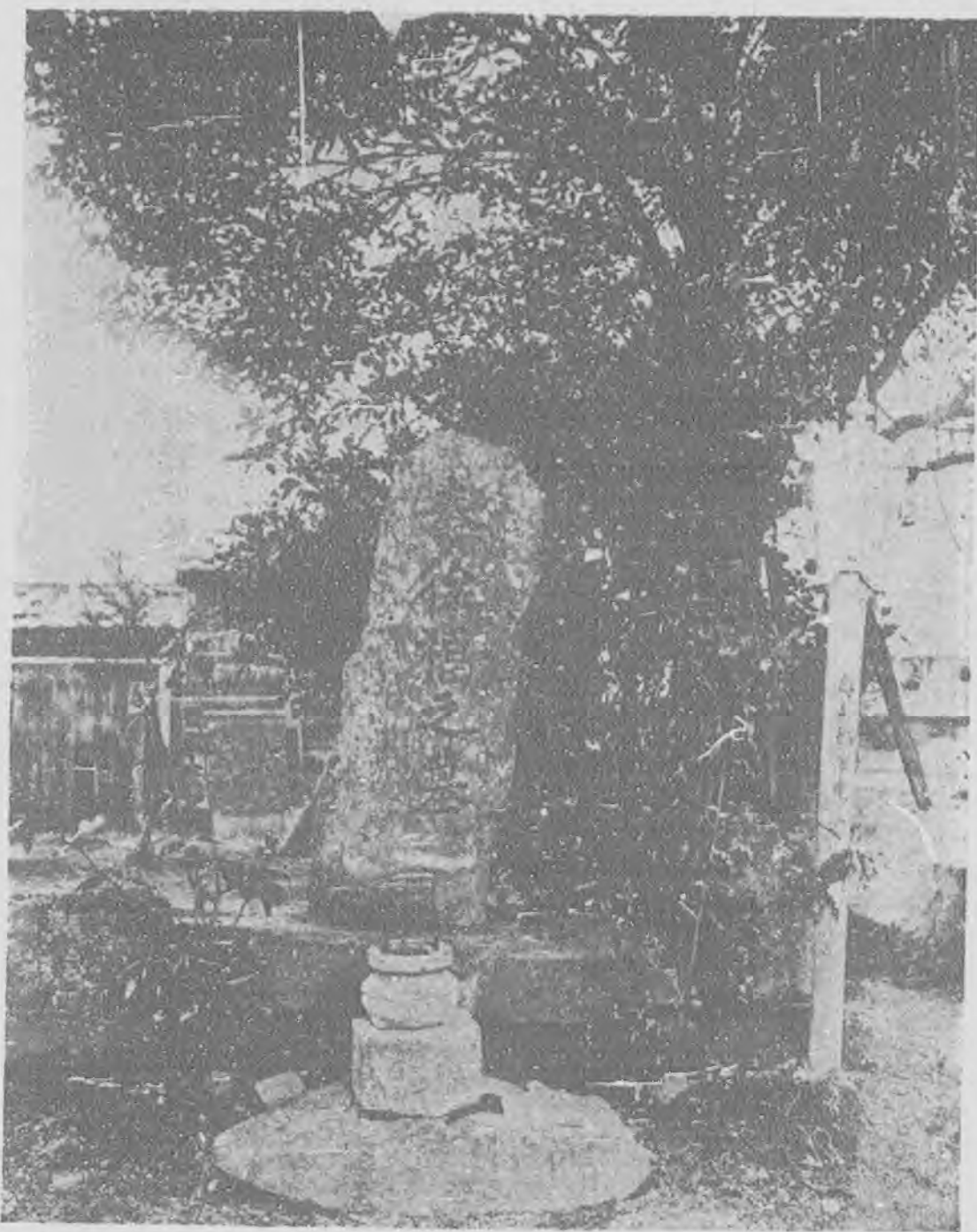
張伯川名文海。金州人。海濱以魚鹽為業。素不習畫。君其傑出也。筆墨秀雅可喜。

畫師張伯川先生山水畫也
伯川山水畫



皆可觀、他日貴重各工、悉可於此置場、輸貨大阪堺之回復盛況、可預料也、又有趙陶齋像、長洲漁侯雪齋滕賢寫、有贊曰、經歷東西、五十八國、脫縉服素、未完

徐福墓



徐福墓在日本和哥山縣。熊野郡之新宮町。古稱紀伊國。熊野山下飛鳥地也。余幼讀史記。知有徐福入海求仙事。以為力士神秘。弗敢遽信。及渡日本。覽東籍載茲事悉。特事僑罕有道及者。詢之郡人士。亦語莫能詳。蓋茲地瀕海。軌未全通。舟行又風濤不測也。然嘗訪謁非一日矣。戊辰秋暮。偕三水李樹園君過佳。停午赴大阪趁船。入夜避風。翌晨下勝浦。乘汽車一時許抵新宮驛。下車不百步。即墓所。樹而不封。一碑屹立。鐫秦徐福之墓五字。旁一小碣。刻七人家。乃其親屬云。土人告余曰。襄者四周皆稻田。今則居民環其三面矣。稻田之南為大海。北曰熊野山。即世稱蓬萊山者也。又云西北飛鳥宮。中一小祠祀徐福。今就荒廢。詢以徐之後人。則言町民萬家。多其子孫。而散布全國。仍秦徐兩姓者尙不少云。噫。今之中華民族。受排擠侮。於同州同文中者殊甚矣。又惡知二千年前之緣系。固如是哉。抑聞之科倫布開美洲。歐人至而土人滅。斯士則自徐福之來。種族文物。以繁以榮。其故何也。易曰。觀夫人文以化成天下。豈謂此耶。嗚呼。人或數典而忘。我當知所自振矣。感賦五十韻。並為之敘焉。高要吳功補。詩略。