

物讀充補科識常學小



# 材 教 土 鄉

(用適期學上級年四)冊三第級中

編 璩 世 沈

行 印 社 版 出 言 正

# 目次

一	上海的沿革	(一)
二	抗戰的故事	(五)
三	黃浦江和吳淞江	(九)
四	吳淞礮台	(一二)
五	陳化成	(一五)
六	文廟和邑廟	(一八)
七	保甲的編制	(二一)
八	徐家匯氣象台	(二四)
九	徐光啓	(二七)
十	上海的運動場	(三〇)

## 一 上海沿革

想：

1. 從前的上海怎麼樣？
2. 上海爲什麼成爲世界上的大都市？
3. 上海爲什麼要設市？

從前的

上海

四上小朋友走進教室，看見壁上掛的上海市圖，爲公問老師：『上海市這樣大，從前的上海

同現在一樣嗎？』老師說：『不一樣。古代的上海，不過是一個漁村，九百年前，纔是華亭縣（即今松江縣）屬的一個市鎮。因爲地近海口，有漁鹽等特產，中外船舶，又時常出進，載運貨物，便設立了市舶司和權貨場，稱做上海鎮。



元朝的時候，上海鎮人口衆多，商業發達，開始設置上海縣。

通商口

岸

世界大

都市

爲公又問：『爲什麼上海稱做商埠呢？』老師說：『後來中外交通，漸漸發達，上海這地方，也漸漸被外國人注意了。鴉片戰爭的時候，英軍從吳淞口攻進長江，中國失敗了，被迫簽訂南京條約；南京條約上規定上海是通商口岸，英美法等國的人來上海的一天多一天，便進一步要求開闢租界，從此上海漸漸成爲中外貿易的中心。到現在不但已是我國最大的都市，同時也是世界上有名的大都市了。』

設 市

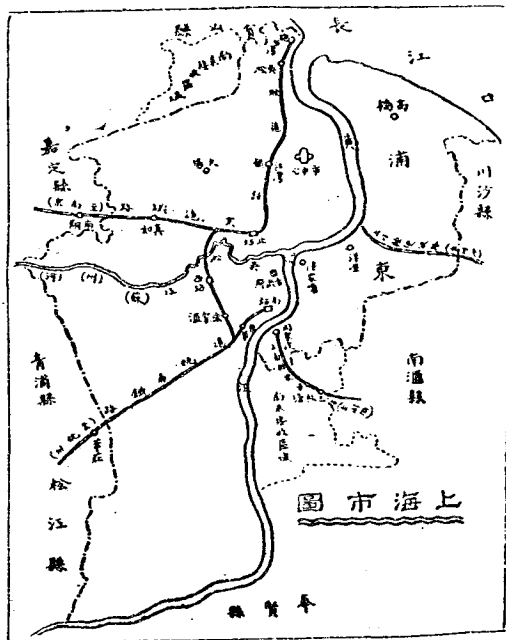
爲公接

着又問：『從那時起，上海改稱上海市呢？』老師說：『民國以來，大家認爲上海地方重要，應該改做市。民國十六年，國民政府成立以後，

就把上海改稱上海特別市，十九年又改稱上海市。』

收回租界

老師又繼續的說：『民國三十四年八月，我



國抗戰勝利，收回租界，全市的行政權，便完全歸上海市政府。

做：

1. 閱覽全國地圖和世界地圖，研究上海的地位。
2. 試作一上海市簡圖。

## 二 抗戰的故事

想：1. 日軍爲什麼可以駐在上海？

2. 「一二八」的經過怎樣？

3. 「八一三」的經過怎樣？

侵略

爲公和爲中在看「一二八」和「八一三」的抗

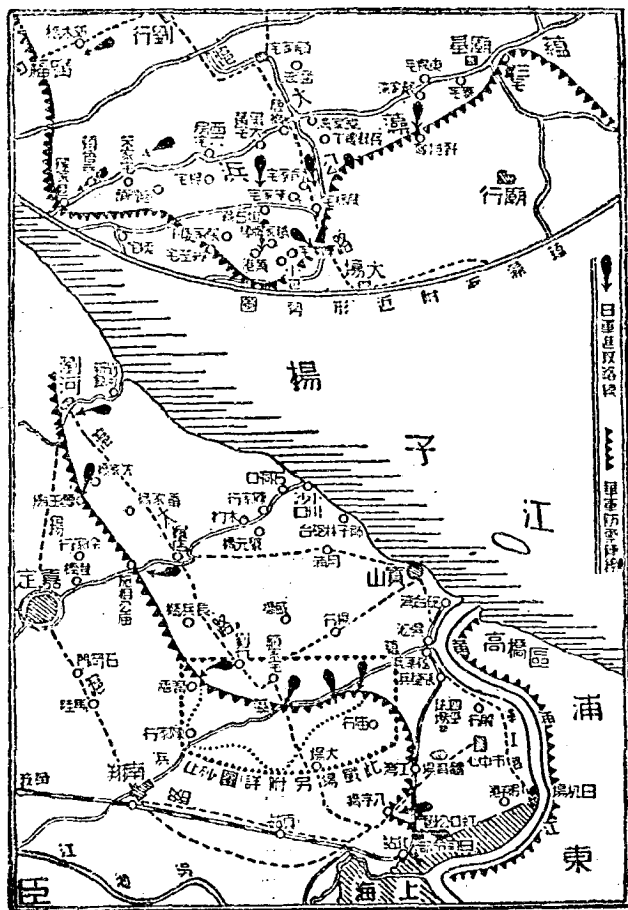
基地

戰畫冊，爲公問老師：『上海是中國的領土，日

本怎樣可以派兵登陸呢？』老師說：『這是不平等條約的結果呀！外國兵艦可以自由開進黃浦江，軍隊可以駐屯租界；因此，日本就把上海作爲一個重要的侵略基地。

一二八

『民國二十年九月十八日，日本開始侵占東三



圖地戰抗八二一



省；進一步，又在二十一年一月二十八日晚上，發動了淞滬戰爭。當時十九路軍英勇抵抗，全上海的民衆奮起後援，打了一個多月，從閘北到吳淞都化作戰場。後來日軍在太倉縣的瀏河口登陸包抄，我軍纔向西撤退。這便是「一二八」戰事。」

八一三

爲公又問：「八一三戰事又怎樣發生呢？」

老師說：「民國二十六年七月七日，日軍在北平西南蘆溝橋發動侵略戰；一個月後，日本又想侵略我國中部，派兵衝入虹橋飛機場，當時我國政府決心抗戰，八月十三日，全面抗戰開始。我國大軍日夜開到上海前線，全市民衆協力助

戰，吳淞，江灣，大場，閘北，南市，都變成焦土，殲滅了無數敵軍，打破了日本速戰速決的迷夢，使我國終於獲得了最後勝利。」

做： 1. 觀察抗日戰爭的遺跡。

2. 瞻謁抗戰烈士祠墓。

### 三 黃浦江和吳淞江

想

1. 黃浦江和吳淞江從那裏發源？
2. 在上海市境內，黃浦江和吳淞江有多大的利益？
3. 黃浦江和吳淞江需要什麼？

#### 黃浦江

有一天，爲公從浦東渡江過來，報告渡江的情形。爲中便問老師：『黃浦江有多少長呢？』老師說：『黃浦江從浙江省發源，會長江入海，全長一一三、九〇〇公尺。在上海境內，黃浦江貫穿南北，直到吳淞口，江面很闊，往來外洋和長江的輪船，都可以進出和停靠。從楊樹浦到十六鋪，沿着江邊，建築許多碼頭。』

吳淞江

爲中說：『有一

次，我送舅舅往蘇州，不在黃浦

灘上輪船的。』老師說：『對

呀！要在蘇州河邊上船。蘇州河

便是吳淞江的別名。吳淞江從太

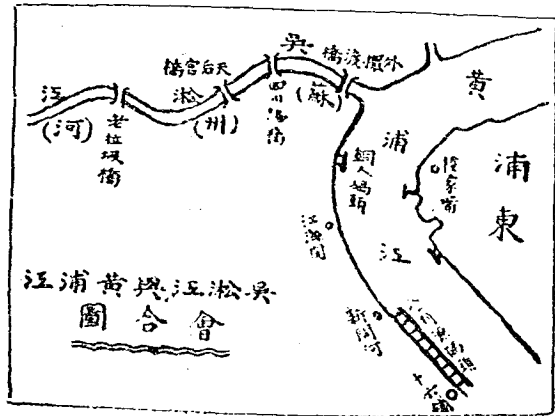
湖發源，在上海境內，吳淞江橫

越西東，到外擺渡橋那裏，就

和黃浦江會合起來，流出吳淞口

而入海。所有往來蘇州一帶的輪

船，都停靠在外擺渡橋以西的一帶河道裏。』



水利和

疏濬

爲公說：『照這樣說來，黃浦江和吳淞江，

是上海市兩條重要水道，是交通上的兩條大動脈。』老師說：『上海近郊農田的灌溉，也都靠這兩條水。

大部份上海市民的飲料，又多取給於黃浦江。只可惜黃浦江近年來積沙甚多，吳淞江污泥也積得不少，需要經常疏濬纔是。』

做： 1. 觀察黃浦江和吳淞江的水利實況。

2. 繪黃浦江和吳淞江會合的簡圖。

#### 四 吳淞礮台

想：

1. 吳淞礮台的形勢怎樣？
2. 吳淞礮台有什麼值得紀念的歷史？

吳淞礮  
台的國  
防價值

四年級學生預備遠足，目的地是吳淞，學生請老師講述吳淞情形。老師說：『吳淞最有意義的地方叫礮台灣。』爲公問：『什麼礮台灣？』老師說：『上海這個地方，除了工商業很發達外，對於國防上也很重要。原來上海市的位置，正當長江的出口，是長江流域第一道門戶，看守這門戶的，就是吳淞礮台灣的礮台。』

吳淞礮台

所在地

老師繼續着說：『你們到了吳淞口的江邊，遠望有一帶高地，長着密密的柳樹，柳絲掩映着土牆，這就是礮台的所在地。礮台分東西兩座，倘使敵方兵艦進攻，東西礮台兩面發礮，可給敵方一個迎頭痛擊。』

礮台的

歷史

『鴉片戰爭的時候，陳化成帶了兵死守吳淞口。』  
『一二八』的時候，日本兵艦開進黃浦江，十九路軍就在吳淞礮台，英勇抗敵，大敗日軍，那時的守將叫翁照垣。』

礮台重建

的必要

爲中間：『現在礮台怎樣？』老師說：『「一二八」戰後，大礮燬壞了，到「八一三」戰爭

時，我軍的守衛，便感到困難。今後我們要注意國防，必須精密計劃重建吳淞礮台，恢復吳淞礮台的威力。」

做： 1. 觀察吳淞口的形勢。

2. 遠足吳淞，參觀礮台。

3. 自繪簡單的吳淞礮台形勢圖。



## 五 陳化成

想：1. 陳化成是一個怎樣的人？

2. 他在歷史上的地位怎樣？

3. 他和上海的關係怎樣？

到了吳淞，登上礮台舊址，學生們提起了陳化成，老師便一項一項回答。

問：『陳化成是一個怎樣的人？』

答：『陳化成是一位民族英雄。』

問：『他有什麼重要事蹟？』

答：『鴉片戰爭的時候，他做江南提督，死守吳淞礮台，抵

禦英艦的進攻。」

問：「他成功了沒有？」

答：「沒有成功，可是他的抗戰精神，激動了全國人民。」

問：「那件事的經過怎樣？」

答：「當時英國軍艦侵擾沿海一帶，連陷定海、鎮海、乍浦，進逼吳淞口。陳化成率領着將士，把新鑄八千斤重的大礮六十門，分置東西兩礮台。他自己看守西礮台，嚴密防衛。有一次，英艦來攻，他發令開礮，打沉了英艦兩艘，又折斷了兩艘的桅子，英兵死了三百多人。後來，英艦結隊進攻，一部份偷渡登陸，我軍

前後受敵，他依舊冒着彈雨，燃放巨礮，結果彈盡援絕，受傷而死。」

問：『陳化成怎樣受人崇拜？』

答：『滿清政府稱陳化成爲忠愍公，立祠祭祀。不但本國人景仰他，就是外國人也很敬佩他。』

問：『陳化成的出身怎樣呢？』

答：『他是福建省同安縣人，出身是一個小兵，因爲屢立戰功，累升提督，是我國的一員猛將。』

做： 1. 讀鴉片戰爭的歷史。

2. 謁陳化成祠堂。

## 六 文廟和邑廟

想：

1. 利用祠廟做公共遊覽場所，有什麼意義？
2. 文廟在什麼地方？
3. 邑廟在什麼地方？

文廟

星期六下午，四

年級學生到文廟和邑廟去遊覽。走進小西門文廟路，便到了文廟。老師對學生們說：『文廟是奉祀孔子的地方，我



文廟孔子祭堂

國歷代都尊敬孔子，各地都有文廟。上海設市以後，纔把文廟改建爲公園的。

文 廟

公 園

『你們瞧：這裏地位雖不很廣，可是池沼花木，點綴得很適當；還有演講廳和圖書館等，都可以吸引遊人。文廟開放了，一般市民對孔子更增了敬仰。所有神樂祭器，都陳列在祭堂裏面，可使遊人增長許多見識。』

邑 廟

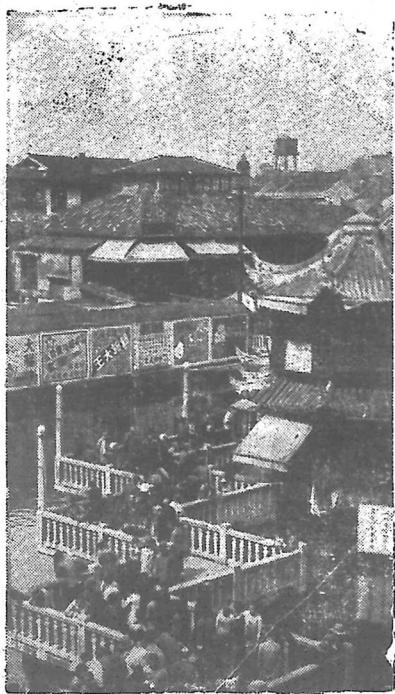
遊罷文廟，走往方浜路，那裏便有一所著名的城隍廟，簡稱邑廟。走進邑廟，廟內供奉着城隍，香火極盛。

邑 廟

毗連邑廟，是所很大很熱鬧的市場。裏面開設着各色店鋪。中央有一個很大的池，上面架着九

市 場

曲橋，遊人極多。老師便也領了同學去遊了一週。



做：

1. 參觀文廟公園和邑廟市場。
2. 統計邑廟市場的店鋪種類。

邑 廟 市 場

## 七 保甲的編制

想： 1. 爲什麼要辦保甲？

2. 保甲和地方自治，有什麼關係？

3. 什麼叫做四權？

新縣制  
和保甲

四年級的級會採取保甲的組織。級會成立的一  
天，保長爲公登台演說：

『保甲編制，是中國古時已有的一種地方自治制度。在  
民國二十八年，中央頒佈新縣制時候，就把保甲容納在自治  
組織中，作爲鄉鎮的基本編制。現在本市市組織法，也規定  
市的下面爲區，區內的基本編制是保甲。』

上海市

的保甲

編制

『上海市的保甲編制，可分陸上保甲和水上保

甲兩種。陸上保甲，以普通戶爲基本單位；水上保甲，以船戶爲構成份子。此外公共戶，寺廟

戶，外僑戶，臨時戶，特編戶，都有規定辦法，編入保甲。

『本市的保甲編制，定十戶至三十戶爲一甲；十甲至三十甲爲一保；十保至三十保爲一區。因爲本市人口密集的關係，所以全市分做三十二區，辦理保甲，都採三十進的編制。

自治的

基礎

『保甲編制完成，戶口調查清楚，每一個公民，經過了公民宣誓，便可以行使四權。而且每



甲有戶長會議，每保有保民大會，這些都是代表民意的機關，所以保甲是地方自治的基本組織。」

做：

1. 調查自己屬於什麼保甲。
2. 以級爲單位，試行保甲編制。
3. 四權運用的初步訓練。

## 八 徐家匯氣象台

想：

1. 什麼叫做氣象台？
2. 氣象台做那些工作？
3. 氣象報告，對於我們有什麼關係？

氣象台

爲公看見報上載

着：『天氣發生變化，不久要起大風了！』老師說：『這是氣象台報告的。』爲中間：『什麼叫做氣象台？』老師說：



徐家匯氣象台

『氣象台是測驗天時和氣候的。上海最早的氣象台，是由法國人高鎬鼎司鐸在民國紀元前三十九年，（清同治十二年）發起建造的。當時的台址，在肇嘉浜旁，規模不大；到民國紀元前十年，纔在徐家匯建造新台。

『氣象台的工作，可分爲三大部份：一、測驗天時。二、報告風力。三、發表氣候報告。現在每天報紙上的天氣報告，便是氣象台供給的。』

信號台

爲公說：『聽說上海出口的輪船，也看了氣象報告，決定開不開的。』老師說：『對的！在本市中正東路口黃浦江邊，有一座信號台。信號台裝有精密的儀器，自動

地在圖表上報告氣溫。白天懸球，晚上掛燈，表示風警。行船的人，看見了球和燈，可以預先警戒。有時遇到颶風來襲，海關的信號台（在蘭路和浦東陸家嘴）放炮一響，作為警告，對於航行方面，真是便利不少。』

做： 1. 參觀氣象台和信號台。

2. 根據日報記載，做一氣溫統計表。



台 號 信

# 九 徐光啓

想：

1. 徐光啓生在什麼時期？
2. 徐光啓研究些什麼？
3. 徐光啓有些什麼著作？



徐光啓像

一位科  
學家

參觀徐家匯氣象臺的

時候，大家看見一位中

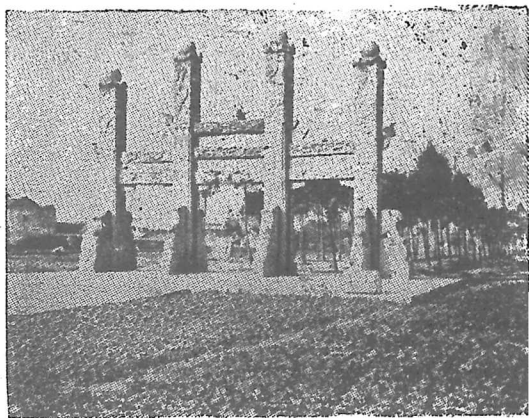
國科學家的像。爲公問：『這是

誰？』老師說：『這是徐光啓。他

是明朝萬曆年間的進士，那時候，

西洋教士，開始到中國來傳教，有

一位意大利教士叫做利瑪竇的，對於天文、數學等，都很有研究，徐光啓就跟他學習，所以他是我國最早接受西洋科學的一個人。後來又和德人湯若望研究曆法，還組織了一個曆法局，想着手改訂我國古有的曆法，可惜那時候政局發生變亂，沒有實行。



墓 啓 光 徐

科學  
著作

大的貢獻。

徐家匯  
的得名

『他的科學著作很多，最著名的有崇禎曆書，農政全書等百數十卷，對於我國近代科學，有很

』  
老師又說：『徐光啓是本市徐家匯人，據說徐家匯三字，就是因徐光啓而得名的。』

做：

1. 參觀徐光啓宗祠和墳墓。
2. 參觀徐家匯天主教堂。

## 十 上海的運動場

想： 1. 運動場和市民健康有什

麼關係？

2. 運動時候，應該注意那  
些事件？

運動場  
的功用

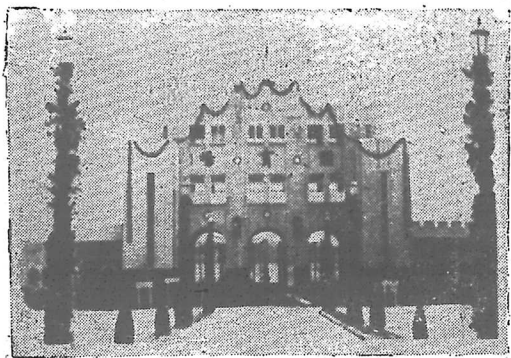
教體育的黃老

師，和四上的小朋

友講起上海的運動場，他說：

「運動場是鍛鍊身體的場所，

上海全市有許多運動場，供市



場 育 體 市



民鍛鍊身體。』爲中間：『有那幾個呢？』

市體

黃老師道：『一、是市體育場。在江灣區，場

育場

地廣闊，可容看客六萬人。中央是足球場，排球

場，和田賽場；四週有跑道，全長五百公尺，跑道外南北兩邊，有籃球場，網球場三處，看台下面，大部份爲宿舍，可容運動員二千五百人。附近還有游泳池和體育館，規模的宏大，可算全國第一。

公共體

『二、是公共體育場。在南市斜橋附近，面積

育場

二十六畝餘，原有健身房一所，和足球場，跑

道，網球場，籃球場等，設備很周全，可惜在「八一三」戰

爭裏，被敵人燬壞盡了。

市體

『三、是市體育

育館

館。在陝西南路林

森中路口，是從前的回力球

場。館內設有許多體育器械，

供人鍛鍊身體。

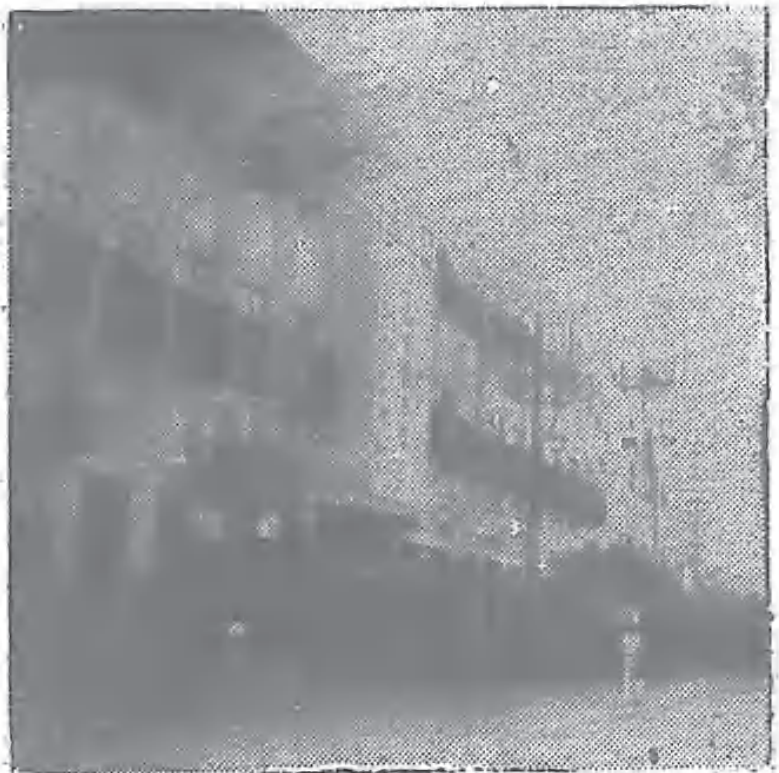
跑馬場

『四、是跑馬

場。本來是外僑舉行賽馬的地方，現在收歸市有，取消賽馬，將來可闢成極大的運動場。

其他場所

『此外如中正公園，膠州公園，和逸園等，



市體育館

都有運動場，可以比賽籃球足球。」

做：

1. 巡視本市各運動場和體育館。
2. 練習你自己所喜歡的一種運動。

測驗材料(選擇法)

1. 古代上海是一個(1)都市(2)商埠(3)漁村……………( )
2. 強迫開闢上海爲通商口岸的是(1)辛丑條約(2)南京條約(3)天津條約……………( )
3. 「一二八」和「八一三」兩次戰爭是抵抗(1)英國(2)日本(3)法國……………( )
4. 黃浦江貫穿本市的(1)東西(2)南北(3)西南……………( )
5. 吳淞江發源於(1)太湖(2)黃浦江(3)長江……………( )
6. 鴉片戰爭死守吳淞口的是(1)翁照垣(2)陳化成(3)陳英士……………( )

7. 吳淞礮台是(1)長江的(2)黃浦江的(3)吳淞江的第  
一道門戶……………( )
8. 吳淞礮台被燬在(1)鴉片戰爭(2)「一二八」戰爭  
(3)「八一三」戰爭……………( )
9. 文廟開闢公園在(1)上海設市以後(2)鴉片戰爭以後  
(3)抗戰勝利以後……………( )
10. 文廟奉祀的是(1)孫中山(2)孔子(3)城隍……………( )
11. 邑廟市場內有(1)運動場(2)動物園(3)九曲橋……………( )
12. 地方自治組織在(1)縣(2)保甲(3)區……………( )
13. 上海市保甲編制採(1)十進的(2)二十進的(3)三十

進的

14. 氣象台在(1)徐家匯(2)浦東(3)黃浦江邊

15. 信號台發出信號便利(1)火車開行(2)船隻航行(3)

交通管制

16. 徐光啓是(1)元朝人(2)明朝人(3)清朝人

17. 徐光啓想改革(1)政治(2)宗教(3)曆法

18. 徐光啓是(1)革命家(2)政治家(3)科學家

19. 運動場是供市民(1)遊覽的(2)娛樂的(3)鍛鍊身體

的

20. 市體育場在(1)江灣(2)斜橋(3)林森中路



正言

#6  
341141

閱

版權所有·不准翻印

小學常識科補充讀物  
鄉土教材 中級第三冊

編輯者：市小教職員聯誼會  
編輯委員：會

校訂者：盧冠六·葛鯉庭

上海福州路三四二號

發行者：正言出版社

電話九四九一五