

民國二十六年七月

列強軍備概要

(三)

廬山暑期訓練團印



宣傳部圖書

書碼 578.183/264
登記號 0.13 # 8

MG
E118
6



3 1763 0962 7

列強軍備概要 (英美法意德部)

徐祖誥講述

一、英國

國防方針

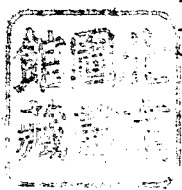
英國國防方針，以保有領土，鞏固其結合，維護對外權利，保護通商貿易為主眼，故于必要範圍之內，確保制海制空兩權，並謀屬領各部之獨立防衛，及其相互之援助，至對歐勢均衡，及始終不變其大海軍主義，與空軍須具備世界任何一國最強之空軍，則為不易之方針也。

陸軍兵力

英國陸軍，有本國陸軍及各自治領及印度陸軍，本國陸軍，大別為正規軍，及地方軍兩種，正規軍又分為常備兵，預備兵，補充預備兵，地方軍，則分為地方軍，與地方預備軍。

列強軍備概要 (英美法意德部)

一



(南)

正規軍之常備兵，爲野戰軍之骨幹，專用於外征，平時除駐紮本國之外，尙任印度及殖民地守備之責，預備兵爲補充戰時出征軍之用，補充預備兵，則爲戰時補充預備之用也。

地方軍爲衛護地方者，必要時亦可使之出征，即係民兵式軍事訓練之志願軍隊，地方預備軍係戰時補充地方軍者也。

此外尙有民兵者，即用以担任海峽諸島，及殖民地之常備兵也。

1. 正規軍

a. 駐國內者 步兵師五，戰車營四，騎兵團一四，砲兵連一二七，工兵連二七，輜重兵連二七，其他部隊等均屬之，計官兵一二〇・九三六人。

b. 駐印度者 步兵營四五，騎兵團五，砲兵連六五，裝甲汽車連八，其他部隊等共官兵五五・二五九人。

c. 駐緬甸 步兵一營，砲兵一連，工兵一連，通信兵一連，共官兵一・七八六人。

d. 駐各殖民地租界地者如下：

香港及中國租界，步兵營五，砲兵連三，馬來亞，步兵營三，砲兵連三；錫蘭島砲兵連二；毛里求斯砲兵連一；亞丁砲兵連一；巴力斯坦砲兵營三；塞浦路斯步兵營四；馬爾他步兵營四，砲兵連二；直布羅陀步兵營二，砲兵連三；牙麥加步兵營一，砲兵連一；埃及蘇丹騎兵團三，砲兵連六，裝甲汽車連二，工兵連二。共官兵四八·〇八五人以上合計官兵共二一六·〇六六人。

正規預備兵共有 一二〇·〇〇〇人

補充預備兵 一九·〇〇〇人

2. 地方軍

步兵師一四，騎兵旅三，防空旅三，砲兵旅五五，野戰工兵連四五，要塞工兵隊四。

以上合計官兵共一四一·一五八人。

各自治領及印度等陸軍兵力

列強軍備概要（英美法意德部）

列強軍備概要 (英美法意德部)

四

加拿大	一三四·八〇〇人	澳洲	二九·七〇〇人
印度	一六六·六〇〇人	新西蘭	一七·一〇〇人
南非	一·四〇〇人	愛爾蘭	五·八〇〇人
共計	三五五·四〇〇人		

編制裝備

英國雖採募兵制度，其陸軍之編制，亦分平時戰時二種，為訓練統帥、作戰補給，便利起見，區分為高級單位，各兵種部隊，及各種勤務部隊等，鑑于世界大戰長期戰爭疲勞之經驗，故積極研究科學化之裝備，以增大軍隊決戰之力量，與速率，一九二九年陸軍部主張，野戰軍主力之步騎砲各兵種，裝備摩托化，實為英陸軍趨重機械化之證明，本年發表之白皮書，促軍隊具體機械化，早日實現，其正規軍步兵師編製裝備之一例（參看正規軍步兵師編制裝備概算表）

預想作戰 英國陸軍所預想作戰大別之為歐洲作戰印度與其接壤地方作戰及近東作戰復因其規模而區分為大戰小戰個別規定動員作戰計劃。

海軍

英國海軍素稱海上霸王其海軍兵力分爲九個艦隊分駐於九個區域及其任務等情形如下：

學名	軍區	防衛區域
1. 本國艦隊	本國海軍區	英倫三島
2. 地中海艦隊	地中海軍區	地中海近東北非等
3. 遠東艦隊	遠東海軍區	海峽殖民地馬來亞半島 北波羅洲香港及揚子江西江流域
4. 印度艦隊	印度海軍區	印度緬甸錫蘭亞丁等
5. 非洲艦隊	非洲海軍區	南非聯邦及非洲各屬地
6. 澳洲艦隊	澳洲海軍區	澳洲聯邦及其各屬地
7. 新西蘭艦隊	新西蘭海軍區	新西蘭自治領及其各屬地

列強軍備概要 (英美法意德部)

8.	加拿大艦隊	加拿大海軍區	加拿大兩岸及紐芬蘭與維多利亞各島
9.	美洲艦隊	美洲海軍區	西印度各屬島南美洲各屬地及福克蘭羣島

英國殖民地，散佈於世界，故需强大海軍，以保持其海上之交通，但因華府與倫敦等條約之限制，與國內經濟衰落之景象，以及軍艦噸數曆年之耗減，常使其海軍實力，不能達到希望之程度。但一九三六年終滿約之後，一九三七年即開始建艦計劃，以期充實其海軍力量，茲將其一九三七年一月海軍概況列表如左：

一九三七年一月英國海軍實力一覽表

艦種	已滿年齡		未滿年齡		合	計		建造中艦	總數	
	艦數	噸	艦數	噸		艦數	噸		艦數	噸
戰鬥艦	1		15	44,750	15	44,750	2	20,000	17	44,750
航空母艦	1		7	17,350	7	17,350	2	17,100	9	17,450

附記	1. 海軍現役人數共一二・〇〇〇名。	一等巡洋艦	二	一九、七五	一七	一六、六〇〇	一九	一八三、三五	二	二〇、〇〇〇	三	二〇、三五〇
		二等巡洋艦	一八	八〇、一六〇	三三	一八七、七六〇	四二	二六七、九二〇	七	五〇、六〇〇	五	三六、五〇〇
		驅逐艦	一〇八	二四、九五	五九	九九、九九	一六七	一九四、九四〇	三七	五、七五	一四	三三、七〇九
		潛水艦	三	三、〇二五	三	四、六四	五	五、六元	九	九、七六〇	三	六、五九九
		合計		三六、九五	一〇九、〇三	一三五、九九		三三、二三五				一、七五、三三

附記	外							內			
	總計	預備	遠東空軍區		印度空軍區	亞丁空軍區	地中海空軍區		伊拉克空軍區	近東空軍區	海岸部份
			母艦	陸上			母艦	陸上			
1. 海上飛機編制以排為單位每排以四至六架機編成之 2. 陸上飛機編制以連為單位每連以二至四排編成之	七九		一二	八	一		二	五	八		
	六四	一〇	一五〇				一八			二一	
	一三六	六〇	三〇	六六	三六	一二〇	一〇八	二〇	五六	九八	一二六

列強軍備概要 (英美法意德部)

列強軍備概要 (英美法意德部)

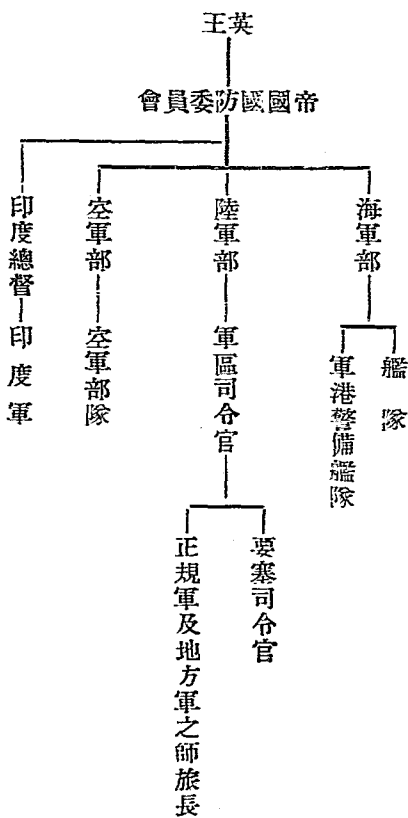
英國航空人員統計表

航		空						區	分	人	數
現	役	人	員	非	現	役					
軍	准	軍	各	幼	其	小	預	後			
官	尉	士	級	年	他	計	備	備			
		兵	學	生			役	役			
							軍	軍			
							官	官			
三〇九五〇	六〇〇	四・七〇〇	二〇・〇〇〇	三・五〇〇	八・〇〇〇	四〇・八五〇	二・一〇〇	四五〇			

總	人 員							
	合 計	補 助 人 員					人 員	
		國民飛行服務社社員	航空俱樂部會員	民用航空技術員	民用航空駕駛員	退 役 軍 官	合 計	士 兵 及 其 他
計	計	七・〇〇〇	六・五〇〇	二・〇〇〇	二・五〇〇	四二〇	六四・六〇〇	二一・二〇〇
八三・〇二〇	一八・四二〇						二三・七五〇	

列強軍備概要 (英美法意德部)

英國最高統帥系統表



列強軍備概要 (英美法德意部)

英國軍費

英國之軍事預算從一九二二年到一九二七年出入很小此後六年並且逐漸減少但到一

九三三及三四四年突然增到歐戰後所未有之程度（一一四・九〇〇・〇〇〇金鎊）一九三五年又增二千萬鎊一九三六年三月二日發表國防白皮書規定一萬萬六千萬鎊以上預算擴充十六項國防事業本年（一九三七年）二月十六日發表國防白皮書規定今後五年十五萬萬鎊之預算擴充海陸空軍三方面軍備以五年平均計算一年之預算爲三萬萬鎊比一九三六年約大兩倍比戰前一年大四倍此大數量之軍費不但在英國爲以前所未有即在最近狂熱擴軍史上亦未曾有此驚人之舉

一九三七年預算

陸軍軍費	六千三百萬鎊	較一九三六年增加	七百二十三萬九千鎊
海軍軍費	一萬〇五百萬鎊	較一九三六年增加	二千三百七十萬六千鎊
空軍軍費	八千八百五十八萬鎊	較一九三六年增加	三千一百八十萬鎊

英國一九三七年五年擴軍計劃

一、海軍 (a) 建造主力艦三艘並將前擬分期製造艦艇提前趕速完成之一

(b) 巡洋艦須擴張到七十艘

列強軍備概要 (英美法意德部)

列強軍備概要 (英美法意德部)

一四

(c.) 一九三六年開始建造之兩航空母艦已完成其一 一九三七年擬再加造航空母艦兩艘

(d.) 將一切陳舊之主力艦及巡洋艦重新改裝使之近代化

(e.) 其他如給養 彈藥 燃料 人員 海屬空軍等之改革與增加 (水上機由一七〇架增至四五〇架)

二、空軍

(a.) 在本國及各屬地建多數飛機場及空軍根據地

(b.) 新成立七十五個空軍訓練所

(e.) 現役空軍人員在一九三四年僅三萬一千人現已增至四萬餘人將來尙須大量擴充

(d.) 第一線空軍現有一千三百十六架 (計本國七七〇架餘五四六架分駐各屬地)

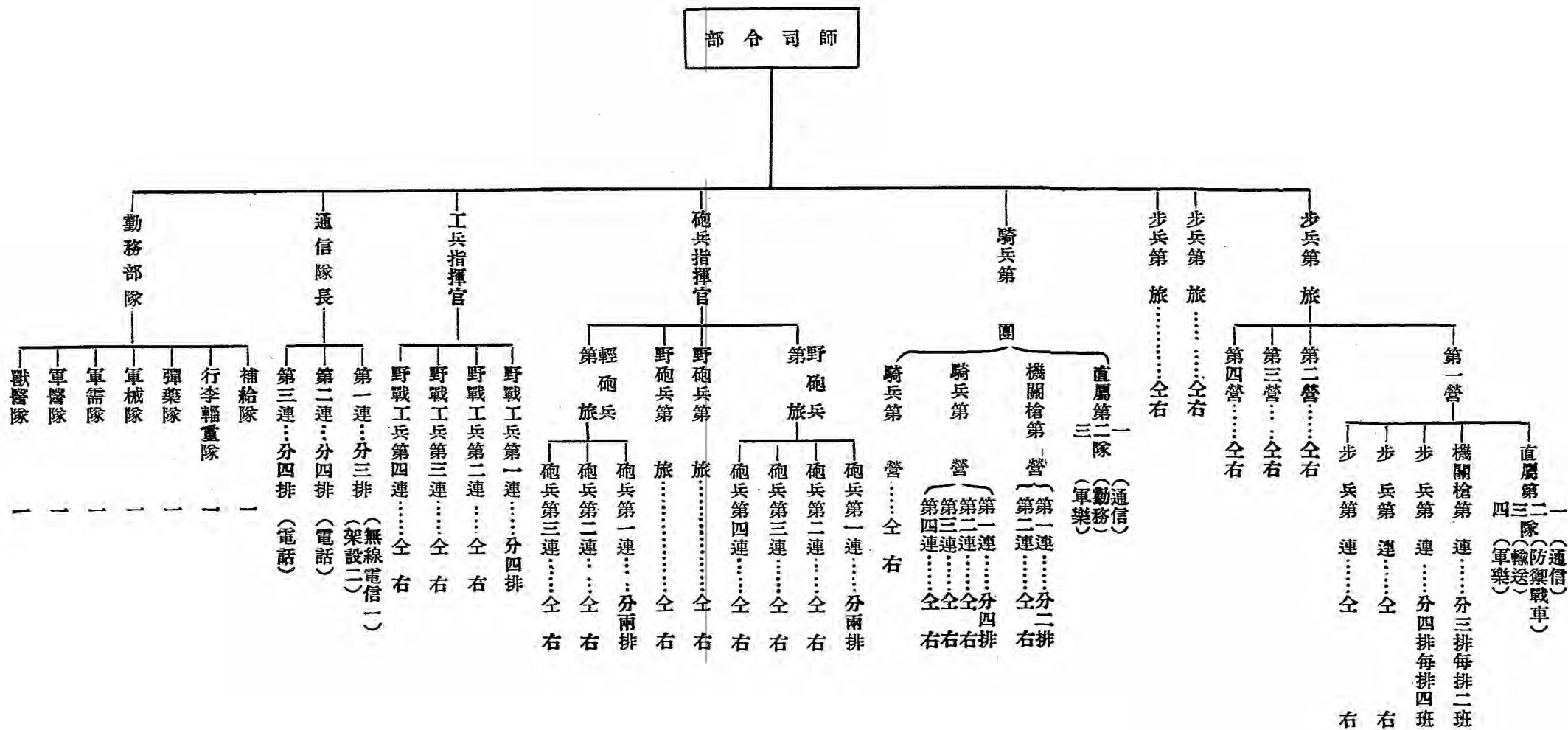
三、陸軍

(a.) 新成立戰車兩營

(b.) 新成立殖民地衛戍部隊四營

英國正規步兵師編制系統圖

(參看編制裝備概算表)



英國正規軍步兵師編制裝備概算表

附記	合部	師令							區 人 馬 器 材				
		一部隊通信	一部揮指兵工	一部揮指兵砲		一部團兵騎		三部旅兵步					
		通信連	野戰工兵連	輕砲兵旅一連	野砲兵旅三連	騎兵營二連	機關槍營一連	團直屬隊		步兵營一二	機關槍連三	直營屬隊四	步兵連三六
	計	三	四	三	一二	八	二	三	九	二	六	三	官兵
		三五	五八	三	一、四、五		四九		二〇				乘馬
		六	三	六	三		二七		二〇				馱馬
		六	七	一	四				二〇				挽馬
		?	?	?	?		?		?				騎步槍
		一六		三	二		八		一四				重機
		三四					二		三三				輕機
		四							四				砲兵步
		六		二	四								輕野砲
		一〇		六	四								車藥彈
		三〇		三	五		一四		一六				車重輜
		六		三	三								車料材
		一											車信通
		一											車汽
		一四		一六			三						車踏脚器機
		三					三						車踏脚
		三二		四	一五		四		三三				

1. 帥司令部各步兵旅部砲兵指揮部工兵指揮之人馬器材不在本表所示數字以內
 2. 本表所列僅係戰鬥部隊此外尚有各種勤務部隊之人員馬匹器材等項未列入

- (c.) 改善陸軍官兵之生活待遇期易招募補充
- (d.) 充實陸軍裝備與教育

列強軍備概要 (英美法德意部)

二、美國

國防方針

美國之國防方針，可歸納之如下：

- 一、保障國土，及屬領之安全，維護人民之安寧與福利，並保持太平洋與遠東之權益。
- 二、平時保有少數之陸軍，但培養強大之預備兵力。
- 三、海軍保持五，五，三之比額。

陸軍

平時陸軍兵力如左：

正規軍，步兵師十一，騎兵師三，(獨立部隊)步兵團七，戰車團二，騎兵旅一，騎兵團一，野戰砲兵旅一，野戰砲兵團二，海岸砲兵旅一，海岸砲兵團二八，海岸砲兵連八，工兵團一，工兵營一，航空團五，飛行營七，飛行連四〇，

迄一九三七年六月三十日計有軍官一萬四千員，士兵十六萬五千名。

警備軍，步兵師一八，騎兵師四。

現有軍官一萬三千五百二十五員，士兵十七萬五百五十二名。

預備軍官隊；現有：

軍官十一萬五千一百六十九員

甲級學員 七萬九千八百五十三員

乙級學員 五萬三千五百四十九員

預備士兵隊；現有士兵三千八百九十七名

預計戰時動員，即以平時兵力爲基幹，而編成六軍。歐戰之時，已能於六個月之期間動員四百萬人，應乎今後之進步，則其動員力必更有增進矣。

陸軍編制，以師爲戰略單位，尤注重機械化與化學戰，其步兵師編制系統及裝備，如附表一二師，以上之爲單位爲軍團，合數軍團爲一軍。現更試驗一種新編制之師，其編制概見如附表：

美國介於太平洋與大西洋之間，交通四達，地當衝要，為維持自國之安甯計，為保護國際貿易計，均不得不保有強大之海軍。前曾維持最低之限度而簽定五，五，三比額之海約，今者海約失効，對於造艦競爭，當不能落後，茲得其公開之海軍兵力表如次。

美國海軍實力一覽表

艦種	已滿年齡者		未滿年齡者		合計		建造中之艦船		總數	
	艦數	噸數	艦數	噸數	艦數	噸數	艦數	噸數	艦數	噸數
戰鬥艦	—	—	一七	五四,〇〇〇	一七	五四,〇〇〇	—	—	一七	五四,〇〇〇
航空母艦	—	—	三	八〇,〇〇〇	四	九二,〇〇〇	三*	五四,〇〇〇	七	一四,〇〇〇
一等巡洋艦	—	七,三〇〇	一六	一四,八〇〇	一七	一五,一〇〇	二	一〇,〇〇〇	一九	一四,一五〇
二等巡洋艦	—	—	一〇	七〇,〇〇〇	一〇	七〇,〇〇〇	九	九〇,〇〇〇	一九	一三〇,〇〇〇
驅逐艦	一〇	一四,六五	一七	一九,八三〇	一八	二〇,八五五	六三	九八,三五〇	二四	三六,八六五

潛水艇	二	三、二五〇	五	三、一〇〇	五	六、四二〇	一八	一、五、三、五五	九七	九、三、七、五
合計		六、八八五		一、〇五、七、五〇		一、二、三、五、五五		二、八、八、五、五五		一、八、三、一、〇、〇〇
附記	1. 海軍現役官兵一〇九，七九四員名預備度兵五二，〇二八員名(包括陸戰隊之員數) 2. * 已有兩艘完成，尙未就役。									

空軍兵力

美國建軍方畧，原以海軍為主體，及世界大戰後，其目光轉及于空軍，自受世界政治不安之動蕩，積極擴空，以備海上作戰時，為海軍，有力臂助，然對於陸軍所屬之空軍亦積極建設焉。

海軍航空部隊計有：

海軍飛機五百八十四架(每連由六架，十二架，十八架編成之)並有飛艇五具。

海軍航空兵員一萬三千五百七十四員名

陸軍飛機部隊計有：

列強備軍概要 (英美法意德部)

列強軍備概要（英美法意德部）

二〇

陸軍飛機九百三十三架（每連由八架至十八架編成），飛艇六架，圓形汽球十三個，觀測汽球三個。

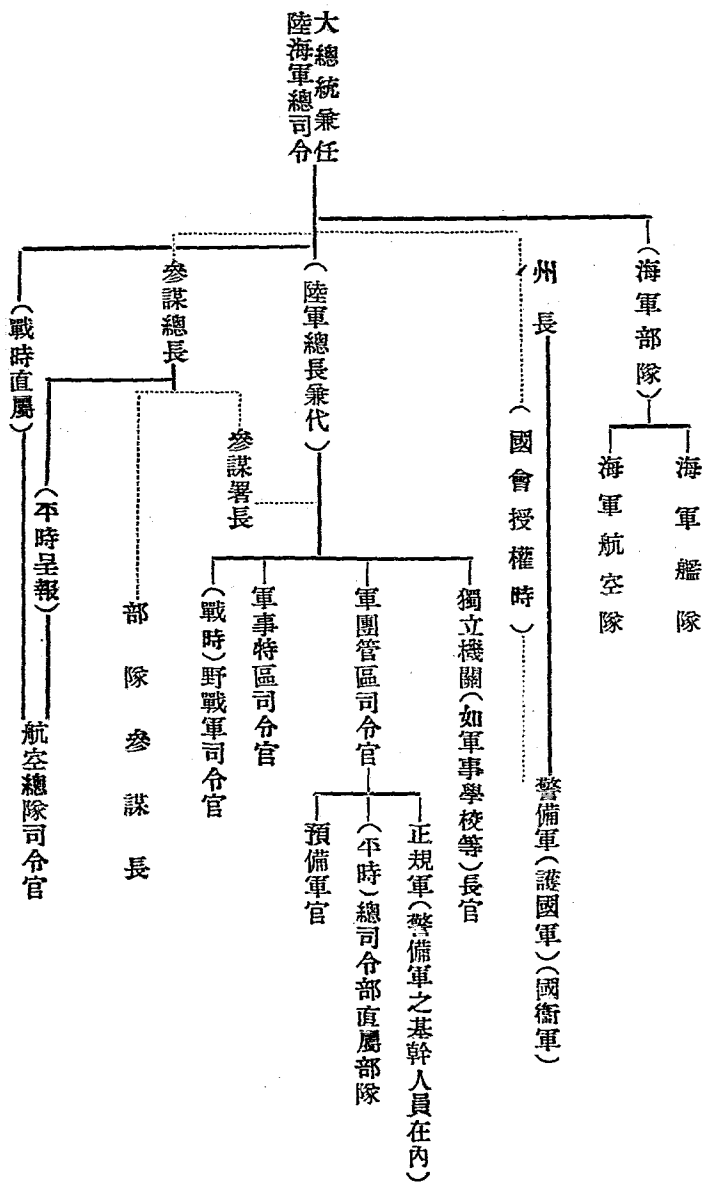
陸軍航空兵員一萬六千八百四十七員名。

軍費（一九三六——三七年度）

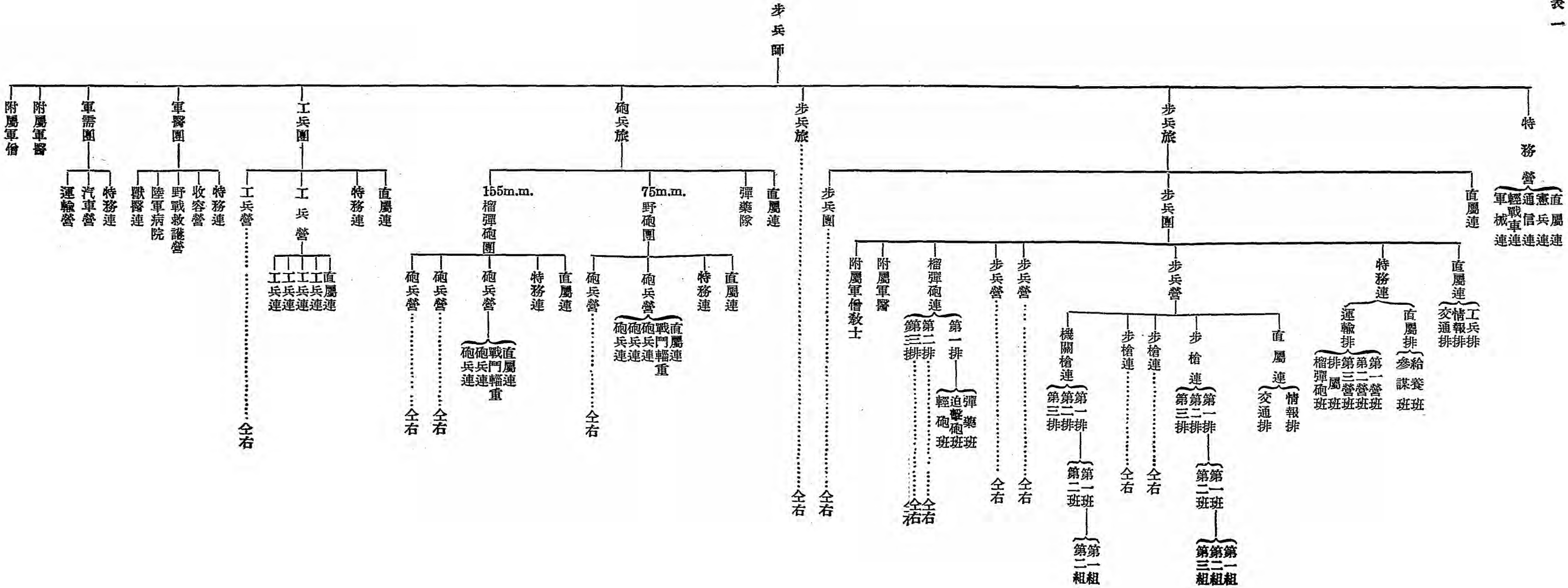
陸軍：三七七，六四七，二六七金元（陸軍航空隊歲費：五九三九七，七一四金元
在內）

海軍：五二八，二六三，六三二金元

美國國軍統帥系統表



美國步兵師編制系統圖



美國陸軍步兵師新編制表

附表三

步兵師			
平時	官533員	士兵	10234名
戰時	官673員	士兵	12839名

指揮組織	
34	619
44	733

偵察部隊	
12	150
16	200

戰鬥部隊	
380	8072
440	9486

輜重部隊	
60	992
95	1820

附屬單位	
47	401
78	600

偵察營	
12	150
16	200

輜重團	官員		士兵	
	平	戰	平	戰
本部	19	25	48	77
直轄連	4	6	56	101
軍樂隊	1	1	28	28
輜重勤務連	1	2	46	124
輜重兵連	3	4	72	112
軍械連	3	5	50	100
汽車營 Motor BN	9	22	295	778
衛生營 Med BN	20	30	397	500

師司令部	通信兵連	工兵營	步兵團	步兵團	步兵團	砲兵團	通信兵營	軍醫處	隨營教士
16 26	4 147	14 446	95 1943	95 1943	95 1943	95 2243	13 225	29 176	5
20 36	6 197	18 500	110 2362	110 2362	110 2362	110 2400	16 278	53 322	9

三、法國

國防方針

法國鑑于歐洲政局不穩，知欲解決國際糾紛，唯有將來訴諸戰爭之一途，故積極維護和約既得之權利，力主保障安全，並鞏固其殖民領土，茲舉其國防方針如左：

1. 以大陸政策，確保萊茵沿岸之線，在可能範圍內，對德採取積極動作，而壓制其復仇之念。

2. 自德、義，日法西斯集團成立後，英法兩國之關係，日趨親密，法美兩國前因戰債問題，遷延不決，邦交無輯睦之可言，自英法美貨幣協定簽訂後，英法美三國實有團結一致以共同對抗法西斯集團之趨勢，至法蘇兩國因仇關係，締結法蘇協定以共同禦德，故法國對海軍僅保持其原有之實力，對陸空兩軍有確保優勢之必要也。

三、利用優勢空軍，確保制空權，並相機發揮其偉大之威力。

一九三七年法國平時陸軍之兵力如左：

列強軍備概要（英美法意德部）

步兵師二〇，殖民師一，北非洲土著步兵師三。北非洲土著步兵獨立旅一，塞內加爾步兵師二，安南馬達加斯加步兵師一；騎兵師五，戰車旅五，砲兵旅五，工兵旅五。官兵平時人數爲六五四・〇〇〇人，總動員爲六・二八九・〇〇〇人，共六・九四二・〇〇〇人。

編制

常備軍隊，依本國及殖民地之情形編成之，其編組區分爲左列三種。

1. 本國軍隊，通常以法籍部隊編成之，常川駐在本國地方。

2. 海外軍隊，通常以法籍或土籍及外籍部隊編成之，常川駐國外領土，專任各該地之佔領與保護。

3. 遊動軍隊（即海外軍隊之預備軍隊），通常以法人及當地土人編成之，分駐於國內及北非洲各地。

本國軍隊，皆編爲大兵團，（師以上之單位）或總預備軍，均設有指揮機關，並附以必要之各種勤務機關或部隊。

海外軍隊；按其駐地需要之情況而編成之。

戰時陸軍部隊，均編爲「團」，「獨立部隊」，「師」，「軍團」，「軍」，或編成「集團軍」或「特別軍」（總預備軍）。

師爲建制之大兵團，具有諸兵種連合作戰之性能。

法國自歐戰以後，于裝備之改良，於「兵器」、「裝具」、「器材」、「防毒設備」，非但力求完善，且注重機器化與化學化，其特徵在利用自動火力制壓敵人，並能依其靈活之機動，以求戰局之速決也。陸軍「師」「團」戰時編制裝備之概況參看。

法國步兵師戰時編制人馬車輛統計表 步兵團戰時編制裝備表。

海軍

法國海軍因歐戰之損失，及戰後經濟之衰落，故其年齡已老，及歐戰損失之艦，均未能積極補充，近鑑于世界危機，及海約之廢棄，亦漸及於海軍增強之政策，以維持其殖民地之海上交通，及北地中海海上之防線。

一九二七年法國海軍之實力如左：

艦別	數	噸	備
主力艦	一三	三〇八・九二五	四分之一係新艦
航空母艦	三	六六・一四六	二艘在建造中
甲級巡洋艦	九	九三・三〇六	新艦佔十分之九以上
乙級巡洋艦	一三	九二・五〇二	
驅逐艦	八八	一四四・四七八	新艦佔十分之九以上
潛水艇	九三	八七・七二九	新艦佔十分之九以上
總計	二一九	七九三・〇八六	

海軍現役官兵六二・〇三七人。

空軍

一九三七年法國空軍 實力如左：

法國空軍於一九三六年九月間改組，計空軍軍團二，第一空軍軍團(重型機)轄空軍師三

，共計空軍旅七。

第二空軍軍團（輕型機）不設師。只轄空軍旅三。

空軍軍團二，共編爲一四四連，屬於陸軍者一三二連，屬於海軍者一二連。

屬於陸軍之一三二連，分爲晝間戰鬥連三一。夜間戰鬥連一，偵察連四四，晝間轟炸連一八，夜間轟炸連一二，其餘二六連，分駐於摩洛哥及阿爾吉利，

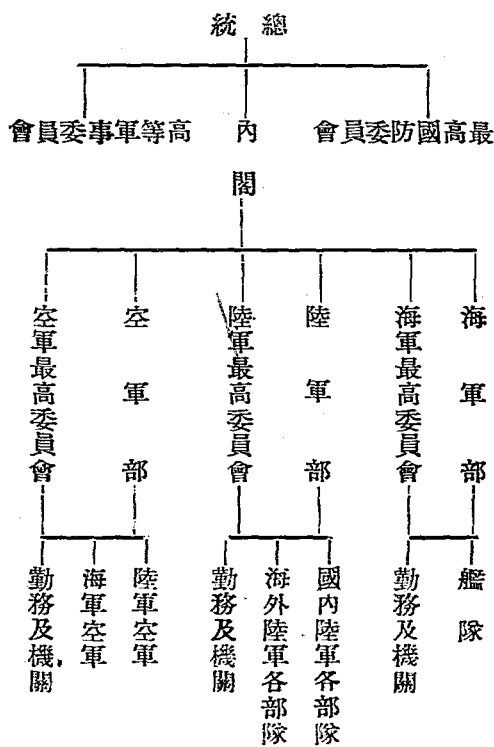
屬於海軍之一二連，計戰鬥連三，轟炸連六，偵察連三。

共計飛機三六〇〇架。

民用飛機一八〇九架。

空軍現役官兵四萬五千人，

法國國防最高統帥系統表



列強軍備概要 (英美法意德部)

法國國防最高統帥系統表附註

一九三六年五月杪，法國衆議院改選，人民陣線各黨，獲空前勝利，人民陣線內閣於六月六日成立。法政府爲統一指揮權起見，於新內閣增加國防部長名義，由陸軍部長兼任。以便調整陸海空軍協同作戰之事宜。

法國步兵師戰時編制人馬車輛統計表

戰				師司令部				區
步	兵	隊	師	師	各	各	師	
步兵團	兵營	訓練班	司令部	司令部	勤務部	部隊指揮部	長及其幕僚	分
三	一	一	部	部	部	部	僚	官長
共九營	共四連		合計	隊	部	部	部	士兵
三〇	一六	一六	五	五	三	二〇	三	馬匹
六五〇〇	一〇〇〇	六〇〇	二四	二七	二五	五	三	馬車
一〇〇〇	四	三	七	三	三	三	九	乘坐 汽車
六〇〇	一八	一五	五	三	二	二	二	載重 汽車
三			三	二				
三			三	二				
計								
小								

列強軍備概要 (英美法意德部)

列強軍備概要 (英美法意德部)

部			門					
偵	察	隊	砲	兵	隊	工	兵	隊
騎兵連	脚踏車連	汽車機關槍排	七五野砲團	一五五榴彈砲團	教導連	營本部	爆破工兵連	小
一	一	一	一	一	一	一	二	小
			共三營	共二營				計
六	四	一	六五	四五	二	二	一〇	二
一九〇	一五〇	三〇	一〇〇〇	一六五〇	一〇〇	一一	五五〇	五〇〇
三〇〇	一〇〇		一八五〇	一四〇〇	三〇	四	六〇〇	七〇〇
一五	五		三〇〇	二〇〇	六	一	二六	三
		六	一	一				
		三						

勤			隊							
砲			戰門部隊	合計	航空兵隊			通信兵隊		
馬曳步兵彈藥排一	馬曳砲兵彈藥排一	砲兵材料廠本部一			小	氣象所	汽球連	小	電話分遣隊	電信連
	155 1100	75彈 4,000或								收集架 設排一 四
二	三	六	三五	六		六	四	一	三	
一四五	一八五	四	一五二四	一四	四	一四	一四	六	一六	
一六〇	二五〇		四八〇				二七	七	二〇	
四〇	三六		一九四				二二	三	八	
			一四	一		一	一	一	一	
			三〇	二		三	一四	五	九	

列強軍備概要 (英美法意德部)

列強軍備概要 (英美法意德部)

部		務							
生	衛	需	軍		工兵				
汽車衛生排	混合制衛生隊	小	鮮肉給養班	屠宰隊	糧秣收集班	工兵材料廠	小	技工連	汽車彈藥排
一	一		一	一	一	一		一	一
		計					計		75彈六〇〇或 155 100米
一	二	四	一	二	一	一	一五	一	三
五	一〇	二〇	一〇	四	五	六	六〇〇	一四	三
	三	九		五	四	四	四九	一五	
	二〇	四		二	二	九	六九	二	
一	二	一	一				四	一	三
一〇	五	九	九				四三	九	三

記	附	全					
		隊					
		勤務部	重		輜		獸醫
			小	馬車連	汽車連	後送遊動排	小
			一	一	一		
		計				計	
		四七	六	四	二	三	
		一六五〇	三〇	一〇	一〇	一六〇	
		五九〇〇	三〇	三〇	一〇	三六	
		一四〇〇	〇	〇	三	一〇	
		三〇				三	
		一三				一	
		一三	四		四	一	

列強軍備概要 (英美法意德部)

法國步兵團戰時編制裝備表 二十三年十二月

武			匹		馬	員	人	區
馬	步	手	馱	挽	乘	士	官	分
槍	槍	槍	馬	馬	馬	兵	長	團本部(一)
	九四	一四		三	一〇	一〇三	九	騎兵排(一)
三		五	二		二六	二五	一	列外連(一)
	二五	九		六	一	三二	五	連
六		三		三	七	二五	三	隨伴砲(一)
七〇	一三三	四六		二五	三	三九二	充	步兵營(三)
八九	一五三	五六		三六	七	二六五	八七	合計
				二	三六			附記
					團共七二。			團本部有信 號一二， 每營有信號 二〇，全

彈					器					
槍榴彈	手榴彈	重機關槍彈	輕機關槍彈	槍彈	手槍彈	迫擊砲	狙擊砲	擲彈筒	重機關槍	輕機關槍
				3000	3000					
120	30		3000	180	120			11		11
				300	100					
				100	110	6	3			
110	5100	4000	10000	10000	11000			100	100	100
110	5100	4000	10000	10000	11000	6	3	110	100	110

列強軍備概要 (英美法意德部)

列強軍備概要 (英美法意德部)

工 作 器 具							藥		
斧	剪	鑄	丁字鑄	鉞鑄	方鉞	圓鉞	手鋸	迫擊砲彈	狙擊砲彈
九	六	二	五	三	三	七	二		
	二	二		二			二		
二	二	二	八	五	三	五	五	六	六
一六	一四	一五	三	二	二	三	六		
一六	一六	一六	三	三	三	四	六	六	六

四，意大利(該國軍備情形材料較舊現暫存待修正)

國防方針

意大利因物產缺乏，人口過剩，力期向外發展，故其國防方針如左。

1. 保持強大國軍，對敵採取攻擊，並求迅速決戰，而期向外發展。
2. 鞏固俄持蘭陀海峽，奪取亞得利亞海制海權，並地中海西部，為海軍作戰重點，確實保持海防之鞏固，維護海道之安全，並與英法爭地中海上之伯權。
3. 在敵開始攻擊以前，舉集團之空軍兵力，深入敵境，施行大規模之襲擊。

兵力

陸軍

意大利之正規軍有軍團十二，每軍團以師及直屬部隊編成之，各單位數量如左：

步兵師 三〇

獵步兵團 一

山步兵旅 三

戰軍團一，騎兵師二，野砲兵團三〇，山砲兵團四，騎砲兵團一，野戰重砲兵團一
二，重砲兵團一〇，輕砲兵團一，混成砲兵團一，海岸砲兵團三，海岸砲兵營一，防空
砲兵團五，工兵團一七，汽車交通隊一三，衛生隊一三，補給隊一三。

a. 正規軍 官兵共五〇七・七六〇人。

國內 官兵共四七八・三一八人。

海外(殖民地) 官兵共二九・四四二人。

b. 受軍事訓練之雜色部隊，官兵共九・五〇八人。

國內(皇家警衛隊，稅警隊，保安隊等)官兵共一〇・五〇三人。

海外(殖民地) 官兵共五・〇八八人。

此外更有護國義勇軍(即法西斯黨軍)共三九二・〇〇〇人。

海軍

意大利自法西斯帝執政宣言，以地中海爲內海，故積極增強海軍，其概況如下：

列強軍備概要 (英美法意德部)

列強軍備概要 (英美法意德部)

一九二六年意國海軍實力一覽表

三八

艦種	已滿年齡者		未滿年齡者		合計	動工艦		總數		
	艦數	噸數	艦數	噸數		艦數	噸數			
戰鬥艦	—	—	四	八六,五三	四	八六,五三	二	七〇,〇〇	六	一五,五三
航空母艦	—	—	—	—	—	—	—	—	—	—
一等巡洋艦	三	二四,三二	七	七〇,〇〇	一〇	九四,三二	—	—	一〇	九四,三二
二等巡洋艦	七	三三,三六	一〇	五五,五八	一七	七九,九四	二	一五,四八	一九	九三,七三
滅魚雷艦	五	六,九四	一五	一四,二四	二〇	三,〇九	四	七,四〇	二四	三,四九
魚雷艦	三	三,八七	五	三,五三	六	六,三〇	一	一,〇〇	六	七,四〇
小型魚雷艦	九	四,六九	—	—	九	四,六九	—	—	九	四,六九
潛水艇	一四	五,九〇	五	三九,三〇	一六	四三,三九	二	一三,九七	一八	五七,四六

合 計	45,056	33,037	40,113	28,355	58,428
附 記	海軍現役人數五五・一三六員名。				

空 軍

意大利於一九三〇年，曾有整備空軍之計劃，擬設立飛機隊 68 連，（飛機 2668 架）飛船隊六連，以經費問題，未能實現，至今仍在積極進行中，現有空軍兵力如左：

空軍主力

四二營

配屬于陸軍者

一五營

配屬于海軍者

四營

以上各隊中適於戰鬥之飛機 1540 架

一九三三——三四年規定空軍兵額計有：

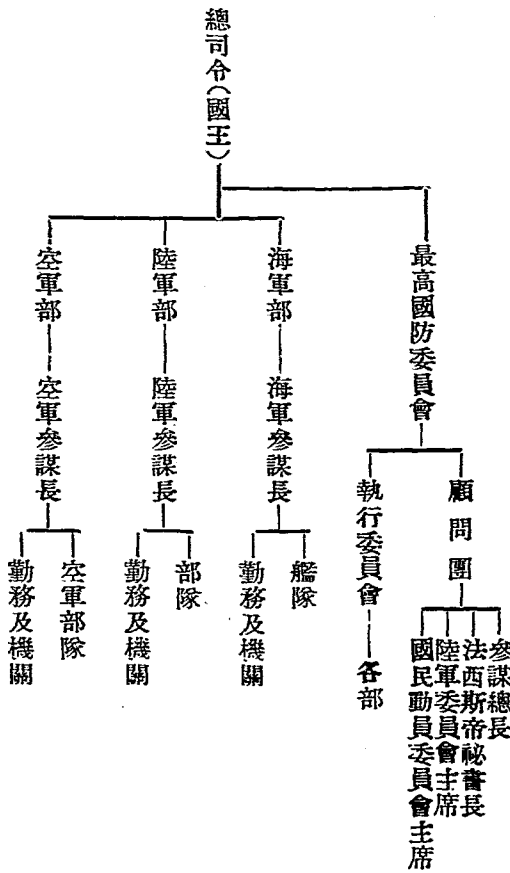
軍官二・三〇三員，軍士四・〇一八名，兵一・八七〇八名，共二・五〇二九名。

列強軍備概要（英法意德部）

三九

常備陸海空軍戰時，均可立時調遣應戰，繼續新編之陸軍，約能達平時之一倍以上，預測總動員後，合各種勤務人員可編四五百萬人之兵力。

表統系帥統高最軍意



表統系制編師兵步意



附註(1)營，軍官一五員士兵五五〇——五九〇名(2)連，軍官三員士兵一二〇——一三〇名(3)步槍班兵十五名

輕機關槍一挺。

五、德國

國防方針

德國戰後受凡爾賽條約之束縛，領土喪失，物產缺乏，國民困苦，達於極點，急期向外發展，以圖生存，故其國防方針有如左述：

1. 保持強大之國防軍，採取東進西守之戰畧，
2. 控制波羅的海，聯絡本國與東普魯士之交通，
3. 積極製造多量重型轟炸機，對敵採取攻勢作戰，

陸軍

騎兵師	三十六
機械化師	三
步兵團	十二
獨立騎兵旅	一

列強軍備概要（英美法德意部）

以上共有兵力八〇〇,〇〇〇人(此係就德國一九三六年八月實行兩年兵役制第一期之兵力而言)。

實行兩年兵役後之平時兵力,有一、三〇〇,〇〇〇人。

預備兵役計五、〇〇〇,〇〇〇人。

戰時最大兵力計一三、〇〇〇,〇〇〇人。

此外非正式之軍隊計:

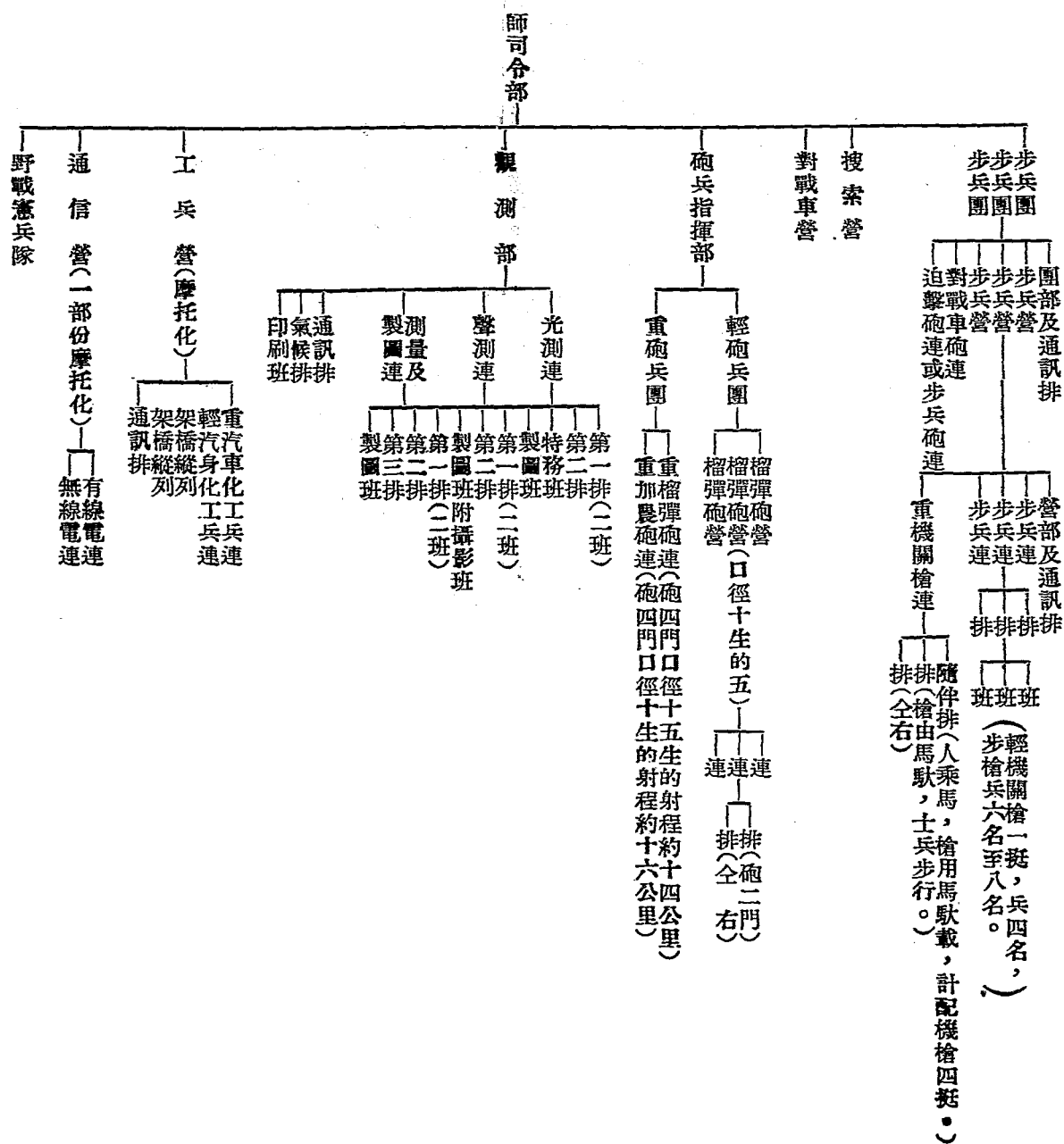
挺進隊(S.A.)	四〇〇,〇〇〇人
保衛隊(S.S.)	二〇〇,〇〇〇人
勞働服務軍	二五〇,〇〇〇人
國社黨汽車隊(N.S.K.K.)	五〇,〇〇〇人
國境防衛隊	五〇,〇〇〇人
警察	一五〇,〇〇〇人
合計	一、一〇〇,〇〇〇人

陸軍編制裝備

德軍基于攻勢作戰，故步兵師及其他獨立部隊概按定額編成，與戰時無異，對於機械化部隊，尤為注重，附步兵師編制裝備簡表：

列強軍備概要
(英 美 法 德 意 部)

步兵師之編制及其裝備簡表



海軍

自一九三五年六月英德海軍協定成立後，德國海軍之噸數，可等于英國百分之三十五之比率（德國約佔四十五萬噸之數）。至于潛水艇則規定德國不得超過英國百分之四十五，遇必要時，雖可與英國相等，然亦須保持總噸百分之三十五之比率，至海約失效後，德國更加緊完成所規定之噸數，至低限度須達到以統制波羅的海，及聯絡德國本土與東普魯士之工具焉，茲將德國一九三七年一月海軍兵力列表如左：

艦種	現		役		建		中		總	
	數	噸	數	噸	數	噸	數	噸	數	噸
戰鬥艦	六	六九·六〇〇	三	八七·〇〇〇					九	一五六·六〇〇
航空母艦			二	三八·五〇〇					二	三八·五〇〇
巡洋艦	六	三五·四〇〇	三	三〇·〇〇〇					九	六五·四〇〇
驅逐艦	一九	一四·九五	二二	三六·八六六					四一	五一·七八一
潛水艇	二〇	五·〇〇〇	一六	六·五〇〇					三六	一一·五〇〇

列強軍備概要（英美法德意部）

四五

列強軍備概要 (英美法德意部)

合	計	五	一二四・九一五	四六	一九八・八六六	九七	三三三・七八一
附	記	海軍現役兩年共計三五・〇〇〇人					

空軍

德國一九三六年度之空軍約有二八〇〇架，其中以轟炸機爲多數，輔以若干戰鬥機及偵察機，據調查各類機數如左：

機種	機數
重型轟炸機	八〇〇
輕型轟炸機	六〇〇
戰鬥轟炸機	三〇〇
戰鬥機	四五〇
偵察機	四五〇

其他

二〇〇

然其實際軍用機之總數當在四、〇〇〇以上，蓋有多數民用飛機，均可裝置武器而迅即改為軍用飛機也，至於第一綫之軍用機數，祇有一、六二〇架機數如左：

機種

機數

轟炸機

七二〇

驅逐機

四二〇

偵察機

三六〇

海軍用機

一五〇

合計

一、六二〇

至其現役兩年之空軍計有二五，〇〇〇人。

軍費

德國每年軍費均有增加列表如左：（單位百萬馬克）

列強軍備概要（英美法德意部）

列強軍備要概 (英美法德意部)

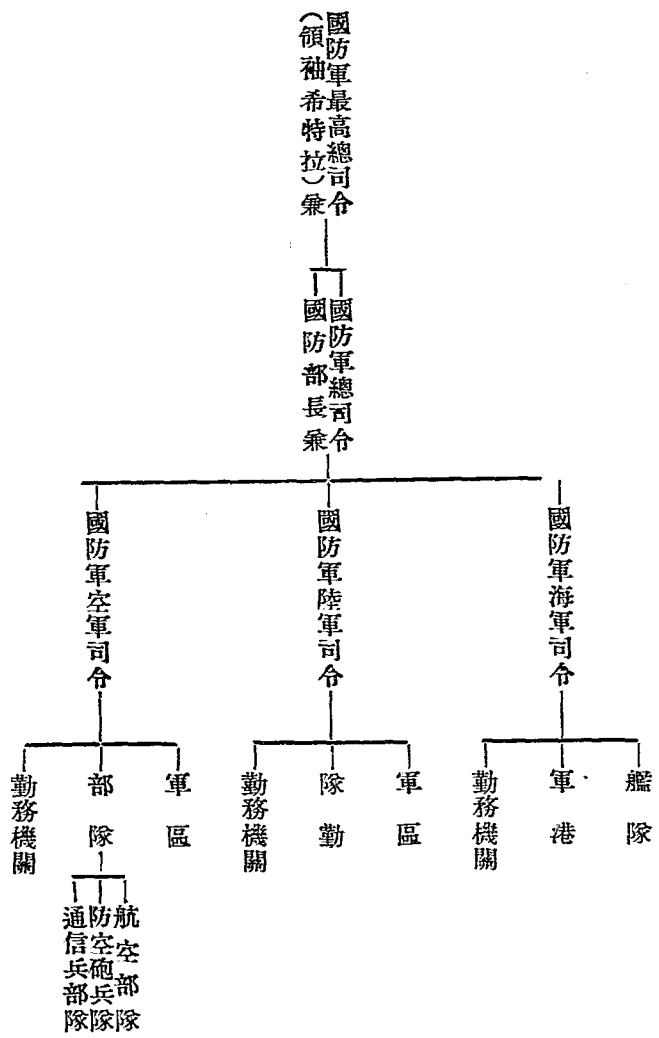
四八

年 度	發 出	總 數	軍 常 費	比前年增減率
一九三一年		八・六七二	八七一	
一九三二年		七・一五七	八〇三	(二)七・八%
一九三三年		六・二一七	八六一	(十)七・二%
一九三四年		六・二七四	九九〇	(十)一四・九%
一九三五年		八・二二一	一・五六九	(十)五八・五%

至一九三六年度之軍費預算，因其財政上之關係，尙未發表，無從得悉其詳，然據上表之趨勢，至少當在一・五〇〇・〇〇〇・〇〇馬克以上，非惟此也，觀其自一九三三年至一九三五年德政府在勞工授業及軍備票據名義下，所發行之短期債券八十萬萬馬克，長期債券約自三十二萬萬—至三十七萬萬馬克，以及在國家年度預算所減少之失業救濟費，與增加歲入費所提出之五十萬萬馬克，總計以上之數字，約為一百六十二萬萬至一百六十九萬萬馬克。

附德國國防軍統帥系統表

德國國防軍統帥系統表

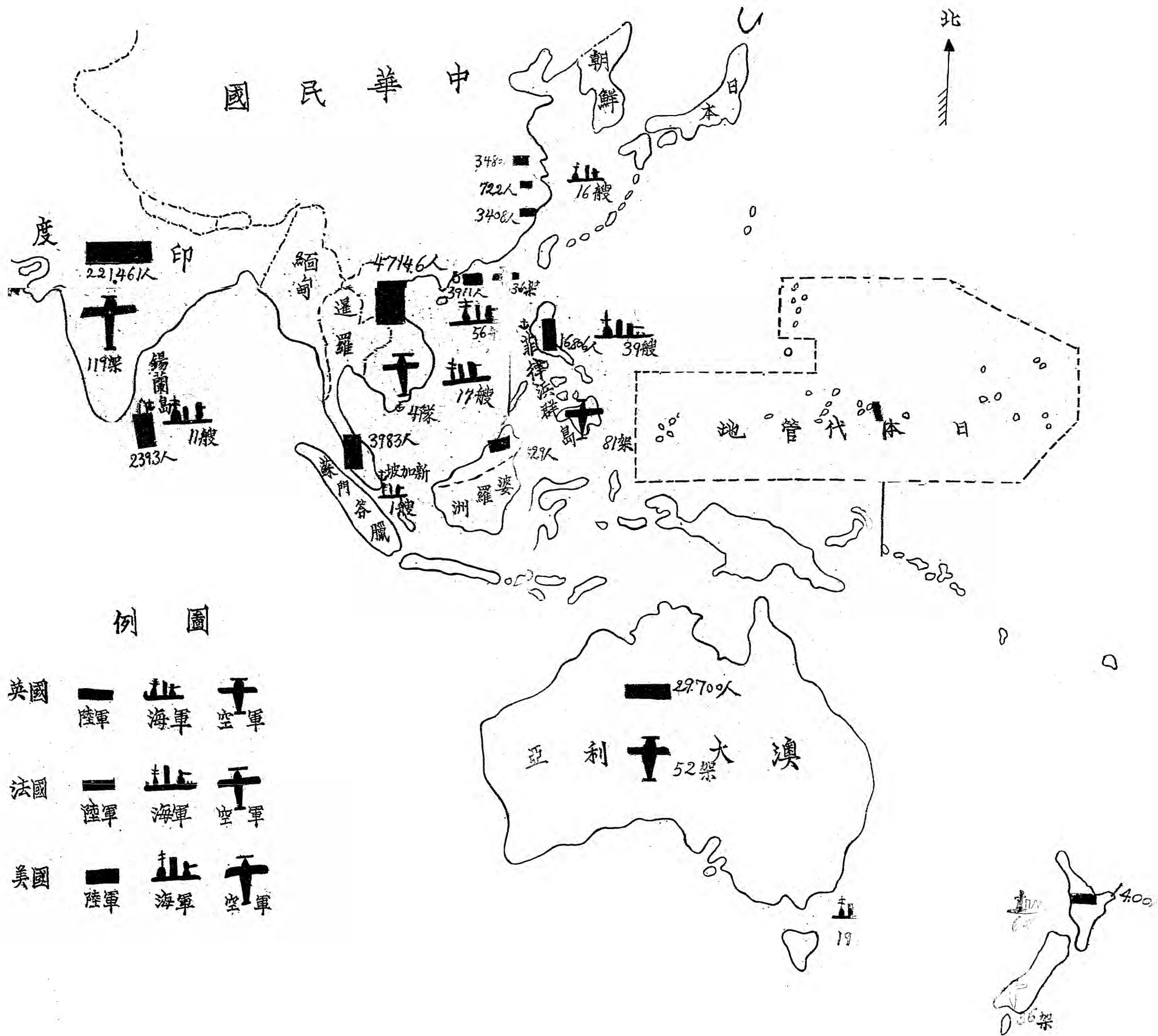


六、英美法在遠東兵力之統計如附圖所示

駐地	軍別		旅	單營	連位	人數	艦數	噸數	隊數	機數	備考
	陸	海									
中(滬津平)國			三	三	一〇六	三,四〇二	五	二四,七七	四	三	駐中國之軍艦並遊弋香港新家波一帶
北婆羅洲海峽殖民地			五	七	七	四,五九	一	八,〇〇〇	三	五	駐中國沿海有空軍母艦一艘載飛機二〇架在三六架之內
馬來聯邦			二	八	七	三,〇〇〇					
馬來屬邦						九,〇〇〇					
錫蘭			三	六	五	三,四〇〇					
印度			三	六	五	三,四〇〇					
澳洲						三,七〇〇					澳洲陸軍係義勇軍性質
新西蘭						一,四〇〇					新西蘭陸軍係義勇軍性質
合計			三	七	九	二〇,八七	九	三,八四	三	二	
菲律賓			四	五	五	一六,八〇	五	七,三	六	八	亞細亞艦隊遊弋範圍菲律賓中國海及關島以西
中(天津北平)國						七三					空軍除二隊計三十三架為艦隊搭載外餘乃駐菲島
合計			四	五	五	一七,五三	五	七,三	六	八	駐菲律賓陸軍美國正規軍一二三〇人土著軍五六七六八人
法國											
中國		師				四營					
安南						四營					安南空軍尚有西貢之水上飛機數架因未成隊故未列入表內
合計						四					

附記
一、美國駐菲律賓之陸海空軍兵力係一九三五年之調查
二、菲律賓政府之陸海空軍兵力字數尙無詳細情報

英法美遠東之兵力及軍事設施統計圖



578

