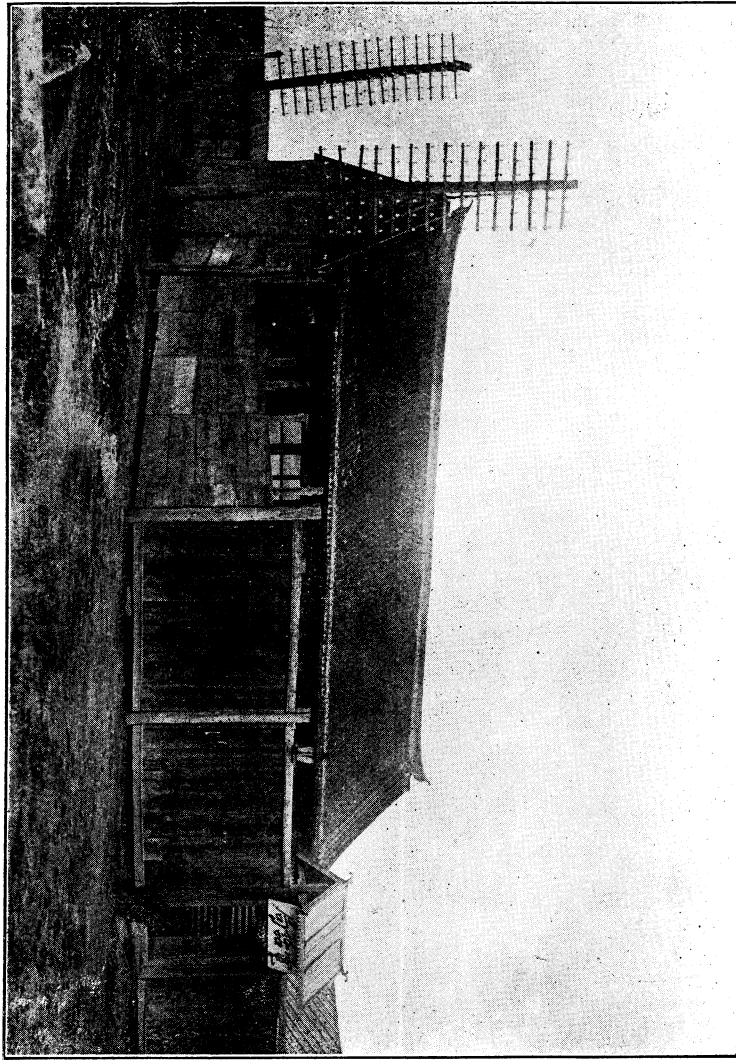




3300

電 話 局



寒露 禾稼畢登

霜降 築場圃曰上場收刈園中秋蔬漬菜

立冬 農工既畢塞巷墜戶綢繆禦冬

小雪 佈禾場中以連耨拍之出粒曰打場

大雪 打場既畢選擇種子

冬至 山農結耦行獵是時獸毛絨最佳

小寒 輸糧入市追索逋負

大寒 陰涸陽復沽酒市脯以慶歲功曰饗冬

苗圃 附

輝南公立苗圃在縣城小西門外民國十三年春經王杼知事於是處闢公地

一隅規劃界址剪除草萊建築門額每歲植樹節歷任知事躬率各機關人員植樹於此惟因地勢坡斜土壤磽薄所植之樹未能鬱茂十四年秋白知事復力行整頓委任主任以專責成雖限於經費而銳意樹藝地道敏樹十年以後必有可觀也

### 工業

民衆生活程度日高而社會需要日繁社會需要日繁而工業競進日烈天演步驟不卜可知輝南設治未久社會需要亦簡車有椎輪之致舟仍剝木之風舍宇則茅茨土階相安樸素故舍梓輿陶冶之外幾無工業可言然其規矩量衡輪廓模範率遵內地舊制無奇技淫巧使民目盲心亂日用之常資美利而不匱無競逐物質之習馳騫奢靡之弊亦可風也按境內單純工業可分木工

陶工冶工數種茲爲縷析述之

木工可分二種曰硬木作曰軟木作建築屋宇橋梁及製車者曰硬木作製造日用家具曰軟木作二者並無新法及機械工具規圓矩方尺長寸短將作則斧斤鑿鋸宅第之所落成車梁之所構造與夫箱櫃几檠檯櫺柈凡以供境內之用而已

陶工邑南杉松岡及西黃泥河地方均產瓷礦土質精美均有窯廠鍊冶生土埏埴爲器如缸甕罐盆各器類皆陶質堅固釉彩華潤殊勝於土資陶器每年製器萬餘銷售各地價額五萬餘元此邦工業之大者也

冶工杉松崗地方產鐵礦儲量頗富而質良自民國七年開採以還即於採礦公司附設冶鐵營業所需工人頗夥每年約製鍋萬口火爐五百具農具萬件

以供地方之需值廉質堅而無運輸之勞稱美利焉他如油酒皮革各項工業罔非因自然之物力襲不易之成規雖不離工業範圍然於地方工業不及三者之著故不贅焉

### 商業

商會輝南商會設縣城二道街民國紀元成立其始儘推巨商四家值月經理會務民國三年推舉正副會長各一名任期一年二年不等六年始投票選舉會長任期規定二年爲限期滿再行改選迄今仍之在選舉前先行推舉會董二十名由此數中選舉會長另聘坐辦一人司文牘會計庶務各事此外大肚川石頭河各鎮均有分會組織略同不過各理其事不相統制而已

商場本邑自設治以來縣城商賈隨時交易無市場之規定民國十年春定南

門外大街及二道街東門內十字街三處爲集市逢三日東門內十字街成集逢六日二道街成集逢九日大南門外大街成集今以二道街商會門首爲柴草市及牛馬市戲劇倡伎娛樂之場則南門外東隅其他各行尙無專市各商店則布帛麻絲米粟鹽鐵床架屋屨貨而居隨需而付城鎮一致除木棧糧店燒鍋而外無專業也計縣城商店小大共三百戶大肚川百戶大場園樓街中央堡各鎮商店則三四十戶而已

商品輝南輸出品以農產及生貨爲大宗製造品次之大豆每年輸出不下十萬石紅糧蘇子菸麻豆油豆餅輸出亦夥各由開原南滿車站轉運於營口大連長春諸埠農業副產葎茸獸皮爲大宗轉銷於省城及關內各處生貨木材煤鐵爲大宗均銷售於鄰縣木材每年輸出價額不下五十萬元煤鐵輸出價

額亦在二三十萬元左右製造品則陶器如缸盆罐甕冶器如鍋釜勺鑊及農具各種輸出亦不貲也輸入品以大布洋布棉花石油食鹽茶葉藥材紙章火柴紙烟爲大宗漁蝦麵粉等類次之布棉各由省城遼海或關內各地輸入油鹽茶藥各項雜貨則由省城或營口安東各地輸入輸出多生貨其值廉輸入多熟貨其值費出輕入重利源漏卮固不止一隅然也

度量衡輝邑度衡砵碼與內地及省城不甚懸殊惟斗量較省城羨四升而餘三十年前舊制也方今省憲亟亟於劃一度量衡其耗羨比例暫難權定僅就地方習慣列表如下

度量衡表附

類別	碼名	數	量法
度	尺	十	寸 仍准蘇尺法
量	斗	十	升 准三十三斛爲一斗制
衡	秤	十六	兩 仍准蘇秤法用制錢八百六十字爲一斤



## 礦業

輝境東南一帶礦儲富饒鞍子河杉松崗各處煤鐵質美適用寶藏無窮自清季開採三十年來或絀於資或創於匪贏絀靡常間有停辦美利棄地至爲可惜然以華工華股利權未溢他日宏工肆力利源汨汨地方富庶於是賴矣備述礦業情形如下復森煤礦公司設在縣城南四十里杉松崗地方光緒三十二年成立即領部照資本純係華股職工亦無外人礦區面積一萬六千二百方畝每年產煤三四十萬斤產炸一千二三百萬斤鍊焦一百三四十萬斤原礦出坑每噸成本需小洋十元鍊焦每噸成本需小洋三十元銷售地方各處及各隣縣礦區稅每年納大洋三百零二元二角八分附加捐值百抽三每年納大洋三千餘元

華阜鐵礦公司設在縣城西南鞍子河地方光緒二十一年創辦試探嗣後中止民國七年鐵價踴貴由資本家馮金升招募華股集資十四萬元領到部照開始採掘礦區面積六方里辦事人員十名礦師一名工人二十名純用土法產額約鐵礦六十萬斤煉熟鐵十萬斤陸路運銷開原南滿車站水路運銷吉林省城礦區稅年納大洋八百一十元至民國十一年因股匪騷擾停工罷採歷年遵章繳納礦區稅至今未能恢復工作良可惜也

### 漁業

漁業輝境雖有輝發三通諸水然以濫觴所在水冷土躁產漁尙不甚盛漁戶以輝發江沿岸爲多數畧以時澤梁無禁江上結茅扁舟載網每戶漁人三五其居曰網房取漁之法用網以外兼有用罩或筴梁諸法所得以鯉鯽鮎鱖諸

魚爲多曉日竹籃售賣城市每斤價值一元至二元年產五六萬斤之譜多供地方之用尙未輸出故無征禁之舉也

### 林業

輝邑東南毗連長白山之龍崗跬步皆山三十年前森林面積不下千餘方里設治以來逐漸採伐至民國八年王令勘測尙有四百餘方里較之原有已損三分之一也是時境內森林純係民有是年頒森林國有章程乃陸續報領現據地方人士所稱境內森林面積已不過百餘方里較之十年以前又損三分之二矣生聚日繁需材日極山谷之中採伐之後棄置不顧十年以後材木問題必虞匱乏矣按境內林叢純屬天然林積久成材業採伐者設木廠山中鳩工伐木或斲爲材或析爲薪由溪水泛入城市棧店承受轉售於人獲利頗厚

城中有木業公司一所棧店二所東南四岔榆樹岔各山隨處輒有木廠不下百餘處云

輝濛木業公司在縣城南關民國十四年設立股份有限公司性質註冊領照資本金奉大洋十四萬元純係華股內部設總務採購運輸售賣四股各股主任一人分掌各務經理總之職工七十名專營採買輝南濛江兩縣森林採伐轉輸爲業所有森林在輝濛二縣面積共計二百方里每年產額七八十萬元獲利十萬元以上銷售則統由陸路用車轉運各縣云

### 墾務

輝南於有清設治之先版圖原隸於海龍府當清光時代即有盛京將軍發出殖民墾照彼時雖山林深密人烟稀渺然已有採山伐林之戶而墾荒者寥若

晨星迨至宣二設治則西北隅接近海龍雖無村落而地多開墾東南山裏仍林木葱籠遂又普放荒照全境不過四十萬畝其最大之照不遠十二畝少者六畝八畝其四至之廣袤已一望無垠然仍有因課賦不保而棄照遷移者民國改元後遷來魯民年益增多墾荒始暫發展及清賦令下自由增加畝數至十五年則積至六十萬畝之概復奉省令以東邊松輝長圖各縣未闢土地甚多應先定招徠之方次定安輯之法以期保植息養永久相安當以境內雖有荒蕪均在民戶照至之內祇有清賦問題並無招墾必要體察地方情形遂訂催墾章程謹錄於後亦可見輝南墾務之沿革矣

### 輝南縣催墾單行規程

#### 第一章 總綱

第一條 宗旨 本規程就輝南地方情形擬定催墾辦法以招徠墾戶保護墾殖俾荒蕪盡成熟田而免棄利於地爲宗旨

第二條 原因 本規程因輝邑設治之初土地概已放領惟至今未經清丈實緣地多沙城東南兩區又多森林其未墾之荒基於以上原因亦難一律撤放斯爲輝邑特殊情形所以催墾辦法亦應與他縣稍異

第三條 程序 本規程以調查爲入手辦法俟調查結果再行分別催墾招墾實行保護政策

第四條 界說 本規程既以催墾爲宗旨則凡已墾熟田縱有浮多亦應歸清賦範圍辦理毫不涉及清丈問題

## 第二章 調查

第五條 派員 此次派員調查若純委地方人員辦理誠恐瞻徇情面敷衍塞責若委任縣署人員辦理又恐人地生疎調查難周均不免滋生流弊是以擬由縣署派員會同各區村長副實行調查務期詳實以爲催墾之根據

第六條 區域 縣境西北二三兩區地多膏腴其未墾之生荒甚少而縣境東南一四兩區山嶺綿延未墾之荒甚廣惟多森林沙城誠爲催墾之障礙是以先由一四兩區調查完竣再行調查二三兩區

第七條 方法 由調查員會同該區之區村長副按村依次調查凡係未經開墾之荒或開墾停耕之地有無業戶坐落何村約計畝數以及何人領名何人管業有無沙城林木之障礙其連段熟田足敷原畝否一一調查明確以便實行催墾

第八條 表報 調查完竣時由調查員會同區長將該區境所有未墾與停耕之荒地依照前條規定繪圖填表並約計畝數編成字號會銜呈報以便分別催墾

第九條 期限 東南一四兩區以三個月爲調查完竣之期西北二三兩區以兩個月爲調查完竣之期

一 調查完竣後如有遺漏與不符情形准原業於二月內聲明如無業主聲明即認調查爲確實

二 前項調查期限如因特別窒碍情形不能如期報竣者得呈請延長之但至多不得過六個月

### 第三章 催墾



第十條 辦法 輝境土地既於設治時概行放領縱有未墾之荒亦多在領名照至之內但丈放現已十有七載業戶甘心拋荒棄利於地殊背官府招墾之初意況有熟田已逾原領畝數者甚至墾熟之地又復停耕其拋棄之荒本應由官府招戶另放以重墾殖姑念農民取得產權非易謹規定辦法如左

一 無主荒地應由官府招墾不收租糧限二年成熟起科即行填照管業第一年須開十分之六第二年一律開齊其不堪墾種之地亦須酌量土質栽植樹木或備做牧場

二 有主荒地無論其爲原領段落一部荒蕪或全部荒蕪其畝數既與課賦相符均限令該原業於調查完竣後一年內招戶墾種或自行開墾務

期成熟仍舊管業逾期即行撤地另放按照無主荒地辦理惟課賦移歸新領戶承納以重墾殖

三 有主荒地而一照至內連段之熟田已溢原領之畝額者亦勒令業戶於調查完竣後一年內自行招戶墾種或自己開墾成熟升科如甘拋棄即行撤放按照無主荒地辦理

四 有主荒地而一照至內連段之熟田不足原領之畝額者亦勒令業戶於調查完竣後一年內自行招戶墾種或自己開墾墾熟補足原畝其浮多者升科如甘拋棄即按無主荒地辦理惟准將原畝未足之課賦移歸新墾戶擔負

以上二三四三項如有特別情形准該業戶聲明理由請求緩墾至多得

核准展緩一年倘再拋棄仍按前三項辦法辦理

五 停耕熟荒無論有無一照連段熟田足否原領畝額務於調查完竣後一年內續墾如原業拋棄翌年即由官府招戶耕種不准聲明緩墾

第十一條 除障 凡土地以上敷有林木者應查明森林有無業戶土地有無業主其森林土地是否同一業主茲規定辦法如左

一 森林土地均無業戶者先遵照部章招領森林限期砍伐俟限滿露出土地按照前條第一項辦理

二 森林土地各有業戶者先勒令森林業戶遵照部章年限砍伐露出土地按照前條第二項辦理

三 森林土地同一業戶者先勒令遵照部章年限砍伐露出土地按照前

條第二項辦理

四 森林有領戶土地無業戶者先勒令森林領戶遵照部章年限砍伐露出土地按前條第一項辦理

五 森林無領戶土地有業戶者應先遵照部章招領林戶露出土地再按前條第二項辦理

第十二條 城則 凡遇沙城之荒無論爲原業爲墾戶均照下則減半起科以示體恤

第十三條 責成 其催墾與招墾事項均由本區區長辦理每年春耕之前辦理一次以一個月爲限呈報縣署備案其催墾者註明原因年限依照第十條各項情形表報其招墾者彙呈縣署先發墾照俟三年成熟起科再行

填發部照管業

第十四條 通知 以上催墾招墾各辦法先由縣署印刷布告分發各區村

週至並呈請

省署備案飭知各縣再轉咨直魯吉江各省飭縣粘張以廣招徠而資遵

守

第四章 保護

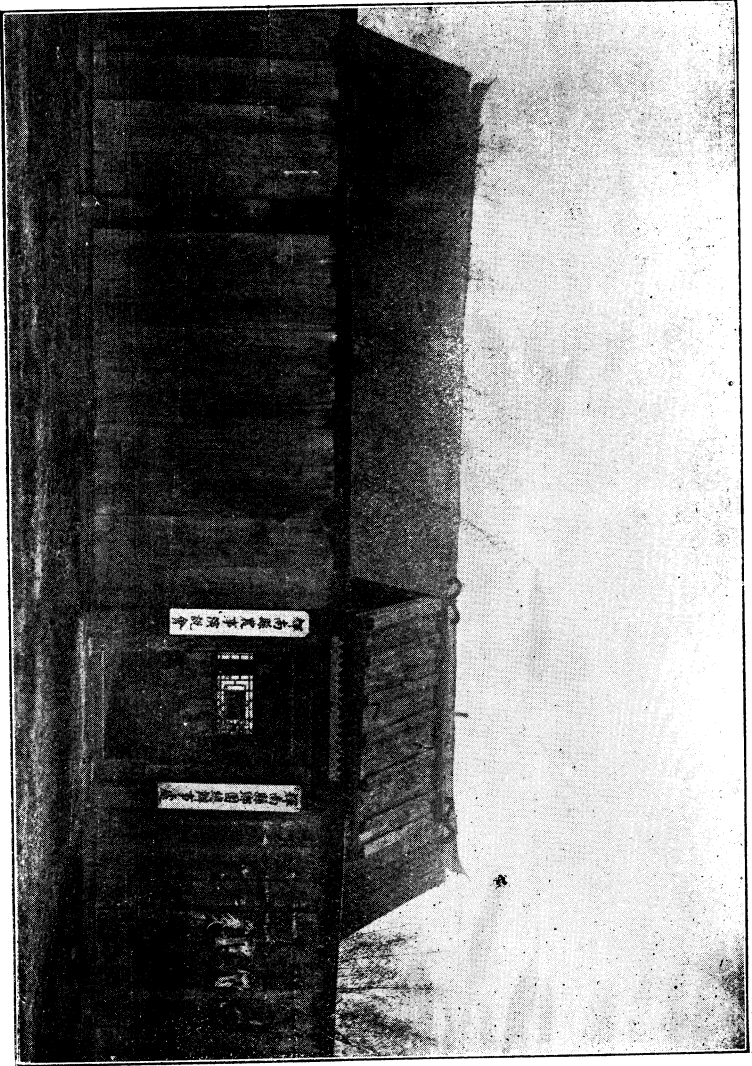
第十五條 優遇 凡墾戶墾熟之荒至二年期滿即填發部照歸墾戶管業

均按照清賦章程辦理概免荒價

第十六條 公權 凡墾戶居住三年合於國會省會選舉法公民之資格而

無消極資格者一律認爲選民有選舉權與被選舉權

農務會



第十七條 整飭警甲 值此大股匪徒相繼投誠之際正我厲行清鄉正本清源之時縱餘孽未盡有二三小醜不難以地方警甲一掃而清並擬將警甲化整爲散俾十里之內均有警甲雖人數較單再輔之以鄉團實行清鄉則匪盜既無由而發生墾戶自可安居以樂業

第十八條 歸併屯堡 查歸併屯堡一案前已改訂整頓辦法一爲添設屯基一爲限制建築則將來墾戶日衆建築亦必日興是招徠墾戶既可利於歸併屯堡而歸併屯堡亦實保護墾戶此二者既相互有關即二者相互有益也

第十九條 獎懲 凡區村長副與警甲官吏對於墾戶應負倡導保護之職責如能將本管界內荒地勸墾成熟達六成以上者由縣署分別記功發給

獎章其有玩忽並不實力勸辦致開墾不及三成者以溺職論分別記過撤懲不貸

第五章 附則

第二十條 有效 本規程以呈請批准之日實施

第二十一條 變更 本規程如有未盡事宜得由縣署呈請增刪修改之

第二十二條 廢止 本規程於輝境荒地概成熟田之日爲廢止之期

醫業

輝邑自設治以來懸壺之士漸衆惟以生聚聿始百業苟完山澤之區草萊甫闢氣寒土澀風雨霑霖沈陰積潦疾病所生需醫維亟望聞以求急需莫擇而研究醫業之組合率從簡也民國十年王知事考取醫生七十名設醫學研究



會後至民國十四年二月白知事復舉行考試醫生取締庸醫鄭重人命予以券証而業有所憑訂爲方箋而藥無或誤爲惠多矣境內約店五十餘所業者多豫人醫士百餘人業者多魯豫之人云前項叙述專指中醫而言近代科學昌明歐風東漸一般智識階級人士患病每多愿就西醫輝南雖設治未久而西醫葯房自民國七年即有遠東醫院之設醫士兼葯劑師爲許行齋兼充警甲兩方醫官考軍界之醫官凡團部以上必須延用西醫營部始准以中醫充數我輝警甲用醫亦可謂得風氣之先也近年接踵而起又有西醫葯房之開設但此起彼仆多半因不合於官訂取締西醫章則而勒令停業及十六年又復有遼東醫院 醫院兩家均係遠東醫院之學醫者所組織其能否持久未敢斷焉

## 宗教

### 道教

境內教徒以道教爲多其傳入亦較早品類尤雜持靜空山者有之托鉢四方者有之而以陰陽符呪誦誦祈禱爲事業似巫醫者尤多其居曰觀曰宮其有家室者曰火居道番禺雜俎謂火宅道或謂出張道陵曰正乙派考宋末有長春真人者功修深邃以殺爲戒從元世祖征西域元祖師之其徒十八人佈教四方曰龍門派其時已及於遼東迄明輝發建國寧無人者而雲游之徒諒必有卓錫山中以爲棲止惟人烟寥落建築匪易故無宮觀耳按平安川海雲宮爲光緒十六年所建其後圍荒日闢屯戶日多而生死扎厲無醫可就其所需於道士者日亟於是廣建宮觀而來者日多境內有宮觀十二所

## 回教

回教即天方教一曰清真教係回鶻摩罕默德隨波斯胡來中國探三教異同歸而著書所創其教惟拜上帝不事多神其經曰托賴經可蘭經曰加塞教典其教師曰阿訇其徒相呼曰把其教堂曰禮拜寺其禮拜曰主麻日其婚喪諸禮由教長主之其教民以經典法律使之輕生死習營業故其人皆勇悍無遊手考滿州志回教自唐宋以後始入中國境內回教自民國初年傳入蓋其徒以土地日闢漸漸來居也城中有清真寺一所阿訇主持其務回民環居之以牧畜屠沽爲業婚姻非其黨不與居室以紅楮書回文顏其楣以示所信仰其於禽獸非反芻具躐之類必不食教規所在亦清潔之道也

## 佛教

縣境佛教之傳入視道爲遲其徒亦稀蓋佛教之徒五蘊俱空六根皆淨掃地焚香他無所事初不如彼之多方技解阿世故其殖匪易也其所居曰寺以漢時佛徒東來止於鴻臚寺故後以名也境內佛寺絕少城北有寺曰大安係民國七年所建殿三楹祀佛茅茨不剪鐘鼓不設老僧如鶩儘蔽風雨而已聞東鄙山中有老僧構茅入定不食烟火年華再踰古稀其沙門中之佼佼者也或於內典有所悟也

### 耶穌教

耶穌教即基督也又名新教以經馬丁路德之所改革因立異號其教以上帝爲千古不泯之天神謂人生動息無弗有上帝臨汝者故崇拜之祈禱之而孜孜不已也其徒慈善與人博愛無爭忤每日曜則聚徒祈禱衆閉目喃喃誦經

曰作禮拜由牧師登壇講經而散清季始傳入我國北方宣統時傳入縣境境內尙無禮拜之所每日曜輒在城中教會所立之小學校作禮拜云

### 天主教

天主教又名舊教以別於耶穌之新教也其傳入縣境爲清光緒二十五年西北區李張諸大姓首奉之而信者日衆二十八年蛤蟆河地方建天主堂一處其教崇上帝闢多神信靈魂斥偶塑略同新教惟神權嚴重尠自由平等之習似較遜之又新教止信其人而斯教兼信其家此其大較也

祠廟表

名	稱地	址	建築時期	奉	祀堂	間面	積	住持
青龍宮	大北	岔	光緒十八年	關	帝	一	八十方丈	道一
青龍宮	瓦	窰	光緒廿一年	關	帝	一	九十方丈	道一
九聖祠	大	陽	光緒十六年	九	聖	三	六十方丈	道一
海雲宮	平安	川	光緒十六年	關	帝	六	一百方丈	道一
海雲宮	托佛	別	光緒十八年	關	帝	三	一百五十方丈	道一
海雲宮	輝發	城	光緒十八年	關	帝	三	一百六十方丈	道一
老君廟	杉松	崗	光緒廿五年	老	君	三	四十方丈	道一
朝陽宮	三間房	廠	宣統元年	三	香娘娘	三	一百方丈	道一

凌雲觀樓 街光緒二十年三霄娘娘 三 八十方丈道一

全聖宮 縣城西關 民國元年九 聖 三 五十方丈道一

五聖宮 縣城小西門內 民國八年 三關 霄帝 三 四十方丈道一

大安寺 縣城北門外 民國七年文 殊 三 四十方丈僧一

宗教信徒表

教 別	數		合 計
	男	女	
道 教	四百一十三		四百一十三
回 教	一百三十六	七十七	二百一十三
佛 教	二十八		二十八
耶 穌	四百七十二	一百二十	五百九十二
天 主	二百一十八	一百二十	三百三十八
合 計	一千五百八十四人		



禮俗

民風

縣境民籍齊魯爲多直豫次之生聚垂三十年文化漸興絃歌聿起馴成善俗受廩租畝之儔謀生較易去住亦輕而中戶以上之家多就安土性情樸實慷慨面勤儉膂力矯健勇而敢爲士知廉恥讀書治生介然自守農重然諾喜居停服田力穡甌窶有秋一夫耕鑿可食多人工無淫巧因物效技埏埴雕斲惟適於用商重居積遠地懋遷輒有倍蓰之利而四民之外猶有僑居無業之徒游手於東南山中人烟寥落之處守斯土者所當圖也

祀典

文廟在縣城東南隅設治初曾於東北隅留地待築後以其地無爽塏之象遂

建廟於此正門外額曰大成門內額曰櫺星門東曰金聲門西曰玉振門正殿三楹中祀至聖先師梓牌左右配祀四配十哲東西廡從祀及門諸子及歷代先賢先儒共一百五十有三人後殿三楹上爲閣閣爲崇聖祠殿中楹祀文昌東爲孝子祠西爲節婦祠每年春秋上下由地方官率屬致祭按廟爲民國十一年王杼知事經始建築十三年秋白知事踵事增修塗墍丹雘而夫子之門墻輪奐壯觀矣

武廟在縣城西南隅寢殿三楹中祀關壯繆公東祀岳武穆公又配祀財神西祀葯王火神民國九年春經始十年秋落成每年春秋上戊由地方官率屬致祭初關公廟原留地基於城東北隅後由公會議決易於此地至是遂以爲武廟而財葯火諸神亦附祀其中者猥以開闢未久民力孱弱祀典所在不遑備

舉守牧與民休息亦禮從俗之意也

城隍廟在縣城西南隅殿一楹儘位神像與武廟同時建每年一祭按城隍乃司城郭之神春秋鄭災社於四鄙宋災用馬於四鄙鄙城也迨吳赤烏二年建城隍廟於承流坊北齊慕容儼祀城隍破梁軍厥後致祀益盛故亦在祀典

### 婚嫁

輝邑地處邊徼風氣樸固禮儀簡率婚姻之禮首由媒妁通兩家之意次交換男女之年庚屬相就日者之流而卜其五行之生尅曰合婚厥卜呀吉議禮由女家索聘禮以錢幣及猪酒布帛簪珥之類衡家道之貧富女齡之長幼而定其多寡由媒妁折衷之約既成男家諏吉致禮品四色於女家由媒妁付聘禮列書男女年齡於紅箋曰媒柬其儀曰過定禮猶古納綵問名之義嗣後男娶

女嫁多用單歲以年命相通先婚期二日由男家撰穀且以衣服釵環豚酒各物屬媒約賫送女家並以紅柬列書行禮時日及屬相之避忌而贊以吉辭曰年命帖同時請福命之女眷爲新嫁娘裁嫁衣一襲曰開剪是日女家戚鄰各以貲財飾物餽新娘曰幫嫁裝女家設筵相款其儀曰過大禮猶古納徵請期之禮也間有於婚期先一月內行之者女家於婚期前一日備具妝奩箱几之物往送之門男家以鼓樂迎之設席歡宴曰安櫃箱同時來送女眷扶寓新娘於附近男族戚家先是男家已備服御曰打下處詰旦南家備綵輿乘娶親娘婚著盛服跨駿馬親友少年參乘擁導至下處迎娶娶親娘引新娘出室由新娘兄弟抱持升輿以去其於日昨儘送妝奩是晨男家躬詣女家迎娶者曰對頭娶即古親迎之義也及至男家閉門喜輿停佇少刻啓門迎入由大門至於

戶敷佈紅氈院中設案置香供是時細樂緩作女僮扶新娘降輿掖持之行氈上至案前男拜女立曰拜天地禮畢男先女後男相女僮扶往內室及戶男將女首所覆紅帕揭去曰揭蓋頭紅入戶女僮扶新娘登榻坐向吉方曰坐福已而女家備糖餠水餃令男女對面同食曰子孫饔餼食既女盛妝與新郎參拜祖禰女又拜翁姑及婿家尊長曰分大小及昏洞房錦幄紅燭雙明長案敷紅色氈氈置酒雙杯夫婦交飲如古人合卺之義先是女家以棗栗藏於裝新被角合卺後擁衾相向夫婦摩挲而食之取早立子之兆也是日男女族戚友各以貲財禮物致賀於男家曰上禮男家以簿注其姓名而職酬酢盛筵謹讌新郎當筵拜謝曰拜席成婚後三日或九日新郎新婦偕詣岳家曰回酒邇來縣城中亦有文明結婚者至於生男則掛弓箭於門生女則懸紅布於戶懸弧設

悅古禮猶存也

喪葬

喪禮於逝者屬纊之頃循古易簀之遺意爲易新衣無冬夏必以棉設茵褥昇於靈牀之上以銀或銅幣納之口中曰押口錢即古飯含錢之意孝子趨出哀號曰指路必西向若示逝者以超昇之處也入室拜而舉哀米湯香楮往奠附近之廟歸而舉哀日報廟若安逝者之靈於里社而祈爲祐也歿後晨午夕日三奠於廟必舉哀三朝設鼓樂化紙箔卍叩奠之曰接三即日棺歛成服子女用斬衰男冠孝巾女散髮以素布覆首束腰以麻男繫布伏苦塊於靈左鄉隣戚黨陸續以冥鏹弔唁葬期三日五日各以其家道而權衡之停放多日者須諷吉安葬前二日家奠開弔傍晚親友詣靈奠拜家人舉哀曰辭靈其隨歛即

葬者多於逝者故去之次夕行之翌晨發引昇柩奉出孝子執紼當棺孝孫執  
旛前導孝眷哭泣輿隨送行親友相隨送至營兆停柩掘壙深三尺安窆其中  
孝子掬土封棺然後填土而墳起之致奠舉哀畢返三日詣墓培土曰圓墳每  
七日一致奠七七而止此中戶以下之家普通儀式也至於中戶以上之家停  
喪七七至百日始葬者必紙製宮室車馬僕從倉庫諸冥器費至不貲而焚化  
之或搭席棚邀僧道晨夕諷經鐘饒法鼓以渡逝者幽靈發引時或用僧道鼓  
吹導送各以其力而無較於心也首周年即古小祥多於是時除服次周年即  
古大祥三周年即古及禫除服之義而多不能三年之喪風人所以有素冠之  
歎廬墓之誠更不見矣

### 祭祀

輝境民質誠樸畏天敬祖禮以情生開緒承家報本源則有祀祖之禮食毛踐土崇歲功則有祀神之禮民戶祀祖多懸宗譜於中堂小戶亦有以紅紙書宗親牌位供於壁間者而承以几案四時薦新朔望焚香叩拜元旦及除夕祀典最隆羅薦牲醴粢盛家人以次虔拜夜則香燭達旦凜然優愷之思其以災疾祈禱而舉行者則曰還願其儀隨時擇吉薦猪羊酒醴於神前延巫覡繫鼓舞蹈而諷誦之以達其意主祭者奉杯而祝以酒澆牲耳曰領牲三跪三獻禮畢以祭肉饗客客初至道賀食畢逕去亦不致謝墓祀則夏曆正月望日之夕以燭燃之墓門曰送燈清明節祭墓并填土於墳間有以紙製彩緋插於墳頭者七月望日祭墓及掃除墳草十月朔日祭墓及焚化冥衣曰送寒衣除夕祭墓路遠者祭於路口曰望祭祀神之禮亦各有時人家多於院中室壁南向供天



地牌宅中供竈神大門房門各供門神朔望焚香叩拜元旦除夕各備祭品致祀村落之旁多以土木築廟祀三神五道土地諸神猶古里社之禮通俗稱山神廟其祭儀與天地竈神相似三月既望六月初六日鄉人釀祭於山神蟲王各祠禮既食餽扶醉而歸豚酒致誠作甌盞滿車之禱似古賽田之遺意至於雨陽祈禱則無定時無專祠各以其事釀資備禮而建醮關帝龍王各廟神道設教食爲民天罔弗爲歲功計也

### 歲事

陽曆新年官紳軍學團拜慶賀遠則寄柬祝嘏機關例假放假三日商工但以酒饌識慶交易工作俱不停止云

夏曆正月初一日春節即昔之元旦通俗設香楮備酒醴祭天地神祇祠竈戶

祀祖考致誠盡禮夜闌拜父母詣尊長家人老幼團坐食水餃向曉盛服比戶拜謁曰拜年初五日俗呼破五沿戶各備盛饌有辛盤迎春之意又以初七日爲人日初八爲穀日初九爲果日初十爲菜日每以日之冷暖晴陰而卜歲之荒稔

十五日爲上元節城鄉各獻湯圓煮而食之曰慶元宵城中燈燭連宵聚青年子弟彩衣傅粉演雜劇沿戶行歌曰太平歌猶古儺驅疫之意  
清明節各以麥粉製餠餠團聚食之

三月十六日俗呼山神節酒饌謹諱山中尤盛

五月初五日夏節即端陽節城鄉各輟工作備豚酒相慶祝市角黍粉團相餽遺以帛裹棉作人虎各形懸之於門兒女以綵繩纏臂以祝長生猶古五絲續



商 務 會

命之意

六月初六日舊天貺節農家多製蘇葉餠餠以相餽送

七月七日相傳黃姑與天孫相會之夕以烏鵲爲橋閨中妙女頗於是夕穿鍼乞巧城中理教信徒醵資爲盂蘭會延僧道諷經以紙爲彩舟供佛奉行市中尋向河畔放藁燈下舟於水海潮音湧水陸道場頗繁盛云

八月十五秋節城鄉百工俱休酒食相慶先是各以月餅水果相餽遺夜間陳祀於庭以拜明月

九月九日重陽節士人間有登高者

十二月初八日鄉間以五穀彙煮而食曰臘八粥

二十三日古爲醉日各以香錫紙馬薦竈家長拜而禱之曰度小年

三十日除夕家家<sup>華</sup>連宵家人團聚歡謔曰守歲取除舊更新之意拜祝尊  
長曰辭歲

雜禮

相見禮鄉民相見多用長揖禮城鎮中多用鞠躬禮跪拜非於家庭尊長不用  
湯餅會生兒三日比隣各以米麪豚蹄相餽曰下乳山人曰合縫十二日設  
筵相酬猶古湯餅之意

會年茶城鄉於新正人日以前比隣設饌招晏劇飲聯歡曰會年茶而延致則  
必尙齒猶古鄉飲之禮

建築宅第落成之際親友道賀曰賀房

遷居之際戚黨以食物往餽新居俗呼燂鍋底

會親酒嫁女家於過禮之日肆筵讌客曰會親酒

衣食住

縣民習尚質素服御簡率衣無重襲食不兼味住則茅茨儉可風已通常衣褐寬博純用棉布四時儘備單棉以禦寒煖色則用藍耐染浣便出入利操作也閒逸之徒間有着青白細布者至於綰綺錯繡夏葛冬裘蓋非士紳商賈不能爲也冠履則夏笠冬絨春秋以阜布裹首春冬厚着靴鞠夏秋跣布履者多有之春秋冠緞呢冬季冠皮絨四時躡革緞之履者間有之女服普通淺色藍布四時多服長衫文錦裙衩者不多覩也民食米以玉蜀黍米穀米秬米爲常品農工日三餐平戶兩餐罔不仰給於斯三者稻米或粳米年節與餉客饌之熬米而糜爛之曰粥泔之以水曰水飯瀝水飯而蒸之曰乾飯均可和小豆

而煮之麪以麥麪蕎面爲佳品雜米亦可磨粉製爲餛飩曰乾糧而以黍米爲佳玉蜀黍爲常農事方忙田夫每裹置隴畔代午膳以省行饑蔬菜常年以菘葱萊菔土豆爲恒品各可窖藏糞漬以爲暖菜酸菜鹹菜由秋暮至於春殘略備半年之用夏季瓜瓞雲豆盈畦垂架每不勝食又有雞卵粉條木耳蘆菇之類則不速客來盤餐市遠殺鷄爲黍用以饋筵而已肉則豚羊與牛城市皆備鄉間非年節婚喪不用也酒以秫米釀者最烈曰燒酒常人多飲之黍米亦可釀酒曰黃酒味稍薄普通食物如是他如富庶之家膏粱厚味則非民天所繫不爲枚舉鄉村陌路逆旅絕稀行人投止農家輒殷勤爲餉去不索值亦是邦風情之厚也民居多草房城鎮間有瓦房或三楹或五楹俱起脊旁接一間曰耳房正房之前迎大門東西有廂房曰四合房裝飾儉素內爲對面火屋以風

高氣寒之故必備高大烟甬北墻無闢窗者垣墻多用磚甃砌築鄉間則人烟寥落三五成村倚巖結第團焦如匏豎板爲垣編柴爲門苟完容膝隨在皆是殷實之家亦無輪奐之觀不過于茅索縮塞巷墻戶築黃土爲長垣防綠林之暴客而已巨鎮多爲土墻以固防圍曰圍子而編氓散處守望難資故縣令有歸併村屯之策治安所在詎緩圖耶

### 水火

縣境當龍岡之西麓土勢高亢水土因氣候而剛冽西區平安川團林子一帶濱輝發江水勢平衍土脈溫和人多韶秀東南各處據陡崖倚高岡水泉噴勃以出下激平地又渦旋不即逝曲谷澤隰沈陰積潦風雨霑霖經旬累月水多沈澱之質又山中楸葉殞落溪中性最毒烈服食久之人多手指粗腫筋骨拘



股臂弓曲或頸際突出濩落加匏面膚無血色多疾婦女尤甚內地移來不易服居近年以來草萊漸闢猶爲愈也燃料多用木柴東南山中多設木廠伐木製材之餘截爲劈柴暑雨方盛由大肚川及蝦蟆河散浮蔽流而下下流撈取之堆積如山城中賴以用之鄉間木柴盈谷溢隘不可勝用間有燒爲木炭者焦煤則輸售異地燃燈俱用石油山中有用豆油引火用火柴及析多脂之老松爲片而助燃之地不愛寶美利所生生事之資匱乎末艾也

語言

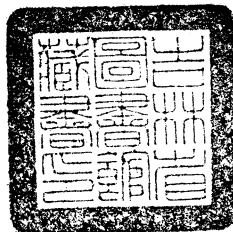
輝境民籍龐雜四方聚處較之內地名物稱謂雖有不同之點不過以地分內外音辨重輕故致實同而名異物是而稱非所謂單獨方言固無有也按境內農民皆魯商民皆直無非魯直之語言也東南山中皆用魯語城鎮各處商賈

多用直語西北平原與夫城鎮之非商賈者則用地方語言句讀短促聲音重濁義意俚鄙普通似省城迤東各縣如往候曰串門工作曰做活山中謀生曰山利樂離婚曰打罷刀赴市曰趕集此地方之語言也至於類似他處之語言則更僕難終未能較列矣

外僑

本邑僑民全境不過四百五十人國籍則日與韓職業則農及商率以或受一廛而業典質或販賣葯物或租田耕種爲務家室簡單來去亦易與地方治安尙無影響也計日僑十七人男九丁女八口韓僑七十八戶四百三十二人男二百四十九丁女二百四十三口云

輝邑設治垂二十年庶政就軌百業日進聚族來居之衆踐土食毛耕田鑿井者居其泰半至於服賈牽車持籌握算以及梓匠輪輿埏埴陶冶懸壺問世採礦利用之輩無不相習爲業以爲社會生利之端燦然大備生聚日久戶籍日繁其所以友望扶持往來投報蒸爲風尚者足見民心之厚禮失在野無不蔚然可觀亦見地方進化之有自云志人事



輝南縣志卷三

人事目次

民族

戶口

農業  
附苗圃

工業

商業  
附度量衡表

礦業

漁業

林業

墾務

醫業

宗教

附祠廟表

信徒表

禮俗

語言

外僑

民族

輝境自清光緒初年度地居民宣統二年設治三十年來在邊日漸漸次安土  
挹婁靺鞨遺族雖無可考其實中國人也祇以昔者邊事漠視東北無論白山  
之右隔絕中華即盧龍赤塞以東固已視同化外中朝有力儘亦歸附焉  
秣馬之衆亦遂蟠據角逐爭相雄長於遐荒者二千餘載朱明運替帝出於震  
而肇清崛起輝發部落實附隸焉在輝發前當無部落必挹婁靺鞨牧獵之所  
頓寄而已挹婁之與肅慎靺鞨之與勿吉名異而族同也靺鞨厥後爲渤海渤  
海不振屬女真部落轉移會易而名更其實一族代有不同此地編氓有年安  
土之家不可多得堪稱巨族者可以齊魯之人爲夥燕薊晉豫不過商賈流寓  
故境內民族以漢族爲盛滿回各族儘有而已茲爲列舉各氏如下

漢族

孔氏 孟氏 顏氏 仲氏 張氏 劉氏 趙氏 孫氏 李氏 周氏  
吳氏 于氏 馮氏 林氏 馬氏 陳氏 楊氏 朱氏 姜氏 何氏  
白氏 任氏 王氏 齊氏 黃氏 沈氏 韓氏 蔣氏 崔氏 呂氏  
范氏 苗氏 秦氏 安氏 史氏 薛氏 金氏 董氏 戴氏

滿族即俗所謂旗族原長白山人從龍入關以後留此者甚少

關氏 佟氏 馬氏 康氏 任氏

回族西域甘新等處人清季來此者數戶

楊氏 李氏 馬氏 王氏 張氏 林氏

特殊姓氏

鄒氏 類氏 余氏 朴氏

按鄒類二氏係由山左沂州遷來者余朴二姓係朝鮮遺族越境來墾年久同化云



# 戶口表

區	別	戶	數		口	男女合計
			男	女		
城	鄉	一千二百一十五	三千三百二十九	二千五百一十二	五千八百四十一	
一	區	三千八百八十七	一萬二千六百一十九	九千三百五十三	二萬一千九百七十二	
二	區	二千五百四十七	九千二百一十二	七千一百八十七	一萬六千三百九十九	
三	區	二千七百三十三	一萬零四百八十七	七千七百五十八	一萬八千二百四十五	
四	區	三千八百三十七	一萬四千二百一十九	一萬零零八十八	二萬四千三百零七	
縣城	商戶	四百零四	一千八百七十五	四百二十一	二千四百九十六	
合	計	一萬四千六百二十三	五萬一千七百四十一	三萬一千三百四十六	八萬九千零二十	

## 農業

農會駐縣城頭道街民國七年八月成立地方士紳于龍辰孫煥章等組織開辦覃研農事提携農民每年經費預算小洋八百零四元由斗捐撥充二百餘元不足之數由本會會員募給會設正會長一員副會長一員文牘一名評議六名調查八名會章規定會長及各員三年任期期滿改選民國九年經王瑞之知事提倡由會內立農事講演會以演繹農事常識纂爲農事講演錄頒給各區農民分閱以求稼穡進步惟各區農會尙未成立老農觀感之資不無回隅云爾會產計有草房十四間會地五畝均在城內

## 農事

立春 農夫例於上元節後以斧斤入山林採伐薪木備終年燃料日上山勤

勞之家則於人日後即行上山

雨水 序錢罇繕耒耜

驚蟄 輸送肥料揚散隴間曰上糞

春分 掘除隴上陳根以便啓土下種曰刨樅子

清明 施種蔬菜及大麥

穀雨 佈穀及種玉蜀黍蜀黍各類

立夏 施種稗稷及各種雜糧

小滿 施種各菽及菸麻早種有開鏟者

芒種 平地農約略種畢第一次開鏟山農猶種糜粳各種晚糧澤農插秧鄉

村四月絕少閒人俗謂過了芒種不可強種但以山原氣候之遲早三農工

事之參差恒有種至夏至以前平原已耘而山地猶耕者

夏至 山農第一次開鑿平地農已二次開鑿矣

小暑 以犁啓土培禾曰錫地

大暑 第二次錫地山農第二次開鑿并以手掘除隴間雜草曰拔地此時又

種蕎麥

立秋 耕耘漸隙刈蒿墊廐備釀肥料曰割墊腳於時又種萊菔菘芥曰種秋

菜

處暑 刈麻漚於泡中曰打麻

白露 刈玉蜀黍及黍稷諸早禾

秋分 百穀成熟俗謂秋分無生田普通開始刈穫曰割地