

萬 有 文 庫

第 二 集 七 百 種

王 雲 五 主 編

律 呂 正 義

( 二 十 二 )

清 康 熙 乾 隆 敕 撰

商 務 印 書 館 發 行

律呂正義

(二十二)

清康熙乾隆撰

國學基本叢書

御製律呂正義後編卷之三十

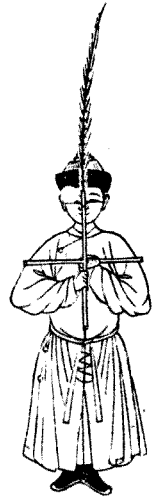
祭祀樂三十

文廟舞譜

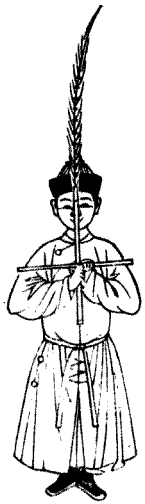


文廟春祭初獻舞譜秋祭用京  
 舞式同

左就班式



右就班式



左右班各一十八人各繪其一以例其餘

第一句覺我生民

覺

左



正立。簫下  
垂羽植。

右



正立。簫下  
垂羽植。

我

左



身微向西。  
羽簫偏左  
如十字。

右



身微向東。  
羽簫偏右  
如十字。

右 生 左



指。西向。簫。植。斜



指。東向。簫。植。斜

右 民 左



舉。正立。簫。植。斜



舉。正立。簫。植。斜

第二句陶鑄賢聖

右 陶 左



正立兩足  
並篤植居  
左羽平衡  
如十字



正立兩足  
並篤植居  
右羽平衡  
如十字

右 鑄 左



東向篤下  
垂右手伸  
出羽植



西向篤下  
垂右手伸  
出羽植



左



西向。面仰。  
兩手推出。  
羽箭斜舉。

賢

右



東向。面仰。  
兩手推出。  
羽箭斜舉。

左



正立。羽箭  
如十字。

聖

右



正立。羽箭  
如十字。

第三句 巍巍泰山

左



向東。身俯。  
兩足並。羽  
簫植地。

巍巍

右



向西。身俯。  
兩足並。羽  
簫植地。

左



仰面向東。  
羽簫如十  
字。

巍巍

右



仰面向西。  
羽簫如十  
字。

右

泰

左



正立。籥植  
過肩羽平  
額交如十  
字。

正立。籥植  
過肩羽平  
額交如十  
字。

右

山

左



身俯。向西。  
兩手伸出。  
羽籥斜交。

身俯。向東。  
兩手伸出。  
羽籥斜交。

第四句實予景行

實

左

右



正立。左手  
伸出。羽箭  
並植。



正立。右手  
伸出。羽箭  
並植。

予

左

右



身俯。向西。  
兩手推出。  
羽箭斜交。



身俯。向東。  
兩手推出。  
羽箭斜交。

景

右

左



植。正立。羽籥。

植。正立。羽籥。

行

右

左



西向。首微俯。兩足並。字。羽籥如十字。

東向。首微俯。兩足並。字。羽籥如十字。

第五句禮備樂和

禮

左

右



正面兩足  
並羽籥如  
十字。

正面兩足  
並羽籥如  
十字。

備

左

右



正立身微  
向東羽籥  
膝上籥植

正立身微  
向東羽籥  
膝上籥植

右 樂 左



正立。兩手  
伸出。羽簫  
植。



正立。兩手  
伸出。羽簫  
植。

右 和 左



正面。左足  
虛立。簫銜  
膝上。羽植。



正面。左足  
虛立。簫銜  
膝上。羽植。

第六句豆邊嘉靜

豆

右



正立。簫植  
居中。羽衝  
簫上。

左



正立。簫植  
居中。羽衝  
簫上。

邊

右



東向。簫平  
指東。羽植  
如十字。

左



西向。簫平  
指西。羽植  
如十字。



右

嘉

左



正立。兩手  
推向西。羽  
箭植。

正立。兩手  
推向東。羽  
箭植。

右

靜

左



身俯。箭植  
地。羽植。

身俯。箭植  
地。羽植。

第七句既述六經

右

既

左



正立。羽籥  
斜交。



正立。羽籥  
斜交。

右

述

左



西向。兩足  
並。籥西指  
羽植如十  
字。



東向。兩足  
並。籥東指  
羽植如十  
字。

左

六

右



左

經

右



第八句爰斟二正

爰 左



正立。羽簫  
如十字。

右



正立。羽簫  
如十字。

斟

左



正立。簫植  
居中。羽衡  
簫下。

右



正立。簫植  
居中。羽衡  
簫下。

左



屈雙足。羽  
箭如十字。

三

右



屈雙足。羽  
箭如十字。

左



俯首至地。  
羽箭如十  
字。

正

右



俯首至地。  
羽箭如十  
字。



文廟春祭亞獻舞譜

左就班式



右就班式



左右班各一十八人各繪其一以例其餘

第一句至哉聖師

至

右

左



右。正立。籥平。  
衛羽植居

右。正立。籥平。  
衛羽植居

哉

右

左



東向。籥平。  
指東。羽植。

西向。籥平。  
指西。羽植。



聖

右



東向。右足  
進前。簫斜  
上。衡羽植簫

左



西向。左足  
進前。簫斜  
上。衡羽植簫

師

右



正立。簫斜  
舉羽植

左



正立。簫斜  
舉羽植

第二句克明明德

克 左



向東。身俯。  
右足進前。  
兩手微拱。  
羽籥如十字。

右



向西。身俯。  
左足進前。  
兩手微拱。  
羽籥如十字。

明 左



向東。身俯。  
右足進前。  
兩手微拱。  
羽籥如十字。

右



向西。身俯。  
左足進前。  
兩手微拱。  
羽籥如十字。

明

右

左



正立。兩手  
相交。羽簫  
植。

正立。兩手  
相交。羽簫  
植。

德

右

左



身俯。面微  
仰。向西。抱  
左膝。羽簫  
斜交如十字。

身俯。面微  
仰。向東。抱  
右膝。羽簫  
斜交如十字。

第三句木鐸萬年

木

右

左



西向。簫下  
垂羽斜倚  
肩



東向。簫下  
垂羽斜倚  
肩

鐸

右

左



西向。簫斜  
倚肩。羽斜  
斜指西



東向。簫斜  
倚肩。羽斜  
斜指西

右 萬 左



正立。簫植  
居左。羽平  
衡如十字。



正立。簫植  
居左。羽平  
衡如十字。

年

右 左



向西。身俯。  
左足進前。  
簫斜指下。  
羽植。



向東。身俯。  
右足進前。  
簫斜指下。  
羽植。

第四句惟民之則

惟 左

右



正立。面向西。兩手相並。推向東。羽籥植。

正立。面向東。兩手相並。推向西。羽籥植。

民 左

右



身俯。向東。右足進前。趾向上。羽籥斜交。

身俯。向西。左足進前。趾向上。羽籥斜交。

右 之 左



正立。簫下  
垂右手推  
出羽植。

正立。簫下  
垂右手推  
出羽植。

右 則 左



正立。羽簫  
植。

正立。羽簫  
植。

第五句清酒既醑

清 左



正立。羽箭  
向下斜交。

右



正立。羽箭  
向下斜交。

酒 左



正面。兩足  
並。兩手微  
拱。羽箭如  
十字。

右



正面。兩足  
並。兩手微  
拱。羽箭如  
十字。



右

既

左



向東。身俯。  
兩足並。羽  
簫斜交。

向西。身俯。  
兩足並。羽  
簫斜交。

右

醕

左



正面。右足  
交於左。羽  
簫如十字。

正面。右足  
交於左。羽  
簫如十字。

第六句言觀秉翟

言

左

右



正立。簫下  
垂羽斜倚  
肩。



正立。簫下  
垂羽斜倚  
肩。

左

觀

右



正立。簫平  
衡羽斜植  
簫上。



正立。簫平  
衡羽斜植  
簫上。

左

秉

右



正立。簫平  
舉過肩。羽  
植。

正立。簫平  
舉過肩。羽  
植。

左

羽  
隹

右



正立。兩手  
微拱。羽簫  
如十字。

正立。兩手  
微拱。羽簫  
如十字。

第七句太和常流

右 太 左



西向。身微俯。面微仰。箭高舉。斜植。向西。羽植。



東向。身微俯。面微仰。箭高舉。斜植。指東。羽植。

右 和 左



正立。兩手推向東。羽植。



正立。兩手推向西。羽植。

常

右

左



西向。簫斜  
指西。羽植  
簫上。

東向。簫斜  
指東。羽植  
簫上。

流

右

左



西向。兩手  
相並。羽簫  
斜指西。

東向。兩手  
相並。羽簫  
斜指東。

第八句英材斯植

右 英 左



正面。左足  
虛立。簫下  
垂羽斜倚  
肩。



正面。左足  
虛立。簫下  
垂羽斜倚  
肩。

右 材 左



正面。身向  
東起右足  
羽簫植



正面。身向  
西起左足  
羽簫植

右

斯

左



屈雙足羽  
箭如十字。

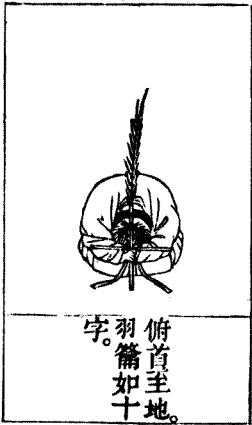


屈雙足羽  
箭如十字。

右

植

左



俯首至地。  
羽箭如十字。



俯首至地。  
羽箭如十字。





文廟春祭終獻舞譜

左復班式



右復班式



左右班各一十八人各繪其一以例其餘

第一句猗歎素王

猗

右



正立。簫斜  
舉過肩。羽  
植。

左



正立。簫斜  
舉過肩。羽  
植。

歎

右



正立。簫植  
過肩。羽平  
額如十字。

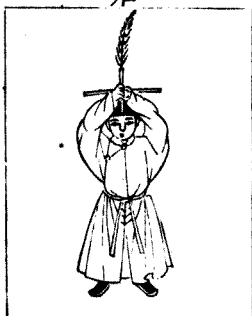
左



正立。簫植  
過肩。羽平  
額如十字。

素

右



正立。兩手  
高舉羽箭  
如十字。

左



正立。兩手  
高舉羽箭  
如十字。

王

右



俯首偏左。  
起左足。羽  
箭如十字。

左



俯首偏右。  
起右足。羽  
箭如十字。

第二句示予物軌

示

左



正立。簫平  
上。衛羽植簫

右



正立。簫平  
上。衛羽植簫

予

左



正面。羽簫  
向下斜交。

右



正面。羽簫  
向下斜交。

物

右



向東首微  
俯兩足並  
箭東指羽  
植如十字

左



向西首微  
俯兩足並  
箭西指羽  
植如十字

軌

右



正立箭植  
羽倒指東

左



正立箭植  
羽倒指東

第三句瞻之在前

瞻

左



正面。齋平  
衡。右手伸  
出。羽植。

右



正面。齋平  
衡。左手伸  
出。羽植。

之

左



向西。身俯。  
右足進前。  
齋平。拍西。  
羽斜舉。

右

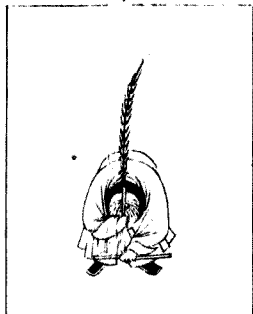


向東。身俯。  
左足進前。  
齋平。拍東。  
羽斜舉。

在

右

左



身俯。箭衡  
上。地。羽植箭

身俯。箭衡  
上。地。羽植箭

前

右

左



正面。身微  
向西。羽箭  
並植。

正面。身微  
向東。羽箭  
並植。

第四句師表萬祀

師

右

左



正面。右足  
交於左。羽  
簫植。

正面。右足  
交於左。羽  
簫植。

表

右

左



正立。羽簫  
偏左。如十  
字。

正立。羽簫  
偏右。如十  
字。



萬

右

左



身微倚東。  
左足少前。  
作俯視勢。  
羽籥偏右。  
如十字。

身微倚西。  
右足少前。  
作俯視勢。  
羽籥偏左。  
如十字。

祀

右

左



身俯抱左。  
膝羽籥如  
十字。

身俯抱右。  
膝羽籥如  
十字。

第五句酌彼金罍

酌

右



正立。羽籥  
向。右。斜倚  
肩。

左



正立。羽籥  
向。右。斜倚  
肩。

彼

右



正面。身微  
向。東。羽籥  
植。

左



正面。身微  
向。西。羽籥  
植。

金

右

左



正立。籥植。  
居左。羽平。  
衡如十字。

正立。籥植。  
居左。羽平。  
衡如十字。

巽

右

左



正立。籥平。  
衡。羽植。

正立。籥平。  
衡。羽植。

第六句我酒維旨

我

右

左



正立。羽籥  
向。左。斜倚  
肩。

正立。羽籥  
向。左。斜倚  
肩。

酒

右

左



身俯。羽籥  
如十字。

身俯。羽籥  
如十字。

維

右

左



身微向西。  
箭斜倚肩。  
羽下垂指西。

身微向東。  
箭斜倚肩。  
羽下垂指西。

旨

右

左



身微向東。  
箭下垂羽。  
斜倚肩。

身微向西。  
箭下垂羽。  
斜倚肩。

第七句登獻雖終

右 登 左



右 獻 左



雖

右



正立。箭。衛  
斜。羽。植。箭  
上。

左



正立。箭。衛  
斜。羽。植。箭  
上。

終

右



正立。兩手  
高舉。羽。箭  
植。

左



正立。兩手  
高舉。羽。箭  
植。

第八句弗遐有喜

弗

左



正面身微  
向東羽籥  
植。

右



正面身微  
向東羽籥  
植。

遐

左



正面身微  
向西羽籥  
植。

右

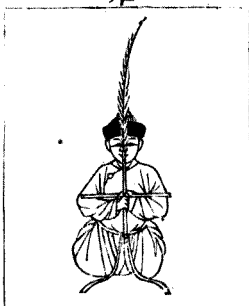


正面身微  
向西羽籥  
植。



有

右



屈雙足羽  
箭如十字。

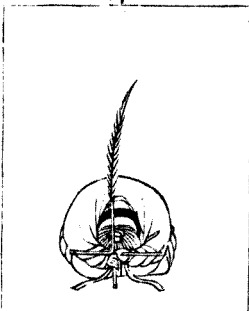
左



屈雙足羽  
箭如十字。

喜

右



俯首至地。  
羽箭如十字。

左



俯首至地。  
羽箭如十字。



御製律呂正義後編卷之三十一

祭祀樂三十一

直省

文廟



直省

文廟樂儀

每歲二八月上丁。直省府州縣衛一體致祭於

至聖先師。至期黎明。承祭分獻陪祀各官。入門序立。盥  
手畢。贊禮生導承祭各官就位立。唱樂舞生就位。  
文舞生執羽籥進。贊禮生唱迎

神舉迎

神樂。奏昭平之章。樂作。行禮畢。樂止。唱奠帛。行初獻禮。  
舉初獻樂。奏宣平之章。樂作。承祭官分獻官詣各  
位前奠帛。進爵畢。樂止。唱讀祝。讀畢。樂作。行禮畢。樂止。

唱行亞獻禮。舉亞獻樂。奏秩平之章。樂作。承祭各  
官獻爵如前儀。樂止。唱行終獻禮。舉終獻樂。奏敘  
平之章。樂作。承祭各官獻爵如前儀。樂止。唱飲福  
受胙。行禮畢。唱徹饌。舉徹饌樂。奏懿平之章。樂作。  
徹饌畢。樂止。唱送

神。舉送

神樂。奏德平之章。樂作。行禮畢。樂止。贊禮生唱望燎。樂  
復作。承祭官詣望燎位焚半。禮畢。樂止。各退。

樂章

迎神奏昭平之章

大哉孔子

先覺先知

與天地參

萬世之師

祥徵麟紘

韻答金絲

日月旣揭

乾坤清夷

初獻奏宣平之章

予懷明德

玉振金聲

生民未有

展也大成

俎豆千古

春秋上丁

清酒旣載

其香始升

亞獻奏秩平之章

式禮莫愆

升堂再獻

響協鼗鏞

誠孚罍甌

肅肅雍雍

譽髦斯彥

禮陶樂淑

相觀而善

終獻奏敘平之章

自古在昔

先民有作

皮弁祭菜

於論思樂

惟天牖民

惟聖時若



彝倫攸敘

至今木鐸

徹饌奏懿平之章

先師有言

祭則受福

四海饗宮

疇敢不肅

禮成告徹

毋䟽毋瀆

樂所自生

中原有菽

送神奏德平之章

鳧繹峩峩

洙泗洋洋

景行行止

流澤無疆

聿昭祀事

祀事孔明

化我蒸民

育我膠庠















子芎懷芎明芎德芎○玉芎振芎金芎聲  
芎○生芎民芎未芎有芎○俎芎豆芎千芎古  
展芎也芎大芎成芎○春芎秋芎上芎丁芎○  
清芎芒酒芎旣芎載芎芎其芎芎香芎芎始芎芎升  
芎○

瑟譜

子○鮒○懷○鮒○明○鮒○德○鮒○玉○鮒○振○鮒○金○鮒○聲○  
展○鮒○也○鮒○大○鮒○成○鮒○俎○鮒○豆○鮒○千○鮒○古○  
生○鮒○民○鮒○未○鮒○有○鮒○







禮○荀○陶○荀○樂○荀○淑○荀○  
相○荀○觀○荀○而○荀○善○

瑟譜

式○匏○禮○匏○莫○匏○愆○匏○  
升○匏○堂○匏○再○匏○獻○

匏○  
響○匏○協○匏○鼓○匏○鏞○匏○

誠○匏○子○匏○壘○匏○甌○匏○  
肅○匏○肅○匏○雍○匏○雍○

匏○  
譽○匏○髻○匏○斯○匏○彥○匏○

禮○匏○陶○匏○樂○匏○淑○匏○  
相○匏○觀○匏○而○匏○善○

匏○

終獻敘平

簫譜

自羽伏

古宮伏

在角伍

昔商伏

皮角伍

弁徵伍

祭宮伏

菜羽伏

先徵伍

民角伍

有宮伏

作

商伏

於徵伍

論角伍

思商伏

樂宮伏

惟宮伏

聖徵伍

時宮伏

若商伏

惟角伍

天徵伍

爨羽伏

角伍

於徵伍

論角伍

思商伏

樂宮伏

惟宮伏

聖徵伍

時宮伏

若商伏

惟角伍

天徵伍

爨羽伏

角伍

於徵伍

論角伍

思商伏

樂宮伏

惟宮伏

聖徵伍

時宮伏

若商伏

惟角伍

天徵伍

爨羽伏

角伍

於徵伍

論角伍

思商伏

樂宮伏

惟宮伏

聖徵伍

時宮伏

若商伏

惟角伍

天徵伍

爨羽伏

羽伏

於徵伍

論角伍

思商伏

樂宮伏

惟宮伏

聖徵伍

時宮伏

若商伏

惟角伍

天徵伍

爨羽伏

笛譜

自羽伏

古宮伏

在角伍

昔商伏

皮角伍

弁徵伍

祭宮伏

菜羽伏

先徵伍

民角伍

有宮伏

作

商伏

於徵伍

論角伍

思商伏

樂宮伏

惟宮伏

聖徵伍

時宮伏

若商伏

惟角伍

天徵伍

爨羽伏

於<sup>徵</sup>論<sup>角</sup>思<sup>商</sup>樂<sup>宮</sup>○<sup>九</sup>○<sup>八</sup>○<sup>七</sup>○<sup>六</sup>○<sup>五</sup>○<sup>四</sup>○<sup>三</sup>○<sup>二</sup>○<sup>一</sup>○<sup>〇</sup>  
惟<sup>角</sup>天<sup>徵</sup>牖<sup>羽</sup>民

角<sup>〇</sup>○<sup>一</sup>○<sup>二</sup>○<sup>三</sup>○<sup>四</sup>○<sup>五</sup>○<sup>六</sup>○<sup>七</sup>○<sup>八</sup>○<sup>九</sup>○<sup>〇</sup>  
惟<sup>宮</sup>聖<sup>徵</sup>時<sup>宮</sup>若<sup>商</sup>○<sup>九</sup>○<sup>八</sup>○<sup>七</sup>○<sup>六</sup>○<sup>五</sup>○<sup>四</sup>○<sup>三</sup>○<sup>二</sup>○<sup>一</sup>○<sup>〇</sup>

彝<sup>角</sup>倫<sup>角</sup>攸<sup>徵</sup>敘<sup>羽</sup>○<sup>六</sup>○<sup>五</sup>○<sup>四</sup>○<sup>三</sup>○<sup>二</sup>○<sup>一</sup>○<sup>〇</sup>  
至<sup>徵</sup>今<sup>角</sup>木<sup>宮</sup>鐸

羽<sup>〇</sup>○<sup>一</sup>○<sup>二</sup>○<sup>三</sup>○<sup>四</sup>○<sup>五</sup>○<sup>六</sup>○<sup>七</sup>○<sup>八</sup>○<sup>九</sup>○<sup>〇</sup>

鐘譜

自<sup>應</sup>古<sup>倍</sup>夾<sup>應</sup>在<sup>林</sup>昔<sup>應</sup>仲<sup>應</sup>○<sup>八</sup>○<sup>七</sup>○<sup>六</sup>○<sup>五</sup>○<sup>四</sup>○<sup>三</sup>○<sup>二</sup>○<sup>一</sup>○<sup>〇</sup>  
先<sup>應</sup>民<sup>林</sup>有<sup>夾</sup>作

仲<sup>〇</sup>○<sup>一</sup>○<sup>二</sup>○<sup>三</sup>○<sup>四</sup>○<sup>五</sup>○<sup>六</sup>○<sup>七</sup>○<sup>八</sup>○<sup>九</sup>○<sup>〇</sup>  
皮<sup>林</sup>弁<sup>應</sup>祭<sup>夾</sup>菜<sup>應</sup>○<sup>八</sup>○<sup>七</sup>○<sup>六</sup>○<sup>五</sup>○<sup>四</sup>○<sup>三</sup>○<sup>二</sup>○<sup>一</sup>○<sup>〇</sup>

於<sup>應</sup>論<sup>林</sup>思<sup>仲</sup>樂<sup>夾</sup>○<sup>八</sup>○<sup>七</sup>○<sup>六</sup>○<sup>五</sup>○<sup>四</sup>○<sup>三</sup>○<sup>二</sup>○<sup>一</sup>○<sup>〇</sup>  
惟<sup>林</sup>天<sup>應</sup>牖<sup>應</sup>民

林<sup>〇</sup>○<sup>一</sup>○<sup>二</sup>○<sup>三</sup>○<sup>四</sup>○<sup>五</sup>○<sup>六</sup>○<sup>七</sup>○<sup>八</sup>○<sup>九</sup>○<sup>〇</sup>  
惟<sup>夾</sup>聖<sup>應</sup>時<sup>夾</sup>若<sup>仲</sup>○<sup>八</sup>○<sup>七</sup>○<sup>六</sup>○<sup>五</sup>○<sup>四</sup>○<sup>三</sup>○<sup>二</sup>○<sup>一</sup>○<sup>〇</sup>

彝<sup>林</sup>倫<sup>林</sup>攸<sup>應</sup>敘<sup>應</sup>○<sup>八</sup>○<sup>七</sup>○<sup>六</sup>○<sup>五</sup>○<sup>四</sup>○<sup>三</sup>○<sup>二</sup>○<sup>一</sup>○<sup>〇</sup>  
至<sup>應</sup>今<sup>林</sup>木<sup>夾</sup>鐸

應倍  
○  
○  
○  
○  
○  
○  
○

琴譜

自芎古芎在芎昔芎 ○ ○ ○ ○ ○ ○ ○ ○  
先芎民芎有芎作

芎 ○ ○ ○ ○ ○ ○ ○ ○  
皮芎弁芎祭芎菜芎 ○ ○ ○ ○ ○ ○ ○ ○

於芎論芎思芎樂芎 ○ ○ ○ ○ ○ ○ ○ ○  
惟芎天芎牖芎民

芎 ○ ○ ○ ○ ○ ○ ○ ○  
惟芎聖芎時芎若芎 ○ ○ ○ ○ ○ ○ ○ ○

彝芎倫芎攸芎敘芎芎 ○ ○ ○ ○ ○ ○ ○ ○  
至芎今芎木芎鐸

芎 ○ ○ ○ ○ ○ ○ ○ ○

瑟譜

自匏古匏在匏昔匏 ○ ○ ○ ○ ○ ○ ○ ○  
先匏民匏有匏作







鐘譜

先

應倍

師夾有仲言林

○

○

○

○

○

○

○

○

○

○

○

○

○

林

○

○

○

○

○

○

○

○

○

○

○

○

○

○

○

○

○

○

○

○

疇

夾

敢

仲

不

夾

肅

應倍

○

○

○

○

○

○

○

○

○

○

○

○

○

林

○

○

○

○

○

○

○

○

○

○

○

○

○

○

○

○

○

○

○

○

樂林所應自夾生

應倍

○

○

○

○

○

○

○

○

○

○

○

○

○

○

應倍

○

○

○

○

○

○

○

○

○

○

○

○

○

○

○

○

○

○

○

○

琴譜

先芍師芍有莖言苟

○

○

○

○

○

○

○

○

○

○

○

○

○

○

苟

○

○

○

○

○

○

○

○

○

○

○

○

○

○

○

○

○

○

○

○

○



觴 ○ ○ ○ ○ ○

送神德平

簫譜

鳧

羽伏

繹宮伏

我商伏

我角伍

○ ○ ○ ○ ○

○ ○ ○ ○ ○

○ ○ ○ ○ ○

○ ○ ○ ○ ○

○ ○ ○ ○ ○

○ ○ ○ ○ ○

○ ○ ○ ○ ○

商伏

○ ○ ○ ○ ○

○ ○ ○ ○ ○

○ ○ ○ ○ ○

○ ○ ○ ○ ○

○ ○ ○ ○ ○

○ ○ ○ ○ ○

景徵止

行角伍

行角伍

止徵止

○ ○ ○ ○ ○

○ ○ ○ ○ ○

○ ○ ○ ○ ○

○ ○ ○ ○ ○

○ ○ ○ ○ ○

○ ○ ○ ○ ○

○ ○ ○ ○ ○

○ ○ ○ ○ ○

流

宮伍

澤商伏

無角伍

疆商伏

○ ○ ○ ○ ○

○ ○ ○ ○ ○

○ ○ ○ ○ ○

○ ○ ○ ○ ○

○ ○ ○ ○ ○

○ ○ ○ ○ ○

○ ○ ○ ○ ○

○ ○ ○ ○ ○

○ ○ ○ ○ ○

○ ○ ○ ○ ○

○ ○ ○ ○ ○

○ ○ ○ ○ ○

○ ○ ○ ○ ○

○ ○ ○ ○ ○

羽伏

○ ○ ○ ○ ○

○ ○ ○ ○ ○

○ ○ ○ ○ ○

○ ○ ○ ○ ○

○ ○ ○ ○ ○

○ ○ ○ ○ ○

○ ○ ○ ○ ○

○ ○ ○ ○ ○

○ ○ ○ ○ ○

○ ○ ○ ○ ○

○ ○ ○ ○ ○

○ ○ ○ ○ ○

○ ○ ○ ○ ○

○ ○ ○ ○ ○

○ ○ ○ ○ ○

○ ○ ○ ○ ○

○ ○ ○ ○ ○

○ ○ ○ ○ ○

化

羽伏

我角伍

蒸羽伏

民徵止

○ ○ ○ ○ ○

○ ○ ○ ○ ○

○ ○ ○ ○ ○

○ ○ ○ ○ ○

○ ○ ○ ○ ○

○ ○ ○ ○ ○

○ ○ ○ ○ ○

○ ○ ○ ○ ○

○ ○ ○ ○ ○

○ ○ ○ ○ ○

○ ○ ○ ○ ○

○ ○ ○ ○ ○

○ ○ ○ ○ ○

○ ○ ○ ○ ○

羽伏

○ ○ ○ ○ ○

○ ○ ○ ○ ○

○ ○ ○ ○ ○

○ ○ ○ ○ ○

○ ○ ○ ○ ○

○ ○ ○ ○ ○

○ ○ ○ ○ ○

○ ○ ○ ○ ○

○ ○ ○ ○ ○

○ ○ ○ ○ ○

○ ○ ○ ○ ○

○ ○ ○ ○ ○

○ ○ ○ ○ ○

○ ○ ○ ○ ○

○ ○ ○ ○ ○

○ ○ ○ ○ ○

○ ○ ○ ○ ○

○ ○ ○ ○ ○

笛譜











商仇

○

○

○

○

○

○

○

○

○

○

○

○

○

○

○

○

○

○

○

日宮仁

月商仇

既羽止

揭角伏

○

○

○

○

○

○

○

○

乾宮仁

坤商仇

清宮仁

夷

羽止

○

○

○

○

○

○

○

○

○

○

○

○

○

○

○

○

○

○

鐘譜

大仲哉南孔應子

應倍

○

○

○

○

○

○

○

○

○

○

○

○

○

應

○

○

○

○

○

○

○

○

○

○

○

○

○

○

萬仲世夾之

應倍

師

應倍

○

○

○

○

○

○

○

○

○

○

○

應

○

○

○

○

○

○

○

○

○

○

○

○

○

○

日南月應既仲揭

應倍

○

○

○

○

○

○

○

○

○

○

○

○

○

仲

○

○

○

○

○

○

○

○

○

○

○

○

○

○

乾南坤應清南夷

韻南答夾金仲絲夾

祥應徵夾麟南紱

與南天應地夾參

先仲覺夾先

應倍

知

琴譜

大苟哉苟孔子莖○○○○○○○○○○先苟覺莖先莖知

苟○○○○○○○○與苟天苟地莖參莖○○○○○○○○

萬苟世莖之莖師莖○○○○○○○○祥莖徵莖麟苟紱

苟○○○○○○○○韻苟答莖金苟絲莖○○○○○○○○

日苟月苟既苟揭莖○○○○○○○○乾苟坤苟清苟夷

苟○○○○○○○○

瑟譜

大匏哉匏孔子匏○○○○○○○○先匏覺匏先匏知

匏○○○○○○○○與匏天匏地匏參匏○○○○○○○○





子仲懷南明應德應倍玉爽振南金仲聲

爽○生應民南未夾有應倍

展南也應大應倍成應○俎應倍豆爽千仲古

應○春應秋應上應倍丁應○

清仲酒夾既南載仲○其南香應始南升

仲○

琴譜

子芍懷苟明苟德○玉○菴振苟金芍聲

菴○生苟民苟未○有○

展苟也苟大○成○苟○俎○菴○豆○菴○千○苟○古○

芭○○○  
○○○  
○○○  
○○○  
○○○  
春○  
芭○  
秋○  
芭○  
上○  
芭○  
丁○  
芭○  
○○○  
○○○  
○○○  
○○○  
○○○

清○  
芭○  
既○  
荷○  
載○  
芭○  
○○○  
○○○  
○○○  
○○○  
○○○  
其○  
荷○  
香○  
芭○  
始○  
荷○  
升○

芍○○○  
○○○  
○○○  
○○○  
○○○  
○○○

瑟譜

予○  
懷○  
鮑○  
明○  
鮑○  
德○  
鮑○  
○○○  
○○○  
○○○  
○○○  
○○○  
玉○  
鮑○  
振○  
鮑○  
金○  
鮑○  
聲○

鮑○○○  
○○○  
○○○  
○○○  
○○○  
生○  
鮑○  
民○  
鮑○  
未○  
鮑○  
有○  
鮑○  
○○○  
○○○  
○○○  
○○○  
○○○

展○  
鮑○  
也○  
鮑○  
大○  
鮑○  
成○  
鮑○  
○○○  
○○○  
○○○  
○○○  
○○○  
俎○  
鮑○  
豆○  
鮑○  
千○  
鮑○  
古○

鮑○○○  
○○○  
○○○  
○○○  
○○○  
春○  
鮑○  
秋○  
鮑○  
上○  
鮑○  
丁○  
鮑○  
○○○  
○○○  
○○○  
○○○  
○○○

清○  
鮑○  
酒○  
鮑○  
既○  
鮑○  
載○  
鮑○  
○○○  
○○○  
○○○  
○○○  
○○○  
其○  
鮑○  
香○  
鮑○  
始○  
鮑○  
升○

鮑○○○  
○○○  
○○○  
○○○  
○○○  
○○○







禮夾陶

應倍樂南淑應

○

○

○

○

○

○

相

應倍

觀

應

而

南

善

仲

○

○

○

○

○

○

○

○

○

琴譜

式苟禮苟莫苟愆

苾

○

○

○

○

○

○

升

苾

堂

苾

再

苟

獻

苟

○

○

○

○

○

○

響

苾

協

苾

鼓

苟

鏞

苟

○

○

○

○

○

○

○

誠苾孚苾壘苾甌

苟

○

○

○

○

○

肅

苾

肅

苾

雍

苟

雍

苟

○

○

○

○

○

○

譽

苟

髦

苟

斯

苾

彦

苟

○

○

○

○

○

○

○

禮苾陶苾樂苟淑

苟

○

○

○

○

○

○

相

苾

觀

苟

而

苟

善

苟

○

○

○

○

○

○

○

○

○

○

○

○

○

○

○

○

○

○

○

○

○

瑟譜

式匏禮匏莫匏愆匏○  
○  
○  
○  
○  
○  
○  
○  
○  
○  
升匏堂匏再匏獻

鈞○  
○  
○  
○  
響匏協匏鼓匏鏞匏○  
○  
○  
○  
○  
○  
○  
○  
○  
○

誠匏孚匏罍匏甌匏○  
○  
○  
○  
○  
○  
○  
○  
○  
○  
肅匏肅匏雍匏雍

匏○  
○  
○  
○  
譽匏髦匏斯匏彥匏○  
○  
○  
○  
○  
○  
○  
○  
○  
○

禮匏陶匏樂匏淑匏○  
○  
○  
○  
○  
○  
○  
○  
○  
○  
相匏觀匏而匏善

匏○  
○  
○  
○  
○  
○  
○  
○

### 終獻敘平

#### 簫譜

自羽古宮在角昔商○  
○  
○  
○  
○  
○  
○  
○  
先徵民角有宮作

商在○  
○  
○  
○  
皮角弁徵祭宮菜羽○  
○  
○  
○  
○  
○  
○  
○  
○  
○



在  
○

○  
○  
○  
○  
○  
○

### 鐘譜

自仲古南在

倍應昔應○

○  
○  
○  
○  
○

先夾民

倍應

有南作

應○

○  
○  
○  
○  
○  
○

皮應

倍應弁夾祭南菜仲○

○  
○  
○  
○  
○

於夾論

倍應思應樂南○

○  
○  
○  
○  
○

惟

倍應

天夾牖仲民

應

倍應○  
○  
○  
○  
○  
○

惟南聖夾時南若應○

○  
○  
○  
○  
○

彝

倍應倫應

攸夾敘仲○

○  
○  
○  
○  
○

至夾今

倍應

木南鐸

仲○

○  
○  
○  
○  
○  
○

### 琴譜

自芎古荷在莖昔芎○

○  
○  
○  
○  
○

先莖民莖有荷作

芎○  
○○○  
○○○  
○○○  
皮○芎○  
○○○  
○○○  
○○○  
弁○芎○  
○○○  
○○○  
○○○  
祭○芎○  
○○○  
○○○  
○○○  
菜○芎○  
○○○  
○○○  
○○○

於○芎○  
○○○  
○○○  
○○○  
論○芎○  
○○○  
○○○  
○○○  
思○芎○  
○○○  
○○○  
○○○  
樂○芎○  
○○○  
○○○  
○○○  
惟○芎○  
○○○  
○○○  
○○○  
天○芎○  
○○○  
○○○  
○○○  
牖○芎○  
○○○  
○○○  
○○○  
民○  
○○○  
○○○  
○○○

芎○  
○○○  
○○○  
○○○  
惟○芎○  
○○○  
○○○  
○○○  
聖○芎○  
○○○  
○○○  
○○○  
時○芎○  
○○○  
○○○  
○○○  
若○芎○  
○○○  
○○○  
○○○  
芎○  
○○○  
○○○  
○○○

彝○芎○  
○○○  
○○○  
○○○  
倫○芎○  
○○○  
○○○  
○○○  
攸○芎○  
○○○  
○○○  
○○○  
敘○芎○  
○○○  
○○○  
○○○  
至○芎○  
○○○  
○○○  
○○○  
今○芎○  
○○○  
○○○  
○○○  
木○芎○  
○○○  
○○○  
○○○  
鐸○  
○○○  
○○○  
○○○

芎○  
○○○  
○○○  
○○○  
芎○  
○○○  
○○○

瑟譜

自○  
○○○  
○○○  
○○○  
古○  
○○○  
○○○  
○○○  
在○  
○○○  
○○○  
○○○  
昔○  
○○○  
○○○  
○○○  
先○  
○○○  
○○○  
○○○  
民○  
○○○  
○○○  
○○○  
有○  
○○○  
○○○  
○○○  
作○  
○○○  
○○○  
○○○

芎○  
○○○  
○○○  
○○○  
皮○  
○○○  
○○○  
○○○  
弁○  
○○○  
○○○  
○○○  
祭○  
○○○  
○○○  
○○○  
菜○  
○○○  
○○○  
○○○  
芎○  
○○○  
○○○  
○○○

於○  
○○○  
○○○  
○○○  
論○  
○○○  
○○○  
○○○  
思○  
○○○  
○○○  
○○○  
樂○  
○○○  
○○○  
○○○  
惟○  
○○○  
○○○  
○○○  
天○  
○○○  
○○○  
○○○  
牖○  
○○○  
○○○  
○○○  
民○  
○○○  
○○○  
○○○

芎○  
○○○  
○○○  
○○○  
惟○  
○○○  
○○○  
○○○  
聖○  
○○○  
○○○  
○○○  
時○  
○○○  
○○○  
○○○  
若○  
○○○  
○○○  
○○○  
芎○  
○○○  
○○○  
○○○









芍 ○ ○ ○ ○ ○ ○ ○ ○ ○ ○ ○ ○

瑟譜

先 匏 師 匏 有 匏 言 匏 ○ ○ ○ ○ ○ ○ ○ ○ ○ ○ ○ ○ 祭 匏 則 匏 受 匏 福

匏 ○ ○ ○ ○ ○ ○ ○ ○ ○ ○ ○ ○ 四 匏 海 匏 鬻 匏 宮 匏 ○ ○ ○ ○ ○ ○ ○ ○ ○ ○ ○ ○

疇 匏 敢 匏 不 匏 肅 匏 ○ ○ ○ ○ ○ ○ ○ ○ ○ ○ ○ ○ 禮 匏 成 匏 告 匏 徹

匏 ○ ○ ○ ○ ○ ○ ○ ○ ○ ○ ○ ○ 母 匏 疏 匏 母 匏 賔 匏 ○ ○ ○ ○ ○ ○ ○ ○ ○ ○ ○ ○

樂 匏 所 匏 自 匏 生 匏 ○ ○ ○ ○ ○ ○ ○ ○ ○ ○ ○ ○ 中 匏 原 匏 有 匏 菽

匏 ○ ○ ○ ○ ○ ○ ○ ○ ○ ○ ○ ○

送神德平

簫譜





# 琴譜

鳧 芎 繹 芎 峩 芎 峩 芎 〇 〇 〇 〇 〇 〇 〇 〇 〇 〇 〇 〇  
洙 芎 泗 芎 洋 芎 洋

芎 〇 〇 〇 〇 〇 〇 〇 〇 〇 〇 〇 〇 〇 〇 〇 〇 〇  
景 芎 行 芎 行 芎 止 芎 〇 〇 〇 〇 〇 〇 〇 〇 〇

流 芎 澤 芎 無 芎 彊 芎 〇 〇 〇 〇 〇 〇 〇 〇 〇 〇 〇 〇 〇 〇 〇  
聿 芎 昭 芎 祀 芎 事

芎 〇 〇 〇 〇 〇 〇 〇 〇 〇 〇 〇 〇 〇 〇 〇 〇 〇  
祀 芎 事 芎 孔 芎 明 芎 〇 〇 〇 〇 〇 〇 〇 〇 〇 〇 〇 〇

化 芎 我 芎 蒸 芎 民 芎 〇 〇 〇 〇 〇 〇 〇 〇 〇 〇 〇 〇 〇 〇 〇  
育 芎 我 芎 膠 芎 庠

芎 〇 〇 〇 〇 〇 〇 〇 〇 〇 〇 〇 〇 〇 〇 〇 〇 〇

# 瑟譜

鳧 〇 〇 〇 〇 〇 〇 〇 〇 〇 〇 〇 〇 〇 〇 〇 〇 〇 〇  
洙 〇 〇 〇 〇 〇 〇 〇 〇 〇 〇 〇 〇 〇 〇 〇 〇 〇 〇  
洋 〇 〇 〇 〇 〇 〇 〇 〇 〇 〇 〇 〇 〇 〇 〇 〇 〇 〇

景 〇 〇 〇 〇 〇 〇 〇 〇 〇 〇 〇 〇 〇 〇 〇 〇 〇 〇  
〇 〇 〇 〇 〇 〇 〇 〇 〇 〇 〇 〇 〇 〇 〇 〇 〇 〇  
〇 〇 〇 〇 〇 〇 〇 〇 〇 〇 〇 〇 〇 〇 〇 〇 〇 〇  
〇 〇 〇 〇 〇 〇 〇 〇 〇 〇 〇 〇 〇 〇 〇 〇 〇 〇

化	鯛	我	鯛	蒸	鯛	民	鯛	○	○	○	○	○	○	○	○	○	○	○	○
○	○	○	○	○	○	○	○	○	○	○	○	○	○	○	○	○	○	○	○
○	○	○	○	○	○	○	○	○	○	○	○	○	○	○	○	○	○	○	○
○	○	○	○	○	○	○	○	○	○	○	○	○	○	○	○	○	○	○	○

化鯛我鯛蒸鯛民鯛祀鯛事鯛孔鯛明鯛育鯛我鯛膠鯛庠

流鯛澤鯛無鯛疆鯛○

鯛○祀鯛事鯛孔鯛明鯛○

聿鯛昭鯛祀鯛事

鯛○

