

690

浙江公路管理局

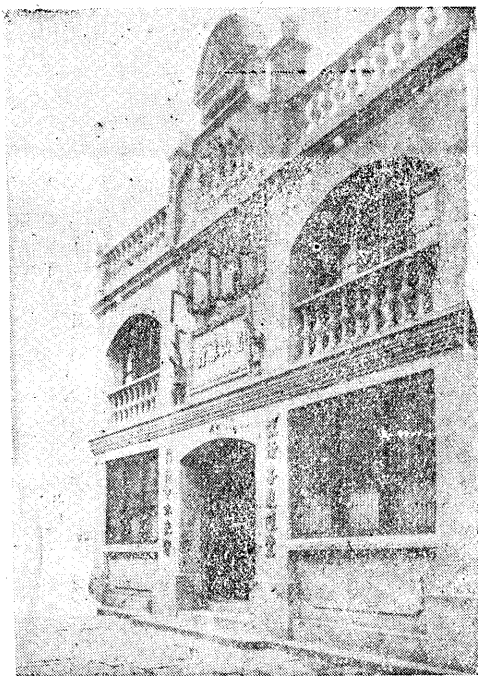
南指覽遊新紹蕭

張人傑題

中華民國二十一年十月印行

紹興軒亭口龍山旅館廣告

本館凡旅客應用之品有美
皆備茶房伺候之周到房金



價格之從廉尤為特色如蒙
各界惠臨不勝歡迎之至

地址 城區中心點機關會所市
區遊場近在咫尺東西車
站南北船埠交通便利
建築 高大樓房開闊寬暢多
窗戶玻璃鐵紗裝潢精雅
佈置 房間分甲乙丙三等中
器具均用上等電話電鈴
呼應較靈電扇電爐電暑
合時電燈徹夜光明被褥
精緻清潔
禮堂 凡喜慶陳設禮堂置備時
新器件應有盡有
飲料 本館特開兩井每日挑
運鑑湖河水再加沙濾以
重衛生
飯菜 京菜紹菜專雇良廚烹調
得宜凡有喜慶讌會酒席
或隨意小酌各種客飯無
不適口
浴室 男浴室磁盆分隔三房間
雇有擦背剔腳女浴室磁
盆一間專有女使招呼裝
設自來水冷熱龍頭
閱報 室特闢閱報室備齊滬杭
紹各新聞以供貴客觀覽
車輿 備有包車籐輿并輪船大
小坐船以應貴客之用



A541 212 0017 3717B

紹興一一新中西菜館

地位寬敞



宴客最宜

本館開設紹興軒亭口歷有二十餘年烹飪中西大菜無不俱全雅座清潔堂倌伺候周到對於衛生格外注意承蒙內外旅客所贊許恐未週知特此宣傳

紹

興

陶

泰

生

布

號

貨物新穎

價格從廉

放尺染色

與眾不同

杭 州

景 豐 五 金 號

▲城站羊市街▼

本號專備輪

舶車行鐵路

礦局造船鐵

工麵粉榨油

紡織各廠用

品及大小五

金器具管子

斐丁油漆電

料皮帶石棉

橡器攀更等

▲二百另九號▼

電 話 一 二 〇 〇 號

乾

泰

五

金

號

本號承辦西洋各國

大小五金軍裝皮

件鋼鐵油漆應

俱全如蒙

賜顧竭

誠歡

迎

杭州東

街路一

五三號

舉世無正

胎堅固耐用

施登汽車

美國發

經理

電話一五〇〇

大同汽車材料公司

經理 鄧福普
 車胎專售各
 種汽車配件
 五金材料及
 地固噴漆門
 售批發無不
 克己如蒙惠
 顧無任歡迎

開設杭州吳山一路三二號電話三二〇二

~~1559303~~



到 紹 興 老

乘 肖 紹 段 汽 車

舒 適 安 全 捷 快

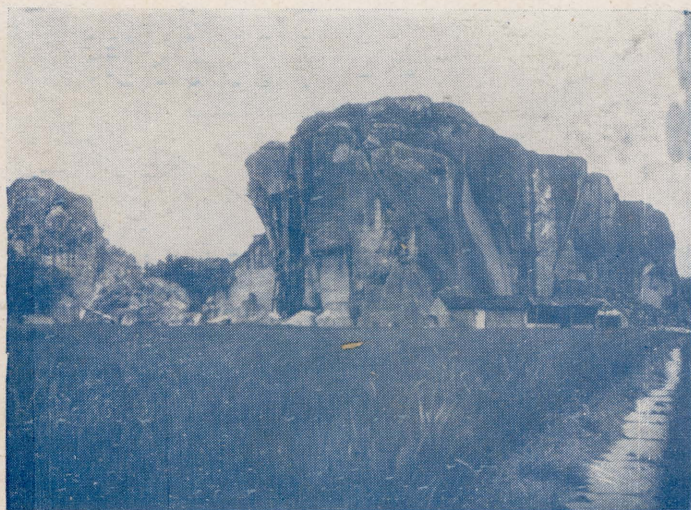
班 次 多



時 香 金 也



孫總理及胡漢民先生於民國五年
至紹興陶社致祭陶烈士煥卿攝影



紹興烏門山

紹興石佛寺



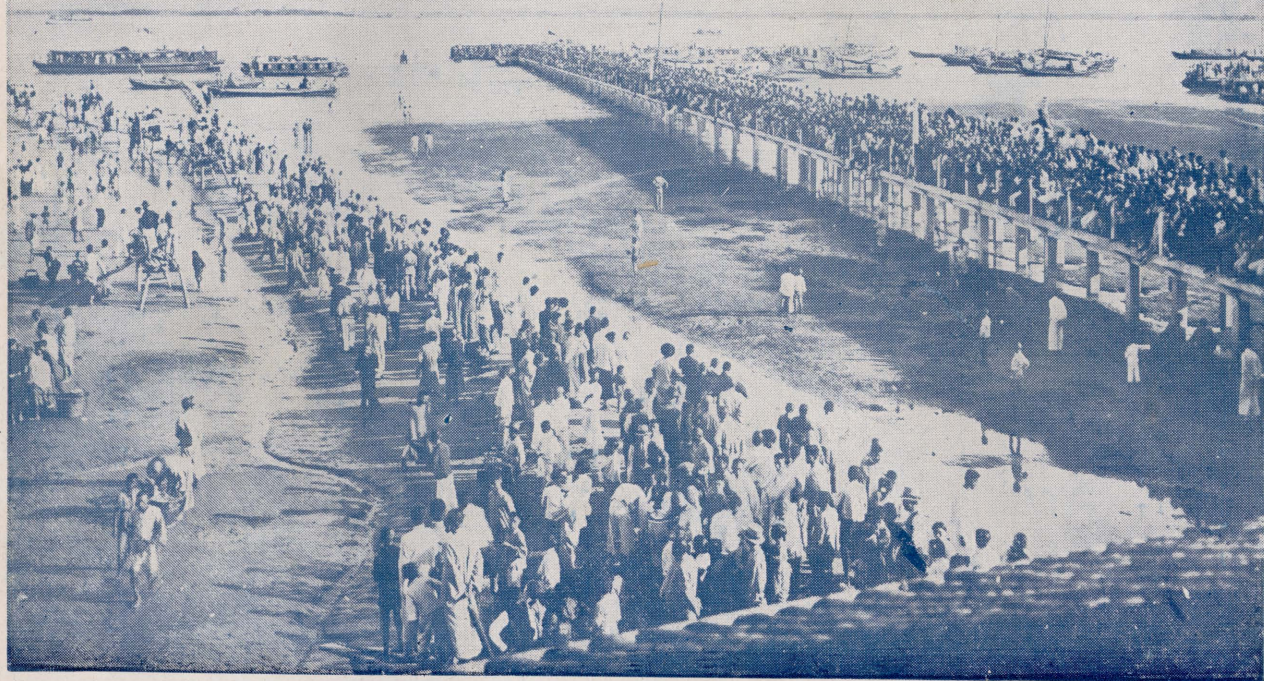


底見不尺百五洞 花開一年千三桃
洞 桃 仙 湖 東



骨 雲 巖 柯

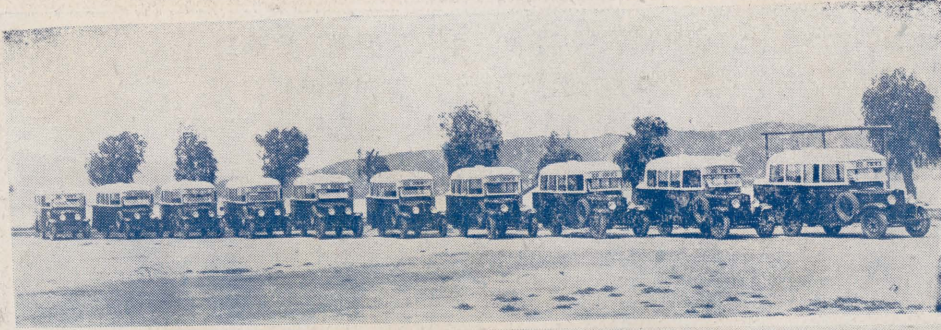
本年九月十八日（即廢曆八月十八）



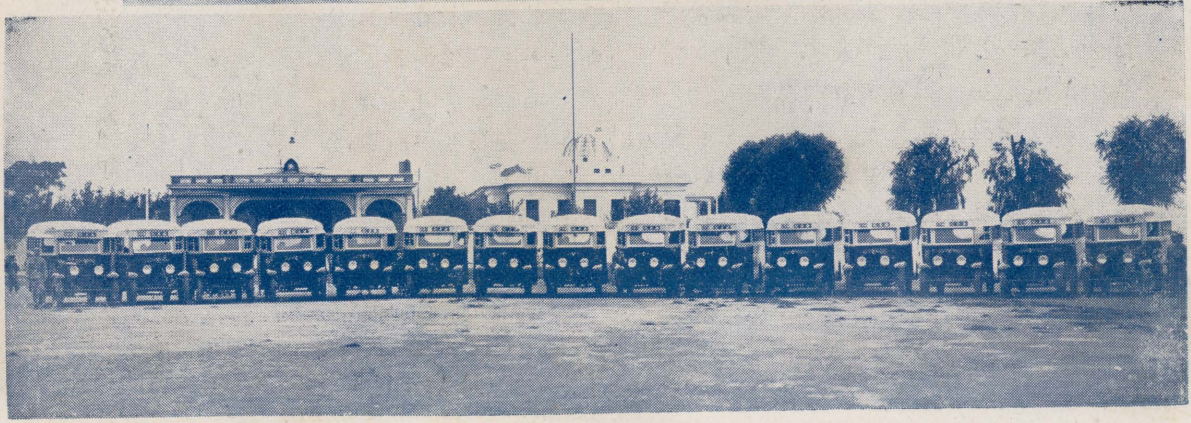
三廊廟第一碼頭上之觀潮盛況

潮江浙看爭人萬

浙江省公路管理局



最近添置之車輛



導 言

蕭紹爲浙東勝境。枕江帶海。倚水環山。土地肥沃。物產富饒。境內川澤縈迴。崗巒起伏。青山綠野。綴玉堆錦。大好風光。天然圖畫。而古蹟名勝。尤難勝紀。故一入其境。靡不徘徊景仰。流連忘返也。自蕭紹開闢公路。汽車馳騁。交通便利。近自杭吳。遠及冀燕。往來輻輳。踵趾相尋。或問俗探風。或探幽訪古。山陰道上。應接不暇。自紹曹嶧公路成。而行旅益便。西起錢江。東迄娥江。電掣風馳。瞬息可達。蕭紹遂愈爲浙東衝要矣。顧四方賢達。攬勝來遊。不有導引之針。奚助探討之雅。榮二度忝長蕭紹段路政。旣負交通之責任。宜爲嚮導之計畫。爰編斯集。備采輶軒。並爲關心公路者。知本段年來進展之概要也。迺者蒐羅今古。不厭求詳。金君湯侯。熟諳越中掌故。深悉蕭紹情形。運其心靈。惠我材料。稿成。復加校正。多所擴益。然以越中區域之廣袤。蕭紹歷史之悠衍。闕漏舛訛。豈敢云免。尤冀博雅君子。惠教而匡正之。俾再版時得
以修改。幸甚。

中華民國二十一年九月鄭榮識

封 面 小 識

夏松殷柏。林政垂鑑於千秋。五柳三槐。姓字流芳於百世。鸛陰異木。高聳千尋。波濤林陰。廣布十畝。稽諸往古。國政胥關。證之歐邦。表道是尙。固不僅繁榮之佳景。點綴之韻事已也。溯自木段築成以後。卽謀路旁植樹之方。通車際逾十年。樹木奚止萬株。道路之基礎以固。旅行之寒暑以調。春夏繼長以增高。旱潦有備而無患。觀瞻聿壯。成績森然。故夫枝頭朋友。聽鳥鳴兮嚶嚶。水面文章。看花落兮絮絮。隨風飄舞。吹面不寒。小雨扶蘇。青新送目。此紹興站一帶垂柳之雅教也。他若楓林表瑞。春黃褐而秋紅。槐樹楊芬。實連珠而葉羽。停車兮愛晚。薄采而添薪。桐則落葉而知秋。楊則夾路以馳輦。此又紹興站以往。衙前站一帶栽種之木本也。然綜觀蕭紹段全路之物華。尤稱阮社站附近之風景。白楊粲粲饒洛下之聲歌。履道蕩蕩如砥矢之坦直。陰濃蔽日。幾疑車行鏡中。木聳層霄。宛如人坐天上。方之西子湖畔。郁李穠桃。蘇白堤前。垂楊碧柳。胥髣髴也。爰攝風光。弁諸封面。並綴小識。以爲發端。

浙江省公路管理局 蕭紹段遊覽指南目次

蕭紹段公路圖

頁數

蕭紹段概況

蕭紹段歷年營業收入比較表

蕭紹段之車輛

江邊站

紹興站

五雲站

西興修車廠

蕭紹段行車時刻表

蕭紹段客票價目表

蕭紹段行李價目表

蕭紹段包車價目表

蕭紹段里程表

浙江省公路管理局旅客乘車規則

浙江省公路管理局汽車運送行李

章程

蕭紹紀要

沿革

區域

交通

陸路交通

水路交通

浙江第一碼頭

錢江義渡

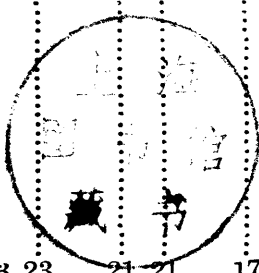
名勝古蹟

錢江怒潮

鐵嶺關

東嶽廟

湘湖



蕭紹段概況	1
蕭紹段歷年營業收入比較表	3
蕭紹段之車輛	4
江邊站	4
紹興站	5
五雲站	6
西興修車廠	7
蕭紹段行車時刻表	9
蕭紹段客票價目表	11
蕭紹段行李價目表	12
蕭紹段包車價目表	13
蕭紹段里程表	14
浙江省公路管理局旅客乘車規則	15
蕭紹紀要	17
沿革	21
區域	21
交通	21
陸路交通	23
水路交通	23
浙江第一碼頭	24
錢江義渡	25
名勝古蹟	25
錢江怒潮	27
鐵嶺關	28
東嶽廟	29
湘湖	30

一覽亭……………31

祇園寺……………31

怡園……………31

沈定一先生被難紀念碑……………32

劉籠投錢處……………33

環翠塔……………34

柯亭……………35

柯巖……………35

鑑湖快閣……………36

望海亭……………38

越王台……………39

風雨亭……………39

秋瑾烈士紀念碑……………41

大善寺……………41

東湖……………42

東湖陶社……………44

大禹陵及禹王廟……………44

蘭亭……………46

吼山……………47

宋六陵……………49

斬將台……………49

美人宮……………49

三江閘……………49

曹娥廟……………51

城 鎮

蕭山……………53

紹興……………53

紹興街市圖……………55

西興……………54

龜山……………55

錢清……………55

阮社……………56

柯橋……………56

物 產

酒	60
錫箔	57
絲	57
茶	58
紙	59
綢	59
棉	59
菸葉	59
蕪菜	59
水蜜桃	59
越瓜	59
水棗	60
楊梅	60
筍乾	60
乾菜	60
香糕	60
越鷄	60

鷄腰	60
鯽魚	61
湖蟹	61
野鴨	61
羔羊	61
青魚	61
鱸魚	61
箸山石	62
羊山石	62
通惠公紗廠及慶雲繅絲廠	63
紹興之酒壘	63
風俗習慣	65
特殊民族	67
旅客須知	69
食宿娛樂	71
旅館	71

附

菜館	71
酒坊及酒店	72
茶樓	72
戲館	73
錄	
蕭山各機關所在地址表	75
紹興各機關所在地址表	75
紹曹曠公司行車時刻表	77
紹曹曠公司客票價目表	78
杭江鐵路行車時刻表	79
杭江鐵路客票價目表	80
杭江鐵路旅客須知事項摘要	81
滬杭甬鐵路行車時刻表	85
滬杭甬鐵路甬曹段行車時刻表	86
滬杭甬鐵路客票價目表	87

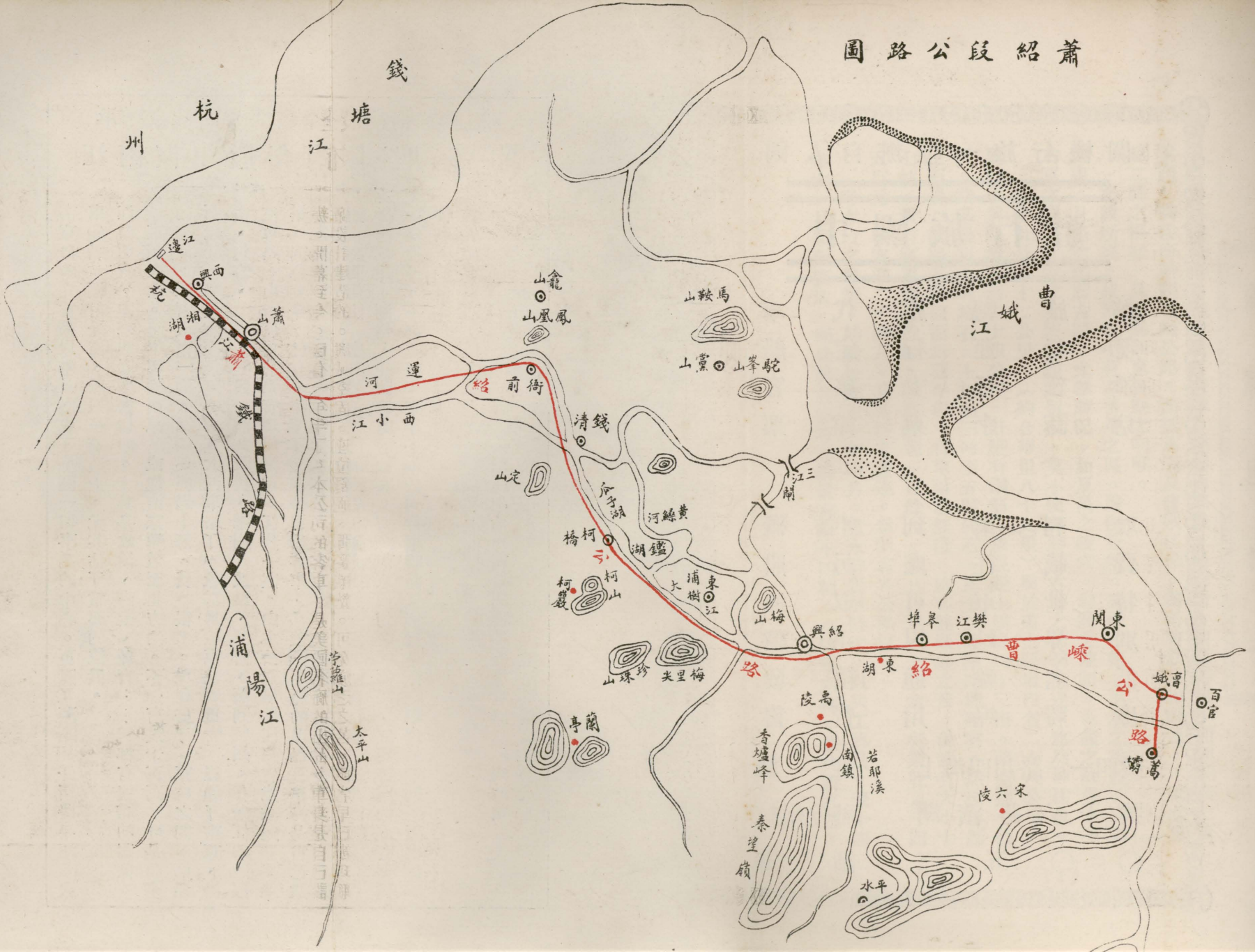
編後絮語

本編目的。原爲便利本段往來旅客。及宣揚蕭紹名勝古蹟計。初擬定價低廉。以資普遍。祇以爲引起讀者興趣起見。特選用最優等紙料。最精美印刷。致成本頓鉅。故每冊實售小洋四角。尙希愛護本編者諒之。

本編限於篇幅。各商號惠登廣告。間有拒以額滿致抱向隅者。仄歎良深。

本編擬於明春再版。望讀者各界。對於本編誤漏各點。及蕭紹方面之逸事藝文等。惠賜大作。無任歡迎。(件寄紹興本段辦事處)當酌贈本編。以酬雅意。同時在再版實現時。對於此次惠登廣告抱向隅各商號。亦可補答盛意於萬一矣。

蕭紹公路圖



杭州

錢塘江

江邊

西興

湖湘

蕭山

鐵

路

浦

陽

江

紫羅山

太平山

錢

山龍

山鳳凰

山鞍馬

山黨

山峯駝

山定

清錢

橋柯

柯山

柯巖

山珠

夾里梅

亭蘭

香爐峰

秦望嶺

陵禹

南鎮

若耶溪

水

陵六宋

河

河

湖鑑

浦東

大樹

江

山梅

興紹

埠皋

江樊

湖東

紹

關東

曹

嶽

城曹

路

蕭

百官

承辦京杭國道蘇省全段長途客貨運輸
江南京汽車股份有限公司啓事

南京自成立首都以來。便成了全國一切事業的中心。更因了瀕臨長江銜接平津。火車輪船。輻射分佈。所以在交通上。尤其佔了重要的位置。

江浙兩省。本來關係極密切的。尤其是政治、商業、教育……都有連帶的關係。浙東西人士。每年要到南京。或從南京轉道至北方的。不知有幾十百萬。可是向來的交通。祇有火車一種。又須要經過上海。費時很多。現在好了。京杭之間。已經新建了一條最便捷最迅速的寬大汽車路了。就稱爲『京杭國道』。經過了南京、湯山、句容、溧陽、宜興、而到長興、湖州、武康、瓶窰、而到杭州。在浙江的一段汽車路。由浙江省公路管理局辦理。江蘇一段。由本公司呈准江蘇省建設廳立案承辦。開幕到今。已有一年半了。本公司的客車。是美國名廠的出品。車身是自己設廠設計建造的。機械堅固。座位舒適。彈簧襯墊。可免疲乏之苦。兩省早已辦理聯運。時間銜接。當日到達。江浙兩省。從此儼然一家。便利行旅。洵非淺鮮。

從此杭州、湖州、長興等處的旅客。要到南京或句容、溧陽、宜興等處的。有了這一條捷徑。不必兜圈子走了。本公司行車時間。極爲準確。辦理的章則。力求旅客便利。倘蒙

各界旅客惠臨。極表歡迎。(印有時間表函索即寄)

總公司南京 中山路西華門逸仙橋電話二一四四四
分 站 中正街昇平橋西成旅館電話二二〇八九

國人自辦唯一旅行機關

中國旅行社

車船客票	概照原價發售	總社	杭州	電話
代定旅館	不另取手續費	分社	上海	四川路一四號
旅行支票	到處可以通用		湖濱路	六十一號
轉運行李	來往車站輪埠			三五
旅行雜誌	刊載世界名勝			
辦理匯兌	取費特別低廉			

蕭紹段概況

蕭紹段公路。起自錢江南岸。經蕭山縣城。及錢清，柯橋等鎮。而達紹興之五雲門。啣接商辦紹曹嵗公路。而抵蒿壩及曹娥江岸。與甬曹鐵路相毗連。不獨處蕭紹二縣之樞紐。且亦爲浙東各縣之咽喉。

路綫所經。咸爲越中蒼萃菁華之區。層巒聳翠。碧流在抱。風景之秀麗。宛若圖畫。且沿途名勝古蹟。尤難勝記。如夏禹之陵穴。勾踐之陳蹟。范蠡之故壘。王右軍之遺墨。近代女俠秋瑾之留痕。莫不使探勝弔古者之徘徊流連。悠然神往也。

全段計長五十二公里。（約合華里八十九里）屬於蕭山縣境內者二十八公里。屬於紹興縣境內者二十四公里。計築有鋼筋洋灰混凝土橋樑四十三座。路面闊七公尺。路基壘以九吋塊石。上加鋪三吋至五吋碎石。用十二噸壓路機壓實。然後再鋪上石屑。故路基堅固而路面平坦。行車雨雪無阻。旅客無顛簸之苦。現設有大小十七站。置有客車四十餘輛。服務員司一百餘人。每日行車六十餘次。營業收入千四百元。載客達二千餘人。其業務之發達。爲浙省各公路冠。

考本段之建築。始於民國十一年四月。盧永祥督浙時代。以兵工興築。至十四年十一月路面完成。開始籌備通車。購置客車十四輛。小篷車六輛。並先設江邊，

西興，蕭山，轉壩，四站。惟當時風氣閉塞。居民視公路爲畏途。以汽車爲危物。故營業收入甚微。

十五年二月。添設柯橋，西郭，紹興，三站。三月。又加設吟龍，衙前，錢清，秦望，阮社，尊儀，六站。先後添置大客車小篷車行李車十餘輛。並規定車次。分快車慢車之別。行旅稱便。業務亦蒸蒸日上。

同寒冬。國軍北伐。本段受軍事之影響。以車站爲兵站。劃路線作戰綫。員司服務於槍林彈雨之中。車輛運軍輸械。損壞殆盡。行車遂致中輟。至十六年六月。始漸次恢復原狀。

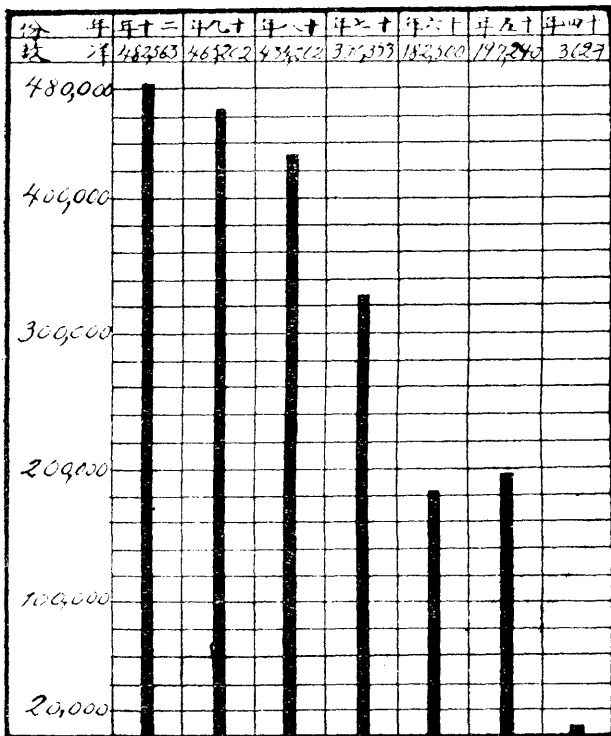
十七年秋。爲謀杭甬交通便利計。復由紹興站展至五雲門。至十八年四月。工竣通車。至十九年一月。又添設昌安，彌陀，莫家港，三站。

比年以來。經主持路政者之擘劃經營。銳意改進。車務設備。務事完善。員司工作效率。力求增高。俾行旅舒適而安全。今春一二八之變。暴日寇滬。滬甬輪船停航。甬籍僑滬避難旅客。悉取道於此。本段日夜輸送。每日營業。竟達五六千元之多。同時並由曹娥江邊裝運國軍一師之衆。至杭轉滬抗日。其效率之高。設備之善。可以概見矣。

最近省局又計劃添置大客車多輛。並謀與滬杭甬鐵路聯運。本段將來之發展。實無可限量也。

浙江省公路管理局

蕭紹段歷年營業收入比較表



蕭紹段之車輛

本段置有A式福特客車二十餘輛。車身堅固。坐位舒適。T式福特客車十餘輛。雪勿蘭小篷車五輛。行李車及材料車各二輛。此外有救濟車三輛。專備往來修理中途損壞車輛之用。其中T式福特車。係民國十四五年間購置。七八年來。雖保管加慎。照常行駛。然載量較輕。耗油反多。值此業務日益進展。深感車輛不敷分配。省局現正計劃。擬添置最新式大客車多輛。將T式福特車。逐漸更換。冀免旅客擁擠之苦。想往來於本段者。皆所樂聞也。

江邊站

江邊站位於錢江南岸。與杭江鐵路對峙。為蕭紹段公路之起點。營業收入。平均每日六七百元。

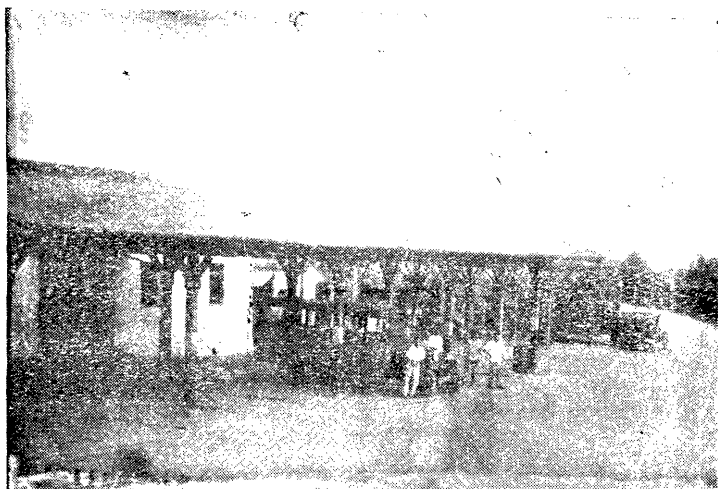


蕭紹段之車輛圖

。佔全路收入二分之一弱。站址先在浙江第一碼頭北首。相距里許。該處江岸。被怒潮衝激。屢經坍塌。十六年春。遷至現在地點。而回顧舊址。一片汪洋。陳迹已湮。不勝滄海桑田之感矣。

紹興站 紹

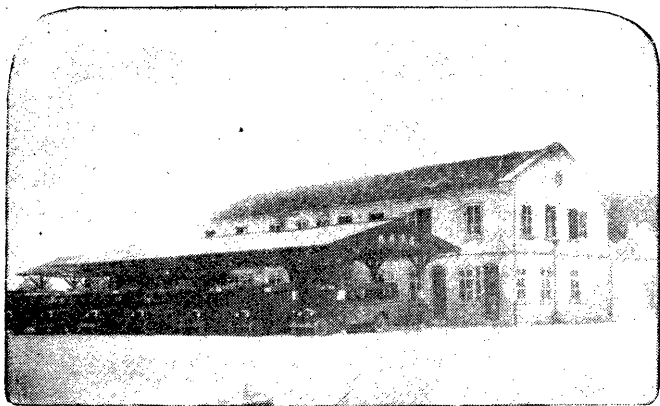
興站位於紹興縣城內西北隅之北海坂。佔地十餘畝。站屋兩進。至為軒敞。前進為售票處。



江 邊 站

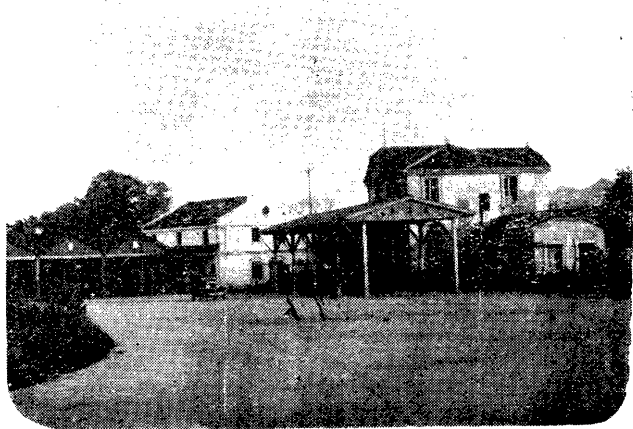
行李房。待車室。後進為本段辦事處。車場，車庫，在其左。前者北海坂與五雲門未接綫時。是站即為蕭紹段之終點。凡甯紹旅客之赴杭暨蕭紹各站者。咸集是站登車。故營業之盛。可與江邊站相埒。民國十八年四月。展綫至五雲門。與紹曹曠公路相銜接。並添設昌安五

每日不過二三百元。然交通事業。方興未艾。希望異日仍能恢復舊觀也。



紹興站

雲二站。從此蕭紹段改以五雲站為終點。而紹興站收入。因之銳減。平均



五雲站

五雲站 五雲站位於紹興縣城之五雲門內。爲蕭紹段之終止站。卽爲紹曹曠段之起點。民國十八年四月。紹興站與五雲門接綫完成。同時建築站屋。由是站下



西興修車廠

車。可換乘紹曹曠汽車。達曹娥、百官、及蒿壩、曠縣、等處。以地處衝要。且爲兩路銜接之樞紐。故營業頗發達云。

西興修車廠

本段在西興設修車

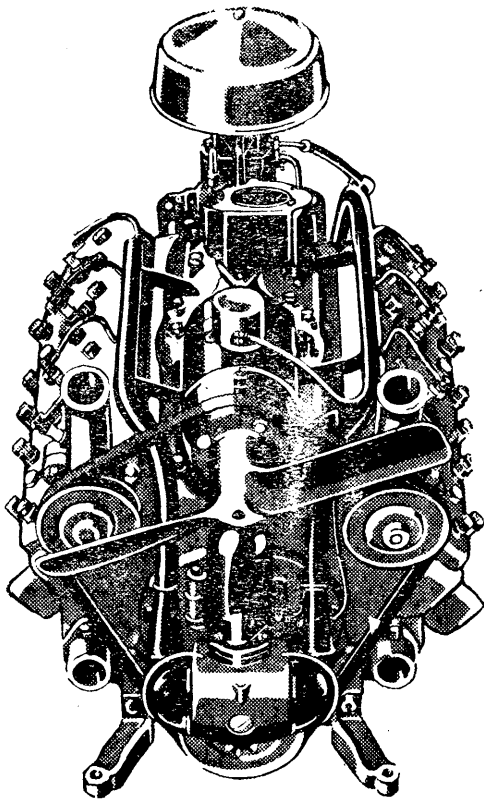
廠。分機器、電氣、鍛工、補胎、油漆、木工、裁縫等部。按部工作。並設材料間。舊料間。俾車輛需要。及拆卸零件。分別堆置。有所稽察。計職員五人。工匠二十餘人。藝徒十餘人。每日工作八小時。一切設備與管理。悉按照科學方法。俾收最高之效率也。

新福特 V 形八缸汽缸引擎

福特車輛遍布中國各地浙江省蕭紹段公路現在所用車輛幾全為福特車輛構造精良機件堅固早為旅行於該段者所深知最近福特廠又出 V 形八缸引擎汽車經數月之試驗及研究之結果其引擎最著的特點如左

引擎六十五匹馬力

增率迅速



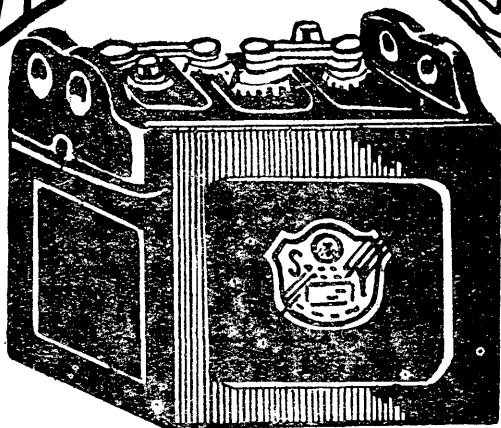
用汽油量極低

自動火星制

下引化汽機

每小時可行七十五英里

杭州東南蓄電池製造廠



敝廠專門製造蓄電池
並代客過電修電出租電
池諸君家有汽車無綫電
機而需蓄電池者請向敝
廠購備必能使君滿意

廠址：延齡路龍翔橋228號

電話：3443號

杭州維娜裝飾
VENUS

時裝部：精製男女時裝

裝飾部：選售化妝用品

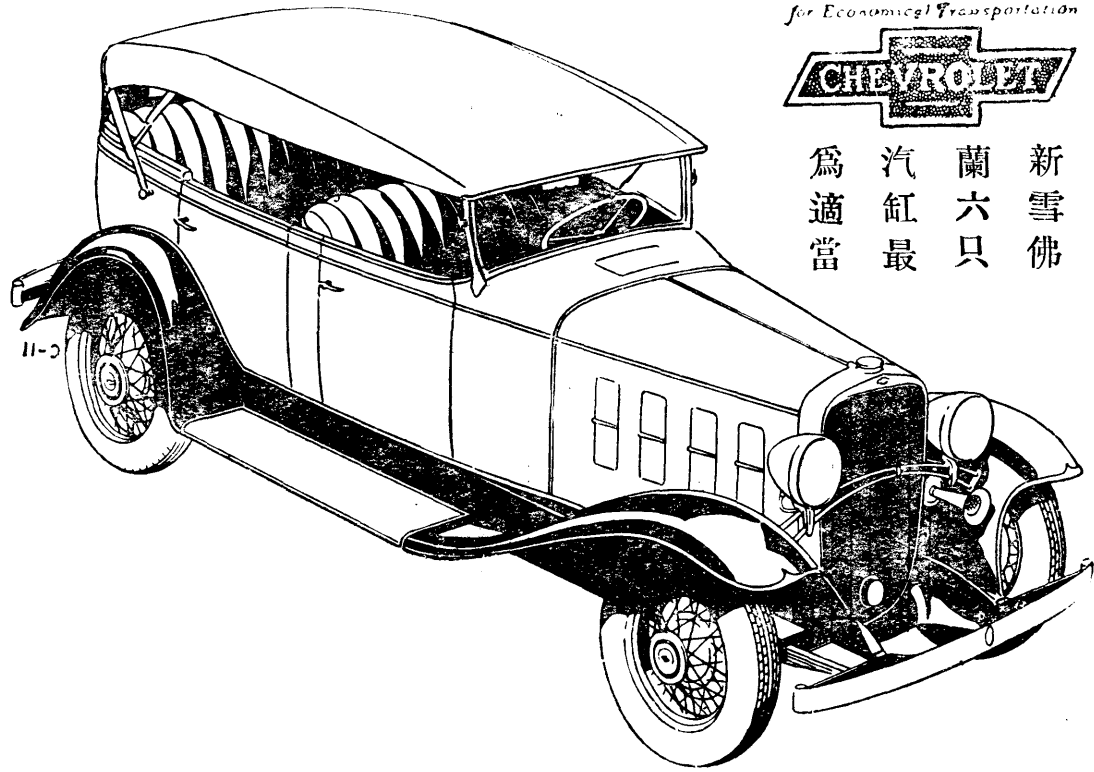
廣告部：承辦一切廣告

特創
維娜晴雨綢

洗熨均可 晴雨皆宜

地址：杭州新民路169號 電話：3553號

倫 固 論 雪
 耐 載 佛
 用 重 蘭
 售 行 汽
 價 駛 車
 低 最 及
 廉 爲 運
 費 平 貨
 用 穩 車
 節 各 爲
 省 項 六
 超 構 汽
 羣 造 缸
 絕 堅 無



for Economical Transportation



新 雪 佛
 蘭 六 只
 汽 缸 最
 爲 適 當

處 理 經 江 浙
 行 金 五 車 汽 洋 南
 路 山 吳 州 杭
 號 一 二 二 一 話 電

處 理 經 總
 司 公 車 汽 通 信 商 美
 號 五 五 七 路 照 福 海 上
 號 三 二 〇 〇 七 話 電

新 浙 省 公 路 管 理 局

蕭 紹 段 客 票 價 目 表

一、包用大客車以乘坐三十人為限其車費按座主人客票計算 二、包用之車輛其附帶之行李仍照行李運價表計算 三、包用之車輛不得超過規定之人数即小孩亦作大人論 四、包用之車輛不得中途分程下車 五、凡包車之鐘點以上午六時半起至下午六時半止為限自下午六時半後至十二時止照定價加半倍收貨日十二時後至翌晨六時半止包用者照定價加倍收貨	西興	蕭山	韓塘	莫港	冷龍	衙前	錢清	秦望	阮社	柯橋	彌陀	尊儀	西郭	紹興	昌安	五雲	
	二	三	四	五	六	七	八	九	一〇	一一	一二	一三	一四	一五	一六	一七	
	二〇	二二	二四	二六	二八	三〇	三二	三四	三六	三八	四〇	四二	四四	四六	四八	五〇	五二
	五二	五四	五六	五八	六〇	六二	六四	六六	六八	七〇	七二	七四	七六	七八	八〇	八二	八四
	八六	八八	九〇	九二	九四	九六	九八	一〇〇	一〇二	一〇四	一〇六	一〇八	一〇九	一一一	一一三	一一五	一一七
	一二〇	一二二	一二四	一二六	一二八	一三〇	一三二	一三四	一三六	一三八	一四〇	一四二	一四四	一四六	一四八	一五〇	一五二
	一五二	一五四	一五六	一五八	一六〇	一六二	一六四	一六六	一六八	一七〇	一七二	一七四	一七六	一七八	一八〇	一八二	一八四
	一八六	一八八	一九〇	一九二	一九四	一九六	一九八	二〇〇	二〇二	二〇四	二〇六	二〇八	二一〇	二一二	二一四	二一六	二一八
	二二〇	二二二	二二四	二二六	二二八	二三〇	二三二	二三四	二三六	二三八	二四〇	二四二	二四四	二四六	二四八	二五〇	二五二
	二五二	二五四	二五六	二五八	二六〇	二六二	二六四	二六六	二六八	二七〇	二七二	二七四	二七六	二七八	二八〇	二八二	二八四

浙江省公路管理局 行李行段價目表

一凡乘客攜帶之行李
悉照運送行李章程
第四條第五條第六條辦理

五雲	昌安	紹興	西郭	尊儀	彌陀	柯橋	阮社	秦望	錢清	衙前	冷龍	莫渚	轉塘	蕭山	西興	蕭山	西興	蕭山	蕭山
0.01	0.02	0.03	0.04	0.05	0.06	0.07	0.08	0.09	0.10	0.11	0.12	0.13	0.14	0.15	0.16	0.17	0.18	0.19	0.20
0.02	0.03	0.04	0.05	0.06	0.07	0.08	0.09	0.10	0.11	0.12	0.13	0.14	0.15	0.16	0.17	0.18	0.19	0.20	0.21
0.03	0.04	0.05	0.06	0.07	0.08	0.09	0.10	0.11	0.12	0.13	0.14	0.15	0.16	0.17	0.18	0.19	0.20	0.21	0.22
0.04	0.05	0.06	0.07	0.08	0.09	0.10	0.11	0.12	0.13	0.14	0.15	0.16	0.17	0.18	0.19	0.20	0.21	0.22	0.23
0.05	0.06	0.07	0.08	0.09	0.10	0.11	0.12	0.13	0.14	0.15	0.16	0.17	0.18	0.19	0.20	0.21	0.22	0.23	0.24
0.06	0.07	0.08	0.09	0.10	0.11	0.12	0.13	0.14	0.15	0.16	0.17	0.18	0.19	0.20	0.21	0.22	0.23	0.24	0.25
0.07	0.08	0.09	0.10	0.11	0.12	0.13	0.14	0.15	0.16	0.17	0.18	0.19	0.20	0.21	0.22	0.23	0.24	0.25	0.26
0.08	0.09	0.10	0.11	0.12	0.13	0.14	0.15	0.16	0.17	0.18	0.19	0.20	0.21	0.22	0.23	0.24	0.25	0.26	0.27
0.09	0.10	0.11	0.12	0.13	0.14	0.15	0.16	0.17	0.18	0.19	0.20	0.21	0.22	0.23	0.24	0.25	0.26	0.27	0.28
0.10	0.11	0.12	0.13	0.14	0.15	0.16	0.17	0.18	0.19	0.20	0.21	0.22	0.23	0.24	0.25	0.26	0.27	0.28	0.29
0.11	0.12	0.13	0.14	0.15	0.16	0.17	0.18	0.19	0.20	0.21	0.22	0.23	0.24	0.25	0.26	0.27	0.28	0.29	0.30
0.12	0.13	0.14	0.15	0.16	0.17	0.18	0.19	0.20	0.21	0.22	0.23	0.24	0.25	0.26	0.27	0.28	0.29	0.30	0.31
0.13	0.14	0.15	0.16	0.17	0.18	0.19	0.20	0.21	0.22	0.23	0.24	0.25	0.26	0.27	0.28	0.29	0.30	0.31	0.32
0.14	0.15	0.16	0.17	0.18	0.19	0.20	0.21	0.22	0.23	0.24	0.25	0.26	0.27	0.28	0.29	0.30	0.31	0.32	0.33
0.15	0.16	0.17	0.18	0.19	0.20	0.21	0.22	0.23	0.24	0.25	0.26	0.27	0.28	0.29	0.30	0.31	0.32	0.33	0.34
0.16	0.17	0.18	0.19	0.20	0.21	0.22	0.23	0.24	0.25	0.26	0.27	0.28	0.29	0.30	0.31	0.32	0.33	0.34	0.35
0.17	0.18	0.19	0.20	0.21	0.22	0.23	0.24	0.25	0.26	0.27	0.28	0.29	0.30	0.31	0.32	0.33	0.34	0.35	0.36
0.18	0.19	0.20	0.21	0.22	0.23	0.24	0.25	0.26	0.27	0.28	0.29	0.30	0.31	0.32	0.33	0.34	0.35	0.36	0.37
0.19	0.20	0.21	0.22	0.23	0.24	0.25	0.26	0.27	0.28	0.29	0.30	0.31	0.32	0.33	0.34	0.35	0.36	0.37	0.38
0.20	0.21	0.22	0.23	0.24	0.25	0.26	0.27	0.28	0.29	0.30	0.31	0.32	0.33	0.34	0.35	0.36	0.37	0.38	0.39
0.21	0.22	0.23	0.24	0.25	0.26	0.27	0.28	0.29	0.30	0.31	0.32	0.33	0.34	0.35	0.36	0.37	0.38	0.39	0.40

浙省公路管理局 蕭紹段里程表

一本表概以公里計算
 一一公里合華里一七三六里
 一自五雲至曹娥江邊計八三八公里
 昌安一五〇
 五雲

江邊	西興	蕭山	轉壩	莫港	吟龍	衙前	錢清	秦望	阮社	柯橋	彌陀	尊儀	西郭	紹興	昌安	五雲
四三二	八八五	二五七	一五〇	一九五	二二九	二七九	三三〇	三三六	三三六	三三六	三三六	三三六	三三六	三三六	三三六	三三六
西興	四六四	七六六	三三九	一五〇	一八六	二二九	二七九	三三〇	三三六	三三六	三三六	三三六	三三六	三三六	三三六	三三六
蕭山	二七二	二七五	〇六六	〇四二	〇二九	〇二二	〇一六	〇一〇	〇〇九	〇〇九	〇〇九	〇〇九	〇〇九	〇〇九	〇〇九	〇〇九
轉壩	四九二	七九三	二四〇	〇六三	〇三〇	〇二五	〇二〇	〇一五	〇一〇	〇〇九	〇〇九	〇〇九	〇〇九	〇〇九	〇〇九	〇〇九
莫港	三〇一	六四七	二二七	一五二	一六六	一七九	一八七	一九四	二〇〇	二〇六	二一三	二二〇	二二七	二三三	二三九	二四六
吟龍	三六六	八三六	三三四	一五六	一七〇	一八三	一九〇	一九七	二〇四	二一〇	二一七	二二四	二三〇	二三六	二四二	二四八
衙前	四九二	八九三	三三〇	一五二	一六六	一七九	一八七	一九四	二〇〇	二〇六	二一三	二二〇	二二七	二三三	二三九	二四六
錢清	四〇二	七〇三	二四〇	一五二	一六六	一七九	一八七	一九四	二〇〇	二〇六	二一三	二二〇	二二七	二三三	二三九	二四六
秦望	三三六	五四三	一八七	一〇二	一〇九	一一六	一二三	一二九	一三六	一四三	一四九	一五六	一六三	一六九	一七六	一八二
阮社	三三六	五四三	一八七	一〇二	一〇九	一一六	一二三	一二九	一三六	一四三	一四九	一五六	一六三	一六九	一七六	一八二
柯橋	三三六	五四三	一八七	一〇二	一〇九	一一六	一二三	一二九	一三六	一四三	一四九	一五六	一六三	一六九	一七六	一八二
彌陀	三三六	五四三	一八七	一〇二	一〇九	一一六	一二三	一二九	一三六	一四三	一四九	一五六	一六三	一六九	一七六	一八二
尊儀	三三六	五四三	一八七	一〇二	一〇九	一一六	一二三	一二九	一三六	一四三	一四九	一五六	一六三	一六九	一七六	一八二
西郭	三三六	五四三	一八七	一〇二	一〇九	一一六	一二三	一二九	一三六	一四三	一四九	一五六	一六三	一六九	一七六	一八二
紹興	三三六	五四三	一八七	一〇二	一〇九	一一六	一二三	一二九	一三六	一四三	一四九	一五六	一六三	一六九	一七六	一八二
昌安	三三六	五四三	一八七	一〇二	一〇九	一一六	一二三	一二九	一三六	一四三	一四九	一五六	一六三	一六九	一七六	一八二
五雲	三三六	五四三	一八七	一〇二	一〇九	一一六	一二三	一二九	一三六	一四三	一四九	一五六	一六三	一六九	一七六	一八二

新江省公路管理局 蕭紹段小色車價目表

一、包用小色車以乘客四人為限
 二、包用之車輛不得超過規定之人数
 即小孩亦作人論
 三、包用之車輛不得中途分程下車
 四、九色車之鐘點以上午六時半起至下午六時半止
 為限自下午六時半後至十二時止包用者照定價
 加半倍收費自十二時後至翌日晨六時半止包用
 者照定價加倍收費

	西興	蕭山	轉塘	莫港	吟龍	衙前	錢清	秦望	阮社	柯橋	彌陀	尊儀	西郭	紹興	昌安	五雲
一〇〇	一〇〇	一〇〇	一〇〇	一〇〇	一〇〇	一〇〇	一〇〇	一〇〇	一〇〇	一〇〇	一〇〇	一〇〇	一〇〇	一〇〇	一〇〇	一〇〇
一九二	一六〇	一六〇	一六〇	一六〇	一六〇	一六〇	一六〇	一六〇	一六〇	一六〇	一六〇	一六〇	一六〇	一六〇	一六〇	一六〇
二九六	二五五	二五五	二五五	二五五	二五五	二五五	二五五	二五五	二五五	二五五	二五五	二五五	二五五	二五五	二五五	二五五
三六〇	三三〇	三三〇	三三〇	三三〇	三三〇	三三〇	三三〇	三三〇	三三〇	三三〇	三三〇	三三〇	三三〇	三三〇	三三〇	三三〇
四六八	四二八	四二八	四二八	四二八	四二八	四二八	四二八	四二八	四二八	四二八	四二八	四二八	四二八	四二八	四二八	四二八
五五六	四八八	四八八	四八八	四八八	四八八	四八八	四八八	四八八	四八八	四八八	四八八	四八八	四八八	四八八	四八八	四八八
六三〇	五五六	五五六	五五六	五五六	五五六	五五六	五五六	五五六	五五六	五五六	五五六	五五六	五五六	五五六	五五六	五五六
七三〇	六三〇	六三〇	六三〇	六三〇	六三〇	六三〇	六三〇	六三〇	六三〇	六三〇	六三〇	六三〇	六三〇	六三〇	六三〇	六三〇
八三〇	七三〇	七三〇	七三〇	七三〇	七三〇	七三〇	七三〇	七三〇	七三〇	七三〇	七三〇	七三〇	七三〇	七三〇	七三〇	七三〇
九三〇	八三〇	八三〇	八三〇	八三〇	八三〇	八三〇	八三〇	八三〇	八三〇	八三〇	八三〇	八三〇	八三〇	八三〇	八三〇	八三〇
一〇三〇	九三〇	九三〇	九三〇	九三〇	九三〇	九三〇	九三〇	九三〇	九三〇	九三〇	九三〇	九三〇	九三〇	九三〇	九三〇	九三〇
一〇三〇	一〇三〇	一〇三〇	一〇三〇	一〇三〇	一〇三〇	一〇三〇	一〇三〇	一〇三〇	一〇三〇	一〇三〇	一〇三〇	一〇三〇	一〇三〇	一〇三〇	一〇三〇	一〇三〇

浙江省公路管理局旅客乘車規則

第一條 旅客乘坐本局各路段汽車均照本規則辦理之

第二條 旅客乘車須於規定開車時刻之前購就車票方得上車

第三條 旅客購就車票應即查核票面定價與所付票資及找還銀錢有無不合及真偽情事如有錯誤須於未離開售票處前立即聲明更換事後概不承認

第四條 旅客已購車票因臨時發生事故須改乘他次車輛時應即向站長聲明事由並經許可於票上簽蓋印章後始生效力惟以當日為限

第五條 旅客已購車票忽因事故不克成行或中途下車概不得退還票價

第六條 乘客上車後應將車票保管遇查票時交出查驗至到達站時交給收票人員如有遺失或損壞須照章另補

第七條 無票乘車一經查出不問何站上車概照開車起點站票價加倍補票越站下車照越過站票價加半補票

第八條 凡旅客應繳付補票等費須向補費人索取補費收據如認有錯誤之處得函送本局訴理

第九條 乘客購票登車應即就坐每人均佔一位不得橫臥豎足妨礙其他乘客

第十條 乘客上車下車須依次而行不得爭先恐後並不許由窗門踰越

第十一條 乘客於車行時不得探身伸手于窗外車未停止時不得跳下以免危險

第十二條 乘客對於車上機件器具設備品等不得隨便移動如有損壞情事當照價賠償

第十三條 乘客不得攜帶危險違禁品及一切有礙衛生之各種物品

第十四條 乘客攜帶孩童乘車四歲以下免費四歲以上半票十歲以上全票惟一客攜帶四歲以下孩童兩人以上時除一人免費外其餘均收半價

第十五條 乘客攜帶行李應照本局運送行李章程辦理之

第十六條 乘客攜帶貓犬鷄鴨等動物概須購買半價票如該動物有妨礙旅客安全者不准攜帶

第十七條 乘客在車內不得叫罵吸煙吐瀉並不得將食物皮殼拋棄車內

第十八條 旅客有左列情事者得禁止登車

(一)赤膊及衣服污穢不堪者(二)病在垂危無人扶持者(三)八歲以下之小孩或龍鍾老人無人領導者(四)酗酒或狀如癲癡者(五)身患惡疾及傳染病者

第十九條 乘客未諳路章可詢問站內人員並須遵守站內人員之指導

第二十條 乘客如遇站內及車上人員有違章謾客情事得函告本局查明懲辦

第二十一條 本規則如有未盡事宜得隨時呈 廳修正之

第二十一條 本規則自奉 建設廳核准之日施行

浙江省公路管理局汽車運送行李章程

第一條 本局汽車裝運行李悉照本章程辦理之

第二條 裝運行李分隨客車裝運及行李車裝運兩種

第三條 前項隨客車裝運行李係指旅客所帶隨身必需物件而言例如衣服舖蓋箱籃等項

第四條 隨客車裝運行李每客票一張所帶重量最多不得超過廿公斤（約合三十五華斤）體積不得過0.69605立方公尺（即長廿八英寸寬十八英寸高十二英寸）如逾此限度須由行李車裝運之

第五條 旅客行李隨客車或行李車裝運每客票一張准帶免費行李廿公斤（孩童購買半票者其行李重量照上例規定減半免費）自廿一公斤以上每五公斤照行李運價表規定納費以五公斤為單位不滿五公斤者以五公斤計算運價表另定之

第六條 包用車輛所帶行李應按該車座位額數照本章程第四五條辦理

第七條 行李車開駛及其到達時刻不限定與客車時刻相同

第八條 旅客免費行李倘欲數人合併計算重量時須持連號客票方可准予合算

第九條 旅客攜帶行李應自行封鎖捆紮完固於購票後將全部行李報請過磅逐件點交車站人員裝運除手提小件外其餘一律不得攜入車內妨礙座位

第十條 貴重物品旅客自行隨身攜帶保管但以不妨礙座位者爲限

第十一條 行李裝運不論免費納費須由出發站填寫行李票註明起訖站名並詳細載

明名稱數量運費以備查攷(行李票式另定之)

第十二條 旅客所帶行李如經證明確因路局人員過失而遺失時應照下列標準酌予

賠償

(甲)衣箱每件賠償十元至十五元

(乙)鋪蓋每件賠償五元至十元

(丙)網籃每件賠償五元至十元

第十三條 凡遇左列情事致行李損壞或遺失時本局概不負賠償責任

(甲)天災事變及人事所不能抵抗者

(乙)衣箱每件封鎖或捆紮不固者

(丙)手提包件及未經填發行行李票者

(丁)違禁物品經軍警檢查人員沒收者

(戊)漏稅物品經關卡檢驗扣留者

第十四條 旅客所運行李應于客車到達後廿四小時內持行票向到達站提取過期不

到站領取應由站代爲保存每件每天收保管費大洋一角如有行李車較客

車遲到廿四小時以上者免收保管費

第十五條

旅客至到達站須憑行李票提取行李如遇行李票遺失應立即報告站內人員並須覓相當鋪保或證人到站繕具領條後方可提取如行李票遺失未經報告站內人員被他人持票領去者本局不負責任

第十六條

如行李到站十天無人提取者由各站繳報本局出示招領自出示之日起以四個月爲限逾期仍無人領取本局得將該項行李拍賣或以他種方法處理之再領取上項行李應照本章程第十四條繳納保管費

第十七條

凡持有軍警優待證或免費乘車證所帶行李應按照本章程第四五兩條辦理

第十八條

凡遇軍警稅局檢驗行李時旅客須親自到場料理

第十九條

凡行李包裝不固易於損壞以及夾有危險物品均得拒絕裝運

第二十條

本章程如有未盡事宜得隨時呈 廳修正之

第二十一條

本章程自奉 建設廳核准之日施行

院 養 療 科 產 民 濟 山 蕭



產科
醫士

醫師

產科
主任

陳和貞

王鑑明

王智吉

本療養院創設於長濱沿怡園舊址佈置非常幽雅空氣清潔陽光暢足草木花卉異常奪目產婦及患病者休養極為適宜

科 目 內外科
產科
小兒科
皮膚花柳等科

門診時間 上午九時至十二時

出診時間 下午二時至五時

餘時均為特診。逢禮拜日停診。

(電話本城第五〇號)

蕭 紹 紀 要

沿革 蕭山在戰國時屬越國。爲勾踐所治。以屏藩紹興者也。秦漢時稱餘暨縣。吳太元二年。稱永興。唐初更名蕭山。以境內有蕭山焉。晉時。錢元瓘奏置蕭山縣。相沿至今。元屬紹興路。明清屬紹興府。民國初。隸會稽道。

紹興爲古荒服之國。禹平水土。肇九州。隸揚州之域。迨東巡狩。會諸侯於茅山以論功。更名其山曰會稽山。傳至六世。少康封庶子於會稽。以奉禹祀。號曰於越。隋改吳州。唐更越州。南宋紹興初。始置府。元改路。明仍爲府。清因之。治山陰會稽。民國廢府。并山陰會稽爲紹興縣。

區域 蕭山處錢塘江下遊南岸。與杭州海甯相對峙。東北臨海。西連杭屬富陽。南毘諸暨壕嶺。東南有浦陽江。與紹興分界。全縣面積約三千五百餘方里。平原佔十分之五。山區佔十分之二弱。水區十分之三強。人口約五十餘萬。

紹興東北瀕海。西南多山。西北界蕭山。西南界諸暨。東界上虞。南界嵊縣。地勢西南高而東北低。西小江在其西。曹娥江在其東。運河自蕭山東流。橫亘以達上虞。面積約五千七百餘方里。平原佔十分之四。山區佔十分之三弱。水區十分之三強。人口約一百二十七萬餘。

杭 州

李星泉李郁文父子牙醫局

李星泉父子牙科醫局器械精良設備完善醫師李郁文先生技術奧妙榮昔患牙蛀經李醫師治療填補至今七年毫無痛苦深



李郁文醫師
杭 州 局 主 任

感其技術之高明特願為同病者介紹 鄭榮啓

杭醫局——迎紫路六號

滬醫局——南京路四川路口

粵醫局——澳門大馬路

各校學生——教育界——機關團體——

聖 亞 美 術 館

暨各界公鑑欲採辦教育用品。文具儀器。運動物品。寫生器具。美術飾品。華洋百貨者。請到——杭州青年路——

去採購因該館系抱薄利主義備貨之精美而又色色俱全件件便宜一經購買使君十分滿意確知價廉物美也特此介紹

浙江省公
路管理局 蕭紹段辦事處啓

交

通

陸路交通

蕭紹陸路。有蕭紹及紹曹嵗公路兩段。橫亘蕭紹兩縣。蕭紹段西起錢江南岸。經西興、蕭山、轉壩、莫家港、吟龍、衙前、錢清、秦望、阮社、柯橋、彌陀寺、尊儀、迤邐至西郭，紹興站。灣昌安、達五雲站。與紹曹嵗路銜接。計程九十里。自北而東。經東湖、皋埠、樊江、陶堰、涇口、東關、曹娥、達娥江。計程約六十里。復由曹娥南行至蒿壩。十五里。是爲東西兩路。其由蒿壩至嵗縣一段。亟謀興築。正在測量中。若夫杭江鐵路。起自錢塘江岸。與蕭紹段公路平行。達蕭山城。折而西行。經白鹿塘、臨浦、達金華、蘭谿。爲往來浙東腹部之要道。錢塘江兩岸。肩輿人力車皆備也。

水路交通

蕭紹境內。川源紛歧。萬壑爭流。水道四通八達。自鄉村而至市鎮。無不有水以繞之。水運以運河爲幹線。起自蕭山之西興。沿蕭紹公路。達紹興。再沿紹曹嵗公路。達曹娥、蒿壩。有越安臨紹兩公司。輪船往來。無一日間斷。其他行駛支流者。有卓章公司。自紹興西郭起點。西北達蕭山之瓜瀝。大華公司。自紹縣西北之安昌起點。經紹城西郭。達西南之漓渚。德興公司。自紹縣東北之孫端起點。至昌安門。再由昌安達東南之平水埠。下江輪船。自紹縣東北之峭陰起點

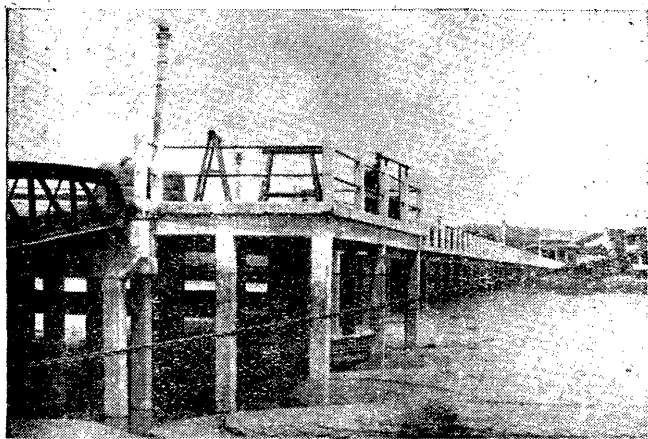
。經蕭山達西興。永濟公司。由上虞百官起點。行娥江。經蒿壩、達嵎縣。又溯錢江而上。復有振興錢江等公司。由杭州江干起點。經蕭屬之聞家堰、達富陽桐廬。杭諸、永安、錢浦、等公司。亦由江干起點。經聞堰、義橋。湖浦陽江上駛。經新壩、臨浦、尖山、達諸暨。他若四鄉之航船、埠船、槳船、脚划船等。往來如織。尤難勝紀。諺云『吳越之地。水行山處。以船爲車。以楫爲馬。』良有以也。

錢江兩岸。舊有義渡帆船三十餘艘。民國八九年來。先後添置輪舶八艘。拖帶江船。自曙至晡。川流不息。來往行人。益稱便利。曹娥江亦有義渡。一葦可航。無事置輪拖帶耳。

蕭紹城內。均有電報局。及本省長途電話分局。各市鎮有另售處。得以通接各縣。紹興又有商辦電話公司。東至皋埠、東關。西至錢清、龜山。南至平水、北至陡壘、黨山。消息互傳。既靈且捷。洵便利也。

浙江第一碼頭 錢江爲兩浙往來孔道。向有義渡。以濟行人。自民國八年設輪渡以來。行旅益利。惟是江流激湍。沙淤浮沉。輪舶不能達岸。雖經義渡局於南北兩岸。循舊架搭木板。而寬僅尺。長幾里許。一遇天雨。木板溜滑。歎行路難。甚至擁擠失足。危險滋虞。前主席張靜江先生。爲旅客謀安全起見。於十七年秋。釀資築碼頭二座。南北對峙。翌年夏五落成。北碼頭長九百餘呎。寬十八呎。南碼頭較短。寬則如之。純用鋼筋洋灰築成。工堅料固。並於碼頭兩端。置鉄藁船

各一。隨潮漲落。題名曰『浙江第一碼頭。』至今來往行人。莫不誦功頌德。謂張

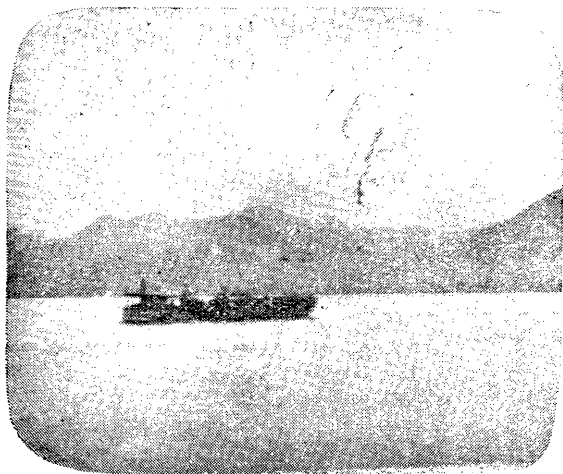


前主席此舉。非特鄭大夫乘輿濟人。惠未普及。卽古時徒扛輿梁。其流澤之長遠。亦有過之無不及也。

錢江義渡 查錢江義渡。創於遜清

同治三年。時洪楊初退。有杭紳胡光埔者。往來杭蕭間。主善後事。見錢江渡船。惟利是圖。舟小人多。每遇風大潮漲。往往冒險渡江。時遭覆舟於中流之慘。憫之。遂請於官。經五年之籌劃經營。捐資一萬千。設立義渡。渡江者不取分文。此後經杭紹紳商。逐漸捐助。至光緒二十年。遂成十二萬千之數。當時置帆船三十七艘。車八輛。牛十六頭。用舟子三百餘人。月需經費一千千。年需修理費三千千。舟閱一年。卽加修理。窳敗者棄而易新。設錢江義渡局。置需次官。專司其事。渡船

自晨至暮。南北交駛。每遇潮落水淺。舟不能直抵兩岸時。或鋪板。或搭乘牛車。又於南岸至西興鎮。築一長堤。廣十尺。長千餘丈。左右護以蔓草。天雨泥濘。則佈以礮糠。渡江者。莫不稱便。迄民國八年。購置煤油輪船兩艘。於是將帆船改造。由輪船拖帶。九年。復添置兩艘。至十二年。杭紹甬紳商。合助柴油輪船四艘。遂將帆渡完全改爲輪渡。至



錢江義渡辦事處。十八年。浙江第一碼頭完成。渡江之便。較之曩昔。則不啻天壤矣。至二十年春。直轄於建設廳。渡務益臻完善。現年需經常費。約六萬五千餘元云。

浙江蕭山百利西藥局

兼任蕭山縣公安局醫官



蕭山救濟院施醫所醫士

醫 師 韓 芝 賢

本局始創于光緒三十一年專治婦女
乾血癆損產後痢瀉小兒食癩疔癆久
瀉蟲症男女輕重梅毒外科癰疔皮膚
瘡癩戒除鴉片急救服毒等症
凡遇內外科久近難治重要急救時疫
之類均用新法無痛注射或用電氣治
療使患者得以速愈之效果早脫病魔
同履康莊則幸甚矣

診 例

門診上午九點至十二點

出診下午二點至六點

星期日停診

住 址

蕭山縣城內大街大弄東首26號

三角招牌為記

蕭山竹林寺產婦科

國醫

陳祖堯

本寺始於後晉，傳至宋紀，敕封十世醫生，厥後而元而明，而清以迄故今，歷千百年，傳數拾世，無論外省他縣，均名之曰竹林產科，聲譽素著，近今內設藥舖，號同壽堂，專配婦科藥劑，逾格道地，以俾病者求治，早登壽域也。

（本產科向在寺內，並無分出。）

門診時間上午八時至十二時

特診時間下午二時至六時

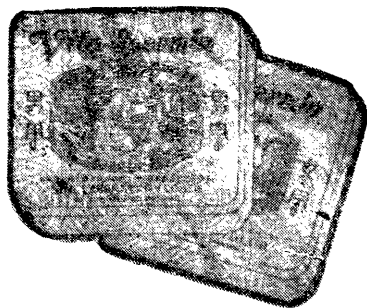
（掛號處）本寺同壽堂藥舖

興 紹
館 菜 興 聚 陳

本館開設昌安
門外包辦喜慶
酒席兼售京紹
時菜八仙大麵
各色細點隨意
小酌定價低廉
招待周到如蒙
賜顧毋任歡迎

信誼長命牌維他賜保命丸

Vita-Spermin Tablets



治主

精神衰弱
戒鴉片烟
性慾不振
陽萎早洩
腦弱失眠
貧血軟骨
腰背酸痛
腎虧遺精
氣血兩虧
飲食不思
夜眠不安

服法
每日服三次每次兩粒飯前服

紹興經理中華大藥房
電話四百六十號

汽 油 機 油
 煤 油 滑 物 油
 柴 油 洋 燭
 洋 蠟 洋 燈
 造 路 柏 油
 以 及 其 他 種 種 油 類 物 品



美 孚 行
 出 品
 最 高 等

美 孚 行 爲 煤 油 大 王 所 創
 設 置 既 完 備 出 品 自 精 良



美 商

德 士 古 公 司

出 品

煤 油 機 油
 汽 油 柴 油
 及 一 切 油 類 出 品

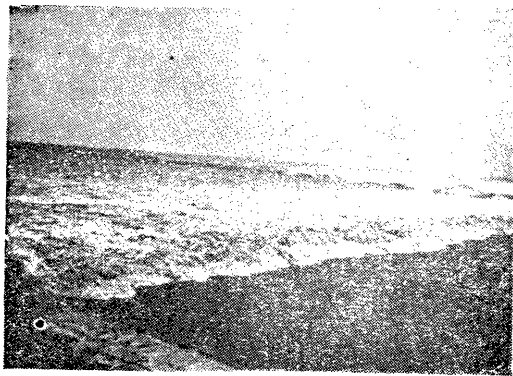
品 質 優 良 提 鍊 潔 淨
 馳 名 全 球 允 稱 上 乘
 如 荷 賜 顧 無 任 歡 迎

義 豐 成 記 煤 油 號
 杭 州 經 理 佑 聖 觀 巷
 電 話 二 五 四 八

名勝古蹟

錢江怒潮 錢江

怒潮。名聞中外。近之觀潮者。莫不羣趨海寧。以年來杭平公路通車後。交通較便。而潮較杭州爲洶湧故也。其實杭州潮之奔騰澎湃。亦頗有可觀。在杭平公路未通車以前。每逢廢曆八月望後。杭州江干三郎廟。及對江南岸一帶。無不人山人海。『萬人爭看錢江潮』。而潮將南岸碼頭衝毀一角。今年八月五日下午。南岸碼頭下之大石。



錢江怒潮

勢尤以南岸爲甚。當其來也。宛若雪練橫江。滾滾疾馳。其聲也。恍如千軍之吶喊。萬馬之奔騰。其勢也。若奇峯之兀立。猛獸之撲人。波濤萬頃。大有排山倒海之概。去歲秋潮來時。泊在南岸碼頭之薑船。本有七八條鐵練相互繫住。竟被衝斷。飄蕩至數里之外。並

被怒潮衝入江邊站雨篷下。潮水潑入站內。竟有站旁觀潮旅客。猝不及防。爲潮水衝倒。受重傷者七八人。觀其來勢之烈。似亦未見遜於海甯也。前圖爲本年秋潮來時之情形。

鐵嶺關 在

蕭山縣西興鎮北。地介海塘。卽戰國時固陵城遺址。形勢險要。大有一夫固守。萬夫莫奪之概。故名固陵。後稱西陵。以其爲越之西陲也。爲古來兵家所必爭之地。寶慶志載。范大夫蠡沿浙江之濱（卽錢塘江）。築固陵城。蕭山縣志載。乾隆初年。江與關之中。介沙路。遠十里許。迨六十年間。沙地坍塌。江水直奔。船桅停聳關前。而至同治初。沙地復漲。距江



鐵 嶺 關

面向五六里。宣統三年。江塘相距不過數武。今則復呈同治時舊觀。滄海桑田。變遷靡定。撫今思昔。爲之茫然。

東嶽廟

在蕭山縣城西蒙山

之巔。離本段小嶽橋半里許。廟建於清乾隆年間。毀於咸豐十一年。同治八年。地方士紳。釀資重建。車經小嶽橋。遙望白石峻嶒。藤蘿掩映。隱約於山灣樹杪間。入門。石級層層。朱欄曲折。尋堦而上。則見殿宇高聳。經閣插空。鐵馬迎風。叮噐作響。香煙繚繞。差堪沐德以薰風。色相行空。且可洗心而滌慮。相傳廟後有黃巢之墓。今則荒烟野蔓。荆棘叢生。鼠穴狐巢。已無陳迹可尋矣。



東嶽廟

湘湖

湘湖居蕭山縣境之南鄉。由

本段蕭山站。舟行三里即達。四面環山。峯巒嵯峨。洞淪湛深。折溜飛清。一幅天然畫圖也。西爲上湘湖。東爲下湘湖。周可八十餘里。水道互通。支流縱錯。間隔跨湖橋。形似葫蘆。北毘越王城。相傳爲勾踐膺難時所築。高可尋丈。長約二里。城前兩峯相峙如門。曰馬門。荒草淒迷。想見當年臥薪嘗胆之狀況。有宋一代。騷人逸客。流連吟賞。稱盛一時。足爲湖山生色。比及近年。教育當局。籌設湘湖農場。力謀農業技術之增進。農村生活之改善。與夫農事教育之進展。開闢農田。疏濬河流。並在壓湖山辦鄉村師範。暨中小學。成績均斐然可觀。遊湘湖者。於欣賞風景之餘。得一覘改良農村之實施狀況也。物產蔬菜、鯉魚、楊梅等。風味鮮美。冬日野鴨。尤爲膾炙人口云。



湖 湘

一覽亭 在湘湖石巖山之巔。明嘉靖十年。郡守洪珠所建。民國十四年長河頭人來賈氏。修葺一新。俾都人士。春秋游眺。東望越山之秀。西瞰錢江之流。俯視湘湖。澄清如鏡。數點小山。蕩漾烟波出沒之間。足以遊目騁懷。極登臨之快。

祇園寺

在蕭山站之西半里許。佔地數十畝。爲蕭邑最大之寺院。相傳爲東



怡園中之七桂廳

晉時許詢所建立。蒼松翠柏。幽古異常。寺內水陸經懺。終年不斷。當局徵經懺捐。以充教育及建設經費，收入亦非淺鮮云。

怡園

在蕭

山城之東郭。始建於辛丑年。佔地數十畝。頗擅園林之盛。花木參差。樓

台亭榭之結構。玲瓏有致。而七桂廳之佈置。纖塵不染。尤爲清幽。廳外羣桂成陣

。每至秋初。一臨其地。芬氣撲鼻。如入衆香之國。該園今春爲本段段醫王鑑明先生。購作濟民醫院。清靜幽雅。實足以怡曠胸襟。有患痼疾。入院療養者。莫不霍然以歸。

沈定一先生

被難紀念碑在

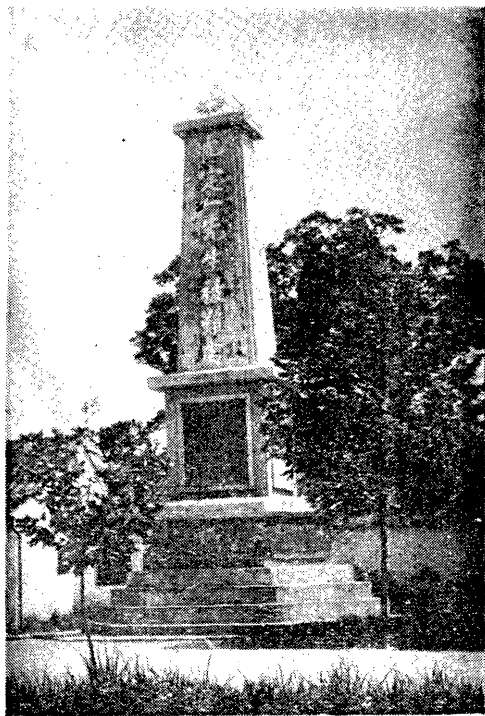
本段衙前站西側。

按先生字劍候。號

玄廬。蕭山衙前人

。少聰穎。有大志

。年方二十。知雲

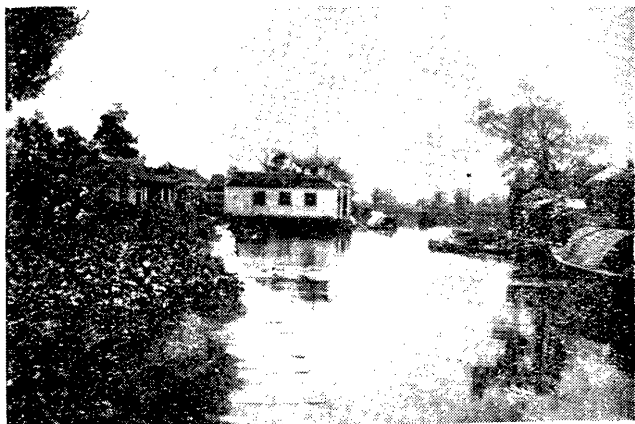


南廣通縣事。在任三年。懲治盜匪。興辦教育。著有政聲。該邑人民。爲先生建立生祠。四季崇祀。武昌起義時。協同先烈陳英士先生等從事於民族革命。至十七年八月二十八日。被刺逝世於衙前站。當出事時。前衙前站長朱殿春之追憶云。先生於是日下午四時半。由江邊乘客車回衙。五時一刻抵站。甫落車。入雨篷探囊索取

沈定一先生被難紀念碑

車票。兩刺客即出手鎗，向先生射擊。初未命中。彈入車站窗沿。旋聞槍聲。急退數步。詎第二槍繼至。中要害倒地。兩刺客逼近身傍。彈如雨下。頓時氣絕。瀕行。連向車站續發槍十餘響。示威而遁。待朱站長驚魂甫定。分頭報告自治會、農會、蕭山縣政府、派警緝凶、後由家族及友好等。卜葬於衙前鳳凰山。并立碑於本段衙前站西側被難處。以誌紀念。

眉皓髮。弁百錢以送寵。寵勞之曰。父老何自苦。對曰。自明府下車以來。狗不夜



劉寵投錢處

劉寵投錢

處 由錢清站下

車。東行百餘步

。有亭翼然在望

。即劉太守投錢

處也。太守名寵。

字祖榮。東萊牟

平人。當時會稽

民情樸素。有白

首未入市井者。

頗爲官吏所擾。

寵簡除煩苛。禁

察非法。郡中大

治。旋調升大匠

(官名)。山陰縣

有五六老叟。龍

吠。民不見吏。故特扶送。甯將錢投於河。因改其地爲錢清。並建亭以紀其廉焉。

環翠塔

車經錢清。遙望古塔。巍然矗立。高入雲際。所名環翠塔是也。雖

無西湖雷

峯之壯觀

。然同爲

歷史上偉

大之建築

物。足令

後之覽者

。起軒軒

遐舉之思

。相傳塔

建於秦時

。姓名湮

沒不可考

云。『塔影迷離夕照微。吳宮舊蹟認依稀。江東帝業今安在。剩有烏鴉兩兩飛。』

殆睹物感懷之作歟。



環 翠 塔

。迨三

國時。

孫權稱

帝於建

業。據

有吳越

。其母

孫國太

重加修

葺。名

曰『環

翠』。

昔人詩

柯亭

柯亭距本段柯橋站。隔一衣帶水。在柯鎮之南。

蒨。雲影水光。塵

襟洗滌。亭建築於

何時。稽古無徵。

相傳原名高遷亭。

漢書。蔡邕避難至

越。過柯亭。仰見

椽竹。知有異音。

取之作笛。遂有柯

亭笛之稱。是漢時

已名柯亭矣。中經

廢圯。地方人士。

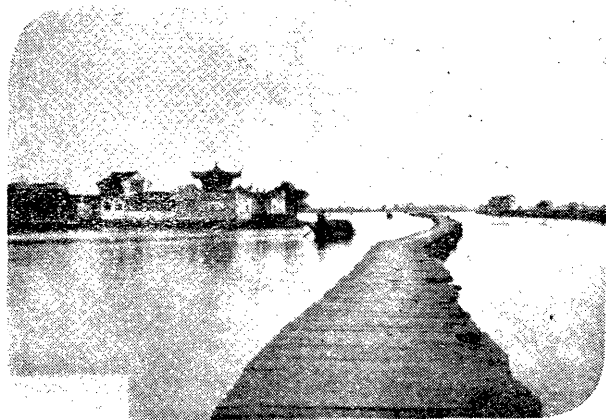
以斯亭爲歷史上寶

貴之勝蹟。時加修

葺。倍極愛護。清

康熙帝。曾御蹕於

概可想見。距柯橋站南三里許。車行經過遙矚。卽見巖壁兀立。奇異動人。巖下供



柯亭

三面臨水。風景幽此。留題石碑。

亭內小屋數十椽。

以清幽勝。今爲競

進小學校舍。入山

陰道上者。勿謂應

接不暇。失之交臂

也。

柯巖

嘉泰

會稽志載。柯山在

縣西三十里。後人

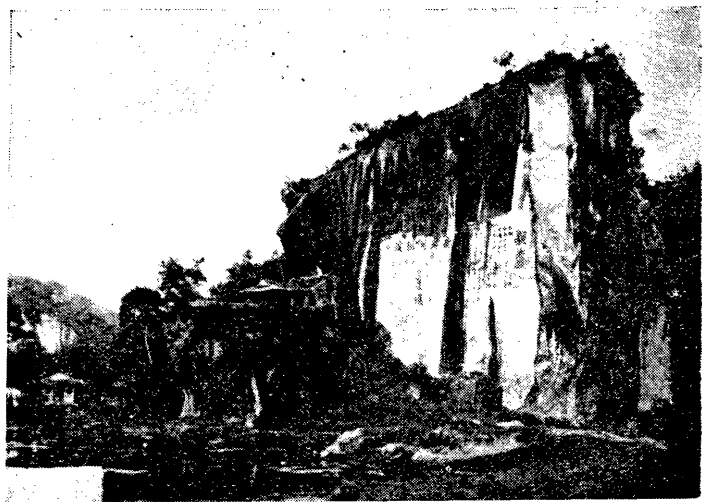
鑿石爲巖。因巖成

穴。穴外覘望會稽

諸山。歷歷在目。

鑑湖則不啻在其脚

下矣。形勢雄奇。



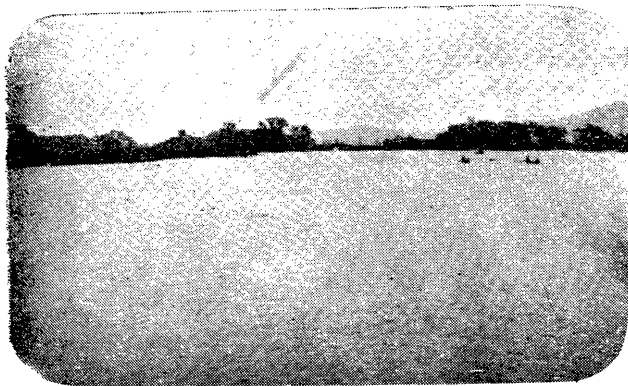
巖 柯

佛像。著靈異。殆鍾山之靈氣歟。前爲四面廳。旁有平屋。夏日涼颯祛熱。爲消暑消夏之勝境。大佛寺在其左。於自然巖石上。以人工鑿成大佛。高三四丈。依山建寺。寺右爲蝙蝠洞。竹林深處。矮屋數楹。仙境不啻也。洞裏巖突深陷。圍以石欄。憑欄俯視。黑水沉沉。仰而觀之。叢叢蝙蝠。寺旁短草平地上。有石矗立。高十餘丈。石頂刻有雲骨兩字。崢嶸突兀。宛若層霄。蔚爲偉觀。

鑑湖快閣 在城西南三里。

自紹興站出常禧門。一泓清漪。明澄清澈。扁舟徜徉。景色宜人。相傳軒轅氏鑄鏡湖邊。因以得名。或稱王逸少詞。『山陰道上行。如在

鏡中遊』是名『鏡湖』。唐元宗賜賀知章鑑湖一曲。又名『賀鑑湖』『快閣』在其北。爲宋陸放翁小樓聽雨處。放翁字務觀。山陰人。曾任四川夔州通判及參議官。致仕後。歸隱鑑湖。飲酒賦詩。灑落有名士氣。遇出妻唐氏於沈寺園（在城區禹蹟寺南）。賦釵頭鳳詞。題壁間。時人稱其文章豪放。故自號



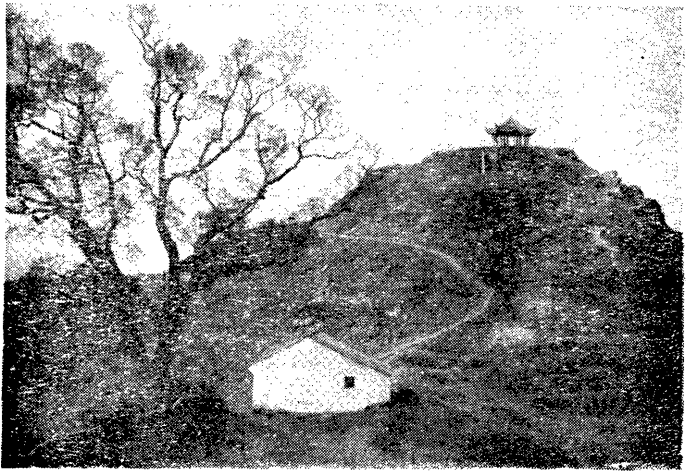
湖 鑑

放翁。閣面山臨水。憑窗四眺。遠攬翠色。近挹湖光。碧水青山。都收眼底。信乎快哉。閣後迴廊曲折。庭院參差。築石爲池。培土成阜。青翠盆景。錯綜其間。游魚浮沉。活潑可愛。池前爲『春花秋水樓』。額曰『飛躍處』。沿池向北爲後園。面積雖不甚寬。布置別饒風趣。紫藤架下。葡萄棚前。披襟當風。令人悠然遐思。入後。菜畦隴畝。茅舍竹籬。於樓池花石之中。饒都市田園之化。說者謂放翁故址。僅臨湖一隙地。園林樓閣。悉

由後人點綴。
而物換星移。
又幾經變易。
然則後之居此
者。殆亦性靈
人也歟。

望海亭

亭在紹興府山
之巔。車過尊
儀站。南望卽
能隱約可見。
相傳越大夫范
蠡。爲防衛強
吳起見。於戰
略上。在此建
亭。定名飛翼
樓。高十五丈



望海亭

。旋相繼改稱鼓吹樓。
。越王亭。鎮越樓。
。今名望海亭。據云。
。天氣晴明之際。東望
。得見滄茫大海。因是
。得名。今已非目力所
。能及。舊節端午。全
。城士女。沿俗多登山
。而蒞亭。滿坑滿谷。
。如螻蟻千羣。蠕蠕行
。動。詩有『萬人爭登
。望海亭』。洵奇觀也。
。越王台 春秋
。之際。越敗於吳。臣
。子文種。獻計求和。
。越王勾踐。偕妻忍辱
。以臣禮朝吳。吳王

貶充婢僕。當時萬人指摘。不值一道。旋因吳王病。勾踐晉宮叩疾。嘗糞以下凶吉。因得吳王歡。事後送其夫婦歸國。勾踐回抵故都。卽臥薪嘗胆。以十年生聚。十年教訓。上下一心。誓雪國恥。不十年。庫滿糧足。果達其的。卽於是台調將點兵大舉反攻。竟亡雄稱一時之吳國矣。吾人今臨其地。仰望頽垣殘壁。老樹縱橫。亭台傾圮。荒草淒迷。以及那許多廢址斷碣。處處表示着千古悠悠的歲月中。歷經奮鬥的深痕。

風雨亭

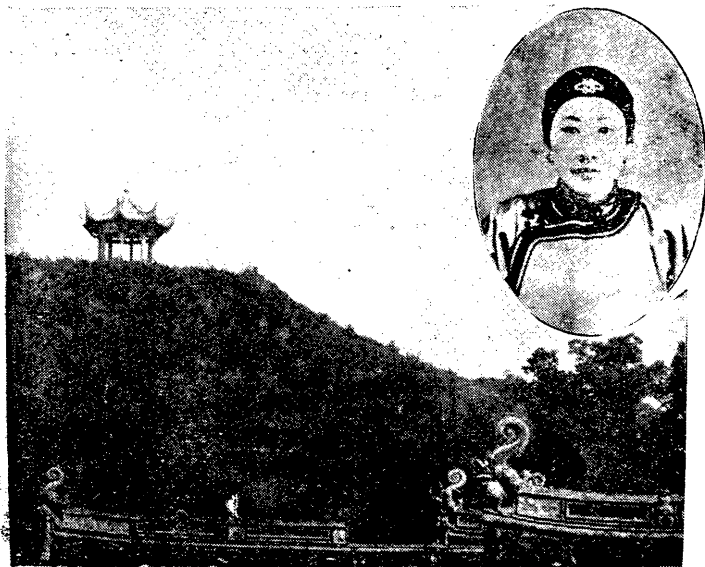
風雨亭者。秋社同志

紀念革命先進秋瑾女俠之建築物也。在龍山之西南。落成於民國十八年。紹興站相距半里。南望可見。女俠紹興瀛渚人。通經史。善詩詞。激昂慷慨。



越王臺

慨。自號鑑湖女俠。痛清政之
竄敗。思革命以救亡。清光緒
三十年。子身留學東瀛。會孫
總理組織同盟會。以女俠抱負
弘遠。引爲同志。經營規劃。
多所臂助。且精於演說。每握
衣登壇。痛陳祖國之沈淪。悲
感激切。盪人心魂。聞者莫不
泣數行下。嗣因母喪歸國。在
籍創辦明道女校。兼任大通校
長。努力於女權運動。革命領
導之進程中。時徐錫麟先烈。
在長江組革命黨。入皖垣。圖
大舉。女俠往來吳越間。組光
復軍。集合同志數千人。爲徐
響應。旋以徐事失敗。光復軍
亦洩漏機密。知紹興府事貴福



風雨亭及秋瑾烈士遺像

。奉上峯扎。逮女俠下獄。嚴鞠無辭。僅於刑庭手書『秋雨秋風愁煞人』七字而已。斯亭也。以風雨名。所以紀女俠遺志。並昭示來茲云。

秋瑾女俠就義紀念碑 碑在城區古軒亭。由紹興站東行。折而南向。頃刻可達。民國十八年。紹興縣黨部同志。追懷女俠。爲民族奮鬥而犧牲。釀資建碑以紀念之。當時目睹女俠就義者。謂女俠身汗衣。足皮鞋。頸繚綫

。由山陰

縣署押赴

亭前。臨

刑。舉目

四顧。坦

然一笑。

慷慨就義

。嗚呼。

豐碑竝立。血痕斑斑。豪氣長存。英靈渺渺。後之過斯亭者。景仰先烈。憑弔遺光。當亦有感於斯碑。

大善寺及大善塔

寺在紹城水澄橋南。傳爲千餘年前南北朝梁國建築物。當梁武帝時代。江南一帶。太平無事。於是不究武備。專崇佛教。每於通都大邑。



秋瑾烈士就義紀念碑

建築寺廟。廣置和尚。大善寺亦其一也。塔在殿西。高可及雲。堪稱紹興歷史上之古物。今惟荆棘叢生。瓦石纍積。已不可登臨。獨鳥雀巢居其上。徘徊顧盼。往來飛翔。怡然自得。

東湖

東湖在小

稷山之下。爲清季陶澐

宜觀察所創建。榜其門

曰『稷廬』。自號曰『稷

叟』。懸崖峭壁。似刀

削成。有兀立者。有倒

懸者。有雄視而對峙者

。仰觀新枝老樹。屈伸

於岩壁之腰。細盼斷瀑

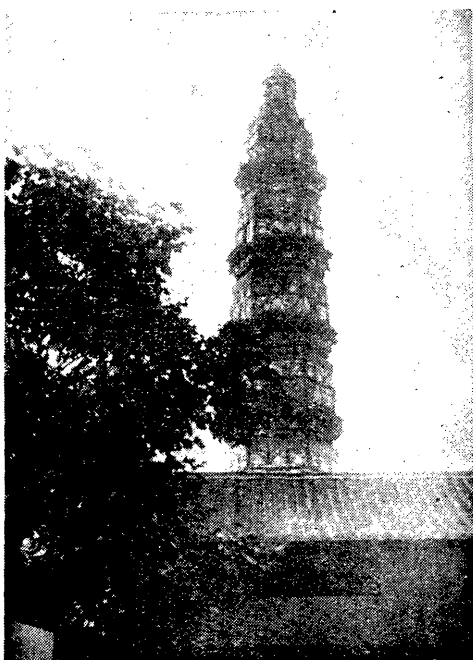
飛泉。奔流於岩壁之頂

。崢嶸奇峭。蔚爲偉觀

。岩下爲湖。深可數十丈。觀察築長堤以界之。界以外。外湖。舟行如織。界以內

。內湖。湖水由山泉而下。魚藻清楚可見。復建濠梁以壓堤。內外湖舟楫通道也。

沿堤疏柳依人。綠茵匝地。曰『東湖精舍』。曰『水樂齋』。曰『龍湫亭』。亭



大善寺古塔



湖 東

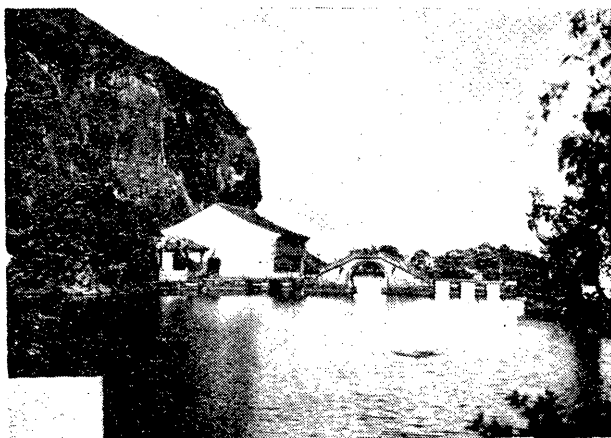
有太湖石盤。模桌面式。擊之有金石聲。有藏書樓。金石書畫悉置焉。跨湖過霞川橋。有飲淥亭。亭之南。爲『桃源洞』。觀察撰聯。刻於岩石。『桃三千年一開花。洞五百尺不見底』。紀實也。霞川橋折而北向。沿堤西進。過『萬柳橋』。爲『觀察祠』。有『賓花鄰鳥館』。刻石曰。『吾於此種善因。必得善果』。蓋以此爲放生池也。有『小紫桑』。有『小停雲館』。過『秦橋』。有『積香亭』。亭後桂樹三兩株。修竹數十竿。奇峯夏雲。錦屏春色。杭州西湖秀而美。紹興東湖秀而雄。信然。距五雲門十里。乘紹曹曠汽車。至東湖站。南行里許即達焉。

陶社 陶社在東湖萬柳橋西。陶

成章烈士之紀念堂也。烈士紹興人。字煥卿。幼富種族思想。清季亡命海外。歷南洋各埠。鼓吹革命。組光復會。與同盟會聲勢相頡頏。辛亥武昌起義。烈士甫入國門。即遭暗算。其門弟子及同志。組織斯社。東湖主人陶緝民撥贈平軒三楹。俾供栗主。以永俎豆。民國初年。孫總理及胡漢民先生。蒞社致祭。社址臨湖面。風景殊幽絕。几席湖山。雲霄萬古。威儀肅穆。靈爽式憑。遊東湖者。莫不赴社一崇拜也。

大禹陵及禹王廟 史載禹巡狩

江南。上塗山。會稽諸侯。死而葬焉。是爲大禹陵。司馬遷自序曰。上會稽。探禹穴。卽其地耳。塗山自子啓葬禹後。始更名會稽山。厥後六世孫少康氏中興。以先神功德在民。慮祭祀中絕。於陵右壘石成塔。依山建廟。封庶子於越以奉祀。

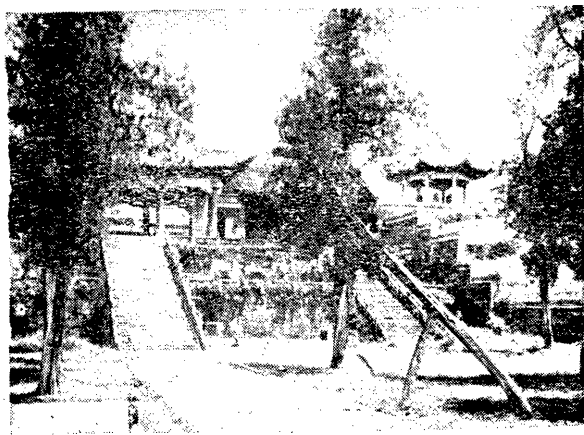


東湖陶社

自此俎豆千秋。蒸嘗萬世。歷代帝王。春秋致祭。載在祀典。廟左「窆石亭」。亭中



大 禹 陵



禹 王 廟

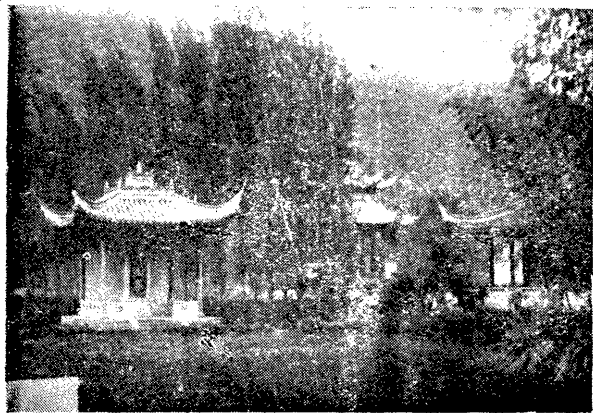
立窆石。旁有二碑。一刻「禹穴」。一刻「石紐」。廟前有「佞倭碑」。為隸文之最

古者。又有清康熙帝御碑。題「秀帶巖壑」四字。世遠年湮。殿宇傾圮。今由越中士紳。醜資重建。距五雲站八里。乘畫舫半小時即達。是爲紹興名勝最古之一。

蘭亭

蘭亭爲越

中名勝。遐邇咸知。曾讀王右軍蘭亭序者。靡不思一臨其地。曰天朗氣清。曰惠風和暢。紀天籟也。曰崇山峻嶺。曰茂林修竹。紀地靈也。曰流觴曲水。曰仰觀宇宙。俯察品類。紀人傑也。有神靈雋逸之地。斯有妙理妙悟之文。時。少長咸集。羣賢畢至之逸興遄飛也。入門爲「鵝池」碑亭。爲亂石疊成之「曲



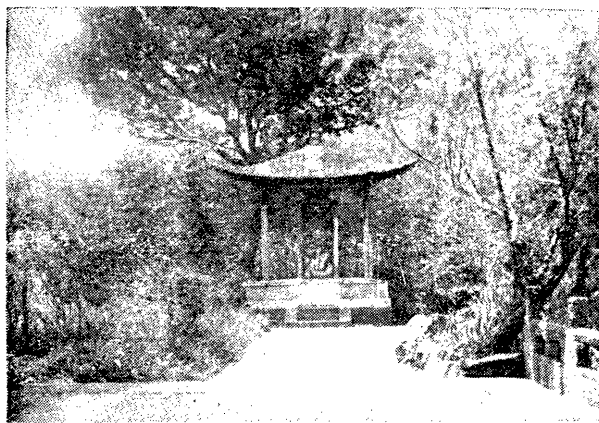
亭 蘭

文以地而楸。地以文而傳。四方大雅。欲薰風以解慍。由盍攬勝而來遊。由紹興站出常禧門。買掉至裏宮。水程十五里。登陸行八里。達其地。前有小溪。蜿蜒圍繞。上架小橋。橋下流水汨汨。清瑩可鑑。再進。茂林蒼翠。秀竹叢叢。籬垣隱約。亭榭蓊鬆。想見當年上已修楔。

水』。中爲『流觴亭』。右爲清乾隆帝御題『蘭亭』碑亭。左爲『墨華亭』。『墨池』在亭之兩邊。後爲『右軍祠』。左右繚以兩廡。壁間藏有石刻。游其亭者。歌於斯。詠於斯。觴於斯。未有不興居今懷古之感也。

吼山 『吼』。猛

獸怒鳴也。山而曰吼。狴狠可知。或曰。初名『犬山』。句踐畜犬。獵南山白鹿獻吳。因之呼爲『狗山』。『吼山』。卽狗山之轉音。或又曰。攢宮宋六陵。諸山皆拱。此山獨否。故名曰。有水池一方。四週花木繁華。受池水灌溉。桃李松杉。以及葡萄瓜果。尤爲肥美



池 鵝

『吼』。大要不外乎鬱勃雄奇者近是。距城東二十五里。乘紹曹曠汽車。至樊江站。向東南望。見塊石層雲。巖巖高聳者。卽是也。水程三里。達山麓。崎嶇起伏。蜿蜒迤邐。循石徑前進。林木蒼翳。葱葱鬱鬱。再進爲『烟羅洞』。洞口小樓一角。深藏山谷間。洞裏豁然開朗

臨池小屋幾椽。經營農林園藝者。卜居於斯。田園足樂。幾忘人間之何世矣。東拾石塔而上。爲『萬寂庵』。庵建於覆巖之



(一) 山 吼



(二) 山 吼

下。四圍巖壁。巖石爲頂。入其地。萬籟無聲。因以得名。萬寂庵而下。至『雲石墩』凌空兀立。高入雲際。頂大於柱。爲一

與三之比較。頂上有大巖石二。狀似堆雲。洵奇觀也。巖下『雲泉庵』。平屋三楹。欹斜欲傾。階下石泉一。與雲石墩並峙之巖柱。爲『棋盤石』。故老相傳。南斗北斗曾下棋於此。雖係神話。亦頗足資遊人之談助也。

宋六陵

考宋史。太祖受周禪。卽帝位。集諸將之權。削藩鎮之柄。專力東

南。疏於邊防。至太宗開契丹之釁。仁宗啓西夏之兵。從此邊繳頻驚。藩籬漸決。遂至徽宗欽宗。遼兵入寇。直陷汴京。二帝被虜。北宋祚絕。大江以北。悉爲金有。高宗南渡。建都臨安（今杭縣）。乞和於金。稱臣納幣。遂成偏安之局。是爲南宋。六陵者。南渡以後六代君主之陵墓也。『高宗永思陵』。『孝宗永阜陵』。『光宗永崇陵』。『寧宗永茂陵』。『理宗永穆陵』。『度宗永紹陵』皆在會稽寶石山中。後被西僧楊連真伽盜掘。雜以牛羊之骨。山陰義士唐珏，林景熙，遷而埋於天章寺前。栽以冬青。世稱冬青穴。再遷至攢宮。其地三面環山。平疇周可五里。黃土短牆。參天古柏。於荒草淒迷中訪古墓。於苔蘚滿積中尋石碑。撫今思昔。無窮感觸。在紹城東南。乘紹曹嶽汽車。至皋埠站下車。雇畫舫水程二十里。陸行六里卽達矣。

斬將臺

在塗山之東。禹會諸侯於塗山。防風氏後至。判死刑。以其人長。始築臺以斬之。

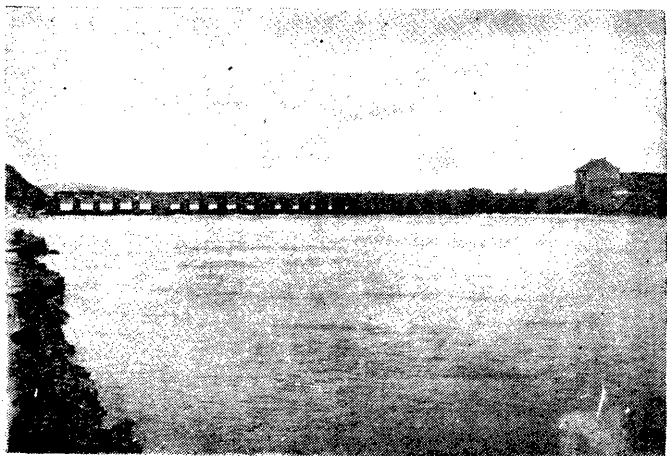
美人宮

在城東五里。勾踐教美女西施鄭旦以獻吳王之宮台也。

三江閘

離紹城北三十里。爲蕭紹水利之砥柱。緣蕭紹素稱澤國。襟江帶海

。水利是亟。禹治水終於會稽。蓋地勢最爲卑下也。自漢以來。由蕭山之『麻溪』起。沿錢江、經西興、及紹興之『宋家漚』。至『蒿壩』止。築有堤塘。以防鹹潮之侵入。江水之氾濫。在昔沿塘。雖置『斗門』、『扁拖』、兩閘。以泄內地之水。然每遇河水暴漲。水量宣洩不暢。泛濫四野。則決堤以疏其流。但水勢湍急。缺口常慮坍寬。一旦外江潮漲。反有內浸之患。明嘉靖十六年。太守湯紹恩。苦心經營。建二十八洞閘於三江。工程堅固浩大。取名應宿閘。於是水無橫流逆行之憂。民無決塘築堤之苦矣。紹民祠祀湯太守。至今猶未已也。三江閘不獨處水利之衝要。且地勢險要。尤宜防守。就近舊有城址。今



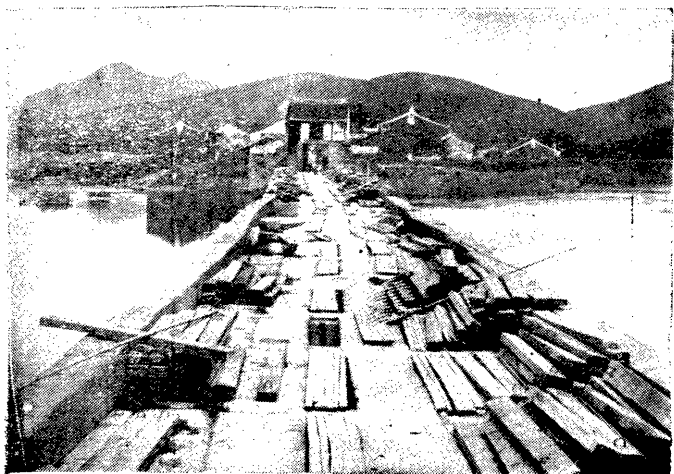
三江閘側面圖

已廢圮無存矣。

曹娥廟

曹娥廟在城東之曹娥

鎮。紹曹嶸汽車路。設有曹娥站。距五云站六十里。一小時可達。按曹娥。東漢孝女。上虞人。父業漁。沉於江。娥年十四。晝夜號哭。投江以殉。越日。負父屍。出水面。地方人士。葬而聞於官。度尙爲作誄詞。以銘牌。蔡邕摸其文。題曰『黃絹幼婦外孫齋曰』。楊修解爲絕妙好辭之隱語。原碑已毀。今所傳誦者。晉王羲之所書也。民國十七年。燬於火。旋由士紳釀資重建。於次年工竣。廟貌重新。香火鼎盛。際此世道衰微。爲足以勵孝行而挽末俗也。



三 江 關 正 面 圖

蕭 山 大 弄 口

兄 弟 照 相 鑲 牙

(善 取 惡 痛 患 牙)

(專 門 照 相 放 大)

迎	顧	廉	速	確	牙	相	本
。	。	。	。	。	。	。	。
	無	承	定	取	配	新	社
	任	蒙	價	件	光	法	究
	歡	光	從	迅	準	鑲	精
							照

本 社 主 人 陳 英 發 謹 啓

▲蕭山城內倉橋上街▼

蕭 山 醫 院

科 目 內 外 小 兒 產 婦 皮 膚 花 柳 眼 耳 鼻 咽

喉 傷 各 科

門 診 除 星 期 日 外 每 日 上 午 九 時 至 十 二

時 送 診 只 取 號 金 六 十 文 午 後 二 時

至 六 時 每 號 取 診 費 半 元 不 論 時 日

隨 到 隨 診 者 每 號 壹 元

出 診 城 內 午 後 隨 轎 貳 元 隨 請 隨 到 者 加

倍 遠 途 面 議

住 診 每 天 八 角 至 三 元 膳 食 醫 藥 在 內

(戒 烟 種 痘 手 術 注 射 另 有 詳 章)

院 長 醫 學 士 張 炳 華

城

鎮

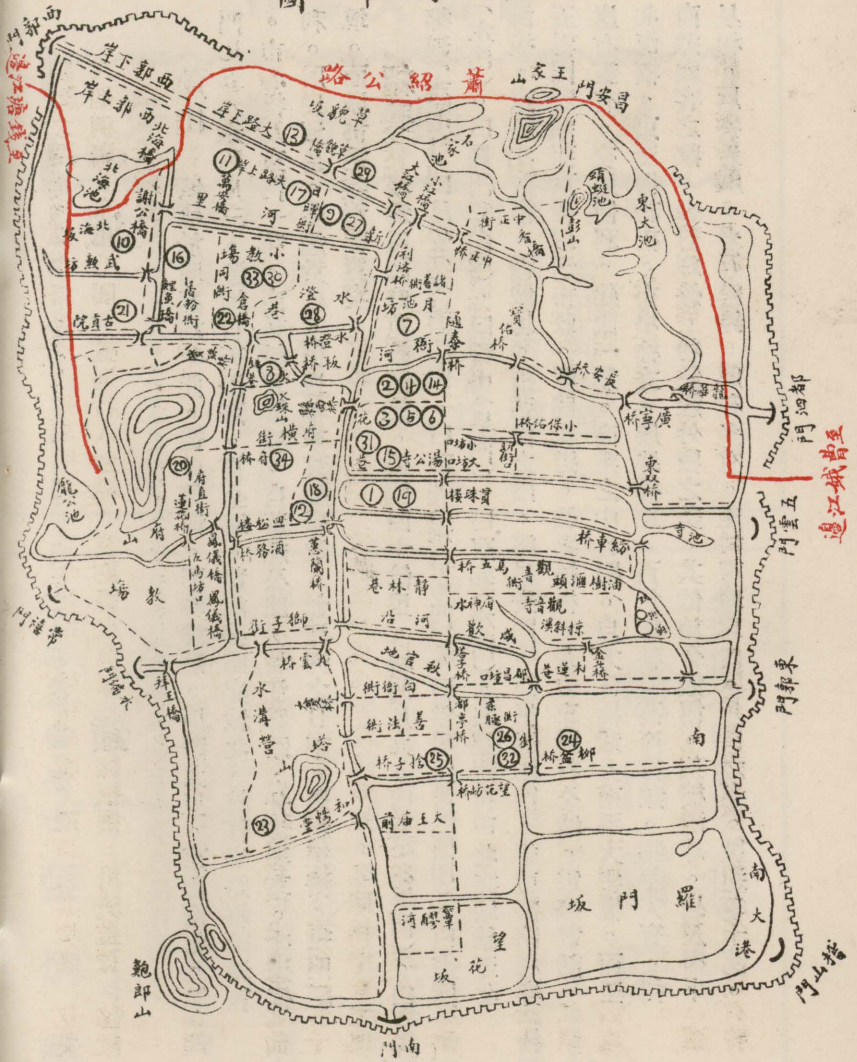
蕭山 城建於明嘉靖年間。襟山帶河。形勢雄壯。周圍九里。東西南北。旱門凡五。水門凡三。運河自西至東。貫全城。蕭紹公路穿城北。杭江鐵路縱斷城西。市心橋及東門一帶。產業較爲繁盛。自蕭紹公路，杭江鐵路，先後通車。交通便利。居民貿易。多趨於杭。復以年來蠶絲事業。如江河之日下。農村經濟。幾陷絕境。而城市遂益形落寞矣。

紹興

城爲戰國時范蠡所築。周圍四十餘里。城門凡九。曰五雲(旱門)。曰

都泗(水門)。曰昌安(水旱兩門)。曰西郭(水旱兩門)。曰常禧(水旱兩門)。曰南門(水門)。曰羅門(久閉)。曰稽山(旱門)。曰東郭(水門)。蕭紹路自西北穿城牆至北海坂。東經北海橋。循城堞。沿蕺山之陰。經昌安門。而抵五雲門。紹曹勝路復穿五雲門城牆而東。以云市政。開闢街道。改善橋樑。人力車通行全城。電燈電話。應有盡有。交通便利。建設一新。商業之中心點。自大江橋起。南至大雲橋。西至北海橋。東至探花橋。市場林立。塵肆櫛比。百貨輻輳。萬商雲集。物華天寶。招商邀顧客之歡。金碧輝煌。粉飾競外觀之美。其餘旅舍飯館。茶樓酒肆。以及醫卜星相。肩挑走販。參互綜錯。所在多有。至於環城以內。戶口之衆。數逾二十萬。

紹興街市圖



田野之闢。西爲北海坂。東爲羅門坂。豐年穰穰。歌樂利也。所以入其境者。見夫人烟稠密。車馬喧闐。晝則行人如織。夜則燈火萬家。熙熙攘攘。濟濟盈盈。懿歎盛哉。歎觀止矣。

蕭紹物產豐富。人烟稠密。境內繁鬧市鎮。枚不勝舉。茲將沿本段之重要市鎮摘述之於左。

西興 雖錢塘江邊約七八里。錢江南岸運河。在此起點。蕭紹段未通車之前。由杭往蕭紹旅客。必趨此乘船。故市面頗形熱鬧。自蕭紹段通車後。市面一落千丈。惟杭紹往來貨物。尙多在此過塘。故過塘行獨多。鎮上蚊蟲。名聞越中。大與蠅等。被咬者。痛若針刺。而瘡蚊之傳佈瘡疾（俗稱寒熱病）。尤足驚人。鎮上居民。六七月間。患此病者。十之六七。旅客於夏秋之日過宿此者。莫不爲之胆寒。鎮上婦女。多以編燈籠爲副業。故西興燈籠。遍布蕭紹。西興車站。在鎮之西首。

龔山 在衙前車站之東。約三里許。爲蕭山大市鎮之一。街長五里。握南沙經濟之中心。沙地之絲繭棉花。以此爲集散地。東鄉蠶絲合作社繅絲廠。及浙江第一蠶桑改良模範區辦事處。均設於鎮上。明嘉靖三十二年。及三十四年。參將湯克寬及督臣胡忠憲。先後大破倭寇於此。

錢清 爲漢時劉寵投錢因名。跨西小江兩岸。南岸屬紹興。北岸屬蕭山。蕭紹往來輪船。必經是處。錢清車站。在鎮之西首。所產荸薺秋蟹。頗著名。裝有普

通電話。可接通紹城。

阮社 地瀕鑑湖。在阮社車站之西首。爲一村。非市鎮也。但紹酒多出產於此。其富庶遠過市鎮。村中酒坊林立。無不崇樓高閣。據執酒業者云。阮社酒。每年運銷國內者。約二十餘萬壇。昔時出口運銷南洋羣島新嘉坡一帶者。年達十餘萬壇。華僑趨之若鶩。近年以來。該處對於華酒進口稅。徵之奇苛。致入境後。酒價貴昂。銷路大受打擊。現已年減至四萬餘壇。因產酒關係。居民多外出營酒業。每至廢曆腊月。無不腰纏累累而歸云。

柯橋 離紹城三十里。爲紹興大鎮之一。蕭紹公路。穿鎮而過。柯山位其南。柯亭在其東。漢蔡邕曾取亭之椽竹作笛。故柯橋又有笛里之稱。貿易以糧食爲最盛。柯橋豆腐乾。馳名越中。普通電話。與紹城通。鎮上電燈。亦由紹城光明電燈公司發電廠。供給電流。

物

產

蕭紹氣候溫和。雨暘時若。土地肥沃。物產富饒。瀕海居民業漁鹽。山鄉居民業竹木。水鄉居民業農田。城市居民重工藝。大有物阜民康之盛。茲分舉之。作物產記。

酒

糯米和麴。含有糖質。化學作用。以之釀酒。尙已。然主要成分。必需夫水。紹興鑑湖之水。清而且輕。用以造酒。色，香，味，俱極醇美。所以能馳名全國。瀕鑑湖村落。釀家所在多有。其在西北各鄉。東浦出品。尤爲優勝。阮社之善釀酒。以酒釀酒。味更醇郁。總計紹酒輸出各省。年值千數百萬元。酒稅可百餘萬元。至蕭山之金井酒。產量雖少。質味亦不多讓云。

錫箔

錫箔產額。最近調查。年約一千四百萬元。蕭紹居民男女。賴以生活者。在三十萬人以上。民國二十年。財政廳設專局。徵特稅。年可二百二十萬元。是於社會經濟。省庫稅收。關係良鉅。原料用錫塊鹿鳴紙兩項。先則鎔錫成片。繼而鎚箔敷紙。糊鏢摺錠。用於喪祭。實大多數。年來迷信日漸破除。同時以錫塊出產南洋。金磅飛漲。購本增高。故銷路因之疲軟。而產額亦銳減矣。

絲

蕭紹沿海一帶。多沙土。宜於植桑。而以蕭山境內之東鄉。及南沙爲最

。自龜山海塘綿延數十里。滿目桑田。據東鄉絲繭合作社之調查。南沙桑田。約計二十餘萬畝。蠶民賴以爲生者何止數萬人。蠶業之盛。可想而知。當絲業最盛時代。絲繭產額。年值四百萬元之巨。民國十七年。建設廳設蠶業指導所於龜山。改良蠶種。指導蠶民以新法養蠶。成績斐然。十九年。絲繭合作社起而代之。並設繅絲廠。先後投資達八十萬元。其規模較之轉壩慶雲繅絲廠尤爲宏大。出品頗稱精良。無如年來我國絲業。外受日本絲之壓迫。內受戰禍匪患天災之影響。銷路阻滯。絲價大跌。慶雲廠停閉於前。該社亦因之虧累不堪。資本週轉不靈。幾步慶雲廠後塵。今春曾養甫氏長浙省建設。下車伊始。以絲業爲吾浙命脈所關。力謀挽回厄運。發行絲繭公債。該社得以重振旗鼓。今秋並劃南沙一帶。爲浙江省第一蠶桑改良模範區。全區設指導所十四所。派指導員六十人。專事指導蠶民。改進養蠶技術。又時親臨其地。謀以救濟之方。如吾浙絲業。因此而恢復舊觀。曾公之澤惠蠶民。豈淺鮮哉。

茶 紹興『平水綠茶』。名聞世界。每年出口。約在二十萬担以上。按平水在紹城南三十里。俱係山鄉。迤邐百餘里。茶樹遍地皆是。採其葉。集中於平水鎮。故因以得名。大別爲『旗槍』。『圓珠』。兩種。旗槍者茶芽也。一芽一葉。號一槍一旗。一芽兩葉。號一槍兩旗。質嫩薄而味香冽。惟出品無多。圓珠則以葉片搓成圓形。味較厚。產額亦較多。佳者每担值銀三十兩以上。普通亦須二十兩左右。運

銷國外。年獲值四百餘萬元。爲出口貿易之一大宗。但以焙製之法。不知改良。致國外市場。爲日本茶及錫蘭茶所侵銷。而輸出額日益減。至若蕭山之茗山。昔產奇茗。馳名亦遠。比來南鄉居民。以紙業失敗。漸多移竹而植茶矣。

紙

植竹造紙。由來久矣。蕭山之南鄉。紹興西部之大樂鄉。及南鄉黃尙湖。宋家店等處。以人工製造。有元書，京放，連史，黃尖，白尖，鹿鳴，黃元等十餘類。供錫箔襯托之需者居多。往年只蕭山產額。年值七百萬金。近已大非昔比矣。

綢

紹縣西北華舍。爲綢機薈萃之區。亦卽綢市集中之地。出品爲紗綢，線春，官紗，及花素貢緞等。質細而韌。物品優良。行銷全國。及南洋各埠。厥數頗鉅。惜年來匪患相尋。災歉頻仍。銷路頓滯。殊有一落千丈之勢。

棉

蕭紹東北西北。地瀕江海。土壤沙質。宜於種棉。故蕭山之南沙，瓜瀝，龔山。紹興之馬鞍，南匯。沿塘數十里。栽棉者多。每年輸出數量至巨。

菸葉

蕭山西南鄉一帶。每年產額。達八十餘萬元。

蕪菜

葉橢圓形。柄長。莖及葉背。有黏液。可作羹。昔人『有蕪羹鱸膾』之稱。味珍美。產蕭山湘湖。與杭州西湖蕪菜齊名。

水蜜桃

產紹興吼山，棲鳧，等處園圃中。香甜可口。不啻瓊漿玉液也。

越瓜

蕭山佳山附近之產。最著名。瓢作深紅色。皮深綠。間有花紋。炎夏啖之。清脆解暑。紹興馬鞍一帶所產者。皮淡綠。瓢微紅。味亦甜美。昔人統稱曰

越瓜。

水棗

俗稱官棗。產紹興東北道墟。色紅而黃。味甘美。且鬆脆。佳品也。較之山東北棗。金華南棗。有過之無不及。獨惜產量甚尠。不可多得。市肆沽之者。競嚷道墟官棗。大半贗品爲多耳。

楊梅

產蕭山湘湖附近山麓。紹興西北型塘亦有之。色紫紅。鮮甜可口。風味甚佳。

筍乾

別名有淡筍，毛筍，龍鬚筍幾種。淡筍較嫩。味亦較鮮。毛筍次之。龍鬚筍又次之。晾乾以供烹飪之用。俱相宜。產紹興南鄉紫宏山。平水以南各山鄉。而紫宏山筍乾。尤名聞北地云。

乾菜

有芥菜乾，油菜乾，白菜乾之別。芥菜味鮮。油菜性平。白菜質嫩。用以烹鴨燒肉。別饒風味。紹興居民。什九自製自用。所以不易購得。

香糕

紹興香糕。爲遜清紹屬八大貢品之一。分朝笏糕、琴糕、桂花香糕、等名目。味香甜可口。孩童食之。無積滯之虞。以其易於消化也。以紹城水澄巷孟大茂馬仁和出品爲最著名。

越雞

產於紹興龍山麓太清里附近者。爲上品。質嫩味鮮。允稱珍異。其次山鄉水鄉亦佳。濱海沙地。又其次也。

雞腰

戴復古詩云。『區別鄰家鴨。羣分如線雞』。註云。閩雞一線一羣。

各線別一羣。越俗閹雞取腰（卽雞腎）。大者如諫果。小者若葡萄。烹而食之。味特別鮮美。是爲紹興肴饌中之珍異品。有客戾止。莫不欲一嘗異味也。

鯽魚 產蕭山湘湖。背青褐色。腹白。長者尺餘。肉細而肥。與內河所產。迥不相侔。

湖蟹 亦產蕭山湘湖。雙螯肥碩。脂與黃尤甘美。越中珍品也。與蘇州洋澄湖之蟹。稱二美。宋高似孫撰蟹略。謂『吳越之蟹有異味』。良不謬也。

野鴨 是物也。入冬棲息於湘湖水面。毛羽甚麗。頸綠色。時而羣飛翔空。爲十字形排列。如濃蔭之蔽日。獵者見而喜色。爲得之較易也。肉供食品。味厚且旨。

羔羊 小羊也。長不逾尺。去其毛。燂之炰之。有粘液出。熟而啖。肥美甚。以紹興道墟製者。爲更佳。

青魚 產紹興狹獐湖者最肥。身圓筒形。長尺許。至四五尺不等。色青黑。名青魚。鱗粗肉細。晾乾。泡以茶油。色味香三者。耐久不變。其餘青魚肚青魚腦，青魚尾。鮮可茹。味亦美。

鱸魚 夕陽西下。出常禧門。扁舟一葉。盪跨湖橋。沿鑑湖南。灑小網。捕魚。色白。有黑點。長不盈尺。是鱸魚也。味肥美。且清冽。以得湖水之養氣也。爲越中水族名產之一種。

箬山石 紹興五雲門東十二里。

有箬箕山(俗呼鳥門山)。石礦也。綿亘十餘里石巖。人力鑿塊鋸片。質堅甚。能歷數百年無損。歷來蕭紹沿海塘石。多半出此。

羊山石 紹興下方橋西北出產。

亦巖石礦也。石質較箬山稍鬆。塊石居多。板料殊少。

通惠公紗廠及慶雲繅絲廠

乘本段車輛。近轉壩站。見旁有烟

鹵高聳。黑霧瀰漫者。慶雲繅絲廠及通

惠公紗廠是也。通惠公紗廠。創自光緒

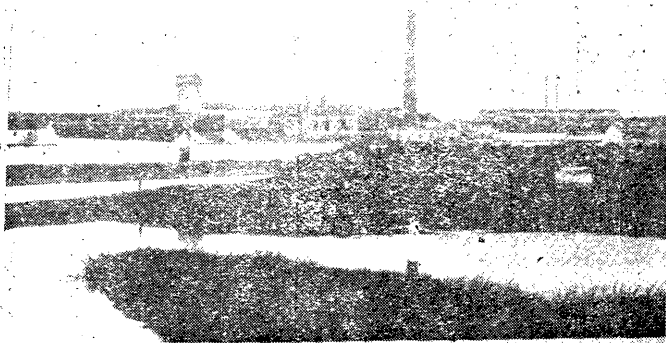
二十一年。先後投資達八十萬元。置紗

機萬五千錠。男女工人千餘名。每日出

紗四五十箱。年來國人抵制仇貨聲浪中

。該廠出品。頗能暢銷市場。慶雲絲廠

。原名義和。創於光緒年間。至民國十一年。改名慶雲。先後投資達三十萬元。十



通惠公紗廠及慶雲繅絲廠

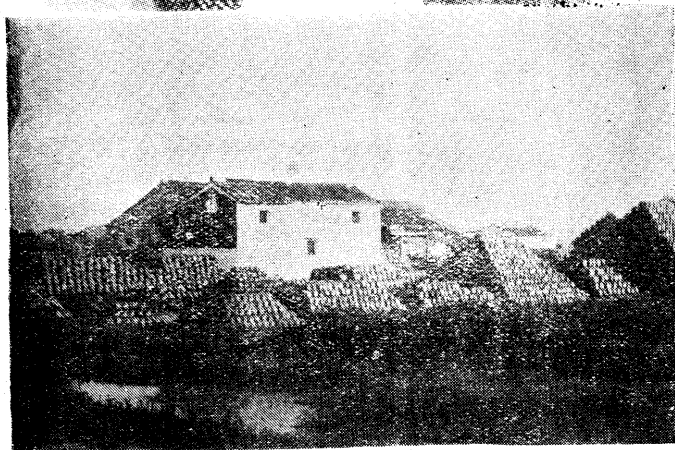
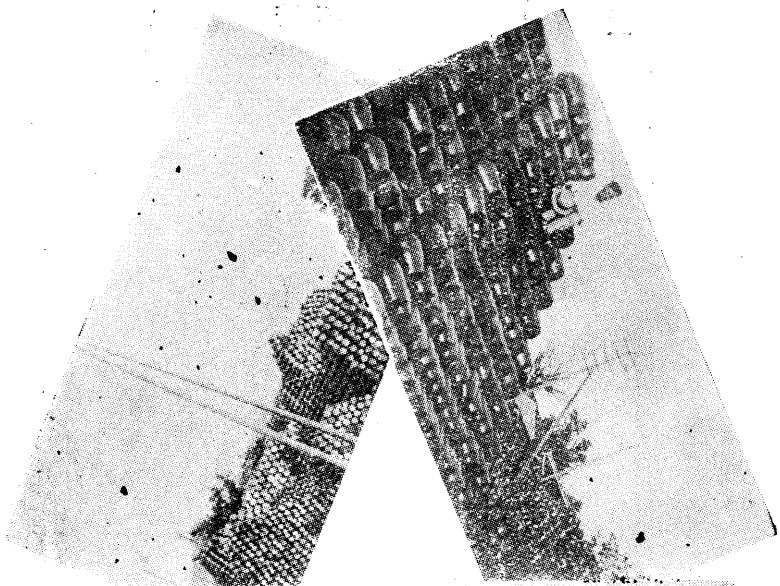
四年間。擴充營業。添設織綢部。但年吾國絲綢。對外貿易。受日本絲之牽制。一落千丈。加以頻年國內匪患戰禍。水荒旱災。社會經濟。瀕於破產。絲綢銷路阻滯。遂致一蹶不振。民國十九年間。忍痛停辦。三年以來。經主持者之苦心擘劃。始於今年八月。恢復原狀。不能不欽仰其毅力之偉大也。

紹興之酒壘

乘蕭紹段汽車。一入紹境。兩旁堆積整齊。宛如深壁高壘。呈現於眼底者。紹興老酒之酒壘也。蓋紹興老酒。爲紹興著名出產之一。名聞全國。其每年出產量與銷數之旺。觀夫酒壘。已可略見一斑矣。下圖爲西郭，柯橋，阮社等處。沿路堆置酒壘之狀態。



紹興之酒壘



風俗習慣

越爲勾踐故都。臥薪嘗胆。生聚教訓。人民渾樸而奮激。今猶留有勤儉耐勞之遺風。境內名山秀水。鍾靈毓秀。傑士文人。代有輩出。禮讓之餘風未泯。守望之古制猶存。光復以來。歐風輸入。俗尚趨奢。生齒日蕃。生機日蹙。社會蓬勃之氣。一變而呈沉寂之象矣。

越俗重迷信。尙早婚。積習難返。蕭紹境內。禪院寺觀。大都煥新。入其門。香烟繚繞。瞻拜偶像也。鐘鼓喧闐。水陸道場也。喪祭楮鏹。經懺疾病。輸愿求神。尤爲迷信之小者。民間婚嫁之期。沿勾踐時男子二十而娶。女子十七而嫁之習。雖近來薰沐歐風。漸漸有移易之趨勢。然而吾見亦寡矣。

蕭紹居民。對於衛生之道。素不講究。各市鎮之街頭巷尾。莫不毛廁充塞。一渡錢江。概可想見。時至炎夏。臭氣四溢。時疫易於流行。而境內薑片蟲之蔓延。不事預防。致面黃肌瘦。腹部激漲之居民。到處可見。而以蕭山境內爲尤甚。據民國十九年。中央衛生試驗所檢查之報告。南沙一帶。兒童患此疾者。竟佔百分之九十以上。令人聞之咋舌。

紹興
震元堂國藥號廣告

只此一並無分出

本堂開設紹城大街水澄橋北首迄今歷百餘年採辦
各省道地藥材遵古法製飲片虔修丸散膏丹杜煎虎
鹿龜驢二仙諸膠 秘製百草神耑人參再造丸參茸
衛生丸大補全鹿丸神效辟瘟丹八寶紅靈丹飛龍奪
命丹諸葛行軍散急救雷公散萬應平安散純陽正氣
丸精製沙甌花露各種藥酒並考選大山人參佛蘭洋
參毛角鹿茸官燕銀耳天生野朮踐趾貢桂以及久著
盛名十全大補藥等 早荷各界贊許以致聲譽日隆值
此商業競爭益自勉勵庶不負惠顧諸君之雅意如蒙
賜顧竭誠歡迎電話二八九號

外埠函購原班回件

特 殊 民 族

浙江特殊民族。有畚民，九姓漁戶，惰民，三種。素爲平民視爲落伍民族。不與往來。畚民多散居於『括蒼山』脈之南部，『麗水』，『遂昌』，『景甯』等處。九姓漁戶。籍隸『建德』。多往來於錢塘江上。以船爲家。俗呼『江山船』是也。明太祖滅陳友諒。俘其子孫九族。卽陳，錢，林，李，袁，孫，葉，許，何，九姓。貶入舟居。其眷屬多佳麗。皆習絲弦彈唱。隨船侑酒。以賣笑爲生。曩時停泊江干。豪華子弟。貴胄官僚。及無聊政客。多藉玩賞江景爲名。酒食徵逐。脂香粉膩。姣聲俏喉。每歌滿江紅一曲。聞者莫不爲之魂銷。恍然置身於秦淮河畔。極盡聲色之娛歡。故疇昔每屆華燈初上。十里江干。金迷紙醉。酒綠燈紅。宛若歇浦之人肉市場。嗣經主政者以風化有關。厲行禁止。此輩可憐蟲。不得不以遷地爲良。或遁跡於錢江上遊。或舍舟登岸。築香巢於花牌樓一帶。然爲衣食所逼。依然難改老行。

惰民輒自集羣而居於甯紹各屬。而以紹屬爲最多。據民國十八年紹興公安局之調查。紹興惰民。爲數約二萬餘人。大都居住於城內三埭街。女每充他人婚嫁之喜娘。俗呼老嫗。男多充轎夫，吹手，及優伶等業。間亦有擺舊貨攤。開破布行。及頭髮行者。相傳爲成吉思汗駐兵遺裔。元覆亡後。畏明兵之殺戮。願永爲奴隸。或

上海當湖旅館



謂宋兵士曾降於元。而爲鄉里所不齒者。又謂宋既亡。子孫見憐於人。受人餽養。日久依賴成性。不事生產。多以絲竹娛人。日流於惰。故曰惰民。再一說南宋初。金兵南下。宋將焦光瓚。率所部降之。金兵既退。宋人恥其降。貶其衆爲賤民。令充賤業。民國以前。惰民不得赴攷場。中科舉。居民之與惰民爲伍者。羣引以爲莫大恥辱。光復以來。政府雖一紙令文。解放惰民。而紹人依仍鄙視。羞與爲鄰。不共職業。不通婚姻。實非解放弱小民族之道也。

地址 四馬路 晝錦里口

房間 清潔

招待 週到

價目 公道

行旅 最好

電話 九二六六四號

旅 客 須 知

一旅客由杭至紹興各地。以乘本段汽車爲最相宜。由錢塘江邊至紹興。汽車一小時半即達。如乘輪船。須至離江邊七八里之西興鎮搭船。非七八小時不得達。所費雖略較便宜。而於時間。殊不經濟。

一本段載運行李。除照本段所訂之載運行李價目表納費外。絕對禁止夫役向旅客索取酒資小賤。旅客如發現夫役索取酒資小賤等情。即請報告所在站站長。以便將該站夫役懲戒。尤所欣感。

一蕭紹一帶。薑片蟲之蔓延頗廣。該蟲狀如薑片。蟲卵大多寄生於荸薺、菱角、草幹上。每吃荸薺、菱角等物。蟲卵隨之入腸。寄生腸內。隨時發育。使患者初則肚痛下痢。繼則面黃肌瘦。腹部膨漲。故旅客經過各站。對於小販所售生冷食物。不可不留意焉。

一由曹娥江邊開甯波火車。每日有三班。本段及紹曹驛公司所訂行車時刻。均與甯甬鐵路相銜接。頭班爲慢車。上午八點三十五分開。至十點三十分可到甯波。二班爲快車。下午十二點二十五分開。下午三點零五分即可抵甯波。杭來旅客。於早晨七時前由杭動身。乘該班車爲最相宜。三班爲曹餘區間車。下午四點十分開

。亦可達寧波。但至餘姚須換餘甯區間車。至下午七時半。始可抵甯波。

一旅客遊覽各處名勝。有水道可通者。以脚踏船爲最相宜。每船可乘三四人。船資每半天約須八九角。全天約一元數角。到處可雇。船夫每以旅客人地生疏。索取重資。可託本段附近車站代雇。以免吃虧。

一旅客由杭來遊湘湖者。可於晨八時左右。由三廊廟乘輪船至聞家堰（至銅廬諸暨等處輪船。在聞家堰均停留）。雇舟遊農場、鄉村師範。然後由下湘湖至蕭山站乘車回杭。或早晨渡江乘車至蕭山。雇舟遊湘湖。於下午三時前。由聞家堰乘輪船回杭亦可。

一旅客在杭湖濱一帶。至三郎廟渡江者。可乘浙江省公路管理局拱三段公共汽車。每隔十分鐘有車一班。在湖濱、官巷口、保佑坊、等處。均設有上下站。

一本段員司夫役。如有越禮慢客。或疏忽舞弊等情事。得由旅客正式具名。敘明通信地址。函知本段辦事處（在紹興）。或杭州延齡路公路管理局。一經查明屬實。定予嚴懲。對於本段。如有所建議。函知本段辦事處。尤爲欣感。

州 杭

店 飯 記 義 查 利

地 址
延 齡 大 馬 路 房 間 清 潔



招 待 週 到 價 目 公 道 旅 行 最 好

五 二 四 二 話 電

浙紹謙益新號醬園

本號開設以來已有六十餘年之久採辦上等荳麥原料配置官鹽精置應時腐乳母子醬油甜脆瓜薑適味豆鼓冰糖梅醬發客各種醬貨現下商競時代精益求精凡蒙仕商賜顧竭誠歡迎請認明昌安門外三脚橋上首坐西朝東門面便是

白雞豆腐，肉嫩味鮮零

沽小菜

，一應

俱全，

招呼周

到，座

位舒閑

，優待

吃客九

拆付錢

如蒙光顧

泰記老店

泰記酒店

開設紹興城內大街

本號開設有年發售著名

老酒應

時小菜

尤以白

切雞燉

豆腐他

號所不

及價目

便宜應

呼周到

如承下顧不

勝歡迎

泰姓酒店

食 宿 娛 樂

旅 館

蕭紹旅館事業。未見發達。蕭山因離杭近而交通便。祇有浙東第一旅館。及文明客棧二家。浙東第一旅館在市中心橋大街。離本段蕭山車站及杭江鐵路蕭山站甚近。且往來於蕭紹各處輪船公司。悉在此設售票處。該館營業。因之尙稱不惡。

旅館之在紹興大路一帶者。有新旅社。浙紹旅館。紹興旅館等。在縣前一帶者。有大方旅館。迎賓旅館等。大多設備簡陋。房間價目。自數角至一二元不等。在軒亭口者。有龍山旅館。開設雖不久。而佈置極爲清雅。設備頗稱完善。大有後來居上之概。房間價目。單房自六角至二元。雙房自一元三角至二元數角不等。來紹旅客。多樂就之。

菜 館

菜館在蕭山之最著者。爲東門新市場之四季春。佈置清潔。堂倌悉用女子。春夏時之蕪菜羹。及湘湖之鯽魚。蝦仁等。均味美而價廉。尙有市中心橋之鴻運樓。離蕭山車站雖近。惟地位齷齪。且菜味亦較遜耳。

在紹興最著之菜館。爲軒亭口之一一新。地位清潔寬敞。紹興各界多集宴於此。

。其他在西街之李傳有。李大有。大路之杏林樓。新河弄之同春樓。小江橋之大慶樓。昌安門外之聚昌樓等。在紹興均負盛名。紹興鷄腰。(卽鷄腎)鮮蝦。及越鷄。尤爲越中特產。別饒風味。

酒坊及酒店

紹興酒坊。以水澄橋(秀記)之沈永和爲最大。在大街。大路各處。均設有分號。中分紹酒燒酒兩類。紹酒中以善釀爲最佳。瓶裝者每瓶約售洋四角八分。花雕。加飯。元紅等次之。有十斤壘裝。約售洋二元左右。竹葉青。遠年。又次之。每壘約售洋壹元數角。紹燒中有白玫瑰。五加皮。冰雪燒等。均有瓶裝。售價約三四角不等。餽贈親友。實屬上品。

酒店以大路之泰姓。泰記。爲最醇醪。其佐酒品如白鷄之鮮嫩清脆。老豆腐之薰香可口。均爲他處所望塵莫及也。如欲座位舒適。佈置清雅。首推福祿橋河下之大雅堂。曩時可招士妓侑酒彈唱。醉翁之意不在酒者。莫不趨之若鶩。自當局厲行禁娼後。現已事過境遷。其營業亦因之而一落千丈矣。至若迴益橋之各小酒家。以及後街之全記等。當爐有婦。價亦特昂。具有李白之風者。則不惜涉足其間耳。

茶樓

蕭山茶樓。以東門之東昇樓地位最爲寬敞。侍者悉選妙齡女郎充任。碗茶約值百數十文。壺茶計小洋壹角。紹興以花巷布業會館內之適廬爲最著。茶資與蕭山相

彷彿。至軒西橋之第一樓。天香閣。及大江橋之越明樓等。均茶清氣芳。頗負盛名云。

戲館

紹興戲館。在花巷布業會館內有覺民舞台。時演京劇。或映電影。看資日戲自一角至三角。夜戲自二角至六角。分等售價。在府山後街。有中山公園劇場。專演武林班。髦兒戲等。在三埭街有千秋模範戲場。多演紹興戲。在昌安門外。中山紀念廳。專演的篤班。與蕭紹一帶流行之鶯哥戲相類似。多係女伶演唱。語句平凡易懂。情節動人。最爲婦女所歡迎。但劇本大多淫穢。未免有傷風敗俗之憾。

越俗向崇迷信。相沿廢曆七月。是鬼月節。據傳自十三日起至十八日止。陰間地獄。大赦六天。所有鬼魔。悉行外出。蕭紹城區及鄉鎮。均有蘭益勝會。並大演大戲。此外尚有年規戲。清明戲。重陽戲。燈頭戲。會頭戲等。其目的無非爲敬神祈福云。

蕭山浙東第一旅館

本旅館開設市中心橋大街。已有二十餘年。自建洋式門面。房間清潔。佈置雅觀。空氣流通。呼喚週到。交通便利。定價從廉。遠近無欺。承蒙政商各界光顧。無任歡迎。

(旅客便利優點)

越安
經理臨紹輪船公司並設售票處
大華

本旅館與

蕭山段公路蕭山站
杭江鐵路蕭山站
非常鄰近

館主張啓發謹啓

本館開設東門新市場。專辦京蘇大菜。喜慶筵席。兼備

各色大麵。小籠饅頭。美味水餃。隨意小酌。無

不齊全。尤於湘湖魚

蝦點作肴饌者烹飪

更加特色辱承

惠臨不勝歡迎

(特點)

(一)舟車直達

(二)烹調衛生

電話由永

安公司

轉達

蕭山
市場
館

新市
春京
菜

四

季

附

錄

蕭山各機關所在地表

名	稱	所在地	圖號	名	稱	所在地	圖號
縣黨部	附設民國日報社	倉橋		電報局		西橋下街	
縣政府		南街		長途電話局		全上	
法院		縣前		郵政局		倉橋上街	
建設局		南街		中山公園		署墻弄	
公安局		倉橋		民衆教育館		運動場	
教育局		城隍廟前		縣商會		火神廟	
縣黨部		門鷄場	1	教育局		縣前	3
縣政府		縣前	2	建設局		縣前街	4
財政局		縣前府內	2	公安局		縣前	5

紹興各機關所在地表 (參考紹興街市圖圖號)

法院	舊山陰縣前	6	承天中學	承天橋	23
營業稅局	月池坊	7	越材中學	春波橋	24
烟酒稽徵分局	板橋頭	8	紹興中學	南街	25
印花稅局	日暉弄	9	浚德女中	柔遯弄	26
筭營業稅局	下大路	10	中央銀行	上大路	27
郵政局	上大路	11	中國銀行	水澄巷	28
電報局	蕙蘭橋	12	交通銀行	草藐橋	29
電話局	下大路	13	商會	小教場	30
長途電話局	縣前街	14	布業會館	花巷	31
紹蕭塘圍工程處	湯公祠	15	福康醫院	南街	23
大明電燈公司	營橋	16	紅十字醫院	小教場	33
民國日報社	上大路	17	紹興醫院	府橫街	34
紹興新聞報社	大街千金弄口	18	越安輪船總公司	西郭門外	
民衆教育館	學壇地	19	臨安輪船總公司	大路	
中山公園	府直街	20	大華輪船公司	偏門外	
古越藏書樓	古貢院前	21	卓章輪船公司	西郭門外	
省立第五中學	倉橋	22	德興輪船公司	昌安門外	

紹曹嵯汽車路公司

客 票 價 目 表

站 名

五 雲	五 雲																		
東 湖	一角二分	東 湖																	
皋 埠	二角二分	一 角	皋 埠																
樊 江	二角八分	一角五分	六 分	樊 江															
陶 堰	四角四分	三角二分	二角二分	一角七分	陶 堰														
涇 口	五角九分	四角八分	三角九分	三角三分	一角七分	涇 口													
東 關	七角七分	六角八分	五角七分	五角三分	三角六分	二 角	東 關												
曹 娥	八角五分	七角七分	七角二分	六角八分	五角七分	三角六分	一角七分	曹 娥											
娥 江	八角八分	八角一分	七角七分	七角四分	六角三分	四角二分	二角四分	八 分	娥 江										
蒿 壩	九角九分	九 角	八角五分	八角一分	七 角	五 角	三 角	一角三分	一角八分	蒿 壩									

目 價 車 包 小

五 雲 至

蒿壩	八元六角
娥江	八元
曹娥	七元八角
東關	七元四角

- 一、本表概以大洋核算
- 一、五雲至娥江直達快車票價洋壹元壹角
- 一、五雲至蒿壩直達快車票價洋壹元壹角

附 註

杭江鐵路行車時刻表

下行

站名	車次	一次快車		十一次	十三次
		頭等	二三等車	江義區間車 (二三等)	義蘭區間車 (三等)
江邊開	0	9.00	19.00	13.50	
蕭山開	8	9.18	19.20	14.17	
白鹿塘開	17	9.38	—	14.39	
臨浦開	23	10.01	20.02	15.24	
尖山開	31	10.20	20.23	15.47	
涓池開	40	10.40	—	16.09	
直埠開	50	11.04	21.09	16.35	
白門開	57	11.26	—	16.59	
諸暨開	65	11.47	21.55	17.30	
牌頭開	83	12.27	12.39	18.14	
安華開	90	12.46	22.58	18.46	
鄭家塢開	98	13.03	23.17	19.08	
蘇溪鎮開	110	13.56	0.20	20.17	
義烏到	122			20.45	
義烏開		14.31	1.08		5.50
義亭開	137	15.07	2.00		6.45
孝順開	151	15.39	2.36		7.25
塘雅開	163	16.05	3.06		7.50
金華開	178	16.48	4.00		9.00
竹馬館開	187	17.05	4.20		9.20
蘭谿到	200	17.40	5.00		10.00

上行

站名	車次	二次快車		十二次	十四次
		頭等	二三等車	義江區間車 (二三等)	蘭義區間車 (三等)
蘭谿開	0	7.50	21.00		16.20
竹馬館開	13	8.27	21.42		17.07
金華開	22	8.55	22.20		17.55
塘雅開	37	9.27	22.58		18.32
孝順開	49	9.54	23.27		19.08
義亭開	65	10.26	0.10		19.56
義烏到	78				20.35
義烏開		11.12	1.10	4.25	
蘇溪鎮開	90	11.52	1.58	5.20	
鄭家塢開	102	12.24	2.33	5.58	
安華開	110	12.44	2.52	6.30	
牌頭開	117	13.01	3.11	6.50	
諸暨開	135	13.42	3.55	7.44	
白門開	143	13.59	—	8.03	
直埠開	150	14.21	4.36	8.27	
涓池開	160	14.45	—	8.53	
尖山開	169	15.05	5.22	9.18	
臨浦開	177	15.33	5.51	10.07	
白鹿塘開	183	—	—	10.23	
蕭山開	192	16.04	6.22	10.53	
江邊到	200	16.20	6.40	11.10	

杭 江 鐵 路 客 票 價 目 表

本表票價係三等客票價目，

二等應照加一倍，

頭等照加二倍。

本路發售車票，徵收運費，概收本地通用銀元及
銀行鈔票但以本路規定者為限。銀輔幣及銅
元應照本路規定行市核算。

孩童未滿四歲者免費，已滿四歲與
未滿十二歲者半價，已滿十二
歲及十二歲以上者全價。
但免收票價之孩童，
不得佔用座位。

站名	江邊																				
蕭山	.15	蕭山																			
白鹿塘	.25	.15	白鹿塘																		
臨浦	.35	.25	.10	臨浦																	
尖山	.50	.35	.25	.15	尖山																
涇池	.60	.50	.35	.25	.15	涇池															
直埠	.75	.65	.50	.45	.30	.15	直埠														
白門	.85	.75	.60	.55	.40	.25	.10	白門													
諸暨	1.00	.85	.75	.65	.55	.40	.25	.15	諸暨												
牌頭	1.35	1.25	1.10	1.00	.90	.75	.60	.50	.40	牌頭											
安華	1.50	1.35	1.25	1.15	1.05	.90	.75	.65	.50	.15	安華										
鄭家塢	1.65	1.55	1.40	1.30	1.20	1.05	.90	.80	.70	.30	.20	鄭家塢									
蘇溪鎮	1.90	1.75	1.65	1.55	1.45	1.30	1.15	1.05	.90	.55	.40	.25	蘇溪鎮								
義烏	2.15	2.00	1.90	1.80	1.65	1.55	1.40	1.30	1.15	.80	.65	.50	.25	義烏							
義亭	2.45	2.30	2.20	2.10	1.95	1.85	1.70	1.60	1.45	1.10	.95	.80	.55	.30	義亭						
孝順	2.65	2.60	2.45	2.35	2.25	2.10	1.95	1.85	1.75	1.40	1.25	1.10	.85	.60	.30	孝順					
塘雅	2.75	2.70	2.65	2.60	2.50	2.35	2.20	2.10	2.00	1.60	1.50	1.30	1.10	.85	.55	.25	塘雅				
金華	2.85	2.80	2.75	2.70	2.65	2.60	2.50	2.40	2.30	1.90	1.80	1.60	1.40	1.15	.85	.55	.30	金華			
竹馬館	2.90	2.85	2.80	2.75	2.70	2.65	2.60	2.55	2.45	2.10	1.95	1.80	1.55	1.30	1.00	.75	.50	.20	竹馬館		
蘭谿	3.00	2.95	2.90	2.85	2.80	2.75	2.70	2.65	2.60	2.35	2.20	2.05	1.80	1.60	1.30	1.00	.75	.45	.30	蘭谿	
江邊至各站	公里	8	17	23	31	40	50	57	65	83	90	98	110	122	137	151	163	178	187	200	

杭江鐵路旅客須知事項摘要

行李

一、所有旅客之行李，除輕便易於提攜，能置於車上擱物架或座位下，不致妨礙其他旅客，可隨身攜帶入車，自行照管外，其餘均須交由本路運送。

一、行李免費重量，每張客票，頭等八十公斤（一百六十市斤）；二等六十公斤（一百二十市斤）；三等四十公斤（八十市斤），孩童半價票，行李免費重量，減半計算。行李每件最大重量以一百公斤為限。

一、超過免費重量行李，每二十公斤每公里收運費二厘，不及二十公斤者，亦按二十公斤計算。

一、旅客行李，在起運站自行攜至行李房託運，及自行由到達站行李房提取者，概不收費。如願交各站脚夫，由車站進口處搬至行李房或車內，及由車內或行李房搬至車站出口處者，每件每次應由旅客給付脚夫大洋三分。

一、旅客交由鐵路託運之行李，必須捆紮堅固，封鎖完密，如包裝不牢固，除旅客聲明，遇有意外情事自行完全負責外，本路得拒絕運送。

一、行李概憑本路行李票交付。如被持有該行李票之人冒領，無論發生何項情事，

本路概不負責。倘旅客將行李票遺失，行李仍未被人冒領時，須覓具殷實舖保，填具取保領件證書，并繳手續費五角，方得提取。

一、行李運抵到達站後，如經過二十四小時以後，未經提取者，每件每二十四小時，或不及二十四小時，應徵收囤存費一角。

聯運客票

一、本路與京滬滬杭甬鐵路辦理旅客聯運。凡臨浦，諸暨，蘇溪，義烏，金華，蘭谿等各站，均發售至南京，鎮江，常州，無錫，蘇州，上海北站，上海南站，松江，嘉興，硤石，長安，拱宸橋等各站聯運單程票。

一、聯運客票分頭等，二等，三等，及上海北站，上海南站，松江，嘉興，硤石，長安六站起程及到達各該站之四等，與本路之三四等聯運客票，四種。

一、聯運客票票價，按本路及聯運路票價之總額核收之。

一、聯運單程票有效期間，按里程計算，每三百公里或不及三百公里為一天，但至多以兩天為限。

聯運行李

一、凡購聯運客票之旅客，得將所帶行李交由鐵路，直達運送至到達站。

一、聯運行李免費重量，頭二三等均與本路運輸同。三四等聯運票，亦按照三等以四十公斤為限。逾暈運費，本路部分按照本路規定計算，京滬滬杭甬路部分，

按每二十公斤每公里二厘四毫計算。

杭州渡江

一、凡旅客由杭州至本路各站者，可在本路杭州三廊廟車站購票，渡江上車，交由本路承運之行李，得逕交該車站收運，每件收搬運過江費大洋五分。自行攜帶行李，亦可照運過江，至江邊站憑收據提取，每担收搬運費小洋四角；另件在十五公斤（三十市斤）以內者，每件收小洋一角。

一、旅客在本路各站上車至江邊站渡江者，於託運行李時，聲明運往三廊廟，即可於渡江後在該車站提取。其隨身攜帶行李，亦可交由江邊站代運過江，收費辦法同上。

請用亞細亞公司出品

殼牌 汽油 馬達 引擎 引擎 行銷 寰球 久著 盛名 可保 無慮

經理處 杭城石牌樓 永昌煤油號

電話 二六六八號

Fisk

本行經理美國費斯克
 汽車胎以及汽車應用
 一切另件



質優耐用
 名馳全球

杭州 浙江橡皮五金行

新民路二一八號
 電話一七三七號

Time To Re-tire
 GET A FISK!
 TRADE MARK REG. U.S. PAT. OFF.

滬杭甬鐵路甬曹段行車時刻表

下行

上行

間區	車慢	間區 及 等四	車快	間區	間區	站名	間區	車快	間區 及 等四	車慢	間區	間區
56	54	58	52	60	62		55	51	37	53	59	61
	8.35		12.25	16.10		開江 娥曹到		11.15		16.40		19.35
	8.47		12.37	16.26		開官 百開		11.06		16.30		19.26
	9.09		12.58	16.52		開夫 五開		10.37		16.02		19.00
	9.22		13.12	17.06		開渚 馬開		10.23		15.50		18.48
	9.41		13.30	17.30		到姚 餘開		10.00		15.31		18.20
	9.50	12.30	13.36		18.00	開 姚 餘到		9.49	11.50	15.23	17.40	
	10.18	13.01	14.03		18.27	開亭 丈開		9.22	11.20	14.58	17.12	
	10.47	13.53	14.28		18.52	到 慈 開		8.53	10.48	14.33	16.41	
8.50	10.50	13.43	14.31		18.54	開 慈 到	8.15	8.49	10.38	14.30	16.38	
9.13	11.17	14.09	14.51		19.17	開橋 莊開	7.49	—	10.12	14.10	16.14	
9.25	11.30	14.25	15.05		19.30	到波 寧開	7.30	8.15	9.55	13.55	16.00	

滬杭甬鐵路行車時刻表

下行

上行

三六次 (滬杭 慢車)	三四次 (滬杭 特別快 車)	四十次 (滬杭 三四等 車)	三八次 (滬杭 快車)	★三二次 (京 杭 特別快 通車)	站 名	三五次 (杭滬 慢車)	★三一次 (杭 京 特別快 通車)	三九次 (杭滬 三四等 車)	三七次 (杭滬 快車)	三三次 (杭滬 特別快 車)
13.25	14.15	16.55	21.40	23.30	↑到開口開	7.05	9.20	9.45	15.20	17.40
13.18	14.08	16.47	21.33	23.23	開南星橋開	7.16	9.29	10.07	15.33	17.49
13.09	13.59	16.25	21.24	23.14	開杭 州開	7.35	9.45	10.25	15.50	18.05
11.52	13.00	14.57	20.14	22.17	開長 安開	8.48	10.39	11.47	17.03	19.01
11.08	12.25	14.08	19.34	—	開硤 石開	9.28	—	12.27	17.41	19.32
10.21	11.51	13.25	18.55	21.12	開嘉 興開	10.14	11.48	13.23	18.26	20.14
8.52	10.33	11.43	17.26	19.57	開松 江開	11.48	12.59	14.58	19.52	21.30
7.20	9.20	10.10	15.55	—	開上海南站到	13.10	—	16.25	12.05	22.35
7.10	9.10	9.55	15.45	18.50	開上海北站到 ↓	13.25	14.00	16.40	21.15	22.45

★三十一次及三十二次車自開口直通南京及自南京直通開口

紹興章泉記煤油號

△大宗批發▽

△各種煤油▽

洋燭 火柴 條鐵 煤屑 洋碱 水泥 麵粉等 電話 185

自製 泉豐廠各種肥皂

經理 卜內門 老牌肥田粉 蛾眉月

貨美價廉

紹興五大參局一覽

裕號 裕大 義泰 德大 瑞昌

經售

遼東大力參 石居子參 散花銀耳 龍芽官燕 毛角鹿茸 吉林大參

局理管路公省江浙

蕭紹段遊覽指南

版初月十年一十二國民華中

1 — 5000 冊

每冊實售小洋四角

編輯者

浙江省公路管理局

蕭紹段辦事處

發行者

浙江省公路管理局

蕭紹段辦事處

承印者

浙江省立圖書館附設印行所

杭州水陸寺巷七號
電話 二三八〇

經售處

浙江省公路管理局各路段車站
杭 紹 各 書 坊

浙江省立圖書館附設印行所承接通信印件辦法

本館附設印行所爲本省唯一官印機關在教育廳監督指導之下盡力于吾浙文化事業之發揚除印刷本館出版物外兼承接各界印件備有中文西文日文注音字母及各色花邊等大小銅模多種無論書報雜誌講義文憑表冊單據卡片圖畫皆可承印匪獨印刷精美校對準確約期無悞且爲嘉惠士林取價劃一低廉今更爲便利內地各縣印戶起見訂定承接通信印件辦法數則如下

(一) 委印者可先向杭州水陸寺巷七號本館印行所索取「付印通知單」照式填寫連同全部原稿掛號寄來

(二) 本館印行所接到原稿及「付印通知單」後當即填就估價表通知委印者惟因紙價早晚不同委印者應于十日內從速答覆

(三) 委印者認爲合意可先寄議定印刷費之三分之一作爲排字定洋印行所收到排字定洋後即當付排

(四) 俟原稿排竣校對完了委印者應再付三分之一作爲印紙定洋印行所于收到後即當付印

(五) 印件印成後銀貨兩清不得拖欠如有代寄及裝箱報關等費均須外加

(六) 排字稍需時日付印則立待可取故欲印件印成即寄者可將最後一次款項提早繳清

浙江省立圖書館售書處發售

饒有價值之一

舊浙江官書局——及自刻木印古書

本館附設印行所印行木版書籍，多係前浙江官書局藏版。不但版本精良，校勘縝密，爲學術界所稱許；且爲導揚文化起見，定價非常低廉。此項木印書籍，不下三百餘種。大字線裝，既不損目力，又極美觀。方今國學研究之風日趨衰頹，提倡國故，與研究科學，不能偏廢。凡公共圖書館機關學校及有志研究者，皆有購備之必要。印有詳細書目，函索附郵一分即寄。茲摘錄重要木版書若干種，以供採擇（冊數定價並見書目）

兩浙名賢錄、浙江忠義錄、浙江通志、西湖志、兩浙輜軒錄、台州經藉志、金華叢書、武林掌故叢編、武林往哲遺著、杭州八旗駐防營志略、南湖考、浙西水利備考、湖山便覽、兩浙防護錄、兩浙金石志、文瀾閣書目、咸淳臨安志、湖船錄、溫州經藉志、浙江圖書館叢著、九通·通志二十略、清御纂七經、論語後案、禮書通故、漢書疏證、後漢書疏證、舊唐書、新唐書、宋史、資治通鑑後編、續資治通鑑長編、通鑑輯覽、綱鑑正史、釋史·日本國志、台灣雜詠合刻、各國通商條約、張氏醫書、二十二子、五經、續禮記集說、左通補釋·金陀粹編、理學宗傳、儒林宗派、經義考、小學考、約章分餘輯要、約章成案匯覽、五種道規、武備新書、從政遺規、實政錄、蘇文忠公詩編注集成、王文成公全書、古文淵鑑、唐宋文醇、唐宋詩醇、漢魏六朝女子文選、玉海、章氏叢書。

（地址：杭州新民路七二號。電話：一六一三號。）

金鼠牌香煙



十分
滿意

上海图书馆藏书



A541 212 0017 3717B

成華

中國華成煙公司出品

興 紹
廠 酒 記 秀 和 永 沈

本廠開設在浙紹永澄橋南首
佳製衛生善釀遠年花雕京莊
路酒併製各種愈瘋冰雪加皮
郭公佛手參桂白玖痧仁花露
藥燒裝盛玻璃精美雅觀贈送
餽遺最爲相宜近更僱用名師
添製梅蘇各漿鹽茅甜瓜進京
腐乳母子太油以及五香熟貨
裝瓶或罐裝精緻雅潔以便提
攜物美價廉藉廣招徠專釀醇
酒故鄉之風味依然鏡水稽山
遊覽之行蹤宜駐承蒙賜顧竭
誠歡迎請認明大酒壘招牌庶
不致誤

分廠永和裕號設紹城大
路口北首

總

館

開

設

府橫街軒亭口轉角

興 紹
館 相 照 心 心

本館精究美
術照相日光
放大與衆不
同承蒙試顧
無任歡迎

分

館

設

開

花巷布業會館

沈萊芝大律師



本律師承辦最高法院浙江高等法院杭縣
地方法院暨紹興嘉興吳興地方分院管轄

區域內之民刑訴訟各級行政訴訟
如蒙訴願及非訟事件
各界以上項事件
相委托者請駕臨
本事務所接洽無
不竭誠辦理特此
通告

事務所

杭州荐橋寶善巷口七四號電話第八九七號
紹興雙井頭二七號電話三三六號附

紹興縣前榮康公司經營

煤油 香煙 玻璃 五金 洋燭 肥皂 火柴 電料等『均』

物美

價廉

電話 180 號 長途電話 37 號

源和洋

廣

興和

紹興

恆記貨號

採辦華洋百貨 花色異樣新穎

營業主義薄利 自問唯我獨尊

際此秋風生涼 棉毛織品上令

荷承各界惠顧 無不特別歡迎

地址 大街 電話 三十號

內莊批發經理煤

油香煙定價

格外從

廉

興紹

恆旦震 廠織染

出品

色退不

洋紗紅標 粗細斜紋 真海昌布 陰舟士林布

售經

藍虎花標 呢絨嗶嘰 綫綉絲葛 各廠呢布

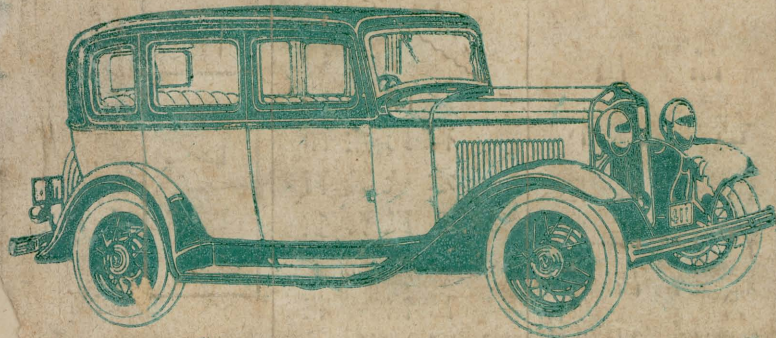
昌安大城灣 廠址 電話 5133 號

榮康公司內 營業部 電話 315 號



車汽式新大一

缸汽八式V特福式新



八只汽缸九十度V式
 六十五匹馬力引擎車
 身寬敞美觀毫無震動
 重心低下靜滑之二擋
 齒輪與諧動靜滑齒輪
 傳力機每小時能行七
 十五英里彈簧舒適加
 速率迅疾用汽油省運
 用可靠福特式低廉價
 目完美之經理處修車
 服務主要經理處及分
 經理處遍布全國各重
 要城市大連香港安南
 等地亦復有之
 車身美麗計有十四種
 之多

改良福特四汽缸五十匹馬力引擎車、車身亦有十四種之多、與八汽缸車完全相同

上海福特汽車公司啓

上海郵政信箱一五二〇號