



類宮禮樂疏卷八



浙西後學李之藻著

門人澶淵王嗣虞校

樂舞疏



呂覽陰康氏之始陰多滯伏民氣鬱悶故作舞以宣導之
後世聖人因而用之乎樂配之以五聲八音以享以祀樂
記曰詩言其志也歌咏其聲也舞動其容也蓋聲可以聽
而知容藏於心難以貌睹聖人假干戚羽旄以表其容祭
揚蹈厲以見其意盡筋骸之力以要鍾鼓拊會之節然後
聲容選和而樂備焉而亦用以教育學校之人材故古者
成均學政四術四教非不具備而大司樂以樂舞教國子

樂師教國子小舞大胥掌學士之版以待致諸子小胥掌
學士之徵令而比之巡舞列而撻其怠慢者籥師掌教國
子舞羽吹籥小樂正學干大胥贊之樂師學戈樂師丞贊
之蓋設官若是之備云凡舞宗廟帔舞社稷羽舞旱暵皇
舞辟雍旄舞兵事干舞星辰人舞又有雲門大卷大咸大
韶大夏大濩大武之舞與夫來瞽皐舞射夫弓矢舞旄人
教舞散樂夷樂而所舞蓋無遺樂焉大胥春入學舍采合
舞月令孟冬命樂正入學習舞仲春亦命樂正習舞釋菜
文王世子曰凡學世子及學士必時春夏學干戈秋冬學
羽籥內則曰十有三年學樂誦詩舞勺成童舞象二十而

冠始學禮舞大夏是其舞殆無曠時也而至釋菜習舞天
子乃帥三公九卿諸侯大夫親往視之祭統君執干戚就
舞位樂記武王冕而總干則王太子王子與夫群后之大
子卿大夫元士之適子國之俊秀又不足言蓋無人不從
事於舞矣而獨卑者之子不得舞宗廟之酌載在漢大樂
律者可考焉當時除吏二千石到六百石及關內侯到五
大夫子先取適高七尺以上年十二到年三十顏色和順
身體修治者以爲舞人至隋而尚以品子爲之號一舞郎
蓋典樂之教雖亡而胄子之選猶在也降至大觀乃詔罷
雲門生舞而舞人皆鼓陋屠沽或用羽流俚雜者混跡其

間貴介志行之士於是乎羞與爲伍而先王教化之道殆不可復行於叔季之世矣嗟乎先王之教所以必從事於舞者何也人生而成童血氣筋骨漸以充實而憤盈其嬉笑跳躍動於手足舞蹈之間如熊經鶴舞獅攫猿騰機自有所不容遏禁之鬱縱之蕩聖人因而導之曰來吾教爾舞進而示之以盤躡顧盼之容束之以俯仰進退之節而又鍾鼓悅其耳羽旄快其目而習之者亦相率而以爲便不自知其閑於節範於正而幼志之潛消也故曰聽雅頌之聲志意得廣焉執其干戚習其俯仰誠信容貌得莊焉行其綴兆要其節奏行列得正焉進退得齊焉古者之教

灑掃應對以禁傲詩書羽籥以導和若夫動而有節則莫舞若矣固以動陽氣導萬物其於成就人才則尤親切焉由小學之書而進之以瞽宗之禮樂由瞽宗之禮樂而成之以東序之舞則聖王之教可想也三代而後新聲代變舞容從之於是乎有鞞舞鐸舞巾舞拂舞鞞舞幡舞鼓舞輪舞城舞師子舞白紵舞公莫舞巴渝舞渾脫舞景雲舞紫極舞柘枝舞清商舞伎舞毋論節族淫雜抑亦冠飾匪倫雲翹建華芙蓉鷓鴣商鬼奇衰大抵皆俳優雜弄羗胡蹠躐燕享恣其淫褻清廟寧復居歆所謂內則致疾損壽外則亂政傷民馴致大雅淪滅教化陵夷何怪乎士流厭

薄置不屑講迨至身心性命之學興而此道益絕殆已逾千載矣孰知夫古人之於舞也童而習之既以治身亦以事人而終其身焉於是故有臣爲君舞者大司樂王大射詔諸侯以弓矢舞是也有君爲臣舞者食三老五更於太學天子冕而總干漢高帝置酒沛宮酒酣上自起舞是也有孫爲祖舞者冕而總干率其群臣以樂皇尸是也有子爲親舞者老萊子著斑斕衣而舞是也有弟子爲其師舞者子路援戚而舞是也有兄弟相舞者武帝時長沙定王起舞是也有賓主相舞者灌夫舞屬丞相張敖舞屬陶謙謝安舞屬桓嗣周武帝與梁明帝宴周主親彈琵琶梁主

起舞是也而其用之祭祀則以事生之道事鬼神蓋音者生之所聽舞者生之所睹故樂必有歌有舞以備觀聽之美而後神人之交始洽因而昭其德焉象其功焉歷代不沿舞名遞變然而總其大端不出文武二舞武舞亦名干舞文舞亦名羽舞又名籥舞古者雲門大咸大韶大夏是皆文舞而韶則文德之隆大濩大武是皆武舞而武爲武烈之盛是故夫子論樂而美善獨評韶武無他舉其最焉耳已三代而降漢曰文始魏曰大韶晉曰正德宋曰凱容梁曰大觀唐曰治康曰九功而石晉觀象宇文崇德趙宋文德胡元崇德皆所謂文舞也秦曰五行漢曰武德晉曰

大豫宋曰宣烈梁曰大壯唐曰凱安曰七德以至石晉講
功宇文象成宋曰武功元曰定功皆所謂武舞也文武謙
恭揖讓武舞蹈厲發揚文武夏翟葦籥武舞朱干玉戚容
不同而器亦異焉至於進退疾徐變態離合周旋中規折
旋中矩整齊嚴肅動應節奏則二舞同之干戚羽旄左右
開闔亦各皆有其義凡總干持戚者左手干右手戚未開
舞時干外而戚內干縱而戚橫蓋左屬仁右屬義義以待
敵仁以自衛故左干而右戚仁統四端恩常掩義故干外
而戚內干仁好生戚義果斷故干縱而戚橫也凡執籥秉
翟者皆左手籥右手翟未開舞時籥內而翟外籥橫而翟

縱蓋左屬陽右屬陰陽主聲陰主容故左籥而右翟和順
積中英華發外故籥內而翟外籥象衡運準平翟象表端
繩直故籥橫而翟縱也此干戚羽籥之容也然古舞定立
四表三進三退武取六伐止齊文取六爻變化文俯取諸
陰武仰取諸陽文先舉左手足武先舉右手足文則左旋
武則右旋諸皆揖遜征伐擬諸形容動盪迴旋以奮至德
之光以動四氣之和以著萬物之理而後神明感通亦泮
泮乎如臨其上近世失傳太常雅舞立定不移微示手足
之容殆與古異今孔廟大成之舞卽宋朝化成天下之舞
元祐間命樂正開封葉防所撰義取揖遜彰宋受命之自

不知何故輒以用之孔庭而至今仍之無改焉近世有私擬舞曲者固未見之實用藻伏思之夫子之樂不同百王惟是道德尊崇刪述垂憲非有揖讓征伐可爲摹擬終難杜撰所以

國初儒彥不敢輕有更易但與其遵用宋樂不如上取韶舞聞韶忘味蓋聖心有獨契焉周制雲門之舞用之圜丘咸池之舞用之方澤九磬之舞用之宗廟之中凡祭祀皆用古樂卽歷代不相沿襲然名異而實則同非必其躬爲之也矧磬之爲用更廣以祀四望亦以禮人鬼孔祀用磬於古未悖雖其笙鏞綴兆不詳載籍然可考求潤飾畧存

古意至於有文無武近於婦人無武事者之樂夫子却萊夷墮三都奚爲而不武乎韶兼干羽於德甚合於義甚允唐猶兼用文武宋乃罷武存文迄今沿之蓋闕典也

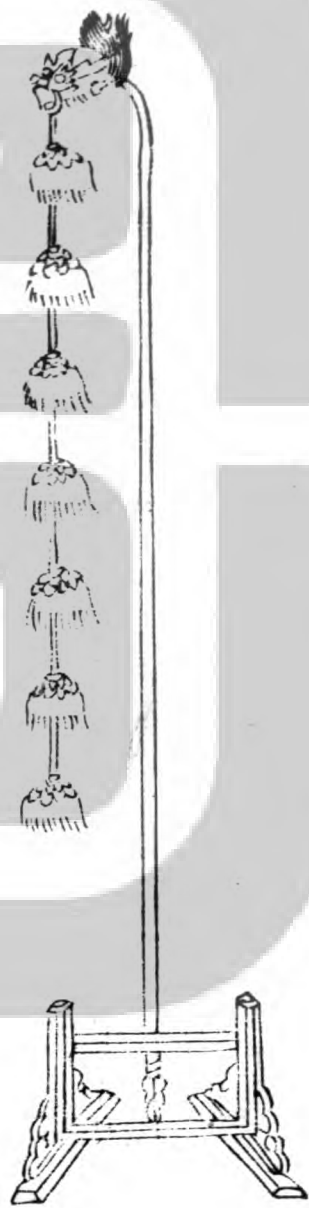
節詁

爾雅云和樂謂之節蓋樂之聲有鼓以節之而其舞之容亦有節以節之故先代之舞皆有執節二人前引文舞以節武舞以旌宋享晉侯舞師題以旌夏旌夏者大旌也大射禮舉旌以宮偃旌以商今其詳不可考矣大抵武舞象成故旌參焉文舞則或用羽葆幢或析朱繒三重爲節或謂之纛或謂之翻陳風宛丘值其鷺翻解者曰舞者所建

則又以鷺為之也。今制蒞紅纓七層下垂，或用五色相間，以象五聲。每蒞用綠斜皮刻花為蓋，上銳下廣，狀如偃鍾。而以紅皮內托，表而出之，覆於纓上，為飾顛之最銳處。皮金緣口，貫以紅絨，繚長七尺，竿長八尺五寸，朱髹塗金龍首銜節。舞者當就列時，雙節前引行列，綴兆則執節者分立於東西兩階，舞生之前以節，其舞閑則植於架上。

節

圖



籥詁

周禮籥師掌教國子舞羽吹籥。籥，章。土鼓，函。籥，文。王世子秋冬學羽籥。明堂位：土鼓，鞀。籥，詩曰：「左手執籥，右手秉翟。」夫籥者，竹音之一器耳，而執之以舞，何也？聲音之本於是乎？寓焉命之曰籥，以黍侖之法在是也。說文：侖者，樂之竹管三孔，以和衆聲。蘇鰭字皆從侖。旁而俗，乃加竹為籥。侖，卽律也。黃鍾之律，萬事根本，體有長短，檢以度物，有多少，受以量量，有輕重，平以權衡，倍律所容，謂侖，通長二尺，容黍二合，稱重二兩，而於律則具二，均是為五聲主宰。八音領袖，故文舞尚焉。舜作大韶，執籥秉翟。周人舞象亦倣。

其制季札觀韶箭象箭箭卽簫之別名古人舞則吹簫春
秋萬入去簫杜註以爲內舞去簫惡其聲聞可見文舞吹
簫非如近世之不復成聲也爾雅大簫謂之產其中謂之
仲小謂之箛或曰簫有緩吹急吹三孔以和衆聲禮書所
謂主中聲而上下之律呂於是乎生蓋一孔具三音故有
上生下生之別非有三器然而旣已有三名矣則亦安得
無三器乎或謂黃大大夾爲大簫姑仲蕤林爲中簫夷南
無應爲小簫亦未可曉今亦只用黃倍爲準足矣形制吹
口類箏鄭注周禮郭注爾雅咸云三孔獨詩簡兮之注以
爲六孔皆出古傳宜並存之其開孔也有法取簫身勻作

二十寸以墨界之自下而上至三至五至七之界各開一
孔孔徑各如倍律內徑之半如黃倍內徑五分則孔開二
分五釐足也若於三孔簫每孔之下各增一孔卽爲六孔
之簫凡吹三孔者全閉之則緩宮急徵啓下一孔則緩商
急羽啓中下二孔則緩角急清宮啓上下二孔緩爲清宮
急爲清徵也吹六孔者全閉之則緩爲黃鍾急爲林自下
啓第一孔緩爲大急爲夷啓第二孔緩爲太急爲南啓第
三孔緩夾急無啓第四孔緩姑急應啓第五孔緩爲仲急
爲清黃啓第六孔緩爲蕤急爲清大呂也但今舞者右手
秉翟旣難按管調律且兩手開合上下皆不暇於吹簫竊

辨官禮樂正 卷八
疑古舞三進三退別有吹簫之節與堂下八音相和而今不可攷矣

簫

圖

翟詒

周禮大司樂教六舞注謂帔舞析五采繪羽舞雜采羽如鳳皇色人舞無所執以手袖爲威儀也一謂帔舞者全羽羽舞者析羽皇舞者以羽覆冒頭上衣飾翡翠之羽旄舞者翬牛之尾也社稷以帔宗廟以羽四方以皇辟雍以旄兵事以干星辰以人玄謂四方以羽宗廟以人山川以干

早曠以皇今孔庭之舞用翟爲飾說文山雉曰翟江淮之間謂雉青質而五色皆備者謂翟其執之以舞者何休所謂以象文德之風化疾也古人舞大夏之器簫曰夏簫翟曰夏翟徐州厥貢羽畎夏翟夏大也文舞之最先者也九雉之名備於爾雅釋鳥一鷩雉二鷩雉三鷮雉四鷩雉五鷮雉六海雉七山雉是之曰翟蓋長尾者其八翰雉其九鷩雉其雉絕有力曰奮素質五采成章曰翬青質五采成章曰鷩南方曰鷩東方曰鷩北方曰鷮西方曰鷩此四方雉名也雉身有文章其性耿介故先王貴而用焉用於五玉三帛二生一死之屬貴其性也用於山龍華蟲藻火貴

其文也用之於舞則取其耿介而文章類士德也故詩言
 右手秉翟書紀舞干羽於兩階率皆用之堯之大章舜之
 韶禹之夏周之象文舞則無非是者特載籍所稱其配不
 同有以羽配旄者記稱飾以羽旄是也有以旄配翟者記
 稱旄翟以舞之是也有以翟配籥者簡兮之詩是也然而
 言羽則皆是翟羽自陳風有植其鷺羽之句先儒遂云用
 鷺易繫鴻羽為儀之爻先儒遂云用鴻殊不知鴻鷺之羽
 素質無文何以當於文舞哉其用翟之制亦有二說一謂
 柄長三尺其端刻龍口中植翟三莖一謂柄長五尺其端
 龍項下垂雉羽五層然惟引舞所持其名為節或用綵繪

之帔或用彩羽之旄或用白羽之翽或用紅纓之旄自漢
 以降所尚不同翟則一而已矣前說今所遵用朱柄而龍
 首髯以金彩

翟圖



舞人章服詁

古稱胤之舞衣以其制作之善故歷代傳以為寶今不可
 考矣太常之制舞人蟬冠服朱團領衫革帶皂雲履國學
 欽遣行禮用此則宜在外艷邑必遵集禮所載儒巾爛衫

爲當也蔡邕月令章句曰每佾八人各服冕而執戚有俯仰張翕之容然質之禮經冕而舞大武皮弁素積而舞大夏乃天子所以樂皇尸養老更之服也卽諸侯尚不敢僭矧今之舞人羽流猥雜而可爲不衷之服乎藻守澶淵遵制爲孔廟樂舞時未請於學使卽衣巾亦不敢用權用民巾青衫皂絲如江南應試儒士之服諸皆能文通經子弟然亦一時權制後考禮記集說深衣可以爲文可以爲武可以擯相可以治軍旅方氏曰端冕則有敬色所以爲文介冑則有不可辱之色所以爲武然端冕不可爲武介冑不可爲文兼之者惟深衣而已深衣之制諸侯大夫庶人

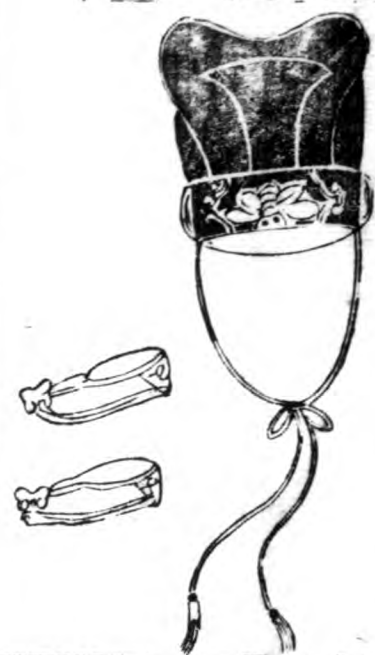
上下同之文舞武舞均之可用然則郡邑學校舞於孔庭者惟深衣最爲古雅矣

袍帶制



制用紅繪團領無襪如
 公服之製衣曾背繪大朵
 紅花綠葉扶疏不設邊
 襪以別補子
 其帶以革爲鞞裹以青
 布上綴黑角爲飾如朝
 祭之革帶

冠履制



夏布爲之黑漆如梁冠樣染上不設金線惟前抹額上下塗金飾邊中繪金蟬取義高潔可以交於神明也冠纓用青絲爲之履用皂帛前後有雲緣面縫紉以白線以皮爲底

右舞人冠袍今黜學通用然近於僭姑存其製深衣冠服則性理大全及陳氏禮書俱載世所通知也

舞佾詰

左傳衆仲曰舞所以節八音而行八風故自八以降天子

用八諸侯用六大夫用四士二傳曰天子舞行八佾諸侯舞行六佾大夫舞行四佾士舞行二佾晉悼公女樂二八賜魏絳以一八其可攄者故服虔注謂天子八八諸侯六八大夫四八士二八而杜預則以爲六六三十六人宋太常傳隆辯之曰舞必以八人爲列自天子至士降殺以兩減其二列預以爲一列又減二人至士止餘四人豈復成樂乃鄭世子又從杜說以開方爲舞位夫使立定不移第如今之雅舞開方誠亦無礙若如古舞立表三進三退當從服說方成行綴也孔庭之舞自宋以來六佾我朝成化增用八佾嘉靖仍用六佾蓋從諸侯之禮樂也六

開翟籥向上起左手於肩垂右手於下蹠右足向前

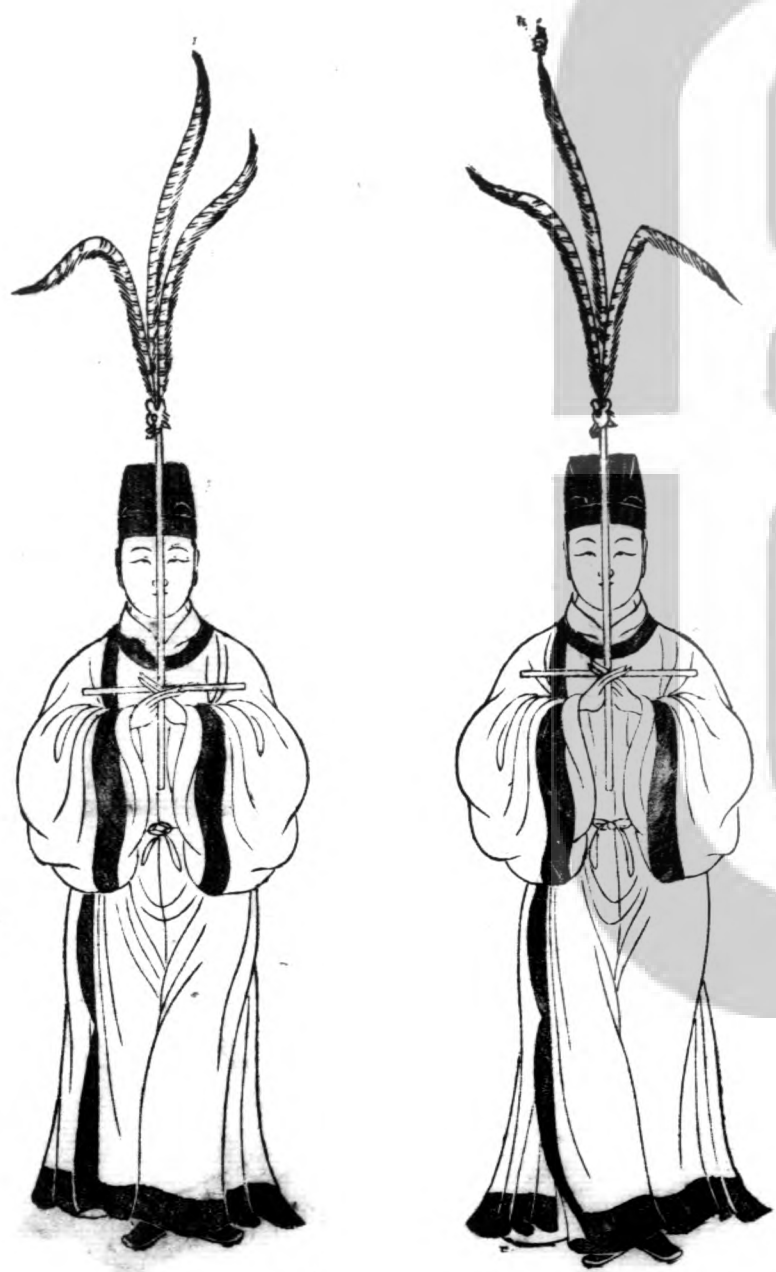
東 西 上 生 仲 東

開翟籥向上起右手於肩垂左手於下蹠左足向前



東 西 尺 民 林 東

合籥向上移右足過左足邊交立



合籥向上移左足過右足邊交立

轉身向東開籥起左手於肩垂右手於膝
蹲身曲足更加右足虛其根足尖着地

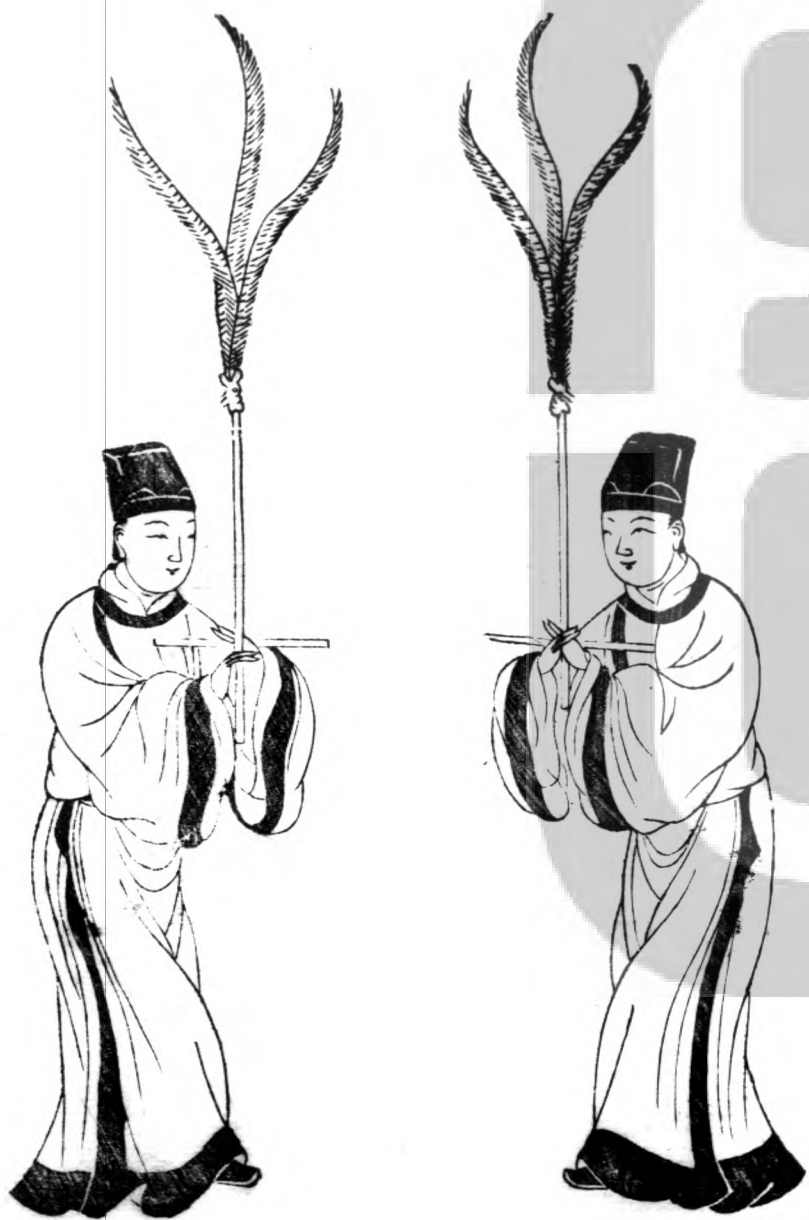
西 上 來 仲 東

轉身向西開籥起右手於肩垂左手於膝
蹲身曲足更加左足虛其根足尖着地



西 四 誰 太 東

合籥向內拱手出左足



合籥向內拱手出右足

合籥轉身向外拱手出右足

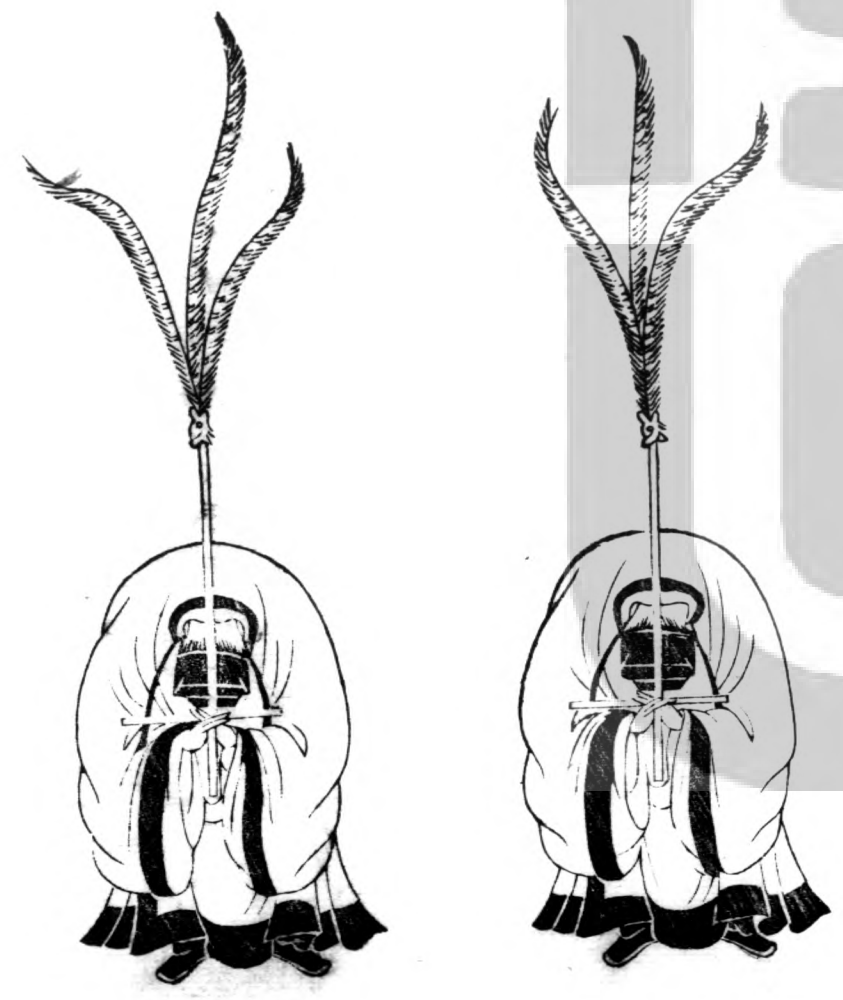
西 合 底 黃 東

合籥轉身向外拱手出左足



西 上 其 仲 東

合籥躬身向上揖



合籥躬身向上揖

合籥轉身向東躬身拱手出右足

東 太 盛 四 西

合籥轉身向西躬身拱手出左足



東 南 維 工 西

開籥向上起右手於肩垂左手於下出左足



開籥向上起左手於肩垂右手於下出右足

開籥向上起左手於肩垂右手於下出右足

西 尺 師 林 東



開籥向上起右手於肩垂左手於下出左足

西 上 神 仲 東

合籥轉身向東蹈右足



合籥轉身向西蹈左足

西 明 太 東

開籥以左手平肩右手平胷斜身向
上頭偏向東右足虛其根足尖著地

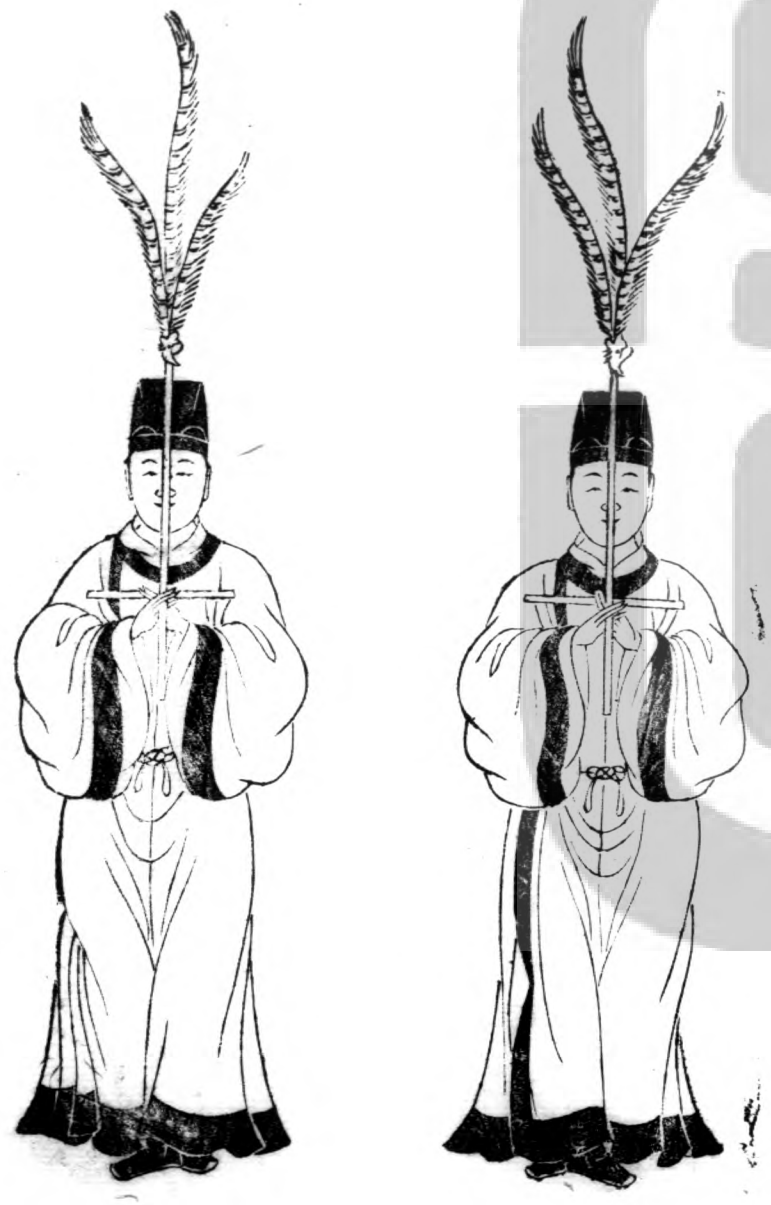
開翟以右手平肩左手平胷斜身向
上頭偏向西左足虛其根足尖著地



西 合 度 黃 東

合籥向上過右足於左交立

合籥向上過左足於右交立



合籥向上過左足於右交立

東 仲 越 上 西

合籥向上過右足於左交立



東 仲 前 上 西

合籥向上躬身揖



合籥向上躬身揖

合簪向上拱手平身立

西 四 聖 太 東



合簪向上拱手平身立

西 上 案 仲 東

開翟向上起右手於肩垂左手於下蹠左足向前



開簪向上起左手於肩垂右手於下蹠右足向前

開籥向上起左手於肩垂右手於下蹠右足向前

西 四 帛 太 東



開籥向上起右手於肩垂左手於下蹠左足向前

合籥當肩向上揖手於右

西 上 具 仲 東



合籥當肩向上揖手於左

合籥當胛向上揖手於左隨復中平身拱手立於中

尺成林 東 西

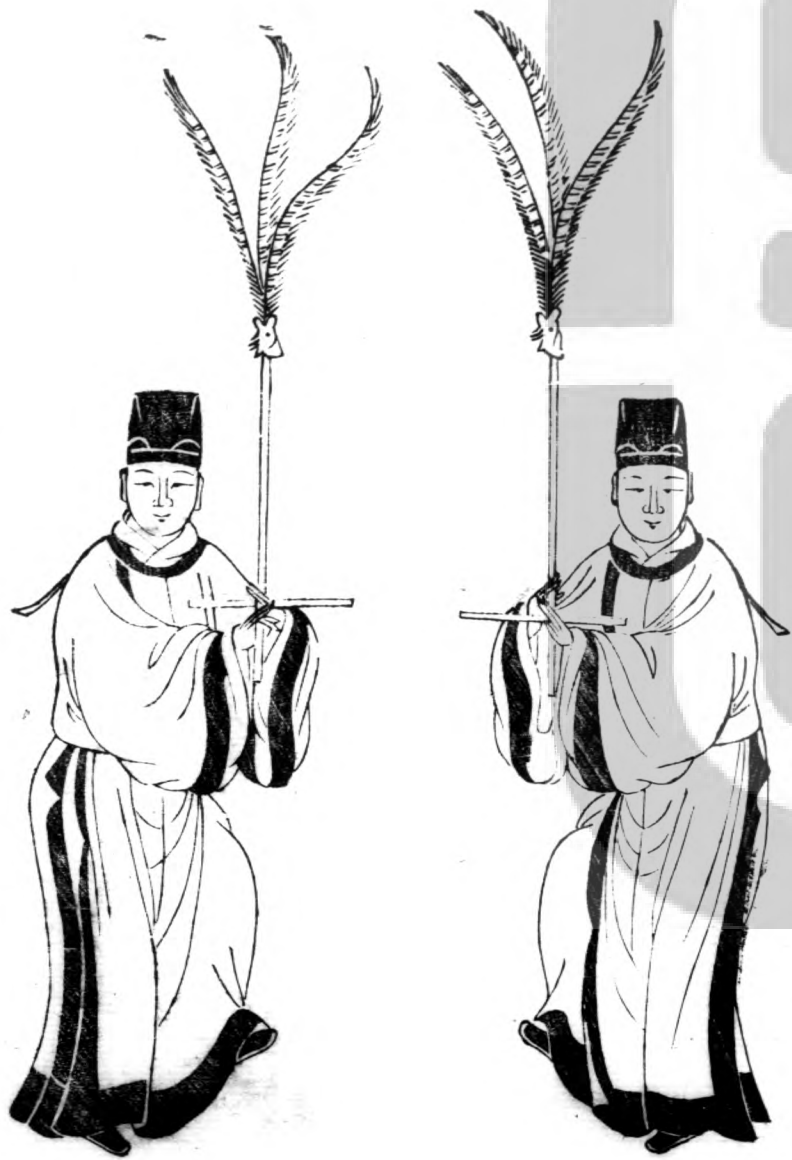
合籥當胛向上揖手於右隨復中平身拱手立於中



合禮黃 東 西

合籥蹈右足轉身向上

合籥蹈左足轉身向上



合籥蹈右足向東

西 容 太 東

合籥蹈左足向西



西 尺 斯 林 東

合籥低頭向東揖



合籥低頭向西揖

合籥轉身向上平立拱手

東 上稱仲 西



合籥轉身向上平立拱手

東 四 太 西

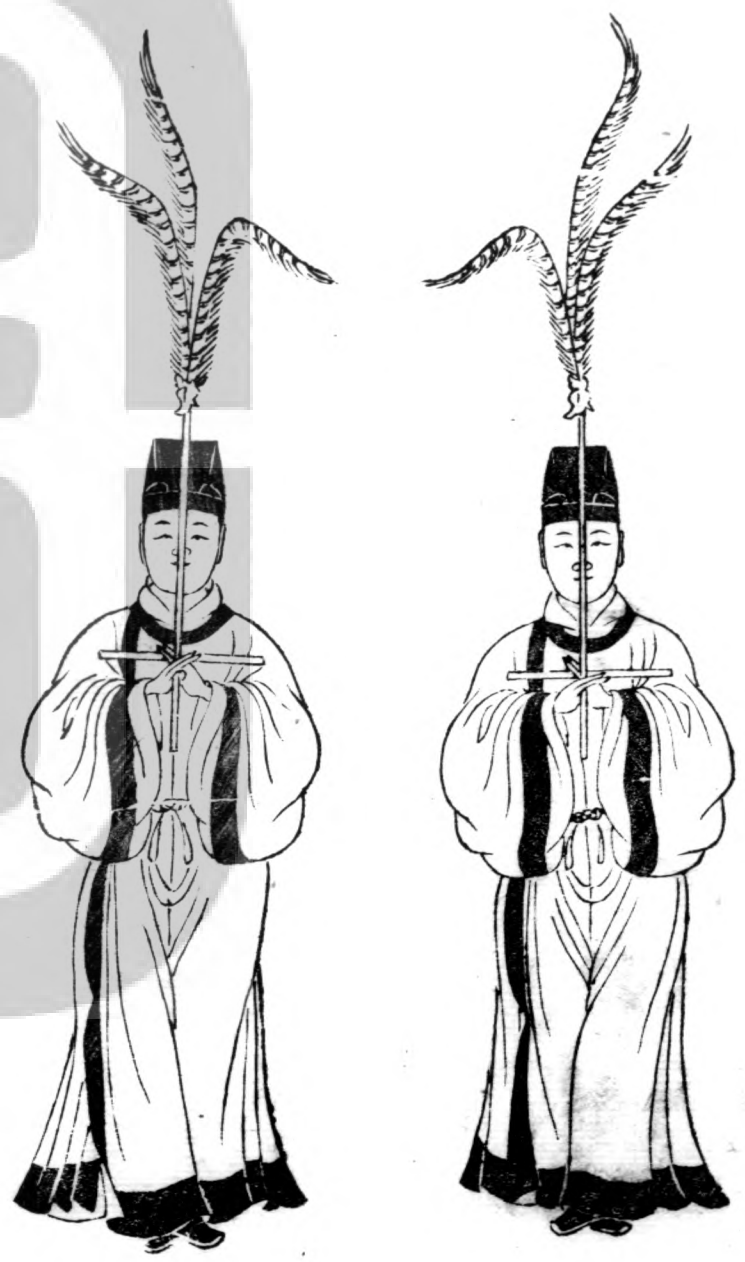


合籥向上過右足於左交立

合籥向上過左足於右交立

合簪向上過左足於右交立

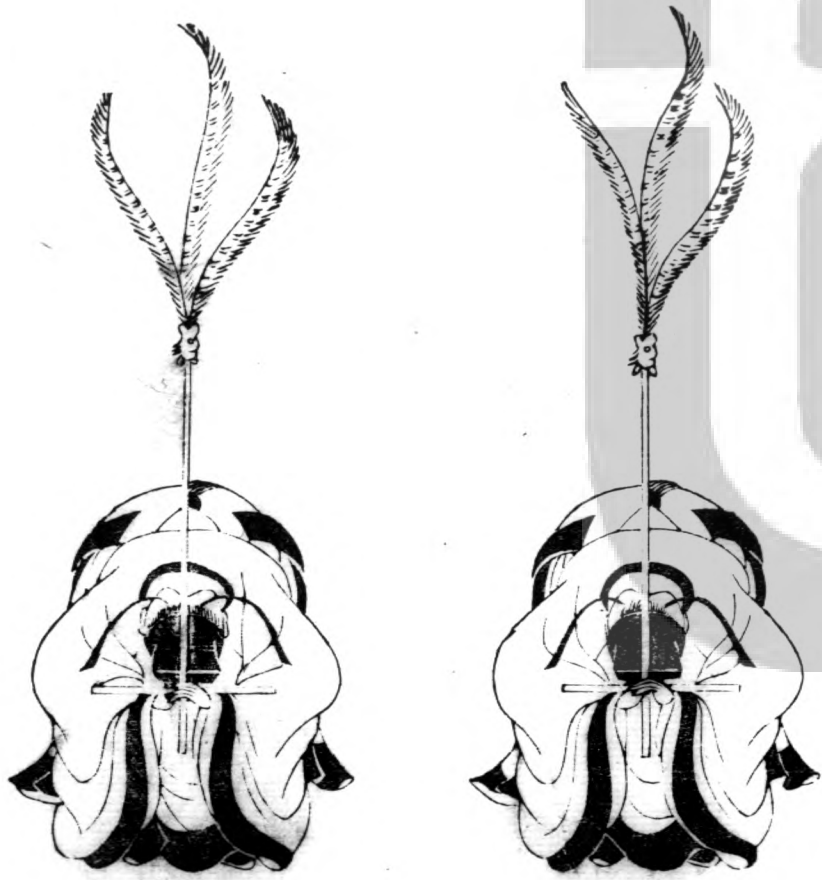
東 南 稷 工 西



合簪向上過右足於左交立

東 清 黃 非 六 西

合簪低頭揖向上



合簪低頭揖向上

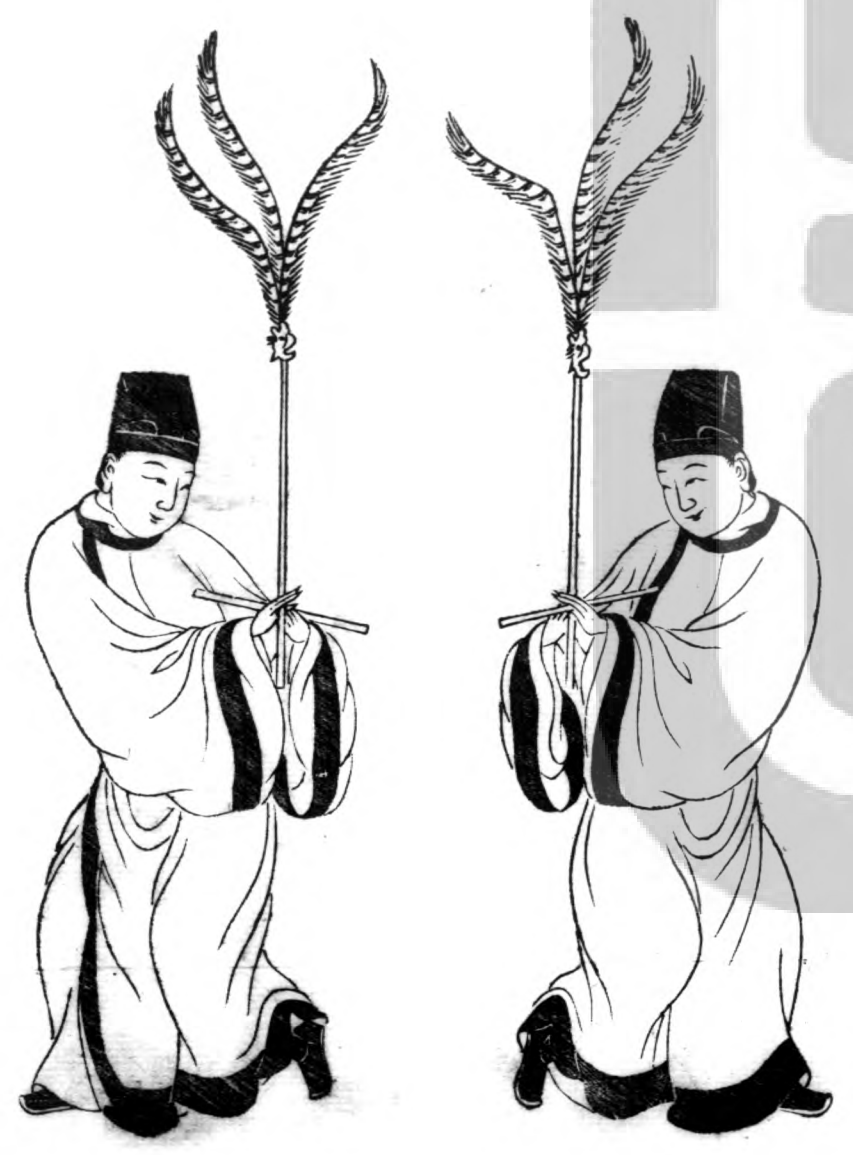
開籥向上起右手於肩垂左手於膝蹲身
曲右左足更加左足虛其根以足尖著地

東 林 馨 尺 西



開籥向上起左手於肩垂右手於膝蹲身
曲左右足更加右足虛其根以足尖著地

東 南 維 工 西



合籥低首揖於右右足隨揖蹈之於後

合籥低首揖於左左足隨揖蹈之於後

合籥低首揖於左左足隨揖蹈之於後

東 林 神 尺 西



合籥低首揖於右右足隨揖蹈之於後

東 仲 之 上 西

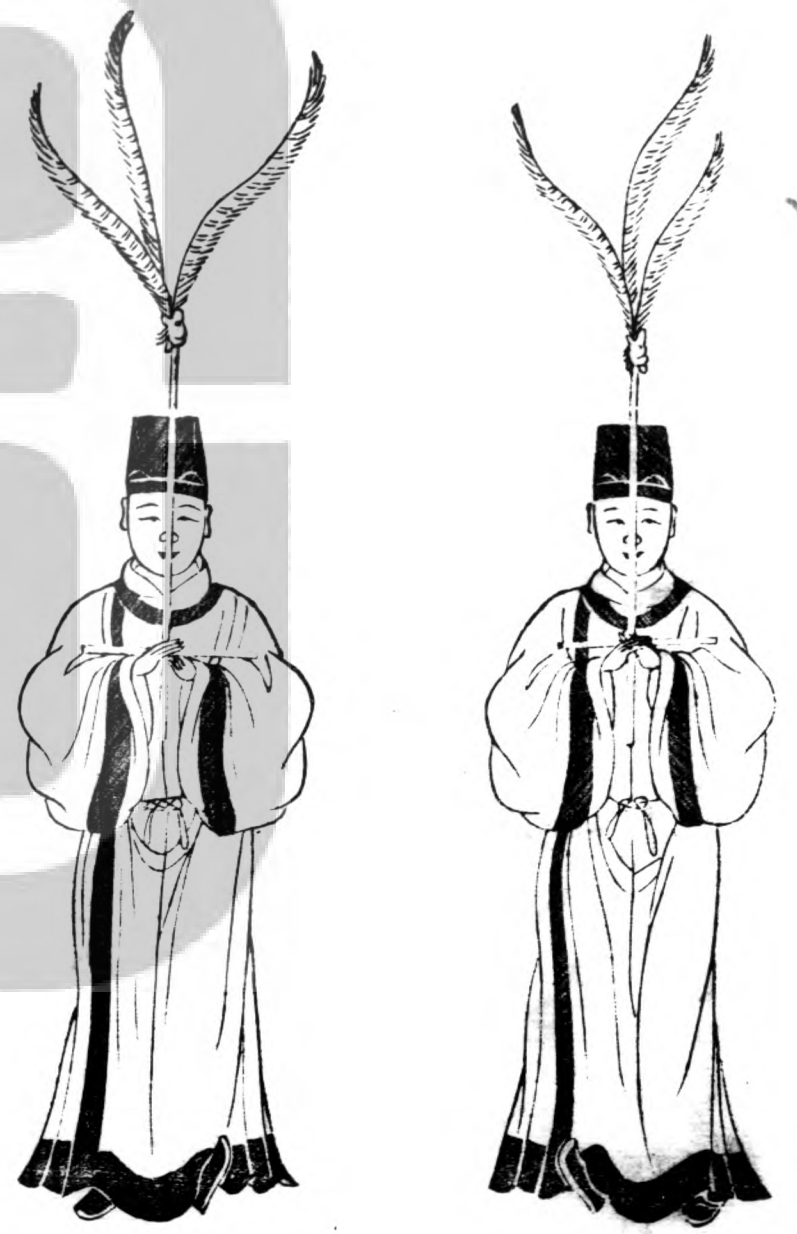


合籥轉身向東拱手躡右足尖

合籥轉身向西拱手躡左足尖

合籥復身向上拱手跪右足尖

東 西 四 聽 太



合籥復身向上拱手跪左足尖

東 西 四 大 太

亞 獻

開籥向上起左手於肩垂右手於下跪右足向前



開籥向上起右手於肩垂左手於下跪左足向前

開翟向上起右手於肩垂左手於下跪左足向前

東 仲 哉 上 西



開翟向上起左手於肩垂右手於下跪右足向前

東 黃 聖 合 西



合翟向上過左足於右交立

合籥向上過右足於左交立

東 太師 四 西

開翟向上起右手於肩垂左手於下蹲身
曲右足更加左足虛其根以足尖著地



開籥向上起左手於肩垂右手於下蹲身
曲左足更加右足虛其根以足尖著地



