

史

理

第二册

新課程標準
簡易師範
學校適用

地理

第二冊

本國地理下

編者 葛綏成

上海中華書局印行

民國二十五年七月初版
民國二十五年七月初版

有 不 著 准 作 翻 權 印

編者

葛 綏 成

發行者

中華書局有限公司
代表人 陸費達

印刷者

上海中華書局
澳門印刷所

總發行處

上海中華書局
福州發行所

分發行處

各埠中華書局

新課程標準簡易師範適用
地 理 (全四冊)

◎第二冊實價國幣四角

(郵運匯費另加)

新課程標準簡
易師範適用 **地理** 第二冊

本國地理下

目次

頁數

第三編 地方誌下

第一章 北部地方——黃河流域……………一

第一節 山東省……………一

第二節 威海衛行政區……………七

第三節 青島市……………九

第四節 河南省……………一二

第五節 陝西省……………一七

第六節 西京市……………二二

第七節 甘肅省……………二四

目次

第八節 寧夏省……………二八

第九節 山西省……………三三

第十節 河北省……………三八

第十一節 北平市……………四四

第十二節 天津市……………四七

第二章 東北地方——遼松黑流域……………五〇

第一節 遼寧省……………五〇

第二節 吉林省……………五七

第三節 東省特別行政區……………六二

第四節 黑龍江省……………六五

第三章 漠南北地方……………七二

第一節 熱河省……………七二

第二節 察哈爾省……………七六

第三節 綏遠省……………八〇

第四節 蒙古地方……………八四

第四章 西部地方……………九一

第一節 新疆省……………九一

第二節 青海省……………九七

第三節 西藏地方……………一〇二

第四編 總結

第一章 人口……………一〇九

第二章 各種主要物產之分布……………一一四

第三章 商業與都市……………一二二

第四章 交通……………一二六

第五章 外人在華享有的經濟勢力……………一四一

第六章 邊防區域的自然形勢及重要國防原料……………一四四

附圖目次 頁數

黃河河口變遷圖	二
山東省圖	三
孔林第三牌樓	五
威海衛行政區域圖	八
青島市圖	九
青島水族館	一〇
河南省圖	一二
中山公園	一四
陝西省圖	一八
華山蓮花峯	一九
涇惠渠圖	二一
西京市圖	二三
甘肅省圖	二五
白塔山及黃河鐵橋	二七

寧夏省圖	二九
寧夏省主要河渠圖	三一
山西省圖	三四
晉祠	三六
雲岡石刻圖	三七
河北省圖	三九
山海關	四二
北平市圖	四五
正陽門	四六
天津市圖	四八
東北地方水系圖	五〇
遼寧省圖	五一
鴨綠江橋	五二
撫順煤礦的採掘機	五四

吉林省圖	五八
松花江結冰時居民擊冰取水的情形	六〇
東省特別行政區域圖	六三
哈爾濱	六四
黑龍江省圖	六六
興安嶺的森林雪景	六七
黑省的大豆田	六九
熱河省圖	七二
灤河	七三
熱河的避暑山莊	七四
察哈爾省圖	七七
察哈爾的牧畜	七八
綏遠省圖	八一
行駛包頭寧夏間之汽船	八二

歸綏圖	八三
蒙古圖	八五
蒙古的駱駝	八七
蒙古包	八八
庫倫圖	八八
新疆省圖	九二
西部地方水系圖	九五
青海省圖	九七
番人女子的裝束	九九
塔爾寺正面	一〇〇
西藏圖	一〇二
喜馬拉雅山	一〇三
拉薩圖	一〇五
拉薩	一〇六

中華民族分布圖	一一〇
我國主要部分產業圖	一一五
孫中山計劃漁業港圖	一一八
大冶鐵廠	一一九
民國二十二年主要出口土貨淨數比較圖	一二二
民國二十二年主要進口洋貨淨數比較圖	一二三
民國二十二年主要各埠貿易額比較圖	一二三
鐵道部設計國道路綫網圖	一二六
中國鐵路圖	一二九
內地重要航路圖	一三三
中國外海航路圖	一三四
中國航空路綫圖	一三七

新課程標準
簡易師範適用
地理 第二冊

本國地理下

第三編 地方誌下

第一章 北部地方——黃河流域

黃河流域包含山東、河南、陝西、山西、甘肅、寧夏、河北七省及威海衛行政區、青島、北平二市。本區北部有萬里長城，西起甘肅的布隆吉城，橫截甘肅、寧夏、陝西、山西、河北五省，止於河北、遼寧交界的山海關，正好作本流域的一個天然屏障。

第一節 山東省

自然概況

山東省境因在太行山的東首，所以叫山東；其西部爲周時魯國的

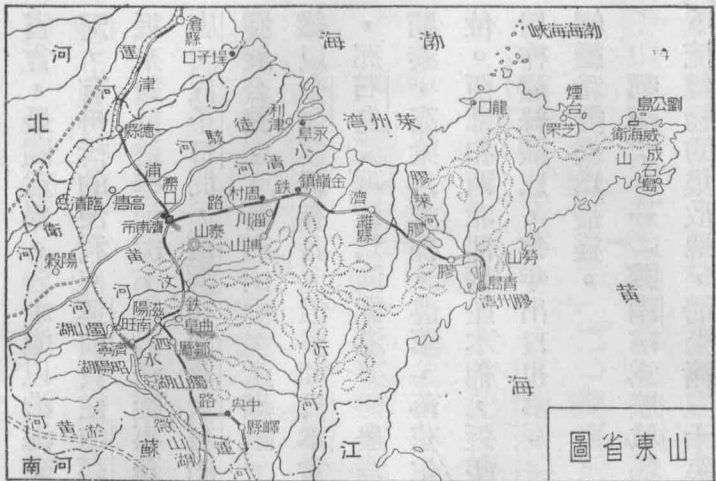
平均高度
五、三七一〇
可積



出，狀極奇麗。勞山、成山綿延於東部，形成半島，所以中部和東部地勢都高。黃河以北，運河以西，一片平疇，為黃河流域大平原的一部分。河流因地勢關係，大抵北入渤海，南入黃海，其中以黃河、運河、膠萊河為最大。黃河從河南省流入，和運河交叉，東北流，達利津縣，注入渤海。運河縱貫本省西部，以大汶河為源，自南旺分流南北：南旺以南的水，向南流，入江蘇境；南旺以北的水，向北流，入河北省。膠萊河也南北分流：北注萊州灣，南注膠州灣，是溝通黃、渤二海的水道

故地，又簡稱魯省。疆域西北界河北，西南鄰河南，南連江蘇，東部半島突出於渤海、黃海之間，形勢很是優良，就中半島北面有一小部分和威海衛行政區相界，南面有一小部分和青島市相接。全境海岸長約一千三百八十多公里，屈曲而多港灣。山東山脈多斷層山，和太行、秦嶺都不相連，而獨自成為一系，就中泰山山脈聳峙中部，向稱為五嶽中的東嶽，高達一千六百公尺，上有丈人、蓮花等高峯，在日觀峯觀日

微山湖。



山東省圖

。運河兩岸多湖泊，蜀山、獨山二湖〔三〕，最爲有名。本省地質：大概中部地方，多由片麻岩、石灰岩所組成；東部以花崗岩、砂岩、石灰岩爲多；北部錯雜着玄武岩、斑岩等；西部由黃土和沖積層混成。本省氣候，在北方各省中較爲溫和，然漸向西則寒暑也漸烈。風向北岸多西北風，東南岸多東南風，七八月間爲雨季，沿海從不結冰。

註 〔一〕斷層山(Faulting mountain)就是地盤的一

部分，因斷層而陷落的時候，不斷層的其他部分，遂殘留而成爲山岳。但他的形狀，頗不一致。〔二〕蜀山湖地勢比南北平地還高，所以湖水向運河南北分流。沿途設閘很多，用以調節水量。獨山湖在濟寧縣南，運河經過其中，兩岸都築隄防。西南有昭陽湖，受了西部許多小水，流入

人文概況

本省人文方面，頗為發達。鐵路直的有津浦，橫的有膠濟，會於省會，最關重要。水道以沿海交通為最盛。內地河流，只有徒駭河、小清河、衛河，有舟楫的便利。運河只從德縣以北，可通小汽船。黃河航運之利很少，所以近來對於這些河流，已設法從事疏濬。陸路如煙臺、濰縣間，德縣、陽穀間，高唐、埕子口間，德縣和河北大名間，都已通行汽車。近更將全省分區設局，以謀發展公路。斷層山中多產煤鐵，煤以濰縣、博山及嶧縣的中興煤礦成效為最著，鐵以金嶺鎮為有名，但多和日本合辦。沿海鹽場向來推利津縣東北的永阜為精華，那石島又可建為漁業港。農產因為黃土沖積地帶，非常肥沃，所以麥、豆、玉蜀黍、高粱、木棉、菸草、落花生等，出產很富，其中落花生的產量，占全國第一位。西部和西北部盛產木棉，近年農民種植菸草，麥田多變為菸田。山東的府綢係用柞蠶絲織成，每年出口也多。工業以博山玻璃為最著名。其家庭手工業，以草帽和髮網為最盛。

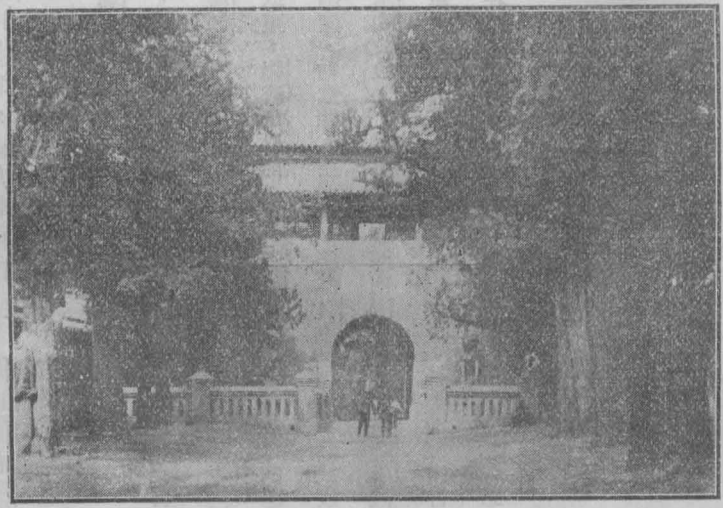
都會：（一）濟南市為歷城縣所在地，當膠濟路和津浦路相會的交點，是黃河

下流貨物的集散地，清光緒三十年（公元一九〇四年）自行開為商埠，地點在西關

孔子
 那高信
 上開外
 十九
 中序月
 初五
 九三二二
 小字二九
 石。五
 六十六

外，頗爲繁盛，新興工業，也在發展。濟
 南山明水秀，有大明湖和七十二泉的名勝
 ，風景和江南無異。(二)煙臺於清咸豐
 八年(一八五八年)，依天津條約開爲商
 埠，出入渤海的船隻，多在此停泊。從前
 商業很盛，自從青島發達後，不及從前了
 。(三)濟寧當運河南北要衝，津浦鐵路
 有支綫從滋陽縣到此，是黃河東岸各縣貨
 物的集散地。(四)周村當膠濟路的要衝
 ，貿易頗盛。清光緒三十年自關爲商埠，
 貿易以絲織品、草帽緞爲大宗。(五)濰
 縣在周村之東，和周村同時開埠，輸出品
 以豆、麥、煙草等爲多。(六)龍口在山
東半島的北岸，黃縣的西面，港內水深，

樓牌三第林孔



可泊巨艦，是新開的商埠。此外曲阜是孔子的生地，國人向來重視。他的南面鄒縣，是孟子的生地。這兩地都通津浦鐵路。

註 「一」黃河中鹽船從河口揚帆上溯，多直達濰口鎮。但在秋期汎濫的時候，交通又被阻滯了。

「二」現在山東分爲六區：在津浦路以西，黃河南岸以北，叫東臨區；津浦路以西，黃河南岸以南，叫兗曹區；津浦路以東，濰縣以西，膠濟路以北，叫濟武區；濰縣以東，文登以西，煙濰路以南，膠濟路以北，叫膠萊區；文登以東，煙濰路以北，叫煙濰區；津浦路以東，膠濟路以南，叫泰沂區。除煙濰區外，其餘五區路局，均已先後成立。「三」本省沿膠濟路兩旁的礦產，初爲德人所壟斷，後爲日本所占據，曾經幾次交涉，才許移歸我國政府特許的公司接辦，但仍有日本的股份。「四」曲阜城西南隅的闕里，是孔子故里，有孔子廟。城北的孔林，爲孔子墓地，林廣約六公里，碑碣夾道，歷代向來尊崇保護。外人前往瞻仰的，也徘徊致敬，這可稱爲我國的聖地。「五」孟子墓在鄒縣東北十七公里，有碑，上題着「亞聖林」三字。

提問要點

- 一 山東省因何而得名？又爲甚麼簡稱魯省？
- 二 本省山脈是那一種山？就中以甚麼山爲最著名？

- 三 河流和地勢有甚麼關係？試述本省的大水。
- 四 本省的地質和氣候，有甚麼特徵？
- 五 本省的產業，以甚麼東西爲最著名？
- 六 那些地方是商業都市或文化都市？

第二節 威海衛行政區

自然概況 威海衛爲山東半島北面的一個港灣，三面負山，緊貼山東，前臨黃海，劉公島橫在前面，分爲東西二口，西口水深，東口多礁，氣象非常雄偉。明洪武間爲防海上的倭寇侵擾而築城，名叫威海衛，這就是命名的起源。甲午之役，曾爲日占，旋租於英。民國十九年始向英收回，劃爲行政區，直轄於中央。行政區域，包含威海衛港灣和沿岸十六公里地方，以及劉公島等，面積約七百二十五方公里。沿海多岩岸，冬不結冰，夏亦涼爽，所以氣候頗佳。

人文概況

威海衛和旅順口，南北遙對，爲渤海的鎖鑰。惟與內地交通，很不便利，所以現在行政公署積極建築汽車路和大車的道路。人民多從事漁鹽業，一

到夏季，因避暑人很多，所以商業更形繁盛。劉公島周十七公里，高二百六十公尺，北岸多峭壁，住宅多在南岸，為威海衛的精華所在地。

註 「一」清光緒間創辦海軍，開威海衛為軍

港。甲午之役，海軍提督丁汝昌統北洋艦隊駐守

，勢窮慘敗，仰藥死，威海衛遂為日軍佔領。光

緒二十四年（一八九八年）五月九日償清賠款，

日始退出。旋英向清廷要求，以俄租旅大同一條

件租借威海衛，清廷爭之不獲，遂於是年七月一

日訂立威海衛租借專條，約期二十五年歸還。設

置軍港，做英國東洋海軍的根據地。一九二一年

華盛頓會議，我國代表曾提議收回，英國也承認

歸還。民國十九年（一九三〇年）纔實行收回。

惟附件協定劉公島內房屋數所及允許給予各項便

利，舉借與英國海軍消暑養病之用，以十年為期

威海衛行政區域圖



• 但我國如將威海衛設為海軍根據地時，得隨時收回。

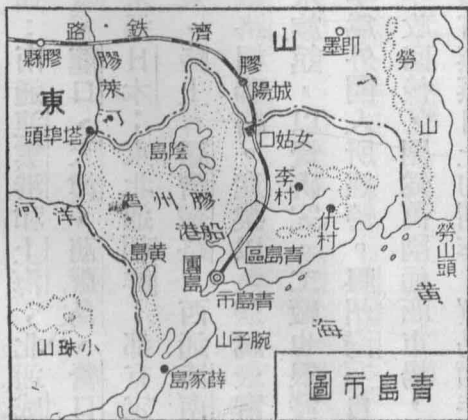
提問要點

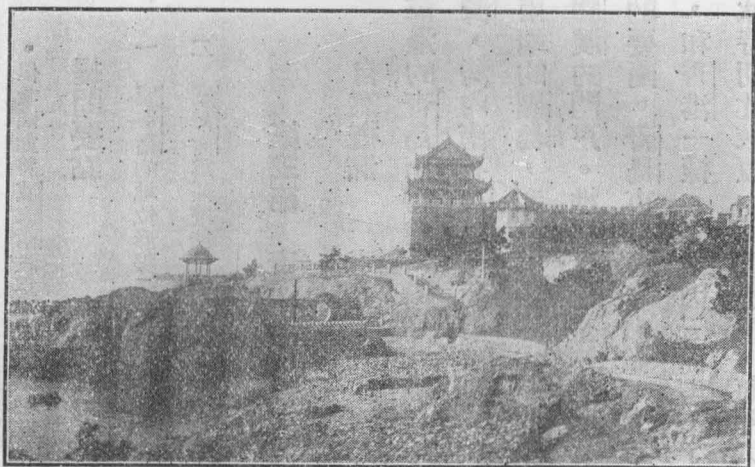
- 一 威海衛的地位形勢是怎樣的？威海衛行政上的變遷是怎樣的？
- 二 威海衛為甚麼能成為北洋重鎮？現在他的各種情形怎樣？

第三節 青島市

自然概況

青島市在山東半島的南岸，因海邊的青島而得名。沿岸島嶼很多，西部為膠州灣，灣內南有黃島，北有陰島。東部有勞山山脈南端的團島，和西部小珠山脈的土角相對，形成膠澳的門戶。地居黃海全岸的中央，實扼南北洋的要衝。青島市全境多山嶺，少平地，風景優美，和香港一樣。氣候因三面環海，溫和宜人，結冰時期比較短，雨雪也少，每年六七月為梅雨期。一年之中以八月溫度為最高。





青島水族館

人文概況

青島介海陸的中間，他

的海上交通：南通連雲港和上海；北通威海衛、煙臺、龍口、天津、葫蘆島、營口、大連；東通日本；東北通朝鮮；都有定期汽船往來。陸上有膠濟鐵路，西通濟南，和津浦鐵路相聯絡。產業以魚鹽爲最富，并設有水族館，以資研究。工廠也很發達，但大半爲外國人所經營。膠州灣自民國十一年收回後，開爲萬國通商市場，近來商業頗有蒸蒸日上情形，貿易額年達二萬萬兩。市街寬廣，夾道種植蒼翠的樹木，分別人行道和車道，非常整潔。就中以全市中區的青島區爲最繁盛，大廈高樓甚多。

註 「一」清光緒二十三年（公元一八九七年），德國教士二人，在山東曹州爲暴徒所害，德人遂藉口出兵占領膠澳，次年清政府和德訂立租借膠澳條約，租期九十九年，租借地面積一千一百十公里，水陸各占一半，主權仍歸中國。約內許德國在山東築造自膠州灣經濰縣、青州等處至濟南及山東界；又自膠州灣至沂州經萊蕪至濟南的二鐵路。并有在鐵路附近左右各十一公里的礦產採掘權。至光緒三十年，膠濟路全綫通車，並於重要區域，設置礮臺，經營工商，建造港灣，擴展農林漁鹽各業，儼然爲德人的領域。到了民國三年八月歐洲大戰開始，日人藉口英日同盟，通牒於德，要求將膠州灣交付日本，德人不允，願直接歸還中國，日遂對德宣戰，結果德人敗退，日人占領膠澳。至華盛頓會議結果，日人始將膠澳交還中國。民國十七年改爲市，直轄於國民政府行政院。「二」青島市街分爲青島區、別墅區、大鮑島區、新街區、大碼頭區、工場區、東鎮、西鎮等。青島區爲青島市的主要部分，沿青島灣，凡官署及公館，都在這裏，整齊美觀，可說是純粹的西式市街。

提問要點

- 一 青島市的形勢是怎樣的？
- 二 青島市的氣候有甚麼特點？
- 三 青島市的交通情形是怎樣的？

四 青島商港有甚麼設備？市街以那一區為最繁盛？

第四節 河南省

自然概況

河南省境大部

在黃河以南，所以叫做河南，古

為豫州地，也簡稱豫省。疆域東

北界河北、山東，東連江蘇、安

徽，南接湖北，西鄰陝西，西北

連山西。本省山脈，在黃河以北

的，為太行山脈；在黃河以南的

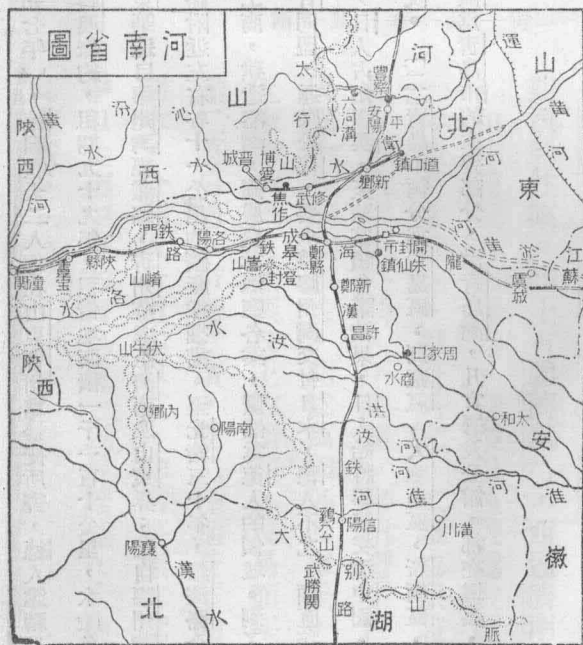
，為伏牛山脈及大別山脈〔二〕。伏

牛山脈從秦嶺迤邐東來，北歧為

嵩山脈，他的主峯，向稱為中嶽

，在登封縣境，有太室、少室二

河南南省圖

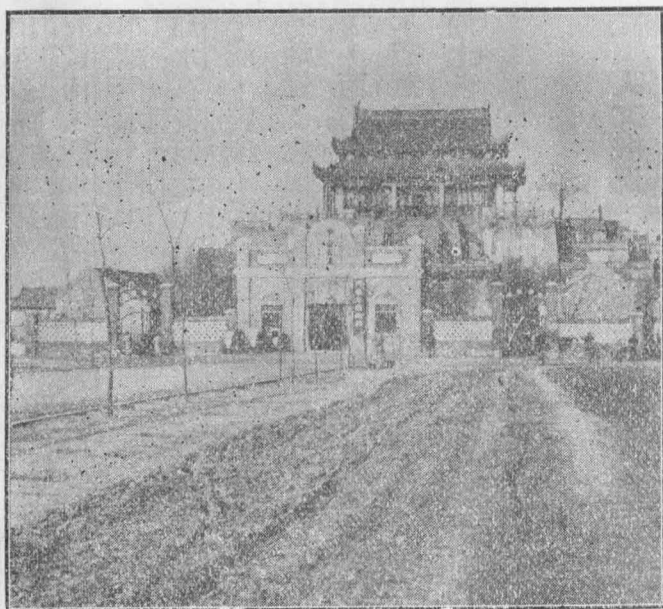


山。少室山北麓有少林寺，寺僧以拳勇著名，這就是拳術中的所謂少林派。河流有黃河、衛水、淮河等。黃河從潼關入境，東流橫貫省中，北有沁水來會，南有洛水納伊水、澗水來會，他的下游，隄防綿延，直達山東海岸，爲我國著名的隄防。衛水在黃河北，東流入河北省。淮河納洪河、汝河諸水，紛流於東南平原間；但因平流，宣洩不暢，每遇霖雨，卽成水災。地勢大體西部高峻，東部爲平原。本省地質：北部多屬黃土，東部多黃土和沖積層土壤相混合，東南多花崗岩、片麻岩等，西南多大理石、砂岩等；近來河南省地質調查所對於地質方面，更多貢獻。本省氣候因地勢及緯度的高低而南北不同，大概北部冬苦寒，夏苦熱，朔風驟起，塵土蔽天，向南則逐漸和煦。

註 「一」大別山支脈，縱列的很多。發源於此的水，有幾十道，或北入淮，或南入漢，所謂大別，就是分水嶺的意思。

人文概況 本省在歷史上是中原地方的重要部分，所以稱爲中州；有四面八方各來會合的形勢。交通方面，有平漢、隴海、道清三鐵道縱橫於省內。平漢路北自豐樂鎮入境，南出武勝關，縱貫本省中央，其中黃河鐵橋^二和大別山隧道都以工

程浩大著名。隴海路西從潼關入境，經洛陽，和平漢路相交於鄭縣，東出虞城。道



中 山 公 園

清路橫於黃河以北，起自道口鎮，沿衛河而西，和平漢路相交於新鄉，更西達博愛（清化鎮），晉城一帶的煤，多由此路運輸。水路以淮河諸支流最便於舟楫，周家口就是水運中心。其餘黃河、衛河等都有部分水運之利。近來省道非常發達，和湖北、安徽、陝西等省都通汽車。本省產業，因東部土壤肥沃，灌溉便利，所以富於農產；芝麻、大豆、棉花、高粱等都是有名產品。木料以伏牛山為多，有柞、櫟、桐等。柞、櫟均可飼蠶，桐可

製桐油，桐油是本省出產品的大宗^{〔三〕}。礦產以修武縣的焦作煤礦^{〔四〕}，和安陽縣的六河溝煤礦爲最著。工業像紡織、磨粉、火柴、榨油、蛋粉等，也漸次振興了。

重要都會：開封爲本省省會，從前稱汴梁，北宋曾建過都，近兼設爲市，靠近黃河南岸，地勢低平，黃河水道反高於城垣，所以全靠隄防。古蹟有相國寺^{〔五〕}和鐵塔^{〔六〕}，名勝有中山公園。著名教育機關有河南大學和圖書館、博物館^{〔七〕}，館中的新鄭古物和聖公會^{〔八〕}內的猶太石刻，都是考古家的最好資料。城北的陳橋驛，城西南的朱仙鎮，也是歷史上有名的地方。鄭縣爲全省唯一的商埠，地居省境中央，扼平漢、隴海兩鐵路的交點，爲全省交通樞紐。清光緒三十一年（公元一九〇五年）自行開放，貿易很盛。洛陽在黃河支流洛水的北面，自周朝以後，做過不少次數的都城。東扼虎牢^{〔九〕}，南臨伊闕^{〔一〇〕}，西控崤函^{〔一一〕}，北負邙山^{〔一二〕}，形勢很爲雄壯。其他如博愛、周家口、信陽、潢川，都是省內要地。

註 〔一〕黃河上鐵橋有三：其一爲津浦鐵路橋；其二爲甘肅皋蘭橋；其一就是這裏所說的平漢路橋。

三橋之中又以此橋爲最長（長約三千公尺）。全部用鋼製，有橋墩一百零二，各墩長的三十六公尺，短的也不下二十公尺。橋柱爲堅鋼管所製。〔二〕本省省道已造成的很多：如開封到周家口，商水到安徽太和

，許昌到南陽，洛陽到潼關等，都先後駛行汽車，極稱便利。〔三〕本省和湖南同爲桐油出產的重要區域，每年輸往美國的很多，不過近來美國南部各省，自行種植桐樹，成績很好，將來我國桐油輸出，不免要受影響了。〔四〕英商福公司對於焦作煤礦，經營了幾年，費款五六百萬，到民國前四年，才得到煤。省人就據通商條約，不准他們在內地開設行棧賣煤。後經政府調停，許他們行銷內地。民國二年後，國人又於焦作附近，開掘煤礦，設立中原公司。並鑒於山西收回礦權的成效，特設礦權保護會，預備做收回利權的運動；近由雙方讓步，用分採合賣方法，將兩公司合併，稱爲福中公司。〔五〕相國寺建於北齊天保六年，在城中鼓樓街南，共西邊正殿，於民國十六年，改建爲人民會場，環樓三層，北爲演臺，足容萬人，所以紀念週及民衆集會，常常在這裏舉行，夜間並爲劇場。其東邊八角殿臺藏經樓等，改建爲中山市場，內有美術館、農事陳列所及商舖等。〔六〕鐵塔在城內東北隅，建於宋仁宗慶曆間，以鐵琉璃磚砌成，每磚模佛像，或羅漢，或禽獸；八稜，十三級，高三十二公尺。〔七〕博物館在文廟街文廟中，室周環列鐘、鼎、鏗等古器，係民國十二年在新鄭縣城內東南隅李姓園中所掘得。因爲文化所關，歸公家保存。據考古家說是東周的器物。〔八〕開封城內有猶太教民，俗以其食肉時必挑剔筋縷，稱爲挑筋教。他們多作小本營業。他們的寺院遺址，民國元年，爲基督教聖公會所收買，內有重建清眞寺記及尊崇道經寺記石碑，都是猶太教重要石刻，也移置於聖公會內，會址在中山大街。〔九〕虎牢關在成皋縣（由汜水、廣武、

漿陽三縣併治，治漿陽）西，路甚險峻，爲洛陽東面的門戶。「二〇」伊闕在洛陽城南十四公里，兩山對峙，望之如門，伊水流貫其中，也叫龍門山。龍門的石刻，極有名，多爲北魏和唐的遺物。「二一」洛陽以西，歷鐵門（由新安澠池兩縣併治，治鐵門鎮）陝縣、靈寶而至潼關，約三百公里，其地皆高峯壁立，深谷紆迴。鐵門西南的崤山，靈寶南的函谷關，尤其險要。「二二」邙山在城北，名爲山而實爲土阜，上多漢以來的名人古墓。山北就是孟津縣舊治，爲渡河的要地。

提問要點

- 一 本省的地勢是怎樣的？其中有甚麼名山大水？
- 二 試述本省地質和氣候的概況。
- 三 本省已成的鐵路有多少？其中有甚麼大工程？
- 四 本省有甚麼著名的物產？
- 五 開封有甚麼古蹟？鄭縣在交通上的地位是怎樣的？洛陽在政治上的地位是怎樣的？

第五節 陝西省

自然概況 本省因在宋時爲陝西路，所以叫做陝西。又因爲在周爲秦國地，

也簡稱秦省。疆域東界山西及河南，南接湖北、四川，西鄰寧夏、甘肅，北面大部以長城和綏遠相連，自古以來，稱為「關中之地」^(一)。全境山脈和河流相間，成起伏形。秦嶺從甘肅來，橫貫南部：北為渭水流域，南為漢水流域。漢水的南面，有巴山脈，和四川分界。渭水的北面，有六盤山脈，從甘肅、寧夏來，斜貫於北部，中以橫山為最有名。秦

嶺東延為華山，在華陰縣南，五峯突兀，遠望像花一般，這就是從前稱為五嶽中的西嶽。

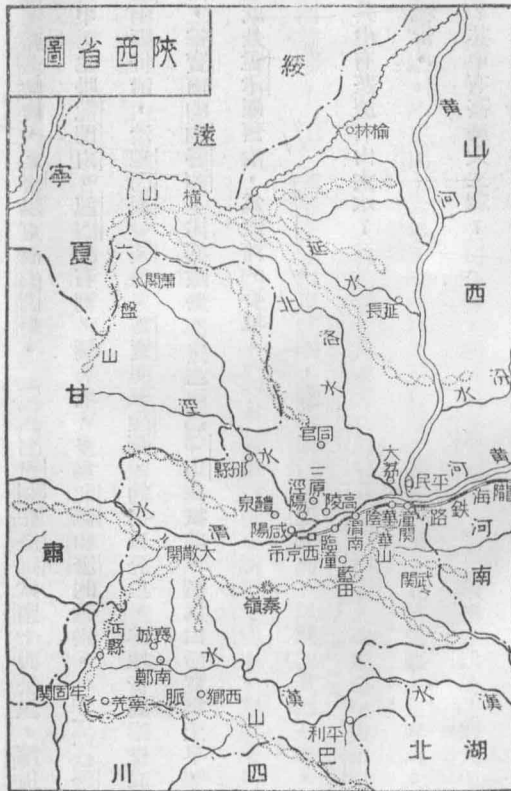
延水、渭水，是黃河

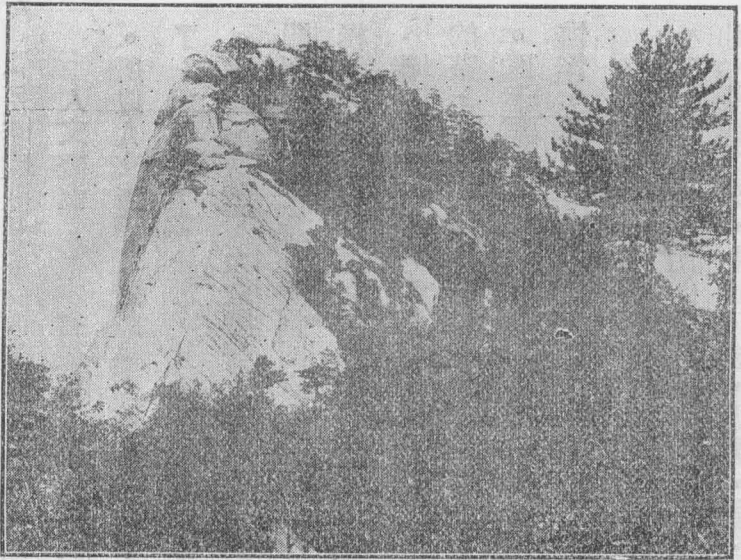
的支流，洛水、涇水

又是渭水的支流。此外

漢水，流入湖北而為長

江的支流。地勢北部





華山蓮花峯

高峻，南部平坦。地質以秦嶺爲南北二部分界綫，秦嶺純由花崗岩，片岩、石灰岩、砂岩所組成；秦嶺以北，概屬黃土，秦嶺以南，概爲片岩，砂岩、石灰岩。氣候也因秦嶺的橫亘，南北截然不同，嶺北空氣乾燥，冬季嚴寒，夏季酷熱；嶺南的氣候，溫和溼潤，頗似四川。

註「陝省東有函谷關，西南有散關，北有蕭關，東南有武關，所以稱爲關中。

「二普通所稱西嶽華山，就是指太華山而言。太華山有五峯，南叫落雁峯，北叫雲臺峯，東叫朝陽峯，西叫蓮花峯，中叫玉女峯。重疊像「花」一般，所以叫做華山。

〔三〕陝西洛水因別於河南的洛水，所以一稱北洛水。他的下流時常變更，明時曾入黃河；現仍流入渭水。

人文概況

本省從周、秦、西漢以及北周、隋、唐，都為全國的政治中心地。所以人文方面發達頗早，後來政治中心地，東移到河南或河北，此地便漸漸衰落了；近年來旱災頻仍，比從前更覺荒涼。交通如隴海鐵路正在展築中；陸路多險阻。潼關、武關、大散關等，都為往來要隘。出大散關往四川，須走棧道〔二〕。現在潼關到長安間，及長安到同官間，都已通行汽車。水路只有渭水、漢水一部，可通舟楫。產業以礦產和農產為最著名。礦產有延長的石油〔三〕、沔縣的鐵、平利的石棉、藍田的玉、朝邑的鹽等。農產以漢水和渭水流域為最富，像邠縣的桑，西鄉縣的茶，長安、渭南的棉花，是其特產。可惜年來天氣乾燥，雨量缺乏，致農產減少。雖涇惠渠的開成，得解決了一部分的農業問題〔三〕，然大部分還是赤地千里，人民憔悴，所以提倡水利，仍是本省的重要事業。

都會：（一）長安為本省省會，在渭水南，現建為西京市，直轄於行政院。

（二）潼關當華山的北面，黃河的南面，關城半在平陸，半則因山為城垣，雉堞整列，巍樓高聳，中通一綫，扼秦、晉、豫三省的要衝，形勢很為險要。並為三省貨

物的集散地，商業很盛。（三）南鄭（漢中）據漢水北岸，是棧道的中樞，又當漢中平原的中央，所以附近也產稻米，帶有長江流域的色彩。（四）榆林在省的北境，北通包頭，扼塞外交通樞紐，和蒙人貿易很盛。（五）平民係新設的縣，在黃河東，土地很肥沃。

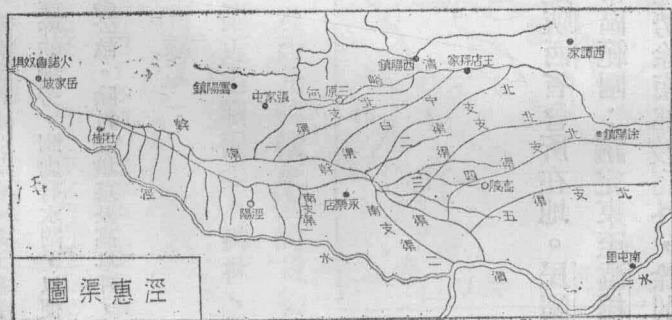
註「一」從大散關到褒城，爲北棧道。沿路高山，下臨絕壑，其中斷處，架木爲棧，由此渡險，從褒城西南，過寧羌縣的牢固關，入川，爲南棧道。沿途層嶺峻壁，森若戈矛，鑿石架橋，飛閣成道，地勢尤其聳峭。

「二」延長官油廠，也稱老油廠，在延長縣西門外，辦理有年，成績甚佳；一井能每月出原油三萬七千公升。新油廠在城西北十一公里，民國三年

，我國與美國的美孚公司訂約合辦，爲國有礦的一種。「三」涇惠渠是取

涇水惠民的意義，原來涇水水利工程事業遠在二千二百年前就發軔了。當戰國時，秦國想要富強，納韓國水工鄭國之說，開渠築堰，引涇循北山行

，截涇諸水，注之於洛，灌田四萬五千頃，名叫鄭國渠。到了漢朝有白公，另開渠堰，移渠口由櫟陽入



涇惠渠圖

渭，改名白公渠，人民受惠很大。但年代久遠，到清季差不多完全廢塞了。民國十七年至十九年間，陝省大饑，災民幾達七百萬，其中因饑饉而死的不下三百萬人。因此陝西省府、華洋義賑救災總會、華北慈善聯合會及檀香山華僑各捐助經費來開這涇惠渠。渠分爲南中北三總幹渠，每幹的堤旁，到處有水閘，以便啓閉之用。水量可供給醴泉、涇陽、三原、高陵、臨潼五縣，面積有九百萬公畝。除村莊墳墓及高阜外，能上水者約六百萬公畝。

提問要點

- 一 陝西何以稱爲關中之地？他的山脈和河流的分布是怎樣的？
- 二 本省的地質及氣候，因甚麼而南北不同？本省的交通狀況是怎樣的？
- 三 本省產業以甚麼東西爲最著名？有甚麼著名都市？

第六節 西京市

自然概況

本市在清爲西安府治，民國爲長安縣，是陝西省會所在地。民國二十一年中央政治會議決議設立西京市，直轄於行政院。市區範圍：議定東至灊橋，南至終南山，西至澧水，北至渭水，四面緊貼陝西省。地勢除南部較高外，餘則

灞、澇、皂、澧諸水，貫流其中，是一個斷層窪地。氣候尙屬優良，惟秋後多西風和雨，所以有『秋後西風雨』的諺語。

人文概況

西京城在渭水南十七公里，東西長，南北短，爲一大長方形。交通有隴海鐵路及長同（同官）等汽車路，尙屬便利。住民除漢人外，尙有回滿諸族。商業以穀物、苧麻、棉花、煙草、牛羊皮等爲主。凡東南諸省運往甘、新、蘇聯，以及西北轉輸東南的貨物，都集散於此。又因自周至唐有不少次數建都在這裏，所以附近古蹟很多。碑林、雁塔^{〔二〕}，可供人鑒賞；秦的阿房宮，漢的未央宮，都有遺跡可尋。

註 〔一〕碑林在長安文廟內。所藏關中古來的碑碣，達二千餘座，分四百四十多種，就中以大秦景教

流行中國碑、唐石經爲最重要。中國輿圖的鼻祖，禹跡圖和華夷圖二碑也在這裏。出長安南門約二公里

，至薦福寺有小雁塔；又東約三公里至慈恩寺，寺爲唐高宗所建，就是玄奘譯經的地方。其間有大雁塔，是進士題名處，歷代屢加修繕，塔分七級，每級四面有窗，當中有梯，可以登臨，舉目遠眺，風景殊佳。



提問要點

一 試述西京市的範圍。

二 西京市的商業情形是怎樣的？又有甚麼著名古跡？

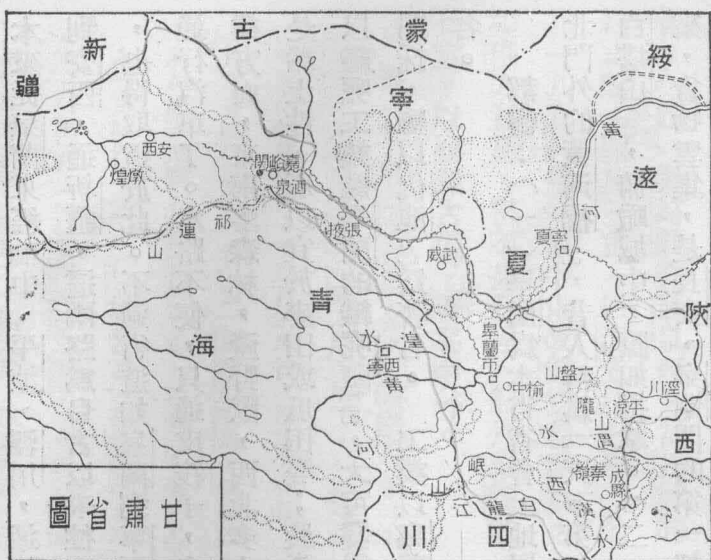
第七節 甘肅省

自然概況

本省因從前有甘州（現張掖縣）肅州（現酒泉縣）而得名。又因地在隴山的西面，也叫做隴西或隴右，簡稱隴省或甘省。疆域東界陝西，南鄰四川，西北地方錯入寧夏、蒙古、新疆、青海之間，在黃河流域各省中，地位最占西北。境內著名的山有祁連、秦嶺、六盤等，祁連從新疆入境，高達六千四百公尺，山巔積雪，四時不消，且多冰河，為甘肅、青海天然界限；秦嶺西接岷山，向東走入陝西，為黃河和長江的分水嶺；六盤山當東南入陝西驛道的要衝，高約二千五百多公尺，他的支阜叫隴山。隴山地盤很不穩固，自來隴以西的地震，多出於此。

河流之大者：涇、渭東流入陝西，西漢水、白龍江南流入四川。黃河更挾洮、湟諸水斜貫省中，北流入寧夏。省的西北，多沙漠和內陸河。全境地勢，因上列各山

的綿亙，多爲高原。地質除各山爲花崗岩、片岩所組成外，其他大部都是黃土的



階級層，尤其是東部面積最廣大，鄉人多穴居黃土中，叫做土窰，冬溫夏涼，頗適衛生，大抵自河南成皋以西，一直到這裏，都是黃土帶，住民穿土爲窰者甚多。至於全省的氣候，大概北方乾燥寒冷，南方漸次溫和，雨量也較充足。

註「一」甘肅地震，自公元前七八〇年（周幽王二年）起，到清末止，有地震之年共二百四十一年，一年之中時或數震，共計不下四百餘次，平均每十年必有地震，但從十四紀算起，就至少每四年必有一次。他的震地多在東部隴山一帶。

人文概況 人文方面，因僻在西北，多未發展。以交通論，鐵路尙未建設，

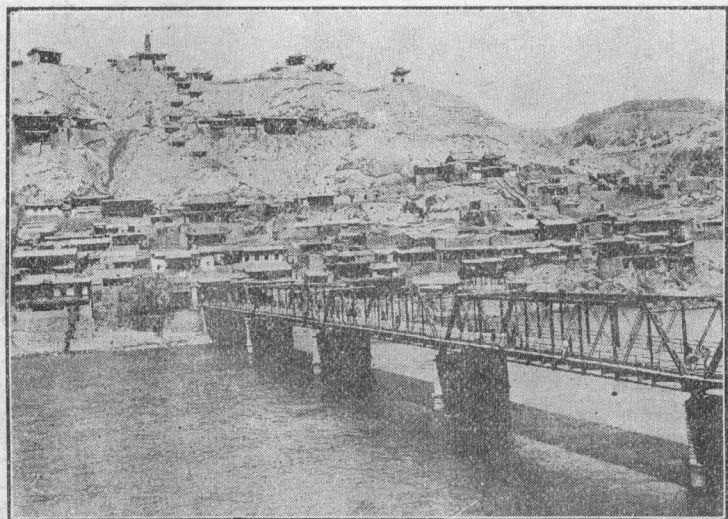
本來從皋蘭東經鞏中、平涼、涇川，通陝西；西北經武威、張掖、酒泉，出嘉峪關到安西，通新疆，這兩路爲自古以來往來大道。將來隴海鐵路及通新疆的鐵路幹綫，也得取道於此。不過省道如皋蘭到寧夏，皋蘭到西寧，皋蘭到平涼等，現在都已通行汽車了。水路不便，只通皮筏子，名叫「渾脫」^{〔二〕}，構造頗爲輕便。至於產業方面，東南多森林，產野獸，西北多水草，可牧畜。全境土壤，不是砂土性，就是黏土性，所以宜於麥田或瓜田等；農產不很豐富。但駝毛、羊毛的產量很大，所以織呢工業像皋蘭的織呢廠^{〔三〕}，大可發展。礦產有金、煤、石油等，但都係土法開採。鹽以仇池^{〔四〕}爲著名。工業以皋蘭民生廠的洋燭、肥皂及光明火柴廠爲最著名。

都會：（一）皋蘭爲本省省會，地居全國中央，市肆殷盛，是西北的大都會。北門外的黃河橋^{〔四〕}，昔人稱爲「天下第一橋」，今爲黃河三大鐵橋之一。橋北端有白塔山^{〔五〕}，俯瞰城中，瞭如指掌。（二）平涼當秦、隴衝途，爲隴東要地。商旅往來，貨物雲集，是長安、皋蘭間的第一都會。（三）武威（涼州）瀕楊家河左岸，境內川渠很多，灌溉便利，所以農產饒富，有「塞北江南」的名稱。可惜民國十六

年五月十三日，慘遭地震，到今元氣未復。（四）嘉峪關在酒泉西，當長城的終止點，關凡三重。以清光緒七年（公元一八八一年）依中俄改訂條約開放，和俄人貿易，但不甚發達。關外敦煌的石室，以祕藏古蹟著名中外。

註 〔一〕筏以牛羊皮裝氣，連數皮袋上裝木梗而成，由皋蘭至寧夏包頭，順流而下，以轉運皮毛、藥材等，筏子手到目的地後，即放氣收袋，負之登陸以返原地。 〔二〕皋蘭織呢局，係建設應和商人所辦，專製各色毛呢，資本三十萬，工人一百餘人。 〔三〕仇池在省東南部成縣西北五十七公里。 〔四〕黃河鐵橋爲寧夏、新疆和中亞細亞往來大道，原用二十四大舟，橫貫鐵索，浮

白塔山及黃河鐵橋



繫河面，至清光緒三十三年（一九〇七年）陝甘總督升允和德商訂立合同，改建鐵橋，於宣統元年（一九〇九年）竣工，橋長約一百餘公尺，廣約七公尺。旅客行商，都稱便利。「五」明景泰年間太監劉永成建白塔於山巔，因名白塔山，明李文白塔寺詩有：「地僻飛塵少，山高怪石多；鐘聲聞紫塞，塔影浸黃河」云云。「六」敦煌縣南有石室，在鳴沙山下，古時稱莫高窟，俗叫千佛洞。中多古書、古碑、佛像，相傳是唐人寫本，為西夏人所收藏的，一九〇〇年被人發見，名聞歐洲。過了七年，大部分為法人分攜以去。

提問要點

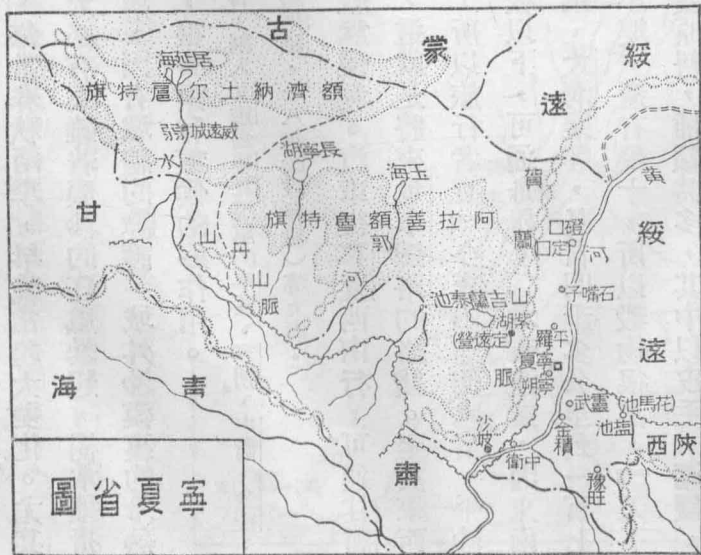
- 一 本省大山脈有幾？那一座山脈常常發生地震？
- 二 本省地質是怎樣的？住民怎樣利用此黃土層？
- 三 本省那幾條路綫，是向來的要道？
- 四 本省水上交通的情形是怎樣的？
- 五 發展本省實業，那幾種最有希望？
- 六 本省有那些大都市？其中有甚麼商埠？

第八節 寧夏省

自然概況

寧夏省大部是西套蒙古，就是舊寧夏鎮守使轄地。民國十七年併

入舊甘肅寧夏道屬九縣^{〔二〕}，建立行省，以省會寧夏而得名，簡稱寧省。疆域北接蒙古，東北連綏遠，東鄰陝西，從西北到東南，和甘肅爲界。賀蘭山脈綿亙於東南，遠望好像駿馬一樣，土人叫駿馬爲賀蘭，因而得名。長約二百六十公里，他的最高峯約在三千公尺以上。山丹山脈綿延於西南，高度不及賀蘭山。在兩山脈的中間，多係平坦的沙地，也間有沙丘。河流除黃河斜貫東南隅外，其餘郭河、弱水，都是內陸河，從甘肅流來注入境內湖泊。全境地質除兩山脈爲花崗岩、片麻岩等所組成外，都是沙土和黃土。因之本省氣候



，完全是大陸氣候，寒暑迥異於腹地各省，每當春秋兩季，早晚常起大變化。尤其是空氣的對流，非常厲害，差不多每兩三天必有夾雜着塵沙的狂風暴起，樹木摧折和屋舍倒塌，都是習見的事。惟在寧夏省城，因有城牆的障護，城外沙漠裏的冷熱氣流，都不易對流過來，所以寧夏的城郭，很有調和氣候的好作用。

註「一」西套蒙古於民國十七年十一月改建爲省，劃入甘肅舊寧夏道屬的寧夏、寧朔、中衛、金積、平羅、靈武、鹽池、豫旺（原名鎮戎）、磴口（原屬平羅，十八年改設縣治）等九縣。

人文概況

交通只有省的東南隅，較爲便利。汽車從寧夏西南行，可通甘肅的皋蘭；從寧夏東北行，可達綏遠的包頭，這就是將來包寧鐵路的路綫。至於東西交通，因沙漠、天時、飲水等，很不便利，所以旅行者有「今夜不知何處宿，平沙萬里無人煙」的恐慌語。黃河從中衛縣沙坡以下，可通舟楫。本省產業，因東南一帶，沿黃河岸有漢延渠、唐徠渠、惠農渠、大清渠等，長自四十多公里到一百七十公里，都經人工開鑿，灌溉很便，其餘小渠，還有幾十，所以穀物很富，「天下黃河富寧夏」這句話，就是指此。此外特產原料，種類甚多，其中以皮毛、湖鹽、湖鹼、甘草爲大宗。惟皮毛一項，有本省加以人工製裘造氈者，其餘牛羊駝毛即

以原料運銷於天津外商，此外更
少人工機製的物品。所以當局於
省城創辦工業試驗廠一處，將
所有土產物品，逐一檢驗，精研
製造，成績很好。礦產開採的
，只有中衛和靈武的煤礦等。

寧夏省一般視為邊瘠地區，

但其間卻有不少繁盛都市：（一

）省會寧夏，西倚賀蘭山，東帶

黃河，自古稱為邊塞要地。市街

近來極力整頓，煥然一新。那西

北隅的中山公園，設備完全，尤為塞上的樂園。出產以羊毛、羊皮為最多。外人多

在他北面百餘公里的石嘴子，開設店舖，收買羊毛，每年在三月至七月間，用帆船

輸送羊毛到包頭、再從包頭由平綏路轉北寧路，集中於天津而運往外國。（二）

寧夏省主要河渠圖



靈武在黃河東岸，北倚長城，境內沿途垂柳，溝渠縱橫，旅客若從豫旺來的，到此頓覺別有天地。（三）中衛在黃河北岸，西北倚長城，境內多沙石，但黃河兩岸，平行肥饒，開渠灌田，在二萬頃以上。此外寧夏西北有紫湖（定遠營）及威遠城，前者是阿拉善額魯特親王的駐地；後者是額濟納土爾扈特札薩克的駐地；兩者都是西套蒙古的要地。

註 「一」寧夏省爲牛羊駝馬繁殖的地方，灘羊皮爲全國冠，所織地氈，也爲國內著名織品；惟各種畜皮，除供本省製箱及零件需用外，均運至天津轉售於外商，外商製成貨品，再運中國銷售，利權損失很大，所以現在寧夏當局有設立製革廠及製呢廠之提議。寧夏省的自然鹽湖如花馬池、惠安池、蓮花池、吉

蘭泰池等，每年結晶成鹽一次，如能仿照久大公司設立製造精鹽公司，獲利當不少。阿拉善蒙旗和寧夏

毗連的地方，有自然鹼湖數處，不假人力熬煉，天然生成，現在有私人及公司租湖開辦，在湖中掘取天然鹹地，運銷於本省及陝西、甘肅、綏遠四省邊境地方。陝、甘、寧、青四省雖均產甘草，但以寧夏產量

爲最大，各國醫藥中多採用他，近則如日本的仁丹及英美等國煙草公司的煙草內，也都有甘草的成分。甘草的需要既多，出口也日益增加。後有芬蘭商人維利俄斯以甘草本質粗重，虛耗運費，遂發明機器鍋就產地設場熬膏，運銷外國，獲利甚鉅，繼因加稅過重，停業他去。「二」寧夏自改省後，建設應以提倡工業

，先從試驗入手，即於民國十九年春，在省城創辦工業試驗廠一所，計分製革、皮件、靴鞋、織毯、紡毛、機械、編織、肥皂、漂染九科，技師工匠三十餘人，學徒百餘人，惟因經費關係，未能充分發展。

提問要點

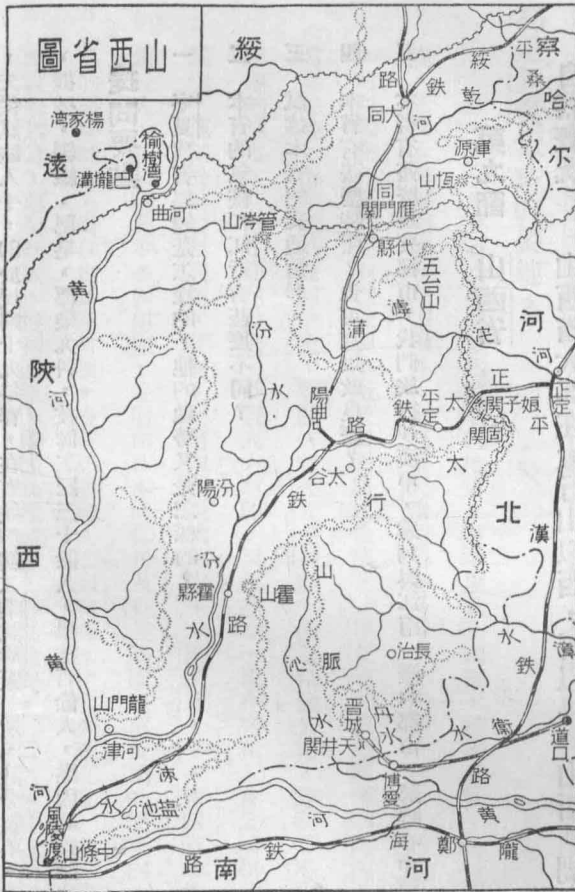
- 一 寧夏建省經過是怎樣的？他的地勢又是怎樣的？
- 二 本省的氣候和江浙有甚麼不同？
- 三 試述本省的交通情形。
- 四 本省有甚麼特產？也可加以改良麼？
- 五 本省有甚麼重要都市？我們旅行沙漠中，達到與江南一樣的都市，那時心中要發生甚麼感想？

第九節 山西省

自然概況

山西省大部在太行山以西，所以叫做山西。周時是晉地，所以簡稱晉省。疆域東鄰河北及察哈爾的一部，東南界河南，西面大部分以黃河和陝西分域，北面大部分以外長城接綏遠。管涔山是羣山的總彙，恆山峙於東北，他的主峯在渾源縣南，古時稱爲北嶽，高達二千七百多公尺。他的南面又有五臺山，五峯聳

立，好像壘土的臺，因此得名，佛家因其無炎著，叫做涇涼山。太行山脈盤鬱於東南，著名的煤層，就在他的西邊。龍門、中條諸山脈錯列於西南，龍門的水力，更可利用為工業原動力。全省從大體上說，地勢概為高原，海拔約一千六百公尺。



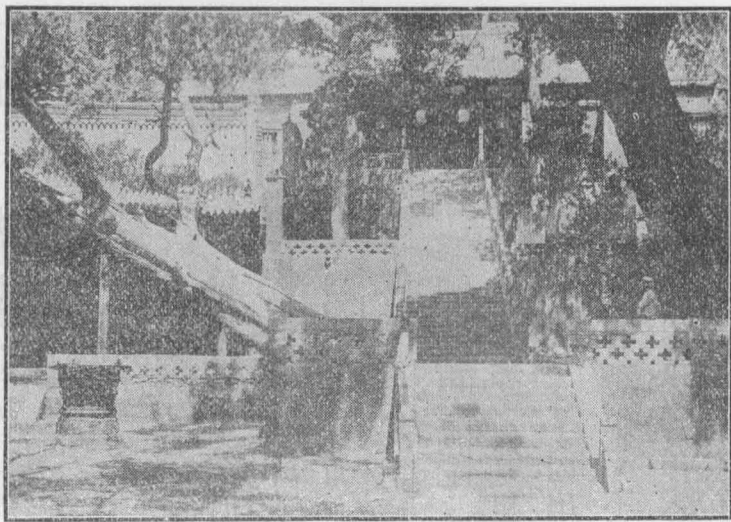
河流有涇沱河、桑乾河東流入河北，漳河、衛河東南流經河南、河北入運河，汾水貫於中，是本省第一大水，和涑水都西入黃河。黃河從省的西面直下，至西南端折而東流，和河南省為界，這就叫做

「河曲」。本省地質，石灰岩層約占大半，下面就是廣大的煤層；石灰岩的上層土壤，爲沙岩、黃土及沖積層等。其中山岳地帶爲花崗岩、片岩、斑岩所組成。這些山岳的成因，都是斷層所致。本省地處高原，氣候係大陸性，像陽曲、大同等附近，夏日中午，燥熱灼膚，晨昏便寒涼，好像晚秋一樣，所以有「雁門關外野人家，朝穿皮襖午穿紗」的諺語，冬則時下大雪，雖重裘亦不暖。

註「龍門山在山西河津縣西北十七公里，陝西韓城縣東北四十六公里，懸巖峻壁，夾河並峙，河經其中，驚濤駭浪，震動巖谷，大可利用爲工業的原動力。

人文概況

鐵路有正太、平綏及同蒲的一部：一在中部，東通河北；一在北部，北通綏遠，東通察哈爾及河北；一則縱貫本省南北。陸路很不平坦，雁門關、得勝口、風陵渡、天井關等，都是和鄰省交通的要路。現在省道已經造成的，有二千多公里，以陽曲爲中心，分支四出，交通驟便。水路只汾水一部，有舟楫之利。產業方面向以煤鐵礦著稱於世，不過近來據實地調查，山西鐵礦，埋藏並不豐富，且不易用新法開採，所以沒有多大的價值。但煤礦實很豐富，開採的也不少。此外陽曲的硫磺，鹽池的鹽，也很有名。至於農產，因地勢高寒，產量很少，穀



晉祠

物尚須仰給於他省。惟山地畜牧很盛，羊毛產額頗多。工業向稱發達，平定的磁，汾陽的葡萄酒，太谷的毛氈，長治的絲織物，晉城的草帽縷，都是很著名的。人民大都長於經商，所設票號最有名。海通以前，全國金融機關，差不多盡操於山西人的手中，現在已漸漸衰敗了。

省會叫陽曲，靠近汾水上游，正太鐵路的終點，交通很便。住民多勤儉，善儲蓄。城外有舍利塔，高七級，可以登臨。縣的西南有晉祠，為晉中最著的名勝。從陽曲乘正太鐵路，可到平定。平定以產煤鐵著名。東沿長城，有固關、娘子關，重巖疊嶂，形勢險仄，尤以娘子關為最。



雲岡石窟圖

從陽曲乘汽車北行，經代縣出雁門關，便可直達大同。大同為平綏鐵路的中樞，是省北的大都會，將來的同成鐵路就起點於此。距大同西十一公里的雲岡山，有石佛寺，是北魏時的遺物，寺後的山壁有幾百個石窟，上面刻有佛像很多，而且精美絕倫，可以代表東方美術。從陽曲乘汽車南行，可至晉城。晉城位於沁水支流丹水流域，是最著名的鐵業中心地。

註 [一] 山西煤藏量據北平地質調查所的調查：全省儲煤共五七、三〇〇、〇〇〇千噸；據德人李喜霍芬 (Richtofen) 估計為一、八九〇、〇〇〇千噸；據美人德類克 (Drake) 估計，

爲七、四、三四〇、〇〇〇千噸。民國前十四年英商福公司會攫得本省煤鐵開採權，後來俄人亦於汾水流域，獲得此種權利。山西人非常憤慨，自行組織公司，努力對抗。民國前五年，就用銀二百七十五萬兩，將全省礦山贖回自辦。今有保晉、晉益、同濟諸公司。

提問要點

- 一 試畫一本省山脈河流分布圖。
- 二 本省地質情形是怎樣的？又本省山脈是屬於那一種山？
- 三 本省氣候的特徵是怎樣的？
- 四 本省有甚麼鐵路，要交通便利，當怎樣建設？
- 五 陽曲和大同，在本省的地位怎樣？其間有無關於文化的古蹟？

第十節 河北省

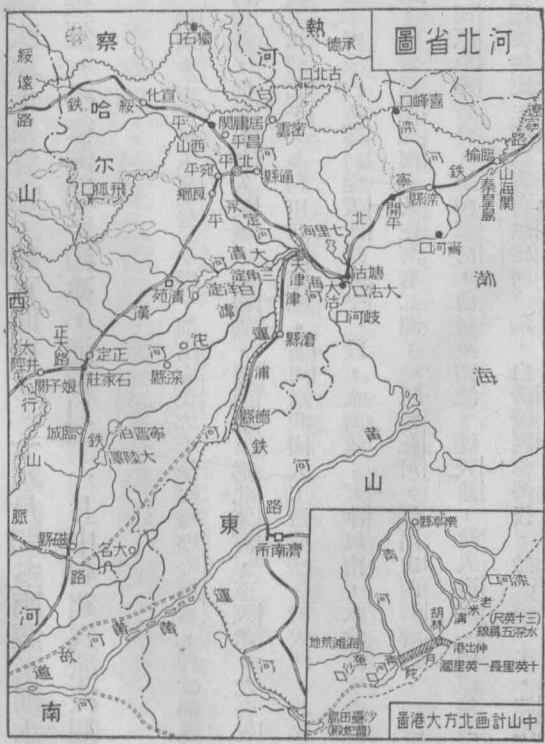
自然概況

本省在黃河之北，所以叫做河北，又因地在禹貢爲冀州的地方

，也簡稱冀省。疆域東臨渤海，南部深入山東、河南間，西界山西，北以長城的一部和熱河、察哈爾爲界，東北鄰遼寧。地形好像一個不等邊的三角形，北倚陰山餘

由陸
 一〇五二五
 場
 市一月
 石南里三
 缺雅在
 而心水
 為在冬大
 060
 011
 0933

脈，西倚太行山脈，崇巒聳峙，所以北部和西部，地勢崇高，向東南逐漸傾斜，直達海邊，這就是海河流域的沖積平原。海河也叫沽河，上承白河、運河、永定河、滹沱河、大清河等水，在天津附近，會注於渤海。東南一帶平原，頗多沼澤，較大的有七里海、三角淀、白洋淀等，次之為寧晉泊、大陸澤，這些湖泊的面積，恆視雨量的多寡而漲縮。此外還有灤河流貫東北境，衛河經過他的南境。黃河流域諸省河道之多，要算本省為第一，但不講濬治，時有水患。海岸綫長約四百九十里，不過多是平衍的，很少良港灣，只灤河、青河間的一帶，是渤海最近深水的地方，可築一深水不凍港。



北方大港。本省地質，東南一帶，統由海河、黃河的沖積層所組成，西北山

地，多屬石灰岩地質，藏有豐富的煤礦，介於山地平原之間的，是黃土地帶，下層

有花岡岩、片麻岩、片岩等。本省氣候，東南部因受海風調劑，頗為溫和，西北

部山地，具有大陸性，寒暑較烈。一般春季乾燥，三四月風沙很盛，看宋朝范鎮所

詠的『邊日照人如月色，野風吹草作泉聲』，就可明白了。七八月間多雨澤，河水

暴漲，往往淹沒田畝，為害很烈。冬季河湖多結冰，通常以十一月中旬起為冰凍期

，到次年三月為融解期。

註 〔一〕河北省舊稱直隸省，民國十七年併入京兆二十縣，劃出宣化等十餘縣歸察哈爾省，并改稱為

今名。〔二〕白河源出察哈爾陰山南麓，從獨石口入長城，經密雲，過通縣，稱北運河，至天津，北合永

定河諸水，注入渤海，從前糧船由天津到北平，多利用此河運輸。運河為我國人工造成唯一的大河，北達

通縣，南抵杭州，總名運河，惟在本區域內，運河從天津到北平一段，水南流；天津以南，水北流；而以

天津為中樞，所以稱前者為北運河，後者為南運河。永定河有二源：一叫桑乾河，源出山西洪濤山；一叫

洋河，源出陰山南麓。二源在察哈爾涿鹿縣會合，總稱渾河，曲折東南流，達天津，注入海河。因這條河

時有水患，且自蘆溝橋以下，河流遷徙無定，所以素有無定河之稱。自清康熙修濬後，始改稱今名。漷泃

河源出山西秦戴山，東流達獻縣，更折向東北流，達天津，入海河。大清河有二源：一爲滎水，發源於山西；一爲沙河，發源於長城附近，二流會於清苑，復東流，達天津，入海河。〔三〕孫中山先生北方大港

計劃中大略說：『向者屢經設計濬渫大沽口沙，擬又築港於岐河口，秦皇島港已見小規模的實行，而葫蘆島亦經籌商興築。茲所計畫之港，在清河、灤河兩口之間，沿大沽口、秦皇島海岸岬角上。該地爲渤海灣

內最近深水之一點，若將兩河淡水遠引他去，使之不致結冰，而爲深水不凍大港，亦非至難之事。』

人文概況

本省因地位關係，水陸交通，都很便利。鐵路已築成的有五：(1)

北寧鐵路，從北平經山海關^{〔一〕}達遼寧；(2)平綏鐵路，從北平經居庸關^{〔二〕}達綏遠；(3)

平漢鐵路，從北平過蘆溝橋^{〔三〕}達漢口；(4)正太鐵路，從石家莊經娘子關^{〔四〕}達太原；

(5)津浦鐵路，從天津達浦口。此外還有通縣、西陵等支綫。陸路從北平出古北口到

承德間，天津到通縣間，天津和清苑間，滄縣和石家莊間等，都通行汽車。沿海航

運，以天津爲樞紐。內河航運最便的，要推南運河、海河。南運河從德縣到天津，

可通小汽船，海河從大沽到天津，可通輪船，在冬季冰凍時，也設有「破冰船」，

仍可通行。其次如白河、永定河、大清河、灤河等，均有航行之便。產業因交通

便利，愈形發達。礦產以煤爲最多，開平灤縣的礦坑尤爲有名^{〔五〕}。臨城、井陘、臨



榆等處，開採的也不少。沿海產鹽，而以滄縣爲最著名，叫做長蘆鹽。蘆臺爲北寧鐵路所經過，產鹽也多。那秦皇島又可建爲漁業港。農產向來以高粱和麥爲主，近年產棉也很旺。果品以正定、大名的棗，深縣的桃，良鄉的栗，天津的梨等爲著。工業如磁縣的磁器，滄縣的草帽，銷路很廣。關。天津、唐山、石家莊等處的紡織、火柴、製革、玻璃等新工業，也很發達。

交通既便，產業又很發達，所以

造成下列各繁盛的都會：（一）清

苑現爲本省省會，平漢鐵路在這裏經

過，交通尙便。附近產羊毛、落花生油、藥材、棉花等，并設有電廠，爲工業的先進地。（二）天津，以原有區域設爲直轄市，遂將縣治遷至鹹水沽，面目一新。（三）通縣當北運河的要衝，本來是漕運的要地，商務繁盛，住民中回族不少。（四）唐沽在沽河北岸，控北寧鐵路，扼水陸交通要衝，爲貨物集散地，且爲航海者登陸到北平去的唯一要道；但他東面的大沽礮臺，自庚子變後，都被拆毀，國防方面，就發生重大問題。（五）正定當平漢、正太兩鐵路的交點，形勢很扼要。（六）秦皇島在臨榆的西南，三面環海，是一個不凍良港，於一八九八年，自關爲商埠。當大沽口冰凍時候，往來天津的輪舶，多寄碇在這裏。開灤的煤，也都從這裏運出。

註 〔一〕山海關是通遼寧的要道，扼北寧鐵路的中心，萬里長城的終點。明初以其倚山面海，叫做山海關。又因爲臨榆縣的所在地，也稱榆關。築城置衛，爲河北省的咽喉，城東門題有「天下第一關」五大字。民國二十二年曾被日本強佔，二十三年始行收復。〔二〕居庸關在昌平縣北，山峯環峙，居高臨下，形勢很險。平綏鐵路由此通過，此段工程的浩大，極爲外人所驚嘆。南北關有兩口，石上鑄有女真回鶻等文字及佛像。〔三〕蘆溝橋今爲宛平縣治。橋跨永定河上，全長三百多公尺，廣八公尺，也是北方的大工

程，平漢鐵路從他的旁邊通過。〔四〕娘子關在井陘縣西十七公里，當冀晉分界處，海拔一千一百餘公尺，爲正太路的一站，形勢險要。〔五〕開平煤礦，清光緒初開辦，每年可出煤一百五十萬公噸。庚子之役，爲英所據。我國不能收回：因此又開採灤縣煤礦，分其銷路。當時英人曾提出抗議，結果和英協定，合組開灤礦務局。近年產量益增，每年達三百萬公噸以上。

提問要點

- 一 本省的地勢是怎樣的？地形像甚麼？
- 二 本省爲甚麼多水患？孫中山先生的北方大港計畫是怎樣的？
- 三 本省的地質和氣候是怎樣的？
- 四 本省有甚麼著名的物產？又在何處可以建設漁業港？
- 五 本省有甚麼著名的都市？

第十一節 北平市

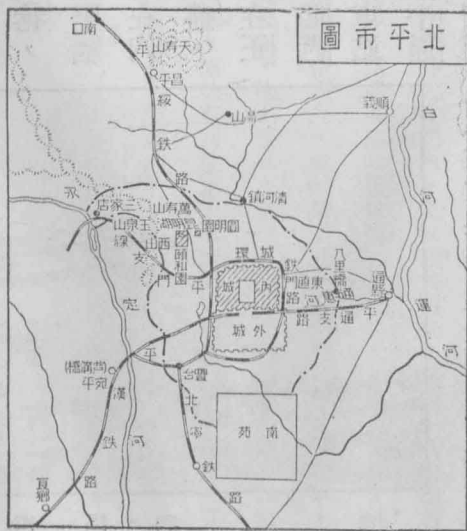
自然概況

北平舊稱北京，於民國十七年，改爲北平市，直轄於行政院。他的位置，四面都和河北省緊貼着。市區範圍東至八里橋，南達南苑，西至三家店，

北界清河鎮。地居白河、永定河間的沖積平原。西北憑萬壽山、西山、玉泉山等。萬壽山是前清的離宮，宮殿樓閣，結構很壯麗偉大，又擅林泉之勝；西山的碧雲寺，是孫中山先生逝世後靈櫬權厝的所在。玉泉山之水，潑爲昆明湖，導入城內而爲北海、中海、南海，所以又叫做三海，或叫太液池，形像瓢；北海瓊華島上有石塔，可以俯瞰一切，風景很好。三海之水，又導爲通惠渠，到通縣入北運河，是舊時漕米到北平的要道。總之北平平原，處在叢山的中間，好像海灣一樣，所以維里斯有北京灣的稱呼〔二〕。

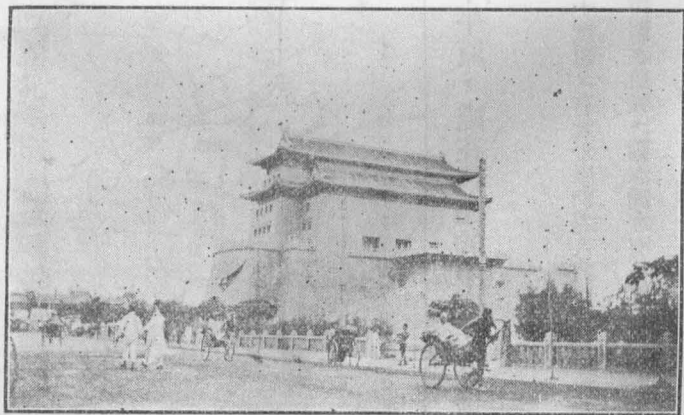
註〔一〕維里斯 (Boiley willis) 說：『中國東部自北緯四十度起，有大平原向北入叢山，形如海灣，

其東南口徑寬四十五英里，山脈因之而被橫斷，從平原以視其四圍之山嶺，猶海灣之有石壁，其灣澳之部份，名之曰北京灣。』



人文概況 北平自遼以來，經過金、元、

明、清、以及民國初元，都在這裏建過都城。城分內外二重：內城在北，其間前朝宮殿，建築非常宏麗，可稱爲東方美術的傑構。官署學校，亦多在此，北京大學尤有名。南面的中山公園〔二〕，花木很繁盛，佈置也不惡。東南角的東交民巷，是各國使館所在地，依辛丑和約〔三〕，外人築堅牆，建礮壘，屯兵駐守，不許華人雜處。外城在內城的南面，正陽門一帶，商店林立，市街繁盛，爲北平的精華所在。有東西二車站：東車站在正陽門東，就是北寧鐵路的起點；西車站在正陽門西，就是平漢鐵路的起點；內城西直門外的車站，就是平綏鐵路的起點；通附近的支綫，有平通、平門（門頭溝）和環城支綫，所以北平對於各路的位置，彷彿像蛛網中的蜘蛛，



正 陽 門

在軍事上、政治上，很占控制各方的形勢。

註 〔一〕本名中央公園，爲北平最早的公園，園在午門外天安門內，是社稷壇舊址；民國十八年改名爲中山公園。〔二〕清季義和團因外人勢力的壓迫，遂以「扶清滅洋」爲口號，仇殺外人。被英、日、俄、德、奧、法、意、美八國的聯軍攻陷北京、天津。於是清帝西奔，旋締結辛丑和約（公元一九〇一年，光緒二十七年），劃東交民巷爲公使館界；並於其東西北三面，建築牆界，上設礮臺。界內駐紮兵營，以爲警備。各項行政，都由使館自行管理，儼然成爲獨立區域。至於交通往來，車馬仍能任便行走，作爲公共道路。但我國人民，不准在內居住；或有罪犯逃入，我政府也無權過問。

提問要點

- 一 北平的位置地勢有甚麼優點？
- 二 北平有甚麼名勝地方？
- 三 北平在交通上的地位是怎樣的？

第十二節 天津市

自然概況

天津是古渤海郡地，清爲天津府，民國二十年曾爲河北省府所在

地，到了二十四年河北省府移駐清宛，天津縣治遷至鹹水沽後，此地遂設置為天津市，直轄於行政院。其範圍以原有區域為市區。地當白河、永定河會合點，附近為一大平原，城垣為庚子各國聯軍所毀，改築馬路，城內闢作市場。氣候係海洋性，頗為溫和。

人文概況 交通：水有

白河、永定河諸河，陸有北寧、津浦二路，二者都很便利。

依一八六〇年北京條約開為商埠，為我國北部諸省輸出入貨物的要口，所以貿易很盛，出口以羊毛、豬毛、牛馬皮、棉花、落花生、草帽辮等為大宗，進口以棉紗、

天津市圖



棉布、木材、煤油、沙糖、紙等爲大宗。貿易額居全國第二位。向有各國租界，惟德、奧、俄、比等租界已收回，尙有英、法、日、意等租界未曾收回。

提問要點

一 天津市的地勢是怎樣的？

二 試述天津市的貿易概況。

第二章 東北地方——遼松黑流域

東北地方，包含東省特別行政區及遼寧、吉林、黑龍江三省。有遼河、松花江

、黑龍江錯綜分佈着，所以這一區域，稱爲遼河、松花江、黑龍江流域。本流域東北邊境，大部分和蘇聯轄地及日本屬地接界。境內有高山大川，平原沃野，農林既富，礦產更盛。所以不論在國防上、經濟上，都占重要地位。自民國二十年九一八事變發生後，成立了傀儡式的偽「滿洲國」，我們對於東北的地理，更須澈底瞭解和特別注重。

第一節 遼寧省



自然概況

本省舊稱奉天，又因大部分在遼河東，也叫做遼東。民國十七年

取遼域安寧之意，改名遼寧，簡稱遼省。疆域：從北而東和黑龍江、吉林二省相接，西和蒙古、察哈爾、熱河、河北爲界，南抱遼東灣而臨黃海，東南隔鴨綠江和日屬朝鮮相望。地勢

：長白山脈盤互於東，他的主峯叫白頭山，高達三千公尺，山頂有湖，是熄火山的火口湖。夏日葱蘢滿目，湖光和山色掩映，晶瑩好像鏡子一樣；自八月到翌年四月，白雪皚皚，宛若銀世界，這就是命名的由來。他西南迤爲千山山脈，這山脈就是遼東半島的脊骨。西北有興安嶺，西南有松嶺，都和熱河相接



遼寧省圖

，擴爲中央大平原及西北部草原。 河流以遼河爲最大，有東西二源：西遼河發

源熱河省的白岔山，就是西喇木倫河；東遼河發源於本省東豐縣的平頂山，二源會合，貫注中央平原，經營口，入遼東灣，全長一千一百公里。此外西北的洮兒河，橫貫草原地；東南的鴨綠江，是我國和朝鮮的天然國界綫。

海岸綫長約六百四十公里，良港很多，島嶼也不少。可惜旅順和大連二港，租期已滿，日本還未肯歸還。 地質東部山地，多由片麻岩、花崗岩及火成岩所構成，遼河流域平原，概屬沖積層。 本省氣候，在東三省中，較爲溫和，但和東南沿海各省相比，則相差很遠。就中南北二部又不相同：北部寒冷，南部沿海一帶，比較溫和。

鴨 綠 江 橋



註 [一]白頭山在長白縣北，上有五峯環峙，其南一峯稍卑，中有潭，叫圖門泊，山的四周，百泉奔流，就是鴨綠、圖門、松花三江的上源。 [二]旅順口狹而水深，冬不結冰，泊船很便。清光緒七年（公元一八八一年）我國在此設立要塞，甲午戰後租於俄，租期二十五年。但日俄戰後，租借權又移於日本。日人設海軍鎮守府於此；民國四年五月，又強迫我國延長租期到九十九年。大連在金州峽東岸，有數灣相連。其南面的青泥窪，負山臨水，冬不結冰，是一個天然良港。和旅順同時租給俄國，俄人就闢為商埠，竭力經營。現在也移轉於日本，租期和旅順同。照約我國得設關稅，但租借地內概不納稅，且關吏須用日人。

人文概況

沿海一帶，交通尚便，如大東溝、大連、旅順、營口、葫蘆島等處，海輪都可碇泊，就中以葫蘆島為最有希望。內河航運，首推遼河，從通江子以下四百四十公里間，帆檣如織，交通極便。如能將河口的營口建築新港，那末他的價值，更可以和大連相抗衡了。鐵路在國內比較發達，但主權多不完全。南滿鐵路，是從俄國移轉於日本的，安瀋鐵路，也是由日本改築日俄戰爭時的軍用路而成的。其支綫由日本要求而築的還很多，滿蒙五路中的四洮綫，最關重要。其主權屬於我國的只有瀋海、洮齊、北寧及他的支綫。汽車路從瀋陽到山海關

，旅順到大連灣等，都已通行。本省礦產以煤鐵爲最豐富。本溪湖、撫順、煙

臺三煤礦，都用新法開採，規模宏大，成效卓著。本溪湖的鐵礦，也用新法開採，但實權皆握於日人的手中^[七]，其他金、銀、滑石以及石棉等礦產，本省區域內都有。長白山富於森林，多歸中日合辦的鴨綠江採木公司採伐。人蔘也是特產。遼河沿岸，盛產豆和高粱；鴨綠江沿岸也肥沃宜農。沿海多魚鹽；岫巖、寬甸一帶，又產野蠶。

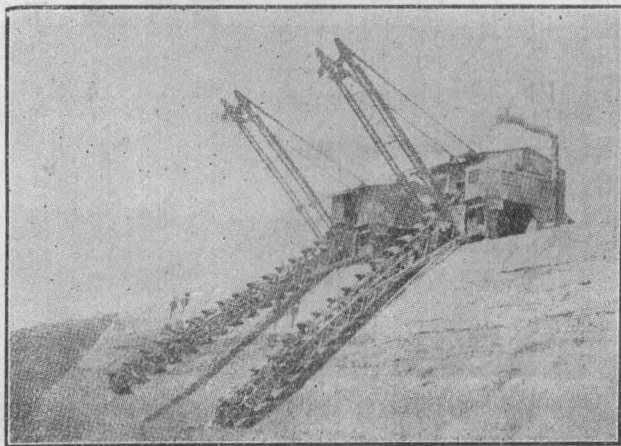
都會：（一）省會叫做瀋陽，靠近渾河北

岸，鐵路四達，形勢很好，爲東三省政治的中心，城內商埠，爲日俄戰後所開闢，市況逐日

繁盛。（二）遼陽在太子河南岸，沿南滿鐵路東方，商業發達。（三）安東在鴨綠

江下游，和朝鮮的新義州隔江對峙，形勢重要，舟車四達，是遼寧省南部第一門戶

撫順煤礦的採掘機



。(四)錦縣舊稱錦州；在省境的西南，憑山阻海，內屏平津，外控三省，是關東的通衢。(五)本省商埠很多^{〔五〕}：在省北的，有洮南、遼源、通江子、法庫、鐵嶺；在省西的，有新民、葫蘆島；在省南的，有大東溝、鳳城，商業都還發達。

註「一」葫蘆島實一半島，爲民國三年開放的商埠。孫中山先生對於葫蘆島會說：「論東三省之冬期港，此港位置，遠勝大連，以其到海所經鐵路，較彼短二百英里（約三百二十一公里），又在豐富煤田之邊沿也。當此煤田及其附近礦產既開發之際，葫蘆島將爲三等港中之首出者，爲熱河及東蒙古之良好出路。」中山先生不但主張建葫蘆島爲三等港，且擬築此港以代營口，而爲二等港。民國十九年，我國和荷蘭公司訂立合同，實行建築，闢爲商港。「二」營口恰當遼河的入海口，并有北寧、南滿兩鐵路的支綫，通到這裏。大豆、豆油、豆餅、魚類等，在這裏集散的很多。從前曾爲東三省唯一的海港；自從大連開港以後，商業就逐漸衰落了。如果依據孫中山先生的計畫，一面改良內地的水路交通，一面潛深通海的水路，又同時施行填築工程，使遼東灣頭廣而淺的沼地，變爲種稻之田。那麼，營口的商業，必可超出大連之上，居二等港的首位。「三」南滿鐵路幹綫共長七〇·一八公里。他的支綫有五：(1)臭水子至旅順；(2)大石橋至營口；(3)煙臺至煙臺煤礦；(4)蘇家屯至撫順；(5)陶家屯至石碑嶺。幹綫本中東鐵路支綫，日俄戰後，讓給日本。原訂三十六年後，由我國收回，自日本提出二十一條要求，強欲延長爲九十九年。「四」安瀾

鐵路原訂十五年後，估價售與我國，也以二十一條的要求，延長爲九十九年。在安東鴨綠江上建有鐵橋，和朝鮮的釜義鐵路相聯絡，從朝鮮的釜山到我國的瀋陽，不過二十七小時可達。「五」民國二年我政府和日本訂立五路合同：(1)四洮，就是從四平街到洮南；(2)吉海，就是從永吉到海龍；(3)開海，就是從開原到海龍；(4)長洮，就是從長春到洮南；(5)洮熱，就是從洮南到熱河。第一綫的四鄭（鄭家屯即遼源）一段，於四年借日金五百萬元興築，歸還期四十年，總工程師、會計等都用日人。其鄭洮一段和鄭通支綫，後來都陸續通車，但因爲債權關係，歸日人管理。「六」北寧支綫在本省境內的，一從連山到葫蘆島；一從溝幫子到營口；一從錦縣過義縣到熱河朝陽；一從大虎山過彰武到通遼；那瀋海又和吉海相接，四洮也有支綫和大通相通。「七」本溪湖所產的是無煙煤，每年產額三十萬餘公噸，歸本溪湖煤鐵公司經營；資本中日各半。廟兒溝鐵礦和此相同，每年產七萬九千多公噸。撫順煤礦本爲俄有，後讓與日本，歸南滿鐵道株式會社經營。礦地延長約三公里，年出煤一萬一千公噸以上，用以製煤氣，最爲適宜。煙臺所產的也是無煙煤，每日出幾百公噸，和撫順同一公司經營。廟兒溝鐵礦，在清時開採很盛，中日戰爭起，就停頓了，後稍恢復，日俄戰爭又突起，因此不再振興。到清宣統三年（一九一一年）歸中日合辦的本溪湖煤礦公司經營。「八」本省商埠甚多；如洮南、遼源、葫蘆島於民國三年（一九一四年）自行開放的；通江子、法庫門、鐵嶺、新民、遼陽、鳳城於清光緒三十一年（一九〇五年）中日新訂東三省條約附約開放的；

大東溝於光緒二十九年（一九〇三年）中日通商行船續約訂定，一九〇七年開放的；瀋陽安東均於一九〇三年中美續議通商行船條約開放的（惟後者於一九〇七年才實行）；營口是清咸豐八年（一八五八年）中英續約訂明，一八六一年開放的；錦縣於民國五年（一九一六年）自行開放的。

提問要點

- 一 遼寧東南有甚麼天然的國防綫？界外的地方舊屬那一國？
- 二 遼東半島以甚麼山脈爲脊骨？有甚麼良港？租於那一國？我們對於租借地的期滿不還，有甚麼感想？
- 三 遼寧的氣候，是怎樣的？
- 四 遼寧的交通和產業概況怎樣？就中那些和日本有關係？

第二節 吉林省

自然概況

本省省會瀕松花江，舊名吉林烏拉，滿洲話是「沿江一帶」的意義，略稱叫做吉林，後來就作爲省名，簡稱吉省。疆域：北接黑龍江省；西和西南連遼寧省；從東北到東南，和蘇日屬地爲界。

地勢中部有小白山脈，他的最高

峯叫做老嶺，海拔一千二百五十公尺，峯巒高下不一，傾斜度也很緩；東部有完達

和鄂霍次克海寒流吹來冷風的關係，天氣寒冷。夏季盛暑不過華氏八十度左右，且爲期很短；冬季嚴寒，降到零下三十度左右。秋末降雪，往往盈尺，河湖均結堅冰，恍如琉璃世界。

註 〔一〕圖們江長約三百公里，上源在長白山東麓，沿江有「華夏金湯固，河山帶礪長」十字界牌，其中前七字在遼寧省，後三字在本省。〔二〕興凱湖廣約六十公里，長約一百二十公里，海拔四十七公尺。

。湖面東從松阿察河口北岸的「亦」字牌起，西到白稜河口的「略」字牌止，以北屬我國，以南屬蘇聯。

人文概況

水陸交通，都還便利。鐵路有中東、南滿及吉會諸綫。中東綫從

黑龍江省入境，斜貫省中，直抵綏芬河，遙接蘇聯的西伯利亞鐵路，又在濱江分一支綫西南到長春，南和南滿鐵路通軌。這路本爲從前俄國所經營，歐戰後由我國收回管理，但一部分事務管理權，仍繼續在蘇聯人手中。天圖^{〔一〕}爲日本人所築的鐵路，近來更展築到敦化，而和吉敦鐵路相接，這就是所謂吉會路。水路以松花江本支流爲最便，自永吉而下，通小汽船。烏蘇里江從興凱湖以下，可航汽船。圖們江的一部也可通航，且有日本海航行權^{〔二〕}。不過上面這些水路，冬季常常結冰。礦產多金，產於松花江、烏蘇里江以及圖們江諸流域。天寶山的銀也很著名，東北

江湖，更富於鹽類。森林大的有幾十處，名叫窩集，車馬經過，往往數百公里不見天日；林中禽獸很多，毛皮產額不少，貂皮、人蔘和烏拉草^[1]，是吉林名產，所以俗話說：『吉林有三寶，人蔘貂皮烏拉草。』農產多高粱、豆、麥，以松花江圖們江流域爲最豐饒，前者荒地還多，後者曾和日本發生間島問題^[2]。主要都會有下列數處：（一）

永吉舊稱吉林，是本省省會，靠近松花江岸，地既富饒，貨物集散也盛，有吉長鐵路聯絡中東、南滿二鐵路。（二）長春（寬城子）當吉長、中東、南滿三鐵路的交會點，所謂萬寶山案^[3]，就發生在這裏的東北。（三）依蘭（三姓）爲松花江下游的大商埠，和混同江的蘇聯廟街（尼哥拉夫斯克）有輪船往來，市況繁盛。（四）東寧靠近綏芬河，和蘇聯貿易很盛，稱塞邊一大市場。

松花江結冰時民居被冰擊取水情的形



此外在牡丹江上的寧安（寧古塔）和在東南邊地的琿春^{〔三〕}、延吉（局子街）、汪清（百草溝）、頭道溝、龍井村等，大都是因日本的要求而開放爲商埠的。

註

〔一〕日本人覬覦天寶山的銀銅礦和其附近的森林，築天圖輕便鐵路，從朝鮮會寧到天寶山礦地，

極力經營。我國和他們幾經交涉，才於民國十一年，改爲中日合辦，但大權終在日人之手。〔二〕日本海

航權，現雖爲日蘇兩國分有，但我國仍保留有航行權。爲甚麼呢？蓋圖們江下流東岸的地方，雖割讓與俄

，但圖們江的航權，卻沒有喪失。在一八八六年（清光緒十二年）重勘琿春東界約記的第四則：『由土字

界牌至圖們江口三十里，與朝鮮連界之江面海口，中國有船隻出入，應與俄國商議，不得攔阻……』見俄

國允許不攔阻致照會於中國，就可明瞭了。〔三〕烏拉草，深碧色，細如髮，爲東三省貧人冬日禦寒必不可

少的東西。山海關外谿谷岩石間，徧地都是；裹在貼身，溫暖得很。〔四〕圖們江中有江通灘，面積約

二千畝；因四圍帶水，所以叫做間島。此地當初由韓人租種，每年向我官廳交納租稅，後來越墾越廣，漸

達和龍以南。日本人看見他土味膏腴，存心占領，就遣兵進駐，妄說此地是西間島。交涉經年，我國允許

開闢延吉、汪清、頭道溝、龍井村爲商埠，又給他吉會鐵路的建築權，且保護曾經移住的韓民，日本才認

間島爲我國領土，這就是民國前三年的圖們江中韓界約。到清宣統三年（一九一一年）又結間島條約；我

國允許朝鮮人在圖們江北墾地居住。〔五〕民國二十年七月日屬韓民阻斷我吉林伊通河流，侵奪我萬寶山

農田，更焚殺我在朝鮮的僑胞。二十年九月日本佔據我遼寧、吉林等地，起因實自萬寶山案。〔六〕永吉、長春、依蘭、寧安、琿春，都是依清光緒三十一年（一九〇五年）中日北京條約開爲商埠。

提問要點

- 一 吉林地勢是怎樣的？有甚麼重要的河流？
- 二 吉林地質氣候的概況是怎樣的？
- 三 吉林的交通和產業，和日本人有着甚麼關係？
- 四 甚麼叫做間島問題？略說本省重要的都會。

第三節 東省特別行政區

自然概況

東省特別行政區〔就是中東鐵路沿綫兩旁十一公里以內的地方，

東路從哈爾濱起到綏芬河止，西路由哈爾濱起到臚濱止，南路自哈爾濱起到長春止。沿幹綫轄境橫貫吉林、黑龍江二省，支綫南貫遼寧省北部，行政公署設在哈爾濱，組織和省相仿。哈爾濱無城，以鐵路分道裏道外二部：道裏在鐵路以西，如新城大街等是；道外在鐵路以東，如傅家甸、秦家崗等是。

地勢：哈爾濱除南部秦

家崗陵阜蜿蜒爲丘陵地外，大都是平原曠野。氣候寒冷，祇六七兩月比較炎熱，但在這時期，早晚也需要夾衣。一年之內，風最多，雪次之，雨量絕少。

註「一」東省特別行政區也稱東省特區，指中東鐵路（東省鐵路）沿綫附屬地帶而言。清光緒二十二年（一八九六年）清俄兩政府所訂中俄合辦東省鐵路公司合同第六款云；「凡東省鐵路公司建造經理鐵路所必需之地，又於鐵路附近開採沙土石塊石灰等項所需之地，若係官地，由中國政府給與，不納地價，若係民地，按照特價，或一次繳清，或按年向地主納租，由該公司自行籌款付給……。」從此鐵路兩旁十一公里以內的地方，悉爲東省鐵路所有。民國六年（一九一七年）俄國十月革命後，所謂鐵路附屬地的政權，陸續由我收回，至民國九年十二月，我國政府頒布東省特別區警察編制大綱，翌年一月設立東省特別區警察管理處，二月復設東省特別區市政管理局，十二年二月我國政府劃定中東路沿綫爲東省特別區域，三月一日設東省特別區行政長官。



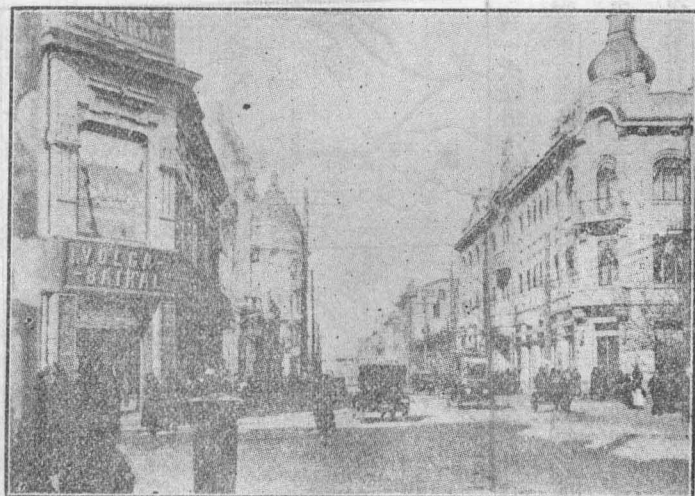
人文概況

交通：鐵路非常便利，從哈爾濱西北渡過松花江上的大鐵橋，直

達隴濱，可和赤塔鐵路聯絡西伯利亞鐵路；從哈爾濱東南直達綏芬河，可和烏蘇里鐵路聯絡，出海參威銜接太平洋航運；從哈爾濱南下到長春，轉南滿鐵路可到大連。水路有松花江航運之便，惟十月初下雪之後，二公里寬的松花江面，層冰厚至二三公尺，不能航行。但冰上車馬仍可馳突，一如康莊大道，卻又別具一種風趣。

產業：沿綫多森林毛皮，黑龍江省的小麥、豆油、豆餅等，先集哈爾濱，然後分散於各地，或由鐵路出口，銷售於歐、美、日本等。哈爾濱是我國麵粉業最繁盛的地方，又有榨油、製革、鋸木、釀酒各種

哈 爾 濱



工業。工商業很發達，所以有「東方莫斯科」之稱，可惜工商權多操於日蘇二國人的手裏。行政區市街以臚濱、呼倫、博克圖、昂昂溪、哈爾濱等爲最大，就中尤以哈爾濱的傅家甸爲最繁盛，富商大賈麇集，商店櫛比林立，各種工場，叢集其間，是全市區精華薈萃的地方。

提問要點

- 一 東省特別行政區管轄那些地方？行政公署設在甚麼地方？
- 二 東省行政區的地勢和氣候是怎樣的？
- 三 試述水陸交通的概況。
- 四 哈爾濱以那些工商業爲最著名？

第四節 黑龍江省

自然概況

黑龍江一名阿穆爾河，水色綠而黑，本省原占有其幹流兩岸的地方，所以便做了省名，簡稱黑省。疆域西南接蒙古，南鄰遼寧，東南以松花江和吉林爲界，北面除江東六十四屯外，以黑龍江及額爾古納河和蘇聯的西伯利亞爲界

，是我國最東最北的行省。 地勢：興安

嶺的山脈，盤旋境內，作半環狀。在西的叫

大興安嶺，海拔約二千公尺；在北的叫伊勒

呼里山，在東的叫小興安嶺，平均海拔達一

千三百公尺，地形雖高，但傾斜極緩。山帶

以外，有黑龍江的繞流；山帶以南，有嫩

江流貫於中，松花江橫流於東南，兩江勢極

曲折，支流也多。所以東南和西南二面，都

是平原沃野。 湖泊以西部的呼倫、貝爾

二池為最著名。 本省地質，多原始代的

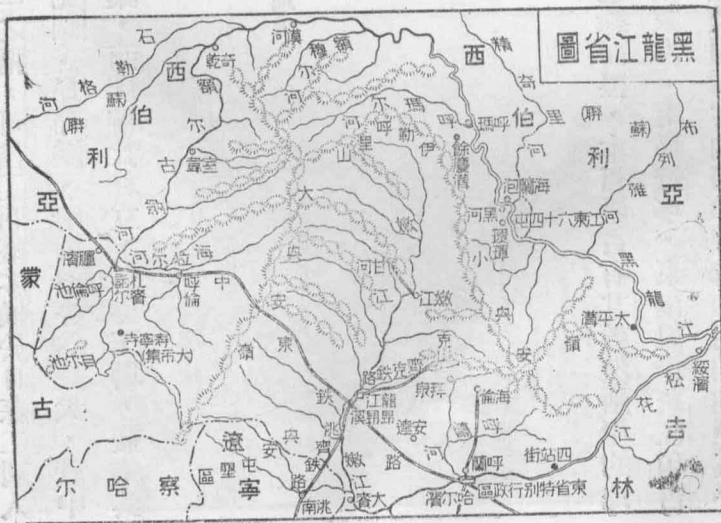
岩層，興安嶺一帶，尤多結晶質的石灰岩、

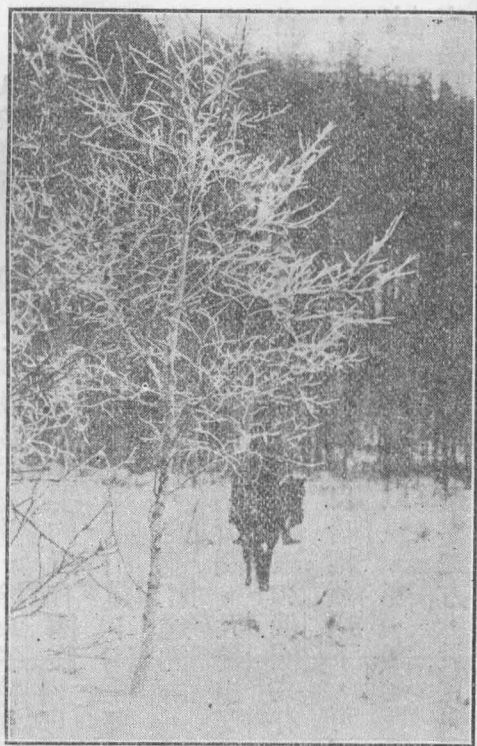
片麻岩、花崗岩等，嫩江、松花江的附近地

方，概屬沖積層。 本省氣候極寒冷，初

秋就降雪，河流冰凍，幾達半載，積雪往往

黑龍江省圖





興安嶺的森林雪景

達數公尺，冬時氣溫常降至華氏零下四十度左右；夏季僅在華氏七十度左右。

註「一」江東六十四屯

也稱豁爾莫勒津屯，在瓔瑣東岸，精奇里河以南的地方，廣袤六千六百餘方公里，依瓔瑣條約第一條，仍為我

國領土。且清咸豐十年（一八六〇年），北京續約，復申明黑龍江左岸遇有中國人住的地方，及中國人所佔漁獵的地方，俄國均不得佔據，仍准中國人照常漁獵。重立界牌，以後永無更改，並不得侵佔附近各地等語。嗣以華俄居民，墾田交錯，互起爭端，曾於光緒六年（一八八〇年）至九年，兩次會立封堆，確定界址。清廷尋以平原界堆，容易遷移，復於光緒十三年（一八八七年），派遣李金鏞，去和俄人交涉，重劃界址，掘壕做界限，縱約一百五十餘公里，橫約四五十公里不等，村屯六十有四，居民三萬餘口。到一

九〇〇年，義和團事起，俄軍驅逐各屯居民，聚在大屋中，多被燒死；其餘倖免的百餘人，那都烏水逃歸江右。這是我們應當依約收回的。〔二〕黑龍江上源有二：北源叫做石勒喀河，南源叫做額爾古納河。兩源都出自蒙古肯特山麓。兩源會合後，始稱黑龍江。東流，走中蘇界上，納額穆爾河、呼瑪爾河等水，趨向東南，左受精奇里河、布列雅河等水，更向東南流，達綏濱，有松花江來會，入蘇聯境，由廟街注於韃靼海峽。

人文概況

交通：鐵路尙稱發達，除東省特別行政區所轄的中東鐵路，橫互本省的西南部，有密切關係外，主要的還有四條：(1)齊昂鐵路，自龍江（齊齊哈爾）達昂昂溪；(2)齊克鐵路，自龍江達克山鎮；(3)呼海鐵路，自呼蘭達海倫；以上三路，都爲國人所自築。(4)洮齊鐵路，自龍江達洮南，爲日人所承築。陸路如龍江和黑河間、呼蘭和拜泉間、呼蘭和四站街間、大賚和安達間等，都已通行汽車。水運首推黑龍江，大部可通行輪船，航權向來和俄國共有，歐戰後我國人所經營的航業，已日有進步〔三〕。次之爲松花江，自哈爾濱以下，可通大輪船；從哈爾濱上溯達永吉，可通小輪船。本省農產物以豆、麥、高粱等爲多，豆爲出口貨的大宗，小麥品質很佳，近來更於西南部遼寧交界地方，設立興安屯墾區〔四〕，以謀發展，木材

盛產於大興安嶺、小興安嶺一帶，以松、樺爲多。禽獸毛皮，也很豐富。礦產

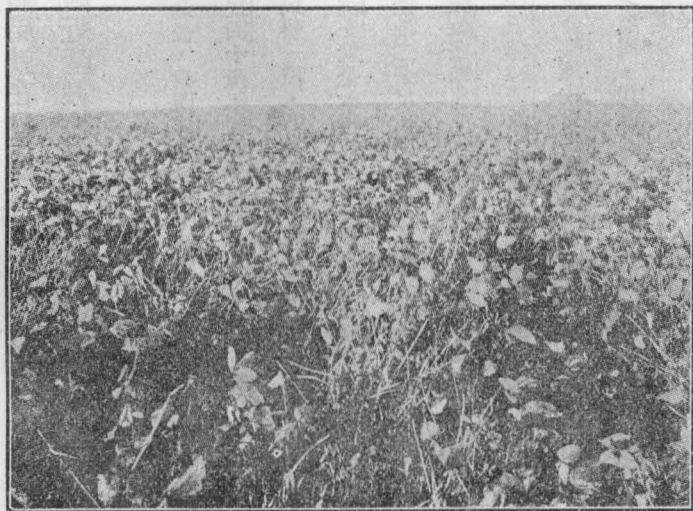
以金爲最著名，產金區域，可分爲黑河、呼瑪爾河流域、漠河、奇乾、室韋、小興安嶺等六區，就中以黑河、漠河一帶爲最多。現在開採的，有逢源、至誠、麗源等十餘處，採掘都很容易；礦沙含金率有到百分之九十四的，實是我國極大的富源。此外煤產如甘河、扎賚諾爾、鶴崗等處，都有廣大煤田，將來很有希望。西部

黑省的大的豆田

有鹽池^四和牧畜之利。都會：著名的

有下列數處：（一）龍江是本省省會，靠近嫩江東岸，船隻往來便利；現在洮齊鐵

路又和中東及四洮相接，交通益繁。（二）瓊瑯瀨黑龍江西岸，黑河鎮在其北，是



和蘇聯貿易商旅的通衢。(三)壽寧寺在呼倫縣的西南，是蒙族交易的大市場。(四)漠河爲全國最北的縣分，著名的漠河金礦局就在這裏^(五)。(五)呼蘭位呼蘭河下游近松花江處，通呼海鐵路，商況繁盛，附近產穀物很多，有「東省倉庫」的稱呼。

註「一」從前黑龍江中只見掛俄旗的汽船；俄國革命後，我國戊通公司，收買俄船四十多艘，航路可以上到漠河，下到廟街，收回航權不少，戊通公司已於民國十四年改爲東北航務局。「二」興安屯墾區是劃分地段，給予屯墾軍，自行開墾，除了軍墾以外，有民墾一種，乃是招致人民來開墾的，這裏地價很廉，每方公里，不過一元。生業以牧畜爲主，農墾次之。洮安就是他們的集中處。「三」逢源礦區在黑河西北約八十六公里，法別拉河附近，興安嶺支脈的旁邊，挖地二公尺，就有金沙。逢源廠成立於民國七年。

至誠在西灰窪的南岸；至誠廠成立於民國十二年。麗源在雅魯、色度兩河的中間；麗源廠於民國十四年開辦，礦苗很旺。「四」呼倫西南一百七十公里，有珠爾博特鹽池，周約五六公里；產鹽細白，爲蘇聯人所喜用，後來因爲海鹽暢銷，利息就薄了。「五」漠河金礦局設立於清光緒十五年（一八八九年）。庚子年間，爲俄人所據，到光緒三十二年（一九〇六年）才收回。民國前一年由省款開採。礦脈深厚，爲本省金礦的中心。

提問要點

- 一 黑龍江省和何國接壤？關於國界，有甚麼交涉？
- 二 黑龍江省有甚麼著名的山脈和河流？
- 三 本省氣候的特徵，是怎樣的？
- 四 本省的交通狀況是怎樣的？其中有無和外人有密切的關係？
- 五 本省以甚麼產業為最著名？
- 六 試述本省政治上外交上產業上的重要都會。

第三章 漠南北地方

漠南北地方，包含蒙古及熱河、察哈爾、綏遠三省。其中有戈壁大沙漠橫貫着

；漠以南，就是從前的內蒙古，現在改爲熱、察、綏三省；漠以北，就是從前的外蒙古，因內蒙古現已改省，不成其爲外，所以就稱爲蒙古。

第一節 熱河省

自然概況 本省原是內蒙古

的卓索圖、昭烏達兩盟地，民國二

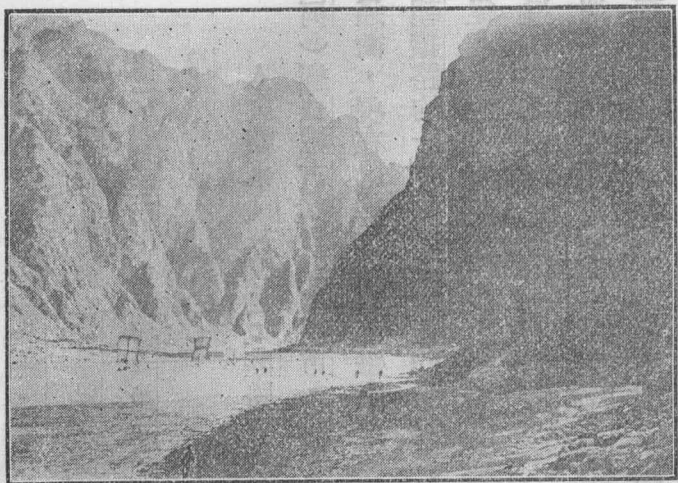
年創設熱河特別區域，十七年改建

爲行省，簡稱熱省。疆域東界遼



寧，西北連察哈爾，南鄰河北，在新設諸省中，開放最早。

地勢興安嶺斜貫於



灤河

西北，也稱蘇克斜魯山，大部分爲和察哈爾省分界的界山，海拔二千公尺左右，傾斜很緩慢，山上猶可行車；霧靈山脈和七老圖山，紛歧於西南；松嶺蟠結於東南；所以地勢除東北一部外，其餘都是嶮峻的高原。

因地勢關係，東北部河流較發達，而以「西遼河爲最大，亦稱西喇木倫河，蒙古話是「黃水河」的意思，他東流入遼寧省；西南部有灤河，南流入河北省；東南部有大凌河，東流入遼寧省；這三條水都是流入渤海灣的。

本省地質多變質岩和花崗岩所成的高原，而覆以近代的火山岩，像斑岩、玄武岩等，而覆以近代的火山岩，像斑岩、玄武岩等

本省氣候係大陸性，寒暑俱烈，冬季極寒，夏季極熱，一日之內，晝夜之間

，溫度高低相差很著。大體上說，南部比較北部溫和。

註「一」省內蒙古族除東土默特旗外，向分二盟

：卓索圖盟在省的南部，昭烏達盟在省的北部。其

中北部的敖漢王府，南部的喀喇沁王府，都是洮熱

鐵路所通過的。

人文概況

交通：陸路從承德（熱

河）經長城古北口到北平市，向來是往來

通衢，現在已通行汽車。鐵路已成的有錦

朝鐵路的一段，又有預定的洮熱綫，計畫

從遼寧的洮南，經開魯、赤峯直達承德，

這條路綫是日本所念念不忘的。河流多

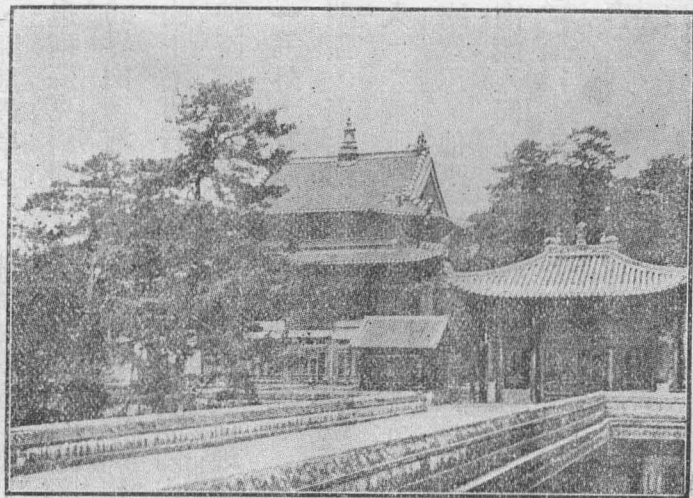
湍急，不能通行舟楫。西喇木倫河下游，

夏秋有渡船；但過渡很費時間，不如冬季

踏冰而過的便利。

產業：林和礦最富

熱 河 的 避 暑 山 莊



。林多松林，圍場縣最著名。礦〔二〕多金、煤、鐵，且產石棉。地味宜於牧畜，多禽獸。農產雖不很盛，但供給本省綽綽有餘；這是因為地大人少的緣故，所以此地適於移民。工業，氈毯而外，以凌源縣（建昌）的建昌綢為著名。都會：（一）

承德是本省的省會，因在熱河之濱，所以從前也叫熱河，土地平坦，四周繞山，東北有避暑山莊，為清代諸帝巡幸的行宮，周圍五、六公里。宮殿臺榭，建築很是壯麗。（二）從承德乘汽車可到朝陽，他在大凌河西岸，當本省和遼寧往來的衝道。（三）赤峯在本省中央，為天然的商業區，民國三年開為商埠，商業很盛。

註 〔一〕熱河產有山金及砂金：山金產在承德、圍場、平泉、灤平等縣；砂金產在灤河上流，如豐寧、平泉等縣。煤以朝陽縣為中心，合計有九百四十萬萬公噸，現用新法開採的，有北票煤礦公司。產鐵也很富，日本人很在那裏看想。石棉產於凌源和朝陽等，可惜儲量不多。

提問要點

- 一 熱河和甚麼省毗連？他的地勢是怎樣的？
- 二 略說熱河的地質和氣候的概況。
- 三 熱河水陸的交通是怎樣的？古北口占怎樣的地位？

- 四 地曠人稀，物產豐富，如果不移民墾植，有甚麼危險？我們怎樣可除去日人的侵略？
- 五 赤峯在熱河商業上占怎樣的地位？

第二節 察哈爾省

自然概況

察哈爾清代爲內蒙古及察哈爾部游牧地，察哈爾三字，蒙古話是「接近長城」的意思，民國三年設爲察哈爾特別區，民國十七年改建察哈爾省，將舊直隸省屬的宣化等十縣劃入，一面又將興和等五縣劃歸綏遠，簡稱察省。疆域；東界熱河，北接蒙古，西連綏遠及山西，南依內長城一部和河北相接。地勢

：陰山從綏遠入境，綿亘南部，分爲二支，一支叫瑪尼圖嶺；一支叫大馬羣山，更東北延，就是蘇京斜魯山。北部沙漠浩瀚，形成大牧場，區域遼闊，地形概是高原。河流：沒有主要的大水：祇在陰山以南，有灤河、白河，發源境內；永定河從綏遠、山西流入，橫過省境的南端。中部地多凹陷，北部多沙磧，都有湖泊，就中要算達里泊爲最著名。達里泊也叫做捕魚兒海，周圍約五十六公里，其中產魚很多。本省地質：高原多爲片麻岩所組成，且湧起的時代頗近，斷層發生也很烈。

，所以水流失其故道，致中部
 瀦成鹽湖，有的現已乾枯。南
 部瑪尼圖嶺一帶，雜有侏羅紀
 的煤田。 本省氣候，夏
 季短，冬季長，風多雨少，寒
 暑變化很烈，大體上和熱河一
 樣。

註 〔一〕本省蒙族計有察哈爾左

翼四旗，錫林郭勒盟十旗及達里岡崖

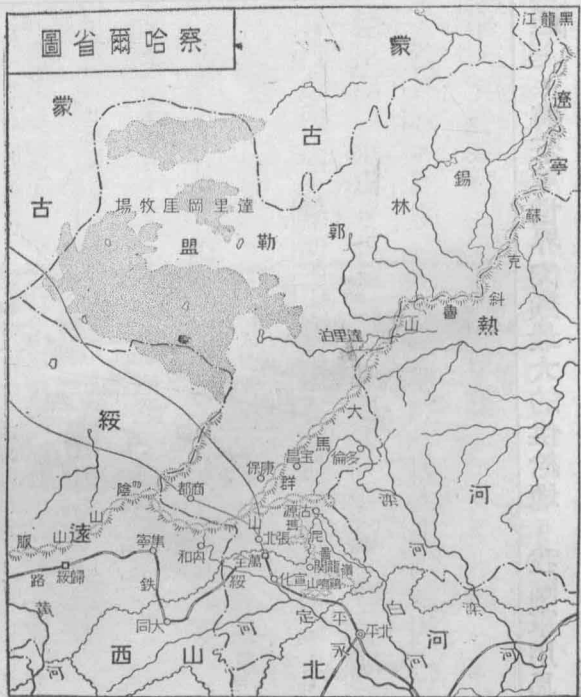
牧場（在錫林郭勒盟地的北面。）

〔二〕侏羅紀在中生代白堊紀之上，其

岩石大抵爲頁岩、砂岩、石灰岩及黏土等。

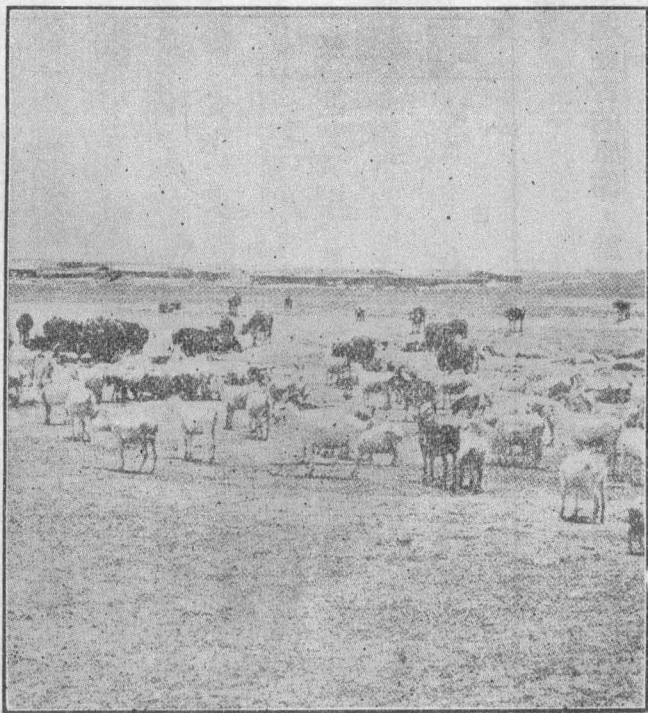
人文概況 交通：從萬全通蒙古的庫倫，爲自古往來的大道，現在通行汽車

，又從萬全東北到多倫；西到綏遠的集寧（平地泉），也通汽車〔二〕。平綏鐵路從北



平起，經過萬全，更通山西。至於其他陸路，向用駱駝運輸，就是所謂隊兩路。河流：北部是短小的內陸流域，談不到交通。南部也都是河流的上游，沒有舟楫利益可說。地廣人稀，水草豐美，氣候乾燥，所以人民向來業游牧，馬、牛、羊、駱駝很多，北齊斛律金曾有『天蒼蒼，野茫茫，風吹草低見牛羊』的風土詩，孫中山先生也說察哈爾為中國的阿根廷，將來為世界肉類最大的供給地。我國軍用馬匹，以蒙古種為多，尤以察哈爾馬為最著名。察人養馬，並不餵料，散放在野，隨

察哈爾的畜牧



隨

牠們自去尋草吃。騎過以後，就解了鞍轡羈勒，任牠自去。馬性喜羣，所以少有單獨離去的。農產物有莜麥及豆類，磨菇尤爲特產，號稱「口蘑」。礦產有雞鳴山的煤，龍關縣境的鐵，西北部的池鹽。至於工業，只有製氈、鞣革等。都會：萬全是本省市會，在張家口^{〔三〕}下堡，憑長城，扼平綏鐵路，從前許俄人在此銷售貨物，民國三年自行開放爲通商埠。輸出品以獸皮、狐貂細毛、羊毛、磨菇、鹽、藥材爲大宗。多倫^{〔四〕}在萬全東北，有汽車相通，灤河環流其間，和省會同時開放，商況很盛，是漠南一大都會。

註「一」汽車路從萬全到庫倫長約一千三百三十公里；到多倫三百八十公里；到集寧三百二十三公里

• 〔一〕阿根廷 (Argentina) 在南美洲 (South America) 南部，境內多平原，水草繁盛，爲世界著名大牧場，所以阿根廷有「世界牧畜國」之稱。「三」張家口街長六公里，東西約三公里，分上下二堡。重

要商市，多在下堡；定邊河上有通橋，爲商賈會集的地方。他的北面小山繚繞，坡陀起伏，長城橫互其上。長城就在山峽中開門，通行商旅，叫做禁門。「四」多倫原名多倫諾爾，「多倫」係蒙古語「七」字的

意義，「諾爾」係「湖」字的意義。因從前他的附近有七個小湖，所以有此稱呼；但現在大半已乾涸了。

多倫喇嘛寺院很多，而以彙宗、善因二寺爲最大，遠近蒙人來朝拜的很多。所以這地方，俗有喇嘛廟的稱

呼。又本地爲著名的馬市，俗稱「馬廟」。

提問要點

- 一 察哈爾建省的經過是怎樣的？
- 二 察哈爾有甚麼山？甚麼水？甚麼湖？
- 三 本省陸路交通的概況是怎樣的？
- 四 本省物產最著名的是甚麼？爲甚麼有此名產？
- 五 本省有沒有商埠？商業情形怎樣？

第三節 綏遠省

自然概況

本省原係內蒙古的伊克昭盟、烏蘭察布盟地，民國三年，劃爲特

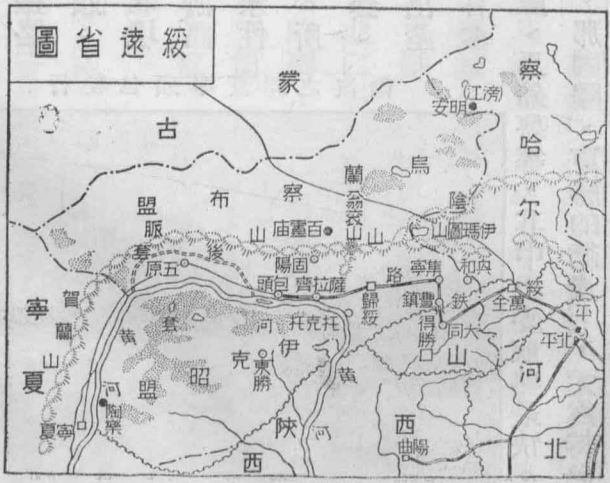
別區域，十七年改設行省，又將察哈爾的興和等五縣，劃還本省，簡稱綏省。疆域東北和察哈爾犬牙相錯，西北接蒙古，西靠黃河、長城界寧夏，西南大部憑長城和陝西相連，東南也憑長城和山西爲鄰。

地勢陰山山脈，橫亙於中，西接賀

蘭山，東連伊瑪圖山，延長約六百餘公里，其最高峯在歸綏縣北，叫做翁袁山，也

稱大青山，高達海拔三千二百公尺，狀甚崢嶸。北部銜接大漠，南部包有河套，地形全境除陰山外，概為海拔一千二百公尺以上的平地；只有河套西北，地勢較低，黃河到此，分爲數支，這就是所謂「後套」。河流就是以南部的黃河爲最大，有幾條支流注入於河。北部只有內陸小水，鹽池也多。本省地質以火成岩、花崗岩爲主，間有石灰岩、沙岩散布各地，惟後套係黃河沖積所成，無水則硬如石子，有水則軟如雞糞，實一沃土。氣候寒冷，夏無炎暑，蚊蚋絕跡，大體上陰山的南面，比北面較爲溫和，冬季飛雪結冰，爲期較長，春秋多狂風，雨量稀少。

註「一」綏遠西部和寧夏，向以黃河爲界，據最近寧夏建設廳所測製的寧夏圖，也是如此。坊間多以黃河東陶樂一帶爲寧夏所屬，實誤。但陶樂一帶人民，有時因至歸綏較遠，間也有至寧夏政府詢問事情者



，然此不過是偶然之事，對於省界並沒有不以黃河爲界之明文。〔二〕陰山沿後套的一帶，叫做烏拉山，就是古陽山，係秦漢固陽塞地，今烏拉山中，尙有秦邊遺跡。蓋從前係陰陽對稱，後來陰山之名獨著，而陽山也遂名爲陰山了。

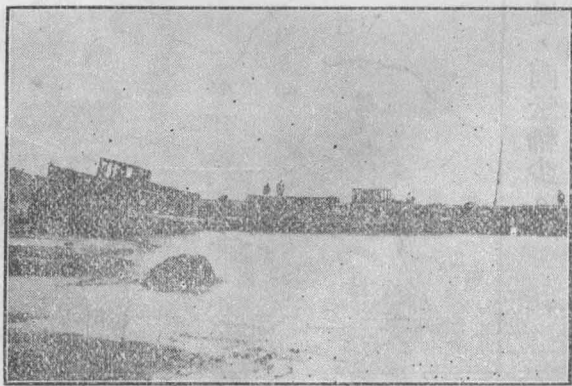
人文概況 交通：國人自己經營的平綏鐵路

〔一〕從山西的大同入境，經過歸綏及薩拉齊到包頭。從此以西，沿黃河岸到寧夏省，通行汽車。東北境有張庫汽車路，經過滂江而到庫倫。黃河下游諸省境內，常常泛濫爲災，可是在本省這一段，水性平穩。從薩拉齊到寧夏省的中衛縣，可通汽船。所以向來有句俗話，叫做：『黃河百害，只富一套。』

行駛包頭寧夏之間汽輪

『產業：本省舊爲蒙古牧地，水草豐美，出產羊皮、羊毛，品質極好。近來漢人移住墾殖的日多

，近水地方，可種稻；高地可種小麥、粟、芝麻、馬鈴薯等，其中小麥成熟最快。北部五原薩拉齊等縣，盛產煤；南部很多鹽池，那固陽、東勝的緯炭〔三〕，尤爲特色



。工業：因產羊毛豐富，製氈毯業比較發達。

都會：（一）省會叫歸綏，係合

歸化綏遠二城而成，通平綏鐵路，交通便利，貿易很盛，民國三年開放為商埠。其西北的百靈廟，也為政治宗教的中心^三。（二）豐鎮扼長城的得勝口，據平、津、歸綏出入的衝途，自鐵路開通後，商務也很盛。（三）包頭縣城在車站北二公里，距黃河北岸約四公里，商務頗盛。東門外的轉龍藏廟，高峙於山坡的上面，廟後有泉，築龍口三箇，水即由此噴出，色清而味甘，全市人民的飲水，都在這裏取給，這真可說是包頭全市的生命源泉了。

註「一」平綏鐵路於民國十年，自北平通至歸綏，十一年始展

築至包頭，全長七百五十公里。我國從前鐵路工程，多靠外人計畫建築，只有這條路，一切工程，完全由我國自己經營的。「二」固陽、東勝所產緯炭，據礦師說，是世界所少有的，火柴一點就着，火力強於木炭，毋庸開採，俯拾就有。價錢低廉，但因交通不便，運輸困難，在包頭每公噸只售十八元。「三」百靈廟在烏蘭察布盟，係清康熙時撥帑所建，內有喇嘛千二百餘人，北赴庫倫，西往新疆，均須經此，民國二



十三年在此設有蒙古地方自治政務委員會公署。

提問要點

- 一 試述本省設省的經過。
- 二 本省地勢是怎樣的？本省交通上有甚麼特點？
- 三 本省出產甚麼東西？那些都會占交通上的重要地位？

第四節 蒙古地方

自然概況

蒙古在唐爲蒙兀部，本是種族名稱，自金以後，遂成爲地方名。

向分爲二部，在大漠南的，叫內蒙古，現已分設爲熱、察、綏三省；在北的叫外蒙古，分車臣、土謝圖、三音諾顏、札薩克圖四汗，及唐努烏梁海、科布多二部，這就是現在稱爲蒙古的地方。疆域東接黑龍江、遼寧二省，南連察哈爾、綏遠、寧夏及甘肅諸省，西和新疆省相鄰，北方界蘇聯的西伯利亞。

地勢沿西北境爲薩彥

山脈，是中蘇的邊界綫，其南有唐努山脈、阿爾泰山脈，山勢概東南行。在中部的杭愛山脈和東北部的肯特山，都是東西走向。南部沙漠綿亙，中也有山脈蜿蜒

，所以全部地勢概屬高原。這些山脈的造成原因，是拗褶和斷層的關係，因之水流多成爲陸河，及瀦於盆地的湖泊。只北部有烏魯克穆河、色楞格河，北流入蘇聯境，克魯倫河，東流入黑龍江省。湖泊以庫蘇古爾泊爲最著，周約三百公里，爲蒙古中第一大湖，四面有山環繞，好像屏障。其他烏布薩泊、奇爾吉斯泊等，都是鹽湖。

蒙古地質和東三省相彷彿，山地概爲古代的岩層，主要的有沙礫、黃土、頁岩、花崗岩、石灰岩等，近來於沙漠中，發見恐龍蛋等化石甚多，實爲最好的考古材料。

蒙古氣候因沙漠幾占全土三分之一，空氣乾燥，雨量很少，完全是大陸性，寒暑變遷既速，真像岑參所謂『忽然一夜春風來，千樹萬樹梨花开』。就是日夜的溫度，往往相差到五十度。在夏天又多旋

蒙古古圖



風，飛沙走石，把天空遮黑，風定沙落，往往堆積成山，人畜也有被埋沒的，這叫做流沙。有時候天氣晴和，空中現出樓臺人物的景象，十分好看，這就是漠市。

註 [一]此山脈普通多稱西部爲薩彥嶺，東部爲薩揚嶺，實則薩彥和薩揚，係Zaiyan; Eayan; Eajan譯音不統一所致，也有稱爲額爾奇克塔爾噶克台幹 (Ergiliky Targak Taiga) 的。查參謀部百萬分的中

國輿圖、鄒代鈞的中國輿地全圖、東省鐵路經濟調查局出版的蒙古全圖及日人矢野仁一所著的近代蒙古史研究，都稱爲薩彥嶺，所以本書從之。 [二]肯特山坊本多作南北延長，爲克魯倫河及圖拉河的分水嶺，

按之實地調查，顯爲東西走向。 [三]蒙古沙漠不盡是不毛之地，也有低溼的地方，受雨水浸潤之後，水草叢生，很宜畜牧的。有的地方湖澤滿布，而有魚鹽的利益，蒙人叫做「他拉」，漢人叫做「甸子」。

人文概況

蒙古政治，好像封建時代的制度。部落各有王公而受中央蒙藏委員會的監督。他們的封爵多是世襲的，對於部內的人民，有生殺予奪之權。不過政權雖在諸王公手中，一般蒙人所信仰的，卻是號稱活佛的大喇嘛。 交通：鐵

路未曾建設，汽車路只有從察哈爾萬全經過庫倫達買賣城的一綫。從綏遠歸綏出發的，一向西北到烏里雅蘇臺、科布多等地；一入新疆；都是要道。自庫倫往新疆的，也經過烏里雅蘇臺，往來旅行多靠駝馬。 蒙人以駱駝、羊、牛、馬等畜牧爲

唯一生產，牲畜就是他們的財產，所以問起家產，每數畜以對，因之毛、皮、羊、

馬，遂爲出產大宗。礦產很富，以庫倫附近的

金礦，庫蘇古爾泊的沙金，產量爲多，尤其在

阿爾泰山一帶最著名，蒙語「金」爲「阿爾泰

」，顧名思義，便可知了。西北山中多森

林。麥類各地也間有生產，藥材如大黃、黃

著等，運銷頗廣。商業從前多由漢人經營，現

實權多握在蘇聯人之手。其內部商業，還是以

其所有，易其所無，一種以物易物的原始商業

。都魯：（一）庫倫在土謝圖汗部，靠

圖拉河右岸，一八六〇年（清咸豐十年）許俄

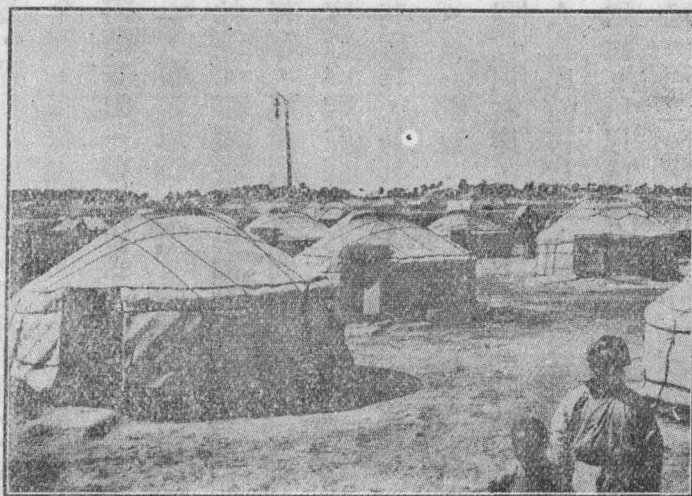
人在此銷售貨物，喇嘛教徒所奉的活佛就駐在

這裏。所以庫倫是蒙古政治、宗教、經濟的中

心。（二）買賣城在中、蘇界上，南距庫倫四百六十公里，依據恰克圖條約，允許

蒙古的駝駱



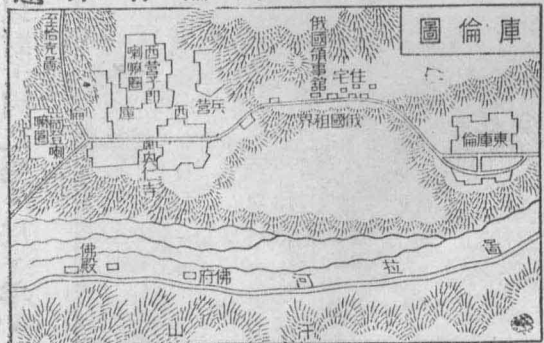


包 古 蒙

俄人在此通商，實為全國最早訂約開放的商埠。舊有市街，即恰克圖，已依該約劃入蘇境，我國商人乃築新市街於南方，且於其中立碑為界。貿易品以茶磚、布疋、

獸皮為大宗。由此乘汽車，可到蘇聯的上烏丁斯克^(四)。(三)烏里雅蘇臺，蒙語是「多楊柳」的意義，因此地遍種楊柳，所以有此名稱。地當東

通庫倫，南通察綏，西挾科布多，北控唐努烏梁海的交通



要樞；且爲北邊軍事上的要地。（四）科布多在札薩克圖汗西北，近阿爾泰山，海拔一千三百餘公尺，土地肥沃，氣候和暖，草木叢生，農產也富，是蒙古西邊的樂土。

註「一」我國初設辦事大臣於庫倫；民國四年改爲都護使，旋改設籌邊使；民國九年復改爲庫烏科唐鎮撫使，管轄庫倫、烏里雅蘇臺、科布多、唐努烏梁海等地方。烏、科、唐各設參贊；買賣城初設佐理員，繼設民政員。民國十年因活佛的反覆，勾引蘇聯的白黨，驅逐鎮撫使。後來赤黨侵入，白黨失敗，現雖受中央蒙藏委員會的監督，但無形中實權仍受制於蘇聯赤黨之手。「二」札薩克圖汗的北部有森林。唐努烏梁海到薩彥、唐努二山脈間，爲山高林密的地方。貂鼠等野獸極多，其林木爲松樺等。「三」庫倫，蒙古政府曾改稱爲烏蘭巴塔（Ulan Bator），意即紅巨人（Red Giants）。市街共分三大區：東區叫東營子，也叫東庫倫，商業已經衰落；中區是住宅和官署等所在地；西區叫西營子，也叫西庫倫，爲貨物集散中心地，又有二大喇嘛廟，寺院很多，是最繁盛的部分。物產以畜產爲主，羊、馬、牛、駱駝和其皮毛等，在這裏集散的很多。此外又有藥材、松木等。「四」上烏丁斯克（Verchne Udiensk）在西伯利亞南境，靠色楞格河，東經赤塔可通東三省，是一個要害的地方。

提問要點

第四章 西部地方

西部地方，包含新疆、青海二省及西藏。本區因在我國的西部，壤地和蘇聯的中亞細亞，阿富汗，英屬印度及不丹、尼泊爾二國相接，在歷史上和俄英交涉極多；且種族複雜，邊防空虛，列強在旁窺隙伺機，時時想來侵吞，一旦有警，危險真不可設想。所以今日急宜促進蒙、回、藏各族的文化，使不受帝國主義者的煽誘，移殖邊民，盡闢邊部荒地，多築鐵路，互通消息，如此，則西部荒原，都成耕牧的樂土，回藏各族，都成民國的良民，庶幾對於興利籌邊，兩有裨益。

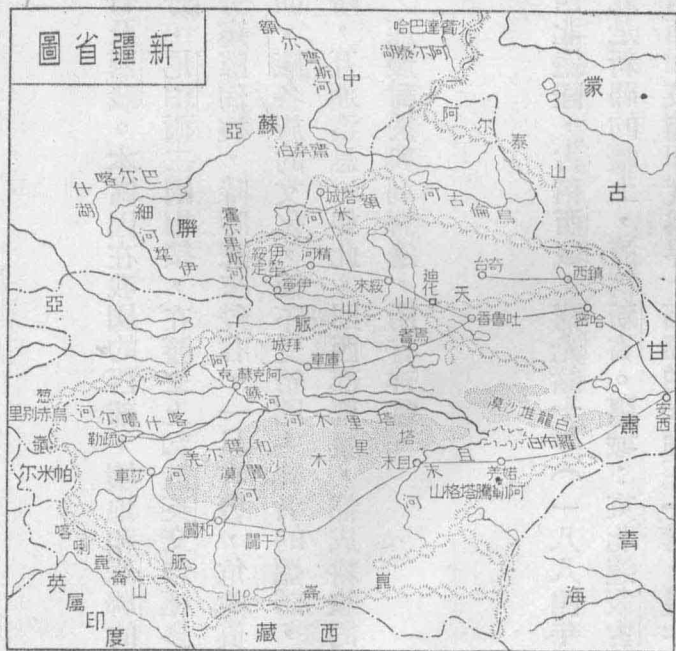
第一節 新疆省

自然概況

新疆位於全國的西北邊陲，古稱西域，清光緒十年（一八八四年）設為行省。那新疆的名稱，意義就是新闢的疆土，簡稱新省。疆域：東北連蒙古，東南鄰甘肅、青海，南接西藏，西南和英屬印度為界，西部帕米爾一帶，是中、英、蘇三國的未定境界，西北和蘇聯的中亞細亞相毗鄰，面積在全國各省中為最

大，可惜歷來喪地已不少。本省四面都有高山，西部高峻，向東漸次低下。

主要的山脈：在西北部有阿爾泰山；中部有天山橫亙，分本省為南北二部——天山南路，有塔里木、白龍堆等大沙漠，稱為塔里木盆地，又因地多回教徒居住，也叫回部；天山北路，也有許多小沙漠散布其中，以清初為準噶爾部所居，稱為準噶爾盆地；西部有帕米爾，地形峻峭；南部有喀喇崑崙，從于闐南面走向正東，分支錯出，好似花瓣，就中以阿勒騰塔格山為最著。所以全部地勢概屬高原。境內大川，也以天山分南北：北路以額爾



齊斯河、伊犁河爲最著名，下流都在蘇聯境內。這一帶風景土質，和沙漠帶大不相同，卻有『綠樹村邊合，青山郭外斜』的景象。南路以塔里木河爲最著名，匯合諸水，注於羅布泊，不過這些支流，常常改道，所以此地有『河流如國王，法律無阻當』的俗語。本省地質，屬太古的內海，後來乾涸爲大沙漠，地層很古，大部分由花崗岩、沙岩、片岩、石灰岩等所組成。帕米爾高原一部，就是出海最古的陸地。本省氣候，大抵屬大陸性。空氣乾燥，多暴風。但因天山的橫亘，南北頗不同：北部如鎮西一帶，五月尙有霜雪；南部如吐魯番一帶，氣候很熱，向有『火州』之稱。

註「一」帕米爾清光緒二十一年三月（一八九五年）英俄立約，私分帕米爾，沒有我國代表出席，自然不能承認，我國仍當據理收回的；因爲此地向爲瓦罕、乾竺特等回部所居。清乾隆（高宗）年間，諸回部都附浩罕入貢稱臣，并有高宗御製平定回部勒石銘碑，立在此地；道光時我國楊芳將軍曾到帕地的阿賴嶺宣撫，光緒四年（一八八三年）劉錦棠在帕地設立黑孜吉牙克等七卡，光緒十二年又添設蘇滿一卡於葉什洱庫爾北面十六公里的地方，倘使此地非我所有，豈能聽我任意立卡嗎？「二」新疆的失地，最著名的有四：（1）清同治三年（一八六四年）所訂的塔爾巴哈臺（今塔城）條約，將沙賓達巴哈以西及阿爾泰湖等

游牧地，都割歸俄國，因此失地約三十多萬方公里；(2)同光年間，新疆有回亂，俄人藉口維持他國境的秩序，突派兵占據伊犁；後來由崇厚、曾紀澤先後交涉，到光緒七年（一八八一年）才訂了伊犁條約，用九百萬盧布贖回伊犁空城；俄人卻得霍爾果斯河以西的地方，那伊犁下流沿岸沃壤，都割在界外，喪地約一萬一千多方公里。(3)光緒九年（一八八三年）訂立科布多條約，約計喪失齋桑泊附近及額爾齊斯河下游一帶的土地，約達一萬九千九百方公里。(4)光緒十年（一八八四年）喀什噶爾界約，失去葱嶺以西的土地約八千六百多方公里。〔三〕塔里木河上源有三：(1)發源於烏赤別里山的爲喀什噶爾河，從前本爲葉爾羌河的支流，現則獨自流入幹河；(2)發源於喀喇崑崙的爲葉爾羌河；(3)發源崑崙山系的爲和闐河。三河既合，折東流，會阿克蘇河，才稱塔里木河。

人文概況

本省水運，只有伊犁河和塔里木河的一部分，可通船隻。鐵路

僅有預擬的自甘肅皋蘭到本省伊寧的蘭伊路線，但未勘築。孫中山先生計劃的西北鐵路系統，在本省或和本省聯絡的，有從多倫到迪化，迪化到綏定，迪化到于闐等。舊時驛道，東從甘肅安西入境，經過哈密，到吐魯番，分爲二道：(1)北過天山經迪化、綏來直到塔城，這是北路大道。此路行走，因天寒比較費時，不過近來自迪化至塔城，已通行汽車，約四日可達。(2)從吐魯番南過焉耆、庫車、阿克蘇到疏勒

，爲南路大道；又從安西沿漠南，過塔羌、且末、于闐、和闐、莎車到疏勒，爲南路間道。在和闐可通西藏，在莎車可通英屬印度。最近綏遠、新疆間，又試行汽車



，以資發展。 農業：五穀都很適宜

，就中阿克蘇、精河的米，吐魯番的棉，爲輸出大宗。果品有哈密的瓜，焉耆的蘋果，以及葡萄、杏、桃等都有名。

天山北路，則到處都有森林。 礦產很

豐富，如奇臺的白金，塔城、焉耆的金，阿爾泰山、且末等的砂金，吐魯番的銀，拜城的銅，疏勒的鐵和石油，于闐的玉，阿克蘇的鹽等，都很著名。可惜僻處邊陲，交通阻塞，開採的很少，已

開採的又都用土法，成效未著。 工業品有庫車的鞞皮，哈密、吐魯番、和闐的絲綢、氈毯、布疋等。 都會：(一)省會迪化，在天山北，依清光緒七年(一八

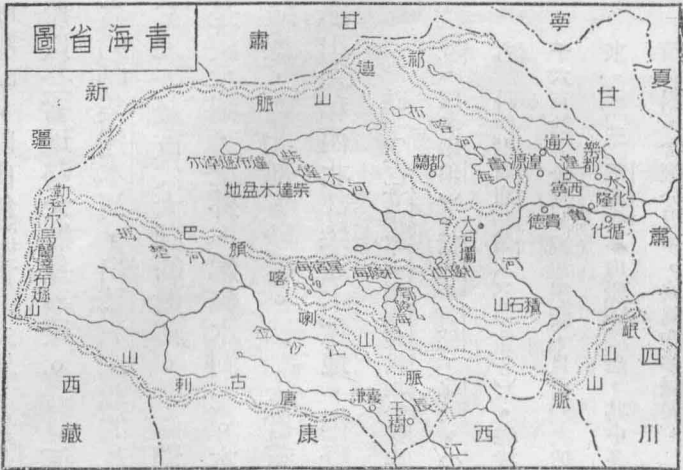
八一年)伊犁條約開爲商埠，土名烏魯木齊。有烏魯木齊河繞城如帶，堤上栽着楊柳，風景很好。城東水磨溝的機器局，利用水力轉動輪機，這是值得提倡的。(二)哈密在天山南，爲天山南北兩路和內地各省往來必經之地，與迪化同時許俄國通商，有漢、回二城。(三)塔城額米河之北，外鄰蘇聯，爲本省通西伯利亞的大道，也是省北的門戶。(四)綏定爲清時伊犁府治，地濱伊犁河，正當蘇聯中亞的要道，在北路諸城中，地味最沃，氣候也溫和。(五)疏勒土名喀什噶爾，爲本省西邊門戶，向爲我國和中亞交通的要道。蘇聯人和英人，常來貿易，所以商業很繁盛。官署內設有九種語言翻譯員，可見這裏住民的複雜了。

註 「一」烏魯木齊爲爭鬪的意義，因蒙回兩族從前時有爭鬪得名。「二」喀什噶爾，喀什就是各色的意義；噶爾就是磚房的意義。這地方多各色磚房，所以有此稱呼，又含着富庶的意義。

提問要點

- 一 新疆西北和那一國接壤？關於國界有甚麼問題？
- 二 新疆以甚麼分爲南北二路？各路的地勢是怎樣的？
- 三 新疆的地質和氣候，有甚麼特點？

四 新疆的大道有幾？



第三編 第四章 西部地方

五 新疆都會許俄國通商的是那些地方？當交通上的要衝的是那些地方？

第二節 青海省

自然概況

青海古爲西戎地，民國初爲甘邊寧海鎮守使轄地。民國十七年併入舊甘肅西寧道屬七縣，建立行省，以境內的大湖青海而得名，簡稱青省。疆域東及東北連甘肅，西及西北界新疆，南和四川、西康及西藏相接。祁連山脈蜿蜒於北境，峯勢高峻，一稱天山，匈奴叫天爲祁連，故名。唐古刺山，一稱當拉嶺，綿亙於西南，和康藏相鄰。巴顏喀喇山橫貫於中，蒙語富有爲「巴顏」，黑色爲「

喀喇」，即山色濃青的意思，爲長江黃河的分水嶺，東延至黃河河曲，爲積石山。所以全省地勢大概是高原。河流除長江和黃河二大源外，北部多內陸河，最著名的叫柴達木河，出積石山北的札遜池，西北流，沿河兩岸都是砂磧，叫做柴達木盆地，是古代大湖的遺跡。湖泊很多，青海最有名。其中只有札陵、鄂陵二泊是淡水湖，此外多爲鹹水湖^{〔三〕}。本省地質，地層最古，多花崗岩、片岩、片麻岩所組成，西北部多砂礫。本省氣候純係大陸性，夏季炎熱，冬季寒冷，尤其是南部山地和西北部柴達木盆地，徧野白雪，非常寒冷。

註 〔一〕甘肅寧海鎮守使轄地於民國十七年十一月改建爲省，劃入甘肅舊寧夏道屬的西寧、大通、樂都（原名碾伯）、循化、貴德、化隆、（原名巴燕）、湟源等七縣。〔二〕青海古名西海，水色青綠，蒙古話叫他做庫庫諾爾（Kukunor）。海拔三千一百五十公尺，長二百五十公里，廣約七十公里，面積約四千六百餘方公里。湖水很淺，且已漸次縮小。湖中有島嶼，島上有喇嘛廟，在冬季結冰時，可和陸上相往來。〔三〕青海省多山嶽圍繞着，其中多沙漠和湖沼，氣候寒暑都很劇烈。湖沼多不和江河相通，所以日積月累，含鹽分很多，成爲許多鹹湖。

人文概況

本省山嶺重疊，河流間阻，交通很不便利。行旅以八九月爲最適

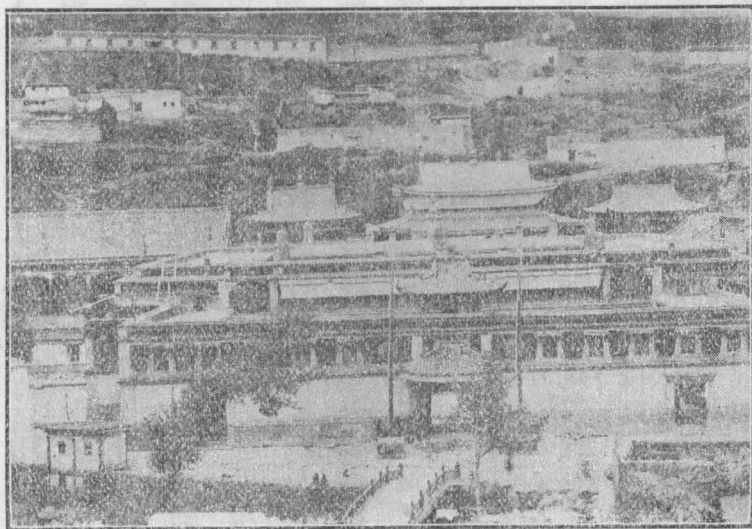


番人女子的裝束

宜，所以有『正二三，雪封山；四五六，泥沒足；七八月，正好走；十一臘，皮開拆』的土諺。汽車道從西寧東經樂都到甘肅的皋蘭，西經湟源大河壩（共和縣屬）以達玉樹等，只通行軍用汽車，商用汽車還待提倡。普通交通用具多用騾馬，運輸貨物多用犛牛或駱駝。本省礦產因交通不便，多未開採。就中大通的金、銅、煤，都蘭貴德的鉛以及青海的「青鹽」，比較有名。青鹽質潔味美，全省人民多仰給於此。青海附近，水草豐茂，畜牧很盛，產犛牛和犏牛，可供運輸。北部祁連山一帶，也宜於畜牧，所以漢武帝攻取祁連山時，匈奴有『奪我祁連山，使

我六畜不蕃息』的歌詞。農產有麥、青稞、豆、馬鈴薯和大黃、當歸等藥材。水產只布喀河等產無鱗魚，此魚色分黃白二種，每年嚴冬結冰之夜，鑿冰爲淵，置燈於淵口，魚見燈即躍，出口遇冰則立僵，一夜之間，所獲很多。本省著名的都會：(1)省會西寧，城瀕湟水南岸，當甘肅入青海的大道，蒙回藏諸族多集中於此和漢人貿易。其西南二十八公里的塔爾寺，建築宏麗，爲青海冠。 (2)湟源在湟水上游北岸。湟水上游分三支，至湟源始合爲一，經西石峽，水流湍急，聲如萬馬奔騰，在懸崖中刻有「海藏咽喉」四字，可見形勢的一斑

塔 爾 寺 正 面



。附近多溫泉，可以治病。(3)都蘭在青海的西面，土地肥沃，物產豐富，爲蒙族薈萃的地方。(4)囊謙（色魯馬）地勢平衍，商業繁盛，藏人住此的很多，爲自青入藏的孔道。

註 「一」玉樹縣卽結古，一稱蓋古多，在金沙江支流結古水的北岸，地居青海南部，爲玉樹二十五族市集，民國十九年改設縣治。「二」犏牛俗稱毛牛，尾大毛長，毛可織布，多力能負重，但性頗難馴，乳味亦比較不良。犏牛是黃牛和犛牛的混血種，有黃、紫、白、黑各雜色，雄的供轉運用，雌的供取乳用，味很好。牠的犛爲最佳的雨衣料；雖遇大雨，也不會沾溼。「三」塔爾寺在西寧城西南，有大小金瓦寺之分，塔爾寺就是他的總稱，爲黃教教祖宗喀巴發祥的地方。每逢廢曆正月十五日西藏蒙古等處人民，不遠數千公里，爭來朝拜。寺中阿哈（卽喇嘛）以酥油捏成花卉人物等形，中置油燈，夜間燃之，玲瓏剔透，形態生動，極見精巧。

提問要點

- 一 青海省因甚麼得名？地勢是怎樣的？
- 二 省內河湖，有甚麼差別？
- 三 本省的交通概況是怎樣的？

四 試述本省的特殊產物及重要都會。

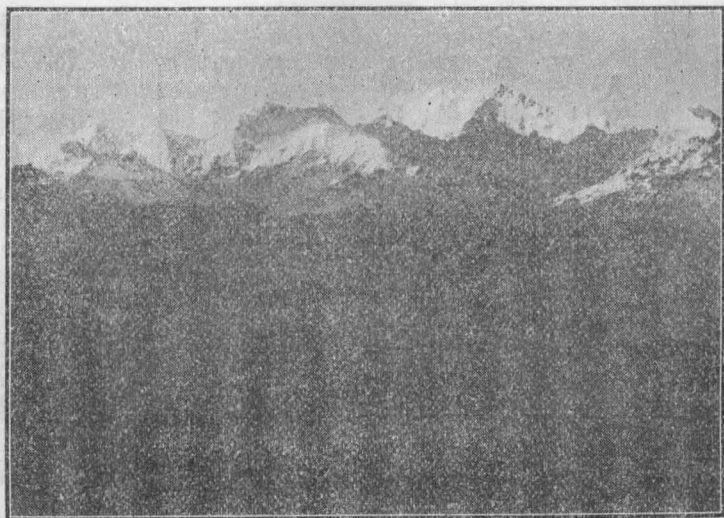
第三節 西藏地方

自然概況

藏人自稱西藏之名，本爲圖伯特，藏實是羌的轉音，因爲他的位置在本部的西方，所以向來稱他爲西藏。全地本分衛（前藏）、藏（後藏）和阿里三部。現已將衛的一部和西康建爲西康省。疆域東接西康，東北界青海，北連新疆，西南和英屬印度及不丹、尼泊爾兩國爲鄰；此處領土，被英侵占去的很多。

地勢。橫斷山脈限其東；崑崙山脈互其北；喜馬拉雅山脈界其南。喜馬拉雅山脈四季積雪，幾於終古不消，並有許多冰河，這就是喜馬拉雅之所以得名（喜馬拉雅，梵語「





喜 馬 拉 雅 山

雪之家」，所以一稱雪山），就以額非爾士峯爲最高。喀喇崑崙從西北走向東南，以接外喜馬拉雅山，橫貫於中，就是我國向來所稱的岡底斯山。所以全境概是高原。河流：以雅魯藏布江爲最大，印度河、恆河、怒江，都導源於此。湖泊很多，有「大湖地方」之稱。春夏雪融，宣洩不暢，一片汪洋，也有叫他做陸海的。騰格里海、查爾古湖、牙木魯克池、伊克池、彭公湖，都是著名的湖泊。本區地質，大概北部多原始代的岩層，中部多中生代的岩層，南部多新生代的水成岩。其間中部多溫泉，又有間歇泉沸騰，非常美觀。

氣候：東南二部，因信風的

吹入，比較溫和，惟喜馬拉雅山谷，氣候鬱積，流行一種喜馬拉雅熱病。從中部到北部，因外喜馬拉雅山的橫隔，致信風斷絕，空氣乾燥，寒威也烈。

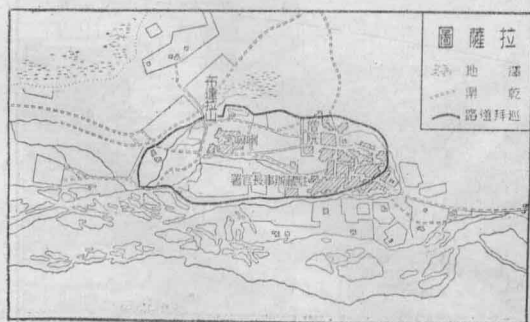
註「一」西藏南方尼泊爾、不丹兩國，向爲我國屬國，現已獨立，且已有英人的勢力侵入，惟尼泊爾仍傾向我國。兩國之間，有叫哲孟雄的，從前也屬我，清光緒十六年（一八九〇年），政府和英結印藏條約，承認哲孟雄爲英屬土。「二」騰格里海，蒙古語「天湖」的意義。因爲這湖的水色，青黑如天，所以有這名稱。高於海面四千六百公尺，長八十六公里，廣約三十公里左右，周約一百七十八公里。湖水極明淨，和周圍的雪峯相映，成爲奇觀。水質含鹹味而苦，以氣候寒冷，常致結冰。當嚴冬時，湖面如鏡，土人可往來冰上。每年五月，冰始摧裂，聲聞四遠。達爾古河流入於此湖。藏人將此湖看做靈地，巡禮的絡繹不絕。牙木魯克池高於海面四千七百公尺，周約二百六十公里。其形如缺，缺口在西。其缺處銜一小池，叫多木湖，水頗深。此湖藏人很重視。伊克池高出海面四千八百公尺，爲世界最高湖。彭公湖在西部，跨入印度克什米爾境，橫廣縱狹，土人稱他爲「明媚狹長之湖」。

人文概況

政權從來是在喇嘛手中，在前藏的，屬達賴^{〔二〕}，在後藏的，屬班禪^{〔三〕}；達賴權尤大，彷彿君主，用僧侶做官吏，在寺中判斷民事。民國元年，達賴喇嘛圖謀獨立，得英人爲後援，中英間乃有西摩拉的會商^{〔三〕}，到現在還未曾解決。

交通：水路只雅魯藏布江在拉薩以下，通行小船；其他河上架橋的很少，只有懸渡的索橋，和濟渡的皮船^四；所以高原鐵路的建設^五，實不容緩。陸路前藏從拉薩東通西康，北達青海，南至亞東，可通印度。後藏從日喀則經過定日、聶拉木，通尼泊爾。或西過噶大克，可達克什米爾。 礦產多金鐵，可惜未曾開採。諸湖

底有一種化石，藏人用以代煤。 農業在東南部，以青稞麥為主；稻、豆也有。 動物很多，犛牛、羚羊、麝鹿尤爲著名。 河湖中多魚鹽之利。 工業以佛像、線香、毛織物等爲主要。 都會：（一）前藏的首邑拉薩，靠近拉薩河北岸，爲政治宗教中心。在他的北面約一、二公里，有布達拉山，平地突起，高三百多公尺，周圍約三公里，爲達賴喇嘛修養的地方。因山築樓十三層，高一百零一公尺。頂爲圓錐形，葺以金板，很是壯麗。（二）後藏首邑叫日喀則。其西南有扎什倫布廟，四面築城壁，周約二公里左右，中多大建築物，班禪額爾德尼就駐在這裏。（



三) 江孜在日喀則的東南，東北距拉薩約二百三十多公里，是西藏的第三大都會，且被視爲要塞。

四) 亞東在江孜的南面，夾在丹和哲孟雄的中間，扼印藏交通的衝衢，是西藏南邊的鎖鑰。(五) 噶大克在印度河上流，爲阿里中部的要地，夏季和印度貿易很盛。

註「一」達賴喇嘛，握藏地政教兩大

權。其下有噶倫卜，總理政令，彷彿宰

相，噶倫卜是從拉薩中別蚌、色拉、甘丹

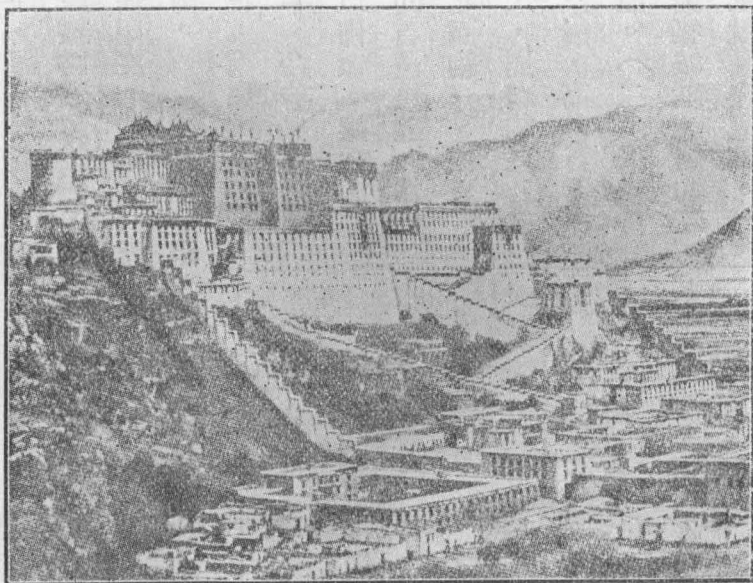
三大寺的呼圖克圖中互選出來，且互相交

代。其選立須經中央政府的許可。達賴幼

時，例由噶倫卜攝政，到了達賴成丁的年

薩

拉



絕，然後歸政，退居噶倫卜的本位。但西藏實權往往全在噶倫卜，達賴不過爲名義上的主權者罷了。噶倫卜之下，有噶布倫，其性質差不多和參議官相同，輔佐噶倫卜，施行民政。其額定爲四名，三名由有勢力而富裕的貴族中選出，一名以喇嘛充任，就用喇嘛爲長。其下尙有各官，分掌庶務（達賴喇嘛第十三世已於民國二十二年十二月逝世，現藏政即在噶倫卜手中）。〔二〕班禪之下，組織簡單，只有幾個喇嘛分掌政事，和達賴協議關於全藏的事情。〔三〕西摩拉（Simla）在印度西北境，海拔二千餘公尺，氣候清涼，是避暑的勝地。〔四〕皮船用樹枝和牛皮造成，形如簸箕，深不過一公尺，可坐四、五人，以長木板划水。〔五〕孫中山先生建設高原鐵路的計畫：有拉薩蘭州綫、拉薩成都綫、拉薩大理車里綫、拉薩亞東綫、拉薩諾和綫、拉薩于闐綫等。〔六〕江孜一稱季陽則，因清光緒三十年（一九〇四年）英藏新約開爲商埠。〔七〕亞東因光緒十九年（一八九三年）印藏條約開爲商埠。

提問要點

- 一 西藏南鄰甚麼地方？怎樣可以杜絕英人窺藏的野心？
- 二 西藏有甚麼大山和大湖？
- 三 試述西藏政教合一的制度。
- 四 有何著名的都會？和宗教有甚麼關係？又和國防上有甚麼關係？

三、臺灣島之地形與氣候。
四、臺灣島之物產與交通。

五、臺灣島之行政與教育。

六、臺灣島之歷史與文化。

七、臺灣島之經濟與社會。

八、臺灣島之交通與建設。

九、臺灣島之教育與文化。

十、臺灣島之經濟與社會。

十一、臺灣島之交通與建設。

十二、臺灣島之教育與文化。

十三、臺灣島之經濟與社會。

十四、臺灣島之交通與建設。

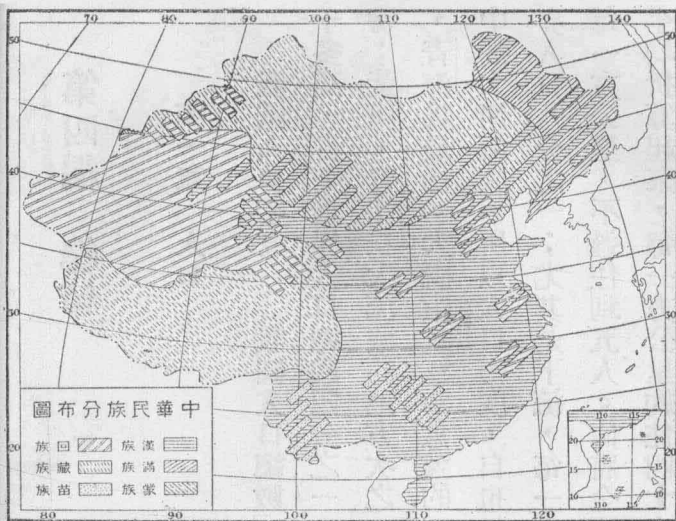
第四編 總結

第一章 人口

我國人口密度 我國人口總數^{〔一〕}，據民國二十年內政部的統計，約有四萬七千多萬，占全世界人口總數四分之一。全國人口的密度，要算長江下流各省爲最稠密；黃河、粵江二大流域的地方次之，東北三省又次之，西藏、蒙古又次之，新疆、青海爲最稀。大概距離江海愈遠的，密度就愈小。又因全國的重要都市，大都集中於大河流域，所以人口密度，自也較他處爲大。其中長江流域的人口，要占全世界人口八分之一；尤其是下流，每一方公里平均要住到八百六十人。在新疆地方，每一方公里，不過住到五人。倘將全國面積（一千一百十七萬餘方公里）和全人口平均折算起來，每一方公里約住四十人。

註 〔一〕我國人口統計的總數字，據各方調查常有出入：(1)據一九二〇年中華歸主 (The Christain Occupation of China) 調查，計有四四一、一五九、八七八人；(2)據一九二六年中外經濟週刊爲四四四、

六五三、〇〇〇人；(3)一九三二年海關貿易冊爲四五八、九三三、三七三人；(4)一九三三年中國經濟年鑑爲四四一、八四九、一四八人。



移民墾荒 我國各地人口密度，既然大有出入，中部和東南部沿江海各省人口，未免過剩，便不得不向外移動。其中人口密度最大的，如山東省等，每年向鄰近的東北四省移殖，春去冬歸的，總有幾十萬。但是東北四省，最近自日本人朝鮮人來移殖後，山東等處人卻因之減少。在西北的新疆省，富源也不下東北四省，近年來「開發西北」的口號，在國內已經喧騰着了。這種移民墾荒，一則可以調劑東南部人口的過剩；二則可以開發地利，三則可以消弭各民族間的隔閡，誠爲目前應做的要事之一。

華僑和旅華外僑

我國沿海各省人口既然過剩，爲着生活關係，又紛紛向東南海外移動。其中以福建、廣東兩省人爲最多，概由汕頭、廈門、海口、北海各港出口，到南洋羣島以及安南、暹羅等地方去經營工商業，其中很有幾個富商在那邊經營糖業、錫礦、樹膠等，且占着該地的經濟勢力。其他還有一般勞工，很多勤儉耐勞，從事包工、洗衣、厨子、開礦等種種事業，他們每年所寄回來的金錢，約有二萬萬元。在革命史上，尤其得到他們的金錢贊助。所以在南洋的華僑人數最多，對於祖國的盡力也最大，於是受該地政府和土著的嫉視也最酷。除南洋外，山東、河北人從東北陸路移動的，多到朝鮮和西伯利亞，再輾轉到蘇聯的歐洲部分。至於北美各地，在起初開闢的時候，需用華工很多，近年各國厲行排華政策，限制華僑進口，人數漸少了。現在合計世界各地華僑總數，據民國二十年中央僑務委員會統計約有一千多萬。

地	名	數	地	名	數
香港	澳門	四四〇、〇〇〇	臺	灣	三、四〇〇、〇〇〇
日	本	二八、〇〇〇	朝	鮮	九一、五〇〇

安南	四八〇,〇〇〇	暹羅	二,五〇〇,〇〇〇
緬甸	三四五,二〇〇	英屬馬來及婆羅洲	二,〇〇〇,〇〇〇
荷屬東印度	一,二三三,九〇〇	澳洲及南太平洋羣島	四五,〇〇〇
美國	八五,〇〇〇	檀香山	三〇,〇〇〇
墨西哥	三〇,〇〇〇	加拿大	四五,〇〇〇
古巴及西印度等	八五,〇〇〇	巴拿馬及中美各國	二五,〇〇〇
秘魯及南美各國	五五,〇〇〇	蘇聯	三〇〇,〇〇〇
歐洲	一五,〇〇〇	南非洲及馬達加斯加等	一七,六〇〇
統計			一一,三三五,〇〇〇

至於旅華之外僑，以日本、蘇聯兩國人數為最多。其他各國外僑多在各大都市經營工商業，或在內地傳教。據民國二十年海關貿易冊所載的旅華外僑人數，列表如下：

國名	人數	國名	人數
奧地利	八,六三七	比利時	五四六
奧地利	二四五	英吉利	一三,三四四

捷克 新拉夫	二七六	丹	麥	六五〇
荷 蘭	七〇〇	芬	蘭	八九
法 蘭 西	八、六五一	德	意 志	三、四四四
意 大 利	七五六	日	本	二六〇、六二一
墨 西 哥	四	挪	威	二二九
波 蘭	一四	葡 萄	牙	二、三六八
蘇 聯	六六、四七九	西 班 牙	牙	三三四
瑞 典	二四二	瑞	士	三〇九
其 他 各 國	二、四五五	統	計	三七〇、三九三

提問要點

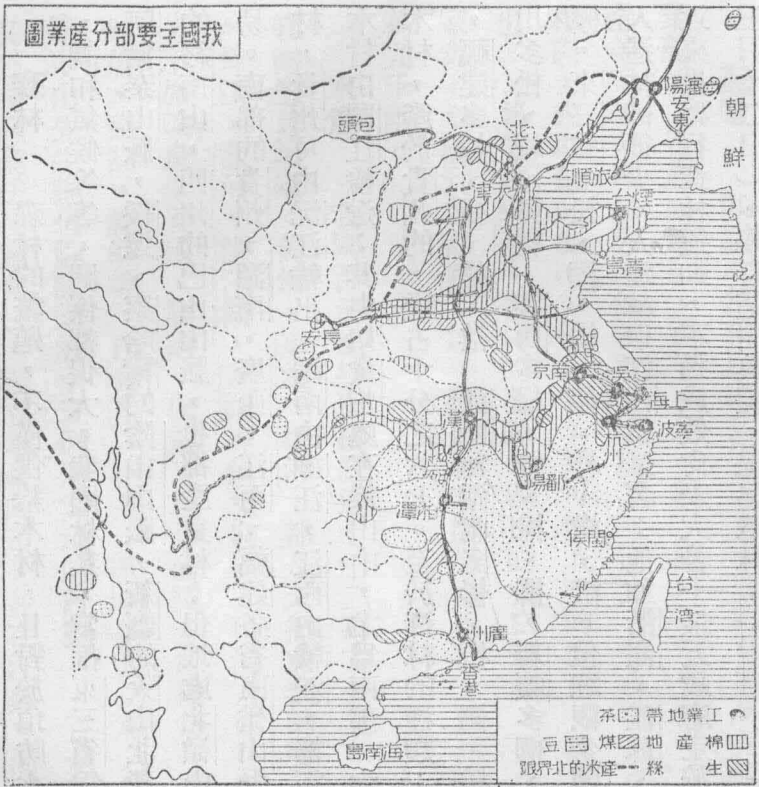
- 一 我國人口甚麼地方最密？甚麼地方最疏？
- 二 要調劑本國人口的過剩應得怎樣？
- 三 華僑在南洋的地位是怎樣的？
- 四 日本和蘇聯兩國外僑爲甚麼人數特別多？

第二章 各種主要物產之分布

農產 我國向來以農立國，所以有住民百分之八十以上從事於耕作。照地域說：那長江流域，土壤膏腴，是農業的中心地；粵江流域，每年收穫也有三次之多；黃河流域的東部平原，種植也豐，就是陝甘諸省，也大半從事於農業；東三省、熱、察、綏和新疆諸省，近來墾植，也日有進步，尤以東三省爲最；只蒙古沙漠地方和青海、西藏兩高原，因空氣乾燥，農產比較的少。從農產物說：食用農產物有米、麥、豆、玉蜀黍、高粱、落花生、馬鈴薯等，而以豆、米、麥最占鉅額；豆以東三省爲著，米以江、浙、鄂、湘、贛等爲最多，麥以冀、魯、豫、陝等爲最盛。特用農產物有蠶絲、棉花、大麻、苧麻、亞麻、菸草、藥材等，而以蠶絲棉花爲最多。絲的產地，以江蘇、浙江爲主，湖北、湖南、江西、四川、廣東、福建次之。棉的產地在江、浙、冀、魯、晉、豫、蜀等省。要之我國地雖廣，物雖博，但現在各省人民所吃的米，反要向外洋購入，所以農村救濟，實在刻不容緩^{〔一〕}。

註 〔一〕我國食用農產物，在民國二十二年，洋米進口價值達七千七百三十五萬金元，小麥進口價值

我國主要部分產業圖



四千五百十四萬金元，麥粉進口價值達一千四百二十六萬金元，其他食糧及粉進口價值亦不少。農業國有這樣的現象，真是危險得很！又向來占輸出大宗的絲、茶二項，近來也因栽培和製造不改良的關係，絲業被日、意諸國所奪，茶被印度錫蘭島所奪，所以對於農村救濟如農村放款，移民墾殖，增加產量，推廣農業，增進農民知識，應用新式機械和新方法，以及徵收洋米進口稅等，均是很重要。

森林

森林的繁殖，不僅供給木材，且對於預防水患、涵養水源、防護風沙、調和氣候等等，關係都很大。我國林業，當推東三省爲最著。他如蒙古西北部的阿爾泰山脈，綏遠、察哈爾的陰山山脈，新疆的天山北麓，都有天然的美林。陝西的終南山，四川的巴山山脈，也都產良材；但地處北嶺中，交通阻滯，輸出很不容易。南部的貴州、湖南、廣西、江西、福建各省南嶺山脈蟠踞的地方，也都盛產木材，貴州可由沅江輸出，湖南由湘江，江西由贛江，都經長江運到漢口方面；福建木材由閩江輸送；其中如貴州處在叢山中，尤爲南部一大森林區，沅江流域運出的木材，產於貴州的，幾占十分之六七。至於森林的種類：在貴州多松、柏、桐、梓，福建多杉、松、樟、栴，江西和湖北多杉、松、桐、柏，廣西多花梨、紫檀，四川多松、柏、黃楊，陝西多松、竹、榆、柳，新疆多柳、檉，察綏多楊、樺、柳、檉，東三省多松、樺、楊、椴、柞、檜、楸。但總觀全國的林產，大都是天然林，人造林卻很少。人造林以江西爲最著；他如浙江、江蘇、山東、山西、廣西等省，近來也盛行造林運動，不過成效尙未大著。最近政府定於孫中山先生逝世紀念日（三月十二日），舉行植樹典禮，提倡造林。

畜牧

我國北部和西部諸省區，多廣闊草原，是天然的良好牧場，所以牧畜業頗盛。畜產除駝駱、黃牛、馬、騾、驢外，多畜綿羊山羊，而尤以寧夏爲最，所產羊毛，大可以利用他來發展毛織業。南方各省多養牛，或用他的力，或吃他的乳和肉，或取他的皮毛、角、骨，都可供人生的應用。豬專供食用，各省都有，產數也多。其他如陝西、吉林的養蜂，四川的養白蠟蟲，也是特產。至於鷄、鵝、鴨等家禽，全國到處都有；近年鷄蛋和其製品輸出於東西洋各國的，價達二千八百四十萬九千兩。

水產

我國沿海漁場面積約達七十二萬方公里，很適於各種魚類和其他水產物的生息繁殖。黃海、東海、渤海，都是天然魚類的養殖場。此外黑龍江、松花江、長江、淮河、洪澤湖、太湖等魚類也多。但漁人往往墨守舊法，對於採捕的方法，不加改良；養殖、製造、保藏，也少研究。所以每年食用的海參、干貝、魚翅、鹹魚、燕窩、乾蝦等，由日本、南洋、美國等地方輸入的，達銀二千餘萬兩；可見孫中山先生提倡建設沿海十五個漁業港的計劃^{〔三〕}，正是當今的急務。近來國民政府又公布漁業法及漁會法，確立水產政策，並在江蘇、浙江、福建等省，設立漁業局

，以資提倡。

更設水產學校

，從事研究，

此後利權或者

可以逐漸挽回

了吧！

註「一」

孫中山先生鑒

於我國沿海魚

產的富饒，主

張必須設立漁

業港。除了三個頭等港（北方、東方、南方三大港）、四個二等港（營口、海州、福州、欽州）、九個三

等港（葫蘆島、黃河港、芝罘、寧波、溫州、廈門、汕頭、電白、海口）都要有便利適合漁業的設備外，

尚須在沿海設立下列十五個漁業港：安東、海洋島、秦皇島、龍口、石島灣、新洋港、呂四港、長塗港、

中國沿海圖



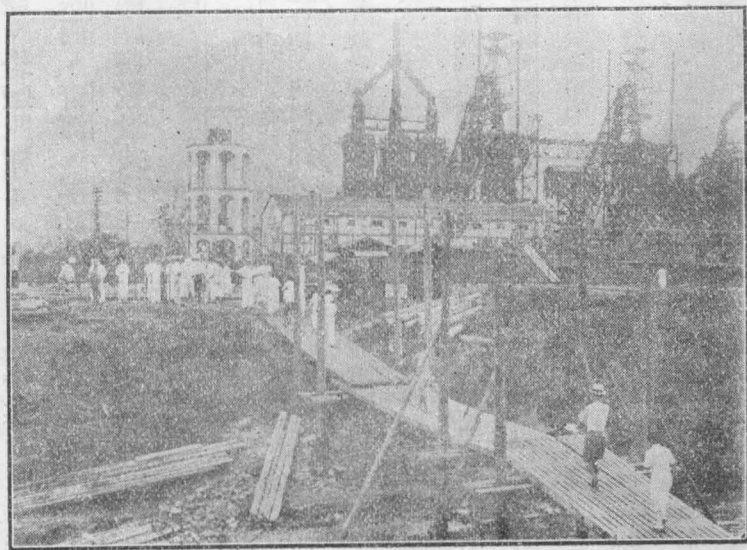
石油、福寧、湄州港、汕尾、西江口、海安、榆林港等。

礦產

我國礦物雖然非常豐富

，可是礦業還在萌芽時代，新法開採的很少。那比較著名的礦產，大半靠外國投資或中外合辦，這是應當設法收回自辦的。至於舊法開採的礦，資本既小，組織又不完備。時開時輟，所以成效未能大著。現今開採最著名的礦產：有萍鄉、六河溝、臨城、井陘、開灤、中興、本溪湖、撫順的煤，大冶、廟兒溝的鐵，黑河、逢源的金，箇舊、香花嶺、上伍堡的錫，水口山的鉛，延長的石油。

大冶鐵廠



，新化的銻^{〔七〕}。

鹽有海鹽、井鹽、池鹽、岩鹽四種^{〔八〕}。海鹽產於沿海七省，井

鹽產於四川、雲南等省，池鹽產於山西、陝西、青海、寧夏等省，岩鹽產於新疆、

西藏、蒙古等處，據最近鹽務署調查，全國產鹽數量共達二千七百五十四萬餘擔。

註

〔一〕萍鄉煤礦在江西萍鄉縣的安源鎮，為漢冶萍煤鐵礦廠有限公司所經營，係借款自辦，資本一

千三百萬元。六河溝煤礦在河南安陽縣，為河南六河溝煤礦公司所經營，資本一百萬元。臨城煤礦在

河北臨城縣，為河北臨城礦務局所經營，前為中、比合辦，現歸商辦，資本一百萬元。井陘煤礦在河北

井陘縣，為河北井陘礦務局所經營，前屬中、德合辦，現收歸官辦，資本一百萬元。開灤煤礦在河北灤

縣，為河北開灤礦務總局所經營，係中、英合辦，資本三千萬元。中興煤礦在山東嶧縣，為山東中興煤

礦公司所經營，資本三百萬兩。本溪湖煤礦在遼寧本溪縣，為遼寧本溪湖煤鐵礦公司所經營，係中、日

合辦，資本七百萬元。撫順煤礦在遼寧撫順縣，為日本南滿鐵道會社所經營，資本二千萬元。〔二〕大

冶鐵礦在湖北省大冶縣境石灰窰，為漢冶萍煤鐵礦廠有限公司的一部分。廟兒溝鐵山屬遼寧本溪縣境，在

安瀋鐵路南坎站的東南八公里，為本溪湖煤鐵公司所經營。〔三〕遼源金礦，在黑龍江省黑河西北八十餘

公里，為遼源金礦公司所經營，全年產金約達三千餘萬元。〔四〕香花嶺在湖南臨武縣，每日可出錫六百

斤。上伍堡在湖南江華縣，為利民、阜康、富湘諸公司所採，因無大資本，所以不能充分發展。〔五〕冰

口山在湖南常寧縣，爲湖南礦務局經營，每日出礦砂一百五十噸，鍊鉛二十噸，鋅四十噸。〔六〕延長縣石油是陝西的著名產物，有官油廠四井，美孚公司二井。〔七〕新化縣錳礦占湖南錳產量百分之八〇以上，占全國錳產量百分之六六以上，和世界總產量比較，約占百分之三六。〔八〕濱海的地方，將海水灌注鹽田，曬乾或煎熬而成的鹽，叫做海鹽，以長蘆鹽、豐財蘆、臺和青島鹽爲最著名。天然低窪的地方，因日光的熱度，自結鹽花；或現代的鹽湖，蒸發日久，鹽分漸富，曬煎成鹽；又有乾旱的地方，鹽湖業已乾涸，鹽質析出，露於地面，可以直接刮取，或以別種緣故，所成的鹽，保留土中，可刮土淋煎：總叫做池鹽，以山西省解縣鹽和陝西省蒲城鹽爲最著名。滴源的地方，或天然的鹹水井，汲水煎鹽，叫做井鹽。以四川省自流井和樂山（嘉定）爲最著。在地層中含有堅固像岩石似的鹽層，叫做岩鹽。岩鹽除新疆、蒙古、西藏產出外，湖北省應城岩鹽也有名。

提問要點

- 一 試述我國農產物的情形。
- 二 我國森林分布的概況，和林木種類怎樣？
- 三 我國有那種畜牧？振興水產業應當怎樣？
- 四 我國現在開採的礦產，有那些地方？

第三章 商業與都市

商業

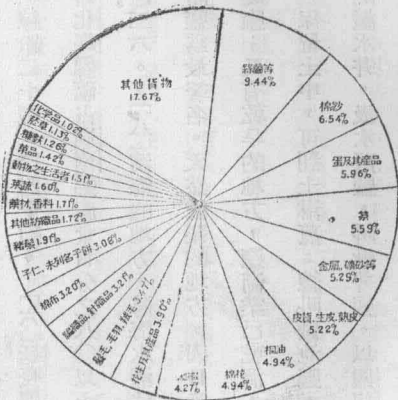
我國商業分國內外二種：國內貿易額，還沒有正確的調查；惟商幫以廣東、浙江、山西、山東、安徽等省爲多。國外貿易，商幫以廣東幫、福建幫最占勢力，嘗操南洋和檀香山的商權。但因我國商人性質重保守、少進取、缺乏世界商業的眼光，所以輸出品往往不合外人的心理，不能充分發達。現計輸出品以絲繭、棉紗、蛋三種爲大宗，次之爲茶、金屬、皮貨、桐油等。近數年來出口最多的荳類，以及雜糧和煤等，自東省淪胥後，已不足道了。茲將民國二十二年主要出口土貨淨數比較圖列於下：

至於進口洋貨，以米爲第一，棉花、金屬、小

麥、煤油等次之。茲將民國二十二年主要進口洋貨

淨數比較圖列下：我國向稱以農立國，而米和小麥

輸入如此之多，這是值得注意的，現政府爲救濟農



各國和我國的貿易額，以美、英、日三國為最大。民國二十二年輸入洋貨淨值一、三四五、五六七千元，輸出土貨淨值六一一、八二八千元，入超竟達七萬萬之多，足見我國產業不振興，和漏卮的鉅大了。

我國重要都市的分布 都市成立的原因有二種：一是歷史的，就是始原於人類社會生活的最初集會，漸進而成立的；一是地理的環境適合而成立的。其中以後者為最重要。不過地理環境因位置、水利、氣候、經濟等不同，而都市的繁盛也因各異：像上海、漢口、北平、天津便有人口在百萬以上；南京、吳縣、杭州、鄞縣、閩侯、廣州、巴縣等有人口五十萬以上。茲將二十八省的省會，列表如下：

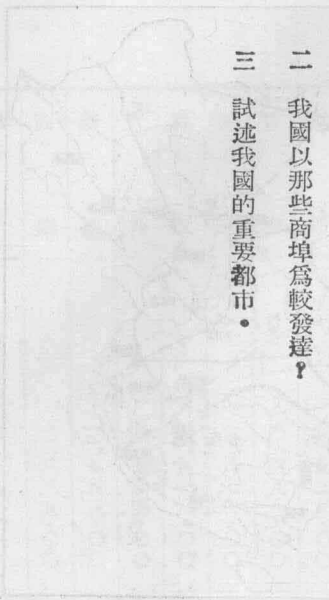
省	江蘇	江西	四川	福建	貴州	河北
省會名	鎮江縣	南昌縣	成都市	閩侯縣	貴陽市	清苑縣
省	浙江	湖北	西康	廣東	雲南	山東
省會名	杭州市	武昌縣	巴安縣	廣州市	昆明市	濟南市
省	安徽	湖南	青海	廣西	河南	山西
省會名	懷寧縣	長沙市	西寧縣	邕寧縣	開封市	陽曲縣

陝西	綏遠	遼寧	新疆
長安縣	歸綏縣	瀋陽縣	迪化縣
熱河	寧夏	吉林	
承德縣	寧夏縣	永吉縣	
察哈爾	甘肅	黑龍江	
萬全縣	蘭州市	龍江縣	

以上各省會，除爲政治都市外，有的是實業和經濟的中心，有的是學藝美術的中心，對於我國文明進步的關係也很大。

提問要點

- 一 我國輸出入的貿易品，以那幾種爲大宗？各國和我國貿易以那幾國爲最多？
- 二 我國以那些商埠爲較發達？
- 三 試述我國的重要都市。



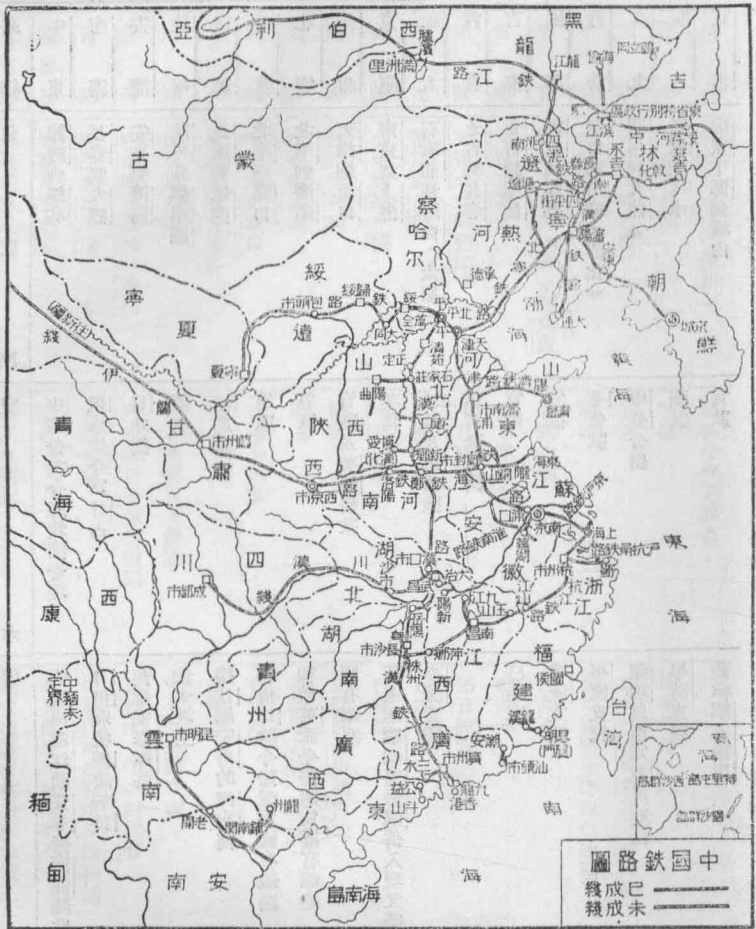
省別	全綫長度 (公里)	省別	全綫長度 (公里)
江蘇	六,一二五·一五	浙江	六,七四八·〇〇
安徽	三,二四七·〇〇	江西	二,五三五·〇〇
湖北	四,九六三·〇〇	湖南	八,四三七·〇〇
四川	五,四一九·〇〇	福建	四,四〇九·六一
廣東	三〇,〇七九·〇〇	廣西	八,九九九·〇〇
雲南	七,二四四·〇〇	貴州	七,〇三〇·七〇
河北	六,〇三二·一〇	河南	四,四三五·〇〇
山東	三九,五三八·〇〇	山西	七,七三〇·〇〇
陝西	五,五三九·〇〇	甘肅	七,六八五·五八
青海	一〇,四九八·〇〇	寧夏	三,三〇三·〇〇
綏遠	三,八七一·〇〇	察哈爾	四,九五四·〇〇
熱河	四,六一三·〇〇	遼寧	三,四九九·〇〇
吉林	四,七五四·〇〇	黑龍江	二,八四〇·〇〇
新疆	三,五五三·〇〇	蒙古	七,六五五·〇〇
西藏	二,八三九·〇〇	西藏	八,七六四·〇〇
共計			二二七,二七二·二三

註 「一」(1)京桂綫：從南京南行到廣西的南寧、龍州。(2)京滇康綫：從南京西行到雲南的昆明。

從昆明又分二綫：一經普洱到車里，一經楚雄到大理。從大理又分二綫：一西經永昌到騰衝；一北經麗江到巴安。(3)京藏綫：從南京西行到西藏的拉薩。(4)閩新綫：從福州西北行到新疆的伊犁。(5)京蒙綫：從南京北行到買賣城。(6)京黑綫：從浦口北行到黑河。(7)張遠綫：從赤峯東北行到撫遠。(8)甘藏新綫：從西寧西行到和闐。(9)綏新綫：從包頭西行到新疆的疏勒。(10)黑蒙新綫：從贛濱西行到烏蘇。(11)迪疏綫：從迪化西行到疏勒。(12)陝桂綫：從潼關經西安西南行至成都，又折而東南到梧州。

鐵路 我國鐵路自清光緒初年，修築唐胥鐵路（唐山至胥各莊）十一公里，

幾經接展，而成今日的北寧鐵路。後來平漢、京滬、津浦、滬杭、浙贛（杭州至南昌）、正太、平綏等鐵路，次第通車。但他的區域，大部偏於東南和東北方面。雖橫貫東西的隴海，聯絡南北的粵漢，漸告成功；而貫通川、鄂的川漢，聯絡晉、蜀的同成，蜿蜒滇、黔、桂、粵的欽渝，經由寧、皖、贛、湘的寧湘，均已約借外款，卻都尙未興築。隴海延長的蘭伊，平綏分軌的張庫，川漢西展的川藏、南京南展的京粵，都只提議而未進行。統計現今已成的鐵路，約達一萬二千三百餘公里。就資本說，可分爲商辦、官辦、中外合辦、借款自辦和外人承辦五種。其中外人承辦



鐵路，含有政治性質，最爲危險。鐵路所在，即他們勢力所到，不但鐵路的權利損失罷了。茲將我國已成未成的主要鐵路列表於後：

路綫	起訖點	資本	備考
中東	贛濱到綏芬	中俄合資今歸我國管理	支綫由濱江通長春接南滿綫此路本為中東的支綫
南滿	長春到大連	俄承辦今為日占	日俄戰後俄讓於日
安瀋	安東到瀋陽	日承辦	舊稱安奉鐵路
龍州	龍州到鎮南關	商辦	尙未竣工
滇越	昆明到老開	法承辦	接法屬安南的河內綫
平漢	北平到漢口	官款	初借比款今歸還為國有鐵路
北寧	北平到瀋陽	官款	初借英款今歸還為國有鐵路
津浦	天津到浦口	官款及英德借款	國有鐵路
京滬	南京到上海	官款及英德借款	舊名滬寧鐵路滬滬併入現又築有蘇嘉支綫
正太	石家莊到陽曲(太原)	官款及俄借款	平漢支綫
吉長	永吉到長春	借日款官辦	
吉海	永吉到海龍	官辦	已通車
株萍	株州到萍鄉	官款	粵漢支綫
道清	道口到博愛(清化)	英借款	平漢支綫
廣九	廣州到九龍	中英合辦	深圳以南為英所建築
廣三	廣州到三水	商款	粵漢支綫
京市	南京下關到城內	官款	舊稱寧省鐵路

考

漳廈 嵩嶼到龍溪(漳州)

平綏 北平到包頭

大通 大虎山到通遼

呼海 呼蘭到海倫

齊克 龍江(齊齊哈爾)到克山

吉敦 永吉到敦化

天岡 天寶山到岡們江

瀋海 瀋陽到海龍

金福 金州到城子驢

新寧 江門到斗山

潮汕 潮安到汕頭

興國 陽新到黃額口

大冶 大冶礦到石灰窩

南津 南昌到九江

膠濟 膠州灣到歷城(濟南)

齊昂 龍江到昂昂溪

筒碧石 筒舊到碧色寨

滬杭甬 上海到寧波

商股今收歸國有

官款

官款

商辦

官商合辦

借日款合辦

中日合辦

官商合辦

中日合辦

商款

同上

礦務公司款

同上

商款並有日本借款

德承辦日占據已贖回

官商合辦

商款

商款及英款

國有鐵路

也叫打通鐵路為北寧支綫

舊為官商合辦現已通車

已通車

已通車

係日投資

已通車

已通車

支綫從臺山通白沙

支綫通意溪

運煤用

運鐵用

今有收歸國有說

民國十一年令歸民有

從龍江城南和中東路相接

近又延長經建水到石屏

現收為國有杭甬段未竣工

浙	贛	燕	淮	隴	粵	胡	川	包	洪
杭州到南昌	燕湖到乍浦	洛河街到裕溪	皋蘭到東海(海州)	廣州到漢口	葫蘆島經熱河至庫倫	成都到漢口	包頭到寧夏	洪南到熱河(承德)	
官款	商款	商款	比借款和公債款	英德法美借款	官款	官款	比借款	日款	
自杭州到江山也稱杭江路	燕湖到宣城的孫家埠已通車	已通車	現已由東海通到咸陽	二十五年全綫通車	測勘中	測勘中	建築中	建築中	建築中

航路

我國航路，可分內河、沿海、外洋三種：(甲)內河航路，除各江河

通行帆船和淺水汽船外，以長江、粵江、黑龍江為最發達。長江可行三千公噸至六千公噸的汽船，本國航業機關，有招商局、三北輪船公司、民生公司、大達公司等；粵江可行一千公噸的汽船，本國航業機關，有西興公司、源安公司、西江公司等；黑龍江可行一千公噸左右的汽船，本國航業機關，有東北航務局、松黑兩江郵船局等。此外以上海內河航路為最多。(乙)沿海航路，大別可分為兩綫，都以上海為起點：(1)北洋綫，從上海向北，可達青島、威海衛、天津、營口、大連、秦皇島

等埠。(2)南洋綫，從上海向南，可達汕頭、香港和廣州等埠。中國航業機關，除招

商局、三北輪

船公司外，有

政記輪船公司

、肇興公司、

寧紹商輪公司

等。(丙)外

洋航路，大別

之可分爲三：

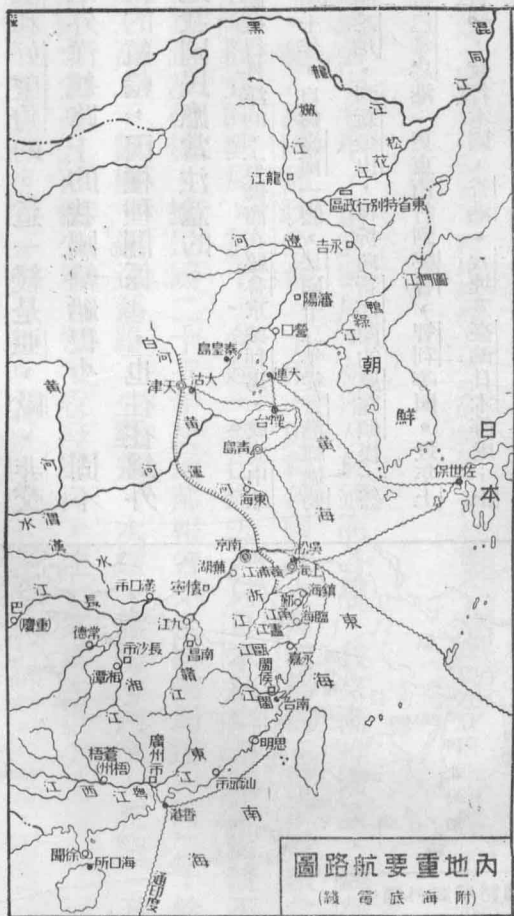
(1)東行綫，從

上海東航，經

日本和檀香山，直達美洲的溫古華或舊金山，更有經巴拿馬運河直達紐約的，這一

綫是亞、美交通的通路；(2)南行綫，從上海到香港，南經馬尼刺或新嘉坡、巴達維

亞，以達悉尼（雪梨）、新金山，更有經過檳榔嶼、加里、亞得來特而到新金山、



圖路航要重地內
(綫 符 底 海 附)

悉尼的。這一綫是中、澳交通的要道。(3)西行綫，從上海過香港，西南航經西貢、新嘉坡、哥倫坡，過蘇彝士運河，入地中海以達歐洲各埠。又有從哥倫坡西南到非洲的達班和好望角的。這一綫是亞、歐、非交通的要道。不過外洋航路上的我國輪船很少^{〔二〕}，固不必說，就是內河的航輪，因種種關係^{〔三〕}，也往往爲外輪所操縱，這是我國國民應當注意的。

註 〔一〕我國航行外洋的，有僑商在祕魯京城利馬，成立中華

航業公司。於民國十年，自辦嶺南一艘，民國十二年從香港經過婆

羅洲，直向澳洲的悉尼，到新金山，再折向新西蘭的威靈頓後，然

後轉向東北行，抵巴拿馬港；更東南行到祕魯、智利等國。近年上

海公大公司有船數艘，航行本國、香港、大連及臺灣日本等處；上

海大中華輪船公司有「泳華」輪，航行上海婆羅洲間；挽回權利不

少。然和外商航業相較，真是差得多了。

〔二〕內河航行權，在近代進步的國家，大都只供給本國人民享



中國海外航路圖

用，只有我國有許多河流的航權，都和外人共有。考內河航權的最初規定於約章的，以清咸豐八年中英續約的第十款爲始，後來便有所謂「暫停口岸」和「旅客上下地」的規定。現在外輪竟幾乎得以徧駛我國內河，致使本國航業不能和他們競爭，國民經濟上所受的禍害，實在很大；所以現在政府正在設法取消外人的內河航行權。

郵政

民國前十七年，創立郵局，初僅及於通商各埠，後來漸推漸廣，幾徧全國。民國三年，加入萬國郵政公會。十年，更和各國訂立萬國郵約。自華盛頓會議協定，各國在華設立的郵局，於十一年起，都已撤去，只日本於南滿鐵路沿綫不允撤去。近年郵務進步很快，據民國二十三年交通部報告：全國郵局達一萬二千餘所，信櫃代辦所三萬二千餘處。運送郵路，分郵差、水道、鐵道、汽車、航空五種，統計里程達四十九萬五百餘公里，每年收發郵件，達十萬萬件以上。

註「一」民國十一年八月四日起，九月十一日止，我國曾在北平北戴河間，試辦航空郵政，載送郵件四百件。近來京滬、京蓉（成都）、京平、平濟、滬粵等處，都已通行航空郵遞，成績很好，此後的發達，大有希望。

電報

我國電報，總延長八萬零六百多公里，電局共一千多所，在各省和

大商埠，邊地和鄰國^{〔三〕}，都有電綫聯絡。無綫電臺，起初只用於軍事上，所以

自設的不多。其爲各國人所設的：計日本十二所，美國二所，法國三所，英國二所，共計十九所，此外還有中日合辦的一所^{〔二〕}。華盛頓會議後，已允由我國備價贖回。近年來我國於南京、天津、瀋陽、青島、杭州、廣州等地方，自辦無綫電臺，力謀發展。國際無綫電臺發報臺在上海真茹，收報臺在寶山劉行鄉，中央收發室在上海公共租界沙遜大廈內，可和日、美、法、德、英、瑞士、菲律賓、爪哇、西貢、香港等處直接通信；洛陽的國際無綫電支臺，也將竣工，從此收回權利不少。

海底電綫有從青島到佐世保、青島到煙臺、青島到上海、上海經煙臺到大沽、徐聞到海口等綫。至於電話，各省的大城市，都已徧設。此外又有長途電話和無綫

電話。前一種如南京上海間、上海杭州間、天津北平間等，都已通達。後一種如南京、上海、天津、杭州等，也都建設了。

註 〔一〕參考交通部電政司編最近之我國電政。〔二〕我國電報和鄰國聯絡的：如廣東的東興綫、廣

西的鎮南關綫，雲南的河口綫，和安南聯絡；雲南的蠻允綫，和緬甸聯絡；蒙古的買賣城綫、新疆的塔城綫、黑龍江的瑗環綫，吉林的琿春綫，和蘇聯聯絡；遼寧的安東綫和日本聯絡。〔三〕參考 The China

航空 我國航空事業，開始於

清宣統元年，到民國後，大加擴充。但當初只用於軍事上，後來漸漸推廣到交通方面。最近國民政府於軍政部之下，設立航空署，交通部之下，設立全國郵運航空管理處，為我國航空的行政機關。至航行機關，著名的有中國航空公司^{〔一〕}和歐亞航空公司^{〔二〕}。前者航行三綫：(1)滬蓉綫，又名滬蜀綫，從上海經南京向西而至成都；(2)滬平綫，係由京平綫改變而成，從上海起，經南京向北而達北平；(3)滬粵綫，由上海經寧波而南至廣州。後者



航行二綫：(1)第一綫，由上海經南京北達臚濱，沿蘇境西伯利亞鐵路至柏林，此綫因東北事變，宣告停止；(2)第二綫，由上海經南京、洛陽，折西而達迪化以至塔城，更沿西伯利亞鐵路而至柏林。此外西南軍政當局也設有西南航空公司，航行廣州至龍州、梧州至貴陽、廣州至福州、南寧至昆明等綫。至於民間航空飛行，也時有航行，且成績很好，此後的發達，當可預期。

註 「一」中國航空公司係中美合辦，十九年七月改訂中美航空新合同，規定公司資本為國幣一千萬元

，我國認百分之五十五，美國認百分之四十五。「二」歐亞航空公司是我國和德國所合資創辦的。其資本

我國擔任三分之一，德國三分之一，於民國二十年成立。「三」民國十七年十二月張惠長駕駛「廣州號」

飛機，自廣州出發，完成全國飛行。同時陳慶雲等也駕駛「珠江號」飛機，從廣州出發，成第二次長途飛

行，此二次飛行實開我國航空界長途飛行的記錄。十八年又有陳文麟駕「廈門號」飛機自英國倫敦出發，

經由歐洲大陸而飛至廣州，二十二年孫桐崗單人駕駛飛機，自德國回國，此二人更為我國航空界生色不少。

孫中山先生的交通計畫

我國交通概況，已如上面所說。倘和各強國比較，

卻是相差很遠。所以孫中山先生在他一九二一年所著的國際共同發展中國實業計畫書中，竭力提倡開發交通，茲將他的計劃，臚列於後，以資遵循。

子 鐵路一十萬英里（約十六萬公里），分七大系統^三，計劃一遍布全國的鐵路網。

丑 碎石路一百萬英里（約一百六十萬公里）。

寅 修竣現有運河。（一）杭州天津間運河。（二）西江揚子江間運河。

卯 新開運河。（一）遼河松花江間運河。（二）其他運河。

辰 治河。（一）揚子江築隄濬水路，起漢口迄於海，以便航洋船直達該港，

無間冬夏。（二）黃河築隄濬水路，以免洪水。（三）導西江。（四）導淮。（五）導其他河流。

已 增設電報綫路、電話和無線電等，使徧布於全國。

註 「一」孫中山先生所提倡的全國鐵路七大系統：(1)西北鐵路系統，這系統包含河北、熱河、察哈爾

、黑龍江、蒙古等地，從北方大港起到我國西北極端，共長六千二百五十公里；(2)西南鐵路系統，這系統

包含廣東、湖南、雲南、貴州、四川等地，從廣州起，向各重要城市礦產地，引鐵路綫，成爲扇形的鐵路

網，使各和南方大港相聯結，共長約一萬二千三百四十多公里；(3)中央鐵路系統，這系統將爲我國鐵路系

統最重要的，他的效能所到的地區，徧包長江以北的我國本部和蒙古、新疆的一部，全長共二萬六千七百

多公里；(4)東南鐵路系統，這系統包有浙江、福建、江西三省和江蘇、安徽、湖北、湖南、廣東的各一部，共長一萬四千四百八十多公里；(5)東北鐵路系統包括東三省的全部，和蒙古及河北省的各一部，全長共約一萬四千四百八十多公里；(6)擴張西北鐵路系統，包有蒙古、新疆和甘肅的一部，全長共約二萬五千七百四十多公里；(7)高原鐵路系統，這系統包括西藏、青海、新疆的一部，和甘肅、四川、雲南等地方，全長共一萬七千六百多公里。除上述外，並有多數幹綫，當設雙軌；所以總計起來，路綫當有十六萬公里。

提問要點

- 一 我國公路以那幾省爲最發達？我國鐵路就資本說，可分幾種？就以那一種含有危險性？
- 二 我國航路可分幾種？他的航程怎樣？有何航業公司？
- 三 我國近年郵政概況怎樣？
- 四 我國有綫電報、無線電報和海底電綫的現狀，是怎樣的？
- 五 我國航空的現狀是怎樣的？此後應當怎樣圖謀發展？
- 六 試述孫中山先生的交通計劃。

第五章 外人在華享有的經濟勢力

租界和租借地

凡依條約，或依中國法令，於國境內劃定某一地段，為外人居留區域，允許外人在此地段內，有租地建屋及居住之權，這地段就叫做租界，或居留地。現將各國在華的租界，列表如下：

所在地	租界名稱	所在地	租界名稱	所在地	租界名稱
上海市	公共租界	天津市	英法日意公共居留地	廣州市	英法公共居留地
廈門	日美二國租界	漢口市	法日公共居留地	寧波市	公共居留地
燕湖	公共居留地	蒙自	法租界	長沙市	公共居留地
沙市	日租界	濟南市	公共居留地	蘇州	日租界
杭州市	日租界	瀋陽	日本居留地	煙臺	公共居留地
				長春	日租界

以上各租界，原為外人來華通商居住者，只能在此地段內。現在情勢已變，事實上全國早已開放，外人貿易，自由無阻，所以原來的租界，實已失去存在的理由了。

至於租借地，就是國家以土地借貸與某國，而仍保有其主權。某國在租借期內，只有使用權罷了。現在我國的租借地，有日本租借的大連旅順，法國租借的廣州灣，英國租借的九龍等。

外人投資 國家的強弱，社會的進步與否，都和經濟有密切的關係。我國自通商以來，所有的經濟權，漸落於外人之手。租界和租借地，便是帝國主義者經濟侵略的大本營，在這些地方有三十多萬的外僑，來做他們發展市場的先鋒隊；有八千多公司，來壟斷我國工商業。尤其最有影響的，要算他們的投資。投資的種類很多，大略說起來有下列數種：(1)鐵路投資，如日本對南滿安瀋（日人仍稱安奉），法國對滇越等是；(2)礦產投資，我國從甲午戰敗後，礦業便被各國所壟斷，像南滿鐵道株式會社的攫得撫順煙臺（遼寧遼陽縣）煤礦，英福公司的奪取修武（在河南）一部煤礦等是；(3)工業投資，從馬關條約後，外人便得在我國內自由投資，經營工業。現在外人設立的，如紡織廠、油房等，都給我國工業以致命傷；(4)航業投資，我國航業，幾乎盡被外人所把持，像日、英、美、法、丹、荷等國的投資，約在三十萬萬兩以上；(5)電綫投資，像英的大東電報公司，丹麥的大北公司，美國的大

平洋商務電報公司等；(6)銀行投資，如英國的匯豐、麥加利，美國的東方、花旗，日本的正金、朝鮮等是；此種銀行的性質和任務，不僅是謀其自身經濟上的利益，且為發展帝國主義侵略的利器；所以和我國經濟、政治、軍事等，常常有連帶的關係。他如漁業、林業以及私人投資等還很多，所以我國如不急起圖謀補救的方法，危險真不堪設想！

提問要點

- 一 甚麼叫做租界？在我國有那些租界？
- 二 甚麼叫做租借地？我們對於租借國逾期不還當怎樣？
- 三 外人在華的經濟勢力怎樣？其對於我國的影響又怎樣？

第六章 邊防區域的自然形勢及重要國防原料

邊防區域

我國疆域廣大，和英、蘇、法、日領土相連接，所有陸路的邊界，大概都依天然的山脈河流；那沒有山脈河流可做分界的地方，就不得不用人爲的境界，像依經緯綫和鄂博等；對於國防的充實，當然要有海陸空軍周密的設備。至於沿海地方，近受太平洋潮流的激盪，對於領海的範圍，又生問題。在各港灣島嶼和內河，尤須有相當的海軍實力。綜合我國邊防要地，大概可分爲陸防、海防二種：其中以陸防範圍較廣，海防形勢最重。現在將二種邊防重要的地方，列表如下：

陸路邊防要地表

遼寧省……安東 九連城 寬甸 輯安 長白

吉林省……和龍 延吉 琿春 東寧 綏芬 虎林 饒河 撫遠

黑龍江省……綏邊 瑯瑯 黑河 呼瑪 漠河 呼倫 臚濱

蒙古地方……庫倫 買賣城 烏素 科布多

新疆省……承化 塔城 綏定 伊寧 疏附 蒲犁 葉城 和闐

西藏地方……噶大克 聶拉木 亞東 日喀則 拉薩

西康省……太昭 察隅

雲南省……江心坡 片馬 騰衝 班洪 佛海 鎮越 蒙自 河口

廣西省……鎮邊 靖西 鎮南關 龍州

沿海邊防要地表

廣東省……榆林港 北海港 廣州灣 唐家灣 虎門 大鵬灣 汕頭

福建省……東山島 廈門 晉江 海壇島 閩侯 三都澳 霞浦

浙江省……永嘉 南田 象山港 定海 鎮海 鄞縣 乍浦

上海市……吳淞 上海

江蘇省……崇明 鷹游山 壩溝

青島市……青島

山東省……榮成灣 芝罘港 龍口

威海衛行政區……威海衛

河北省……大沽口 北塘口 天津 灤河口 秦皇島

遼寧省……胡蘆島 營口 旅順 大連灣 大東溝

重要國防原料

一國的國防，和國防原料有密切關係。因為到了國家總動員——國民動員、工業動員、交通動員、財政動員等時候，那戰鬥力的強度，就要看該國國防原料良否和多寡而定。說到原料，可分下列數種：

一 生產力 我國生產力，尙未能自給自足，軍需品姑不必說，就是生活的必需品，大部分也多從海外輸入。例如民國二十二年度，米輸入，占進口貨總額百分之十一左右；棉花及金屬各占百分之七左右，小麥、煤油各占百分之六，棉貨占百分之五，化學品，紙、機器及工具，各占百分之三左右。所以平時對於這些生產，能充分發展，那就可免牽掣了。

二 工業原料

國防上如發生問題，則工業也須動員，那時就要有充分的工

業原料。工業原料可分機械、化學二種。機械原料有下列數種：(1)鐵礦，鋼鐵爲

礮、艦、飛機的主要材料。遼寧省的鐵礦儲量，占全國一半以上，可是九一八以後

，已入日本的勢力了；第二大鐵礦在察哈爾龍關宣化之間，也已岌岌可危；第三大鐵礦便是湖北、安徽一帶，日本已買去了一千萬噸，已出錢訂定了二千餘萬噸，剩

下的只够一二個中等化鐵爐之用^三。所以我們除於安全地帶設立鋼鐵廠外，對於山西、陝西、湖南、四川等省薄層鐵礦，急須研究，用新法去採煉。(2)銅是富展性和傳電性的金屬，以用於電綫電器等爲最多，但我國年產只六百餘噸。(3)鋁

是一種極輕的金屬，除了普通用途外，最重要的是可以製造飛機，其次在電氣工程上又可做銅的代替品。在銅礦極貧的我國，這一點是很當注意的。現在我國所用的鋁，完全是從外國輸入。說到產地，現所知道的，只有山東的鋁頁岩，和浙江、福建、安徽的明礬石，約有幾萬萬噸的儲量。不過如何研究去提煉，卻要經過精密的試驗^三。(4)鉛是用以製水管，或包裹海底電綫。他的合金，可製輪軸或彈丸，

我國年產只一萬餘噸。(5)鎳可製鎳銅和製槍彈殼之用。我國只雲南會澤所產的銅，內含金和鎳，但產量不多；四川會理所產的硫化鐵礦，也含有少量鎳礦。

化學工業原料，近來進步很速，像人造染料、人造肥料、人造樟腦、人造絲、人造燃料等，其功用間也有駕臨天產物之上。化學工業原料重要的有下列數種：

(1)樹膠，可供一般電氣材料、防水材料、汽車、航空機、防毒面具等用，我國現所應用的多從南洋輸入。(2)硫酸阿摩尼亞和硝石（硝酸蘇打）爲爆炸藥原料，

又可爲肥料之用，我國以農立國，將來需要化學肥料更多，所以此種原料，尤值得提倡。(3)氫氧化鈉（即苛性鈉）及碳酸鈉（即蘇打），這都是製油、染織、玻璃、石鹼諸工業的主要原料，又爲石油製油不可缺少的材料。我國關於此種製造，現在還很少。鹽爲國民生活上次於米的必需品，又爲化學工業用原料之一，所以鹽的自給怎樣，實國家存立上的重大問題，我國產鹽雖富，但鹽政以及採取諸方，還須研究和整理。

三 軍用燃料

燃料不但爲海軍兵艦的原動力，尤其對於化學化、機械化的新兵器，爲主要的軍需品之一。重要燃料可分爲煤、石油等：

(1)煤，近代科學進步，固體燃料的煤礦時代已過，而已漸移到氣體、液體燃料。不過同時煤的需用，也還有相當的重要。例如船舶用、鐵道用、製鐵用以及關於肥料、爆炸藥、毒瓦斯等工業的必需品。我國年產煤雖達二千萬噸，但還是供不應求。

(2)石油的用途甚廣：未經完全提煉的粗石油，可做蒸汽鍋爐的燃料；煉過的石油又有數種用途，最普通的，就是燃燈用的火油；比重較輕的爲汽油，用爲內燃發動機的燃料，如汽車、飛機、軍艦等是；比重最輕的，用作蒙藥（麻醉藥）；提煉石油後所餘渣滓

中，石蠟可製外科醫生的藥膏；煤膏^{〔四〕}則爲造路材料。煉石油的渣滓，并可製焦煤，爲冶金之用，因其質較由煤炭煉成的爲清潔^{〔五〕}。我國目前所用的，多自外國輸入。所以用新法開採陝甘等處的石油，實急不容緩。近來科學進步，鑒於石油的儲量有限，努力研究的結果，而獲得類似的燃料，如石炭液化油、頁岩油、合成油^{〔六〕}、人造石油（由動植物性油製造）、酒精等。

上述各種資源，固當保護和開發。但如交通的發展，水源的供給（戰時人畜器械需水甚多），草芻的飼畜等，也爲經營國防者所當注意。

註 〔一〕見櫻井忠溫編國防大事典。〔二〕〔三〕見翁文灝著幾個應研究的實用問題（國聞周報第十卷

第十一期）。〔四〕煤膏卽柏油（Coal-tar）。〔五〕見黃著勳著中國礦產。〔六〕由乙炔 Acetylene 甲烷 Methane 乙烯 Ethylene 等氣體液化合成。

提問要點

- 一 隨意舉出幾個邊防要地并略述其形勢。
- 二 邊防重要原料有那幾種？

二 地理的觀察

地理的觀察，是地理學中最重要的部分。我們對於地理的觀察，應注意下列各點：

1. 觀察的對象

地理的觀察，應注意自然環境與人文環境。自然環境包括地形、氣候、水文、土壤、生物等；人文環境包括人口、聚落、交通、產業等。

在觀察自然環境時，應注意地形的高低起伏、氣候的寒熱濕燥、水文的流向與流量、土壤的肥力與質地、生物的種類與分佈等。

在觀察人文環境時，應注意人口的密度與分佈、聚落的形態與發展、交通的便利與阻礙、產業的種類與發展等。

地理的觀察，應注意空間的異質性與時間的變異性。

空間的異質性，是指地理環境在空間上的差異性。例如，地形的高低起伏、氣候的寒熱濕燥、水文的流向與流量等，都隨空間的變化而異。

時間的變異性，是指地理環境在時間上的變化性。例如，氣候的季節變化、水文的年際變化、人口的增長與遷移等，都隨時間的變化而異。

地理的觀察，應注意環境的整體性與系統性。

環境的整體性，是指地理環境是一個有機整體，各要素之間相互影響、相互制約。例如，地形的高低起伏會影響氣候的寒熱濕燥，氣候的寒熱濕燥會影響水文的流向與流量，水文的流向與流量會影響土壤的肥力與質地，土壤的肥力與質地會影響生物的種類與分佈。

系統性，是指地理環境是由多個要素組成的系統，各要素之間相互聯繫、相互依存。例如，地形、氣候、水文、土壤、生物等要素，都相互聯繫、相互依存，共同構成了地理環境的整體。

地理的觀察，應注意環境的動態性與發展性。

本書主要參考書

孫中山全集。

大學院編：全國教育會議報告。

全國經濟會議祕書處編：全國經濟會議專刊。

全國財政會議祕書處編：全國財政會議彙編。

立法院統計處編：統計月刊。

工商部工商訪問局編：工商半月刊。

外交部編：國民政府近三年來外交經過紀要。

中華民國海關造冊處編：民國二十一年海關貿易總冊。

時事新報編：時事大觀。

和珅等著：大清一統志。

錢恂編：中俄界約斟注。

葛綏成編：中國近代邊疆沿革考。

李權時編：中國稅制篇。

吳世勳著：河南。

翁文灝著：錐指集。

張廷顯編：不平等條約的研究。

潘光旦著：自然淘汰與中華民族性。

武培幹著：人口問題。

陶履恭楊文洵編：中外地理大全。

葛綏成編：中國之交通。

葛綏成編：最近中外地名更置錄。

奧田保治著：世界地理重要問題解說。

西山榮久著：最新支那地理。

東亞同文會編：支那省別全誌。

小林房太郎著：世界地理精義。

仲摩照久編：世界地理風俗大系。

馬場歙太郎著：支那經濟地理。

宇治田眞義編：支那。

大道弘雄編：一九三四年朝日年鑑。

China's Geographic Foundations, by Gressey.

China, by Buxton.

The China Year Book, by Woodhead.

Guide to China, by Japanese Government Railways.

Foreign Rights and Interests in China, by Willoughby.

The Chinese Abroad, by Mac Nair.

其他報章雜誌。

其餘詳章購焉。

The Chinese Abroad, by Yue Yui.

Foreign Rights and Interests in China, by H. H. Wood.

校
音