

^ 16
2810
56



門 18
號 2810
卷 6

光緒二十八年
五月十八日
拜

月齋詩集目錄

克齋倫研究堂

受業青陽吳履敬式訓編次

卷一

古體詩三十四首

卷二

律體詩五十四首

卷三

古律體詩四十八首

卷四

古律體詩四十首

見長笛賦解駁沈霽壞研北騰餘笑城南築高會絕頂應攜朧
 襍廁乃任噲金鞅躡壁旬雞棲逐豹軟到門誰驚臬凭閣
 目恣快離婁眼纈廣刻露眉稜峴潛漸動亭午半瑩見沙
 瀨言言跨樓堞站站回樹葢渥尺澹禾蝗合寸蒸蕭艾浩
 淼玉鏡光超軼金粟界却坐蒹葭篠一拓胸次隘窗明息
 凡響耳定來清籟諦審嘉黍藎共下髯翁拜荷屋中丞攜所藏宋藁蘇
詩同據梧劇新賞炷檀展宿戒頃程文集同人為東坡作生日得雋弁屢
 側忍俊泉獨勾遙遙四君子寤語塵盞外集中繪有東坡等履圖及安民
太宋牧仲翁草溪三君子小象今情既解邁古兒獲商兌翻笑泥塗士屠
 屐無乃太新黃潤眼福虛白振筋懈趁日宕昔昏行庖割

脯膾縱飲擴酒泉清言噤機械須臾月波涌倒翻雪浪派
 出沒煙帆穩稠直江樹殺一望清萬頃缺陷聲澎湃此景
 信天貺相期責吟債通元拂妙素挈我入界繪荷屋中丞許繪圖
 今日圖中人慚愧羽獨鍛離蕪傷春穉冒稞感秋解搜峭
 勒八關支凍刪五噫蠟鳳錯槃匝漏鯨鏗城解客袞軒然
 舉騶鈴甚矣德歸趁鼓耽耽襍送聲噦噦茲游判洪荒結
 念每循帶小詩用紀實筆孱狄自鄙

寶賢堂研詩 并敘

研明晉王世子奇源寶賢堂故物也以慮僂尺準
 之厚三寸博八寸長尺有一寸強制肖龜形修文

一綫塵絡如蛇世子薨研實徇之後遭伐掘復出
人間郡文學董君士達得之於晉陽老人隨珠和
璧不翅也頃歲不熟董君以三十緡質諸孫君左
泉左泉稔余嗜研遂舉相贈余亦以宋坑小研及
王良常墨蹟爲報研舊無箸代晉府圖書縣禡亦
不可得其始末惟攷世子以宏治十四年薨余以
道光十六年得之其可知者已三百三十有六年
矣夫以世子之賢之力而不能終享一研余又敢
堅執以爲已有邪人生旣好取供數十年自娛足
矣過眼雲煙何足計哉爰鐫銘櫝面曰元運環周

玉靈不朽寶賢堂傾秋艸平人生安得如汝壽并
賦此詩覬當代著作家屬而和之越一歲正月上
元月齋居士記

鎔鐵鑿山翠湍涸麤羊根瑩膚出子石形模何渾渾一綫
絡背腹宛宛脩蛇槃巧匠神悟開琢肖龜趺蹲列宿應元
武神物歸高閭世子富金石博雅過王詵供入寶賢堂欣
契忘朝昏老研得巨賞氣象爲之尊謂當酬知己萬古徇
王孫青青陵陂麥金椎隱其巖山鬼懾賊忍睽目韜荒榛
玉盃鬱復出象齒慘被焚神物委路旁倏忽瓦甌鄰老人
措病翳拾歸裏書幡流落慙可慰眞鑒世無存我生但癡

尾齋詩集卷一
慧訪古雙足皸此事洞本末乃聞諸董君董君不能寶轅
釜斷晨飧貫汝謀復活太息手屢捫慨忼孫居士達識信
眇倫至寶不自私取人仍予人喜心生感激投報矢弗諼
半生困筆研抱璞聲暗吞詹尹不我謀錯靡輪蹄奔石又
不能言詎勞災楚焯聊用皮短几蛇蚓襍蜿蝻萬事等雲
煙變滅豈有痕結習難破除策勳望卿雲

五月下旬初抵江陰春圃侍郎邀偕同幕諸君游君

山晚讌存雪亭卽送許蓮西大令歸里

以下
戊戌

大江緣北注東趨勢愈濶君山踣江表摺拄飛濤齧海門
一綫遙尾閭千峯兀我從廣陵渡峭帆陵溟渟犀舟劃江

水湖蕩葑菱撥漫鼓中流楫媿托沿門鉢鹵莽舞陽君奮
前排其闈幕府諸君子英英皆賢達就中許子將元杓耿
獨幹三世論交誼廿年共橋褐我角昔方羈君舍已早芟
念我細而黠欣契機省筭倏忽俱老大話舊屢感頰江皋
聽夜雨朋哉今再盍代飛笑鴈燕相依判蛩蟹嚼我裘初
却感君駒速秣登樓約再賦望眼期共豁拾級躋山椒振
衣度木末各抱濟勝力懸崖手獨擦習山本善走林深淡
暑喝峯坳一刹湧廟兒儼黃歇老梅三百本未花香已醇
江風吹我裾晡日雲西沒歸來坐小閣鐙火豔林樾池蓮
照顏色水螢綴蒙葛轟飲團瓢狹別酒金波凸座中多碩

彥酬獻忘觚榼嶽嶽充宗角峩峩楚冠鷓下士未聞道醉
語紛祭獺主人敬愛客觴行不復過游魚潛出聽澗潄水
聲活歡極襍悲歎行色怨倉猝君念故山楸君將歸治我先德葬事我
懷小園楮吾家園名君行自駸駸我居定咄咄良晤豈易得回
思在單闕辛卯後與君聚面甚稀行矣加餐食志喜應見蠍茲游如
可續相約梅花發

妙相禪林

平生登覽興尤劇事幽討金陵佛都會締葺各精好謁客
城西隅霜天初破曉拭翳試北睇一刹茁林表肩輿犯叢
薄夾路吟翠篠結束入曲折窮探開曠杳西園最閒敞騷

魂潔蘋藻

寺西偏有屈子祠堂

紛紛朱景徒剽豔得香艸廟兒偶然

耳對輒憂心擣南榮更軒秀傑閣俯飛鳥鍾阜拳石縮當

檻萬綠繞波委湖雲滴炊襍寒煙裊雞鳴又其北晨鏡修

蛾媯老桂南中繁處處香雲渺一亭翼其東月夜裾曳縞

陽鴈賓白露秋色妬紅蓼

園中鴈來紅最繁寺僧告余曰此秋色也

魚語池蒲

隔雅翻林葉槁苾蒨善侑客口角粲涼燠精茗瀹珠流飮

盤登栗棗我性習疏散麋鹿恣放芥問訊佛田豐土宜況

善稻媿乏饗飧資儒食恆不飽托鉢與汝同養福計獨巧

梵俗沿六代榮華逾粉瑛謀生學出世此理堪絕倒杖作

雲山主精舍供壘埽時來相攀援亦足拓孤抱談禪均未

能飯依喜較早一笑出門別異同自孔老贏得卽景詩相
貶良不少

海州試院臨發同硯諸君分貺佳製寫此奉酬并寄

仙露理初兩先生

海天無定風昏旦異寒晴胸山無定雲現滅非一形一峯
閣屋山翠點征袍青征袍落塵土浣濯難爲清奔走三十
年雙鬢但未星往昔少年日頭角頗崢嶸提絜尊俎閒結
識多老成奮身抉銀漢赤鯉時騰精此意久沈淪壯懷空
自驚燈花發新喜鼓柁東南征東南足文彥主人敞軒楹
蘊桂豈異質賓友皆典型共醉金谷園放棹闔閭城讀書

來老聃竈觚昔昔聽疏狂襍談笑往往亦析醒浩矣東去
波浹月如轉霆好風吹我衣秋駕迅難停臨楫意獨翥遲
發神爲榮風物良所懷所懷在德馨壓檐新竹竿綠上紫
薇庭當樓雙桂樹一碧天無情河間古君子却掃塵不攬
黟山老豕才反鍵治事廳點勘有同業呻唵有同聲遠道
寄相慰慶鳳今郊坰我行信艸艸近志請長纓不看屠牛
坦霜鐔初發礪不看楚接輿退有田可耕

秋蓬坐雨次漁莊韻

泰州道中

風勢與水敵枝拒莫冒下舟子善馭風反舵千斛駕四月
三渡江節候變秋夏北烹負戎菽南甘飽櫻蔗嗜好與俗

競腸胃隨物化孤蓬共坐雨黯黯邨容亞喜水喜其澄畏
風畏其罅平生忠信心未免波濤怕高幟樹角閃欣然問
酒價適已發高唱鄰舟聞竊罵寒回詩力勁春發秋顏乍
種秫滿江皋努力風雨夜

送漁莊三兄歸里并寄呈家兄述懷

北風入凍醪江波浩難斟游子懷短轅感別涕霑襟人生
但離析貧富均不任念君席通德有弟咸邦琛競爽淬其
才覆手能成霖門閥量家山裴柳代所欽君何猶鬱鬱與
我感升沈祖書豈不富庶架飽紅蟬情話豈不孺蹤蹟杳
商參百謀無一償墨突空不黔憶昨并門初惡月苦占臨

我方困叢棘君過賦載駭涼風起征雁吹客過淮潯聚散
信靡常握手江之陰連檣聽夜雨鄉思激秋碁單車太行
脊鄭重霜雪侵君歸善自保努力親木澆我歸知無時憑
君遞好音寄語謝諸兄天道古難諶歲月更兩戍愴絕巢
門鴛鍾鹿張璠事見魏志管幼安傳北思日灰頽蒯緱爛霜鐔野雲逐飄
風舒卷安容心海艸隨節候枯柴匪自今媿君相愛厚譽
重雙南金酒瀾平復起哀歌托短琴

十一月二十九日渡廣陵江阻風偕同人登浮玉絕

頂分韻得浪字

岷原縮地軸水濶東南壯朔風互寒日凜冽江流羨迴瀾

截孤嶼瓜步屹相望引占宰堵波今名曰塔釋慧苑云鈴語泥歸榜

聯檣走山麓牂柯蹙高浪塗阻意轉愜計拙游稍曷南征

憶夏首倉卒理吳舫昏黃燈火發風遂聆高唱帆飽輕舸

駛彈指隔重嶂人生游豫興响俄悉天貺山水況有靈知

已實堪仗用盛宏之語使槎隨沿泝節候換英蕩登臨適所願

一笑飛廉餉融結積塵劫丹碧困意匠窮扳危石磴俛結

浩溟漲真潤名勝州容我眼一放禪機坡印寂樓觀煩特

荆玉帶樓年丈李榕園觀察所新建也

天題炳玉版帶會煨於火公數版高瞿曇潔供養宗南巡為補足并鐫詩於上

麟麟宛委籍萬卷來高曠乾隆間四庫書成勅建文宗閣於此山弄書惠多士觀

捫籥竊長喟何由徯塞向敬事受僧謁精舍足清況一勺

割江呂語見水經注寸綠花蕙漾同游富述作詩節厲高亮風

聲挾江水憐校頗難狀撫懷念疇昔吟情勉軒抗君看浮

天水原不擇盆盎

悼婦篇十二月十三日君公四十有九日矣雲黑如盤燈寒雨晦拉襍書此寫畢不復能省視也

總角訂婚姻十九議嫁娶結髮十六載強半異居處慘君

入門始丁我家多故時癸未六月也戴鴛巢不去奄忽傷孤露無

母君孰秉無父我何怙自古家道睽禍本蛾眉妬我時齒

未壯見迂意稍固惟憂手足恩涕淚灑荆樹所以偕老歡

造次輒相倍同牢未一飯飲酒幸終孺遭逢家多難荼苦

覬同茹傷哉遂死別抱瘵久彌痼君幼抱瘵疾庚寅後日益棘我緣營

薄祿十年困秋賦旅食晉陽道假館京華署余以丁亥春入省肄業辛

卯貢成均留京教習十年來間一歸耳才拙世見棄徇人家弗顧累君轅破

釜午絕炊煙互巍巍寡嫂德疾痛荷扶助仲嫂中年寡居與君相依無間

君本富室子命辰獨薄祜脫襁每見背彫零歎遲暮外舅長者

為人欺產頓落家外舅撫君慈外姑視君恕我出君焉賴

母氏渥眷注側聞中夏交歸甯染疾霧倉卒遭大戚危病

感無父一痛遂彌留沈絲忽明寤五月初外舅捐養君一痛已絕越日始蘇伴

有從西來傳君相慰語疾會當大瘳遠道善自護此十月

腥風蝕淮雨嚴霜膠清酤舉酒不盈觴寒嗽神若鶩余時患嗽

戒凜慄邁江濱怪鯉騰尺素斜睇不數行淡墨寫凶赴余

臘初由淮上過江陰次日遂得君死報肝腸為摧動忍淚強起步一命曾未

霑九死斷相慕夢魂勿復見疾藜知終據疇昔遠游慣歡

笑無愆度今春頗乖惻夜深泣敗絮謂分當永訣生存難

再晤蚌珠隨地碎君曾有二子皆不舉無祿延血祚君宜早自計副

遘求美媼嗚呼焚巢鳥何枝足遐翥療飢且未遑遑議藁

蘿附荒冢傍高隴先姑定無斃寒夜鼓耽耽起坐目瞿瞿

轉側密相付始終由我誤慙復作秦嘉瀝衷為君訴切語

世間人取妻無相惡絲絲媵有瓜燦燦壁與璐已死不更

生琴瑟及在御死幸魂魄安靈風慎來去湯湯大淮浦浩

浩黃河渡我歸儻有時一尊耐君墓

庚子二月喜三兄叔正至都相探越八十日仍謀返

里賦詩相送聊以寫其患難離別之懷口所不能
言者詩更不足以達之也

聚面會幾時歸期又轉迫歸程劣及千聚日未盈百生平
兄弟懽強半異形迹年皆非少壯光陰尙行客回首廿年
前層折邁家厄怙恃一朝失營魂喪其魄惟時兄及我差
得免交謫感荷仲兄恩撫教儼惟忝百慮不相關培養奮
飛翮獨力拄門楣策勵壯宗祏愴絕庚寅夏筴聲如裂帛
大厦忽不支兄復嗟行役飢驅濟南道悵睇關山隔九月

始東歸一痛哀填隘從此老兄弟無福更安席越歲試井
州如戲角雙觔辰春更北征車塵困絡繹四載耗餐錢一
官沐渥澤兄亦恬進退薄祿謀將伯誰知苜蓿槃艱難等
檠戟未臘薄言旋百債紛狼藉艸艸歲儀帖感懷成寤寐
初夏仍北邁遑顧形影隻太歲建作噩交勸攬秋碧冒雨
事西馳快晤晉陽陌敢哆裘馬都枉被腐鼠嚇旁皇身世
計血債不可厭廚煙然旦旦竈觚空昔昔雙鯉南中來念
我意良劇南中山水勝幽懷冀或釋酷暑沿桂筍深冬泥
歸舶可憐騎省戚客次淚爲格荒唐伏櫪思騁懷到閉掖
風吹舵脚轉引首九閭闕媿乏神仙姿頓遭蓬島謫涕痕

何足瀕我臯在懷壁敬謝伯兄慈遣子慰匡索羣情阮修
鯀醱聘莫尺宅家聲兼友誼中宵起槃辟積憤摧人肝銜
德夢無敦寒侵增夜嗽中鬱苦氣逆祕疾滯音問傳聞頗
嘖嘖兄意滋不安勉振春郊策連日方悶損乾離臬欄隙
破扉語音熟覲面互睜嗜忍涕尋懽顏情話風雨夕寒鏗
幸復煦仲春月始霸荏苒逾初夏歸思日又積離觴不易
斟況當懲辛罄舊業日以萎前途日以窄作宦信孔艱救
貧計尤棘失聲歎柰何謀野詎有獲汨汨庾園波英英山
堂相髮蒼結後望耽書信所癖念兄有二子其一馬肩白
祖業繫阿咸蕪棄良可惜洗觴更酌兄後會良匪易後會

亦不難努力秋士籍落莫廣文官況味猶茹檠試探甬牛
鼎中自足千蹠

七言古詩

趙倬仔玉印歌效昌谷體

以下二首
在丁酉前

印仁和龔定庵主事家故物也

印嚴東樓家故物
後歸項墨林又歸

李竹嬾又

今歸番禺潘士成

世無其比余以慮僂尺度之高七分徑一寸劣繆

篆文四日隸仔妾趙

隸从糸趙字
內含雀頭三按漢書趙氏倬

仔三鉤弋夫人也飛燕姊弟也飛燕後立爲后弟

亦進昭儀皆不終於倬仔則此印應屬鉤弋矣

晚粧靜卸黃金軀彤幕沈沈椒殿秋宵深忽感香蘭夢繞
電驚掣簾索動茂陵宮爵健仔尊天題橫被堯母門玉印
千年滯恨魄金錢界斷雲陽碧刮膚瑩脂截寸肪允蠶鈕
刻雙鴛鴦雕篋錦綈照座光燭彩錯成文字祥陽阿姊弟
自尊大比秩久已薄銀艾持語綺人各鄭重傳觀細縮同
心帶

瀛既承程丈指作玉印歌又思篆文四獨趙字內含

雀頭得非飛燕狡猶隱寫其名邪乃復作此詩

涎涎雙飛入漢家前班後許無容華舞腰新繫承恩印慧
意斟酌文鸞斜秋高長信霜風起豔血飛翻豆蔻水嬌啼

愴絕樊通德里謠記取張公子

向湯海秋農部求鄧石如篆書弟子職以下二首似在戊戌前

詛楚碣岐陽鼓法度精嚴篆筆古上蔡出意變古律葛繹
之碑獨規矩剗倉刮籀礪家法陽欠乃以欺矇瞽吾衍燒
筆尤可笑刻畫芻靈矜媚嫵我持此論與時違小學今人
棄如土昨來偶過大夫室到眼龍蛇恣跳舞偏傍比附皆
有法匹角森森無敢侮信是江南老墨客曾持鐵筆干吾
祖屠龍技就老病死身後文章付覆瓿篆刻特其餘事耳
一玦吾猶等璜琥先祖名章多石如刻今僅存押角小印一枚此紙精妙那易
得奮起欲據元章觴却慙筆屨手力弱書訣未能證釵股

庶將禮法誨諸生旨炫厲鼎貫响嘯大夫直聲達 殿陛

大夫詩筆陵愈甫為誦此言應大噓直肆豪奪無乃魯捲

軸竟歸何足遜過眼雲煙久不數

末二句海秋語也

分宜之敗不敗於徐階而敗於藍道行有感其事詩

以美之

驪龍癡臥喚不醒老豺橫噬無敢撓方士俱有旋乾手
播校權豪猶鼠狗渺渺箕仙帝所神箕仙有言帝不嗔冤氣
搏成三字濺斑斑恨血揉宮輦太阿拗折玉斧摧仙言未
罄帝意轉却看舊日青詞艸鵬臆鶴鳴成懊惱不須更引
羅龍文一席已禱奸人魂吁嗟乎劾揭紛紛杖戍死山圯

樓傾乃胎此請酌美酒擷園菁家家繡祀藍道行

漫河道中

阜城縣屬以下戊戌

暑路爍爍風揚沙火輪蒸山渦沒車悔不從農耕壟上風
塵坐歎客無家路旁老農啼且嗔客未知耕農具陳前年
太歲直未申巫尪無靈蜡弗神去年太歲幸直酉借得官
糧戶一斗三月播種盡七月石田曾未擢莠莠頽颯日日
卷驚濤旱浪平疇一丈高亦有耜犁挂屋角畏飢輟耒人
逋逃客今乘車仍快快我視車中猶天上君看道左乞食
兒世業半因力農喪噫吁噉餓死牖下真失計安得萬古
常豐歲誰為排閭顛九閭咨爾雲師胡不雲

留贈紫琅試院古桑兼懷祁六太史幼章

霏霏鑱院秋氣足帖窗當書上濃綠
 眉稜感損眼纈凍今雨何以慰幽獨
 來時頗苦秋日晴憑仗桑陰護老屋
 精神慘慄歲月古伏生雖耄意態肅
 竝海連宵風怒吼秋潮碎齧琅山禁
 詰朝寒信樹骨透葉實階除盈十斛
 百昌例無金石堅未必植根定不淑
 憶否童童白玉堂木天孤幹慣經霜
 春風長安花事滿黜熟瓢傾名酒香
 南游一洗目翳淨不復珍材儲藥囊
庶常館有桑一株百餘年物也
用其葉洗眼最效桑乎桑乎
 汝莫嗟炎燠異候難為良煙空樹老
 碧雲合會看天半驂鸞翔

題湯雨生將軍

貽汾

太夫人啣釵圖

戊戌八月通州試院

乾隆丙午臺匪林爽文作亂將軍祖鳳山令大奎

父荀業同日遇害時太夫人年三十有五餘詳汪

孟文夫人跋

蛾眉初畫粧鏡光釵頭飛上小鳳皇
 鳳皇身繞萬花紫玉釵暗卜同心喜
 天容慘淡臺山愁祆旗獵獵麾蚩尤
 日寒鼓死軍帖絕海水飛濺歐池血
 一門忠孝委煙塵鐙花敲缺釵痕碧
 白髮梳梳高髻傾曉鏡鏗墉玉釵聲
 斷玉拚隨雲海爛貞篔不逐秋心變
釵作竹節形扶頭回憶卅年初夢裏
 慈雲暫相見紅淚成珠雙鬢絲人閒
 信有斷腸詩尺縑難

寫霜幃恨寫得險釵筆碎時

附湯太夫人元詩并節汪孟文夫人跋

美便無瑕斷亦休曉釵宵枕夢悠悠於今別有思親淚
記與釵時初上頭

鏡非臺已悟空門贈嫁釵簪半不存三十九年千萬路
鬢絲絲斷玉還溫

右斷釵詩二章湯雨生先生母楊太夫人作也釵爲
太夫人尊人所賜時從宦昆明年十四嘉慶甲子冬
雨生先生官揚州奉太夫人寓居瓊花觀一夕釵斷
而成此詩太夫人春秋五十有三距賜釵時三十九

年矣太夫人生平所爲詩甚富自其舅與夫徇節海
外遂取舊稿盡畀祝融豈期垂暮之年重抱思親之
痛長言詠歎有不自知其所以然者雨生先生掇拾
零章繪圖徵和而吾宗沅蘭夫人點染工妙翻陳出
新可謂兩美適合唱于和喁矣予既錄原詩附諸圖
後并識其顛末如右孟文汪玠

報恩寺塔

江光一綫迴秋原縈絡城郭西南偏天風峭峭拂衣立鈴
語巍巍泥我前我挾酒懷并詩抱選勝例必躋其顛金陵
卮月苦幽窘當樓夜夜佛花鬢擁護吉祥杖阿育報謝敢

遊脚力慳盤紆窳窳歷層級
若然透蕩天宇軒高雲一片
掠眼過寒竇噓噓上晚煙
獨有晴霞拂不落蜺標倒注雞
鳴山同行爲我溯建寘基垠
胚胎赤烏年亦越齊梁迤宋
元經營振叔相新鮮增高直
欲青雲干可憐太祖黃金錢
金錢拋擲成遠眺艸樹人家
入望圓豈惟匹練互吳門絢
以曇珠紅欲然卻顧已消龍
虎氣摩空賸有雕鷲盤風聲
愈急鈴語厲登登築步窮追
攀寄語諸天貫我頑南來相
窺緣亦艱回翔惜同飛鳥下
半餘紅日銜崖邊

四松庵

庵側陶雲汀建惜陰書院中肖晉太尉長沙桓公像蓋隱自寓也

四松腐齧根成塵畫筆兀傲寫其神
神傳名存松不朽庵

中缺箇哦松安問誰巨榜署餘霞

姚姬傳先生取謝宣曲城語題曰餘霞閣

徑坡陀擱碧紗

由閣東轉過碧紗廊即惜陰書院矣

籠壁名章豈不夥瓣香

乃祝陶長沙長沙遺兒清而臞凜凜巖松寒不枯
月下香

清聞獨歎樗蒲猶叱牧豬奴繞欄繚亂石湖水城上江波

平如砥道眾新來銀杏庵

制軍檄銀杏庵道人主香火焉

秋實紛飄丹桂

子桂葉陰陰萬卷橫明詩習禮魯諸生我爲飢驅事奔走

韶華孤負陶士行靜思不覺塵顏酡才留粗醜可柰何

隨園

木芙蓉發紅豔豔雙湖澂湛秋波釀老竹緣坡閱深邃疏
柳當軒展晴豔危橋劣能通仄步峩峩鋪秀山平檻一掬

修嵐瀉入掌酒杯浮動粧蛾斂東雨錢唐蔓艸枯園名苦
被詩名占乾嘉老輩風流歇裙屐荒涼衰題濫童癡喜述
袁絲句博涉頗嫌風力欠名教狂瀾倒未回亭臺兀抱頽
唐憾一龕鐙火冷江濱叢桂秋深黃月暗招引游蹤日日
來鳧鷖狎熟忘昏墊人間花月量難盡到處雲山足鐫槩
出門東顧眼界曠栖霞秋色橫天塹尹文端公榜其園曰
小栖霞而余於是日
將遂由栖霞登舟矣

京口行

一聲橫簫黃曇子夫容花老鯨風起檣煙笠雨入空濛沃
焦一點瀾回紫江濤浩渺截秋波句曲諸山倒影多來去

莫驚天塹險雲葆氣已懾蛟鼉倚艫祖雅正高歌

己亥正月三日江陰大雪登樓曉望分得雨字

裴漏統統不可曙一夜寒劇江南雨徑雲挾東走淮海六

花一笑漫江樹鄉夢初回折竹聲披帷倒屐人當戶浮遠

亭空遠目疑君山舊有亭名浮
遠見漁洋詩自注樓外青山杳何許無復菰

蘆出煙艇全將測量變塹堵銀鷁橫飛乾誰僵金支失耀

春旗補朔風回卷賊驚霓危檻周遭稟難俯稍稍山容一

角閃晨竈短煙溼盈縷黃耳狺狺頗吒喑青鳧拍拍尙洲

渚江城舊說氣候燠漏天液雨寒仍暑連朝霽晦紙窗黯

一例街頭沈臘鼓作客還被塞北裘懷人却憶城南杜人

日詩成艸堂迴丁酉人日雪春海年文招客飲龍樹院登高賦詩青衫牢落誰復
數玉壺春盞試一酌連江稷雪收吳楚作歌聊寫江南春
十日檐聲滴亭午

己亥冬十二月送許印林歸日照

京國十年游不歸繁霜上髮風生衣麋鹿止合散巖扉強
加束縛納囿時時字山海經本文如此拔其牙角飾以鞮黃金雖好
性不肥不如歸煮西山薇顧我何樂噬旨違山深谷虛隘
聞知敬槃捫籥瞽且癡東海霞起光陸離下有經巖敞心
馱其閒經師及人師淵源兩漢衢弗迷我友許仲今其尤
鬼神旁矚儼乎思奧妄既豁無瞳眈問家有無擅一鴟比

諸自鄙應無譏曰大淵獻歲將饑寒梅香動春風幃我歸
未能福所羈君歸益增我心悲五音繁會去其夔衆巧輻
奏逝其垂醇醪滿酌碧波黎崱嶸臘日臨交岐重重吉夢
非我私春初俞理初夢送君作郡繹雲欣君歸有期連山積雪成流澌
禮堂春滿林花緋

吳誦芬舍人齋中觀菊庚子

西風獵獵黃雞秋寒畦粲粲黃花稠邇邦好事競繁會三
徑無復陶家幽少年飽暘看花眼敲門索飲工誅求往往
醉倒始名姓壁閒拉襍春蚓留十年塵土駢衣裘河北跛
驢江上舟筋力拚同霜蟹瘁客館幾見寒香浮一枝兩枝

縱入目彈指已過如雲漚況復邇來學止酒經時不作城南游可憐籬邊無限意風味誰念老督郵京宦叢中吳季子官聲秀佩綸樞美畫格雅擅二熙妙詩骨肯隨四靈靡更杖花光作粉本庭陬一面恣重綵坡陀勻次十二行高直崇墉密櫛比偶然偷目曲欄西頓悟詩心兼畫理曉風久立渾忘寒海上宵來鐵甲單我士儻聞一戰勝吾徒何惜百杯乾為煩淨滌傳神筆移寫東南露布看

辛丑八月津門題勞介甫

勳成

霜林覓句圖

介甫李邨巡檢

時駐葛沽
監鑄礮

秋氣入石秋林黃秋風翼我東南行津步妥帖倉清揚海

上昨夜驚初霜刀斗擊破晨煙涼摧拉鯨鯢若羣羊一波初動雷翁荒萬波漚滅叒木僵王道正直豈由庚書生枯瘦不任韁葛沾萬槍聲容昂崔家衷甲范家兵此事不關身手強少年湖曲縱游旒雅觀摺疊昌谷囊爾來搜健筆日剛豪吸不問女酒良快摩盾鼻濯搏桑虛彎角弧調平封狼短衣匹馬意慨慷請為更賦從軍章

題徐樹人太守登太白樓圖即送作郡蜀中

壬寅後

太白本蜀產唐代子雲徒讀書康山時被服儼文儒天寶中年主德荒庸臣驕將布四方豺虎耽耽橫道旁可憐白也空昂藏奇氣何所發悲歌與醇酒月下花前千百柸舉

栢問天天箱口一朝醉眼俛齊州裘馬輕狂汗漫游山東
豈因李白重百尺翬飛太白樓乃知名士重為人愛惜亦
如名宦所至為人悅昔者徐景山中聖嘗屢月民豐歲溢
學校修朝廷有詔褒清節景山之裔今有人調停亢父政
若神心誠能致年穀熟鄙閣圖瑞鑄頻頻沛人為君刻嘉禾瑞麥二圖於
樓太白樓頭一觴舉使君樂矣民何嘖於戲使君今代文
仲翁豈能為爾沛民愛戴久斯士坐令蠶叢鳥道寂寞無
光容臥轅扳轍沛民何窮送君作郡西南中講堂石室鬱
久闕峩眉翦翦浮空翠蜀道休歌行路難益州天府今樂
地江上浣花堂李杜名齊揚名士例緣名宦顯彰明更訪

青蓮鄉

漢河閒獻王君子館專歌為仙露同年賦

以下五首
失年月似

在己
亥後

漢興蕩除挾書律如日杲杲生於東三輔邸舍廓有容砥
硃金玉錯其中坦坦大河壻神禹廝二渠獻王築館河之
瀕實說禮樂敦詩書蒲輪榻來嘔夷水河北諸儒為王起
蘭陵客死緒未焚毛貫諸公盡君子君子幾凋零王功在
六經渠渠夏屋漫荒榛宵深秋艸飛亂螢螢飛猶傍獻陵
陌一犁鏡破宮垣碧先生嗜學真古人誼經寫韻恆斷斷
斟酌毛鄭得其醇一壑天獎汲古勤夜來或見夢夢覲陶

生面如舊相識情繾眷從容抉剔手蠟瓊奴隸郭香躡曹
全西京隸法今流傳世閒何物足相儷魯國新撫五鳳專

鄒雅存芝田養秀圖

雅存欲歸田課子姚伯昂為寫此圖

君不見蘇長公病鶴不肖為人娛又不見王荆公白鶴傲
不受招呼長松如龍龍氣麤擎雲入天誰能扶樹根老翮
將新雛芝田葉葉春苗敷冲宵昂壑常態耳華陽真逸今
有無一陽卦氣驗中孚鳴陰有子和不孤於戲鄒君風骨
清臞宋林逋梅花萬本江南廬扁舟何日青陽湖

丁雲朋羅漢為孟星槎題

婆羅之樹青丸丸申眉一笑回孤鸞奄然右臥其神完法苑

珠林若右脇臥者是出家人臥師子據地稜威單旄頭詎能馴厥桓帖伏

不踐行葦敦是其名曰大涅槃

涅槃經我於此婆羅雙樹大師子吼者名大槃鐫

諸尊勝義不刊休甯志師今龍眠白描造妙無章韓語本畫錄

偶然恣筆絢碧丹佛果應證須陀洹記昔追游到上闌十

八尊者繪僧垣秋老日跌取火觀攬蓐衣褶拳其鬢却召

我友吳通元尺縑一一留真顏粉本甫脫來班禪流汗膜

拜膚粟寒

海定淨明院有雲朋畫十八尊者友人王丹麓縮臨一本稿甫脫為班禪之徒乞去矣

達

瓦齊城宰堵噴鐵門異獸困角觶乃知龍象鬱肺肝神力

不杖弧矢關循摩歡喜雜贊歎金銀易布緣良慳舊題更

憶劉松年宣和苑本餘凋殘

成臘在江陰為祁春圃學使題劉松年羅漢卷

吳南

鄴北櫛兩山榆櫟支處珍雲漫我生蹤蹟何闌珊

吳縣章氏雙節吟

吳縣學生章倌章倌婦王歸倌二十五日而寡倌婦潘歸倌十一及冠殤於是王有子潘乃無子潘不懟命俟安誼生子子安止奉倌祀

瓏瓏棠棣花秀茁姑蘇臺旖旎桃李枝生傍臺之隈桃花未實李雙子棠葉飄蕭棣又死却拳僵李續桃根棠棣榮華本性存雨蕭蕭風烈烈大野繁霜變成雪雪壓秋林百卉腓李枝重染啼鶻血嗚呼桃昔無實今尙花李經霜實如枯槎冬心迢遞盼春歸嚙碎茱萸繼命絲園林觸暝紛紅紫更杖桃根續僵李

題王太宜人貞孝冊子

歙王子懷茂蔭農部之祖母

自古鴛鴦合雙死不死亦不僅爲巢中雛斑斑血淚上蘼蕪收淚茹血心踟躕游子歸魂望眼枯堂上君姑復祖姑健婦作兒反哺烏夜火黯黯啼呱呱脫釧解繡被服麤重簾邃幕春風蘇垂五十年冰與荼大耋乃見文孫殊鳳書鸞檢輝門閭老穉奔波婦孺扶貞孝之頌阿母臚阿母一笑非吾圖羽車雲葆夫豈誣惟吾初志矢弗渝嗚呼母志弗渝神鑒諸君不見齊雲黃岳天子都明霞照耀山之隅百鬼爭爲母前驅

題吳荷屋中丞度仙霞嶺圖

以下二首代人作

石磴盤盤三百六宋史文惠公北征築嶺道三百六十級曉起霞丹暮凝綠

恍惚芙蓉手倒把播灑花光滿巖谷樵風吹水雲鱗開先

生乘榻嶺上來春霞溫養春更多候吏瓶攜甌江波熟知

使君清而和一年持節三來往澗碧巖紅飽幽賞山頭江

郎解語無事見太平寰宇記應為使君慰執掌昔聞名勝慣神馳

今攬此圖意倍移石罅珠旒一穗歎想見先生却顧時我

時亦銜星詔出高建英鴛渡湘灘豫章匝月苦低溼梧桂

忽贈香迷離某亦於是年典試江右旋奉命視學粵西東閩西粵隔重嶂引

領猶得遙相望歸來共話蓬山下游脚陰眸兩無恙先生

平昔游蹤寬結束雲山入畫欄披圖洗眼回塵夢彈指聲

中十五年

題趙蘭友太守同舟測海圖

昆侖一柱天雲參河出其北江其南語本徐霞客游記旋沌注峽

走東海門龍港口濤聲酣涼潮夜卷白沙涌尻高腹陷微

波含使君綰綬來江潭東亭日落相窮探劉徽面綫心所

詣舟行不到空留淹老健負波出奇妙海中以牛艣聲鞭挽舟而行

影爭趨趨天容貽蕩開澄鮮神山倒影窺晴嵐相從二客

各撫掌壯觀一洗游人慚敬聞

聖人塵閭閻餘澤淪及蚌與蚶竝海民家家無僮隻雞供

頓爭肥甘燂魚試撥張融鹽回舟絮話謀粉本扇頭摺疊

輝雲藍濡毫更作紀行詠微茫不似瀛洲談北京塵土疲
兩驂拈髭拂素心嬰媿它時好事覓題函封墩春艸垂甃

身齋詩集卷一終

受業歙縣徐景軾校字

身齋詩集卷二

平定張穆

五言律詩

春圃五兄惠盆梅賦謝

以下二首在
丁酉戊戌間

老屋黯無色江梅入座春偶然香欲動漸有蝶相親酒屎
局來久花欄曠未循挑燈青鏡裏起舞尙能神

立春日送硯屏小銅鑪與念慈賢姪

硯小屏風短鑪温木火紅未能訓夏屋聊以助冬烘驥子
詩情銳虎兒才力雄可憐飛動意垂老媿黃童

通州道中喜逢俞理初孝廉

以下二
首戊戌

老作諸侯客，箸書難療貧。感君垂素髮，令我倦黃塵。身世扁舟隘，江皋夜雨新。喜逢兼惜別，蛟鱷尚橫津。

十一月淮安試院雨

淮雨連江暗，霜風萬木枯。竹疏雲氣互，鏡定凍痕蘇。瑟縮繁鄉夢，艱難媿壯圖。却愁中瀆水，寒磬射陽湖。

苗先路同年寒鐙訂韻圖

以下二首
失年月

不是拏經熟，誰知正始音。四聲排沈約，十部法亭林。俗說迷通轉，精思縱繹尋。沮倉如可作，應鑒夜鐙心。

和張曉山舍人夢中得句元韻

可能塵境外，別自覺仙鄉。館有夫容瑞，庭餘文字香。野雲

無意合池水，自然方相識。應嫌晚從游，漫褰裳。

攝山棲霞寺

以下二首
首戊戌

夙有棲霞夢，今來興不孤。一窠濃翠涌，五粒穉松敷。江色

牽能遠，秋情寫未蘇。風華總持筆，寺有北宋摹刻陳江合碑迺婉上元

書。唐上元三年高宗御撰明徵君碑高正臣書借徑僧諧俗，尋苗鳥集枯。山多奇艸

可佐藥資攝生山得名以此無因證初地，且復事東趨。

題宋劉右宗十八尊者卷得晨字

此卷春圃侍郎得之於壽陽崇福寺僧卷末題云

余宣和避亂流落江左，無聊信步遂詣沿江尋幽

偶住白雲寺，與高僧談佛法甚久，喜而繪此十八

尊者以謝車輅院待詔劉右宗識右宗爵里無攷
惟鄧椿畫繼屋木舟車門所載劉宗古其蹤蹟畫
法與此吻合而名則誤倒且訛右為古李申者先
生又云江陰縣西青山其東南兩峰間有白雲菴
志稱宋時建與畫中所題沿江尋幽偶住白雲寺
者合當係侍郎伯祖北溟先生宰江陰時得此於
緇流歸而佈施於崇福者趙璧既歸而侍郎節院
又適在北溟所治之區亦奇緣也戊戌十二月侍
郎出此卷置酒屬客題之

支提荒艸沒佛笑久逾新江外濤千疊花邊褶半皺滄桑

餘涕淚貝牒悟根因象力珠函秘花光寶鏡春風煙幾消

蝕頭髮尙精神畫學徽皇粹徽宗崇甯二年立畫學考畫

供奉祐陵桐鄉舊吏循旂賢時澤沛觴客夜鐙親訂拍唐

當在此時摩詰多文魯史晨偶然傳破壁終定合延津實體工非易

顧亭林語憑君什襲珍

無賴南征柔牽北邁感懷述德凡五百言留別春圃

侍郎幼章太史己亥

旅食知何底飄流齒髮昏退飛隨社燕躑躅胥歸豚河沛
南來浩江淮東去渾津柎綽電轉節仗沛雲屯材力秋荼
悴羈棲夏屋尊低心研故紙恃直瀝狂言終信金能斷全

忘玉有璫花留吳苑好醴喜楚筵溫賦分甘荒野承家媿
德門聲施仍艾獵骨相柰虞翻芸蝕書千秩塵翎繡幾番
李姚誠克子王謝定賢孫江霧迷英蕩庭霜折樹萱雞斯
餘弱息雌伏竟偷存淚漬英公竈哀深仲氏墳那無商瞿
望並斷阮修婚魚釜虛晨爨鷄裘付夕飧淒涼對邱嫂黽
勉荷諸昆病馬悲虞坂荒雞悵曉暎功名慳半芋通塞付
重闈袞袞諸公貴茫茫下士奔學知荒魯淹徑敢借文園
客久餐錢耗情深舊譜惇譽爭馳豹鼠談屢墮昆侖僅博
侏儒飽難諧世俗論殘經護縣墜漏屋酌釵痕木雁憑相
擇鳧鷖自在壘時聞次室嘯天笑杞人捫星本元枵朗胸

猶夢澤吞士羞三戰怯餽訝十饗繁舉火重相待梯雲豈
冀援瞻依寒露久噓拂曉風暄鼎貴榮桑梓旂賢任輕軒
龍衡驚入洛草澤謝窺藩近市悲擠井排紛念束縵長懷
叔子惠圖報季心思結習餘嘲謔披誠息詐諛易奇持戟
朔善隱絕纓髮洞牖按新奧榛蕪別舊樊應緣騰口說早
合慎兜鞬高木無凡鳥坳堂起巨鯤何曾譴楊政況冒負
劉琨良訊輝文綺端居龔芷蓀從來似叩阂何止眷鶉貍
多士競鸞翥老成徠虎賁不憂皮相拙稍畏大車啍負矢
虛前導憑船昧故邨胸山尋去絡漣水究真源鶚賦攄長
策驪歌暫短轅異時京國會盼注酒盈罇

失題 失年

凍閣雲陰迴天橫練影拖庭空飛雪舞窗靜曉寒多狂喜
忙開戶頻窺漸沒渦池坳微欲凸橋腹已如蟠仄徑纔通
埽遙山竟失峩鏗聲東郭履險韻北臺歌粟貴開金穴民
貧媿素純經儲籌積貯至計久媵惻念切秋霖蹇難將夏
屋羅一時迷射的萬畝頌宜禾天意須中酒吾生歎逝波
杯深浮濫激壺缺襍吟哦奏記才猶短登堂禮不苛新書
商賈誼古義訂祁它斟酌情初洽荒寒日易銜亂花紛漣
紉峻嶺疊蓬婆僵臥袁安宅從游枚叔科空林散棲雀暮
鼓咽鳴鼉屋小宜烹茗宵深感荷戈欣馳置吏奏三白兆

時和

七言律詩

題胡褐公金陵勝蹟畫冊 丁酉

褐公名玉昆字元潤上元人周櫟園最愛其畫冊
後有方雪瓢先生跋云余邑怡翁周先生負高才
多怪少可著有荒蘚園橐晚歲游金陵師事田間
先生與褐公望衡而居晨夕過從得褐公畫最多
此冊二十四景皆先生游屐所至有詩有記載荒
蘚園橐中云云冊今歸條山農部因何子貞同年
屬題

勝蹟糶餽見六朝吟身畫筆總無膠鶯飛不度長干塔龍

去空餘白下潮荒蘚園深杯酒熟田閒生老墨痕銷事具雪瓢

先生跋中雨窗頓展南游眼盼斷宣亭巨齒橋

送尹實夫年丈觀察蜀中四首以下五首在戊戌前

秋山點翠上行滕北宦西來路舊經賸有鬢霜驚隴吏喜

饒詩豔媵家丞經傳石室漢高朕渠鑿離堆秦李冰惠績

仁通鸞鶴奏飛銜

褒詔下觚稜

關右循聲簡

帝心仰勞

濫語到園林割將寸寸滇池色悔聽飛飛杜宇吟難祕老
材崇國枳重縈繡服潤華簪阿珍況是同清宦敢憚關河
載驟駸

蜀山萬點鬱青蒼蜀水交流媵遠檣萬里關河迓循吏百
年家世重南荒文高治績今猶見珍貢聲名老益彰為報
使星今更耀府中李邵漫推詳

循問曾叨

聖主諮心存許 國敢言疲傳經文度同清宦問字小同
常下帷從古籥雲須老驥至今壓水賴秦犀臨楮為作殷
勤送寄我華陽載道碑

讀錢南園侍御文存賦憶何子貞同年曾許以侍御
真墨相惠久未踐諾節寄此詩索之

白虎睢睢遇九閭當車罕復見螳螂孤根崛起西南徼直
筆難阿政事堂傳有

詔書褒汲黯敢持正議責王祥先生箸王祥論深責其不忠平生方鯁
留心畫願乞來禽鐵數行

獻縣紀文達公故里以下十三首戊戌

日華宮圯經神絕紅杏園荒詩骨枯天為斯文留斷簡地
逢 昭代起名儒韜胸緯畧排中壘信手文章衍大蘇日
暮景成東望久童童喬木繞雲敷

舟次高郵有懷賈惠人先生名亮采故平定知州

塗出西州意愴然文章政績定誰先一鄉公望秦淮海秦少

游高郵人半世僧居賈閩仙先生未四十喪偶遂不再娶直吏朱雲容亦宥

瀛少泥非公不至之義未嘗執贄門下也欲官徐幹更無緣幹嘗除上艾長以疾不行見魏書注

引先賢行狀環城四壁黏天水即用淮海詩點鬼詩成泣涕漣

送蓮西大兄歸里用春圃侍郎登君山送別元韵

鄉園日日祝刀環三寸黃塵駮客顏溫酒共凭臨水榭攜

筇獨上瞰江山君山本名瞰江山邊鴻有信申芳契野鶴無心問

大還我本情懷牢落甚不堪鳥語聽關關

病起書懷時蓮西俶裝將發卽以奉柬

莫笑使君如瓠壺半生浪迹水中鳧春風步障人難覓夜
兩江皋夢易孤酒為尊空屢求益言因伎懷不能無用史記刺

客傳語顏黃門會辨之

羨君早決西歸計一棹扁舟出五湖

如皋舟中

海氣連天不可扃深宵涼雨夢吳舫蘆花爭我頭先白山
氣溼人衣更青南雁叫羣沈遠浦北人回首向長亭客懷
無賴渾如醉漫罄沙頭雙玉瓶

送趙君心園歸壽陽用春圃五兄韵二首

時心園遭兄喪議葬

事故次章及之

橐筆拚為王粲游南來洗眼大江流還家有夢牽鄉樹歸

計無端阻石尤

久議歸以主人事愆期月餘

莫共老聃同坐井早從大

馬得捶鈎寒濤百尺浮秋艇狎浪紛紛笑海鷗

山園風物近何如萬竈炊煙逼歲除卑耳塗應循老馬秋

風起不為鱸魚艱難閱盡羞為客骨肉恩深且讀書灑到

題令原上淚墓田寒食艸新鉏

先仲兄歿八年余於昨冬始襄葬事有媿心園多矣

徐州試院寄懷次叔穎校射韵二首

容易銷磨客子春青袍深駝陌頭塵曾經河沛江淮路拚
作東西南北人詩卷閒拋丁野鶴聲名敢抗李于鱗何如
射雉郊原外博得將軍一笑新

背城餘燼信危哉事去空為南宋哀謀國驚聞良士盡奮

戶齋詩集二
惟新見大儒來主非烏喙申胥憤羣有龍媒伯樂猜一紐
符離竟殘局始知絳灌亦雄才

除夕雨二首

連宵寒雨莽江潯
燈火家家夜漏沈
心氣漸同秋鶴悴
行歌嬾復候蟲吟
解難強索盤中曲
彈不成聲壁上琴
卻莫浪言歸去樂
崢嶸歲事緩相侵

犖落江南老客星
那堪別怨倚空舲
春風吹鬢花如夢
江月陵寒雨易成
天上閔傳司命醉
人間賸有屈原醒
年年好語渾難信
又聽朝來賀歲聲

題蔡小石冶春第二圖二首

一名填詞圖
湯雨生畫

鶯夢初回綠樹枝
魚心晴展碧琉璃
曉風林外花千片
夜雨樓頭酒一卮
春去何關才子事
情多合撰女兒詞
虧君不管人腸斷
寫到韶光爛漫時

湯生畫筆濃如染
蔡子詩心妙若花
未免多情衆香國
那能無恨列仙家
圖中可許添春水
人世應難隸少霞
只有階前雙白鶴
不將幽怨到雲鴉

和東萊侯瘦鶴留別元韵辛丑九月十四日

谷口今誰識
子真鹿裘難
燠歲寒身學
從漢後多傷
巧思到窮時
轉自神絕筆
何緣窺墨妙

東萊山中多
北魏石刻
杜陵無奈作詩人
爲君滿載雲亭酒
蕩滌東歸衣上塵

壬寅春二月薇卿六兄以事至都不數日遽歸賦此

奉餞竊附淵路贈言之義云爾

覆雨翻雲世態忙承顏斑綵樂渠央東風容易成新綠南

雪艱難發古香間南中積雪凝寒正萬里應遭學鳩笑百

金爭鬻不龜方歸途若遇影纓客莫漫攄懷解佩璫

和鄭朗如大理梅花元韵六首失年

骨格從君更細論試凌深雪到前邨詩心鄭重酬金谷酒

客尋常倒玉尊賸有幽香浮老樹也饒春色在衡門更誰

寫得橫斜影幸是宵來月有恩用真山民詩語

二月春風桃李濃那知冰雪鬱三冬人從開後頻相覓花

到寒天別有容入鏡自能成淺暈和煙無語認孤蹤不辭
為汝千回醉流水疏籬到處逢

枝頭偶爾逗春光玉女應羞時世妝未必鼎中皆有實果

然天下更無香翻用張宛邱詩意任教別種標檀磬誰信吳儂是

木腸隨分作花隨分落可憐歲月去堂堂

春光縱好未須爭世外蕭然氣自英漢苑徒聞誇紫蒂見西

京襍孤山何暇問蒼生銅瓶歆徧香還瘦玉管吹殘酒易

傾冷絕翻愁時世賞嫌他老鶴尙多情

最憐西北苦寒天遲向花前結酒緣暖氣難回空谷律凍

雲欲返 上林煙瓦盆供養偏宜火紙帳溫馨鎮好眠一

例也歸燂游手

京師梅花亦唐花也

引人清夢到梅邊

體襲芬芳夢不空由來氣韵本相通
幹經百淬精神瘦雪滿千枝翦刻工
蜂蝶任來花謝後琴尊宜趁月明中
料應只有楊公濟解聽仙人佩玉瓏

五言絕句

蔡小石行看子二首

戊戌

酒熟鷓鴣三請春深鶯一鳴
萬花飛舞處回首石頭城
虎踞龍蟠地詞人俠氣多
不愁無艇子檻外柰煙波

七言絕句

題吳荷屋中丞石夢詩畫冊卽用元韵二首

丁酉

石畫因緣訂米家霞標高處記停車

先生方以度仙霞嶺圖屬題

人間

自有丹山格一夢蒸成面面砂

詩人風兒認家家媿我頻追載酒車
寄取湖州蘇長史可

真爍石變靈砂

蘇子美題石月屏圖有句云彤霞爍石變靈砂

宿遷道中三首

戊戌

橫岡宛宛樹青青煙翠浮空儼畫屏
滿眼雲嵐遮不住夕

陽林外

御詩亭

永濟橋北里許有純廟御詩碑亭

小雨霏微野更青湖田界出畝從橫
鋤耕健婦仍簑笠喜直朝晴又晚晴

湖田以微旱獲稔

赤沙青艸冬方涸絡馬湖頭夏不波夜靜似聞蛭蟻語秋
來慣聽采珠歌

題陳淮生戶部金門宦隱圖二首辛丑四月十九日

借得鄰家樹一株隔牆分碧蔭吾廬閉門不放紅塵入何
事靈均更卜居

羨君小占園林勝靜掩雙扉竹數竿料得清貧有真味雨
餘新筍亦登盤

題鄒雅存先德天空息鶴遺照以下八首失年月

處士風流餘水石胎禽意態本雲霄一從鸞得新雛後不
復霜天炫羽毛

曾攬芝田養秀圖鶴雛喜又鸞新雛高尋天步平常事莫
忘梅花繞舊廬

題牛師竹觀察松陰課子圖四首代祝蘅畦閣學作

葺屋一區足唵藏書萬卷手鉛黃君家學脈吾能說湧

碧高樓校禮堂湧碧樓見文正師詩注牛氏之世業也次原學術得於凌仲子先庄者多今校禮堂集猶載與次原書數通

比鄰尚記城南日雅奏填篋共往還某幼侍先君官京師賃屋與師竹先生近

次原又與先兄同年來往最密故得早相識也豈但里仁猶總角鳳宸仙吏亦朱
顏隋牛宏字里仁

乾嘉老輩風流盡圖中多老輩題詠游宦中年閱歷多相對寒燈

話疇昔居然兩容鬢絲皤

拂雲早又鬱孫枝師竹先生長孫伯玉三見薇欄爛漫時記取老松

風骨健長留清蔭護門楹

失題二首

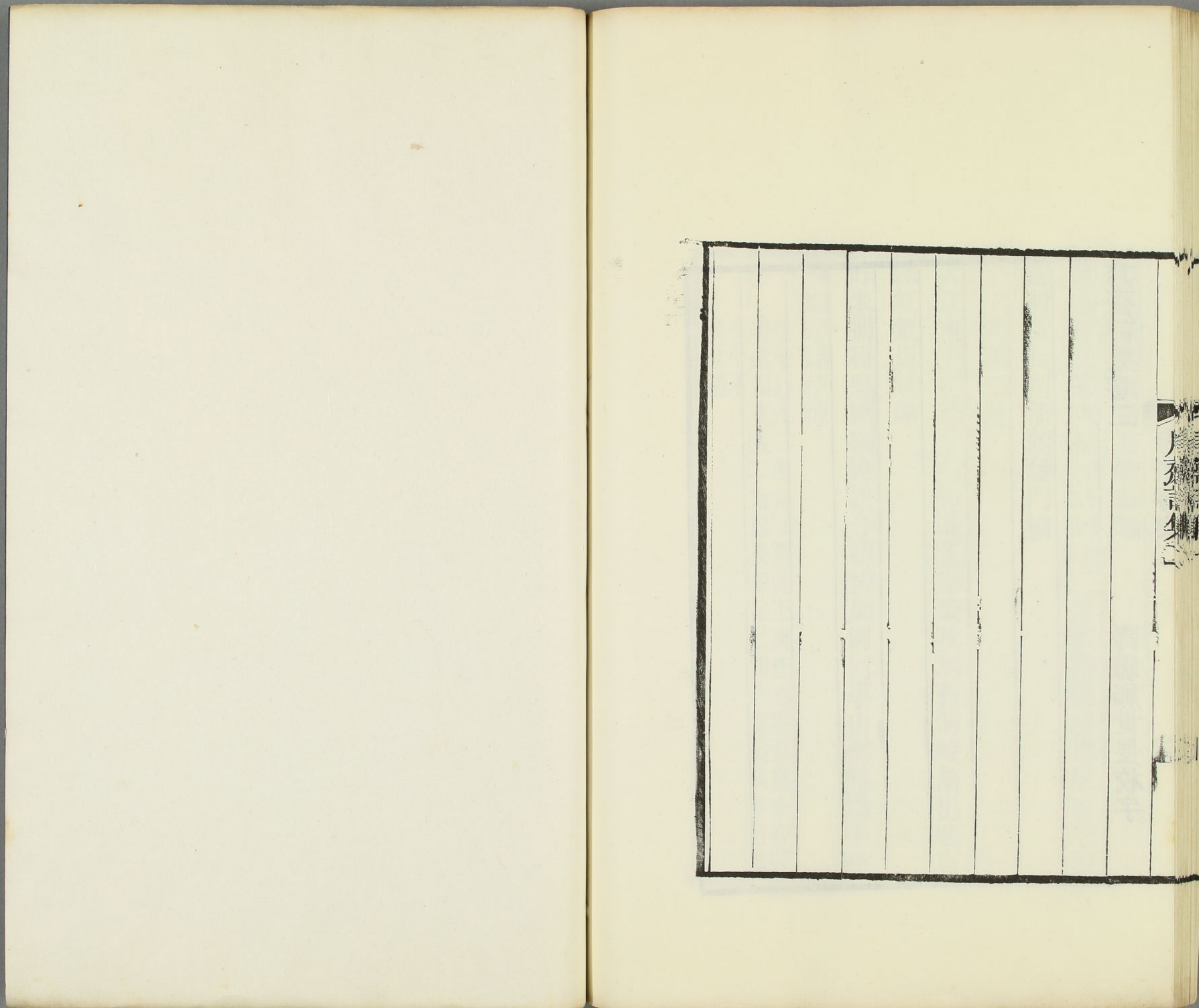
大江東去濤聲壯長笛高樓壓晚秋為有洞蛟潛出聽夜

深虹氣貫槎頭

昨來攜得影纓客鈴語分明替戾岡何事山僧難撒手也

將幽怨譜伊涼

敬案以上二卷起丁酉訖壬寅作舊稿散亂今分體約畧編次後二卷起癸卯訖己酉作原稿依年月編次今不復分體



人
類
學
集
卷
之
一

