



觀庄

客家關西色彩

Hakka Colors Guanxi

主委个話

## 用「客家色目」 開啟客家文藝復興運動

客庄特徵色是開啟客家文藝復興運動，也是我帶領推動的客庄文化美學長期努力的重要政策，這個工作不只是以專業色彩科學採集紀錄我們客庄自然空間環境、特定時節慶典及生活空間流動場景的顏色及材質；更是透過找尋緊密扣合在地客家文化特徵色過程裡，重新思考再定義的客家新生活運動的一種設計過程。

這幾年從事客庄文化工作，讓我感受最深的是，客庄文化建設不只是一個工程手段，而是一種結合文化美學的內涵，透過不斷自省訓練美學素養的提升，由內而外、從心理學至環境美學，一點一滴創造而成一幕幕生活的空間場景，所啟發的客家文藝復興運動。然而臺灣客家文化建設的艱難之處，確在客庄文化體驗隨著過度想像與去脈絡化的發展中，體驗感知在不自覺的情況下逐漸失序與凋敝，造成客家文化被刻板的文化印記所代稱；諸如客家花布成為活動主視覺、客庄老街充斥的客家字樣的商業設施等，影響著客庄聚落空間呈現的真實生活美學；而此現況隨著時間的推移，空間的使用與體驗者，已然視而不見樸質且深層的客家文化力。

臺灣各地客庄擁有富豐的文化特色，我常想，生活場景裡的客家文化線索如何真實呈現？這次，我們以「客家色目」為題，典型客庄新竹關西為例，進行環境特徵色的社會設計工作，透過由下而上田野調查的操作方式，將區域內的人文、自然、產業等文化載體為對象，再藉由環境色彩的分析及論述，探索關西在地特徵的客家色目，製作成操作手冊；期盼客庄鄉鎮都能以這樣的經驗模式，尋找到自己的客庄特徵色，重新定義哪些色彩是自己重要的文化象徵，哪些又是自己客庄本來的色目，再透過理性的色彩學，將感性的生活文化，整合為系統化科學的美學圖鑑，以「客家色目」重新認識環境裡最美的客家文化質感。

有了這樣的基礎，下一步，讓我們再一起引領民眾，把自己的客家色運用在自己的產業和生活層面；小至手做文創商品的開發創作，大至城鎮風貌的規劃原則，以直觀式體驗深切的新文化美學運動，呈現客家美學沉浸其中的文化工程。

客家委員會主任委員

楊長鎮

# 關於客家關西色彩

地域個性特徵  
透過色彩表達



地域文化傳承

店家、廣告商、設計專業、  
可以參考的色彩書

色彩是真實的生活記憶和畫面、是環境上色的輔證，也是在地日常，可以表現一地的氛圍和特色，像是地方裡居民們身上的衣服，街上看到的街道傢俱、招牌、路牌、建築，又或是碗裡的食物，這些點點滴滴都可以代表著一個地方的色彩。

## 關西的色彩

色彩之於生活，關乎日常生活、自然、建物、文化，散步在關西的街道，會發現好像走個兩三步，不經意就進入了一段歷史的軌跡，如果說關西這裡處處是古蹟，也不為過，可於紅磚與斑駁的水泥牆上，見到歷史與人文的痕跡。進一步探索關西的人文組成，為9成客家人組成的客家鎮，在早晨熱鬧的市場裡，攤攤可見客家特色的綠色艾草糰、黃橘色桔子醬；曝曬在家門前的仙草乾、鋪上銀色塑膠布的仙草田、街上一家家的仙草汁，正用產業告訴我們：關西是臺灣種植仙草的重要產地；下午開始，斜曬的太陽，照映在住宅區，當地居民們，悠悠的坐在漆成紅色的家門前聊天，放學的中小學生們，穿著黃色制服沿著紅磚老街散步回家；隨著夜晚布幕降落，招牌燈光亮起，在一片深藍色下，點起不同於白天的燈光色彩。

## 關於本書，客家關西色彩

以環境色彩學為基準，背上色彩田調的工具，用實地的田野調查，記錄下歷史建物、季節流轉中的自然景觀，一直到當地的人文故事，經由觀察關西的一街一角，以攝影成像分析景色色彩、色票對照分析物件色彩，從取出的色彩，找到氛圍落在的範圍，分析屬於關西色彩的獨特性，探索其與客家文化與日常生活間的深刻關係，並透過電子書推廣工具的建立，讓色彩認知一點一滴進入大眾心中，和我們一起觀察色彩，落實提振客庄美學的目標。

# content

---

## 關於客家關西色彩

### Part I 色彩調查

- 06 色彩的田野調查
- 08 色彩調查工具與方法

### Part II 關西色彩

- 10 關西在哪裡
- 12 田野調查路徑

自然環境 / 關西老街 / 交通要站 / 民生商圈  
/ 住宅生活 / 建築物

- 38 區域色彩總覽
- 40 門的色彩蒐集
- 42 材質的色彩蒐集
- 44 關西情境色

柔和的色彩 / 色彩的印象 / 藍色與它的配色  
/ 充滿活力的鮮豔色彩 / 自然的元素是基本  
色 / 暖色系到冷色系的石材 / 因歲月改變色  
彩的紅磚 / 色彩具備象徵性 / 夜間色彩觀察

- 80 關西食物色  
關西因鹹菜而得名 / 仙草產量最多的關西
- 88 關西色

### Part III 色彩計畫

- 92 色彩計畫作業流程
- 94 廣告物色彩掌握
- 96 焦點對話

### Part IV 附錄



# 色彩田野調查

色彩的田野調查，首要搜集地方的歷史、人文、作物、地貌，有了調查背景後，以攝影、色票，真實紀錄當地，並彙整資料，凝聚地方的色彩特性。

## 1 現場田調前，地方資料搜集



## 2 現場觀察在地生活步調與風格



## 3 現場觀察在地的材質與色彩



## 4 在現場以攝影取像紀錄



## 5 田調後色彩資料統整



## 6 地方色彩凝聚與色彩計畫準備



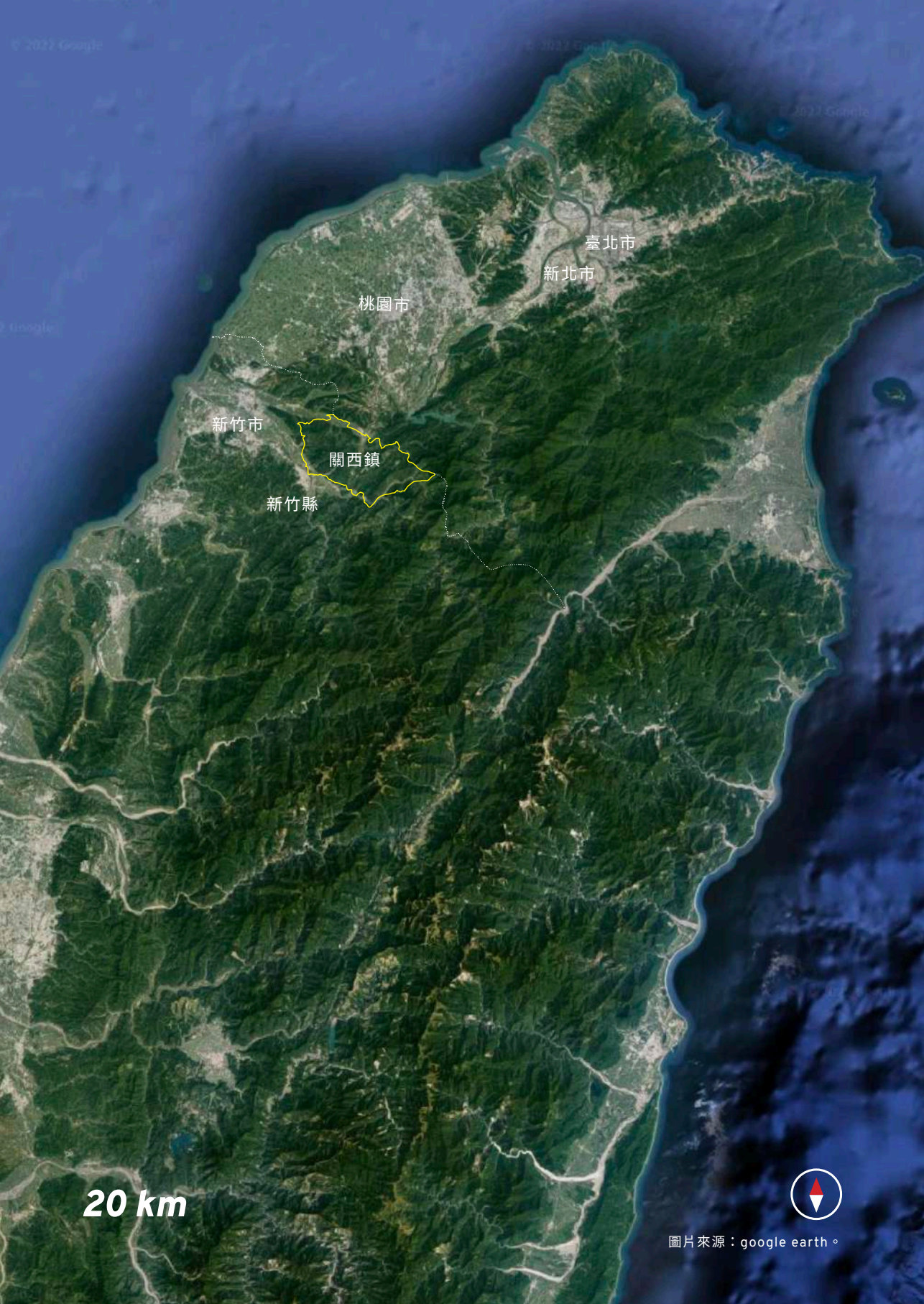


整體大環境的紀錄方式，可以以相機、手機或是平板拍照，進入電腦做色票比對；面對近物時，可利用色票本，比對物件找到準確的色票數字。

背上工具，找看看關西美麗的配色！

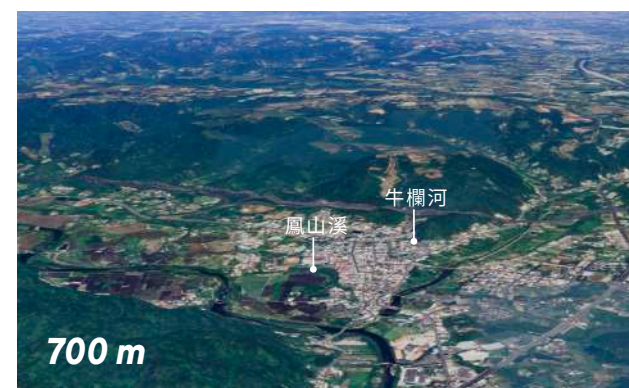


本書色彩提供 Hex 顯示，Hex 色碼是電腦色彩中，用來表示顏色數值的一種方式，同時能連結到 CMYK 與 RGB 色彩標示，在使用線上製圖軟體時，只要有 Hex 數值，便可以取得本書所建議於提及的色彩。並附上實際的油漆色，以得利塗料 Dulux 色票號為參考。



Part II | 關西在哪裡

關西位於新竹縣東北方，為牛欄河與鳳山溪匯流之處，多為丘陵起伏之山坡地，本鎮的產業目前仍以農業為主。



圖片來源：google earth。

關西面積

**126** km<sup>2</sup>

東西長

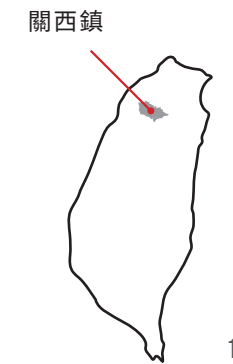
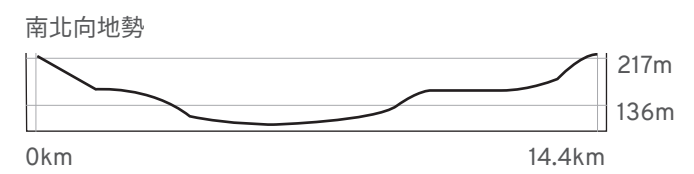
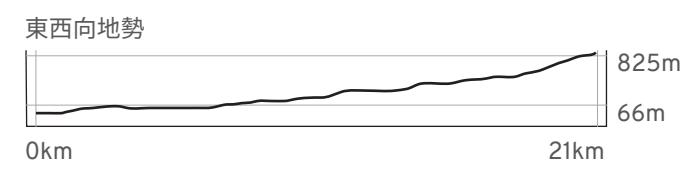
**21** km

南北寬

**15** km

關西溪水河流

**2** 條 (牛欄河、鳳山溪)



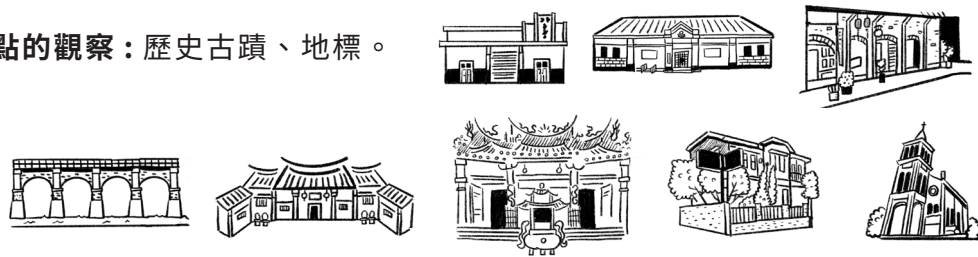
圖片來源：google earth。

# 田野調查路徑

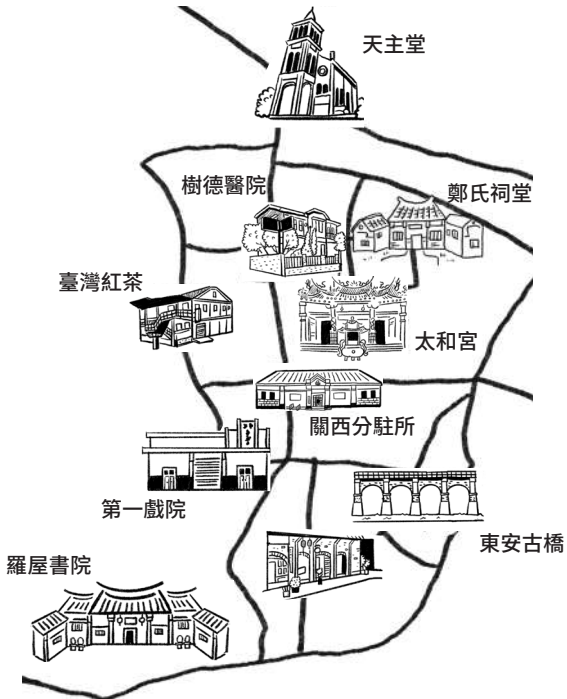
關西主要發展區，位在牛欄河與鳳山溪匯流處之平地，有 5 座超過百年的古蹟：關西老街、太和宮、鄭氏祠堂、羅屋書院、關西分駐所，是全臺灣古蹟密度最高的鎮。

觀察地區的點、線、面構成，進行田調觀察：古蹟、地標為區域裡的點；道路、河流為線；關西的空拍圖中，住宅聚落與綠地的分佈，為區域裡面的觀察。

## 1 點的觀察：歷史古蹟、地標。



## 2 線的觀察：街道、道路、溪流。



## 3 面的觀察：大面積聚落的自然景觀、住宅區、商店等。



照片來源：google earth。

## 田調環境分類

從田調的觀察中分類出：農田與親水公園組成的自然環境，百年歷史代表的關西老街，以菜市場為中心的民生商區，以新竹客運轉運站為主要的交通要站，以及居民們生活的住宅生活，五個項目分類。

自然環境



關西老街



交通要站



民生商區



住宅生活



點可以是地標，線是路徑及邊界，面是地方中較大區塊的部分。點線面構成空間量體，促成人類不同類型活動，可以從區域的點線面察覺地方規劃。

美國都市計畫技師 Kevin Lynch <The Image of the City>







## 從田野調查中發現

在地的生活步調與風格



### 自然環境

關西 7 成的丘陵地，作物主要位於牛欄河與鳳山溪兩旁的河階地，鳳山溪周遭作物種植以仙草、稻米為主；牛欄河為親水公園，放眼望去是一階階的魚梯，還有一座歷時近百年的東安古橋。

拍攝點 | 牛欄河親水公園



拍攝點 | 牛欄河親水公園



拍攝點 | 從臺灣紅茶俯瞰仙草田

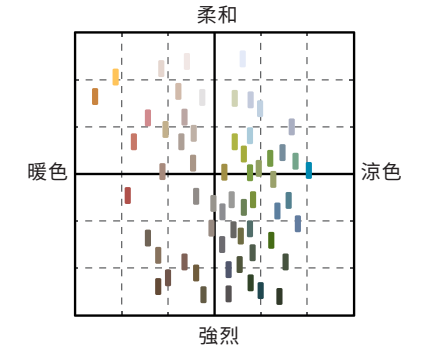


拍攝點 | 牛欄河親水公園



## 色彩現況分析

思考以自然環境中的色彩為基底色，人為添加的色彩要避免彩度過高，在環境中反而因為太過突兀而破壞自然景物間的協調。



Hex #81a8d1

Hex #84893a

Hex #a7bcd3

Hex #373f1e

Hex #d3c39b



拍攝點 | 南山大橋





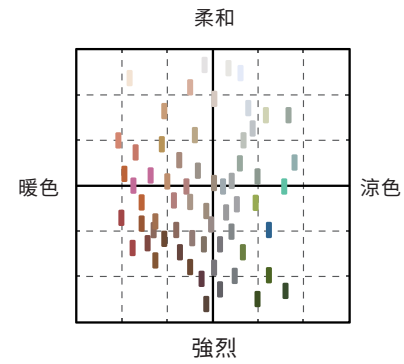
### 關西老街

關西老街又名為「石店子老街」位於新竹縣關西鎮中正路，是全臺長度最短的一條老街，長度約僅有 200 公尺，也是唯一在斜坡上的街道，周遭百年古蹟多，包含了文人巷以及關西分駐所。



## 色彩現況分析

始建於1812年，為關西最古老的古蹟建物，紅磚斑駁，古樸氛圍濃厚。設計廣告物時，可思考依循古蹟原始色彩為主，且不破壞古蹟的材質。



Hex #c0b6ac

Hex #5c6e32

Hex #b53c37

Hex #91b1b9

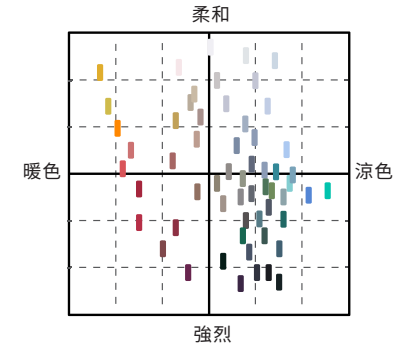
Hex #6d4244





## 色彩現況分析

交通要站是認識一地的門面，客運的駐點為中心，店家招牌林立，強烈色彩，弱化了文化氛圍，試著思考期待被看見的氛圍調整色彩。



- Hex #dac49d
- Hex #fe3e00
- Hex #be6470
- Hex #c0aaad
- Hex #083290





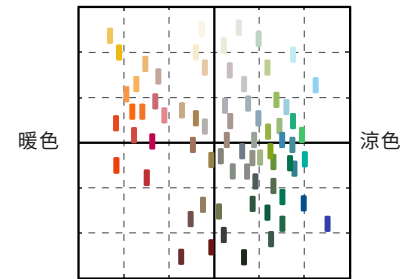
### 民生商區

垂直於正義路的中正路與大同路，為關西主要的超市、市場聚集地，產業多民生相關，街道常可見販賣蔬果的攤販、飲料、小吃店面等招牌林立。





柔和



強烈

### 色彩現況分析

關西市場以藍色為招牌，市場的主要色彩，由綠色遮雨棚為大面積色彩，加上彩度鮮豔的承裝食材的塑膠製品，構成繽紛的市場色。

Hex #04549d

Hex #b2422e

Hex #ffdb47

Hex #4c3b33

Hex #27a856

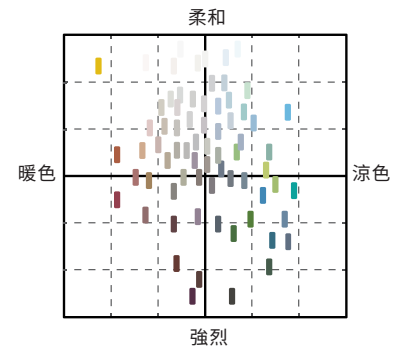






### 色彩現況分析

關西產業以務農為主，農田包圍住宅區，少了廣告物招牌，呈現建物原始材質，色彩變化少、單純，因此環境整體氛圍和諧、安靜。



- Hex #b2ba7f
- Hex #ebba98
- Hex #f0f0f1
- Hex #489c98
- Hex #8b8b89



拍攝點 | 樹德牙醫



拍攝點 | 第一戲院



拍攝點 | 舊警察宿舍



拍攝點 | 鄭氏祠堂



拍攝點 | 關西天主堂



拍攝點 | 樹德牙醫



拍攝點 | 關西分駐所



拍攝點 | 太和宮





1 太和宮 (約建於 1812 年)



2 關西老街 (建於 1812 年)



3 文人巷 (約建於 1812 年)



4 鄭氏祠堂 (建於 1834 年)



5 羅屋書院 (建於 1913 年)



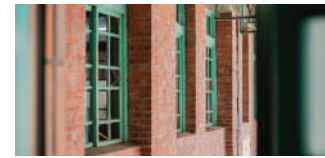
6 關西分駐所 (建於 1920 年)



7 樹德牙醫診所 (建於 1933 年)



8 臺灣紅茶 (建於 1937 年)



9 第一戲院 (建於 1955 年)



10 關西天主堂 (建於 1957 年)

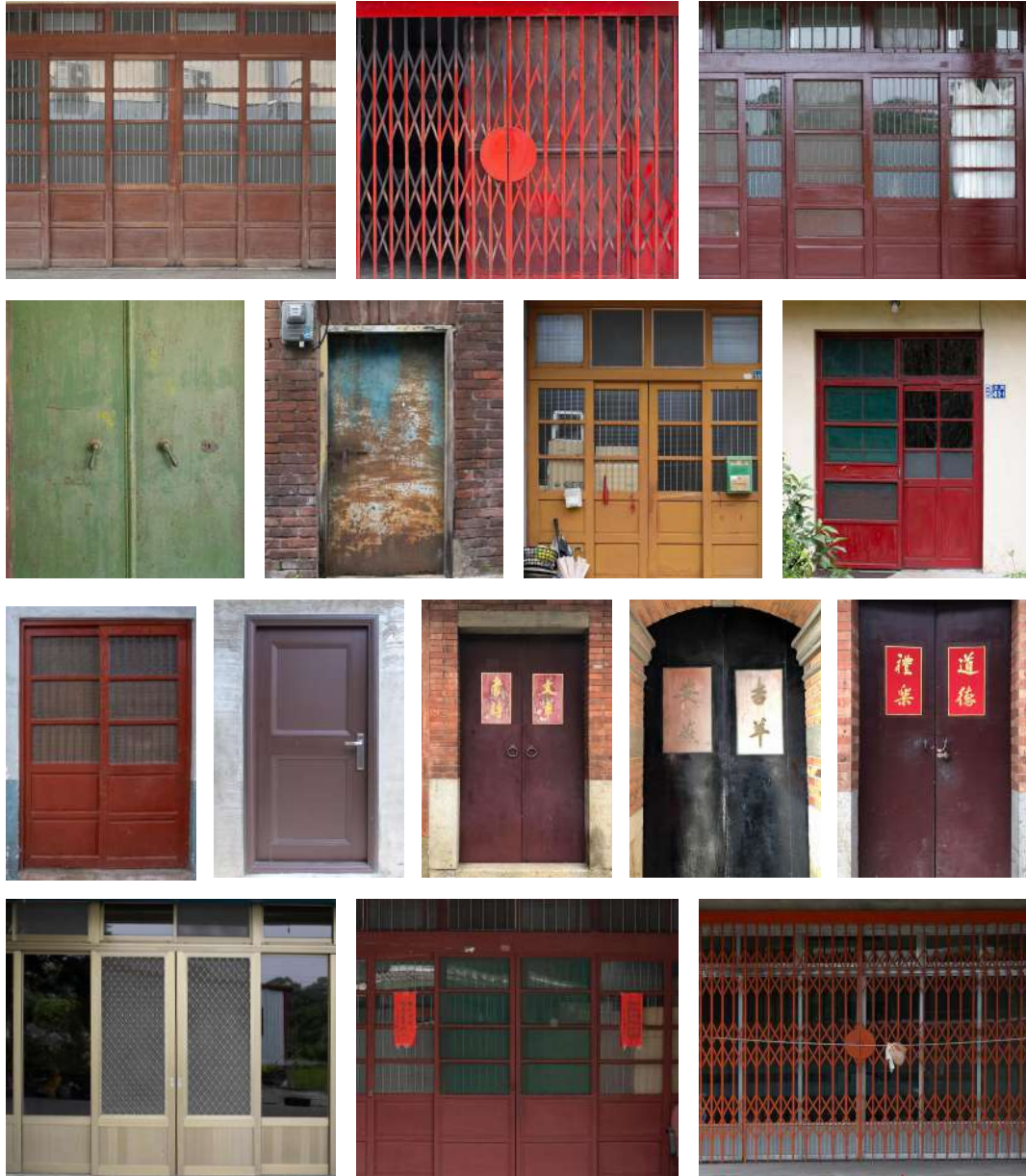


11 關西鎮公有零售市場 (約建於 1950 年)



12 關西新竹客運 (建於 1971 年)

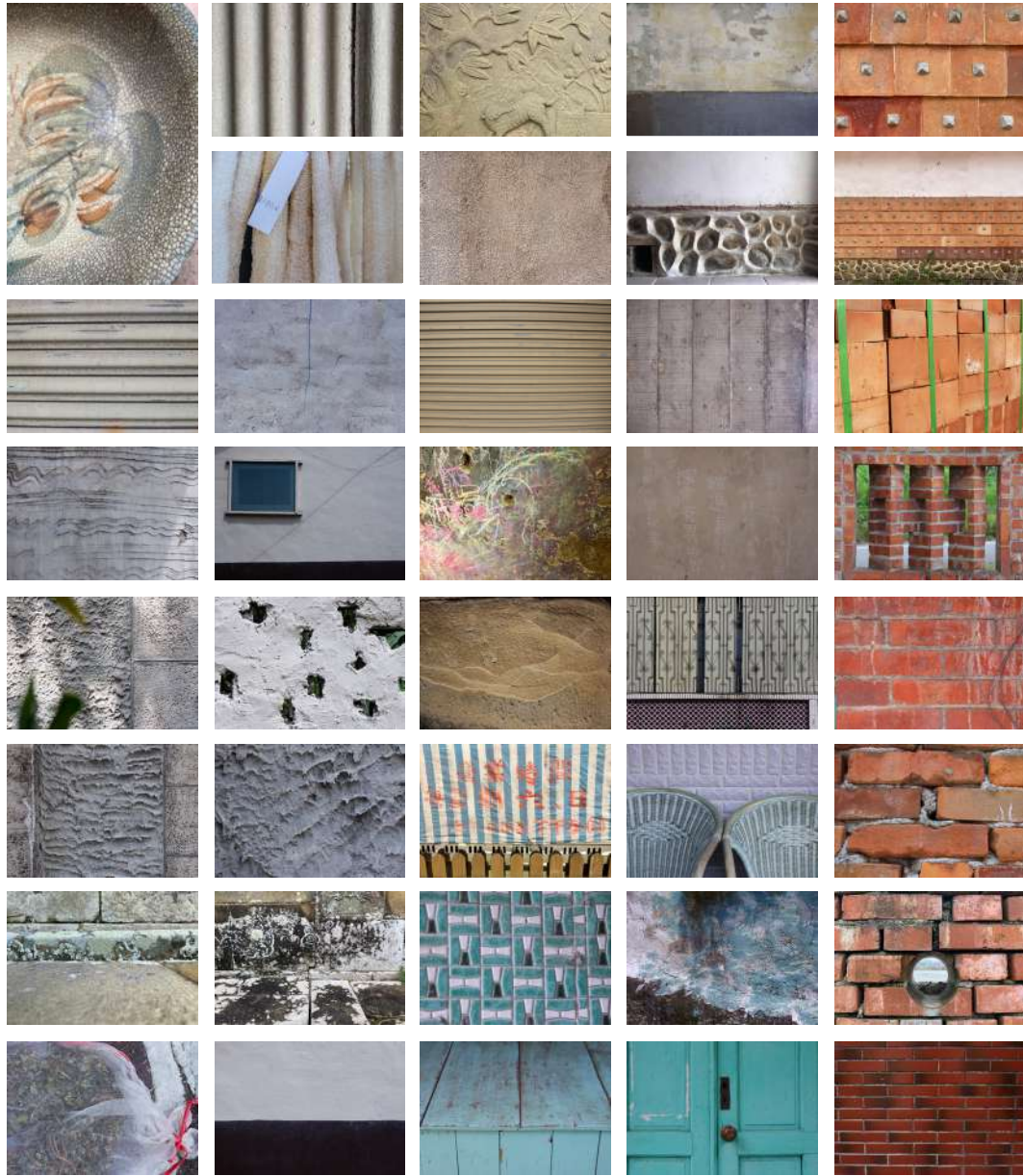




Part II | 門的色彩蒐集  
關西色彩

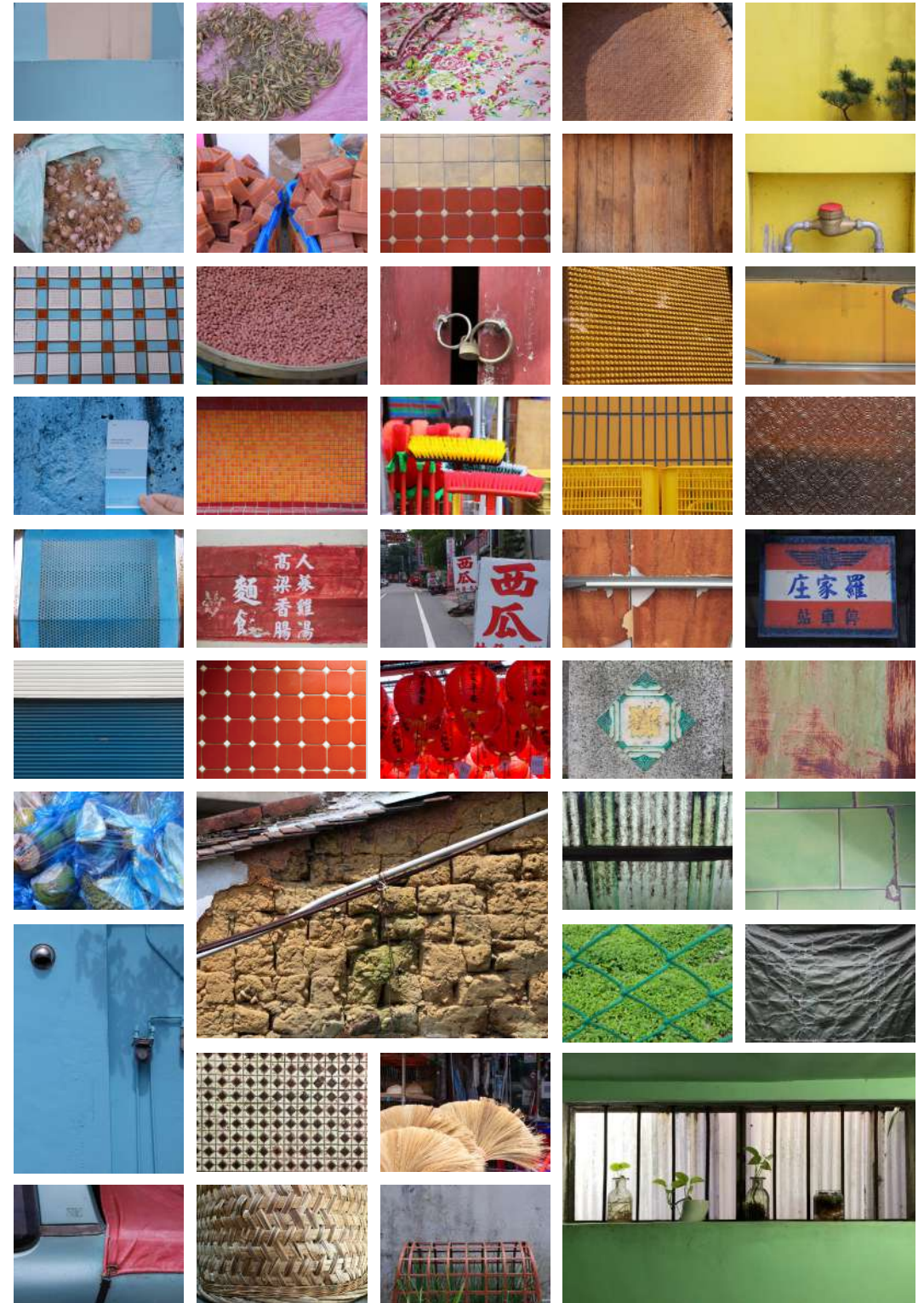
色彩觀察除遠觀外還有近看，每天都會進出的門，是建築環境不可缺少的元素，也是訪客最先觀察到的物件。從門開始，依照色調色相排序，可以從中發現不同材質之間的特性。觀察關西的門，發現保存完善，多歷時近 50 年。





Part II | 材質的色彩蒐集  
關西色彩

觀察色彩的練習，在田野調查時，把常見的材質拍攝下來做紀錄，再依照色相和色調做排序，同色系因為不同材質，就有不同的效果，像是水泥石牆上的凹凸，因為縫隙的陰影，會比平滑的水泥牆看起來色彩更暗，新舊材質也有不一樣的差異。



## 柔和的色彩

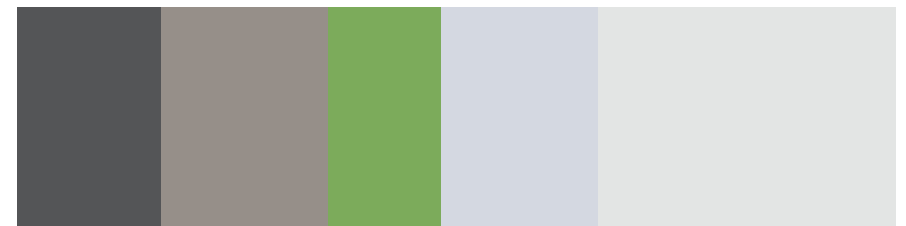
平日早上，住宅街道不像熱鬧的商業街有高彩度繽紛的招牌林立，灰白色的牆立於柏油路上，同色相的大面積配色，加上小面積點綴的綠植栽，和居民們擺放的物品，因為長時間曝曬，而降低了彩度。降低的彩度與灰白房屋的搭配，顯得街道色彩溫柔和諧、氣氛寧靜，像關西人緩慢的生活步調。





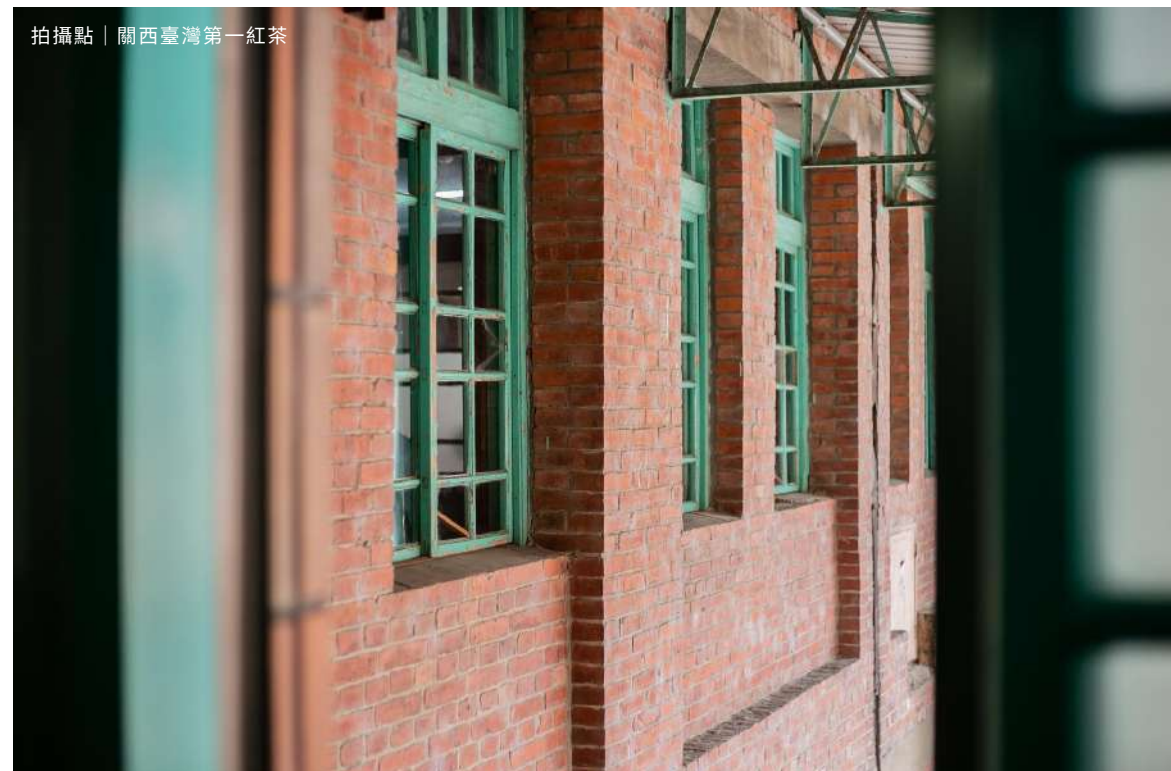
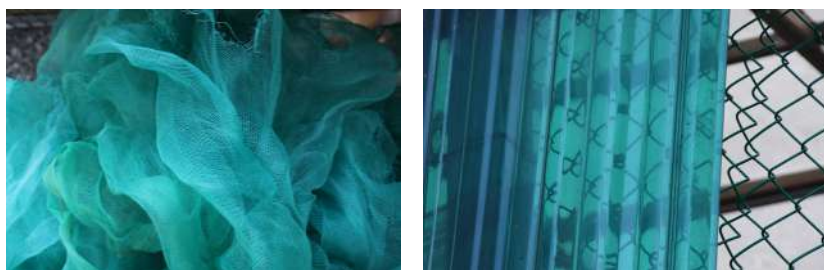


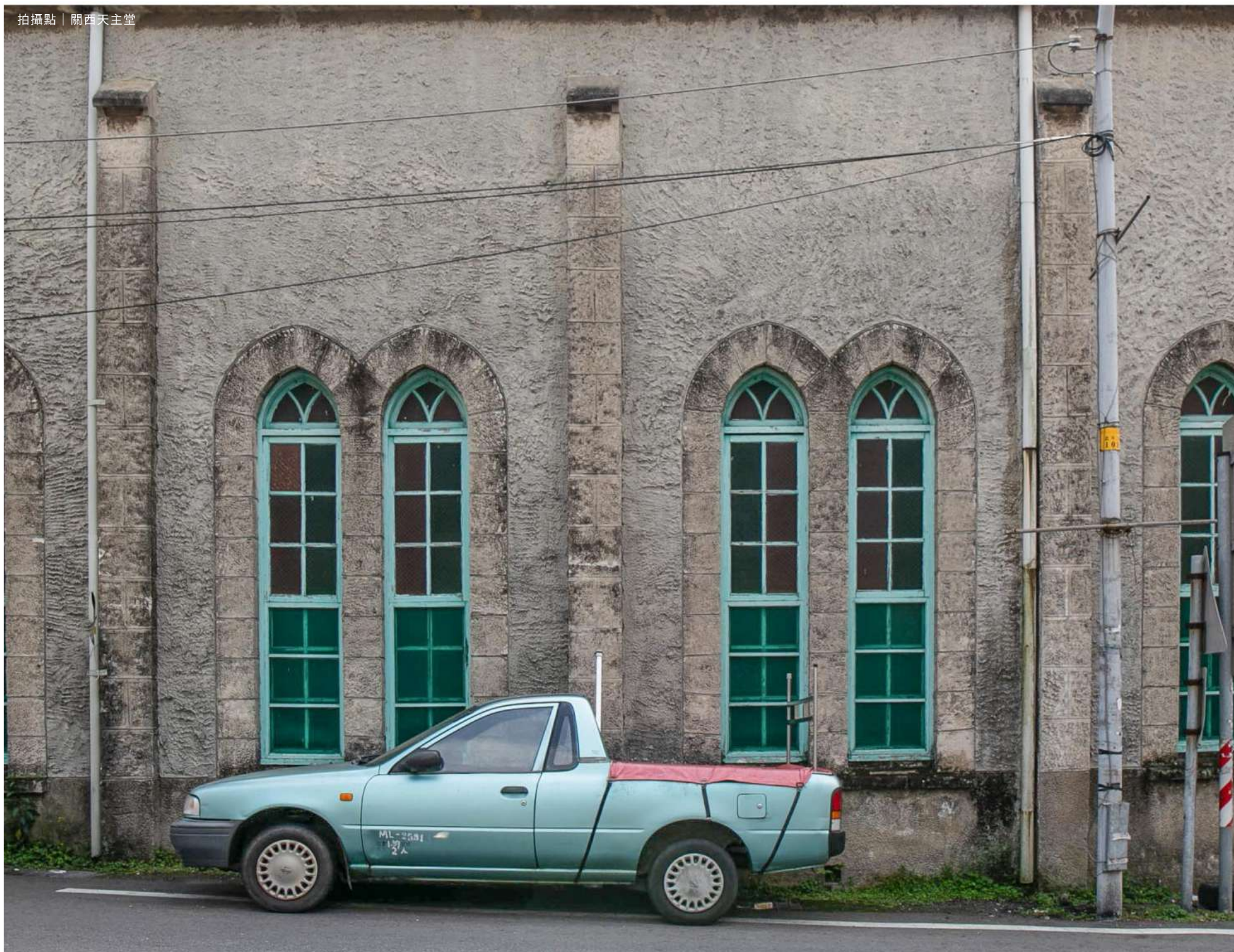
Dulux 21BB 12/077	Dulux 30BB 31/022	Dulux 90GY 21/472	Dulux 01BB 59/109	Dulux 49GG 77/014
Hex #545557	Hex #968f89	Hex #7cab5b	Hex #d4d8e1	Hex #e3e5e4



## 色彩的印象

色彩往往帶有年代印象，像是藍綠色，早期臺灣的房屋會將門窗漆成藍綠色，在 google 搜尋欄打上臺灣老屋，便會跳出許多藍綠色門窗的房屋。而這也呈現在關西老屋的觀察中，如 1957 年所建的關西天主堂，就是使用藍綠窗與灰白洗石子建物搭配，1937 年建造的臺灣第一紅茶館，也有漆成藍綠色的門窗與紅磚的搭配。





Dulux  
30YY  
46/036  
Hex  
#afa6a2

Dulux  
78GG  
72/138  
Hex  
#acd4de

Dulux  
10BG  
39/219  
Hex  
#4e7a7d

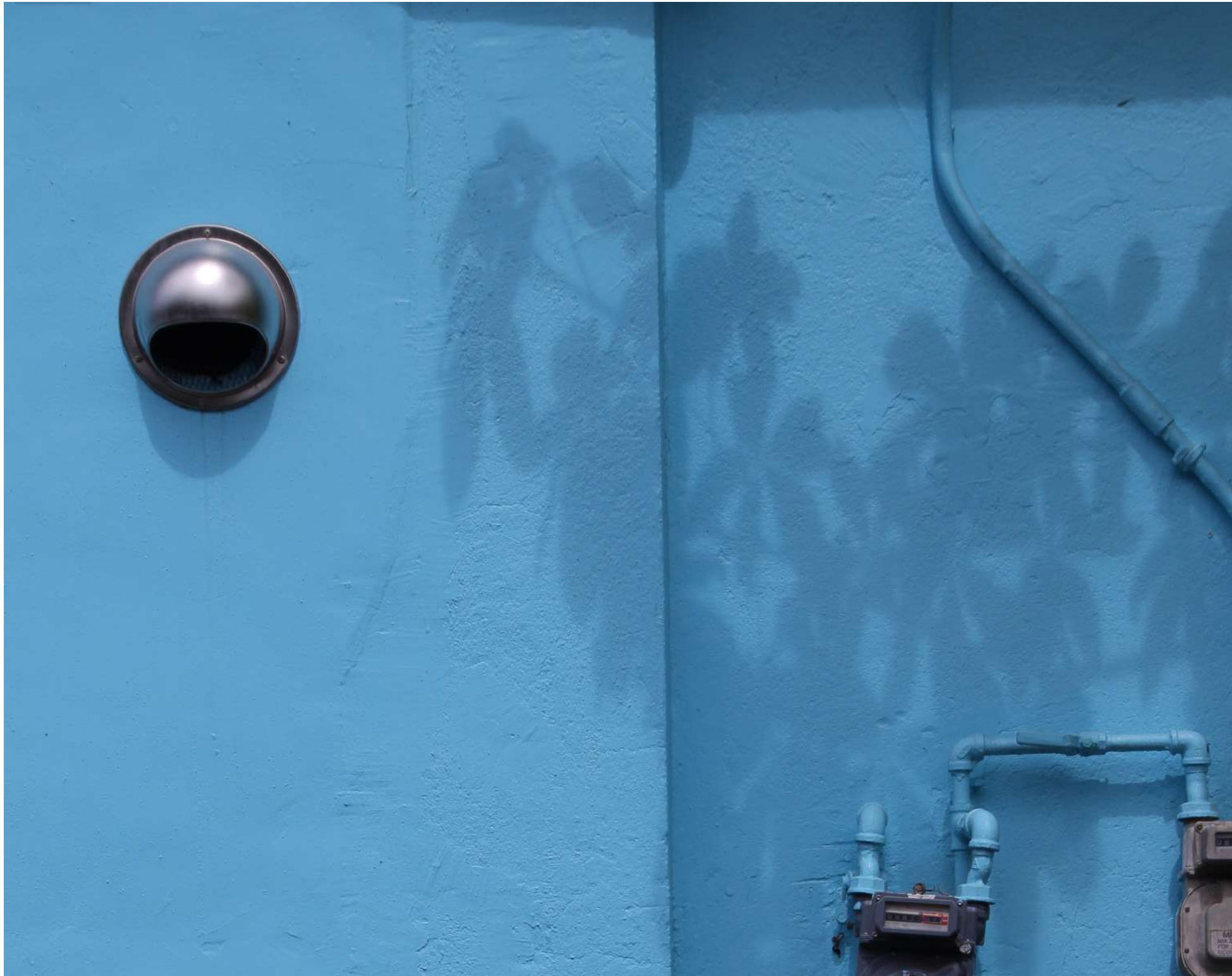
Dulux  
21RR  
36/354  
Hex  
#d3899a

Dulux  
10BG  
39/219  
Hex  
#84adb3



## 藍色與它的配色

平均 2 到 3 層樓的關西，天氣好時，抬頭就可以看到藍天白雲，藍與白是大自然教我們的配色，在色彩心理學中，有自由的印象而常被使用。大自然常教會我們配色，陽光灑落的陰影在單色牆面上印出了陰影，就像是牆面上的花紋；隨時間與氣候變化，生鏽的藍色鐵門沾上點點紅棕色的鏽色、斑駁的黃木頭漆，以藍為主的紅黃點綴，既有跳色又有協調感，也是一種大自然教我們的配色。



Dulux  
07BB  
62/156

Hex  
#c6d5ec

Dulux  
56BG  
23/355

Hex  
#4d8bb2

Dulux  
17BB  
08/104

Hex  
#292c3d

Dulux  
80BG  
39/354

Hex  
#6db3de

Dulux  
70BG  
14/243

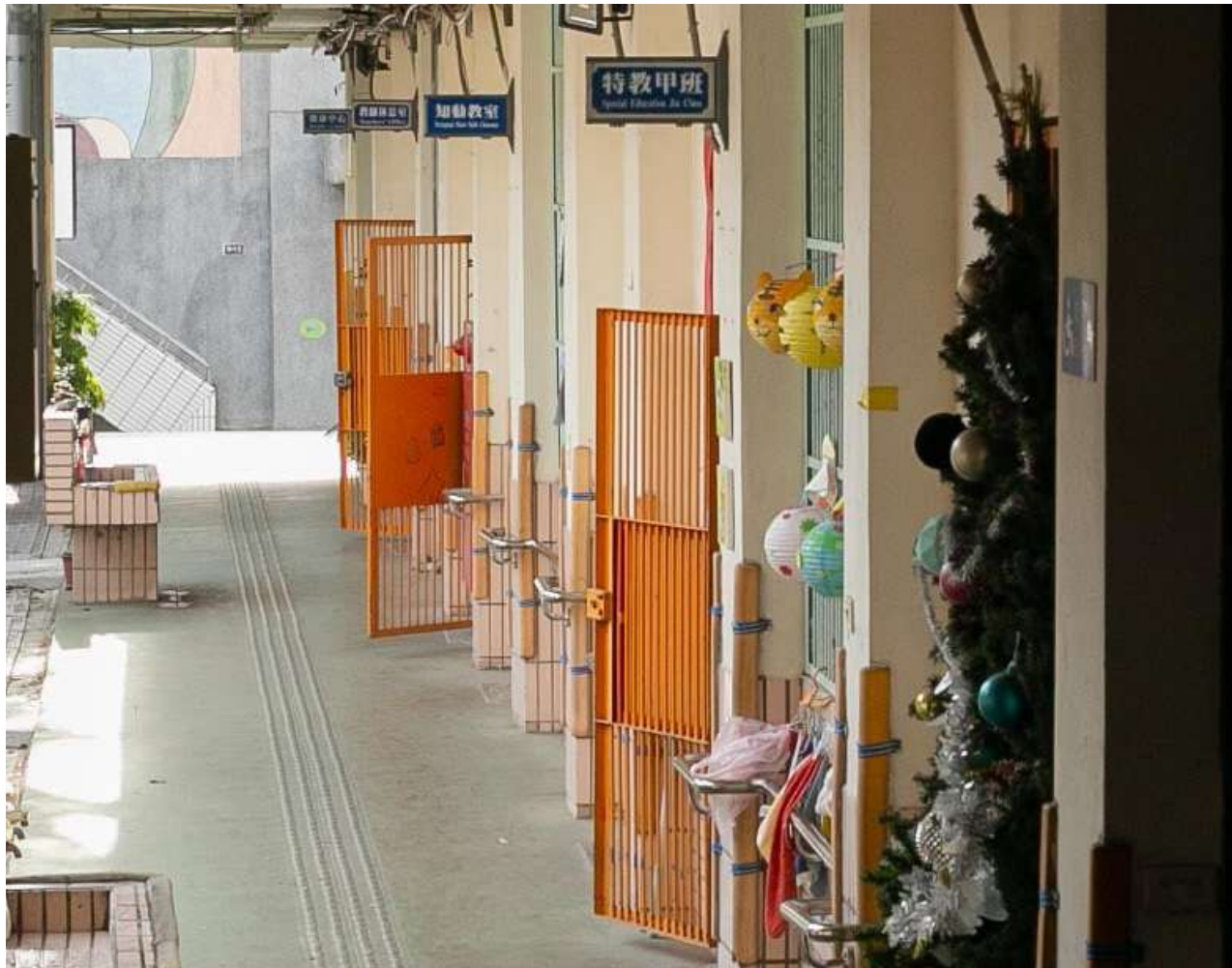
Hex  
#456b8a

## 充滿活力的鮮豔色彩

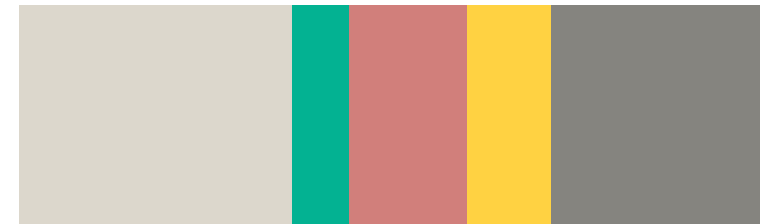
黃昏時分下課時間，著黃色制服的中學生揮揮手經過鏡頭前，來到水泥外牆的住宅，帶入活潑明亮的黃，黃色容易給人活潑明亮的感覺，因此在學生制服、兒童車的外觀、教室，都使用黃色配色，另外黃也是色彩中可視性最高的色彩之一，如果用色面積小，能夠在環境中被凸顯，被用作告示牌、馬路線等。



下午 5 點，中學生下課時，身著黃色制服，走在街道上，豐富環境中的流動色彩。



Dulux	Dulux	Dulux	Dulux	Dulux
95BG	46GG	90RR	34YY	30GY
23/044	31/446	20/296	55/802	76/017
Hex	Hex	Hex	Hex	Hex
#d8d6cb	#03b292	#d17f7b	#fed43f	#85847f



## 自然的元素是基本色

遠方綿延的深綠色大山、隨風搖曳的嫩綠色稻田、鮮豔綠植栽，到石子路間竄起的綠色苔蘚，自然界的色彩，是人類長久以來習慣且熟悉的，通常被作用基本色。

在自然環境中要添加人為的物件時，盡可能以中性色或是與大自然相同色相的色彩，呈現大自然最美的原始色彩。







Dulux  
90BG  
63/043  
Hex  
#edecf2

Dulux  
30BG  
49/047  
Hex  
#bac2c5

Dulux  
90YY  
62/264  
Hex  
#d1c679

Dulux  
34GY  
27/514  
Hex  
#85c161

Dulux  
70GY  
11/387  
Hex  
#639b5c

## 暖色系到冷色系的石材

天然的石材顏色，從暖色系到冷色系皆有，東安古橋與古橋所在的牛欄河親水公園，發現石材多樣的顏色，地面的石材、河階地，和新舊的橋墩，經過風吹日曬，發生各種色彩的變化，例如多了綠色的青苔，或是水磨風吹的痕跡。讓以灰色相為主的親水公園，多了不同的層次。



01 在客家傳統建築鄭氏祠堂中，可以看見由牛欄河和鳳山溪河底卵石做的牆角，有防水、承重之用。02 客家多居住在丘陵地，為了整地會有許多的砌石護坡，砌石扎實沒有混凝土，全由石頭堆疊而成。此景可於鄭氏祠堂見到。



Dulux  
30YY  
68/024  
Hex  
#d5cfd

Dulux  
10YY  
41/175  
Hex  
#c7ae8f

Dulux  
90YR  
16/129  
Hex  
#897463

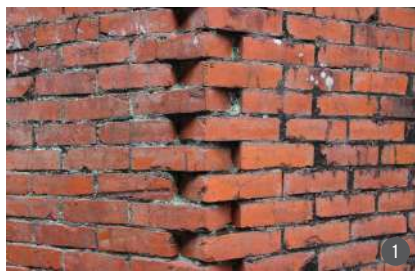
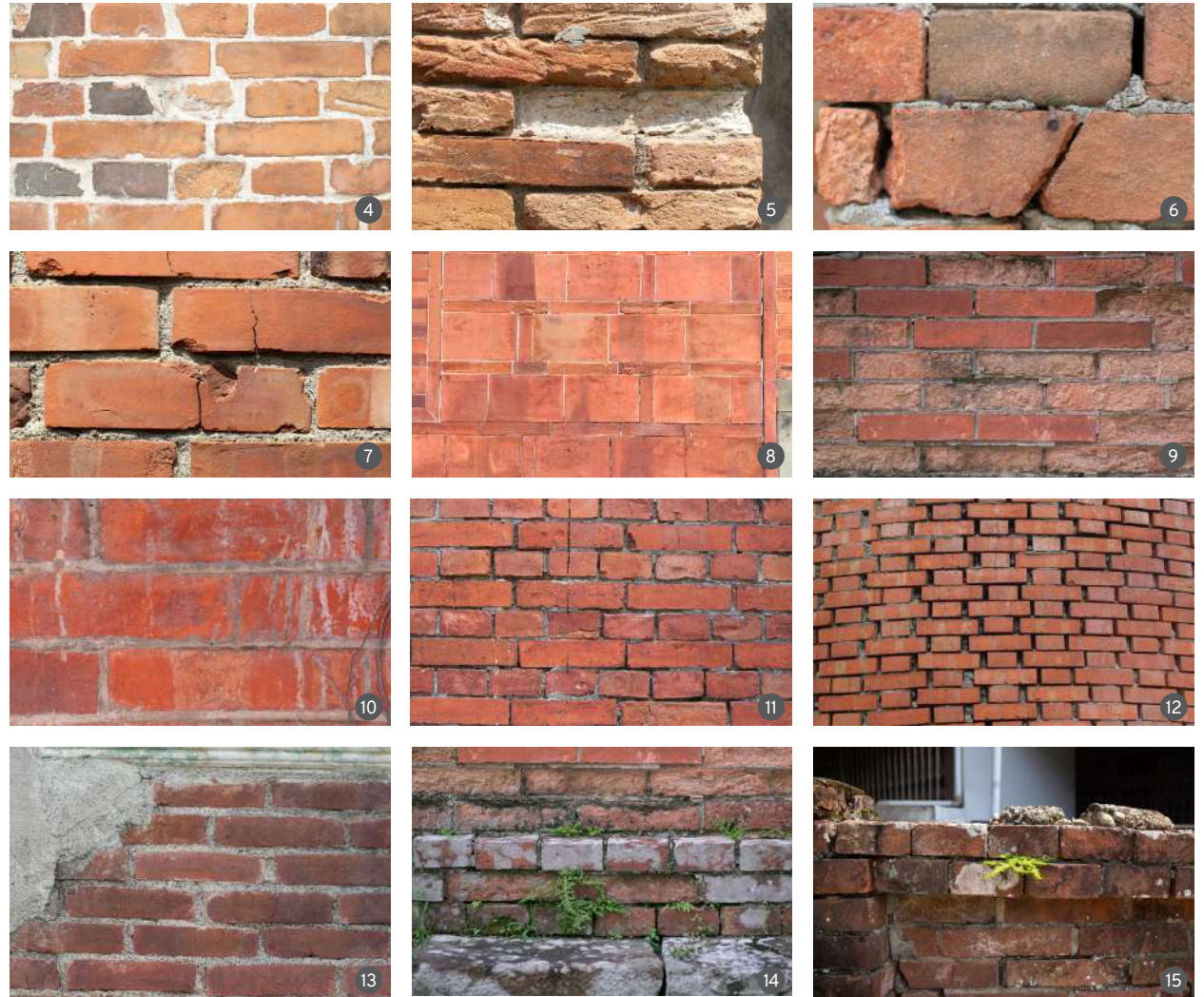
Dulux  
90BG  
17/090  
Hex  
#949ea9

Dulux  
90BG  
10/067  
Hex  
#727878

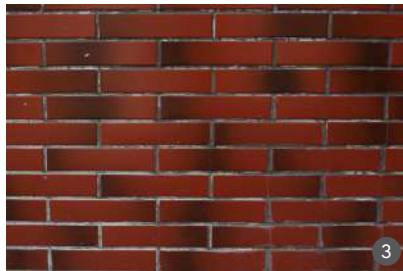


# 因歲月改變色彩的紅磚

由紅磚堆砌而成的房屋，隨著時間流逝，有的退成了淺褐色，有的磚與磚接縫處冒出綠色植物。紅磚最初的顏色差異不大，隨著日照時間與紅磚的砌法不同，每塊紅磚的色彩與材質逐漸改變，光滑的、粗糙的、細緻的……，把關西各處的磚拼在一起的時候，可以發現各種變化成不同樣貌的磚色。



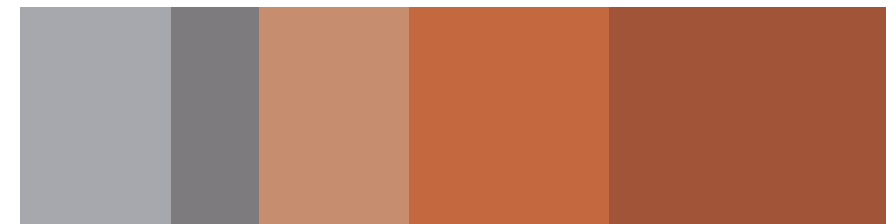
- 1 Hex #cd7658
- 2 Hex #c9815b
- 3 Hex #722616



- 4 Hex #f7b988
- 5 Hex #d0935d
- 6 Hex #c18f76
- 7 Hex #c3765c
- 8 Hex #e6906f
- 9 Hex #d29485
- 10 Hex #d25e47
- 11 Hex #bb6b60
- 12 Hex #be694a
- 13 Hex #936359
- 14 Hex #704f4a
- 15 Hex #875240

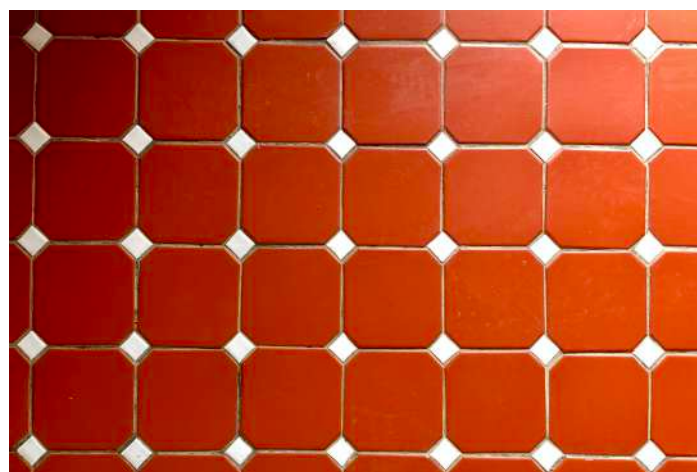


Dulux 30BB 31/043	Dulux 30BB 13/068	Dulux 10YR 22/206	Dulux 53YR 17/504	Dulux 30YR 08/236
Hex #a6a8ad	Hex #7d7b7e	Hex #c68d6f	Hex #c4683f	Hex #a15438



## 色彩具備象徵性

在臺灣的文化裡，紅色象徵喜氣、熱鬧，常見於重要節慶或是廟宇中。在關西家家戶戶門前掛著在地廟宇太和宮的燈籠，祈福一年四季平安，鮮豔的紅與周圍水泥牆的白，同房屋外圍的孤挺花，形成一種動態、活躍的配色。





Dulux  
30YR  
07/157  
Hex  
#543834

Dulux  
14YR  
10/434  
Hex  
#960814

Dulux  
16YR  
16/594  
Hex  
#ec0000

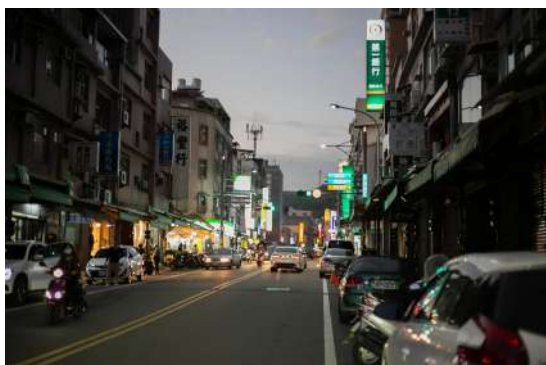
Dulux  
50YR  
18/650  
Hex  
#fb5002

Dulux  
59BB  
81/022  
Hex  
#f1eefd



## 夜間色彩觀察

原本灰白的建築外牆，因為夜晚太陽下山，使得建築物看起來變成黑色的。此時，夜晚的黑是環境色彩中的底色，暖橘色的路燈與不同色相的招牌燈光是點綴黑夜的配色，透過被點亮的路燈與招牌，燈光讓我們看見不同型態的街道，讓街道多了不一樣的氛圍。







Dulux  
30BB  
45/049  
Hex  
#b4b5b9

Dulux  
06YY  
49/797  
Hex  
#fba905

Dulux  
30YR  
14/365  
Hex  
#964e36

Dulux  
30RR  
13/116  
Hex  
#6f4e4c

Dulux  
07GG  
07/143  
Hex  
#343b08



艾草產期恰好在 3-5 月的清明時節，搗碎的艾草成了綠色染劑，與糯米包裹成糰，成了清明時節特有的食物色彩。

客語拼音參考資料：教育部臺灣客家常用詞辭典。data.gov.tw 客語辭彙。



Dulux 90YY 15/279  
Hex #867639

### 艾粿

四縣 ngie ban \ | 海陸 ngie~ ban /

少了餡料包裹的艾粿，整塊由艾草與米混合，可以直接吃到艾草的香氣與米粿的扎實。

### 艾粿

四縣 ngie ban \ | 海陸 ngie~ ban /

有包餡的艾粿，又稱為艾草粿，艾草綠色的外表，入口淡淡的青草香，配合飽滿的豬肉餡，還吃得到粒粒分明的冬筍和鮮菇。



艾草 (艾草粿)



鼠麴草 (草仔粿)



Dulux 90YY 21/371  
Hex #878b2e



Dulux 90YY 13/177  
Hex #545435

### 鹹菜

四縣 ham~ coi | 海陸 ham coi~

新鮮芥菜採收後，透過日曬、粗鹽搓揉，一層鹽巴、一層蔬菜堆疊，再用石塊壓醃約一周完成。

加了紅的食物，用在喜氣與祈福，以食用紅如紅麴粉，紅通通的食物看了便覺紅運當頭喜氣洋洋的，加上印花紋路，就可用作人與人之間的祝福與道賀。

### 紅豆粿

四縣 fung~ teu ban \ | 海陸 fung teu+ ban /

由紅豆製成的甜糕，將煮熟的紅豆拌入粿糰內，吃起來甜而不膩，還有步步高升的象徵涵義。



Dulux 65YR 11/146  
Hex #644741

### 紅粿

四縣 fung~ ban \ | 海陸 fung ban /

紅粿以圓糯米、蓬萊米、紅豆和食用大紅色素製成。傳統在元宵祭拜食用，依圖樣不同分成新丁粿與紅龜粿。



Dulux 16YR 13/558  
Hex #ac242b



Dulux 21RR 19/459  
Hex #f24d9a

### 紅蛋

四縣 fung~ lon \ | 海陸 fung lon /

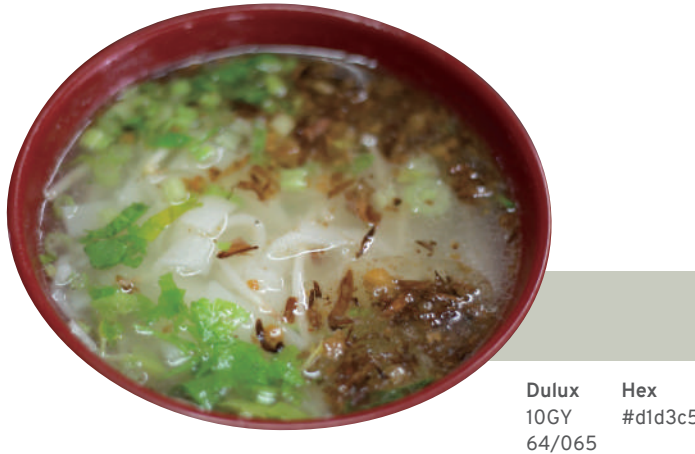
紅蛋在清明掃墓祭拜祖先時常出現，有些人會將蛋殼敲碎撒在墳上，以示生生不息。

白色的粄食，是以米維生的客家人，依照再來米、蓬萊米的特性，發展出的特色食物，因為粄類食品耐飽又易於保存，適合外出農務、工作時攜帶，與客家生活密不可分。

### 面帕粄

四縣 mien pa ban、 | 海陸 mien pa ban、

面帕粄，又稱作粄條，將在來米磨成漿後蒸熟的「粄」切成條狀，加以烹煮後加入芹菜段、肉絲、油酥提香，一碗熱騰騰的粄條上桌。



Dulux 10GY 64/065  
Hex #d1d3c5



Dulux 42YY 87/084  
Hex #f5eadc

### 水粄仔

四縣 sui ban e、 | 海陸 shui ban er

米食的代表作，又稱碗粿，鹹水粄以在來米粉製作，白色的外衣淋上香菇肉燥、紅蔥頭、豬絞肉，香氣迎人。

### 菜包

四縣 coi bau、 | 海陸 coi bau、

客家菜包為臺灣客家人的傳統粄食之一，又稱作豬籠粄，它的外皮非傳統麵粉皮，而是用糯米製作，內餡加入炒過的白蘿蔔絲、肉餡等等。



Dulux 00NN 83/000  
Hex #f0f1f3

色彩心理學中，以紅黃橘最使人食慾大增，在關西市場裡可見榨乾的桔子醬、曬乾的仙草、以黑糖製成的米糕，組成了關西食物的黃褐色系列。

### 甜粄

四縣 tiam ban、 | 海陸 tiam ban、

帶黑糖香氣的褐色甜粄，又稱甜米糕，撒上白芝麻妝點，早期客家人嫁女兒時，會準備甜米糕分送給男方家中的親朋好友，以示結婚的甜蜜氛圍。



Dulux 00YY 21/321  
Hex #907047

### 仙草

四縣 xien co、 | 海陸 sien co、

黑色的外表是乾燥仙草枝葉充分洗淨，長時間熬煮而成，黑裡透褐的仙草凍、仙草汁，是新竹關西產量最多的作物。



Dulux 40YY 08/107  
Hex #362b27

### 桔醬

四縣 gid jiong | 海陸 gid ziong、

客家料理中，常會用作白斬雞、魚肉的佐醬，酸酸甜甜很清爽。



Dulux 098B 07/008  
Hex #ce8837

## 關西因鹹菜而得名

早期遷徙的客家人因為食物攜帶方便、善於保存，製作出鹹菜，日據時代，鹹菜與日語關西諧音，因而得此地名。鹹菜、福菜、梅干菜，其實都是芥菜家族成員，差別在醃製的時程不同。



01 鮮採嫩綠的芥菜，經日曬變軟後，灑上粗鹽後踩軟，再放進甕中醃 10 天就成了鹹菜。02 纖維粗的芥菜可曬至完全沒水分，網綁成一束束後陳放，製成梅乾菜。03 剩下吃不完的鹹菜，客家人的智慧用筷子裝酒瓶等玻璃瓶罐或甕內，塞擠緊密經過 3 到 6 個月儲藏，就是福菜。

## 仙草產量最多的關西

仙草在全國生產量中，關西就佔比 8 成了，是臺灣仙草產量最多的地方，生長期 3 到 4 個月，此時會覆蓋灰色的塑膠膜以防雜草與害蟲，仙草出現花蕾時便可採收，採收曬乾的仙草，是製成食物前的一道手續。仙草開花，就不能採收了，不過一大片紫色的仙草花海，是大家秋日會去關西一探的美景。



彙整關西自然環境與紅磚建物相關色彩，以 Hex 顯示色號，線上查詢可以同時得到 RGB 與 CMYK 數值，並附上實際的油漆色，以得利塗料 dulux 色票號為參考。



Dulux 90GY 16/151  
Hex #6b7f63

Dulux 07GG 07/143  
Hex #3d533c



Dulux 44YY 70/110  
Hex #ddc3a0

Dulux 90GY 21/472  
Hex #543834



Dulux 90GY 21/472  
Hex #7cab5b

Dulux 10BB 15/154  
Hex #7e8693

Dulux 90BG 17/090  
Hex #4e656b

Dulux 30BB 46/124  
Hex #a4acbf

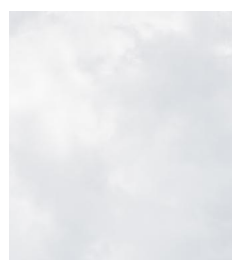


Dulux 30BB 31/022  
Hex #c4683f

Dulux 30YY 56/060  
Hex #c0b6ac

Dulux 90BG 63/043  
Hex #cccd3

Dulux 90BG 63/043  
Hex #a84338



Dulux 30YY 79/070  
Hex #ffe8c4

Dulux 34GY 27/514  
Hex #85c161

Dulux 89YY 62/494  
Hex #cddb6a

Dulux 90BG 63/043  
Hex #edecf2

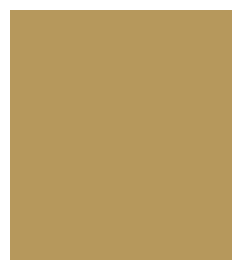
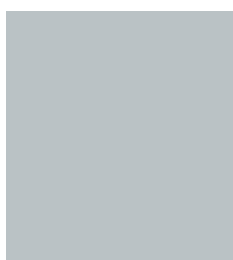


Dulux 30BG 43/163  
Hex #afc8d2

Dulux 30YR 14/365  
Hex #944c3e

Dulux 90GY 16/151  
Hex #416259

Dulux 90YR 64/166  
Hex #f7b988

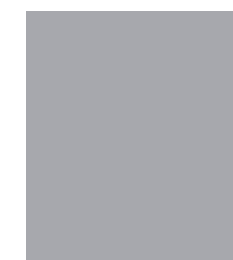
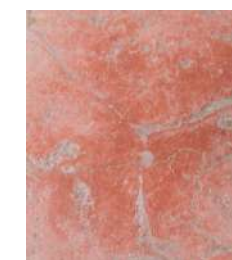
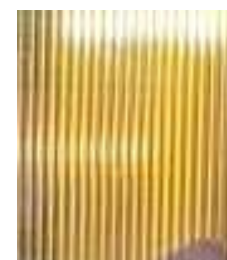


Dulux 30BG 49/047  
Hex #bac2c5

Dulux 30YY 41/165  
Hex #b6985c

Dulux 70GY 11/387  
Hex #639b5c

Dulux 56BG 23/355  
Hex #4d8bb2



Dulux 10YR 27/323  
Hex #d25e47

Dulux 30YY 46/304  
Hex #9bcade

Dulux 10YR 25/284  
Hex #cd7766

Dulux 46GG 31/446  
Hex #a6a8ad

彙整關西市場與住宅區建物的相關色彩，以 Hex 顯示色號，線上查詢可以同時得到 RGB 與 CMYK 數值，並附上實際的油漆色，以得利塗料 dulux 色票號為參考。



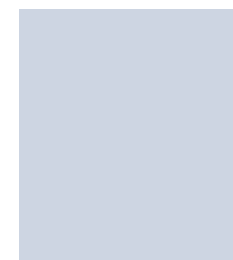
Dulux 90BG 14/337 Hex #0f6b9d



Dulux 50YY 80/455 Hex #f2dc56



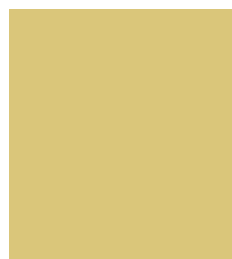
Dulux 30BB 62/004 Hex #ccccd1



Dulux 90BG 63/043 Hex #cdd5e2



Dulux 50GY 52/263 Hex #9cb768



Dulux 90YY 62/264 Hex #d1c679



Dulux 30GY 38/368 Hex #96b347



Dulux 25YY 49/757 Hex #fbaa05



Dulux 30BB 31/022 Hex #968f89



Dulux 90YY 83/143 Hex #f8f6ea



Dulux 30YR 48/074 Hex #bca59f



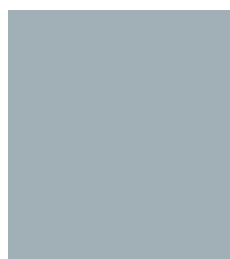
Dulux 30GG 52/011 Hex #b8b8b8



Dulux 90BG 63/043 Hex #82e8ed



Dulux 80YR 28/650 Hex #f27525



Dulux 90BG 30/073 Hex #a1b0b7



Dulux 50BB 11/321 Hex #1b4180



Dulux 90RR 31/100 Hex #c9aeb3



Dulux 70GY 11/387 Hex #639b5c



Dulux 70BG 19/071 Hex #929699



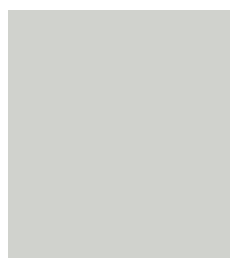
Dulux 52BG 38/320 Hex #65a2b5



Dulux 31YR 10/591 Hex #b83c09



Dulux 28GG 08/229 Hex #095d3c



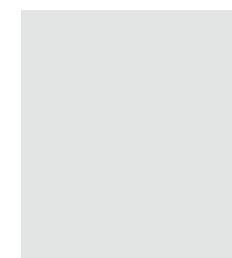
Dulux 00NN 62/000 Hex #d0d2cd



Dulux 90GY 16/151 Hex #546d4f



Dulux 30GG 29/196 Hex #69a48f



Dulux 49GG 77/014 Hex #e3e5e4



Dulux 50YR 23/365 Hex #c8835a

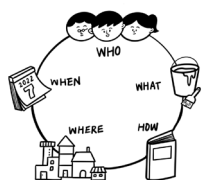


Dulux 21BB 12/077 Hex #545557

## 色彩計畫的作業流程

與在地民眾一起瞭解、認知以及參與環境色彩改造是重要的，共同探索自然環境、地域特有人文傳承與都市未來的發展願景，制定出適合於該都市文化特徵和發展需求、易於操作、可持續管理的環境色彩規劃應用體系，一起實現都市景觀環境的和諧美。

本書的色彩調查為 step1 到 step4，step5 到 step8 可邀請在地人一起參與討論。



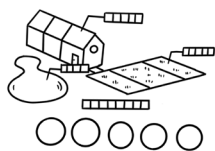
### step 1 擬定目標計畫

根據族群、時間、地區、內容、方法擬定整體色彩計畫。



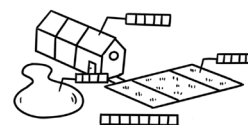
### step 2 收集資料與調查

- 實地記錄：環境的照片、隨機訪問、繪畫。
- 整理問題：從資料中發現現存環境問題，進而縮小範圍鎖定目標地區，並確定調查項目。
- 深入調查：確定調查項目後，將進行目標地區之深入調查，方法如深入走訪現場、測色、問卷調查。



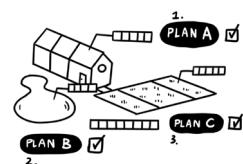
### step 3 分析探討 ( 環境與建築 )

根據上個步驟所蒐集到的結果，從目標地區的空間、時間和社會層面進行特徵分析，並從文化背景資料，分析環境與建築用色，探討未來發展趨勢。



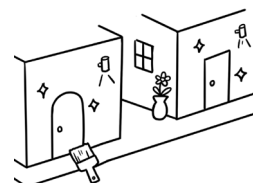
### step 4 確認計畫

以地區的整體環境、地域、機能性為出發點，並考量其識別度和發展性，確認色彩計畫。



### step 5 決定色彩系統

- 電腦模擬計畫完成圖。
- 根據模擬圖結果，發展出色彩系統以供應用。



### step 6 色彩計畫實行

根據上個色彩系統，實行色彩環境改造。



### step 7 評價與發展

- 邀請色彩專家評估檢討，確認計畫改造效果。
- 藉由宣傳、教育推廣活動，提昇在地居民與社會大眾對色彩改造計畫之認同。



### step 8. 追蹤觀察

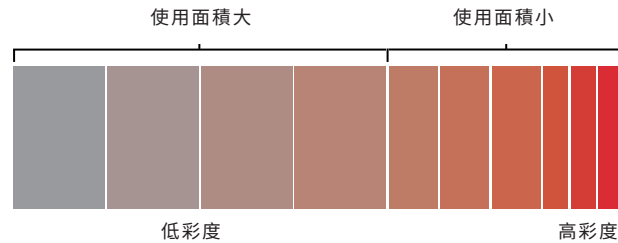
進行後續觀察和記錄，作為未來計畫發展之學習案例。



關西有許多具備文化價值的歷史古蹟、地方特色產業，還有農特產及觀光休閒農業等，可說是結合觀光與地方產業發展上有相當的優勢。廣告物的構成影響著城市景觀中的感官，因此廣告物的色彩規劃，也將會大大影響關西的色彩氛圍。

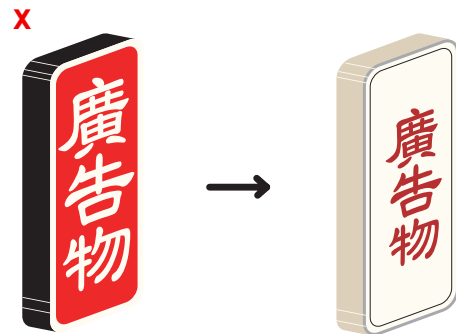
## 色彩的掌握

1. 小面積使用中高彩度
2. 使用最關鍵的顏色
3. 運用和諧、層次色彩



## 縮小中高彩度用色面積

縮小中高彩度的使用面積，並且注意招牌厚度的用色，不要使用與建築基調色差異過大的色彩。



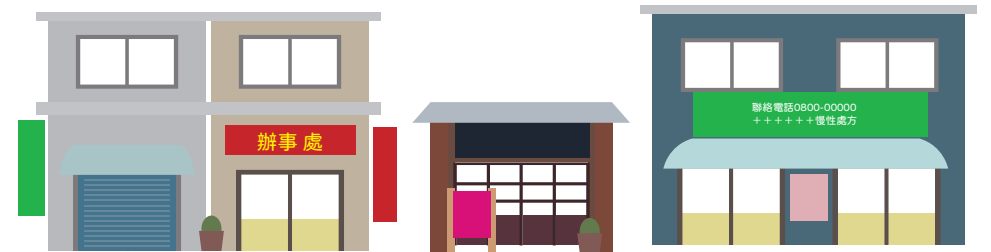
顏色與背景的關係，將會決定視覺效果，廣告物搶眼不一定有用，試著嘗試低調，製造出舒適的地域空間。

日本色彩計畫家 加藤幸枝 《色彩手帳》

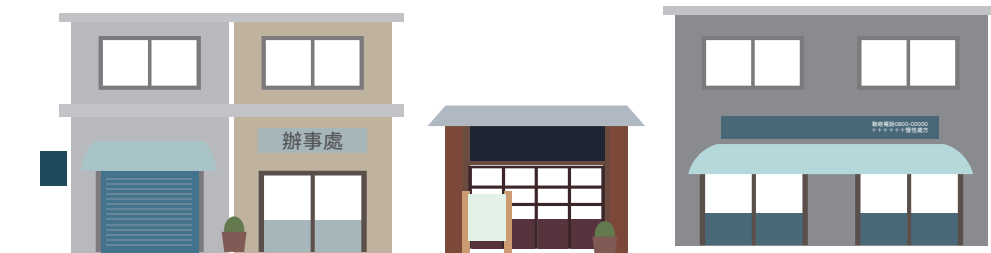


## 廣告物用色概念圖

- X 招牌皆強調色彩亮一點、尺寸大一點，反而導致一條街的風格無特色，每家店看起來都一樣外，環境色彩也凌亂，反而不好閱讀。



- O 沈著和低彩度的大面積底色，配上縮小的招牌，整理一條街的環境色彩，讓視覺停留久一點，反而有助於重點被看見。



色彩調查中，邀約熱愛關西、客庄的相關單位、學校、在地人，互動討論客家關西色彩，節錄訪談如下，人物將省略職稱，以名字簡稱。



新竹縣環境景觀總顧問 /  
中原大學建築系 曾光宗教授



石店子 69 有機書店  
盧文鈞創辦人



新竹縣交通旅遊處  
游志祥處長



石店子 69 有機書店  
徐紫琨店長

### 1 每個人對於色彩與地方的感受不一樣，說到關西會聯想到的色彩是？

#### 徐紫琨：

食物方面的色彩會聯想到鹹菜類的色系（棕色），住家來講會以紅磚為主，因為客家人以建築來講會喜歡喜氣的色彩，步行的話關西自然景觀多元綠色為主。

#### 盧文鈞：

喜歡住在關西就是因為自然風光，像是稻田溪邊跟河流，還有靠山的特性，山有很多的變化，例如白色雲霧（要住在這裡才可以看到這樣的風光啦）。另外就是紅磚色與土牆，關西老房子幾百棟，常常可見斜屋頂的老房子。石店子 69 有機書店是老房子，是書店，也是旅宿，在老房子住宿是一種體驗。

#### 游志祥：

關西早期是茶的集散處，很多廠商、工人，收購農特產，曾經是一個很重要集散地。茶葉經過處理後，入口青澀到回甘，黑灰色的茶菁跟仙草的顏色有點像，從關西的特產仙草與茶，想到黑灰色。另外就是南山大橋是綠色最主要的地方，稻田隨風搖曳，真的很漂亮，常常自己去看稻田，讓人想在這裡悠遊過日子。

### 2 關西四季的色彩，有什麼樣的變化？

#### 徐紫琨：

會想到田間自然景色，春天綠色系為主，因為關西鎮是甕的地形，夏天可以看到尖石的山區的桐花色，秋天色彩就是稻穗的鵝黃，冬天因為已經收割完了，水田的部分會是池塘的色彩。

### 3 說到客家，會聯想到的物件有哪些？

#### 徐紫琨：

客家的特性會聯想到節儉，會發現騎樓下很多水桶，下雨的時候家家戶戶都會儲水放在三合院。

#### 曾光宗：

客家多居住在丘陵地形上，有砌石的文化：「砌石護坡」，為了在丘陵地耕種，常見會有梯田的耕種，整地的方式會有許多的砌石的工法，在台 3 線客庄上非常常見，是地景上的特色之一。砌石扎實，且以前的砌石沒有混凝土，是石頭跟石頭的形狀產生的角度，以前的師傅會轉來轉去，去調整穩固的角度，大部分都是自然沒有抹水泥的。

另外就是「化胎」，會在屋子的後院刻意的堆疊起小山丘，在客家人的風水概念，象徵安穩，也有孕育萬物、期盼後代子孫綿延不斷的意涵，此兩種景象皆可在關西的鄭氏祠堂看到。

### 4 從關西的人文歷史，認識哪些有趣的生活習性？

#### 盧文鈞與徐紫琨：

關西依水而居的生活習性。依牛欄河、鳳山溪而居的生活和歷史，是一個關西很重要的主題，鎮上到現在還會有湧泉可以簡單洗衣服或洗東西，叫做洗衫坑，就位在石店子老街後面，在這裡洗東西，是一種習慣，大家也會聚在這裡一起聊天。

#### 游志祥：

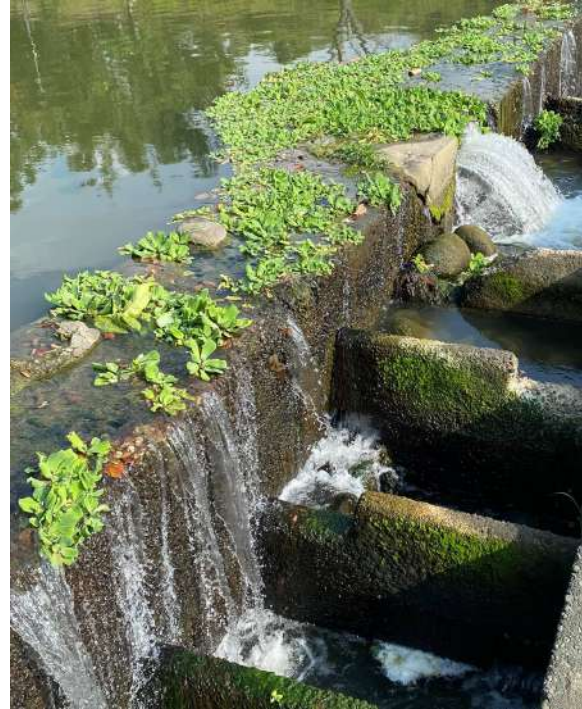
東安古橋是認識關西很棒的景點，早期還沒有興盛混泥土結構物，民生工法還不夠興盛的時候，於是先民們運用智慧，利用牛欄河有很多大石頭的特性，將糯米跟石頭堆積做成拱形，是新竹縣保留完整的重要古蹟，是先人的智慧。

### 5 漫步關西街上，可以留意與觀察到什麼呢？

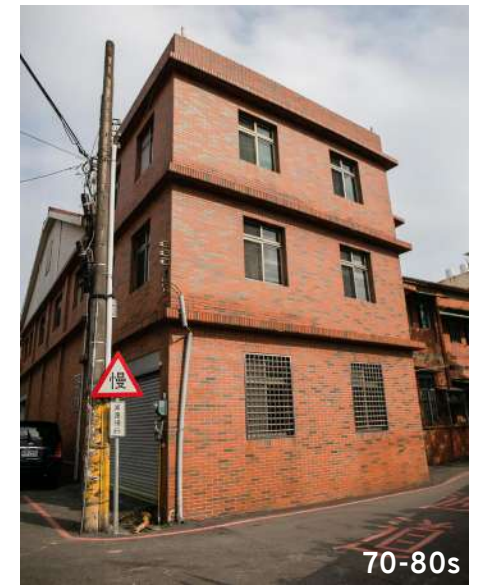
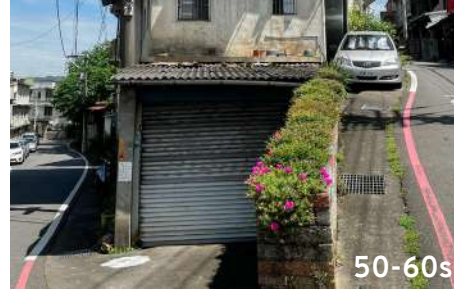
#### 曾光宗：

早期臺灣建材以紅磚為主，日據時代開始有鋼筋混凝土、洗石子等等的灰色，關西戲院就是很典型的洗石子，後來到了 40 年代、50 年代小口磚的出現才使用固定的顏色；60、70 年代，越來越多的磁磚出現，小口磚的型態便消失；到了戰後，較天馬行空，70、80 年代的色彩較為混亂。另外還可以從門跟鐵窗認識聚落的特徵，以前的鐵窗很細緻有不同的花樣，不像現在不銹鋼統一構成。從顏色材質可以判斷出年代，還可意識到關西把老舊的細緻跟氣質保留的很好。

關西依水而居以務農為主要，田間與河溪間的自然風光，可於鳳山溪、牛欄河公園享受這種悠悠生活。



從關西的建物材質，可以看到時間的發展，下圖建築為大略估算年代。



新竹縣環境景觀總顧問 / 中原大學建築系 曾光宗 教授，提供建築年代編寫建議。

# 丘陵地形與各區客家人比例

臺灣每五人就有一人是客家人，客家人口總數 467 萬人，透過臺灣客家人口的分佈，可以發現多居住在丘陵地。也可發現全臺灣客家人中，新竹縣客家人口比例中高達 6 成 8，而關西鎮更高達 9 成，可見關西客家人口密集。

臺灣每 5 個人中就有 1 位客家人



關西鎮丘陵地形比例

70 %

新竹縣客家人口比例

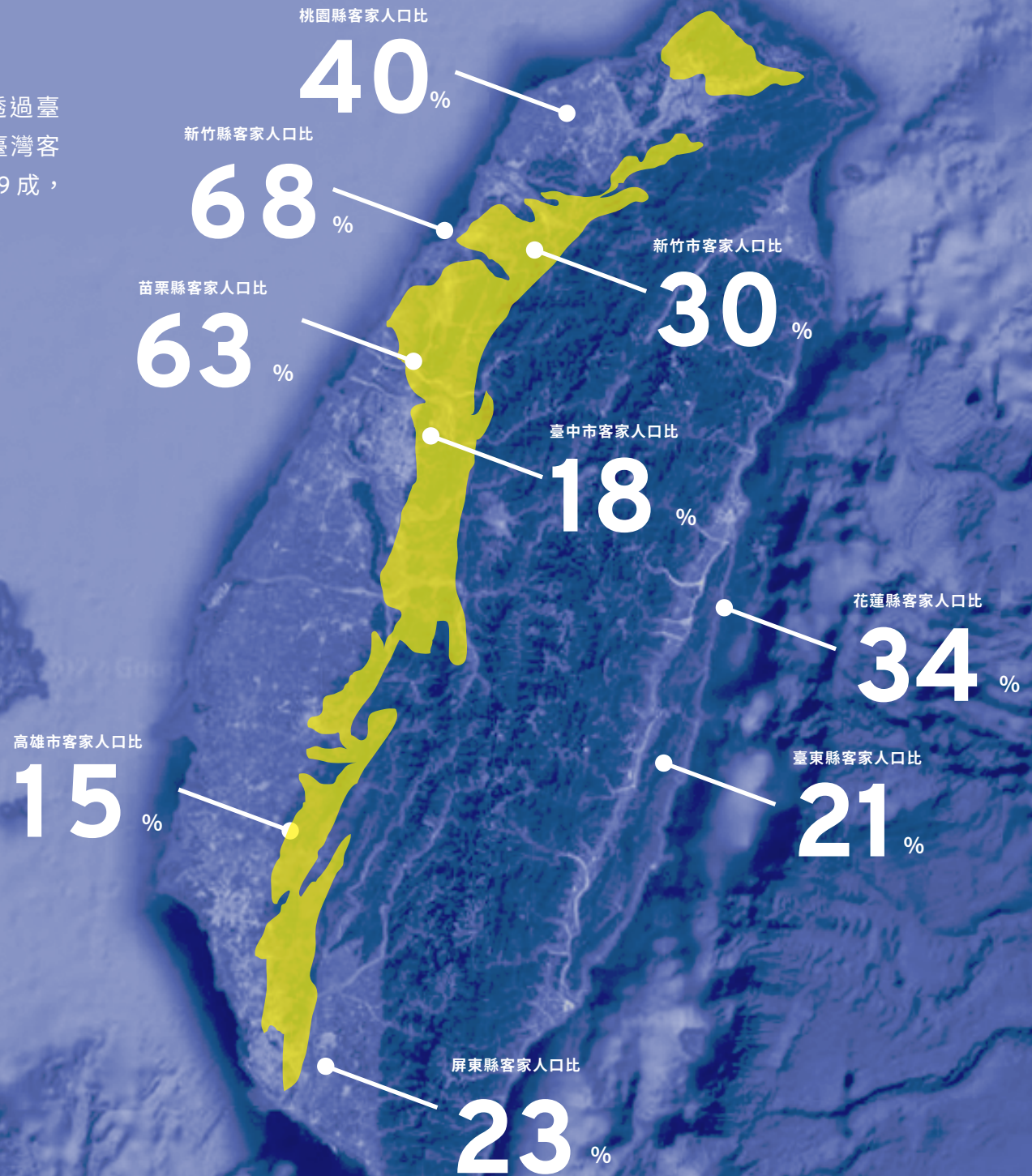
68 %

關西客家人口比例

93 %

● 區塊為丘陵地形

編輯年份 2022。照片來源：google earth。資料來源：2022 年新竹縣人口統計報表 / 中華民國外交部官網《全球客家研究重鎮－臺灣 多元研究，全球學術聯盟》 / 110 年全國客家人口暨語言基礎資料調查研究 / data.gov.tw 客家文化重點發展區 / 文化部臺灣百科大全書。



## 關西人文數字

關西最早在清乾隆時期 1791 年開發，是一個有 200 多年歷史的客家小鎮，保留了许多古蹟歷史建築。關西務農為主，作物以茶、仙草、鹹菜等作物歷史最為悠久，可在街上見到曬鹹菜的人家；10 月到 2 月則是仙草開花季呈現的紫色花海。

關西總人口

**27,382** 人

客家人口佔全鎮比

**93** %

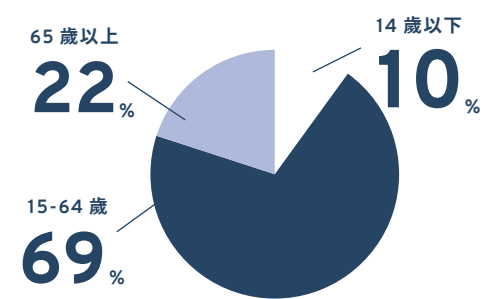
原住民人口佔全鎮比

**2** %  
(74% 泰雅族)

百年人瑞

**13** 位  
(被稱為長壽鎮)

年齡佔比



總耕地面積

**5,749** 公頃

仙草耕種面積

**110** 公頃

仙草佔全國生產率比

**80** %  
(全國最高)

百年以上古蹟建築

**5** 座  
(全國密度最高)

太和宮 210 年  
關西老街 210 年  
鄭氏祠堂 188 年

羅屋書院 121 年  
關西分駐所 102 年

國小

**9** 所  
關西國小、東安國小、石光國小  
坪林國小、南和國小、太平國小  
東光國小、錦山國小、玉山國小

國中

**3** 所  
關西國中  
石光國中  
富光國中

高中

**1** 所  
關西高中

# 關鍵字補充

## # 客家伙房

有「同宗族的家人住在一起」之意，主要是祭祀祖先。客家人的傳統建築觀念：「神在外，祖在堂，人在屋，畜在欄。」，所以客家伙房祖堂只祭拜祖先，不同於閩南人同時還會祭拜神明。

## # 穿瓦衫

穿瓦衫是一種客家傳統的砌牆方式，用來防土牆下雨崩塌，以竹條穿入，尖端怕腐爛，用石灰或水泥收頭。圖可見 p.89 色票中的 Dulux 10YR 27/323。

## # 砌石護坡

客家多居住在丘陵地，為了在丘陵地上耕種，利用天然食材砌石整地，由於過去沒有混凝土，因此以前的師傅會調整石頭跟石頭的形狀所產生的角度，來使其自然穩固，此景在台 3 線客庄上非常常見，是地景上的特色之一。圖可見 p.65。

## # 樟之細路 (點按跳至連結)

早期是天然的樟樹林，沿著台 3 線範圍，串聯桃園龍潭到臺中東勢的農路小徑，經過新埔、關西、芎林、竹東、橫山、北埔、峨眉、南庄、三義、頭屋、獅潭、公館、大湖、卓蘭等客家小鎮。英文名為 Raknus Selu Trail，Raknus 在泰雅族、賽夏族語中是樟樹的意思，Selu 是客語意思是小徑，這地域容納了族群的多元。渡南古道是關西路段的樟之細路，為原始的山徑卵石路，位於上南片也就是鳳山大橋旁，關西早期是臺灣茶葉的重要集散地，這條古道便常用來運送茶葉。

## # 變電箱設計改造 (點按跳至連結)

環境色彩為主軸，從減法思維開始，將街道美學導入設計思維，同時思考運用色彩，帶動地方視覺活化動力，為臺灣街道帶來融入環境的色彩議題。從 2015 年至今，持續為臺灣大多數的變電箱進行色彩改造。

## # 關西街區小招牌運動 (點按跳至連結)

2019 年以關西鎮都市計劃範圍區內街道為主，邀請在地居民一同參與規劃招牌縮小，約 450 個店家，打造舒適與在地客庄意象併齊的特色街區。

觀庄

## 客家關西色彩

Hakka Colors Guanxi

本操作手冊獲得 2022《Shopping Design》雜誌舉辦 Taiwan Design BEST 100 頒發 SDA「年度在地文化新演繹」獎項。

發行人 楊長鎮  
編輯督導 鍾孔炤 范佐銘 廖育珮  
編輯顧問 曾光宗 陳邦畛 林靜娟  
編輯小組 江志成 吳昌成 李聯裕 涂美芳 鄭雅庭 施璋杰  
編輯製作 水越設計  
執行總編 | 周育如 (agua)  
執行團隊 | 柯瑜慧 張耀中 劉詠心 陳建同 顏小巽 陳品蓉 張憶憫  
攝影 | 柯瑜慧 顏小巽 陳品蓉 張憶憫 周育如 (agua)  
插畫 | 陳建同 柯瑜慧 陳品蓉

出版機關 客家委員會  
地址 242 新北市新莊區中平路 439 號北棟 17 樓  
電話 02 8995 6988  
傳真 02 8995 6977  
網址 www.hakka.gov.tw  
執行單位 惇陽工程顧問有限公司  
出版日期 2022 年 12 月  
ISBN 978-986-5434-70-0  
GPN 1011101970  
定價 新台幣 280 元整

國家圖書館出版品預行編目 (CIP) 資料

觀庄：客家關西色彩 = Hakka colors Guanxi / 江志成, 吳昌成, 李聯裕, 涂美芳, 鄭雅庭, 施璋杰編輯; 周育如 (agua) 執行總編. -- 新北市: 客家委員會, 2022.12

面; 公分

ISBN 978-986-5434-70-0(平裝)

1.CST: 色彩學 2.CST: 生活美學 3.CST: 文化政策 4.CST: 客家 5.CST: 新竹縣關西鎮

版權所有，侵權必究

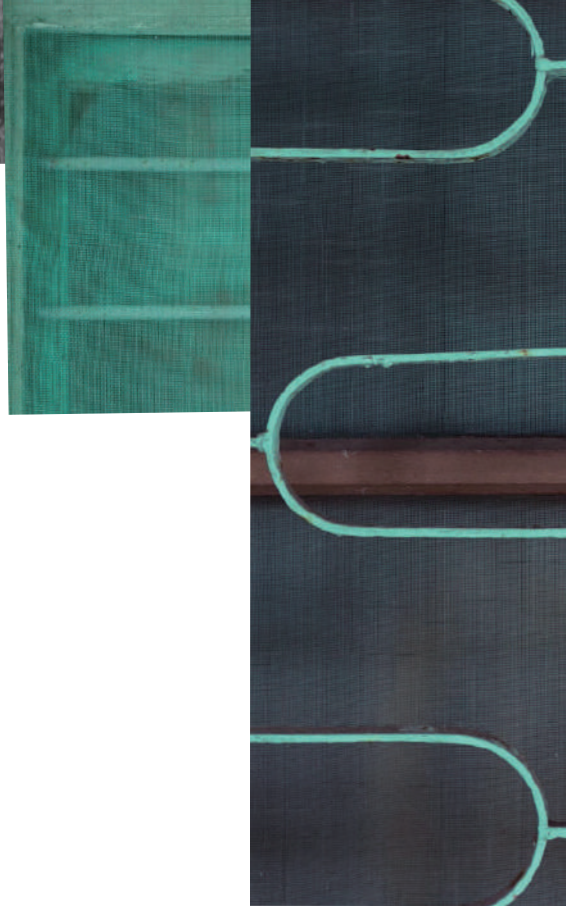
欲利用本書全部或部分內容者，需徵求客家委員會同意後書面授權

963

111011149



漫步在關西，  
從生活中、文化裡探索客家色彩。



ISBN 978-986-5434-70-0