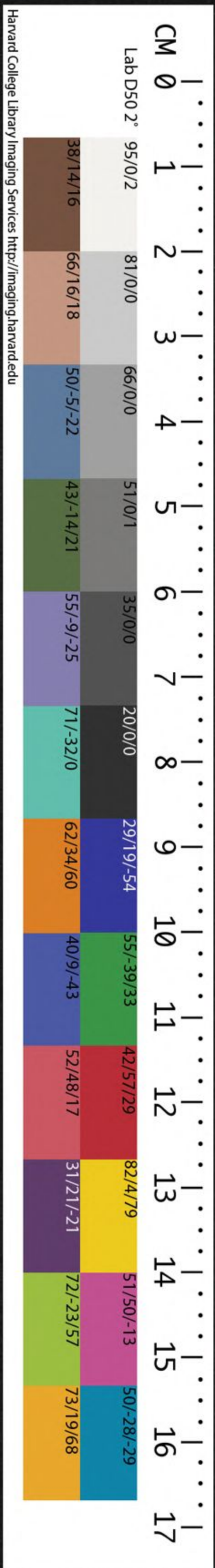


CHINESE - JAPANESE LIBRARY OF
HARVARD - YENCHING INSTITUTE
AT HARVARD UNIVERSITY
JUN 30 1953

T110/7512



11

乾隆癸丑年新年鶴

悉遵宋刊點畫無訛

學子耕禮記

金閭綠蔭堂梓行

禮記集說序

前聖繼天立極之道莫大於禮。後聖垂世立教之書亦莫先於禮。禮儀三百。威儀三千。孰非精神心術之所寓。故能與天地同其節。四代損益。世遠經殘。其詳不可得聞矣。儀禮十七篇。戴記四十九篇。先儒表章庸學。遂為千萬世道學之淵源。其四十七篇之文。雖純駁不同。然義之淺深同異。誠未易言也。鄭氏祖識緯。孔疏惟鄭之從。雖有他說。不復收載。固為可恨。然其灼然可



哈佛大學哈佛燕京圖書館珍藏印

據者不可易也。近世應氏集解於雜記大小記等篇皆闕而不釋。噫。慎終追遠。其關於人倫世道非細故。而可略哉。先君子師事雙峰先生十有四年。以是經三領鄉書。爲開慶名進士。所得於師門講論甚多。中罹煨燼。隻字不遺。不肖孤僭不自量。會萃衍繹。而附以臆見之言。名曰禮記集說。蓋欲以坦明之說。使初學讀之。卽了其義。庶幾章句通。則經奧自見。正不必高爲議論。而卑視訓故之辭也。書成甚欲就正于四方。有

道之士。而衰年多疾。遊歷良艱。姑藏巾笥。以後來哲。治致方興。知禮者或有取焉。亦愚者千慮之一爾。至治壬戌良月。旣望後學。東匯澤陳澔序。

禮記篇目

第一卷

曲禮上第一

曲禮下第二

第二卷

檀弓上第三

檀弓下第四

第三卷

王制第五

月令第六

第四卷

曾子問第七

文王世子第八

禮運第九

第五卷

禮器第十

郊特牲第十一

內則第十二

第六卷

玉藻第十三

明堂位第十四

喪服小記第十五

大傳第十六

少儀第十七

學記第十八

第七卷

樂記第十九

雜記上第二十

雜記下第二十一

第八卷

喪大記第二十二

祭法第二十三

祭義第二十四

祭統第二十五

經解第二十六

第九卷

哀公問第二十七

仲尼燕居第二十八

孔子閒居第二十九

坊記第三十

中庸第三十一 朱子章句 表記第三十二

緇衣第三十三 奔喪第三十四

第十卷

問喪第三十五 服問第三十六

問傳第三十七 三年問第三十八

深衣第三十九 投壺第四十

儒行第四十一 大學第四十二 朱子章句

冠義第四十三 昏義第四十四

鄉飲酒義第四十五 射義第四十六

燕義第四十七 聘義第四十八

喪服四制第四十九

禮記卷之一

陳澧集說

曲禮上第一

經曰曲禮三千言節目之委曲其多如是也此即古禮經之篇名後人以編簡多故分為上下○張子曰物我兩盡自曲禮入

曲禮曰毋不敬儼若思安定辭安民哉

毋禁止辭○朱子曰首章言君子修身其要在三○者而其效足以安民乃禮之本故以冠篇○范氏曰經禮三百曲禮三千可以一言蔽之曰毋不敬○程子曰心定者其言安以舒不定者其辭輕以疾○劉氏曰篇首三句如會子所謂君子所貴乎道者三而籩豆之事則有司存之意蓋先立乎其大者也毋不敬則動容貌斯遠暴慢矣儼若思則正顏

色斯近信矣。安定辭則出辭氣斯遠鄙倍矣。三者脩身之要為政之本。此君子脩己以敬而

其效至於安。音註。母與無通。下同。人安百姓也。音註。冠去聲。遠去聲。

敖不可長。欲不可從。志不可滿。樂不可極。朱子曰。此篇雜取諸書精要之語。集以成篇。雖大意相似。而文不連屬。如首章四句。乃曲禮古經之言。敖不可長。以下四句。不知何書語。又自為一節。皆禁戒之辭。○應氏曰。敬之反為敖。情之動為欲。音註。敖去聲。長上聲。志滿則溢。樂極則反。音註。從音縱。樂音洛。

賢者狎而敬之。畏而愛之。愛而知其惡。憎而知其善。積而能散。安安而能遷。

朱子曰。此言賢者於其所狎能敬之。於其所畏能愛之。於其所愛能知其惡。於其所憎能知其善。雖積財而能散。施雖安安而能徙。義可以為法。與上下文禁戒之辭不同。○應氏曰。安安者。隨所安而安也。音註。施去安者。仁之順。遷者。義之決。音註。聲。

臨財毋苟得。臨難毋苟免。狠毋求勝。分毋求多。

毋苟得。見利思義也。毋苟免。守死善道也。狠。毋求勝。忿思難也。分。毋求多。不患寡而患不均也。況求勝者。未必能勝。求。音註。難。分。並多者。未必能多。徒為失已也。音註。去聲。

疑事毋質。直而勿有。

朱子曰。兩句連說。為是疑事。毋質。即少儀所謂。毋身質言語也。直而勿有。謂陳我所見聽彼決擇。不可據而有之。專務強。音註。少。去辨。不然。則是以身質言語矣。音註。聲。

若夫坐如尸。立如齋。

疏曰尸居神位坐必矜莊坐法必當如尸之坐人之倚立多慢不恭雖不齊亦當如祭前之齊○朱子曰劉原父云此乃大戴禮曾子事父母篇之辭曰孝子惟巧變故父母安之若夫坐如尸立如齊弗訊不言言必齊色此成人之善者也未得為人子之道也此篇蓋取彼文而若夫二字失於刪去鄭氏不知其然乃謂此二句為丈夫之事誤矣

禮從宜使從俗

鄭氏曰事不可常也○呂氏曰敬者禮之常禮時為大時者禮之變體常盡變則達之天下周旋無窮○應氏曰大而百王百世質文損益之時小而一事一物泛應酬酢之節又曰五方皆有性千里不同音註使去聲泛應風所以入國而必問俗也音註之應去聲

夫禮者所以定親疏決嫌疑別同異明是非也

疏曰五服之內大功以上服麤者為親小功以下服精者為疏若妾為女君期女君為妾若服之則太重降之則有舅姑為婦之嫌故全不服是決嫌也孔子之喪門人疑所服子貢請若喪父而無服是決疑也本同今異姑姊妹是也本異今同世母叔母及子婦是也得禮為是失禮為非若主人未小斂子游揚裘而弔得禮是也曾子襲裘而弔失禮非也音註之為去聲期音基斂去聲

禮不妄說人不辭費

求以悅人已失處心之正况妄乎不妄悅人則知禮矣躁人之辭多君子之辭達意則止言者煩聽者必厭音註說音悅處上聲

禮不踰節。不侵侮。不好狎。

踰節則招辱。侵侮則忘讓。好狎則忘敬。三者皆叛禮之事。不如是則有以持其莊敬純實之誠而遠於恥辱矣。

音註

好去聲。遠去聲。

脩身踐言。謂之善行。行脩言道。禮之質也。

人之所以為人。言行而已。忠信之人。可以學禮。故曰禮之質也。○鄭氏曰。言道言合於道也。

音註

行去聲。

禮聞取於人。不聞取人。禮聞來學。不聞往教。

朱子曰。此與孟子治人治於人。食人食於人。語意相類。取於人者。為人所取法也。取人者。人不來而我引取之也。來學往教。即其事也。

音註

治平聲。食音嗣。

道德仁義非禮不成。

道猶路也。事物當然之理。人所共由。故謂之道。行道而有得於身。故謂之德。仁者心之德。愛之理。義者心之制。事之宜。四者皆由禮而入。以禮而成。蓋禮以敬為本。敬者德之聚也。

教訓正俗。非禮不備。

立教於上。示訓於下。皆所以正民俗。然非齊之以禮。則或有教訓所不及者。故非禮不備。

分爭辯訟。非禮不決。

朱氏曰。爭見於事。而有曲直。分爭則曲直不相交。訟形於言。而有是非。辯訟則是非不相似。禮所以正曲直。明是非。故此二者非禮。則不能決。

音註

見音現。

君臣上下。父子兄弟。非禮不定。

一主於義一主於恩
恩義非禮則不能定

官學事師非禮不親

官任志仕與學皆有師事師所以明道也而非禮則不相親愛

班朝治軍泄官行法非禮威嚴不行

班朝廷上下之位治軍旅左右之局分職以泄官謹守以行法威則人不敢犯嚴則人不敢違四者非禮

則威嚴不行
音註 朝治並平聲

禱祠祭祀供給鬼神非禮不誠不莊

禱以求為意祠以文為主祭以養為事祀以安為道四者皆以供給鬼神誠出於心莊形於貌四者非禮則不誠不莊○今按供給者謂奉薦牲幣器血之類也

是以君子恭敬撝節退讓以明禮

是以承上文而言撝
音註 撝祖本切

鸚鵡能言不離飛鳥猩猩能言不離禽獸今人

而無禮雖能言不亦禽獸之心乎夫惟禽獸無

禮故父子聚麀

鸚鵡鳥之慧者隴蜀嶺南皆有之猩猩人面豕身出交趾封谿等處禽者鳥獸之總名鳥不可曰獸獸亦可曰禽故鸚鵡不曰獸而猩猩則通曰禽也聚猶共也獸之牝者曰麀

音註 離去聲猩音生坊本音星

是故聖人作為禮以教人使人以有禮知自

別於禽獸

朱子曰聖人作絕句

音註

別必列切

大上貴德。其次務施報。禮尚往來。往而不來。非禮也。來而不往。亦非禮也。

大上。帝皇之世。但貴其德。足以及人。不貴其報。其次。三王之世。禮至三王。而備。故以施報。

為音註。施去聲。下尚音註。同天音泰。

人有禮則安。無禮則危。故曰禮者不可不學也。

禮者。安危之所係。自天子至於庶人。未有無禮而安者也。

夫禮者。自卑而尊人。雖負販者。必有尊也。而況

富貴乎

負者。事於力。販者。事於利。雖卑賤。不可以無禮也。

音註

販方萬切

富貴而知好禮。則不驕。不淫。貧賤而知好禮。則

志不懾。

馬氏曰。富貴之所以驕淫。貧賤之所以懾怯。以內無素定之分。而與物為輕重也。好禮則有得於內。而在外者。莫能奪矣。

音註

好去聲。懾之涉切。分音問。

人生十年曰幼。學。二十曰弱。冠。三十曰壯。有室。

四十曰強。而仕。五十曰艾。服官政。六十曰耆。指

使。七十曰老。而傳。八十九十曰耄。七年曰悼。悼

與耄雖有罪不加刑焉百年日期頤

朱子曰十年曰幼為句繼學字自為一句下
至百年日期皆然○呂氏曰五十曰艾髮之
蒼白者如艾之色也古者四十始命之仕五
十始命之服官政仕者為士以事人治官府
之小事也服官政者為大夫以長人與聞邦
國之大事者也才可用則使之仕德成乃命
為大夫也耆者稽久之稱不自用力惟以指
意使令人故曰指使傳謂傳家事於子也耄
昏忘也悼憐愛也耄者老而知已衰悼者幼
而不知未及雖或有罪情不出於故故不加刑
人壽以百年為期故曰期飲食
居處動作無不待於養故曰頤
長上聲與去聲
令平聲知音智

大夫七十而致事

改還其職
事於君也

若不得謝則必湯之几杖

不得謝謂君不許其致事也如辭謝代謝亦
皆却而退去之義几所以馮杖所以倚賜之
使自安
適也
音註馮與
憑同

行役以婦人適四方乘安車

疏曰婦人能養人故許自隨古者四馬
之車立乘安車者一馬小車坐乘也

自稱曰老夫於其國則稱名

呂氏曰老夫長者之稱已國稱名
者父母之邦不敢以尊者自居也

越國而問焉必告之以其制

應氏曰。國有賢衆。國所仰。故越國而來問。文獻不足。則言禮無證。故必告之。以其制言。舉國之故事。以答之也。

謀於長者。必操几杖以從之。長者問。不辭讓而對。非禮也。

謀於長者。謂往就長者而謀議所為也。長者之前。當執謙虛。不辭讓。非事長之禮。○應氏曰。操几杖以從。非謂長者所無也。執子弟之役。其禮然耳。

音註

長上聲。操平聲。

凡為人子之禮。冬溫而夏清。昏定而晨省。在醜夷不爭。

溫以禦其寒。清以收其涼。定其衽席。省其安否。醜。同類也。夷。平等也。一制之忿。忘其身。則

害及其親。故在羣衆。儕輩之中。壹於遜讓。

音註

清七性切。省悉非切。

夫為人子者。三賜不及車馬。故州閭鄉黨稱其孝也。兄弟親戚稱其慈也。僚友稱其弟也。執友稱其仁也。交遊稱其信也。

言為人子。謂父在時也。古之仕者。一命而受爵。再命而受衣服。三命而受車馬。有車馬。則尊貴之體。貌備矣。今但受三賜之命。而不與車馬。同受。故言不及車馬也。君之有賜。所以禮其臣。子之不受。不敢並於親也。二十五家為閭。四閭為族。五百家為黨。二于五百家為州。一萬二千五百家為鄉。孝之所該者大。故其稱最廣。曰慈。曰弟。曰仁。曰信。皆孝之事也。僚友。官同者。執友。志同者。同師之友。其執志同。故曰執友。交遊。則泛言遠近之往來者。

音註 弟去聲

見父之執不謂之進不敢進不謂之退不敢退不問不敢對此孝子之行也

父之執父同志之友也謂之命之也敬之同於 音註 行去聲

夫為人子者出必告反必面所遊必有常所習必有業

出則告違反則告歸又以自外來欲省顏色故言面遊有常身不他往也習有業心不他

恒言不稱老

恒言平常言語之閒也自以老稱則尊同於父母而父母為過於老矣古人所以琬衣娛戲者欲安父母之心也

年長以倍則父事之十年以長則兄事之五年以長則肩隨之

肩隨並行而差退也此泛言長少之序非謂親者 音註 長上聲差楚宜切少去聲

羣居五人則長者必異席

古者地敷橫席而容四人長者居席端若五人會則長者一人異席也

為人子者居不主奧坐不中席行不中道立不

中門

室西南隅為奧。主奧中席。皆尊者之道也。行道則或左或右。立門則避棖闌之中。皆不敢迹尊者之所行也。古者男女異路。路各

有中。門中央有闌闌之兩旁有棖也。

音註

食饗不為槩

食饗如奉親延客及祭祖之類皆是。不為槩。量順親之心而不敢自為限節也。

音註

食音嗣。槩音斤。蓋切。又音蓋。

祭祀不為尸

呂氏曰。尸取主人之子行而已。若主人之子是使父北面而事之。人子所不安。故不為也。

音註

行音杭。

聽於無聲。視於無形。

先意承志也。○疏曰。雖聽而不聞。父母之聲。雖視而不見。父母之形。然常於心想像似見。形聞聲謂父母。將有教使已然。

不登高。不臨深。不苟訾。不苟笑。孝子不服闇。不

登危。懼辱親也。

疏曰。不服闇者。不行事於暗中。一則為卒有非常。二則生物嫌。故孝子戒之。○呂氏曰。苟訾。近於讒。苟笑。近於諂。服闇者。欺人所不見。登危者。行險以傲。幸是忘親也。非特忘之。不令之名。且將加之。皆辱道也。

音註

訾音紫。闇音暗。為音。

父母存。不許友以死。不有私財。

不許友以死謂不為其友報仇也親在而以
身許人是有忘親之心親在而以財專已是有
離親之志

音註

為離並去聲

為人子者父母存冠衣不純素

疏曰冠純冠飾也

音註

純音準下同緣去聲

孤子當室冠衣不純采

呂氏曰當室謂為父後者問喪曰童子不純
唯當室總亦指為父後者所謂不純采者雖
除喪猶純素也惟當室者行之非常室者不
然也

幼子常視毋誚

視與示同常示之以不
可欺誚所以習其誠

童子不衣裘裳立必正方不傾聽

呂氏曰裘之溫非童子所宜裳之飾非童子
所便立必正所向之方或東或西或南或北
不偏有所向士相見禮云凡燕見於君必辨
君之南面若不得則正方不疑君疑謂邪向
之也

音註

衣去聲燕見見音現

長者與之提攜則兩手奉長者之手負劍辟咤

詔之則掩口而對

劉氏曰長者或從童子背後而俯首與之語
則童子如負長者然長者以手挾童子於脅
下則如帶劍然蓋長者俯與童子語有負劍
之狀非真負劍也辟偏也咤口旁詔告語也
掩口而對謂童子當以手障口

音註

奉上聲辟音僻

應去聲

從於先生不越路而與人言。遭先生於道趨而進。正立拱手。先生與之言。則對。不與之言。則趨而退。

呂氏曰。先生者。父兄之稱。有德齒可為人師者。猶父兄也。故亦稱先生。以師為父兄。則學者自比於子弟。故稱弟子。

音註

從去聲

從長者而上。丘陵則必鄉長者所視。登城不指城上不呼。

高而有向背者為丘。平而人可陵者為陵。鄉長者所視。恐有問。則既所見以對也。城人所

恃以為安固者。有所指。則惑。見者有所呼。則駭聞者。○石梁王氏曰。先生年德俱高。又能教道人者。長者則直以年為稱也。

音註

從去聲。上上聲。鄉呼並去聲。背音佩。道去聲。

將適舍。求毋固。

戴氏曰。就館者。誠不能無求於主人。然執平日之所欲。而必求於人。則非為客之義。

將上堂。聲必揚。戶外有二屨。言聞則入。言不聞則不入。

上堂升主人之堂也。揚其聲者。使內人知之也。古人脫屨在戶外。客雖眾。脫屨於戶內者。惟長者一人。言有二屨。則并戶內一屨為三人矣。三人而所言不聞於外。必是密謀。故不入也。

音註

混作上聲。屨音據。俗也。

將入戶視必下。入戶奉局視瞻毋回。戶開亦開。戶闔亦闔。有後入者闔而勿遂。

入戶入主人之戶也。視下不舉目也。局門闔木也。入戶之時兩手當心如奉局然。雖視瞻而不為迴轉。嫌於干人之私也。開闔皆如前不違主人之意也。遂闔之盡也。嫌於拒後來者。故音註奉。上。勿遂音註聲。

毋踐屨。毋踏席。搯衣趨隅。必慎唯諾。

複下曰易單下曰屨。毋踐屨謂後來者不可踏先入者所脫之屨也。踏猶躐也。玉藻曰登席不由前為躐。席是登席當由前也。搯提也。搯衣與論語攝齊同。欲便於坐。故搯之趨隅由席角而升坐也。唯諾皆應辭。既坐定又當謹於應對也。音註踏音迹。搯音苦侯切。唯。

上聲齊音
各應去聲

大夫士出入君門由闈右不踐闈

闈門。搯也。當門之中闈東為右。主人入門而右。客入門而左。大夫士由右者以臣從君不敢以賓敵主也。音註闈魚列切。

凡與客入者每門讓於客。客至於寢門則主人請入為席。然後出迎客。客固辭。主人肅客而入。

讓於客欲客先入也。為猶布也。○疏曰天子五門諸侯三門大夫二門禮有三辭。初曰禮辭。再曰固辭。三曰終辭。○呂氏曰肅客者俯手以揖之。所謂肅拜也。

主人入門而右。客入門而左。主人就東階。客就

西階。客若降等。則就主人之階。主人固辭。然後客復就西階。

入右所以趨東階。入左所以趨西階。降等者其等列卑於主人也。主人固辭者不敢當客之尊已也。

主人與客讓登。主人先登。客從之。拾級聚足。連步以上。上於東階。則先右足。上於西階。則先左足。

讓登欲客先升也。客不敢當故主人先而客繼之。拾級涉階之級也。聚足後足與前足相合也。連步步相繼也。先右先左音並上聲。先左各順入門之左右也。

帷薄之外不趨。堂上不趨。執玉不趨。堂上接武。堂下布武。室中不翔。

疏曰。帷幔也。薄簾也。接武足迹相接也。陳氏曰。文者上之道。武者下之道。故足在體之下曰武。卷在冠之下亦曰武。執玉不趨。不敢趨也。室中不翔。不可翔也。行而張拱曰翔。朱氏曰。帷薄之外無人。不必趨。以示敬。堂上地迫。室中地尤迫。故不趨。不翔也。

並坐不橫肱。授立不跪。授坐不立。

橫肱則妨並坐者不跪不立皆謂不便於受者。

凡為長者糞之禮。必加帚於箕上。以袂拘而退。其塵不及長者。以箕自鄉而扱之。

糞除穢也。少儀云：掃席前曰拚，義與糞同。呂氏讀拔為揮音，然凡氣之出入，噓則散，吸則聚。今以收斂為義，則吸音為是。○疏曰：初持箕往時，帶置箕上，兩手舉箕，當掃時，一手提帶，舉一手衣袂以拘障於帶前，且掃且遷，故云拘而退，拔斂取也。以箕自向斂取糞穢，不以箕向。

音註

為去聲，帶之手切，拘音溝，又如尊者。字，鄉去聲，下同。拔音吸，掃去聲。

奉席如橋衡

如橋之高，如衡之平，乃奉席之儀也。

音註

奉，上聲。橋，如字。

請席何鄉，請衽何趾

設坐席，則問面向何方，設臥席，則問足向何方。○疏曰：坐為陽，面亦陽也。臥為陰，足亦陰也。故所請不同。

席南鄉，北鄉，以西方為上，東鄉，西鄉，以南方為上

朱子曰：東向南向之席皆尚右，西向北向之席皆尚左也。

若非飲食之客，則布席，席間函丈

非飲食之客，則是講說之客也。○疏曰：古者飲食燕享，則賓位在室外，牖前列席，南向，不相對，相對者，惟講說之客。席之制三尺三寸三分寸之一，則兩席并中間空地共一丈也。

音註

開從月，俗從日，誤。兩音咸，空去聲。

主人跪正席，客跪撫席而辭。客徹重席，主人固辭。客踐席，乃坐。

跪而正席敬客也。撫以手按止之也。客不敢
居重席故欲徹之。主人固辭則止。客踐席將
坐。主人音註重平聲
乃坐也。

主人不問客不先舉

席坐既定。主人以客自外至。當先有所問。客乃答之。客不當先舉言也。

將卽席容毋怍。兩手摳衣去齊。衣毋撥。足毋

蹶

劉氏曰。將就席。須詳緩而謹。容儀毋使有失。而可愧怍也。仍以兩手摳揭衣之。兩旁使下。齊離地一尺而坐。以便起居。免有躡躑失容也。坐後更須整疊。前而衣衽。毋使撥開。又古人以膝坐。久則膝不安。而易以蹶動。坐而足動。亦為失容。故戒以毋動也。管寧坐席。歲久

惟兩膝著處穿。是足不動故然耳。

音註

齊音咨。撥半未切。蹶易並去聲。著直略切。

先生書策琴瑟在前。坐而遷之。戒勿越。

疏曰。坐亦跪也。弟子將行。若遇師諸物。或當已前。則跪而遷移之。戒慎不得踰越。

虛坐盡後。食坐盡前。坐必安。執爾顏。長者不及。

毋僂言

古者席地。而俎豆在其前。盡後謙也。盡前恐汗席也。僂暫也。亦參錯不齊之貌。長者言事未竟。未及其他。少者不可舉他事。為言暫然錯雜。長者之說。

音註

僂仕鑑切。盡子忍切。

正爾容。聽必恭。毋勦說。毋雷同。必則古昔。稱先

王

上言執爾顏謂顏色無或變異此言正爾容則正其一身之容貌也聽必恭亦謂聽長者之言也擗取他人之說以為己說謂之勦說聞人之言而附和之謂之雷同如雷之發聲而物同應之也惟法則古昔稱述先王乃為善耳

侍坐於先生先生問焉終則對

問終而後對欲盡問所問之旨且不敢雜亂尊者之言也

請業則起請益則起

請業者求當習之事請益者再問未盡之蘊起所以致敬也

父召無諾先生召無諾唯而起

父以恩師以道故所敬同音註唯上呂氏曰諾者許而未行也音註聲

侍坐於所尊敬母餘席見同等不起

所尊敬謂先生長者及有德有位之人也母餘席謂己之席與尊者之席相近則坐於其端不使有空餘處近則應對審也同等之人與己無尊卑故不為之起音註室聲

燭至起食至起上客起

燭至而起以時之變也食至而起以禮之行也上客至而起以其非同等也

燭不見跋

跋本也古者未有蠟燭以火炬照夜將盡則藏其所餘之殘本恐客見之以夜久欲辭退也

音註跋音鈹

尊客之前不叱狗

方氏曰不以至賤駭尊者之聽

讓食不唾

嫌於似鄙惡主人之饜也
音註 唾吐臥切 惡去聲

侍坐於君子。君子欠伸。撰杖屨。視日蚤莫。侍坐

者請出矣

氣乏則欠。體疲則伸。撰猶持也。此四者皆厭倦之容。恐妨君子就安。故請退。
音註

撰須克切 莫音暮

侍坐於君子。君子問更端。則起而對

呂氏曰。問更端。則起而對。者。因事有所變。而起敬也。
音註 更平聲

侍坐於君子。若有告者。曰。少閒。願有復也。則左

右屏而待

居左則屏於左。居右則屏於右。○鄭氏曰。復白也。言欲須少空閒。有所白也。屏猶退也。○

呂氏曰。屏而待。不敢于其私也。
音註 閒音閑 屏音

母側聽。毋噉應。毋淫視。毋怠荒

上言聽必恭。側耳以聽。非恭也。應答之聲宜和平。高急者。悖戾之所發也。淫視。流動邪眇也。怠荒。謂

容止縱慢。
音註 噉音吐 應去聲

遊。毋倨。立。毋跛。坐。毋箕。寢。毋伏

遊。行也。倨。傲慢也。立。當兩足整齊。不可偏任。一足箕。箕謂兩展其足。狀如箕。舌也。伏。覆也。

音註 倨音據跛彼義切

斂髮母髻

疏曰：髮，髮也。垂如髮也。古**音註** 髻音替。人重髮以纏緇之，不使垂。

冠母免勞母袒暑母褰裳

喪有喪冠，吉有吉冠，非常免之時，不可免。有袒而露其裼衣者，有袒而割牲者，因勞事而袒，則為褻褻，揭也。涉淺而揭，則可暑而揭其裳，亦為褻。

侍坐於長者，屨不上於堂，解屨不敢當階

侍長者之坐於堂，故不敢以屨升。若長者在室，則屨得上堂而不得入室，戶外有二屨是也。解脫也。屨有綦繫解而脫之，不敢當階為妨後升者。

就屨跪而舉之屏於側

疏曰：此侍者或獨暫退時取屨法也。就，猶著也。初升時解置階側，今下著之，先往階側跪也。舉取之，故云就屨跪而舉之。**音註** 屏音丙也。屏於側者，屏退不當階也。**音註** 著入聲。

鄉長者而屨跪而遷屨俯而納屨

疏曰：此明少者禮畢退去為長者所送，則於階側跪取屨稍移之，面向長者而著之，遷徙也。就階側跪取稍移近前也。俯而納者，既取因俯身向長者而納足著之，不跪者，跪則足向後不便，故俯也。雖不並跪，亦坐左納右，坐右納左。

離坐離立毋往參焉離立者不出中間

方氏曰：兩相麗之謂離。三相成之謂參。○應氏曰：出其中間則立者必散而不成列矣。故

君子謹之音註離平聲

男女不雜坐不同施枷不同巾櫛不親授

內則註云植者曰櫛橫者曰梳與架同置衣服之具也巾以浣潔櫛以理髮此四者皆所以遠私
音註 梳音移枷音架櫛音戶

嫂叔不通問諸母不漱裳

不通問無問遺之往來也諸母父妾之有子者漱浣也裳賤服不使漱裳亦敬父之道也
音註 漱平聲遺去聲

外言不入於梱內言不出於梱

梱門限也內外有限故男不言內女不言外

女子許嫁纓非有大故不入其門

許嫁則繫以纓示有所繫屬也此音註屬音與幼所佩香纓不同大故大事也
音註 屬音燭

姑姊妹女子子已嫁而反兄弟弗與同席而坐

弗與同器而食

女子子重言子者別於男子也專言兄弟者遠同等之嫌
音註 遠去聲

父子不同席

尊卑之等異也

男女非有行媒不相知名非受幣不交不親

行媒謂媒氏之往來也名謂男女之名也受幣然後親交之禮分定
音註 分音

故日月以告君。齊戒以告鬼神。為酒食以名鄉黨僚友。以厚其別也。

日月娶婦之期也。媒氏書之以告于君。厚其別者。重慎男女之倫也。

取妻不取同姓

鄭氏曰。為其近禽獸。取去聲。下。

故買妾不知其姓則卜之

十其吉凶

寡婦之子。非有見焉。弗與為友

有見。才能卓異也。若非有好德之實。則難以避好色之嫌。故取友者謹之。

現好去聲

賀取妻者曰。某子使某。聞子有客。使某羞

呂氏曰。賀者以物遺人而有所慶也。著代以為先祖後人子之所不得已。故不用樂。且不賀也。然為酒食以名鄉黨僚友。則遺問不可廢也。故其辭曰。聞子有客。使某羞。舍曰昏禮而謂之有客。則所以羞者。佐其供具之費而已。非賀也。作記者因俗之名稱賀。

貧者不以貨財為禮。老者不以筋力為禮

應氏曰。無事不可以為。而以財非貧者之所能辦。非強有者。不足以行禮。而強有力者所能勉。

名子者不以國。不以日月。不以隱疾。不以山川

常語易及則避諱為難故名子者不之用

男女異長

各為伯仲示不相于雜之義也 **音註**長上聲

男子二十冠而字

冠而字之 **音註**冠去聲 敬其名也

父前子名君前臣名

呂氏曰事父者家無二尊雖母不敢抗之故無長幼皆名不敢致私敬於其長也事君者國無二尊雖父不可以抗之故無貴賤亦用其名不敢致私敬於其所尊也春秋鄆之戰樂書欲載晉侯其子鍼曰晉君前臣名雖父亦不敢抗也

女子許嫁笄而字

許嫁則十五而笄未許嫁則二十而笄亦成人之道也故字之

凡進食之禮左穀右馘食居人之左羹居人之

右膾炙處外醯醬處內蔥蒜處末酒漿處右以

脯脩置者左胸右末

肉帶骨曰馘純肉切曰馘骨剛故左肉柔故右飯左羹右分燥濕也膾炙異饌故在馘馘之外醯醬食之主故在馘馘之內蔥蒜亦菹類加豆也故處末酒漿或酒或漿也羹之右若兼設則左酒右漿○疏曰脯訓始始作即成也脩亦脯脩訓治治之乃成薄析曰脯揮而施薑桂曰服脩胸謂中屈也左胸胸置左也脯脩處酒左以燥為陽也○呂氏

曰其末在右便於食也。食脯脩者先末。

音註

裁側吏切。食音嗣。炙音拓。處上聲。陳

音齋。胸音。劬服音段。

客若降等執食與辭。主人興辭於客。然後客坐。

降等謂爵齒卑於主人也。不敢當主賓之禮。故食至則執之以起而致辭於主人。主人見客起辭。故亦起而致辭。於客。客乃復就其坐也。

主人延客祭。祭食祭所先進。殺之序。徧祭之。

古人不忘本。每食必每品出少許置於豆。開之地。以報先代。始為飲食之人。謂之祭。延導之也。祭食之禮。主人所先進者。則先祭之。後進者。後祭。各以殺之次序而祭之。徧也。朱子曰。古人祭酒於地。祭食於豆。開有板盛之。卒食徹去。

音註

盛平聲。

三飯。主人延客食。裁然後辯殺。

疏曰。三飯謂三食也。禮食三殮而告飽。須勸乃更食。三飯竟而主人乃導客食。裁也。公食大夫禮云。賓三飯。以消醬。鄭云。每飯歆。消以殺。濡醬。食正饌也。所以至三飯後。乃食。裁者。以裁為加。故三殮前未食。食裁之後。乃可徧食。殺也。

音註

飯上聲。辯音徧。消音泣。濡音禡。

主人未辯。客不虛口。

疏曰。虛口謂食竟而飲酒。蕩口使清潔。及安食也。用漿曰漱。以潔清為義。用酒曰醕。醕訓演。演養其氣也。

侍食於長者。主人親饋。則拜而食。主人不親饋。

則不拜而食。

饋進饌也。○方氏曰：音註 聲 去

凡以稱禮之施而已。音註 聲 去

呂氏曰：共食者，所食非一品，共飯者，止飯而已。共食而求飽，非讓道也。不擇手者，古之飯者以手與人共飯，摩手而難言。音註 聲 去

有汗澤，人將惡之，而難言。音註 聲 去

母搏飯者，疏云：若取飯作搏，則易得多，是欲爭飽也。○朱氏曰：放，謂食之放肆而無所節也。流，謂飲之流行。音註 聲 去

母哺食，母齧骨，母反魚肉，母投與狗骨，母固獲。音註 聲 去

哺食，謂當食而吃。吃，疏云：以舌口中作聲。母哺，恐似於氣之怒也。此蓋嫌其聲之聞也。母

反魚肉，不以所餘反於器。鄭云：謂已歷口人所穢也。母投與狗骨，不敢賤主人之物也。求之堅曰固，得之難曰獲。音註 聲 去

母揚飯，飯黍，母以箸。音註 聲 去

揚，謂以手散其熱氣，嫌於欲食之急也。母以箸，貴其七之便也。音註 聲 去

母嚙羹，母絮羹，母刺齒，母齧醢，客絮羹，主人辭不能亨，客歛醢，主人辭以羹。音註 聲 去

羹之有菜，宜用挾，不宜以口嚙，取食之也。絮，就器中調和也。口容止，不宜以物刺於齒也。醢，宜齧，歛之，以其味淡也。客或有絮羹者，則主人以貧，羹音註 聲 去

濡肉齒決乾肉不齒決毋噉炙

濡肉殺裁之類乾肉脯脩之類決斷也。不齒決則當治之以手也。○疏曰火灼曰炙若食炙不一舉而併食併食之曰噉是貪食也

卒食客自前跪徹飯齊以授相者主人興辭於

客然後客坐

自從也齊齊屬也飯齊皆主人所親設故客欲親徹此亦謂齊等之客耳徹者不親徹也

音註 飯如字齊賤西切相去聲

侍飲於長者酒進則起拜受於尊所長者辭少

者反席而飲長者舉未酬少者不敢飲

尊所置尊之所也飲盡爵曰酬。呂氏曰古之飲酒貴賤長幼無不及鄉飲之禮堂下之賓樂工及笙無不與獻特牲饋食禮賓兄弟

弟子公有司私臣無不與獻其獻也皆主人親酌授之此侍飲者亦長者親酌授之所以

有拜受于尊所之節也惟燕禮以宰夫為獻主故君不親酌鄉飲射饋食禮皆尊于房戶

之閒賓主共之也燕禮大射皆尊于兩楹之西尊而向君君專之也燕禮鄉飲禮皆

不云拜受於尊所以禮與侍飲異也

酬于妙切與去聲

長者賜少者賤者不敢辭

辭而後受賓主平交之禮非少賤事尊貴之道

賜果於君前其有核者懷其核

敬君賜故不敢弃核

御食於君君賜餘器之漑者不寫其餘皆寫

御食於君者君食而臣為之勸侑也君以食之餘者賜之若陶器或木器可以洗滌者則即食之或其器是萑竹所織不可洗滌者則傳寫於他器而食之不欲口澤之瀆也

餽餘不祭父不祭子夫不祭妻

尸餽鬼神之餘臣餽君之餘賤餽貴之餘下餽士之餘皆餽也此謂助祭執事或為尸而所得餽之餘肉以歸則不可以之祭其先雖父之尊亦不以祭其子夫之尊亦不以祭其妻以食餘之物褻也一說此祭是每食必祭之祭食人之餘及子進饌於父妻進饌於夫皆不祭而食蓋敬主人之饌故祭而後食食人之餘而祭則褻施於卑者則非尊者之地也

音註 餽音俊

御同於長者雖貳不辭偶坐不辭

御侍也貳益物也侍食者雖獲設饌之重而不辭其多者以此饌本為長者設耳偶者配偶之義因其有賓而已亦偶配於坐

音註 稟聲

羹之有菜者用挾其無菜者不用挾

挾箸也無菜者汁而已直歆之可也

音註 挾音頰

為天子削瓜者副之巾以締為國君者華之巾

以締為大夫累之士寔之庶人斲之

疏曰削刊也副析也締細葛也刊其皮而析為四解又橫解而以細葛巾覆之而進也華

半破也。給麤葛也。謂侯禮降。故破而不四折。亦橫斷之。用麤葛巾覆之。而進也。爾雅瓜曰華之。郭璞云。食啖治擇之名。累。俛也。不巾覆也。寔謂脫花處。寔之者。去寔而已。斷。葛也。斷之。不橫斷也。此等級不同。非謂平常之日。當是公庭禮會之時。劉氏曰。大夫以上。皆曰為者。有司為之也。士庶人。不曰為者。目為之也。方氏曰。巾以締。締者。當暑以涼。為貴也。**音註** 為去聲。副。音逼。切。締。音搗。締。音隙。累。力果切。寔。音帝。斷。恨沒切。覆。去聲。斷。上聲。

父母有疾。冠者不櫛。行不翔。言不惰。琴瑟不御。食肉不至。變味。飲酒不至。變貌。笑不至矧。怒不至詈。疾止復故。

至詈。疾止復故。
此言養父母疾之禮。不櫛。不為飾也。不翔。不為容也。不惰。不及他事也。疏謂惰。誑不正之。言琴瑟不御。以無樂意也。猶可食肉。但不至厭飲。而口味變耳。猶可飲酒。但不至醺酣。而顏色變耳。齒木曰矧。笑而見矧。是大笑也。怒罵曰詈。怒而至詈。是甚怒也。皆為忘憂。故戒之。復故。冠去聲。音徒。未切。養。復。音也。音註。去聲。樂音洛。見音現。

有憂者側席而坐。有喪者專席而坐。
有憂。謂親疾。或他禍患。側。獨也。獨坐一席。不設待賓之席。為有憂也。一說側席。謂偏設之。變於正席也。亦通。專。單也。貴賤之席。各有重數。居喪則否。呂氏曰。專席。不與人共坐也。

水潦降。不獻魚鼈。
水。涸魚鼈易得。不足貴。故不獻。

獻鳥者佛其首。畜鳥者則勿佛也。

佛謂捩轉其首恐其喙之害音註佛符勿切

獻車馬者執策綏

疏曰策是馬杖綏是上車之繩車馬不上於堂但執策綏呈之則知有車馬

獻甲者執冑獻杖者執末

疏曰甲冑也冑兜鍪也鏡大兜鍪小者易乘執以呈之耳杖末拄地不滑故執以自向

獻民虜者操右袂

民虜征伐所得獲之人也持其右袖所以防異心音註操平聲篇內重同

獻粟者執右契獻米者操量鼓

疏曰契者兩書一扎同而別之右者先書為尊鼓量器名也米云量則粟亦量粟云契則

米亦書但米可即食為急故言量粟可久儲為綏故云書書此量為綏也

獻孰食者操醬齊

疏曰醬齊為食之主執主來則食音註齊賤可知如見芥醬必知獻魚膾之類音註西切

獻田宅者操書致

書致謂詳書其多寡之數而致之於人也音註呂氏曰古者田宅皆屬於公非民所得而有

凡遺人弓者張弓尚筋弛弓尚角右手執簫左手承弣尊卑垂帨若主人拜則客還辟辟拜

弓之體角內而筋外尚使之在上也皆取其勢之順也肅肅末也疏云刻之差斜似簫故

名弼中央把處也。悅，佩申也。客主尊卑相等。則授受之際，皆稍磬折而見其悅之垂也。此時弓尚在客手，故不容答主人之拜而少。巡遷延以避之，辟猶開也。謂離其所立之處。○呂氏曰：下於上曰獻，音註。遺，音稅。還，音旋。上於下曰賜，敵者曰遺，音註。悅，音稅。還，音旋。上辟，音闕。下辟，音避。離，去聲。

主人自受由客之左，接下承附，鄉與客並，然後

受

自受者以敵客不當使人受也。由從也。從客左邊而受則客在右矣。於是主人卻左手以接客之下而承其附，又覆右手以捉弓之下。頭而受之，此時則主客並立而俱向南也。○方氏曰：賓主異等則授受異向。此賓主敵，故鄉與客並也。音註。鄉，去聲。

進劍者左首。

疏曰：進亦遺也。首，劍附環也。客在右，主人在左。劍首為尊，以尊處與主人也。假令對授，則亦左首，首尊左。音註。令，平聲。亦尊為宜也。

進戈者前其鐔，後其刃。

疏曰：戈，鉤子戟也。刃當頭而利。音註。鐔，在尾而鈍，不以刃授，敬也。困切。

進矛戟者前其鏃。

疏曰：矛如鋌而三廉，戟今之戟也。鏃為矛戟柄尾平底，以平向人，敬也。亦應並授，不云左右而云前後者，互文也。若相對。音註。鏃，音則前後也。若並授，則左右也。隊，鏃音。

進几杖者拂之。

拭去
塵也

效馬效羊者右牽之

效陳獻也。以右手牽之為便。

效犬者左牽之

以右手防其齧噬。

執禽者左首

禽鳥也。首尊。主人在左。故橫捧而以首授主人。

飾羔鴈者以纒

飾覆之也。畫布為雲氣以覆羔與鴈為相見之飾也。

音註

纒音會。覆去聲。

受珠玉者以掬

謂以兩手共承之也。

受弓劍者以袂

謂以衣袂承接之。不露手也。

飲玉爵者弗揮

謂不可振去餘瀝。恐失墜。

凡以弓劍苞苴箠筥問人者。操以受命。如使之

容

苞者苞裹魚肉之屬。苴者以草藉器而貯物也。箠圓筥方。皆竹器。問遺之也。使者受命之

時操持諸物即習其威儀音註操平聲使去
進退如至彼國之儀容也音註操平聲使去
聲下二節同

凡為君使者已受命君言不宿於家

受命即行

君言至則主人出拜君言之辱使者歸則必拜

送于門外

至則拜命歸則拜送皆敬君也

若使人於君所則必朝服而命之使者反則必

下堂而受命

呂氏曰使人於君所不下堂反則下堂受命者始以已命往終以君命歸故使者反而後

致其敬往則否也音註上使如字下使去聲

博聞強識而讓敦善行而不怠謂之君子

博聞強識而讓所謂有若無實若虛者敦善行而不怠所謂孳孳為善者皆君子之道也○陳氏曰聞識自外入善行由中出自外入者易實故處之以虛山中出者易倦故濟之以勤音註行去聲易去聲處上聲

君子不盡人之歡不竭人之忠以全交也

呂氏曰盡人之歡竭人之忠皆責人厚者也責人厚而莫之應此交所以難全也歡謂好於我也忠謂盡心於我也好於我者望之不深盡心於我者不要其必致則不至於難繼也音註應好並去聲要平聲

禮曰君子抱孫不抱子此言孫可以為王父尸
子不可以為父尸為君尸者大夫士見之則下
之君知所以為尸者則自下之尸必式乘必以
凡

疏曰祭天地社稷山川四方百物及七祀之
屬皆有尸外神不問同姓異姓但十之吉則
可為尸祭勝國之社稷則士師為尸惟祭殤
無尸○呂氏曰抱孫不抱子古禮經語也會
子問曰孫幼則使人抱之抱孫之為言生於
孫幼且明尸必以孫以昭穆之同也古之祭
祀必有尸尸神象也主人之事尸以子事父
也尸必筮求諸神而不敢專也在散齋之日
或道遇之故有為尸下之禮大夫士言見君
言知者蓋君或不能盡識有以告則下之故

其敬也尸不下君而式之者廟門之外尸尊
未全不敢亢禮而答之故式之而已亢禮而
答則下之矣如在廟中主人拜無不答也古
者車中以式為敬式車前橫木也馮之以禮
人首必小僂以是為敬式視馬尾俯首之節
也凡尊者所馮以養安也故尸之乘車用之

音註 散上聲為尸為去聲
亢苦浪切馮音憑

齊者不樂不弔

呂氏曰古之有敬事者必齊齊者致精明之
德也樂則散衰則動皆有善於齊也不樂不
弔者全其音註齊音齊
齊之志也音註樂音洛

居喪之禮毀瘠不形視聽不衰升降不由阼階
出入不當門隧

門隧門之中道也。○疏曰：居喪許羸瘦，不許骨露，見骨為形之主，故謂骨為形。○呂氏曰：先王制禮，毀不滅性，毀瘠形視聽衰，幾於滅性，送死之大事，且將廢而莫之行，則罪莫大焉。不由阼階，不當門隧，執人子之禮而未忍廢也。

居喪之禮，頭有創則沐，身有瘍則浴，有疾則飲

酒，食肉，疾止復初，不勝喪乃比於不慈，不孝。

沐浴與飲酒食肉，以權制者也。故疾止則復初。○朱氏曰：下不足以傳後，故此於不慈上不足，以奉先。故比於不孝。

五十不致毀，六十不毀，七十唯衰麻在身，飲酒

食肉處於內。

五十始衰，故不極毀。六十則又衰矣，故不可毀。七十之年去死不遠，略其居喪之禮者，所以全其易。

盡之期也。音註：衰音催，處上聲，易去聲。

生與來日，死與往日。

與猶數也。成服杖，生者之事也。數死之明日為三日，斂殯，死者之事也。從死日數之為三日，是三日成服者。音註：數上聲。

知生者弔，知死者傷，知生而不知死，弔而不傷

知死而不知生，傷而不弔。

方氏曰：不知生而弔之，則其弔也近於諂，不

弔喪弗能賻。不問其所費。問疾弗能遺。不問其所欲。見人弗能館。不問其所舍。

以貨財助喪事曰賻。此三事不能則皆不問者。以徒問為可愧也。

音註 賻音附 遺去聲

賜人者不曰來取。與人者不問其所欲。

賜者君子與者。小人○朱氏曰。君子有守。必將之以禮。故不曰來取。小人無厭。必節之以禮。故不問其所欲。

適墓不登。壠助葬必執紼。

壠墳堆也。登之為不敬。紼引棺索。執之致力也。

臨喪不笑。

以哀為主

揖人必違其位。

出位而揖。禮以變為敬也。

望柩不歌。入臨不翔。當食不歎。

不歌與不笑。義同。臨哭也。不翔不為容也。唯食忘憂。非歎所也。

音註 臨去聲

鄰有喪。春不相。

五家為鄰。相者以音聲相勸相蓋。春人歌以助春也。

音註 相去聲。相勸之相。如字。

里有殯。不巷歌。適墓不歌。哭日不歌。

二十五家為里。巷歌。歌於巷也。

送喪不由徑。送葬不辟塗潦。臨喪則必有哀色。執紼不笑。

不由徑不苟取其速也。不避泥潦嫌於憚勞也。

音註 辟音避

臨樂不歎

亦為非歎所也

介冑則有不可犯之色。故君子戒慎不失色於人。

此章自揖人必違其位當食不歎臨樂不歎介冑則有不可犯之色四句之外皆是凶事之禮節記者詳之如此每事戒慎則無失禮之愧不但不可失介冑之色而已

國君撫式大夫下之。大夫撫式士下之。禮不下

庶人。

君與大夫或同途而出君過宗廟而式則大夫下車士於大夫猶大夫於君也庶人卑賤且貧富不同故經不言庶人之禮古之制禮者皆自士而始也先儒云其有事則假士禮而行之一說此為相遇於途君撫式以禮大夫則大夫下車大夫撫式以禮士則士下車庶人則否故云禮不下庶人也

刑不上大夫

大夫或有罪以入議定之議所不赦則受刑周官掌囚凡有爵者與王之同族奉而適甸師氏以待刑殺而此云不上大夫者言不制大夫之刑猶不制庶人之禮也

前有犖獸則載貔貅

犖獸虎狼之屬。貔貅亦有威猛。舉此使眾知為備。但不知為載其皮為畫其形耳。

行前朱鳥而後玄武左青龍而右白虎招搖在

上急繕其怒

行軍旅之出也。朱鳥玄武青龍白虎四方宿名也。以為旗章。其旛數皆放之。龍旗則九旛。雀則七旛。虎則六旛。龜蛇則四旛也。招搖北斗七星也。居四方宿之中。軍行法之作此舉之於上以指正四方。使戎陣整肅也。舊讀繕為勁。今從呂氏說讀如字。其怒士卒之怒也。○呂氏曰急迫之也。繕言作而致。其怒先儒以繕為勁不必改也。

進退有度左右有局各司其局

流曰進退有度者收誓云不愆于六步七步乃止齊焉。四伐五伐乃止齊焉。一擊一刺為一伐。少者四伐多者五伐。又當止而齊正行列也。左右有局者局部分也。軍之左右各有部分不相濫也。各司其局者軍行須監領也。

音註 行音杭分音

父之讎弗與其戴天兄弟之讎不反兵交遊之

讎不同國

不反兵謂常以殺之之兵器自隨也。○呂氏曰殺人者死。古今之達刑也。殺之而義則無罪。故令勿讎。謂人之職是也。殺而不義則殺者當死。宜告于有司而殺之。士師之職是也。二者皆無事乎復讎也。然後讎之文。雖見于經傳考其所以必其人勢盛。緩則不能執。故遇則殺之。不暇告有司也。父者子之大。不能復父讎。仰無以視乎皇天矣。報之之意。讎不

與讎俱生此所以弗共戴天也

四郊多壘此卿大夫之辱也地廣大荒而不治此亦士之辱也

四郊者王城之外四面近郊五十里遠郊百里侯國亦各有四郊里數則各隨其地之廣狹而為遠近也壘者屯軍之壁卿大夫不能謀國數見侵伐故多壘士廣人稀荒穢不理此二者固皆卿大夫之責士卑不與謀國而用里之事則其職也故言亦士之辱

註數音朔與去聲

臨祭不惰祭服敝則焚之祭器敝則埋之龜策敝則埋之牲死則埋之

呂氏曰人所川則焚之焚之陽也鬼神所用則埋之埋之陰也

音註

策夾劫策三音

凡祭於公者必自徹其俎

疏曰此謂士助若祭也若大夫以上則君使人歸其俎若大夫以下自祭其廟則使人歸賓俎○呂氏曰執臣子之敬可敢視賓客故自徹其俎以出也

卒哭乃諱禮不諱嫌名二名不偏諱

葬而虞虞而卒哭凡卒哭之前猶用事生之禮故卒哭乃諱其名嫌名音同者不偏諱謂可單言

逮事父母則諱王父母不逮事父母則不諱王父母

逮及也庶人父母早死不聞父之諱其祖故亦不諱其祖有廟以事祖者則不然也

君所無私諱大夫之所有公諱

私諱不避於公朝大夫則諱其先君也

詩書不諱臨文不諱

不因避諱而易詩書之文改行事之諱蓋恐有惑於學者有誤於承用也

廟中不諱

廟中之諱以卑避尊如有事於高祖則不諱曾祖以下也

夫人之諱雖質君之前臣不諱也婦諱不出門

大功小功不諱

質猶對也夫人之諱與婦之諱皆謂其家先世門者其所居之宮門也大功以下恩輕服殺故亦不諱

入竟而問禁入國而問俗入門而問諱

馬氏曰問禁慮得罪於君也問俗慮得罪於衆也問諱慮得罪於主人也

音註
上竟

聲與境同篇內並同

外事以剛日內事以柔日

甲丙戊庚壬為剛乙丁己辛癸為柔先儒以外事為治兵然巡狩朝聘盟會之類皆外事也內事如宗廟之

祭冠昏之禮皆是

凡卜筮日旬之外曰遠某日旬之內曰近某日

喪事先遠日吉事先近日

疏曰。今月下旬筮來月上旬是旬之外日也。主人告筮者云。欲用遠某日。此大夫禮。士賤職褻。時至事暇。可以祭。則於旬初。即筮旬內之目。主人告筮者云。用近某日。天子諸侯有維祭。或用旬內。或用旬外。其辭皆與此同。喪事謂葬與二祥。是奪哀之義。非孝子所欲。但不獲已。故先從遠日而起。示不宜急。微仲孝心也。吉事謂祭祀。冠昏之屬。少宜前。則及遠日也。是。

音註 冠少前 去聲

曰。為日假爾泰筮有常。假爾泰筮有常。卜筮不過三。卜筮不相襲。

日命辭也。為字去聲。讀為上。吉日故曰為日。卜則命龜曰為日。假爾泰筮有常。筮則命著

曰。為日假爾泰筮有常。假因也。託也。泰者尊上之辭。有常言其吉凶。常可憑信也。此命著龜之辭。不過三者。一不吉。至再。至三。終不吉。則止。而不行。襲因也。上不吉。則止。不可因而更筮。筮不吉。則止。不可因而更卜也。

龜為卜。筮為筮。卜筮者。先聖王之所以使民信時日。敬鬼神。畏法令也。所以使民決嫌疑。定猶豫也。故曰疑而筮之。則弗非也。日而行事。則必踐之。

筮。著也。舊說讀踐為善。文義甚迂。疏引王氏說。踐履也。必履而行之。當讀如字。○疏曰。說文。猶獸名。與亦獸名。二物皆進退多疑。人之多疑。惑者似之。故謂之猶與。○呂氏曰。凡常

事卜不吉則不筮筮不吉則不卜獻公卜納
驪姬不吉公曰筮之此相襲也若大事則先
筮而後卜洪範有龜從筮從或龜從筮逆龜
筮並用也晉上納襄王得黃帝戰阪泉之兆
又筮之遇大有之睽亦龜筮並用也故知不
相襲者非大事也信時日者卜筮而用之不
敢改也敬鬼神者人謀非不足而猶求於鬼
神知有所尊而不敢必也畏法令者人君法
合有疑者決之卜筮則君且不敢專況下民
乎嫌疑者物有二而相似也猶與者事有二
而不決也如建都邑某地可都某地亦可都
此嫌疑也如戰或曰可戰或曰不可戰此猶
與也卜筮以決之定之此先聖王以神道設
教也有疑而筮既筮而不信則日而卜既卜
而弗踐是為不誠不誠之人不
能得之於人况可得於鬼神乎

音註與去聲

君車將駕則僕執策立於馬前

此下言乘車之禮策馬杖也僕者
執之立於馬前所以防奔逸也

已駕僕展輪效駕

已駕駕馬畢也輪車之轄頭車行由轄僕
者展視輪徧即入而效白於君言車駕竟

音註輪音

奮衣由右取貳綬跪乘

疏曰僕先出就車於車後自振其衣以去塵
從右邊升上必從右者君位在左避君空位
也貳副也綬登車索也正綬擬君之升副綬
擬僕右之升僕先試車時君猶未出不敢依
常而立所以跪

音註上上聲

執策分轡驅之五步而立

疏曰。轡。馭馬索也。車一轡而四馬駕之。中央兩馬夾轡者。名服馬。兩邊名駢馬。亦曰駟馬。詩云。兩服上襄。兩駟行。駟行者。言與中服相次序也。每一馬有兩轡。四馬八轡。以駟馬內轡繫於軾前。其駟馬外轡。并兩服馬各二轡。六轡在手。右手執杖。以三轡置空手中。以三轡置杖手中。故云。執策分轡也。驅之者。試驅行之也。五步而立者。跪而驅馬以行。五步即止。而倚立。

音註 行音杭 并去聲

君出就車。則僕并轡授綬。左右攘辟。

疏曰。君出就車。則僕并六轡及策。置一手中。以一手取正綬。授於君。令登車。於是左右侍駕。陪位。諸臣見車欲進行。皆遷却。以避車。使不妨車之行也。

音註 辟音避

車驅而騶。至于大門。君撫僕之手。而顧命車右。

就車。門閭溝渠必步。

疏曰。車上君在左。僕火中。大勇士在右。既至大門。恐有非常。故回命車右。上車至門閭溝渠。而必下車者。一則君子不誣。十室過門。閭必式。君式則臣當下也。二則溝渠險阻。恐有顛覆。亦須下扶持之也。僕不下者。車行由僕。僕下則車無御。故不下也。

音註 騶音驟

凡僕人之禮。必授人綬。若僕者降等。則受。不然則否。

凡為車之僕者。必以正綬授人。不但臣於君為然也。若僕之等級。卑下如士於大夫之類。則授綬之時。直受之而已。無辭讓也。非降等者。則不受。

若僕者降等。則撫僕之手。不然。則自下拘之。

降等者雖當受其綏然猶撫其手如不欲
其親授然後受之亦謙讓之道也音註溝

客車不入大門婦人不立乘犬馬不上於堂

馬氏曰客車不入大門所以敬主人出大門迎之所以敬客故觀禮徧駕不入王門公

食大夫禮賓乘車在大門外西方若諸侯不以容禮見王則墨車能旂可以入大門故觀

禮墨車龍旂以朝婦人乘安車故不立乘犬

馬充庭實故不上堂以犬馬獻人則執縶勒

而已以馬合幣則達圭而已奉馬而

覲則授人而已皆不上堂之謂也

故君子式黃髮下卿位人國不馳入里必式

式黃髮敬老也下卿位敬大臣也禮君出則過卿位而登車入則未到卿位而下車入國

不馳恐車馬躡轢人也十室猶有中忠信二十

謂不誣十室也鄭氏曰發

音註躡音

君命名雖賤人大夫士必自御之

御讀為迓迎也自音註迓音

介者不拜為其拜而夔拜

介甲也朱子曰夔猶言音註

祥車曠左乘君之乘車不敢曠左左必式

疏曰祥猶吉也吉車謂生時所乘薺時用為魂車車上貴左僕在右室左以擬神也王者

五路玉金象木革王自乘一餘四從行臣乘此車不敢空左空左則似祥車凶也左必式

者不敢自安故恒憑式乘車君皆在左若兵戎革路則君在中

僕御婦人則進左手後右手

疏曰僕在中婦人在左進左手持轡使身微相背遠嫌也

御國君則進右手後左手而俯

疏曰御君者禮以相向為敬故進右手既御不得常式故但俯視而為敬

國君不乘奇車車上不廣欬不妄指

奇車奇邪不正之車也方氏曰不廣欬者慮聲容之駭人聽不妄指者慮手容之駭人也

音註 奇居宜切

立視五雋式視馬尾顧不過轂

立謂立於車上也疏曰雋規也車輪一周為一規乘車之輪高六尺六寸徑一圍三得一丈九尺八寸五規為九十九尺六尺為步

總為十六步半在車上所視則前十六步半也馬引車其尾近車闕車上憑式下頭時不得過轂論語云車音註 駕音

中不為顧是也音註 駕音

國中以策彗郵勿驅塵不出軌

疏曰入國不馳故不用鞭策但取竹帶葉者為杖形如掃帚故云策彗微近馬體搔摩之郵勿搔摩也軌車轍也行緩故塵埃不飛揚出軌外也朱子曰策彗疑謂策之彗若今鞭末韋音註 勿音沒婦去聲

帶耳音註 勿音沒婦去聲

國君下齊牛式宗廟大夫士下公門式路馬

下謂下車也。疏引熊氏說此文。誤當云國君下宗廟式齊牛。

音註 齊音

乘路馬必朝服載鞭策不敢授綏左必式

此言人臣習儀之節。路馬君駕路車之馬也。既衣朝服又變策則但載之而不用皆敬也。君升車則僕者授綏今臣以習儀而居左則自馭以行不敢使車右以綏授已也。左必式者既在尊位當式以示敬。

音註

朝音潮衣去聲

步路馬必中道以足威路馬芻有誅齒路馬有

誅

步謂行步而調習之也。必當路之中者以邊側卑褻不敬或傾跌也。威與蹴同芻草也。齒評量年數也。誅罰也。○馬氏曰察馬之力必以年數馬之年必以齒凡此戒其慢君物也。

先王制禮圖難於其易為大於其細凡以止邪於未形而已耳。

曲禮下第二

凡奉者當心提者當帶

疏曰物有宜奉持者有宜提挈者。泰者即了當心提者。屈臂當帶。深衣之帶也。古人常服深衣。

音註

奉聲

執天子之器則上衡國君則平衡大夫則綏之士則提之

疏曰上高也。衡平也。平正當心。天子器不宜下。故臣為擎奉皆高於心。諸侯降於天子故臣為奉特器與心平。大夫降於諸侯故其臣奉器下於心。綏下也。士提之則又在綏下。

音註

上上聲。緩音。受為去聲。

凡執圭器執輕如不克執圭器操幣圭璧則尚

左手行不舉足車輪曳踵

大夫稱主此則通上下貴賤言之如不克似不能勝也聘禮曰上介執玉如重尚左手謂左手在上左陽尊也踵脚後也執器而行但起其前而曳引其踵如車輪之運於地故曰車輪曳踵。○方氏曰左手不如此右強尚左手所以為容下右手所以致力。

立則磬折垂佩主佩倚則臣佩垂主佩垂則臣

佩委

僕折如磬之背而玉佩從兩邊懸垂此立容之常然臣之於君尊卑殊等則當視其高下

執玉其有藉者則裼無藉者則襲

之節而倍致其恭敬之容可也微俛則倚於身小俛則垂大俛則委於地皆於佩見其節

古人之衣近體有袍繹之屬其外有裘夏月則衣葛或裘或葛其上皆有裼衣裼衣上有襲衣襲衣屬是也掩而不裼謂之襲若開而見出

其裼衣則謂之裼也。○又聘禮註云曲禮云謂圭璋特達不加束帛當執圭璋之時其人

則襲也。有藉者謂璧琮加於束帛之上當執璧琮時其人則裼也。曲禮所云專主圭璋特

而襲璧琮加束帛而裼一條言之先儒乃以執圭而垂纁為有藉執圭而屈纁為無藉此

則不然竊詳經文裼襲是一事垂纁屈纁又別是一事不容

混合為一說

音註 裼音錫繹音鐸

國君不名卿老世婦。大夫不名世臣姪娣。士不

名家相長妾

不名不以名呼之也。○疏曰：上卿貴，故曰卿老。世婦，兩勝也。次於夫人而貴於諸妾也。世臣，父在時老臣也。姪，是妻之兄女。娣，是妻之妹。從妻來為妾也。大夫不世爵，此有世臣者，子賢襲父爵也。家相助知。

君大夫之子不敢自稱曰余小子。大夫士之子

不敢自稱曰嗣子某。不敢與世子同名。

列國之君與天子之大夫，其子皆不敢自稱余小子。避嗣天子之稱也。列國之大夫與士之子，不敢自稱嗣子某。避嗣諸侯之稱也。○呂氏曰：世子君之適子也。諸臣之子不敢與

之同名，亦避君也。若名之在世子之前，則世子為君，亦不避。穀梁傳曰：衛齊惡，衛侯惡，何為君臣同名也。君子不奪人名，不奪人親之所名。

音註 適音的，去聲。

君使士射不能，則辭以疾。言曰：某有負薪之憂。

呂氏曰：射者，男子之所有事，不能可以疾辭。不可以不能辭也。負薪，戕殺士之所親事者。疾則不能矣。故曰：負薪之憂也。

侍於君子，不顧望而對，非禮也。

呂氏曰：顧望而後對者，不敢先他人而言也。○應氏曰：有察言觀色之意。

君子行禮，不求變俗，祭祀之禮，居喪之服，哭泣

之位，皆如其國之故，謹修其法而審行之。

言卿大夫士有徙居他國者行禮之事不可
變其故國之俗皆當謹修其典法而審慎以
之行

去國三世爵祿有列於朝出入有詔於國若兄
弟宗族猶存則反告於宗後去國三世爵祿無
列於朝出入無詔於國唯興之日從新國之法
去本國雖曰三世而舊君猶任其族人於朝
以承祖祀此人往來出人他國仍詔告於本
國之君其宗族兄弟猶君則必有宗子凡冠
娶妻必告死必赴不忘親也若去國三世朝
無仕宦之列出入與舊君不相聞其時已久
其義已絕可以改其國之故矣然猶必待興
起而為卿大夫乃從
新國之法厚之至也

君子已孤不更名

名者始生三月之時父所命也
父沒而改之孝子所不忍也
音註 更平

已孤暴貴不為父作諡

文王雖為西伯不為古公公季作諡周公成
文武之德亦不敢加太王王季以諡也○呂
氏曰父為士子為天子諸侯則祭以天子諸
侯其尸服以士服是可以已之祿養其親不
敢以已之爵加其親也父之爵卑不當諡而
以已爵當諡而作之是以已爵加其父欲尊
而反卑之非所
以敬其親也
音註 為去聲
養去聲

居喪未葬讀喪禮既葬讀祭禮喪復常讀樂章
居喪不言樂祭事不言凶公庭不言婦女

復常除服之後也樂章弦歌之詩也○呂氏曰讀是書非肄業也當是時不知是事不以禮事其親者也吉凶之事不相干哀樂之情不可言於公私之事不可相干私事不可言於公庭故公庭不言婦女

音註

哀樂音洛

振書端書於君前有誅倒筴側龜於君前有誅

人臣以職分內事君每事當謹之於君前書簿領已至君前乃始振拂其塵埃而端整之十筴之官龜筴其所奉以周旋於君前而有顛倒反側之狀此皆不敬其職業而慢上者故**音註**分音問皆音有罰**音註**奉音上聲

龜筴凡杖席蓋重素衫絺綌不入公門

龜筴所以問吉凶嫌豫謀也凡杖所以優高年嫌自尊也席所以坐臥蓋所以蔽日與雨

絺綌所以涼體衫單也單則見體而褻此三者宴安之具也重素衣裳皆素也以非吉服故亦不可**音註**重音平聲衫音軫見音現

苞屨扱衽厭冠不入公門

苞讀為蘆以蘆蒹之草為齊衰屨也扱衽以深衣前衽扱之於帶也蓋親朝死時孝子以號踊屨踐為妨故扱之也厭冠喪冠也吉冠有纒有梁喪冠無之故厭帖然也此皆凶服故不可**音註**苞音白素切扱音補厭音入公門**音註**入音聲號音平聲纒音從

書方衰凶器不以告不入公門

方板也書方者條錄送死物件於方板之上也衰五服之衰也凶器若棺槨嬰明器之屬不以告不入公門謂告則可入者蓋臣妾有死於宮中者君亦許其殯而成喪然必先

告乃得音註衰音催

公事不私議

馬氏曰季孫使冉有訪田賦於仲尼仲尼不對而私於冉有何也季氏用田賦非孔子所能止其私於冉有豈得已哉

君子將營宮室宗廟為先廐庫為次屋室為後

君子有位者也宗廟所以奉先故先營之廐以養馬庫以藏物欲其不乏用也其次之居室則安身而已故又次之

凡家造祭器為先犧賦為次養器為後

犧賦亦以造言者如周官牛人辨牛牲之五與盆簋之類鄭註云若今屠家懸肉格盆以

盛血簋受肉籠也○疏曰家造謂大夫始造

家事也諸侯大夫少牢此言犧牛也天子之

大夫祭祀賦斂邑民音註養去聲簋音條

無田祿者不設祭器有田祿者先為祭服君子

雖貧不啻祭器雖寒不衣祭服為宮室不斬於

丘木

呂氏曰祭器可假服不可假也丘木所以庇宅兆為宮室而斬之是慢其先而濟吾私也

音註 粥音育 衣去聲

大夫士去國祭器不踰竟大夫寓祭器於大夫

士寓祭器於士

呂氏曰臣之所以有宗廟祭器以事其先者君之祿也今去位矣乃挈器以行是竊君之祿以辱其先此祭器所以不踰竟也寓寄於爵等之同者使之可用也○馬氏曰微子抱祭器而之周何也君子為已不重為人不輕抱君之祭器可也抱已之祭器不可也

大夫士去國踰竟為壇位鄉國而哭素衣素裳

素冠徹緣鞮屨素箴乘髦馬不蚤鬣不祭食不

說人以無罪婦人不當御三月而復服

壇位除地而為位也鄉國向其本國也徹緣去中衣之采緣而純素也鞮屨也周禮註云四夷舞者所屏素纁素白狗皮也箴車覆闌也既夕禮云主人乘惡車白狗幣是也髦馬不剪剔馬之髦鬣以為飾也蚤治手足爪也鬣剔治鬚髮也祭食食盛饌則祭先代

為食之人也不說人以無罪者已雖遭放逐

而出不自以無罪解說於人過則稱已也御侍御寢宿也凡此皆為去父母之邦捐親戚

去墳墓失祿位亦一家之變故也故以凶喪之禮自處三月為一時天氣小變

故必待三月而後復其吉服也音註壇音善鄉去聲緣去聲鞮音低箴莫歷切蚤音爪鬣音翦去上聲純音準屨音脚

大夫士見於國君君若勞之則還辟再拜稽首

此言大夫士出聘他國見於主君君若問勞其道路之勤苦則旋轉退避乃再拜稽首也

音註見音現勞去聲還音旋辟音闕下節同稽上聲

君若迎拜則還辟不敢答拜

聘賓初至主國大門外主君迎而拜之賓則退卻不敢答拜而抗賓主之禮也

大夫士相見雖貴賤不敵主人敬客則先拜客
客敬主人則先拜主人

敬而先拜謂大夫士聘於他國而見其卿大夫士也同國則否

凡非弔喪非見國君無不答拜者

弔喪而不答主人之拜者以為助執喪事之凡役而來非行賓主之禮也故士喪禮有賓則拜之賓不答拜是也士見本國之君尊卑遼絕故君不答拜此二者之外無不答拜也

大夫見於國君國君拜其辱士見於大夫大夫拜其辱同國始相見主人拜其辱

君拜大夫之辱大夫拜士之辱皆謂初為大夫初為士而來見也此後朝見則有常禮矣

士相見禮士見國君君答拜者亦以其初為士而敬之也主人拜辱拜其先施也此謂尊卑相等者言同國則異國亦當然矣

君於士不答拜也非其臣則答拜之大夫於其

臣雖賤必答拜之

君於士雖不答拜然不以施之他國之士者以其非已之臣也大夫答賤臣之拜避國君之體也

男女相答拜也

男女嫌疑之避亦多端矣然拜而相答所以為禮豈以行禮為嫌哉故記者明言之

國君春田不圍澤大夫不掩羣士不取麇卵

春田蒐獵也。澤廣故曰圍。羣聚故曰掩。麋鹿子，凡獸子亦通名之。麋卯微，故曰取。君大夫士位有等降，故所取各有限制。此與王制文異。○方氏曰：用大者取愈廣，位卑者禁愈嚴。

音註
麋音迷

歲凶年穀不登，君膳不祭肺，馬不食穀，馳道不除，祭事不縣，大夫不食梁，士飲酒不樂。

膳者，美食之名。肺為氣主，周人所重，故食必先祭肺。言不祭肺，示不殺牲為盛饌也。馳道，人君驅馳車馬之路，不除不埽，除也。祭必有鍾磬之懸，今不懸，言不作樂也。大夫食黍稷，以梁為加，公食大夫禮，設正饌之後，乃設稻粱，所謂加也。自君至士，各舉一事，尊者舉其大者，卑者舉其小者，其實五相通耳。

音註
縣音玄，下節同。埽音去，公食音嗣。

君無故，玉不去身，大夫無故，不徹縣，士無故，不

徹琴瑟。

故謂災變，喪疾之類。

士有獻於國，君他日君問之曰：安取彼？再拜稽

首而后對。

安取，取彼猶言何所得彼物也。

大夫私行出疆，必請，反必有獻。士私行出疆，必請，反必告君勞之，則拜問其行，拜而后對。

大夫士以私事出疆，皆請於君，其反也。大夫有獻而上，不獻不以卑者之物瀆尊士也。故

但告還而已。勞之者，慰勞其道路之勞苦，問其行者，詢其游歷之所至也。先拜後答，急謝見問之。音註：勞，去聲。勞，苦如字。

國君去其國，止之曰：奈何去社稷也。大夫曰：奈何去宗廟也。士曰：奈何去墳墓也。國君死，社稷

大夫死，衆士死，制。

死社稷，謂國亡與亡也。死衆，謂討罪禦敵，敗則死之也。死制，受命於君，難毋苟免也。○方氏曰：國君曰死社稷，而大夫士不曰死宗廟，墳墓，何也？蓋止其去者存乎私情，死其事者止乎公義也。○趙氏曰：社所以祭五土之神，稷所以祭五穀之神，稷非土無以生，土非稷無以見生之效，故祭社必及稷，以其同功均利以養人故也。周禮大司徒設社稷之壇。

墳者，累土以為高也。不屋，音註：墳，遺俾謂三而壇，社壇在東，稷壇在西。音註：音累，上聲。

君天下曰天子，朝諸侯，分職，授政，任功，曰予一人。

天子者，君臨天下之總稱，臣民通得稱之。予一人，則所自稱也。

踐阼，臨祭祀，內事曰孝，王某，外事曰嗣，王某。

踐，履也。阼，主階也。履主階而行事，故曰踐阼也。宗廟之事為內郊社之事為外，視辭稱孝，王某者，事親之辭，嗣王某者，事神之辭也。

臨諸侯，畛於鬼神，曰有天王王某甫。

天子巡狩而至諸侯之國，必使祝史致鬼神，當祭者之祭，以不親往，故視辭稱字曰某甫。

甫者丈夫之美稱也。○呂氏曰：嗛猶哇，嗛之相接，然與交際之際同義。○方氏曰：望秩之禮必於野外，故以嗛言之。嗛田開道也。祭於畛而謂之嗛，猶祭於郊而謂之郊也。天子適諸侯，非其常，蓋有時焉。○音註：嗛音矣。故於是特言有焉。

崩曰：天王崩，復曰：天子復矣。告喪曰：天王登假。

措之廟，立之主曰帝。

曰：上墜下曰崩，亦壞敗之稱。王者卒，則史書於策曰：天王崩。復者，人死則形神離，古人持死者之衣，升屋北而招呼死者之魂，合還復體魄，冀其再生也。故謂之復。天子復者，升屋招呼之，辭曰：子不可名君，故呼曰：天子復也。疏云：以例言之，則王后死亦呼曰：王后復也。告喪赴告侯國也。呂氏讀假為格，音引王假有廟與來假來享，言其精神升至于大，愚謂遐

乃遠邈之義。登遐，言其所升高遠，猶漢書稱大行，行乃循行之行，去聲，以其往而不反，故曰大行也。措，置也。立之主者，始死則鑿木為車，以依神，既虞而理之，乃作主以依神也。○呂氏曰：考之禮經，未有以帝名者。史記夏殷之王皆以帝名，疑殷人祠廟稱帝，遷鼎世本當有所考。至周有音註：假音遐，王假來假音謚，始不名帝歟。格，大行之行，去聲。

天子未除喪曰：予小子生，名之。死亦名之。

鄭氏曰：生名之曰小子，王死亦曰小子，王也。晉有小子侯，是僭號也。○呂氏曰：春秋書王子猛卒，不言小子者，臣下之稱，與史策之辭異也。

天子有后，有夫人，有世婦，有嬪，有妾，有妾。

三夫人，九嬪，二十七世婦，八十一御妻，自后而下，皆三因而增其數，妾之數未聞。

天子建天官先六大曰大宰大宗大史大祝大士大卜典司六典

此六大者天官之屬也以其所掌重於他職故曰先

音註

大並音泰

天子之五官曰司徒司馬司空司士司寇典司五衆

此五官與天官列而為六五衆者五官屬吏之羣衆也

天子之六府曰司土司木司水司草司器司貨典司六職

府者藏物之所此府主藏六物之稅

天子之六工曰土工金工石工木工獸工草工

典制六材

此六材者六工之所用也故不曰典司而曰典制已上四條舊說皆為廢制其實無所考證皆臆說耳

五官致貢曰享

呂氏曰歲終則司徒以下五官各致其功獻于王故謂之享貢功也享獻也

五官之長曰伯是職方其擯於天子也曰天子之吏天子同姓謂之伯父異姓謂之伯舅自稱於諸侯曰天子之老於外曰公於其國曰君

司徒以下五官之長者天子之三公也伯者
 長大之名三公無異職即魯卿中三人兼之
 在左右之職謂之相九命而作伯則分主畿
 外諸侯如公羊云自陝而東者周公主之自
 陝而西者召公主之是也天子之吏擯者之
 於是職主其所治之方也天子之吏擯者之
 辭也此伯若是天子同姓則天子稱之為伯
 父若異姓則稱為伯舅皆親之之辭也此伯
 皆自采地在天子畿內自稱於私土采地
 之外則曰公自稱於采地之內則曰君也
 九州之長人天子之國曰牧天子同姓謂之叔
 父異姓謂之叔舅於外曰侯於其國曰君
 天下九州天子於每州之中擇諸侯之賢者
 一人加之命使主一州內之列國取牧養
 下民之義故曰牧叔父叔舅降於伯父伯舅
 也自稱於所封國之外則曰侯若與國內臣

民言則自稱曰君也

其在東夷北狄西戎南蠻雖大曰子於內自稱

曰不穀於外自稱曰王老

九州之外不過子男之國天子亦選賢以為
 牧但以卑且遠故不以牧稱亦不稱父舅朝
 見之時擯辭惟曰子雖或有功益地至侯伯
 之數其爵亦不過子故云雖大曰子也如楚
 在春秋雖大國而其爵則稱子也穀善也於
 內與其臣民言也外謂夷狄之境也自稱王
 老言天子之老臣也

庶方小侯人天子之國曰某人於外曰子自稱

曰孤

四夷之君其來荒遠故以庶方名之庶衆也
某人若牟人介人之類○疏曰於外曰子者
此君在其本國外四夷之中自稱依其本爵
若男亦稱男也若自與臣民言則稱孤孤者
特立無德之稱也

天子當依而立諸侯北面而見天子曰覲天子

當守而立諸公東面諸侯西面曰朝

鄭氏曰春朝受摯於朝受享於廟秋覲一受
之於廟朝者位於內廟而序進覲者位於廟
門外而序入○疏曰依狀如屏風以絳爲質
高八尺東西當戶牖之間繡爲斧文亦曰斧
依天子見諸侯則依而立負之而南面以對
諸侯也○守者爾雅云門屏之間謂之守人君
視朝所守立處蓋守立以待諸侯之至故云
當守而立也諸侯春見曰朝秋見曰覲又曰

凡天子三朝一在路門內謂之燕朝大僕掌
之二是路門外之朝謂之治朝司士掌之其
三是臯門之內庫門之外謂之外○音註依上
朝朝士掌之諸侯亦有此三朝○音註聲見
音現守珍呂
切屏音丙

諸侯未及期相見曰遇相見於郤地曰會

未及期在期日之前也郤地閑隙之地也音
下言相見及期日也遇有遇禮會有會禮音
註音却從下此從下

諸侯使大夫問於諸侯曰聘

比年小聘三年大聘小聘則卿往音註比音
聘大夫往大聘則卿往

約信曰誓涖牲曰盟

約信者以言語相要約為信也。用誓禮。泄隘也。春秋所書。盟聘皆有之。惟無誓耳。疏云。盟之為法。先鑿地為方坎。殺牲於坎上。割牲左耳。盛以珠盤。又取血盛以玉敦。用血為盟書。成乃歃血。而讀書。置牲坎中。加書於上。而理之。謂之載書也。

諸侯見天子曰臣。某侯某。其與民言自稱曰寡。

人。其在凶服曰適子孤。

臣某侯某如云。臣齊侯小白。臣晉侯重耳之類。適者告天子之辭也。凡自稱皆曰寡人。不獨與民言也。此略言之耳。適音現。

臨祭祀。內事曰孝子。某侯某。外事曰曾孫某侯。

某死曰薨。復曰某甫復矣。

內外事見前章。曾孫猶晉平公。禱河而稱曾。臣彪之類。天子德厚流光。故外事稱嗣主。某諸侯不敢言繼嗣。推始封之君而祖之。故稱曾孫也。薨之為言。曾也。幽晦之義。本國史書之辭。復稱字。臣不名君也。

既葬見天子曰類。見言諡曰類。

呂氏曰。繼先君之德。乃得受國。而見天子。故曰類。見諱先君之善。而請諡於天子。故亦曰類。音註。見音。

諸侯使人使於諸侯。使者自稱曰寡君之老。

寡君之老。惟上大夫可稱。見玉藻。音註。下二使。並去聲。

天子穆穆。諸侯皇皇。大夫濟濟。士跄跄。庶人僿。

呂氏曰穆穆幽深和敬之貌皇皇壯盛顯明之貌庶人見乎君不為容進退趨走從僮雖

註濟主聲踏七羊切僮子

天子之妃曰后諸侯曰夫人大夫曰孺人士曰

婦人庶人曰妻

鄭氏曰妃配也后之言後也夫之言扶孺之言孺婦之言服妻之言齊

公侯有夫人有世婦有妾夫人自稱於天

子曰老婦

畿內諸侯之妻因助祭於王后或因獻爾之屬故得以見天子○陳氏曰不以老稱不足

自稱於諸侯曰寡小君

疏曰此諸侯謂他國君也古者諸侯相饗夫人亦出故得自稱也坊記云陽侯殺繆侯而竊其夫人故大饗廢夫人之禮君之妻曰小君而云寡者亦從君為謙也

自稱於其君曰小童自世婦以下自稱曰婢子

小童未成人之稱婢之言卑也

子於父母則自名也

自稱其名

列國之大夫入天子之國曰某士自稱曰陪臣
某於外曰子。於其國曰寡君之老。使者自稱曰

某

某士。擯者稱其人曰某國之士也。晉韓起聘
于周。擯者曰晉士起。蓋列國卿大夫其命數
與天子之士等也。陪重也。諸侯為天子之臣
已。又為諸侯之臣也。於外曰子者。亦擯者辭
在他國則擯者稱其姓而曰子。春秋閔二年
齊高子來盟。高侯是也。於其國曰寡君之老
謂在己國與人語則以此自稱也。使者自稱
曰某某名也。若為使在他國與彼君語則稱
名音註使去聲重平聲也

天子不言出。諸侯不生名。君子不親惡。諸侯失

地名。滅同姓名。

疏曰。君子不親惡者。謂孔子書經見天子大
惡書出以絕之。諸侯大惡書名以絕之。君子
不親此惡。故書出名以絕之也。○呂氏曰。賢
者貴者皆謂之君子。天子無外。安得而言出
然而言出者。德不足以君天下。而位號存焉
耳。諸侯不生名。惟死而告終。然後名之。然有
生名者。德不足以名君子。而位號存焉耳。故
天子不言出。諸侯不生名。皆謂君子不親惡
故也。○陳氏曰。言出所以外之。生名所以賤
之。春秋書天王出居于鄭。譏之也。書以蔡侯
獻舞歸。以其失地也。書衛侯燬滅邢。以其滅
同姓也。夫天子之言出。諸侯之生名。皆有大
惡在。所棄焉。君子所以不親也。然春秋書天
王居於某地者二。而不言出。諸侯失地而奔

者十五。滅同姓者三。而有不生名者。莫非出居而事有異同。莫非失地。滅同姓而罪有輕重。故也。蓋諸侯義莫大於保國。仁莫大於親親。不能保國而至於失地。不能親親而至於滅。同姓其名之也。宜矣。

為人臣之禮。不顯諫。三諫而不聽。則逃之。

陳氏曰。孔子之於魯。百里奚之於秦。未嘗諫而去。龍逢之於夏。比干之於殷。則死於諫。而禮為守。以義為行。迹雖不同。其趨一也。

子之事親也。三諫而不聽。則號泣而隨之。

呂氏曰。君臣義合也。父子天合也。君臣其合也。與父子同。其不合也。去之與父子異也。

音註 號平聲

君有疾。飲藥。臣先嘗之。親有疾。飲藥。子先嘗之。

醫不三世。不服其藥。

呂氏曰。醫三世。治人多。用物熟矣。功已試而無疑。然後服之。亦謹疾之道也。

僂人必於其倫。

疏曰。不得以貴比賤。為不敬也。○方氏曰。禹稷顏回。時不同矣。孔子俱以為賢。僂之以道也。夷惠伊尹。迹不同矣。孟子俱以為聖。僂之以心也。子夏以有若似孔子。徒僂之以貌而已。不知聖賢之德不倫也。公孫丑以管仲比孟子。徒僂之以位而已。不知王霸之道不倫也。也。疑與擬同音。又疑義二音。比也。僂也。俗也。音註。本混作擬。擬像也。揣度也。與僂小異。

問天子之年。對曰。聞之始服衣若干尺矣。

若如也。未定之辭。數始於一而成於十。于字從一從十。故言若于。謂或如一。或如十。凡數之未定者。皆可言。顏註。食貨志云。于。箇也。謂當如此。箇數。意亦近之。

問國君之年。長曰能從宗廟社稷之事矣。幼曰

未能從宗廟社稷之事也。

為國以禮。而禮莫重於祭。宗廟社稷。事無有先於此者。能則知其長。未能則知其幼。

問大夫之子。長曰能御矣。幼曰未能御也。

古者五十命為大夫。故不問其年而問其子之長幼。御。謂御車也。御者六藝之一。幼則未能。○疏曰。御。謂主事也。官有世功。子學父業。故有御事之因。

問士之子。長曰能典謁矣。幼曰未能典謁也。

謁。請也。典謁者。主賓客告請之事。士賤無臣下。曰典告也。

問庶人之子。長曰能負薪矣。幼曰未能負薪也。

負薪者。庶人力役之事。長則能

問國君之富。數地以對。山澤之所出

數地。舉其土地之廣狹。如百里七十里五十里。各言之也。山澤所出。如魚鹽蜃蛤金玉錫石之類也。

問大夫之富。曰有宰食力。祭器衣服不假。

宰。邑宰也。有宰則有采地矣。食力。謂食下民賦稅之力。衣服。祭服也。

問士之富。以車數對。

上土三命得賜車馬故
問土富則以車數對也

問庶人之富數畜以對

庶人受田有定制惟畜牧之
多寡在乎人故數畜以對也
音註數上聲畜

天子祭天地祭四方祭山川祭五祀歲徧諸侯

方祀祭山川祭五祀歲徧大夫祭五祀歲徧士

祭其先

呂氏曰此章泛論祭祀之法冬日至祭天夏至祭地四時各祭其方以迎氣又各望祭其方之山川五祀則春祭戶夏祭竈季夏祭中霤秋祭門冬祭行此所謂歲徧諸侯有國及山川不在境內者皆不得祭故曰方祀祭

法天子立七祀加以司命泰厲諸侯五祀有司命公厲而無戶竈大夫三祀有族厲而無中霤戶竈上二祀則門行而已是法考於經皆不合曾子問天子未賓五祀之祭不行士喪禮禱于五祀則自天子至士皆祭五祀祭法言涉惟妄不經至于所稱廟制亦不與諸合
音註論去
凡祭有其廢之莫敢舉也有其舉之莫敢廢也非其所祭而祭之名曰淫祀淫祀無福

呂氏曰廢之莫敢舉如已毀之宗廟變置之社稷不可復祀也舉之莫敢廢如已修之壇墠而輒毀已正之昭穆而輒變也非所祭而祭之如法不得祭與不當祭而祭之者魯立武宮立煬宮舉其廢也躋僖公廢其舉也魯之郊禘與祀文王祀爰居祭所不當祭也

淫過也。以過事神，神弗享也。故無福。○方氏曰：可廢而廢，可舉而舉。而舉者存乎義，因所廢而莫敢舉，因所舉而莫敢廢者，存乎禮。蓋禮有經，義有權也。

天子以犧牛，諸侯以肥牛，大夫以索牛，士以羊。

豕

毛色純而不雜曰犧，養於滌者曰肥。求得而用之曰索。○疏曰：此謂天子大夫士也。若諸侯大夫，即用少牢，士則用特牲。其喪祭則大夫亦得用牛，士亦用羊。豕故雜記云：士大夫之虞也，少牢。卒哭成事，耐皆人牢。下大夫之虞也，特牲。卒哭成事，耐皆少牢。是也。音

音

註：索，音色，取也。求也。本音昔，各切。繩也。荒也。盡也。與此不同。俗混讀少去聲。大牢之大

支子不祭，祭必告于宗子。

疏曰：支子，庶子也。祖禰廟在適子之家，庶子

代攝可也。猶必告于宗子，然後祭。○呂氏曰：別于為祖，繼別為宗。百世不遷者，大宗也。繼

禰，繼祖。曾祖，繼高祖。五世則遷者，小宗也。宗子，上繼祖，禰，族人兄弟皆宗之。冠娶妻必

告，死必赴，況於祭乎。所宗乎宗子者，皆支子也。支子不敢祭也。如諸侯不敢祖天子，大夫

不敢祖諸侯，尊者之祭，非卑者所敢尸也。故宗子為士，庶子為大夫，以上牲祭於宗子之

家，祝曰：孝子某為介子，某薦其常事。則支子雖貴，可以用其祿，而不敢專其事也。宗子去

在他國，則支子攝。音註：別必列切。冠為介主，以祭其禮有殺。並去聲。

凡祭宗廟之禮，牛曰一元大武。

此以下凡二十一物元頭也武足迹也牛肥則迹大

豕曰剛鬣

豕肥則鬣剛

豚曰脂肥

脂者充滿之貌 **音註** 脂

羊曰柔毛

羊肥則毛細而柔弱

雞曰翰音

翰長也雞肥則鳴聲長

犬曰羹獻

犬肥則可為羹以獻凡羹肉皆謂之羹特牲禮云羹飪頌考叔曰未嘗君之羹是也

雉曰疏趾

雉肥則兩足開張故曰疏趾 **音註** 疏

兔曰明視

兔肥則目開而視明故曰明視

脯曰尹祭

尹正也脯欲剪割方正 **音註** 尹音敷鋪為花貌謂之剪

鳧魚曰商祭

鹹燄鹽味
之厚也
音註 鹹才
何

玉曰嘉玉

無瑕之
玉也

幣曰量幣

中廣狹長短之度也。○疏曰：此等諸號，若一祭並有，則舉其大者，或惟有犬、雞、惟、有、魚、兔，則各舉其號，故經備載其名。
音註 中去聲

天子死曰崩，諸侯曰薨，大夫曰卒，士曰不祿，庶

人曰死，在牀曰尸，在棺曰柩，羽鳥曰降，四足曰

漬，死寇曰兵。

疏曰：卒，終竟也。士，祿以代耕，不祿，不終其祿也。死者，澌也，消盡無餘之謂尸。陳也，古人病困，氣未絕之時，下置在地，氣絕之後，更還牀上，所以如此者，凡人初生在地，病將死，故下復其初生，冀得脫死，重生也。若其不生，復反木牀，既未殯斂，陳列在牀，故曰尸也。○呂氏曰：柩，久也。比化者，無使上親膚，故在棺欲其久也。羽鳥，飛翔之物，降而下則死矣。獸能動之物，腐敗則死矣。漬，謂其體腐敗。
音註 漬音漸，漬也。兵者，死於寇難之稱也。
音註 自

祭王父曰皇祖考，王母曰皇祖妣，父曰皇考，母

曰皇妣，夫曰皇辟。

曰皇曰王，皆以君之稱尊之也。考，成妣，媿辟，法也。妻所法式也。為之宗廟，以鬼享之，不得不異其稱謂也。
音註 辟音

生日父曰母曰妻死曰考曰妣曰嬪壽考曰卒短折曰不祿

嬪者婦人之美稱嬪猶賓也夫所賓敬也短折夭橫而死也此言卒與不祿與上文大夫士之稱同者彼以位之尊卑言此以數之脩短言也又按呂氏說死寇曰兵之下當以此二句承之蓋錯簡也○謝氏曰易曰君子考無咎又曰意承考也又書言事厥考厥長之類皆非死而後稱蓋古者通稱後世乃異之耳

音註

折市設切橫去聲

天子視不上於袷不下於帶國君綏視大夫衡視士視五步

天子視謂視天子也袷朝服祭服之曲領也綏頽下之貌視國君者目不得平看於面當

視其而之下袷之上也衡平也大夫之臣視大夫平看其面也士視五步者士之屬吏視士亦不得高面下帶而得

音註

袷音劫綏音妥

凡視上於面則敖下於帶則憂傾則效

呂氏曰上於面者其氣驕知其不能以下人矣下於帶者其神奪知其憂在乎心矣視流則容側必有不正之心存乎

音註

敖音傲

君命大夫與士肄在官言官在府言府在庫言

庫在朝言朝

人君有命令則大夫士相與肄習之其事或在官或在府或在庫或在朝隨其所在而謀議之官者職守司存之總名府庫者貨器藏貯之異號朝則君臣會見之公庭也

音

註 肄音異朝音潮下並同

朝言不及犬馬

犬馬微賤不當言之於朝

輟朝而顧不有異事必有異慮故輟朝而顧君

子謂之固

朝儀當肅不宜為左右之顧異猶他也敬心不存則形諸外此所以知其有他事他慮也固謂鄙野不達於禮也

在朝言禮問禮對以禮

朝廷之上凡所當言者皆禮也一問一對必稽於禮孔子在宗廟朝廷便便言唯謹爾盡

此道也 音註 便平聲

大亨不問卜不饒富

呂氏曰冬至祀天夏至祭地日月素定故不問卜至敬不壇掃地而祭牲用犢酌用陶匏席用藁秸視天下之物無以稱其德以少為貴焉故不饒富 音註 稱去聲

凡摯天子鬯諸侯圭卿羔大夫鴈士雉庶人之

摯匹童子委摯而退野外軍中無摯以纓拾矢

可也

摯與贄同執物以為相見之禮也鬯釀秬黍為酒曰鬯和以鬱金之草則曰鬱鬯不以鬱和則直謂之鬯言其芬香條暢於上下也天子無客禮而言摯者用以禮見於神而已

圭命圭也。公桓圭。侯信圭。伯躬圭。子穀璧。男蒲璧。此不言璧。略也。羔取其羣而不失類。玉潔素也。鴈取其知時。且飛有行列也。雉取其性之耿介。且文飾也。匹。讀為鷺。野鴨曰鳧。家鴨曰鶩。不能飛騰。如庶人之終守耕稼也。童子不敢與成人為禮。或見師友而執贄。則奠委于地而自退避之也。纓。馬之繫纓。即馬鞅也。拾。射鞬也。矢。箭也。或野射。或軍中。隨所有用之。

音註

匹音木。和去聲。見音現。信音申。行音杭。繁音般。

婦人之摯。棋。棗。脯。脩。棗。栗。

棋。形似珊瑚。味甜美。一名石李。棗。似栗而小。脯。即今之脯也。脩。用肉煨治。加薑桂乾之。脯形方正。脩形稍長。并棗栗六物。婦初見舅姑。以此為摯也。左傳。女摯不過棗栗棗脩。以告虞也。

音註

棋音矩。乾音干。

納女於天子曰備。百姓於國君曰備。酒漿於大夫曰備。埽灑。

呂氏曰。不敢以能饜白。明願備。音註。灑。去聲。妾媵之數而已。皆自卑之辭也。

音註

灑。去聲。所買切。

