

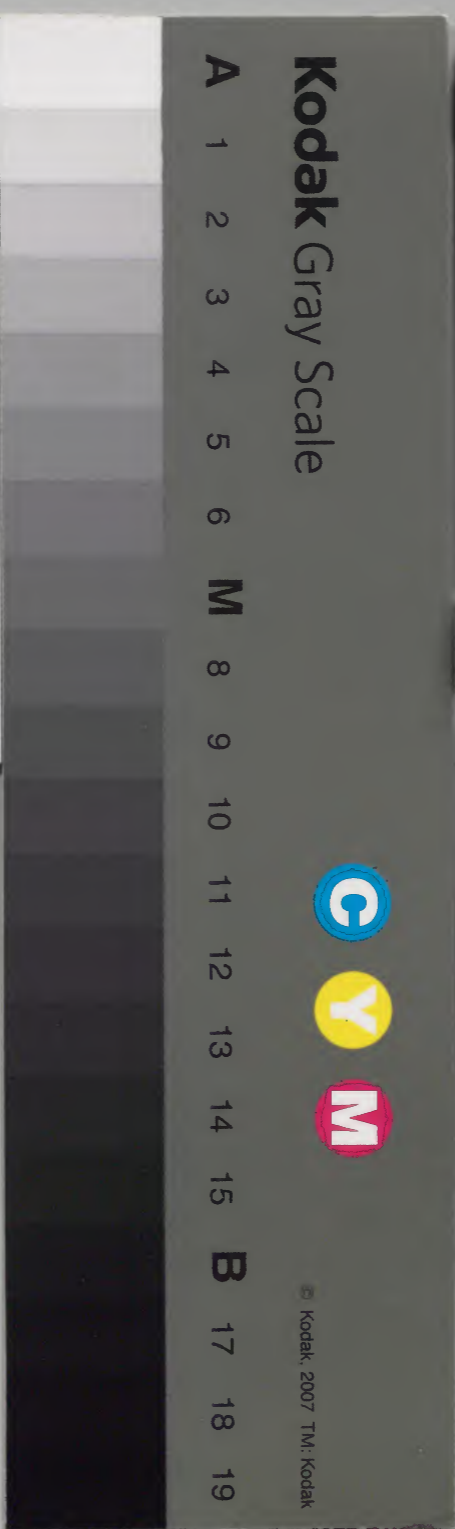
園太曆記十一

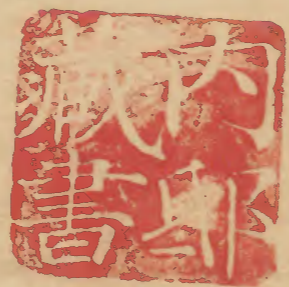
貞和四年正月

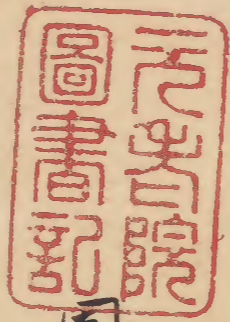
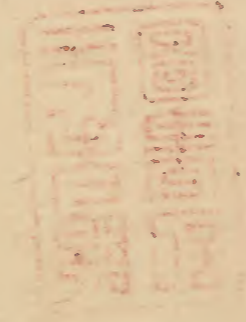
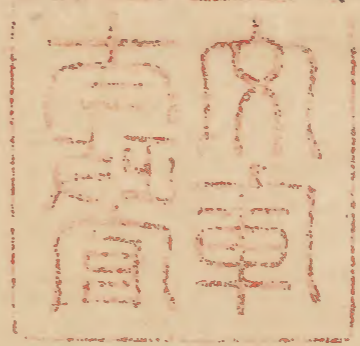
				和書門
		八	七	
	一	八	六	
三	一	九	九	
五	〇	九		
冊	架	函	號	類

庫	文	閣	内	
一				和
三		八	七	書
函		六	九	
	三	九		
九	冊	號	類	
架				

内閣文庫	
番號	和 8769
冊數	35 (11)
函號	162 125







圖書記
園太曆

貞和四年

正月大



仙洞御茶儀如例陪膳竹林院大納言元三不可
出仕仍雖申子細依闕如例被仰仍直衣出仕參内

雖不打任更

冲膝梧室服人多事

別勅之上勿論也又此以去年九月喪母雖不着服

暮年不過之元日祝着陪膳如何御茶儀以下可

尋常會儀相尋可續云々

後少 平林院大納言 初修寺前大納言

四条大納言木桑仕云々

元日常令散狀

常令奉 内侍 四条大納言

外侍 以協勅使 松殿宰相 大宮宰相

右大臣宰相 家賢 新三位中将

宴令使 實村

後冬

無出流國柄案分止

實令朝下 清澄

女納言

長繼朝片

次將

二日天晴傳因今日仙洞御藥交燭之後供之

公重 經顯隆蔭木口儀之

三日天晴今日仙洞御菜儀可尋

今日向女房方 西面 極有祝着幸大夫同來入夜

為四条大納言奉有消息披見之而於儀之續之

院在茶肆

右

公世朝下 顯方

左

一条前中納言送常守敬伏
白馬節會

公卿

四条大納言右衛門督

松殿宰相大宮宰相涉河 勅使

右大臣宰相 花山院三位中納言

宣令使

實村

弁

長頭朝臣 朝房

後冬

少納言

長繼朝臣

次將

左

公世朝臣

信頭朝臣

親長朝臣

實權朝臣

右

國攝奏坊家奉役止
出御篇中自東階供御膳

親平

藤原

教光

後冬

伊後朝臣実音朝臣

行兼朝臣

頭方 右馬代 清继

職

後七日河内郡梨自年内治定

候取款を白濁し

内取之し

御菱今日又殆方より可き契し

柗坂七日法被作何案契 綸旨めらうつ之取質

已前不用 以案常執之 宿紙 白紙ハ天氣と不き由

一逐し也御名 綸言小同事本

何概りき本又白紙不可知し 天氣と世人もきん

後七日河内郡梨自年内治定之取せしもの存知し候しうは被取を御契 取況ありし御名の取録不見不分明之被斗下

以案常執之 宿紙 白紙ハ天氣と不き由

其之右之信白濁 是人申沙法との後方取風

極毎事一う年一申下之淺一始

正月七日

云質

丹後守殿

宗經

收 綸言編後七日沙修法了と糸並祓衣
綸言の計建と 謹也

正月日

勅解由次官時純

謹上 東寺長者僧正神房

御前御前依律不侍御前
八日天晴御前會攝仰依去日律本坐板取

押五仍被中左元去之友法如例後方阿富架

束了長者前大傍正貫後懸と

踏寄帝舎

下旁
竹林院大納言公等 花山院大納言長定

四條大納言隆隆 中院大納言通相

平中納言宗依 右衛門督忠孝

松友宰相忠嗣 右宰相中將実打

内局
大宮宰相勅使 右大弁宰相友右

幕使
右兵束督具実 花山院三位中將実貫

不在不齊
長徳朝臣少御言 若平弁若平弁

弁

清清 進進 奏奏 取取 決決
實朝大頭力

右近将

奥信朝臣

親長朝臣實權朝臣

公世朝臣侍行朝臣

朝房長顯

三四 花園院

頭親門院可佛事院御法事注

夏

十三日天晴今日相當頭親門院十三四忌辰有沖

佛事於萩原夜祓修之依兼日僧平領法司申各

作另一所之室以朝長送消去河為之午對許茶西郊

河石鳥愕也教所下善 裝束也八葉車也午劍前馳三人仲 康

光慈永壽名布教 上依寫布馳馬雜色長拳者及三人近來具飭

岸少之輕相約取實公之切河石御堂無公

殫症河原大納言一人善者相共作宗時 上皇

所考少從河原車及三人教言朝長實文朝長

教光時光以內實文朝長香布持衣之不為

先日河原始為相授衣也楚歎之小西車

無單袴公次河平何皆裝束也日西車始 御車 裝束也

分源大納言通直衣若下袴寫八葉車名不陸合平袴不 一系中と兼依少金の法用し可考し何の實意不明

細代車不用素八葉車細代車不調也七名各考之各輕申入於用八葉

可連折之各作之各之三若平源大納言軍之納

言在馬路右去并宰相市作公曰底之小時 三皇

用公卿在隔隣子有公某云之知作曰介

日法皇之渡河之堂河極少不河約安難治之

之波用之牛與之由兼河用急之風程難治之

見之雜人成群頗之昔之乃河與秋波接卷飛也

世亦當依之從河就中坐之有惡物之中有以不實而

長海堂河就堂後寄河車有共俗以後唯枝

者河就堂之車而坐也之河堂白化枝宿卿

歌音不可有子細也之申了且愚者何極也

者予了之今被作下唯按句編之之河病船

文不之及河就豫之且牛車輦出入高門皆依

老優思也依河病河被用河與被接卷飛之

有子細之各中入之其後作之世河亦同之在

河極國庭也之有河安行之各道思食而之新

人群集似柄也之而河之結 焉愕子 其直也 及極急河與

被接卷飛之河系車不之者子細之各法皇作也

河極堂之而分不河與以秋波接卷

い帝又為中云只の在時宜也但長海多御氣
裳彼者此車之象分明く不可及此思惟也
但少度う草名沖國車也後し祈之申くめ在
次不被暑の道名くの中く小時止是め後
上皇の度四車幸の教堂幸
沖國車幸清裳下了水面も後く但市以下口
相雲宮下北臨辰源大納言寄沖車幸沖裳
水面沖能少不安戸下沖其後清皇又幸沖
半喫之秀く入簾中か簾中意沖公蔭御

修し御方為意中接尾祀奉喫出沖喫幸れ聽
上皇奉昇入の極少の事
因下又た尾形奉昇入沖車幸書書戸内小時下沖昇

出喫や公蔭の忠孝端亦依也院由緒暇近熱必
此細く事や水面重顯朝長来沖佛夏早う品
方作し仍り御各御堂 半候夜及中門 屏東南北

脱 人々多下 白列行也 經水面若堂前庭次源大納言四糸

大納言右邊若 以上止 右大弁宰相 常節 亦糸

着 件堂西面水面大の去程扱す 次沖尊御候後清皇 眼

例

題名僧心榮僧都信西僧都

依也定甲 自

南方各進

西堂冲角 為集令以

着所昂始法用不及作

鐘也頃散花徑三部

名法一都 二部

不同眼同題也河頓

文知解由三位在成以第三位以信是中立

有河頓誦半信河頓共及執事引者西堂音

執事引者補年頓感半修之尚在上首也署變

前內身也莫遊 後未補年頓教光職更也依

就當座兼仁上首源大納之加署也

知修寺前

大納言執持也外与依內河乳父不加署也 更諸

引河布施事

御自下箱起在列立河堂小面河輕少下布

西上次侍從康忠持束被物吊取之徑堂而入

又帶施取之事正面間置導師前

此河堂西面之三ノノ道守師在南方乳 各儀在亦方各高兼結置二枚並南小沙布

還候乃自河輕少下被出以加布施

紅粉唐織物二枚持重 極前木汚衣微南門院

卜衣予參進取之置導師前昂退出後座 自前次右大

弁同取被物公卿口各大納言依內之乳又不取之

仍公世朝卡取今一重也次懸子 緋綿殿上人木次

才取之題名僧被物裏物亦已上信河羽片實峯

朝臣右頭新良康忠亦次身取之從僧亦撒布

施信退出

以導師布
施許懸肩

次公卿自下筋退也予立

退出為弟也友上皇還御院女院今夜御還明

曉可定御云々及頭親門院名山街入道九相

有御息女也系松玄輝門女院三所被奉生

天子希代之光華也然予現世之方求國母依

以廣義門院為准办

後伏見所
仍用家次類半員

之神也予先公遠恨於此輩先朝心中以了法准后

院号如形及其所法了予生前奉過山由之書予

懷海了仍存清雜歌一事友勒口笑余若也

敬白

奉修後河弥施如来像一册

奉摺画色紙妙法蓮花經一部八卷

無量義經一卷

觀音賢經一卷

阿弥陀經一卷

般若心經卷

奉摺寫素紙同經二部十六卷 并

用緞心阿末經名二卷

以前作善甄錄只旦史阿译施三字之配三諦也
畫具三世孰佛之万能妙法華一乘之法一乘也
寂勝一代諸經之巨益故译施者為孰佛之王
友法華名為法經之王願力之迅速寫以坐
時即得元生之誓實語之始謹具以須臾即

得究竟之文云給云恰不可不歸伏推

惟元

禪定心院幽靈柔私稟性情愛隨仁德德之
有昭名矣蒼天降書与休一世卷之耀耀光
正寺白日感賞入夢授軍祐慶賞種惡業式
存辨九禁圖卜禪洞或存入仁和室傳法依
後存而仙院之並存子後存太相國之為連
校加之三女共生

天子昔朝末因先親雖為其先公之遺德又

可謂幽儀之繁茂而學者素意出雲之雅詠
也交言蒙於佳什清撰之中下以名來氏厚
之躬儀也 亦 雙華於

先皇外遊之後母次子遺遂益旁土之封也位
曰德高沐思蓮制之妙臺於乃建武牙三載
夾鏡向半儀假病痾相假遂沐生蓄播先和
熹皇后遷化之月一月買所以蹤近根為教主
減度之日二日切酒有隣又為邛城 右辰同

類保以生涯七旬餘年慕從之難思寤寐
而不休抑眇身者彼不生也認願為位於地
愷雖慣仙術於天師外守五常之要道行以
礼義縟蒙言內蓄十善之餘薰深以恩厚廣
衣每每看史書經論之義歎至報恩謝德之
誠仍尚十三廻之先專候無貳心之自
善供奉之極大概載右於無何地有一小堂以
帝位瞻仰之為揚後復讚嘆之旨安噫法字

大和尚位權大儒都隆後為唱導仰多碩才
之奉勅寔沙三惠沙門之入道場智奇之
振詞於軼六和勝古之而各道於戲月鄉仙
部各道事威儀克勲天人聖衆定降臨法味
之儼今日奇舍莫不殷勤何唯漢明帝之夫
母光烈后也北魏帝亦率群官唐文皇之訪
母大穆后也蒙宮城西用淨場而已哉于時
萬花萬柳為之異造化無私之現一色一番以

之備随心供佛之禮相違迴向佛且融許然
則幽靈不取正覺之願存持早遠七寶土之
此初心等皆成佛道之益莫然必須十羅刹
之擁護矣重也縱深著一愛阿心水龍可朝
宗弘誓之海後這為一妄雲惠日照可消除
衆衆之霜乃至鐵圍破畧拔苦与樂教自

貞和四年二月日

院廳

請詠誦事

三寶衆儒泐布施

右奉 仰備今日者

禪定仙院十三迴之忌臨也修被泐施一考之
真像摺字法華三部之妙典属合十指之掌故
噫九乳之韵契則三十七考者常住之躰也鎮
證三願三善之果上中下輩者儒進之位也
宜極上員上生之望者奉仰而請如件敬白

貞和四年二月日別當正二位行權大納言源朝通奉

十七日甲甲天晴今日之被行春日祭

申依天下職受
川被定下了

之為被作心起奉社酒友有大死職仍而用下
申也為被作云々

元日天晴鴨袴宜祐光來恒服更詰之光規不
適也所注多し為作し永久已來例送送之
鴨依祢直祝恒服之付遷宮例更

葦社造暫遷宮同祢直祝服服例

永久六年八月三日 遷宮

依祝惟浦服延引

永治元年七月廿六日 遷宮

依祢直季純服延引

兼久曰年八月十三日 遷宮

依祢直祐賴服貞應元年延引且正年式年純服為延

弘安五年六月惟教八月正教 遷宮

祢直弘純自弘安三年八月重服同曰年九月服延

乃以子息亦為代官遷宮沙汰日時等令申沙

汰同五年四月十六日祢直弘純又正令自粒服不

及養少遷宮日時未粒服中今申沙汰

隨見出且注進之

曼陀羅供御次才之事

五日元晴明日曼陀羅供御次才今物教養文

大夫清也切高増紙文永正應曼陀羅供次才尋取

為不注御裝束依今度注也於仙洞寢殿被之也

逆儀也注之乘之且不合大阿闍梨其内度寺御

誦經亦初使存亡同有沙汰後塔院十三迴
度者使誦經使有章事例
弘安勢陀羅供此事無以見云々後承院河十三

四正和信緣灌頂河誦經使有之度者使伏見院

河十三迴元從勢陀羅供非河世勢之乃併取

使無之今度所被立河誦經使之由送裁之次才而

是供回蒙松尾平野亦余日亦使多事

明日松尾平野亦余日也然若無分明例之不及

沙汰之但河八海明日河三日為關白後五日之乃以

若曜之發發也云々傳回今日朝河懺法奉源草法華

堂河車寄漁大納言殿三人二人水面召次亦供奉

云々柳申刻許明日勢陀羅供以次才一作事

高檀紙切紙以同檀身二枚裹之其祈世燒之乃

捨儀中居柳善相副消息

勢陀羅儀大概江色しのり計焚燒給由執

達也傳

四月五日

判

四條大納言殿

列蒙恩信未任行務尋復

昨日亥報最入信而次才何從可致免一見或門
署梨冲泰一定何從是免才免恐禁之子御
身又為來更清以業修之知殊笑外日具一余可
肯嚴制之楚暑之案可為一書中快為恐之
不被動下之明日以後將莫一疾可張躬信不
相逐了怖下此泰之實純誠以好之

四月五日

實純上

慶吉浦徒役初四半
柳為曰案大納言奉行今度冲佛申度吉浦誦經

使申被勅下回題當不心得以上議奏之定汝
法外更之由准存以大概中入)

今日度老冲誦經使更 内裏女房奉書如計

可被斗申之由被作下之所為何様亦隆蔭花之

四月五日

隆蔭

請文云 被扶右日之案若當代初度申人之

字与之被勅在夕朝片止

度者御誦經使更女房奉書并在久野后迄遠清
沈書讀之加一見返上之度使今日之被立之案河程
更之亦水河佛更日相當 公家取甚日也明日番
陀羅偈御八誦初日而相當松尾平野亦祭日之
之し上渡日之之廿日被立件亦使例之被立之
度者御誦經使更御佛更日被立之案在定期
后申於雖勿論之先親愛座不克惜之重複日
并神事日被立例之之明日亦存河法之之

存之給之被立之案之給也給之

四月五日

判

然寺御八誦被立度者御誦經使例更母承り
粗引勅之知寛元二年十月十日於河采坊城
河不被始御八誦御誦經使在中均被系為
氏胡長勤作今日之度之使の度被用建久八
年三月十日長藤雲沙八誦例云々但建久八
誦之時被立度者御誦經使否不分明之今乃不

見氏之院中涉此法之暇官方志不務其
也之如也意給外進遠誠之好之

四月四日

進遠 清文

涉八誦已下佛更日被立度者涉誦經不使例一
紙念注進儀其例盤多起可涉意涉清沈忌
收其是好之

四月三日

清記 清文

涉佛半日被立度者涉誦經不使例

正應三年二月廿九日於泰山殿有曼陀羅供

度者使

頭左中将伊定朝臣

建武二年六月廿五日於大光寺殿有曼陀羅供

度者使

右少将季氏朝臣

御誦經使

左少将宗房朝臣

同年九月十五日於左多勝院有曼陀羅供

度者使

左中将實村朝臣

御誦經使

範保朝臣

以外永元二年八月廿日於伏見友有七僧法會

度有使

大共均基友約長由福經使右京堂有

同三年七月十六日於伏見友同會

度有使

左中將實文朝臣由福經前右馬廐範雄

先親多之

右例注在如件

四月三日

左大吏小觀清沈

今日御藏法の聽同之為先日予の春宮大吏御有

申出之為就其可宜使就有共旨也仍入秋齋院練衣持衣

表春宮大吏白布能少不為女房伺作之御在東色同

敷置儲之弘庇西才一同也此乃人之在東色同

敷置不為不食未以下較草在西亥終別出御先之提升衣

前大僧正以下僧未參着出御之始散花役人置花

苑人之衣

後伏見院十三回御佛堂

六日天晴今日後伏見院十三回御忘辰之仍種之

御佛堂未改約之先物乃立控約法在御藏之次

諾備雜著裝束收各為延此後法亦而涉尊師也
御額文在成以系之清書約甲師也計妙行去廣義
門院以取上皇御供約之誠希代取約之奉後門
有施尊師三守一晨
念珠佛指皮 左記恐 打板
魁名僧以下一重一雲二品親王被須布施云
尊師被物云為 資明實友木以取之實友正了乃
只布施才不取以次取之例單 唐藏物合二表 取之才一人可取之由
被物以布施 重白生單
公為鄉師者亦存也然而涉涉法為其階階也

不取布施云以實友中納言以下取之也次各還
慈嚴僧云考勞供尊師自以之為祭仙洞中
下僧正及申刻入來計之為吾院羅供息邊門可
祭也寢殿西面為休取叢以大眾教百人為見訪
承招川市方師初酒饌及面刻已云仍祭院
銘取經掌以下入來進衣於門前駕年與慈轉法
下 注眼寫 甲六例 庵後其外大童子中童子以下慈若也
義臥也程嚴制了如何
吾院羅供儀載次才ノ事ノ子刻退也其後

被於御八海先以臥宗御八海を被行也所ら御八
海今日開白也堂庄嚴儀の相替也の先被修造
ノ春冬太史魯陀羅供着在取御而施早出
窮屋不作御八海云々
今度魯陀羅供御次才更先日奉行是御
更云仍續云々

進上

色羅八口の為堂上候し後若候は五七年

云不見し今度の為御抄云被斗

尸し之由其由法し重く候

来月六日於夜及の被行魯陀羅供作御次才
の被作云々由被作り也隆蔭恐惶并々

三月廿七日

隆蔭上

洞院友

請文

来月六日の被行魯陀羅供御次才の被作

之由義りありて存之し好く

三月廿七日

判

曼陀羅供儀大概令注名し之被 養因給

の執達如件

四月五日

判

四宗大納言殿

内中

御誦經使事決定給不存也乃也

曼陀羅供儀

當日堂莊嚴

注載し也款承存し

其儀寢及南面母屋并東立ヶ間廂表御簾同

東西三ヶ間

南立一間表戸
麻敷し懸り簾

同表御簾

東鳥居障子并同巡母屋東面障子木撒し

西鳥居障子并同巡母屋障子懸御簾目
簾

内柱所 每間懸花慢代柱左右懸款緒

當階間倚母屋奥立佛臺并壇其上鈎天蓋

軟清不 什壇誦禮、供具閑伽并燈明以下其前立机

汲其左右立机左机置灑水蒸佛布施并冲徑表右机置塗香名香木器也

階间以簣子倚東柱立門前机置瓶并散花送花木

其前置香馬盛香

同间中央簣子東西行立散花机在覆地鋪木必例

女屋西才一間中央遍西御也簾數高簾端行南北

為大阿闍梨庇

南廂階间以西并以東三个间除階间並東西行數連同招

為讀經座讀經中有也僧有寂未數案一板座引置任机一脚

東面簣子蒙南才二三間數案端行南北怡二投為六

才子座南面簣子除階间數高簾端怡為公怡庭

渡殿通南欄數案端怡為九方堂童子怡庇小冲

堂東簣通北數同怡為右方堂童子庇殿上廊

北面為衆僧集會所

南庭西砌立御誦徑惺

中門廊釣鐘如什

刻限打衆僧集會鐘

奉行院司仰之

衆僧衆着集會所

威儀師立標於衆僧座

元德依從僧引木
汝君之

上達部衆着殿上

上齋院司

奏事具之由

以四位院司

奏之仰同食之由

次令打鐘

奉行受上只令作之

入御、聽聞

但其期不定

公卿衆着御前座

今度次威儀師立衆僧座標

次從僧置香爐管呂敷草座

無庭上儀者以下可有捨

次下司敷筵道

今度云々依非庭儀也

次衆僧衆進

今度依非庭儀不及汝汰

大阿闍梨衆與

六才子
相從

加馬與丁早之執蓋執經亦如

例衆僧前六人

或四人

入中門列立

次威儀師讚衆進出

鏡鉞役人在左右

今度依空庭儀之中門廊立列

次大阿闍梨於中門下與

次讚衆發音

次色衆上堂

是又庭儀分也今度無此儀
昇南階入

此間衆僧前五位已下執蓋亦役人退出

威儀師留砌下

以上略庭上儀之時不及沙汰元德尊師讚

衆列立中門廊唱讚到于門前也

次衆僧於門前灑水入堂內各立標下

六才子持法具相從大阿闍梨

行道平彼法
具置眼札

才子未着座

次衆僧行道

三迎下階

次大阿闍梨立禮級前

次讚衆着座

誦讚

次大阿闍梨前方便

次惣禮

三度

次打磬

云婦置笏

春宮權大進志元日前權大進隆家未三人也

次堂童子着座

左右各一人但今度左右各二人一人已上三人也

次唄師發音

此間逆漂水

次堂童子賦花旨

次散花行道對揚平復座

次打磬

堂童子斝花旨

次大阿闍梨用眼表白

讀漸願文

元德伴沖願文兼置左眼机上

此間堂達分經

式兼置又此元德此也

揚御經題名

今度依公家御裏日所誦經云之御八誦才三日被立此

次公家御爾經使祭上

其期不定但今日當松尾平野亦祭日頃被誦法也

院司

申事由

以同苑人數荒同也

万多々依公家御誦經
分山高
余依此保
幸有以支

初使依召着座

仍令度儀奉行
不審院司

正和信緣灌頂取
泰滋雅康口取之

賜祿 白掛一領

次有御誦經事

其儀大阿闍梨揚御誦經題名之間殿上五位元

敷其座於阿闍梨座後方

此座御誦經受身
本役人恭進可敬之

誦經導師就座

比下推大傍都慈能
或本座之
元德如此

先之藏人尋取誦誦

文授威儀師之傳堂達之付導師之

讀誦誦文作法如件

今度每四所

四位院司賜祿

祿物
一重

次咒願

大阿闍梨供養法已下神分所願

唱礼師發音

供養法平行道

次賜布施

阿闍梨

袿被物十重 裘物一
錦橫皮 水稽念珠 讀衆各一重 一雲

大臣以下取之

威從六才子布施於中門主典代取之

今度每所

次撒布施并法具

正四

此間敷延道 如初
至庭後不及少法

執蓋亦參進同前

衆僧退下 如參

次公殫起此

今朝自廳送泐訛誦文依為大別家為合加署也

仍加朝片二字返也

院廳

請訛誦事

三寶衆儒御布施

右奉 仰備

先皇聖靈建武丙子年炎帝之初月奉迎六
日霞昇九軌以來迄今日漸忘慙香花軌儀
所闡揚者金胎兩部之曼陀羅一所用題者王
偈教部之贊華也彼曇雲之為真人十三回
後終格於仙天矣

先皇之寃大聖十三年今常住于性空皇天節

如來性空即佛位也稱讚無貳證得有第

躋叩周編鄭抱之清音將資赫日坐月之妙相
清七餘薰香及群類者奉仰不修如併敬白

貞和四年四月六日別當從一位藤原朝臣奉

曼陀羅供僧名

御導師 前大僧正慈嚴

讚衆八口

法下權大僧都

三位 奉行 玄圓 咒願

法印

九條坊 實登 唄

宮内 慈遍

唱礼 九方列

法下權大僧都

九條 慈能

涌行道

九條 慈靜

敬花

權大僧都

宰相 源範

護頭

權少僧都

刑部 朝教

鏡 右方列

擬講

大納言 慈俊

鉢 堂達

曼陀羅供

公卿

長定卿

竹林院大納言花山院大納言

藤原親平源仲名

隆隆隆隆四條大納言太宮大納言

藤原親平源仲名

通相通相中院大納言春宮大夫

六位

平中納言別當實德

忠光雅冬

右衛門督大炊御門宰相中將忠孝屏

經方隆家

右大臣宰相隆持

堂童子

長經現臣基秀朝臣
實音朝大教言朝臣

左方

隆家忠光右方

御布施殿上人

免者半官人免者名門下知事

抑今日有免者別當參内候殿奉仰召官人於五

名門下知事是免者本候也

八日天晴抑今日御八海牙三日也公家被立所通後依見院内了三番

經使内卷以教言下

从宮内以引益朝片来御通經中不陳先可有几浦經使初回半

定儀也。斗中方位初定。此佛事。波定日。时僧名
之。公家。御沙汰。变也。今。尊。仙。洞。山。沙。汰。御。八。海。
彼。立。御。禰。經。仗。儀。不。可。及。陳。儀。也。之。由。且。官。無
以。申。中。十。日。天。晴。今。日。御。八。海。結。軌。也。
柰。今。日。日。衆。大。納。云。送。休。御。八。海。上。御。事。就。法。安。陸。
例。被。定。仰。而。申。事。由。之。时。四。位。院。司。觸。上。之。好。外。
之。延。也。且。為。可。存。之。祈。也。為。所。上。之。申。变。由。
此。為。通。例。被。定。上。卿。之。脱。右。之。申。皮。也。有。好。仕。

事。准。授。答。之。变。故。消。息。未。續。之。
御。八。海。無。為。月。出。存。之。今。復。依。弘。安。七。年。例。隆。
陰。被。仰。奉。行。之。而。日。之。申。变。由。於。當。所。上。
之。由。奉。行。院。司。之。好。之。初。日。所。林。院。大。納。言。
所。不。渡。大。納。云。中。事。由。之。御。諸。御。八。海。云。院。司。
取。上。之。申。之。时。為。不。依。上。有。事。由。之。也。之。由。存。也。
弘。安。七。年。記。觸。上。卿。之。由。不。見。之。知。皮。上。之。右。為。南。
所。上。之。更。之。由。所。屬。朝。長。之。見。之。之。申。事。後。陰。

此中事好奉く之可先例更し聊不審なる
言上復う被知り小降降獲ぬ

四月十日

隆慶上

今度御佛事未應齋都定之能右起就中
御八海意不及汝法也若存之如之及汝
移く同か好し 上卿奉就法世例被定御
糸元保字申事由お苗種上之し不被
定上之し奉也以お例ハ今明迄不覚

情、諸事准授被定作 上卿之何因上
前中事由お其仁之當勿傷く由取也
今度御八海儒名長毎、各仕守必之
須也事一初年之

四月十日

判

弘安記御馳卷、片ハ新紙ハ
下根籍之

御八海交由奉作謹愚意可好無お趣作

今日事程可也後仲房朝下由取法也記
二卷多病也一禮文院行以奉 上卿之衆分
明 繼就日國在大臣中事由一衆竹杯記
記分明也而不似後記之上口至大長事
之申し方不及同卷取法可也今之
此し方只似取法之愚好為又僻事小
之申し方より多由作取入し隆薩恐禮好之

八月十日 隆薩

仲房朝下為勅使來以人回答此八海
申事由一衆取法向之被定 上口之
令申勿漏之申し方今日取法し

十日天晴今日被引縣台除月下々

下名加仁開書

權中納言藤原國俊

藤原藤長

系議友尔基春

友尔實長

藤原家賢

右大弁藤原宗重

右大弁友尔長頭

右中弁藤原仲房

右中弁藤原朝房

右大弁平親明

縫殿助中尔仲俊

文章博士藤原行光

明法博士中原章重

主計助中原章有

大炊助清原元氏

掃部左大臣兼右大臣

彈正少弼藤原清成

春宮少進平親直

修理亮安倍長弘

伊賀守藤原忠興

能登守友原元隆

因幡守藤原家頭

美作守藤原光連

左近將監平久盛

尾張守由進政作

左衛門尉源康信

豐原奉純

少志伯重葛

系人

豐原國秋

系人

右衛門尉友原貞時

左衛門尉板宗廣

貞和元年四月十二日

正二位藤原經教

藤原道嗣

從二位源宗明

源重資

後白位上友原元經

攝知任

從四位下藤原朝房

友原俊教

正五位下高階仲泰

高階重成

藤原季光

源雅方

和氣純成

從五位上藤原顯宣

友事信經

友原光教

高階實尚

從五位下藤原雅長

友原公之

友原仲孝

藤原俊任

和氣通久

丹波重良

惟宗俊直

辭還

參議藤原冬隆

文章博士菅原長嗣

明法博士中原章有

驛正少弼三善定康

同日

辭還

典侍藤原春子

典侍友原成子

藤長卿拜賀者陳事

道嗣

十六日天晴新中納言藤長今日葵度即着陣云

今日内大臣拜賀也春言大夫入和行向本帶駕前駈

二人先照雜色長峯茂在共路行向先速本下不可

扈從也聲君若無先例也

内大臣殿御賀敬怯

公卿

四条大納言一条侍從三位

殿上前駈

師世朝臣行無朝臣

公村朝臣教言朝臣

俊冬 信無

惟清副無

地下前駐

各百具如木
雜色一五人

俊教朝臣流長

宗範匡光

高世行冬

次扈從車六人着下袴

次御雜色後不金人
長二人着下袴

次近清牛着秋年
衣色有畫

次御車送仕車副
送仕牛臺

次用下前駐後行
後教朝

次比下前駐將監
將監

次御一統舍人送仕
送仕

御隨身

官人 束帶 臺胡錄

下毛野武次

番長 袴衣白袴袴入臺
袴胡錄 衣木以下五善
五美一人尚色

下毛野武三目

近衛 日番長

下毛野武光同武淳

藤長御拜加員資定扈從進還度

次地下前駐持行

次殿上前駐

行列

同久正同入家

同武豐同程弘

賀茂事

十九日自曉更陰今日賀茂祭也事し必注使し

及晚渡大暑さき近來使九少將捕氏

並平心小部仍不渡筋車小八

葉也高久白浪也春宮仗權少親無筋車亦必例儻僕

亦さ衣出立頭有耻膝也左少并親明朝臣扶持

之依并官案指指し馬寮左允源友久

先衛之品也也元保奉之代例也

内藏寮助丹波式也

長氏郎下嫡男長也湯日經幸送也位上同日信定指指也

丹波

雅冬馬玉初大指指也無不幕非如也

揆非違使太史尉貞清六位

尉章頼志章忠典侍藤原春子基春卿仁泰

儀指指し且武部以親王列被中儀也

長之指番号并車文改名中

藤長卿換番号事し

上卿下知宣旨案

可申請事

何亦御事也

押後号夏云同量勅修寺前大納言し知返所

氏しけ之名之用車為寺し由如好し且初中

納言の号名由し由事し旁無益し仍没定け寺

号

車中繪細代白通作し由皮口中申し仍蒙り
就中文事三崔丸世同籍遍海無未差し書不
便亦且死内符を來改用竹立涌し子進彼
文自由存し若又有限皮子孫ト大納云在所
為し名し純白粒末一皮取和り被計り其
友長列内符容又子し礼しと純計好用紙を
糸為程又り斟酌志新文何極りゆし其也

被ありし志の教へ被恒実覽し後り被下
作也心方より漢中繪藤長紙其誠思ひ

四月

藤長上

度之恩回禮し御号車中書寺何事亦不
令管領其地如御斟酌を之得し純白を來為
書就梅号し常備例也併寺大符に被り
奪源惠法下し名不意厚持其地財し純白
八海程純白長者被所法し有り号し純白

之觸系室中納言未所式程力名之予御也
御事支事故大納言殿以來用兼三崔丸之被
追加大臣反例亦宜在沙免也細之繪納
代し兼勿備也文極如記録多不記事但
袖三崔中如小八系崔丸之由石見之乃經
波河佐之每半動善之恐之汗之

四月廿日

經頭

不露知信所御後号事勅使寺前大納言

心加一見西之し此中被治沖一法治定實不
可有子細也之役口一誠系室之可有而回
善之小勅使寺号之可之役歸回善之可極
形之
事繪細代名勿備之由所也之更在肉櫻所不
為就所程子儀被用之兼何事亦且可被請並
取極治少之方所也之

四月廿一日

判

以奉次後日相尋（以文入道書狀）此号
 事於愚意若傍例未案出故甚深也（由
 銀所（一）強言子細（中）回答（上）比人不可
 出石存事（先）日回響（時）耳心（由）不實
 也
中納言通定源也事
 新細被仰り存入号事耳露句論（意）至
 中納言返狀致日不出（一）明力初（中）所
 尤切望（由）中入（意）仍（上）初（一）如定

けり事文事宗屬部下異傳（中）事回
 善治定（後）案（中）入（由）中

奉命事
 廿二日代子今日吉田也及晚奉幣如例（初）
 陪膳光總役送親季下家司季定初奉旨
 布衣上結也

廿三日押今日初候寺前大納言送院宣甲裝
 承り初初於中院沖氣名下也仍言奉旨

貞和四年四月廿三日

判

洞院殿

柙今初送院宣之次初欣寺第大納言有采
夏清也

甲斐国事 院宣書之令之目也

柙五月若輩用瑠璃為之糸勿備也十

又之冠常用之九斤花紙隨之者不有能小由能 其不替之雙貴

五已上者之着用之細小柄衣之梅當蒲之

介何柙之元不審所被之令之可也

是勿備之 對初何之令子細也之有之安被之

有之者可及之自由中時時之有之之泰謝

之之也徑頭之體也

日月廿三日

徑頭上

洞院殿

陽明春下事九

其六日晴陰不定春宮方丈依之泰仙洞依作

向之系花開白内對方柄柄任事被之可也粗

川劫之如字法開白以來方之不便方之在任九

廢曆日六年例事

也但淨好寺既白卷半之開白未迄但右之持方也
廿八日天陰柰自仙洞有少房奉之今日廣游誌

田家廢曆日也而不可有任大將除自可為何物下
病勢日之半先例勿備也何事也但秋

う紋尋如記通之陸同例事

源大納言通冬之來除同例礼事

柰源大納言通冬之鄉入來末帝是除同事又祖二

代傳受鷹司後慈念院 法因光院 說叙位除同如形鈞兼仕

右此多於跡尚不及巨細練習然名偏以刻況

の傳受之方自去比事之被懸兼不及因辭義諾

今日の見サ遜習礼之山才寝殿在礼也然而以西

替東之裝束母屋急沖簾意之座又之同卷中

簾西邊丸障子代障子移之西才四回長押出立得

交因在二枚東西 同間東柱巡視過小交因在致開白

南底在才三四回並車 敷敷之入間又南之行各置一枚各儀

仍為不見 但東才一疊馬才二疊之有絶席是六片納

言庭之乃為路之也其文之書為之相用者此者
不可用意也賦變方中文經冊袖書同同法之
送之可祝其益威用克即圖其節至其文書自河
前必好之予為國白代每夏調諫者其首在者中
春宮方更入居之河河屬次予置相守著同在
次養嗣官博終大同元正摺墨深卷次仁正和籍
內置三人以親位
天曆籍次召院宮中申文先養次召
次召法此同欲仁
內置河之知即河中文持卷各儀代用予次即
家司之也

養之次仁正和先予弟進賜河祝蓋申文
大宋予擢分授中文執卷由給養下初
之中史也次下初申
文召參議又老之次並至院宮河申文先引表紙次任
次並至也
內給次任院宮河給次下初申申了之成文成三
通之時紙檢給之次仁公卿高年後次官使
次養半由養大同先卷寄物
送納祝官便封之次封成文此乃
河祝蓋申文色入簾中次執筆參進復入向
管送正後奉所出宮之後又送初退去

其嫁後口改り年来不懐海是自乞中入能

之後過の何用暇くもあし改し

新中納之友長口為多し事

梅号治定中車文事
紙拾養文解中着陣

南口北中の
有保吾事

着陣當日出仕の为明後日の遊着陣に於

時小適接出る事候し時依窮屋不森森取

但便し着陣お接今更しり明後日の事也

有且中の遊し中御内表に候義同新入取文

着陣以る不中入恐難く押接号更初候事前

大納之返状先日とを覽り意至る中納言

義候し仍の用事森守し由お候傍例に

概奉り給ふ事多明但前大納之其例候由

申しと取給兩御評議し与る不更子細

之と申候

車文事進元日貴命相觸宗房朝臣に處

聊申不候し但不得長多し子細お申候

義、婚の左右し且の仰上計と義、是紙拾
養文多し何故乎且下吏の時作法本聊
好和大切事し、う被りし、上卿下和
宣方状案の、の被りし、ふ方の案、
以付方の、の被りし、治藤長、誠恐好、

四月十七日

藤長上

御橋号中、河一家、為人、義、儀、上、被、用、し、案、不、の
有子細也、し、申、之、日、合、中、の、し、傍、例、し、案、不、不、

情しる為中入道及し、此、更、輪、能、為、新、地
の、変、平、人、不、存、事、し、う、就、存、許、被、用
し、案、併、の、在、賢、多、し、こ

車、文、事、は、必、難、未、須、得、し、之、子、細、之、語、九
右、の、義、存、也

以、紙、拾、綴、し、時、養、文、多、し、河、折、件、拾、遺、文

右、式、之、著、陣、之、的、紙、納、之、文、を、不、綴、し、養、紙
怨、紙、中、之、紙、事、以、不、爲、也

宣方下知名所榮夏之年類聚事一一也
大炊河門宿石年能之討紛矢一正親河原
納云一名前中納云云中山一乃也乃之定
書寫半一之と之と為之為柳明海之者傳
同制畫乃必河法後河泰入和別也者傳
有子細也向之首之中之正別在陣也
之乃名別之傍例之白福之且若陣中
解着陣之乃也化率何而也

日月七八日

除同書更

大外記送去夜除日開書後少上卿右河原
兼統人右女并後之

侍從藤原資雅

尾滋權守中原仲業

但馬守藤原春政

筑前守平成房

九逆大将藤原道嗣

右近大将藤原公重

左近大将藤原公家

友原繁

兵库元友原康信

貞和四年四月廿八日

貞和四年五月大

二日天晴今日陰月中日儀の習礼より方源大納

言是物之体容己下出損

十三日天晴 上皇為供花御幸六条殿而唐義

門院世乃御所不例仍志幸新殿及晚幸

六條殿供奉人未用治款御車寄源大納言兼

車殿上人三人教言御片經方隆家之弟

秋原友各務局友但不例幸 兼貫行在 光熙永季定景在只 矣

御方出御入見齋又坊門為掃參二員等福之

御持病 疾御更費供御、少々、云申限流

車之始多北陣冲夏也小時退出向抱清庵

日對五教居車

次日天晴今日内相府志衣始也依舊日約俗也

道詞

不納言在伏座中の言可請益与夏下臈約言在坊廣行也
上臈可與座文中車布柄衣袖須夏柄柄發僧正(此年)

極多足、未刻殊已前門云々解客、也出見物比下

前駢定人衣冠半靴隨身正臈冠如例之人薄色志衣

紅川倍本公事身給又星綾指貫白下袴毛

車車副只人者下袴牛飼日番歌舍人如例服隨力二

人為帽子白張着赤帷或福衣冠只具今日着

白張之下宿隨身騎馬在車後次殿上人車

云村船長卜言口極力
只人教言初居

先齋内次齋仙洞次齋齋莊名反云々

條、

一召官人并召使奉事

貴余口各因之指音之喚之二回三息許可回

之式召官人雜有況之不平者之始只計之云々

一回諸司具否詞事

貴余曰諸司ハ後乎カクラン

一執柄一後僧繼亦書札礼更

貴命曰如計書礼人懷不同雖新至一階以恭敬
為先之者可敬礼多是人敬之時名我及敬之人
不敬之時名我及自畧也縱雖有之其心之亦
不好文不執也且當時如川入道內對心海之利
其去送物多受用之也雖礼常又曰亦如也
定資卿中納之時送取九府州洞院殿書之而
國守畧家故依有異他家之子細自余人礼
節不然而世以之為上載之在右之由

九府就經養用被作定資卿被書政り是只
為表異他家之命許也世不文也相傳蹤跡
為也取論僧可々ハ新准大臣今自傳之且
南都西門沼程又起也送予心等兼予又就
就心子細辨如道在也心存也
一口相言客殿爰以東端為心夏
貴命曰大臣身為非畧議大并所有彼人
也少納言牙末圖之

一上為卿來の座極事

貴命曰賓主與端の對座の上福貧者之人
自内ふの必通倭自外の必通為大納云主為
參談名に比措讓の叶敬名也云為納言先
不可有の礼

一車文竹立涌事

貴命曰紅紙内符例用件文之末不在能已
請益宗屬朝片之名今又之也故朝片之義

説之知不許故不得其之三産丸在嫡庶之
別之上名今文政内符意巧不分明者常用有
何事但故内符此文之祈來事心其夢流
家大畧始ハ乱文終ハ用文也而終成乱者來
池按不審其之件竹立涌大官大納云文之宗
房部下我用之時有及心交申と水在後煩
也凡文を為之と好也正給於海名の用立涌
丸就按就の旁の宜且の味也

袴衣條

一 花田香摺袴表袴是亦の為白裏小車常
命田以上白裏一同、番分裏、聊名花に
用、由承是也

一同白裏夏

貴命曰當時着用ハ一の為、後粘好再叙ハ
至極老多、後内裏、とやハ未中、
一本職事、と被正老、後有用、

貴命曰本職有三色、黄青善也

為人老及也、ハ内裏本職至極老及也
不用者

黄本職、ハ及極、善本職、経緯、善也、本職
皆ハ、此高、時、着用、の、早、建

一 袴貫事

貴命曰為、明日、名、織、文、思、文、新、名、子、細、此、ハ
着用不可、此、ハ、後、黄、名、余、以、後、の、着用、ハ
當、採、り、早、建、自、明、年、の、着、也

一 貴命四如一日 晒反着白川 儀本有之 皇後御
手單也 但尚好為嚴制也

一 衾事

貴命曰 隨布衣 又云 其の結着之白端也

緋淺黃老多 白至極老多也

直衣發向地列夏

廿八日 天陰 雨 依水 押右 長清 依也 之 為 紀

列大將軍 發向 今日 門上 宿 東寺 之 就 其

有 袴 之 儀 也

一 箱

如普通八葉車 摺袖 并 屋敷内 貫子也 但長初見内外畫 是也 金物總前

一 箱内

無障子 并 畫 蓋 等 墨 漆 初見上連子 狀 也 如 例

一 細代

屋敷上 并 初見 上 下 小 八 葉 袖 六 果 文

一 棟 融 不 付 之

一 簾

曰 緒 淺 黃 編 糸 流 黃 蓋 位 草 蒲 草 等 之

一 半 帖 小 文 高 礼

西 光 院 活 池 池 講 之 變

抑 亦 西 光 院 垣 例 阿 活 池 講 去 月 有 其 儀 然 乎

此 川 今 日 被 引 云 之 所 仕 之 名 邦 哉 先 日 相

亦少く有十分位軍也為之為又稱其為海
間拓子軍有汝法家友以爲面苗一海下拓子終
与中々と被仰合氏忠口中下好之被仰合景廣氏
う対面苗方好く云く是普通越也於祿曲志也
之別下好く此細く其只付上首く由下好く是如
氏忠卿如此奈中以立義既存死実く由下好
事之今日市行糖八葉車也牛飼前顯三人和
二語大納言又召具一人也新色也近來稱之區不
取

隨百無刀車也吊蓋礼市一彈也其介不彈之
又導師下市千秋示淨ノ管経神妙也
河導師成就僧都初齋祓沙乙伽陀又係長
海雲長縁衆也去純又加例五目六

盤涉調

採葉光

万秋樂破

藕合三帖

同破急

白柱

揚臺青海波

越天乐

千秋樂

五乐光院冲譟

笙

教言朝臣 龍 秋

豊原則秋同惟秋

同成秋

篳篥

氏経朝片 中原春政

世倍季村

笛

持明院三位

友友口

實音朝臣

崇茂太神景純

同景成

比巴

右衛門督

志孝卿

園前宰相

奉隆卿

存身實重

筆

御齋一条扇

大東門督小督扇

鞞鼓

八條

鉦鼓

豐原信秋

大鼓

大坂御門前大納言

東寺菩提子念珠交

十七日天陰隆蔭邸申云八条成光寺長老上人

申弘法大師渡唐之時宋順宗皇帝施与菩提

提子念珠随分東寺重寶也而紛失經時儀

希有而尋出傳持餘命迥且暮而得重寶狀

施入本寺大師御款團食之方而致下院宜之

有何事止之由被仰了

院藏庫御覽事當榮子重寶交

廿九日天明今日於仙洞急之有舞御境夏志宮

大夏依和常日名心能居而今日景房始可養意

序由仰區也且河前汝法若打魯小由延法仍
 中事田泰仕尤可施（）有河法仍魯白張布衣上
 結入和取來治云今日齊河覽俄河法也
 賀殿長保禾 蘓合地久 三臺 皇仁
 五帝樂林（）陵王 真慈序八切 蘇冒采子童
 笛景房 笙豊原信秋 大穀成秋老穀 久後
 鉦穀太神 景純有勅祿 生衣一領 師鄉取之仲
 正親可前大納言 大炊御門前大納言 春宮大吏

園芬宰相未着座皆 布衣之上結當時儀也
 柝今日名越祓必例 宣刺有此事而為悞子
 直衣春宮乃吏 布衣 出公門座陪膳光緒 衣冠後送
 先元 布衣 上結 陰陽師親宣代 下家司 宗杰代菅巨長高
 倉屬女年也

長享二年二月廿九日書寫了

按察使親長

Handwritten text in vertical columns, likely bleed-through from the reverse side of the page. The text is faint and difficult to decipher but appears to be organized into several columns.

