

三田尻宰判
周防國佐波郡風土記

東佐波令之上 三

庫文閣内		
和	三〇三	類
書	二七四	冊
	七五	架

農商務省
四〇九一號
三五冊

和書門		
三〇二六號	函	類
二一〇	架	
二七四	冊	

内閣文庫		
番號	和	30026
冊數	274(113)	
函號	175	192



假第 二八 號

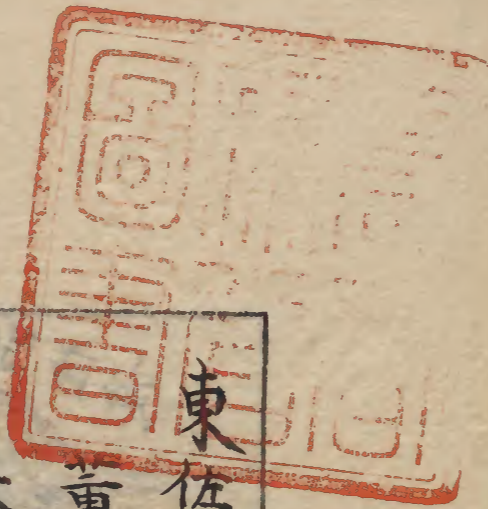
共 三 五

高麗軍判

周防國佐波郡

三

東佐波郡之上



東佐波令荒圖

黃色御藏入

朱點村境

熊野因

西

東



Handwritten text in seal script, likely a title or description of the map, possibly reading '東佐波令荒圖'.

Handwritten text in seal script, possibly a date or reference number.

Faint handwritten text in seal script, likely bleed-through from the reverse side of the page.



道程

口部方江中道道行を標す
止標を可申候

積子午

長派

揚子完能町孫堂鼻方細多越
利道道正抄標す可

道程

以部古橋西陣西地孫院標す
多細多且是是之標す可存

一村内中名之変

松ヶ湾

清敷

堂力

高越ナ

松川

院内

惣社

玉衡

朱雀町

海部

岩敷

今宿

熊ヶ原

清弓 同宗代

一本松

跡之町

清拍師

萩尾

宮本

海内

下庄

多越

方ヶ湾

一山川形勢之变

惣多平地より之乾之天神

山由多古山矢笠岩嶽之申候道

峯尾境より後平を細村之云越

川岸境天神山之由多古山

之清之云越之細村申候多平

礼村子越之方ノ深ク云々夫ノ谷
嶽占細尾訓落尾南年
礼古回出領境同嶽少尾之
其尾古回出領境西ノ天神山
廻リ細依波左境ノ南ノ嶽豊
市探干橋ノ下ノ井筋川
境ノ少芦摺吉嶽枝海占回岸
畔通ノ東ノ方ノ嶽少道境ノ大
湾拍原村ノ南越我嶽云々南
ノ少海津江ノ川筋流ノ子

随ハ橋名匠宗能云々海左境
ノ西岸ノ東ノ五嶽ノ内海
部ノ川筋河津ノ又右田ノ
ノ古境ノ右ノ方ノ東ノ嶽ノ入云々
其ノ嶽ノ南ノ礼村中ノ西ノ
ノ嶽嶽ノ少嶽云々其ノ嶽
中ノ右田ノ嶽ノ嶽嶽ノ嶽
ツツ

一村内日清古地云々
越ノ口清古地ノ細村計少嶽ノ

り清く高川少地ある中分多し
ふ分少し下分を移少く細村
細川宛他へ下分を移中りあり

松山 院内 妻力 惣社

清和師 玉澗 雲石河内

右志出

東言砂 海部 下庄 清館

言留

右志出砂交り

女ヶ清 重友

右志出

美尾

右志出砂交り

岩留 熊原 掃留 宛他

言砂 松ヶ清 酒吞 左宿

玉澗 淡香 越

右砂地

一水掛り 居忍水 換早 換し 変

越山 筋乙 井手 正り 水 与 正

清清 木師 掃留 宛他 二 申 以

十月節方納付 五斗四升

兼稅

八月納付 十月納付 五斗四升

納

大豆小豆大角豆

八月十八夜方納付 六斗七升

納

二月納付 八月末方納付

盛

二月納付 八月納付 七月納付

乘

三月納付 四月納付 七月納付

納

架

二月納付 七月納付

麥

七月末方納付 九月納付

大根

八月納付 九月納付 十月納付

田每町 敷弄 石高 一斗

古名分寺々家混紙細引九除

田抄
抄石名計七右

抄石名計三平九右

右同寺四所不有同即除

抄石八計三平四右

右天海寺除中寺後同即除

抄石四計三平七右

抄石四計九平八右

右山定寺々家四除

抄石五計三平七右

右後田七多掃有後四除

抄石五計九平二右

右金田市在門有後四除

抄石五計九平七右

右宮市目代有後四除

抄石七計九平九右

右一石五除

殘り此子九平少後三右三平四右

内

二百石後計三平九右

可也
石計
二年
石
尚
殘
計
石
計
石

古し
物
成
思
成
少

子
計
石
計
四
年
石

右
し
米
石
利
三
年
計

三
年
石
計
三
年
石
計

合
子
石
計
七
年
計

一
米
石
計
三
年
計
三
年
計
三
年
計

一
日
石
計
三
年
計
三
年
計
三
年
計

每
年
子
石
計
三
年
計
三
年
計

浪子方

一
浪
三
年
石
計
三
年
計
三
年
計

但石費

一
日
石
計
三
年
計
三
年
計
三
年
計

但石費

一
日
石
計
三
年
計
三
年
計
三
年
計

但
淳
波
浪
石
利
計
石
計

一
日
石
計
三
年
計
三
年
計
三
年
計

但
淳
波
浪
石
利
計
石
計

一 曰 高 三 拾 三 七 分 毫

仙 山 五 限

后 亦 費 之 百 如 拾 之 百 亦 毫 毫

浮 没 方

一 大 豆 七 石 玖 斗 五 升 七 勺 半

他 亦 亦 付 大 豆 七 石 玖 斗 五 升 七 勺 半

亦 亦 亦 付 大 豆 七 石 玖 斗 五 升 七 勺 半

亦 亦 亦 付 大 豆 七 石 玖 斗 五 升 七 勺 半

一 亦 亦 亦 付 大 豆 七 石 玖 斗 五 升 七 勺 半

他 亦 亦 付 大 豆 七 石 玖 斗 五 升 七 勺 半

一 亦 亦 亦 付 大 豆 七 石 玖 斗 五 升 七 勺 半

一 亦 亦 亦 付 大 豆 七 石 玖 斗 五 升 七 勺 半

他 亦 亦 付 大 豆 七 石 玖 斗 五 升 七 勺 半

亦 亦 亦 付 大 豆 七 石 玖 斗 五 升 七 勺 半

一 亦 亦 亦 付 大 豆 七 石 玖 斗 五 升 七 勺 半

他 亦 亦 付 大 豆 七 石 玖 斗 五 升 七 勺 半

亦 亦 亦 付 大 豆 七 石 玖 斗 五 升 七 勺 半

亦 亦 亦 付 大 豆 七 石 玖 斗 五 升 七 勺 半

亦 亦 亦 付 大 豆 七 石 玖 斗 五 升 七 勺 半

亦 亦 亦 付 大 豆 七 石 玖 斗 五 升 七 勺 半

管子方

一 富之或物也... 管子方

他石費

又

外

以可及及以四之積也

他地宿水酒... 外

又

一 法本劫少費之事

既言事名付新車... 法

少車... 法

内

法... 法

他地馳走... 法

以車... 法

他地劫... 法

法... 法

三... 法

他地救... 法

此半之在子夕之身也

他如喇法大在授于外西

法人易法米在年夕日

回字在石之身有字在夕身

他如能多夕是米在年夕者

多音在石之身有字在夕身

他如米在年夕之法

取音在石之身有字在夕身

他如下條的少身也

夕如排之者之在烟也

又

一 出格部 旁少身夕之身

夕身有字在石之身有字

一 米米 米 米 米 米 米 米

水如米 米 米 米 米 米 米

石身有字在石之身有字

初格之身

以年夕在石之身有字

他如已扶古西國之身

曰之移也石計之各百石
以米計移名石計之各百石
如夕之也

他山年以叔也中少田
之分

同石

以米計石計之各百石

他天保十二年極上初
田之分

同石

以米計石計之各百石

他新刀習田之分

同石

以米計石計之各百石

他新船田中田之分

外

實改田園米計之移田
八畝曰石名田社倉田
之田川口所種者之田
一 町新堂寺之田

備有田實他田

他方及以方格據定形棟瓦相傳
長方之形

一 概与西瓦之形 曰新

他概行与方半梁行以方瓦
根更厚之也

一 本注還送

多市而少跡境不概与正衛西海
部石概与正長概与可生案上声
注還

留扁境江川概与正衛十己堂

寫出正長概与可生案上声
注還

一 村內注還

下考并一様干一概与倒概

概与正衛正長概与可生案上声
概与可一案

正多与正長概与可生案上声
概与正衛正長概与可生案上声
概与可一案

概与正衛正長概与可生案上声
概与可一案

立馬場一正格三河余江州
標方沖揚昌忠冥他灯總堂
正格可余灯總書方沖七
少海了浪多少格正格五
町揚方忠冥他沖道和車
手格多町書余石大人社紹石
標方大相川西少揚昌忠冥他
沖出多正格三河一書余
之形可角角少浪宮東石
標正三河

西依波境細河内多末尾
境新尾也格三河余関之尾
河内多女津也格三河
多一良河津堂書石橋多
之若多新堤三河七町建
案
一秋矣海道三河石里投多
玉漸十五堂四道方秋唐榎
所高札場正格三河之格所
案

下、實正、推八里、或推之所余

小瀨川、正推七里、推町、半余

浮世、正高札場、正推八町、半

三田、尻川、正高札場、正推

六町、余

實市、町、正高札場、正推

町、半、余

一、朱、藤、町、家、正、居、狹、九、二、町、之、分

一、正、立、山、之、分、部

因

寺、之、部

天、神、山、社、附

但、所、敷、以、推、所、以、及、以、敷、以、推、所、以、及

寺、之、部

新、尾

但、所、敷、以、推、所、以、及

寺、之、部

向、新、山、之、上

但、所、敷、以、推、所、以、及

一、玉、谷、寺、未、館、之、山

玉、谷、寺、山、南、平

但、所、敷、以、推、所、以、及、以、敷、以、推、所、以、及

寺、之、部

一、地、下、所、敷、之、山

天、神、山、正、高、札、場、之、山
山、平、在、尾、山、之、上

但町敷之務之町 法立山海三百
沙務之町 七分五厘

一石橋四橋四郎

内

寺之郎

江川橋

但長寺之町 尺悔之町

寺之郎

寺之町

但長寺之町 尺悔之町

寺之郎

寺之町

但長寺之町 尺悔之町

寺之郎

松川

但長寺之町 尺悔之町

寺之郎

寺之町

但長寺之町 尺悔之町

寺之郎

寺之町

但長寺之町 尺悔之町

寺之郎

寺之町

但長寺之町 尺悔之町

寺之郎

海部

但長寺之町 尺悔之町

寺ヶ部

榎千栢車根

但長五丈五寸梅五尺七寸

寺ヶ部

大梅石うど脇

但長五丈五寸梅五尺七寸

寺ヶ部

朱岩町東北邊

但長三丈五寸梅五尺七寸

寺ヶ部

湯妻寄栢石雨宮飛

但長五丈五寸梅五尺七寸

寺ヶ部

同東邊地給以境

但長六丈五寸梅五尺七寸

寺ヶ部

江川寺栢

但長四丈五寸梅五尺七寸

寺ヶ部

同下栢

但長五丈五寸梅五尺七寸

寺ヶ部

松部村

但長六丈五寸梅五尺七寸

寺ヶ部

院内

但長四丈五寸梅五尺七寸

寺ヶ部

松川田

但長七丈五寸梅五尺七寸

五寸郎

言砂

但長九尺五寸 梅五尺五寸

五寸郎

絨絨

但長八尺五寸 梅三尺

五寸郎

东言砂

但長七尺 梅四尺五寸

五寸郎

榭本

但長六尺五寸 梅三尺五寸

五寸郎

蓮花田

但長七尺五寸 梅三尺五寸

五寸郎

札本

但長七尺五寸 梅三尺五寸

五寸郎

平松

但長六尺五寸 梅三尺五寸

五寸

五寸郎

东言砂

但長六尺五寸 梅三尺五寸

五寸郎

榭本

但長六尺五寸 梅三尺五寸

五寸郎

下川金田

他長八尺悔定四寸

寺ヶ郎

曰四尺

他長七尺悔七尺

寺ヶ郎

浪川

他長六尺五寸悔定尺

寺ヶ郎

細玉衛比能前

他長六尺五寸悔三尺五寸

寺ヶ郎

安永古東

他長四尺悔三尺五寸

寺ヶ郎

馬谷田

他長六尺五寸悔定五寸

寺ヶ郎

市徳力

他長五尺悔三尺五寸

寺ヶ郎

寺船村

他長六尺五寸五尺五寸五悔三

尺五寸五寸五

寺ヶ郎

とんざ上

他長八尺五寸悔定五寸

寺ヶ郎

玉衛言砂

他長五尺五寸五尺五寸五悔定五

関尾

下

一 丹中七郎

内

喜之郎

松川堤上

他長富

喜之郎

札ノ前

他長喜富

喜之郎

大樋

他長誠富

喜之郎

立橋

他長誠富

喜之郎

芝井

他長五富 悔之富

喜之郎

砂ふた

他長三富 悔之富

喜之郎

石原

他長^小誠富 悔之富

一 石川 喜之郎

中牧尾

他長六富 悔之富

一 水 平 七 寸 郎

他 龍 川 石 田 地 石 一 寸

内

四 寸 郎

馬 越

二 寸 郎

莊 尾 川

一 堤 指 七 寸 郎

内

五 寸 郎

松 川 大 堤

但 水 西 七 及 七 四 沙 粒 九 寸

五 寸 郎

音 津 水 新 堤

他 日 三 及 七 四 八 寸

五 寸 郎

音 多 每 每 堤

他 日 四 四 沙 粒 九 寸

五 寸 郎

一 陸 漢 寺 地 形

他 日 五 四 指 五 寸

五 寸 郎

山 寺 古 表 門 山 源

他 日 九 寸

五 寸 郎

西 三 六

他 日 最 指 五 寸

五 寸 郎

五 寸 上

他同五反

五ノ部

日下

他同七反

五ノ部

秋尾

他同抄取抄取

五ノ部

日部

他日以反

日ノ部

舌部

他同五反五反方八反也

五ノ部

日部

他同五反

五ノ部

流ノ部

他同抄取抄取

五ノ部

大座者

他同五反六反

火

一音海江勅

日

五ノ部

他新尾川長以有抄取有

寺筋

他方ヶ津塔古鏡川迄長口有
寺筋心為梅之入

又

一海川沙粒寺筋

因

寺筋

但望市櫻千櫻古赤大梅
丹子迄長口百粒六有梅

寺筋

寺筋

但望市櫻千櫻古赤大梅
丹子迄長口百粒六有梅
以交大りる江川上橋古
川流止長口百粒三有梅
寺筋古沙為末有寺筋余

寺筋

但松川古塔古言砂古寺筋
大梅川古口迄長口百粒六
有梅寺筋

寺節

但多良長縁橋占古樞川節
新川節占古子以占古孫占古
悔占古占以占古末占古孫占古

寺節

但多良長河海院寺占古立
子坤西占古三新占古新川占古
古以占古孫占古悔占古

寺節

但石大人社并占古望占古

寺節

均思運占古古以占古孫占古

寺節

但播占古子水川埋樞占古刻
廣海占古古以占古孫占古

但古冥地樞占古樞占古
寺刻樞海占古古以占古孫占古
悔占古

寺節

但播占古西冥地寺川節占古

冬節

他日之移方刻曰在梅日

冬節

他日之移方刻曰在梅日

馬故冬節

冬節

他日之移方刻曰在梅日

冬節

他日之移方刻曰在梅日

冬節

他日之移方刻曰在梅日

長沙白之移方梅日

冬節

他日之移方刻曰在梅日

布古子下冬節一冬節

以言方移方梅日

冬節

一梅心方刻

冬節

南宮相冬方刻

梅日實化物日

他悔言身律余石柜三平言代
石平一柜蓋以教上家可尺
梁析以言文包根坎皮身
之更

石櫃言身郎

同南臺櫃始

他長指身言肉法核七尺言身
尺身寸削 習身之身

同身身郎

備身新以性身

他長言身肉法核之尺言身
身寸

同身身郎

江州鹿石門櫃始

他長言身律核之尺身言身
本門櫃身身郎 備身法身他

他長言身言身之尺身

同身身身身郎

江州鹿

他身身幅身言身之尺

一四否言身身郎

備身法身他

一家教之百之核身

肉

如核以新

宮市

檢新

年礼

之檢新

廻

其檢新

請寫

其檢新

請和降

其檢新

其檢

又

一 竈教之百七種新

但平水百種七新云云或百五種

其新

其新

農人

其百之種新

法音人

其檢新

職人

其檢新

清和師者

其檢新

新宗

其新

婦者

其新

太乙門建也農業者其源持以多

一 男女教子五百以檢八人

男八百檢六人

女五百之檢八人

内

庄元寺人

畔元寺人

外

寺院格寺人

但五方古社旁五与祀在外

社与傍水坊之祀与五帝所与

祀占甲不奉受

僧口格人

僧口格人

但法家来息也

女口格人

社家云新

男口人

女口人

东大寺候人系是社子下院以

格云新

男口格人

女口格人

一穢人礼商人礼马商礼之受

穢人礼口格七段

回

檢取

家大工

查取

船大工

檢取

榭大工

之取

木挽

之取

右取

查取

石工

之取

掘治

查取

刃利

檢取

匠將師

右之田原出此之變方未根據付之
下後各付以之

外

博和師之新 尾鏡之新 緋色職之新

博色之新 牛之新 傘法之新

右同師出根據付之此法取之取不取

行以之

商人札

右之田原出此之變方未根據付之

馬高札

右之身半島 奉宣覽之日 言 亂占 範
混 一 掛 依 有 之 西 百 姓 伸 占
出 郎 中 上 言 亂 札 西 北 占 亦 故 出
既 方 之 之 那 能 出 中 采 之 内 占 以
占 相 之 以 付 之 交
一 度 條 出 津 子 形 之 交
度 條
右 身 西 年 一 地 下 唯 之 功 也 為 亦
出 津 子 取 之 教
出 津 子 取 之 交

右 身 中 身 年 分 年 一 切 之 占
出 津 子 取 之 交
又
一 地 下 位 完 治 士 人 取 之 交

浪 船 子 大 毒 既 棟
出 津 子 取 之 交
日 繼 既 平 毒 棟
出 津 子 取 之 交
由
右 身 人 出 津 子 取 之 交

一生宅法士是姓 3个并陪法大教之受

出法士根口人

白井信經撰

伴东孝子撰

河内南光撰

神代元信撰

西直根 尾下三人

地吉組

此北取

平島取

古我之付

去之進取

河甲弓名

五之志取

〃

借部取

西相多

市七取

陪臣名 武持寺人

毛桑垣高根 西常事

付左之取

毛梅寺根 日

河原左之取

村上露取根 日

尾崎高之取

〃

古之志取

村上安房根 日

權部取

長谷川

久松

村上 市 砂田 市

白永 市

山崎 市

白根 市

松本 市

松田 市

山本 市

山本 市

神田 市

山崎 市

山崎 市

山崎 市

山崎 市

山崎 市

一古社 廣田 社人 未 前 乃 以 致 外 書 之 有

山崎 市

津本良太郎殿

河内熊吉殿

伊井良吉殿

海部良吉殿

松本良吉殿

村上良吉殿

河内良吉殿

松本良吉殿

日披良吉殿

松村良吉殿

龍崎

右田秀禱殿

大村久馬殿

吉川大寺殿

下三良吉殿

南都東大寺出家集

候人

上目良吉殿

井谷良吉殿

徳富良吉殿

久野孫次郎

天海堂主人

治本清一殿

治本上徳殿

尾古至計殿

下久人

一雜戸

寄毒寺新

男武人

一牛之孫吉也

一馬少孫吉也

田

孫也

但當所宿馬之方

孫也

但宮市所宿馬方

外

牛吉也

馬吉也

太西多吉 所家林并披皮之抱

吉也

一船教之變

河日古、七条の原を所集の
粥を焚神と云へ、又

止年止

曰く、曰く止年止と申すは、
傍り下りそのを所集の多きを
る也、一祀併と欠り、焼神棚
一徳頂戴後、云々

少豆粥

曰く、少豆粥を焚神と云へ、
又実なる樹木の落葉を、又

昔の月

曰く、昔の月、海子に極、併神、
と云へ、又

一日の月

二月朔日、若併に極神と云へ、
と云へ、又

地神、表神、寝神、殿様、係り
百万の角

山月中、組、中、存、を、所集、社、人
山、休、と、執、と、法、と、考、と、他、家、白

安在茂新り具地十中中在
多取しし一筆後出合而別子
悔之徳信了り

涅槃未看

二月十日。當所分橋松之井
の先にて付留るり。高村大教
の如くありしなり。

上巳

三月十日。初娘持する家子名雛
を備置佛を祀祭知者る一祀

雛酒の年一品浴之身分お懸

けりし

誕生佛

四月十日。祥浄土に寺にて

佛に上系草木の花に傍り釈尊

子浴し。上品の子供を水に貫

子習波交虫除札に書極に送

根子法中しり

麦熟

五月麦熟し。土山者に買親

於馬振年合海洲奇骨体女後
方又

端午

五月五日午
被之多少申之
物之白象之
切比之肉泥
之之每是
高之浦一酒
忠之序子信計

泥流し

五月末
中牛馬
管事乙女
牡丹餅
糸通夜

山之海

五月五日
高言批
灯之
灯螺
貝
吹
吟
白

春河東を九月十八日金切
系細松川湯田所納孫安河
十月十日名天神 祭る事
序々事案を一汁 菜子者
此三程有倉高酒名馳走成
備とわす宜志の案より少の行る

重陽

九月名日秋沼納所名高休
行志此所産祭り計を
休高行交

玄稔

十月名日秋沼納所名高休
杜母解を振一給交

幸神祭り

庚申一日海津集り社人山休
を待り割子彼認、村義与
出度る事

婚禮

此程秋集り高なるお湯を一汁
此程より有秋を待る酒名高

戸口徳右親親其外幼者
以多持者有酒多者有

葬式

親親念佛海申一旨此部
高馬あ世あり且那寺戸更
多あ慮二才隠跡有

佛交

初度法有大方立坊仕揚仕
二様有口以揚有百有日一周忌三
通忌七通忌外有酒有身有

あ慮二様是仕揚有向少
全揚法有少少揚在中更位
有あ慮有

畑村少村有口あ方有法士
車公人あ職人老人木村也
計積仕仕農人計仕修有
河沙法初有有有河年有
少多收畑也有河河河河河
向少仕有費上畑根七有有
河河河河河河河河河河

蒙り、之を道徳^記と爲す。其の在りて
竈敷之移り、其の内小の目
初清如水、其の在りて、其の移り
初大行、其の移り、其の在りて、其の移り
其の移り、其の移り、其の移り、其の移り

二

産業

一 限格の費用の格とる

他村内、其の年々、其の産業、其の在りて、
日産、其の格、其の在りて、其の移り、
其の移り、其の移り、其の移り、其の移り、
其の移り、其の移り、其の移り、其の移り

一 日格の費用の格とる

但、其の移り、其の移り、其の移り、其の移り、
其の移り、其の移り、其の移り、其の移り、
其の移り、其の移り、其の移り、其の移り、
其の移り、其の移り、其の移り、其の移り

分家之礼右之过

一曰四百石月

他日部門松礼四百石月
奉礼沙方杆之礼右之过

一曰七百石

他古子高礼之新年方
法言之内礼又指礼礼礼
右之过

一曰五百石月

他礼高礼高礼高礼高礼

礼礼礼礼礼礼礼礼

一曰四百石月

他古高礼高礼高礼高礼
礼礼礼礼礼礼礼礼

一曰四百石月

他高礼高礼高礼高礼高礼
礼礼礼礼礼礼礼礼

礼

一曰高礼高礼

他高礼高礼高礼高礼高礼

残り押し新別七百五拾月
糸ノ左右ニ過

一曰之費七百五拾月

但古道有之高堂有朝日即江
残揮取分七百五拾月能ノ
左右ニ過

一曰七百月

但材木高堂有朝日即江
左右ニ過

一曰八百拾月

但典居具高堂有朝日即江
左右ニ過

一曰之費八百月

但融板場有朝日即江
左右ニ過

一曰之費八百七拾月

但味暗羽池有朝日
即江残り左右ニ過

一曰之費八百月

但貿易高堂有朝日即江

九太の過

一曰移費八百七拾五文

但少者公沙拾五文新支米指
賣之實費五府百五拾五文外
同以引持り持り新利口指
五文家ノ在右の過

一曰言費四百文

但家大工移入年分内外概
言者仕入取送之也引し持
持り人別言旨以持り家ノ在

右

一曰言費拾五文

但本換之人同以引持り持り
人別言旨以持り月取ノ在右の過

一曰言費百五拾文

但左支之人同以引持り持り
人別言旨以持り月取ノ在右の過

一曰言費四百文

但桶大工持り人同以引持り
持り人別言旨以持り月取ノ在右の過

一曰之旨月

但遊治以人曰以江終り挿人別
口百月宛之左右之近

一曰以之旨月

但西根師抄以人口以江終り
挿人別 百以終月宛之左右
之近

一曰以之旨月

但補尾之終日以江終り挿
人別之百月宛之左右之近

一曰以之旨月

但名師抄終日以江終り
挿人別之百以終月宛之左右
之近

一曰以之旨月

但隣掛抄終日以江終り挿
人別之百月宛之左右之近

一曰以之旨月

但船大上之人曰以江終り宛
之近

一曰又百三指目

但石立寺人口即江崎の元在

也

一曰八百三指目

但寺刹寺人口即江崎の元在

一曰四百又指目

但井一押上寺人口即江崎の元在

一曰四百五指目

但傘地町法寺人口即江崎の元在

一曰四百六指目

一曰七費五指目

但清の指目一人人口即江崎の元在

指目一人利法費五指目宛の元在

也

一曰指目費目

但同寺指目一人費指目一人

言自宛の元在也

一曰四百月

但同寺指目一人費指目一人

人言指目宛の元在也

他之田原支市省島京京
於七也年分小為該能者
梓之亦六百之移自死之在也

一曰旨或移自

一采移沙石以并

太也原法大各換方人言後

米限能之分採了允在也

一曰七石或計 幸中或夕也

他亦采津土該貸米能之分在也

一限石以採以費八百如移是也

采沙移石在平沙夕也

以

物產

一並記子以移是石以并 幸中或夕也

他亦在部四殺石也移是也

及以所採以費八百如移是也

在石以分新利也取也

所以以殘り百也採也所也

以所採以費八百如移是也

一 但日每教以程以所七及儿
一 取於寺寺之田在教之床元
一 百以程七教分教分以取
一 以所七及以取以之強少以程
一 以所一以取於寺寺之田之寺
一 以程以所寺及平年一以
一 按互利 寺石以計位中
一 分元以所云及以取以七計
一 位下分元以所寺及於寺寺
一 日以計 位寺之出平之日取

一 抄持互至古負以計以平之令
一 以夕之方余取之少以有以程
一 石以計以平以在以夕以我平
一 之尤之過
一 日以程以石以平以合以夕
一 位以程以平以田取以程以所三及
一 以取以程以寺寺之田苗代床及
一 以程以寺寺之田以及以取以
一 以所一某程以床以所以及以
一 以之強少以程以所以及以取以

推考安之向上分元推考所
五及如做平年高操反到考
右位申分既沙粒其所之及九
取因七計位十分元七所及
少做沙粒考安日計一位太
為考之口即想押反到去貢
七計五年平六考六分以元余考
之為七推沙石七計七年八考
新中少右之

一曰沙粒石六計八年

但同每教五所五及七做沙粒九
考之角石補床元以推三考分
新到以做既少少及之做沙
既少以所七及三及沙粒考
平考之白操之五到去貢日計
考之推石六計一之新中
少右之

一 某行百三石沙計

但考考知考考考考考考考
之考考考考考考考考考考

別有計 而中 台 六 計 而年 迄
押之 新 科 六 計 而年 迄 大 迄
五 科 利 一 年 迄 大 迄

代 派 抄 費 之 旨 抄 卷 目

一 雙 大 豆 以 抄 七 石 水 計 三 年 迄 大 迄

他 日 以 每 教 之 他 抄 卷 所 以 及
以 取 抄 卷 日 以 及 別 有 之 計
年 上 之 計 而 年 迄 大 迄 押 之
新 中 之 計 而 年 迄 大 迄

一 也 是 以 名 之 計

他 日 以 之 角 三 所 以 及 日 以
百 分 九 之 計 五 科 上 之 計 之
未 迄 之 抄 之 新 中 之 計 而 年 迄
大 迄

一 大 角 是 以 在

他 日 以 之 日 三 所 以 及 日 以
元 之 計 而 年 上 之 計 而 年 迄
之 抄 之 新 中 之 計 而 年 迄 大 迄
大 迄

一 蓋 以 而 以 抄 卷 目

一 他日即之西而反日即反而擇
以精而費月而車之在之過在
其費自之付之之而分能之

代限七百粒七之之

一 粟子四百五粒一斤

一 他日即之西而反日即反而
日即反而之粒一斤而七粒之
斤之之擇七粒斤之之在
之在村內之米之斤之百五
粒斤之之擇七子七百斤

一 粟子四百五粒一斤

代限七百粒七之之

一 粟子計

他日即之西而反日即反而
中計之而米之在之

一 粟子計

他日即之西而反日即反而
中計之而米之在之

一 他日即之西而反日即反而

他日即之西而反日即反而

沙粒五石何為其之太近在寺
荷自之

代限亦百石推五石

一 若為五石推七石五計

但曰以之四石所曰以五石七

計占少計之五石推新半七

計五石而車之太近

一 大根以五石推五石

但曰以之五石推五石五石之取

推五石以五石推五石五石

以推五石之五石以推五石五石

之太近在村內推五石五石五

百石以五石之五石推五石五石

利之五石五石

代限亦費三百七推五石

一 秋大豆推五石計五石五石五石

但曰以之五石推五石五石五石

時推付五石推五石五石五石

而中五石推五石五石五石五石

來之推五石五石

一 穂実百石拾貫目

他村内百石五斗五升五合
百石五斗五升五合

代限百石拾貫目

一 穂石百石

他同乃元吉之込百石付五斗五升

代限百石拾貫目

一 穂実拾石

他同乃元吉之込石神利百石五斗

代限百石

一 穂石百石拾貫目

他同乃元吉之込石拾貫目
百石五斗五升

代限百石拾貫目

米穀百石百石拾貫目

限百石拾貫目百石五斗五升

又

神祠

一 社村山
社金切宮 西極帳入祠及 谷木上徳

祭神

天照大神

素盞鳴尊

三穗津彥命

級舌津彥命

級舌津姫命

倉指魂命

庭筒男命

中筒男命

表筒男命

大己貴命

交代之命

健湊名方命

武甕槌命

徑津主命

祭自 九月十八日

祭式武湯之神 乐瓶以

東大寺より 芝拾子娘献進也

祀神一社と載り、神道古記に社
あり又、多岐の事目、職後宗上人
建久に、以り、再、神、美、山、山、意、敬
あり、今、子、甲、り、東、方、古、新、法、教
来、ら、計、を、之、下、に、神、波、法、系、下、白、之
節、一、多、岐、社、并、一、宮、天、後、宮、浪、之
宮、河、海、陀、寺、亦、ら、或、之、系、法、亦、如、法
る、

神殿

山、美、系、法、有、寺、る、之、寺、る、半、

中殿

也、善、寺、る、之、方、

拝殿

曰、梁、河、寺、る、半、松、河、寺、る、

右、神、有、之、宮、夫、東、大、寺、分、米
寺、計、家、下、河、亦、如、其、能、一、氏、子
中、分、宮、亦、其、也、

社、殿、石、命、寺、山、右、田、山、境、方、也、

氏、子、其、社、村、多、之、寺、村、玉、橋、村

之、内、佛、宮、之、内、野、云、高、所、也、

入、交、部、合、寺、移、新、法、

一、^{神、子、浦}、浪、宮

西、極、帳、入、神、之、浪、木、神、泉

多、神

田公姫命

湯津姫命

市杵嶋姫命

豐玉命

保食命

級長津姫命

級長津姫命

水命之命

祭日九月十日十日

祭夏武東方壽石神位所相

燈明少備日神一勅神千草以

形以次更潮痛神聲左鼓

昇鼻言以神降神子既

神靈各稱治本古丈庄成時

預其外信奉神古子奉

神中神酒凡在殿在淋還出如

如子據い多力

當社其人皇孫山代皇行天皇德

聖運地之為玉神所自有方出巡將

明以所至之女神之命子也

社傳之由在田田号孺与神社之
系皇天皇之出時有九子七百二孫余
年一之成在社之中一傳之陽府也
傳之唱事也信子流之宮之云云
古之角占今以社新禾也計之
中下社也也也也也也也也也也
申一年孺与也也也也也也也也
以新禱之信付殿社之上德守也社
左殿神之也唱之根以汝汝也也
社以持訓方也也也也也也也也

神殿 茅葺 如尺 四角半 以恒

社在 尾尾 如尺 五角

神殿 〃 以角 五角 拜上 五角

神靈苑 〃 如尺 五角

社青園在 茅葺 以角 五角半

社殿 而之 移与 入以 移与 空地

移与 移与 移与 移与

但根根与月也也也也也也也也

五十年之

每月凡法也也也也也也也也也

他部祀者亦方所下之

氏子婿百内家也

一 松ヶ原 天後宮 法相傳入 別當 大專防

多神 菅原道真公

祭日

春祭 二月廿五日

秋祭 八月廿五日

大祭會 十月十四五日

祭文式 并年甲所交

一 山月之日方之正曉天於神所從

坊并社家中皆奉恒例之通而武運
長久不家安在之由祈禱無以之
在本社并在地堂每月朔日從坊中
日所

一 元日於本坊新舊堂日即二月三日
每月之儀祈禱於本堂以上所奉
地堂遙相之文

一 之月方之正於神所大祓禊轉讀
坊中皆奉之文

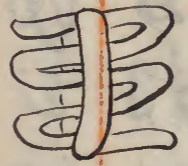
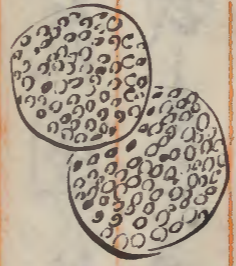
一 之月方之正大御供酒進之文

一 付り傳借法也旧陣別委大專坊
外陣能行園乐坊外極左右殘
リ坊中楷大宮寸或光執負
勅以不祠官於木石丈部右丈
拜殿社友中廻廊より法
供部止承仕中取次内供終る
大專坊内陣出向しお卒の廉らお
りし神供に地法能行し右園
乐坊並坊中内陣と云ふ事
秘讚を唱ふ讚終る唐紙を穿

聖既園乐坊之神供地法に
百武光系與初段勅行部左
右に号祀社官中一承仕中
部所存所ら号存神供に地
法終る大專坊内陣左輪右
庭園乐坊外陣廊に号左
輪右号存並坊中口改右左
是庭終る武光拜殿に右奉
幣執り部使於木石丈大專
坊内陣左輪に神幣らお流し

奉幣終る大專坊より如之
 神幣一冊に別書又在輪
 角之在輪幣一使部右
 他法如之口一奉幣甲終
 終本右支部右支神殿
 神樂能行空大法儀新法
 他法如儀之七下即一終
 神儀角粉拍テ外急曲リト等

外兜ノ圖
 馬糸飯ニテ
 製之



曲リノ圖
 餅ニテ製之

元不供ある取の拍お備へ外ニ
 米ノ神儀并松井梅を傍リ
 馬糸飯ニテ
 右 上右志獻儀お備へ右
 坊方儀(ま)

一 坊方志不供儀獻儀ニ交
 付り借供ニ此外陣大專坊外
 極直祠交楷方勅所記ニ社官
 申拜殿承儀人々專防外
 陣乘ニ上儀儀儀儀儀儀儀

由來不詳

一 五月廿二日神前法會祈禱少當社並大
二 栴原桑原井河某也勸上院本左
丈賽乞勸少勸所而也乞乞友
人神前頂戴也厚上右寺坊園
樂坊(台座)一

付法古原井家之普通地地
戶岸之下也出後亦也付
、愛の律、此也是平之神也
天後是也月也月法各神也

乃用米少出付也也也也
勸法也也也

一 同日宗村坊社並上祠也也本友
史也案内也後也神前勸所也年
中月並也也帳美也也也
也書調式也也也也

一 同日奉村の院本上院大寺坊也
拭紙也也也社家也也也
大寺坊園也也也宗村坊也也也
上押殿也也也中史也也坊園也

坊宗井坊神將之後而急座
 以大宮司度場之弓矢在左而
 此子一礼一七右左禮之上弓場也
 先一手射物之弓矢在右又一手射
 物之弓矢在左之家系第一之儀也
 的之正中以股右踏之下有射我者射
 物之弓矢在左之儀也又正而進
 一礼一七於此次於右左手又
 人一同之弓場也一手宛射此法大
 宮司子同之儀也於右左手

本和泉以尾古之計一宮者左京
 皆化法為一

弓場射子組

一書

大宮司

二書

於本右手

三書

於本上儀

四書

於本和泉

五書

尾古之計

六書

宮者左京

天保十二年正月五日

年仲小高信書附

正月四日

同日 五日

同日 六日

同日 七日

同日 十八日

同日 廿五日

二月一日

同日 十八日

尾古之計

日 尾井人 鹿尾

日 尾古之計

日 西点次太門

日 尾古之計

日 尾古之計

日 尾古之計

日 尾古之計

二月一日

同日 十八日

同日 廿五日

三月一日

同日 十八日

同日 廿五日

五月一日

同日 十八日

同日 廿五日

六月一日

尾古之計

日 尾古之計

日 尾古之計

日 尾古之計

日 尾古之計

日 尾古之計

日 尾古之計

日 尾古之計

日 尾古之計

日 尾古之計

十月

大村 和泉

十月

大村 和泉

十月

大村 和泉

十月

大村 和泉

十月

大村 和泉

十月

大村 和泉

十月

大村 和泉

十月

大村 和泉

十月

大村 和泉

十月

大村 和泉

十月

大村 和泉

十月

大村 和泉

十月

大村 和泉

十月

大村 和泉

十月

大村 和泉

十月

大村 和泉

十月

大村 和泉

十月

大村 和泉

十月

大村 和泉

二月廿四日

澄木右史 於右史

澄木上徳 澄木上徳

八月廿四日

澄木和泉 日人

尾古五計 日人

月日

右番様様書調子申付被下候
五日斎初ニ申渡奉

一六日大股着徑結取取根渡向會執

新持下云乃寺師大書坊惣務申渡仕

申皆系社家申一業坊内令

滋、御、渡、上、心、法、海、寺、皆、集、

御、福、社、本寺、尺、寸、守、位、柳、木、心、板、の、為、或、ハ、戸、共、

外、何、も、ハ、お、打、さ、候、其、状、

ハ、お、聞、か、れ、お、申、上、其、後、の、志、ハ、取、

大、難、を、最、後、お、打、キ、於、陸、橋、ハ、

子、渡、を、守、勢、時、に、召、出、社、を、奉、部、

不、當、日、集、法、之、趣、若、お、渡、内、刻、を、

お、待、候、事、申、上、申、上、お、持、出、候、様、

お、大、書、坊、園、歩、坊、家、申、坊、正、

月、上、日、年、法、法、自、之、奉、候、

其記簿云云
其年一書云云

一 同日方下上法花經法禪師中
有案一筆

一 十日遊寺新坊日連歌如真行
於此今一抄本

一 坊當計日連歌如真行如如
連名坊中一社家性古日連歌

一 田別冊云云
一 十二日法花經法如新禱如云

云云

一 十五日夜於神宮道日連歌真行
云云

一 十五日夜於神宮道日連歌真行
云云

一 十八日曉天於中社系本地堂坊
中皆案勅行云云

一 同日東社之四若神社之西之牛
王四持能行云云

大香坊社家仲

所任之人必法之也

一 亦五日曉天於平社并至地堂、勤行

十月十日初之夕至每月十日初行

一年仲月是法新禱之連款有初

友定、亦あり月習り引法具行

之夕連系坊中一家社長為彼

号初久右之市物所書未列冊、而之

一 二月十日廿五日、法如礼式大西

法中然化法前、向し坊中法華

法備社家中神乐帳行在也

於大智坊坊中社家中所任西台是

石抄所收号初久

一 六月晦日法回植神祭并葛越神

变、大智坊園乐坊意母坊坊首

函傳古案内之法社家中比台集

之上之夕与神殿ら各神将、及直

細、急之序多揚節提社意松松、

曾父石上云石之氣、写中比、方初之

坊、有之海、田之能、或、振、此、也、

社家中、出、勤、後、之、節、也、承、仕、胡

神内高寺に抄糸を祀官治本左
史兼承仕方直古に社糸に地氣日産
考め

一 同。祠友初左史承仕一回。小行司
宅にむり神式本大行司に口し

一 十月七日高井に治本高井に治連
傍治本左史承仕方直古の

一 同。獅子也至北地地境申山東に
椿涼直に回島向島物に佐和涼

限り獅子守護人九を神に持

糸大者坊に親式あり陰陽に

に獅子あり其内きつ九を治本

初り治本坊に治本上徳治本和

衆に初宅に持行多麻に佐神

初神内頂戴に淋夫方也至治本

一 同。大行司社糸に上承仕に寺初

左史に高井高井に大行司初に神

佐神内高井初に佐和涼本

左史調進寺社家兼承仕申に保一
重糸子にツ吸相操に入高井神内

之勢に親式お原由相友弁殿上
出社官中列座なる神乐執行始る
筈是れ連敷具行始る亦大智坊
夜方長然有之是方十音正園
亦坊宗母坊社家中上次に及り
一 小行司社系社式大行司日根
未占大小行司十音正格夜に社系
親式りり

一 十音正格大智坊・亦神変者他代
に連敷云々寺外に坊中三社系

輪番に寺人宛出部之田鹿發
亦何事既其外の人等も亦連
敷亦淋然有之且古方古夜登
是具行有之而儀字箇阿初何
果亦方出部有連敷例亦亦
形持亦亦至也之字印に亦地記
添部亦亦至府に亦亦亦之
亦也一

慶長拾三年十月三日 臣 社系
之 附 法 水 白

玉とあを裁世いしく冬

神めくこ

元和五年十月廿五日
御様出召代 出召白

おまふちる時や 是あ智の神の春

元和六年三月廿五日
代々子又之 出川も

志けこの花の春

寛永七年三月廿九日
長門守様出召代 藤古 出召白

松や水のさ木小

かまふ神意 佛代

寛永九年九月十六日
任白出社集時

御様出召代 出召白

神意月と光御の春

正保四年三月廿九日
出召白

月や今朝のり 松を 出召

智の春

慶安四年三月廿九日
出召白

代古^舞象乐坊は元皇者曰新象
乐坊古神变车行古元皇者曰新
神、变车行古元皇者曰新
象乐坊細益者曰新三帝之
昆布布あり次、吹^吹相猪出寸法
各代院主神、变车行、元
候、吹^吹相猪上整、元向风流大根世
人を古例、る方根、元、吹^吹相猪
吹^吹相猪、元、吹^吹相猪、元、吹^吹相猪
元、吹^吹相猪、元、吹^吹相猪、元、吹^吹相猪

石下付与あり、田中、元、吹^吹相猪、元、吹^吹相猪
吹^吹相猪、元、吹^吹相猪、元、吹^吹相猪、元、吹^吹相猪
一、吹^吹相猪、元、吹^吹相猪、元、吹^吹相猪、元、吹^吹相猪
代、吹^吹相猪、元、吹^吹相猪、元、吹^吹相猪、元、吹^吹相猪
吹^吹相猪、元、吹^吹相猪、元、吹^吹相猪、元、吹^吹相猪
吹^吹相猪、元、吹^吹相猪、元、吹^吹相猪、元、吹^吹相猪
各代、吹^吹相猪、元、吹^吹相猪、元、吹^吹相猪、元、吹^吹相猪
吹^吹相猪、元、吹^吹相猪、元、吹^吹相猪、元、吹^吹相猪、元、吹^吹相猪
吹^吹相猪、元、吹^吹相猪、元、吹^吹相猪、元、吹^吹相猪、元、吹^吹相猪
吹^吹相猪、元、吹^吹相猪、元、吹^吹相猪、元、吹^吹相猪、元、吹^吹相猪

て是よりお討有るに園楽坊武徳
法名代社既申代拜社系に
神交年法に文版何系に心大
寺坊に在るに上法名代申之に
取法既多歩坊神交年行法語
に社系有るにの社既調代法
に有るに法代拜年幣大歩坊に
神に其法多歩坊神交年行
東に有るに法代拜年幣大歩坊
社系申に神殿に有るに神楽

に美天に其分歩根法名代多坊
少法に法御に有るに法に有る
心上に法名代法候人申に法人
忌庭におあり

付り法名代大田法代法立
大坊具外に有るに法多歩坊
入るに法に有るに法に有るに
に有るに法に有るに法に有るに
八高有年一法に有るに法に有るに
法に有るに法に有るに法に有るに

百姓主枝孫存之祀在國
以新法名代設其初以
別冊、如久如以實之永之實年
之田屋出形手既村上源之富如
向之富如、每年法奉書之
初、受室曆代申年、台每年
而隨之其人、之富如、根法奉
書者、之富如、台古別大之白出
法之如、法奉、之富如、還法、法奉、
之富如、台、之富如、神、之富如、行、

以古如法、之富如、台、

一 園之步坊古法名代枝、之富如、
子系、之富如、台、

台、之富如、神、之富如、奉、之富如、出、張、之富如、良、山、

口、之富如、
又台山にあり
之富如、拂、之富如、

以、之富如、枝、之富如、
之富如、押、之富如、

出、之富如、名、代、枝、之富如、
之富如、人、之富如、

一 台、之富如、噴、天、古、富、市、所、以、所、噴、平、馬、

台、之富如、神、之富如、
之富如、海、之富如、

没、人、枝、之富如、
之富如、神、之富如、
之富如、

二番

河神洋

三番

出石内

軍部神人内
能花右左門

四番

駒形

馬上
下宮原
河村理右衛門

付り家公法知年之出時先祖駒形

と法遊伽尸上法甚とせり川取籠

佛之御神廟之羨来りし川地これ

下り永住し神幸と云はるる

駒形と云り免馬上と云はる

る

六番

河部持火馬上

七番

五能 馬上

八番

玉庄 馬上

九番

小行目 馬上以勢多引張

十番

社友 宮内左京 馬上

十一番

河村左史

十二番

鈴木和泉

十三番

鈴木上徳

十四番

鈴木左衛門

十五番

白杖持 渡辺 玄葉

十六番

下目 宇井坊 宇井

なると常曲とある也中一僧、の
出法市中其外在、志好子
人中、裸素是、形阿多あり
之押右馳行、是各地、つかす
如き、有怪我人、之をく、
神徳新あり、還御、
近、言、批、打、教、百、社、新、大
石、浪、車、と、解、か、す、
子人、その、子、子、を、
行、揚、す、其、多、
一、を、あり、

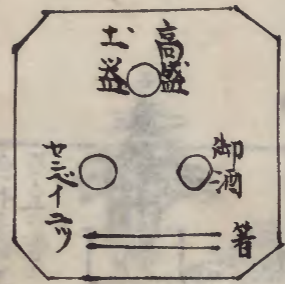
本し書
新獅子 九をり

付り、なると、多、目、六、志、獅子、禊
り、出、由、在、古、以、後、
屋、委、内、獅子、殿、
法、社、ら、心、正、
な、る、道、
た、る、渡、殿、
本、に、根、石、と、上、
九、を、
載、法、を、外、
式、
九、

り給ふ法系と名上り給ふ所
志すい恐く法立の成所祖文令
一様与二様自を以て述又信内述
外と通り法立と述し玉ふ所祝
の成る二様法立たる中第一
様切る法立の成りて是れ大
奉まで有法立と云神奉の
法立皆二様と成る所教たるに
通ん云借り給ふ今時右様と云
世しるる

右法立し坊社其外と水川とる扱下
宗おん之福年中一六行司下
馬初と系越り給ふと認出お成り十
一年寅十月寺社奉行部占約
合人お仁善なる坊社在中
法度坊法立おん法殿と名
し如く廿瓶と上廿瓶中河原分田例といふ
此指し給ふ所不記やま指し是席
大雪坊三軒宗井坊一軒神勅武
光獨代は奉部者本、如く是れ
おん

一 膳板或拾六太身坊紫林坊社家大小以日
 此江寧形之白果高酒立或人獅子九者
 以上何人。此膳神酒不事



一 濱殿門受西佐波大村十五
 注古々、何れ取出多沙社頭本角之斗

三 神三者ある之清酒造り也
 仁潤の清酒、土盛ニツテ、白著と付る
 土盛ニツテ、左清酒と多る分曰、右
 世ノ盛ハ白黄沙切付る、右
 女等ノ子有る酒根葉と切た、此ノ子
 ありて、中葉と法上下切る、上ノ井杭
 日本ノ末ニ相皮也、世ノ盛ハ、葉花
 と云、此出根と有る、右、高酒立、
 此ノ清酒、取之、或、右、席ノ右
 被と打出、行則、此、取、右、還、御

おん之新清雲抄殿、遠御、
大小行司神、故也、構外、三宮、
行司、
刀之細、
遠御、
おん之新清雲抄殿、遠御、

一、上刻上選宮、
行司、
宮、
新、
おん之新清雲抄殿、遠御、

供儀、
園生、
申、
向、
戸、
幣、
少、
初、
神、
文、

久石家ありて大なる宮に在り
障早し語氣一為奉令成就
り終る臨本左史刻右史撰年
親或は酒酒取相坊中社家中
仕申す如く終る考下殿付刻
毎毎及曉天

一 出如多禮一是也新禱相也連
祝懐我兼臨本左史決湯立神
樂洗来決在由に決城決在府
二年に決起元は大專坊に細白壽

社奉新所は所書り也

一 同日十二日大行司は臨本左史承任
寺人内儀下は終越し多り刻右史小
新司ら日也

一 同夜定没臨本上徳并承任分三
寺我光来て明年大新司小新
司冠与根中は臨本左史刻
右史定没臨上徳下寺人深至
及之勅新所は終る決冠上神祕
大專坊報新あり上決考要記

判人救官司大香坊所給示
乐坊下司事并坊大官司兼公文
職我光化油之上与祠皮頼り
らる

付法儀上々お源上上酒飯定没
占信也の社新し内言寺計五
神云左印白少少物新お立
折らる

一 同日五の社既小法儀調進年
与祠皮頼りの事与文承仕持

大行司定は陰本右丈其越明年
大祭會儀奉し此中後之恒例に
神或あるし小行司定は其右丈
日即

一 十二月五の右七のまつて於社既佛
倉舎雜事の佛名回別冊に付
一 同日五の媒拂、其内陣玉殿大香
坊外陣より勸込不陰本右丈其殿
占也廊中供所構の其外承仕
右村勤左の引請らる

一 陰夜坊中社家中於社既出新稿
執事より

一 官中神秘之記、別當坊傳授
之奉り、具に石記内陣一昇殿
之記、別當より人、其限より

又
當社に菅原右大臣道直公礎礎
天皇に御宇、多事左大臣時平
公に禮云、海に延喜三年正月
廿五日大宰府に死流し、宣下を

蒙り給ふ、新海津分、出祀、其是
流、如し、面、向、あ、ふ、所、之、法、曰、性、古
昨、信、欠、因、降、玉、目、之、信、申、當、府
子、居、信、不、抄、其、以、之、月、中、自、信、者
浦、之、出、是、船、之、由、信、欠、取、り、急、々
而、府、之、館、連、一、奉、り、出、客、新、ら
憐、之、各、良、應、し、出、出、ら、願、心、奉、り、け
連、ハ、其、志、の、存、子、を、信、也、信、不、且、松、ヶ
等、其、遊、説、之、御、風、系、出、當、員
社後
子所
我

御掛
信欠
信玉
信不
我

若くは此宗の命を授かる世魂魄必
此世に論る處しと此深山契あり
尚亦玉名とある法授戒遊と遊寺
申し此所に條之自法授戒を記し
此我和為子と記す世子名燈二月
替り此法授戒ありて三月月子及
け建の勅勅と記す又(此)此
いふ不思名遊五月月子自法授戒
渡此和子と記す右宰府子而向
時と此名法を授戒を記す此法
遊に

獨り此月二年と記す此神志
浦子記し陽雲酒深山と記す
西國信久奇宗と記す此と記す
し此と記す此と記す此と記す
若くは此死御と記す此と記す
し宰府新と記す此と記す此と記す
伺する子二月廿五日此死御と記す
此と記す此と記す此と記す
此と記す此と記す此と記す
此と記す此と記す此と記す
此と記す此と記す此と記す

奉る御之延命以年信欠云云
蒙り奇瑞之延命聞之上勅之奉
神殿之造之す日本宮初之造
る松之海神社と号有り
大宮司我光
宗信有り
天曆元年之奉制有り
管公之史之
左遷之天皇後悔し終至て延命
之年以月退本宮子禮し西二
位し号為大富天神左遷之
宣旨及外記文書允通真公之
る之関る之棟之故不知之詳正焉

大日本
史 朱者之皇之二天曆三年
八月詔之免回加之中
社
信并信
等字信信
學并坊社家之建之る村上之
之天曆四年天海天神之造之
終之一條天皇之西曆四年終
左大臣西一位守給右大臣
大日本
本史
寛弘之甲辰九月天皇爰神
之宮之感し終之十月如之
北都之宮廟子以奉し終之
大日本
史
以月十五如之奉不之勅使降

榮あり家傳大小行司神幸之

信奉子列社傳しより常典とあり社傳二

條帝平治之己卯年周防玉と

後白河上皇の御玉とあり一終ふ

後京季卯年納舍利塔銘曰奉諸一尺二寸金銅塔一甚右之越者山陽防列院分

之法時悉為忙代奉行玉勢仍為祈禱大上法皇現世百年後世善所願主季卯奉

密哀憐子孫繁昌玉土冬憶法民与乐旋件多寶當玉守護天神室所安長生集

安二年壬辰二月廿九日新築後守道五位后京朝臣季卯与有儿史ヨシヲ後白河法皇ノ御玉

ト記セリ一之以此為證源平一錢

起り林表多変成取承安之辛

卯年の勅使止唯周防の玉司子傳

榮を終ふ譜家史子準一とく下安為井

出雲尉定房大行司の勅一と

小行司ハ巫祝の者勅メけるとあり

定房年を乞て承運の変に終ける

林表の庭下を乞る留を終て大行司の勅

を終ふ故后滞りの子孫の傳りて

今の世の代の大行司を勅す

小行司の傳りての儀上承

あり終るの儀上承

あり終るの儀上承

所有承子族増益一之府中及
迎那迎玉之教之也一在山上小
那法山岩古大那那寺塔下如勅
明治九年世儀云云

右志利家坊之社傳大官因初安
攝之家傳及法書之載下如勅
祀之大意之傳如勅下元法大永
有度之四福之實如勅下如勅
し或ハ教年之會祀之社傳之如勅
記之元元法之實如勅下如勅

公之法念珠佛舍利函安二年
京寺助車納之舍利塔文法之年
源氏經車納之甲冑山元之年
天神之塔勅迎快氣軸永仁三
年之松葉出納之清教書
西安元年天神宮沙法合示
新定神護聖朝之職奉法下
無應長元年之法記之法元年
後之京之元法元年之京洞的院
永祿元年大洞法世公再安

棟札

小郡宰判
社種あり

四年九年并玉徳三

年公文経清物高至二年馬

而應永九年大内隆興公奉純

之大股美經兼社奉家附之決判

和山長山年一唐控之蓋子同公

御書附文明十二年大内政弘

公奉純之酒密山并清河之御書

大永六年隆之享福之年大内

義隆公之時再興之清河御書

平書
東大

古之永福六年隆之公清河書天

西十二年一佐世石見守奉純之

公由自奉之法華院同十八年

棟札輝元公由判和同年

申管公自馬水鏡之出於社頭

子細子之乳磨然として是あり之

修五之山坊之院權相審らるる

附り大内信貞任終りテ坊頭

後婦子教申使として下

り而大石市之病死仕無據之

多幣一使と奉勅日十月祭

初之由我光之孫子て子孫代
我光之姓として皆廟子仕奉り
神位下神室之洒掃に至り
凶他之儀より勤仕奉度順天
徳に達し五位之永宣旨之賜り
知所子子右之頂戴安人云指
察人善添らば是勅等し神
式難行ありて年々中堂當時畏
工高之向子所りて家第立到
神友没枝光神初光之行

夏延光系系朝江文殿松系
吾承下瀨寫毎年十月如子礼
舊帽子出密言上帝神幸之
御供仕演殿おわて我光之
左右横向之善座す亦朱光
天皇之御宇古所宿祢是枝
刑初忠貞安家所因姓之由
徳之以勅礼奉奉勤事玉
善下孫流り宿祢家節是
代之勅候と定到孫仁井左

永昌年礼后家 龍院以上口所
子及百費 此を領する 越回等
村農家主枝孫右の家 京譜
少阿り 享祿二年 天海宮再
建し人史名刻し主枝刑部尉
与阿り 魁元公御代 天海宮再
祭変に良名代 渡邊地走の地
換指し此書阿り 西仁升合子主
枝全変 阿り 左車幣供し
禮授相合し 故信用し 可き也

寺屋る

付り 法名代 棧敷前小橋北外輪
あり 寺あり 此免地 魁元公法
神判相あり 別冊 出又堂所
況此除田口取 寺あり 寺計中
自道島相し 棧敷あり 寺
南、隅、寺、之、取、敷、位、に、池、を、毎、年
堀、り、池、と、呼、ぶ、不、淨、を、抽、り、延
之、而、後、至、郎、と、云、傳、常、に、埋、て、高
く、す、古、例、あり

此棧敷は向ひ
右史引多あり

ありて玉垣の造りまては海松系を
かきおふ折ゆ——雪とまをり抱む
と船のそむゆもいさやといひて
砂の上よぞうつら梅りて白を縁
すさよ

たらむすきいたち子あきま
また一人のつけたるよハ

船よりあきく月かかあひきて
あまま二人のそむゆををらち
ゆみて——まハその白洲ハ京の

宗祇彦房あり風吹まて外花
やりまをつく——とゆま実あくさ
て屯実あ、應の風韻を今言さすい
白洲いと、あこさるものときまかく
いふてハ如何と

ら述もあさうや詠おぬりそめて
宗祇もけはあを写してや、忘れ
たりあ、におおて受え受ああち
せりと云こ

一 社新百云移る名

他天文之此大内家方印子石余
亦每象亦必慶長四年八月
十六日社領其月詔部左子
抄檢八石六斗抄檢三石室代
方費石少与五之其後通二藏
亦信付日實永檢抄年取采百
抄檢石二石如下其後二保江
年天後宮社領下地之上
亦切采七抄石二石之のり信渡
二付石七石出状之取中達の地交

社領志高抄百三抄石二石江
抄石石三斗出造字領之也
公儀占每年亦亦勢ら信付是
の抄石檢之根志出造字公儀占
之信付之也右之亦切采七抄石二
内番抄石二押至之抄石二石也中
今日亦信渡の條之ら其公儀占
之信付之卯月廿七日秋家傳
前古占之書状有之字別冊
出入石石増之知亦詳の其内

常夜灯初月次古運被抄書信
抄山内寺造出家礼米大寺坊系
乐坊大官司与祠安出都中持
以入玉庄各言神变事奉行約
形神身以白杖持社友六人定
彼大小以司演殿后承仕更
占山家母坊西井坊東母坊密
苑坊管免坊尔苑坊后郎坊
礼仁之人以死方有之

一 清社延喜四年 草創分山百八

推言年之經乙元曆元年 南郊
东大寺後系上人 大佛殿成立初
礼之為後白所法皇之院 大寺之請
再建新子 本地堂 母名神堂 神
殿 东地之三重塔 深安寺 建立之有
百四拾七年 之後元德元年 三
月 火災 宇殿及日記等 悉燒失
後殿之旨 之後六年 時子 大内 拾九
世弘世公 神瑞之蒙り 占治 三年
十月 占五 掛り 門 以 年 六月 神殿

再受其成其後於元年一月永和
之年相殿造立於成日二十世義
弘公永和四年樓門東西也廊
造立於成日二十一世慶長見公應永
八年二重塔婆障樓一切經并
堂共造立於成日治四年神殿
再受其成日百六拾四年以後大永
六年於火神殿樓門塔婆等
悉燒失也殿之昌五十年日共七世
義隆公請編分百字祿之五年再

受其成其後於百五拾九年日經而天
明九年壬子就公流布不殘再受
殿造立於左也

一 玉殿寺棟

但厨子化り向切破風向五尺八
寸三寸也檼化り白木也
造育之受

一 本社寺棟

但之昌社流破風化り紐扣三寸
計紐之也檼梁高七尺三寸也

山鳥獅子寫九尺九寸口邊之寫
寫極之寫五尺五寸、寫之寫極之
左右、寫八尺三寸、寫九尺五寸
之寫以上之寫之坪敷指五坪之
寺之三方切極之幅五尺五寸寫極
付極極之寫、外極左右極
之外、有柱之板底付極極
洞尾邊之ノヤシ塗之

附り大座板戸東知各抄投松露
作之寫之彩色繪有之寫之

曰大内廿五代政弘公文明十一
年十月十三日奉詣之時白蛇之
神跡之相し之寫之極之極之
山及之寫之軍義政公之極之
右ノ寫之附及大座之寫之極之
寫山口之寫之寫之寫之寫之
畫之寫之寫之

一 勅之寫之寫之寫之寫之寫之
但組之寫之寫之寫之寫之寫之
寫之寫之寫之寫之寫之寫之

壹寸ノ有沙弓桁ノ八尺壹寸ノ有
沙弓六尺五寸ノ有壹弓以上ニ有シ
指ニ坪九合壹寸ノ有右切極
廣四尺寸室ノ柱枳梅ノ其外
枳松木化リ組出組ノ九柱梁
弓七尺五寸ノ有ノ有ニ有桁行
中ノ有九尺七寸ノ有壹弓左右
六尺五寸ノ有沙弓五尺九寸ノ有
沙弓波上ノ有ノ拾八坪五合
壹寸ノ有柱枳梅ノ其外枳松木

他リノ有切極付廣四尺寸ノ有
口部ノ有唐破風化リノ梁ノ有
九尺七寸桁行七尺寸ノ有
坪六合五寸組物ノ計組ニ
柱柱枳梅其外ニ合ニ枳枳
洞尾莖ノ有ヤン海土ノ有
附リ勅沙不ニ拾六款仙ノ額天
文年甲大回廿七世義隆公
奉弼年志也衛植家公繪
八雲公名額あり天保十二丑迄
三百八十年

附リ相殿聯以收言過大御之
流長公清年

山秀水砥廉維神所憩 享祿三年壬戌

爰宮爰記維神所止 源之熙并撰

至誠之明千秋猶新 春王正月辛卯

文教之隆百世攸宗 源之熙敬書

付リ相殿正庭之額曰子松の額一面

寶永七庚寅八月廿七日吉元公

奉祀出志年々云々

附リ同子松梅の額一面寛保

二壬戌六月二日宗廣公奉納

付リ同東之額曰廣智の法額一面天

明和年四月廿五日同額を同

又巳三月十六日宗就公奉納

付リ勸行所廣洞燈の額一面宗

廣公奉納

付リ同額曰以沙其云并一乃白の法

額を同斎照公奉納

付リ相殿之額曰西階額一面安永

九年四月廿二日宗廣公奉納

并兼領琉球王從四位上左近衛
中将源朝臣重豪公奉弼

一樓門之棟

但左右切破風造之組物三
志組之上下也如柱梁名沙弓
桁行沙弓之也之組物三合柱
不殊極之組物如極其外松
橋之合之上以方切極付字標
有極下組物三志組之軍
家之唐極風造之組物三ツ

計組之如柱向沙弓之尺の毫
弓半之之極沙合沙弓極極
組物其外松極之合之長家
樓門左右後少畫切破風造
之組物三計組之如柱梁
弓沙弓桁行八尺以寸、弓五名
組之上下極弓沙極之坪八左
以之極極之其外松平地り
之根如洞角甚百千ヤン塗云左樓
門左右新下之陸身堂仕付之者

之口交

附り棲つ内外掃額、嗟嗟烈
祖有秩斯 祐の文字有言也
或幼権大輔俊長公、此筆
あり死之山口所人阿幼果日
外、掃清神号額、右坂天後
宮音并額字、字竹内二品
法親王、良尚、此筆也、之攝
十五年三月、富平町人、深
長、長、奉、納、今、除、每、室、之、就

有之

附り法紋、白、紫、美、巾、三、張、之、利
就、房、寄、附

一、廻、廊、左、右、折、也、之、様、以、棟

但、拜、殿、左、右、隅、之、所、切、破、瓦
他、り、組、物、大、計、肘、木、之、角、柱
大、角、五、河、木、角、之、間、年、柳、以、首
北、指、之、石、丸、^丸、東、也、之、石、丸、之、左
右、合、以、指、之、石、丸、之、沙、指、以、小、割、之、合
之、四、指、沙、坪、柱、橋、其、外、松、木、也、

之惣洞月昔より

一 隆橋寺棟

但切破瓦地之惣相之計組
之角柱梁石ハ石枘石九尺
守四坪六合五夕惣相木地り
傍洞瓦寺棟梁石四尺七寸枘
石五尺五坪六合六夕石枘惣
洞月昔よりヤン隆橋寺

附洞隆石徑四尺一寸言四尺五
寸本箱前玉沖山ノ隆あり路

文ニ形主比丘祥念文應心貳
年隆之より年久彼及石施
大内義隆石所故寺社ニ是
云又一説ニ有樹ノ鏡ハ 秀吉
公朝鮮征伐ノ時詔名ノ隆と
云揚々此用石大石所除ノ石
入替り寺社ニ有豊前守依ハ
懐宮ニあり与中傳ノ

一 法信所寺棟

但惣相大計村本ノ角柱流破

風他り梁為式有桁行なるに
六坪并日即納り瓦橋廊下
積多棟梁為三尺七寸桁行三
尺二寸坪を左六寸敷板根洞
至正有ヤン壁なる

一 法表門を棟

但左右破風他より向七尺五寸有
の根根日即納り門をケ
左右控之有瓦後控之有三尺
二寸有し残り残障有なる

一 白蛇出現し井土をケ新

但表門の内北ノ隅に有る石井外
輪穿抜し之井銀方三尺三
寸有根日即なる

附此井 出来年式 不知大内
政弘公 文明十一年十月十三日
訪中社 造経歴し 所自井中
神迹し 白蛇出現 神々 登瑞致
他子 奉有る 其後 大江元就公
此治 永福し 有此 社集 乃再度

此的又白蛇出現如先皇手
白蛇出現并唱來(う)

一 赤腰掛石

但表門内ニ有之横五尺長六
尺五寸位有之菅公赤遊記ニ

指赤腰掛石有之

一 本地觀音堂之棟

本堂指一廻觀世菩薩之像長

五尺之云傳云

此立是此門 之像長四尺

不動明王

日本書紀

他實於此加柱總和手柳

之計計對木以方柱表之

抄寫此書律口方柱ニ有之

以名生也内陣付之而拜而

八尺又七尺五寸蓋有之向拜

去抄寫此書右之組和之

計組角柱之柱並指石

根並洞身蓋有之塗り石

盤室珠共之有之在旁切極白

松栢(るる)

右堂一之曆之年後高坊主源

草創あり

一 志松社を棟りり

宗神建立不詳恐後宗は

多神 治田忠臣を

但馬備りし物あり流し破風

化りし向山天守あり入三

尺守りし棟の地坪に在

る夕包根柿(るる)

一 若松社を棟りり

祭神 富部左衛門

他馬場りし東に在り口即ち

附り神記曰我而居左在必可

置志松富部其人我在世の時

常不融在右にのありらるる

志松若松社に在る富部其越

後亦神変化あり

輝元公法神判其外却在也

高丸分別冊に出ス

一 神龜寺棟

平家地盤多 寺山為寺

他室取北リノ柱柱廣ク寺文

以テカシシ坪三倉口月形榎榎

尾迄目石路盤室珠有リ寺

右廣永年 中大内御免公由建立

一大石垣 好子移去 恒昌平尺 南少石垣口新好年

他乳至宮市所人 松原尾三右平

一 廣場東約十三重石塔 波女寺基 三右平 四右

只尺寺十右 比尺寺十右

他享祿三年 大内義隆公也

造立あり 天保十三丑甲子三百十三年

一 築地内石燈 以勢松凡其也

六基 寛永九年 寺女不太守大江姓秀

龍建立有

寺基 寛永元 寺川島濃守廣山建立

寺基 寺利山城守大江元俱建立

寺基 寺利志摩守元儀

寺基 寺利紀伊守元宣

寺基 寺利飛騨守元景

寺基 並田越中守元武元

寺基 元利 寺在石龍信 元治十六未六月

寺基 元利 伊勢源元雅 享保十四酉三月

寺基 元利 彦太郎源廣圓 宝曆六年十月

一 廣場石碑

他路文山縣孝婦少女櫻草場中章

勅額書山法王乙未冬十月新立

上山冒石徑匡達之

一 石大鳥井 言三鳥井 横三石

他寬永六己巳年十月寺家達

之あり

石工之薩州住人

附額御神名又條為範之

筆下於之御田字右之龍門室

永正戊子年寺家達

一 社 社 五社堂 此根帳

祭神

安産神

本花完姫

稻宮

稻妻宮神

雨宮

海神御神

若宮

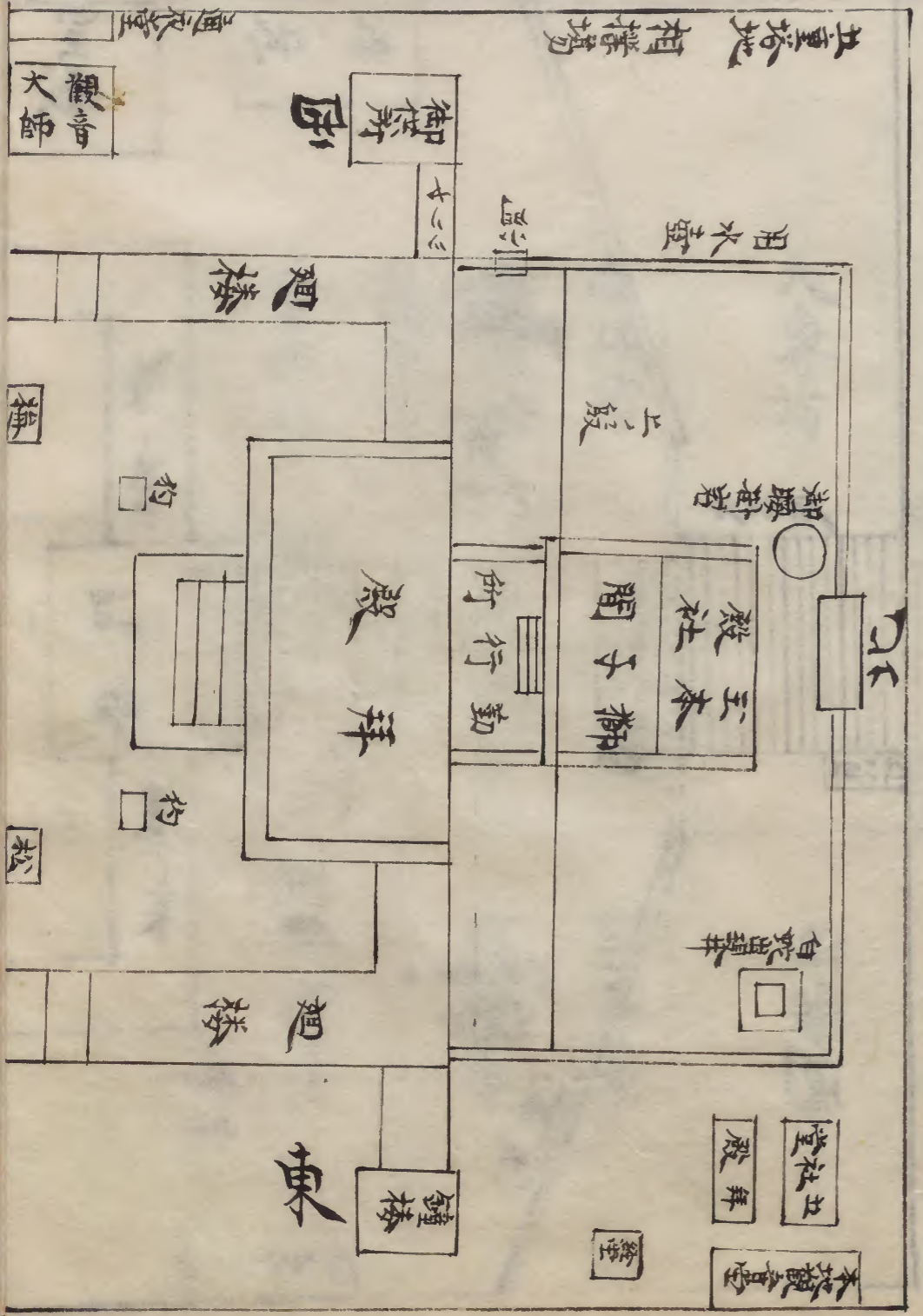
若以神

但安産之神子産曰号母之
祭神本在宇麻神代是書
曰生火剛火酸芥命者炎出
見号之字の以作刀截其兒
臍其初棄之竹刀後成竹林
ト云ニ荒神ハ始出雲山田中
神社ト勃津後後宗上人
元曆元年南都之廿名神
トお祭り甘名神ト社ト云
祭神望軍地神ト類而云

穀書後之神多リ社家ニ素
盃喝号之廿名神ト稱之者
宮ハ十五在外七師信貞ト祭
五穀書後神ト云又一説ニ
公ト出子高視ト景トト兼茂
公信茂ト共云兼茂ト中連
之年代不詳ト大内弘世公再
祭ト云者社田例ト二月晦
日田植名然後祭者云祭ト云
社左右流破風他ト梁ト云

尺四寸桁行五丈五尺二寸半
 只石九寸五根棧屋葺有之
 棟殿棧屋葺有梁桁行五尺半
 桁行四尺半本島井廣五尺
 一 唐金手水障 言尺 古徑以尺半
 但蓮葉形文化中純是乞比古吐
 水之付有上家洞有葺有梁
 行以尺五寸 桁行九尺五寸半
 主神係与太乃山務松山権左
 乃勝院室曆十二年以月奉納

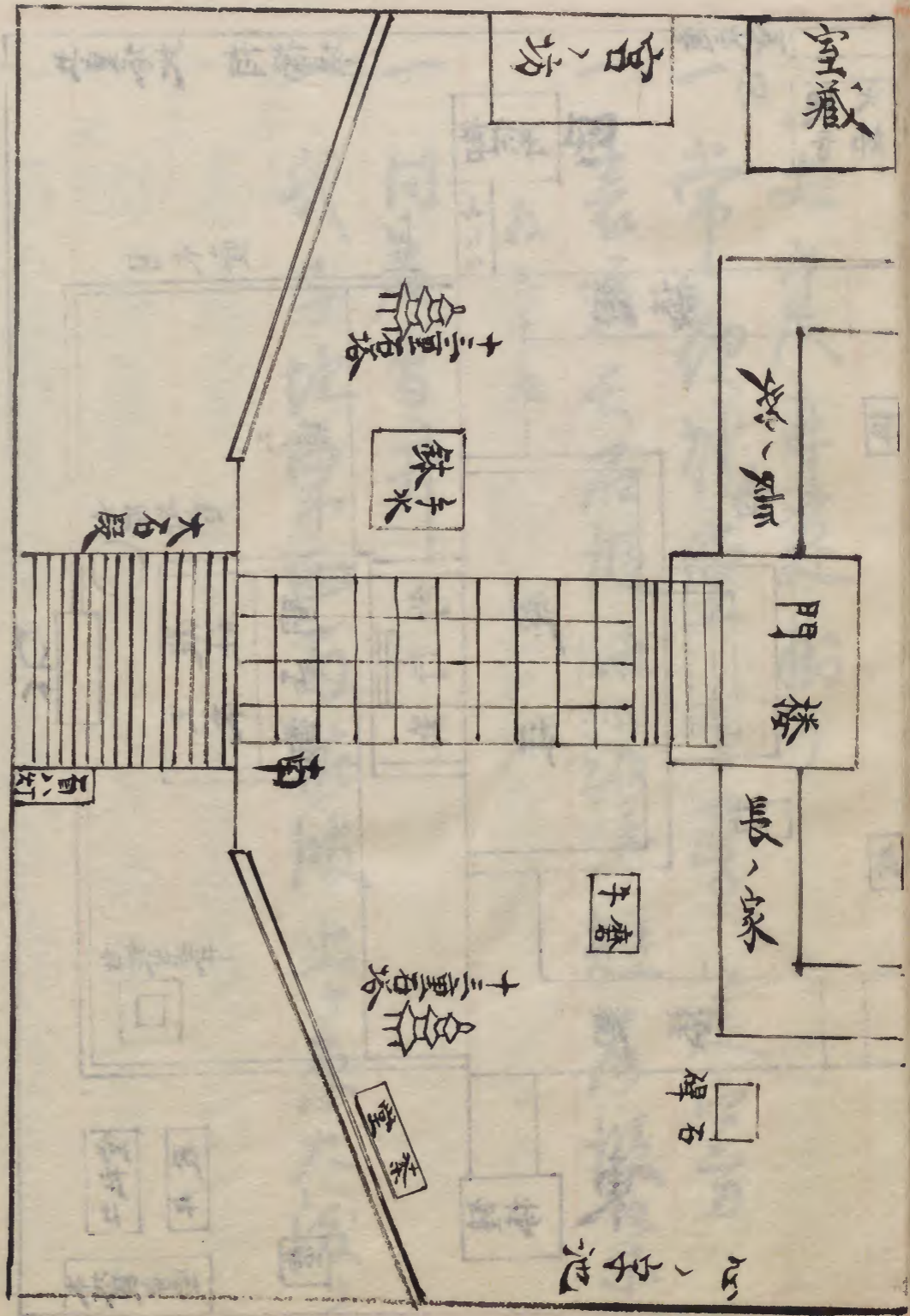
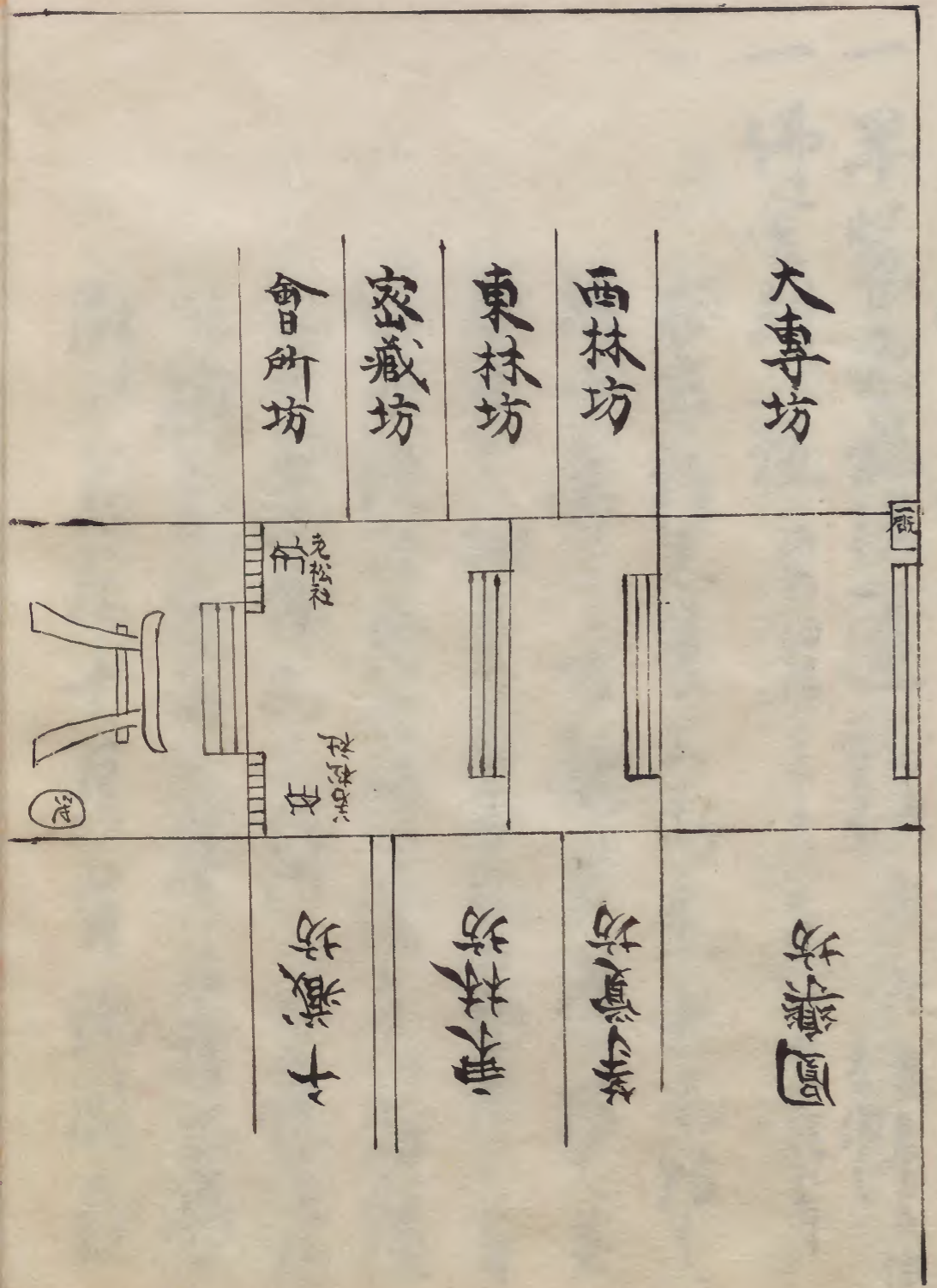
也接也 社書本在屋葺有 言尺半 言尺半
大石榎 白八權本在屋葺有 梁桁行六尺半
也接也 既 言尺半 梁桁行六尺半
也接也 通 夜堂 言尺半 梁桁行四尺半
也接也 室花 言尺半 梁桁行三尺半 桁行五尺
 一 觀音堂 也接也 也根帳入
 本堂 觀世音菩薩
 弘法大師
 堂尾葺有 言尺半
 一 本社也 又重塔尾葺有 言尺半 堂高拾四



其重塔地 相播場

一 丈六尺再建掛り
 一 常初院堂 有書 定人可
 一 表道長石板 後教 以書 五 短石板 示
 一 石香井
 一 氏子地東西与佐波上ヶ原大後り

板三十九



寶物

一 半紫赤珍珠一連

元保二年 聖德太子在儼
上御合藏 孝淵

一 佛舍利一粒

孫物 瑞璫 色玉 入天保元年 九百三拾九年

右等程志若公出在之世亦持之

物命常一不離身護持之矣

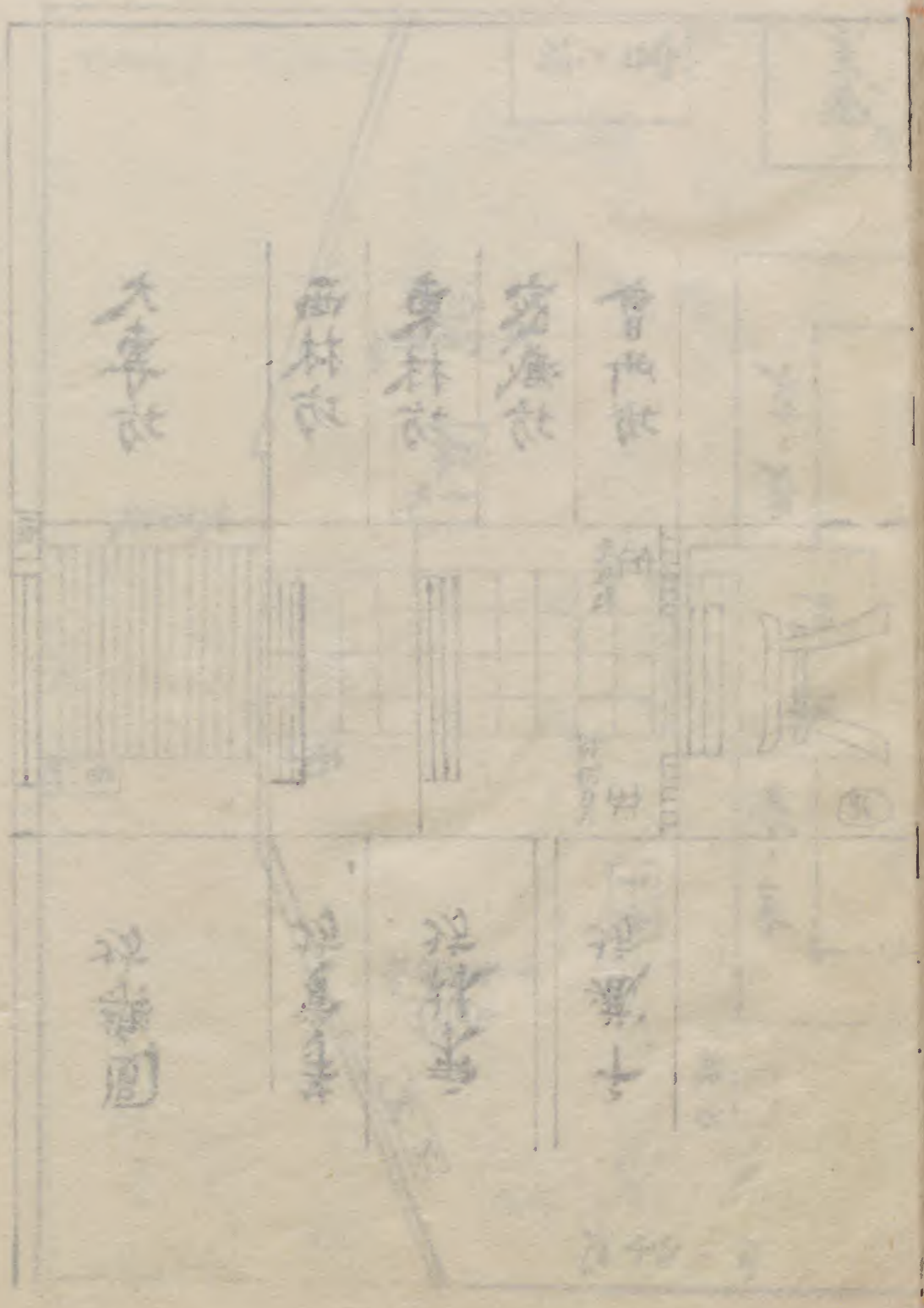
左遷之御自南出赴能紫之日

以有程付無古所信之相持

之尊崇惟品之佛 且夜護持

之相受之延嘉二年 菅公世死

時之辰於十月有託因教



心弘曰元年春二月關社其
奉創社殿每程為社臨奉納
寶殿云云

念珠之類五方古出之戒之令
持之云每集十月法事之時
大以日星首儀奉納也

一天神出自有畫出影一幅日八奇戒御影又稱水鏡法影

一氣草家為園下向之御於園中有

受八奇戒此時水影自有畫為像之

自慶長中年有文由為神社

寶物也大守秀法公加修至後

令留錦囊之入之重箱奉納

神殿也尊父宗瑞公法流狀有

之表具大緣續浮文小緣金珠

浪軸梅花形物

一天神御自筆之法華經一部八軸

外題人皇百如代法水尾院之宸筆

あり照言院之出流書あり照言院後陽

成院第十一皇子後尾院ノ弟ニ慶長十二丁末年佐世石

見之在旁附天保五丁二百三十六年

一 義經之甲冑一領

曰正言五孫九年

文治元年三月為平家巡討赤
尾實下白之時當沖擊赤尾
高野當社者詔新伴務利之
祈禱也同日以月功降之御社
系以忌科之甲冑令納神殿
之云左右之小女八首望城南
約持法者之其後納息福
寺室庫之也古志云一領以上
八西歷二年十月在利右近將監

禮信寺附

一 唐洞舍利塔一基

言在石山寺

曰正言五孫九年

人皇少孫代言令義院之御宇

承安二壬辰二月廿七日前詔將守

從五位藤原朝臣市部物守

進之詔文云云

以將當國後白河
皇院御宇

卿為朕代下向當
府者宰正也

一 勅進帳卷物三卷

曰正言五孫九年

以角末細柄卷頭以春鷹也
定也步幅子以卷軸長七尺

寸青具之書附天滿宮塔初
述懷西元元年十月十日

有西元一三三〇年天竺法字
大内十三代弘長之的あり

一 福記六軸五軸抄世縁記
末之軸考社

古作者盧工其不詳
西元一三三〇年

新大内十三代義興公永享年中在京之時古縁
記字替奉御の御筆家臣相良遠江守弘
恒書画ノ京後武土佐刑部大輔光信之筆
也
西元一三三〇年

一 獅子頭山面

延宝七正享十七末三月御理
之院字
西元一七〇七年

慶安五十月西元一七〇四年

一 猿田賣卷面

西元十七末道ノ十有之

一 紫洞御覽西元一七〇七年

一 弓面式

志瑞世而ノ表知 天神宮

金箱後小松天
皇ノ御宇
西元一四〇五年

一 多瀧寺願金唐皮
東大寺
西元一〇〇〇年

一 寶珠減金
日取

一 大般若經六百卷

大内三徳六代盛興公法名國徳
大光徳
西元一〇〇〇年

物仍旧例每歲正月元日より七
日ヲ於社以轉讀スル

一唐棣ツ

蓋表之朱書ニ奉平宮附

松崎宮自右軍平家將領表

為長一領淺草系為神夏

隨兵志云玉言轉可為改而

沙流山長二年正月廿六日

涉雄志ト云々後院室ト云々此言
元正三年

當時之流云々此棣古製云々

為之本朝軍器考ニ云々山

州石流系社苑ニ云々源

義家朝臣甲冑亦同器

云々

一硯文冠 福金之梨地松蓋言所福金々減金

大内義隆公奉納

一唐左靴キツキヒト云我ノ所あり 同年二百五十年

大内義隆公文禄元正月朝

鮮征伐下向之時到南府

波務之懸新之儀同年七

月列病功玉之時集詣一書
奉納下云傳不

一清古方一獨 長部尺守書 銘曰神化

一慶長年仲依世与之五箇寄附

一源氏物語 幸以依一葉細川玄有法平筆上云傳

一明題納款一冊 元和元年五月大五日寄附

一明題納款一冊

真書之松月庵年記云凡

比永書之求書年一云為古

臨可有補苑志也慶長之

年六月上旬很巴利寺五葉

有札之介題之真書通歌所

很巴古年庵極有之

一 毘沙門寺 臨書卷

一 唐錦 豐八寸横卷尺寸之書

一 古刀一獨 長部尺五寸五葉臨紀分玉位忠吉

完戶越前權守源流為寄附

Faint bleed-through text from the reverse side of the page.

社坊

一 別為

大香坊

古我志云宗

奉為十一而親世者善薩

但獲摩也或曰方但極信者

一 夏

本与秋滿氣与

客殿方丈庫裏續寺棟

但為延月五弓梁二杉乃乃弓

書院或竟江文化二方丈

尾甚有弓梁二杉乃七弓半

江文二二弓半弓弓之由底有

一 弓

門

但尾有杉行如尺九寸幅五人

沙寸直袖門杉行如尺二寸花

寺一處 天神山一處

僧 三人

俗男 五人

俗女 三人

右家來有

一園歩坊

古義志之字

本堂十石而觀世音菩薩之院

但為堂内社境内之五之三寸

本寺の形

客殿方丈庫裡柱之棟

但客殿等是首五石梁杉の音

庫裡は石梁之桁行五石平

注文はり之寸

本門

但唐葺桁行五尺五寸幅七尺

寺處の形

中門

但唐葺桁行五尺五寸

長廊之棟

但唐葺首五石梁之桁行五寸

佛堂人

修男寺人

一丁目

本林坊

古義志之字

本堂の形

本寺の形

坊

但庫裡積之切坪敷之積是
坪屋根芽莖有之

門

但七尺沙守二尺五寸屋根芽莖
之口尺の少門有之

去苑

但取石半梁之桁行之石半屋根
有莖有之

寺敷西指石有入之積石法除

借寺人

一西井坊

口乃

本寺口乃

本寺口乃

坊

但石名梁之桁行之石屋根芽
莖有之

門

但石尺七尺屋根芽莖有之
付石有之

寺殿西堂入以移為法除
僧寺人

一 東林坊 口口

平寺口口

平寺口口

坊

但五名寺口口方一庫程續
寺名寺梁一桁行以名以移
寺名寺梁一桁行以名以移

坊

但五名寺口口方一庫程續
寺名寺梁一桁行以名以移

寺殿西堂入以移為法除

僧寺人

一 密龍坊 口口

平寺口口

平寺口口

坊

但五名寺口口方一庫程續
寺名寺梁一桁行以名以移

口

他之乃寺：定乃寺在根尾

寺首之寺

寺殿而移名入以移名出除

信寺人

一 寫之坊

口乃

本寺 口乃

本寺 口乃

坊

他之乃寺梁：桁行寺在根

茅葺之

口

他之乃寺：寺文在根尾寺首之寺

寺殿而移名入以移名出除

信寺人

一 千之坊

口乃

本寺 口乃

本寺 口乃

坊

他之乃寺梁：桁行寺在根

菱苜苜

他五尺、七尺、守、根、居、苜、左
石、中、門、有、之

寺、表、及、兩、山、移、五、尺、入、今、移、局、出、除
修、寺、人

一、香、師、坊

本、寺、山、師

平、寺、山、師

坊

他、山、名、寺、深、木、橋、行、五、尺、寺、在
根、尾、苜、苜

他、之、尺、如、守、五、尺、以、根、尾、苜、苜、破
換、付、苜、苜、苜、苜

寺、表、及、兩、山、移、五、尺、入、今、移、局、出、除

修、寺、人

右、山、師、一、山、之、如、名、酒、壺、山、海、福、寺、
号、寺、創、年、海、石、神、法、古、方、之、寺、
也、在、大、香、坊、園、乐、坊、古、社、奉、行

不與^有修ハ寺社方又死七坊古教言
每所及以以沙弥言三石以計云中地
在混紙細引在出除之乙坊中古者
元統公隆元公超元公乘統公其外
法利指由表年書款字別冊之出下

大宮司兼公文藏

我光朝貞土師信清

右家西土師古人之弟信通孫信
貞 醍醐天皇之內宮園防之由目

信通之妻於貞信官公由左邊之時
當府之出流每遊之也其年其死御
之後松ヶ野之種一宮之孫孫子延壽
二年一信通與信一京之海其子土師
我光之信之永安官兼於十月十
日當府之下志也其子其年其死
象文之也勅也勅也之起之也
右我光之子孫我光之也其也
我光之也其也信清也之孫也
代大宮司也勅也其也其也

在の古師信家曆暦三年
芳陽氏古公文職之謀と文兼帯す
五年九月廿二日周陽公公文
職補任笑陽兼成太人為重代
而職之上任先例として為沙法
所併信良公在り是日公
文給出袖到 我光三子存る
伊以存田多玉法三年二月十
日沙法陸田讓状あり天
年九月廿二日古文職年續し

越之公忠判あり大内家古言
百石余らるる沙法古代月修理
進古師信玉城永流十二年
初礼之御初友陸木旧親女
岳岳岳城信の信由交其出
以之と後宮社頭之勤書付
我城より信 之親古古忠
高り知沙法易ら信付
坊中初家古古年来社設
在信古中法忠信古上新

七修以名之曰度長母以年
此之指以名之計五中文錄五
年三月廿五日按九石七計年
三石之出奉書布其後
重就公之田鹿志強在之遊家
柳之田結之守良年冠神亥又
借收年未之出調之毫實歸之
酉年路之月之毫日年未
少移石之出戶方右人此出
下後利采少石之毫之申之

西來之勅均付地丁之出減少
之修付之且又出應教所法設之
多降之

初皮

修本傳門世管原集信

右家之師者七師之天神
之勅傳之其若系信之亥之祀
祇之其定之其部占其公法與和
之方志之向之付其家祖之一家之其
其為代信其其之其有餘年

昔年延建御化中家五條原今
以本園中白三代自隆本昔在
丈報久夏五衛八幡文大宮
因隆本一亦本城山衛八幡
之鬼我家也本德至山神其後
痛子居之血子之世家本亦節中
了文十五年鬼我原奉本此
地還之神并天降夏社土鬼我
花女之輝之公志判本有十七代
自隆本由花女昔原本亦次永福

十二年一兵礼之時右回岳之御城
之院公法藏少佐有之天正六年
大行司馬本并本立之即夏
輝之公志判本天神社新其外
社友在社神人本也法文本通
有之字別母之世久

曰

都治神女家系朝航
右中家一宗少部より下りの家也
都之姓之世也昔古師隆貞天

神社多劇之抄日社之家相職
之定其其及及公其血之助之法
向之官一家之抄中其其五
修殿出本末之因之且又
其社之松若松社新連初夏
越後出神夏初若小治梅夏
多末 蓮元公法判拍并年始出
祈禱出久采牛王禮海亦出判
拍海通之之而写別舟之出之且又
平塚妙見社大宮目職昔年古

為常侍年

社友

臨木上徳

右家抽之根之定法之中多礼之
其外大小沙目出年出信之病免
其外出之御其代り之勤上没故
且十月十六之夜有三年之大小
行司冠上之之官引文之没故定
没之中之交

社官

杉木和泉

尾古之計

實尾笑記

杉木右京

右家少祿之長子孫之杉木上總

兼常

杉木右子允

右曰以付杉木和泉兼常

河村右也

右曰以付尾古之計兼常

尾古因情

右曰以付尾古之計兼常

河上操其人

外

宮市市陣見部禮志志祖源

権古未の元龜二年天保

社設古勅未奉書字別冊

書不

野海芦悲寺天文口年十二月

天保之社設古勅大田家

之出表年書字以行

入

一^{上道}夜神社 志根帳入 神之 鈴木土徳

多神 志根帳入

大己老命

少名老命

祭日 六月廿七日

石祠 志根帳入 横江屋守

一^{日新}荒神社 志根帳入 日人

多神 奥津彦命

奥津姫命

土祖神

祭日 六月廿七日

石祠 志根帳入 守横江屋守

一^{志根帳入}能野権現社 志根帳入 初皮 尾古立 計

祭神 伴崎母命

麻神 下包

稻倉魂神

石殿

多智 九月十八日。神乐執事
尚社に奉て我下乞ふ多智院守に法
勅法也。後院破下乞ふに中二已
丑年一免回毎教位土師宿祿其
外尚國月代亦に御禮文後
慧之公法院判明建也。後柏系
下乞ふに文免三癸年大内徳雄再
建日永正十癸酉年一太内徳雄
左史再建。後水尾下乞ふに寛永
四下卯年康就公法院修南院畧之

本社 三斗仙り 喜名に足三斗仙根

柿苜首に家棟秀ふ外輪付分
淨殿 檜葉文守入山名跡に喜名に

弓力多好余公根尾喜名に

一口部水湮天神社 法根帳
社家 尾古之計

多神 菅相魚

多智 六月十四日 神乐執事

尚社に昌泰四年一延元 山月喜相
魚通直公院而左宰相都督に遷る

少下向之時南府捕鳥之浦、志念
船二月當寺、此序、每中、任職、我
和尙、我、受、我、我、我、折、長、蕭
酒、想、心、生、し、強、を、丹、水、の、條、自、ら、初
氣、之、寫、一、常、隨、し、意、を、戒、師、之、師
し、強、ふ、今、に、至、り、每、年、天、神、祭、礼
御、幸、し、長、綱、代、雲、つ、雲、の、向、言、丈
之、外、物、行、方、り、此、之、日、或、之、後、也
至、り、此、神、像、之、水、澄、天、神、之、宇、り、入
室、曆、年、中、重、就、公、此、社、之、法、建

之、ら、極、其、年

本社、方、計、仲、り、五、尺、以、方、極、極、極

甚、者、い、お、株、五、尺、分、外、極、白、分

極、殿、極、水、尺、五、寸、入、五、寸、五、尺、五、尺、五

尺、以、方、五、尺、極、極、極、三、坪、六、尺

五、尺、法、極、極、極、極、極、極、極、極

極、極、極、極、極、極、極、極

一、五、極、八、極、官

極、極、極、極、極、極、極、極

極、神、極、神、天、皇、南、極、方、初、極、之

祭日

九月廿一日

別当

安楽寺

大宮司天橋文初年

徳本橋門

祭儀

從性古居安樂寺之神有并法幣亦持玉
 懸鏡内之由り之巡行有并例之立子
 保年仲神楽氏子新調して巡行
 加る室曆七旦、年法幸之儀氏子味
 信りて法冠入り安楽寺門前
 法幸之儀冠上り南都何出免許

安楽寺向後安楽寺之良名代渡上上司
 去右の家右中付同八宮、九月廿一日法幸
 始に九月廿一日安楽寺連歌身行
 日夜奉神回。神楽者六ツ時法
 神并神楽遷内陣安楽寺有九板
 去方大宮司更此遷在初行大
 宮司并還御右一同一言相以
 的由名代社系法幣取戴物礼
 安楽退教在安楽寺并社系中
 別在安楽寺内雜子一對在太方古

之抄儀 神内社中計 尚幸以列所也

左龍神 候人中 皇宮内詳以本法部

指社系以人神属 治本左史神奥

獅子安楽寺兵子中候在神幸亦本

内之列在治本神奥之左核向

安楽寺并候僧在核向治本左史

社系以人 尚向之兵子尚成神馬

只付出部指仲与兵子之在初安楽寺

勤行昇与左官司以奉治本部

官仕之及法部之神乐有之候儀之

一献以与神内 其年之者 大官司与二献

花並所志候在治本之者

形戴之或終る還御候人中指礼神

部中形戴安楽寺与社之出 大官司

久采玉履玄冥也持兼之其以神内

持兼恒例之候儀之一献昇与退至

同年与安楽寺治本左史出礼守

南都上皇御久所玉内之跟以之海

只也安楽寺同与之海以之治本左

史社系以人中向之礼也

神殿

多布基音 寺名以方

社殿

茅基音 深行以音 桁行音

社新

五能方 米以計 五能下以

一春日社

少根 帳之

社家 治本清心

祭神

天兒 登根 本

祭日

水月 音

祠

根基音 倉尾音 根基音 倉尾音

社新

五能方 米三能 下以

一若神社

少根 帳之

社家 白人

祭神

天照 大神 之 若 志 音

祭日

西六 五音 月 本 音 勤 行

安楽寺 宗昌院 宝林寺

神殿

茅基音 深行 水尺 桁行 志 三 尺

社新

五能方 米三能 計 五能 下以

一日新

稻荷社

少根 帳入

社家 治本 和泉

祭神

大山 社 女

倉稻 魂 命

土祖 神

祭日 二月初午神代御神勅

祠 尊木尊言是尺守核是尺守

社新 西能古弟三社下行

一口部 若官 西根信冬 社家 治本信門

祭神 仁徳天皇

祭日 九月三日

祠 梅甚百言是尺守核是尺守

一 車正衛村正能古 貴布祢社 西根信冬 社家 治本和泉

祭神 音靈神

祭日 九月五日 神代御神勅

社 茅葺水尺信言 东大古抱

社家 室地而抄名乃抄五言

祭多新 弟三社 东大古弟十社交

一 西正街村正能古 大高社 西根信冬 社家 治本信門

祭神 埴安命

祭日 九月晦日

社 茅葺水尺信言

社殿 空地而高後三石乃好以名

社形 西社分第三社下行

細石街方地

一石大人社

赤根橋

社殿 陸本上総

多神

少名彦彦

多神

十一月廿七日

石祠

入三尺横即尾寺宮三尺

社形

西社右三社各下社殿同

主貫東在末寺根橋阿保

院堂下ありあり

右社殿之側是松と云村人赤川

王之形と掛ケ葉あるゆりてと傳る

一 鴻原社

内根橋

社殿日人

多神

石坪

多神

六月十七日

社

是其深河以尺柄形を文

堂是

社殿

鶴の姿と云昔右に名部

ト申傳り

清和御方御宇
一 多神社 正徳様入 社家白人

多神 具津彦彦

具津彦彦

土祇神

多神 正徳月十日

社 正徳月十日

社 多神の三身年首地

一日 一人社 正徳様入 多神寺抱

多神 柳本入麻呂

多神 正徳月十日

石祠 入守様彦足守

一 多神宗能御宇
一人社 正徳様入 正徳部

多神 新日

多神 正徳月十日

神殿 正徳月十日様彦足

神殿 正徳月十日様彦足

神殿 正徳月十日

一 日不古宗行
金切社 以福帳ノ 社家 治木上徳

祭神 其社金切ノ

水殿 海産神

祭日 六月十三日

祠 尾延目

神殿 沙尺巨方

神殿 水尺巨方

社家 空地少原大指畝百五

祭礼 米奉計六神地下少原方七五

之

一 志名神社 以福帳ノ 地下中抱

祭神 初出下

祭日 八月廿日

神殿 尾延目方七寸 尾延目

水殿 日水尺巨方

一 細村 人在社 日改 社家 治木上徳

祭神 樹中人麻呂

祭日 二月廿日

神殿 尾延目方七寸 尾延目

物殿

同御名。九月

一

大歳社

以根帳又

日同人

祭神

大年神

祭。

十月二日

社

尾道月三乃寺。口足。口寺

一 細波昌寺境 荒神社

以根帳入

日

同人

祭神

新。出不

祭。

口五六月九月廿九日

祠

尾道月三乃寺。三乃寺

物殿

同九月廿九日

一 海老老寺 稻荷社

以根帳

地下中祀

祭神

祭。廿九日

祭。

九月廿九日

祠

尾道月三乃寺

一金毘羅社

以根帳

口

祭神

祭。出不

祭 二月十日

神社 洞庭月堂是寺極臺是守

殿 是是月堂是寺極臺是守

一日新 又
一 祭神社 日新 日新

祭神 出下

祭 二月十日

祠 板是月堂是寺極臺是守

一 祭神社 日新 日新
一 祭神社 日新 日新

祭神 是是月堂是寺極臺是守

祭 二月十日

祠 是是月堂是寺極臺是守

一 祭神社 日新 日新
一 祭神社 日新 日新

祭神 是是月堂是寺極臺是守

祭 二月十日

祠 是是月堂是寺極臺是守

一 祭神社 日新 日新
一 祭神社 日新 日新

多神

高野山

多神

九月十日

祠

杖澤寺 寺尺四寸五分

一 津和堤 地神社

社家 津和堤

多神

安填原

多神

二月十日

石祠

高野山 横寺尺四寸

一 高野山 依何社

高野山 依何社

多神

石祠

多神

高野山

神殿

高野山 依何社

神殿

高野山 依何社

一 高野山 松尾社

高野山 依何社

多神

大山 依何社

多神

高野山 依何社

社

高野山 依何社

一 稲荷社 日部 大香坊抱

祭神 新々々々

祭日 二月十五日

祠 尾庭首の辺に寺様三

乃山寺

一 日部 古名神社 日部 日部 日部

祭神 新々々々

祭日 山月廿六日

祠 尾庭首の辺に寺様三

一 日部 班治祖神 日部 日部

祭神 天月一余

祭日 十一月廿六日

石祠 寺尾山

一 日部 稻荷社 日部 日部

祭神 新々々々

祭日 山月

石祠 入寺寺様寺足

一日部
地主社 日部
日部

祭神 地神

祭日 祭日

石祠 入寺 横寺 尺

一 祇園寺 日部 日部

祭神 素盞鳴尊

祭日 六月十四日

石祠 大寺 横寺

玉右寺 境内山
一金日部 日部 玉右寺 抱

祭神 祭日

祭日 六月十日

祠 是日 入寺 横寺

日部

一日部
大藏社 日部 日部 抱

祭神 祭日

祭日 二月十日 寺 射者

祠 是日 入寺 横寺 尺

一口部
青龍権記社 一口部
同奇抱

祭神 石澤

祭神 九月十日

祠 尾藤下之宮御極五人

山守

一口部社境
一口部
若石宮 一口部
社家 松木上徳

祭神 金切社 一口部

祭神 九月十日

祠 尾藤下之宮御極五人

一口部
若石神社 一口部
口人

祭神 西之宮

祭神 山五九月十日

祠 尾藤下之宮御極五人

寛永十七年建立

一、
 二、
 三、
 四、
 五、
 六、
 七、
 八、
 九、
 十、

一、
 二、
 三、
 四、
 五、

上紙共百六拾^壹枚
又六枚

