

唐末割蒙圖彙

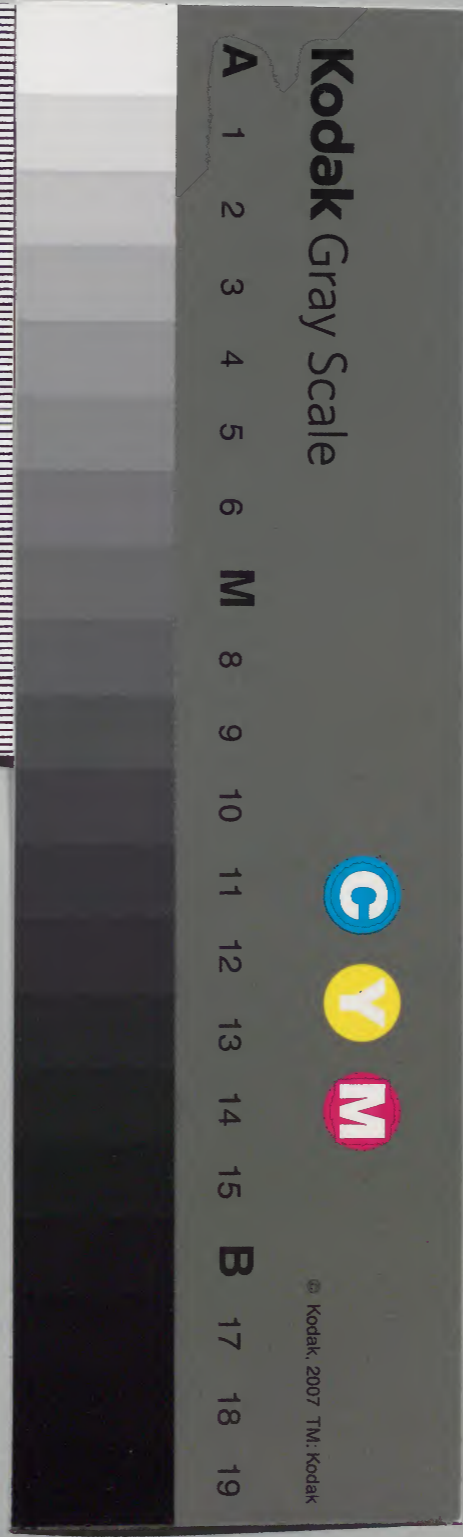
器用
十

內閣文庫		和書類
一四函	一三號	
二三架	一五冊	

太政官文庫		和書門
一五冊	一三號	
一〇架	二七函	

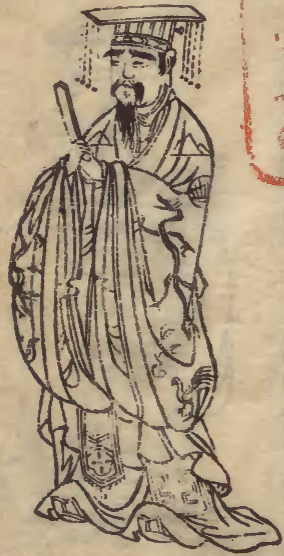
內閣文庫	
番號	和 11134
冊數	15 (11)
函號	184 360

典故



唐土訓蒙圖彙卷之十

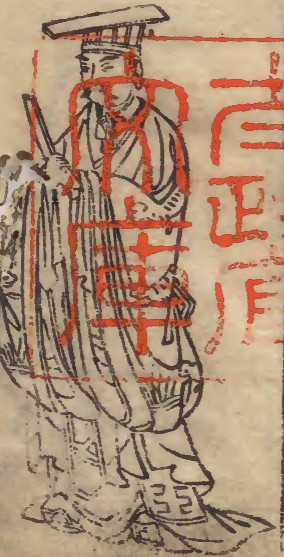
冕衣



大裘



冕毳



冕鷩



衣服儀制珍寶

明

唐土訓蒙圖彙卷之十

器用之四

唐土訓蒙圖彙卷之十

器用

冕之玄大夫之制

冕之衮公之上

服之燕



弁之爵

弁之章

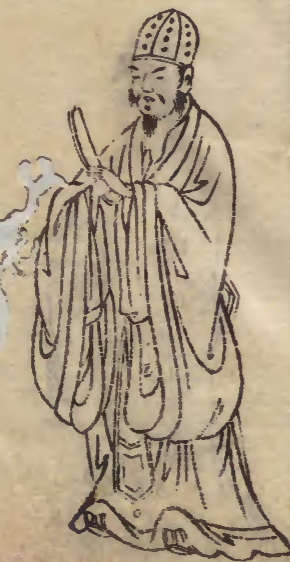
冕之希



弁之皮士

冕之希孤

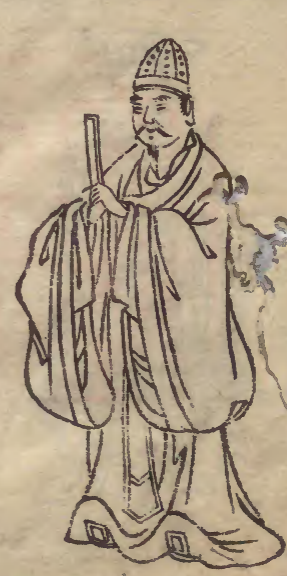
冕之毳男之引



冕之鷩伯侯

端之玄

弁之皮



冠緇 弁綦 冕麻 冕周 甫章 遊母



弁雀 弁皮 撮緇 冠贊介 貌委 冕漢



衣面 帽帷 帽高 冠積五 冠皮 笠臺



冠靖忠 帽葛 帽大 帽儒 帽網 帽幅



服 客王白 衣展 先 色 衣禱 服 色 狄 揄



服 客王白 衣展 先 色 衣禱 服 色 狄 揄



唐王訓蒙圖景卷十

裳下引の少

衣の袖の引



章 二 十 書 虞



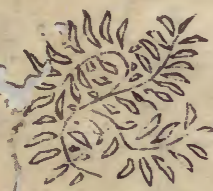
宗 葵



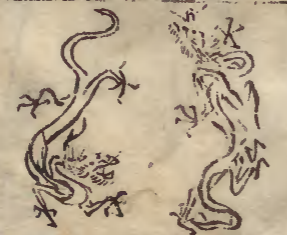
山



日



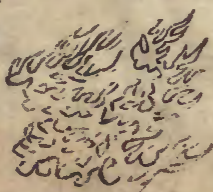
サ 藻



龍



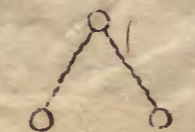
月



火

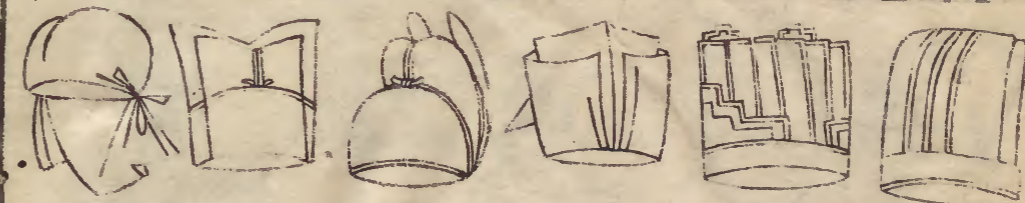


華 虫 強



辰

巾周四 巾之模 帽之紘 巾之裘 巾之雲 巾之五治



盃鬘 冠起鳳 巾之結 巾之將 巾之老 巾之陽



帽之鞞 笠之檀 帽之山三 冠之髮 巾之經 巾之貂

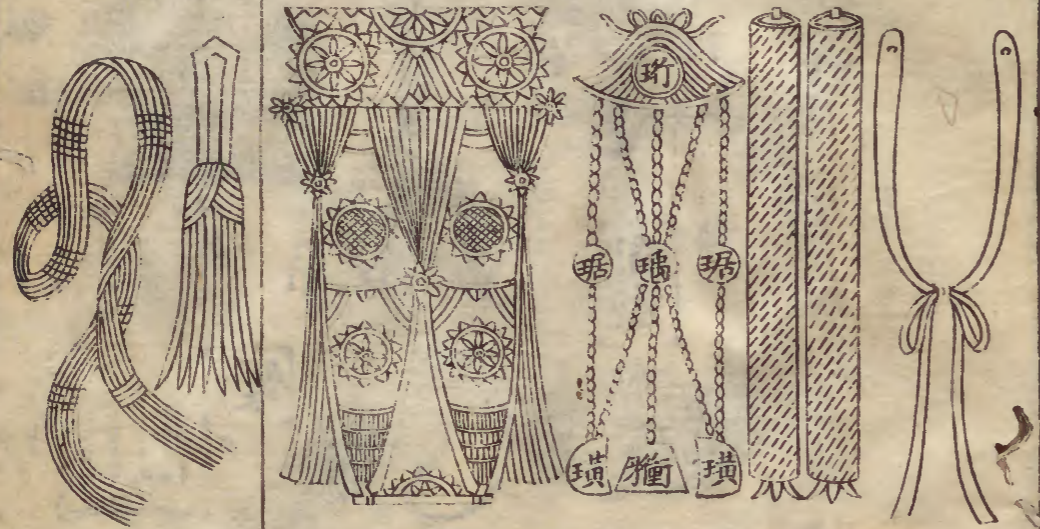


巾之隸 巾之吏 帽之容 帽之僧 冠之道 巾之密



唐土書式圖景卷下

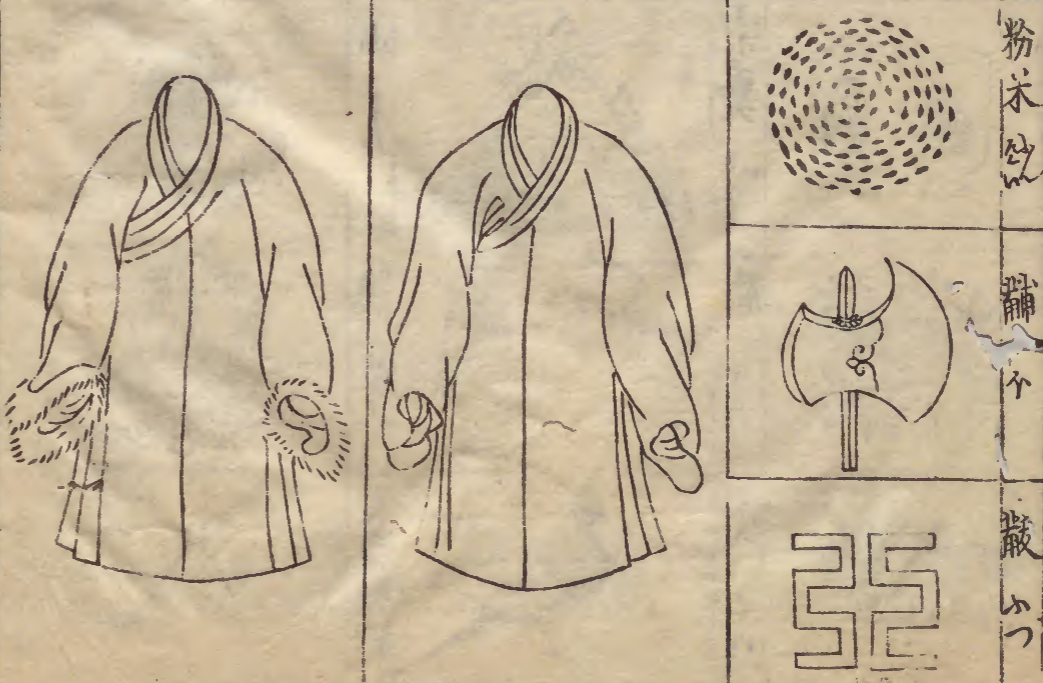
冠綾 瑱 雜佩 纓 縞 幌



圖裳 九 天衣 圖 裳 九



圖 服 狐 裘 羔 裘



式甲盛兵馬甲身項頭
人甲



馬身甲

項雞

馬甲
面簾



搭後

盪

半面簾

兩博髻
花面
釵
冠
内外命婦冠服



滿冠

釵

髻

道衣

僧衣

霞披
釧



指環

福壽

旗之雲



旗之玄武

北方之神
昂蛇
龜蛇
騰蛇

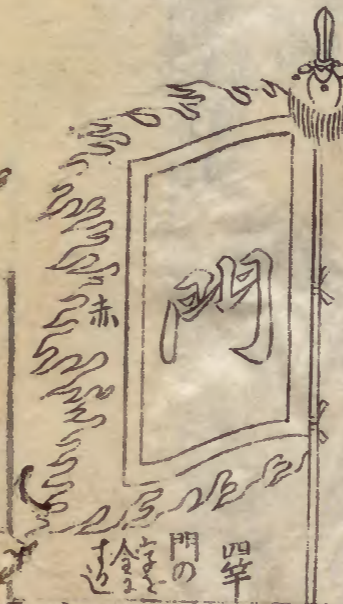


旗之朱雀

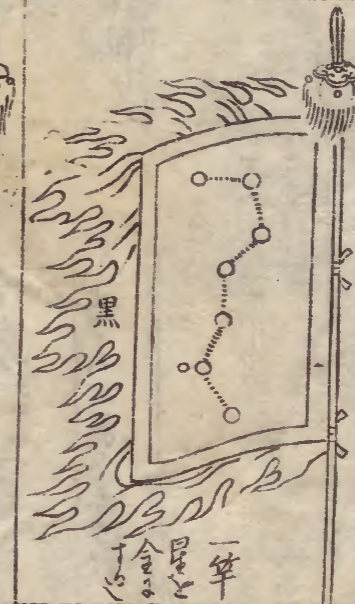
南方之神
鳳凰



旗之門



旗之北斗

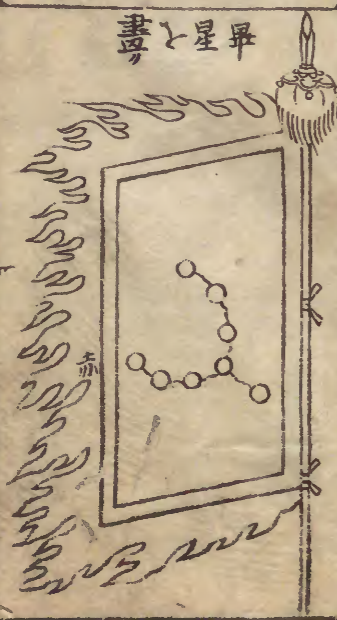


旗之龍



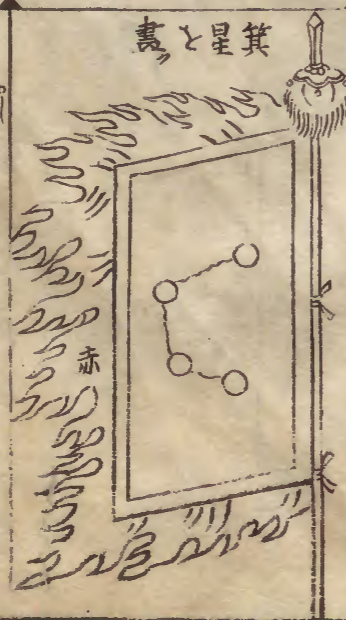
旗之雨

星畢畫



旗之風

星箕畫



旗之雷

文雷畫



旗之虎白

西方之神



旗之龍青

東方之神



旗之日月



旗 鸞



旗 羆



旗 熊



旗 星 五



旗 嶽 五



旗 瀆 四



頭 魁



相 方

方相者防喪也自黃帝始俗號啟道神周禮有方相氏大喪先置及墓入旗以戈擊四隅方良故舜家以方相先馳宋朝喪葬今有方相魁頭之別皆是其品所當用而世以四目為方相之此也

旗 麟



旗 澤 白



旗 馬 天



旗 祿 天



唐書地理志卷下

唐書地理志卷下

蓋くわい黄わう



髦たう鑿ざう儀ぎ



髦たう載ざい



髦たう文ぶん



扇せん雉し



蓋くわい華わ

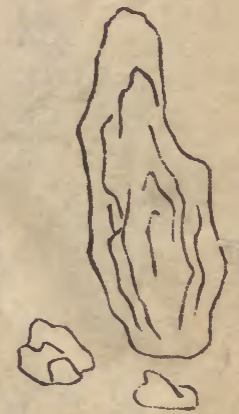


繖うゑ大だい



珍ちん寶ぼう
密みつ陀た僧そう

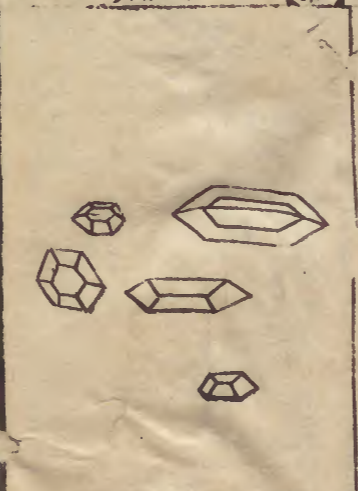
波斯國ペルシア出しゅつ
形かたち番ばん龍りゆう齒し
石いし形かたち番ばん龍りゆう齒し
石いし形かたち番ばん龍りゆう齒し



鐵てつ眉まゆ山さん出しゅつ
石いし形かたち番ばん龍りゆう齒し
石いし形かたち番ばん龍りゆう齒し

白はく石いし英えい
石いし形かたち番ばん龍りゆう齒し
石いし形かたち番ばん龍りゆう齒し

三さん寸すん六りく面めん削けつ
光あかり赤あか青あお葉はのの英えい又また一いつ等とう小せう色しき

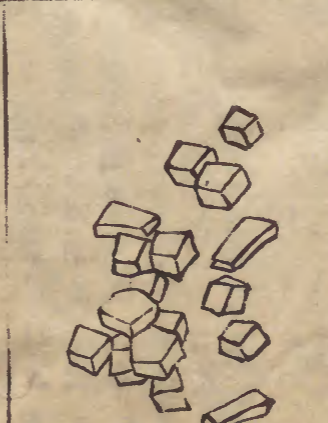


石いし膏こう月げつ參さん香かう

軟なん硬こうのの二に種しゆ
理り石いしハハ石いし青せい
のの一いつ種しゆ理り石いしハハ石いし青せい
のの一いつ種しゆ理り石いしハハ石いし青せい



方ほう解かい石いし
長なが石いしのの形かたち
方ほう解かい石いし長なが石いしのの形かたち



不ふ灰かい木ぼく
色いろ白しろくく赤あかのの形かたち
不ふ灰かい木ぼく色いろ白しろくく赤あかのの形かたち



無名石 石ノ下ニ生ズル
 状ニ石炭
 ノ如ク膏人
 油ト以テ煉ル
 ○カ邦ニ有ル
 トノハニヒコト
 名ナリ

井泉石 鏡湯部又
 深谷城南
 出川田原の
 地ト大層穴ハ
 ニレト地ノ固
 方ニ經回
 ン

蜜栗子 無名石ノ形
 狀宛美ノ如
 刺アリ上ノ
 全體ニ有ル
 此レト經入
 色ニ獨シ



石鍾乳 石ノ津液の
 わりまり人乳
 と云フ滴液
 石ト云フ
 ○カ邦石洞ニ
 生ズル

土殷蘗 石ノ膏乃
 聚ルテ土
 穴ニ生ズル
 形ト人乳
 土ノ脂液
 ナリ

禹餘糧 形牛黃の
 如ク中ニ美
 細糸アリク
 蒲黄の如
 沈没又山谷
 中生ズル
 ナリ



幢武裁 幢雀朱 扇繒



扇明五 幢虎白 幢龍靑



空王月

曾あると一石
分る今今の
掛るといふ
宜まふ
これ掛ると
いふは花
石のり
蓋用也

奥谷石

毒石と称
あり白奥石
蒼碧紫岩
紅碧桃化
金精・銀精
特生器俱
これ一物あり
他形多と
主とあり

金牙石

蜀澤といふ
この全色
うて大基
石のよ方
あり

薑石

土石の間
生れ狀姜
の

夾石

山溪の畔
あり

水中白石

水と溪間の
中にあり
昔人石と
て稱する
あり

石燕

燕と稱して
文あり

石蟹

蟹と稱する
石の蟹の
あり



波沙石

海南山あり
五色輝時
石を光燦
なり

青礫石

青白二色あり
多と佳れ
まれ中に
あり

花乳石

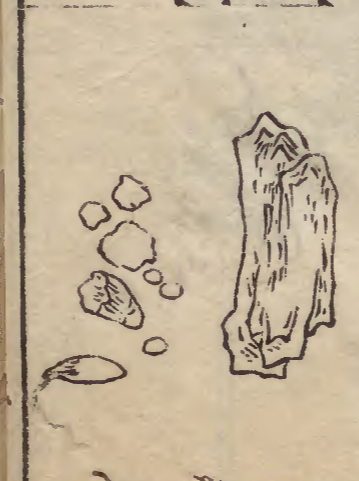
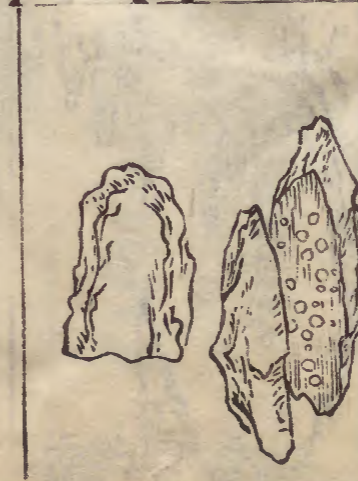
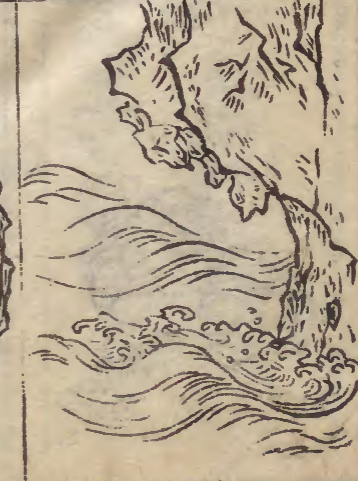
花石といふ
あり

白羊石

花と称する
白雲と云
ふ

金剛石

此石天然
出づる
金剛と稱
ふ



石蛇

石間より
生れ

石鼈

石の如し
あり

蛇黄

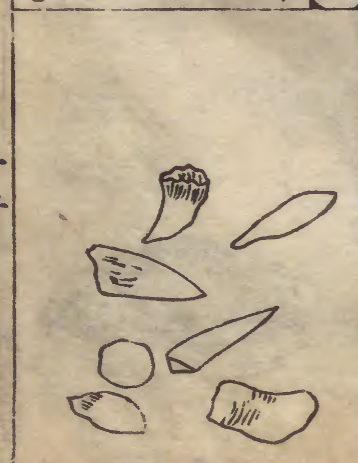
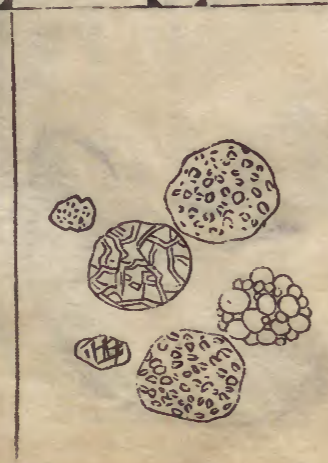
嶺南より
出づる
蛇黄と稱
ふ

雷震石

雷震の
あり

石の如し

和の周
あり



硝石

硝石の影
硝石の影
硝石の影
硝石の影
硝石の影
硝石の影
硝石の影
硝石の影
硝石の影
硝石の影



凝水石

凝水石
凝水石
凝水石
凝水石
凝水石
凝水石
凝水石
凝水石
凝水石
凝水石



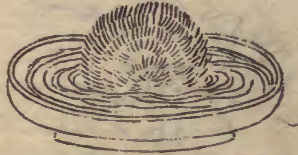
當門子

當門子
當門子
當門子
當門子
當門子
當門子
當門子
當門子
當門子
當門子



牛黃

牛黃
牛黃
牛黃
牛黃
牛黃
牛黃
牛黃
牛黃
牛黃
牛黃



熊膽
熊膽
熊膽
熊膽
熊膽
熊膽
熊膽
熊膽
熊膽
熊膽

我鹽
我鹽
我鹽
我鹽
我鹽
我鹽
我鹽
我鹽
我鹽
我鹽

硝酒

硝酒
硝酒
硝酒
硝酒
硝酒
硝酒
硝酒
硝酒
硝酒
硝酒



井塩

井塩
井塩
井塩
井塩
井塩
井塩
井塩
井塩
井塩
井塩



石炭

石炭
石炭
石炭
石炭
石炭
石炭
石炭
石炭
石炭
石炭



池塩

池塩
池塩
池塩
池塩
池塩
池塩
池塩
池塩
池塩
池塩



硝酒

硝酒
硝酒
硝酒
硝酒
硝酒
硝酒
硝酒
硝酒
硝酒
硝酒



