

海防火政新覽

海防火政新覽

和書門			
七冊	四架	八函	一七三六九號

庫文閣内		和書	
六九函	一七三六九冊	七冊	一七三六九號

武備兵法

内閣文庫	
番號	和 17369
冊數	7 (3)
函號	189 405



A 1 2 3 4 5 6 M 8 9 10 11 12 13 14 15 B 17 18 19

Kodak Gray Scale



© Kodak, 2007 TM: Kodak



海防火攻新覽卷之三

淺草文庫

西洋 トムユニケルヘルツ 著述

大日本 周防 牟塚謙 律藏譯稿



ウルストニノ前部ニ於テベシキユウチニケ
 ルスワルレニ横堤ノ中ニ於テ稍遠タル側
 面ニ唯小ナル空隙ヲ作ルヘシ而メ此側面ハ古
 キ板ニテ掩ヘリ故ニ其價モ殆ニト廉ニメ且ツ
 許多ノ人ヲ保護シ臺場ノ乱序無ラシムルナ
 リ

○臺場ノ銃砲及ヒ兵士ヲノ敵陣ノ猛火ヲ避シム
 ルモノハ実ニ胸壁ヲ第一ノ要具トス胸壁ノ形状
 ハ己ニ各章ニ於テ説示ス唯其高低ヲ説
 サル耳而ノ此胸壁ノ高低ヲ説示セサル所以ハ
 其内面ノ形状ニ從テ異ニ且ツ胸壁ノ大眼目
 タルヲ以テナリ

○方今ノ砦ハ胸壁ノ高サ凡ソ二三「エ」ルニ
 トス然レ尚之ヲニ「ハ」ルニ「高」クスル人アリ
 此説ノ相異ナル原因ハ分明ナリ唯シ「世」人皆此
 則トナスヘシ向トナレハ最モ大人ニ其尺一
 ハ「エ」トナリモ「フ」ワルカニ「ク」ノ内面ニ立
 テ「避」ベク

ノ如キ「弓」扶線ノ砲ヲ「一」千二百「エ」ルニ「ニ」テ
 数ニ「テ」キ「放」モ之ヲ避ルニ「甚」タ便利ナリ之ニ「從」テ
 定ル尺度ナリ故ニ然レ砲眼ノ要ナル也ニ於
 定則トナシ得ヘシ故ニ然レ砲眼ノ要ナル也ニ於
 テハ高シ害アルトス例ニ「ム」ルハ「大」ニ「害」アリ是重
 クナリテ砲眼ノ縁部弱クナルカ故ナリ就中砲
 砲ハ皆胸壁ノ側面ニテ常ニ砲眼ヨリ點大ス
 ルヲ以テ必ス此部ヲ高クスル「勿」レ○砲眼ヲ
 浅クニ此部ノ土ヲ「ケ」ニ「ユ」ト「ハ」ニ「ユ」ノ砲臺ト成シ
 上ノ難ヲ避ニト欲スルモ又「ベ」ツ「チ」ニ「グ」レノ返激
 車ノ下ニ敷ニ由テ地上ニ害ヲ起ス「ア」リ是大
 砲ヲ備ル能ク注意ノ避サルベカラス然レ基

場ノ要部ヲ作ル寸ニ於テ見レハ諸砲必ス臺
上ヨリ放ツコトヲ要スルカ如シ然レバ「ゲ」ニキロツ
ト「ハ」ニコレモ他ノ部ト一取ニ作り胸壁ヲ高クス
ルモ害ナク却テ好結構ヲ得ヘン故ニ二五「エ」ルノ
高サニノ可ナリ能ク久シキニ堪ヘキ臺場ハ其
胸壁ニ「ル」ト「レ」ヨリ高キモノナシ是屢目撃スル処
ナリ其厚度ハ多分善皮ナルモノ少シ然レ此ハ
学者別ニ工夫ヲ費スコトヲ要セス假令ハ今爰ニ
彈丸ノ来ル勢ヲ知サル兵士アリ又敵陣ヨリ彈
丸ノ来ルヲ知リ胸壁ノ後部ニ遁ル、士アリ而

ルヲ能ハス
ノ之ヲ試ムルニ其彈丸ノ来ルヲ知ル士モ遁ル

○上ノ如キ高キ胸壁ハ敵船近ク臺場ノ下ニ来ル
時甚タ緊要ナリ敵船ヨリ小砲ヲ放ツ寸モ亦然
リ○蛇砲ヲ「キ」ニスト「ア」フホイテニ海濱砲ノ
上ニ備フル寸ハ○九「エ」ルノ高サノ「ケ」ニキユワトハ
ニ「ゴ」臺ノヲ備ヘ之ヲ「フ」ラ「ウ」クリユツト緩配ナル
「ク」ニ由テ「カ」ルガニ「グ」ト相接スレバ兵糧ヲ
運送スルニ便ニノ且ツ他物ヲ送ルニモ容易ナ
サ然レ胸壁ノ高サハ唯「カ」ルガニ「ク」ヲ掩フ

多キノミニメ^レゲニキソトハニハ^ニハ^ニ形ニメ其
廣サ兵士ヲノ立シムル^レヲ要ス是皆不利ニメ
歎スベキ^レナリ故ニ砲家海濱ノ臺場ニ一箇ノ
善良ナル結構ヲ發明セ^ニテ^レ要ス

○臺場ニテ敵船ヨリ來ル砲火ヲ避ル具ハ^レタラヘ

ルセ^レ横ニ切斷スル 即チ^レドワルスワル^レニ^レ横

ノスエ^レド^ルウ^レト^レニ^レ肩ヲ覆フモ^レリユ^レナ

ウ^レト^レニ^レ背ヲ覆フ^レカ^レツ^レテ^レ各^レ目^レアリ^レ又^レ他^レノ

ガ^レリ^レニ^レデ^レリ^レケ^レニ^レ及^レヒ^レカ^レセ^レマ^レツ^レテ^レナ^レリ^レ而^レメ^レ此

後ノ三箇ハ各下余ニ於テ説示スヘシ

○前ニ示ス三箇ノ術ハ能ク思慮メ作り其中廣カ

ラサル寸ハ多クハ用ユヘカラス敵兵其場ノ後

部ヨリ侵ス寸ハ三箇ノ術ノ要ナル^レ明ナリ而

メ又此術敵船對合臺場ニ來ル寸逢逆臺場ニ緊

要トル^レ言ヲ待ス^レ明ナリ○又對合臺場低キ

寸ハ逢逆臺場ニク^レラ^レハ^レセ^レニ^レ備^レフ^レハ^レニ^レ是^レ胸^レ壁

ノ上ニ突出スル砲及ヒ兵士ヲメ敵船ヨリ臺場側

面ニ放ツ砲火ヲ避ケシメ^レテ^レ欲^レメ^レナ^レリ^レ蓋^レニ^レ此^レノ

如クナルハ西三艘ノ敵船一処ニ相合メ放ツ暇

ナリ是故 海濱臺場ノトワルスワル^レニ^レハ尋常ヲ

リモ高クシ胸壁ノ上ニ一「ユル」程突出セシノ以テ外
 部ノ列リニ止勾配ノマテ達セシムルヲ要ス第四箇ヲ見ヘシ
 く ○總テ幾箇ニテモ砲ヲ相連子其結構スル処ニ於
 テ多クハ二箇毎ニ「ト」ワルスワルニシテ築クハ惡シ
 トス通例其際ニ十八「ユル」ニヨリ三十五「ユル」ニシ
 「キ」ストア「フ」ホイテニシテ備ヘ四五箇ノ砲ヲ置テ佳トス
 然レモ甚タ卑下ニシテ「ユ」ニヒル「ス」コーテニ直放ニ屬
 シタル臺場ニ於テハ其覆ヒモノ上ノ如クニノ
 十分ナリトス可ラス故ニ又他ノ術ニ從ヒ覆フ
 へシ之ニ由テ又其害アル形状モ守知シ得ヘシ

○所々ノ臺場ヨリ放ツ火線互ニ相成ス処ノ勾配
 緩ニスヘカラサル寸ハ臺場ノ外面ノ角點ニ高
 キ「ス」コトトルウエトレニ「肩」ヲ獲テ「リ」エ「フ」ウエ「レ」
 ニ「脊」ヲ蔽フモ或ハ「カ」ットバツテ「レ」ニシテ築クヘシ
 而メ「カ」ットバツテ「レ」ニハ此処ニ於テハ兩道ノ要
 務ヲ成ナリ蓋シ「カ」ットバツテ「レ」ニハ或ハ緩線或ハ
 急線ニナシ得ヘキヲ云上意ヲ仔細ヲ説寸ハ敵
 船ヨリ兩敵ノ如ク來ル彈丸ヲ防ク諸術モ施シ
 得ヘカラス何トナレハ若シ此術ヲ怠ル寸ハ敵
 勢強盛ニモ我兵敗走ヲ免レサルニ由テナ

リ

○ 烙丸ノ発射及ヒ之ニ緊要ナル諸術ハ「ウエーレニ
 テニハ子ラールマヨール」館ヒユキユートニシテ人ノ
 著述スル書籍アリ。我國ノ学者ヲメ有名ノ学者
 ト共ニ船軍ニ臨テ烙丸発射ノ大要及ヒ臺場ノ
 近傍ニ之ヲ焼ク許多ク竈英ニ「フルバール」ヲヘ
 一ハニ「ス」是ナリ之ヲ新製ノ竈トシ即チ「ラム」ヲ
 名ク反射竈及ヒ燧竈ノ名トシ倫フルヲ
 知ラシメニ「」ヲ要シ此書ヲ讀シムルナリ

○ 「ユキユート」ニシテモ烙丸ノ変ニ於テ正シキ許多ノ注
 驗及ヒ他ヨリ引テ以テ其要ヲ示セリ今爰ニ

其緊要ナルモノヲ撰テ下条ニ挙ク

○ 烙丸ハ装者危殆ナルナリ且ツ尋常ノ彈丸ノ如ク
 速ニ放テ得ヘシ而メ其物ニ徹スル「」烙丸ト虽
 尺更ニ妨アル「」ナシ○ 烙丸ハ船ニ火ヲ起シ加
 之其丸屢水中ニ没入スレ尺尚能ク火ヲ起ス也

○ 尋常ノ彈丸ニテハ更ニ軍船ヲ敗走セシメタル
 例ナシ是故ニ烙丸ハ軍船ヲ大攻スルニ無ニ
 ノ具ナリ此「」西条ヒユキユートニシ
 ノ具ナリ此「」西条ヒユキユートニシ

○ 前條前「」ノ「」ヲ熟思スルニ「ヒユキユート」ニ
 著述ハ一千八百十九年ナリ故ニ「百機山新砲」

ノ未タ世ニ公行セサル以前テルヲ推知スヘシ
假令ヒ今ヨリノ後正ニク第三ノ発明第一ノ発明ハ
烙丸ヲ云第ニノ
發明ヨホニヘカ
ムヲ云ヲ了リト虽モ方今己ニ此序ニ從テ
云可カラス蓋シ方今ハ己ニ船軍ニ於テ烙丸ヲ
以テ無ニノモノト成サス是大ナル空丸九百「五
ル」ニヨリ一千二百「五」ルニノ処ヲ砲砲ニテ
放テ得ヘク又小ナル丸モ却テ之ヨリ利アルニ
由テナリ○距離甚ク遠キ寸ハ實ニ實丸ニテ害
スヘシ然レモ目的ニ當ルヲ少キニ由テ必ス勝
利ヲ得定ムヘカラス○上ノ如クナルヲ以テ烙

丸ハ海濱ノ臺場ヲ防クニ最一ナルモノト成
ヘカラスト虽モ又大ニ緊要ナルモノナリ是故
ニ其丸ヲ燒ク竈ヲ置ク処ハ探索セサルヘカラ
ス

○往時ニテモ方今ニテモ烙丸ハ尤モ能ク對合臺
場ニ備フ蓋シ此臺場ハ船ノ側面廣キ方
ト相對スル利アルニ由レリ○對合臺場ハ敵
船其近傍ニ來ルコト帆ヲ揚ケ來ルヘキ暇ニ烙
丸ヲ敢テ利アルモ稍遠キ寸ハ用ユヘカラ
ス但シ他ノ彈丸ニテ船ヲ器械ヲ照準シ放ツ

へシ是故ニ其丸ヲ焼ク竈モ逢逆臺場ニモ有用ノ
夏アレト對合臺場ニ比スルハ要ナルヲ少シ

○方今ニ至テハ己ニ對合臺場此処ハ海水ノ要部
ハ尋常ノ炮砲及ヒ百幾山斯新砲ノ八十「ポ
」九十「ポ」トノモノヲ備フヘシ何トナレハ空
丸ヲ此類ノ砲ニテ放ツ寸ハ太ナル功アルニ由
テナリ

○方今丸ヲ烙ク竈ヲ置ク処ハ百幾山斯新砲ニテ
射度遠キ對合臺場及ヒ八百「エル」ヨリ一千
「エル」ニ若クハ稍近キ処マテ帆ヲ举来ル逢逆

臺場ヲ撰フヘシ蓋ニ上ノ下數ニ来ル寸ハ船ノ
前面狭キ処已ニ見得ヘキヲ以テナリ又其臺場
ニ百幾山斯新砲ナキ寸ハ烙丸ヲ用ヒ防禦スル
ヲアリ

○百幾山斯新砲ノ未タ流行セザル以前ニ築ク竈
ハ前糸ホス処ノ定則ニ從テ置クモノヲ見シ且
ツ動モスレハ其竈數箇アリテ全キヲアリ或ハ
之ヲ構ユルモ築造アシキヲアリ

○「フ」ラムヲ「ヘ」ニス焰竈「フル」ベールヲ「ヘ」
ス反射竈ハ尋常ニ鉄製ノ格子ヲ用ユ故ニ甚タ固

却スルコトアリテ適宜ナラス然レコトヲラムヲ一
ヘニスハナキオハコトフルベールラ一ヘニスヲ用
ユヘシ否ラサレハ不巧ナル者ハ烙丸ヲ放タサ
ルコトアリ

註本条ニ示ス如ク是ニ於テ此竈ノ利アルコ
明ニセサル可ナラス然レ学者ヲノヘ子ヲト
ルヒユキエーニシノ著書ヲ読シムルニ若ハ
ナシ

○砲数ニ由テ治火ヲ貯ル竈モ小無ルヘカラス其数
ハ経験ニ由テ以テ定ムヘシ而レ此経験ハ子ヲ一

ヒユキニ一ニノ著述アリ大ナル臺場ニ於テハ兩
三箇ノ竈ヲ備フヘシ蓋シ砲発スルニ臨テ絶ス
其丸ヲ与ヘ且ツ稍遠キ処ニ贈リ各箇ノ砲師ニ
与ル寸竈ヲ混雜スルコトアルニ由テナリ

註前ニ引クルコトモリ一シユルラデヘニセ
デスコデス書ニ云クコクルイヲ一ヘニスハ
烙竈即チ鉄製ノ格子ハ臺場ノ中央ニ置クコ
勿レ左右ノ翼部ニ置ヘシ是レ敵船ノ丸能ク中
央ニ来ルヲ避シムル為ナリ

海濱臺場ノ造営

○前ニ記載スル支ニ由テ臺場ノ位置ハ海水ニ從テ定ルヲ明然タリ是猶尋常ノ若ク作ルニ其前部ノ位置及ヒ屈曲スル処ヲノ其地ニ接スル形勢ニ從テ造営スルカ如シ○海濱ニ臺場ニ築ク支ヲ以テ己カ任トスル人ハ先ツ海水ノ形状臺場ト如何ナル形状ニテ相関スルヤ之ヲ定ムヘシ而ノ後ニ火線ノ模様ヲ取ヘシ又之ト反メ初メ臺場ヲ築キ海濱ノ形状ヲ定則トシ次ニ其臺場海水ト如何ナル形状ニテ尤モ適宜ナルヤ之ヲ探

索スルハ全ク惡シトス然レ爰ニ二三箇ノ臺場ニ就テ考フル寸ハ本条ニ出ス処ノ定則モ此ニ從テ全ク否ラサルコアルヘシ

○且ツ上ニ記載スル支ニ從テ尚砲類ノ射度及ヒ其功能ク能ク弁知スルヲ緊要ナリ此兩支ヲ相倫テ而メ後ニ成ニト欲スル目的必ス達スルナルヘシ蓋シ若シ此事件ヲ欽寸ハ大ナル謬誤ヲ免ル、ト能ハス○總テ銃砲ノ達シ難キ遠丁ニ達セニト欲スルモ能ハサルヲ亦能ク注意セサル可ラス○吾人皆上ニ出ス規則ヲ反覆ノ考フ

ヘシ如何トナレハ世人前ニ示ス丁数ヨリモ殆
ニト遠丁ヲ以テ「カノニ」射度ノ例トシ己ニ久シ
ク習染スルニ由テナリ是皆実路ヲ踏スノ以テ
定ムル規則ナリ

火線ノ屈曲及ヒ其通達ハ防禦スル者ノ利益ト
メ能ク探索スヘシ而メ海水甚々狭クメ屈曲ス
ル処又款船己ニ来ニトメ海水浅ク他路ニ行サ
レハ来ルヘカヲサル見第六回若クハ款船
己ニ碇ヲ卸スニ臨テ我臺場ノ本陣ト相對スル
処及ヒ其他ノ形状ヲ能ク探索スルハ図ノ如ク自然

ニ高ク成タル洲渚等ハ能ク屈曲通達ヲ探テ放
ツヘシ上ノ如ク海岬ハ尤モ漁キ十字形ノ火線
ニ從テ発射スルヲ要ス

○願クハ逢逆及ヒ背逐臺場ヲ脇部ニ備ヘ中央ニ
對合臺場ヲ築クベシ然レモ緊要ナル備ヘナク
ノ上ノ如クサラサル寸ハ四十エルレニ相隔テ
臺場ヲ築キ其左右ニ二箇若クハ三箇ノトナル
「カノニ」ヲ備フルヲ要ス但シ四十エルレニニ
過スヲ勿レ

○是ニ於テ「セ」マイルレニ自在釣臺場ヲ記載ス

ヘシ此臺場ハ動モスレハ海濱ニアルアリ然
レモ其結構殆ニト悪シ此臺場ヲ築造スルニ臨
テ世人ノ目的トスル処ハ「キュストアフホト」ニテ
「カ」ニノ己ニ九十度若クハ其他ノ円形状ニ違
ルヲ佳トスルナリ是故ニ海水上ニ示ス如ク
ナラスト虽モ一箇ニテ三箇ノ臺場ノ代用ト成
ナリ第二図ヲ見ヘシ○倉卒ニ考フル寸ハ又一
種ノ目的ト成リ「ケ」リ実ニ唯一箇ノ船ヲ防ク寸
ノミニ適當スルナルヘシ然レモ此臺場ノ射線
ニ於テ自在ニ放発スルヲ考スニハアルヘカ

ラス緊要ナル海濱ノ臺場ニ於テハ更ニ築クヘカラ
ストス而シテ此臺場ヲ敵船一隊ノ備ヘニテ襲フ
寸ハ其船對合ノ処ニ來レハ直ニ「セ」マイルレ
シノ臺場ハ前隊ノ船ヨリ側面ヲ奪ルヘシ又其
敵船ニ向テ相戦フ寸ハ其利達逆臺場ニ越ル
能ハス

七 敵軍精兵ニテ襲來ルヲ防禦スル術

○海濱ノ臺場獨立シ之ヲ援助スヘキ一処モナキ
寸ハ務テ敵軍ノ猛勢ヲ拒クヲ要ニ且ツ我兵

士之ヲ避ル処ヲ設ケ以テ之ニ到入ヘシ○敵軍
ヲ遮防スル諸具ヲ備フヘシ又敵軍ヲ避ルニハ
レツトシイト小屋ノ又又屋上ヲ構フルト要ス
獨立スル臺場ハ務メテ其周圍ニ湟ヲ掘ヘシ然
レ凡臺場提上ニ在リ或ハ直子ニ海濱ニ接スレ
ハ其前部多クハ湟ヲ掘丁能ハサルヘシ○此ノ
如キ処ニ於テハ皆ボイテニタリユツト外面ノ斜メ
覆フヲ以テ佳トス其臺場ノ前部ニ於テ防禦ス
ル術ヲ威ニト欲スルモ得ヘカラス何トナレハ
敵軍己ニ襲来レニ臨テ我軍先ツカノニヲ発ス

ルニ非サレハ唯ハリサトテリニゲニ「フライセ
リニケニ」若ノ前ニシク拵逆等ノミ助トナルヲ以
テナリ然レトモ「カフニ」ヲ放テ防サレハ「バリサト
テリニケニ」「フライセリニケニ」ノ类モ直子ニ侵
掠セラルヘシ○以前己ニ示ス如ク各箇ノ臺場
ニ於テ其本陣ノ左右ニ翼陣ヲ構ヘ以テ防禦ス
ル丁ヲ要ス然レ凡本陣ノ近傍ニ峻坦ナル海懸
湿地等アル寸ハ別ニ備ヘサルモ可ナリ
○「ケール」子ニ兵糧ヲ送スル道或ハ及ヒ翼
陣ハ湟ニテ相隔テ本陣ト通スル処ニ從テ楯ノ

如キモノヲ相連立シ之ニ宛テ先チ備フヘ
シ又湊ニ橋ヲ架シ「タカガール」スハ太鼓ヲ歩及ヒ
柵ノ構ユヘシ然レ氏湊ヲ構ルニ便利ナラサレ
ハ「ハラニク」柵ノ「バリ」サリテリニク或ハ「ソルフ
スマイレ」ニ「桶」如キモノニ釘「ピツケ」ニラクニケ
ニ等ヲ置ヘシ

○上ニ出ス規則ニ從ヒ備フヘシ若シ之ヲ欲寸ハ
其臺場獨立ノ援兵ナキヲ以テ速ニ敗ラレベシ然
レ氏全ク此規則ニ從テ為ニト欲スルレ成ヘカ
ラザル「マ」リ是故ニ獨立スル臺場ハ務テ築サ

ルニ若ハナシ

○「レット」ヲイトハ室ノハ己ニ示ス如ク動モスレハ

石塔ノ如ク作り或ハ之ニ代ルニ「グロツク」ホイ

以テスル「マ」リ○西條石ノ塔ヲ作ル「モ」ト

「ト」ラ云何レヲ用ユルモ其位置及ヒ製造共ニ「ゲ

ール」子兵糧ヲ運送ニ或ハ「防衛スル」

ヲ要ス尚兼テ位置製造ニ由テ敵軍己ニ臺場中

ニ人モ銃砲ヲ放テ再レ之ヲ退クルニ我軍ノ便

利ナル「マ」ヲ要スヘシ○最モ大ナル臺場ニ於テ

ハ西三道ノ「コ」ツトヲイトヲ築キ互ニ相援助ス

ベシ

○「コットライツ」同シニノ上ヨリ覆ヒタル処平面ニ
メ頗ル高キ処アリハ土堤其他高キ地ヨリ小
銃ヲ以テ防ニト欲スルモ得ヘカラス是猶小銃
ヲ胸壁ノ上ニ出サ、ラシムルカ如シ能ク経意
セサルヘカラス益シ敵船ノ火勢ニテ臺場速ニ
崩壊スルハ其高キニ由テナリ

○總テ「コットライツ」ハ其内部ヲ廣クシ以テ怒讓ヲ
防キ且ツ全軍ヲ之ニ任セシメ前条ニ示ス楯ノ如キモ
ノ、適宜ナル処ニ一ロヲ開キ之ニ戸ヲ附属シ

兵士ヲメ之ヨリ「コットライツ」ノ中ニ退シムル間
道ヲ設クヘシ其適宜ナル処ハ相連子タル楯ノ
内部ニ曲レル処及ヒ「コットライツ」ノ側面ヲ云
々「ハカセコテールデキユストバグテール」ニ覆ラ
シタル
臺場

○此ノ如キ臺場ハ今ニ至テ我從「テール」ラニトシ
ニ於テ築造スルヲ知ズト虽氏其前部ホルトール及ヒ後部
ヲ熟思スルハ要ナラストス可ラス是全ク精巧
ナル將軍ノ説就中「ハカセメール」テノ海濱防禦
ノ正シキ目的ヲ記スルノミナリ然レ氏恐タハ

其真ノ目的ト齟齬スヘシ○我徒ノ説他人ノ説
ト反セハ之ヲ碩學者ニ正スヘシ其説ノ善惡直
チニ分明ナラン

○今爰ニ我徒ノ知処ニ從テ「ヘカセマテール」
ノ
臺場ノ利アル「下条」ニ示スヘシ

○エヲ以テ胸壁ヲ築タル尋常ノ臺場ニ比スレハ
「カノ」ノ火勢ヲ防ク覆物殆ニト多ニ直線ノ火
勢ニ向テ能ク防禦ス始メ覆物ヲ成テ又其上ニ
覆物ヲ成ニ由テ高ク成テ大勢ヲ増加ス而天ノ節
砲術ノ益城ヲ能ク擁護ス 此条ヲ四
条ニ分ツ

○第一条ハ屢經驗スルニ非サレハ用ヒ難シ何ト
ナレハ此ノ如キ臺場ヲ高处ニ築キ敵船ノ砲火
ニ向テ許多ノ覆物ヲ成ト虽モ水面上ニ焼クル
石ニテ稍高ク成テ砲器ヲ擁護スルニ足ヤ否ヤ
甚ク疑キニ由テナリ○尋常ノ臺場ハ敵陣ノ彈
丸砲眼ヨリ来テハ兵士土ニテ築クル胸壁ノ後
部ニ避ケ及ヒ「ホイ」知石ヲ碎クニテ避ク之ニ比
スレハ却テ害ヲ成テ甚ク「ホイ」知ハ彈丸ヲ内
部ニ轉セシメ以テ之ヲ避ルナリ○恐クハ此条
ニ記スル説ニ反メ尋常ノ塔 海濱ノ塔
ヲ非ラスニ於テハ「

カセアールテノ臺場ヲ久シク用ヒ且ツ屢用ユ
ル寸ハ利アルヘシ然レモ是多クハ土ニテ築ク
ル堤ニテ猛烈ナル大勢ヲ防キ或ハ又其築造及
ヒ位置ニ由テ直線ニ来ル火カヲ避クルナリ是
故ニ此善良ナル形状ハ「カセマテールテ」ノ巧ナル
ニ由テ然ルニ非ス○且ツ陣營ノ砲火ノ猛烈ナ
ル事ハ兩三箇ノ大ナル軍艦ノ火勢ト相比スヘ
カラス然レモ概メ云ヘカラス一処ニテ甚タ便利
ナル築造モ之ヲ他処ニ移セハ便利ナラサルカ如シ
○直線ニ来ル丸ヲ掩フモノハ海陸共ニ緊要

ナルモノナリ然レモ艦ヨリ擲砲ヲ放チ或ハ陸
地ニテ遠方ヨリ擲砲ヲ放ツ寸ハ利アラストス
○艦ヨリ放ツ擲砲ハ照準スルヲ密ナラス假令
ヒ其艦碇ヲ却スモ正シカラス况ニヤ往來スル
寸何ソ仔細ナラニヤ又能ク結構シクル臺場ニ
ハ「ボム」ヲ放ツ艦近ク来ルヲ能ハス是一ニハ海
濱ヨリ放ツ砲ヲ避ケ又一ニハ近ク来ル寸ハ直
チニ敗スルニ由ル而シテ艦ヨリ放ツ砲ハ其数僅
ニ一二箇ニモ恐ルニ足ス○上ニ示ス如ク海
濱ノ臺場ニ利アル寸ハ「カセマツト」ヲ築キ別ニ

多ク賤ヲ費スヲ要セス

○「ヘカセマテール」ノ臺場上ニ示ス如ク利アル寸ハ悪キヲアレヒ捨ヘカラストスヘシ然レ
氏砲火ノ中央ニ集ルハ「カットハツテ」ニト異ナル
「ナニ実地ニ臨テ試ムヘシ」ヘカセマテール
ノ臺場ハ砲器ヲ貯フルニハ「カットハツテ」ニ
能ク及フ処ニ非ス然レ氏費全少クノ此臺場
ヲ作ル寸ハ砲器ヲ久シク堤上ニ曝スヲ以テ
少ノ覆ヒモノヲ備ヘ暑気雨水ヲ避シムヘシ而
ノ此覆ヒ物ハ急ニ臨テ取去ニ便ニスルヲ要

ス此ノ如クノ貯ヘ砲体ニ錆止ヲ塗寸ハ砲倉ヲ
用ルニ及スト虽ヒ別ニ害アル「ナニ」

○下條ニ於テハ「ヘカセマテール」ノ臺場ノ害ヲ
示スベシ我徒ノ見ニ從テ考フル寸ハ一箇ヲ納
ル砲倉ヲ作ルニ凡ソ八千ヤルデニヲ費ス而
ノ之ヲラウエ「フル」ニケニ西箇ノ四ナルニケニ如何ナル
形狀ノ処ヲ云テニ作ル寸ハ其下辺水平線ヨリ
本夕詳カラスニ作ル寸ハ其下辺水平線ヨリ
僅ニ高キ耳

○「ヘカセマテール」ノ臺場ハ砲眼ヲ焼クル石ニ
テ作り能ク相固着スル「甚夕難シ」是固約スル

処ナリ就中六十「ホント」八十「ホント」ノ「カノニ」ハ
之ヲ放ツ寸近傍ノ人尚其発カニ堪ルヲ能ハ
ス况ニヤ彼石鋸ク固着セサレハ堪ヘケニヤ

○尚大ナル「ヘカセマテ」ル「デ」ハ臺場ハ許多ノ砲
ヲ備ユルヲ以テ甚タ難変アリ蓋ニ各箇ノ砲各
処ニアルコト「ヘ」ヲ「ヒ」ニトル及ヒ「ヲ」ニトルヲヒ
シトルノ命令其後者ニ尽ク達シ難キニ由テナ
リ○凡ソ臺場ニ備ル人数ハ百十六人ニ「ヲ」ヒシ
トル五人「ヲ」ニトルヲヒシトル六人ナリ故ニ常
ニテモ処々人ヲ指合スルニハ奔走セサレハ

尽ク達シ難シ尚従者ヲ騎士ヨリ擇ヒ加ヘ入
数ヲ増ス「ヲ」アリ此人如キナニ於テモ尽ク達シ
難シ况ニヤ処々ニ人数ヲ置寸ハ達スヘキノ理
ナシ

あゲツリニデールデキユストバツテレイン

○此臺場ヲ「カノニ」ニテ海濱ヲ防禦スルニハ更ニ
用ユル人ナシ如何トナレハ砲臺及ヒ「バツチ」ガ
ノ形状適宜ナラスメ利ナキニ由テナリ○「ハ」ス
キ子」及ヒ「ホル」ラニ「兵」ニ「樹」枝ヲ束ニテ「ブ」リニテ

リニグレヲ作ル寸ハ「ホニヘカノニ」ホトウキツ、此
ヲ脩ルニ利アリトス故ニ此臺場ハ猛火ヲ
避ルニ便ナルヘシ若シ「ブリンデー」ルテニ作
ラサル寸ハ之ニ属スル人害アルヘシ

丸大ナル「ホム」避ノ上ニ築クル臺場

○能ク固着メ強剛ナル舎ハ土ニテ胸壁ヲ築タル
モノニ此スレハ甚タ利アリトス一ニハ上ノ如
ク強剛ニスルヲ以テ高ク水面上ニ出ツ故ニ低
クメ平坦ナル海濱ニ尤モ適当セリトスニハ

此臺場ハ「カットバツテ」ヨリモ高キヲ以テ位
置射度等甚タ利アリ○位置射度適宜ナル寸ハ逢
逆臺場ノ代用トメ大ニ利アリ又若ノ外ニ於テ
海濱ノ形状悪クノ防キ難キ処ニ脩テ可ナリ尋
常ノ海濱ニテモ此臺場ハ「ホム」避アルヲ以テ砲
火ノ二段若少ハ三段スルニ便ナリ尚砲火ヲ一
処ニ発ツニ便ナリ○此臺場ニ脩ル砲ハ二十四
ホニトニ過シムルヲ勿レ是上下スルヲ難ク且
ツ動揺スルヲ甚タシキニ由テナリ○病院ノ上
ニハ銃砲ヲ備ルヲ勿レ病者砲発メ運動ニ由テ

驚ク丁アリ願クハ能ク安着ニ保護セシム
ヘシ

○此臺場ハ尋常ノ臺場ノ胸壁ノ如ク厚クスル寸
ハ重ク成テ且ツ其中廣キニ過ヘシ而ノ其位置
高キヲ以テ多クハ敵船ノ砲火ヲ遁レ忌ル丁無
ルヘシ胸壁ノ厚薄ハ四「エ」ルニニテ足リトス

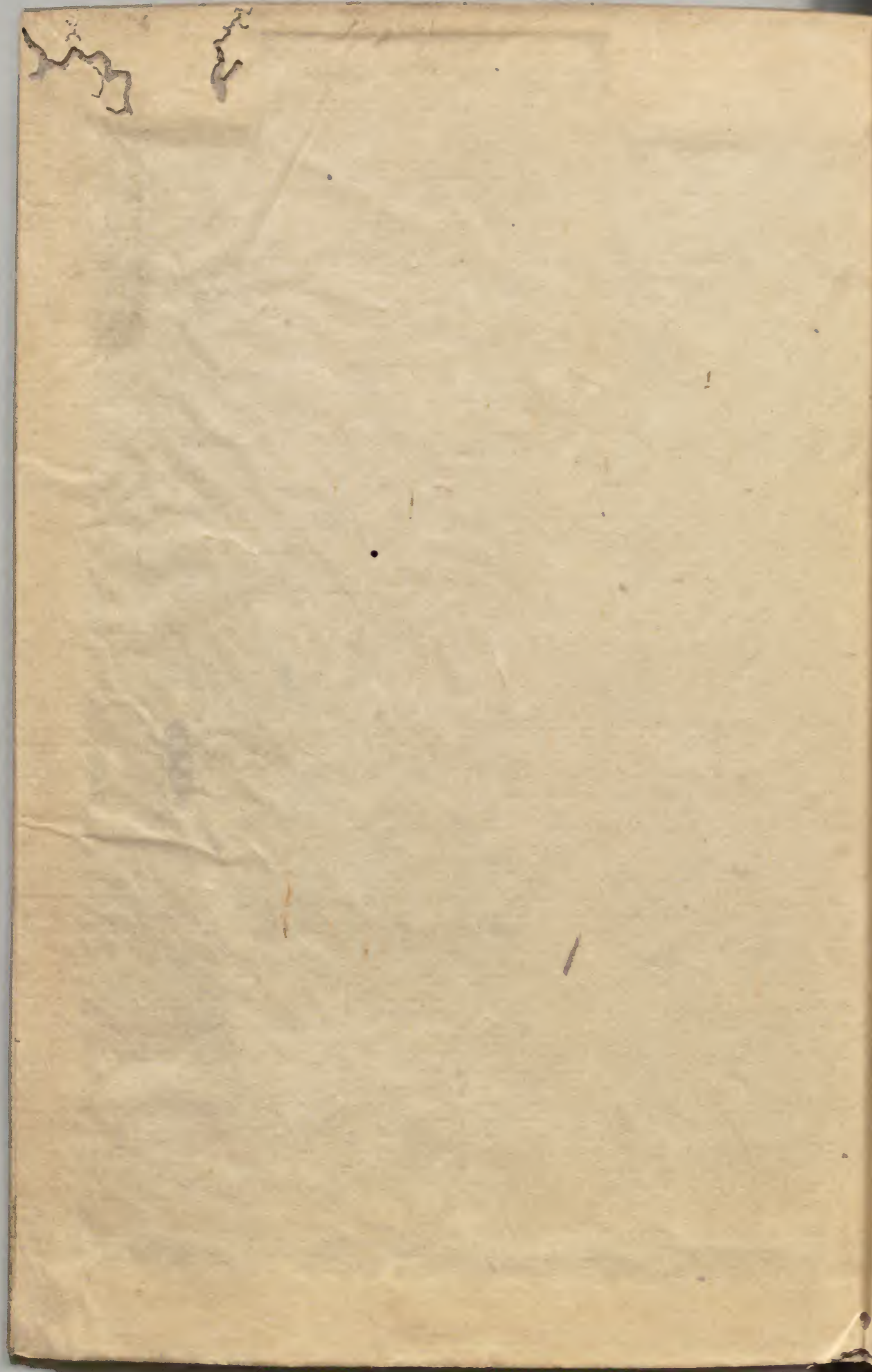
シ海濱ノ臨時ニ備ヘキ処

○臨時ニ備ヘキ処ハ海濱防禦ノ法能ク調タル因
ニ於テハ甚タ稀ナルヲ以テ仔細ニ説丁ヲ要セ

ス○海濱ニ於テ防禦スベキ処アル寸ハ爰ニ臺
場ヲ構ヘ久シク保護ス然レニ其地ナキ寸ハ臨
叟ニ臺場ヲ築キ以テ防禦ス○此ノ如ク臨時ニ
備フヘキ処アルハ尋常ノ規則ニ從テ臺場ヲ築
キ胸壁及ヒ壁等ヲ能ク緊固ニ敵船ノ砲火ヲ避
ル丁ヲ要スヘシ然レニ其海濱水浅クメ敵船近
ツキ難キ寸ハ上陸スルモ砲ヲ構ユル丁能ハサ
ルヲ以テ尋常ノ「ヘル」ト「ロヒ」ニ野戦ニ用ル胸
壁ノ如キ薄キ
ハシナルニテ足リトス動モスレハ浅キ処ニモ敵
兵能ク来ル丁アルヲ以テ防禦ノ術ハ必ス怠ル

カレ ○此ノ如キ処ヲ侵シ来ル徒ハ多クハ勇
猛ニ過テ思慮ナク危キヲ甚タ多シト虽モ敢テ
恐ス自ラ荷物ヲ携ヘ来ルヘシ故ニ能ク注意ノ
防カスニハアルヘカラス爰ニ備ルモノハ固封
シタル「シカニセ」後部ノ「開タル」ニカニセ「チ
ル」ニ「ヲ防クモノハ」バ「リサ」デ「テ」ラニケ
ニ詳ナリニ等ヲ用ユハシ
○前条ニ説ク処ハ敵兵ノ上陸スルヲ防ク為ナリ
故ニ其器械ハ海濱ノ稍内部ニ置クヘシ其通宜
ナル処ハ小船ニテ来リ已ニ上陸セニトスル也

フリツキト「ス」ヲ放ツ射度ノ処ヲ擇フヘシ此
ノ如ク備ル寸ハ敵ヨリ放ツ砲火ハ遠クメ達セ
サルヘシ假令近ク来ルモ照準スル「」密ナラス



Handwritten text in vertical columns, likely in Japanese or Chinese characters, though the characters are extremely faint and difficult to read. The text appears to be organized into several columns, possibly representing a list or a structured document. The ink is very light, making the characters barely visible against the aged paper.

