

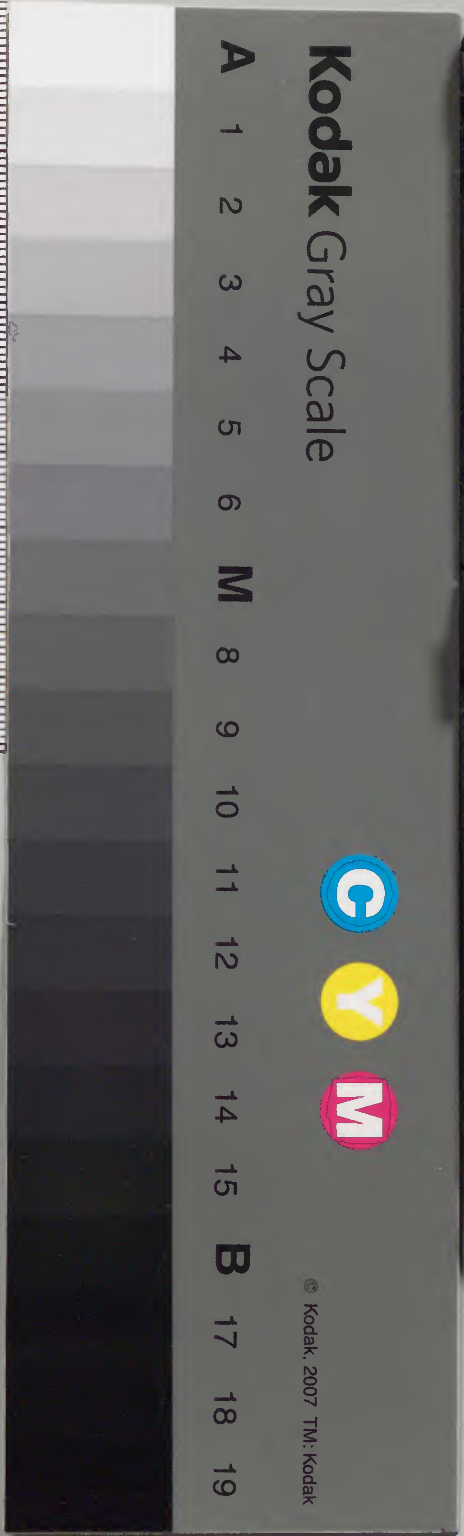
漢文獻通考 卷二十九之三十一

漢書門			
類	號	函	架
二	三	一	三
一	三	一	三
一	四	一	三
八	一	一	三

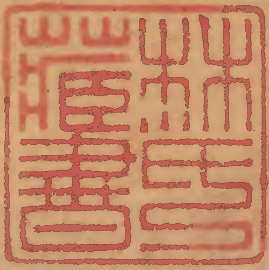
内閣文庫			
漢	二	四	八
冊	一	三	一
架	一	三	一

内閣文庫	
番號	漢 2431
冊數	81 (43)
函號	294 13

王禮



綴じ部(喉部分)の文字など開きが不鮮明な箇所あり



續文獻通考卷之一百二十九

皇明進士雲間王圻纂輯

王禮考 乘輿鹵簿至百官儀從

元

元初立國庶事草創車輿一從舊俗世祖至元八年始造
內外儀仗泰定之世復造象輦象輿英宗親祀太廟復
置鹵簿損益唐制定大駕為三千二百人法駕為二千
五百人又置五輅并五輅旗以及腰輿象轎始儀文大
備

玉輅青質金裝青綠藻并栲栳輪蓋外施金裝雕木雲
龍內盤碾玉福海員龍一頂上匝以金塗鎗石耀葉八

十一上圍九者二中圍九者三下圍九者四頂輪衣三
重上二重青繡雲龍瑞草下一重無文輪衣內黃屋一
黃素紵絲瀝水下垂朱絲結網一周青紵絲繡小帶四
十八帶頭綴金塗小銅鈴三百青紵絲繡絡帶二頂輪
平素面夾用青紵絲蓋之四周垂流蘇八飾以五色絨
線結網五重金塗銅鈸五金塗木珠二十有五又繫玉
雜佩八珩璜衝瑀全金塗鑰石鈎掛十六黃絨貫頂天
心直下十字繩二各長三丈蓋下立朱漆柱四柱下直
平盤虛櫃中櫺三十其下外櫺二漆繪犀象鸚鵡錦雉
孔雀隔窠嵌裝花板櫃上周遭朱漆勾闌雲拱地震葉
百七十有九下垂牙護泥虛板并朱漆畫瑞草勾闌止

玉行擺十碾玉蹲龍十孔雀羽臺九水晶面火珠七金
圈焰銅照八輿下周垂朱絲結網飾以金塗鑰石鐸三
百綵畫鑰石梅萼嵌網眼中輿之長轆三界轆勾心各
三上下龍頭六前轆引手玉螭頭三並繫以蹲龍後轆
方輦頭三枕頭十六綵以蹲龍三轆頭衡一兩端玉龍
頭二上列金塗銅鳳十二含以金塗銅鈴輿之軸一輪
二軸之擘羅二明轄蹲龍綵並青漆輪之輻各二十四
轂首壓貼金塗銅轂葉八十一金塗鑰石擎耳戀攀四
櫃之前朱漆金裝雲龍輅牌一牌字以玉裝綴輅之箱
四壁雕鏤漆畫填心隔窠龜文華板上層左畫青龍右
畫白虎前畫朱雀後畫玄武輅之前額玉行龍二鳳一

水晶珠後額如之前兩柱青絨鈐索五貼金鸞和大響
銅鈴十金塗鑰石雙魚五下朱漆軾櫃一櫃上金香球
一金香寶金香合銀灰盤各一並黃絲綬帶輅之後朱
漆後軾一金塗曲戍黃紵絲銷金雲龍門簾一緋紵絲
繡雲龍帶二輅之中金塗鑰石較碾玉龍椅一靠背
金塗圈焰王明珠一左建太常旂十有二九旂青羅繡
日月五星升龍右建關戟一九旂青羅繡雲龍中央黃
羅繡青黑黼文兩旗稠杠並青羅旗首金塗鑰石龍頭
二金塗銅鈴二金塗鑰石鈹青纓綉十二重金塗木珠
流蘇十二重龍椅上方坐一綠褥一皆錦銷金黃羅夾
帕一方輿地褥二勾闌內褥八皆用雜錦綺青漆金塗

鑰石鈹葉踏道一小褥五重青漆雕木塗金龍頭行馬
一小青漆梯一青漆柄金塗長托叉二短托叉二金塗
首青漆推竿一青絨引輅索二各長六丈餘金塗銅環
二黃絨綏一輅馬誕馬並青色鞍轡鞅勒纓拂鞞並青
帟金飾誕馬青織金紵絲襪四青羅銷金絹裏籠鞍六
蓋輅黃絹大蒙帕一黃油絹帕一駕士平巾大袖並青
繪紵絲爲之 金輅赤質金粧 象輅黃質金粧 革
輅白質金粧 木輅黑質金粧餘俱與玉輅同第其色
各隨其方 腰輿制以香木後背作山字牙嵌七寶粧
雲龍屏風上施金圈焰明珠兩傍引手屏風下施雕鏤
雲龍床坐前有踏床可貼錦褥一坐上貂鼠緣金錦條



禡綠可貼方坐 象轎駕以象凡巡幸則御之

儀仗 皂纛建纓于素漆竿凡行幸則先驅建纛夾以

馬鼓 絳麾金塗竿上施圓盤朱纓拂三層紫羅袋韜

之 金節制如麾八層韜以黃羅雲龍袋又引導節金

塗龍頭朱漆竿懸五色拂上施銅鈸 幢四制如節分

朱雀青龍白虎玄武各如其色為袋韜之 爆稍制如

節頂刻爆牛首有袋上加碧油 絳引幡四角朱綠蓋

每角垂羅文雜佩繫于金銅鈎竿竿以朱飾懸五色間

一 輦羅下有橫木板作碾玉文 告止幡緋帛錯綵為告

止字承以雙鳳立仗者紅羅銷金升龍餘如絳引 傳

教幡制如告止幡錯綵為傳教字承以雙白虎立仗者

白羅繪雲龍 信幡制如傳教幡錯綵為信字承以雙

龍立仗者繪飛龍 黃麾旛制如信旛錯綵為黃麾篆

龍頭竿繡斨竿如戟無鈎下有小橫木刻龍頭垂朱

綠蓋每角綴珠佩一帶帶末有金銅鈴 圖子制以金

塗攢竹杖首貫銅錢而以紫絹冒之 副竿制以木朱

漆之 火輪竿制以白鐵為小車輪建于白鉄竿首輪

及竿皆金塗之上書西天呪語帝師所制常行為親衛

中道正行在劈正斧之前以衛佛法以祛邪僻以鎮轟

雷蓋辟惡車之意也 豹尾竿制如戟繫豹尾朱漆竿

寶輿方案緋羅銷金雲龍案衣緋羅銷金蒙襯複案

傍有金塗鐵鞫四龍頭竿結綬一副之 香蹬朱漆案

續文獻通考卷之百二十九
黃羅銷金雲龍案衣上設金塗香爐一燭臺二案旁金
塗鐵鞦四龍頭竿結綬二副之 香案朱漆緋羅銷金
雲龍案衣上設金香爐盒各一餘同香蹬殿廷陳設則
除龍頭竿結綬 詔案冊案寶案俱制如前 表案制
如香案加矮闌金塗鐵鞦四竿二副之緋羅銷金蒙複
禮物案制同 交椅銀飾之塗以黃金 杌子四脚
小床銀飾之塗以黃金 鳴鞭綠柄鞭以梅紅絲爲之
稍用黃絨而漬以蠟 鞭桶制以紫絨表白絹裏皮緣
兩末 蒙鞍青錦綠緋錦複 水瓶制如湯瓶有蓋有
提有紫銀爲之塗以黃金 鹿盧制如人字兩頭卷塗
金粧銀朱絲繩副之 水盆黃金塗銀粧銀爲之 淨

巾緋羅銷金雲龍有裏 香毬制以銀爲座上插蓮花
爐爐上罩以圓毯鍍細縐旋轉文于上黃金塗之 香
盒制以銀徑七寸塗黃金銀雲龍于上 金拂紅犛牛
尾爲之黃金塗龍頭柄 唾壺制以銀寬緣虛腹有蓋
黃金塗之 唾盂制以銀形圓如缶有蓋黃金塗之
外辦牌制以象牙書國字背書漢字填以金 外脩牌
制如前 中嚴牌制如前 時牌制同外脩而小 板
位制以木長一尺二寸闊一尺厚六分白髹黑字 大
繖赤質四角銅螭首塗以黃金紫羅表緋絹裏頂加金
浮圖 紫方繖制如大繖而表以紫羅 紅方繖制如
大繖而表以緋羅 華蓋制如繖而員頂隆起赤質繡

雜花雲龍上施金浮圖 曲盖制如華盖緋羅水繡瑞
草曲柄上施金浮圖 導盖制如曲盖緋羅瀝水繡龍
朱漆直柄 朱繖制如導盖而無文 黃繖制如朱繖
而色黃 寶盖金塗龍頭竿懸以纓絡銷金圓裙六角
葆盖 孔雀盖朱漆竿首建小盖盖頂以孔雀毛徑尺
許下垂孔雀尾簷下以青黃紅瀝水圍之上施金浮圖
盖居竿三分之一竿塗以黃金書西天呪語火輪竿同
朱團扇緋羅繡盤龍朱漆柄金銅飾導駕團扇蹙金線
大雉扇制稍長下方而上摺緋羅繡象雉尾中有雙
孔雀間以雜花下朱漆橫木連柄金銅裝 中雉扇制
如大雉扇而减小 小雉扇制如中雉扇而减小 青

瀝水扇制圓而青色四周瀝水以青絹 鼻朱滕結網
二螭首銜紅絲拂中有獸面朱漆柄金銅裝 罕制形
如扇朱滕網中有獸面朱漆柄金銅裝 旗扇錡即坐
也旗錡制十字木于上下四枝交拱置窠于其上以樹
旗扇錡制如梘形小六木拱于上而制作精于旗錡二
錡並漆以朱 風伯旗青質赤火焰脚畫神人大首朱
髮鬼形豹汗膊朱袴肩囊立雲氣中 雨師旗赤質赤
火燄脚畫神人冠五梁冠朱衣黃袍黑襪黃帶白袴皂
鳥右手仗劍左手捧鐘 雷公旗青質赤火燄脚畫神
人大首鬼形白擁項朱犢鼻黃帶右手持斧左手持鑿
運連鼓于火中 電母旗青質赤火燄脚畫神人為女

子形纁衣朱裳白袴兩手運光 金星旗素質赤火焰

脚畫神人冠五梁冠素衣皂襪朱裳秉圭 水星旗墨

質赤火燄脚畫神人冠五梁冠皂衣皂襪綠裳秉圭

木星旗青質赤火焰脚畫神人冠五梁冠青衣皂襪朱

裳秉圭 火星旗赤質青火燄脚畫神人冠五梁冠朱

衣皂襪綠裳秉圭 土星旗黃質赤火焰脚畫神人冠

五梁冠黃衣皂襪綠裳秉圭 攝提旗赤質赤火焰脚

畫神人冠五梁冠素中單黃衣朱蔽膝綠裳仗劍 北

斗旗黑質赤火燄脚畫七星 角宿旗青質赤火燄脚

畫神人爲女子形露髮朱袍黑初立雲氣中持蓮荷仗

角亢以下七旗並青質青火 亢宿旗青質赤火燄脚畫

神人冠五梁冠素衣朱袍皂襪皂帶黃裳持黑等子外仗

繪四星 氐宿旗青質赤火燄脚畫神人冠小冠衣金

甲朱衣綠包肚朱擁項白袴左手仗劍乘一鱉外仗繪四星下

繪 房宿旗青質赤火燄脚畫神人烏巾白中單碧袍

黑襪朱蔽膝黃帶黃裙朱烏左手仗劍外仗繪四星下繪兔 心

宿旗青質赤火燄脚畫神人冠五梁冠朱袍皂襪右手

持杖外仗繪三星下繪狐 尾宿旗青質赤火燄脚畫神人冠束

髮冠素衣黃袍朱裳青帶右手仗劍左手持弓外仗繪九星下

繪虎 箕宿旗青質赤火燄脚畫神人烏巾衣淺朱袍皂

襪仗劍乘白馬于火中外仗繪四星下繪豹 斗宿旗青質赤火

燄脚畫神人被髮素腰裙朱帶左手持杖外仗繪六星下繪獬

牛宿旗青質赤火燄脚畫神人牛首皂襪黃裳皂烏外仗

繪六星女宿旗青質赤火燄脚畫神人烏牛首衣朱下繪牛

服皂襪黃帶烏鞞左手持蓮外仗繪四星虛宿旗青

質赤火燄脚畫神人被髮裸形坐于甕中右手持一珠

外仗繪二星危宿旗青質赤火燄脚畫神人虎首金甲

衣朱服貌皮汗胙青帶烏鞞外仗上繪三星室宿旗青

質赤火燄脚畫神人髮朱服乘舟水中外仗繪二星

壁宿旗青質赤火燄脚畫神人為女子形披髮朱服皂

襪綠帶白裳烏烏外仗繪二星奎宿旗青質赤火燄脚

繪神人狼首朱服金甲綠包肚白汗胙黃帶烏鞞仗劍

外仗繪十六星婁宿旗青質赤火燄脚畫神人烏巾素

衣皂袍朱蔽膝黃帶綠裳烏烏左手持牛角右手仗劍

外仗繪三星胃宿旗青質赤火燄脚畫神人被髮裸形

披豹皮白腰裙黃帶右手仗劍外仗繪三星昂宿旗青

質赤火燄脚畫神人黃牛首朱服皂襪黃裳朱烏左手

持如意外仗繪七星畢宿旗青質赤火燄脚畫神人作

兕形朱視持黑杖乘赤馬行于火中外仗上繪八星觜

宿旗青質赤火燄脚畫神人冠緇布冠朱服皂襪綠裳

持一蓮坐于雲氣中外仗繪三星參宿旗青質赤火燄

脚繪神人披髮衣黃袍綠裳朱帶朱烏左手持珠外仗

十星井宿旗青質赤火燄脚畫神人烏巾表衣朱

袍皂襪坐于雲氣中左手持蓮外仗繪八星鬼宿旗青

質赤火燄脚繪神人作女子形披髮素衣朱袍黃帶黃

裳烏鳥右手持杖外仗繪五柳宿旗青質赤火燄脚

繪神人作女子形露髻朱衣黑襖黃裳皂鳥撫一青龍

外仗繪八星宿旗青質赤火燄脚繪神人冠五梁冠

浚朱袍皂襖青帶黃裳烏鳥持黃稱外仗繪七張宿

旗青質赤火燄脚繪神人衣豹皮朱帶素鞞右手仗劍

坐于雲氣中外仗繪六翼宿旗青質赤火燄脚繪神

人冠道冠皂袍黃裳朱蔽膝仗劍履皮于雲氣中外仗

十二星軫宿旗青質赤火燄脚繪神人冠道冠衣朱

袍黃帶黃裳左手持書外仗繪四日旗青質赤火燄

脚繪日于上奉以雲氣 月旗青質赤火燄繪月于上

奉以雲氣 祥雲旗青質赤火燄脚繪五色雲氣 令

壁旗青質赤火燄脚繪雲氣日月 連珠旗青質赤火

燄脚繪五星 東嶽旗青質赤火燄脚繪神人冠七梁

冠黃襖青袍綠裳白中單素蔽膝執圭 南嶽旗青質

赤火燄脚繪神人冠七梁冠黑襖緋袍綠裳黃中單朱

蔽膝執圭 中嶽旗黃質赤火燄脚繪神人冠七梁冠

皂襖黃袍綠裳白中單朱蔽膝執圭 西嶽旗白質赤

火燄脚繪神人冠七梁冠青襖白袍緋裳白中單素蔽

膝執圭 北嶽旗黑質赤火燄脚繪神人冠七梁冠紅

襖皂袍綠裳白中單素蔽膝執圭 江瀆旗赤質青火

燄脚繪神人冠七梁冠青襖朱袍跨赤龍 河瀆旗黑

質赤火燄脚繪神人冠七梁冠皂欄黃袍跨青龍 淮

瀆旗素質赤火燄脚繪神人冠七梁冠皂欄素袍乘青

鯉 濟瀆旗青質赤火燄脚繪神人冠七梁冠皂欄青

袍乘一鱉 天下太平旗赤質青火燄脚錯采為字

皇帝萬歲旗赤質青火燄脚錯采為字 吏兵旗黑質

赤火燄脚繪神人具甲兜鍪綠臂鞞仗劍 力士旗白

質赤火燄脚繪神人武士冠緋袍金甲汗膝皂履執戈

盾 東天王旗青質赤火燄脚繪神人武士冠衣金甲

緋襖襠右手執戟左手捧塔履石 南天王旗赤質青

火燄脚繪神人 西天王旗白質赤火燄脚繪神人

北天王旗黑質赤火燄脚繪神人 冠服俱同前 大神旗黃

質黃火燄脚 詳見牙門旗下 牙門旗赤質赤火燄脚繪神人

冠武士冠鎧甲襖襠襖肩包脚汗膝長帶大口袴執戈

盾 金鼓旗黃質黃火燄脚書金鼓字 朱雀旗赤質

赤火燄脚繪朱雀其形如鸞 玄武青龍白虎旗俱如之 龍君旗青

質赤火燄脚繪神人冠通真冠服青繡衣白裙朱履執

戟引青龍 虎君旗白質赤火燄脚繪神人冠流精冠

服素羅繡衣朱裙朱履執斬蛇劍引白虎 大黃龍負

圖旗赤質青火燄脚繡複身黃龍背八卦 小黃龍負

圖旗赤質青火燄脚繪複身黃龍背八卦 五色龍旗

五色質五色直脚無火燄 大四色龍旗青赤黃白四

色質具火燄脚 小四色龍旗制同大四色直脚無火

燄 應龍旗赤質赤火焰脚繪飛龍 金鸞旗赤質赤

火燄脚繪鸞而金色 鸞旗制同前而繪以五采 金

鳳旗赤質青火燄脚繪鳳而金色 鳳旗制如前而繪

以五采 五色鳳旗五色質三色直脚無火燄 大四

色鳳旗青赤黃白四色質火燄脚色隨其質繪鳳 小

脚繪白馬兩膊有火燄 馱驥旗赤質青火燄脚繪白

馬 飛黃旗赤質赤火燄脚形如馬色黃有兩翼 驪

騮旗赤質青火燄脚繪獸形如馬白首虎文赤尾 龍

馬旗赤質青火燄脚繪龍馬 麟旗赤質青火燄脚繪

麒麟 飛麟旗赤質青火燄脚繪飛麟其形五色身朱

翼兩角長爪 黃鹿旗赤質青火燄脚繪獸如鹿而色

深黃 兕旗赤質青火燄脚繪獸似牛一角青色 犀

牛旗赤質青火燄脚繪犀牛 金牛旗赤質青火焰脚

繪獸形如牛金色 白狼旗赤質青火燄脚繪白狼

辟邪旗赤質赤火燄脚繪獸形似鹿長尾二角 赤熊

旗赤質赤火燄脚繪獸如熊色黃 三角獸旗赤質赤

火燄脚繪獸其首類白澤綠髮三角青質白腹跋尾綠

色 角端旗赤質赤火燄脚繪獸如羊而小尾頂有獨

角 駟牙旗赤質青火燄脚繪獸形似麋齒前後一齊

太平旗赤質青火燄脚金描蓮花四上金書天下太

平字 鳩鷄旗赤質青火燄脚繪鳥似山鷄而小冠皆

黃腹赤項綠尾紅 蒼鳥旗赤質青火燄脚繪鳥如鳥
 而色蒼 白澤旗赤質赤火燄脚繪獸虎首朱髮而有
 角龍身 東方神旗綠質赤火焰脚繪神人金堊牟金
 鎧甲仗劍已下四旗所繪神同 西方神旗白質赤火燄脚
 中央神旗黃質赤火燄脚南方神旗赤質青火燄脚 北
 方神旗黑質赤火燄脚凡立仗諸旗各火燄脚三條色
 與質同長一丈五尺杠長二丈一尺牙門太平萬歲質
 長一丈橫闊五尺日月龍君虎君橫豎並八尺餘旗並
 豎長八尺橫闊六尺車輻朱漆八稜施以銅釘形如柯
 舒 吾杖朱漆金飾兩末 鐙杖朱漆捧首標以金塗
 馬鐙 及制如稍而短黑飾兩末中畫雲氣上綴朱絲

拂 骨朶朱漆捧首貫以金塗銅鎚 刻絲骨朶制如
 骨朶加紐絲仗 卧瓜黃金塗卧置朱漆捧首立瓜制同但瓜
形立 長刀長丈有奇闊上窄下單刃 儀刀制以銀
 飾紫絲帔鍔 橫刀制如儀刀而曲鞘以沙魚皮飾條
 帔鍔 千牛刀制如長刀 劔班鞘飾以沙魚皮劔口
 兩刃 斑劔制鞘黃質紫斑文金銅裝紫絲帔鍔 刀
 盾如長刀柄短木為之青質有環紫絲帔鍔 刀盾之
 盾制以木赤質畫異獸執人右刀左盾 朱滕絡盾制
 同而朱其盾 綠滕絡盾制同而綠其盾 戟制以木
 有枝黃金塗竿以朱漆 小戟飛龍掌制如戟畫雲氣
 上綴飛掌垂五色帶末有銅鈴掌下方而上兩角微脩

繪龍于其上 釵戟制如戟無飛掌而有橫木 稍制以木黑質畫雲氣上刻及塗以青五色稍並同而質異 積制如戟鋒兩旁微起下有鐔銳 义制如戟而短 青飾兩末中白畫雲氣上綴紅絲拂 斧雙刃斧貫于朱漆竿首 鉞金塗鉄鉞單及腦後繫朱拂朱漆竿 劈正斧制以玉單及金塗柄銀鐔 儀鏗斧制如斧刻木為之柄以朱上綴小錦旛五色帶 弓矢 弩制如弓而有臂 服制以虎豹皮或暴綠文金銅裝 鞞制以黑革 蘭弩矢室 象鞞鞍五采裝明金木蓮花座 緋繡攀鞍條紫繡襜褕紅錦屨鍤石蓮花跋塵錦綠檀盤紅鞞牛尾纓拂并胸攀鞞攀上各帶紅鞞牛尾纓拂

鍤石胡桃鍤子杏葉鉸具緋皮轡頭鉸具蓮花座上金塗銀香爐一 初既定占城交趾真獵歲貢象育于析津坊海子之陽行幸則番官騎引以導大駕以駕巨輦 馳鼓設金裝鉸具花扇鞍褥橐篋前峯樹皂纛或施采旗後峯樹小旗絡腦當胸後鞞並以毛組為轡勒五色罐王毛結纓絡周綴銅鐸小鏡上施一面有底銅擱小鼓一人乘之繫以毛繩凡行幸先鳴鼓于馳以威振遠邇亦以試橋梁伏水而次象馬 騾鼓制如馳而小馬鼓轡勒後勒當胸皆綴紅纓拂銅鈴杏葉鉸具金塗鈿上插雉尾下負四足小架上施以革鼓一面一人前引凡行幸負鼓于馬以先馳與纛並行 誕馬纓轡緋

涼鍬 御馬鞍轡纓複全、珂馬銅面雉尾鼻拂胸上
綴銅杏葉紅絲拂又胸前腹下皆有攀綴銅鈴後有跋
塵錦包尾

崇天鹵簿中道 頓遞隊象六飾以金裝蓮座香寶鞍
轡鞦轡扇勒犛牛尾拂跋塵鉸具導者六人馭者南越
軍六人皆弓花角唐帽緋絁銷金襖衫鍍金束帶烏鞞
橫列而前行次駝鼓九飾駝以鍍金鉸具轡飾扇籠旗
鼓纓鎗馭者九人服同馭象者中道相次而行次舍人
二人四品服騎分左右夾駝而行次青衣二人武弁青
絁衫青勒帛青鞞執青杖次清道官四人四品服騎次
信幡二執者二人引護者四人武弁黃絁生色寶相花

袍黃勒帛黃鞞次騾鼓六飾騾以鍍金鉸具轡飾扇籠
旗鼓纓鎗馭者六人服同馭駝者次告止幡二執者二
人引護者四人武弁緋絁生色寶相花袍紅勒帛紅鞞
次傳教幡二執者二人引護者四人武弁黃絁生色寶
相花袍黃勒帛黃鞞並分左右次橋道頓遞使一人本
品服駝中道舍人清道官橋道頓遞使從者凡七人錦
帽紫襖衫小銀束帶行滕鞋襪後凡從者之
服皆同此 纛稍隊
金吾將軍二人交角幘頭緋羅繡抹額紫羅繡辟邪兩
襠紅錦襯袍錦騰蛇金帶烏鞞橫刀佩符騎分左右次
弩而騎者五人錦帽青絁生色寶相花袍銅帶綠雲鞞
次稍而騎者五人錦帽緋絁生色寶相花袍銅帶朱雲

續文獻通考 卷之百二十九
韓次燾一執者一人夾者四人護者二人皆錦帽紫緋
生色寶相花袍鍍金帶紫雲鞞押燾官二人皆騎本品
服次馬鼓四飾如騾鼓馭者四人服同馭騾次佩弓矢
而騎者五人服同執弩者押衛四人騎而佩劍錦帽紫
緋生色寶相花袍鍍金帶雲頭鞞裸稍者四人騎錦帽
帶烏鞞次稍而騎者五人服佩同執弩者金吾將軍押
燾官從者四人服同前隊 朱雀隊舍人一人四品服
騎而前次朱雀旗一執者一人引護者四人錦帽緋緋
生色鳳花袍銅帶朱雲鞞皆佩劍而騎護者加弓矢次
金吾折衝一人交角幘頭緋緋抹額紫羅繡辟邪禡

檔紅錦襯袍金帶錦騰蛇烏鞞橫刀佩弓矢而騎帥甲
騎凡二十有五弩五人次弓五人次稍五人次弓五人
次稍五人皆冠甲騎冠朱畫甲青勒甲條鍍金環白繡
汗胯束帶紅鞞帶弓箭器仗馬皆朱甲具裝珂飾全舍
人金吾從者凡二人服同前隊 十二旗隊舍人一人
四品服騎而前金吾果毅二人交角幘頭緋羅繡抹額
紫羅繡辟邪禡檔紅錦襯袍金帶錦騰蛇烏鞞橫刀佩
弓矢騎分左右帥引旗騎士五皆錦帽黃緋生色寶相
花袍銀帶烏鞞次風伯旗左雨師旗右雷公旗左電母
旗右執者四人騎青甲騎冠綠甲青勒甲條鍍金環白
繡汗胯束帶青雲鞞馬皆青甲珂飾次五星旗五執者

續文獻通考 卷之百二十九 四

五人甲騎冠五色畫甲青勒甲條鍍金環白繡汗勝束帶五色鞞馬甲如其甲之色珂飾次北斗旗一執者一人甲騎冠紫畫甲青勒甲條鍍金環白繡汗勝束帶紫雲鞞馬甲隨其甲之色珂飾左右攝提旗二執者二人甲騎冠朱畫甲青勒甲條鍍金環白繡汗勝束帶紅雲鞞馬朱甲珂飾執副竿者二人騎錦帽黃生色寶相花袍銀帶烏鞞執袖而護者五人騎服同執副竿者舍人金吾果毅從者凡三人服同前隊門旗隊舍人二人四品服監門將軍二人皆交角幞頭緋色繡抹額紫羅繡獅子襖檔紅錦襯袍金帶烏鞞橫刀佩弓矢騎馬甲珂飾全次門旗二執者二人錦帽緋絕生色獅子文袍

銅革帶紅雲鞞劍而騎引護者四人服佩同執人而加弓矢騎次監門校尉二人騎服佩同監門將軍分左右行次鸞旗一執者一人引護者四人錦帽五色絕生色瑞鸞花袍束帶五色雲鞞佩劍護人加弓矢皆騎舍人監門將軍監門校尉從者凡六人服同前隊雲和樂雲和署令二人朝服騎分左右引前行凡十有六人戲竹二排簫四簫管二龍笛二板二歌工四皆展角花幞頭紫絕生色雲花袍鍍金帶紫鞞次琵琶二十箏十有六塏篎十有六箏十有六方響八頭管二十有八龍笛二十有八已上工百三十有二人皆花幞頭緋絕生色雲花袍鍍金帶朱鞞次杖鼓三十工人花幞頭黃生色

花袍錦臂講鍍金帶烏鞞次板八工人服色同琵琶工人
人次大鼓二工十人服色同杖鼓工人雲和署令從者
二人服同前隊 殿中黃麾隊舍人二人四品服殿中
侍御史二人本品服皆騎次黃麾一執者一人夾者二
人騎武弁緋絙生色寶相花袍紅勒帛紅雲鞞舍人殿
中侍御史從者九四人服同前隊 太史鈺鼓隊太史
一人本品服騎引交龍桐鼓左金鈺右昇四人工二人
皆武弁緋絙生色寶相花袍紅勒帛紅鞞次司辰郎一
人左典事一人右並四品服騎太史司辰郎典事從者
三人服同前隊 武衛鈺戟隊武衛將軍一人交角幟
頭緋羅繡抹額紫羅繡瑞鷹柄襜紅錦襯袍錦騰蛇金

帶橫刀騎領五色繡幡一金節八罕右畢左朱雀青龍
白虎幢三橫布道蓋一中道叉四武衛果毅二人服佩
同武衛將軍鈺二十戟二十徒五十有九人武弁緋絙
生色寶相花袍紅勒帛紅鞞武衛將軍武衛果毅從者
凡三人服同前隊 龍墀旗隊舍人二人四品服中郎
將二人服佩同鈺戟隊武衛將軍騎分左右帥騎士凡
二十有四人執旗者八人天下太平旗中道中嶽帝旗
左中央神旗右次日旗左月旗右次祥雲旗二分左右
次皇帝萬歲旗中道執人皆黃絙巾黃絙生色寶相花
袍黃勒帛黃雲鞞橫刀執弓矢護者八人緋絙巾緋絙
生色寶相花袍紅勒帛紅雲鞞橫刀執弓矢舍人中郎

將從者凡四人服同前隊 御馬隊舍人二人四品服
引左右衛將軍二人緋羅繡抹額紫羅繡瑞馬襠紅羅
襯袍錦騰蛇金帶烏鞞橫刀皆騎分左右行御馬十有
二匹分左右飾以纓轡鞍複馭士控鶴二十有四人交
角金花幘頭紅錦控鶴襖金束帶鞞鞋次尚乘奉御二
人四品服騎分左右行舍人左右衛將軍從者四人服
同前隊 拱衛控鶴第一隊拱衛指揮使二人本品服
騎分左右帥步士凡二百五十有二人負劍者三十人
次執吾杖者五十人次執斧者五十人次執鐙杖者六
十人次執刻絲骨朵者三十人皆分左右次携金水瓶
者一人左金盆者一人右次執刻絲骨朵者三十人皆

分左右皆金縷額交角幘頭青質孫控鶴襖塗金荔枝
束帶鞞鞋拱衛指揮使從者二人服同前隊 安和樂
安和署令二人本品服騎分左右行領押職二人弓角
鳳翅金花幘頭紅質孫加襠袍金束帶花鞞次扎鼓八
爲二重次和鼓一中道次板二次龍笛四次頭管二次
羌笛二次笙二次箏二左右行次雲璈 中道工二十
有四人皆弓角鳳翅金花幘頭紅錦質孫襖金荔枝束
帶花鞞從者二人服同前隊 金吾援寶隊舍人二人
四品服引金吾將軍二人交角幘頭緋羅繡抹額紫羅
繡辟邪襠紅錦襯袍錦騰蛇橫刀佩弓矢皆騎分左
右前引駕十二重甲士一十二騎弩四次弓四次稍四

爲三重次香案二金爐合各二分左右昇士十有六人侍香二人騎而從次典瑞使二人本品服騎而左右引八寶受命寶左傳國寶右次天子之寶左皇帝之寶右次天子行寶左皇帝行寶右次天子信寶左皇帝信寶右每輿寶蓋銷金蒙複櫬複案輿紅銷金衣籠頭竿結綬昇士八人朱團扇四人凡九十有六人皆交角金花幘頭青紅錦質孫襖每輿前青後紅金束帶鞵鞋援寶三十人交角金花幘頭窄紫衫銷金紅汗膊金束帶烏鞋執金縷黑杖次符寶郎二人四品服騎分左右次金吾果毅二人服佩同金吾將軍騎分左右次弓四人次稍四人次弩四人爲三重舍人金吾將軍侍香典瑞使

符寶郎金吾果毅從者凡十有二人服同前隊 殿中繖扇隊舍人二人四品服騎分左右領騎而執旗者四人日月合璧旗左五星連珠旗右次金龍旗左金鳳旗右黃純巾黃純生色寶相花袍黃勒帛黃鞵佩劍騎而引旗者四人青純巾青純生色寶相花袍青勒帛青鞵佩劍執弓矢騎而護旗者四人紅純巾紅純生色寶相花袍紅勒帛紅鞵佩劍執弓矢次朱團扇十六次小雉扇八次中雉扇八次大雉扇八爲十重重四人次曲蓋二紅方繖二次紫方繖二次華蓋二次大繖二執者五十人武弁紅純生色寶相花袍紅勒帛紅鞵舍人從者二人服同前隊 控鶴圍子隊圍子頭一人執骨朵由

中道交角幙頭緋錦質孫襖鍍金荔枝帶鞞鞋領執圍
子十有六人分左右交角金花幙頭白襯肩青錦質孫
襖鍍金荔枝帶鞞鞋次朱繖中道次金脚踏左金椅右
服如圍子頭拱衛指揮使一人本品服騎中道控鶴二
十人服同上拱衛指揮使從者二人服同前隊 天樂
一部天樂署令二人本品服騎分左右領押職二人弓
角鳳翅金花幙頭紅錦質孫襖加襪金束帶花鞞次琵琶
二笙篪二火不思二板二箏二胡琴二笙二頭管二
龍笛一響鈇一工十有八人徒二人皆弓角鳳翅金花
幙頭紅錦質孫襖鍍金束帶花鞞 控鶴第二隊僉拱
衛司事二人本品服騎分左右帥步士凡七十有四人

執立瓜者三十有六人分左右次捧金杙一人左鞭桶
一人右次蒙鞍一人左繖手一人右次執立瓜者三十
有四人分左右皆交角金花幙頭緋錦質孫襖鍍金荔
枝帶鞞鞋僉拱衛司事從者二人服同前隊 殿中道
從隊舍人二人四品服騎左右引香鐙案一黃鈎金盤
龍衣金爐合結綬龍頭竿舁者十有二人交角金花幙
頭紅錦質孫控鶴襖鍍金束帶鞞鞋侍香二人騎分左
右次警蹕三人交角幙頭紫窄袖衫鍍金束帶烏鞞次
舍人二人四品服騎引天武官二人執金鉞金鳳翅兜
牟金鎖甲青勒甲條金環繡汗膝金束帶馬珂飾次金
骨朵二次幢二次節二分左右次金水盆左金椅右次

蒙復左副執椅右次金水瓶鹿盧左銷金淨巾右次金香毬二金香合二分左右次金唾壺左金唾盂右金拂四扇十分左右次黃繖中道繖衣從九騎士三十人服如警蹕加白繡汗騰步卒四人執椅一人蒙復一人繖衣一人服如昇香鐙徒舍人天武官從者九六人服同前隊 控鶴第三隊拱衛直鈐轄二人本品服騎引執卧瓜八十人服如第二隊 導駕官引進使二人分左右前行次給事中一人左起居注一人右侍御史一人左殿中侍御史一人右次翰林學士一人左集賢學士一人右次御史中丞一人左同知樞密院事一人右次御史大夫一人左知樞密院事一人右次侍儀使四人中書侍郎二人

黃門侍郎二人侍中二人皆分左右次儀仗使一人左鹵簿使一人右次禮儀使二人分左右持劈正斧一人中道次大禮使一人左太尉一人右皆本品服騎從者三十人惟執劈正斧官從者二人服同前隊 羽林宿衛舍人二人四品服前行次羽林將軍二人交角幘頭緋羅繡抹額紫羅繡瑞鷹襖襠紅錦襯袍錦騰蛇金帶烏鞞橫刀佩弓矢皆騎分左右領宿衛騎士二十人執骨朵六人次執短戟六人次執斧八人皆弓角金鳳翅幘頭紫袖細褶辮線襖束帶烏鞞橫刀舍人羽林將軍從者凡四人服同前隊 檢校官分布中道之內 頓遞隊 監察御史二人本品服次燾補隊循仗檢校官二人次

續文獻通考卷之三百三十九

三

四百七十五

朱雀隊金吾中郎將二人皆交角幘頭緋羅繡抹額紫
羅繡辟邪衲襠紅錦襯袍錦騰蛇金帶烏鞞佩儀刀加
弓矢次十二旗隊兵部侍郎二人本品服次門旗隊糾
察儀仗官二人本品服次雲和樂部金吾將軍二人服
佩如金吾中郎將知隊仗官二人本品服次武衛鉞戟
隊監察御史二人本品服次外道左右牙門巡仗監門
中郎將二人交角幘頭緋羅繡抹額紫羅繡獅子衲襠
紅錦襯袍錦騰蛇金帶烏鞞佩儀刀弓矢次金吾接寶
隊兵部尚書二人次循仗檢校官二人次殿中織扇隊
監察御史二人禮部尚書二人皆本品服次圍子隊知
隊仗官二人次金吾大將軍二人服同金吾將軍各攝

稍從次殿中導從隊糾察儀仗官二人次循仗檢校官
二人次羽林宿衛隊左點檢一人左右點檢一人右紫
羅繡瑞麟衲襠餘同金吾大將軍領大黃龍負圖旗二
執者二人夾者八人錦帽五色純巾五色純生色雲龍
袍塗金束帶五色雲鞞佩劔夾者加弓矢並行中道控
鶴外外仗內前後檢校仗內知班六人展角幘頭紫窄
衫塗金束帶烏鞞承奉班都知一人太常博士一人皆
朝服騎同檢校官前後巡察宿直將軍八人服佩同左
右點檢夾輅檢校三衛 陪輅隊誕馬二匹珂飾纓轡
青氍乘黃令二人本品服分左右次殿前將軍二人交
角幘頭紫羅繡辟邪衲襠紅錦襯袍錦騰蛇金帶烏鞞

橫刀騎王輅太僕御馭本品服千牛大將軍驂乘交角
幘頭紅抹額繡瑞牛兩襠紅錦襯袍錦騰蛇金帶烏鞞
橫刀左右衛將軍服如千牛大將軍惟兩襠繡瑞虎文
陪輅輅馬六匹珂飾纓轡青繩牽套鞞帶步卒凡八十
有二人馭士四人駕士六十有四人行馬二人踏道八
人推竿二人托义一人梯一人皆平巾青幘青繡雲龍
花袍塗金束帶青鞞教馬官二人進輅職長二人皆本
品服夾輅將軍二人金鳳翅兜牟金瑣甲條環繡汗脰
金束帶綠雲花鞞青瀝水扇二次千牛備身二人皆分
左右交角幘頭緋羅繡抹額紫羅繡瑞牛兩襠紅錦襯
袍金帶烏鞞橫刀佩弓矢獻官二人殿中監六人內侍

十人皆本品朝服騎分左右千牛備身後騎而執弓矢
者十人尚衣奉御四人尚食奉御二人尚藥奉御二人
皆騎本品服次腰輿黃紵絲銷金雲龍蒙覆步卒凡十
有三人昇士八人道扇四人黃繖一人皆交角幘頭紅
質孫控鶴襖金束帶鞞鞋尚舍奉御二人騎左尚輦奉
御二人騎右皆朝服從者三十有四人服同前隊 大
神牙門旗隊都點檢一人騎交角幘頭緋羅繡抹額紫
羅繡抹額紫羅繡瑞麟兩襠紅錦袍次監門大將軍二
人分左右騎服如都點檢惟兩襠紫繡獅文門凡三重
親衛郎將帥甲士分左右夾輅而陣繞出輅後合執鞞
者二爲第一門翊衛郎將帥護尉夾親衛而陣繞出輅

後合爲第二門監門校尉二人騎左右衛大將軍帥甲士執五色龍號旗夾護尉而陣繞出輅後合牙門旗一爲第三門監門校尉二人主之服色詳見外仗 雲和樂後部雲和署丞二人本品服騎分左右領前行戲竹二排簫二簫管二歌工二凡十人皆騎花幘頭紫絁生色花袍塗金帶烏鞞次琵琶四箏四篳篥四篳篥四頭管六方響二龍笛六杖鼓十工四十人皆騎服同上惟絁色紅從者二人服同前隊 後黃麾隊玄武幢一絳麾二徒三人皆武弁紫絁生色龜雲花袍紫羅勒帛紫鞞次黃麾執者一人夾者二人皆騎豹尾一執者一人夾者二人皆騎武弁紫生色寶相花袍紫勒帛紫鞞 玄

武黑甲掩後隊金吾將軍一人騎中道交角幘頭緋羅繡抹額紫羅繡辟邪兩襠紅錦襯袍金帶錦騰蛇烏鞞佩刀後衛指揮使二人騎分左右服同各衛指揮使帥甲騎五十有七人玄武旗一執者一人夾者二人小金龍鳳黑旗二執者二人皆黑兜牟金飾黑甲條環汗胯束帶鞞帶弓矢器仗馬黑金色獅子甲珂飾稍四十人弩十人黑兜牟黑甲條環汗胯束帶鞞帶弓矢器仗馬黑甲珂飾執衛司掾稍二人錦帽紫生色 辟邪文袍鍍金帶烏鞞從者三人服同前隊 外仗 金鼓隊金鼓旗二執者二人引護者八人皆五色絁巾生色寶相花五色袍五色勒帛鞞佩劍引護者

加弓矢分左右次折衝都尉二人交角幞頭緋羅繡抹額紫羅繡辟邪衲襜紅錦襯袍金帶錦騰蛇騎帥步士凡百二十人鼓二十四人鈺二十四人並黃純巾黃純生色寶相花袍黃勒帛黃鞞角二十四人紅純巾紅純生色寶相花袍紅勒帛紅鞞車輻棒二十四人長刀二十四人並金飾青堊牟青甲條環白繡汗胯束帶青雲鞞清游隊舍人二人四品服騎導金吾折衝二人交角幞頭緋羅繡抹額紫羅繡辟邪衲襜紅錦襯袍金帶錦騰蛇橫刀佩弓矢騎分左右帥步士凡百有十人白澤旗二執者二人引護者八人次執弩二十人次執稍二十人次執弓二十人次執弓二十人

皆甲騎冠金飾綠畫甲條環白繡汗胯束帶綠雲鞞佩弓矢器俠馬金飾珠畫甲珂飾分左右 飲飛隊鐵甲 飲飛執稍者十有二人甲騎冠鐵甲佩弓矢器仗馬鐵甲珂飾次金吾果毅二人交角幞頭緋羅繡抹額紫羅繡辟邪衲襜紅錦襯袍金帶錦騰蛇橫刀弓矢騎次虞候飲飛執弩二十人錦袍紅生色寶相花袍塗金帶烏鞞 及仗隊領軍將軍二人交角幞頭緋純繡抹額紫羅繡白澤衲襜紅錦襯袍金帶錦騰蛇烏鞞橫刀騎帥步士五十人執及二十五人執叉二十五人錯分左右皆五色純生色巾寶相花五色袍五色勒帛五色雲頭鞞領軍將軍從者二人錦帽紫袂衫小銀束帶行滕鞋

被 諸衛馬前隊舍人二人四品服騎導左右衛郎將
 二人交角幞頭緋絕繡抹額紫羅繡瑞馬初檔紅錦襯
 袍金帶錦騰蛇烏鞞橫刀佩弓矢騎分左右帥騎士百
 五十有六人前辟邪旗左應龍旗右次玉馬旗左三角
 旗右次黃龍肩圖旗左黃鹿旗右次飛麟旗左馱馱旗
 右次鸞旗左鳳旗右次飛黃旗左麒麟旗右執旗十有
 二人生色黃絕巾勒帛鞞引旗十有二人服同執人惟
 袍色青護旗十有二人生色紅絕巾勒帛鞞執弓六十
 人錦帽青生色寶相花袍塗金帶烏鞞執稍六十人服
 如執弓者惟袍色紅每旗弓五稍五從者四服同前隊
 二十八宿前隊舍人二人四品服騎導領軍將軍二

人紫羅繡白澤初檔餘如前隊左右衛郎將皆騎帥步
 士百十有二人前井宿旗左參宿旗右各五盾從次鬼
 宿旗左觜宿旗右各五弓從次柳宿旗左畢宿旗右各五
 盾從次星宿旗左昂宿旗右各五盾從次張宿旗左胃
 宿旗右各五從次翼宿旗左婁宿旗右各五襜從次軫
 宿旗左奎宿旗右各五盾從執旗十四人生色黃絕巾
 勒帛鞞引旗十有四人服如執人惟袍巾色青護旗十
 有四人服如執人惟袍巾色紅執刀盾者三十人弓矢
 者二十人襜者二十人皆五色兜牟甲條環白繡汗膊
 束帶五色雲鞞舍人領軍將軍從者四人服同前隊
 領軍黃麾仗前隊舍人二人四品服騎導領軍將軍二

人服佩如二十八宿旗隊領軍將軍騎分左右帥步士
凡一百五十人絳引旛十次龍頭竿繡擎十皆分左右
次江瀆旗左濟瀆旗右次小戟十次弓十皆分左右次
南方神旗左西方神旗右次鏗十次綠滕絡盾加刀十
皆分左右次南嶽帝旗左西嶽帝旗右次龍頭竿擎十
次朱滕絡盾加刀十皆分左右次南天王旗左西天王
旗右次小戟十次弓士皆分左右次龍君旗左虎君旗
右次鏗十次綠滕絡盾加刀十皆分左右執人一百三
十人武弁五色生色寶相花袍勒帛韉引旗十人青生
色寶相花袍巾勒帛韉護旗十人服同惟袍巾色紅
及仗後隊領軍將軍二人騎帥步士凡五十人及二十

有五义二十有五錯分左右服佩同前隊 左右牙門
旗隊監門將軍二人騎紫繡獅子柄襠餘如仗隊領
軍將軍之服佩次牙門旗四每旗執者一人引夾者二
人並黃絕巾黃絕生色寶相花袍黃勒帛黃雲韉皆騎
次監門校尉二人騎服佩同監門將軍從者四人服同
前隊 左右青龍白虎隊舍人二人四品服騎導領軍
將軍二人服佩同及仗隊之領軍將軍騎分左右帥甲
士凡五十有六人騎青龍旗左執者一人夾者二人從
以執弩五人弓十人稍十人皆冠青甲騎冠青鉄甲青
條金環束帶白繡汗脰青雲韉白虎旗右執者一人夾
者二人從以執弩五人弓十人稍十人皆冠白甲騎冠

白鐵甲青條金環束帶白繡汗膝白雲韉舍人領軍將軍從者四人服同前隊 二十八宿後隊舍人二人四品服騎導領軍將軍二人騎分左右帥步士百十有三人角宿旗左壁弓旗右各從以執弓者五人次亢宿旗左室宿旗右各從以執纘者五人次氐宿旗左危宿旗右各從以執盾者五人次房宿旗左虛宿旗右各從以執弓者五人次心宿旗左女宿旗右各從以執纘者五人次尾宿旗左牛宿旗右各從以執盾者五人次箕宿旗左斗宿旗右各從以執弓者五人舍人領軍將軍從者四人執夾引從服佩皆同前隊 諸衛馬後隊舍人四品服騎導左右衛果毅都尉二人騎分左右帥衛士

百五十有六人角端旗左赤熊旗右次兕旗左太平旗右次驪駒旗左騶牙旗右次犀牛旗左駿驥旗右次蒼烏旗左白狼旗右次龍馬旗左金牛旗右舍人左右衛果毅都尉從者四人執夾引從服佩皆同前隊 左右領軍黃麾後隊舍人二人四品服騎導領軍將軍二人騎分左右帥步士一百六十人龍頭氈十次朱騰絡盾加刀十皆分左右次吏兵旗左力士旗右次小戟十次弓十皆分左右次東天王旗左北天王旗右次鏗十次綠騰絡盾加刀十皆分左右次東岳帝旗左北岳帝旗右次龍頭竿氈十次朱騰絡盾加刀十皆分左右次東方神旗左北方神旗右次小戟十次弓十皆分左右准

瀆旗左河瀆旗右次鎧十次綠滕絡盾加刀十皆分左
右次絳引幡十分左右掩後舍人領軍將軍從者四人
執夾服佩並同前隊 左右衛儀刀班劍隊舍人二人
四品服騎導左右衛中郎將二人交角幟頭緋羅繡抹
額紫羅繡瑞馬襖襠紅錦襯袍錦騰蛇金帶烏鞞騎分
左右帥步士凡四十人班劍二十人儀刀二十人並錦
帽紅生色寶相花袍塗金束帶烏鞞舍人左右衛中郎
將從者四人服同前隊 供奉宿衛步士隊供奉中郎
將二人交角幟頭紫緇繡抹額紫羅繡瑞馬襖襠紅錦
襯袍錦騰蛇金帶烏鞞橫刀佩弓矢帥步士凡五十有
二人執短戟十有二人次執列絲十有二人次叉戟十

有二人次斧十有六人分左右夾玉輅行皆弓角金鳳
翅幟頭紫細褶辮線襖塗金束帶烏鞞 親衛步甲隊
親衛郎將二人服同供奉中郎將騎分左右帥步士凡
百四十有八人執龍頭竿斃四人次小戟十人次斃二
人次儀鎧十人次斃二人次小戟十人次斃二人次儀
鎧十人次斃二人次小戟十人次斃二人次儀鎧十人
次斃二人次小戟十人皆分左右夾供奉宿衛隊次斃
二人次儀鎧十人次斃二人次小戟十人次斃二人次
儀鎧十人次斃二人折繞宿衛隊後而合其端爲門皆
金兜牟甲青勒甲條金環綠雲鞞 翊衛護尉隊翊衛
郎將二人服同親衛郎將騎帥護尉騎士百有二人皆

交角金花幘頭窄袖紫衫紅銷金汗膊塗金束帶烏鞞
執金裝骨朶分左右夾親衛隊行折繞隊後而合其端
爲第二門 左右衛甲騎隊左右衛大將軍二人服如
翊衛郎將帥騎士百人執青龍旗五人左青鳳旗五人
右次青龍旗五人左赤鳳旗五人右次黃龍旗五人左
黃鳳旗五人右次白龍旗五人左白鳳旗五人右次黑
龍旗五人左黑鳳旗五人右次五色鳳旗二十五居左
五色龍旗二十五居右曲繞轅後合牙門旗爲第三門
士皆冠甲騎冠金飾朱畫甲青勒甲條鍍金環白繡汗
膊紅鞞佩弓矢器仗馬青金毛獅子甲珂飾 左衛青
甲隊左衛指揮使二人騎服紫羅繡雕虎柄襜餘同左

大將軍帥騎士二十八人執大青龍旗一人左大青鳳
旗一人右次小青龍旗一人左小青鳳旗一人右次大
青鳳旗一人左大青龍旗一人右每旗從以持青稍四
人次小青鳳旗一人左小青龍旗一人右皆從以持青
稍者三人皆青兜牟金飾青畫申青條塗金環汗膊束
帶鞞佩弓矢器仗爲金毛獅子甲珂飾折繞陪門 前
衛赤甲隊指揮使二人騎服佩同左衛指揮使帥衛士
四十八人執大赤鳳旗一人左大赤龍旗一人右次小
赤鳳旗一人左小赤龍旗一人右次大赤龍旗一人左
大赤鳳旗一人右次小赤龍旗一人左小赤鳳旗一人
每旗從以持朱稍四人次執大赤鳳旗一人左大赤龍

旗一人右皆從以持朱稍者三人皆朱兜牟金飾朱畫
甲條環汗膊束帶鞞佩弓矢器仗馬朱甲珂飾從者三
人服同前折繞陪門 中衛黃甲隊指揮使二人騎服
同前衛指揮使帥騎士凡五十八人執大黃龍旗一人
左大黃鳳旗一人右次小黃龍旗一人左小黃鳳旗一
人右次大黃鳳旗一人左大黃龍旗一人右次小黃鳳
旗一人左小黃龍旗一人右次大黃龍旗一人左大黃
鳳旗一人右每旗從以持黃稍者四人次小黃龍旗一
人左小黃鳳旗一人右皆從以持黃稍三人皆黃兜牟
金飾黃甲條環汗膊束帶鞞佩弓矢器仗馬甲珂飾從
者二人服同前隊折繞陪門 右衛白甲隊指揮使二

人騎服同中衛指揮使帥騎士凡七十有四人執大白
鳳旗一人左大白龍旗一人右次小白鳳旗一人左小
白龍旗一人右次大白龍旗一人左大白鳳旗一人右
次小白龍旗一人左小白鳳旗一人右次大白鳳旗一
人左大白龍旗一人右每旗從以持白稍者四人次小
白鳳旗一人左小白龍旗一人右次大白龍旗一人左
大白鳳旗一人右皆從以持白稍者五人皆白兜牟金
飾白甲條環汗膊束帶鞞佩弓矢器仗馬白甲珂飾從
者二人服同前隊折繞陪門 牙門四監門中郎將二
人服佩同各衛指揮使騎分左右次左衛次前衛次中
衛次右衛牙門旗各二色皆赤監門校尉各二人騎服

佩同各衛之執旗者從者十人服同前隊

后妃命婦以下車輦鹵簿

遼皇太后所乘有總燾車見祭山儀此國輿也其制未詳 后車皇

后所乘見統后儀制亦未詳小輦見永壽節儀制亦未詳平頭輦制如

逍遙無屋見冊承天太后儀青幃車二螭頭蓋部皆飾以銀

駕用駝公主下嫁以賜之古者王姬下嫁車服不繫其

夫下皇后一等此其遺意也又有送終車車樓純飾以

錦螭頭以銀下懸鐸後垂大氊駕以牛上載羊一謂之

祭羊以擬送終之用亦賜公主

金皇后之車六一曰重翟車青質金飾金塗銅釵花葉段

裝釘燿葉二十四明金立鳳一紫羅銷金生色寶相帷

一青羅青油幃衣各一朱絲絡網紫羅明金生色雲龍

絡帶各二兩廂明金五彩間裝翟羽二金塗礪石長轅

鳳頭三紅轅立鸞八香爐香寶子一副宜男錦帶結朱

紅漆杌子踏床各一扶板扶魚一副紅羅明金衣褥紅

羅襯褥一青羅行道褥四青羅明金生色雲鳳夾幔一

紅羅明金綠紅竹簾二金塗銅葉斷行馬二朱紅漆金

塗銀葉裝釘胡梯一青羅胡梯尋儀褥二踏道褥十青

絹褱大麻索二油蒙帕一 二曰厭翟車赤質倒仙錦

帷一紫油紫羅幃衣各一朱絲絡網宜男錦絡帶各二

餘同重翟惟行道夾幔尋儀褥羅及褱索等用紅 三

曰翟車黃質金飾礪石葉段裝釘宜男錦帟黃羅油幃

衣踰石長轅鳳頭三而無橫轅立鸞餘同厭翟而羅色
用紅 四曰安車赤質倒仙錦帷紫油幘衣朱絲絡網
天下樂錦絡帶踰石長轅鳳頭三無橫轅立鸞及香爐
香寶子餘同翟車而色皆用紅 五曰四望車朱質宜
男錦帷青油幘衣轅端螭頭二餘並同安車 六曰金
根車朱質紫羅紫油幘衣朱紫倒仙錦絡帶各二踏床
褥用紅綾衣尋儀褥踏道褥並用綾餘並同安車 造
六車成後復造圓輅重簷方輅五華亭頭平頭六等之
制又增九龍車一高二丈廣一丈一尺長二丈六尺五
鳳車四各高一丈八尺長廣如之圓輅車方輅車一重
簷車一各高一丈七尺長一丈八尺廣八尺皆駕馬四

駕士各五十人並平巾幘生色青緋黃三色寶相花衫
銀褐抹帶大口胯平頭輦一五華輦一亭頭輦一各高
一丈九尺廣一丈五寸長三丈昇士各九十六人作兩
番代並生色緋寶相花衫餘如前制管押人員三十五
人長脚幘頭紫羅窄衫金銅帶束駕馬繫纓涼屨鈴拂
包尾皆從車色金銅面埵翟尾朱纓朱總龍車合用紅
羅傘一傘子二人用本服錦帽幘帶又檢定扇障等制
偏扇如仙人羽扇行障六扇各長八尺高六尺用紅羅
表朱裏畫雲鳳龍首竿銜鞞結每障用宮人四坐障三
扇各長七尺高五尺畫雲鳳紅羅表朱裏餘同行障錦
六柱八扇各濶二尺高三尺以錦內給使八人執

宮人車制如屬車駕士八人平巾幘緋衫大口袴鞋襪
供奉宮人三十人雲脚紗帽紫衫束帶綠靴明昌元年
三月定妃嬪車輦同鍍金鳳頭黃結御妻婦用間金鳳
頭梅紅結子

皇太后皇后鹵簿用唐宋制共二千八百四十人清游

隊三十人清游旗一執一人引二人夾二人並平巾幘

口袴佩弓矢橫次金吾衛折衝都尉一人平巾幘柴襪

騰蛇弓爆稍二人平巾幘緋衫大口袴領四十騎橫刀二十

人執稍四人弩十六人並平巾幘緋衫大口袴次虞侯伙飛

二十八人並平巾幘緋衫大口袴次內僕令

一人丞一人依本品服各書令史二人平巾幘緋衫大口袴

黃麾一執一人夾二人武弁朱衣革帶正道騎次左右廂黃麾仗

廂各三行行百人從內第一行短戟五色斨執者並黃地白花綦

次外第三行戈五色斨執人並赤地黃花綦次外

第三行儀鎗五色幡並青地赤花綦次左右領軍衛左

右威衛左右武衛左右驍衛左右衛等衛各三行行二

十人分前後衛各主帥六人惟左右領衛各三人並平巾幘

緋襖襠大口袴領軍衛前後獅子文袍帽餘每衛各果

毅都尉一人檢校被繡袍以上左右領軍衛有絳引幡

引前掩後各三執者六人並平巾幘次內謁者監四人給

事二人內常侍二人內侍少監二人並騎分左右已上

從次內給使百二十人皆宮人並平巾幘緋衫大口袴次偏扇

方扇團扇各二十四分左右以官人執之皆服間次香

踏一執擎內給使四人平巾幘青衫大口袴鞋襪次重翟車馬

四駕士二十四人平巾幘青衫大口袴鞋襪次行障二坐障二分左右夾

車官人執之次內寺伯二人領寺人六分左右平巾幘

執御刀並騎次腰輿一輦士八人團雉扇二夾輿次大

傘四次大雉扇八分左右橫次錦華蓋二單行一次小

雉扇朱團扇各十二並橫行次錦曲蓋二十四橫行爲

次錦六柱八扇分左右自腹輿以下並次宮人車次降

麾車分左右執各一人武次後黃麾一執一人夾一人

並騎武弁朱衣革帶正道次供奉官人在黃次厭翟車馬四駕士一

十四人次翟車安車皆四馬駕士各二十四人次四望

車金根車皆駕牛三駕士各十二人前次左右相牙

門各二每門執二人夾四人並赤綦襖黃袍帽第一門

後黃麾次左右領軍衛每廂各一百五十人執及並赤地

幘襖行膝鞋襪前與廂各主帥四人檢校平巾幘緋衫

黃麾仗齊後盡鹵簿大口袴披黃

袍幘執礮石長刀騎服豹文者二次左右領軍衛折衝

在內服獅文者二引前一護後次後及仗內正道置

都尉各一人檢校及仗以上各一次後及仗內正道置

牙門一每門監門校尉二人皆平巾幘緋襖大每廂

各巡檢校尉一人徃來檢校同前前後部鼓吹金鈺擗

鼓大鼓長鳴中鳴鑼吹羽葆鼓吹橫吹節鼓御馬並減

大駕之半是歲重翟車等六車吹用圓方輅輦及行障

坐障錄六柱官人等車

續文獻通考卷之三百九

三十五

五十五

續文獻通考卷之二百二十九
天德二年海陵立后皇后乘龍飾有輿有司設二步障
于殿之西階設扇左右各十繼一此蓋殿庭導引之儀
也又設皇太后導從六十人傘子不在數內並服簇四
盤鷓團花紅錦襖金花幘頭塗金銀束帶永壽永寧宮
導駕各三十人傘子各二人此亦常行之儀 妃嬪導
從四十人幘頭繡盤蕉紫衫塗金束帶妃用偏扇團扇
方扇各十六諸嬪各十四皆宮人執服雲脚紗帽紫四
襖衫束帶綠靴大傘各一傘子二人就用本服錦襖幘
帶大長公主導從一十二人皇妹皇女一十人並服紫
羅繡曾背葵花夾襖盤果幘頭大佩銀腰帶牙杖各二
其諸宗室女各以親疎差降之傘制皇太子三位妃皆

青羅紫裏金浮圖親王公主王妃金鍍銀浮圖郡主縣
主銀浮圖皆青表紫裏諸臣下母妻各從其夫子勳封
品級用傘

元中宮導從舍人二人引進使二人中政院判二人同舍
中政院事二人舍中政院事二人中政院副使二人同
知中政院事二人中政院使二人皆分左右行各服其
本品服內侍二人分左右行服視四品 押直二人冠
交角幘頭紫羅窄袖衫塗金束帶烏鞞小內侍凡九人
執骨朶二人執葆蓋四人皆分左右行執繼一人由中
道行携金盆一人由左負金椅二人由右服綠羅團花
窄袖衫冠帶鞋如押直 中政使一人由中道捧外辦

象牌服本品朝服 宮人凡二十人携水瓶金鹿盧一人由右執銷金淨巾一人由左捧金香毬二人捧金香合二人分左右捧金吐壺一人由左捧金唾盂一人由右執金拂四人執雉扇十人各分左右行冠鳳翅綵金帽銷金緋羅襖銷金緋羅結子銷金緋羅繫腰紫羅衫五色嵌金黃雲扇璫玉束帶

皇太子皇子公卿以下車輦鹵簿

遼皇太子車輅曰金輅從祀享正冬大朝納妃用之冊皇太子儀乘黃令陳金輅皇太子升降金輅是也曰輅卓五日常朝享宮中出入行道用之金飾紫幟朱裏駕一馬曰四望車吊祭用之金飾紫油纒通幟駕一馬

金大定六年十二月奏皇太子金輅典故制度及上用金輅儀式奉勅詳定輶旗旂首及應用龍者更以麟爲式去障塵等物上用金輅各件色數依上公以九爲節減四分之一上用輅軾前有金龍改爲伏鹿軾上坐龍改爲鳳旂十二旒減爲九駕赤騮六城爲四及羅褥用黃羅處改爲梅紅餘並具體成造其制赤質金飾諸末重較箱畫虞文鳥獸黃屋軾作赤伏鹿龍輶金鳳一軾前設障塵朱蓋黃裏輪畫朱牙左建九旒右載闕戟旂首銜金龍頭結綬及鈴綵八鸞在衡二鈴在軾駕赤騮四金鏤方紇插翟尾鏤錫鞶纓九就皇帝輅自頂至地高一丈七尺今綢四分之一爲一丈三尺二寸修廣之綢

同

皇太子受冊寶謝廟凡大禮大朝會則用鹵簿初有司
 奏當用唐宋儀禮詔止用千人中道清游隊二十四人
 折衝都尉一人白澤旗一五人弩四弓六稍八並清道
 直盪隊一十八人折衝都尉二人稍四弓矢十二並誕
 馬四八人折衝都尉二人稍四弓矢十二並誕馬四八
 人正直旗隊三十三人果毅都尉一人重輪旗一馴犀
 旗二野馬旗一馴象旗二旗各五人並細引隊一十四
 人果毅都尉二人弓矢六稍六相補與弓矢前部鼓吹九
 十八人並府史二人金鈺柶鼓各二大鼓十二長鳴八
 鈹鼓三簫六笳六帥兵官二節鼓二小鼓十二中鈹八

桃皮篳篥四歌四拱辰管六篳篥六大橫吹十二羽葆
 鼓二帥兵官二繖扇八梅紅繖二大雉扇四中雉扇四
 小輿一十八人導引官一十二人中允二人諭德二人
 庶子二人詹事二人太師一人太傅一人太保一人少
 師一人在金輅後並親勳翊衛圍子隊七十四人郎將
 二人儀刀七十二並金輅七十三人三衛隊一十八人
執儀厭角隊六十七人郎將一人祥雲旗一五人弩三
 弓七稍十五並又郎將一人祥雲旗一五人弩三弓七
 稍十五並朱團扇一十六人司禦率府校尉四人並朱
 團扇三紫曲蓋三朱團扇三紫曲蓋三大角一十八後
 部鼓吹五十四人並管轄指揮一人金鈺柶鼓各一鈹

鼓二簫六歌六篳篥六節鼓一主帥二人笛六笳六扶
辰管六小橫吹十主帥二人後拒隊四十六人果毅都
尉一人騎三角獸旗一五人弩四弓矢十六稍二十外
仗左行二百四人牙門十六人並牙門旗一三人監門
校尉三人郎將一人班劍九前第一隊二十七人司禦
率府一人果毅都尉一人折衝都尉一人主帥一人並
絳引幡三首九人麟頭竿二儀鎧斧二弓矢二麟頭竿
二儀鎧斧二朱刀盾二小戟二第二第三第五隊各一
十四人與第一部麟頭竿以下同後第一隊四十七人牙門旗一三
人監門校尉三人果毅都尉一人主帥一人絳引幡三
九人鶡鷄旗一五人稍四弩三稍四弓矢三朱刀盾三

小戟二並後第二隊二十九人果毅都尉一人捫子旗
一五人稍五弩三稍五弓矢三稍三弓矢四並後第三
隊二十九人果毅都尉一人黃鹿旗一五人稍五弩三
稍五弓矢三稍三弓矢四並右行二百四人排列同
皇太子常行儀衛導從六十二人傘子二人並服梅紅
繡羅雙盤鳳襖金花幘頭塗金銀束帶凡從物鏹鑼唾
盂水碓等事並用銀金飾傘用梅紅羅坐麒麟金浮圖
椅用金鍍銀圈雙戲麒麟椅背紅絨繚結殿庭與宴檄
用繡羅間金盤鳳卓衣則用繡羅獨角間金盤獸東宮
視事乘絳飾椅塗金銀獸銜紅絨繚結明金團花椅背
案衣則用素羅色皆梅紅蒙帕踏脚同

親王鞍金銀裹仍釵以開花障泥用紫羅飾以金轡以
塗金銀裝束用絲結皇家小功以上太皇太后皇太后
太功以上皇后期親以上并一品官及宦職俱至三品
以上者障泥許用金花若經賜或御毬場內不在禁限
舊制親王宰執任外者與大興尹皆服小帽束帶銀鞍
絲鞭大定中世宗以京尹亦外官三品而與親王無別
遂命不得御銀鞍絲鞭惟同外三品例幞頭帶展皂視
事承安二年制護衛銅裝鞍轡不得借人庶人馬鞍
許用黑漆以骨角鉄爲飾不得用玉鉸具及金銀犀象
飾鞍轡

親王儀從引接十人皂衫盤裹束帶乘馬捧攏官五十

人首領紫羅襖素幞頭執釵裹牙杖傘子紫羅團答繡芙蓉襖間金花交脚
頭執銀裹牙杖傘子紫羅團答繡芙蓉襖間金花交脚
幞頭餘人紫羅四袂繡芙蓉襖兩邊黃絹儀襪並用金
鍍銀束帶幞頭同邀喝四人傘用青表紫裏金鍍銀浮
圖椅用銀裹圈背小確斲鑼唾盃並用銀郡王捧攏官
三十人未出宮者二十人國公捧攏官二十人未出宮
者十四人郡王引接六人國公四人未出宮者各減半
從儀物並依一品職事官制

王公以下車制一品轅用銀螭頭涼棚杆子月板並許
以銀裝飾三品以上螭頭不得施銀涼棚杆子月板亦
聽用銀爲飾五品以上轅雲頭庶人坐車平頭止用一

色黑油

百官儀從正一品三公三師尚書令朱衣直省各十人

三公稱直府 捧攏官各六十人並服紫衫帽銀偏帶內執藤

捧三對骨朶三對牙杖三對簇馬六人傘子二人交椅

冰碓鋤鑿孟子唾盃等事以次執之服皂衫塗金銅束

帶後凡執色人並同 邀喝四人傘用青羅紫裏銀浮圖 從一

品尚書左右丞相平章政事都元帥樞密使直省同樞

稱直院以班祇人充 捧攏官五十人邀喝四人判大宗正引接十

人捧攏官四十大興尹面前二對餘並同以上交椅

並用銀裹圈背紫絲條結 正二品東宮三師左右副

元帥尚書左右丞直省八人捧攏官四十人邀喝三人

傘用朱浮圖 從二品叅知政事樞密副使御史大夫

直省同御史臺稱通引以暴使班祇人充 捧攏官三十六人邀喝數同

正三品東宮三少元帥左右監軍殿前都點檢六部

尚書諸京留守宣徽勸農使翰林學士承旨等官凡同

品者各引接六人捧攏官二十人以上交椅並用直背

銀間裝青絲條結諸京都轉運使招討使諸路提刑使

諸府尹兼本路兵馬都總管及留守捧攏官五十人外

任統軍使都運招討使副使諸府尹兼總管捧攏官四

十五人公使七十人 從三品元帥左右都監勸農副

使殿前副都點檢及御史中丞等官凡同品者各接引

六人捧攏官一十八人內中丞引從則給緋衫外任運

使節度使捧擺官四十人諸節鎮諸部族節度同公使
上鎮七十人中鎮六十五人下鎮六十人以上外任官
人從服色除諸招討總管部族節度部收使自來無射
糧軍人力者並仍舊外留守統軍總管都運招討府尹
轉運節度使人力亦仍舊其數雖多俱不得過四十人
並服紫衫銀帶銀裹圈背交椅銀水碓鋸鑼孟盃牙杖
內銀裹骨朶大劔各兩對及邀喝惟運使無骨朶大劔
正四品左右諫議大夫國子祭酒六部侍郎等官凡
同品者各引接八人本破十二人外任留守同統軍都
監提刑副使各捧擺官三十人從四品殿前左右衛
將軍諸猛安千戶親王府尉諸京同知等官凡同品者

各引接四人本破十二人外任捧擺官三十五人
上防禦六十人中防禦五十五人下防禦五十人正
五品尚書左右司郎中翰林待制太常少卿等官凡同
品者各本破八人外任捧擺官三十人公使上川五十
人中州四十五人下州四十人凡防禦刺史知軍分京
府統軍司節鎮佐貳等官人從並服紫衫角束帶直背
銀交椅鋸鑼孟盃盃盃牙杖傘用青表碧裏青浮圖防
禦刺史知軍仍用銀裹骨朶大劔一對邀喝惟隨路副
統軍則不邀喝從五品六部郎中侍御史大理少府
等官凡同品者本破七人侍御引從則給緋衫外任本
破十人以上職事並許張蓋正六品尚書左右司員

續文獻通考卷之百二十九 四頁六十二

外等官凡同品者本破六人外任本破九人 從六品
尚書六部員外等官凡同品者本破五人外任本破九
人 正七品殿中侍御史等官凡同品者本破四人外
任本破七人縣令公使十人 都軍公使十人 從七品
應奉翰林文字等官凡同品者本破四人外任本破六
人縣令公使十人 正八品大理評事等官凡同品者
本破二人外任本破六人 從八品太常太祝等官凡
同品者本破二人外任本破五人 正九品御藥都監
等官凡同品者本破一人外任本破三人 從九品隨
殿位承應同監等官凡同品者本破一人外任本破一
人 尚書省樞密院令譯史通事六部御史臺及

司通事誥院令史國史院書寫等職各

職官人力從物不得僭越其外任官人從服執以本處公用或賦罰錢置

凡內外官自親

王以下儀從各有名數差等而朱衣直省不與其賤者
一曰引接內官從四品以上設之二曰捧攜官內外正
五品以上設之三曰本破內外正四品以下設之四曰
公使外官正三品以下設之五曰從己人力外官正三
品京都留守大興府尹以下等官設之本破如捧攜之
職公使從公家之事從已執私家之役者也五等皆以
射糧軍充其軍非驗物力以事攻討特招募民年十七
以上三十以下魁偉壯健者收刺以資糧給之故曰射
糧其首領則有將節承局什將等名而皆統于隨路都

兵馬總管府 外任官從已人力諸京留守大興府尹
五十人統軍都轉運招討按察使諸路兵馬都總管四
十五人轉運節度四十人 提控諸群牧防禦使三十
五人 外任親王傅同知留守副統軍按察使諸州刺
史知軍事三十人 同知都轉運使事副留守同知府
尹兼總管提舉漕運司諸五品監使二十五人 都轉
運副使按察司僉事少尹副總管同知轉運節度使事
二十人 京都兵馬都指揮使一十八人 轉運節度
副使十七人 兵馬都鈐轄十五人 親王府尉諸京
留守總判官同知防禦使事十三人 警巡使兵馬副
都指揮同提舉漕運司正六品鹽副使統六品酒鹽鹽
稅使同知州軍事一十人 統軍都轉運使正六品酒
散府等判官京推官九人 親王府司馬招討判官赤
勳縣令提舉上京皇城兵馬鈐轄正七品酒麵鹽稅副
使都轉運判官府推官節度觀察判官八人 京縣次
副縣令都巡檢使正將府軍都指揮使七人 司屬令
親王府文字招討司勘事官諸縣令警巡副使知城堡
塞鎮從七品鹽判同提舉上京皇城節鎮軍都指揮使
都巡河同七品酒使防禦判官六人 市令錄事赤勳
縣丞副都巡檢州軍判官五人 統軍司知事親王府
記室叅軍司屬丞正八品酒使副京縣次副縣丞諸司
使四人 大興府招討按察司知事京府運使節鎮司

獄管勾河橋關渡譏察官從八品鹽判官漕運司勾當
 官警巡判官諸縣丞市丞司候主簿錄事司判官縣尉
 副都巡檢諸巡檢巡河官正九品酒使諸司副使三人
 鹽場管勾防刺以下司獄部隊將同管勾河橋副譏
 察司候判官教授統軍按察司知法軍轄諸司都監節
 鎮以上知法二人 鹽場同管勾防刺以下知法諸司
 同監統軍按察司譯書通事一人
 元公卿以下車輿除不得用龍鳳文外一品至三品許用
 間金粧飾銀螭頭繡帶青幔四品五品用素獅頭繡帶
 青幔六品至九品用素雲頭素帶青幔庶人黑油齊頭
 平頂皂幔

鞍轡一品許飾以金玉二品三品飾以金玉五品飾
 以銀六品以下並飾以礪石銅鉄
 品官以下所用器皿 除釵造龍鳳文不得使用外一
 品至三品許用金玉四品五品惟臺盞用金六品以下
 臺盞用鍍金餘並用銀庶人酒器許用銀瓶臺盞盃
 餘並禁止
 帳幕除不得用赭紅龍鳳文外一品至三品許用金花
 刺繡紗羅四品五品用刺繡紗羅六品以下用素紗羅
 庶人用紗絹不得赭黃

續文獻通考卷之一百二十九終

續文獻通考卷之一百二十九

四十九

續文獻通考卷之一百三十

皇明進士雲間王圻纂輯

王禮考 乘輿鹵簿至百官儀從

皇明

國朝凡鹵簿儀仗陳設俱隸兵部車駕司職掌若造作制度則別具工部職掌

凡正旦冬至 聖節會同錦衣衛陳鹵簿大駕於殿之

東西

黃麾一對

絳引幡五對

告止幡五對

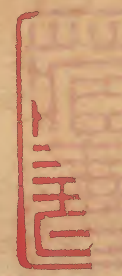
傳教幡五對

信幡五對

龍頭幡五對

續文獻通考卷之一百三十

二百十七京



續文獻通考卷之二十三

戈斃十對

戟斃十對

儀鎧斃十對

朱雀幢一

玄武幢一

青龍幢一

白虎幢一

金節三對

豹尾二對

羽葆幢三對

梧杖三對

立瓜三對

卧瓜三對

儀刀三對

戟十二對

斑劍三對

響節十二對

龍戟三對

燈杖三對

金鉞三對

骨朵三對

金水灌一

金盆一

金脚踏一

金馬杌一

鞍籠一

紅紗燈籠一對

紅油紙燈籠三對

紫羅素方傘四把

紅羅素方傘四把

黃羅直柄繡傘四把

紅羅曲柄繡傘四把

紅羅單龍扇十把

黃羅單龍扇十把

黃羅雙龍扇二十把

紅羅雙龍扇二十把

紅羅素扇二十把

黃羅素扇二十把

紅羅繡雉方扇十二把

紅羅繡花扇十二把

玉輅一乘

大輅一乘

九龍車一乘

步輦一乘

續文獻通考卷之二十三

二百五十京

馬十二疋

成祖永樂三年增定

肅靜旗一對

金鼓旗一對

金龍畫角二十四枝

鼓四十八面

金四面

金鉦四面

杖鼓四箇

笛四管

板四串

白澤旗一對

門旗四對

黃旗四十面

金龍旗十二面

日月旗二面

風雲雷雨旗四面

木火金水土星旗五面

列宿旗二十八面

北斗旗一面

東嶽旗一面

南嶽旗一面

中嶽旗一面

西嶽旗一面

北嶽旗一面

江河淮濟旗四面

青龍旗一面

白虎旗一面

朱雀旗一面

玄武旗一面

天鹿旗一面

天馬旗一面

鸞旗一面

麟旗一面

熊旗一面

羆旗一面

紅纛二把

皂纛二把

紅節二把

小銅角二箇

大銅角二箇

纓頭一箇

豹尾一箇

麾一把

戲竹一對

簫十二管

笙十二攢

龍笛十二管

頭管十二管

方響四架

箏八架

琵琶八把

篳篥八把

杖鼓三十六箇

板四串

大鼓二面

弓矢百副

御杖六十根

誕馬二十四匹

領頭六對

黃麾一對

絳引幡五對

傳教幡五對

告止幡五對

信幡五對

龍頭竿五對

豹尾二對

儀鎧擎十對

戈擎十對

戟擎十對

單戟三對

龍戟三對

斑劍三對

梧杖三對

立瓜三對

卧瓜三對

儀刀三對

金鏡三對

金鉞三對

骨朶三對

羽葆幢五對

青龍幢一

白虎幢一

朱雀幢一

玄武幢一

響節十二對

金節三對

方天戟十二對

鳴鞭四條

金馬杌一

金枝椅一

金腳踏一

金水盆一

金水罐一

金香爐一

金香盒一

金唾盂一

金唾壺一

拂子四把

紅紗燈籠六對

紅油紙燈籠三對

鮎燈三對

紫羅素方傘四把

紅羅素方傘四把

紅羅直柄華蓋繡傘四把

紅羅曲柄繡傘四把

紅羅直柄繡傘四把

黃羅曲柄繡傘二把

銀鈴全

黃羅直柄繡傘四把

青羅銷金傘三把

紅羅銷金傘三把

黃羅銷金傘三把

白羅銷金傘三把

黑羅銷金傘三把

黃油絹銷金雨傘一把

紅羅繡花扇十二把

紅羅繡雉方扇十二把

紅羅單龍扇十把

黃羅單龍扇十把

紅羅雙龍扇一十把

黃羅雙龍扇二十把

紅羅素扇二十把

黃羅素扇二十把

壽扇二把

黃羅銷金九龍傘一把

黃羅曲柄繡九龍傘一把

仗馬六匹

硃紅馬杌四箇

鞍籠一箇

金銅玲瓏香爐一箇

寶匣一座

板轎一乘

步輦一乘

大涼步輦一乘

大馬輦一乘

小馬輦一乘

玉輅一乘

大輅一乘

黃帳房一座

凡常日 奉天門早朝設 丹陛駕於 午門外及金

水橋南

單龍戟三對

雙龍戟三對

斑劍三對

梧杖三對

儀刀三對

立瓜三對

卧瓜三對

鐙杖三對

金鉞三對

骨朵三對

單龍扇二十把

雙龍扇二十把

黃蓋傘二把

黃曲柄傘二把

五方傘五把

鳴鞭四條

弓矢五十副

紅杖一對

清道旗一對

黃麾一對

絳引幡二對

傳教幡二對

告止幡二對

信幡二對

龍頭竿五對

儀鎗五對

戈斃五對

戟斃五對

梧杖三對

立瓜三對

卧瓜三對

儀刀三對

斑劍三對

鐙杖三對

金鉞三對

骨朵三對

響節六對

羽葆幢三對

紫方傘二把

紅方傘二把

黃銷金傘一把

黃繡曲柄傘二把

紅繡傘一把

紅素圓傘二把

紅繡雉方扇六把

紅繡花圓扇六把

青繡方扇六把

紅羅素圓扇六對

黃羅素圓扇六對

拂子二把

紅紗燈籠二對

紅油紙燈籠一對

鮑燈一對

金交椅一把

金脚踏一箇

金水盆一箇

金水罐一箇

金香爐一箇

金香盒一箇

金唾盂一箇

金唾壺一箇

行幛二葉

坐障二葉

輅一乘

安車一乘

郊祀吊喪臨祭

車駕出入合用某等羽儀導引會同

錦衣衛陳布

郊祀鹵簿大駕全設前期視牲用

丹

丹

陛駕其祭社稷鹵簿大駕內去白澤旗以下至玄武豹

丹

尾大涼步輦 祭太廟山川並與社稷同 耕籍田

幸太學俱用鹵簿大駕

皇太子 親王出入合用儀仗依 制陳導如有損壞

移咨工部如法修飭

太子儀仗

金交椅一把脚踏全

金盆罐一副手巾全

紅紵絲拜褥一條

青孔雀扇六把

花匡鼓二十四面

桐鼓二面

金鈺二面

金二面

板二串

笛二管

杖鼓二箇

小銅角一對

大銅角一對

纓頭一箇

戲竹一對

大鼓一面

板一串

杖鼓十二箇

龍笛二管

笙二攢

篳篥二把

箏一架

琵琶二把

方響一架

頭管二管

簫二管

領頭四對

絳引幡一對

傳教幡一對

告止幡一對

信幡一對

羽葆幢三對

儀鎧三對

戈斃三對

戟斨三對

梧杖二對

儀刀二對

斑劔二對

金鉞二對

立瓜二對

卧瓜二對

骨朵二對

鐙杖二對

及叉一對

戟十對

稍十對

夾稍一對

麾一把

青花扇四把

青方扇四把

紅繡直柄傘二把 銀鈴全

青方傘二把

紅羅銷金傘一把

紅羅銷金雨傘一把

羽葆幢三對

絳引幡一對

儀鎧斨三對

戈斨三對

戟斨三對

金節二對

響節六對

骨朵二對

金鉞二對

金鐙二對

立瓜二對

卧瓜二對

儀刀二對

斑劔二對

梧杖二對

戟六對

紗燈三對

鮐燈三對

帳房一座

幃幕一對

金馬杌一副

成祖永樂三年增定

令旗一對

清道旗二對

幟弩一張

刀盾十對

弓箭二十副

白澤旗二面

青旗二面

紅旗二面

黃旗二面

白旗二面

黑旗二面

青素旗二十面

金鼓旗二面

金龍畫角十二枝

幢一把

節一把

金節二對

響節六對

青方傘二把

紅方傘二把

紅銷金傘一把

紅繡直柄圓傘一把

紅繡曲柄圓傘二把

紅繡直柄傘二把 銀鈴全

紅圓傘二把

青圓傘二把

紅油絹銷金雨傘一把

青繡孔雀圓扇六把

青繡花圓扇四把

紅繡花圓扇四把

紅繡孔雀方扇四把

青繡花方扇四把

誕馬八匹

鞍籠一箇

金馬杌一箇

金交椅一把

金脚踏一箇

拂子二把

紅紵絲拜褥一條

金水盆一箇

金水罐一箇

金香爐一箇

金香盃一箇

金唾盃一箇

金唾壺一箇

紅紗燈籠三對

紅油紙燈籠二對

鮑燈三對

杖馬二匹

鞍籠二箇

金輅一乘

青帳房一座

親王儀仗

金交椅一把脚踏全

間抹金盆罐一副

金香爐一箇

抹金銀香盒一箇

斑劍一對

儀刀四對

梧杖一對

響節四對

羽葆幢一對

絳引幡一對

骨朶一對

卧瓜一對

立瓜一對

金鉞一對

金鐙一對

儀鎗一對

及叉一對

傳教幡一對

信幡一對

告止幡一對

金節一對

挑心節一把

麾幢一對

戟十對

夾稍一對

稍十對

盾十對

戈一對

戟一對

紅羅銷金圓傘一把

紅羅曲蓋繡傘二把

紅羅繡圓傘二把

紅羅繡方傘四把

紅羅素圓傘二把

紅羅素方傘二把

紅絹鉤金雨傘一把

紅繡方扇四把

紅羅繡圓扇四把

青羅繡孔雀圓扇六把

紅紗燈籠一對

成祖永樂三年增定

令旗一對

清道旗一對

幟琴一張

刀盾十對

弓箭二十副

白澤旗一對

金鼓旗一對

畫角十二枝

花匡鼓二十四面

杖鼓二箇

金鈺二面

鑼二面

擗鼓二面

板一串

笛二管

小銅角一對

大銅角一對

戲竹一對

大鼓一面

板一串

杖鼓十二箇

笛四管

頭管四管

絳引旛一對

傳教旛一對

告止旛一對

信旛一對

儀鎧一對

戈斃一對

戟斃一對

梧杖一對

儀刀二對

斑劍一對

立瓜一對

卧瓜一對

骨朶一對

金鉞一對

金燈一對

及叉一對

戟十對

稍十對

夾稍一對

麾一把

幢一把

節一把

響節四對

紫方傘二把

紅方傘二把

紅銷金傘一把

紅繡圓傘一把

紅曲柄傘二把

紅油絹銷金雨傘一把

青繡圓扇四把

紅繡圓扇四把

紅繡方扇四把

誕馬八匹

鞍籠一箇

金馬杌一箇

拂子二把

間抹金銀交椅一把

間抹金銀脚踏一箇

間抹金銀水盆一箇

間抹金銀水罐一箇

渾抹金銀香爐一箇

渾抹金銀香盒一箇

間抹金銀唾盂一箇

間抹金銀唾壺一箇

紅紵絲拜褥一條

紅紗燈籠二對

紅油紙燈籠二對

鮫燈一對

象輅一乘

帳房一座

皇妃儀仗

令旗一對

清道旗一對

幟旗一張

刀盾八對

弓箭十八副

金鼓旗一對

畫角十枝

花匡鼓二十面

擗鼓一面

金鈺一面

鑼二面

板一串

笛二管

戲竹一對

大鼓一面

板一串

杖鼓八面

笛四管

頭管四管

絳引幡一對

傳教幡一對

告止幡一對

信幡一對

梧杖一對

儀刀二對

立瓜一對

骨朶一對

斧一對

戟八對

稍八對

麾一把

幢一把

節一把

響節三對

紅銷金圓傘一把

紅圓傘一把

紅曲柄傘二把

紅方傘二把

青圓扇四把

紅圓扇四把

誕馬四匹

鞍籠一箇

間抹金銀馬杌一箇

拂子二把

間抹金銀交椅一把脚踏全

間抹金銀水盆一箇

間抹金銀水罐一箇

緇抹金銀香爐一箇

緇抹金銀香盒一箇

紅紵絲拜褥一條

紅紗燈籠二對

魷燈一對

帳房一座

東宮妃儀仗

紅杖一對

清道旗一對

絳引幡一對

儀鎧一對

戈斃一對

戟斃一對

梧杖一對

儀刀一對

斑劍一對

立瓜一對

卧瓜一對

鐙杖一對

骨朵一對

金鉞一對

響節二對

青方傘二把

紅繡圓傘一把

紅素圓傘一把

紅繡方扇四把

紅繡花圓扇四把

青繡圓扇四把

緇抹金銀交椅一把

緇抹金銀脚踏一箇

拂子二把

緇抹金銀水盆一箇

緇抹金銀水罐一箇

緇抹金銀香爐一箇

緇抹金銀香盒一箇

紅紗燈籠二對

鳳轎一乘

小轎一乘

行障二葉

坐障二葉

親王妃公主世子妃儀仗

紅杖一對

清道旗一對

絳引旛一對

戟斨一對

梧杖一對

儀刀一對

斑劔一對

立瓜一對

卧瓜一對

骨朶一對

鐙杖一對

響節一對

青方傘二把

紅彩畫雲鳳傘一把

青孔雀圓扇四把

紅花圓扇四把

間抹金銀交椅一把

間抹金銀脚踏一箇

間抹金銀水盆一箇

間抹金銀水罐一箇

紅紗燈籠二對

拂子二把

鳳轎一乘

小轎一乘

行障二葉

坐障一葉

郡王妃儀仗

紅杖一對

清道旗一對

絳引旛一對

戟斨一對

梧杖一對

斑劔一對

立瓜一對

骨朶一對

響節一對

青方傘二把

紅圓傘一把

青圓傘二把

紅圓扇二把

間抹金銀交椅一把

間抹金銀脚踏一箇

拂子二把

紅紗燈籠一對

間抹金銀水盆一箇

間抹金銀水罐一箇

翟轎一乘

行障一葉

坐障二葉

郡王儀仗

紅杖一對

清道旗一對

斑劍一對

梧杖一對

立瓜一對

骨朶一對

響節一對

青方傘一把

紅圓傘一把

青圓扇二把

紅圓扇二把

間抹金銀交椅一把

間抹金銀脚踏一箇

間抹金銀水盆一箇

間抹金銀水罐一箇

拂子二把

翟轎一乘

行障二葉

坐障一葉

官員儀從

凡文武百官自四品以上儀從並依舊制從宜五品官止許引導一人六品以下不許引導其出郊在外儀從仍依舊制不拘此例

太祖洪武二十四年更定官員儀從公十人侯八人伯六人一品至三品六人四品至六品四人七品至九品二人其役使奴婢公侯之家不過二十人一品不過十二人二品不過十人三品不過八人

續文獻通考卷之一百三十一
憲示成化元年令凡在京官出外四品以上引導三對用
錫槩鋼叉藤棍七品以上引導二對用錫槩藤棍在外
方面堂上官引導三對用錫槩鋼叉藤棍各府及鹽運
司等衙門四品以上官引導二對用錫槩藤棍七品以
上引導一對用藤棍八品九品用竹篋一對引導雜職
不許引導若府州縣官催徵用竹篋荆杖巡捕用叉刀
之類導引者不在禁限其京官回還鄉里本府州縣並
不許引導及責罰吏民違者從巡按御史按察司官究
治若風憲官僭用亦許諸司指實具奏

續文獻通考卷之一百三十終

續文獻通考卷之一百三十一

皇明進士雲間王圻纂輯

王禮考 國恤上

宋

寧宗時待制侍講朱熹劄論喪服曰臣聞三年之喪齊疏
之服飭粥之食自天子達於庶人無貴賤之殊而禮經
勅令子爲父嫡孫承重爲祖父皆斬衰三年蓋嫡子當
爲後以承大宗之重而不能襲位以執喪則嫡孫繼統
而代之執喪義當然也然自漢文短喪之後歷代因之
天子遂無三年之喪爲父且然則嫡孫承重後可知已
人紀廢壞三綱不明千有餘年莫能釐正及我大行至

尊壽皇聖帝至性自天孝誠內發易月之外猶執通喪
朝衣朝冠皆以大布起越千古拘攣牽制之弊革去百
王衰陋卑薄之風甚盛德也所宜著在方冊爲世法程
子孫守之永永無斁而間者遺詔初頒太上皇帝偶違
康豫不能躬就喪次陛下實以世嫡之重仰承大統則
所謂承重之服著在禮律所宜一遵壽皇已行之法易
月之外且以布衣布冠視朝聽政以代太上皇帝躬執
三年之喪而一時倉卒不及詳議遂用漆紗淺黃之服
不唯上違禮律無以風示天下且將使壽皇已革之弊
去而復留已行之禮舉而復墜臣愚不肖誠竊痛之然
旣往之失不及追改惟有將來啟殯發引禮當服初喪
之服則其變除之節尚有可議欲望陛下仰體壽皇聖
孝成法明詔禮官稽考禮律預行詳定其官吏軍民男
女凶喪之禮亦宜稍爲之制勿使過爲華靡布告郡國
咸使聞知庶幾漸復古制而四海之衆有以著於君臣
之義實天下萬世之幸 嘉定十七年帝崩皇太后皇
帝始御素幄垂簾聽政宰執奏垂簾外朝之禮請酌高
宗典故而行從之

理宗寶慶元年帝居寧宗喪詔以日易月之制雖已仰遵
先帝遺烈然吾與嗣君心實未安宮中自服三年之真
德秀曰三年之喪行于宮壺非特衰麻在躬而已哀慕
之存于心者不可頃刻忘憂感之形于色者不可斯須

已古者卒哭而廬居小祥而聖室今雖未能如昔然居處之制不可不極其朴素也古者服喪非有疾不飲酒食肉今雖未能如昔然饗人大會之饌不可不極其菲儉也古者終喪不處于內今雖未能如昔然防微謹獨屏遠聲色不可不極其嚴也食則見先帝于羹立則見先帝于墻庶幾不負罔極之恩丕昭純孝之實倘因移御之適凡所以自奉者少異于居喪之儀則雖衰麻在躬猶不服也 二年八月寧宗皇帝大祥上詣几筵行奠祭禮 紹定五年大行太皇后遺詔國事方殷母痛過哀宜從權制皇帝成服三日聽政喪紀以日易月大臣更加開釋勿致摧傷百官入臨隨地之宜諸道州府長吏以下三日釋服在京禁音樂百日在外一月毋禁祠祀嫁娶沿邊不用舉哀羣臣七上表皇帝聽政詔朕惟皇天降割大行皇太后上仙哀痛罔極但內朝大典不敢輕有改更朕於宮中自服三年之喪 乙巳上詣慈明殿行大祥祭奠禮 景定五年帝崩遺詔如紹定五年故事

遼

太祖天顯元年七月征渤海還至扶餘府崩時大星殞幄前黃龍繞城上後改扶餘爲黃龍府 八年十一月以太皇太后崩遣使告哀于唐及人皇王 十年正月太宗后崩于行在五月始制服行喪

世宗天祿二年四月南唐以太宗崩遣李訓王祚來慰
穆宗應曆元年九月以世宗崩遣劉承訓告哀于漢周南
唐各遣使來吊

聖宗統和二十七年十二月皇太后崩于行宮遣使告哀
于宋夏高麗次年宋高麗各遣使來吊祭卽遣使覬大
行皇太后遺物于宋并謝吊祭 太平十一年六月聖
宗崩遣使告哀于宋夏高麗夏高麗遣使吊慰來賻
是月奉大行皇帝梓宮殯于永安山太平殿皇太后率
皇族大臨詔寫大行皇帝御容因寫北府宰相蕭孝先
南府宰相蕭孝穆像于御容殿八月遷梓宮于鼓塗殿
十一月率百官掩奠出服御焚之

道宗清寧元年八月興宗崩如聖宗故事 四年正月大

皇太后崩如清寧故事 太康二年三月皇太后崩如

清寧故事 壽隆七年六月道宗崩于遊仙殿有司奉

喪服天祚帝問總知翰林事耶律固始服斬衰皇族外

戚使相矮墩官及郎君服如之餘官及承應人皆白桌

衣巾以入哭臨惕隱三父房南府宰相遙輦常袞九奚

首郎君夷離畢國舅詳穩十押撒郎君南院大王郎君

各以次薦奠進鞍馬衣一襲犀玉帶等物表列其數讀

訖焚表諸國所賻器物親王諸京留守奠祭進賻物亦

如之小殮前一日皇帝喪服上香奠酒哭臨其夜北院

樞密使契丹行宮都部署入小殮翼日遣北院樞密副

使林牙以所賻器物置之幽宮行葬禮 是時宋高麗
夏國各遣使慰奠

宋使祭奠吊慰儀 太皇太后至殿塗殿服喪服太后
于北間南面垂簾坐皇帝于南間北面坐宋使至幕次
宣賜素服皂帶更衣訖引南北臣僚入班立定自矮墩
以下並上殿依位立先引祭奠使副捧祭文由南洞門
入殿上下臣僚並舉哀至丹墀立定西上閣門使自南
階下受祭文上殿啟封置于香案哭止祭奠禮物列殿
前引使副南階上殿至褥位立揖再拜引大使近前上
香退再拜大使近前跪捧擗盞進奠酒三教坊奏樂送
再拜揖中書二舍人跪捧祭文引大使近前俛伏跪讀

訖舉哀引使副下殿立定哭止禮物擔牀出畢引使副
近南面北立引吊慰使副由南洞門入西使同見大行
皇帝靈再拜引出歸幕次皇太后別殿坐服喪服先引
北南面臣僚並於殿上依位立吊慰使副捧書匣右入
當殿立閣門使右下殿受書匣上殿奏封全開讀訖引
使副南階上殿傳達吊慰訖退下殿立引物禮擔牀過
畢引使副及南北面立引祭奠使副入四使同見鞠躬
再拜不出班奏聖躬萬福再拜出班謝面天顏又再拜
立定宣徽傳聖旨撫問就位謝再拜引出歸幕次皇帝
御南殿服喪服使副入見如見皇太后儀加謝遠接撫
問湯藥再拜次宣賜使副并從人祭奠使副別賜讀祭

文例物即日就館賜宴高麗夏國奉吊進聘等使禮畧如之道宗崩天祚帝問禮于耶律固宋國遣使吊及致祭歸賜皇帝喪服寓遊仙之北別殿使入門皇帝哭使者詣樞前上香讀祭文訖又哭有司讀遺詔慟哭使者出少頃復入陳賻賜于樞前皇帝入臨哭退更衣寓遊仙殿南之幄殿使者入見且辭勅有司賜宴于館

宋使告哀儀 皇帝素冠服臣僚皂袍皂鞵帶宋使奉書右入丹墀內立西上閣門使右階下殿受書匣上殿欄內鞠躬奏封全開封于殿西案授宰相讀訖皇帝舉哀舍人引使者右階上欄內俛伏跪附奏起居訖俛伏興立皇帝宣問南朝皇帝聖躬萬福使者跪奏來時皇

帝聖躬萬福起退舍人引使者右階下殿于丹墀西面東鞠躬通事舍人通使者名某祗候見再拜不出班奏聖躬萬壽再拜出班謝面天顏再拜又出班謝遠接撫問湯藥再拜贊祗候引出就幕次宣賜衣物引從人入通名拜奏聖躬萬福出就幕賜衣如使者之儀又引使者入面殿鞠躬贊謝恩再拜有勅賜宴再拜贊祗候出就幕次宴引從人謝恩拜勅賜宴皆如初宴畢歸館宋使進遺留禮物儀 百官昧爽朝服殿前班立宋遺留使告登位使副入內門館伴副使引謝登位使就幕次坐館伴大使與遺留使副奉書入至西上閣門外禮位立閣使受書匣置殿西階下案引進使引遺留物于

續文獻通考 卷之三百三十一
西上閣門入卽于廊下橫門出皇帝升殿坐宣徽使押殿前班起居畢引宰臣押文武班起居引中書令西階上殿奏宋使見勝子契丹臣僚起居控鶴官起居遺留使副西上閣門入西殿立舍人引使副西階上殿附奏起居訖引西階下殿于丹墀東西面鞠躬通名奏聖躬萬福如告哀使之儀謝西天顏謝遠接撫問湯藥引遺留使從人見亦如之次引告登位使副奉書匣子東上閣門入西殿立閣使東階下殿受書匣中書令讀訖舍人引使副東階上殿附奏起居引下殿南面立登位禮物人卽于階下橫門出退西面鞠躬附奏起居謝西天顏遠接等皆如遺留使之儀宣賜遺留登位兩使副并

從人衣物如告哀使應坐臣僚皆上殿就位立分引兩使副等于兩廊立皇帝問使副衝涉不易丹墀內五拜各引上殿祗候位立大臣進酒皇帝飲酒契丹通漢人贊殿上臣僚皆拜稱萬歲贊各就坐行酒殺茶饌饅頭畢從人出水飯畢臣僚皆起契丹通漢人贊皆再拜稱萬歲各祗候獨引宋使副下殿謝五拜引出控鶴官門外祗候報閣門無事供奉官捲班出

高麗夏國告終儀 先期于行宮左右下御帳設使臣幕次于東南至日北面臣僚各常服其餘臣僚並朝服入朝使者至幕次有司以嗣子表狀先呈樞密院准備奏呈先引北面臣僚併矮墩以上近御帳相對立其餘

臣僚依班位序立引告終人使右入至丹墀面殿立引
右上立揖少前拜跪奏訖宣問若嗣子已立躬身受聖
旨奏訖復位嗣子未立不宣問引右下丹墀面北鞠躬
通班畢引面殿再拜不出班奏聖躬萬福再拜出班謝
面天顏復位再拜出班謝遠接復位再拜贊祗候退就
幕次再入依前面向北鞠躬通辭再拜敘戀闕再拜贊好
去禮畢

金

太祖天輔七年八月崩十二月遣勃董李靖如宋告哀至
太宗天會二年四月宋遣使來吊十三年正月太宗
崩遣使告哀于齊高麗夏三月齊高麗遣使吊祭詔諸

國使賜宴不舉樂海陵貞元元年四月皇太后太氏
崩詔尚書省應隨朝官至五月一日方治事中都自四
月十九日爲始禁樂一月外路自詔書到日後官司三
日不治事禁樂一月聲鐘七晝夜

世宗大定二十一年二月元妃李氏以疾薨詔免齋
免德皆服衰經居喪已丑皇太子及扈從臣僚奉慰于
芳明殿辛卯留守官平章政事唐括安禮曹王允功等
上表奉慰二十九年正月世宗崩以大理卿王元德
等報哀于宋高麗夏遣使來吊祭

章宗明昌二年正月皇太后崩遣使報哀于宋夏高麗明
年正月以皇太后喪不受朝三月尚書省以孝懿皇

后小祥請依明昌元年世宗忌辰例諸王陪位服繆紫去金玉之飾百官不視事禁音樂屠宰從之 時孝懿皇后梓宮在殯太傅徒單克寧薨章宗欲親為燒飯右諫議大夫張暉奏曰仰惟聖慈追念勲臣恩禮隆厚孰不感勸太祖時享尚權停若為大臣燒飯禮有未安乃止又霍王從彞母早死溫妃石抹氏養之明昌六年溫妃薨上問從彞喪服暉奏慈母服齊衰三年桐杖布冠禮也從彞近親至尊壓降與臣下不同乞于未葬以前服白布衣絹巾既葬止用素服終制朝會從吉上從其奏

宣宗元光元年十二月庚寅崩哀宗奉遺詔即皇帝位于

柩前次年正月改元正大庚子上居廬百官始奏事

元之喪禮不可考大抵因其國俗殮用貂皮襖皮帽靴鞞繫腰盆鉢俱用白粉皮為之殉以金壺瓶二盞一碗碟匙筯各一殮訖用黃金為箍四條以束之輿車用白氈青綠納石失為簾覆棺亦以納石失為之前行用蒙古巫媪一人衣新衣騎馬牽馬一疋以黃金飾鞍輿籠以納石失謂之金靈馬

按草木子云棺用楠木二片鑿空其中類人形小大合為棺置遺體其中送至直北園寢之地深埋之用萬馬蹴平候草青方已使同平坡無復考誌遺跡

皇明

大行皇帝喪禮

太祖洪武三十一年定 一天下臣民令到出三日皆釋服嫁娶飲酒皆無禁 一母發民哭臨宮殿中當臨者皆以旦晡各十五舉哀禮畢非旦晡臨毋得擅哭 一當給喪事及哭臨者皆毋跣經帶毋過三寸無布車兵器 一諸王各于本國哭臨不必赴京中外管軍戍守官員毋得擅離信地許遣人至京 一王國所在文武衙門官民軍士今後一聽一朝廷節制護衛官軍王自處分 一諸王不在令中者皆以此 令比類從事 本部議奏事宜 一在京五府六部等衙門官員聞喪次日各易素服烏紗帽黑角帶赴 內府聽宣 遺詔

畢於本衙門齋宿素服朝晡詣 几筵哭仍各置孝服至第四日成服朝晡哭臨至墓畢而止仍自成服日為始服孝服二十七日而除其命婦亦于第四日各具孝服由 西華門入哭臨不許戴金銀首飾 一諸王世子郡王王妃郡王妃郡主內使宮人等俱服斬衰三年自聞喪第四日成服為始二十七月而除凡臨朝視事素服烏紗帽黑角帶退朝服衰服 一官員麻布大袖圓領不緝邊麻布帽就用所戴帽以布裹之仍垂帶麻腰經麻鞋 一命婦麻布大袖圓領長衫麻布蓋頭 一真器行移工部及 內府司設監等衙門成造照依生存所用鹵簿器物各件 一作神主用栗木為之制

度依家禮 一差行人齋捧 遺詔前去各布政司并直隸府州衙門開讀 一在外大小衙門文武官員人等 詔書到日素服烏紗帽黑角帶行四拜禮跪聽宣訖舉哀再行四拜禮畢仍各置孝服至第四日成服爲始每日率合屬官僚人等于本衙門朝 闕設香案哭臨三日而除 一在外大小衙門各令官一員赴京致祭所用香燭祭物本部備辦

先是吳元年 上至濠州追念 仁祖太后始葬時禮有未備議欲改葬問博士許存仁等改葬典禮當何據存仁等曰禮改葬易常服用緦麻葬畢除之今當如其禮 上愴然曰改葬雖有常禮父母之恩豈能盡報耶

命有司制素冠白纓衫經皆以麤布爲之起居注王禮曰比總爲重矣 上曰與其輕也寧重時 言改葬恐泄山川靈氣乃不復起葬但增土以培其封陵旁居民汪文劉英于 上有舊召至慰撫之遂令招致隣黨二十家以守陵墓命有司復其家

成祖永樂二十二年定喪服禮儀一遵 太祖皇帝遺制本部議奏事宜 一宮中自 皇太子以下成服日爲始服斬衰二十七月而除 親王世子郡王及王妃世子妃郡王妃公主郡主以下聞喪皆哭盡哀行五拜三叩頭禮第四日成服斬衰二十七月而除凡 王視事素服烏紗帽黑角帶退服衰服服內並停音樂嫁娶其

祭祀止停百日 一在京文武官初聞喪素服烏紗帽
 黑角帶明日清晨詣思善門外哭五拜三叩頭退各置
 斬衰服于本衙門宿歇不飲酒食肉第四日成服具衰
 服詣思善門外朝夕哭臨三日又朝臨十日洪熙後朝臨七日
 各十五舉聲成服日為始服衰服二十七日凡入朝及
 衙門視事用布裹紗帽垂帶素服腰經麻鞋退服衰服
 二十七日之外素服烏紗帽黑角帶二十七月而除聽
 選辦事等官服衰服監生吏典僧道人等素服以成服
 日為始皆赴順天府朝 闕設香案朝夕哭臨三日又
 朝臨十日洪熙後朝臨七日各十五舉聲仍各素服二十七日
 而除文武官命婦聞喪第四日各服麻布大袖圓領長

衫麻布蓋頭清晨由 西華門入哭臨三日命婦去金
 銀首飾素服二十七日凡音樂祭祀官員軍民人等停
 一月軍民素服婦人素服不粧飾俱二十七日 一在
 外俱以聞喪日為始 令到之日文武官員素服烏紗
 帽黑角帶行四拜禮跪聽宣讀訖舉哀再行四拜禮畢
 各置斬衰服于本衙門宿歇不飲酒食肉第四日成服
 每日旦率合屬官僚人等服衰服就本衙門朝 闕設香
 案朝夕哭臨三日又朝臨十日洪熙後無朝臨十日禮各十五舉
 聲成服日為始服衰服二十七日衙門視事用布裹紗
 帽垂帶素服腰經麻鞋退服衰服二十七日後素服烏
 紗帽黑角帶二十七月而除文武官命婦聞喪素服舉

哀三日各十五舉聲去金銀首飾素服二十七日而除
軍民男女皆素服一十三日凡音樂祭祀官員軍民人
等並停百日男女嫁娶官員停百日軍民停一月一
在京文武官孝服每員官給麻布一疋自製四夷使臣
工部造與孝服 諸王公主遣官及內府文武官員人
等詣几筵祭祀者光祿寺備祭物翰林院撰祭文引赴
思善門外行禮各處進香官辭歸者 諸王公主所遣
臨期司禮監請 旨給賜其方面官與路費鈔二十錠
餘十錠 一京城聞喪日為始寺觀各聲鐘三萬杵禁
屠宰四十九日 一上 尊謚儀前期三日齋戒前一
日遣官祭告 天地 宗廟 社稷如常儀是日內侍

官置 冊寶輿于 奉天門捧 冊寶置輿中 皇帝
具衰服詣 奉天門內侍官舉 冊寶輿導引官導
皇帝後隨降階陞輅百官序立金水橋南北向俟 冊
寶輿將至皆跪 冊寶輿過畢輿隨 皇帝後至思善
門外序立北向 皇帝降輅 冊寶輿由中門入至
几筵殿 丹陛上導引官導 皇帝由左門入內贊唱
執事官各司其事導引官導 皇帝就 丹陛上拜位
捧 冊寶官捧 冊寶由左門入至 几筵前分左右
立北向導引官奏四拜 皇太孫 親王 皇孫陪拜
丹陛上百官陪拜思善門外內贊及鴻臚寺官同時
傳贊四拜畢導引官導 皇帝由殿左門入詣 大行

皇帝神位前奏跪內贊及鴻臚寺官傳贊 皇太孫以下及百官皆跪奏進 冊捧 冊官跪進 冊于 皇帝之左 皇帝受 冊獻畢授捧 冊官置于案奏進 寶捧 寶官跪進 寶 皇帝受 寶獻畢授捧 寶官置于案奏宣 冊宣 冊官跪宣 冊于 皇帝之左畢奏宣 寶如宣 冊儀奏俯伏興平身四拜傳贊亦如之奏復位導引官導 皇帝由殿左門出就拜位奏四拜傳贊同禮畢行祭禮導引官導 皇帝詣 几筵前就拜位奏四拜畢奏跪獻酒畢贊讀祝讀祝官讀畢亞獻終獻禮並如初奏四拜傳贊並同畢導引官導 皇帝由左門入詣 神位前捧 冊寶授內侍官捧入導

引官導 皇帝入內置 冊寶畢奏叩頭畢導引官導 皇帝由左門出至 丹陛上奏禮畢傳贊同導引官導 皇帝還宮 一二十七日以後 皇帝服素冠麻衣 麻經臨朝退仍衰服 一 葬祭等儀發引前三日行奏告禮百官預齋戒三日遣官以葬期告 天地 宗廟 社稷 皇帝衰服告 几筵 皇太子 親王以下皆 衰服隨班行禮是日後百官衰服朝 一 臨至發引日止京師內外禁樂至祔祭日止禁屠宰至葬畢日止發引前一日遣官祭金水橋 午門 端門 承天門 御橋 大明門 德勝門清河橋沙河京都應祀神祇 并經過去處應祀神祠是夕設辭奠 皇帝 后妃

皇太子 親王以下皆衰服以序致祭司禮監禮部錦
 衣衛官提督執事者設 大昇輿于 午門外依圖式
 陳設葬儀於 午門外并 大明門外發引日設啟奠
 內侍陳設禮饌拜位如常儀內導引官導 皇帝衰服
 詣拜位 皇太子 親王以下各就拜位贊禮贊四拜
 奠帛獻酒讀祝四拜舉哀與哀止望瘞禮畢內導引官
 導 皇帝詣 几筵殿內稍東西向立 皇太子 親
 王以下 丹陛上稍東立執事者陞徹帷幙等物拂拭
 梓宮畢內侍徹啟奠內執事官進龍輅于 几筵殿
 下設 真亭神帛輿 謚冊寶輿于 丹陛上設祖奠
 如啟奠儀畢內導引官導 皇帝詣 梓宮前稍東西

向立導 皇太子由殿左門入立于 皇帝之南稍東
 西向 親王以下俱于 丹陛上稍東西向立內侍于
 梓宮前跪奏請 靈駕進發內侍捧 謚冊寶次捧
 神帛由殿中門出各置輿內次捧銘旌由中門出執事
 官陞捧 梓宮內執事持翼左右蔽 梓宮降殿內侍
 官于 梓宮前跪奏請 梓宮陞龍輅執事官奉登龍
 輅訖以綵帷飾 梓宮執翼仍列左右內侍繳扇侍衛
 如儀列舊所 御儀仗居前 謚冊神帛真亭銘旌以
 次而行內導引官導 皇帝由殿左門出 后妃 皇
 太子 親王及宮眷後隨至 午門內設遣奠如祖奠
 儀進帛爵讀祝官各隨地之所宜立內侍于 梓宮前

跪奏請 靈駕進發司禮監官率儀衛 謚冊寶輿等

前行 皇帝 后妃 皇太子 親王以下皆哭盡哀

內侍於 皇帝前跪奏請還宮內侍導引 皇帝還宮

后妃以下俱還宮執事昇 梓宮由中門出至 午

門外禮官跪奏請 梓宮陞大昇輿執事官奉 梓宮

陞輿訖禮官跪奏請 靈駕進發司禮監禮部錦衣衛

整視葬儀以次前行 皇太子 親王以下哭送 靈

駕出至 端門外行辭 祖禮執事官預設褥位于

太廟中香案前 梓宮至 端門外禮官跪奏請辭

祖導引官導 皇太子易常服詣 神帛輿前跪禮官

奉神帛授 皇太子 皇太子捧 神帛輿由廟街左

門入至 太廟褥位跪置 神帛于褥輿 皇太子正

立于 神帛後贊禮贊跪 皇太子跪禮官跪于 皇

太子之左奏 太宗文皇帝謁辭禮官與贊禮贊俯伏

與 皇太子俯伏與贊五拜三叩頭禮畢 皇太子跪

捧 神帛輿仍由廟左門出至輿前以 神帛授禮官

禮官跪受 神帛安奉輿中訖跪奏請 靈駕進發

皇太子仍喪服 親王以下隨行 梓宮由 承天門

大明門中門出 皇太子 親王以下俱由左門出

步送至 德勝門外騎送至 陵在途并至 陵俱朝

夕奠哭臨 諸王皇親駙馬公侯伯及文武百官軍民

耆老四品以上命婦以序沿途設次致祭祭畢文武官

續文獻通考 卷之三百五

續文獻通考 卷之三百五

不係 山陵執事及分送者并命婦耆老悉還 大昇
 輿行緣途每程預設校尉昇送選委內官同錦衣衛官
 專一提督務在起止有節行步安徐緣途宿頓之處預
 先搭蓋席殿仍量蓋席房以貯儀仗等物至 陵執事
 官先陳龍輜于獻殿門外俟 大昇輿至禮官詣 大
 昇輿前跪奏請 靈駕降輿升龍輜詣獻殿執事官奉
 梓宮陞龍輜由中門入 皇太子 親王俱由左門
 入詣獻殿安奉訖 謚冊寶等輿仍陳于前行安神禮
 執事陳禮饌如常儀設 皇太子拜位于 梓宮前內
 侍導 皇太子詣拜位贊四拜興贊跪奠酒讀祝俯伏
 興贊四拜舉哀興哀止贊禮畢 親王以下陪拜如常

儀遣官祀后土并天壽山俟掩 玄宮設遷奠執事官
 陳禮饌如常儀設 皇太子拜位于 梓宮前內侍導
 皇太子詣拜位贊四拜興贊跪奠帛奠酒讀祝訖俯
 伏興贊四拜舉哀興哀止望瘞 親王以下陪拜如常
 儀退將掩 玄宮內侍導 皇太子 親王以下詣
 梓宮前跪內侍奏請 靈駕赴 玄宮俯伏興執事官
 陞奉遷 梓宮入 皇堂安奉訖內侍捧 謚冊寶置
 于前陳列明器等畢行贈禮執事官陳禮饌于 皇堂
 門外奉玉帛安置于香案前設 皇太子拜位于前內
 侍導 皇太子詣拜位贊四拜興贊跪奠酒贊進贈
 執事官捧玉帛跪進于 皇太子之右 皇太子受玉

帛獻畢以授內執事捧入 皇堂安置訖贊俯伏興

皇太子俯伏興贊四拜舉哀與哀止贊贈事畢內侍出

遂掩 玄宮掩畢行享禮于 玄宮前如遷奠儀遣官

祀后土及祭天壽山掩 玄宮將畢內侍設香案于

玄宮門外陳禮饌如儀設題 王案于香案前西向設

皇太子拜位于前北向內侍盥手出 王于案上題

王官盥手西向題 王畢內侍奉 王置于 神座

藏神帛于箱中置其後內侍跪奏請 太宗文皇帝神

靈上 神王奏訖贊四拜興贊跪獻酒讀祝俯伏興贊

四拜舉哀與哀止內侍啓積受王訖跪奏請 神王降

座陞輿奉 神王陞靈輿至獻殿上內侍跪奏請 神

王降輿陞座奉 神王即座訖行初虞禮執事官陳禮

饌于 神王前設 皇太子拜位于香案前內侍引

皇太子就拜位贊四拜興贊行初獻禮贊跪 皇太子

跪奠帛奠酒讀祝畢俯伏與亞獻終獻贊四拜舉哀與

哀止望瘞禮畢內侍捧神帛箱埋于殿前屏處潔地焚

凶器于野塋日初虞柔日再虞剛日三虞後間日一虞

至九虞止在途 皇太子行禮還京 皇帝親行禮

神王啓行將還內侍於 神王前跪奏請 神王降座

陞輿還京奏訖俯伏興於 靈座上奉 神王陞靈輿

進行儀仗侍衛如儀 皇太子後隨在途仍朝夕奠

神王還京先於城外置幄次錦衣衛教坊司備鼓吹不

作百官衰服奉候城外 神主至入幄次百官序列于
 前行五拜三叩頭禮畢候 神主進行百官後從至
 午門外儀衛等退導引官導 皇帝衰服奉迎于 午
 門外 神主至舉哀步導 神主陞 几筵殿內 皇
 帝立于殿上稍東西向內侍於 靈輿前跪奏請 神
 主降輿陞座奏訖捧 神王安奉于 靈座訖行安神
 禮執事官陳設如常儀內導引官導 皇帝詣拜位奏
 四拜興奏跪奠酒讀祝俯伏興奏四拜舉哀與哀止奏
 禮畢 皇太子 親王以下陪拜如常儀百官於 思
 善門外隨班行禮傳唱如儀明日百官行奉慰禮虞祭
 內侍陳禮饌拜位于 几筵前如常祭儀內導引官導

皇帝衰服詣拜位 皇太子 親王以下衰服各就
 拜位行四拜禮初獻奠帛獻酒讀祝亞獻終獻贊四拜
 舉哀與哀止望瘞禮畢卒哭用虞祭後剛日禮同虞祭
 自是惟朝夕奠祔享用卒哭之明日太常寺陳設禮饌
 于 太廟如常享儀樂設而不作設儀衛徽羽于 午
 門外內侍官設 皇帝拜位于 几筵殿上進 御輦
 于 殿前 丹陛上內導引官導 皇帝衰服詣拜位
 贊四拜舉哀與哀止立於拜位之東西向內侍詣 靈
 座前跪奏請 太宗文皇帝神主降座陞輦詣 太廟
 祔享奏訖內侍捧 神主由殿中門出安奉于 御輦
 內侍執徽羽侍衛如儀至 思善門外 皇帝易祭服

陛輅後隨至門外儀衛繖扇列于太廟南門外之左
右導引官導 皇帝詣 御輦前贊跪 皇帝跪太常
卿跪奏請 太宗文皇帝神主降輦詣 太廟祔享奏
訖贊俯伏興 皇帝俯伏興導引官導 皇帝捧 神
主由左門入典儀唱樂舞生就位執事官各司其事至
丹陛典儀唱 太宗文皇帝謁 廟內贊奏請
神主前至 廟前內侍捧 神主置褥位朝于北 皇
帝于 神主後行入拜禮 各廟俱入拜禮畢內侍捧
神主太常卿立壇東西向唱賜座 皇帝搢圭內侍
捧 神主進于 皇帝 皇帝捧 神主安于座導引
官導 皇帝詣拜位行祭禮如時享儀文官五品以上

武官四品以上隨班行禮禮畢太常卿於 神主前跪
奏請 太宗文皇帝神主還 几筵奏訖導引官導
皇帝捧 神主由 廟左門出至門外安奉于 御輦
儀衛繖扇導從如來儀 皇帝陛輅後隨至 午門外
儀衛止 皇帝至 思善門降輅釋祭服易衰服隨
御輦至 几筵殿前內侍於輦前跪奏請 神主降輦
陛座內侍奉 神主陛座訖內導引官導 皇帝由殿
左門入行安神禮如前儀禮畢 皇帝釋服還宮明日
百官素服烏紗帽黑角帶行奉慰禮 一 大祥奉安
神主神座儀物于 太廟前一日遣官祭告 太廟至
日 上祭告 几筵殿 皇太后 皇后以下各祭一

壇 王府遣官共祭一壇在京文武官員共祭一壇
一禫祭遣 親王詣 陵行禮

仁宗洪熙元年 遺詔山陵制度務從儉約喪制用日易
月皆以二十七日釋服毋禁嫁娶音樂在外 親王藩
屏爲重不可輒離本國各處總兵鎮守備禦重臣及文
武大小官員亦毋擅離職守聞喪之日止於本處朝夕
哭臨三日悉免赴 闕行禮其本部奏議事宜自聞喪
日爲始不鳴鐘鼓在京禁屠宰十三日 諸王世子郡
王及王妃郡主以下並遵 遺詔喪服二十七日而除
既上 尊謚禮畢乃頒 詔是日百官素服烏紗帽黑
角帶先俟於 承天門外 上翼善冠素服黑角帶

御奉天門執事官入行五拜三叩頭禮鴻臚寺官奏請
陛殿鳴鞭訖序班設 詔案尚寶司用寶畢鳴贊唱請
頒 詔以 詔授禮部官置于案序班舉案由左門出
用傘導至 承天門文武百官先行四拜禮平身贊禮
稱有 制百官跪聽開讀訖再行四拜禮禮畢百官以
次出祔 廟後 上仍素服 御西角門視朝遇時享
等禮太常寺奏祭祀其日早鳴鐘鼓 上始服黃袍御
奉天門視朝時享畢仍素服 御西角門視朝至禫
祭後始釋素服

憲宗成化二十三年大祥以後儀 前期三日齋戒前一
日遣官詣 太廟行祭告禮用祝文至日侵晨設酒果

於 几筵殿設 神主輦一 冊寶亭二于殿前 丹
 陛上 上服淺淡服行祭告禮畢司禮監官詣 几筵
 殿前跪奏請 神主陞輦詣 太廟奏訖內侍捧 神
 主 冊寶俱由殿中門出安奉于輦及 冊寶亭內侍
 擎執繖扇侍衛如儀 上隨行至 右順門 上易祭
 服陞輦後隨至 午門外儀衛繖扇導至 廟街門內
 儀衛繖扇分列于 太廟南門外之右 上降輦司禮
 監官導 上詣 神主輦前贊跪 上跪司禮監官於
 上左跪于 神主輦前奏請 神主奉安 太廟奏
 訖贊俯伏興 上俯伏興導引官前導內侍捧 神主
 冊寶前行 上後隨由中門入至 寢廟奉安訖 上

叩頭興導引官導 上由殿東門轉至 丹陛上祭祀
 如時祭儀樂設而不作用祝文文武官具祭服隨班行
 禮祭畢 上仍祭服陞輦詣 武英殿前降輦陞 几
 筵殿奉迎 神位內侍舉 神位亭前行由中門出
 上陞輦後隨由 思善門外入至 奉先殿門外 上
 降輦司禮監官導 上詣 神位亭前贊跪 上跪司
 禮監官於 上左跪于 神主亭前奏請 神位奉安
 奉先殿奏訖贊俯伏興 上俯伏興導引官前導內
 侍於亭內捧 神位前行 上後從由中門入至 奉
 先殿奉安訖 上叩頭興就位行祭告禮用酒果用樂
 用祝文至禫祭免朝一日擇日遣官詣 陵致祭

世宗嘉靖四十五年 遺詔喪禮依舊制以日易月 宗

室 親王 郡王各處總督鎮巡三司官各於本處朝

夕哭臨三日進香差官代行衛所府州縣并土官並免

進香郊社等禮及祔葬祔享各稽 祖宗舊典斟酌改

正 十二月庚子日部議 一發喪 殿下括髮詣

大行皇帝宮內舉哀哀止辛丑小殮括髮設奠不用舉

哀歸喪次 皇貴妃等妃 殿下妃 皇孫 涇簡王

等妃 景恭王妃 寧安公主舉哀禮同哀畢各歸喪

次是日頒 遺詔 一壬寅大殮 殿下素服束髮詣

大行皇帝前舉哀設奠不用文 大殮奉安 梓宮設

几筵安 神帛立 銘旌哭盡哀 皇貴妃 殿下妃

皇孫及 各王妃 公主哭臨禮皆同 一成服

殿下服衰服詣 梓宮前舉哀行奠祭禮 皇貴妃

殿下妃 皇孫及 各王妃 公主皆成服各設祭一

壇六尚及宮人各隨祭禮畢各歸喪次是日內宮內使

祭一壇以上祭俱用文 次日公侯駙馬伯五府六部等衙門共

一壇文武三品以上命嬪共一壇 一每七及百日

殿下妃 皇貴妃等妃共一壇 殿下妃一壇 皇

孫一壇 涇簡王等妃共一壇 景恭王妃一壇 寧

安公主一壇 一內外官負軍民人等及各 王府夷

使禮並與洪武永樂同

穆宗隆慶元年孟春享 太廟以 世宗喪禮尚在二十

七日之內禮部題准照弘治十八年例暫遣官行禮
樂設而不作免陞殿奏祭祀齋戒之日上于喪次致
齋陪祀官俱暫免是年正旦後世宗喪禮成服畢

上始服衰服御宣治門視事百官素冠服腰經行
奉慰禮以後朝恭並同至二十七日滿上易素翼善

冠麻布袍腰經御宣治門視事俱不鳴鐘鼓百官素服
烏紗帽黑角帶皂靴朝恭辦事二月祭先師孔子及

朝日壇歷代帝王以梓宮在殯議准照弘治十八年
例免請陞殿及傳制令太常寺具本奏知仍各遣官

行禮樂設而不作致齋之日照天順八年例上具黃
素袍翼善冠百官具淺淡色服朝恭陪祀執事官至期

仍各祭服行禮本月祭大社大稷議准仍請上親祭
餘並同前例三月世宗祔廟畢次日免朝百官

烏紗帽黑角帶青圓領辦事又次日上具黑翼善冠
黑犀帶淺淡袍服御皇極門百官仍烏紗帽黑角帶

淺淡色服行奉慰禮以後俱皇極門視事鳴鞭鳴鐘
鼓如累朝例是年孟夏享太廟以世宗神王

尚在几筵照正德元年例先一日上具常服祭告
几筵祇請詣廟享祀以後遇太廟時享祫祭大

祥內皆如之其鴻臚寺奏請陞殿太常寺奏致齋及祭
畢聖駕回宮俱樂設而不作

皇太后 皇后喪禮

太祖洪武十五年定 高皇后喪禮 一聞喪次日文武百官素服行奉慰禮 一在京文武百官於聞喪之四日清晨素服詣 右順門外具喪服入臨臨畢素服行奉慰禮第二日第三日禮同 一文官一品至三品武官一品至五品命嬪於聞喪之四日清晨素服至 乾清宮具喪服入臨行禮不許用金珠銀翠首飾及施脂粉喪服用麻布蓋頭麻布衫麻布長裙麻布鞋 一在京文武百官及聽除等官人給布一疋自製喪服 一文武官員皆服斬衰自成服日為始二十七日而除仍素服至百日始服淺淡顏色衣服 一在外文武官喪服服制與在京官同聞計日於公廳成服三日而除命

嬪同亦三日而除 一軍民男女皆素服三日 一自聞訃日為始在京禁屠宰四十九日在外三日停音樂祭祀百日停嫁娶官一百日軍民一月 一上冊謚祭告 太廟 一發引文武百官具喪服詣朝陽門外奉辭 神王還宮文武百官素服迎於朝陽門外四宮百官行奉慰禮 一卒哭行祔 廟禮 一百官輟朝祭告 凡筵殿百官素服黑角帶詣 中右門行奉慰禮命嬪詣 凡筵殿祭奠 一凡遇時節及忌日 東宮 親王祭 凡筵殿及詣 陵拜祭 一小祥上素服烏犀帶輟朝三日是日清晨詣 凡筵殿行祭奠禮東宮 親王詣 陵拜祭京城禁音樂三日禁屠

續文獻通考卷之三百三十一

宰三日百官前期齋戒至日素服黑角帶詣後右門進香畢行奉慰禮是日外命嬪詣凡筵殿行進香禮

東宮親王熟布練冠九襖去首經負版辟領衰如朝見上位及受百官啓見素服烏紗帽黑犀帶皇孫

熟布冠七襖去首經負版辟領衰皇妃皇太子妃王妃公主及皇孫女熟布蓋頭去腰經宗室

駙馬服齊衰三年練冠去首經一大祥奉安神主于奉先殿預期齋戒告廟百官陪祀畢行奉慰禮各

王國禁屠宰三日停音樂三日成祖永樂五年定文皇后喪禮一自次日為始輟朝

不鳴鐘鼓上素服御西角門文武百官素服烏紗帽黑角帶詣思善門外哭臨畢行奉慰禮明日如之

又明日早文武官成服詣思善門外哭臨畢易素服行奉慰禮凡三日皆如之一文武百官自次日為始

各就公署齋宿至二十七日止一文武四品以上命婦成服日為始喪服詣思善門內哭臨三日而止

一聽選辨事等官各喪服人材監生吏典僧道坊廂耆老各素服自成服日為始赴應天府舉哀三日一內

外宗室皆成服二十七日而除一止天下大小衙門各遣官進香一成服後祭祀皇親駙馬共一壇公

侯伯共一壇五府同錦衣衛共一壇六部都察院同文職大小衙門共一壇文武官四品以上命嬪共一壇

續文獻通考卷之三百三十一 四百三十條

一百日 上及 皇妃 皇太子 皇太子妃 皇孫
親王及 妃 公主以下及在京文武官并命嬪各
祭一壇 一週年祭如百日儀百官詣 西角門行奉
慰禮在京禁音樂停屠宰七日 一凡遇時節祭祀
上位一壇 皇妃 東宮 皇孫 各王 長公主
公主 各王妃各祭一壇

英宗正統七年定 誠孝皇太后喪禮 遺詔喪服以日
易月二十七日而除哭臨三日即止 君臣皆同 皇
帝成服三日後即聽政天地 宗廟社稷及百神之祀
皆勿停 宗室諸王但遣官進香不必送喪在外大小
文武衙門並免進香臣民之家勿禁音樂嫁娶 本部

議奏事宜 一自聞喪日為始不鳴鐘鼓 一諸 王
世子 郡王及 王妃 郡主以下聞計皆哭盡哀行
五拜三叩頭禮畢易素服第四日始衰服二十七日而
除 一在京文武官聞喪素服烏紗帽黑角帶自明日
始至第四日每旦詣 思善門外哭退於本衙門宿歇
不飲酒食肉第四日具斬衰服至 思善門外朝夕哭
臨三日各十五舉聲止凡入朝及內外衙門視事用布
裹紗帽黑角帶素服腰經麻鞋退即服衰服通前二十
七日而除 一文武官一品至四品命嬪麻布大袖圓
領長衫蓋頭清晨由 西華門入至 思善門外哭臨
三日悉去金銀首飾仍素服二十七日而除 一在京

續文獻通考 卷之三百三十一 二十七
以聞喪日爲始禁屠宰十三日 一軍民素服婦人素服不粧俱以聞喪日爲始二十七日而除 一外國四夷使臣行哭臨禮工部造與孝服隨朝官哭臨及行祭禮 一在京文武官非朝參官及聽選辦事官監生吏典耆老僧道聞喪卽易素服自次日至第三日每日赴順天府朝 闕設香案哭臨至第四日官各具斬衰服監生人等素服朝夕哭臨三日各十五舉聲止仍各素服通前二十七日而除 一遺詔到日在外文武官員人等素服烏紗帽黑角帶行四拜禮跪聽宣讀訖舉哀再行四拜禮畢各置斬衰服於衙門內望 闕設香案朝夕哭臨三日各十五舉聲止自是素服通計二十

七日而除 一在外官員命婦聞喪素服舉哀三日各十五舉聲素服通前二十七日而除軍民男女止素服十三日 一南京文職二品武職一品以上衙門在外中都留守司布政司按察司及總兵官差人進香其餘衙門皆免

世宗嘉靖二年 肅皇帝萬壽聖節以 孝惠皇太后服制未滿先期免習儀至日早于 奉先殿行 孝慈高皇后忌辰祭禮畢 上服黃袍御 奉天殿錦衣衛設鹵簿駕如常儀鳴鐘鼓鳴鞭教坊司作樂文武百官具朝服先行四拜禮致詞又四拜免雞唱山呼舞蹈等禮表文免宣讀綵段陳設送 內府交收 七年定

孝潔皇后喪禮 一初喪三日 上服素冠服 一成

服日為始 上玄冠素服 御西角門視朝十日畢易

玄冠玄衣 御奉天門視朝鳴鐘鼓鳴鞭如常朔望日

暫免 陞殿 一文武百官十日內俱布冠素服經帶

朝參十日之後入 左掖門則烏紗帽青衣侍班奏事

退出公衙及居秘室素服白帽通二十七日而除待

梓宮發引之後服常服 一在京在外禁屠七日 一

上于 奉先等殿行禮并朝 兩宮俱常服于 几

筵祭則服其服滿之日命內官代之 一 兩宮遣官

祭如常儀 一 上祭儀內贊奏就位上香奠帛奠酒

上立以帛酒各授執事奠于靈前贊讀祝讀者立讀

祝文畢贊舉哀 上就位哭贊哀止焚祝帛禮畢 十

七年 章聖皇太后服既除 上常服俱墨布至喪次

仍素服百官俱青色冠服郊有事吉服作樂 廟有事

淺色服不作樂 十八年正旦以 章聖皇太后未南

祔 上具翼善冠黃袍御 奉天門鳴鐘鼓奏堂下樂

鳴鞭百官具公服行禮八月 萬壽聖節以 南祔未

久行禮如正旦儀九月小祥 上同 后妃謁 几筵

致祭公侯駙馬伯文官三品以上大臣各具青服陪拜

顯陵 勳戚大臣一員捧祀帛往祭 是年定 章

聖皇太后 梓宮南祔儀 一先期 勅命勳戚重臣

一員充奠獻使并護行武職大臣一員管領官軍扈侍

梓宮行禮部堂上官一員監禮扈行題 主大臣一

員護喪內侍官并入 皇堂內官內使匠作太常少卿

一員執事官十人鴻臚寺少卿一員屬官等十人光祿

寺少卿一員四署官四人錦衣衛指揮一員千百戶四

人各供事給事中御史各二員監視糾察欽天監官一

員率博士一員安葬候時五府九卿等衙門分官奉送

梓宮俱照 欽點職名各送至張家灣水次恭祭而

回工部委官會同內官監先期於通州及張家灣水次

二處搭蓋奉安 梓宮席殿及 朝陽門至通州各處

祭所席棚及行文沿路府州縣各該有司預于水次搭

蓋祭所席棚 一前期二日百官及 皇親命嬪文武

官三品以上命嬪俱衰服每日早詣 慈寧宮門外哭

臨命嬪設祭一壇免朝禁屠宰音樂至神王回京日止

一前期六日以 皇妣祔葬 顯陵祭告 太廟

睿宗廟遣官分告 列聖 羣廟越二日 上吉服告

天神地祇壇祭品行禮俱如常儀百官陪拜又二日

上預告 几筵內侍官陳設牲醴如常儀 上具衰

服內導引官導 上詣拜位奏四拜奠帛三奠酒讀祝

俯伏舉哀哀止奏四拜興焚祝帛禮畢 一設奠辭靈

昭聖皇太后遣祭一壇 武廟皇妃一壇 皇后一

壇 皇妃皇嬪各一壇 皇太子一壇 裕王 景王

仁和大長公主等一壇 涇簡王妃一壇內官內使

共一壇是日遣官祭告各門各諸神廟 慈寧門 思
 善門 右順門 午門 端門 承天門 御橋 大
 明門俱遣內官行禮玉河橋朝陽門并橋關王廟顯靈
 宮靈濟宮城隍廟東嶽廟真武廟俱遣太常寺官行禮
 祭用酒果醢脯香帛司禮監禮部錦衣衛提督執事者
 設 大昇輿于 午門外至 大明門外 一啓奠內
 侍官陳設酒饌拜位如常儀內導引官導 上俱衰服
 詣拜位奏拜奠讀祝舉哀禮畢內侍官跪奏請 慈孝
 獻皇后 梓宮陞 龍輅內侍官先捧 謚冊寶由殿
 中門出置輿內次奉 桑主由中門出奉安輿內次香
 亭安置訖內侍官捧 銘旌由中門出 梓宮降殿執

事官奉登

龍輅訖以綠色帷幕障飾

梓宮執事者

分列左右內使擎執繖扇侍衛如常儀

儀仗用存日所御者

謚

冊寶輿香亭銘旌以次先行

上至

梓宮前跪內侍

官跪奏謹請

皇妣靈駕進發

上由殿左門出宮眷

皆哭後隨至

午門內侍官跪奏請

靈駕安止安定

行祖奠禮

一祖奠內侍官陳設酒饌拜位如常儀內

導引官導

上衰服拜奠讀祝舉哀畢內侍官跪奏請

靈駕進發執事者進

大昇輿奉安遂行

上率宮

眷隨至

端門外行朝

祖禮

一朝

祖

欽定捧

王官九員俱具青服恭捧

各廟王詣

太廟奉安訖

太常寺陳設脯醢酒果子

列聖位前不奠獻執事官

先設褥位于太廟丹陛正中 梓宮至 端門外
 上具青服太常寺導引官導 上詣 桑主與前跪太
 常卿跪于 上之左奏請 慈孝獻皇后朝 祖 上
 捧 桑主由 太廟中門入至 太廟丹陛上立典儀
 唱迎神各捧主官上香退典儀唱行朝 祖禮太常卿
 進立于殿中北向內贊奏跪 上捧 桑主跪捧于褥
 位內贊奏謁辭太常卿跪奏曰 孝玄孫嗣皇帝 御名
 謹奉 慈孝獻皇后謁辭訖內贊奏四拜禮興平身
 上跪捧 桑主起立太常卿奏曰禮畢請還宮捧主官
 納 主還 各廟 上捧 桑主退至陛東西面立隨
 列聖主後出安亭內行辭奠禮 一辭奠先期太常

寺官于 承天門內陳設牲醴如常儀內侍官設 上
 拜位設宮眷帷幕于近西 桑王朝 祖禮畢 上易
 衰服太常寺導引官導 上詣拜位內贊奏上香奏二
 拜典儀唱奠帛三獻讀祝俯伏舉哀哀止奏二拜焚帛
 祝禮畢 上退 宮眷入拜哭盡哀止太常寺官跪奏
 請 靈駕進發 上攀送而還 宮眷俱還司禮監禮
 部錦衣衛官提督輿亭儀衛等以次前行 梓宮出
 承天門 大明門轉東由 朝陽門出大樂鼓吹前導
 設而不作 一遣奠先期太常寺執事官于 朝陽門
 外陳設牲醴如常儀 梓宮至太常寺導引官引奠獻
 使詣拜位行四拜禮奠帛奠酒讀祝俯伏舉哀哀止贊

四拜興焚祝帛禮畢太常寺官詣梓宮前跪奏請

梓宮啓行 一路祭公侯伯五府九卿等衙門官員耆

老人等共祭一壇朝陽關外五里僧道官共一壇通州皇親及

駙馬共祭一壇各衙門奉送梓宮官員一壇俱張家灣

一京城至張家灣沿途市巷軍民男婦遇梓宮至皆

跪俯伏舉哀候梓宮過興一 大昇輿行沿途校

尉昇送選委內官同錦衣衛官專一提督務要起止有

節行步安穩送葬官員人等不許逼近儀仗失次喧嚷

有失禮儀者聽糾儀官舉奏一題 王前期内侍官

設神座香案于通州席殿内 靈駕至奉安訖奠獻

使行上食禮畢退執事官陳設祭品設題 王案于香

案前西向奉 桑主置案上奠獻使具青服百官俱釋

衰具青服陪拜太常寺官引使就拜位贊三上香訖贊

四拜興百官分侍左右題王官盥手西向立恭題訖内

侍官捧 王奉安 神座命官青服行降神禮 一降

神典儀唱執事各司其事贊就位贊上香復位贊四拜

百官唱奠帛行初獻禮獻爵讀祝亞獻終獻贊四拜焚

祝帛禮畢太常官跪奏請 慈孝獻皇后神主降座陞

輿命官捧 王陞輿還京内侍官捧 桑主用白韜櫃

靈駕行内執事官焚楮駕凶儀于野 一次日 神

主回京内執事官備儀衛教坊司大樂鼓吹前導至道

中行享神禮 命具青綠錦綉服色百官典儀唱執事

官各司其事贊就位贊上香復位贊四拜百官同唱奠帛

行初獻禮獻爵讀祝亞獻終獻贊四拜焚祝帛禮畢

神主輿行至朝陽門命官具吉服隨行百官同至午

門外儀衛等退內導引官導神主入上具常服率

皇后宮眷等迎神主于慈寧宮門外武廟

皇妃公主涇簡王妃等迎于宮內俱吉服神

主至几筵殿內上立于殿東稍南西向皇后

皇妃以下序立于殿西稍南東向內侍官詣靈輿前

跪奏請慈孝獻皇后神主降輿陞座畢上捧神

主奉安于靈座訖行安神禮內執事官陳設牲醴如常

儀內導引官導上詣拜位奏拜奠讀祝禮畢后妃

以下入行四拜禮鴻臚寺官引百官于慈寧宮門外

隨班行禮傳贊如儀一神主輿行奠獻使等官行叩頭

禮上食畢太常寺官跪奏奉請梓宮啓行至張家灣

奉梓宮登舟奉安訖行祭告禮太常寺官陳設奠獻

使行禮如常儀各衙門奉送官俱陪拜祭畢舟發沿途

每日三上食奠獻等官俱素冠服詣梓宮前行叩頭

禮如常儀神宮監尚膳監恭辦上食饌五樣蔬果酒膳

一經過有王府去處許王素服出迎致祭該府

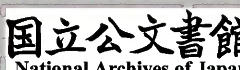
官預陳設祭物于水次席殿其附近王府許遣輔導

官致祭行禮一南京守備文武衙門各處鎮巡三司

官梓宮舟經及附近去處俱致祭舉哀與王府遣

官同所轄有司大小官員通許陪拜致祭品物簇盤一座
座豕一羊一果五盤點心五盤餽堞五盤俱類花案酒
五樣菜五碟粉湯五盃飯五盃帛一段酒三爵香燭紙
陳設 一 梓宮自通州登舟抵承天府張家灣祭潞
如儀 河之神天津祭海口之神安平鎮祭龍王之神徐州呂
梁二處祭洪神淮河口祭淮瀆之神儀真南京祭大江
之神彭澤祭小孤山之神九江之神漢江之神所過大
川俱用牲醴致祭俱勲臣具青服行禮其各處應祀水
府之神開載未備者臨期斟酌致祭 是年以 章聖
皇太后梓宮至承天合塋 顯陵 一先期遣官祭告
顯陵光祿寺官陳設牲醴百官陪拜如儀 一舟至

承天府太常寺官陳設祭告牲醴如儀百官俱衰服奉
迎 梓宮陞席殿奉安訖奠獻使行祭告禮師生耆老
人等俱隨班拜奠獻使先詣 睿宗舊寢前行禮畢奉
遷 睿宗梓宮安于 稜恩殿復詣 聖母梓宮前候
發執事官先陳 龍輜于 稜恩殿門外候 大昇輿
至太常官詣前跪奏請 靈駕降輿陞 龍輜詣 稜
恩殿執事官奉 梓宮陞 龍輜由中門入奠獻使由
左門入詣 稜恩殿奉安訖 謚冊寶輿仍設于前
一安神執事官陳設酒饌如常儀設奠獻使拜位于
二聖梓宮前內侍官引奠獻使詣拜位行禮執事撫按
等官陪拜 一以合葬祭告后土并純德山之神設牲



醴如常儀 一遷奠執事官陳設酒饌如常儀奠獻使
 詣拜位舉哀行禮退候掩 玄宮時至太常官引詣
 二聖梓宮前跪大常奏請 靈駕赴 玄宮奠獻使俯
 伏與執事官陞奉遷 二聖梓宮進 皇堂奉安訖太
 常官同內侍官奉 謚冊寶置于前陳列冥器等畢行
 贈禮 一贈禮內執事官陳設酒饌于 皇堂門外奉
 玉帛置于案奠獻使詣拜位贊四拜禮奠酒受玉帛獻
 畢以授內執事捧入 皇堂安置訖俯伏與贊四拜舉
 哀與贊贈事畢遂掩 玄宮行享禮執事官陳牲醴于
 玄宮前如常儀太常官引使詣拜位行禮百官陪拜
 一掩 玄宮畢太常寺官同內侍官恭奉 桑主并

魂帛奉藏于 玄堂外遣官祭謝后土并純德山之神
 陳設酒饌如常儀 禮同祭告 奠獻使執事等官回京復 命
 二十年以 昭聖皇太后喪服令大享齋戒服吉正
 祭用樂時祫齋戒權用青綠花樣至日樂暫設而不作
 二十六年以 孝烈皇后喪服題准歲暮大祫來歲
 孟春時享各齋戒權用青綠花樣樂設而不作其啓蟄
 祈穀齋戒服吉用樂 二十七年 梓宮未發題准夏
 至大祭地于方澤照祈穀例齋戒服吉用樂 是年定
 孝烈皇后喪禮 一發喪 上素冠服詣 大行皇
 后宮舉哀設奠畢歸喪次 皇妃 東宮 裕王 景
 王 公主皆素服舉哀設奠畢各歸喪次次日及第三

日同 一成服 上素服詣 大行皇后宮舉哀設奠
 大殮奉安 梓宮設 几筵安神帛立 銘旌 上具
 喪服 皇妃 東宮 裕王 景王 公主等皆成服
 行祭禮畢歸喪次 上祭一壇 皇妃共祭一壇 東
 宮祭一壇 裕王 景王共祭一壇 公主共祭一壇
 涇簡王妃祭一壇內官內使共祭一壇是日公侯駙馬
 伯五府六部等衙門官共祭一壇文武官三品以上命
 嬪共祭一壇 一每七及百日 上及 皇妃以下各
 祭一壇 一聞喪次日為始輟朝不鳴鐘鼓文武百官
 素服烏紗帽黑角帶詣思善門橋南哭臨畢退于金水
 橋南伺候 上素服御 西角門文武百官行奉慰禮

退于本衙門宿歇不飲酒食肉次日同 一成服日為
 始 上素冠素服十二日十二日後易淺色服視朝俱
 在西角門文武百官十二日內俱布帽素服經帶朝參
 十二日之後烏紗帽黑角帶素服通前二十七日而除
 上御奉天門視朝服常服百官淺色衣鳴鐘鼓鳴鞭
 如常朔望日暫免陞殿待 梓宮發引之日百官服常
 服 一成服日百官各具斬衰服詣思善門橋南朝夕
 哭臨三日各十五聲而止每日早臨畢退易素服仍入
 金水橋南伺候西角門行奉慰禮如前凡在衙門視事
 用布裹紗帽垂帶素服經帶麻鞋退居卽服孝服通前
 二十七日而除 一文武官員一品至三品命嬪麻布

大袖圓領長衫麻布蓋頭清晨由西華門入思善門哭臨三日而止不許戴金銀首飾仍素服二十七日而除

一在京諸寺觀各聲鐘三萬杵聞喪日為始禁屠宰七日一軍民素服頰人素服不妝飾俱以聞喪日為始二十七日而除一聽選官辦事官監生吏典僧道坊廂人等聞喪即易素服次日至第三日皆清晨赴順天府朝闕設香案哭臨至第四日官各具斬衰服監生人等素服朝夕哭臨三日各十五舉聲而止仍各素服通前二十七日而除一各王府南京浙江等十三布政司及直隸府分禮部請勅差官訃告一在外親郡王及世子王妃以下聞訃皆哭盡哀行五

拜三叩頭禮畢易素服第四日服斬衰服二十七日而除一在外文武官員人等聞訃日素服烏紗帽黑角帶于本衙門宿歇不飲酒食肉次日具斬衰服率官僚人等于衙門朝闕設香案朝夕哭臨三日各十五聲而止自是素服通前二十七日而除軍民男女止素服十三日一各王府及在外文武衙門俱免進香一成服後三日在京文職七品以上武職三品以上衙門陸續赴思善門外進香每日鴻臚寺朝退後由西華門引入思善門前行禮司禮監官捧進几筵前一梓宮未發南京堂上官及朝鮮差陪臣進香服制雖滿仍衰服行禮鴻臚寺引從西華門入陪臣衰服工部製

給一冊謚及發引以下與大喪同但八虞九虞俱于宮中遣內官行禮

穆宗隆慶元年 孝潔肅皇后遷祔 永陵儀 孝恪皇后同 尊謚冊寶先遣官即陵園行禮訖 勅命奉

遷官一員詣陵供事啓攢先一日遣官以祔葬告天地 宗廟社稷用祝文祭告行禮如常儀司禮監禮部

錦衣衛官提督執事者設大昇輿于享殿門外葬儀以次陳設各衙門先期分官素冠服詣陵園伺候

騎送至 永陵是日啓玄宮見梓宮行祭告禮執事官陳設酒饌如常儀內贊引奉遷官詣拜位贊四拜

奠帛獻酒讀祝俯伏與四拜焚幣帛祝文禮畢 梓宮

奉遷出 享殿行啓奠禮執事官陳設酒饌如常儀內贊引奉遷官詣拜位贊四拜奠帛獻酒讀祝俯伏與四

拜焚幣帛祝文禮畢壙內原安奉玄纁玉璧五穀等物就於壙側埋瘞啓奠畢行祖奠禮執事官進 龍輅于

享殿下設 眞亭 神位輿 謚冊寶輿于殿前執事官陳設酒饌拜位如常儀內贊引奉遷官詣拜位贊

四拜奠帛獻酒讀祝俯伏與四拜焚幣帛祝文禮畢祖奠畢內侍官詣 梓宮前跪奏請 靈駕進發內侍先

捧 謚冊寶次捧 神位銘旌俱由殿中門出各奉安輿內 梓宮降殿內侍官跪奏請 梓宮陞 龍輅執

事官奉登 龍輅啓行執翬者分列左右內侍擎繖扇

侍衛如常儀 梓宮至 陵園門外 梓宮陞 大昇
 輿行遣奠禮如常儀遣奠禮畢內侍官于 梓宮前跪
 奏請 靈駕進發司禮監官率儀衛 謚冊寶輿等前
 行鼓樂前導設而不作禮部錦衣衛官提督葬儀等以
 次前行沿途軍民男女人等輳集之處遇 梓宮至皆
 跪俯伏候 梓宮過而興工部先期搭蓋 席享殿于
 永陵獻殿之右候 大昇輿至禮官奏請陞 龍輜
 詣 享殿行安神禮執事官陳設酒饌如常儀內贊引
 奉遷官詣拜位贊四拜奠帛獻酒讀祝俯伏興贊四拜
 焚帛祝分送官俱于 享殿外陪拜禮畢分送官回京
 將掩 玄宮時行遷奠禮奉遷官詣 梓宮前贊四拜

焚帛祝退俟掩 玄宮時至奉遷官詣 梓宮前跪內
 侍奏請 靈駕赴 玄宮奉遷官俯伏興 梓宮進
 皇堂安奉訖內侍官奉 謚冊寶置于前陳列冥器等
 畢行贈禮贈禮畢行享禮 時 世宗肅皇帝梓宮至
 永陵遣官祭告 后土 天壽山并 長陵等 陵
 掩 玄宮日遣官祭謝后土 天壽山并 長陵等
 陵祝文中俱以 孝潔肅皇后 孝恪皇后祔葬一併
 告謝葬畢奉遷官暫奉安 神主于殿內 神主還京
 至城幄次文武百官青衣素服序列于幄前行五拜三
 叩頭禮 神主至 午門外 上具翼善冠淺淡色服
 黑犀角帶奉迎于 午門內 上步行前導至思善門

外 皇后 皇子及 宮眷等迎于門內 神王輿至
 奉先殿門外內導引官導 上詣 神王輿前跪內
 侍官跪奏請 神王謁 奉先殿 上奉 神王由殿
 左門入跪置 神王于褥位俯伏興贊五拜三叩頭禮
 畢 上跪捧 神王輿由殿左門出安奉輿內復至
 世宗肅皇帝几筵前行謁 几筵禮畢 上捧 神王
 出安奉輿內至獻殿門外內侍官奏請 神王降輿陞
 座 上捧 神王奉安訖行安神禮 上詣拜位贊四
 拜行初獻禮奠帛獻酒讀祝俯伏興亞獻終獻復贊四
 拜焚帛祝禮畢 皇后 皇子以下依次入拜行謁見
 四拜禮

今上萬曆三年 孝烈皇后 孝恪皇后神王遷祔 永
 陵儀先期 命大臣一員先詣 永陵行祭告禮一員
 護送 神王至殿內侍官先于 永陵殿內會同神宮
 監官陳設各合用 神座 几案 冊寶衣冠等案是
 日 弘孝 神霄二殿行奉遷禮畢 神王輿由中門
 出至 午門外錦衣衛前導由 端門 承天門 長
 安左門俱中門出由德勝門詣 陵百官青衣角帶先
 詣德勝關外候 神王輿至入班行五拜三叩頭禮輿
 過方退 神王輿至紅門外內侍官各詣 二后神王
 輿前跪請捧 神王出輿由左門入復陞輿至 永陵
 由中門入至 享殿門外內侍官各捧入 孝烈皇后

神主奉安 世宗肅皇帝神寢之左室 孝恪皇后神
主安于右室 冊寶衣冠俱各奉安于室訖遣官行安
神禮禮畢回京復命

皇妃喪禮

成祖永樂十八年定 一聞喪輟朝五日 一初喪祭祀

上位祭一壇 皇后祭一壇 皇妃祭一壇 皇太

子祭一壇 親王共祭一壇 公主共祭一壇 一贈

謚冊文行焚黃禮 一七七百日週年二週年每次祭

祀壇數與初喪同 一開坐域遣官祠后土 一行內

外衙門巡辦喪儀銘旌冥器等項 一發引前期辭靈

祭祀壇數與初喪同惟增六尚司祭一壇內官內使祭

一壇 一啓奠祖奠遣奠各遣祭一壇 一發引日支

武百官各素服烏紗帽黑角帶送至路祭處所 皇親

駙馬共一壇公侯伯文武衙門共一壇外命嬪共一壇

一過門祭祀 內門遣內官外門遣太常寺官行禮 一下葬遷奠遣祭

一壇 一掩壙遣官祠后土 一迎靈轎至享堂行安

神禮遣祭一壇

英宗天順七年初喪七七百日周年二周年辭靈各增祭

一壇

世宗嘉靖二十九年 皇貴妃王氏喪禮 一初喪增六

尚司祭一壇內官內使其祭一壇 一行翰林院撰

謚冊文及各祭文壙誌文 一焚黃 用黃絹裝藉如冊樣兩葉寫冊文

是日陳設祭儀以祝文及冊文置於靈前遣司禮

監官行禮獻爵讀祝訖女官宣冊禮畢焚祝文冊

一靈柩前儀仗內使女樂三十二人并花幡雪柳女隊

子二十八人女將軍二十四人 一靈柩至墳園奉安

御祭一壇遣護喪內官行禮其餘各祭俱同前一墳園及

各壇路祭并靈柩頓歇處所行工部預為搭蓋席殿

其輓歌執紼人等該用孝巾孝帶俱工部轉行內府

該衙門製造是年定未封皇妃喪禮初聞喪

賜封號輟朝一日御祭一壇皇妃以下各祭一壇

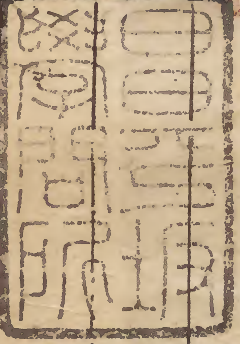
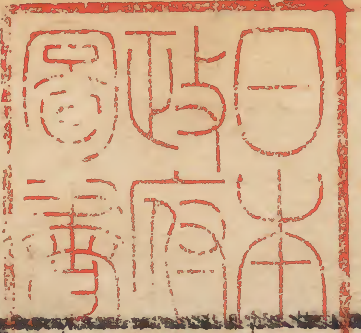
俱遣內官行禮翰林院撰冊文祝文壙誌文擇日

行焚黃禮七七百日週年二週年每次御祭一壇

皇妃其祭一壇開塋域祀后土及辭靈祭祀壇數

與初喪同俱遣內官行禮發引以後合行事宜同前凡未封

儀隆殺不等俱禮部開呈題請施行妃喪葬禮



續文獻通考卷之一百二十一終

續文獻通考卷之一百二十一

