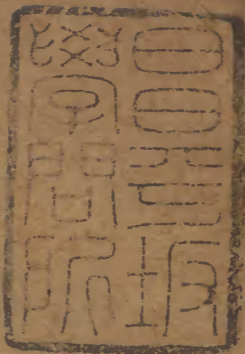


隸續

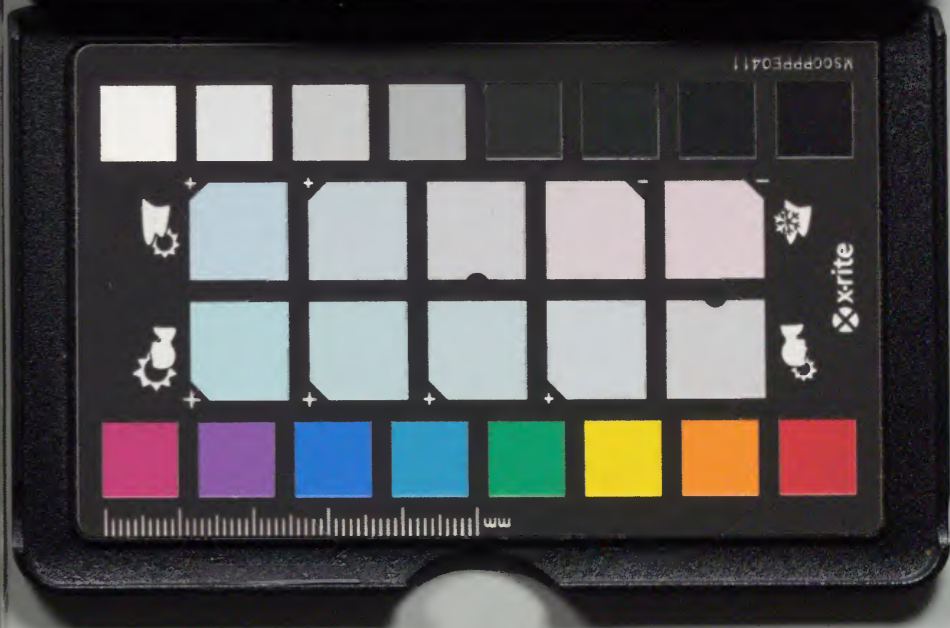
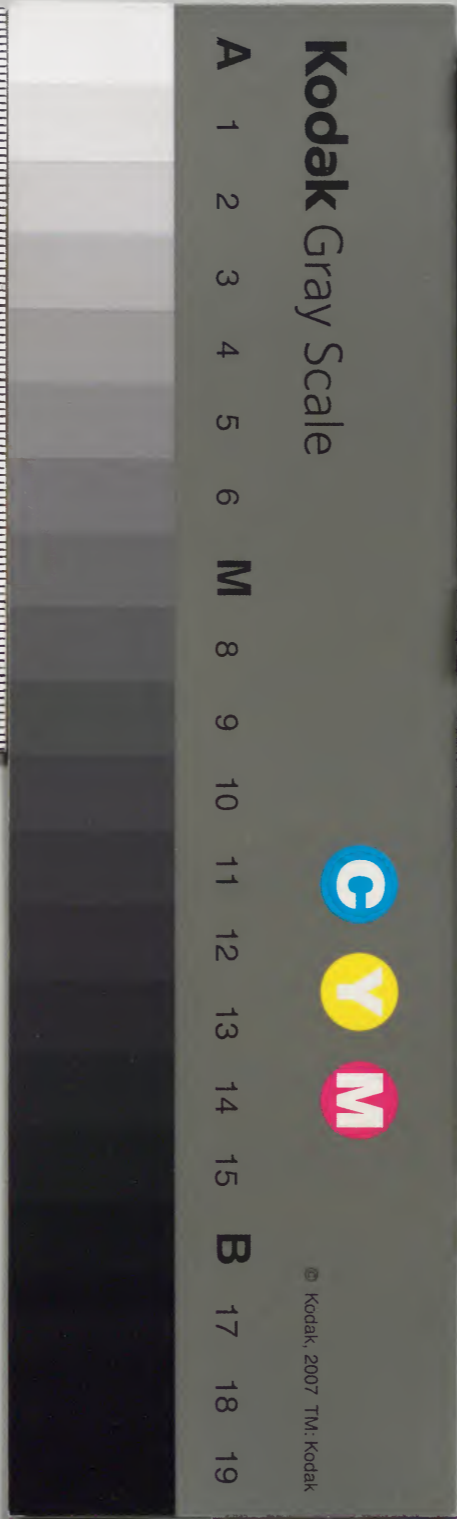


| | | | |
|------|---|---|---|
| 漢書門類 | | | |
| 二 | 四 | 七 | 九 |
| 一 | 二 | 三 | 九 |
| 六 | 五 | 九 | 九 |
| 冊 | 架 | 函 | 號 |

| | |
|------|---|
| 內閣文庫 | |
| 函 | 冊 |
| 二 | 四 |
| 七 | 九 |
| 九 | 九 |
| 架 | 冊 |
| 號 | 類 |

| | |
|------|---------|
| 內閣文庫 | |
| 番號 | 漢 2479 |
| 冊數 | 6(4) |
| 函號 | 297 118 |

十二十三





隸續卷第十二

韓勅孔廟後碑陰

劉寬碑陰門生名

劉寬碑陰故吏名

王純碑陰

魯峻斷碑陰

司空殘碑陰

韓勅孔廟後碑陰

故苦令任城呂馥對華第郎中李華三千

兖州從事任城樊何榮詔公三千

淺草文庫

故豫州從事魯孔方廣平五百

司徒掾薛東門滄文理千

故豫州從事蕃加進子高千

河南醫師張瓊仲彥二百

徵木河南成臯蘇漢明二百

中郎將掾河南醫師骨鄰通國二百

河南醫師袁徵漢賢二百

河南醫師杜晏孔平二百

河南醫師杜續升祖二百

梁國睢陽龐宣元后二百

吳郡吳卓衷孟真二百

吳郡吳傅萌紉寧二百

山陽瑕丘張賁紉高二百

河南成臯黃伯除百

任城王子松百

魯王元宗百

魯相門下幹文陽羊政子著二百

關 佗府史文陽薛音漢光

故督郡魯孔承伯序

故督郡魯孔賴元夏五千

故豫州從事魯孔字關三

相史魯孔誦仲助

守孔子戶百石魯孔聖文

相史魯孔術子佑

相史魯孔贊元賓

河南雒陽嚴肅君祖二百

河南雒陽姚闕射闔二百

河南開封王弘字景伯二百

文陽右尉河南雒陽趙廉字關二五百

河南京尹闕公闕二百

河南京尹脩元闕二百

文陽衛威高二百

河南雒陽李昶申伯二百

河南雒陽李廣山甫二百

河南雒陽王敬子慎二百

南陽宛張光仲孝二百

故蒙令大將軍掾山陽瑕丘檀敷文有千

任城呂株仲儀二百

河南雒陽种亮秉高五百

敦煌敦煌翟牖子房二百

潁川襄城陽淵尉重二百

沛國竹邑薛弘公則二百

河南雒陽呂顓順陽二百

魏郡魏王升子平二百

關內侯魯蘇逢孝威二百

沛國相劉霈子宣二百

河南熒陽白顓君昂二百

沛國蕭劉堂泰明二百

北海都昌孫順江達二百

琅邪臨沂紀世高二百

河南雒陽王敞子開二百

陳留平丘馬弼闕漢二百

平原濕陰王宣元威二百

沛國蕭秦憲仲景二百

河南熒陽曹采闕字二百

北海平昌長河南雒陽李訪伯助闕字二百

南陽魯陽錡曜尉甫二百

陳留圉敦祐伯助二百

相史魯孔曜仲雅

故督却魯孔進秀達

相史魯孔遵公孫

文學百石魯孔芝德英

相史魯孔旭連壽

東海郎中魯孔訢定伯

相史魯孔番安世

相史魯孔闕三

蒙本魯孔徵子舉

孔子冢下復民吳仲初弓仲王徐孝都等給掃除夫

子壇闕吳仲初徐孟仙弓仲王徐孝都史君巨史元

舉弓少珍石治采石治京吳射平九百知公王帝徐

升達弓仲過徐安公徐青穎徐孟闕徐世興徐阿道

石治勉興徐孟高徐阿獵吳阿懷徐阿仍徐安世徐

常子吳阿歐許元世石治安吳阿綬徐君世世徐音

闕壯土吳賁吳阿帝闕伯宣單吳五官子衛威高徐

國子二百闕猶貴闕弓狼子弓阿闕二本

永壽三年七月廿八日孔從事所立

右韓勅孔廟後碑陰五列所題士大夫可辨者七

十人不名者八人漢人題名有稱徵試博士者此

碑一人稱徵士蓋聘召而不行者自第二至第五

列以其後四行直書冢下復民姓名皆羣小也故

不當律令後一行云永壽三年孔從事所立碑以

為汶陽亮即亮
字肅即彪字

劉寬碑陰門生名

故華陰令相國別部司馬漢陽河陽王曜孝起

河內大守濟陰句陽丁從文海干

安定屬國都尉南陽宛孟扶公助

陰安長安平經孫龜多升五百

郎中蜀郡成都羅桓吉禮五百

郎中河內州脩統子經干

郎中魏郡內黃郭閻子響

廣武令漁陽路弋門樊弘盛五百

陝令上郡奢延郭頌升公五百

武功長河內塹王李璜元圭五百

離石長北地涇陽王邑文都

大尉屬左馮翊臨晉駱謨文起

羽林郎中河南河南南公琬公明

羽林郎中魏郡犂陽張乾元凱

列口長濟南東平陵孟豐定高四百

車騎將軍令史西河平陸張戎君游五百

大尚書河南平陰張祗子戎干

尚書郎下邳下邳皮喬升高五百

尚書令史左馮翊萬丰李弘德休闕百

議郎潁川定陵陳敏元升千

議郎河東安邑涼則孔成五百

會稽大守南陽順陽郭異元平

徐州刺史東萊廬鄉吳幹信武

遼東大守河間成平劉盾元嗣

東海相河內脩武江沛周南

益州刺史南陽章陵劉雋闕二千

議郎北地靈州傅燮南闕二百

隴西大守大原下闕

下邳中尉南陽下闕

東平中尉河下闕

交趾都尉鬱闕六產千

司空掾彭城下闕

司空掾南下闕

司徒掾下闕

大將軍闕八五百

郎中河闕九高元千下闕

郎中汝南甘陵闕十友直

康賈

卷第廿二

七

郎中汝南鮑陽字關四禪子盛

郎中掾章宜春字關二道升五百

郎中廣漢梓潼關閻元闔五百

郎中右扶風茂關馬畢漢公千

郎中南陽魯陽字關二子所

郎中河南開封郭尚仲顯千

郎中沛國字關二管翰德叅

郎中河內字關二張帑元祐

司徒掾南字關二馮壹穉明千

大將軍字關四穎陰綦毋萌德達

羽林字關九寧千

羽林字關九仲禮五百

羽林郎字關九和

屬國候酒泉表字關五五百

屬國候右扶風字關二辛儒伯寧千

玉門關候字關三段琰元經

西部長史漢字關三楊曾德淵五百

太子舍人字關四呂暘孝直

牂柯長史字關四國公舉千

武庫丞穎川鄧卜稠子州五百

朱靈令魯國魯劉逸仲祖萬

城武令勃海東光校萌於豫五百

柏人令魏郡繁陽申毓仲彦

博令河南密鐔峻興化千

涿令遼西令支公孫瓚伯圭千

故蓮勺令張掖日勒博應勇則五百

故陳令汝南安成張勁孝思五百

平陵令河內脩武聶瑄季康千

故重合令山陽東緡吳愷關達五百

良鄉長西河圜陽田植君長千

庠止長陳留平止汲政孝方千

标氏長河内汲和政公直五百

昌平長陳留扶溝夏穰彦峻

皮氏長右扶風杜陽魏傑齊卿五百

溝平長魏郡平陽馬就子珪二千

關密長右扶風槐里王京子直千

淳于長廣陽安次劉蘇順仁千

漢壽長南郡襄陽龐躡漢光五百

博昌長東萊曲成王琬元孝千

望垣長河南穀城關陸中和

榆次長京北長安董鳳子產五百

都昌長琅邪開陽朱竝孟君五百

海鹽長琅邪即止閭止儀元進五百

永安長京北下圭駱關伯彥千

關二侯相魏郡庠止張光子明

關長汝南召陵張徵伯彥

關邑長涿郡方城劉播關千

甯長鉅鹿曲周孫楫子關千

上陽長潁川新汲鐘玄元千五百

項長潁川陽翟翟扶漢舉

臺長彭城武原周暹升舉五百

蒲子長京北長安杜隲伯瓊

鄒長汝南安成潘儉伯節

敬陵令豫章南昌關濟公

元氏令京北新豐王翊元輔關百

太子舍人魏郡館陶嚴純子關

太子舍人陳國陽夏許香文臺

詩詔大史河南熒陽關雲子林

太子舍人汝南富波蔡雜文階五百

太子舍人甘陵貝止李廉伯謙五百

河南左官計舉千

卷蘇照季博五百

卷闕亮奉信

平陰解愴子圭

原武呂諸選公

熒陽勣勛仲起五百

原武廉輿伯則五百

卷夏授元予

熒陽榮謙子讓

中年闕雲元先

原武肱定安國五百

河南王遠元上

原武周童子康五百

熒陽楊朴仲方五百

原武李述下闕

陽武毛晏君義五百

宛陵王闕元政

右河南郡

武德下闕

武德下闕

武德闕二君孫

脩武李闕孝甫

汲闕訪闕二二百

林慮賈通仲下闕

林慮下闕

林慮張下闕

蕩陰孫珍君闕

闕二孫叅君彊

汲杜規景闕二百

蕩陰杜槩子闕

聖王孫盛季闕

軹闕羽伯山千

汲郭恭敬計

脩武李照慈明

溫闕立季載

汲馮業漢祖

溫趙照然明

平舉龍服子闕

溫季關魯興

汲焦訪季謀

州關弘漢甫

朝歌鄭弘德明

汲關或元艾五百

汲州豫脩真

河陽關臺憲閻

武德王下關

右河內郡

猗氏關建季憲

猗氏陳裏季春

汾陽楊揚伯遠

猗氏毛澤升明

猗氏南江伯彦

解關讓子謙五百

解周則伯憲

蒲反姚繡元化

皮氏王暘子茂

皮氏楊政子政

解藉靜孔然五百

襄陵鄭就子鷹

蒲反陽成忠含

聞熹畢立孔山

聞熹吳尚仲關

蒲反關和耐林

解藉關仲達

聞熹雙祉世關

聞熹關攸孔坊

聞熹關凱德璜

大陽杜京子關五百

猗氏杜讓子關

平陽劉通巨達

汾陰孫龍子關

臨汾王昱關成

關三字 任固季瑋

聞熹高關景關

蒲反徐繡恭祖

解關高仲高

汾陰范祺德關

解翟巽 下闕

解王靖 下闕

解楊茂德休

解王汝孔瑋

解王匡君恩

皮氏 闕 茂 闕 二

皮氏陰凱仲 闕

解紀 下闕

解 下闕

皮氏 下闕

皮氏 下闕

猗氏 下闕

猗氏 闕 二 紂謀 闕 百

解 下闕

解王儀元則

右河東郡

杜陵 闕 瓊瑋 闕 千

杜陵羅斑元帝五百

新豐 闕 訓子 闕

長陵 闕 穆 闕 德

下圭 闕 景長 闕

霸陵 闕 巽孝讓

杜陵弭 闕 季子

杜陵 闕 萬 闕 二

杜陵 闕 通 闕 二

下圭趙逢 闕 平

下圭 闕 二 仲 闕

下圭 闕 四

長陵 下闕

長 闕 四 興千

闕 陵 闕 二 元景五 闕

長陵 下闕

長 下闕

長 闕 五 羅

新豐王陳景 闕

下圭王愷 闕 二

長安 闕 困文 闕

長陵成則德 闕 三百

下圭金訓孔明五百 長安字關二伯關五百

長安下關 鄭下關

新豐下關 新豐下關

右京北

茂陵弭字關四陵字關四平陵張宣關二字又關翊字關二

元一關又關平陵關下平陵關下郤樓哀光關雍劉訓字關二

關二人又紆謀美陽關下雍姜靜關明雍姜關公關安

陵關聖和關平陵關下茂陵摯齊仲關美陽關下茂陵關二

字紆關茂陵摯關元關

右扶風郡

蓮勺關良公關雲陽袁唐元關五蓮關二約關二

臨晉靳關子休關百字關四長字關五元字關二百郃陽關

帑字關三陽關明關一人二字又關德關萬年字關二子關池

陽字關二仲關萬丰關下萬年關下頻關下

右馮翊郡 冠軍關愷關祖關陽蘇關德關宛字關二子關二

字陽關三脩宛關萬仲字關三開孔高字關二韶茂異關

鄉關弘字關三陽字關四宛關下穰關下穰關下穰關下穰字關三

弘字關四興關五穰關球公關

右南陽關

上關一人 又關三字 郡關五 公人下關又關四字 元關一人 又關一人 昆陽關下

昆陽 下關又關 十六人

右關川郡

關陽王 關世 關二 陽關 玄君淵 關三 侯關 奉關 四二

王 關四 子淵 關四 子關 三 鄧希尋仁 關二 佩子容 關

百 關二 字關三 三百 關 安 關二 子文 關四 村 關一人 又

關四 文 關四 彦德 關二 朗陵 關下 新息蔡 關 彦德西平

關二 文緒 下關一人 安陽 關二 茲 關二 蕭強 關 明 關五 公

關百 下關一人 陽安 關下 上蔡 關四 五百 又關五人 二百 關下

十五 長平張忠 關二 陳 關 傅升 關二 陳 關 伯 關二

平朱琴 關三 平范就紂成宜祿 關 照紂遠 關 陽袁遠

彭祖陳 關 生允興

右關國 陳苗陳羨李 關四 胤子與 關 東段規德 關 扶溝袁躬

關二 長垣 關三 商扶溝吳 關 彦 關 東 關 原 關 子路 關二

字 尹 關八 祖扶溝 下關又關二字 張 關三字 又 酸 關下

右陳苗邵

上關一人 聊成 關下 聊成 關 高彦高吏武陽滕 關 德 關 東武

陽畢 關六 杜晉 關二 字下關二 嗣 關三 陽解 關五 杜

字關二 興 關四 公 下關一人 七人

右劉寬碑陰自王曜至於李廉守相臺郎令長九十七人三河九十一人與其後八郡皆無爵秩者三輔六十五人漫滅之字什五六五郡國百餘人可辨財什二三劉公兩碑俱有陰此則門生所刻之陰也其字畫剛勁法度森嚴與石經公羊詩書相軋隸釋所輯斯為踔絕碑中有大尚書張祗祝睦碑亦云拜大尚書考東京官制建武中三公皆去大惟鴻臚司農長秋有大字尚書六人分為六曹初無大尚書及觀祝睦後碑則但云拜尚書尚書僕射乃知大尚書者以其長於諸曹故加大以別之漢碑所書地名如捷為犁陽牂柯聞熹皆不用捷黎牂喜字此碑又以路為潞以下圭為下邳以蒲反為蒲坂以聊成為聊城

劉寬碑陰故吏名

故吏廷尉河南

闕三字

整公脩

故吏步兵校尉齊國西安

闕下

故吏巴郡太守

闕

邵成都

闕字

二子

闕

故吏安定太守

闕

邵成都

闕

規拒

闕

故吏河間相山陽

闕三字

遵仲彦

故吏九江太守南郡

闕下

故吏 闕陵相 闕下

故吏大原太守 闕下

故吏北地太 闕下

故吏廬江太守 闕下

故吏豫州刺史 闕下

故吏豫州刺史東萊 闕二 成 闕

故吏丹楊太守 闕四 習 闕

故吏漢中太守鉅鹿 闕下

故吏武陵太守 闕一 闕 又

上 闕 漢太守 闕下

故吏伊闕都尉河 闕下 闕 又

上 闕 河內 闕一 闕 又

故吏五官中 闕下

故吏羽 闕下 故吏 闕九 孔 闕

故吏 闕 御 闕七 元嗣

故吏 闕 御 闕八 先

故吏 闕 御 闕六 純文公

故吏 闕 南頓應劭仲瑗

字 闕二 侍 闕下

故吏侍 闕二 國 闕五 方

康賣

都以丹揚名郡東都改用陽字郭旻為丹揚郡太守嚴訢作丹揚之陵陽丞此碑有丹揚太守皆用西都字題名之上有十五葉孫周王記室爽題闕數百字大略云中平二年故吏立碑於雒陽道隋作東都改立於此至唐咸亨元年四百八十四年矣傾仆野中移建墓南二百八十步上東門之道

王純碑陰

諸門生人名

東平馮定伯勃海張村顯勃海闕村寶勃海李恭祖勃海勃仲舉勃海邢公義勃海趙樂卿勃海趙春孫

勃海吳子琦勃海宋孟光勃海劉元廉勃海程行異勃海劉季起勃海劉季顯勃海劉孟昌勃海苑元輔勃海劉漢豐勃海劉村豫安平戴石文安平董伯長安平韓元賢安平韓闕臺安平劉伯祖安平劉仲敬安平孟闕字二安平和闕字二安平魏伯璋安平劉元艾河間張世賢勃海劉季徵勃海劉眇節河間史子房河間董子初河間張元闕河間賈君舉河間程敬伯平原王意堅常山紀季起鉅鹿和子政平原劉季義東萊趙仲儒安平陳元興甘陵劉伯行勃海馮子慎勃海衛村寶闕字一安平闕字三安平劉公祖安平孫闕字二

字常山杜村才甘陵董村雋甘陵張村真甘陵張伯
 黃甘陵張村雅鉅鹿郝元卓平原劉漢昌鉅鹿高子
 亮鉅鹿孫多舉鉅鹿朱村戒鉅鹿董仲遠河間顏子
 卿常山馬公社勃海公族進階勃海龐文節勃海王
 敬仲安平公孫元載安平馮元著安平趙漢德中山
 王仲關中山劉輔漢中山劉元遠中山石村政勃海
關景關蜀郡關孝南勃海孫長凌汝南鹿蓋伯河東
 助元雋勃海徐公關勃海張仲孝魯國卞伯節濟陰
 傅仲節甘陵趙相高甘陵靳季祖濟陰嚴仲友甘陵
 邢阿子平原李山關山陽台元世鉅鹿崇宣文濟南

郭季卓濟南高建祖陳國丁芝英關一陳留關三陳
關二處勃海關世高關二孫彦祖濟南高奐興濟
 南孫和仲濟南關顯豪濟南關多關常山關三勃海
 王村政勃海孟關寶河間邢仲弘河間邢村關陳留
 楊公榮平原劉君長安平郝伯關安平劉子匡濟北
關二甘陵張孟真安平關世長安平賈仲節河間
關二敬關一人常山趙元關安平宋子然安平劉世義
 安平劉仲臺河間劉孟遷南郡關賓卿安平蘇紀長
 安平蘇季敬河間關元譽濟北劉多尼趙國張世興
 河間劉季關鉅鹿關二異平原孫世高陳國張仲博

隸賣

卷第...

...

山陽孔少騎東郡關廣興濟南關元關穎川宋子關

河間董關異安平高關平原張伯長勃海關勃

海王伯關勃海孫仲關濟北劉元義濟北劉季安東

平毛元祖東平成關魏郡鄭武林東平魯威平河

間尹季賢山陽關伯節山陽董季遠山陽關祖東

邵成公元節沛國劉仲優沛國劉仲然平原劉永光

濟北劉仲方濟北劉元關任城孫關興東平丁文理

東平劉石伯關東平關仲關沛國傅關序勃海關

元德東平關東平關仲興東平關東平關東平關遠

東平關孟關東平關孟賓東平關公東平呂仲關

東平商仲德東平關東平任世威東平卜村祺東

平程君關東平關元章東平王無央平原趙伯達安

平孔漢輔平原劉漢賢鉅鹿趙相輔關北宮文紀

東平王村高平原關漢綏東平關伯宗濟北王史登

高濟北孔世高陳笛關陳笛關村關任城金行世

山陽周漢平東邵衛君高

上關君德華葩中關風俗關動關守各發聖

心共出義錢埤石碑直刊紀姓名

上關東平周伯關東平關東平關東平關泰山

魯國兒關河南劉秀關山陽顏遂成魯國蕭

隸賣

卷第一

三

關世泰山王伯秋東平徐關君東平王關二

右王純碑陰首行云諸門生人名凡九橫橫二十三人自東平馮定伯至東郡衛君高凡百九十三人漫滅者四人姓字不具者六十二人其下尺餘以前兩行書事云發聖心出義錢碑直紀姓名上兩橫許不刻一字獨最下一橫有山陽顏遂成二十一人亦強半漫滅不可辨趙氏云可識者猶十餘人不可識者又九十餘人蓋所見不及此刻也顏遂成輩皆義士故不名其上門生亦書字者蒙下文而一律也碑以埤為碑

魯峻斷碑陰

關延上關文臺郝仲軍彭氏徐文達汝南袁彦和翟公勝仲孝安關子康鄭子懌關一翟德豫翟文起王威烈關一人又文起關孝節關子才嚴德蘭郝文則翟公遠嚴公儀止關則陳文信關二道關公魏翟德威蓋公義李孝達任桓伯鄭子起李關業徐士和任威伯丁德英王顯融王輔政關子然王文關范文直王文舒夏侯文才關宣禮江德和夏侯聲關二休關三字武毛子澄郝公然關仲關二景高關仲容關二直關元德薛武興關文關二伯騫關文德關季仁關德

康續 卷之三 三

禮郝公儀字關二豪關文關霽關一人又德關魯關三文

規止射則肩關才關文關孝關一字又馬子文張

成田遠字關三和關才伯郭文關張關伯關陽魏

文關江關讓關翟仲宗翟子文關王文和何文幹

孝成翟仲榮關一關翟文關嚴關二

右忠惠父魯峻斷碑陰九十有一人書姓字而不

名惟徐袁二人有郡藏碑者以為魯君碑陰雖無

所據度其石之廣適與魯碑合所存尺有七寸乃

其下之四橫橫二十有四人計其上當更有十橫

碑載于丁馬呂且誠夏侯等三百二十人為魯君

作謚七子題名當在前列一石之上正可容三百

二十之數碑有汝南于商此有汝南袁彦和亦有

魯丁夏侯姓者又字體頗與魯碑相類若無可疑

婁壽碑陰中不出郡者皆同郡之人也州輔碑陰

中不出縣者皆同縣之人也此殘碑貫彭城汝南

者各一人則其餘皆山陽人也凡漢人題名必具

名字韓勅逢童碑間有數人稱字皆自有說全碑

不名者有楊震楊著王純婁壽四陰刻于二楊之

後者乃其兄叔與其孫之門人王純則以義士之

隸續

卷第三

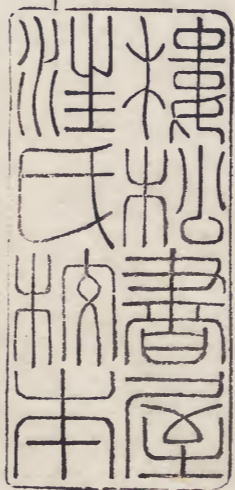
三

隸續

卷第三

三

隸續卷第十二



隸續卷第十三

孔子見老子畫象

孝子董蒲闕 并畫象

豫州刺史路君二闕 并畫象

王稚子二闕畫象

沛相范皮闕 并畫象

鄧君闕畫象

無名人墓闕畫象

孔子見老子畫象

老子

畫象未錄

孔子也

孔子車

右孔子見老子畫象人物七車二馬三標榜四惟
 老子後一榜漫滅孔子面右鴈老子面左曳曲
 竹杖中間復有一鴈一人俛首在鴈下一物拄地
 若扇之狀石有裂文不能詳辨侍孔子者一人其
 後雙馬駕車車上一人馬首外向老子之後一馬
 駕車車上亦一人車後一人回首向外史記魯昭
 公予孔子一乘車兩馬一豎子同南宮敬叔適周
 問禮於老子此畫聖輿兩駝似是据此

君故豫州刺史盪令元城令公車司馬關開陽關謁
者議詔徵試博士

畫象未錄

上關
馬皆會 下關

會稽東詔詔尉路君關永平八年四月十四日庚申

隸讀

卷第十三

白

造

東都冢墓間石刻傳于後世者自此始趙氏云建武中省諸郡都尉唯邊郡有之豈會稽邊海故置此官歟任延嘗為會稽西部都尉而此云東部疑會稽亦東西部各置都尉史不載爾予按衡方碑亦嘗為會稽東部都尉乃威宗之時則東都盖有此官未嘗併省范史雖不具載而它書亦可稽據

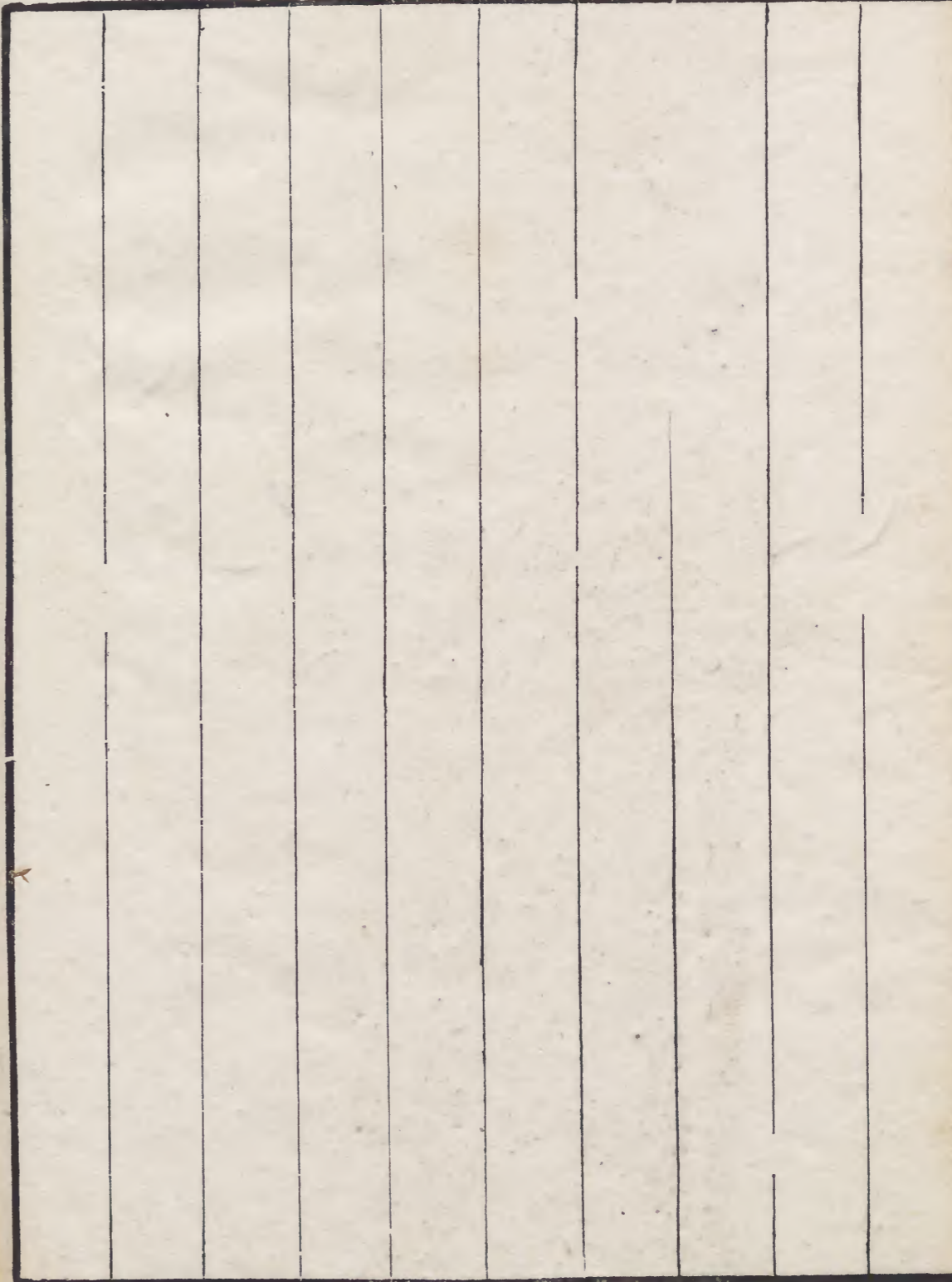
畫象未錄

右豫州刺史路君二闕前闕七行二十一字書其所歷豫州刺史至徵試博士凡八官後闕亦七行二十一字云會稽東部都尉路君闕其次書造闕年月日永平之八年也字畫兼用篆體前闕人物之後小字一行却是隸文豫州前後各一人執杖負劔嚮字立東部之前亦一人執杖負劔又有一人正面立腰下垂佩兩手各有所執末亦一人執杖負劔而其前又有一人側面嚮字立手中亦有所執盖是墓前雙闕如王稚子高貫方之類但二闕無姓名此其異爾東部說在前卷



王稚子闕畫象

右闕南面



右關西面



右王稚子二闕前書已釋其文矣額上六字亦已見之隸釋西州所存漢人墓闕其石方數尺間有闕者上琢樓屋為蓋如今寺觀中經幢蜀帥范至能盡圖其八面相贈闕之兩角有斗斗上鐫耐童兒又作重屋四壁刻神像人物車馬之類亦有漫滅者先置二字在右闕南面稚字在北面子字在東面雒陽二字在左闕西面坐蓮之像四左右各一小兒其像頂冠若祠刹中所謂天王者獅象之間其僧四乘馬者四人引車者二乘車者五以繩曳獸者一人中獸而立者亦一人耐童兒二十七

人神體不具者有三龍一象一師子八其六在五
角獸面四半體者五車馬模糊辨不能盡蜀工椎
拓二闕纔有一車二馬乃石壁兩隅所刻者靈臺
碑陰會計作碑之費二十千二百爾武綏宗使石
工孟季為其兄造闕為錢乃十五萬孫宗作師子
亦四萬則一闕之費比碑十倍王君二闕至今不
毀其耐久如此



沛相范皮闕并畫象

府

君

神

道

畫象未錄

日利千萬曾羊

右沛相范君闕碑錄云劔州梓潼縣東有沛相劔門范皮墓闕字不多記姓名而已圖經縣東六里有范伯皮闕蜀人云范君有二闕周回十六字多磨滅今在鳳皇山寺前麥田中前歲有劔州罷官歸者以此郡三石闕畫象相贈其一則三車四馬人物九凡三段謂之范君闕其一則二車五馬人物十四凡三段謂之鄧君闕其一則人物五飛鳥一凡二段謂之魏君闕其上無一字收之者甲乙差紊容或有之予既編之隸續成都亦已鋟木矣

近得范君一闕其上橫刻四字尚可認曰府君神
道字之下所刻四人物乃是前所謂魏君闕者次
橫又有一馬最下三方有白紋其中似嘗刻字闕
上四人皆向右行更有一石其人却向左行恐是
范之右闕非身到碑下不可辨也闕旁之甄堅厚
如石其重十斤田夫耕墾時或得之上有小篆韻
語每甄十行行一句一在汪聖錫家其文云嗟痛
明時仲治无年結僮孳孳履踐聖門知辨賜張闕
噍孔言寬博闕約性能淵泉帶徒千人行無遺愆
予亦得其一云德積未報曷尤乾以茂而不實顏

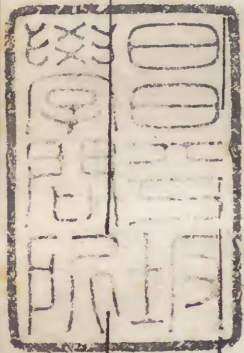
氏暴顛非獨范子古今皆然想貌暗刑列畫諸先
設往有知豈復恨焉石上姓名雖淪滅而甄文有
范子可證乃知范君名皮字仲治圖經誤衍伯字
更得一斷甄直書一行存其下千萬曾羊四字却
是隸文汪氏亦有之存其上日利千萬四字漢代
器物銘多以羊為祥

鄧君闕畫象



隸續卷第十三

右無名人墓闕畫象三段三車六人皆駕一馬乘馬于車前者一人橫旗于車後者二人始予得劍州三闕指此為范君者又有魏鄧二闕皆石上橫刻人物車馬無一字可考近得范君一闕凡數橫上有數字所刻者乃是魏闕人物豈此車馬却是魏君之闕乎二闕俱是畫象當入碑圖弓中姑贅于此



寬政戊午

詩經

卷之三

樓松書印
汪氏印

