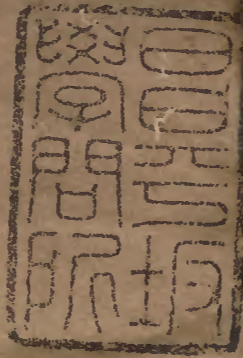


小學書集解正誤

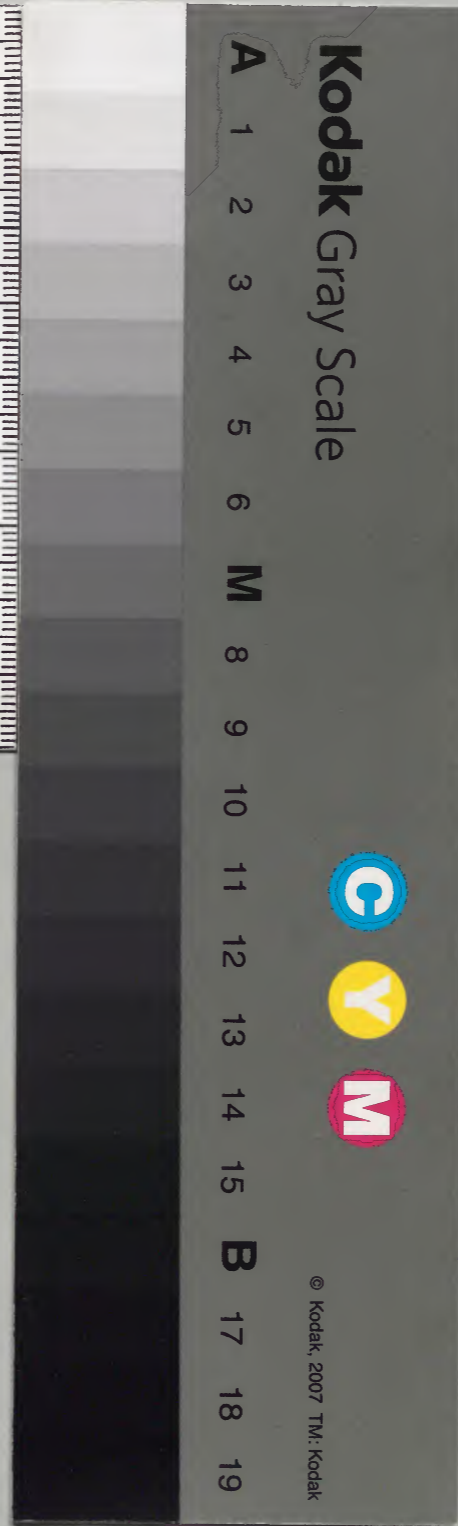
四五



漢書門	
九三七六	類
一七〇	函
四	冊

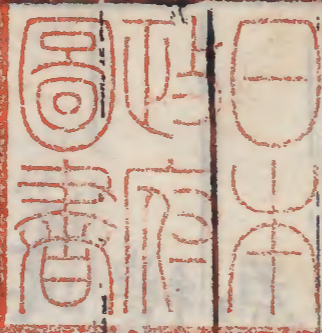
內閣文庫	
九三七六	漢書
一七〇	函
四	冊

內閣文庫	
番號	漢 9376
冊數	4 (2)
函號	298 229



糊等で貼り付けられている部分がめくれない箇所あり

小學書卷之四



淺草文庫

海虞吳訥集解

姑蘇陳祚正誤

蒲阪謝庭桂校刊

敬身第三

內篇

敬者尊復奉持之意猶中庸尊德性朱子釋之為恭敬奉持也許氏曰人之一身萬事萬物之本其可不敬乎敬身之目有四心術威儀衣服飲食是也心術正乎內威儀正乎外則敬身之大體得矣然衣服飲食所以奉身也苟不制之以義節之以

禮將見其所以養人者反害於人也故分而言之
心術威儀脩德之事衣服飲食克己之事統而言
之皆脩身之要也凡四十六章

孔子曰君子無不敬也敬身為大身也者親之
枝也敢不敬與拜不能敬其身是傷其親傷其
親是傷其本傷其本枝從而亡仰聖模景賢範
述此篇以訓蒙士

禮記哀公問篇劉氏曰君子所以敬其身非
為我而自尊也身雖在我實則受之於親而
傳之於祖非己得以輕辱之也故曰不敬其

身是傷其親猶傷根本者枝幹必從之而亡
矣敢不敬慎而培之以禮乎模規模範軌範
也

丹書曰敬勝怠者吉怠勝敬者滅義勝欲者從欲勝
義者凶

丹書大戴禮武王踐阼篇敬者至一無適之謂怠
惰慢也滅亡也義者天理之公從順也欲者人欲
之私也真氏曰師尚父之告武王不出敬與義之
二言蓋敬則萬善俱立怠則萬善俱廢義則理為
之主欲則物為之主吉凶存亡之所由分也○勉

禮主於敬

儼於莊觀人之
坐思貌必儼
審言語

習者慢遊之道
深射所以自福

狎習也近也附而
之習其所行易
之習其成令相
服曰習既有所
習其德義不可
疎之

齋黃氏曰敬字之義朱子晚年訓畏字家切丹書
與怠字對說可見怠只是無畏懼也纔畏懼則便
能主一矣音

○曲禮曰毋不敬儼若思安定辭安民哉上三句可
以安民

毋者禁止辭真氏曰毋不敬謂身心內外不可使
有一毫之不敬也其容貌必端嚴而若思矣其言
辭必安定而不遽矣以此臨民民其有不安乎此
雖四言而脩身治國之道畧備其必聖賢之遺言
歟

教傲不可長欲不可縱志不可滿樂不可極

應氏曰敬之反為傲情之動為欲志滿則溢樂極
則反矣馬氏曰傲不可長者欲消而絕之也欲不
可縱者欲克而止之也志不可滿者欲損而抑之
也樂不可極者欲約之而歸於禮也正誤
孔氏曰
教者矜

慢之謂心所貪愛為欲在心未見為志不得自滿
樂者人情所不能已當自抑止不可極為馬氏曰
傲不可長者當消而絕之也欲不可縱者當克而
止之也志不可滿者當損而抑之也樂不可極者
當約之而歸於禮也

賢者狎而敬之畏而愛之愛而知其惡憎而知其善
積而能散安安而能遷口謂凡人不可已心之愛憎
証人之善惡

狎相親狎也憎嫌惡也朱子曰此言賢者於其所

謂己者著積見實
謂者則當能故以
謂之

謂已今安此之安
圖有後害則當
能遷

△為傷廉也

○為傷義也

為傷乎也狼閱也
謂爭訟也

質成也彼已俱疑
則已無得成言之

非礼者已之私也
勿者禁止之辭

狎能敬之於其所畏能愛之於其所愛能知其惡

於其所憎能知其善雖積財而能散施雖安安而

能徙義是皆可以為法者蓋與上文禁戒之辭不

同也應氏曰安安者隨所安而安也安者仁之順

遷者義之決施去 **正誤** 已有積蓄而能散施以

慮慮以徙義是皆衆人所不能賢者乃能之而可

以為法者蓋與上文禁戒之辭不同也應氏譯安

安者隨所安而安也安者仁

之順任者義之決俱非是

臨財毋苟得臨難毋苟免狼毋求勝分問毋求多

臨難毋苟免謂有寇難當致身以衛君父也很謂

與人爭鬪也分謂與人共物也苟者苟且自恕也

陳氏曰毋苟得見利思義也毋苟免守死善道也

狼毋求勝忍思難也分無求多不患寡而患不均

也戴氏溪曰積而能散臨財毋苟得分無求多皆

為財利而言此人之所甚病者故特三言之也

疑事毋質直而勿有 後疑而已不疑者仍須謙退稱師
友辨說以正之勿為己有此義也

毋質謂當闕疑不可自我而質正恐或差誤也朱

子曰兩句連說為是疑事毋質即少儀所謂毋身

質言語也直而勿有謂陳我所見聽彼決擇不可

據而有之專務強辨不然則是以身質言語矣 強

○孔子曰非禮勿視非禮勿聽非禮勿言非禮勿動

論語顏淵篇此顏淵問仁而夫子答之者也朱子曰禮者天理之節文也非禮者已之私也勿者禁止之辭是人心之所以為主而勝私復禮之機也私勝則動容周旋無不中禮而日用之間莫非天理之流行矣又曰視與見不同聽與聞不同非禮之色過目便了不可有要視之之心非禮之聲過耳便了不可有要聽之之心非禮勿視聽者防其自外而入動於內者也非禮勿言動者防其自內而出接於外者也

○出門如見大賓使民如承大祭已所不欲勿施於

人

論語顏淵篇此仲弓問仁而夫子答之者也朱子

曰敬以持已

解出門使

恕以及物

解物不欲也

則私意無所容而心德全矣○或問於程子曰出門使民之時如此可也未出門使民之時如之何曰此儼若思時也有諸中而後見於外觀其出門使民之時其敬如此則前乎此者敬可知矣非因出門使民然後有此敬也

○居處恭執事敬與人忠雖之夷狄不可棄也論語子路篇此樊遲問仁而夫子答之者也之往

恭至容敬至事
恭見乎外敬至乎
中夷狄不可棄
也其固也亦勿失

蓋已之謂定以實是
謂信篤厚也篤敬
厚而敬也魯南
顏北狄二千五家
為州二十五家為
里

也夷東夷狄比狄朱子曰恭主容敬主事恭見乎
外敬主乎中之夷狄不可棄勉其固守而勿失也
○蔡氏模曰諸子問仁而所答各異者因其所稟
之資而發也

○言忠信行去篤敬雖蠻貊之邦行矣言不忠信行
不篤敬雖州里行乎哉

論語衛靈公篇此子張問行而夫子答之者也乎
哉疑辭朱子曰子張意在得行於外故夫子反於
身而言之篤厚也蠻南蠻貊比狄二千五百家為
州二十五家為里

○君子有九思視思明聽思聰色思溫貌思恭言思
忠事思敬疑思問忿思難去見得思義

論語季氏篇朱子曰視無所蔽則明無不見聽無
所壅則聰無不聞色見於面者貌舉身而言思問
則疑不蓄思難則忿必懲思義則得不苟陳氏標
曰學者當隨時隨處而各致其思此九者乃日用
常行之要也

○曾子曰君子所貴乎道者三動容貌斯遠去暴
慢矣正顏色斯近信矣出辭氣斯遠鄙倍佩矣
論語泰伯篇朱子曰貴猶重也容貌舉一身而言

暴粗厲也慢放肆也信實也正顏色而近信則非
色莊也辭言語氣聲氣也鄙凡陋也倍與替同謂
皆理也是皆脩身之要為政之本學者所當操存
省察而不可有造次顛沛之違者也正音
容免鮮得和平稟氣之剛者多失之時粗厲稟氣之
柔者多失之放肆故於動容見之時即當遠夫粗
厲放肆而必致身於和平人之類色鮮得表裏如
一務於外飾者色鮮而內則莊故於正類色之
時即當近乎信實而不可旁乎色莊論人之甚高者荒
得適中言之甚近者凡陋不足聽論之甚高者荒
誕不可詰故於出辭氣之時即當遠乎凡陋背理
而必發言之無弊此朱子改先註脩身之驗為脩
身之要之意深得曾
子切已用功之旨

○曲禮曰禮不踰節不侵侮不好聲狎脩身踐言謂

之善行去聲

踰越也節品節也侵侮侵犯而侮慢也好狎與人
親近而好褻狎也三者皆非禮惟能脩治其身以
踐行其言是為善行也方氏曰居下而犯上則踰
上之節矣居上而侮下則踰下之節矣侵侮則失
人好狎則失已也

○樂記曰君子姦聲亂色不留聰明淫樂慝惑禮不
接心術惰慢邪辟僻之氣不設於身體使耳目鼻口
心知智百體皆由順正以行其義
姦聲姦偽之聲亂色雜亂之色不留聰明不停於

耳目也淫樂淫哇之樂慝禮惡慝之禮不接心術
不存於念慮也百體舉一身而言由從也真氏曰
君子之所以自養者無他内外交致其功而已故
姦聲亂色不留聰明者養其外也淫樂慝禮不接
心術者養其内也外無聲色之誘則内亦正矣内
無淫慝之惑則外亦正矣惰慢之氣自内出者也
邪僻之氣自外入者也二者不設於身體則外而
耳目鼻口四肢百體內而心知皆由順正以行其
義自養之功畢矣顏子四勿之功可庶幾也

○孔子曰君子食無求飽居無求安敏於事而慎於
言就有道而正焉可謂好學也已

論語學而篇朱子曰不求安飽者志有在而不暇
及也敏於事者勉其所不足慎於言者不敢盡其
所有餘也然猶不敢自是而必就有道之人以正
其是非則可謂好學矣凡言道者皆謂事物當然
之理人之所共由者也

○管敬仲曰畏威如疾民之上也從懷如流民之下
也見懷思威民之中也

國語晉語篇畏怖懼也威者威其惡謂天之威命
也言民能畏天之威如畏疾病自然不敢為惡此

民之上者也懷者謂人以恩惠懷之也因人懷己而不顧禮義之是非從之如水流下此民之下者也蓋當春秋之時王者不作下民狃於私恩小惠輕從以亂故管仲以是警之舊註以威為天命之性禮之可畏從懷為從心之思從心之欲其義不通

正義

國語晉語篇管仲齊大夫名夷吾畏怖懼也威者天之威命以能降百殃於作不善者言民能畏天之威命如畏疾

病自然不敢為惡此民之上者也

右明心術之要凡十二章

李氏曰首一章丹書之戒以敬對怠而言明敬有畏懼之義也次曲禮一章明敬乃

言人為禮以此為始

明威儀之則

禮之本兼陳敬之目也次論語六章皆明涵養本原而以敬為主次曲禮樂記論語三章皆明持敬之功終之以管子之言則指畏之一字為切要工夫也

冠缺義曰凡人之所以為人者禮義也禮義之始在於正容體齊顏色順辭令

冠義禮記篇名人之所以為人而異於禽獸者以其有禮義也義以為質禮以行之其始則在乎正容體齊顏色順辭令而已是皆脩身之要故男子二十而冠必以此三者為先也方氏曰容體欲其

合言三始既備乃可以求三行也

可度故曰正顏色欲其可觀故曰齊辭令欲其可從故曰順也

正 以其所以為人而異乎禽獸者於人心然其用之行莫先於一身故其始在於正容體齊顏色順辭令也容體既正顏色既齊辭令既順則禮義備矣

容體正顏色齊辭令順而後禮義備以正君臣親父子

和長幼君臣正父子親長幼和而後禮義立也
容體端正則遠暴慢矣顏色整齊則近信矣辭令從順則遠鄙倍矣如是則禮義無不備也禮義既備由是推之以正君臣而上下之分定親父子而慈孝之道隆和長幼而宗族之禮洽三者既盡則

禮義立矣立猶成也 **正** 君臣之義親父子之恩

和長幼之情亦皆本乎此也君臣之義既正父子之恩既親長幼之情既和則禮義成矣立猶成也蓋男子二十而冠有成人之道致謹於容貌甜氣之間而己能謹乎此則身脩而義理以備推而至於明倫則人倫明而禮義以成禮義既成則成人之道必以此矣二故冠義者先焉

○曲禮曰毋側聽毋噉呼應毋淫視毋怠荒遊毋倨

立毋跛 坐毋箕 寢毋伏 飲髮毋髻 替
側聽側耳以聽也噉應號呼也淫視流動邪視也怠荒容止縱肆也遊行也倨傲慢也箕兩展其足如箕也伏覆身卧也髻髮言垂餘髮如髮也呂

皆為其不敬也
噉呼之聲也
淫視流動邪視也
怠荒放散身也
遊行也
倨也
側聽偏倚也
坐箕展兩足狀也
寢伏也
飲髮也
毋髻也
毋伏也
毋箕也
毋呂也

○側聽耳屬于垣

氏曰頭容直故毋側聽也聲容靜故毋噉應也目容端故毋淫視也氣容肅故毋怠荒也足容重故毋倨也立如齋故毋跛也坐如尸故毋箕也正其衣冠故歛髮毋髻也戴氏曰人之常情終日袒裼箕倨而肢體頽墮若不勝其勞終日夜冠佩玉之束所以安乎人情而便乎其身也墮其四肢則怠荒矣髮音被

冠毋免勞毋袒但暑無褰牽裳

免去冠也非當免冠之時則不可免也袒露臂也

為惑人

非因習射之類而以勞事而袒則為褻也寒揭也非因涉水而以暑熱褰裳亦為不敬也

○登城不指城上不呼去聲

禮記曲禮篇不指恐惑見者也不呼恐驚聞者也

將適舍求毋固

戴氏曰就館舍誠不能無求於主人然執平日之所欲而必求於人則非為客之義也

將上堂聲必揚戶外有二屨句言聞問下則入言

不聞則不入單下曰履視心不舉自而視也四回轉廣有瞻視也皆不干掩人之私也扇扇足

聞聲達於外也陳氏曰上堂升主人之堂也揚其

警內人也

固猶常也於主人物奇以舊常恐增或無

先以後來變

示不拒人

聲者使內人知之也古人脫履在戶外客雖衆脫履於戶內者惟長者一人言有二履則并戶內一履為三人矣三人而所言不聞於外必是密謀故不入也

將入戶視必下入戶奉捧扇姑螢視瞻毋回戶開亦開戶闔亦闔有後入者闔而勿遂

視下者不舉目也扇門闔之木入戶之時兩手捧戶置扇之處不敢放手排闥也戶先開則亦開之戶先闔則亦闔之不違主人之意也遂闔之盡也嫌於拒來者故不遂也正誤視下者不舉目恐觀人之私也扇門戶之

履他人之履為踐履

踐他人之席為踐席

摳提也夜堂也摳猶抱也湯猶角也既不踏席當兩手提堂之前向席之下角從下而升就位也

唯諾應對也先舉見向乃應

木入戶之時兩手摳戶置扇之處不敢放手排闥也視瞻毋回不得將身回轉廣有瞻視也毋踐履毋踏迹席摳姑俛衣趨隅必禛唯上諾

踐履謂踏他人之履也踏席請躡他人之席也摳衣謂兩手提衣與攝齊同義趨隅由席角而升坐也唯諾應辭言既坐定又當謹於應對也齊音

○禮記曰君子之容舒遲見所尊者齊側皆速玉藻篇舒遲閑雅之貌燕居之容也齊如夔夔齊慄之齊慄者謹而不放之謂言一見尊者則當加

敬也本註謙慈貌慄猶愛敬也足容重手容恭目容端口容止聲容靜頭容直氣容

不舉動也 不妄動也 不嘖歎也 不頓履也

似不息者
口德得也立則致若
如人授物與己已受
得之形也

輔曰立立有德常
若有所不足者無德
則傲矣

坐立之設者有
編者有特以王
右冠之其形若冠
以房樂人宿從
殿右曲折故云立則
恭州

密隱處也備
人之私

旁猶也不得
妄與人狎習也

言知識之過矣
戲弄也言戲弄
頗為非常也

按赴皆疾也人
采往所之當有
宿漸不可差也

漬慢也
前日之不正奇復
謝意度也

肅。立容德色容莊。勃如戰色

容謂九者之容儀也重不輕舉移也恭毋慢弛也
端毋邪視也止不動也靜不噦咳也直不傾顧也
肅似不息者德謂中立不倚儼然有德之氣象也
莊矜持之貌朱子曰足容重以下皆敬之目即此
是涵養本原也

○曲禮曰坐如尸立如齊側皆尸者神象如尸則其立可和齊者致其精誠之至如齊者致其精誠之至如齊者致其精誠之至

尸祭祀之尸也尸居神位坐必矜嚴故雖不為尸
而坐亦當如之也齊齊戒也齊戒之時立容必莊
故雖不齊而立亦當如之也

於神前齊敬之容立容必莊故鉗不祭祀亦當如祭者之齊為法

○少儀曰不窺密不旁狎不道舊故不戲色

窺小視也窺密謂窺覘人隱密之處也旁泛及也
旁狎謂泛與人褻狎也道言也道舊故謂言故舊
之非也戲弄也戲色謂嬉笑侮慢之容也豔昌切
毋拔補未來毋報赴往

朱子曰拔是急走倒從這邊來報走又急再倒還
那邊去言人見有好事火急歡喜去做少間心懶
意闌則速去之矣盖不耐久之謂也嘗思成猶善思此則疾負

毋瀆神毋循往毋測未至毋訾紫衣服成器毋身質

言語質成也周疑則傳疑成之恐有誤

瀆慢也神不可瀆當敬而遠之也循襲也枉邪曲也謂言行或至邪曲當速改從正不可循襲不改也測意度也未至之事不可逆料也訾毀也他人衣服及已成之器不可毀其不善也質正也言語之際疑則闕之不可自我質正恐有失誤也

○論語曰車中不內顧不疾言不親指

鄉黨篇朱子曰內顧內顧木注回視也禮曰顧不過轂三者皆失容且惑人

○曲禮曰凡視上於面則敖傲下於帶則憂傾則效

教慢也教則仰

憂則但

側頭旁視心不正也

呂氏曰上於面者其氣驕知其必不能下人矣下於帶者其神奪知其憂在心矣視流則容側必有不正之心存於胸中矣此君子之所當戒也

有歌側流視必心不正之心

總信言則言自簡矣

○論語曰孔子於鄉黨恂恂如也似不能言者

鄉黨篇朱子曰恂恂信實之貌似不能言者謙卑

遜順不以賢知先人也鄉黨父兄宗族之所在故

孔子居之其容貌辭氣如此去

其在宗廟朝下廷便便平言唯謹爾

朱子曰便便辨也宗廟禮法之所在朝廷政事之

胡氏曰在宗廟而明辨則可以識刑度之物之精微升降揖讓之委折在朝廷而明辨則上之所布者不悖於理下之所受者不悖其言聖人雖不言亦未嘗盡言也

諸侯大夫卿士

所出言不可以不明辨。故必詳問而極言之。但謹而不放爾。

朝與下大夫言侃侃如也。與上大夫言誾誾如也。

朱子曰：君未視朝時也。侃侃剛直也。誾誾和悅而

諍也。此聖人事上接下之不同者也。

○孔子食不語寢不言

論語鄉黨篇朱子曰：谷述曰：語自言曰言。范氏曰：

聖人存心不他。當食而食，當寢而寢。言語非其時

也。楊氏曰：肺為氣主而聲出焉。寢食則氣窒而不

通。語言恐傷之也。亦通。寢音質

言使臣者使
臣之禮也。大人
卿大夫也。言事
君者。臣事君
忠也。祥善也。

○士相見禮曰：與君言言使臣，與大人言言事君。與

老者言言使弟子，與幼者言言孝弟于父兄。與眾言

言忠信，慈祥與居官者言言忠信。

大人，卿大夫也。老者，人之父兄也。幼者，人之子弟

也。眾，謂凡民居官者。謂上士至庶人。在官者皆是

也。愚謂上下尊卑之分固有不同，然使下以禮事

上以忠，慈愛以令其子弟，孝順以奉其父兄，與夫

忠而不欺信而不偽，慈祥而不慘刻者，皆其所當

行之道也。先王以此為教，故當時上下之間相見

之際，形於語言者，無不以是交相警飭，是以聽者

聞者率能興起善心而非僻之行無自而成矣所以治隆於上俗美於下而非後世之所能及也吁讀是章者不可不知所自勉哉

○論語曰席不正不坐

李註聖人心安於正故事之正者不正則不處

鄉黨篇謝氏曰聖人心安於正故於位之不正者雖小不處

○子見齊咨哀

崔者雖狎必變見冕者與瞽古者雖

褻肩必以貌

李註齊衰喪服冕各有制貴者之盛服也故尊無目者狎謂素親狎喪謂蓋見貌謂禮貌也哀有喪尊有爵矜不成人

論語鄉黨篇齊衰喪服狎素親狎者變謂變色冕有爵者瞽無目者褻謂燕見貌謂禮貌之也范氏

曰聖人之心哀有喪尊有爵矜不成人蓋不期然而然者也

凶服者式之式負版者

朱子曰式車前橫木有所敬則俯而憑之負版持邦國圖籍者式此二者哀有喪重民數也人惟萬物之靈而王者之所天也故周禮獻民數於王王拜受之况其下者敢不敬乎

○禮記曰若有疾風迅信雷甚雨則必變雖夜必與衣服冠而坐

李註敬天之怒

玉藻篇迅急也興起也雖中夜盛服而坐者敬天

本注式車前橫木有所敬則俯而憑之負版持邦國圖籍者式此者哀有喪重民數也周禮獻民數於王王拜受之其重如此

尸謂偃臥似死人也惰慢之氣不設於身體雖舒布其四體而未嘗肆也居居家容儀也居居非惰也但不若奉祭祀見賓客而已申之天是也

怒也

○論語曰寢不尸居不容

鄉黨篇朱子曰尸謂偃卧似死人也居居家容容儀范氏曰寢不尸非惡其類於死也惰慢之氣不設於身體雖舒布其四體而未嘗肆耳居不容非惰也但不若奉祭祀見賓客而已申申天天是也

○子之燕居申申如也天天如也

論語述而篇朱子曰燕居閒暇無事之時揚氏曰申申其容舒也天天其色愉也程子曰此弟子善

形容聖人處也為申申字說不盡故更著天天子今人宴居之時不怠惰放肆則太嚴厲嚴厲時著此四字不得怠惰放肆時亦著此四字不得唯聖人便自有中和之氣

○曲禮曰並坐不橫肱如橫授立不跪授坐不立

肱臂也不橫肱恐妨並坐之人也授以物與人也

○入國不馳八里必式馳善隨人口不誣十室

禮記曲禮篇國國都馳謂馳驟車馬也不馳者恐傷人也二十五家為里式謂憑車軾以致敬也必

為害旁人
為煩尊者俛
仰受之

式者恐里中有賢者也

○少儀曰執虛如執盈入虛如有人慎

○執虛謂執虛器也入虛謂入虛室也執虛如執盈

滿之器况真有人者其敢慢乎此皆持敬之至也

室况真有人者其敢慢乎此皆持敬之至也

○禮記曰古之君子必佩玉右徵止角左宮羽王聲所中

王藻篇陳氏曰徵角宮羽以玉聲所中言也徵為

事角為民故在右右為動作之方也宮為君羽為

物君道宜靜物道宜積故在左左乃無事之方也

不言商者或以西方肅殺之音故遺之歟

比德

詩云云言令君子溫其如玉

采齊詩篇右趨時歌以卷節

登堂之樂節

公反行也宜園

曲行也宜方

揖之謂小悅揚之

謂小仰銷聲

貌

趨以采齊慈行以肆夏周還同中下規折還中

矩進則揖之退則揚之然後玉鐙鳴也故君子在車

則聞鸞和之聲行則鳴佩玉是以非辟僻之心無自

入也鸞在衡和式自由也以君子恒聞

采齊肆夏皆詩篇名規者為圓之器也矩者為方

之器也朱子曰周旋是直去却回來其回轉處欲

其圓如規也折旋是直去了復橫去其橫轉處欲

其方如矩也陳氏曰路寢門至應門謂之趨於此

趨時歌采齊之詩以為節路寢門內至堂謂之行

於行之時歌肆夏之詩以為節進而前則其身畧

俯故如揖退而後則其身微仰故曰揚進退俯仰皆得其節故佩玉之聲鏘然可聽也鸞和皆鈴也鸞在衡和在軾也方氏曰心內也而言入何哉蓋心雖在內有物引之而出及其久也則與物俱入矣故以入言焉真氏曰古之君子於所以養其心者無所不至也佩玉中宮徵之音步趨有詩樂之節行必中規矩在車則聞鸞和進退俯仰之間出入動靜之際莫不節之以禮和之以樂故於是時防邪僻而導中正其為功也易近世一切無之而所以熒惑斷喪者則不可勝數故於此時防邪僻

而導中正其為力也難夫惟知其難而益勉持敬之功庶乎非僻無自而入矣卓音

○射義曰射者進退周還旋必中禮內志正外體直然後持弓矢審固持弓矢審固然後可以言中此可以觀德行去矣內正外直習於禮樂有德行者也

射義禮記篇名方氏曰進退者升降之節周旋者揖讓之容能中禮者以其先行禮故也內志正然後持弓矢審外體直然後持弓矢固唯固也故其力能至唯審也故其巧能中義內也貌外也合內志外體言之故曰觀德行也

真氏曰此章以內志外體為言之乃交培養之意蓋不獨射為然凡敬之道皆以直內為本不然則徒致飾於威儀之末有能周旋中乳者也

右明威儀之則凡二十一章

李氏曰首一章明二十而冠實威儀之始
次十八章言當勉威儀之敬而必戒其威
儀之非敬者終二章則明威儀心術交相
培養之禮也

士冠法禮始加祝曰令月吉日始加元服棄爾幼志
順爾成德壽考維祺其介爾景福

士冠禮儀禮篇名禮男子二十而冠將冠則筮日
筮賓既冠則有三加之禮也始加古用緇布冠祝
者賓所祝之辭也令吉皆善也元服首服也幼志

令吉皆善也
元首也
爾也既冠廢德
祺也介景福也
也自爾以因冠
而取且勸之也
則有壽考之祥
女之大福也

童心也祺祥也介景皆大也言當月日之善加爾
首服爾當棄其童幼之心順成爾德則必有壽考
之祥而大受其大福也

再加曰吉月令辰乃申爾服敬爾威儀泚慎爾德眉
壽萬年永受胡福

胡猶遐也

再加古用皮弁辰者子丑之類申重也威者有威
嚴可畏之謂儀者有儀形可象之謂泚善也眉壽
者老人秀眉長豪為壽徵也胡遠也言今重加爾
服爾當敬爾威儀善慎以保爾德則必有眉壽萬
年而永享遐遠之福也

正義

辰者日也類如子丑之類

辰子丑也申
重也

正猶善也咸皆也
皆加女之三服謂
繼布冠皮弁爵
弁也

三加曰以歲之正以月之令咸加爾服兄弟具在以
成厥德黃者有無疆義受天之慶黃黃髮也者凍梨也皆壽徵也

三加古用爵弁正猶善也咸皆也言今盡加爾以

三者之服當爾兄弟無故之時以成其德也黃黃

髮言髮白而又黃也者老人面凍黎色如浮垢蓋

皆壽徵也無疆猶言無限也言爾德既成則有無

疆之壽而受天之福慶也○馬氏曰棄爾幼志順

爾成德備其內而已敬爾威儀澍慎爾德內外脩

也以成厥德德之成也壽考維祺未有數也故次

之以眉壽萬年眉壽萬年猶有數也故終以黃者

高其有喪象也
純緣也素深白緇
冠素欲既祥之冠
也深衣曰具父母
衣純以青

無疆不惟服之加也而其德亦有加焉不惟德之

加也而其壽亦有加焉故曰三加彌尊也

○曲禮曰為人子者父母存冠衣不純作下素孤子

當室冠衣不純采李註雖除喪不忘哀也當室適子也謂年未三十者三十壯有室代親之端不為孤也深衣曰孤子衣純以素

冠純冠之飾也衣純深衣領緣也當室嫡子為父

後者馬氏曰父母俱存一樂也樂於中者文必稱

於外冠衣不純素所以文之也孤子當室冠衣不

純采者異於諸子也蓋父之於長子冠於阼以著

代也服之三年以稱情也則嫡子之於父其可以

不加隆乎緣稱皆 **正誤**鄭氏曰孤子謂未三十者
早喪親雖除喪不忘哀也

正誤

鄭氏曰孤子謂未三十者早喪親雖除喪不忘哀也

紕深青揚赤也
齊服也緋絳色
三年之喪以飾
練服者也領緣
也

紅紫間色不正且
近婦人女子之服
褻服私居服也

三十壯有室有代親之端不為孤也陳氏祚曰子
年三十壯有室有代親之端不為孤也陳氏祚曰子
不純素惟年三十以下當室
之孤子雖除喪不純采也

○論語曰君子不以紺珪指絳紕飾

鄉黨篇朱子曰君子謂孔子紺深青揚赤色齊服
也絳絳色三年之喪以飾練服者也飾領緣也

紅紫不以為褻服當暑袷軫締管給切造必表而出
之袷單也葛之精者曰締鹿麕者曰袷表而出之謂先著裏衣表締給而出之於外欲
其不見體也詩所謂蒙彼絢締是也

宋子曰紅紫間色不正且近於婦人女子之服也
褻服私居服也袷單也葛之精者曰締鹿者曰給
表而出之謂先著裡衣表締給而出之於外欲其

不見體也

○去聲喪無所不佩

朱子曰君子無故玉不去身鵠礪之屬亦皆佩也

鵠音奚
礪音利

○孔子羔裘玄冠不以弔

羔裘用黑羊皮為之喪主系
吉主玄弔必變服所以哀死

羔裘黑羊皮裘玄冠黑冠也朱子曰喪主素吉主
玄弔必變服所以哀死○已上三章皆論語鄉黨

篇

○禮記曰童子不裘不帛不屨句約瞿

玉藻篇不裘不帛為太溫也約即屨頭之綦用以

裘帛溫傷壯氣
也約屨頭飾也
成人不盡飾也

心欲求道而以體
之奉不若人為取
其識趣之卑陋
甚矣何足與議
於道哉

為行戒者不履絢童幼未習行戒也

○孔子曰士志於道而恥惡衣惡食者未足與議也

論語里仁篇朱子曰心欲求道而以口體之奉不

若人為恥則識趣之卑陋甚矣何足與議於道哉

愚謂惡衣謂麗舊衣服惡食謂蔬食菜羹之類漢

志謂學以居位曰士然四民中有志於學者亦得

稱為士也夫衣取蔽形食取充腹貴賤上下各有

其制士之仕者列於公卿大夫後其祿俸有限未

仕者既異農工商賈則所入豈能豐給乃恥惡衣

惡食而欲求華麗甘肥以徇時濟欲其不至於昧

天理喪廉恥取非義以充之者幾希矣故先儒謝

氏有曰恥惡衣惡食學者之大病善心不存蓋原

於此嗚呼有志為士者尚其戒哉

右明衣服之制凡七章

李氏曰首一章明既冠成人加以盛服服

備乃責以成德次四章明古人致謹於衣

服如此次一章明未成人不當加以成人

之服終一章明不可恥惡衣食而忘心德

之重也

曲禮曰共食不飽共飯不澤手

澤謂接沙也禮飯以手臨食
接沙恐為人穢

游氏曰聖人知夫
人之欲天在飲食也
故致詳於飲食之
禮焉貪也犯人之所
惡也薄主人之飲食
也聲容之不敬也謂
主人之情故聖人於此
美聖人少教不得其
故夫飲食起居之
之敬至矣

詩也謂共美飯
之大器

禮於大惡而後正之
則初為禮聖人

為欲飽不謙

呂氏曰共食者所食非一品共飯者止飯而已共食而求飽非讓道也不澤手者古之飯者以手與人共飯摩手而有汗澤人將惡之也

毋搏團飯毋放飯毋流歛呂脫切

毋搏者謂取飯作搏則易得多是欲爭飽也放飯

大飯也流歛長飲也朱子曰放謂念之放肆而無

所節也流謂飲之流行而不知止也

固獲

謂長

之如水流也

毋咤丑亞切食毋齧噍列骨毋反魚肉毋投與狗骨毋

固獲取有不獲不可固也

為已歷口為人所構少牢禮尸所食餘肉皆別致於所俎

吃音中作聲
嫌薄之

嫌飲疾也揚玄
熱氣也飯黍當
用匕噉謂不噉
也

為其食也

口為其弄口不敬

亦嫌詳於味也
肉醬也皆宜鹹
也

陳氏曰咤食當食而咤謂以舌口中作聲也齧噉

也毋齧嫌其聲之聞也毋反魚肉不以所餘反於

器謂已歷口人所穢也毋投狗骨不敢賤主人之

物也求之堅曰固得之難曰獲固獲謂必欲取之

也**正誤**求之堅曰固得之難曰獲非是

毋揚飯飯上聲黍毋以箸住

揚謂散其熱氣嫌於欲食之急也毋以箸貴匙之

便也

為其詳於味也黍猶謂也謂加以鹽梅

毋還塔羹毋絮羹毋刺七切齒毋歛醢海客如絮羹主

人辭不能息客歛醢主人辭以窶巨主人優賓之辭亨莫也窶貧也

濡濕也決猶
斷也
堅宜用手
為其貪也曩
謂一舉盡實

先飯先君子而
飯若嘗食君
子食能而後已
若勸食然
飯小口而飯備
噉也亟疾也
疾咽之備見問
也
謂教教唯之

陳氏曰羹有菜宜用箸不宜以口嚙取食之也絮
就器中調和也口容止不宜以物刺齒也醢肉醬
宜醢歆之以其味淡也客或有絮羹者則主人以
不能烹飪為辭客或有歆醢者則主人以負羹乏
味為辭也正誤羹有菜宜用箸不
宜含而歆吞之也
濡如肉齒決乾干肉不齒決毋噪初怪炙枯
濡濕也決斷也言濕肉當以齒斷之乾肉脯脩之
類則宜用手也炙炙之肉一食盡繻曰曩是貪
食也短音

○少儀曰侍燕於君子則先飯訖而後已毋放飯

流歆小飯訖而亟擊之數胡噍在哭切毋為口容口容
君子謂有德位之人先飯若嘗食也後已若勸食
也放飯流歆解見前小飯小口而食起噉噉也亟
速也速之恐尊者有問欲對也數噍毋為口容言
數數嚼之不得弄口以為容也○游氏曰聖人知
夫人之欲在夫飲食也故致詳於飲食之禮焉貪
也犯人之所惡也薄主人之飲食也聲容之不敬
也所謂小人之情狀畢見於此矣聖人之教不待
其麗於大惡而後正之故夫飲食起居之間而為
之禮焉聖人之教至矣噉音

○論語曰食似不厭精膾膾不厭細

本詳鄉黨篇朱子曰食飯也精鑿也牛羊與魚之腥聶

而切之為膾食精則能養人膾麤則能害人。不厭

言其以是為善。非謂必欲如是也。鑿音作聶之

食饘於計而而錫於賣魚餒歟罪而肉敗不食色惡不

食臭惡不食失飪不食不時不食

臭謂氣也朱子曰饘飯傷熱濕也錫味變也魚爛

曰餒肉腐曰敗色惡臭惡未敗而色臭變也飪烹

調生熟之節也不時五穀不成果實未熟之類此

數者皆足以傷人故不食

割不正不食不得其醬不食

朱子曰割肉不方正者不食造次不離於正也食

肉用醬各有所宜不得則不食惡其不備也此二

者無害於人但不以嗜味而苟食耳

肉雖多不使勝食似氣唯酒無量去不及亂

本詳朱子曰食以穀為主故不使肉勝食氣酒以為人

合歡故不為限量但以醉為節而不及亂耳程子

曰不及亂者非唯不使亂志雖血氣亦不可使亂

但挾洽而已可也

沽酒市脯不食

漢陸績之母切肉
未嘗不方。新葱
以爲度。遂得此
意。

與不嘗康子之藥曰意

此章明貴賤之別也

踐當為剪髮之設也此謂尋若若祭祀之宜則身自為之

以殺食大豕曰豢豢為作也豢豢豢為酒本以豢豢養賢而火飲之善配以致獄訟

一獻士飲酒之禮百拜以喻

注本朱子曰沽市皆買也恐不精潔或傷人也

不撤直列薑食不多食

朱子曰撤除也薑通神明去穢惡故不撤不多食者適可而止無貪心也

○禮記曰君無故不殺牛大夫無故不殺羊士無故不殺犬豕君子遠庖廚凡有血氣之類弗身踐也

玉藻篇故謂祭祀及賓客饗食之禮也踐當作剪殺也應氏曰無故不殺仁也有故而殺禮也遠之而弗身踐亦仁也君子遠庖廚蓋古有是語而孟子嘗引之也

○樂記曰豢豢豢為酒非以為禍也而獄訟益繁則酒之流生禍也是故先王因為酒禮一獻之禮賓主百拜終日飲酒而不得醉焉此先王之所以備酒禍也

此章明飮食之源
豢養也為猶造也言養豢造酒本為饗祀養賢而設非以作禍亂也然小人醉飽之餘以致獄訟繁多則其源皆本於酒之生也故先王制為飲酒之禮一獻者士之饗禮也百拜者言其多也一獻之禮非不簡而賓主至於百拜終日飲酒非不久而終不得醉其所以備飲酒之禍者至矣舉士之享

此章戒飲
食之過

禮為言則自士而上又可知也

○孟子曰飲食之人則人賤之矣為其養小以失大也小口腹大心志也

告子篇飲食之人謂專養口體者也賤謂鄙賤之也小謂口體大謂心志也陳氏曰此言人當以養心志為重養口體為輕養心志則道心為主而人心聽命雖饑食渴飲與常人同而食所當食飲所當飲自與常人異若專養口體則人心愈危道心愈微不至於窮口腹之欲而滅天理者鮮矣孟子於此欲人不養小以失大蓋所以遏人欲而全天

理也讀者宜致思焉

右明飲食之節此六章

李氏曰首三章明飲食之禮次一章明貴賤之別次一章明制飲食之源後一章戒飲食之過也

小學卷之四終

小學卷之五

海虞吳訥集解

姑蘇陳祚正誤

浦阪謝庭桂校刊

稽古第四

內篇

稽考也朱子既述古昔聖賢之言列立教明倫敬身三篇于前復考其已行之迹著為此篇用實前言以明夫實有是人而實行是事也其目亦不出立教明倫敬身而已凡四十七章
孟子道性善言必稱堯舜

朱子曰道言也性者人所稟於天以生之理也渾然至善未嘗有惡人與堯舜初無少異但衆人汨於私欲而失之堯舜則無私欲之蔽而能克其性爾故孟子每道性善而必稱堯舜以實之欲其知仁義不假外求聖人可學而至而不懈於用力也渾上音骨其言曰舜為法於天下可傳於後世我猶未免為鄉人也是則可憂也憂之如何如舜而已矣撫只往行實前言述此篇使讀者有所興起孟子若曰大舜能盡人倫之至不惟為法則

於天下抑且傳示於後世而我不免為鄉里之常人是則可憂也然憂之欲何為哉在乎遵大舜所示之法則以盡人倫之道如大舜而已爾朱子引此以冠稽古之篇蓋欲學者知所興起云

大任任下文王之母摯任氏之中仲女也王季娶以為妃

列女傳文王周國之君名昌摯國名任姓也王季周太子名季歷文王父也王季娶摯國任氏次女為妃後生文王故國人尊稱為太任也摯音至

任姓文王周君摯國名

王季周君文
王又為

娠振動懷
妊之意

太任之性端一誠莊惟德之行及其娠身文王目不
視惡色耳不聽淫聲口不出教傲言生文王而明聖
太任教之以一而識百卒為周宗君子謂太任為能

胎教

宗謂有德百功為百世
不遷之廟

端正而不邪一純而不二誠真實無妄莊容貌端
嚴蓋太任天性備此四德故見於躬行者皆本於
德性之自然及娠文王邪惡之色不經於目淫哇
之聲不接於耳傲惰之言不出於口故文王之生
夙稟明聖明則無所不照聖則無所不通凡太任
之教率能以一知百既長遂能三分天下有其二

以成王業其廟後為周家百世不遷之宗君子以
太任為能胎教而然也娠孕也

○孟軻之母其舍近墓孟子之少也嬉戲為墓間
之事踊躍築埋孟母曰此非所以居子也

列女傳孟軻魯公族孟孫之後字子車一字子輿
早喪父所居近墳墓之間踊躍者擗踊之謂築埋
者埋葬之謂孟子兒時志好未定見之因習為戲

孟母嘆曰此豈可使吾子居之哉擗皮切
乃去舍而嬉戲為賈古街切孟母曰此非所以
居子也

市廛市也賈商賈街街衢孟子見市廛之事復習

為戲毋又曰此亦豈可使吾子居之乎曰居賈

乃徙舍學宮之旁其嬉戲乃設俎豆揖讓進退孟母

曰此真可以居子矣遂居之

俎豆祭器也揖讓進退禮之容也孟子因近學舍

觀禮文之事遂日習為戲孟母喜曰是真可使吾

子居之乃定居焉趙氏歧曰幼被慈母三遷之教

是也

孟子幼時問東家殺猪何為母曰欲啖汝既而悔

曰吾聞古有胎教今適有知而欺之是教之不信乃

質猪肉以食似之

啖食也適猶方也東鄰殺猪孟子年幼見而問母

母戲答曰彼欲殺肉啖汝繼乃自悔因買肉與食

以實其言

既長就學遂成大儒

孟子幼受母教既長學於孔子之孫子思遂成大

儒作孟子七篇愚按孟子亞聖先儒以為命世之

大才然當幼時觀埋築則習埋築以為嬉見賈街

則習賈街以為戲使無慈母三遷之教其不流于

鄙賤之歸者幾希矣嘗聞鄰郡昔有名家父者音

詩未性情該物理
故學之者事理通
達其為教溫厚敦
厚故學之者心氣
和平所以能言

禮有三子三百之
目故學之者必窮
詳明其為教養德
莊敬故學之者德
性堅定所以能立
人之心休否不調
養其詩與禮所以
調養夫此者謂
夫子以此立教

樂其子自孩童聞見漸染及長耽好成性不事生
產作業家貧流入樂藉以辱身玷先噫為人父兄
尚鑒茲哉漸音

○孔子嘗獨立鯉趨而過庭曰學詩乎對曰未也不
學詩無以言鯉退而學詩

論語季氏篇鯉孔子之子伯魚也朱子曰學詩則
事理通達而心氣和平故能言

他日又獨立鯉趨而過庭曰學禮乎對曰未也不學
禮無以立鯉退而學禮

朱子曰學禮則品節詳明而德性堅定故能立

○孔子謂伯魚曰女汝為周南召南矣乎人而不為
周南召南其猶正牆面而立也與平

論語陽貨篇朱子曰為猶學也周南召南詩首篇
名所言皆脩身齊家之事正牆面而立言即其至
近之地而一物無所見一步不可行

右左教凡四章

饒氏曰前二章是母教後二章是父教蓋
母教於幼時故先言之父教於既長故後
言之也

虞舜父頑母嚚銀象傲克諧以孝烝烝乂不格姦

虞氏舜名也舜
史心不則德義之
經為頑母舜也
後舜舜繼母也
不道忠臣之言為
聖象舜後母弟
傲慢不友言並惡
語和丞進也言能
以至孝而和頑
自傲使進進以善
史記云舜之賢
盲而舜母死舜
更更聖妻而生象
象傲舜舜受象
妻子常欲殺舜
舜避居及有過
則受罪須事父
及後母終孝曰
以篤謹匪有懈

書堯典蔡氏曰虞氏舜名也舜父號瞽叟心不則
德義之經為頑母舜後母也口不道忠信之言為
嚚象舜異母弟傲驕慢也諧和也丞進也又治也
格至也言舜不幸遭此而能和之以孝使之進進
以善自治而不至於大為姦惡也

○萬章問曰舜往于田號平声下同泣于旻天何為其號
泣也孟子曰怨慕也我竭力耕田共恭為子職而已
矣父母之不我愛然我何哉

孟子萬章篇朱子曰舜往于田耕歷山時也仁覆
閔下謂之旻天號泣于旻天呼天而泣也怨慕怨

已之不得其親而思慕之也於我何哉自責不知
已有何罪耳悲怨父母也呼去声

帝使其子九男二女百官牛羊倉廩備以事舜於畎
畝之中天下之士多就之者帝將胥天下而遷之焉
為去声不順於父母如窮人無所歸

朱子曰帝堯也史記云二女妻之以觀其內九男
事之以觀其外一年成聚二年成邑三年成都是
天下之士就之也胥相視也遷之移以與之也如

窮人無所歸言其怨慕迫切之甚也妻去声
天下之士悅之人之所欲也而不足以解憂好色人

之所欲妻聲帝之二女而不足以解憂富人之所欲
富有天下而不足以解憂貴人之所欲貴為天子而
不足以解憂人悅之好色富貴無足以解憂者惟順
於父母可以解憂皆上好字

朱子曰孟子推舜之心如此以解上文之意言極
天下之欲不足以解憂而惟順於父母可以解憂
孟子真知舜之心哉

人少去聲則慕父母知好去聲色則慕少艾有妻子則慕
妻子仕則慕君不得於君則熱中大孝終身慕父母
五十而慕者予於大舜見之矣

朱子曰常人之情因物有遷惟聖人為能不夫其
本心也艾字天好也不得失意也熱中躁急心熱也
言五十者舜攝政時年五十也五十而慕則其終
身慕可知矣此章言舜不以得衆人之所欲為已
樂而以不順乎親之心為已憂非聖人之盡性其
孰能之或讀少為上聲解

○楊子曰事父母自知不足者其舜乎不可得而父
者事親之謂也孝子愛日

○揚子法言至孝篇揚雄所著自知不足者終身思
慕而不自以為足也親年有限而人子之心無窮

孔子曰子朝父母
每言唯二故內則云
命士以上昧爽而朝
日而夕朝禮具
禮簡今三皆曰朝
以其禮同也此是聖
人之法
方氏云自諸侯以上
之道子死後謂之
世子以其得世國故
也胡氏曰言文王
蓋記老於後追
稱王爾

○節謂居處節
履跡也

在察也未猶勿也
原再也勿有再
進為其失飪與
味惡也退反其
寢

故常愛惜光陰惟恐易過而不得事親也

○文王之為世子朝漸於王季日三雞初鳴而衣服
至於寢門外問內豎樹之御者曰今日安否何如內
豎曰安文王乃喜及日中又至亦如之及莫暮又至
亦如之

內豎之臣掌通內外之命

禮記文王世子篇陳氏曰內豎內庭之小臣御是
直日者世子之朝父母惟朝夕二禮今文王日至
于三聖人過人之行也

其有不安節則內豎以告文王文王色憂行不能正
履王季復膳然後亦復初食上必在視寒暖之節食

下問兩膳命膳宰曰未有原應曰諾然後退

陳氏曰不安節謂有疾不能循其起居飲食之節
也食上進膳也在察也食下食畢而徹也問兩膳
問所食之多寡也未猶勿也原再也謂所食之餘
不可再進也

○文王有疾武王不說脫冠帶而養去聲文王一飯上聲
亦一飯上聲文王再飯亦再飯一飯知氣力衰藥

禮記文王世子篇武王文王子名發不脫冠帶者
謂不離親側故不敢脫之以自便也一飯亦飯再
飯亦飯者志不在飲食惟親之視不敢如平時自

適其欲也

○孔子曰武王周公其達孝矣乎夫扶孝者善繼人之志善述人之事者也

武王周公文王子達通也言天下通共之考也

中庸朱子曰達通也言武王周公之孝乃天下之人通謂之孝蓋武王纘大王王季文王之緒以有天下而周公承文武之德以追崇其先祖此繼志述事之大者也

踐其位行其禮奏其樂敬其所尊愛其所親事死如事生事亡如事存孝之至也

朱子曰踐位猶履也其指先王也所尊所親先王之

踐升也其先志所尊所親先王之祖考子孫臣庶也始死謂之既葬則反而亡焉其指先王也此皆繼志述事之意也

祖考子孫臣庶也始死謂之死既葬則曰反而亡焉皆指先王也此皆繼志述事者也

○淮南子曰周公之事文王也行法無專制事無由已身若不勝則下衣言若不出口有奉持於文王

洞洞屬屬竹如將不勝如恐失之可謂能子矣

淮南子汜論篇漢淮南王劉安所編周公文王子

武王弟名旦行無專制謂所行必稟命而後行也

事無由已謂凡事不敢專決也身若不勝衣謂持身若怯懦也言若不出口謂出言常謹慎也至若奉物於父則又極乎質慤專一之心常如弗勝其

洞洞屬屬竹又敬也淮南子汜論訓洞之屬之號煩

本注
曾子孔子弟子
名參者皆曾子
父名點微也
曰自恐親意
欲與人

曾元曾子子

重而有所失墜者可謂能盡子道者矣

○孟子曰曾子養去聲曾皙必有酒肉將徹直列切必

請所與問有餘必曰有曾皙死曾元養曾子必有酒

肉將徹不請所與問有餘曰止無矣將以復又進

也此所謂養口體者也若曾子則可謂養志也

離婁章朱子曰曾皙名點曾子父也曾元曾子子

也曾子養其父母食必有酒肉食畢將徹去必請

於父曰此餘者與誰或父問此物尚有餘否必曰

有恐親意更欲與人也曾元不請所與雖有言無

其意將以復進於親不欲其與人也此但能養父

母之口體而已若曾子則能承順父母之志而不

忍傷之也

事親若曾子者可也

言當如曾子之養志不可如曾元但養口體程子

曰子之身所能為者皆所當為無過分之事也故

事親若曾子可謂至矣而孟子止曰可也豈以曾

子之孝為有餘哉

○孔子曰孝哉閔子騫人不間去於其父母昆弟之

言

論語先進篇閔子騫孔子弟子名損胡氏曰父母

養志承順父母
之志而不忍傷之
也

閔子騫孔子弟子
名損父母昆弟稱
其孝友人無異詞

兄弟稱其孝友人皆信之無異辭者蓋其孝友之實有以積於中而著於外故夫子歎而美之按韓詩外傳閔子蚤喪母父再娶生二子繼母不慈冬月獨以蘆花為絮以衣子騫父覺之欲逐其後妻子騫告父曰母在一子寒母去三子單父乃不逐母聞之待之均平遂成慈母衣去聲

○老萊子孝奉二親行年七十作嬰兒戲身著五色斑斕蘭之衣裳取水上堂詐跌送仆付卧地為小兒啼雛於親側欲親之喜

高士傳老萊子楚人孝事父母年老而身穿孩童

之衣詐跌倒地復效孩童啼哭手弄鳥雛日侍親

旁蓋恐父母見子之老而生悲感故為是以娛其

心也

女曰雛又曰雛又人始生曰雛一也雛鳥子生自食

○樂正子春下堂而傷其足數月不出猶有憂色門

弟子曰夫子之足瘳抽矣數月不出猶有憂色何也

禮記祭義篇樂正覆姓子春其名曾子弟子瘳愈也傷足既愈憂而不出故門人問之也

樂正子春曰善如爾之間也善如爾之間也吾聞諸曾子曾子聞諸夫子曰天之所生地之所養惟人為大父母全而生之子全而歸之可謂孝矣不虧其體

頃當為陸舉
足為陸再舉足
為步

不能無念怒之
言當由其直則
人服不敢以念言
未也

不辱其身可謂全矣故君子頃犬步而不敢忘孝也今予忘孝之道予是以有憂色也一舉足而不敢忘父母是故道而不徑舟而不游不敢以先父母之遺體行殆一出言而不敢忘父母是故惡言不出於口忿言不反於身不辱其身不羞其親可謂孝矣善美也重言之者亟稱之以美其問也惟人為大記作無人為大言天地生養萬物無如人為大也頃謂一舉足半步也道大路也徑路之小而捷者游以身浮水而游也方氏曰父母全而生之謂生其形也子全而歸之謂歸於土也不虧其體所

以全其形不辱其身所以全其德故曰可謂全矣一舉足不敢忘父母則念其親於動止之間也一出言不敢忘父母則念其親於語默之際也道大而徑小故道而不徑舟安而游危故舟而不游蓋不敢以先父母之遺體行殆故也惡言者惡暴之言忿言者忿怒之言惟已之惡言不出於口故人之忿言不反於身也以忿言不反於身故不辱其身而身者親之枝也不辱其身故不羞其親而可謂之孝也亟音

○伯俞有過其母笞之泣其母曰他日笞子未嘗泣

今泣何也對曰俞得罪管常痛今母之力不能使痛
是以泣

說苑建本篇伯俞韓姓名俞管擊也泣涕出而無
聲也俞因母擊不痛知母力衰恐奉養不父故悲
感而出涕也

故曰父母怒之不作於意不見現下於色深受其罪
使可哀憐上也父母怒之不作於意不見於色其次
也父母怒之作於意見於色下也

父母有怒子當起敬起孝故劉向叙伯俞之事復
曰世人受親之責者有三等馬上者心服已也

外有可憐之色使親見而生憫也中者內無怨心
而外亦無忿容也下者懷怨於中形忿於外豈非
不孝之甚且有乎

○公明宣學於曾子三年不讀書曾子曰宣而居參
之門三年不學何也

說苑反質篇冊公明姓宣名曾子之門人相從之久
而不見其誦書故疑而問之也

公明宣曰安敢不學宣見夫子居庭親在叱栗切
丑之聲未嘗至於大馬宣說悅下之學而未能宣
見夫子之應官客恭儉而不懈戒惰宣說之學而未

能宣見夫子之居朝廷嚴臨下而不毀傷宣說之學而未能宣說此三者學而未能宣安敢不學而居夫子之門乎

夫子謂曾子叱咤怒聲宣以曾子居家則能孝奉乎親而忿怒弗及於賤畜出待賓客則能致恭有節而不至於怠慢至於處外庭則又能威嚴莅下而不毀傷其身此皆終日願學而未能者又安敢弗學而居於夫子之門乎熊氏曰公明宣學於曾子不專讀書可謂知為學之本矣然不讀書則無以考聖賢之成法識事理之當然雖欲勉強以篤

于行安能無過哉愚謂為學之道知行不可偏

廢讀書窮理所以致其知敦行孝悌所以篤於行

熊氏之言讀者宜致思焉

正義

外庭作

○少

去聲

連大連吾居喪三日不怠三月不解

懈期暮

悲哀三年憂東夷之子也

禮記雜記篇少連大連東夷之人三日親始死之

時不怠謂雖水漿不入口而能自力以致於禮也

三月者親喪未葬之時不懈謂朝夕哭奠而不惰

也期周年也悲哀者練後常切悲痛也三年者祥

禫之時憂者憂戚憔悴也記以此為孔子之言蓋

聖人非特稱其能行孝道而又稱其能變夷俗也

正義

禮記雜記篇少連大連東夷之人三日親始

之前朝夕奠哀至卒哭之屬斯悲哀謂練以來常

悲哀朝夕哭者禮義之所在而蠻夷者不可以禮

義貴也然而少連大連善居喪子非特美其能行

禮又美其能變俗也

○高子臯之執親之喪也泣血三年未嘗見齒若子以為難

禮記檀弓篇丁臯名柴孔子弟子孔氏曰人涕淚必因悲聲而出若血出則不由聲也子臯悲而無

聲其涕如血之出故曰泣血不見齒謂不笑也子

臯執喪如此故人以為難也

○顏丁善居喪始死皇皇焉如有求而弗得既殯望

望焉如有從而弗及既葬慨然如不及其反而息

禮記檀弓篇陳氏曰顏丁魯人皇皇猶栖栖也望

望往而不顧之貌慨感憤之意始死形可見也既

殯柩可見也葬則無所見矣如有從而弗及似有

可及之處也葬後則不復如有所從矣故但言如

不及又云而息者息猶待也不忍決忘其親猶且

行且止以待其親之反也

正義

禮記檀弓篇顏丁

從隨也慨德也
德疲極曰憊
疲劣也又困病也
禮記檀弓篇皇皇
皇皇如有求而
不得之意
禮記檀弓篇皇
皇皇如有求而
不得之意
禮記檀弓篇皇
皇皇如有求而
不得之意

顏草彦吳氏曰親之始死如有一物去失求索之而未能得故皇皇焉又其既殯如有一人前行已隨其後追逐之時其謂已葬之親如親已還反至家而其在路不及力已疲憊行不能前而暫馬休息言其機不實之甚陳氏作曰能前而暫馬休息而息猶待也非是

○曾子有疾召門弟子曰啓予足啓予手詩云戰戰兢兢如臨深淵如履薄冰而今而後吾知免夫小子論語秦伯篇朱子曰啓開也曾子平日以身體受於父母不敢毀傷故於此使弟子開其衾而視之詩小旻之篇戰戰兢兢戒謹臨淵恐墜履冰恐陷也曾子以其所保之全不門人而言其所以

得之之難如此至於將死而後知其得免於毀傷也小子門人也語畢而又呼之以致反覆丁寧之意其敬之也深矣○范氏曰身體猶不可虧也况虧其行以辱其親乎呼去

○箕子者紂親戚也紂始為象箸箕子歎曰彼為象箸必為玉杯為玉杯則必思遠方珍恠之物而御之矣輿馬宮室之漸自此始不可振也

史記世家箕國名子爵也紂商王帝辛也振救也箕子紂之諸父見紂始作象箸怨其漸至奢縱而莫能救也

紂為淫佚逸箕子諫紂不聽而囚之入或曰可以去矣箕子曰為人臣諫不聽而去是彰君之惡而自說悅於民吾不忍為乃被髮佯羊狂而為奴遂隱而鼓琴以自悲故傳之曰箕子操

跌放蕩也紂嬖妲己為酒池肉林恣為淫蕩箕子諫之不從紂怒囚之箕子曰為臣之道若著其諫君不從之迹而去已固有辭而君之失自我而顯吾不忍為乃佯詐為狂而受其囚操謂琴曲言雖窮阨而不失其操也嬖音庇妲音抵切

王子比干者亦紂之親戚也見箕子諫不聽而為奴

則曰君有過而不以死爭赴則百姓何事乃直言諫

紂紂怒曰吾聞聖人之心有七竅皓昂信有諸乎乃遂殺王子比干剗枯視其心

比干亦紂之諸父辜罪也剗剖也比干以君之有過當致死以諫庶百姓不至無罪就戮因直諫被殺

微子曰父子有骨肉而臣主以義屬竹故父有過子三諫不聽則隨而號評之人臣三諫不聽則其義可以去矣於是遂行

微國名微子紂庶兄屬聯續也微子言君臣以義

聯屬非若父子骨肉不可以去乃去之以全宗祀
及武王伐紂滅商微子抱祭器歸周後封于宋以
主殷祀

孔子曰殷有三人焉

朱子曰三人行不同而同出於至誠惻怛之意
故皆不拂乎愛之理而有以全其心之德也揚氏
曰此三人者各得其本心故同謂之仁

○武王伐紂伯夷對齊叩冠馬而諫左右欲兵之太
公曰此義人也扶而去之

史記列傳伯夷對齊孤竹君之二子叩通作扣說

文云牽馬也武王伐紂夷齊以非義而諫其謂殺
之也太公呂望也太公以二子為義扶掖使其去
焉

武王已平殷亂天下宗周而伯夷對齊恥之義不食
周粟隱於首陽山採薇而食之遂餓而死

首陽即雷首山在河東程子曰伯夷對齊遜國而
逃諫伐而餓終無怨悔故孔子以為賢也

○衛靈公與夫人夜坐聞車聲驕驕至闕而止過
闕復扶又有聲公問夫人曰知此為誰夫人曰此遽
懼伯玉也公曰何以知之夫人曰妾聞禮下公門式

路馬所以廣敬也夫扶忠臣與孝子不為昭昭信伸
節不為冥冥惰行去遠伯玉衛之賢大夫也仁而有
智敬於事上此其人必不以闇暗昧廢禮是以知之
公使人視之果伯玉也

列女傳衛靈公名元夫人南子宋女也闕公門也
伯玉蘧姓名瑗衛大夫也下公門言至君門下車
以過也式路馬謂見君路車所駕之馬憑式以致
敬也昭昭明顯也信與伸同言常明顯之時則伸
其節義欲人之共知也冥冥闇昧也惰亦慢也言
當闇昧之際則怠慢其所行欺人之不見也伯玉

當時稱其仁智敬上豈以冥冥之時而廢乎禮哉
此南子所以知之也

○趙襄子殺智伯漆其頭以為飲器智伯之臣豫讓
欲為去之報仇乃詐為刑人挾七比首入襄子宮中
塗廁左右欲殺之襄子曰智伯死無後而此人欲為
去報仇真義士也吾謹避之耳

史記趙襄子名無恤智伯名瑤皆晉大夫飲器韋
云飲酒之具晉灼云溲溺之器呂氏春秋云漆
智伯頭為溲杯未詳孰是刑人有罪被刑而執賤
役者七首短劍其頭類七塗田泥以朽抹也廁溷

刑也豫讓詐執賤役欲殺襄子以報主讎襄子以
其有義故不殺而避之也

讓又漆身為癩賴吞炭為啞下行乞於市其妻不

識其友識之為去泣曰以子之才臣事趙孟必得

近幸子乃為所欲為顧不易異邪何乃自苦如此讓

曰委質上為臣而求殺之是二心也吾所以為此者

將以愧天下後世之為人臣而懷二心者也

趙孟謂襄子顧反也委質猶言執贄也讓毀身為

疾欲人不識而得行其志其友識而謂之曰子若

往事襄子欲報其仇反不容易何自苦其身若是

哉讓答以為既臣而求殺之此二心不忠之臣吾

為此欲使當時後世不忠者知愧吾豈為是耶音贊

至易音與 **正** 委質之質音去聲非是

後又伏於橋下欲殺襄子襄子殺之

胡氏曰君子為名譽而為善則其善必不誠人臣

為利祿而效忠則其忠必不盡使智伯有後而豫

子為之報仇其心未可知也智伯無後矣而讓也

不忘國士之遇以死許之至再三而愈篤則無所

為而為之者其可謂義士矣然讓子知其如此而

殺之何以為人臣之勸哉

○王孫賈事齊閔王王出走賈失王之處其母曰女
同破朝去而晚來則吾倚門而望女莫暮出而不還
則吾倚閭而望女今事王王出走女不知其處女尚
何歸走去

戰國策王孫覆姓賈名齊之大夫閔王名地門謂
家之門閭謂二十五家之巷門也燕將樂毅破齊
閔王走莒母謂賈曰往昔汝歸晚出暮則吾倚門
問望汝今國破主亡汝當往報其仇汝何為而歸
耶

王孫賈乃入市中曰淖闞齒亂齊國殺閔王欲與我
誅齒者袒但右市人從之者四百人與誅淖齒刺戚
而殺之

淖姓齒名楚人為齊相因亂而弑閔王袒右袒露
右臂也市人聞賈言露臂從者凡四百人賈遂與
同討齒以刃刺而殺之齊臣乃於民間尋得閔王
子法章立為王

○曰季使過評冀見冀缺耨切豆其妻饁葉之敬相
待如賓與之歸言諸文公曰敬德之聚也能敬必有
德德以治評民君請用之臣聞出門如賓承事如祭
仁之則也文公以為下軍大夫

春秋左氏傳曰季名胥臣晉大夫也冀晉邑缺郤
姓耨鋤田也饁饋餉也文公晉君名重耳出門如
賓承事如祭蓋古有是言與夫子答仲弓問仁相
類胥臣過冀見郤缺在田而妻饋食相敬若賓因
携歸薦于晉君且言曰敬以存心則眾理備具而
心德全矣能敬有德可在民上文公遂用缺為大
夫以主下軍後謚成曰郤成子 **正義** 耨苗也
○公父甫文伯之母季康子之從 去聲 祖妣母也康子
往焉闔委門而與之言皆不踰闕後仲尼聞之以為
別 必列 於男女之禮矣

國語晉語篇文伯魯大夫名歎其母齊女敬姜也
季康子魯卿名肥闔開也闕門限也敬姜以從祖
母之尊與從孫相見雖開中門而不踰闕以出康
子亦不踰闕而入可謂能別男女之禮者矣宜吾
夫子所以稱之也 歎昌切
○衛共嬖 下 姜者衛世子共伯之妻也共伯蚤死共
姜守義父母欲奪而嫁之共姜不許作柏舟之詩以
死自誓
詩序衛國名共姜齊女姜姓嫁衛世子共伯故曰
共姜共伯名餘蚤死姜以節義自守父母欲奪其

志姜作詩以死自誓詩見鄘風柏舟篇

○蔡人妻宋人之女也既嫁而夫有惡疾其母將改嫁之女曰夫之不幸乃妾之不幸也奈何去之適不之道一與之醮終身不改不幸遇惡疾彼無大故又不遣妾何以得去終不聽

列女傳醮酌而無酬酢之謂蓋婚禮替者三醮婿婦而不酬酢也大故死也宋母欲女再嫁女以夫之惡疾實我不幸婦人從夫夫不遣出何敢得去終不肖聽醮音孕

○萬章問曰象日以殺舜為事立為天子則放之何

也孟子曰封之也或曰放焉仁人之於弟也不箴怒

焉不宿怨焉親愛之而已矣

箴怒謂箴置其怒宿怨謂留蓄其怨

孟子萬章篇朱子曰放猶置也置之於此使不得去也萬章疑舜何不誅之孟子言舜實封之而或者誤以為放也饒氏曰仁人之於弟雖有怒亦不箴之雖有怨亦不留之少間心便釋然矣親之欲其親近於我貴之是也愛之欲其得遂所欲富之是也封之存聲

○伯夷封齊孤竹君之二子也父欲立封齊及父卒封齊讓伯夷伯夷曰父命也遂逃去封齊亦不肖立

△萬章志孝弟子放猶置也何不誅也孟子言舜實封之而或者誤以為放也

而逃之國人立其中仲子

史記列傳朱子曰伯夷以父命為尊對齊以天倫為重其遜國也皆求所以合乎天理之正而即乎人心之所安矣

○虞芮之君相與爭田久而不平乃相謂曰西伯仁人也盍往質焉乃相與朝潮下周入其境則耕者讓畔行者讓路入其邑男女異路斑白者不提挈入其朝士讓為大夫大夫讓為卿二國之君感而相謂曰我等小人不可以履君子之庭乃相讓以其所爭田為閒田而退天下聞而歸之者四十餘國

虞氏傳虞芮皆國名盍何不也質正也西作文王昌也畔田界也不提挈少者代之也士讓為大夫大夫讓為卿者交相推讓也二君入周境見其國中貴賤老幼無不躬行禮讓感愧而歸所爭之田相讓不受遂成閒田諸侯聞風歸周者眾今陝州平陸縣地名閒原相傳即其地也

○曾子曰以能問於不能以多問於寡有若無實若虛犯而不校昔者吾友嘗從事於斯矣友指顏淵也
論語泰伯篇朱子曰校計校也友馬氏以為顏淵是也顏子之心惟知義理之無窮解以能至不見若虛四句

存疑云以能問不能自知能者不能者自知者若無若謂自知已能人不能而問於金不情矣口習是推和義理之無窮欲求盡天下之善也犯而不校是心胸大能容得人橫逆之美安受之而不校也

物我之有間

解犯而不校一句

故能如此

○孔子曰晏平仲善與人交久而敬之

論語公冶長篇晏平仲齊大夫名嬰程子曰人交

久而敬衰久而能敬所以為善

右明倫凡三十一童

李氏曰首十七章明父子之親次五章明

君臣之義次四章明夫婦之別次三章明

長幼之序後二章明朋友之交

孟子曰伯夷目不視惡色耳不聽惡聲伯夷孤竹君之

萬章篇不視謂雖過目而無視之之心不聽謂雖

過耳而無聽之之心也

○子游為武城宰子曰女汝得人焉耳乎曰有澹臺

滅明者行不由徑非公事未嘗至於偃之室也

論語雍也篇朱子曰武城魯下邑澹臺姓滅明名

字子羽徑路之小而捷者公事如飲射讀法之類

不由徑則動必以正而無見小欲速之意可知非

公事不見邑宰則其有以自守而無枉已徇人之

私可見矣是故持身以滅明為法則無苟賤之羞

取人以子游為法則無邪媚之惑

○高柴自見孔子足不履影啓塾立不殺方長不

李註
子游孔子弟子姓
言名偃正者○

本註
即高子臯也不履
影謂不致履孔
子之氣敬之至
也啓聲處歎
胎卯之聲長謂
草木發生也折
毀折也

折衛輒之難去出而門閉或曰此有徑子羔曰吾聞
之君子不徑曰此有竇子羔曰吾聞之君子不竇有
間去使至門啓而出

家語弟子行篇不履影謂與人同行不踐其影也
啓蟄蟄虫初出也方長草木初生也竇孔隙也有
間少頃也衛出公輒之時崩蹟之亂子羔不宥從
竇徑出避使至啓門而始得出也朱子曰不徑不
竇安平時可也若有寇盜患難如何守此以殘其
軀觀聖人微服過宋可見矣

○南容三去復編白圭孔子以其兄之子妻去之口

妻以女為之妻

論語先進篇南容孔子弟子居南宮名縮又名活
字子容朱子曰詩大雅抑之篇曰白圭之玷尚可
磨也斯言之玷不可為也南容一日三復此語事
見家語蓋深有意於謹言也此邦有道所以不廢
邦無道所以免禍故孔子以兄子妻之范氏曰言
者行之表行者言之實未有易其言而能謹於行
者南容欲謹其言如此則必能謹其行矣

○子路無宿諾

本註 孔子弟子姓仲名由宿豫也恐臨時多故故不豫諾

論語顏淵篇朱子曰宿留也猶宿怨之宿急於踐
言不留其諾也

○孔子曰衣祛敝緼袍與衣狐貉者立而不恥者其由也與李註

論語子罕篇朱子曰敝壞也緼音素著也袍衣有著

者也蓋衣之賤者狐貉以狐貉之皮為裘衣之貴

者子路之志如此則能不音以貧富動其心而可以

進於道矣故夫子稱之音然氏曰緼袍謂舊絮裝在

夾襖中也音去音洪

○鄭子臧出奔宋好音聚鷓音冠鄭伯聞而惡音之

使盜殺之君子曰服之不衷音身之災也詩曰彼已

記之子不稱音其服子臧之服不稱也夫扶音

李註

鄭國名子臧鄭
之公子宋國
鷓鴣鳥名聚鷓
和以為冠

去音洪
去音洪
去音洪

左氏傳鄭宋二國名子臧鄭文公子鷓翠鷓衷中

也子臧得罪出奔好聚翠羽為冠文公使盜殺子

陳宋二國之間故君子以為服制有等苟尖中制

必為身禍已詩作其語助辭曹風候人之篇引之

以深明其服之不稱也

○公父音文伯退朝潮朝其母其母方績文伯曰以

歎唱六之家而主猶績乎其母嘆曰魯其止乎使僮

子備官而未之聞邪

國語晉語篇公父文伯魯大夫名歎其母敬姜上

績緝麻也主主母也文伯恃貴富以母不當事女

工故毋嘆息以魯國無人而使汝備負也

居吾語去女汝民勞則思思則善心生逸則淫淫則忘善忘善則惡心生沃土之民不材淫也瘠土之民莫不嚮向義勞也

居者止而與之語也勞動勞也逸縱逸也言民勤勞則知有思而善心起矣民縱逸則務淫蕩而惡念興矣沃肥饒也瘠瘦薄也上肥民富則至於不材土薄民貧則易於從義此勞動淫逸所由分也

正誤

土肥民富而不材者以其淫蕩而妄善也土薄民貧而好義者以其勤勞而思善也

是故王后親織玄統好坎公侯之夫人加以紘宏緹

紘冠之緹結于領下而其餘下垂者也

延鄉之內子為大帶命婦成祭服列士之妻加之以朝服自庶士以下皆衣去其夫社而賦事焉而獻功男女効績也愆則有辟闢古之制也

玄黑色統冠之垂前後者統緹之無綫者從下而上不結緹冕之上覆者內子卿之適妻也命婦大夫之妻也列士元士也庶士也社者分祭社也事農祭之屬也冬祭曰冬而獻五穀布帛之功也

玄黑色統冠之垂於前後者古者王后親織是以奉于王紘纓之無綫者緹冕之上覆者諸侯夫人比王后織統又加此二者焉內子卿之適妻大帶緹帶也蓋卿之妻比諸侯夫人又增是帶焉不言加者互文以見也命婦大夫之妻祭服玄衣纁裳蓋大夫之妻不特止為紘緹大帶而必全成其夫之祭服也列士元士也元士之妻不惟獨成祭服

工故毋嘆息以魯國無人而使汝備負也

居吾語去女汝民勞則思思則善心生逸則淫淫則忘善忘善則惡心生沃土之民不材淫也瘠土之民莫不嚮向義勞也

居者止而與之語也勞動勞也逸縱逸也言民勤勞則知有思而善心起矣民縱逸則務淫蕩而惡念興矣沃肥饒也瘠瘦薄也上肥民富則至於不材土薄民貧則易於從義此勞

正誤

土肥民富而不材者以其惰土薄民貧而好義者以其勤勞

是故王后親織玄統切坎公侯之夫人加以

紵冠之繹結于前下而其餘下垂者

延鄉之內子為大帶命婦成祭服列士之妻加之以朝服自庶士以下皆衣去其夫社而賦事蒸而獻功男女効績愆則有辟闢古之制也

玄黑色統冠之垂前後者統纁之無綏者從下而上不結紵冕之上覆者內子卿之適妻也命婦大夫之妻也列士元士也庶士下也社者分祭社也事喪祭之屬也冬祭曰冬而獻五穀布帛之功也

玄黑色統冠之垂於前後者古者王后親織是以奉于王紵纁之無綏者紵冕之上覆者諸侯夫人比王后織統又加此二者焉內子卿之適妻大帶緇帶也蓋卿之妻比諸侯夫人又增是帶焉不言加者互文以見也命婦大夫之妻祭服玄衣纁裳蓋大夫之妻不特止為紵纁大帶而必全成其夫之祭服也列士元士也元士之妻不惟獨成祭服

又加以皮弁素積之朝服焉庶士下士也自下士
以至於庶人之妻則莫不紡績績紵以供其夫之
身所衣之服焉至若春日社祭之時則各盡其農
桑之事冬時烝祭之日又各獻其穀粟布帛之功
也績功也愆過也辟罪也男女各効其職以成其
功苟或有過則治以罪此皆古昔之制度也所衣
去 **正誤** 績必令成其夫之祭服也○紵
吾冀而朝夕脩我曰必無廢光人爾今日胡不自安
以是承君之官予懼穆伯之絕嗣也
冀欲也脩脩飭之謂言欲女子交相脩飭也先人

回孔子弟子姓
顏字子淵
作春食飯也
飢也言不以貧
窶累其心而
改其所樂也

謂季氏君謂魯公穆伯文伯之父也胡何也敬姜
既陳古制以告其子而復以是責之其整言之也深
矣愚謂喜逸惡勞好奢恥儉唯女婦為尤甚敬姜
可謂賢乎哉宜吾夫子聞之有曰季氏之婦可謂
不過矣 **正誤** 冀欲也而汝也脩脩飭之
謂言欲母子交相飭也
○孔子曰賢哉回也一簞食一瓢飲在陋巷人不堪
其憂回也不改其樂賢哉回也 簞音丹食音
論語雍也篇回孔子弟子姓顏字子淵朱子曰簞
竹器食飯也瓢瓢也顏子之貧如此而處之泰然
不以害其樂故天子再言賢哉回也以深嘆美之

卷之五 二

程子曰顏子之樂非樂簞瓢陋巷也不以貧窶累其心而改其所樂也故夫子稱其賢又曰簞瓢陋巷非可樂蓋自有其樂爾其字當玩味自有深意又曰昔受學於周茂叔每令尋仲尼顏子樂處所樂何事朱子曰程子之言引而不發蓋欲學者深思而自得之今亦不敢妄為之說學者但當從事於博文約禮之誨以至於欲罷不能而竭其才則庶乎其有以得之矣窶音巨

右敬身凡九章

李氏曰首三章言心術次二章言威儀次

三章言衣服後一章言飲食

衛莊公娶于齊東宮得臣之妹曰莊姜美而無子其娣弟戴嬀圭生桓公莊姜以為己子

春秋左氏傳衛齊皆國名莊公衛君名揚謚曰莊得臣齊之太子也齊女姜姓因夫謚故曰莊姜娣從嫁女弟生子名完莊姜以為己子後立為桓公

從去聲 **正誤** 東宮大子宮也

公子州吁嬖人之子也有寵而好弒兵公弗許莊姜惡去聲之嬖音僻親也州吁莊公嬖幸賤妾之所生者公溺愛之故州吁

首章言教以義方論立教也又言六順六逆則論立教以明倫也

本註

衛國名莊公衛君齊國名東宮太子得臣齊人子名姜齊姓嬖人之從嫁者嬀陳姓屬戴皆謚也桓公名完

恃寵而好弄兵公弗為禁止也

為去聲

石碯鵠諫曰臣聞愛子教之以義方弗納於邪驕奢

淫佚逸所自邪也四者之來寵祿過也

石碯衛大夫方道也

石碯衛大夫義方為義之方法也納入也邪者惡

逆之謂石碯以為凡欲愛子當示以為義之方不

可使入邪惡夫驕而矜已奢而僭上淫欲而過度

放佚而無節實惡逆之所自出然究其所由來則

因乎寵祿之過也

正誤

淫欲無度

夫扶寵而不驕驕而能降降而不憾憾胡紺而能矜

軫者鮮矣

本註

憾恨矜重也降其身則必恨恨則思亂不能自安自重

降抑也憾恨也矜重也夫恃寵者必驕驕則不能

自抑下其勢必至於恣橫至此而後裁抑之則恨

心生矣恨心既生則必思亂而不能自安自重也

且夫扶賤妨貴少去聲陵長上聲遠間去聲親新聞舊小

加大淫破義所謂六逆也君義臣行父慈子孝兄愛

弟敬所謂六順也

臣行君之義

位有貴賤賤可以害於貴乎年有長幼少可以犯

其長乎遠不當以離乎親新不當以間乎舊賤者

小貴者大不可以小而加大也淫為邪義為正又

豈可以邪而破正乎破猶散也此六者所謂悖逆

也若夫君令臣以義臣行君之義則君臣之道順矣父慈其子子孝其父則父子之道順矣兄弟敬其兄則兄弟之道順矣此六者所謂順德也

去上順效逆所以速禍也君人者將禍是務去而速之無乃不可乎

去除也速召也言若除順而效法乎逆是則所謂召禍也為人君者可不思去禍而速之乎磻諫雖切而莊公不聽其後州吁果弑其兄桓公石碯因桓公母家共誅州吁而立其母弟晉是為宣公磻

其可謂忠也哉

正誤

去除也速召之急也言若除順而效逆是為召禍者也君

手人者將以袖之必除其效逆以名禍無乃不可乎蓋以疑辭甚言其決不可也

○劉康公成肅公會晉侯伐秦成子受脤蜃于社不敬本註脤宜社之肉盛以脤器故曰脤宜出兵祭社之名

劉成皆采地邑名康肅皆謚晉侯厲公名州蒲秦國名脤亦作蜃大蛤也古人多以脤飾器祭肉

以脤器盛之故曰脤凡出兵則宜于社成子受祭肉于社而惰也

劉子曰吾聞之民受天地之中以生所謂命也是以有動作禮義威儀之則以定命也能者養之以福不

定命論敬身也

左傳成公十二年

宜祭名亦雅云以

兵亡戰危慮有負朕祭之以永福宜故謂之宜

養威儀以致福

能者敗以取禍

真氏曰劉子所言之中即成湯降衷之衷是謂天命之性也人之動作禮義威儀非可以強為也天地有自然之中而人得之以生故動作禮義威儀皆有自然之則過之非中也不及亦非中也動作以身言禮義以理言威儀以著于外者言皆天命一定而不可違者也能循其則者順天地之命者也故曰養之以福不能循其則者逆天地之命者也故曰敗以取禍然所謂能不能者豈有他哉亦曰敬與不敬而已矣

禮記卷之二十一

膳祭肉之神之大節也

是故君子勤禮小人盡力君子之敬勤禮莫如致敬盡力莫如敦篤敦篤之敬敬在養神篤在守業可以保其所任之中國之大事在祀與戎祀有執膳煩戎有受服神之大節也五成子惰棄其命矣其不反乎惰則失其中和之氣

君子有位者小人細民也戎兵戎膳祭肉也真氏曰君子勤禮小人盡力言君子小人雖異而所當敬則同勤禮者君子之敬也盡力者小人之敬也養神謂奉祀守業謂務農君子勤禮以奉祀小人盡力以務農則可以保其所受之中而養其自然之福矣成子君子也而受服不敬故劉子譏之夫

末章言教慎
威儀論教也
又言君臣上下
至朋友則論教
身以明倫也

左傳
襄公三十二年

天子名括圍
楚公子名

敬之一言克辭禹湯文武以來傳心之要法春秋
之世去聖人未遠名卿賢大夫猶有聞焉故呂成
公曰劉子之言乃三代老師宿儒傳道之淵源信
矣夫其後劉子果卒于瑕

○衛侯在楚北宮文子見令尹圍之威儀言於衛侯
曰令尹其將不免詩云敬慎威儀維民之則令尹無
威儀民無則焉民所不則以在民上不可以終
衛侯襄公名惡北宮覆姓文謚名佗衛之大夫令
尹楚上卿執政者名圍楚共王之庶子也時文子
相衛侯如楚見圍而知其必不免於禍因引大雅

抑之詩以明之言在上者必當克敬克慎以為民
法今圍在上而無威儀與詩之言相反其不能善
終必矣

公曰善哉何謂威儀對曰有威而可畏謂之威有儀
而可象謂之儀君有君之威儀其臣畏而愛之則而
象之故能有其國家今聞長世臣有臣之威儀其下
畏而愛之故能守其官職保族宜家順是以下皆如
是是以上下能相固也問音
此衛侯問而文子答也則取法之也象摹倣之也
令聞美名也長世永世也固堅固不動也此言君

須是左傳
須是君臣以下至
於父子兄弟又
婦明交妻二商
皇疏收圍皆其也

卷之五
二百八十一

臣之有威儀而其效如此

正誤

宜安也固堅固不敗也

衛詩曰威儀棫棫不可選也言君臣上下父子兄弟

內外大小皆有威儀也 棫 富而剛也選 教也

詩邶風柏舟之篇棫棫富而剛習之貌選簡擇也

此引詩言威儀當無有一之不善不可得而簡擇取舍也

周詩曰朋友攸攝攝以威儀言朋友之道必相教訓以威儀也

攸所也攝佐也

詩大雅既醉之篇攝檢也此引詩言朋友之道必當檢攝誨誠以威儀也

故君子在位可畏施舍註可愛進退可度周旋可則容止可觀作事可法德行註可象聲氣可樂注動作有文言語有章以臨其下謂之有威儀也

施用也舍不用也度法度也真氏曰文章非止於言語辭章而已威德蘊於中輝光發於外如動靜之中度語言之當理皆是也自古之論威儀者未有若文子之備也蓋威非徒事嚴猛而已正衣冠尊瞻視儼然人望而畏之夫是之謂威也儀非徒事容飾而已動容周旋莫不中禮夫是之謂儀也當是時令尹圍專楚國之政有篡奪之心形諸威

儀有僭僭于上者故文子見而知其不終未幾果以篡奪得國是為靈王其後亦復被弑而不能終也○已上皆左氏傳

右通論凡三章

饒氏曰首章言教以義方論立教也又言六順六逆則論立教以明倫也二章言定命論敬身也末章言敬慎威儀論敬身也又言君臣上下至朋友則論敬身以明倫也

小學書卷之五終

問

文政三卯

