

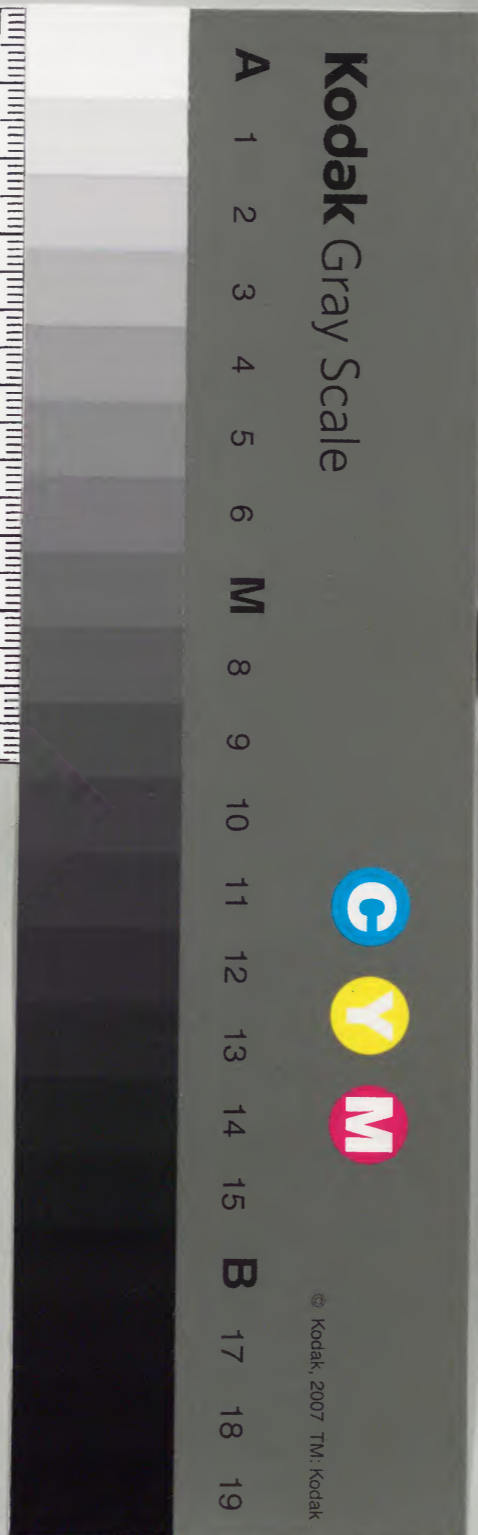
醫部



		一	二	三	四	漢書門
		八	六	二	九	
冊	架	函	號	類		

庫	文	閣	內
函	架	冊	號
七	八	三	九
冊	架	冊	號
			漢書

內閣文庫	
番號	漢 12439
冊數	18 (11)
函號	301 48





醫宗必讀卷之七

雲間李中梓士林父著

門人包時化象蕃父叅

姪孫李廷芳蘅伯父訂

水腫脹滿

黃帝曰脉之應於寸口如何而脹岐伯曰其脉

大堅以濇者脹也邪盛則大邪實則堅濇者氣血虛而不流利也洪大之脉

陰氣必衰堅強之脉胃氣必損故大堅以濇病當為脹陰為藏陽為府脉病

在陰則脹在藏脉病在陽則脹在府夫脹者皆在於藏府之外排

藏府而郭胃腸脹皮膚故命曰脹胃腹者藏府

之郭也臙中者心主之宮城也胃者太倉也咽

喉小腸者傳送也咽喉傳送者自上而下而久胃之

五竅者閭里門戶也咽喉傳送者自上而下而久胃之

閭巷門也里隣里也周禮五家為比五比為閭

蓋二十五家也五家為軌十軌為里蓋五十家

也言胃之五竅廉泉玉英者津液之道也二穴

象如閭里門戶脈玉英故五臟六府者各有畔界其病各有形

狀營氣循脈衛氣逆為脈脹清者為營營行脈

致脹濁者為衛衛行脈外其氣慄疾行于分肉

之間故必由衛氣之逆而後病及于營則為脈

脹衛氣並脈循分為膚脹循氣逆而并于脈復

脹心脹者煩心短氣臥不安肺脹者虛滿而喘

欬肝脹者脇下滿而痛引小腹脾脹者善噦四

肢煩惋音羨惋體重不能勝衣臥不安腎脹者

腹滿引背央央然腰髀痛此五藏之脹也胃脹者腹滿

胃脘痛鼻聞焦臭妨于食大便難大腸脹者腸

鳴而痛濯濯冬日重感于寒則殮泄不化小腸

脹者少腹臙音臙脹引腰而痛膀胱脹者少腹滿

而氣癢三焦脹者氣滿于皮膚中輕輕然而不

堅膽脹者脇下痛脹口中苦善太息此六府之脹也濯濯

腸鳴水聲也氣壅者勝厥氣在下營衛留止寒

氣逆上真邪相攻兩氣相搏乃合為脹也厥逆之氣

自下而上營衛失常故真邪相攻而合為脹也

黃帝曰水與膚脹鼓脹腸覃石痕石水何以別

之岐伯曰水始起也目窠上微腫如新臥起之

狀目下為窠微腫其頸脉動時欬頸脉足陽明

之脉自人迎下循腹裏水邪乘之人迎也陽明

故頸脉動水之標在肺故為時欬陰股間寒足

脛癰腫腹乃大其水已成矣以手按其腹隨手

而起如裹冰之狀此其候也以上皆水腫之候也○膚脹

者寒氣客於皮膚之間蹙蹙然不堅腹大身盡

腫皮厚蹙蹙鼓聲也寒氣客于皮膚之間陽氣

故不堅氣無所不至故腹大身盡腫氣本無形

若因于水則有水處腫無水處不腫按其腹

而不起腹色不變此其候也寒氣在膚腠之間

故宥而不起以其皮厚故腹色不變也○按此

上兩條以按其腹隨手而起者屬水宥而不起

者屬氣此固然也然氣亦有隨手而起者水亦

有宥而不起者未可以起與不起為的辨但當

察皮厚色蒼或一身盡腫或自上而下者多屬

氣若皮薄色澤或腫有分界或自下而上者多

屬水○鼓脹者腹脹身皆大大與膚脹等也色蒼

黃腹筋起此其候也內傷脾腎心腹脹滿且食則不能暮食中空無物腹皮細急其象如鼓故名鼓脹其狀與上文膚脹無異但腹有筋起為別○膚脹屬肺鼓脹屬脾

○腸覃者寒氣客於腸外與衛氣相搏氣不得榮因有所繫癥而內著惡氣乃起瘰肉乃生覃布而深也寒氣與衛氣相搏則畜積不行其始留于腸外有所繫著故癥積起瘰肉生也

生也大如雞卵稍以益大至其成如懷子之狀久者離歲按之則堅推之則移月事以時下此其候也離歲越歲也寒邪客于腸外不在胞中故無妨于月事其非血病可知蓋由汁沫所聚而生也

○石瘕生于胞中寒氣客于子門子門

閉塞氣不得通惡血當寫不寫血以留止日以

益大狀如懷子月事不以時下皆生于女子可

導而下血凝敗之血也子門閉塞則血留止其堅如石故曰石瘕可以導血之劑下之也

帝曰其有不從毫毛生病生于內五藏陽以竭也津

液充郭其魄獨居孤精于內氣耗于外形不可

與衣相保此四極急而動中是氣拒于內而形

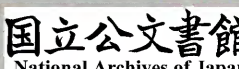
施于外治之奈何氣為陽陽竭則不能通調水

氣而魄藏焉無氣則魄獨居形體腫脹不可與

衣相保四肢腫急喘而動中是氣逆而拒于內

形大而岐伯曰平治于權衡去菀陳莖微動四
 施于外極溫衣繆刺其處以復其形開鬼門潔淨府精
 以時服五陽以布疎滌五藏故精自生形自盛
 骨肉相保巨氣乃平權衡陰陽各得其平菀者積也陳者久也莖者腐也
 陰陽平治水氣自去微動四極者運動四肢也
 溫則水氣易行故須溫衣不拘隧穴各曰繆刺
 勝理謂之鬼門膀胱謂之淨府開者發汗也潔
 者滲利也陽氣既和陰精時服由是五陽宣布
 陰水盡滌精血自生形肉自盛骨肉與衣相保
 太氣平矣此章言胃土陽虛不能制水溢之陰
 也岐伯無石水之對必有缺文陰陽別論曰
 陰陽結邪多陰少陽曰石水少腹腫其脉當沉
 愚按內經之論腫脹五藏六府靡不有之詳考

全經如脉要論曰胃脉實則脹病形篇曰胃病
 者腹臌脹本神篇曰脾氣實則腹脹溼洩不利
 應象論曰濁氣在上則生臌脹此四條皆實脹
 也太陰陽明論曰飲食起居失節入五藏則臌
 滿閉塞師傳篇曰足太陰之別公孫虛則鼓脹
 此二條皆虛脹也經脉篇曰胃中寒則脹滿方
 宜論曰藏寒生滿病風論曰胃風鬲寒不通失
 衣則臌脹此三條皆寒脹也六元正紀至真要
 等論有云太陰所至為附腫及土鬱之發太陰



之初氣大陰之勝復皆濕勝之腫脹也或曰水運太過或曰寒勝則浮或曰太陽司天太陽勝復皆寒勝之腫脹也或曰少陰司天少陰勝復少陽司天少陽勝復或曰熱勝則腫皆火勝之腫脹也或曰厥陰司天在泉厥陰之復或曰陽明之復皆木邪侮土及金氣反勝之腫脹也由是則五運六氣亦各有腫脹矣然經有提其綱者曰諸濕腫滿皆屬于脾又曰其本在腎其末在肺皆聚水也又曰腎者胃之關也關門不利

故聚水而從其類也可見諸經雖皆有腫脹無不由于脾肺腎者蓋脾土主運行肺金主氣化腎水主五液凡五氣所化之液悉屬于腎五液所行之氣悉屬于肺轉輸二藏以制水生金者悉屬于脾故腫脹不外此三經也但陰陽虛實不可不辨太抵陽證必熱熱者多實陰證必寒寒者多虛先脹于內而後腫于外者為實先腫于外而後脹于裏者為虛小便黃赤大便秘結為實小便清白大便溏泄為虛滑數有力為實

醫經

卷之七

六 腫脹

弦浮微細爲虛，色紅氣粗爲實，色悴聲短爲虛。凡諸實證，或六淫外客，或飲食內傷，陽邪急速，其至必暴，每成于數日之間。若是虛證，或情志多勞，或酒色過度，日積月累，其來有漸，每成于經月之後。然治實，頗易理虛，恒難。虛人氣脹者，脾虛不能運氣也；虛人水腫者，上虛不能制水也；水雖制于脾，實則統于腎。腎本水藏，而元陽寓焉。命門火衰，既不能自制陰寒，又不能溫養脾土，則陰不從陽，而精化爲水，故水腫之證多。

屬火衰也。丹溪以爲濕熱，宜養金以制木，使脾無賊邪之患，滋水以制火，使肺得清化之權。夫制火固可保金，獨不慮其害土乎？惟屬熱者宜之。若陽虛者，豈不益其病哉？更有不明虛實，專守下則脹已之一法，雖得少寬于一時，真氣愈衰，未幾而腫脹再作，遂致不救，殊可嘆也。余于此證，察其實者，直清陽明，反掌收功。苟涉虛者，溫補脾腎，漸次康復。其有不入實，亦不入虛者，先以清利見功，繼以補中調攝，又有標實而本

虛者瀉之不可補之無功極為危險在病名有
 鼓脹與蠱脹之殊鼓脹者中空無物腹皮細急
 多屬于氣也蠱脹者中實有物腹形充大非蠱
 即血也在女科有氣分與血分之殊氣分者心
 胸堅大而病發于上先病水脹而後經斷血分
 者血結胞門而病發于下先因經斷而後水脹
 在治法有理肺與理脾之殊先喘而後脹者治
 在肺先脹而後喘者治在脾以上諸法此其大
 畧也若夫虛實混淆陰陽疑似貴在臨證之頃

神而明之其免于實實虛虛之害乎 四肢不腫但腹脹者

名單腹脹難愈

次證 腹脹身熱者死 腹脹寒熱如瘧者死

腹大脹四末清脫形洩甚為逆 大腹脹便血脈

大時絕者死 以上脹滿 唇黑或腫肝傷 缺盆平

心傷 臍突脾傷 足心平腎傷 背平肺傷

五傷者死 陰囊及莖腫腐者死 瀉後腹脹

而有青筋者死 大便滑泄水腫不消者死

水腫先起于腹後散四肢者可治先起于四肢

後歸于腹者，水腫

脈法 盛而緊，大堅以瀆，遲而滑，皆脹滿

沉而滑，浮而遲，弦而緊，皆水腫。二病之

脈實大者，可治虛微者，難治。

醫案

太學何宗魯夏月好飲水，一日太宗師發放，自蚤起候至未申為炎威所逼，飲水計十餘碗歸寓便脹悶不能食，越旬日腹如抱，壅氣高而喘求治于余，余曰皮薄而光水停不化也，且六脈

堅實其病暴成法當利之遂以舟車丸每服三

錢香薷湯送再劑而二便湧決如泉復進一錢

五分腹減如故用六君子十貼即愈

徽州方太和大怒之後復大醉至明日目下如

臥蠶居七日而肢體皆腫不能轉側二便不通

煩悶欲絕余診之脈沉且堅當逐其水用疎鑿

飲子一服而二便快再服而四肢寬更以五皮

飲服三日隨愈

以上二案 水腫實證 武林文學錢賞之酒色無度秋初腹脹冬秒遍

體腫急臍突背平在法不治迎余治之舉家叩
首求救哀迫余曰我非有起死金丹但當盡心
力而圖之耳即用金匱腎氣丸料大劑煎服兼
進理中湯服五日無效余欲辭歸矣其家曰自
知必死但活一日則求一日之藥即使不起安
敢歸咎乎勉用人參一兩生附子三錢牛膝茯
苓各五錢三日之間小便解下約有四十餘碗
腹有縐紋舉家拜曰皆再造之恩也約服人參
四斤附子一斤薑桂各一斤餘半載而瘥此水腫之

虛者

都憲李來吳積勞多鬱肢體脹滿以自知醫輒
用胃苓湯加枳殼三月以來轉加痞悶余診其
脉沉濇而軟視其色黃白而枯此虛證也宜大
溫大補始猶不信爭之甚力僅用參二錢稍覺
寬舒欲加桂附執不肯從余曰證坐虛寒喜行
攻伐已見既堅良言不納雖有扁倉豈能救耶
越兩月果歿此氣脹之虛者
錦衣太傅徐澹寧稟界素壯病餘肥甘過度腹

脹氣粗余診之脉盛而滑按之不甚虛宜以利
氣之劑少佐參朮惑于多岐之說且暮更醫余
復診曰即畏參不用攻擊之劑決不可投也後
與他醫商之仍用理脾疎氣之劑而安此氣脹
之不實
亦不大
虛者

光祿卿吳伯玉夫人患腹滿而痛喘急異常大
便不通飲食不進醫者用理氣利水之劑二十
日不效余診之脉大而數右尺為甚令人按腹
手不可近余曰此大腸癰也脉數為膿已成用

黃耆皂刺白芷之類加葵根壹兩煎一碗頓服
之未申痛甚至夜半而膿血大下昏暈不支即
與獨參湯稍安更與十全大補一月而愈此似
實非者

五皮飲治脾肺不能運行氣
滿皮膚水停不利

大腹皮洗 赤茯苓皮 生薑皮

陳皮 桑白皮炒各一
錢五分

水鍾半煎八分日進三服

胃苓湯方見
泄瀉

香蘇散 治水氣虛腫小便赤澀

橘紅 去白 二錢 防已 木通

紫蘇葉 各一錢

水鍾半薑三片煎八分服

實脾飲 治陰水發腫用以實脾

厚朴 薑汁炒 白朮 炒 木瓜

大腹子 附子 炮 木香 忌火

草果 白茯苓 乾薑 炒各一錢

水鍾半薑五片煎七分服

復元丹 治脾腎俱虛遍身水腫小便不通

附子 炮二兩 木香 煨 茴香 炒

川椒 炒出 厚朴 薑汁炒 獨活

白朮 炒 橘紅 吳茱萸 炒

桂心 各一兩 澤瀉 二兩 肉果 煨

檳榔 各五錢

為末糊丸桐子大每服三錢紫蘇湯送下

金匱腎氣丸 治肺脾腎俱虛遍身腫脹小便不利痰氣喘急非此藥不救

白茯苓 四兩 附子 炮七錢 川牛膝

肉桂 去皮 澤瀉 去皮 車前子

山茱萸 去核 山藥 牡丹皮 各一兩

熟地黄 四兩酒浸作膏

蜜丸桐子大每服四五錢空心白湯下

補中益氣湯 方見類 理中湯 方見傷寒

導水茯苓湯 治遍身水腫喘滿小便秘澁諸藥不效者用此即愈

赤茯苓 麥門冬 去心 澤瀉

白朮 各三兩 桑白皮 紫蘇

檳榔 木瓜 各一兩 大腹皮

陳皮 砂仁 木香 各七錢半

右為粗末每服五錢水二鍾燈草二十五根煎八分服連進三服小水漸利

沉香琥珀丸 治水腫小便閉

琥珀 杏仁 去皮尖炒 紫蘇

赤茯苓 澤瀉 各五錢 葶藶 炒

郁李仁 去皮 沉香 各一兩 陳皮 去白

防已 各七錢五分

為末蜜丸梧子大以麝香為衣每服二錢五

分加至五錢空心人參湯送下

疏鑿飲子 治通身水腫喘呼氣急煩躁多濕大小便不通服熱藥不得者

澤瀉 商陸 赤小豆 炒

羌活 去蘆 大腹皮 椒目

木通 秦艽 去蘆 茯苓皮

檳榔 各一錢

水鍾半薑五片煎九分服

敷藥 治腹滿如石或陰囊腫大先用甘草嚼後用此

大戟 芫花 甘遂 海藻 各等分

右為細末用醞醋調麪和藥攤于綿紙上覆貼腫處仍以軟綿裹住

小胃丹

芫花 醋拌一宿瓦器內炒黑不可焦 甘遂 長流水浸半日煮晒乾

大戟 長流水煮再用 大黃 濕帝裹煨切酒洗晒各五錢 炒一兩五錢

黃藥 炒三兩

右為細末以白朮膏丸如蘿蔔子大臨臥白

湯送下每服一錢欲利空心服

十棗湯 見傷寒

舟車神祐丸 去一切水濕痰飲如神

甘遂 芫花 大戟 各一兩 俱醋炒

大黃 二兩 黑牽牛 四兩 頭末 青皮 大

陳皮 木香 檳榔 各五錢

輕粉 一錢

為細末水丸椒目大空心服五九日三服痞
悶者多服反煩滿宜初服二九每服加一九
快利為度戴人每令病者先服百餘粒繼以
濟川等藥投之五更當下種種病出輕者一

二度重者五六度方愈藥雖峻急為效極神
弱者當依河間漸次進實者依戴人治之

大聖濟川散

大黃 煨 牽牛 取頭 郁李仁 各一兩

木香 二錢 芒硝 三錢 甘遂 五分

評曰諸濕為土火熱能生濕土故夏熱則濕
秋涼則燥嘗考戴人治法假令肝木乘脾土
土不勝木求救于子巳土能生庚金味辛者
為金大加生薑使伐肝木然不開脾土無由

行也先以舟車丸通其閉塞之路瀉其所不勝後以薑汁調瀉川散大下之是瀉其所勝也戴人每言導水丸必用禹功散繼之舟車丸必以瀉川散繼之

神芎導水丸 治一切因熱積聚

黃芩 一兩 黃連 二兩 川芎 二兩

薄荷 各五錢 大黃 二兩 滑石 二兩

黑丑 四兩 頭末各 加桂五錢

為末水丸 有血積者

加味枳朮湯 治氣為痰飲所隔心下堅脹名曰氣分

枳殼 炒 官桂 去皮 紫蘇

陳皮 檳榔 桔梗

白朮 炒 五靈脂 炒 木香 各八分

半夏 薑製 茯苓 甘草 各四分

水二鍾生薑三片煎一鍾服

椒仁丸 治先因經水斷絕後至四肢浮腫小便不通血化為水

椒仁 甘遂 續隨子 去皮

附子 炮 郁李仁 黑牽牛 炒

五靈脂 研

當歸

吳茱萸

玄胡索 各五錢

羌活 醋浸

鮫青 十枚去頭

蟹螯 十枚製

膽礬

信砒 各一錢

木石膏 一錢

為末糊丸雞豆大每服一丸橘皮湯下藥雖

峻腐所用不多畏而不服有養病害身之患

鷄矢醴法

鷄鷄矢 八合炒微焦

無灰好酒二碗煎至碗半濾取汁五更熱飲

則腹鳴辰巳時行二三次黑水次日足有纏紋又飲一次漸縈至膝上而愈

雞金散

雞裏金 一具 真沉香 一錢 砂仁 三錢

陳香櫟 去白 五錢

為末每用一錢五分薑湯下虛者參湯下

中滿分消丸 治中滿熱脹有寒者忌服

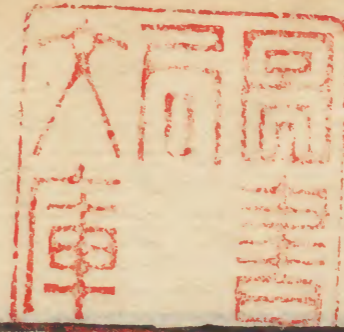
黃芩 去腐炒 一兩 黃連 炒五錢

薑黃

白朮 炒

人參 去蘆

甘草 炙



卷之七

猪苓 去皮各一錢 白茯苓 去皮 乾生薑

砂仁 各二錢 枳實 炒 半夏 泡各五錢

厚朴 薑炒一兩 知母 炒四錢 澤瀉

陳皮 各三錢

為末蒸餅丸如桐子大每服百丸白湯下

中滿分消湯 治中滿寒脹熱者忌用

黃耆 炒 吳茱萸 炒 厚朴 薑製

草豆蔻 黃檗 各五分 益智仁

半夏 製 茯苓 木香

升麻 各三分 人參 青皮 炒

當歸 黃連 炒 澤瀉

生薑 麻黃 不去節 柴胡

乾薑 炒 川烏 葶澄茄 各二分

水三鍾煎一鍾服

禹餘糧丸 許學士朱丹溪皆贊此方為水脹之聖藥

蛇含石 大者三兩鐵銚盛燒通紅以醋出傾入醋中候冷取出研極細

禹餘糧石 二兩真針砂五兩海浮炒乾用醋乾更用銚并藥燒紅傾淨磚地上候冷研極細

羌活

腫脹

木香

茯苓

川芎

牛膝 酒浸

桂心

白豆蔻

大茴香 炒

蓬朮 炮

附子 炮

乾薑 炮

青皮

京三稜 炮

白蒺藜

當歸 酒浸各五錢

為末入前三味拌勻蒸餅丸如桐子大食前

白湯下三十丸至五十丸前三味非甘遂芫

花之比又有各項藥扶持虛人老人亦可服

也最忌鹽二毫入口發疾愈甚服藥後即於

小便內旋去不動藏府每白三服更以溫補之藥助之真神方也

土狗一名瓔蛄

焙乾為末用上半節即消上身之水下半身即消下身之水

可消左右可消右方士以此為神奇

[Faint bleed-through text from the reverse side of the page]

積聚

靈樞曰喜怒不節則傷藏藏傷則病起于陰也

清濕襲虛病起于下風雨襲虛病起于上喜怒不節

內傷于藏故起于陰清濕襲虛陰邪之在表也故起于下風雨襲虛陽邪之在表也故起于上

虛邪之中人也始于皮膚腠理開邪從毛髮入

着孫絡之脈往來移行腸胃之間濯濯有音寒

則脹滿雷引故時切痛孫絡脈之細者有水則濯濯有聲動而得也

寒則雷鳴相引著陽明之經挾臍而居飽則大

饑則小胃受水穀故飽則大飢則小也著于緩筋飽則痛饑則

安緩筋在明肉之間故與陽明之積同著于腸胃之募原痛而外

連于緩筋飽則安饑則痛募原者皮裏膜外也著于伏衝

之脉揣之應手而動發手則熱氣下于兩股如

湯沃之狀伏衝即衝脈之在脊者以其最深故目伏衝其上行者循背裏絡于督脈

其下行者注少陰之大絡出于氣街循陰股內廉入胸中故揣按則應手而動起手則熱氣下

行也著于脊筋在陽後者饑則積見飽則不見按

之不得脊筋在脊內故若腸胃之後饑則腸空故積可見飽則腸滿蔽之故積不可見

也著于輸之脉者閉塞不通津液不下孔竅乾

壅凡諸輸火皆經氣聚會之處所以通血氣若不通則津液乾壅此以上謂風雨襲陰之

虛病起于上而積生也

積之始生得寒乃生厥乃成積也厥氣生足惋

足惋生脛寒脛寒則血脉凝滯寒氣上入于腸

胃則臍脹臍脹則腸外之汁沫迫聚不得散且

以成積厥者逆也寒逆于下故生足惋言肢節痛而不利也血受寒則凝滯漸入腸胃

則腸氣不化故為臍脹腸外汁沫不散則日以成積卒然多食飲則腸滿

起居不節用力過度則絡脉傷陽絡傷則血外

溢血外溢則衄血陰絡傷則血內溢血內溢則

後血腸胃之絡傷則血溢于腸外腸外有寒汁

沫與血相搏則并合凝聚不得散而積成矣腸胃汁溢膜外與血相搏乃成食積又或用力傷陰陽之絡以動其血血得寒沫相聚腸外乃成血積貪口腹妄作勞者多有之卒然外中于寒若內傷于憂怒則氣上逆六輸不通溫氣不行凝血蘊裹而不散津液滲著而不去而積皆成矣寒邪中于外喜怒傷其內氣因寒逆則大經之輸不通溫煖之氣不行陰血凝聚血因氣逆而成積此性情乖戾者多有之積之始生節寒氣下逆而成積卒然多食節飲食起居而成積卒然外中節情志外傷挾寒成積合三節而言總是清濕襲陰之虛病起于下而成積也難經曰積者五藏所生其始發有常處其痛不

離其部上下有所終始左右有所窮處聚者六府所成其始發無根本上下無所留止其痛無常處肝之積名曰肥氣在左脇下如覆杯令人嘔逆或兩脇痛引小腹足寒轉筋肺之積名曰息賁在右脇下如覆杯氣逆背痛久則喘咳心之積名曰伏梁起臍上大如臂上至心下久則令人煩心脾之積名曰痞氣在胃脘大如覆杯痞塞吐泄久則飲食不為肌膚腎之積名曰黃豚發于少腹上至心若豚狀上下

醫經卷之七 積聚

無時久則喘逆骨痿少氣 癥者按之應手亦
如五積之不移 瘕者假物成形如血澹石瘕
之類 疝皮厚也在肌肉之間而可見者也
癥者僻也內結于隱僻外不可見也
愚按積之成也正氣不足而後邪氣踞之如小
人在朝由君子之衰也正氣與邪氣勢不兩立
若低昂然一勝則一負邪氣日昌正氣日削不
攻去之喪亡從及矣然攻之太急正氣轉傷初
中末之三法不可不講也初者病邪初起正氣

尚強邪氣尚淺則任受攻中者受病漸久邪氣
較深正氣較弱任受且攻且補末者病魔經久
邪氣侵凌正氣消殘則任受補蓋積之為義日
積月累匪朝伊夕所以去之亦當有漸太亟則
傷正氣正傷則不能運化而邪反固矣余嘗製
陰陽二積之劑藥品稍峻用之有度補中數日
然後攻伐不問其積去多少又與補中待其神
壯則復攻之屢攻屢補以平為期此余獨得之
訣百發百中者也經曰大積大聚其可犯也衰

其半而已故去積及半純與甘溫調養使脾土
健運則破殘之餘積不攻自走必欲攻之無餘
其不遺人天殃者鮮矣經曰壯者氣行即愈怯
者著而為病潔古云壯盛人無積虛人則有之
故當養正則邪自除譬如滿座皆君子一二小
人自無容身之地雖然此為輕淺者言耳若太
積大聚不搜而逐之日進補湯無益也審知何
經受病何物成積見之既確發直入之兵以討
之何患其不愈兵法云善攻者敵不知其所守

是亦醫中之良將也夫

脈候 堅強者生虛弱者死細沉附骨者積脈也

沉而有力為積 脈沉緊者有寒積 脈浮而

牢積聚也

醫案

襄陽郡守于鑑如在白下時每酒後腹痛漸至
堅硬得食輒痛余診之曰脈浮大而長脾有太
積矣然兩尺按之軟不可峻攻令服四君子湯
七日投以自製攻積丸三錢但微下更以四錢

服之_ラ下積_ヲ十餘次皆黑而靛者察其形不倦又進四錢于是腹大痛而所下甚多服四君子湯十日又進丸藥四錢去積二次又進三錢而積下遂至六七碗許脉大而虛按至關部豁如矣乃以補中益氣調補一月全愈

親家王部王漢梁鬱怒成痞形堅而痛甚攻下太多遂泄瀉不止一晝夜計下二百餘次一月之間肌體骨立神氣昏亂舌不能言已治終事待斃而已余診之日在證雖無活理在脉猶有

生機以真藏脉不見也舉家喜曰諸醫皆曰必死何法之治而可再起耶余曰大虛之候法當大溫大補一面用枯礬龍骨栗殼樗根之類以固其腸一面用人參二兩熟附五錢以救其氣三日之間服參半斤進附二兩瀉遂減半舌轉能言更以補中益氣加生附子乾薑併五貼爲一劑一日飲盡如是者一百日精旺食進瀉減十九然每日夜猶下四五行兩足痿廢用仙茅巴戟丁附等爲丸參附湯並進計一百四十日

而步履如常痞瀉悉愈向使委信不專有一人
參以他說有片語畏多參附安得有再生之日
哉詳書之以為信醫不專者之藥石
社友姚元長之內久患痞積兩年之間凡攻擊
之劑無遺用矣而積未盡除形體尪羸余聞之
而告其友曰積消其半不可伐也但用補湯元
氣一復病崇全祛耳元長信之遂作補丸服畢
而痞果全消踰二年調理失宜胸腹痛甚醫者
以痛無補法用理氣化痰之藥痛不少衰余診

之大而無力此氣虛也投以歸脾湯加人參二
錢其痛立止

給諫侯啓東腹中嘈痛余按其左脇手不可近
凡飲食到口喉間若有一物接之者然余曰脉
大而數腹痛嘔涎面色痿黃此虛而有濕濕熱
相兼蟲乃生焉當煎人參湯送檳黃丸以下蟲
積蟲若不去雖服補湯竟何益乎豫瞻先生畏
謹之至不敢輕投終莫能起

倒倉法

肥嫩牡黃牛肉三十斤切小塊去筋

膜長流水煮爛濾去滓取汁入鍋中慢火熬至琥珀色則成矣先令病人斷欲食淡前一日不食夜飯設一室明快而不通風置穢桶瓦盆貯吐下之物另置磁盆盛所出之溺病者入室飲汁積至一二十杯寒則重湯溫而飲之飲急則吐多飲緩則下多先急後緩吐利俱多因病之上下而為之活法也以去盡病根為度吐下後必渴不得與湯以自出之溺飲之非惟止渴抑且浣濯餘垢倦睡覺饑先與稠米湯次與淡稀

粥一日後方少與菜羹次與厚粥調養一月沉疴悉安以後忌牛肉數年積久形成依附腸胃回薄曲折處自非刮腸剖骨之神可以丸散犯其藩牆乎肉液充滿流行有如洪水泛漲浮槎陳朽皆順流而下不可停留凡屬礙滯一洗而空

新製陰陽攻積丸

治五積六聚七癥八疝痰癖蟲血痰食不問陰陽皆效

吳茱萸

泡

乾薑

炒

官桂

去皮

川烏

炮各一兩

黃連

炒

半夏

洗

橘紅

茯苓

檳榔

厚朴炒

枳實炒

菖蒲已心鐵

玄胡索炒

人參去蘆

沉香

琥珀另研

桔梗各八錢

巴霜另研五錢

右為細末皂角六兩煎汁泛為丸如棗豆大

每服八分漸加一錢五分生薑湯送下

千金硝石丸

硝石六兩

大黃八兩

人參

甘草各三兩

為細末用三年苦酒三升置器中以竹片作

準每入一升刻一痕先入大黃不在手攪使

微沸盡一刻乃下餘藥又盡一刻微火熬九

息梧子大每服三十丸忌風冷宜軟粥將息

肥氣丸治肝之積在左脇下春夏加黃連五錢

柴胡二兩

黃連七錢

厚朴五錢

木椒去閉口者炒四錢

甘草炙三錢

廣茂炮

昆布

人參各二錢半

皂角去皮弦子煨

茯苓各一錢半

川烏炮一分

乾薑

巴霜 各五

除茯苓皂角巴豆為細末另研茯苓皂角為
末和勻方入巴豆蜜丸桐子大初服二九一
日加一九二日加二九漸加至大使微溏再
從兩丸加服積去大半勿服
息賁丸 治肺之積在右脇下

厚朴 薑炒 八錢
黃連 炒一兩 三錢
人參 去蘆 二錢
乾薑 炮
茯苓 另未
川椒 炒去汗
紫苑 去苗一分 錢五分
桂枝 三錢
桔梗 三錢

京三稜 炮

天門冬 小頭 陳皮

川烏 炮

白豆蔻 各一

青皮 五分

巴霜 四分

丸法服法俱同肥氣丸

伏梁丸 治心之積起臍上

黃連 一兩 五錢

人參

厚朴 薑製各 五錢

黃芩 三錢

肉桂

茯苓

丹參 炒各 一錢

川烏 炮

乾薑 炮

紅豆

菖蒲

巴豆霜 各五 分

丸服法同肥氣丸

痞氣丸 治脾之積在胃脘

厚朴 薑炒 五錢 黃連 八錢

黃芩 白朮 各二錢 茵陳 酒炒 錢 吳茱萸 炮 三錢

砂仁 乾薑 炒 各一錢五分 茯苓 另末

人參 澤瀉 各一錢 川烏 炮

川椒 各五分 巴霜 另研 桂 各四分

丸服法同肥氣丸

奔豚丸 治腎之積發于小腹上至心下

厚朴 薑製 七錢 黃連 炒 五錢 苦楝子 酒 三錢

茯苓 另末 澤瀉 菖蒲 各一錢

玄胡索 一錢五分 附子 全蝎

獨活 各一錢 烏頭 炮 丁香 各五分

巴霜 四分 肉桂 二分

丸服法同肥氣丸 秋冬另加厚朴五錢

三聖膏

石灰 十兩 篩過 極細 炒紅

用好醋熬成膏入大黃末一兩官桂末五錢

攪勻瓦器封貯紙攤烘煖貼患處

補中益氣湯 方見類中風 四君子湯 歸脾湯 十

全大補湯 三方俱見虛癆

酒積 輕者葛根神麴黃連白豆蔻甚者用甘

遂牽牛

氣積 輕者木香枳殼厚朴橘紅甚者枳實牽

牛

血積 輕者乾漆桃仁牡丹歸尾赤芍藥紅花

甚者大黃蟲蟲水蛭穿山甲花蕊石

痰積

輕者半夏瓜萋甚者滾痰丸老痰海石
尾楞子痰在皮裏膜外白芥子

水積

輕者五苓散甚者商陸甘遂芫花

茶積

輕者薑黃芝蔴甚者茱史椒薑

癰積

輕者三稜蓬朮甚者巴霜大黃

穀積

輕者麥芽穀芽神麴砂仁甚者雞內金

肉積

輕者山查阿魏甚者礪砂硝石

蛋積

白豆寇橘紅豆豉薑汁

菜積

丁香肉桂麝香

麩積

蘿蔔子薑酒煎

魚鱉積

紫蘇橘皮木香薑汁

白馬尿治鱉積

狗肉積

杏仁山查

蟲積

雄黃錫灰檳榔雷丸蕪黃樵子使君子

瘧積

鱉甲草果

(Faint bleed-through text from the reverse side of the page)

反胃噎塞

噎塞者食不得入是有火也反胃者食入反出是無火也

內經曰三陽結謂之膈

三陽者大腸小腸膀胱也結者結熱也小腸結

熱則血脈燥大腸結熱則後不圍膀胱結熱則津液涸三陽俱結前後秘瀆下既不通必反上行此所以噎食不下縱下而復出也

黃帝針經云胃病者膈咽不通飲食不下

咽者嚥物

之門戶膈者心肺之分野不通者濁氣在上腎肝吸入之陰氣不得下而反在上也病在于胃

愚按反胃噎膈總是血液衰耗胃脘乾槁槁在

上者水飲可行食物難入名曰噎塞槁在下者

食雖可入良久復出名曰反胃二證總名為膈

故內經止有三陽結謂之膈一語潔古分吐證為三端上焦吐者皆從于氣食則暴吐中焦吐者皆從于積或先吐而痛或先痛而吐下焦吐者皆從于寒朝食暮吐暮食朝吐巢氏浪分五噎十膈支派煩多惑人滋甚惟張雞峯以為神思間病法當內觀靜養斯言深中病情大抵氣血虧損復因悲思憂恚則脾胃受傷血液漸耗鬱氣生痰痰則塞而不通氣則上而不下妨礙道路飲食難進噎塞所由成也脾胃虛傷運行

失職不能熟腐五穀變化精微朝食暮吐暮食朝吐食雖入胃復反而出反胃所由成也二者皆在膈間受病故通名為膈也噎塞之吐即潔古之上焦吐反胃之吐即潔古之下焦吐王太僕云食不得入是有火也食入反出是無火也噎塞大都屬熱反胃大都屬寒然亦不可拘也脉大有力當作熱治脉小無力當作寒醫色之黃白而枯者為虛寒色之紅赤而澤者為實熱以脉合證以色合脉庶乎無誤經曰能合色脉

可以萬全此證之所以疑難者方欲健脾胃理痰
恐燥劑有妨于津液方欲養血生津恐潤劑有
礙于中州審其陰傷火旺者當以養血為亟脾
傷陰盛者當以溫補為先更有憂恚盤礴火鬱
閉結神不大衰脉猶有力當以倉公河間之法
下之小小湯丸累累加用關肩自透膈間痰盛
微微涌出因而治下藥勢易行設或不行蜜鹽
下導始終勾引自然宣通此皆虛實陰陽之辨
臨證之權衡也或泥于金匱局方而偏主辛溫

或泥于玉機心法而偏主清潤凡若是者皆賴
病合法耳豈云法治病乎

火證年滿六旬者難治稟厚善守禁忌尊信醫藥亦有生者糞如

羊屎者不治口吐白沫者不治胸腹嘈痛

如刀割者死

脉候緊而滑者吐逆小弱而濇者反胃沉

緩無力或大而弱為氣虛數而無力或濇小

為血虛弦為痰滑為痰寸緊尺濇胸滿

不能食而吐難經曰脉革則吐逆

醫案

邑宰張孟端夫人憂怒之餘得食輒噎胸中隱
 隱痛余診之曰脉緊且滑痰在上脘用二陳加
 薑汁竹瀝長公伯元曰半夏燥乎余曰濕痰滿
 中非此不治遂用四劑病尚不減改大半夏湯
 服四貼胸痛乃止又四貼而噎亦減服二十劑
 而安若泥半夏為燥而以他藥代之豈能愈乎
 惟痰不盛形不肥者不宜與服也
 江右太學方春和年近五旬多慾善怒患噎三

月日進粉飲一鍾腐漿半鍾且吐其半六脉細
 軟此虛寒之候也用理中湯加人乳薑汁白蜜
 半夏一劑便減十劑而日進糜粥更以十全大
 補加竹歷薑汁四十貼諸證皆愈

南都徐奉誠膈噎不通渣質之物不能下咽惟
 用人乳醇酒數杯吐沫不已求治于余余曰口
 吐白沫法在不治脉猶未敗姑冀萬一用人參
 黃耆當歸白朮陳皮桃仁牛乳白蜜薑汁連進
 十劑白沫漸少倍用參朮三月全安

嘉定錢遠之二十五歲以鼓盆之戚悲哀過度不能食飯又十餘日粥亦不能食隨食隨吐二便閉澀自謂必死求診于余余曰脉按有力非外證也以酒蒸大黃加桃仁當歸砂仁陳皮蜜丸與服凡五服而下燥尿乾血甚多病若失矣數日之間能食倍常

大半夏湯 治肥人痰盛胃反嘔吐
半夏 湯洗 五錢
人參 三錢
白蜜 三錢
水三鍾和蜜揚之二百四十遍煎至八分服

香砂寬中湯 治氣滯胸痞胃寒噎塞

木香 磨 白木 炒 陳皮

香附 各一錢 白豆蔻 砂仁

青皮 檳榔 半夏麩

茯苓 各一錢 厚朴 薑製一分 甘草 三分

水二鍾薑三片煎一杯入蜜少許食前服

補氣運脾丸 治脾虛噎塞

人參 二錢 白朮 三錢 橘紅

茯苓 各一錢 黃耆 一錢 砂仁 八分

甘草四分 半夏一錢無痰去之

水二鍾薑三片棗一枚煎一鍾食遠服

滋血潤腸湯 治血枯及瘀血在膈大便燥結

當歸酒洗三錢 芍藥煨 生地黄各一錢五分

紅花酒洗 桃仁去皮尖炒 大黃酒煨

枳殼炒各一錢

水鍾半煎七分入韭汁半酒鍾食前服

人參利膈丸 治血少便燥膈氣之聖藥也

木香 檳榔各七錢半 人參

當歸酒洗 藿香 甘草

枳實炒各一兩 大黃酒蒸 厚朴薑製各二兩

為末水為丸桐子大每服三錢白湯下

丁沉透膈湯 治虛寒嘔吐噎塞不通

白木二錢炒 香附炒 砂仁

人參各一錢 丁香 麥蘖

木香 肉果 白豆蔻

水青皮各五分 沉香 厚朴薑製

藿香 陳皮各七分半 甘草炙一錢五分

半夏湯洗七次 神麩炒 草果各二分半

水二鍾薑三片棗一枚煎八分服

秦川剪紅丸 治蟲血成膈氣

雄黃別研 木香各五分 檳榔

白稜煨 蓬朮煨 貫仲去毛

乾漆炒烟 陳皮各一兩 大黃一兩五錢

為末麵糊丸桐子大每服五十九米飲下

四生丸 治一切結熱

北大黃去皮酒潤一兩 黑丑淨取頭末一兩 皂角去皮生用一兩

芒硝 五錢

為末水丸梧子大每服二三十九白湯下

昆布丸 治噎塞妨礙飲食不下

昆布洗出鹹水 麥門冬去心 天門冬去心

訶黎勒各一兩半 木通 大黃微炒

朴硝 郁李仁去皮微炒 桂心

百合各一兩 羚羊角 杏仁去皮尖炒

蘇子炒 射干各五錢 柴胡

陳皮去白 檳榔各二錢半

為末蜜丸桐子大每服三十九薑湯下

柿餅燒灰存性酒服

白水牛喉去兩頭節并筋膜節節取下米醋一

甘蔗汁二薑汁每服一碗日三服即不吐

驢尿熱服半鍾日服二次便不吐

雄猪膽烘乾為末每服三錢酒下

猫胞一具烘乾為末水調服即效

千葉白槿花陰乾為末老米湯調送

蘆根五兩水二杯煎一杯

杵頭糠布包時時拭齒另煎湯時時呷之效

補中益氣湯見類理中湯

凡反胃證得藥而愈者切不可便與粥飯惟以人參五錢陳皮二錢老黃米一兩作湯細啜旬日之後方可食粥倉廩未固不宜便進米穀常致不救

