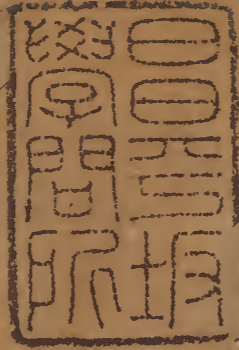


何氏類鎔

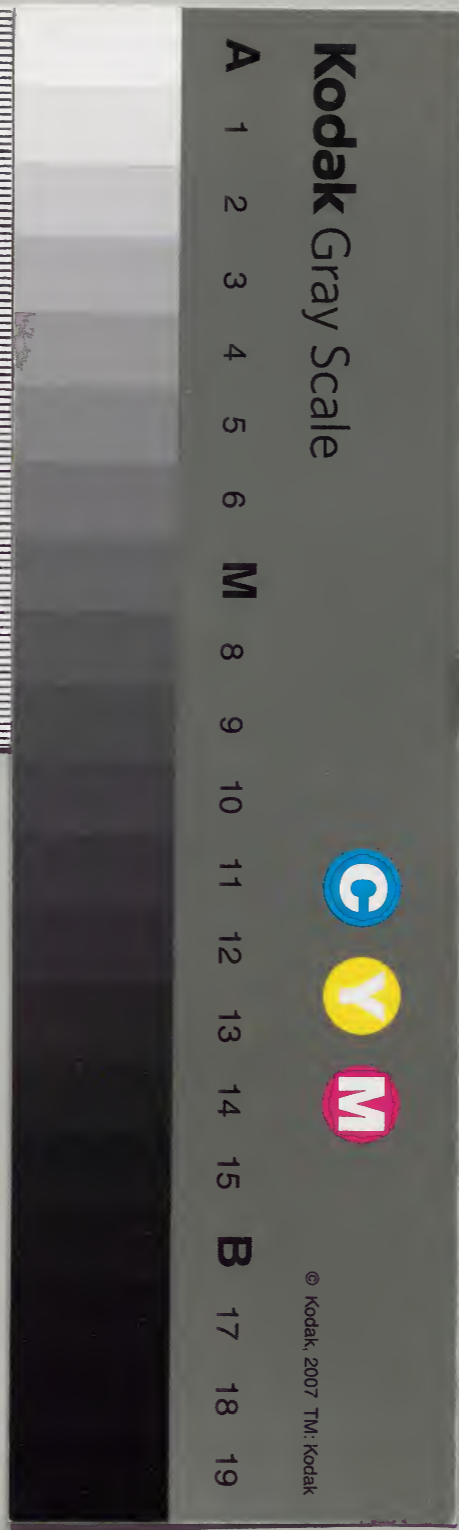
三十之二



						漢書門
			三〇四			
		一	〇			類
	一	三				
	二					
	三					
	架					
	冊					

內閣文庫			
三〇四			漢
一	一	〇四	書
〇	二	〇	類
架	冊	號	類

內閣文庫		
番號	漢	3040
冊數	12 (11)	
函號	367	43



新刻何氏類鎔卷之三十一目錄

花草

花總

牡丹

芍藥

海棠

薔薇

葵

蓮

草總

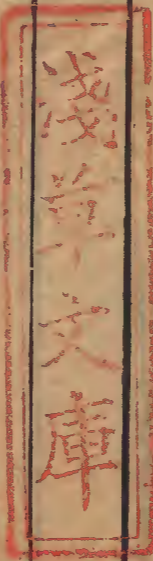
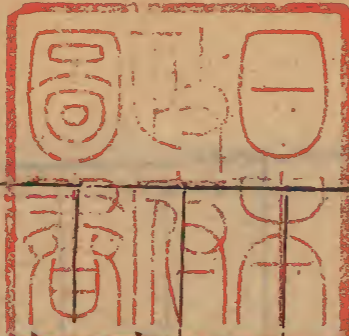
菊

芝

蘭

菖蒲

芭蕉



何氏類鎔

卷之三十一

目錄

目錄

藤

芋

萱

蒲

苔

萍

友人吳邦奇

薛叔庚

門人陳夢蓮

李日用

婿徐峴慶校

新刻何氏類金卷之三十一

皇明雲間何三畏士抑父著

花草類

花總

蘭者百草之長葵者百蔬之王栢曰蒼官竹曰青士
 梧曰桐君橘曰木奴桂曰天香梅曰御史甘草曰國
 老芙蓉曰文官荔枝曰傾城姝五加皮曰追花使枸
 杞曰仙人杖海棠曰神仙姿牡丹與芍藥為君臣橋
 與梓為父子梅花與海棠為夫婦山礬與梅為弟兄
 荔枝與龍眼為主奴梅與松竹為朋友有花神花師

花姑花后有花曹花史花妾花工有花叢花影花信
花朝有花門花街花田花縣愛花者有百花之會譜
花者有百花之評非無以也梅杏將開而擊催花之
鼓鳥雀時集而掣護花之鈴親友結宴而舖坐花之
茵子弟設輪而隨移花之檻上苑宣報花之詔杏園
置探花之人迎輦命司花之兒遊春競鬪花之社養
花天披以微風輕雨看花馬飾以玉轡錦韉步花幄
張于郊野園林看花局盛于名家豪族而賞花者或
宜晴日或宜新月或宜夕陽或宜華堂暖房或宜苔
徑水閣浴花者或宜隱士或宜奇人或宜韻客或宜
慧兒靚女或宜禪伯道流不然者其爲花妬花刑而
爲花所笑者豈少也哉蓋初英落蕊晚樹開花異林
而丹素分因風而紅紫雜有拂簾幌墜于茵席之上
有關籬墻落于糞溷之間如范縝所對竟陵王子良
者其言當不虛爾

牡丹自唐而前已有之特未有人賞翫而咏歌之如
唐世者也沉香亭所開兩頭牡丹晝夜香艷各異者
真爲花木之妖太原鎮所得二本牡丹紅紫芳菲競
開者原非戎葵之類孟蜀時以牡丹數枝分遺朋友
者同贈以興平之酥宣和中以牡丹千葉分賚近臣
者賜名以歐碧之品洛京城內牡丹百本皆被以美

牡丹

說者謂唐之前未有牡丹有之自唐始而及閱謝康
樂集內言此時所有牡丹者每盛開水竹之間隋開
皇苑中有易州所進牡丹者皆高第紅黃之種則知
牡丹自唐而前已有之特未有人賞翫而咏歌之如
唐世者也沉香亭所開兩頭牡丹晝夜香艷各異者
真爲花木之妖太原鎮所得二本牡丹紅紫芳菲競
開者原非戎葵之類孟蜀時以牡丹數枝分遺朋友
者同贈以興平之酥宣和中以牡丹千葉分賚近臣
者賜名以歐碧之品洛京城內牡丹百本皆被以美

名節度堦前牡丹數叢皆覆以錦幄衆香寺白牡丹
裴士淹移之私第者花開候有士夫百千人名賞于
都中尊賢坊紫牡丹田弘正樹之宅門者花盛時有
短人百六輩幻遊于花上元帥府有牡丹三百朵其
色如血者成蛺蝶自然之形不容檻外遊蜂鬧孝里
莊有牡丹一本無種而生者是瑤島飛來之種只許
人間老眼看康節與章子厚語洛中牡丹因根枝而
知其花之上下者其論則確與富鄭公賞園中牡丹
因布筭而知其花之零落者其數則奇矣若西京之
牡丹太守作萬花會者讌集之時盡簪屏障至梁棟
其僭越豈可勝言耶

芍藥

芍藥于百花之中其名最古論者謂天下名花以廣陵之芍藥與楊州之牡丹相埒蓋芍藥者牡丹之亞也其本二種其瓣六出其花三十四品而春時粗者先發佳者後開叢高二尺而餘廣盈一掌而大四方之士嘗于廣陵市之以歸而往往離其土性大都一歲而小變二歲而大變矣彼夫藥樸黃絲莖抽碧股參差十二葉爛熳兩三枝正遇艷陽之天幸因和煦之地况有晴風拂拂仍兼宿露垂垂曾不踰時而青蔥吐其秀色旋當朝日而金翠燦其妖容天然浩態

作類金 卷之三十一 五
狂香展也玉肌水骨聯葩就幄人人共詫奇芬結穎
當屏處處盡誇特麗佳名曾作新翻曲絕品難尋舊
畫圖從來野外芳菲士女相攜相贈謔即在堦前紅
艷時光欲老欲還開花定君臣應作姚黃之近侍藥
分佐使宜爲蘭桂之調和蓋自蔡繁卿之守楊州始
作萬花會錢惟演之守洛陽始作通花驛而謝元暉
之入中書白太傅之知制誥皆作咏花詩此芍藥者
豈猶夫凡花已哉聞之洛城中金帶圍無種而時或
一發宰相出焉如韓魏公王荆公王岐公陳秀公者
以四枝並出之祥應四公並相之兆亦大奇矣

海棠

昔唐李贊皇集花木以海爲名者悉從海外移根若
海棠是已海棠植于藥欄有會稽之奇種標于花譜
稱衆卉之神仙輕絲帶雨而含嬌妖嬈似傅胭脂淡
細莖隨風而競秀倬約微聞粉黛香鮮妍如血之灑
空高低千點盛麗若霞之藏日深淺半開燉爛一枝
低帶流鶯囀去踟躕數片狂和舞蝶飛來鬱鬱蒼髯
却韞幽姿真道友纖纖紅萼全舒艷態是名姝本接
木瓜之枝翻爲異色應受梅花之聘恨不同時醉海
棠而春睡未足宮娥扶掖而至帝前者楊太真之撒

何止類金 卷之三 六
嬌也植海棠而高結爲巢賓客同登而飲樹杪者徐
處士之尋樂也劉淵材謂海棠有色無香以爲名花
之一恨而載觀蜀昌州治之前有香霏之閣以海棠
而得名又讀宋世御園之詠有香飄之詞以海棠而
得句則知此花者不惟有色而妖艷動人亦且有香
而芬芳絕俗而淵材且以爲恨也豈其未之深攷耶

薔薇

薔薇之爲花也發馥微同茉莉移根還比葡萄常栽
上蘭之宮亦植宜春之館或浮曲池而采采或列斜
岸而依依蓋逐艷陽花迎化日片舒而猶看着紫半
捲而未放全紅忽吐初芽猩猩渾疑血點旋開紫萼
瑟瑟却蹙金裝挺秀一莖玲瓏作小窓之玩紛飛萬
朶爛熳垂滿院之陰蜀錦催成艷麗似濡仙掌露燕
脂點就風流如在藥珠宮浪搖千臉淚盈盈空舞一
身香郁郁鶯藏稠葉最宜新霽之天蝶綴低林偏愛
晚暉之景雖樹底多攢傷手刺而花中獨墜斷腸英

何上類金 卷之三
好鳥踏枝繞架游春樓不定佳人插鬢新粧含笑約
還來嘗聞康家有四出之奇亦知長沙皆千葉之種
于以徘徊墻下因之吟睽屋間所謂近叢看影密隔
樹望釵踈者矣即復木槿垂星辰之文石榴列珊瑚
之架寧如茲木之在茲時者之爲艷色繁香飛葩散
馥者乎哉裴常侍有十八韻之吟什白樂天有二十
韻之和章藉非一種名花未易當二公名咏也試取
而一再讀之詩思花芬當亦爭妍而並韻耳

酴醾

酴醾一穎而三葉紅萼而青莖其刺叢多其香清細
其架盤曲而上其花爛熳而開蓋春風於此獨留情
而芳草因之初入夢誠衆花之秀品群卉之嘉英也
體薰山麝看來非止一臍水洗銀河散去動將百斛
烟塗石綠三千粉面笑迎風艷撲鵝黃十萬柔條寒
帶雨翠穿珠落索朝簇羅裙嬾不攀馨泛玉流蘇曉
啼珠露嬌無力乍疑回首頓使芸蘭遜其芬芳遙泣
斷腸直令桃李慚其顏色玉氣晴虹朗朗沉材鋸屑
霏霏破鼻試向雲中開醉眸須當月下臥所謂風流

何氏類金 卷之三
徹骨成春釀夢寐宜人入枕囊者也白樂天咏之爲
蕭娘曾端伯取之爲韻友黃山谷擬之以何郎荀令
宋景文比之以國色天香豈無說哉攷之唐當寒食
而宴宰相食櫻桃而召近臣皆以醪醑酒飲之則此
花亦名花而此酒亦名酒矣

蓮

黃帝時之石渠覆于波上千年一花穆王時之碧藕
茂于冬間一房百子重臺蓮生于貴涇浦中遂應紫
光之兆千葉蓮開于太液池上何如解語之花蓮子
湖之紅綠間明渾疑濯錦穿琳池之莖葉駢蓋名曰
低光睡蓮如荇而浮水面夜則縮入于波中朝日蓮
如葵之向太陽夜亦斂藏于葉下瓦噐之所植百餘
本多沉水底則都城之盈沼蓮開清源之所生百餘
尺聳出峯頭則瀑布之滿山蓮發宮中遊戲常剪而
披之爲菱荷衣水上浮杯或持而吸之爲碧筒酒庾

何氏類金 卷之三十一 九
杲之爲王儉長史遂得依紅泛綠而名儉府爲蓮池
謝靈運與遠公翻經乃即築臺鑿池而以經臺爲蓮
社齊王之還鄴郡嘗濬池而種蓮也所開一莖兩蒂
占者知遠人入款之符右軍之守温州嘗登舟而賞
蓮也所至百里皆花見者謂神仙出遊之狀有供佛
而獻白蓮花者七日而花更鮮紅有入寺而出紅蓮
花者經月而花常榮茂若王敦之在武昌而蓮花忽
生所駐之儀仗數日乃落是謂狂華蘇昌遠之狎女
郎而蓮房忽有所贈之玉環熟視駭然此爲妖物季
舒之將見殺也池內之蓮莖皆作胡人之面則已怪

隣女之與其沉也水中之蓮種皆生並蒂之枝則又
奇矣

葵

葵之種或自北蕃而寄或自日南而來或從東京而發異花或至西道而名異草或傾于東北或晞于西南或朝種而暮生或朝生而暮落而其花有紅有紫有白有黃植之于三春烹之于七月而總之挺河渭之膏壤吸昴井之玄精圓葉青青修翹冉冉栽蘭房以舒藻灼爍星微仰椒屋以敷榮扶疎雲蔓凌風而艷渝衆卉浥露而英冠群葩當太陽照時傾之則向朗日在玄都觀裏搖之則動春風蒲葵之操以辨鄉人舟中之歸計露葵之折以供高士松下之清齋漆

何氏類金 卷之三十一
室女之不飽葵而嘯之柱下也則以女子而抱卿士
之憂公孫儀之欲拔葵而棄之園中也不以大夫而
牟編氓之利種葵能衛其足衛足而葵不如者可以
讓智採葵莫傷其根傷根而葵不生者可以喻交人
其無以肉食資而取彼霍味笑亦無以晚彫福而忘
此孤生悲也昔師曠以小葵之生大葵之不蟲十牛
馬貴賤之價豈無見而云然哉若乃楚葵之爲芹菜
澤葵之爲莓苔則雖有葵之名而非所論于此矣

菊

菊有白有紫有黑有黃有名延年傅公者有名更生
陰威者有名日精朱羸者有名節花女花者有爲甘
菊而氣香莖紫其得名以香有爲錦菊而粉紅碎花
其得名以色有爲孩兒菊而粉紅青萼其得名以形
有爲金絲菊而紫花黃心其得名以葉菊亦名花也
蓋浸三泉而結根晞九陽而挺幹春榮翠葉秋耀金
華沾露而其色不滓經霜而其條不改流芳越乎群
卉垂采煒于寒丘鶴雛遙集而弄音遊女望榮而巧
笑可以充虛益氣蠲疾弭痾可以輕體通神延期益

筭故真人採其實王母啜其葩費長房登高而飲菊
醪輒消災患朱孺子服食而食菊葢遂升雲天康風
子餌菊花而得仙劉先生飲菊汁而長壽王子喬採
菊根莖而變白增年其他若劉寬之瘳風眩胡廣之
愈風羸甘谷中二千餘舍之人家一百多歲之老叟
未有不由菊者斯草涉節變而不能傷則超于蒼栢
此花經素秋而不可廢則等于春蘭王淑之銘菊也
而曰孰爲芳質在幽愈馨張栻之賦菊也而曰曾是
頽齡何物不制別去長年景物只有黃花是故人看
來老圃秋容誰似黃花堅晚節就人飲而摘菊盈把
者以此知陶令之不羈誦人詩而食菊落英者以此
笑歐公之不學矣

草總

黃帝之時屈軼之草生於庭序唐堯之世蓬蒿之草
生於庖厨朱草日生一葉而落終復始乃以標王者
之祥虹草莖長一丈而色似朝虹亦以表霸者之瑞
穆天子畜龍芻之草者以此草生於東海絕島中一
株可養八駿秦始皇採不死之草者以此草生於東
海祖洲上一株可活一人孔子之草生於瑩中無刺
人之棘鄭公之草生於山下有書帶之呼黃渠草色
如火堅如金食之身健聞遐草莖如蘭香如桂服之
耳聰草有名宵明者晝則無光夜則如燭草有名合

何氏類金 卷之三 十四
歡者晝則異幹夜則合莖醒醉之草枝葉叢茂嗅之
可以解醒救窮之草冬夏不枯食之可以絕穀服采
華草者其言可通萬里服壽榮草者其靈可通百神
食長生之草者可以得仙食玉虹之草者可以長壽
五味草可以卻睡五色草可以養蠶若鳳尾鳳葵若
虎鬚虎耳若無條無畏若相思相憐若太陽太陰若
紫達紫脫若洞冥懷夢若護門守房若愁婦美人若
吉雲半月若牛傷鹿活若金蛾玉蟬草之名固不一
而足若所名大千金小千金迴千里憶萬里者其名
抑又異矣他如韓淮陰斬未央之宮而其草色至今

猶赤王昭君莽匈奴之地而其草色至今獨青自古
功臣俠女其精靈着草木間含冤不變乃爾哉
王孫有芳草之憶隱士有豐草之棲遊人有籍草之
歡姣女有鬪草之戲

春風鼓而百草敷榮吾不知其所以茂秋霜降而百
草零落吾不知其所以枯蓋春日春風春天春草既
含花而佩實復垂綠以散紅競芳菲于林薄之間飛
紫翠于郊原之外此何如時景此何如物華而至冬
且直木先摧曲蓬多隕衆芳折而萎絕百卉颯以傾
頽未有若茲冬草者凌霜自保傲雪獨存挺秀色于

水塗厲貞心于寒道者也以此知歲寒後凋不獨松栢矣

芝

黃帝以五芝名房句曲以五芝名仙芝者靈草也觀異物于合歡之樹標木威于蒼松之脂採三秀于澗中摘七明于山半握月精于河漢探夜光于泉源崇巖幽谷之西東大海深林之南北紅光紫氣異狀殊形食之即仙啖之不死信西王母之上藥乃赤松子之良飴故芝產于漢之甘泉宮而九莖效異遂成芝房之歌芝產于唐之延英殿而三花吐奇親製玉芝之詠魏帝肇基青龍年間產神芝三幹散為三十六莖有似珊瑚之狀宋仁誕降太后榻下生靈芝一本

何氏類金 卷之三十一
垂爲四十二葉適符享國之年詠商山之紫芝者何
如高蓋而謂其可以療饑與道士之靈芝者不向人
間而知其可以度世掘一物于地中而肥潤如人手
此蕭靜之食玉芝所以再生齒髮也飛一物于雲際
而縹緲似神仙此楊愔之夢玉芝所以若昇洞天也
邵君協以善政著有十二芝叢生于便坐之間崔希
喬以至孝稱有盈尺芝挺生于居堂之內至若宗室
軒居忽生芝于梁棟而御賜軒名相公新第忽生芝
于屋梁而車駕臨幸此雖有類休徵而後乃並階禍
敗則所謂德不厭祥而芝亦未必盡神物耳

蘭

蘭稱王者之香不與衆草而爲伍蘭爲深林之種不
以無人而不芳菊雖獨茂于三秋僅可以當春蘭一
時之秀蕙雖叢生于百畝不足以比幽蘭一穗之芳
蘭馥有餘總是春黃秋紫蘭摧猶可豈爲蕭敷艾榮
婦人有菴蘭之賜則受而獻諸舅姑子姪有芝蘭之
姿則欲其生于庭序握蘭以含香則在郎官之畫省
采蘭以爲佩則循孝子之南陔燕姑以賤妾承寵而
夢與蘭于天上遂爲胤嗣之徵羅含以致仕還家而
忽生蘭于庭中乃爲德行之感曹瞞之殺楊修也而

何氏類金 卷之三十一
曰芳蘭當門梁武之愛謝覽也而曰芳蘭竟體蓋蘭者花點暄妍之節葉抽清淺之波或蔭玉池或披長坂幽崖亂吐雪徑偷開湛露微懸光風細轉詠秀質于楚賦騰英聲于漢篇思結蔭于玉池願擢姿于金陛即韻非桃李春風面而名在山林處士家柔軟如美人之心光華作童子之佩是十步之內所必有而三月之時所祓除者也若有春芳者爲春蘭其色深秋芳者爲秋蘭其色淡春蘭之花生于葉之下叢蘭之花生于葉之巔則又稍稍不同耳

菖蒲

菖蒲名堯韭亦名玉精寒溪之濱沙石之竇產此異草蔚然靈苗有一寸十二節者在羅浮山中有一寸九節者在中嶽石上而人亦留之爲几案之供間之以文石之英縹色外妍金光內映其味辛溫而無毒其花燿燦而有芳葉聳虎鬚長挺出溪毛之秀根盤龍骨瘦微聞玉髓之香可以除痾蠲邪可以補藏通竅可以聰耳明目可以輕身延年宜其爲草經之所珍而山圖之所咏矣在昔嗜之于文王享之于公旦安期服之而忘老韓終服之而不寒王興採之而長

生姚甫採之而仙去普寂禪師之座盤其形以作鳳而結其狀以成獅儼似棲霞之侶德清沈氏之潭斬其葉以辟瘟而腊其根以入藥正當重午之時映之王子猷竹間正當再拜置之蘇子由盆內忽生九花說者謂見菖蒲發花者當得富貴宜多瑞禎而梁太后見之于其室內吞之而以產帝兆祥黃文濟見之于其齋前忽焉而以殺身兆禍則何在此為吉在彼為凶也總之菖蒲一品含以紫茸碧節翫以帶雨和烟伴以白石青泉護以神靈鬼物人毋以其盆盂小而忘其臭味長也哉

芭蕉

芭蕉生于交趾赤巖或生于建安嶺外而南方土煖不經霜凍往往多種植之其色有紅有白有粉有黃其名為卯為麻為鹽為酒亦有羊角牛乳亦有魚枕苞苴擢本兼圍垂陰盈丈啖之如芋而可以為食煮之如絲而可以為衣灑灑而披林中亭亭而立宇下蕭騷暮雨狼籍晚霜傾欹大葉不勝肥朝飈少怯畢竟空心何所有夕露虛含勿云憔悴之姿持扇而障夏日恃有風流之度伏枕而作秋聲原無芬馥之香亦乏柯條之任蓋闕葵藿傾陽之識非同松栢後凋

竹上類金 卷之三十一 九
之心此則質異蓬蒿才慙杞梓而浸淫雲露荏苒歲
時固亦君子之風而幽人之趣也蘇端明已飲三蕉
酒量頗能勝路德延方咏一蕉詩名隨遠播僧懷素
之無紙種蕉也葉上之書揮毫而供染翰王摩詰之
有筆畫蕉也雪中之景應手而就繪圖有聽雨滴蕉
者遂以成吟有斃鹿覆蕉者因而入夢昔人詠蕉者
曰不枝惟葉茂無幹信中虛又曰心似倒抽書葉如
斜架紙斯真善詠者哉

藤

藤或生于交趾合浦或生于蒼梧金封或出宜都山
中或出太湖水際在草有兔絲之號在木有松蘿之
名有簡子杜芳有野聚葭浦纖條附喬木而起弱影
掣狂風而斜爛熳紫茸扶踈青葉或十數圍而大或
五六丈而高花或正月二三月而開子或四月五六
月而結小者如竹如筆管大者如梨如羨甌上若繩
之縈紆下似蛇之盤曲皆山谷園林中所有也鍾藤
可以爲席赤藤可以作杖剡藤可以造紙紫藤可以
降神膏藤葺藤可以牽船水藤諾藤可以解渴丁公

藤可以釀酒而療風疾常春藤可以服食而與長生
乃又有神農窟之異藤者于一日之中更五色之變
真可謂異矣若新藤纔出于土古藤蔓延于林在庭
之藤刺簷對門之藤蓋瓦藤頂覆巢之鶴藤枝垂飲
之猿藤發祇林中而建之為佛閣藤懸官亭下而扣
之為神居所稱晝陰籠遠山秋色寄高樹者非耶彼
以丘壑之蔓延比幽貞之士而以其對酒高吟苔上
看閒花落者則若謂藤為孤芳有以枯株之束縛比
諛佞之徒而以其依權怙勢空中為纏木身者又若
謂藤為烟戒吾且不知藤何如物矣

芋

芋生岷山之下閤皂之陰亦生鴻隙之陂廣州之地
有野芋家芋之目有天芋雀芋之名有淡善有青邊
有博士有君子其莖紫其色細其葉如蓋如荷其實
如瓶如卵百畝而種千斛而收植于方春之時宜于
沙白之土或置之乾地而反濕或置之濕地而反乾
此所謂蹲鴟所謂土芝者也魏文之見徐無鬼也謂
其食芋栗而厭葱韭久矣夫堅此隱居汝南之怨翟
子威也謂其生芋豆而無稻梁胡然而瘠我饒郡卓
氏求芋而遠徙致種臨邛薛包蒔芋而居廬充饑卒

歲酒容爲梁郡丞而使民種芋也三年當大饑而得不死袁安爲陰平長而先民引芋也百姓皆爭食而得不饑安漢令見吏取芋于道左償之恐後時而送帛以還之故特以清廉著譽蕭寺僧專力種芋于山中杵之如泥爛而造墻以儲之故獨以饑饉聊生鮮于文宗當七歲之時而父適種芋時亡也自後對之輒不食而因歔嗷嗚咽者終身人以爲孝鄴侯李泌抱九仙之骨而僧發火芋相啖也于時語之勿多言而謂領取宰相者十載人以爲高大亂不亂大饑不饑則爲章刺史成都之誓香似龍涎味似牛乳則爲蘇學士玉糝之羨蓋沃野而無凶年皆得其力晚霜而食珠寶亦可以仙矣

萱

萱草在幽皇曲隰之傍植玄圃華林之內其跗六出
開灼灼之朱花其枝四垂布萋萋之翠萼帶花而心
欲發依籠而葉已長吹微穆之惠風沾優柔之清露
長含麗景隨晦明以卷舒獨艷炎辰對池塘以披拂
近而觀之若芙蓉之鑑綠水遠而望之若雲霞之映
青天誰笑花微絕類杜蘭之氣莫訝枝小還施宮樣
之妝亭亭衆草中能令孤秀自拔冉冉北堂下可使
榮衰兩忘共葵傾太陽與菊亂佳色雖空庭無絕艷
不似桃花結子紅而小砌有奇葩渾如景宿垂光爍

悅羣根之競穎翫叢蘊之爭芳欲開人之憂者則贈以丹棘是爲忘憂欲釋人之忿者則贈以青裳是爲蠲忿合歡以著號解士女之饑渴幽情宜男以標稱兆房闈之吉祥善事此神仙養性之中藥而人世療愁之名花也蓋翫之則種于舍前而啖之則薦于鼎上者矣謝惠連謂積憤成疾痲無萱將如何而江文通謂銷憂非萱草永懷寄夢寐宋景文謂每欲問詩人定得無憂否而晏元獻謂若教花有語却解使人愁合而觀之其以此花爲何如花哉

蒲

蒲多生于山而亦多生于澤瑞葉產來苻苑鏤碧獻自周人齊侯之有蒲也守之乎湖中秦王之有蒲也結之乎臺上離離水畔常拂水而散爲珠獵獵風前且迎風而變爲脯何時可織還如薤葉之工此草可珍不數龍鬚之貴路溫舒居貧而嗜學則截蒲爲牒繕寫經史以成書劉文饒守郡而寬恩則用蒲爲鞭聊撻吏民以示辱史丹之排闥臥內也伏青蒲以切諫而皇儲遂定凜然有直臣之名孟昶之省耕田間也瞻野蒲以勸農而民業遂饒翕然有慈君之頌申

作氏類金 卷之三 三十四
公當武皇之世而以蒲輪應召知漢處士之高風臧
妾在文仲之家而以蒲織資生見魯大夫之儉德謝
安之執蒲扇士庶一時競慕之而其價從此倍增則
鄉人之歸裝可辦臨濟之過蒲團禪師一語點化之
而其意合下便了則佛子之正果可成矣然則蒲雖
小物固亦忠臣義士高賢大良所藉以行其意指而
發其聲華者耶

苔

苔名澤葵一名石髮亦名烏韭鼠韭亦名地衣垣衣
嘗生窮谷之污亦起懸崖之絕或綠苔鬚髮于硯上
或青苔依附于墻中在石則松枯交陰雨泉長注遂
能斑駁下布崎屈上生在川則鏡涵湖沼錦匝潢池
乃致出波沈滯生水搖蕩微根欲斷借黃華以舒金
輕絲更聯假碧條以總翠繞繞水仙之髮逐浪而掛
魚衣茸茸鮫客之髯隨潮而侵岸石苔碧而上堦綠
苔深而依砌蒼苔滑而石田荒苔繡而山門古王處
士謝絕徵聘而十年棲遲于環堵苔草沒堦陳思王

想憶應劉而每夜憂悄于中庭苔衣生閣兔園之女
雖饑饉而不自禁遊梁之人徒馬疲而不能去道士
悅其迴趣異人貴其貞精此所以咀松屑而深懷捧
丹經而繫慕也若以冰苔為紙有側理之名張華嘗
賜之于晉武以金苔着衣有夜明之號梁國嘗獻之
于晉元則又苔中之尤異者矣

萍

萍者一名浮草一名芡菜亦謂之藻亦謂之萍亦謂
之水花亦謂之水蘚有生自季春生自穀雨有化自
老血化自楊花或產昆崙或產雷澤或在大江之畔
或在南澗之濱散圓葉以舒形發翠姿以含藻浮沉
岸側迴滯湍中風翻而乍紫乍青巧隨開合浪起而
時疎時密能逐低平雖泛濫烟波漂泊若終無定而
纏綿舟楫留連亦似有情者也楚王渡江而得萍實
甘美可餐石崇設客而擣萍蘆咄嗟可辦塗循獻鶴
而周穆王養之禁中也以太湖之萍為糧浮光多鴨

而樊少尹畜之池上也以數車之萍作褥遇君何處
 浮萍在大海之中逐浪因風約萍在半池之內魚名
 白萍者好羣游于淺水劔名青萍者利擊決于雄風
 蓋採之則為王公之羞而獲之則為霸王之應矣郭
 景純之萍贊謂萍之在水而波蕩猶卉之植地而無
 心固宜其鑒斯草之飄忽夏侯湛之萍賦謂萍之出
 水而立枯猶士之失身而無據又宜其覩斯草而慨
 慷也哉

新刻何氏類鎔卷之三十一

新刻何氏類鎔卷之三十一目錄

樹木類

樹總

松

栢

桂

柳

桑

槐

桐

榆

荆

楓

竹

後學陸萬齡

陸景阜

門人張夢龍

李繼元

姪 何萬化校

新刻何氏類錄卷之三十一

皇明雲間何三畏士抑父著

樹木類

樹總

樹有歷百千萬年者其上多棲鬼神有高六七十丈者其下不見日月有聖樹有神樹有仙樹而又有男青女貞之號所以為奇有麵樹有酒樹有肉樹而又有牛筋狗骨之稱所以為異有一樹而自分條幹東向一枝木威南向一枝橄欖枝枝各別其樹名為獨根有一樹而互相盛衰東邊一歲枯槁西邊一歲敷

榮歲歲皆然其樹名爲交讓布葉垂陰隣月中之丹桂連枝接影對天際之白榆珍枝布葉而成珠返魂聞香而即活如何隨刀而異味烽火至夜而欲燃或名不火不灰或名無憂無患或名天上天栴或名帝座帝休亦曰扶老生金亦曰聲風發日亦曰雕棠迷穀亦曰木蜜摩厨若離婁蜀漆平仲君遷若慎火雒常文莖淨土若丹青綺縞珊瑚琉璃若葇母嬰彌娑羅都句其類固難以更僕言縷指數矣

有樹生于姬公之塋中其葉皆按四時而各標其色有樹生于孔子之塚上其種皆來異國而莫識其名秦始皇封禪而登岱所憇之樹封以官名者欲示寵異于山靈錢武肅既貴而歸鄉所戲之樹被以文繡者用表榮華于梓里木龍寺之樹梁武帝遣人圖畫者其垂如帳其屈曲如虬龍琉球國之樹隋煬帝遣使持歸者其色如金其盤蹠如美錦仁壽種于思煙館木蘭生于潯陽江君子植于華林園長生移于上林苑諸如此類者皆佳木也至無量壽經所云行行相植莖莖相望枝枝相準葉葉相向華華相順實實相當爲天宮之寶樹者則豈塵世間所有哉

嵩嶽山有大松歷之千歲變為青牛康于河有斷松
 投之三年化為文石松陽縣大溪下有松樹大八十
 圍中可容三十人入座滎陽縣石室中有孤松長一
 千丈常見一雙鶴來翔羅浮奉宸橋之七松直上凌
 霄常為仙靈所棲而有古松之號南昌翊真觀之二
 松忽成合幹遂為土人所異而有義松之名伐三藏
 塔前龍骨松之枝可以祈雨拂北巖澗上麈尾松之
 幹可以聽泉玄奘嘗摩松樹以記歸謂之摩頂鄴侯
 嘗取松枝以隱背名曰養和秦系客泉州而種松樹

松

嵩嶽山有大松歷之千歲變為青牛康于河有斷松
 投之三年化為文石松陽縣大溪下有松樹大八十
 圍中可容三十人入座滎陽縣石室中有孤松長一
 千丈常見一雙鶴來翔羅浮奉宸橋之七松直上凌
 霄常為仙靈所棲而有古松之號南昌翊真觀之二
 松忽成合幹遂為土人所異而有義松之名伐三藏
 塔前龍骨松之枝可以祈雨拂北巖澗上麈尾松之
 幹可以聽泉玄奘嘗摩松樹以記歸謂之摩頂鄴侯
 嘗取松枝以隱背名曰養和秦系客泉州而種松樹

常傍嶺以結廬弘景居庭院而愛松風每聞聲而樂志隱巖有小松七本號爲處士之廬天台有金松一株求列平泉之墅鍾輻之居常手植一松也而夢有告之者曰松圍三尺當登第既而成名果應其祥丁固之忽夢腹生一松也而人有占之者曰松字十八當爲公久之大拜果符其兆畫工寫南康之松十數株無非奇形怪狀官長種蔣山之松數百樹盡是罷職還家鄰人之語孫興也謂松無棟梁之用亦知楓柳之合抱何施辛毗之謂劉逖也謂松有風霜之姿以視寒木之春華孰勝至如偃佺之食松實伏生之食松脂文賓食松子而長生赤松遊松坡而得道漢宮人避亂上墓食松肪而不饑秦宮人驚走入山食松葉而不死嘗聞仙之上藥有松膏者服之可以延年信矣

栢

有栢生于孔子墓者歷漢晉諸代而成合圍連抱之
形有栢移于通靈臺者見海水三枯而有赤鴈翻雲
之勢陳留縣之雙栢在老子祠前者歷數百年久已
枯槁忽生東枝南枝而鬱鬱之形異于常樹高麗國
之兩栢種永懷寺內者纔二三尺名爲陰陽每歲右
實左實而亭亭之狀高于殿庭興國寺之古栢數本
俗傳爲神禹之所栽泰山廟之大栢于章世謂爲孝
武之所植孔明廟前之大栢數株乃種之蜀世巴東
縣裏之蒼栢二樹乃種之萊公嵩山嵩陽觀有古栢

五株積翠而婆娑可愛者遂錫將軍之封號汝西練
水溪有異栢數種及暮而枝葉盡斂者輒加合掌之
嘉名關嶺古時栢已無枝披圖而御筆加點忽復一
枝再榮平泉珠子栢皆結子放葉而香風遠聞又復
一房同實成都日就殿上皆綺栢之材廣漢梁泉縣
中多紫栢之坂天后登嵩輒撫栢而賜爵封禪之後
樹益敷榮王褒廬墓常攀栢而悲號泣涕之時樹皆
動色衛家婦之守節十六歲種栢而成連理之枝徐
伯珍之隱居九巖山望栢而呈五采之色至乃乾陵
栢樹之上每多文理蔚然雲物分明桂州栢林之中
每至月盈悠然笛聲清遠此又天地間之異物不知
何怪何祥未可以常理論者矣

桂

桂生泰山之北亦在賁馬之東上爲甘露所沾下爲淵泉所潤歲餘雖凋晚葉年至忽長新圍桂之味辛其下曾無雜木桂之實赤其上常集彩鸞閩河之紫桂成林皆標異色龍門之紅桂挺秀獨擅芳姿朱桂樹于靈光黝儵南北之地叢桂生于別墅紛披小大之山岱輿有丹桂白桂之枝百尋直上平泉有真桂壯桂之本羣卉謝榮漢時芳林苑之中有桂婆娑而成列林邑城隍塹之外有桂叅錯而際天原夫王母之來壽靈壇風至而桂枝自拂武帝之御凌波殿風

來而桂柱自香天台有桂嶺以凌霜孝宣起桂臺以望氣若九微之燈惟取桂膏燃之以照夜即羣仙之餌常採桂實食之以延年吳猛之過石梁老翁盛丹桂露與之袁高之遊杼山陸羽折青桂花寄之良非偶而已也世俗傳蟾宮月中之影爲婆羅樹而白公稱靈隱寺中之種爲紫陽花幸當清秋之時徧布黃金之粟或拾桂皮于地下或落桂子于天邊倘如離婁公者餌桂而得長生之訣如淮南王者攀桂而賦招隱之辭斯亦不負此桂矣

望白石之山高而八桂森挺羨靈椿之枝老而五桂留芳疾疾可防則芝桂備籠中之藥天帝可見則薪桂干謁者之門人有造舟者以文桂爲航客有學釣者以香桂爲餌尉佗之所獻者桂蠹二器郗詵之所占者桂林一枝

柳

漢時內苑之柳一日三眠三起所以有人柳之稱呂
渭中書之柳經年再枯再榮所以有瑞柳之號太昌
靈和殿之蜀柳數株不覺風流奕奕酷似張緒之少
年高頰孩孺時之高柳百尺真如車蓋亭亭預占貴
人於他日陸慧曉與張融並宅而二株柳共拂于池
頭此樹名爲交讓王敬則與李錫異時而兩地柳各
榮于行道此樹俱是甘棠有鳳州柳者惟見青絲拂
地垂有兩師柳者常看地氣行天上嘗聞漢上林苑
偃臥斷柳于地中俄生葉而蟲食一爲字是以稱異

而孝宣受命應期忽聞夜風雨聲湧出雙柳于河畔
皆帶石而樹高十丈餘是以爲奇而刺史繪圖進上
孫敬之到洛編柳爲簡以寫經稽康之居家據柳激
泉以戲鍛韋虛心爲郎官時所蔣省中之柳至當耳
入對之悚然歛容桓司馬爲瑯琊時所種金城之柳
皆已十圍撫之泫然流涕顧悅早衰而白髮自謂蒲
柳之姿王恭年少而美容渾如春柳之質桓玄之以
柳葉蔽身而給顧長康也遂稱癡絕宗元之夢柳樹
仆地而得柳州牧也乃爲佳徵若隋煬帝種柳于堤
上而謂之隋堤柳辛仲甫種柳于道間而謂之補闕

柳陶淵明種柳于門前而謂之五柳先生則又皆以
柳而得名者矣

桑

夫桑上似華蓋下象鳳岡含溢露于層霄洞芳泉于
九壤綠葉興而盈尺崇條蔓而直尋陽蝸鳴其南枝
寒蟬噪其北幹下迢遙以極望上扶疎以叅差既爲
帝女之所蠶亦爲園客之所採誠嘉木也伊尹之母
居伊水之上夢有神人語而嬰兒得于空桑之中是
爲伊尹仲尼之母遊大冢之陂夢與黑帝言而女乳
生于空桑之內是爲仲尼伊陟相太戊時有桑生于
中朝七日而拱後乃側身修德卒變災以爲祥賈后
廢愍懷時有桑生于西廂數日而枯後乃太子誕生

亦轉禍而爲福齊閔王之遊東郭也見宿瘤女者採桑如故而不觀王輒竒之而遂爲之迎聘晉大夫之使宋國也遇陳辨女者採桑道中而調戲女輒領之而因爲之作歌翳桑之餓人可使倒戟而禦敵靈輒之所以報趙宣也爭桑之女子可使釁邊而用兵吳王之所以伐楚國也成都之桑樹八百株應知丞相之家無餘帛新鄭之桑椹一千斛頃今天子之軍有見糧玄宮扶桑九千歲而其實始生此爲天上仙人之餌官舍種桑三百株而其果皆給此爲民間口食之規桑無附枝張漁陽有兩岐之頌桑有馴雉管中

牟有三異之稱萬年縣大寧坊有桑一樹暮秋子生初冬椹熟者鳳閣侍郎進之而李嶠爲之表聞朝中溧水縣天興寺生桑一株狀若僧人色如純漆者仁壽節日獻之而烈祖爲之迎置宮內桓文端之遭亂藏桑椹于地中至夜以供母膳而天賜之米十斛也是以皇天而濟孝子之窮蔡君仲之遭亂別桑椹于噐內取黑以奉母殮而賊遺之塩二斗也是以盜賊而重孝子之義噫亦竒矣

皇后之親桑北宮也使以童男作以童女羅敷之採桑城隅也青絲爲繩桂枝爲鉤

[Faint bleed-through text from the reverse side of the page]

槐

甘泉谷有槐樹此謂玉樹而揚子雲所賦青葱者也
司馬府有槐樹此謂老槐而庾仲堪所歎婆娑者也
槐據文階以培本觀朱棣以振條花以四月五月而
開季春初茂實以六月七月而結末夏始繁色采采
其鮮明形禕禕其暢達上拂華宇下臨修渠帶以通
街奏以夷逕鳥願棲而投翼人望庇而披襟湛霽豐
融扶疎翁鬱蓋陰垂建始之殿而森列睢陽之園者
耶故燧人鑽之以取火雲物因之以作屯姬公樹之
以待神鉏麇觸之以死義三公面之以爲位諸生坐

之以談經王氏植之以兆興淳于臥之以致夢齊景
公愛槐勅吏卒聽晏平仲言而令罷守槐之役廢傷
槐之法出犯槐之囚漢文帝置槐當堠每用韋孝寬
法而令一里種槐一十里種槐三百里種槐五京兆
吳公所蒔道上之榆悉易槐樹以此係懷思於後人
長安孫氏所居堂前之柱忽生槐枝以此占朕兆于
公輔曾聞晉陽竒事有槐于一日之內三悴三榮亦
知蕭佑義門有槐于一歲之中再枝再葉床前槐枝
叢生而忽作蒙茸狀則知登科之祥省中槐條垂蔭
而夜聞絲竹聲則知入相之慶若李相國所居之堂

有庭槐一本其兩枝甚長而並爲執政其一枝稍短
而第爲鎮臣可謂家禎之應祖士雄所廬之墓有庭
槐一株其枝忽枯歿而正當居喪其枝忽敷榮而正
當闋服亦可謂孝感之徵矣

桐

桐晞二春之溢露遡九秋之鳴飈蔽陰澹之南臯覆
陽阿之北牖丹霞奕其上白水浸其陂靈雪寫其根
霏霜封其幹華暉掩映鳳羽披離俯結玄陰仰成翠
屋豈慚光於若木將齊采於碧林遇閏而知年故當
閏則增一葉本虛而末實故垂實則長孫枝神農削
之以爲琴梓柯績之以爲布而茂先刻之作魚狀扣
臨平之石而使鳴嘗聞龍門之桐高以百尺吹臺之
桐大至百圍寒山之桐出自太冥玄谿之桐傳根朽
壤此王義方所謂佳樹非他物比也有桐君者采藥

而結廬于山曲有桐卽者披衣而走匿于帳中有桐廬者偃蓋而垂蔭于壑間有桐宮者舍秋而成林於館下歷城房家園之桐胡然而折枝應歎鳳條之不可伐京兆興禪寺之桐胡然而發汗乃同惡木之不可休梧桐忽生于沙門火龕之中觀者謂爲不壞之身原稱神異梧桐忽生于第宅栢樹之上論者謂失後凋之節豈曰禎祥他若長安謠所云鳳凰止阿房者慕容以小字而應其兆空中歌所云死樹今更生者吳平以尋歸而應其謠斯亦奇矣

周成王欲封唐叔而剪一桐葉也史佚以爲天子之尊無戲言而曰封之是唐德宗欲赦懷光而破一桐葉也鄴侯以爲君臣之分不復合而曰赦之非

榆

榆者降以玉衡之精種來天上而栽于五沃之土植在人間其條則長其心則赤憑榆而望雲氣在二千里之外植榆而置行宮在五十里之中啖榆則飽不能飢食榆則眠不欲覺舍比而種榆樹可以得蠶年荒而噉榆皮可以救死渤海之民每一口則種榆一株襄國之路方千里而種榆夾道鄭澤之課百姓種榆樹以爲籬梁暉之祈山神執榆鞭以監地或剥榆皮于塞上或採榆葉於夢間彼有榆生於藏胞之坎既而成林有榆生於嘔吐之時後亦成樹則已異矣

論者以榆爲臃腫之材而見遺于大匠以榆非蔭翫之所而請易于有司固其宜也至謂鵲巢於榆之巔將凌風而起有似君子之待時蟬鳴于榆之上方奮翼而飛不虞螳螂之在後人亦取義於此樹而鑒觀于斯言也夫

荆

荆名羊樞亦名空疏紫荆可以作牀金荆可以作枕白荆可以作履牡荆可以療痾其樹在江南之山荆楚之地荒坂洲渚間多有之蓋蕭森有似于榛而叢刺不同于棘者也郊祀以牡荆爲幡竿取其幹之直楚焯以蔓荆爲燃灼取其心之方有荆花兩三莖多如竹葉汁冷而甜者殊無烟火之氣有荆瘡數十片色如真金文美而艷者絕勝沉檀之香聲子之在鄭郊而路逢伍舉則班荆與食而言廉頗之在趙國而交惡相如則負荆肉袒而謝田氏分財而堂中所樹

何氏類金 卷之三十一
之荆花忽驚改色兄弟之所以復合也淮南謀叛而
宮中所生之荆露忍見霑衣國家之所以兆亡也以
叢荆爲箠輒以笞人而不肯宥有罪之罰榜檣如初
者此燕榮之酷于吏以細荆爲束必以笞王而不敢
廢先王之令自流請死者此葆申之忠於君尹勤嚴
師薛漢而斷交游之跡常以身爲牧豕而荆生于門
庭則孝思所感左慈偶訪徐隨而受門客之欺忽從
樹杪見牛而荆生于車轂則幻術所爲矣

楓

楓樹大至數圍高亦數丈有幹而聳有脂而香石徑
雲中坐看風林之晚長江水上喜看烟樹之深鳥叫
猿啼忽來遠徑飄狂葉山寒露冷爭渡行人簇暮沙
故一夕高颺而千林亂墜亦其時序然矣在昔黃帝
殺蚩尤其械盡棄于大荒化爲楓木五嶺多雷雨其
枝暗長于一夜謂之楓人江南有寄生之高枝故楓
子取材于車式霜後有可愛之丹色故楓林發咏于
騷壇楓在巖穴間謂之楓谷楓在殿庭內謂之楓宸
或遇天風而自鳴有馬駭奔其下曾聞鳳鳥之來集

作以類金 卷之三十一
有烏環列其傍楓樹之在山也百年則生瘤癭楓脂
之入地也千歲則成琥珀泥封樹杪能祈久旱之霖
葉灑帆前堪作遠行之別老楓久能仙去忽化羽人
靈楓幻作人形渾疑鬼物若烏傷陳氏之女倚楓樹
爲神臨訣時有左蒼右黃之語而其家春秋時每從
樹下以蒼狗黃犬設祀者亦足異哉

竹

竹有雌有雄以雙枝獨枝而別竹有筍有苦以細葉
大葉而分有青有紫有紅有綠有赤有黑有斑皮緝
族有素筍形竿有龍種鷄腔有函人雲母有文籬文
籜有合莖合歡有檀欒嶰谷臨賀山陽有鄆杜龜山
雷州南岳或長十尋而其大如甕或高一丈而其直
如松或徑至三四圍且至數十圍或節懸六七尺且
懸十數尺河源竹可以爲杖南越竹可以爲籌棘竹
可以爲城篋筍竹可以爲甲會稽竹淇園竹可以爲
箭舜林竹衛丘竹可以爲船鄒山竹華山竹可以爲

笙爲簫金門竹沙門竹可以爲管爲筋柯亭竹可以爲笛永昌竹可以爲盤冷糞竹可以爲屋梁少室竹可以爲釜甌文成竹佩之可以辟患不灰竹覆之可以活人鄜延凌雲竹剖之而仙翁出其中蓬山浮筠竹拂之而青鸞集其上吳郡桐廬遺竹伐之而蛇與雉變幻其間則異矣

有湘妃竹者因湘江之濱二女倚竹而灑淚其竹遂以成班有王祠竹者因遯水之上二女剖竹而得兒其竹遂以爲姓補陀落伽山有佛座後旃檀竹削之有光老叟遂易罽珠之寶江寧慈母山有江水邊簫

管竹按之有韻土人遂加鼓吹之名白虎殿之竹新舊叢生帝詔羣臣皆作孝行頌此則情憐子母而美以孝竹之稱太液池之竹根芽交結帝語諸王母懷離間心此則意切弟昆而褒以義竹之號王猷寄居空宅而便令種竹者一日惟恐其無庾詵被火臨池而第令護竹者一時惟恐其損袁尹不通主人而直造竹所惟知嘯咏爲佳蘓公不貴肉食而惟營竹居但欲瀟疎不俗蓬萊之竹幹莖紫葉青輒集彩鸞之羽東陽之竹林葉叢節密忽生連理之枝山陽城畔嵇中散之竹址猶存雷州道中寇萊公之竹叢如故

齊景公樹竹而守吏犯罪即聽晏大夫之諫而釋斬
 竹之囚宋高宗採竹而中使虐民卒納蘓長史之疏
 而下棄竹之令褚瑤致政惟從船上抽竹一竿贈人
 所以為廉吏張薦隱居第於屋邊種竹數頃願志所
 以為高人北都寺有日報竹一窠纔長數尺以報每
 日之平安嘉定州有月生竹一叢常發數枝以供每
 月之肴脯若王子罕之為親祈禱以竹為燈續而此
 竹忽發柯條人以為孝而母病旋瘳郭仲產之營建
 齋居以竹為窓櫺而此竹遂生枝葉自以為祥而禍
 機隨及即此兩人者幸則為王不幸則為郭所謂禍

福無門惟人所召者非耶

新刻何氏類鎔卷之三十一

新刻何氏類鎔卷之三十二目錄

果木類

果總

梅

杏

桃

李

柰

棗

梨

榴

柿

栗

甘

橘

櫻桃

荔枝

蒲萄

甘蔗

瓜

友人劉有容

徐繼溥

門人董中行

薛幼安

弟何三英校

新刻何氏類錄卷之三十二

皇明雲間何三畏士抑父著

果木類

果總

果或一核二膚或三殼四櫨如棗杏柰梨桃檣松栢之類是已有周文弱枝之棗房陵朱仲之李梁侯烏桤之柿張公大谷之梨而又有安平好棗真定好梨中山好栗魏郡好杏北方七寸之棗南方三尺之梨番禺有甜梅趙地有酸棗而吳越有王氏之橘圃胡氏之梅山賀家之瓜丘陸家之蓮沼燕中果實之佳

者曰巴旦杏秦中果實之佳者曰扁桃仁建業野人
種枇杷者恃其色曰臘兒種梨橘者詫其味曰蜜父
是以佳果而被美名者也若印度之那核婆者實在
枝頭交趾之千歲子者實在土下廣州之枳椇子者
核在實外交州之古度樹者實出皮中大理之猩猩
興古之荳蔻南海之都念崑崙之沙棠九真之石南
胡地之鈎綠端溪之猪肉占城之波羅太乙之王壇
江南之木蜜其實如丸如榴如柿如李如卵如蘆菔
如肪如珊瑚此又他方之奇果其名可傳而其味豈
可易嘗者哉說者謂柚橘凋于北徙若榴欝于東移
掃翫屍而實繁榴得骸而葉茂亦物理之難曉者而
果木爲樵牧所傷有沽酒澆之而曰爲之洗瘡止痛
斯其人于種植中可謂尋芳而得趣者矣

標梅詠自風人落梅歌成樂府蓋梅雖同于羣卉實
 則放于早春映雪而凝寒開銜霜而當戶發枝橫却
 月之觀花繞凌風之臺艷吐四照之林芳舒五衢之
 路條新抽而挿故葉嫩出而含姿既玉綴而珠離亦
 氷懸而霽布雜霏霏之晨霧挂靡靡之游絲結影臨
 池分光傍巘爭落粉于樓上奪織素于機中信洛渙
 之繁榮誠雲山之乾腊食之可以香口和之可以調
 羹者也是以魏武行軍指梅林中而解渴蘇耽種藥
 蒔梅樹下而療痾馮涓嚼梅而四座流涎范信啖梅

梅

標梅詠自風人落梅歌成樂府蓋梅雖同于羣卉實
 則放于早春映雪而凝寒開銜霜而當戶發枝橫却
 月之觀花繞凌風之臺艷吐四照之林芳舒五衢之
 路條新抽而挿故葉嫩出而含姿既玉綴而珠離亦
 氷懸而霽布雜霏霏之晨霧挂靡靡之游絲結影臨
 池分光傍巘爭落粉于樓上奪織素于機中信洛渙
 之繁榮誠雲山之乾腊食之可以香口和之可以調
 羹者也是以魏武行軍指梅林中而解渴蘇耽種藥
 蒔梅樹下而療痾馮涓嚼梅而四座流涎范信啖梅

而一斛皆盡公主臥簷而落梅花之粧于眉額柳渾
博射而摘梅花之貼于鳥珠袁豐之六株梅在第後
而張幕蔽風恨無佳人傾城之笑語元稹之九英梅
在簷前而隙光彈射喜有才子映日之文章晏公元
獻移植紅梅一二本于西岡圃內而姑蘇之種始傳
都城英州司寇遍植白梅三十株于大庾嶺上而漫
爛之花始夾山徑紫花梅植之上林苑裏乃群臣獻
之漢宮綠英梅得之慈恩寺中乃僧人獻之李白梅
以艷歌入曲已輸一半之春風梅從驛使寄來聊贈
一枝之春信若東方朔有三門生同至酒肆而先是

見飛鳩集梅樹間即知酒酸而不得飲其數已奇趙
師雄遇一女子共入松林而久之見翠羽鳴梅樹上
相顧月落而但興嗟其事亦怪矣讀蜀郡東壁之詩
有云憑仗高樓莫吹笛讀韓偓內庭之咏有云香號
返魂容易回乃知梅花固亦有神也哉

杏

杏稟東方歲星之精而為南海沃土之樹或生牛山
靈阜或植魏郡上林其艷奪霞其光闢日其花六出
而五色其實小苦而微甘其大如拳如梨其黃如袖
如橘蓋綻翠英于枝上爛熳而開山城摘紅瓊于盤
中錯落而供賓旅此名佳果亦稱美味者也有仙人
杏者出于天台嶺有漢帝杏者出于分流山縹杏種
之老子祠前海杏植之少伯宅內杏有合歡之種栽
于武帝仙都杏有五色之枝獻于東海郡尉仲尼嘗
與弟子讀書絃歌而坐杏壇之上仙子嘗見漢人航

何氏類金 卷之三 果木 五

何氏夢金 卷之三
海遇風而泊杏園之中宋陳之邨杏花無恙和父之
第杏樹移栽午橋莊之杏百株坊曰碎錦太平園之
杏數本館曰爭春當放榜而杏林之使可探則進士
之題名畢記遇晴天而杏花之晨將發則臨軒之羯
鼓頻催杏以病愈而種者樹百株于北嶺而成其爲
董仙之高杏以熟多而落者還兩樹于南鄰而成其
爲張公之潔占者謂方春之杏華盛可耕白沙輕土
之田仲夏之杏子多可卜來歲豐亨之兆故食嵩山
之杏實則不復患有凶荒可以救歿飲土龕之杏漿
則不復知有饑渴可以得仙矣

桃

世之花木有艷外之艷華中之華其盛如霞其爛如
錦不以多爲鄙不以衆爲繁者若桃是已出自玉嶺
植之霜園或臨金塘或交綺井當青陽之節值和煦
之天方春灼灼而開紅迎風綴深淺之色至夏離離
而結實點露成參差之光畱紫燕于枝間發輕香于
葉底應同仙子憑牕笑宜與幽人伴醉眠採而貯此
金盤勝房陵之縹李剖而食茲瓊液逾真定之蒼梨
誠照曜無儔而津腴莫匹者也桃有一萬歲一實者
西王母以食周穆王桃有三千年一實者西王母以

何氏類容 卷之三
與漢武帝張芒女獲桃子而得道高丘公服桃膠而得仙有桃十數株當冬天而其英盡發者誠爲異術之人有桃數百株在山澗而其香撲鼻者自是神仙之境桃以劉郎去後栽者千株皆玄都觀裏之樹桃以潘令官中植者一望皆河陽縣裏之花雲亭山之桃食之可以止渴天台山之桃啖之可以不饑雲門寺之桃懷之可以忘飡金精山之桃得之可以度世武陵之桃可以避亂而綏山之桃卽不得仙亦可以豪矣彼有謂服桃花者能澤面服桃實者能長生食桃蠹者能美顏而挿桃枝着桃符者亦能制鬼物而

厭邪氣然則桃之植地雖漫山填谷而不勝其多而桃之資人至服食食霞而不勝其益此真所謂春之秀華之宗而可以凡卉槩目之哉

王母之降漢宮也以桃五枚與武帝而自食其二張陵之登絕壁也以桃二百二枚分弟子而自食其一仲尼之先啖黍飯而後啖桃也不欲以五穀之長雪果蔬之下也簡子之不樹蒺藜而獨樹桃也不欲以三秋之刺加春華之上也秦更有訐吳旦生盜食宗廟御桃者王剖其腹而欲出其桃史惡而書之短人有指東方朔三偷王母蟠桃者帝食其桃而欲留其

核母咲而却之衛之彌子瑕艷而有寵靈公食其餘
桃及寵弛而惡之遂自絕是一人而愛憎異矣齊之
公孫樓田開疆古冶子勇而無禮景公餽之二桃令
計功而食之皆自殺是三人而功罪同矣狄公樹桃
而得其佳者誠公門之一枝桓玄求桃而不得其佳
者乃籬落之一物

李

李者玉衡之精所散而五沃之土所栽其花列爲九
標其果評爲一品植嘉樹之蔚蔚叢弱枝之爰爰密
葉重陰長條四布潛實內結豐彩外盈清角奏而微
酸大宮動而甘美合枝連理不言成谿採之春山沉
之寒水或青或赤載朱載黃大者小者有夏李鼠李
之稱縹者紅者有神李仙李之號丹山玄雲之李食
之而得仙道鍾山瓶大之李食之而生奇光琳國碧
李帝設之神明臺魏文朱李天降之安陽殿南居之
李先熟東苑之李已朱韓終之李玉華杜陵之李金

色伯陽之以李爲姓也以其時誕生于李樹下方朔
之知人李姓也以有鳥飛集于李樹傍李有黃中二
字者產于王母龍月城中李有紅黃二色者植于許
昌景福殿內安丘子病痊忽見雙赤李樹着枯枝自
墮入掌伍貫卿月夜遙見數團李花如仙狀直飛上
天若房陵定山之李園三十六所鳳翔開元寺之李
樹四十九莖而唐興元大空寺之李枝忽而聳高六
尺周圍九尺者亦已異矣昔王安豐之少也識道傍
之苦李當群兒競取而見時乃知其多子而棄之則
何其性之慧其旣也惜家中之好李恐他人得種而
賣時輒取其本核而鑽之則何其性之慳也哉

柰

柰或生于園丘張掖或生于上林酒泉或出鍾山崑
崙山虎丘山或出靈巖寺白馬寺承光寺其色或赤
或白或朱紫其名爲神爲聖爲春秋其大如蓋而亦
如升其汁如漆而亦如蜜晉太始之初年柰蒂垂七
實又有垂十五實唐貞觀之中歲柰結五顆後漸結
三百顆映日而照新芳叢林而抽晚綠甘露之漿降
其樹玉井之水洗其皮曾爲渴者所思至銘裳帶亦
爲梁州所獻遠涉道途柰實出之福鄉可以消災而
除瘴癘柰脯蓄之百斛可以充食而當收藏展上公

何氏類錄 卷之三十一
之食柰于華陽下也歲忽三千魏夫人之食柰于靜
室中也席多殊色王僧孺當五歲之時不敢先嘗而
呈之父魏宮女受七斤之賜不敢輒食而贈之人學
庭有落柰實于地群兒競取而獨坐不顧者此見楊
惲恬裕之家風後母令守柰于庭風雨忽來而抱
樹至曙者此見王祥篤至之孝行蓋潘安仁賦其色
耀梅聖俞詠其實孤左太冲嗟其夏成曹子建表其
冬熟則此果亦世所重人所珍矣
日給之花似柰實者爲柰而虛者爲日給林檎之種
似柰長者爲柰而圓者爲林檎

棗

棗有鷄冠龍骨羊角狗牙有弱枝細腰赤心無實有
中山東海信都王門有轆轤醍醐陰岐安益有夏后
單父樂氏仲思有玉文青華崎廉還味其樹之高也
三丈四丈甚而五十丈其果之實也五年百年甚而
一萬年其獻也四十枚六十枚且至四百枚其長也
二三寸四五寸且至六七寸其色或白或玄或黑或
紫其大如梨如李如瓢如餅斐斐素華離離朱實脆
若離雪甘若含飴蓋樹于陌南是名六奇之木盛于
安邑足當千戶之侯者也老子與王母游西方同食

棗一實安期與女郎息東海共食棗一枚秦應侯之
救饑也請發五苑之棗以活民王仲德之避亂也得
嗽一囊之棗而起創剝根欲服棗仁服之可驅百病
孟節能含棗核含之可飽十年漢公主之憶長安而
棗枝西南向引見之者遂加思鄉之名趙令公之營
家壠而棗樹婆娑異常望之者因卜宰輔之氣蠕蠕
客者指棗實于庭中布筭而知多少之有數纂纂歌
者翫棗花于枝上臨風而歎榮華之有時鮑焦食棗
於山畔爲人所譏卒強嘔而致歿何其廉也王婦取
棗于隣家爲夫所逐因固請而始還何其介也若陶
碩之守節自啖棗外無所受于鄉曲是爲貞人程莫
之居喪當食棗時卽不勝其悲號是爲孝子矣
滄州之棗其大如梨玉門之棗其大如瓶安期生之
棗其大如瓠西王母之棗其大如李

梨者味甘出靈關之陰旨珍玉津之滲大谷冬紫張公
 秋黃新豐箭谷枝懸六斤睢陽東苑子圍三尺離離
 玉潤甘不待嘗落落珠圓脆難勝口蓋安期之靈棗
 有願還年而王母之仙桃無因留核者也真定之御
 梨甘如蜜脆如菱食之可以解煩釋渴祝融之柴梨
 大如斗赤如日食之可以延壽長生九仙殿銀井前
 有梨二株枝葉交結宮人呼之為雌雄雲陽車箱坂
 下有梨一項青翠鬱蔥土人望之如車蓋孔融少而
 與諸兄食梨也輒于取時用小兒法啖其小者則甚

梨

梨者味甘出靈關之陰旨珍玉津之滲大谷冬紫張公
 秋黃新豐箭谷枝懸六斤睢陽東苑子圍三尺離離
 玉潤甘不待嘗落落珠圓脆難勝口蓋安期之靈棗
 有願還年而王母之仙桃無因留核者也真定之御
 梨甘如蜜脆如菱食之可以解煩釋渴祝融之柴梨
 大如斗赤如日食之可以延壽長生九仙殿銀井前
 有梨二株枝葉交結宮人呼之為雌雄雲陽車箱坂
 下有梨一項青翠鬱蔥土人望之如車蓋孔融少而
 與諸兄食梨也輒于取時用小兒法啖其小者則甚

廉所以見奇于族介象生而受吳王賜梨也隨于歿
後到建業苑付吏種之則甚異所以狀聞于朝習鑿
齒奉十梨以餉安公便群一座之人而剖甘分旨唐
肅宗燒二梨以賜李泌謂抱九仙之骨而卽事賦詩
哀仲家秣陵而惟勤植果故得哀家梨者以爲奇甘
高聰被廢棄而惟事修園故得高聰梨者以爲珍異
蓋種之可比侯戶如漢紀所稱食之可成地仙如神
經所載信矣

計果榴

石榴培根夷壤擢幹蘭庭萌啓青春采敷朱夏接翠
萼于綠蒂冒紅牙于丹鬚爛若百枝之並燃燦如繁
星之紛布亦猶珊瑚之映碧水更似琉璃之栖鄧林
花茂而游蜂競來枝濃而飛鳥相失玳殼作房珠作
骨水晶爲醴蔗爲漿霜風擊破錦香囊赤玉之光盈
椀鸚鵡啄殘紅豆顆丹砂之粒滿盤剖之則珠流含
之則冰釋所謂天下之名樹九州之奇果也西域有
安石榴種漢使者張騫至其國携數本而還東山有
石榴花洞唐樵者藍超入其門與一枝而出禁中以

何氏委金 卷之三十三
石榴作臙脂者出自公主之植浙中以石榴號金櫻者因避錢鏐之名妃母進石榴二本于帝前也魏收以房中多子爲對而帝悅其言許元長致石榴數顆于御榻也來使以途中失數上聞而帝嘉其術邵武郡有石榴樹垂雙實于木末者可以卜科名之兆漢陽軍有石榴枝插髻花于石罅者可以明孝婦之寃吳王昭宣臺上石榴枝掛夫人火齊指環而名其臺爲環榴也諫者謂非吉兆益州刺史齋前石榴樹當冬天生花結實而以其故問道士也答者謂爲狂華信矣

柿

柿生華林之園其滋殊絕出松陽之縣其品最奇番禺之味則酸上林之葉則赤亦有宜都大稗亦有梁侯鳥糞或名爲鹿心牛心或形似鷄卵鴨卵大者如楮小者如拳多而萬株密而千顆紅而二寸圓而八稜發葉臨層檻之前翻英覆藥欄之上露重而新枝弱風生而樹影移懸霜照華凌雪挺潤甘旣清于玉液潤亦重于金莖雖復安邑秋供靈關晚實無以方斯美味匹此佳名蓋世俗所稱七德亦所稱七絕者則以其年多壽其蔭多陰鳥則無巢蟲則無蠹霜葉

可翫嘉實可餐而落葉又肥且大故也縣西鄉柿樹植之殊本合條者可以占顧令之仁政慈恩寺柿葉貯之盈箱滿屋者可以供鄭虔之善書高祖第有柿樹自天授中枯歿至是年復生者乃爲禎祥韋順家有柿樹自房屋上寄生從庭中遂茂者乃爲孝感蓋木中根蒂之固謂之柿盤家中果實之藏謂之柿醯而昔人有歌其霜熟詠其味兼擬之頰虬比之石蜜者亦足爲此果生色矣

栗

栗自漁陽范陽中山華山而植亦自關中越中固安南安而生或出梁州巨房或出東夷北朔或秦王苑裏或漢帝園中亦如李而如梨亦如拳而如卵芙蓉萌于朱夏實方落于素秋外同荆棘之叢內比冰霜之潔薦羞則相榛並列加邊則菱芡同行登玉俎而散鮮光貯金盤而多麗色蓋于名果中可埒珍羞蜀郡推之爲上選而于藥物內能醫病足山翁傳之爲秘方者也栗在北燕之地則一千樹足當侯爵之封栗在汝水之灣則三百石足充天府之貢王可交之

仙史類金 卷之三十一 六
遇道士也以赤光栗啖之而其甘如飴謝玄卿之遇
神仙也設鳳冠栗食之而其味特美蒸栗實以食衆
軍則呼爲河東之飯脫栗殼以爲酒具則名爲鄴中
之杯劉穆之在廳事上令子弟以栗擲柱而得入穿
者卜其守郡之先徵王泰之方數歲時適祖母以栗
散床而獨不取者見其兒童之異度蕭琛之預御筵
取栗投之梁武而正中其面也四坐皆動色震驚而
琛謂戰栗以爲赤心之報殷生之當燕飲取栗分之
官妓而獨綴其鼻也一時遂起舞狼籍而生爲脫栗
以解粉面之慙蓋沈約以栗徵事偶于數十之外僅

少一二卽稱護短爲羞者乃知該博之人世亦不可
少狙公以栗養狙第于日暮之間稍更三四遂得回
嗔作喜者乃知狙詐之術世亦不能無耳

甘者族茂神經名傳地理遙從歸美建春之嶺遠自
 武陵北勝之洲浸冷泉以培根承湛露以竦幹滌穢
 塵以開景結密葉以舒陰仰清氣于旭晨流惠颺于
 薄暮質歲蕤而映日性耿介而凌霜似燭龍之銜金
 璫同菱花之披綺并有頰有黃有壺有變如升如卵
 如椀如獅此其果脉不沾膚食不留滓採之則颯颯
 清風入座擘之則霏霏香霧喫人因而削彼金衣咽
 茲玉液固甘踰萍實而潤亞冰圭者也攷之上元故
 事天子有傳甘之宴紫羅包之以遺近臣貴戚有傳

甘

甘者族茂神經名傳地理遙從歸美建春之嶺遠自
 武陵北勝之洲浸冷泉以培根承湛露以竦幹滌穢
 塵以開景結密葉以舒陰仰清氣于旭晨流惠颺于
 薄暮質歲蕤而映日性耿介而凌霜似燭龍之銜金
 璫同菱花之披綺并有頰有黃有壺有變如升如卵
 如椀如獅此其果脉不沾膚食不留滓採之則颯颯
 清風入座擘之則霏霏香霧喫人因而削彼金衣咽
 茲玉液固甘踰萍實而潤亞冰圭者也攷之上元故
 事天子有傳甘之宴紫羅包之以遺近臣貴戚有傳

甘之會金盤貯之以贈親友以乳甘移植者謂之蓬萊種以黃柑釀酒者謂之洞庭春益州長史褻甘子以貢于朝而後且以布易一紙也其供上何敬襄陽李衡種甘樹以貽其子而後乃以果易千絹也其治生何饒彭城王顓政于禁中而貢獻者竟不以三寸甘進御南康人食果于山上而飽食者又欲以三枚甘懷歸明皇時甘食千餘枚而皆缺一瓣以道士羅公遠者曾嗅之于長途宣宗朝甘自千餘里而忽進一奩以術人董元素者猝致之于御榻若唐玄宗御園所植之甘至幸西蜀而子乃不生南樓寺所移之

甘至幸奉天而實皆不結可謂異矣故有詠甘者曰
幾歲開花聞噴雪何人摘實見垂珠豈亦有感而云
然耶

橘者其花鬱鬱冬繁其實離離夏熟枝枝之日與金
 輪共丹葉葉之雲共琉璃俱碧豈如蜀食待飴蜜而
 成甜寧似魏瓜借清泉而得冷幸簇金盤之內得充
 玉几之前誠佳果也交趾貢御橘故有橘官越人多
 稅橘故有橘戶江陵有樹木奴者乃以千戶侯等橘
 千樹此其生計則饒南方有薦木實者頃之五官掾
 獻橘數包此其占候則驗有橘植于庭畔者隆冬覆
 裹春夏忽變青黑之色而果味轉佳有橘樹于堂前
 者枝葉交加東西忽成連理之枝而堂名遂改朱橘

橘

橘者其花鬱鬱冬繁其實離離夏熟枝枝之日與金
 輪共丹葉葉之雲共琉璃俱碧豈如蜀食待飴蜜而
 成甜寧似魏瓜借清泉而得冷幸簇金盤之內得充
 玉几之前誠佳果也交趾貢御橘故有橘官越人多
 稅橘故有橘戶江陵有樹木奴者乃以千戶侯等橘
 千樹此其生計則饒南方有薦木實者頃之五官掾
 獻橘數包此其占候則驗有橘植于庭畔者隆冬覆
 裹春夏忽變青黑之色而果味轉佳有橘樹于堂前
 者枝葉交加東西忽成連理之枝而堂名遂改朱橘

賜于霜降之日人各三枚綠橘食于霜深之時臍皆
一點書家王右軍之手帖紙尾奉洞庭橘三百顆術
士陳允升之布囊須臾攜豐城橘數百箇九江陸績
之見竒袁公也則以所遺老母之橘懷三會稽蔣侯
之示靈女子也則以所見貴人之橘擲兩王靈之病
時忽聞語謂食橘當差而庭中橘隆冬乃有三實此
孝感之徵也豫章王薨後忽見形謂枯樹當補而園
中橘少頃遂補一株此鬼神之事也如孔安國之空
庭有一人衣黃者潛入于橘下巴邛人之後圃有二
叟眉白者剖出于橘中抑亦竒且怪矣若吳黃武中

交趾太守士燮獻橘十七實同一蒂以爲瑞應晉咸
和中西平將軍庾亮送橘十二實同一蒂以爲禎祥
是又何瑞何禎耶吁可笑也

櫻桃之為樹也則多陰其為果也則先熟驅禽養就
 垂垂綴實園中和雨摘來歷歷稱珍席上圓轉傾玉
 赤同熒惑之精華鮮明透銀香似醍醐之氣味採籃
 尚帶新攀葉金丸大小均勻潑血猶殘舊折條瓊液
 酸甜具足萬顆珍珠觸破一團甘露含消益風流一
 種難知而煒曄三春可愛此李直方于名果中品為
 第三者也昔有種之廳事前而蟬鳴取弄薦之寢廟
 內而春果先嘗漢時大官櫻桃宴盛陳月夜綴以赤
 瑛之盤唐世進士櫻桃宴大會公卿和以糖酪之味

櫻桃

櫻桃之為樹也則多陰其為果也則先熟驅禽養就
 垂垂綴實園中和雨摘來歷歷稱珍席上圓轉傾玉
 赤同熒惑之精華鮮明透銀香似醍醐之氣味採籃
 尚帶新攀葉金丸大小均勻潑血猶殘舊折條瓊液
 酸甜具足萬顆珍珠觸破一團甘露含消益風流一
 種難知而煒曄三春可愛此李直方于名果中品為
 第三者也昔有種之廳事前而蟬鳴取弄薦之寢廟
 內而春果先嘗漢時大官櫻桃宴盛陳月夜綴以赤
 瑛之盤唐世進士櫻桃宴大會公卿和以糖酪之味

太宗將以櫻桃致鄴公從虞監之言而稱之曰餉也
 乃援梁齊以爲例文宗將以櫻桃賜三官避太后之
 尊而易之曰奉也遂改文簿以爲常宰相有櫻筍之
 厨特盛一時之供億司空有櫻花之綬首班兩序之
 官僚至有夢青衣携櫻珠一籃者因與同食于精舍
 內有夢隣女携櫻桃二顆者覺猶墜核于欹枕邊斯
 其夢亦奇矣

櫻桃實園中味... 櫻桃實園中味... 櫻桃實園中味... 櫻桃實園中味... 櫻桃實園中味...

荔支

荔支或生蒼梧或生巴峽或生南海南越或生交州
 廣州或生犍爲夔道而以閩中爲絕佳荔支或名焦
 核或名鮫魚或名龍牙鷄冠或名虎皮鳳髓或名丁
 香蒲萄而以陳紫爲最上其實或四月五月六月而
 熟其樹或四丈五丈六丈而高綠葉雲舒丹爛璫映
 紅霞灼灼以麗日列宿離離以橫天皇皇錦繡之林
 亭亭翡翠之屋捧之而葉低垂戶擊之而枝重壓墻
 鮮逾橘之得霜潤勝蓮之生水酷似百和之味能兼
 五滋之馨剝之疑如水晶食之消如絳雪真所謂燕

支掌中穎甘露舌頭漿者也有宋公荔支樹高大而扶蘇者已閱三百歲有王女荔支色深紅而長細者因名十八娘有見一夕荔支皆空而盡積軒下者多傳刺史壁上之詩有見一園荔支垂熟而少憇樹傍者時憶美人夢中之詠漢武帝之破南越也自交阯移植荔支于庭畔而以扶荔名宮唐明皇之駐驪山也自南海進供荔支於蹕前而以荔支香名曲漢之歲獻荔支也越五里十里而奔自此歿者繼路遂以罷獻受勅于大官唐之歲進荔支也馳七日七夜而至自此斃者載塗徒以紅塵見笑于妃子蓋荔支者

盛種植于一家之內或至百株千株萬株離本枝于數日之間遂令色變味變香變可以蠲渴補髓可以益智通神而未必可以延年增壽臣下上書諫之君上下詔罷之皆所稱明時盛事矣

蒲萄者涉春夏秋之三時分黃白黑之三種或生于
 大食波斯龜茲葉護或出于罽賓秦野崑山貝丘水
 玉飛霜水晶耀日魚鱗含潤馬乳沾香拋鬚而滑兩
 三莖近竹而爭一二尺纔喜盤藤卷葉旋驚壓架成
 林曉看天晴綴露擎夜愁風雨飄星去甘而不餽脆
 而不酸冷而不寒煖而不熱所謂釀成千日酒味敵
 五雲漿者也故張騫得之西域大宛而遠道携歸漢
 武種之別觀離宮而都城極望杜陵田之枝條鬱鬱
 婆娑等于禁林白馬寺之子實纍纍殊美冠于京邑

蒲萄

蒲萄者涉春夏秋之三時分黃白黑之三種或生于
 大食波斯龜茲葉護或出于罽賓秦野崑山貝丘水
 玉飛霜水晶耀日魚鱗含潤馬乳沾香拋鬚而滑兩
 三莖近竹而爭一二尺纔喜盤藤卷葉旋驚壓架成
 林曉看天晴綴露擎夜愁風雨飄星去甘而不餽脆
 而不酸冷而不寒煖而不熱所謂釀成千日酒味敵
 五雲漿者也故張騫得之西域大宛而遠道携歸漢
 武種之別觀離宮而都城極望杜陵田之枝條鬱鬱
 婆娑等于禁林白馬寺之子實纍纍殊美冠于京邑

沾唇向齒甘逾橘柚之津解渴除煩勝絕荔枝之味
入蒲萄之谷與王母燕見神仙飲蒲萄之漿與學士
討論經史大宛人有作蒲萄酒萬石者藏之可至數
十歲北齊人有貢蒲萄子一盤者報之乃得一百縑
生在月氏而萬鬚競發名爲裂葉風者宛似鸞皇之
翼植在蕭寺而數仞垂陰號爲龍珠帳者真如帷蓋
之形蓋所謂素裹金衣星編珠聚而其實釀之則爲
酒其花搗之則爲漿衆木此爲最珍他方亦所難匹
矣昔孟陀曾以一斛酒邊得梁州牧而山谷欲收百
斛釀放名厭酪奴者豈虛也哉

甘蔗

蔗生于崑崙者其色則赤生于交趾者其味特醇生
于軒曠林者其甜如錫生于伽盧國者其大如脛蓋
流液豐于朱橘清滋津于紫梨而可以解醒可以釀
酒可以爲石蜜可以作糖霜者也魏王從安北而遠
來世祖付以甘蔗一百挺郭公自汾陽而駐節代宗
賜以甘蔗二十條魏文帝與鄧展論劔對酒將酣帝
方食甘蔗便以爲杖下殿數交取勝中其臂者三此
劔術之所以稱妙宜豐侯與陸納交兵下矢如雨侯
方食甘蔗不以爲懼分兵鼓進成擒獲其艦者一此

兵法之所以稱奇庾沙彌自居喪後以平日母性好噉蔗也而不食者遂至終身人以爲孝盧絳當抱病時以夢中人言當食蔗也而取啖之便有起色人以爲神黃門不利于藏吏以鼠矢投入甘蔗錫中非按問而以有恨詰之不能令其人之具服和尚結廬于繖山有驢騎踐入甘蔗田內非請償而以爲霜教之不能使其法之流傳若顧長康每噉蔗自尾至本而謂漸入佳境李彪爲范雲設蔗啖之殆盡而曰一盡不可復得此咀嚼者與貪饕者異也嗚呼此可以喻世矣

瓜

龍肝瓜生于水谷仙人瑕丘仲採藥而得之者食之千年不渴空同瓜獻于燉煌瑤池西王母舉種而遺之者久之實猶存秦始皇冬月種瓜在于驪山劍阮谷中食一瓜而殺七百人何其酷也唐高宗四月憶瓜得之緱氏老人圃內失一瓜而得一百錢何其奇也唐公昉從真人坐傍獨進美瓜也遂與昉期至谷口以神藥與之則怪矣丁伯昭于伏臘月中索得美瓜也云有客常來本家致奇物授之益怪矣齊武嘗同到馮射正值渴時方倦極而馮得早春瓜對剖

而共食之及即位而累遷至中丞者懷舊德也任昉少與武帝言惟憂壽天方計聞而帝食綠沉瓜悲慟而遽投之因屈指而云可謂知命者念故人也鄭茂昭苦志勵學每當熱時偃臥輒以瓜鎮心竟陵王傾意結交每遇夏月客來輒設瓜爲具蘇瓊爲郡守嘗受其郡人趙穎贈瓜一雙懸之廳事而竟不剖以此得終始其節世以爲廉韓靈敏居母憂嘗與其伯兄靈珍種瓜半畝採不崇朝而暮復生以此得經紀其喪人以爲孝有徵事說瓜者不勝其多而其時滿座嘆服也見蔡君安之博洽有踰垣盜瓜者不以爲怪

而其人扣頭請罪也見桑公虞之寃仁瓜有于二月中旬已進者以明皇寵愛楊貴妃每計日時奉奇巧而速之使來也瓜有在關中一路盡萎者以僖宗臨幸蜀地多隨宮嬪帶麝香而觸之致死也此又可以垂戒云

新刻何氏類金

卷之三十三

