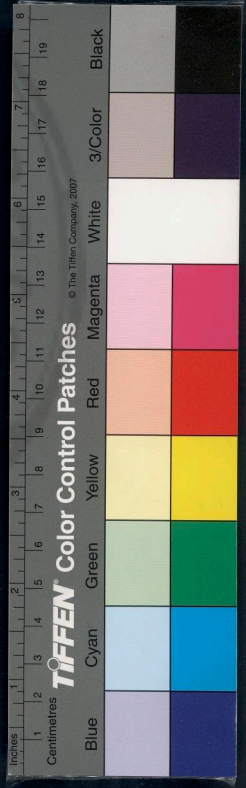


© 2015 NATIONAL CENTRAL LIBRARY, TAIWAN, R.O.C.



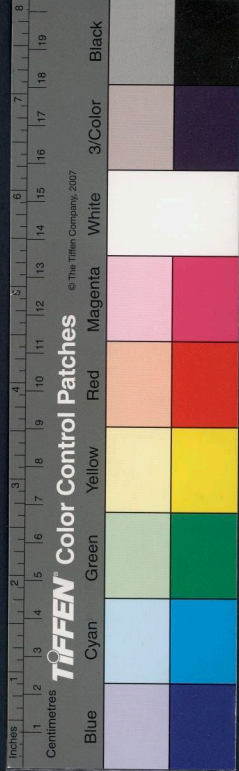
2025 NATIONAL CENTRAL LIBRARY TAINAN, R.O.C

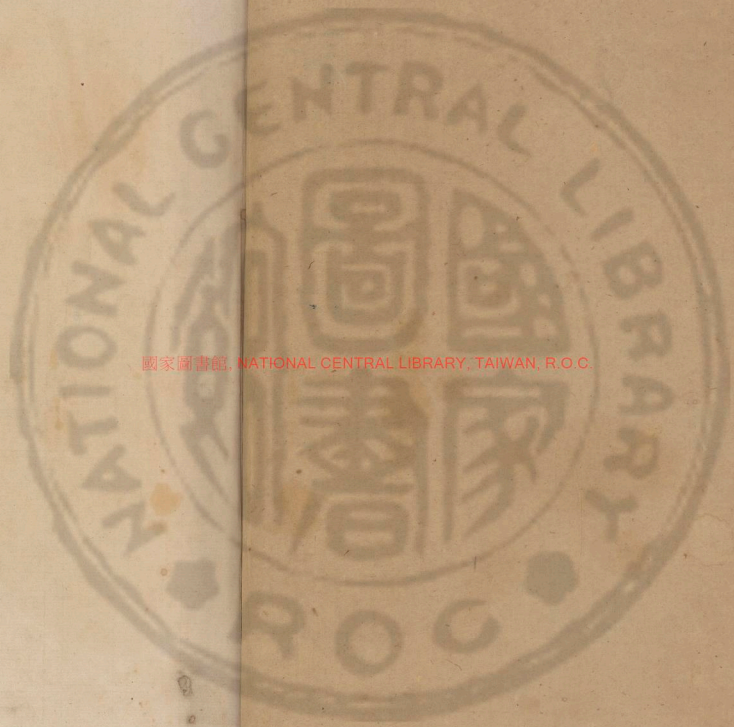


餘菴雜錄
卷十一

此書
刊於
光緒
二十
九年
十一月
上

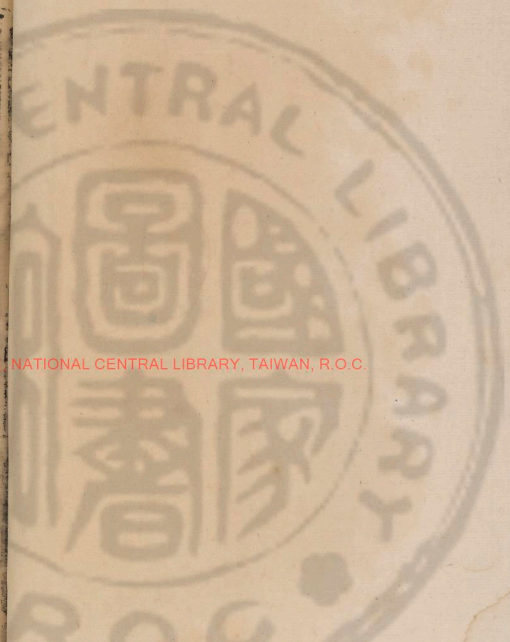
國家圖書館 NATIONAL CENTRAL LIBRARY TAIWAN 100





國家圖書館, NATIONAL CENTRAL LIBRARY, TAIWAN, R.O.C.





桃紅色 計二十七品

蓮蕊紅 有青跌
三重

露頭紅 花高大
中特起

西瓜紅 長宜陽
胎紅而

輕羅紅 十葉
西薄

四面鏡 有旋轉
四面花

翠紅粧 越樣難
開宜陰

聖粟紅 單葉
倒暈

粉紅色 計二十四品

觀音面 十葉花
廣宜陽

西番頭 十葉難
開宜陰

梅紅 十葉
淡紅色

美人紅 十葉軟
條樓子

陳州紅 十葉以
地得名

醉仙挑 紅宜陰
外白內

嬌紅 似魏紅而
不甚大

魏家紫 十葉
切紅最夫

粉西施 淡中微有
紅暈

添色紅 初白漸
紅從深

西子紅 十葉紅
花宜陰

海天霞 平豆花
大如盤

殿春芳 晚開有
樓子

嫩葉紅 葉圓有嫩
紋宜陰

輕紅 單葉紅花稍
白即青州紅

以性得名

玉樓春 十葉
兩盛開

壽安紅 平頭細葉
黃心宜陽

大葉桃花 潤瓣樓
子宜陰

露青霓 十葉心吐
五青瓣

嬌紅樓臺 十葉重
樓宜陰

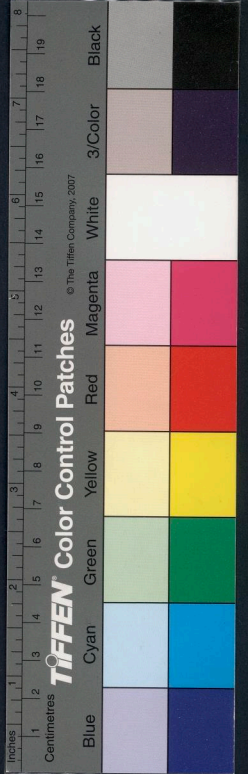
蒼紅繡毬 細瓣而
圓花

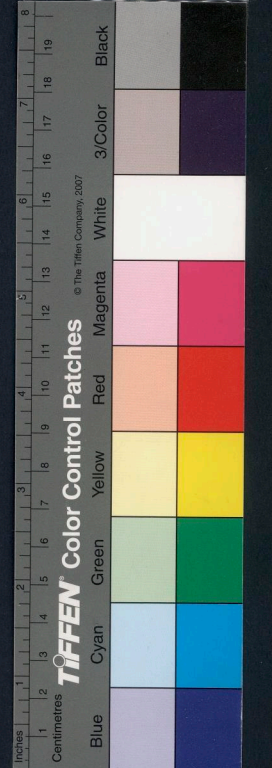
出籃桃紅 莖長有尺
許

玉兔天香 中二瓣
如兔耳

花鏡

花鏡





素鸞嬌 十葉樓
子宜陰

三學士 係三豆
聚萼

紅玉盤 平豆連
平心紅

西天香 開早初
拆淡淡

疊羅 中心項碎
如羅紋

紫色 計二十六品

朝天紫 金紫如
夫人服

紫雲芳 十葉花中
包有黃蕊

茄花紫 十葉樓清
紫即桐綠

駝褐紫 大瓣色似
蜀水百易

紫金盤 十葉深
紫宜陽

潑墨紫 深紫色
類墨紫

乾道紫 色稍淡
而華紅

錦團綠 其葉亂生
成叢葉齊小

白色 計二十二品

玉天仙 多葉白
瓣檀心

窈窕姿 初開微
手頭葉迎

玉剪裁 如鋸齒
中有長

鳳尾白 瓣特出
辨上有

金絲白 淡黃綠

醉揚妃 十葉平豆
景畏烈日

合歡嬌 一蒂雙
立音

玉芙蓉 成萼即
開宜陰

回回粉 細辨外
紅白

滿園春 清明時
即開

腰金紫 腰間圓
有黃蕊

紫羅袍 十葉辨
薄宜陽

瑞香紫 淺紫大
瓣而香

紫姑仙 大瓣綠
子聚

檀心紫 中有深
檀心

魏家紫 十葉大花
產魏相家

潛溪紫 葉中特出
雜者一二

葉底紫 似墨紫花
在叢中旁必生

玉重樓 十葉高樓
子宜陰

銀粧點 十葉樓子
宜陰

蓮香白 平頭花
單葉細長

玉版白 如拍版
千葉青

青心白 千葉青
色心

羊脂玉 千葉樓子
大白辨

花鏡

粉霞紅 十葉大
平豆

水紅毬 十葉小白
內紅如毬

醉春容 似醉而死
開久露頂

雲葉紅 瓣層火
如雲

一捻紅 昔日貴妃
勻而胭脂在手

紫重樓 十葉樓
最雄闊

丁香紫 十葉小
樓子

舞青猊 十葉有
五青瓣

烟籠紫 十葉淡
紫交淡

金花狀元 微紫葉
有黃蕊

平頭紫 即左紫也
千葉大花

鹿胎紫 十葉紫瓣
工有白點

紫玉 綠千葉白
辨中有深

紫繡毬 即魏紫也
千瓣樓子

葛巾紫 圓正富
麗如巾

倒暈檀心 外紅心白
千葉細長

鶴翎紅 本紅末白
千葉淡紅

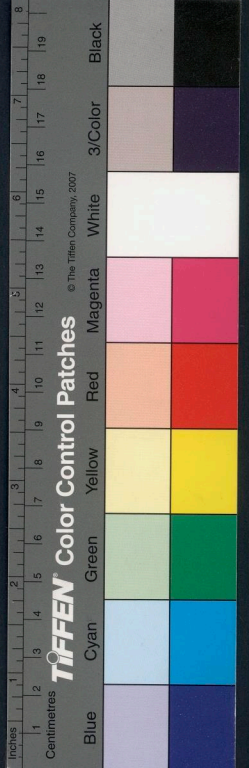
瑞露蟬 芥中袖碧
心如合蟬

玉碗白 單葉大
圓花

線邊白 辨迎有
綠帶

花鏡

花鏡



平頭白

花大尺許
難開宜陰

一百五

辨長多葉黃蓋植心花最大
此品嘗至一百五日先開

青色

計三品

佛頭青

一名毘碧奉花
辨後此種始開

綠蝴蝶

一名萼綠花十
辨色微帶綠

鴨蛋青

花色如蛋
惹宜陰

牡丹花之五色燦爛其形其色其態度變幻原莫可名狀後之命名亦隨人之喜好約數百種然而雷同者亦不少茲存一百三十一種尚有疑似處望博雅裁之

梅

梅一名柟又名蓀葉實與花俱似杏差少而花獨優於香昔范石湖有梅譜

約九十餘種大底一花二三名者多今特取其山林常有而人所常植者二

十種詳釋于後梅本出于羅浮度頗喜暖故也而古梅多著于吳下吳興

西湖會稽四明等處每多百年老幹其枝樛曲萬狀蒼蘚鱗皴封滿花且

有苔鬚垂于枝間長寸許風至綠絲飄動其樹枝四蔭週遭可羅坐數十人

好事者多載酒賞之蓋梅為天下尤物無論知愚賢不肖莫不慕其香韻而

稱其清高故名園古刹取橫斜疎瘦與老幹枯枝以為點綴早梅冬至前即

開晚梅春分時始放如身植則相繼而開最久性潔喜晒澆以塘水則茂肥多生

虜但縹緗實微酸熟功用甚廣人多取馬食若畏酸同韶粉嚼則味不酸而牙不軟

或以胡桃肉亦能解饑

音焚

附梅名

計二十一種

諸色梅

元梅踏蒂皆鮮
元梅踏蒂皆鮮

綠萼梅

元梅踏蒂皆鮮
紫此獨純綠

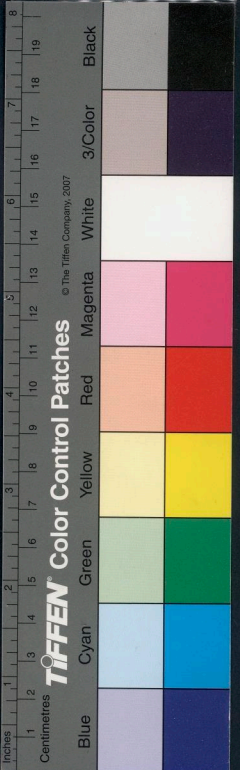
重葉梅

花頭甚豐十葉
開如小白蓮

玉蝶梅

花頭大而微紅
色甚妍可愛

花鏡



冠城梅

單葉者實大五
月熟千華者實少

鴛鴦梅

重葉數層紅艷
輕盈一蒂雙實

紅梅

千葉實少來自閩
有福州紅漳州紅名

麗枝梅

花繁而蒂紫但
結實不甚大

冬梅

結實甚小十月
可用不能熟

江梅

白花檀心紫蒂王
荆公稱為花御史

臺閣梅

花開後心中微有
一小蕊再復放出

蠟梅

俗作臘
一名黃梅本非梅類因其與梅同放其香又相近色似蜜蠟且臘月

開故有是名樹不甚大而枝葉葉如菴潤而厚有磬口荷花狗英三種惟圓

瓣深黃形似白梅雖盛開如半含者名磬口最為世珍若瓶供一枝香可盈

室狗英亦香而形色不及近日圓瓣者皆如荷花而微有尖僅免狗英者皆

由用狗英接換故也

附山茶

山茶一名晏陀羅樹高者二丈低者二三尺枝幹交加葉似水榭潤厚而尖

長高深綠光厚滑背淺綠經冬不凋以葉類茶故得茶名花之名甚多諸列

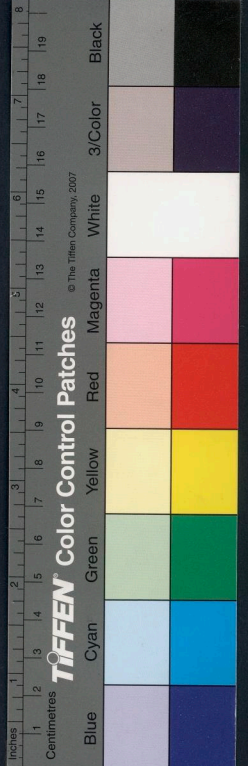
于後其開最久自十月間至次年二月方歇性喜陰燥不宜太肥春開臘月

皆可移栽

附山茶釋名 共十九種

諸色茶花

餘



石榴茶 中有碎花
 正官粉 粉紅色
 揚妃茶 刺藤花開 早花紅色
 串珠茶 粉紅色
 照殿紅 花大而紅
 瑞香有紫白紅三色本不甚高而枝幹極婆娑立春後即開花葉滋蔭于葉頂

菜榴茶 有類山 腳踢
 寶宮粉 粉紅色
 梅榴茶 青帶而 小花
 一槍紅 白瓣有 紅點
 瑪瑙躑躅茶 色淡紅如牡丹
 晚山茶 二月方開
 鶴頂紅 大紅蓮瓣中心塞 滿如雀頂出雲市

寶珠茶 十葉攢簇 嫩紅若丹砂
 真珠茶 淡紅色
 茶莉茶 色純白一名白菱 開久而紫亦異葉
 南山茶 出廣州葉薄有 毛實大如米

瑞芳白寶珠 似空珠藍白 九月開甚香
 瑞香有紫白紅三色本不甚高而枝幹極婆娑立春後即開花葉滋蔭于葉頂

瑞香有紫白紅三色本不甚高而枝幹極婆娑立春後即開花葉滋蔭于葉頂

瑞香有紫白紅三色本不甚高而枝幹極婆娑立春後即開花葉滋蔭于葉頂

瑞香有紫白紅三色本不甚高而枝幹極婆娑立春後即開花葉滋蔭于葉頂

瑞香有紫白紅三色本不甚高而枝幹極婆娑立春後即開花葉滋蔭于葉頂

瑞香有紫白紅三色本不甚高而枝幹極婆娑立春後即開花葉滋蔭于葉頂

瑞香有紫白紅三色本不甚高而枝幹極婆娑立春後即開花葉滋蔭于葉頂

瑞香有紫白紅三色本不甚高而枝幹極婆娑立春後即開花葉滋蔭于葉頂

瑞香有紫白紅三色本不甚高而枝幹極婆娑立春後即開花葉滋蔭于葉頂

瑞香有紫白紅三色本不甚高而枝幹極婆娑立春後即開花葉滋蔭于葉頂

瑞香有紫白紅三色本不甚高而枝幹極婆娑立春後即開花葉滋蔭于葉頂

瑞香有紫白紅三色本不甚高而枝幹極婆娑立春後即開花葉滋蔭于葉頂

瑞香有紫白紅三色本不甚高而枝幹極婆娑立春後即開花葉滋蔭于葉頂

瑞香有紫白紅三色本不甚高而枝幹極婆娑立春後即開花葉滋蔭于葉頂

瑞香有紫白紅三色本不甚高而枝幹極婆娑立春後即開花葉滋蔭于葉頂

瑞香有紫白紅三色本不甚高而枝幹極婆娑立春後即開花葉滋蔭于葉頂

云左手折花不可換手隨即扦插無不活者

櫻桃一名楔又有荆桃含苑謂鳥 喜含崖窠蠟櫻色青 未櫻 色赤麥櫻數名此水得正

陽之氣故實先諸果而熟禮薦宗廟亦取其先出也木不甚高而多陰春初

開白花繁莢如雪其香如蜜又有千葉者其實少但果紅熟時必須守護否

則為烏雀白頭公所食無遺也枝節間有根須垂下者二月間取栽于肥土

中常以糞澆之即活若陽地種者還種陽地陰地種者還種陰地則樹易盛

而結實多熟時當張葦箔以護風雨一經雨打則虫自内生人莫之見須用水

浸良久候虫出方可食

杏花有二種單瓣與千葉劍州山有千葉杏花先紅後白但嬌麗而不香耐高

大而根生最淺須以大石壓根則花易盛而結實始繁其核可種而仁不堪

食名苦杏食之能殺人用鹽水炒過可食其可生食者係閩西巴旦杏

入實小而肉薄核內仁獨甘美生熟可食煎茶上品梅杏黃而帶酢沙杏甘

而有沙木杏扁而青黃奈杏青而微黃又一種金杏圓大如梨深黃若金橘

每種將核帶肉埋于糞土中任其長大來年須移栽若不移過則實小味苦
昔李冠卿家有杏花多不實一媒妁見而失曰來春與嫁此杏冬至忽攜一擗

酒過云婚家撞門酒也索處子紅裙繫樹祀曰青陽司令庶彙維新永德屬

仁更旺于春森：柯幹簇：繁陰我今嫁汝萬億子孫明年結子果多相待

以為韻事

平栗

平栗一名木筆一名望春較玉蘭樹差小葉類柿而長隔年莢莢有毛儼若茅

尖花開侶蓮外紫內白花落葉出而無實別名侯桃俗呼猪心巷又有紅侶

杜鵑者俗呼為石蒼其本可接玉蘭亦宜斫條扦插可同玉蘭並植至味後

過枝即生皆可變為玉蘭多澆糞水則花大而香濃人多取莖合香

杜鵑

杜鵑一名紅躑躅樹不高大重瓣紅花極其爛熳每於杜鵑啼時盛開故有是

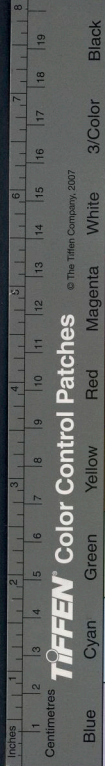
名先花後葉出自蜀中者佳花有十數層紅艷比他處者更甚性最喜陰而

惡肥每早以河水流置之樹陰之下則葉青翠可觀亦有黃白二色者春鵲

亦有長丈餘者須種以山黃泥澆以羊糞水方茂若以瑛山紅接者花不甚

佳切忌糞宜薑汁澆

桃



桃為五木之精能制百鬼乃仙品也隨處有之枝幹扶疎葉狹而長二月開花
 有紅白粉紅深紅之殊他如單瓣大紅千瓣粉紅千瓣白之變爛縵芳菲其
 色甚媚花最易植木少則花盛實甘子繁性早實三年便結子六七年即老
 結子便細十年後多枯其皮甚緊若四年後用刀自樹本豎剗其皮至生枝
 處使膠蓋出則皮不脹不死多有數年之活傳云千歲桃豈尋常之物惟仙
 家稱之究竟桃無久壽而種類甚多詳載於後種法取佳種熟桃連肉埋其
 地中央頭向上淺熟肥土尺餘至春發生帶土移栽別地則旺若不移則實
 小而苦凡種桃淺則出深則不生故其根淺不耐久近得所傳云於初結實
 次年斫去其樹復生又斫又生但覺生氣即斫令復長則其根入地深而盤
 結旬固百年猶結實如初又老實太繁則多壓於社日春根下土石壓其枝

花曆

正月

蘭蕙芳

瑞香烈

櫻花始葩

徑艸綠

望春初放

百花萌動

二月

桃夭

玉蘭鮮

燕荊繁

杏花歸其壑

梨花落

李能白

三月

薔薇蔓

木筆書空

椶萼幹

揚入大水為萍

海棠暈

繡毳落

花曆



四月

牡丹王

芍藥相於階 嬰粟滿

木香上升

杜鵑遍

荼蘼香夢

五月

榴花照眼

萱北鄉

夜合始交

蒼荀有香

錦葵開

山丹赤

六月

桐花馥

蕙蒿為蓮

茉莉來賓

鳳仙降於庭

凌霄結

鷄冠環戶

七月

葵傾赤

玉簪搔頭

紫薇浸月

木槿朝榮

夢芍花紅

菱荇乃實

八月

槐荅黃

桂香飄

斷腸始嬌

白菊開

丁香紫

金錢夜落

九月

菊有英

芙蓉冷

漢宮秋老

芙蓉化為衣

橙橘登

山藥乳

十月

木葉脫

芳草化為薪

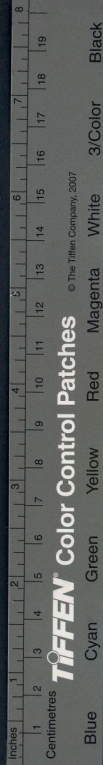
苔枯

蘆姑荻

餘

花曆

國家圖書館, NATIONAL CENTRAL LIBRARY, TAIWAN, R.O.C.



朝菌歌

花藏不見

十一月

蕉卷紅

枇杷蕊

松柏秀

蜂蝶螫

剪綵時行

花信風至

十二月

蠟梅放

茗花發

水仙負水

梅香綻

山茶灼

雪花六出

花鏡

南湖花隱陳浪子訂輯

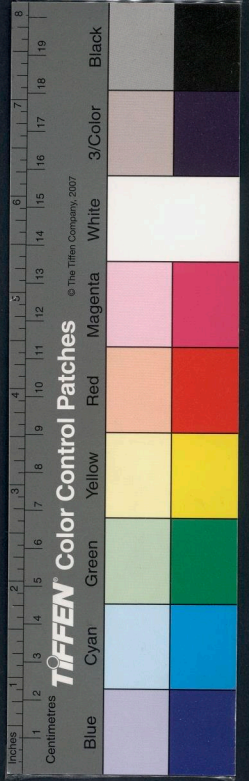
蘿莊餘軒胡芝園摺錄

時年八十有四

牡丹

牡丹為花中之王北地最多花有五色千葉重樓之異以黃紫者為最自歐陽修作記後人皆烘傳其名遂有牡丹譜今取其一百三十一種詳釋於後其性宜涼畏熱喜燥惡濕根稟樂得新土則茂慎烈風酷日須栽高廠向陽之所則花大而色妍移植在八月社前或秋分後皆可根下宿土少留切勿掘斷細根要種過先將白欵末一斤拌勻新土內

因其根舖多別土春蟻增虫故用欵白欵之再以小麥數十粒撒下然後坐花於上以土覆滿海將牡丹提與地平使其根直則易活不可踏實隨以天落水或河水灌之子類母丁香而黑六月收置向風處晾一日以瓦



國家圖書館 NATIONAL CENTRAL LIBRARY, TAIWAN, R.O.C.

盆拌濕土盛之至八月中取其下水即沉者兩畦種之待其春芽長大五六月以蒂消遮日夜則露之至次年便可移種矣然結子畦種不若根上生苗分植之使其接換亦在春社前後將種活五年以上小牡丹去地留一二寸將利刀斜削去一半再以佳種旺條截一段亦斜削去一半上留二三眼貼于小樹上合如一木以麻縛定用濕泥抹其罅處兩瓦合之內填細土待來春驚蟄後出瓦與土隨以草蔭圍之未有不活者其花愈接愈幻昔張茂卿接牡丹于椿樹之上每開則登樓宴賞至今稱之夏月灌溉必清晨或初更必候地涼方可澆八九月五七日一澆十月十一月三四日一澆十二月地凍止可用豬糞壅之春分後使不可澆肥直至春分後略用輕肥六月尤忌澆則損根來年無花未收時去其瘦莖謂之打剝荅將故必用高幪遮日則荅耐久開殘

即剪勿令結子留子則來年不盛冬至日以鍾乳粉和硫黃少許埋根下有

益如枝梗虫蛀當尋其蛀眼用硫黃或塞或熏或用杉木作針釘之自斃性

畏麝香桐油生漆氣旁宜植逼虜艸如無種大蒜葱韭亦可不使亂艸侵土

并執手撫摩若折枝掉瓶先燒斷處鎔蠟封之可貯數日不萎或用茶養更

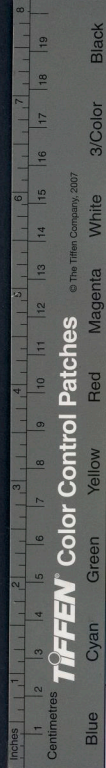
妙花謝後察仍可
用神芍藥亦然如將萎者剪去下截用竹架起投水缸中浸一宿復鮮一

法以白朮末放根下諸般花色悉帶腰金若北方地厚雖無肥糞即油膩肥

壅之亦盛不可一票論也但忌犬糞八月十五是牡丹生日浴下名園有植

數千本者每歲盛開時主人輒置酒延賓若過風日晴和卷急盤旋翔舞香

錢異常此乃荅神至也主人必起具酒脯羅拜荅前移時始定歲以為常



正黃色

計十一品

御衣黃

千葉似
黃葵

辨圓轉
淡黃

禁苑黃

千葉
樣子

單葉
浮黃

金帶黃

腰間色
深黃

千葉香濃
喜食

大紅色

計十八品

錦祀紅

即潛溪
鮮千葉

千葉樓
子喜除

石榴紅

喜陽
千葉平

長頭聖
葉尖多

羊血紅

豆易開
千葉細

缺如剪
千葉中

映日紅

辨喜陽
千葉細

心更紅
千葉中

錦繡球

平豆瓣
有金線

豆小葉
有金線

淡鶯黃

平豆初黃
後漸白

愛雲黃

大瓣平頭
宜垂肥

姚黃

千葉樓子
產姚家

醉胭脂

千葉頭
長頭聖

西瓜瓣

內深紅
邊漸淡

王家紅

千葉樓
尖微曲

七寶冠

千葉樓子
難開

金線紅

平豆瓣上
有金線

石家紅

平豆千葉
不甚紫

太平樓閣

千葉起
高樓

密嬌

本如楞葉尖長花五瓣
發綠色中有蕊根檀心

朱砂紅

日照如猩
血喜陰

九蕊珍珠

紅葉上有
白點如珠

狀元紅

千葉樓
子喜除

碎剪紙

葉尖多
缺如剪

鶴頂紅

千葉中
心更紅

小葉大紅

豆小葉
有金線

則不落桃子若生虫以煮猪首淡汁冷澆之旬無如生蚱虫以多年竹燈挂

懸樹稍則虫自落

附蕊花釋名 共二十四品

諸色桃

日月桃

其種一枝有二
花或紅或白

瑞仙桃

花最稠密
色則深紅

緋桃

即繡飛花如剪紙
比諸種開遲色艷

銀桃

單葉實圓色青白肉
不粘核六月中熟

水蜜桃

出上海顧氏家
其味甜如蜜

新羅桃

單葉紅花其子
可食性獨熱

崑崙桃

一名王母桃出洛
中表裏皆赤冬熟

人面桃

花粉紅千葉少
實又名美人桃

金桃

出太原形長色黃以
神棲之遂成金色

李桃

單葉深紅色青圓
色青肉不粘核

油桃

出汗中花深紅實小
有赤斑點光如塗油

扁桃

出波斯圓形扁而肉
滋核如盒味甘在仁

巨核桃

霜下始花大暑
方熟出帶山

毛桃

爾雅名桃穉小而多
毛核粘味劣不堪

鴛鴦桃

千葉深紅開最
後紅實必現

雪桃

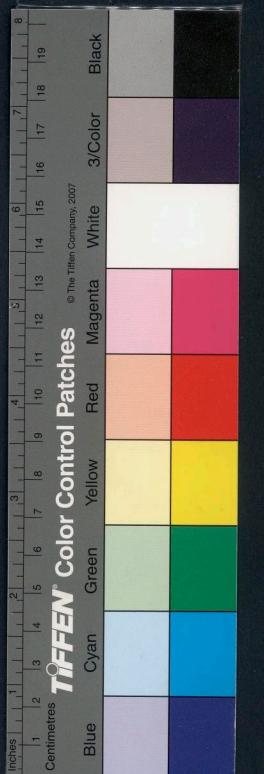
即十月桃花紅形圓
色青肉粘核味甘酸

墨桃

花色紫黑似墨葉
亦異種難得者

餅子桃

單葉紅花實狀
如香餅味甘





雷震桃

雷兩邊報見一紅暈更為難得

鷹嘴桃

花紅實於六月報有尖如鷹嘴狀

白碧桃

單葉千葉二種惟單葉結實繁

胭脂桃

單葉紅花結實至熟時其色胭脂紅

附錄 羊桃

出福州其實五瓣色青黃

壽星桃

樹矮而花千葉實大可作盆玩

金絲桃一名桃金娘出桂林郡花似桃而大其色更顯中莖純紫心吐黃鬚鋪

散花小儼若金絲八九月實熟青紺若牛乳狀其味甘可入藥用如分種當

從根下劈開仍以土覆之至來年移植便活

夾竹桃本名枸那自嶺南來夏間開淡紅花五瓣長筒微尖一朶約數十萼至秋

深猶有之因其花似桃葉似竹故得是名非真桃也性惡濕而畏寒十月中即宜

置向陽處以避霜雪最喜者肥不可缺壅冬逢和暖日微以水潤之但水多則

恐水凍而死分法在季春以大竹管輸於枝節間用肥土填貯朝夕不失水

久之根生截下另植遂可得種矣五六月間以此花配茉莉女子簪髻嬌裊可掬

李花樹大者有一二丈性較軟則耐久可活三十餘年老枝雖枯子亦不細花

白小而繁多開如雪其實名不一有水李青宵御黃均亭夫人及青均紅皆李之

上品也紫紅小青白李杏李馬肝牛心扁縫鼠精朱李肥結乃李之下

品也又麥李紅而甜麥秀時即可食至結實有離核合核無核之異俗傳種飛宜密

種李宜稀其小根種接之漆皆與飛同故不再贅但培壅宜猶穢不可用糞

如少實於元且五更將火把四面照看謂之嫁李當年便生若以飛接則生

子紅而甘

紫荊花一名滿條紅花叢生深紫色一簇數朵細碎而無瓣蕤無常處或生本

身或附根枝二月盡即開柔絲相繫故枝動朵嬌顫若不勝花謝後葉出

光紫微圓根旁生枝可以分種性喜肥畏濕冬取其英種肥地交春即生昔

臨潼田真兄弟分居復合荆枯再榮勿謂草木無情也

漆樹一作漆

生蜀漢徽浙等處木高二三丈皮白葉侶椿花侶槐子若牛李子心

黃可作杖夏至後以剛斧斫其皮一株數處將竹管或蚌殼承取其汁是為

生漆用漆器具牢固光彩甚妙

柿樹柿米果也葉似山茶而厚大四月開黃白小花結實青綠九月微黃即摘

少藏數日即便紅熟鮮美可啖但未熟時最澁將木瓜三兩枚雜于生柿籃

中數日即能去澁崖山東青州著更佳古云柿有七絕一樹多壽二葉多陰三

無烏糞四少虫蠹五霜葉可玩六嘉實可餐但不可與
蠟同食七落葉肥厚可以臨

書如冬間核種待長移栽不若春後用柀柿接或取好枝於輓承根上接更

妙大凡柿接過三次則核全無矣蓋柿之種類不一有紅柿綠柿烏柿黃柿

牛奶蒸餅八棱方蒂圓蓋塔柿等名色木亦有文而根最固俗謂之柿盤別有

一種柀柿葉上有毛實皆青黑最不堪食止可收作柿漆八月間將柀柿

搗碎每柿一升用水半升釀四五時榨取令乾將渣添水再釀再搾拿扇全賴

此柿漆糊成也

檉柳一名觀音柳一名西河柳幹不甚大赤莖弱枝葉細如絲縷婀娜可愛一年

作三次花：穗長二三寸其色粉紅形如蓼花故又名三春柳其花過兩即開

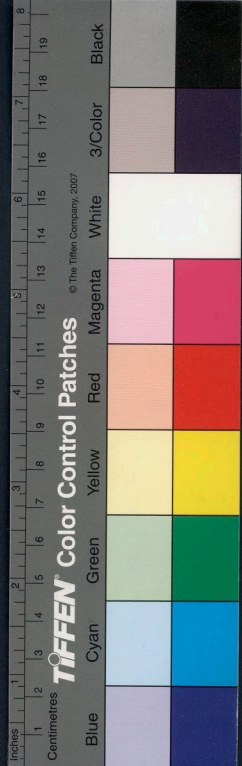
宜植之水邊池畔若天將雨檉先起以應之又名兩師葉經秋盡紅白霜不

落春時扦插易活如人身上發斑採葉同櫻桃搗碎煎湯服之神效如無櫻核半
柳煎湯亦可

橘枳附

一名木奴大白橘小曰柚多生南方暖地木高一二丈剝出莖間葉冬不

凋初夏開小白花其香甚饒六七月成實交冬黃熟福橘大而紅為諸橘之



最溫衛者亦佳其類甚多韓彥直有橘譜可考今錄其要有朱橘蜜橘乳橘
芳塌橘包橘縮橘沙橘早黃穿心波斯荔枝脆花甜凍橘盧橘等春初取核
撒地待長三尺許移栽宜于午齒之所忌用猪糞夏時澆以糞水則葉茂而實
繁性畏霜雪至冬以河泥犬糞壅其根以為來年之益稻草裹其幹則不凍
死若在閩粵則不必也其木有二病癬與蠹是也幹生苔蘚須速刮去之見蛀
屑輒出必有虫穴以鐵鈎索之再用杉木釘窒其口孔經云橘踰淮而為枳則
枳即橘之變種也故其木與花葉皆類橘惟所結子不同橘有款可食枳則
皮粗厚內實而不堪食只可入藥用其樹刃刺最宜編籬凡遇天旱以米泔水
澆則實不墮落根下埋死鼠則結實加倍藏橘于綠豆內至春盡不壞橙柑亦
然若見糯米即爛

梨一名果宗又名玉乳處有之其木堅實高二三丈枝葉扶疎偃杏而微厚

大二月開花六出偃李花稍大有紅白二色香不香之別上巳日無風則結

實必佳其果名不一有紫花梨細葉梨芳梨實小青梨實大胸山梨大谷梨張公

梨夏熟禦兒梨韓梨蜜梨苾棠梨鵝梨皮薄漿多而香秋白梨紅消梨出蕭大師梨乳

梨出宣城皮厚而肉實縮稍梨卷羅梨捧搥梨因其形偃香水梨出此地為上品馨沙梨楨榔梨

樓梨錦梨水梨最小赤梨鹿梨葉如茶而實小紫梨花紅以秋日開以上諸品或形色或

香味種不同每顆生十餘子種之惟一二生梨餘皆生杜柱法用最熟大梨

全理經年至來春生芽次年分栽之多著肥水及冬葉落附地刈殺之以炭火

燒頭二年即開花接法在春秋二分時用桑木或棠梨或杜接過其實必大史記

云淮北柴南河濟之間家植千樹梨其人與千戶侯等又夷陵山中多紅梨花開



有千葉者時司馬溫公曾作詩贊之昔梁繡於梨花開時折花簪多壓損帽
簷至頭不能舉至今以為笑談

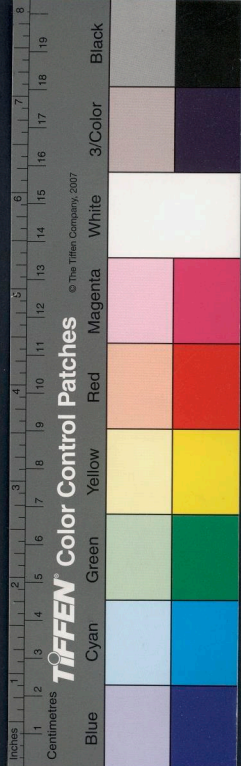
貼梗海棠俗名鐵榦海棠叢生單葉綴枝作花馨曰深紅無香亦不結子新正
即開但取其花早而艷二月間于根旁開一小溝扳花着地以肥土壅之自
能生根來年春半便可移栽樹最難大故多植作盆玩近法直於正月中立
於根上分栽亦能活性不喜肥頗畏寒宜避霜雪亦有四季花者

真珠蘭

真珠蘭一名魚子蘭佛家謂之伊蘭枝葉有侶茉莉但軟弱須用細竹幹扶
之花即長條細蕊：大便是花開其色淡紫而蓓蕾如珠性宜陰濕又最畏
寒霜降後頂同建蘭茉莉一樣入窖收藏三月初方可出窖當以魚腥水五
日一澆雖喜肥却忌澆糞花與建蘭同時其香相侔而濃郁尤過之好清者
每取其蕊以焙茶葉甚妙但其性毒止可取其香氣故不入藥

茉莉

茉莉一名抹利東坡名曰暗麝釋名曼華原出波斯國今多生於南方暖地水
本者出閩廣幹粗莖勁高僅三四尺藤本者出江西弱莖叢生有長至丈者
葉侶茶而微大花有單瓣重瓣之異一種寶珠茉莉花侶小荷而品最貴初



莖時如珠每至暮始放則香滿一室清麗可人搗去嫩枝使之再發則枝繁
密以米泔水澆則花開不絕或浸皮屑不經硝者可用或黃豆汁并糞水亦可性喜
暖雖烈日不懼但五六月間每日一澆宜於午後至冬即當加土壅根霜降
後須藏暖處清明後方可出尤怕春之東南風故藏宜以漸而密出亦宜
以漸而歇如土藏太乾日暖時略澆冷茶直待芽發後方可澆肥梅雨時從
節間搗斷將折處劈開戴大麥一粒以亂髮纏之并揀肥陰地內即活若根
下生蟻灌以烏頭冷湯即無如換盆過濕易新土更妙六月六日宜用魚腥水
一澆或鹿糞或鷄屎壅最盛

蒲萄

蒲萄俗名字訛張騫從大宛移來近日隨地俱有燕味然不如北地所產之大而

甘蔓梗柔條葉茂盛枝繁極其長大延蔓可數十丈必依架附木若蟠之高樹
其實累累懸挂可觀三月開黃白小花成穗實圓如櫻桃有紫白黃三種白名
水晶紫名馮乳蜀中又有純綠者夏中坐卧其下葉密陰厚納涼最宜富室取
其實搾汁作酒甚美春分剪其枝揀肥地即活結子後即宜剪去繁葉使受
雨露之滋則實易肥大而甜每日灌以冷茶間兩日澆水或用米泔水和黑
豆皮或以煮肉淡汁澆之不宜用糞若以此藤穿春水而生者味更甘美而
香入麝香於其皮內則蒲萄熟時畫帶香味可口十月終葉落後去根一步
許掘一大坑收捲其枝條悉埋之細枝並嫩恐傷雜視以黍穰更佳如無黍
穰竟以土蓋亦無礙因其性不耐寒不埋恐凍死耳待二月中遷出舒于架
上若歷歲久而幹老者亦須捲起則用穰草覆之南方則不必坑矣凡扦插



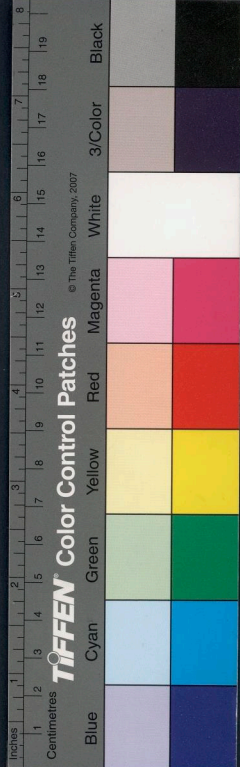
在正月下旬取肥枝長四五尺者捲為小圈令緊先治地極肥鬆種之止留二節在外俟春氣發動衆萌盡吐而土中之節不能條達則莖華盡萃於出土之兩節不二年而成棚矣又波斯國蒲萄有大如雞卵者土魯國蒲萄有小如胡椒者名瑣蒲萄無核而味更甜美物不之齊地土使然也

玫瑰

玫瑰一名徘徊花處有之惟江南獨盛其本多刺香馥郁愈乾愈烈每抽新條則老本易枯頃速將根旁嫩條移植別所則老本仍茂故俗呼為離娘艸嵩山深處有碧色者燕中有黃色者花差小於紫玫瑰每年正月盡二月初分根種易活若十月後移恐地脉冷多不能生凡種難於久遠者皆緣人溺澆殺之也雖喜穢汚澆壅恒本太肥則易悴不可不察此花之用最廣因其香美故作扇墜香囊或以糖霜同高梅搗爛名為玫瑰醬收於磁瓶內曝過經年色香不變任用可也

芙蓉

芙蓉一名木蓮又名文官拒霜葉侶梧桐大而尖花有數種單葉者多千葉者有大紅粉紅白惟大紅者花大而四面有心一種早開純白向午桃紅晚變深紅者名醉芙蓉又名弄色芙蓉另有一種芙蓉亦異種不可多得此花極耐寒但不結實亦不必分根惟在十一月中將好種肥條剪下俱段作一尺許長於向陽地上掘坑橫埋之仍以土掩至二月初將條於水邊籬側遍插之插則先將木針釘一穴填泥漿并糗令滿穴內然後插條上留二寸許再遮以爛艸無不全活且當年即能發花清姿雅質獨殿羣芳乃秋色之最佳者昔



蜀後主城上畫種芙蓉名曰錦城俗傳華能爛獼毛故池塘有芙蓉懶不歌
 來其皮可漚麻作線織為網衣暑月衣之最涼且無汗氣

落花生

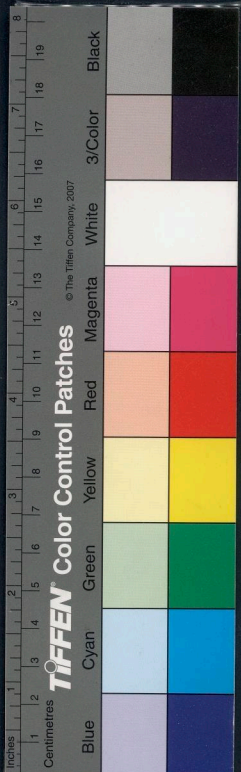
落花生一名香芋引藤蔓而生葉極開小白花：落于地根即生實連枝牽引
 土中壘：不斷冬盡掘取煮食香甜可口南浙多產之

映石黃 如金線冠子其 色深如鮑黃	峽石黃 如金線冠子其 色深如鮑黃	黃樓子 歲者葉五七層間 以金線其香尤甚	怨春粧 淡黃色十 葉平頭	釵金香 千葉樓子先黃 色而月香味	深紅色 計二十五品
妬鶯黃 大小辨同雅中出 以金線高條葉葉	御殿黃 色淡黃花信 壯月而大	青苗黃 千葉樓子淡黃 內條青心	楊家黃 似楊花兒子 而色深黃	尹家黃 同上因人 之姓得名	
鮑家黃 與大旋心同 而葉差不旋	二色黃 一葉生二花兩相 背而開但難得	黃金鼎 色深黃而 瓣最緊			

賽羣芳 小旋心兒子漸 添紅而花緊密	龍池紅 花似軟條開皆 並萼或有三頭	楊家兒子 心白色黃紅至 紫端則又深紅	赤城標 千葉大紅 有高樓子	醉嬌紅 小旋心中抽出 大葉下有金線	擬繡繭 兩邊垂下如所象 幹子狀喜用大肥	紅纈子 淺紅葉中又 有深紅點	湖綉子 紅色深淺相間 雜而開喜肥壘
冠羣芳 大旋心兒子深紅堆葉頂分四五蕊其 英容最廣及半尺高可六寸艷色絕倫	蓋天工 大葉中小葉密 直心柳青色	簇紅絲 大葉中有一簇紅 絲細而出色	蓮花紅 平頭而瓣尖 有伴蓮花	積嬌紅 千葉如紫樓子 色初淡而後紅	試濃粧 條赤綠葉硬背紫 鮮葉五七重平頭		

NATIONAL CENTRAL LIBRARY, TAIWAN, R.O.C.





會三英 一萼中有三花
並出最喜肥

綴蕊紅 蕊初深紅及
開後色漸淡

駢枝紅 一蒂上有
兩花並出

硃砂紅 色正紅花
不甚大

紫色 計十四品

凝香英 心中細葉起樓
上不堆大瓣

燕金香 大葉中生小葉而
小葉中顛一金線

包金紫 蕊金色
而花紫

金繫腰 即紫袍
金帶

粉紅色 計十七品

醉西施 大瓣旋心枝條
軟細須以枝扶

妬嬌紅 起樓但中心細葉
不堆上無大瓣

取次粧 平豆而多葉
其色最深

紅寶相 似寶相
蕊微

龜地紅 平豆多葉

紅旋心 花紫密而心紅

白色 計十四品

晚粧新 花如小旋心頂上四向葉
每朵上或三五朵像水中
點瓣白花上品

菊香瓊 青心玉版冠子白
英開拘堅整平豆

紅都勝 多葉冠子
最喜肥

髻子紅 花頭圓滿而高
起有如髻子

宮錦紅 紅黃白色
相間者

海棠紅 重葉黃心
出菊中

宿粧散 平頭而枝幹純高
大類緋多葉而整

墨紫樓 其色深紫而
有似乎墨

紫都勝 多葉有
樓子

紫雲氣 葉疎而
花大

寶粧成 色微紫有十二大葉中
密生四葉圍裏圓
見菊中寶平及小葉上
有金線者

淡粧勻 似紅瓣子而粉紅
無點顯花子中品

合歡芳 雙頭並蒂二花
相背而齊開

效殿紅 矮小而多葉若
主肥則易變

瑞蓮紅 豆微重下
根蓮花

芳山紅 以地得名

觀音面 似寶相而心純

點粧紅 色紅而小與白瓣
子同綠葉微瘦長

緋子紅 花綠色平
頭而長

柳浦紅 十葉冠子因
產之地得名

聚香絲 大葉中一葉最紫
綠細而高

疊英香 大葉中細葉十重
上又疊大葉起臺

紫膾盤 平頭而
花大

小紫綉 短葉圓
花如毯

怨春紅 色最深而葉堆
起似金線冠子

素粧殘 初開粉紅以漸退
白心青淡雅有致

倚欄嬌 條軟而色媚

霓裳紅 多葉大花

汚池紅 花類軟條頭扶

銀含稜 花銀綠葉端有
一稜純白色

蓮香白 多葉闊瓣香有
似乎蓮花香肥



玉冠子

千葉而
高起

玉版纈

纈中皆
有葉

玉道遙

花疎而葉
大宜肥

覆玉瑕

葉紫而
有點

玉盤盃

單葉而
長瓣

壽州青苗

微青
色帶

粉緣子

微有紅
暈石心

鎮淮南

大葉
冠子

軟條冠子

多葉而
枝柔

分不必數：則花小種不欲深：則蒼衰培以鷄糞灌以黃酒則蒼能改色
以上共八十八種名色皆昔人譜中所載多有雷同已皆刪去然或有耳目所不
及辨者以待後之博雅自別之可也

甌蘭

甌蘭一名報春先冬生南浙陰地山谷間葉細而長四時常青純莢蕊冬盡春
初開蒼有紫莖玉莖青莖者一莖一花其紫花黃心白花紫心者酷似建蘭而
香尤甚盆種之清芬可限一月故江南以蘭為香祖若欲移植必須帶土厚糞墩方
能常感種宜黃砂土以羊鹿屎和水澆若遇暑月須每早澆以冷茶嘗移盆四
面晒則四面有花冬月當藏暖處經霜雪恐凍傷其莖然較建蘭入窖則不必
也又一種葉較蘭稍闊而柔花開紫白者名蓀花久香蓋即當連莖剪去勿令
結子恐耗氣奪力則來年花不繁也

蕙蘭

一名九節蘭葉同甌蘭稍長而勁一莖數八九花其形似甌蘭而瘦即香味
亦不及焉但後甌蘭而開猶可繼武甌蘭先建蘭而放耶堪接續建蘭則一
歲芳香半牖清供可以綿、不絕矣其澆灌之法亦同甌蘭

建蘭

產自福建而花之名目甚多或以形色或以地里或以姓氏得名有二十五品其

蘭

花鏡



花五六月放一輪九花香馥幽異葉似蘭而潤大鈞宜凡蘭皆有一層露珠
 在花蓋間謂之蘭膏雖美不可多取恐損本花若年久苗盛盈盆至秋分後
 可分種泥須黃土霸用楷巖竹火將泥煨過方用分時勿惜小費必擊碎其盆將
 竹刀先剔去旁土緩解折其交結之根勿使有拔斷之失然後逐莖取出積
 年腐蘆頭方用新盆先將瓦片填底後以煉過泥覆上即將三莖藪之互相枕藉
 作三方向而種之上覆瘦砂泥少許澆清水一勺以定其根蘭根香斜蟻最喜
 食多做窠其下以至根傷葉瘁須置一大淺盆坐水中以或磳或石墊平於水面
 然後放花盆於中使蟻不能渡若葉上生黃白斑點謂之蘭蟲用魚腥洒之或研大
 蒜和水或蚌水以白筆蘸之拂沈葉上數次則蟲自無矣若梅雨連朝則水太
 多一遇烈日熱蒸則根必爛須移盆處養蘭訣云春不出 無霜雪冷 夏不日 最

炎蒸 多澆肥水 或澆豆汁 宜暖宜空 或土坑內 秋不乾 冬不濕 其沐盡之矣

第蘭 附風蘭

亦名朱蘭實非蘭也因其花形似蘭葉短潤倍蒼色如渥丹故有是名毫無香
 氣徒胃芳名乃卑種也今杭紹亦有之後麗蘭而發盆玩中亦不可無此點綴於種
 即在花開春雨時性喜陰濕又一種風蘭產自浙之溫台懸根而生本小而葉最短勁
 有類瓦松不用砂土種植惟取小竹籃以婦人頭髮及銅鐵絲親之貯其大窠懸於有
 露無日之處每日洒水或澆冷茶或取下水中浸濕再挂夏初開小白花將萎時
 其色轉黃而香頗類乎蘭亦一小景中之奇者也但怕烟燼所觸

澤蘭

生大澤旁以其葉似蘭故名澤蘭二月生苗長二三尺根紫黑色莖幹青紫色



作四稜葉生相對如薄荷而微香七月開花帶紫白色萼亦色紫可入藥用

仙水仙

水仙一名金盞銀臺因其性喜水故名水仙冬季於葉中抽出一莖頂上有數莖

兩層次而開白瓣中有黃心如盞葉如蓋艸而短其根偕蒜頭外有赤皮覆之

有單葉千葉二種單葉者名水仙其清香經月不散千葉者名玉玲瓏其花

緞下輕黃而上淡白不作盃狀因其難得人多重之但種不得法徒葉無花

昔人種訣云五月不在土掘起以壘尿澆六月不在房懸近灶栽向東離下九

月間復用猪花開久且芳凡種沃壤日以肥水澆則花自盛其葉止生三四片者無

花至五片者方有花如五六月不掘起浸吊宿根在肥土內亦旺但葉長花

不甚可觀若於十一月間用木盆密排其根少者砂石實其罅時以微水澆

之日晒夜藏使不見土則花頭高出於葉如不起土冬月必須遮護使不見

霜雪過日即開晒之凡起種須用竹杆若犯鐵器則永不開花一聚花木畏

鹽水惟梅花與水仙種瓶宜鹽水養拂林園有紅水仙花開六出亦異品也又

拘櫟園有水仙樹其樹腹中有甜水謂之仙漿其人飲之者一醉可以七日皆

異聞也

荷也牡丹

一名魚兒牡丹以其葉類牡丹花偕荷也亦以二月開因是得名一幹十餘朵

葉相此枝不能勝壓而下垂若俛首然以次而開色最嬌艷根可分栽若肥

則花更茂而鮮黃梅兩時亦并治

罌粟花

荷花

此秋穀研作牛乳煮為佛粥老人氣衰食以當肉則其功用如此

然封固藥二七日即成鴉片矣入藥用以滲精醫小如醫藥細如農苗堪春菜實

苞時午後以針刺十數眼次亦見其苞上精液自眼中出用竹刀收貯瓷罈內將

子多滿千葉者罌多空故詩者貴千葉作蔬入藥者不論收鴉片者於青

底烟煤拌撒用細泥蓋之可免蟻食待苗出後始澆清糞地極肥熟後以盆

裹之結實如小蓮房一囊十粒十種頂中秋午時或重陽日赤酥持種兩手交

換撒子則生重臺再以竹帚掃之花開多千葉未種前須糞地極肥熟後以盆

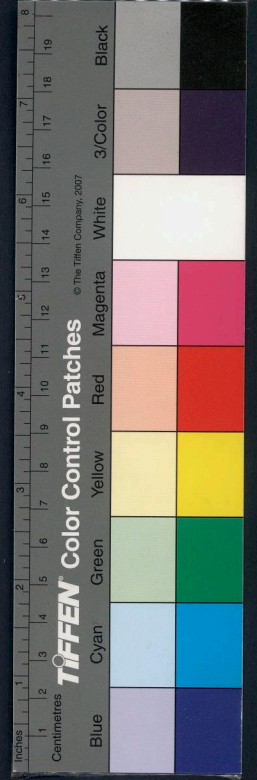
伴筒蒿其遺屈曲多尖二三月抽臺結一青苞花葉則苞脫罌在花中蟄蓋

而素純者殿如梁苗者紫如茄色者多植數百本則五彩雜陳錦繡奪目葉

一名御米一名賽牡丹種具數色有深紅粉紅白紫者有白質而綠唇者丹衣

應月而生遇閏則十三節每節開一葉一花。開至午後斂有花即有實花
謝則房自見房成則實見蓮子曰苗。中見慈葉圓如蓋而色青其花名甚
多另譜於後尋常紅白者凡有水澤處皆植之每有奇種人家多用缸植其
法驚蟄後先取地泥築實缸底再將河泥平鋪其上候日晒開拆如兩則蓋之直
至春分將藕秧疎種枝頭向南以猪毛少許安在節間再用肥泥壅好勿露仍
如前候晒開拆方貯河水平缸則花自盛一云取酒甕頭泥種即開花最畏稠

油夏不失水冬不結凍則來春秧肥花盛種蓮子法將老蓮實裝入卵殼用



令鷄母同子抱候子鷄出取天門冬搗末和泥安置盆內將實磨穿其頸種
之花開如錢大亦一弄巧之道也或云春分前一日種花在葉上春分後一日種
花在葉下春分日種花葉兩平昔昭帝時穿琳池植分枝荷花食之令人口
氣馨香六月二十四日荷花生日

附蓮花釋名 共二十二種

分香蓮 產釣仙池一歲
并結為蓮之最

並頭蓮 紅白俱有一幹兩
花祇偏別花互獨

朝日蓮 紅花亦如葵花
之向太陽也

金蓮 花不甚大而色深
黃產九疑山湖中

十丈蓮 潛源所生百餘
葉

黃蓮花 色淡黃而香甚其
種出永州半山

佛座蓮 葉有千瓣皆短
而不甚高過房

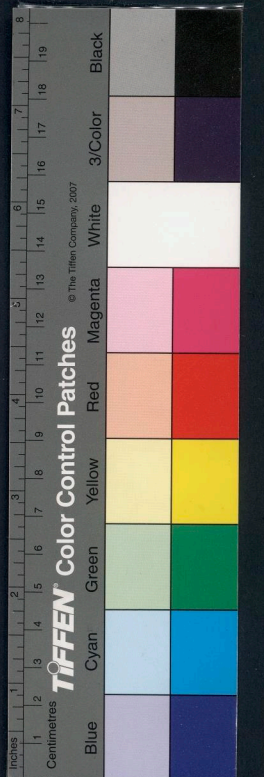
繁荷花 花似辛夷而紫
色亦異種也

烟花

一名淡把姑初出海外後傳種福建漳泉令隨地有之而葉大於茉莉紫白細花葉老
曝乾細切如線後美其名曰金絲烟一名返魂烟一名擔不歸人喜其烟而呼之雖至
醉仆於地至頭破額烈而亦不怒然亦有可取者祛濕散寒辟除瘴氣但久服肺
焦非患隔即吐紅或吐黃水而頰柳且有病投藥不效總宜少喫慎之慎之

菊花 本作菊

一名節華又名女華傳延年陰成更生朱贏女莖金莖皆菊之總名也春夏





秋冬皆有菊究竟開於秋冬者為正自淵明而後人多踵其事而愛之如劉家

泉菊譜遂有一百六十三品范至能史正志馬伯州王蓋臣皆有譜其名目

至三百餘種要知地不同命名隨意儘有一種而得五名者如藤菊一丈黃

枝序菊棚菊朝天菊是也一種而得四名者九華菊一尖菊枇杷菊柔菊是也

一種而得三名者水仙菊金盞銀盞金盃玉盃是也一種而得雙名者如金鈴菊

亦名塔子菊若此類者甚多難以盡錄今存其舊譜之名一百五十三品於後

已足該菊之形色矣其中或有重複嘗鑿家請再裁之至於栽培之難惟菊

為甚今特詳考其法以公同志良其苦心兀菊苗俱在清明後穀雨前將宿本

分種以肥土壅之則日後枝梗非茂初栽不可見日先乾三日後隔二日一澆

再後六七日晝其性歸陰燥而多風露之所若水多則有虫傷濕爛之患小滿

時每日須看捉剪頭虫 紅豆黑刺在辰巳
二時剪菊苗 若被菊虎咬過其頭見日即坐視其

咬傷處去寸許即搗去無害遲則生虫為後之患又有細蟻侵蛀菊本須用魚

腥水洒其葉或澆土則除若蚯蚓地蚤傷根權以石灰水灌之自免速將河水

連澆以解灰毒若黑脚瘡其枝以麻裏筋頭搗之則出若像蠶虫 俗名青虫
與葉一色

食葉須早起以針尋其穴刺殺之蚱蜢亦善食葉皆挖去苗長至尺許每本

用堅直小籬竹近揀之以軟艸寬縛定使其幹正直且無風折之患葉不可

沾泥有泥即痒如雨濕泥污即將清水洗淨用碎瓦片蓋其根土則葉自根至

上長青葉勁而脆不可亂動四月中搗去母頭令其分長子頭每本留三四

頭肥大者留五六以防損折接種亦在此月夏至時用濃糞澆之夏至後止用

雞鷲毛湯并繸絲水或鮮肉汁或菜餅水屑澆之三伏天止用河水若澆糞

黃色 計五十四品

都杞黃 淡黃葉

報恩口 霜降前

金鎖口 奇深紅面葉

金孔雀 千葉深

龍頭初莢蓋時每枝止留一二恐莖多力分則花不大結莢後頂五日一洗肥糞已開又不可澆肥開時或有力不足者磨硫磺水澆根經夜即發至於美種難得可用杆接法自五月間杆接後不可一日失水并不可見日便易活有花一種單葉紫莖開黃白小花氣味有甘者名茶菊雖不足觀泡茶入葉所必需花殘後即當拔去杆桿折去花幹止留老本寸許善護其苗每本種一小牌上馮花之名色乘春分種庶不差失冬月用亂穰艸蓋之不遭霜雪交春芽肥力全此養菊之要訣也昔陶淵明種菊于東流縣治後因而縣亦名菊

附菊釋名 共一百五十三種

赤金盤 交黃赤 心多葉

龍腦 外淡內深香 烈似龍腦

繡芙蓉 重紫色 淡芙蓉

黃都勝 千葉圓 厚雙紋

大金錢 一葉一花 白根開起

剪金黃 深黃 葉如剪

黃牡丹 千葉豐 滿紅黃

金鈕絲 瓣上起金 黃絲甚肥

黃臘瓣 千葉淡黃 畏肥

黃羅傘 深黃葉 重喜肥

荔枝黃 千葉紅黃 狀似楊梅

金鈴菊 千葉細花 長丈

窠綺毬 葉圓轉 似毬

枝亭菊 即藤菊一 支黃細菊

窠西施 多葉嫩 黃色

窠蓮 葉長大有 倍蓮花瓣

蠟瓣兒 似西肥 而色老

瓊英黃 千葉糯 黃色

棟棠菊 多葉而 色深黃

冬菊 多葉深黃色 其間最晚

太真黃 千葉嫩黃 畏肥

黃鸚鵡 千葉尖 差多尖

木香黃 多葉細花 淡黃嫩香

鸞乳黃 花豆小 而色淡

勝金黃 葉多 葉青心

黃佛頭 無心中有 細瓣高起

黃粉團 千葉中 心嫩赤

鄧州黃 重葉單 葉心嫩

笑靨 工御愛黃葉 上有双紋

金芙蓉 千葉駢 頭香肥

小金錢 類大金錢 而心青

蜂鈴 多瓣深黃圓 小中有鈴葉

嫩益黃 金黃柄 長而細

鴨鵝金 花朵雖小 皆並蒂生

波斯菊 瓣皆倒垂 如髮之卷

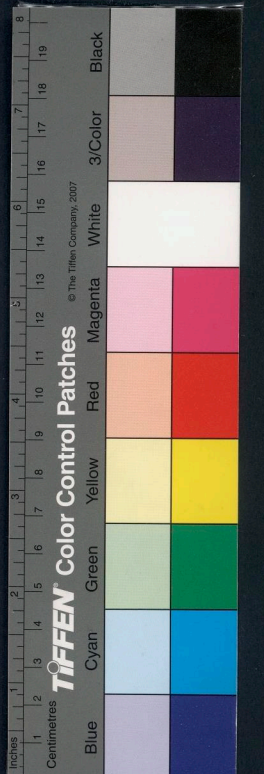
喜容 葉高起 密小葉

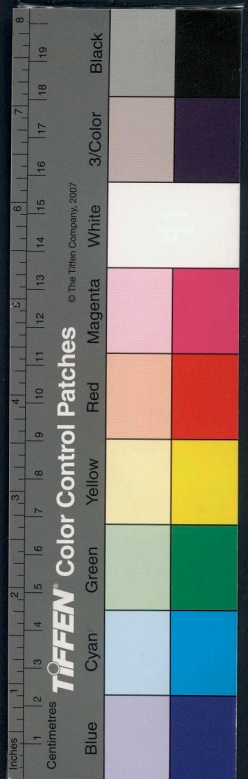
添色喜容 中心深紅

鴉兒黃 花細如毛 葉起双紋

金櫻絡 千葉小 花喜肥

黃登羅 似佛頂 葉小





甘菊 單葉小花香
烈而味甘

金絡索 千瓣卷
如玲瓏

垂絲菊 莖頭黃色枝葉細如垂
絲海棠大枝則淡黃色

白色 計三十二品

九華菊 此湖明所賞最者越人呼為大笑菊
花大

水晶毬 初微青後變白其瓣細而茸中微有黃
葉先凋落從露泥葉中看其幹最長

白佛頂 單葉大黃
心喜肥

燕金白 每瓣邊
有黃色

瓊盤 酒瓣黃心有
白佛頂

疊雪羅 千華倍

醉盞瓊 出相州
有態

碧蕊玲瓏 千瓣葉
深綠

紅色 計四十一品

鶴頂紅 粉紅葉
大紅心

紅粉團 淡紅瓣
短多紋

醉瓊環 侶榜妃粉
有重英

大紅袍 紅無心
紅無心

銀紅縷索 千葉
尖瓣

賽芙蓉 粉紅色兒
最大喜肥

檀香毬 色老黃
形圓特

二色瑪瑙 盒如淡黃
二色千瓣

滿天星 雖僅下品如春
的葉播去其豆必收出
再播又收又播再收再播至秋種數百千朵

玉毬 似粉團與諸異菊初色淺黃微帶青全開純
白色形甚圓香七烈經霜則變紫色近年有

排徊菊 黃色瓣微深辨有四層而初開只放三
四片及開至旬日方離全舒故名徘徊菊

玉玲瓏 初青黃後
白花先仰後覆

白牡丹 千葉中
葉青碧

瑶井欄 如銀臺
微大

銀盆菊 鈴葉下有
微大

試梅粧 小白花
似梅

新羅 花葉尖稍
長理相火

劈破玉 每瓣有黃紋
如線界為兩

火煉金 殿紅色多
華金黃心

荔枝紅 千葉深
黃色

瓶元紅 千葉深
紅香肥

垂絲粉 淡紅色葉
細如草

金絲菊 紅瓣工
有黃絲

海棠春 重紅瓣
短多紋

大金毬 深黃色瓣
反成毬

五九菊 有白發莖色
夏秋二度開

晚香紅 千葉粉紅
開獨大

錦荔枝 多葉金
紅色

勝緋紅 多葉淡
紅色

粉西施 千葉色葉
嬌畏蕩

賓州紅 垂紅色
以地名

紅綉毬 葉團似毬
喜肥

玉蝴蝶 小白花
味甘

換新粧 千葉圓瓣
瓣瓣健紫

八仙菊 花初青白後粉色一
花入莖葉大甚而青

玉蝴蝶 小白花
味甘

萬卷青 千葉密
卷轉

白綉毬 花抱蒂而
圓大有數

空盞羅 多葉白
的銀

白牡丹 千葉中
葉青碧

玉玲瓏 初青黃後
白花先仰後覆

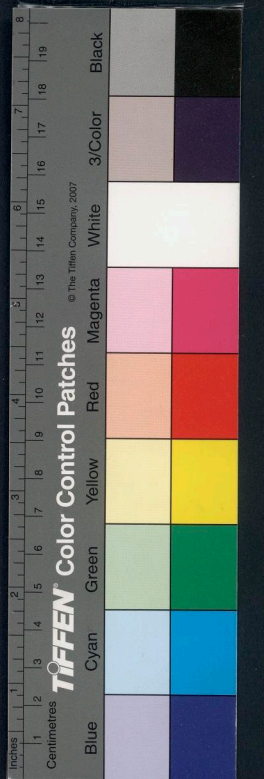
白牡丹 千葉中
葉青碧

瑶井欄 如銀臺
微大

銀盆菊 鈴葉下有
微大

試梅粧 小白花
似梅

花鏡



嬌紅變 千葉光
淡綠源

錦雲標 紅黃相
錯如錦

襄陽紅 益蒂雙頭
出九江

紅萬卷 深紅
十瓣

錦心鱗口 外深紅大群二層中瓣
突起初首後黃筒
之中紫紅而外粉筒口全黃如錦

十樣錦 一本開花形色各異或
多葉或單葉或大或
小或如鈴性有六七色紅黃白雜雜者

紫色 計二十七品

腰金紫 千葉中
有黃紋

紫蘇桃 花色中
濃外淡

墨菊 千葉紫黑
色落心

銷金北紫 葉小
心黃

荔枝紫 花色如荔枝
形五而固

雙飛燕 每花有二心瓣針
標如飛燕之翅

紫紫牡丹 花初開紅黃間離後粉
紫辨比次而整齊開運

藍菊

有菊之名而實非菊者另列於後以便參考

產自南浙本不甚高文秋即開花色翠藍黃心似單葉菊花但葉失長邊如鋸齒不

與菊同然菊放時二本亦取一色

萬壽菊不從根葉子從瓣出一片一子花開黃金色繁而且又性極喜肥

太真紅 千葉姣
紅無心

二喬 一瓣上開二
色者喜肥

紅羅織 深紅
十瓣

佛見笑 粉紅
十瓣

紫霞 葉厚而
大如盃

紫袍金帶 黃蕊繞
于花腰

早蓮 潤瓣說豆
作蓮葉

紫芍藥 花紅後紫淡紅
變蒼白花瓣繁

碧江霞 葉花青蒂
苗突出花外小花之異者

紫芍藥 花紅後紫淡紅
變蒼白花瓣繁

順聖紫 一花不過六葉
每葉盡疊三瓣小葉其化最大可現

刺刺菊 花如毛茛開瓣如刺之
刺如刺即葉長而尖

夏紫 五月即開紫
花心黃而大

紫雀舌 粉白色
初淡紫後

碧蟬菊 葉微青
且輕肥

金絲菊 紫花黃心
以藍辨名

剪霞 開極大但
葉尖而小

紫芙蓉 花片細而
團厚

瑞香紫 淡紫重葉
而花小

紫冠紫 千葉而大
而花小

花鏡

花鏡

僧鞋菊一名鸚哥菊春和莖苗如蒿艾長二三尺九月開碧花其色如鸚哥狀若僧鞋因此得名分栽必須用肥土以其性喜肥

西番菊○葉似菊細而尖花色茶褐雅淡似菊之月下西苑自春至秋相繼不絕亦佳品也春間將藤壓地自能生根隔年絕斷分栽即活

雙鸞菊○一名烏啄花叢最茂兩朵頭若尼姑帽折開此帽內露雙鸞並首形似無二外分二翼一尾天巧之妙月生至此春分根種根可入葉名曰烏頭

孩兒菊○一名澤蘭花小而紫不甚美觀惟嫩葉柔軟而香置之髮中或繫諸衣帶間其香可以辟炎蒸汗氣婦女多佩之乃夏月之香草也其種有二紫梗者更香

課花大略十八法

西湖花隱陳漢子扶搖氏訂輯

嘗觀天傾西北地限東南天地尚不能無鼓脂何況附天地而生之艸木乎生

艸木之天地既殊則艸木之性情焉得不異故北方屬水性冷產北者自耐

寒南方屬火性燥產南者不惧炎威理勢然也如榴不畏暑愈暖愈繁梅不

寒愈冷愈靈荔枝龍眼獨陷於閩粵榛松栎栝尤盛於燕齊橘柚生於南移

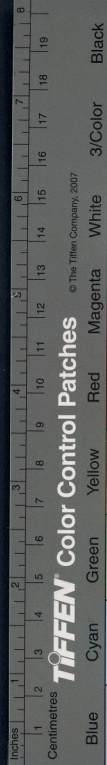
之北則無液蔓莖首長於北植於南則無頭艸木不能易地而生人豈能強之

不變哉然亦有法焉在花主園丁能審其燥濕避其寒暑使各順其性雖遊

方異域南北易地人力亦可以奪天功喬夫未嘗不在吾儕掌握中也余素

性嗜花家園數畝除書屋講堂月榭茶寮之外適地皆花竹葉苗凡植之而

榮者即紀其何以榮植之而瘁者必究其何以瘁宜陰宜陽喜燥喜濕當瘳



當肥無一不順其性情而朝夕體驗之即有一二目未之見法未盡善者多
詢之嗜花友以花為事者或賣花傭以蒼生活者多方傳其秘訣取其新論
變於昔賢花史花譜中參酌攷正而後錄之可稱樹藝經驗良方非徒採紙
上陳言以眩賞鑒者之耳目也因輯課花十八法於左以公海內同志云爾

辨花性情法

每見世俗好花不惜重資攝取有從千里携歸未及半載非焦枯即聲聞是味
其理而失其性也苟得其性萬無不生之木不艷之花惟在治圃者即當詳察
耳如朱艸應月而生日長一葉月半即落謂之莫英梧葉隨年而長每枝十
二立秋解一謂之知秋黃楊木遇閏月反短謂之厄閏梧桐遇閏月獨多謂
之骨剛蔓仲骨花旋買辰之左旋也凡花皆五出法地之數五也橘藩尸榮

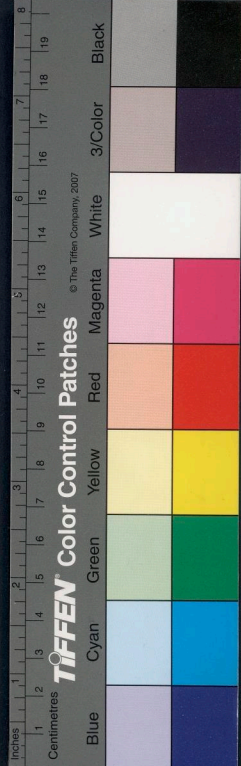
榴滋酸茂蕨以猿啼或蕨蕪以雷震頓長橄欖畏鹽鈞益實落番蕉喜火釘
火愈生紫薇怕瘴皂角怕穢夜苓碎瓦薜荔壓枝杞版度刀復合柿木盡皮
生紋蓮蘭葉喜人持而綠水仙葉惡人持而黃蘭花向午蕤香荷花向午香
斂芙蓉開花向日菱開花背日蕪蕪生於熱枳椇死於荆春分鐵烙枝而栽小
雪刀段芙蓉而嘗五月所桑枝六月吊水水仙物各有性所必然也大槩早出
者茂於和煦之時遲發者盛於沍寒之候古云畜豕之家不燒糠種之家
不焚漆避物性之相忤也苟欲園林璀璨萬卉爭榮必分其燥濕高下之性
寒暄肥瘠之宜則治圃無難事矣若違其理而反其性是揀薜於水中寒芙
蓉於木末何益之有哉

種植位置法

接換神奇法

有名園而無佳卉猶金屋而鮮麗人有佳卉而無位置猶玉堂之列牧豎故艸
木之宜寒宜暖宜高宜下者天地雖能生之不能使之各得其所賴種植時
位置之有方耳如園中地廣多植果木松篁地隘只宜花草葉苗設若尤有
茂林右必留曠野以疎之前有芳塘後須築臺榭以實之外有曲逕內當壘
奇石以蓮之花之喜陽者引東旭而納西暉花之喜陰者植北園而領南薰
其中色相配合之巧又不可不論也如牡丹芍藥之姿艷宜玉砌雕臺佐以
嶙峋怪石脩篁遠映梅花蠟燭之標清宜疎籬竹塢曲欄暖閣紅白間植古
幹橫施水仙既蘭之品逸宜磁斗綺石置之臥室幽牖可以朝夕領其芳馥
桃花天冶宜別墅山隈小橋溪畔橫春翠柳斜映朝霞杏花繁灼宜屋角墻
頭疎林廣榭梨之韻秀之潔宜閣亭廣圃朝暉夕藹或泛樽舉共清茗以迄
佳客榴之紅葵之燦宜粉壁綠牖夜月曉風時焚異香拂塵尾以消長夏荷
之膚妍宜水閣南軒使薰風送麝曉露擊珠菊之標介宜茅舍清齋伎帶露
餐英臨流泛藥海棠韻嬌宜雕墻峻宇障以碧紗燒以銀燭或憑欄或歌枕
其中水榭香勝宜崇臺廣廈覆抱以涼颼坐以皓魄或手談或嘯咏其下紫荆
榮而久宜竹籬花塢芙蓉麗而閒宜寒江秋沼松柏骨蒼宜峭壁奇峰藤
蘿掩映梧竹致清宜深院孤亭好鳥間關至若芍花舒雪楓葉飄丹宜重樓
遠眺樣棠薔錦薔薇障錦宜雲屏高架其餘異品奇葩不能詳述總由此而
推廣之因其質之高下配其色之淺深多方巧搭雖葉苗野卉皆可照綴姿
容以補園林之不足使四時有不謝之花方不愧名園二字大為主人生色

凡木之必須接換實有至理存焉花小者可大瓣單者可重色紅者可紫實小者可巨酸苦者可甜臭惡者可酸是人力可以回天惟在接換之得其傳耳如樹將發生時或將黃落時皆宜接換大約春分前秋分後是其脫胎換骨之候也凡樹生二三年者易接其接枝亦須擇其佳種已生實一二年有旺氣者過脈乃善接必兩枝俟其活後生葉揀弱者刪去其一至於所木須執刀端直不至重傷則易成截樹砧須用細齒利鋸斷之又將快刀截砧處令光使不沁水遂從砧之一傍裁開其皮微連以膜約一小寸先將剪下之枝裁去兩旁於口中含熟連溼棉捲是假人涎以取其氣用紙封外再以茅封然後用麻亂縛如乾壤少潤絕不宜灌須遮日曝待其成體方可開也凡頭須木枝與樹砧各料裁其半以人堂粘捲之以瓦規上灌使少潤暗陰皆以選覆之木之佳者須側坎而探釘斷其中根上留四散生者立覆側坎而灌之則生子必碩大樹以皮行汁斜斷相交則生用泥之或以銳皮連木者挿所斫之木心而泥之倒挿而生者析其皮而縉之也凡接頭取白南近下枝用之則着子易如以本色樹接本色惟以花之佳果之美者接自不待言矣若以他木接必須其類相似者方可如苑梅李杏互接金柑橙橘互接林檎棠梨互接夫人而知之至於奇妙處又不可不講也白梅接冬青或棘樹上即變墨梅西河柳接海棠極易生長櫻桃接貼梗上則成垂絲貼梗接梨樹上則成西府柿樹接桃則為金桃梅接桃則脆桃桃接杏則肥桑接則鬆而美桃接李則紅而甘桑接楊梅則不酸李接苑杏則可久之類亦宜留心圃人接換之法有六一曰身接用細鋸截去原樹枝莖作盤砧高可及肩以利



刀際其盤之兩旁微啓小罅深可寸半先以竹片探之測其淺深却以所接條約五寸長一頭削作小篔簹略噲口中即納之罅內使皮骨相對種訖用樹皮相封固得所再用牛糞和泥斟酌封裝之勿令透風外仍留二眼於上以洩其氣二曰根接如樹小將鋸截去原樹身離地五寸許以所接條削尖挿之一如身接法即以原土培封外將棘刺圍護之三曰皮接用小快刀於原樹身八字斜劈之以竹籤測其淺深將所接條皮骨相挿入封護如前法俟接枝叢茂斷其原樹枝莖使其莖獨茂耳四曰枝接如皮接之法而差近之一本可接二色或三色花五曰壓接只宜小樹先於原樹橫枝上接截下留一尺許於所取接條樹上根外方半寸尖刀斷皮肉至骨併帶膜揭皮肉一方片須帶芽心揭下口略少頂取出印濕痕於橫枝上以刀尖依痕刻斷原樹壓處大小如之以接按之上下兩頭將桑皮紙封緊慢得宜仍用牛糞泥塗護之隨樹大小酌量多少接之俟苞生根始斷其半而後分植焉六曰嫁接將已種出芽條去地三寸許上削作馬耳用所接條併削馬耳相嫁接之糞繫封壅如前法凡接樹雖活下有氣條從本身上發者急宜割去勿令分其氣力一藥種接頂令接頭向外則易生

分栽有時法

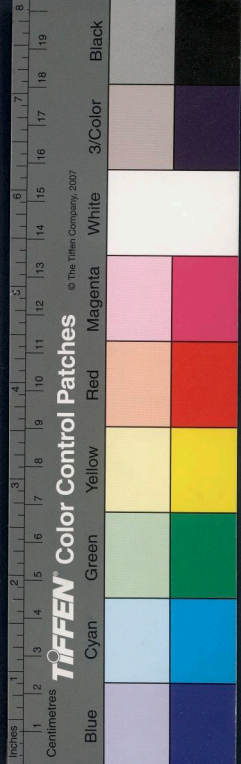
一切草木分各按其時栽能得其法則長成捷於核種多矣凡根上黃起小條俱可分必先就本根相連處斷而不動以待次年當分時移植仍記其陰陽朝向不令轉易即活若陰陽方位則難生矣大蠹須斃謂截去上枝也不斃恐風搖則死否則用竹桿三叉縛住更妙至若小蠹俱不必每栽必量其樹之大小先掘



深坑紉樹其中以泥水沃之著土令加薄泥東西南北搖之良久待其泥漿入根內已足再加肥土自無不活若此時不搖實則根虛易死其根工去次宜堅築惟留上面一層約三寸勿築取其鬆柔易受水也每澆水過卽以燥土覆之不然恐易乾涸埋定後不可再用手掘動搖及六畜觸突正月為上時自朔望晦可栽大木如松柏桐梓茶竹之類是也花果樹必須望前若望後栽者果必少實二月為中時可栽百卉三月為下時不宜栽者多矣雖云早栽者葉晚出實宜早為妙凡栽樹將大蒜一枚甘草一寸先放根下永無虫患矣○凡栽種日宜六傷安倉除滿成收開及甲子巳巳戌寅巳卯壬午癸未巳丑辛卯戌戌巳亥辰子丙午丁未戌申壬子癸丑戊午巳未辛日忌元燕乙日建殺火日

扦插易生法

草木之有扦插雖貴花備之取巧揀種法然亦有至理存焉凡未扦插時先取肥地熟翻細土成畦用水滲定待二三月間莠木芽孽將出時須揀肥旺葉條如拇指大者斷長一尺五寸許每條下削成馬耳狀另以杖刺土成孔約深五六寸然後將花條插入孔中葉令土著水每穴相去尺餘稀密相尋常澆令潤澤不可使之乾燥夏搭矮棚蔽日至冬則換煖陰中春方去候其長成高莠始可移栽每欲扦插必過天陰方可動手如過連雨則有十分生醜無雨減半梅雨時儘可扦插亦不宜揀頂一半入土中一半出土外若扦插薇木香月季及諸色藤木花條必在驚蟄前後揀嫩枝所下長二尺許用指甲刮去枝下皮三四分種于背陰之處四旁築實不動其根自生若果木須揀

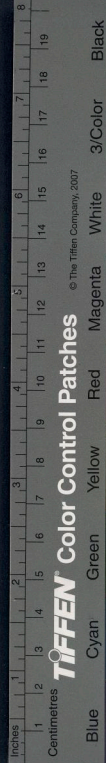


好枝先揀于芋頭或蘿蔔上再下土時則易活腦上必須用蓆葉裹之若扦插各色花枝接頭亦得總之扦插移栽不外乎宜陰忌日四字至于扦插盆花法法取春花半開者用快剪斷下即揀芋頭上或蘿蔔內空以花盆種之時加澆灌不見日色久自生根芽矣

移花轉塚法

移花接木在主人以為韻事在花木實繁生此開頭若移非其時種不得法未
有能生者也今述其要為圖友知之凡木有直根一條謂之命根越小時栽
便盤屈或以磚瓦盛之勿令直下則易於移動如大葯稱春初未芽時或霜
降後根旁寬深掘開斜將鑽心釘地根截去唯留四邊亂根轉成回塚仍覆
土葯膏不但移栽便而結實亦肥大小樹轉塚後一年即可移若大葯必須

三年每年輪開一方乃可移種轉塚時以稻草結紉成草索盤縛定泥土未可
移動復以鬆土填滿四圍鋤開處仍用肥水澆實待次年正二月間移起就
合種處如種果木宜寬當以丈二為規視樹之大小作區安頓端正然後下
土半區將木棍^桿築根塚下結實上以鬆土壅高過地面三二寸但不露大
根足矣若若木身高者必須橋木扶縛定勿使風搖動即以肥水澆之如無而
每朝澆水待半月後根實生意漸萌便如隨常澆法可也若扦插遠路必乾
其稍未能便栽必須蔽日雖遲三五日不妨但若塚辟日曝則無生理矣凡
種一切果木望前移植者多實在南漸時花為著者則不蒸無花不種無日
不移新啓園亭而欲速播者雖非其時亦可以植皆由轉塚得法少俟天雨
即移頃刻便成林麓矣古云移樹無時莫教壽知多留宿土記取南枝此正



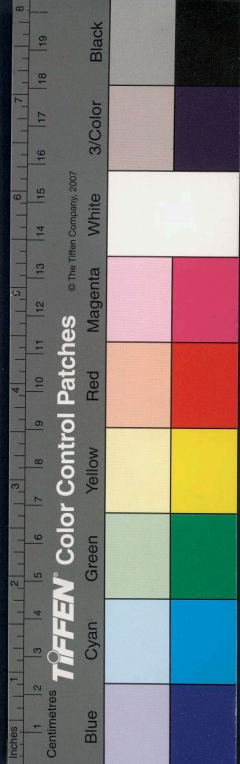
轉器後之謂也

過貼巧合法

凡花木分栽壓條接換皆不可者乃以過貼法行之先將莖相等葉相類之小
木移於欲貼之木傍視其可以枝相交合處以利刀各削其皮一半相對合
之以竹箚包裹麻皮纏縛牢固外以泥封之如大莖則所合枝旁截半斷
小莖所合枝葉稍若欵花果而最合色則勿去稍來年春方可截斷連處復
候長定然後移種可也脫果木生之果八月間以牛羊糞和土包其窄路再
用紙包裹麻縛令密以木撐住以水類澆任其葉花結實次年夏秋間始開
包視之其根已生則所斷埋土中其花實自能蔓延不動一如巨木所結又
一本選嫩樹枝長尺餘者削去皮寸許用有節竹筒磨作兩筒合着樹枝用
篾縛住內以土築實其根自生二年後方可剪開凡驚蟄前後并八月中
俱可過貼

下種及期法 第八法

凡下諸色花卉種時亦有至理存焉地不厭高土肥為上鋤不厭數土鬆為良
至于下之早晚已載于月令條下茲不再贅但種之、澆不可不知臨下時
核宜排子宜撒必于日中曝曝潔淨然後合浸者浸之不浸者看其子粗則
播入土內細則均撒土而下訖即以糞沃其上暖日區種者亦然下之日必
須天晴雨則不出下後三五日必須得雨早則不生過早須澆水若佳果
欲種須候向爛和核排種之以尖朝上將肥土蓋之否則所生之實便不類
其佳亦且難生細子下後必蓋以灰若不蓋必為虫蟻所食則無生種矣



收子貯子法 第九法

凡名花結實必擇其肥老者收子佳果必候其熟爛者收核則種後發生必茂其法在收子時取苞之無病而壯滿者與果之長足而不蛀者摘下日晒極乾懸于通風高處不生白霉各號名色蒴蒴臨期不悞如隔年陳者亦多不生核種者當於牆南向陽處鋤一深坑以牛馬糞和土平鋪其底將核尖向上排定復以糞土覆之令厚尺許至春生芽萬不失一但忌水浸風吹皆能腐仁又一法以泥包核圓如彈大就日晒乾方投糞土坑中尤妙凡果實未全熟時不可就搯恐抽過筋脉蒴蒴不感搯必兩手拿搯則年結實自繁若孝服人搯之來年不生故治圃者能按時而收及時而下遲早不踰斯得之矣

澆灌得宜法 第十法

灌澆之於花木猶人之需飲食也不可太饒亦不可太飽燥則潤之瘠則肥之全在治圃者不時權衡之耳大凡人心喜香艷而惡枯寂春夏萬卉爭榮則澆灌之力勤秋冬草木零落則澆灌之念弛孰知來年之發郁正在秋冬行根發芽時之肥沃也及至交春萌蘖一生便不宜澆肥能蓄翳即有一二喜肥者亦須停久宿壟熟糞只可臘月用餘月用之有害若用罈猪毛湯或退雞鷄翎湯不宜親木跔恐生蛀虫湯內若投以荔枝圓眼核則翎毛腐而虫不生亦是善貯肥之一法當果實時宜澆糖蜜後并臘前通宜澆若宿糞和以糖水勝于諸水以其暖而壯也究竟以黃梅水為最當多蓄聽用但澆肥之法艸與木不同艸之行根淺而受土薄隨時皆有凋謝逐月皆可澆肥惟在輕重之間爾如正月則七分糞三分水二月六糞四水三月對和四月



四糞六水五月三糞七水八月四糞六水九月對和十月六糞四水十一月
七糞三水十二月八糞而止即十一月正月亦有宜輕肥者并不宜者俱
戴花曆條下茲不再贅若遇天旱每日要澆只宜清水肥須隔數日一用然
亦須分早晚早宜肥水澆根晚宜清水洒葉若果木則不然二月至十月澆
肥各有宜忌如二月薔已莢嫩條必生新根澆之則稍反枯倘有萌未莢者澆
之不礙三月亦然凡花開時不宜澆糞恐墮其花夏至極雨時澆肥根必腐
爛八月尤忌澆肥白露兩至必長嫩根一澆即死六七月花木叢生已定皆
可輕用肥至小春時便能莢旺若柑橘之類又不宜肥則皮破脂流隘
冬必死杜鵑虎刺尤不可肥至如石榴茉莉雖烈日之下儘肥澆不妨一云
杜酒澆果根則實繁冬至日糟水澆牡丹芍藥海棠則花艷皂角無實根旁鑿
一孔入生鐵屑三五斤泥封之即結角如萵蒲無力萎黃水和氣糞澆之即
盛此補澆灌之所不及也每月九焦日不但忌種抑且忌澆

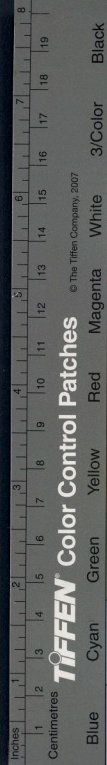
九焦日 正月在辰 二月在丑 三月在戌 四月在未 五月在卯

六月在子 七月在酉 八月在午 九月在寅 十月在亥

十一月在申 十二月在巳

培壅可否法 第十法

地有高下土有肥瘠糞有不同若無人力之滋培各得其宜安能使艸木盡欣
欣以向榮哉在植物莫不以土為生以肥為養故培壅之法必先貯土取好
土糞澆草火煨過再以糞澆復煨如此數次曝乾搗碎篩淨揀去瓦石草根
收藏缸內置之日曬兩輒處聽用或取黃泥浸臘糞中年餘亦有用處至於

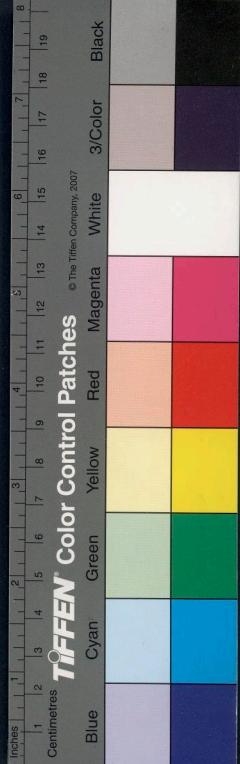


各花各有宜壅之糞土必須預為料理如合用灰糞或麻餅豆餅屑和土者或野蚕沙靴鼓皮屑和土者鼓皮取其無硝或以牛馬糞或以猪羊糞或以鷄鴨糞等和土當令糞熟過方為肥土又人之柳髮垢膩墮花最佳然不能多得只可盆花取用耳壅根宜高三五寸澆水實足不可太過如竹木桑菊根皆上長每年必添泥壅方盛各種肥土用法已詳花曆條下茲不贅凡生果花盛時逢霜則無實當預于園中多貯敗牝牛馬乾糞逢天雨新晴北風寒切是夜必霜此時放火作煨令花少得烟氣可免霜威則實可保至若盆花受氣有限全賴良土培壅更不可怠忽所貯花盆先須炭屑及瓦片浸糞窖中經月為鋪盆底之用不可臨期取辦使不如法

治諸虫毒法

第十二法

凡木有蠹葉有蚜果有蚜殺有蚜殺有蟻膝蝨獸皆由陰陽不時溼熱之氣所生雖有佳木奇葩一經侵蝕便無生理矣今特錄其可以驅除之法為治圃者知之凡窳內蛀虫入春頭俱向上難於鉤取必用烟薰逢冬頭向下只須鐵線一擦立盡初春去蠹蝎蝎蠅者以杉木為鐵線塞其氣則自死或以硫黃末塞之如蛀穴深曲以煇硝硫黃雄黃作紙藥線縫穴中焚之走其烟氣則皆死或以菟花或百部葉納穴中亦能殺虫若在外截虫蚜虫則以魚腥血水灑其葉上不久自消能飛之虫取江橘稿以膠之或畜蟻以食柑虫若順風燒油婆可以驅松虫若用多年竹燈架掛果窳上可以驅青虫或將桐油紙糊條塞蛀眼亦良桐油脚入糞澆諸菜亦能去虫窳有蠹孔彈竹篾於孔邊如蒲虫聲其蠹自出即此可悟啄木鳥取虫之理矣苑生蛀煮猪頭



湯冷澆之橘生虫用修馬蹄屑塞之林檎梨樹生毛虫埋蚕蛾於下或用海
魚腥水澆之槐生虫搗鼓於樹下則盡落芝麻椶挂樹上則無蓑衣虫西風
久而亦能殺毛虫棠樹虫用鐵線鉤取此蟲生癩以甘艸削釘鐵之自消
凡栽花草根下置白斂末最能辟虫患土坑中先置甘草一寸大蒜一枚後
種菊上則不生虫蓋木實之蠹者必不沙爛沙爛者必不蠹亦性使然也一
清明子時於諸樹上縛稻草一根則不生虫清明前一二日多取螺螄浸水
中至清明日以此水洒牆壁能去蜒蚰盆內有蟻穴以香油或羊骨引出之
有蚓穴以鴨糞壅之或灰水澆之如用灰水當即以清水解之又云以生人
髮挂樹上烏雀不敢偷啄其實

枯樹活樹法

第十三法

天地長草木之榮枯豈人得而生之然人為萬物之靈能殺之復能生之挽回

造化亦在掌握之間如水以內桂作釘之即免用甘艸水灌之即榮焉

魚骨釘之則翳以狗胆解之仍茂或曰鱗魚乾翳即墨魚也一名海蝶蛸又云河豚骨

若以邵陽魚刺日西時翳陰即死一云桂釘木上則茂釘木下則枯大榕樹

以蘇木作釘其根則死蒲萄樹以甘艸鐵針之即縞柚樹一抔阿魏入其

內則立枯以內桂屑布地則草不生人溺燻麻即萎豆汁澆鼠莽根即爛

韭汁澆野葛工即枯桃杞梔子瑞香杜若秋海棠澆櫻即萎凡樹離根三尺

所其皮納巴豆數粒則汁瀉而枯穴果樹以鍾乳粉納之則實多味美納于

老樹根皮內則瘁者復茂白斂末置花根下辟虫易活又驅翳法凡木叢芽

時根旁掘木投其直下命根截去則結果肥大易長



變花催花法 第十四法

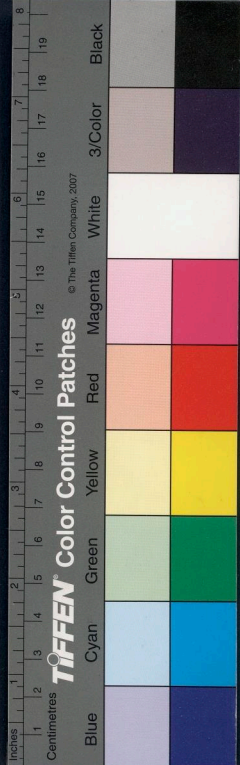
天然香艷何假人為然而好奇之士偏於紅白及常遲早易時處頸枝逆借此以作美觀如白牡丹欲其變色沃以紫汁則變魏紫紅花汁則變緋紅黃則取白花初放時用新筆蘸白礬水描過待乾再以藤黃和粉調淡黃色描上即成姚黃恐為雨淋復描清碧水一火色自不落牡丹根下置白木末諸種花色皆起腰金白菊莖以龍眼懸照住上開一小孔每早以澱青水或胭脂水滴入花心放時即成藍紫色海棠常用糯米水澆開花即鮮艷而紅凡花紅者欲其白以硫黃燒煙熏盡其花在内少頃即白芙蓉欲其異色將白花含苞用水調各色於紙蘸花蓋上仍裹其尖開時即成五采昔馬勝藝花如藝

粟稟苑之技名於世性：能異非時之花誠足以侔造化而通仙靈凡花之

早放者名堂花其法以紙糊空室鑿地作坎縱竹置花其上糝土以牛溲尿疏黃蓋培澆之功然置沸湯於坑中少候湯氣熏蒸則扇之以微風花得盎然融淑之氣不敬朝而自放矣若牡丹梅花之類無不然皆獨桂花則反是蓋桂稟金氣而生須清涼而後放法當置之石洞岩窟間暑氣不到之可鼓以涼颼養以清露自能先時而舒矣凡花欲催其早放以硫黃水灌其根便隔宿即開或用馬糞浸水澆根亦易開若欲其緩放以蠶子清點蓋上便可遲三兩日此雖掘苗助長之舉然亦須適其寒溫之性而後能臻其神奇也

種盆取景法 第十四法

山林原野地曠風疎任意栽培自生佳景至若城市狹隘之所安能比戶皆開高人韻士惟多種盆花小景庶免免俗然而盆中之保護灌溉更難于園圃



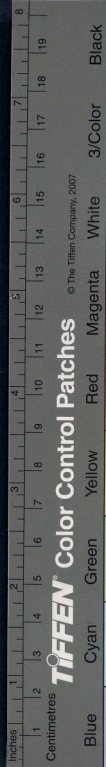
花木之燥濕冷暖更煩於喬林。盆中土薄力量無多。故未有薈。先須製下肥土。全賴冬月取陽溝汚泥晒乾。篩去瓦礫。將糞溼復晒。如此數次。用乾草柴一皮肥土。一皮取火燒。過收貯。至來春隨便裁。諸色花木可也。栽後肥者。每日用鷄糞毛水與糞水相和而澆。如花已發萌。不宜澆糞。若嫩條已長。花頭已發。正好澆肥。至花開時。又不可澆。每日早晚。只須清水。果實時。亦不可澆。則實落。凡植花三四月間。方可上盆。則根不長。而花多。若根多。則花少矣。或用蚕沙浸水洗之。亦良。草子之宜盆者甚多。不必細陳。果木之宜盆者甚少。唯松柏榆檜。楓橘。堯梅。茶桂。榴。檉。鳳竹。虎刺。瑞香。金雀。海棠。黃楊。莊鷓。月季。茉莉。火蕉。素馨。狗杞。丁香。牡丹。平地木。六月雪。等樹。皆可盆栽。但須剪裁有致。近日吳下出一種訪雲林山。薈畫意。用長大白石盆。或紫砂。宜與盆。將最小柏。檜。或楓。榆。六月雪。或虎刺。黃楊。梅。橘。等。擇取十餘株。細視其體態。參差高下。倚山靠石。而栽之。或用崑山白石。或用廣東英石。隨意疊成山林。佳景。置數盆於高軒書室之前。誠雅人之清供也。如薈服盆已久。枝幹長野。必須修枝盤幹。其法宜穴幹。納已立。則枝節柔軟。可結。若欲委曲折枝。則微破其皮。以金汁一點。便可任意轉摺。頭以極細線索縛。吊歲久。性定。自饒古致矣。凡盆花。拳石上。最宜苔蘚。若一時不可得。以麥泥。馬糞。和勻。塗潤濕處。及極枝間。不父。即生。儼如古木華林。

養花種法

第十法

家無園圃。姑坐一屋。則眼前之生趣。何求。即有芳華。一遭風雨。則經年之灌溉。皆虛。不若採千林於半亩。萃四序於一甌。古人瓶花之設。良有以也。貯之金屋。

主人之賞鑑猶存聊借一枝貪士之餘芳可掬但養不得其法不特花即失神亦且色不耐久今畧舉各花養法而言之凡花滋雨露以生雖瓶養亦當用天落水每日添換其開度久若三四日不換花必零落蓋必乾枯每夜宜擇無風有露處置之猶可多延一二日之鮮麗此乃天與人參之力也折花之法不可亂攀須擇其木之甚雜處取初放有致之枝或一二種比枝配色不冗不孤稍有意者方剪而插其折處揀之則滋不下漉花可耐久蒼有不宜清水養者又不可不察焉如梅花水仙宜鹽水養而梅更宜酸肉汁去油俟冷插瓶不結凍雖細蓋皆開若貯古瓶中常刺以湯還能結子生葉海棠花須束薄葉於折處再以薄荷水浸養細蓋開瓶子花折處須搥碎以鹽入瓶中乾棉自能放花抽葉花謝後鹽仍可用牡丹初折即燻其枝不用水養當以密浸白漿謝後密仍可用芍藥燒破後即插水瓶中夜間另浸大水缸內早復歸瓶則葉綠花鮮蓮花先用泥塞其折孔內再以髮纏之先挿入瓶後方灌水夜置無風有露處則莖苗皆開芙蓉竹枝金鳳花皆當以沸湯養之乘熱即塞瓶口則花易開而葉不損若蜀葵秋葵芍藥萱花等類宜燒枝揀餘皆不可燒比貯瓶中水須燒紅瓦片投之則水不臭冬月將濃灰汁和酒灌瓶內則不凍鮮肉凍汁養山茶臘梅則開耐久如瓶口大者內置錫管冬月貯水不碎瓶若口小膽瓶等投硫黃末數錢亦可免凍碎之患夫花之配搭既善則花之意態自佳而貯花之瓶壘併供花之位置不可不講也瓶之最忌者兩對一律有耳環成行以繩束縛以多為貴若銅瓶雖不能出土舊瓶青綠入骨砂斑坭起者亦宜擇其款製精良者一二磁瓶雖不



能皆哥密象密定密柴密亦須選細潤光潔好窰瓶二三方不辱名花而虛
此一番攀折也大抵書齋清供宜矮小為佳喜銅瓶必花觥銅觥尊壺方漢
壺素溫壺厚壺之類愛窰器必紙撻鶯頸茄袋花尊花囊著叶清撻壁瓶之
類方不與家堂香火前五事件內瓶同至若廳堂大厦所用大瓶不在此例
也如棟牡丹芍藥玉蘭粉團蓮花等則花之本質既大瓶自宜大又不在此
例嘗聞古銅窰器入土久則得氣深以此養花其色必鮮且能結實雖無濟
于事無園者亦可臨奇吁寒士處此名花猶可假借乞古器從何而致若有
宜德成化或龍泉窰者一二亦可脫俗矣

整頓刑科法

第十七法

指斃花木若聽其葉幹抽條未免有礙生趣宜修者修之宜去者去之庶得條

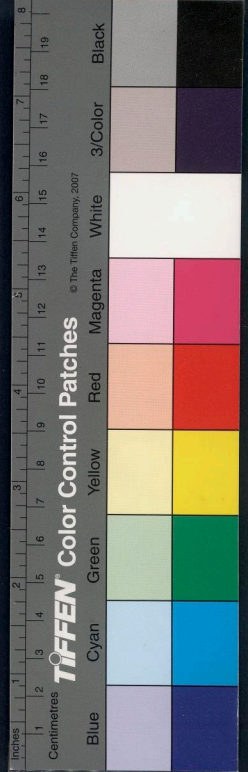
達暢茂有致凡奇有澀水條是枝向下垂者當剪去之有刺身條是枝向裏
生者當斷去之有駢枝條兩相交互者當留一去一有枯朽條最能引蛀當
速去之有冗雜條最能碍花當擇細弱者去之但不可用手折若手折恐一
時不斷傷皮損幹粗則用鋸細則用剪裁痕頂向下則兩水不能沁其心木
本無枯爛之病矣至伐木之期必須四月七月則無虫蠹之患而木又堅脚耐
用若非時所伐者必須水濕一月或火偏極乾亦不生虫

花香耐久法

十八法

昔人云種花一載看花不過十日香艷不久殊為恨事今特載一二耐久之法
以補惜花主人之不逮爾冬月用竹刀取梅蕊之將開者蘸以蠟投罽岳中

夏月取出以沸湯就盪泡之蓋即鮮綻香亦不減搗女貞實汁即冬青子拌炭桂



半開者入細磁瓶中以厚紙蓋之至無花時密室聊置一盤其香裒裒可以
久留或以盞滴浸桂花藏至來年色香俱在玫瑰同盞盝梅白糖拌收瓶內
經年花之色香如故又一法取梅或菊或玫瑰茉莉珍珠蘭皆擇其半開之
蓋四停茶葉一停花以確甕收之內一層茶葉一層花間投至滿用紙若繫固
入鍋內以重湯煮之取出待冷另用紙封固裹置火上焙極乾收用炮茶其
香可漫又香櫛或佛手柑若并芋于其蒂上以濕紙圍護之經久不腐或搗
蒜譽其蒂則香更充溢

每月事宜

西湖花隱陳浪子訂編

正月

九焦在辰

天火在子

地火在戌

荒蕪在巳

以上四日所當忌者每月預當看

辰御勾芒水道升於初震歲推更始履端造於獻春繫七十二候之初二十
四番之首是月也 魚負水 候雁北 醜蘭芳 瑞香烈 櫻蕊將葩
楊柳欲萼 望春先放 百卉發萌萬花時育正園主人所當着意時也因
輯事宜十條於後以便園丁從事豈曰小補之哉

分栽

木香

金雀兒

移植

松柏

山茶

楊柳

瑞香

迎春

木蘭

蜀葵

桃梅

李

木香

杏

棣棠

紅花

扦插

長春

薔薇

錦帶

梔子

蒲萄

棣棠花

紫薇

白薇

木香



迎春 石榴 佛見笑 金沙 櫻桃 銀杏 楊柳 素馨 西河柳
玫瑰 菊 珍珠佩

接換 騰極 瑞香 海棠 梨 繡毬 林檎 柿 木瓜 莖約 蕊 梅

檀橙 薔薇 杏 李 半枝紅 以上並宜 兩水後 寶相 月季 茶蘼 木樨 以上

宜中 胡桃 橙 橘 桑 以上宜 下旬

壓條 凡可扦插者 皆可壓條 杜鵑 山茶 木樨 桑

下種 諸般花子 皆可下 松子 杏子 胡桃 榛子 枳殼 山藥 薏苡 橙 橘

萬茛 枸橘

收種 無

澆灌 凡草木花果 皆可澆灌

牡丹 芍藥 瑞香 林檎 杏 茉莉 暑潤極 蕊 李 梨 葵

培植 石榴 梨 海棠 枣 林檎 櫻桃 柿 栗

整頓 元旦 修剪諸樹枝條 亂花架 蓋葺墻垣 修池瘡岸 整頓器具

燒荒艸 凡屬種植地澆糞 耕鋤地熟候用

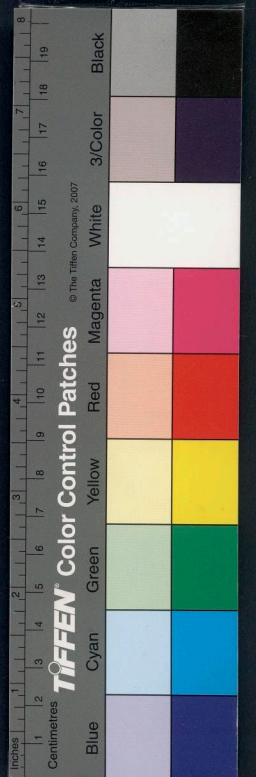
二月 九焦在丑 天火在卯 地火在酉 荒蕪在酉

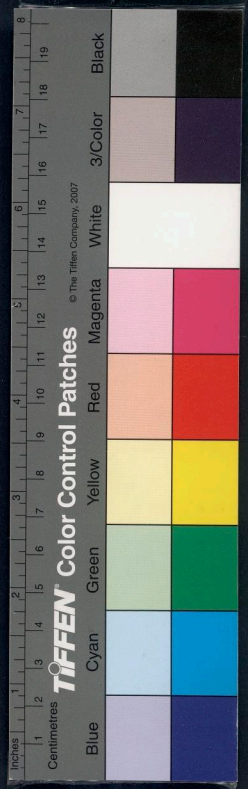
花明麗日光浮寶氏之機高弄芳園韻叶王喬之管飄香隨掌捲風吞宿蝶
之花從影流衣握月卧聽鷗之酒是月也玄鳥至倉庚鳴桃始夭李方白玉

蘭解紫荆繁梨花落花錦其鬢正花之候也

分栽 茉莉 凌霄 山簪 萱艸 迎春 笑壓兒 玫瑰 杜鵑 石榴

芭蕉 甘菊 映山紅 百合 木瓜 榆 木筆 茴香 珍珠環 栗





木槿 玉簪 山丹 菊猷 金雀兒 石竹 菖蒲 蜀葵 虎刺 柳
芙蓉 十姊妹 麝蘭 壽李 錦帶 竹猷 甘露子

移植 餘同正月

銀杏 莢杏 海棠 蒲葦 雪梅堆 芙蓉 玉簪 李 蜀葵 棗
山茶花 梧桐 栗 萱艸 槐 蔓菁 單麻子 荼蘼 茉莉 桑

扦插

梔子 瑞香 蒲葦 梨 戶榴 木槿 芙蓉 春分日 扦插 西河柳

接換 皆宜春分前後凡可接者亦可過貼

香櫞 楠 香橙 金柑 柳 紫丁香 沙柑 銀杏 桃 梅 楊梅

林擒 夏春 分日 石榴 李 枇杷 海棠 胡荽 紫荊花 大芡 榲桲 棗

柿 春分 前 栗 木樨 夏春 分後 桑欒 梨 山茶

壓條

松 榛 栗 茶 枳 枸杞 榆 槐 椒 楮 桑 蒲葦 梧桐

下種

金錢 鳳仙 黃葵 茶子 山藥 曼陀子 松子 榛子 草决明

枳子 楮子 桐子 槐子 榆莢 茴香 椒核 鷄冠 藕缺 花紅

胡麻 銀杏 紫蘇 老少年 麗春 紅花 桑 芝麻 皂莢 棉花

十樣錦 鴈來黃 金雀花 剪春羅 剪秋紗 千日紅 秋海棠

收種 無

蘇子雜記

澆灌 凡可培種者皆可澆灌

牡丹 芍藥 瑞香 枙 橘 林檎 橙 柚

培壅

木樨 蒲萄 皆宜用 猶糞土 橘 橙 櫻桃 枙 皆宜糞灰及 細土和飛根 荷花 宜菜餅或 麻餅屑壅

整頓

整蒲萄架 扶條幹 上棚 修溝渠 築墻垣 去葑藜草 過社日以杵春百果樹

下結實不落凡諸草木茂而不實者以祭餘酒洒之即生社日若芸枙掘虫 則不生

三月 九焦在戌 天火在午 地火在中 荒蕪在丑

景通三春氣臨節變金谷芳塘無非繡譜草茵花綺畫成香谷紫紅關紫相

映踏青之履燕蹴鶯翻亂玉人之額是月也鳴鳩拂其羽戴勝降於桑

蓄薇蔓 揀芣韡 木筆書空 海棠朝睡 柳絮化萍 雪毵解落花之盛也

分栽

銀杏 蒲萄 櫻苑 石榴 剪金 望仙 梔子 玫瑰 罌粟 枸杞

芙蓉 粟 芭蕉 松 石竹 杏 山丹 百合 玉簪 決明

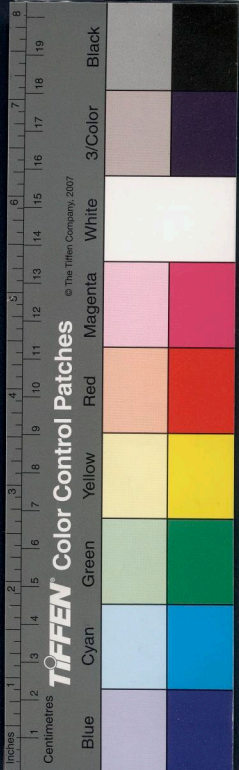
菊 清明後 碧蘭 棗 藕狹 碧蘆 南天竺 孩兒菊 剪秋紗 紅鉢盂

移植 凡可分栽者皆可移植

石榴 木樨 冬青 蓄薇 木槿 夾竹苑 枇杷 槐 菖蒲 檜

梧桐 醒頭香 芍藥 菜萸 橘 梔子 橙 秋海棠 木香 芙蓉

粟 椒 枙 茶 宜向陽 之地 楊梅 木瓜 芡 紫蘇 菱花



杆掉

蒲萄 瑞香 薔薇 櫻苑 月季

接換

梅 杏接佳 桃接 虎接 李接 玉蘭 木犀 棠 桐 橘 橙 香櫟 柑 俱柳

楊梅 枇杷 棗 繡毬 冬青

壓條

石榴 梔子 梧桐 茶條 木綿 夾竹苑

下種

梧桐 梔子 鳳仙 鷄冠 紫艸 木綿 紅蓼 山茶 皂角 紅花

十樣錦 小苗香

收種

櫻苑 榆莢 金雀花

澆灌

凡水并蔬艸之未發萌者皆可澆肥如已發萌則不可著肥若土燥只宜清水

培壅 附過貼三種其法詳十八法內

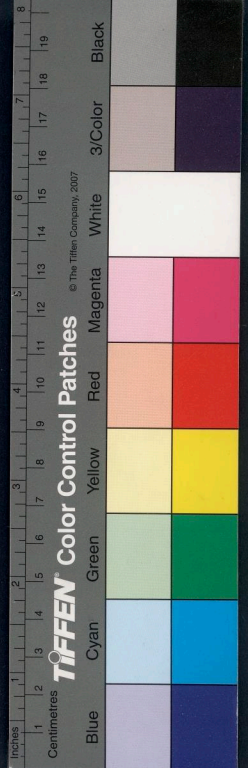
石榴 玉蘭 夾竹桃 只宜 過貼 萬苳 芋麻 俱宜 肥土

整頓

建蘭 出管 菖蒲 出管後 添水 橘 俱去 蒙草 燈 水竹 茉莉 虎刺 天棘 關山 俱方出 露天

四月 九焦在末 天火在酉 地火在辛 荒蕪在申

炎氛扇夏草欲逃涼丙日烘天蓮思脫火壘新穉鮮櫻薦盤登綠暗紅稀群



芳傲艷是月也蝶翅鳴蚯蚓出 牡丹王 芍藥相於階 罌粟秋 木香
升於上 杜鵑啼血 荼蘼香夢 花事闌也

分款

松 柏 菊 椒 菖蒲 瑞香 畏極 秋芍藥 麥門冬

移植

石榴 芙蓉 荼蘼 梔子 木香 櫻桃 頂兩 錦葵 茉莉 宜芝種

接換 無

壓條

木樨 紫笑 繡毬 梔子 可蕃薇 玉蝴蝶

下種

枇杷 杏子 槐茨 掛核 雞冠 紅豆 芝麻 栗子 柿核 菱

莢 俱宜上旬

收種

罌粟子 紅花子 桑椹 芫荽子 諸菜子

澆灌

櫻桃 榕實後 宜澆肥 諸色草花 皆宜澆肥

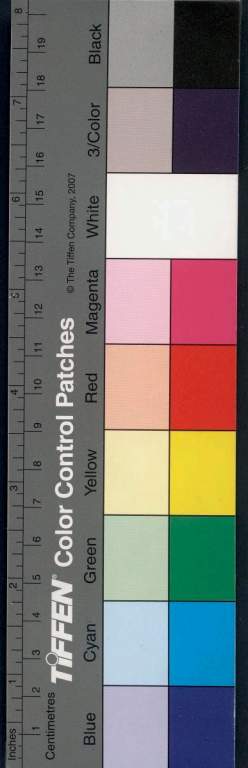
培壅 無

整頓

茉莉 如本長大 須換大盆 梨 若葉 素馨 出 剪菖蒲 宜初入 或十四 斫竹 不 埋蟄沙

五月 九焦在郊 天火在子 地火在酉 荒蕪在巳

餘 雜記 花鏡 季夏



NATIONAL CENTRAL LIBRARY, TAIWAN, R.O.C.

芙蓉泛水艷如越女之顯蘋藻飄風影亂秦臺之鏡榴火烘天葵心傾日能
不畏炎而獨麗者猶賴有此可是月也鹿角解鷓始鳴錦葵鮮山丹頰
簷蒲有香 夜合始交 萱吐向花之杰也

分款

茉莉 素馨 紫蘭 菖蒲 竹

十三萬香藤竹解日

移植

櫻桃 枇杷 棠棣 橙 香櫟 剪春羅 石榴 瑞香 花紅 金橘
山丹 西河柳

扦插

木香 蒼蘆 棣棠 石榴 筒 簷蒲 剪 長春 薔薇 錦帶 寶相

月季 珍珠珮 西河柳

接換 無

壓條

槐 杏 苑 李 梅 桑

下種

薔 苑 核 杏 核 李 核 槐 子 芝 麻 紅 花 桑 穗

收種

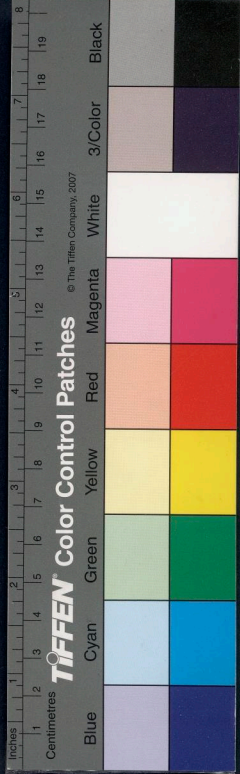
罌粟 木綿 杏 梅 苑 水仙根 林檎 槐 藍 澱 百草頭 俱宜結 午日收

澆灌

凡翁木久旱止宜灌水澆惟草花宜澆輕肥

櫻 苑 輕肥 茉莉 肥 桑 梓橘 黃梅內果 用糞清

花鏡 事宜



國家圖書館 NATIONAL CENTRAL LIBRARY, TAIWAN, R.O.C.

培壅 不宜

整頓

水竹

關山

宜棚蔭
蔽日

嫁穿棗

五日
午時

修桑

除草

紉檜拍屏風

端午五鼓

以斧斫諸果木數下結實多

六月

九焦在子

天火在卯

地火在巳

荒蕪在辰

螢飛腐草光浮帳裏之書蟬噪涼柯影入櫪中之髮葉落花殘蜂愁蝶怨是

月也

鷹始擊 蟋蟀鳴

桐花發

菡萏為蓮 茉莉來賓 凌霄莢

鳳仙降於庭 鷄冠環戶 芝皆息也

分栽 不宜

移植

茉莉

素馨

蜀葵

林檎

扦插 不宜

接換

櫻桃

梨

桃 並宜下向

壓條 不宜

下種

梅核

杏核

桃核

李核

蔓菁

葵

水仙

取根滿和土日晒半月後任
意畦種或盆種俱用肥土

蓋酒糟和色水
澆花根必盛

收種

浴陽

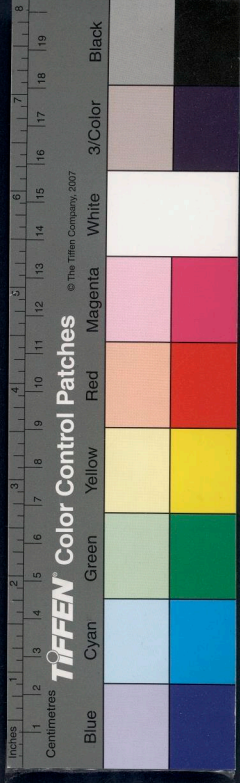
桃

林檎

花椒

剪春羅

餘
雜
記



澆灌

凡草類可澆灌肥水

牡丹 芍藥

林檎 棗

柑

橘

宜清

茉莉

肥菊

宜輕肥水

堦前草

培壅

橘 橙 香榿 麥冬

整頓

鋤一切花木地

竹地更

紉花屏

是月伐竹不蛀

七月

九焦在酉

天火在午

地火在

荒蕪在亥

商風警葉滿園疑落水之聲木火西流四壁起素娥之影巧遺仙縷惹乞蛛

絲是月也

寒蟬鳴

鷹祭鳥

玉簪搔頭

紫薇浸月

木樨朝榮

梧

桐華墮

蓼花紅

菱乃實

花之暮也

分栽

移植

扦插

壓條

培壅

俱不宣

接換

海棠 林檎

春桃

寒毬

棠梨

下種

蜀葵

望仙

首菊

臘梅子

水仙

猪糞和泥種

收種

蓮子

芡實

松子

柏子

黃葵

紫籜子

龍眼

胡桃

楮實

苗香

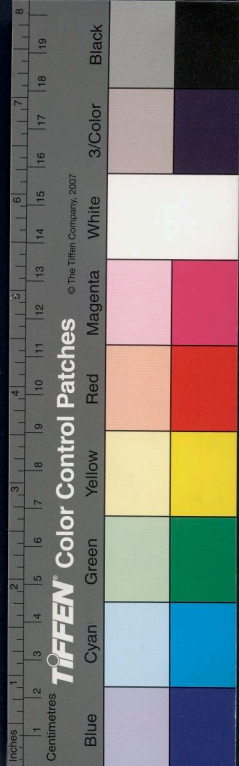
棗子

澆灌

凡草類皆宜輕肥獨橘橙不可澆糞

水澆

陰處可澆猶糞和水二分之二陽處添水減糞



整頓

菊叢

剪舊蒲

宜十

刈草

是月鋤地
最能殺草

伐竹木

宜辰

八月

九焦石牛

天火在酉

地火卯

荒蕪在卯

擊土鼓以迎寒鈞天不耐建曆亭而張晏仙露將傾四時開朗莫過於浮槎

問后一年快事端不許婦娥笑人是月也 鴻鴈來 玄鳥逸 槐黃榮

桂香飄 斷腸始嬌 金錢夜柳 丁香紫 蘋沼白花盡實也

分栽

俱宜秋分後

牡丹

宜秋分前

芍藥

山丹

佛龕

百合

南天竺

木瓜

石竹

木筆

玫瑰

蔓菁

貼梗海棠

水仙

石榴

櫻桃

紫荊

金燈

剪春羅

移植

牡丹

分秋

芍藥

山丹

木樨

丁香

香楠

枇杷

木香

枸杞

橙

木瓜

銀杏

梧桐

梔子

李

杏

柑

梅

剪秋紗

扦插

木香

薔薇

兩中諸色藤本者皆
可扦插俱宜秋分前

接換

牡丹

玉蘭

梨

綠萼

桃

各種

西府海棠

壓條

玫瑰

木香

秋分前

下種

罌粟

洛陽

苜蓿

宜中
秋夜

菱

此二物取堅黑色者
撒池內來廣白能生

胡葵

晚日

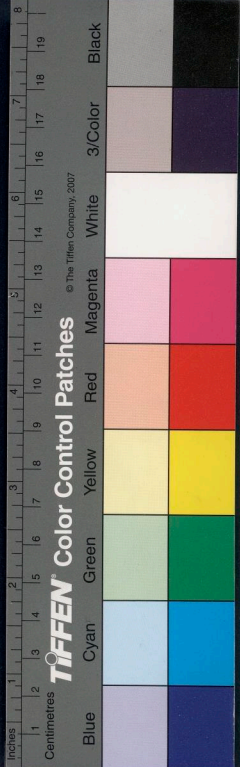
長春

麗春

餘

花鏡

事宜



石竹 萬蔭 紅花

收種

梧桐 石榴 秋葵 椒核 蓋種 剪秋羅 夜落金錢 鳳仙

澆灌 草類宜肥木類忌肥即清水亦不可多加橘柑抽橙更不宜澆

牡丹 芍藥 瑞香 俱宜銷藥 剪春羅 宜鷄屎

培壅

竹園 宜用大麥糠或羊糞添河泥壅

整頓

牡丹 每枝留一二頭餘盡去之 芍藥 去舊 蘂荷 即生薑月初踏其苗石則不茂 蘭 可以換盆亦可分栽 菊 宜加土

花竹科盆 白霧後用糞壅

九月 九焦在寅 天火在子 地火在巳 荒蕪在未

重陽變序節景窮秋霜抱菊而擁柯風拂林而下葉金堤翠柳帶星采以均

調紫塞蒼鴻追霞光而結陣 是月也 豺祭獸 雀化蛉 菊始英 芙蓉

蓉冷 漢宮秋老 芰荷為衣 橙橘登 山藥乳 諸實告成也

分栽

蠟梅 櫻桃 萱草 桃 楊梅 柳 俱宜霜降後 牡丹 芍藥 上 菊 八仙

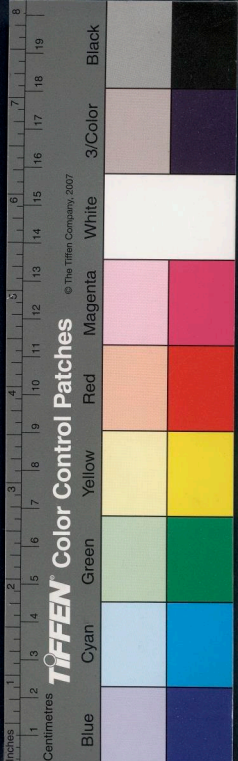
玫瑰 貼梗海棠 水仙 宜朔日

移植 凡可分栽者皆可移

紫笑 枇杷 山茶 玫瑰 橙 橘 俱宜霜降後 竹 移諸果木俱宜上旬 麗春

扦插 不宜 接換 不宜 壓條 不宜

餘 花鏡 事宜



下種

罌粟重陽 柿 水仙 紅花月終

收種

桐子 槐子 茶子 栗子 素馨 水仙 法明 老少年 金錢 草麻

鷄冠 薔薇 紫草 十樣錦 秋葵 木瓜 石榴 穉子 茱萸 施子

枸杞 紫蘇 銀杏 梨 秋海棠 剪秋紗

澆灌

牡丹 芍藥 林檎 木樨 梅 杏 桃李 塔前草

培壅不置

整頓

建蘭 茉莉俱宜霜降後移暖窖 素馨置窖下 水仙俱宜避敵 石榴 芭蕉 蒲萄俱宜單包

去荷花缸內水 抹甘菊 耕肥地 修寶窖 諸果水轉燥者待來春

方可移栽

十月 九焦在亥 天火在卯 地火在丑 荒蕪在寅

鄭居玄靈鐘應陰律寒雲拂岫帶落葉以飄空朔氣浮川映岑樓而疊迥暮

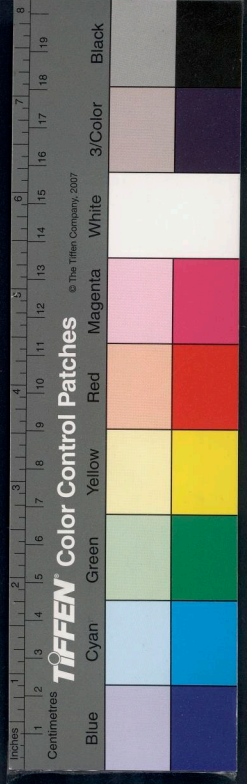
前日暖暄可護花嶺上極先春堪贈友 是月也 堆入水為蜃 芳艸化

為薪 木葉解 苔蘚枯 蘆飛雪 朝菌歌 花復胎也

分栽俱宜月初

長春 錦帶 牡丹 芍藥 笑靨 櫻桃 木香 茶蘼 寶相 徘徊

海棠 薔薇 郁李 金萱 玫瑰 玉簪 天竺 水仙 木筆 秋芍藥



棣棠花 佛見笑

移植 凡可分栽者皆可移

金橘 脆橙 望仙 蜀葵 香櫞 黃柑 梅 橘 菊 臘梅

扦插 接換 俱不宜

壓條

貼梗海棠 西府海棠 垂絲海棠

下種

蔓菁 人參 五味子

收種

石榴 茶子 枸杞 栗子 皂角 薏苡仁 槐子 椒核 決明 梔子

山藥 金燈

澆灌

牡丹 芍藥 水仁 石榴 山茶 楊梅 枇杷 香櫞 橘 橙 柿

柚 栗

培壅

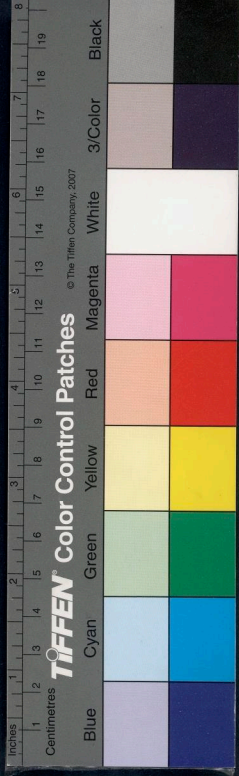
櫻桃 肥土 茴香 凡畏寒花木根上皆宜壅土

整頓

蘭花 菖蒲 俱入 夾竹苑 菊秧 虎刺 俱宜 水仙 芭泥園 柵欄 蓋雨

芙蓉 所長尺餘以編草夾泥蓋向陽土坑內來春取種肥土 包裹一葉畏寒寄木

十一月 九焦在申 天火在午 地火在子 荒蕪在午



日往月來灰移火變鴻入漢而藏形霍臨橋而送語彤雲重四野之寒霽雪
開六花之瑞是月也鶉鴉不鳴麋角始解蕉花紅杞杞莖松柏芳

荔廷出剪綠時行花信風至花之終也

分栽

臘梅 蜀葵 萬草

移植

松 檜 柏 杉 桑 四時菊 果木 凡轉埤過者冬至後
春社前皆可移植

扦插 接換 壓條 下種 俱不宜

收種

橘子 橙 子 柑 子 香 椒 梨 子 理 菊 秧 金 盞 芙蓉 條

澆灌

牡丹 冬至日澆糟水 海棠 亦宜澆水 諸色花木皆宜澆肥故不細載

培壅 先用肥灰麻餅壅起
根高再澆之

牡丹 芍藥 石榴 柑 橘 櫻 苑 橙 梨 柚 楊 梅 瑞 香 枳

芙蓉 木香 棗 栗 柿 栗 諸 種 竹 堦 前 草

整頓

薔薇 其 茶 蘼 修 紫 笑 避 木 香 刪細 瑞 香 日晒 伐 竹 木 醃 溝 泥

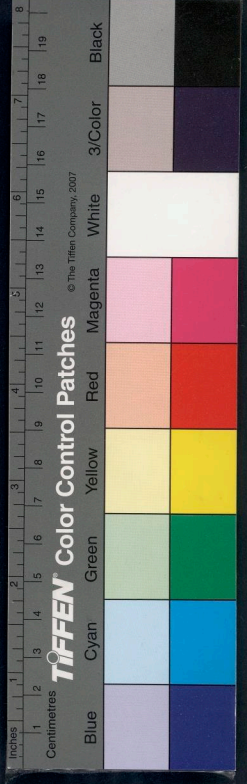
收牛馬糞

十二月 九焦在巳 天火在酉 地火在亥 荒蕪在戌

時值歲終嚴風連冷苦霧添寒水堅漢帝之池雪積衣安之宅寒隨除夜去

錄

花鏡 事宜



層蘇峇地春逐百花采 是月也 鴈北向 鵲始巢 臘梅圻 若花筵
水仙負水 梅蕊綻 寶珠灼 水澤腹堅 歲之終 花之始也

分栽

水仙 桑

移植 諸般花木俱可移

山荼 玉梅 海棠 楊柳

月季 薔薇 石榴 宜升五科 十姊妹 楊柳 廿四杆不注毛虫 佛見笑

接換 不宣

壓條 凡果木可壓

木香 薔薇

下種

松子 花紅 橘子 橙子 榧子 楮子 檠麻子

收種 無

澆灌 凡一切花木天氣時和皆可施肥

牡丹 狗糞亦妙 芍藥 俱宜 櫻桃

培壅

桑 添泥 牡丹 壤上 芍藥 橘 橙 楊梅 灰糞遠 楊柳 楊柳根

整頓

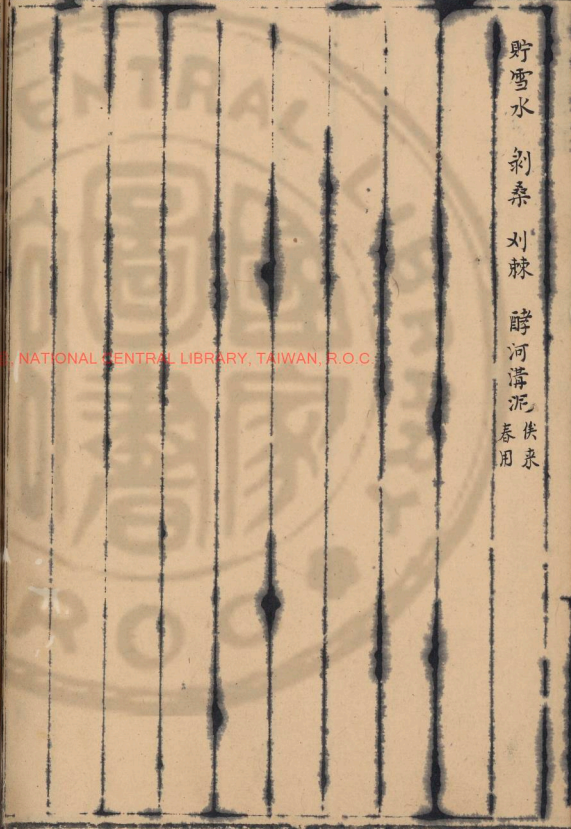
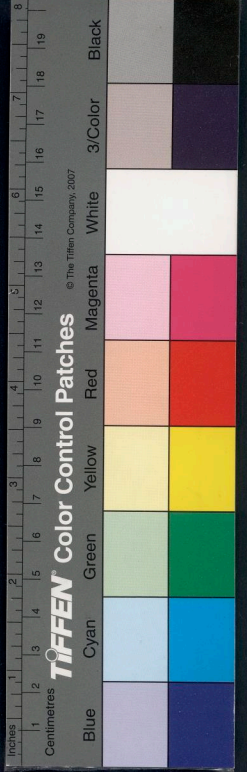
嫁李 是月晦日正月且日五鼓以 伐竹木 不駐 石榴 除夜以石塊安榴控枝則則結實大元旦日亦可

花鏡 事宜

國家圖書館 NATIONAL CENTRAL LIBRARY, TAIWAN, R.O.C.



野雪水 刺桑 刺棘 醉河溝泥 伏來 春用



諸異竹 釋名二十九種

十二時竹 產新州院節凸生子且黃如芋十二字

人面竹 出刺山竹徑數寸近本連二尺節似四面

棕竹 有三種上曰曲豆枝短葉垂可作書几次曰短細可列庭塔

桃絲竹 葉如棕身如竹密節實心厚理瘦骨天然

湘妃竹 產於古辣其幹光潤工有黃黑斑點

孝順竹 幹細而長作大蓋夏則荷從中葉落

鳳尾竹 葉幹高不週二三尺葉小細而

雙竹 生浙之武林西山其妙在修

紫竹 出南海普陀山其幹細而色深

篋筴竹 出新州一枝百葉皮利可為鋸甲用久微

蘄竹 出楚郡新州土人取其色之

四季竹 四季生幹節長而因取為樂器

金鑲碧篋竹 產自成都近日浙皖亦有與常竹無

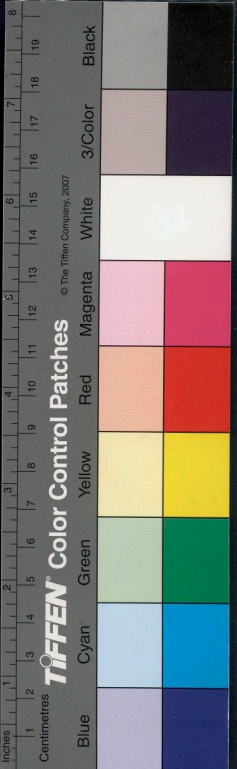
方竹 產於登州柘溪杭州今江南俱有體方

貓竹 一作毛竹浙間最多幹大而厚葉細而小

龍公竹 產自羅浮山其徑六七尺

弓竹 產於東方本長百尋其曲如藤狀

國家圖書館 NATIONAL CENTRAL LIBRARY, TAIWAN, R.O.C.



柯亭竹

產在雲夢之南其幹侯期年之後伐為樂器音最清亮

思摩竹

商在蜀自蜀生竹成幹之後其節中浸又生筍出自海外

梅綠竹

其幹偃湘祀而細瘦無斑駁色亦闊而大不如人多取為扇骨

墨竹

其狀如古藤長有一丈八九尺而色理之黑如鐵

龍鬚竹

生辰州及浙之山谷間高不盈尺而枝針細僅如針可作篋玩但遇冬不可見霜雪

慈竹

其幹內實而節疎性弱而形類其細蘇可作蘇用

相思竹

出自廣東似爰竹而差大皆而相對而生

丹青竹

出自燕耳山其葉有三色黃青丹相間而生

凝波竹

其枝葉皆倍常竹但有紅花開倍安石榴亦異種也

邛竹

漢武帝遣人間詳邛竹杖

扁竹

其幹極扁出巨唐門

徑尺竹

產湖州可為觀用

駝竹

出貢兵其大如箬笠

觀音竹

出占城開

養禽鳥法

集群芳而載及鳥獸昆蟲何也枝頭好鳥林下文禽皆足以鼓吹名園針

砭俗耳故所錄之禽非取其羽毛豐美即取其音聲嬌好非取其鷓鴣悍喜

鬪即取其游泳綠波所以祥如彩鳳慈如鷓鴣皆所不載

鶴一名仙禽羽族之長也有白有黃有玄有灰蒼色者但世所尚皆白鶴其形

似鸛而大足高三尺軒於前故後趾短喙長四寸尖如鉗故能水食丹鼎亦

目赤脚青爪修頸潤尾粗膝纖指白羽黑翎行必依洲渚止必集林木雌雄

相隨如道士步斗屨其跡則孕又雄鳴上風雌鳴下風以聲交而孕嘗以夜

半鳴聲戾九霄音聞數里有時雌雄對舞翱翔上下宛轉跳躍可現若欲使

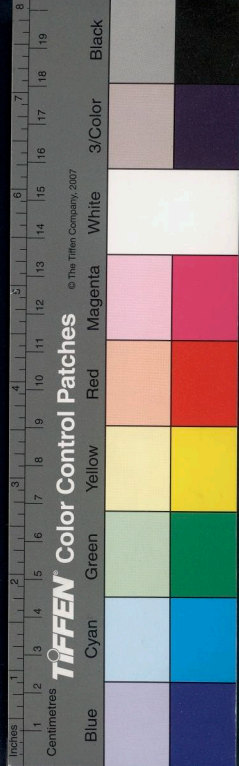
其飛舞因俟其餒食於窟遠處拊掌誘之則奮飛而舞調練久之則一聞

拊掌必然起弄性喜啖魚蝦蛇虺養者雖日飼以稻穀亦須間取魚蝦鮮物
喂之方能使毛羽潤而頂紅其糞能化石生卵多在四月雌者伏卵雄則往
來為衛見雌起必啄之見人數窺其卵即啄破而棄之或云鶴生三子必有
一鶴所畜之地須近竹林池沼方能久存相鶴云鶴之上相但取標格奇古
隆鼻短口則少眠高脚踈節則多力露眼亦暗則視遠回翎亞膺則體
輕鳳翼雀尾則善飛龜背豔腹則善產輕前重後則善舞洪脾纖指則善
步一云鶴生三年則頂赤七年羽翻具十年二時鳴二十年鳴中律舞應節
又七年大毛落龍毛生或白如雪黑如漆一百六十年則變止千六百年則
形定飲而不食乃胎化也仙家召鶴每聞降真香即至又鶴腿骨為笛聲甚
清越音律更準昔賢林和靖養鶴於西湖孤山名曰嘔翠每呼之即至有時
和靖出遊有客來訪則家童放鶴凌空和靖見鶴盤旋天表知有客至即歸
以此為常遂為千古韻事其詩云臯禽名祇有前聞孤影圓吭夜正分一
唳便驚寥泬破亦無閒意到青雲

雀病煮蛇鼠
大支飼之愈

鸞乃神鳥也形似鶴而瘦小首有長鬚其羽色純青者則人家常有之惟五
彩者不易得鳴中五音即鳳之屬其畜養之法亦與鶴同但恐其飛去必剪去
幾翎方可又畜又雄鳴於前雌鳴於後故有虞氏之車曰鸞車亦曰鸞輅取其
和而有序也

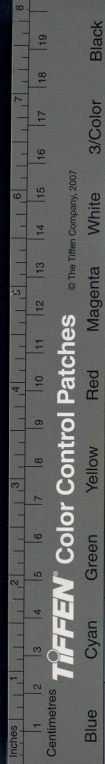
孔雀一名越鳥文禽也出交廣雷羅諸山形亦似鷓但尾大色美之不同丹
口玄目細頸隆背頭戴三毛長有寸許數十羣飛遊棲於園陵之上晨則鳴聲
相和其音曰都護雌者尾短而無翡翠雄者五年尾便可長三尺自背至尾



未有圓紋五色金翠相繞如錢每自峻其尾山棲必先擇置尾之地夏則脫毛至春復生而久則尾重不能高飛南人因而性捕之或暗伺其過於荒置間急斲其尾以為方物若使回頭則金翠頓減土人養其鵠為婢或探符其卵令雞伏出之飼以猪腸生菜即大富貴家多畜之間人拍手歌舞及絲竹管絃聲是鳥亦鳴舞為之者每視其屏開取巢其性最妬見人着鞋服必啄之其卵亦不匹以音韻相接或雌鳴下風雄鳴上風或與蛇交亦孕但其血最毒見血封喉立能殺人慎之可也如病飼以鐵水

鷺鷥 一名春鋤一名屬玉又名昆明乃水鳥也林棲而水食以魚為糧羣飛成序故有鷺序之說其形亦似鶴而小羽白如雪又有雪客之稱頸細而長脚青善翹高可尺餘解指短尾承長頸惟頂有長毛十數莖耗一蒸如絲欲取魚食則弭之好立水中飛亦能戾天生而喜露視而有胎人多養於池沼間若家禽之剛擾不去每至白露日如鶴之鷹騰而起其性使然也昔齊威王時有朱鷺合昏而舞於庭下人皆稱異焉

鸚鵡 慧鳥也一名鸚鵡鶻名鸚哥出自隴西而滇南交廣近海處尤多羽有數種綠乃常色紅白為貴五色者出海外蓋不易得狀如高鶻數百羣飛俱丹味鈎吻長尾絳足金睛深目上下目驗皆能聳動舌似嬰兒其趾前後各各二異於眾鳥其性畏寒冷即發顛如瘴而粗飼以餘甘蔗可解凡屬雄鵠黑喙經年即變紅雌者喙黑不變故人皆畜其雄者用二尺高尺五潤銅架將細銅索鎖其一足於架上左右置二銅罐以貯水穀任其飲食若欲教以人言須維時每於天微明時將維掛於水盆之上使其照見已影不道人言



惟知鳩教其語人立其傍隨意教之不久自肖但忌手摩若手摩其背則膏昔崇徽宗隴州貢紅白二鸚鵡先置之安妃閣中後放還本土郭浩按隴聞鸚鵡間有二鳥間上皇安否亦知感恩不忘近年閩西曾獻黃鸚鵡於

本朝亦難得之物也

鷓鴣

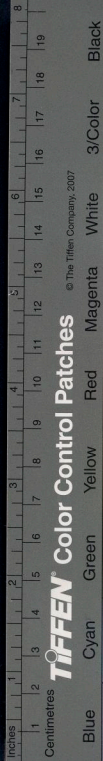
一名唎唎鳥俗名八哥身首俱黑兩翼下各有白點飛則見其眼與舌亦

如人但舌微尖若欲教以人語必須五月五日或白露日取雛間之窠中竟夕局天中用小剪修去舌尖使圓如是者三次每日天將曉時如教鸚鵡法教之良久自能作人語矣此鳥不善營業多處於鵲窠或樹穴及人家屋脊中初生口黃老則口白頭上有幘者坊養無幘者多不能又活取雛愛養切勿養鷓無鷓無鷓單任其飛走亦不遠去又可使取火北方無此鳥江浙人喜畜之每日飼以生薑脯及半熟飯惟忌八月十三大煞日須齋藏不露方免其死昔有禪師堂下畜一八哥每夜隨僧念阿彌陀佛老死後僧憐而葬之蓮花出自鳥口因作贊曰有一飛禽唎唎哥夜隨僧口念彌陀死埋平地蓮花發我輩為人不及他

鷹

一名隼一名題肩一名角鷹因其頂上毛角微起又有虎鷹雉鷹鳧鷹之

稱北齊人呼為凌君膏高麗人呼為洪雲鳧大梁出遼海者為上內地者次其性剛厲不與眾鳥同群北人多取雛養之每日訓練有法先將雛餓一二日使之飢腸欲斷然後兩人離丈許對立一以韞臂擊鷹一持肉引之口作聲呼之引其飛來食肉久則馴熟聞呼即至使搜鳥獸甚捷日以牛豕肉少許飼之如欲出獵則不與之食商人八月九月以媒取之其鳥以季夏月習擊



孟秋月蒼鳥雄者身小雌者體大二年曰鷓鷹三年曰蒼鷹相鷹之法在
乎項平頭圓頸長臆濶羽勁翅厚肉緩脾胃寬身重若金指重十字尾貴令虛
嗜利似鈎爪剛如鐵脚等拈則右視如傾左視如側生於窟者好眠巢於木者
常立雙巖長者起遲六翮短者飛急至若虎鷹翼廣丈許能搏猛虎然其鷲
悍若此而反畏燕子又有所不解也

鷓

一名鷲侶鷹而大亦能食豺尾長翅短嘴曲目淡羽毛土黃色可作箭翎出
北地者色皂皂故名皂鷲鷲悍勇力六翮東風輕捷眼最明亮盤旋空中無微
不覩又有青鷲產於遼東最俊者謂之海東青產於西南夷者謂之羗鷲黃
頭赤目其羽五色俱備凡鷲若蒼則遇禽能搏鴻鷲鷲鷲鷲鷲鷲鷲鷲鷲鷲鷲鷲
頭亦目其羽五色俱備凡鷲若蒼則遇禽能搏鴻鷲鷲鷲鷲鷲鷲鷲鷲鷲鷲鷲鷲
豕遇水能扇魚令出沸波攫而食之又名沸河田獵者每多畜之又云鷲鷹產三
卵一鷹一鷲一狗遠有鷹背狗短毛灰色與犬無異但尾背有羽毛數莖耳隨
母影而走所逐無不獲者以禽乳獸亦異聞也

鷓

一名鷲一名隼狀似鷹而差小羽青黑色其尾如舵飛則轉折最捷人之
造船用舵實仿鷲尾而為之也性極喜高翔喜捉雞雀而食義不擊胎莊子
云鷲為鷲為布穀布穀復為鷲皆指此屬之變也是高階冬爪冷每取一鷲
或盈握小鳥等暖其足至晚即縱之而去唐太宗得佳鷲自臂之望見魏徵未
置於懷徵奏事故久鷲竟死於懷中誠賢君也

雉雞

一名錦雞一名鷓雉介鳥也產於南越諸山中湖南湖北亦有之狀似
山雞而差小色備五彩可觀皆有黃赤文綠項紅腹紅嘴利距首上有兩毛
特起成角先鳴而後鼓翼性最勇健善聞人以家雞引其聞即從而獲之畜

於樊中其尾花長二三尺不入叢林恐傷其羽也母自愛其羽毛照水即舞
良父自眩竟有死於水中者雖者文閣而尾短雪深絕食亦常餓死或被人
獲漢武帝大初二年月臣貢雙頭雞四足二翼鳴則俱鳴誠異物也山海
經云小華山多赤鷩養之可禦火災又一種遠飛雞夕則還依人曉則捷飛
四海嘗鄜桂實歸於南土亦仙禽也每畜飼以米麥如或被鷹打傷以地糞
點之即愈若將卵時雌必避其雄潛伏他所否則雄啄其卵也

雞

一名德禽一名燭夜乃家禽也五方皆產種類甚多蜀名鷩雞楚名鶩雞
並高三四尺遼陽產角雞廣東產矮雞至老脚蹠寸許不過鵠大南越長鳴雞晝
夜長鳴南海石雞潮至即鳴雄能角勝且能辟邪其鳴也知時刻其棲也知
陰晴又具五德首頂冠文也足常距武也見敵即鬪勇也過食呼群仁也守

夜有時信也另有一種閉雞住家雞而高大勇悍異常諸雞見之而逃其相

冠平爪利者為第一每聞雞至死不休好事者畜之於深秋開賭博先將兩雞

形狀審得大小相當方放入圍場聽其聞每以負而叫走者為敗養法閉後

預用長鷩翎一根挿入雞口絞出喉內惡血安養五七日再聞則無損傷之患

雖全勝者不可使之連朝狼聞草雞雖雄多望風而靡粟邊切勿挨磨忌柳

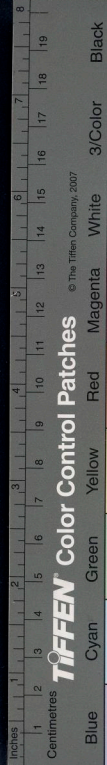
柴烟薰最能損目雞若有病當灌以清油若停瘟速磨鐵漿水染米與食即

愈如水眼以白礬傳之母雞多以麻子飼之則生子後永不討抱而子多漢武帝

時有遠飛雞朝去暮還嘗鄜桂子而歸又唐明皇好聞雞索長安雄雞金翅鐵

距高冠昂尾者千數養於雞坊選六軍小兒五百名教飼之以賣昌為五百

小兒之長明皇時臨觀聞甚愛幸馮金帛之賜日五其家可謂好之過也宋處



宗畜一雞嘗籠著臆間養之甚馴一日忽作人言與處宗談論極有玄致由是處宗學業日進亦一異也又雞母負雛而行主天將雨焚其羽可以致風竹雞 蜀名雞頭鷓一名山首子俗呼泥滑南越浙川廣處有之喜居打叢中飛比鷓鴣小而無尾毛羽褐色多斑無文米而性好啼其聲最响頭扁似蛇喙尖眼突者啼可百聲見其傳類必闔捕者每以婁誘其闔因而以網獲之能去壁虱白蟻之害古諺云家有竹雞啼白蟻化為泥人故多畜之非無益也性不喜水籠底多貯以砂彼則來卧其中以當浴飼以小米或少雜野子於內可經久無病如出血管二毛便不活矣米熟雖不開籠至晚自能歸籠宿也性好食蟻

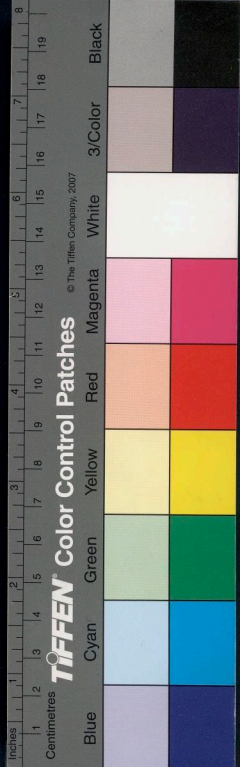
吐殼鳥 一名鷓出已使闔廣山中人多畜之以為玩好其形大如家雞小若鷓

鷓頭類似雉羽色多黑雜有黃白圓點如真珠斑項有紫囊俗謂之錦囊內藏內綬常時不見鳴則囊見每遇春夏周天氣晴明則此鳥向日擺之項上先出兩翠角約二寸許乃徐舒其領下之綬長潤近尺紅碧相間彩色煥然踰時悉斂而不見矣昔有好事者割而視之究竟一無親益其德處生則能反哺行則避草木亦異鳥也養之可禳火災

鴛鴦 一名匹鳥一名文禽雄曰鴛雌曰鴦多產於南方溪澗之中其狀如鷺羽毛杏黃色甚文紫紅頭翠鬣黑翅黑尾白頭紅掌首有白長毛盡之至尾日

則相偕浮遊水上雄左雌右並翅而飛夜則同棲交頸而卧雄翼右掩左雌

翼左掩右其交不再失偶不配故人多比之為夫婦若養雉於土穴中能使狐狸衛之昔霍光園中有大蓮池畜鴛鴦三十六對於其中望之燦爛有若披錦



鷓鴣

即鷓鴣

皆水鳥也出南方池澤間形俱類鴨鷓鴣性喜食短狹故有短狹處尤多其所處多在於荷水有此鳥則無復毒氣毛羽黃赤而有五穀首有纓尾有毛如船舵形若鷓鴣似鷺而綠羽長喙頂有紅毛如冠翠鬣碧斑丹嘴青脛高脚侶鷓鴣長目好喙多居茨菰中亦能巢於高樹每以暗交故號鷓鴣生子穴中初出不能飛啣其母翼而下以就飲食土人養之暑熱則馴擾不去亦可厭火災

鴝

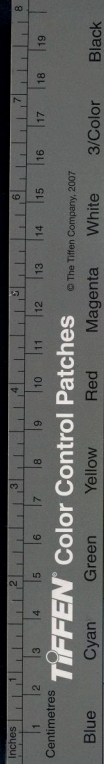
一名鶉鴝隨在有畜之者鴝之屬也亦有野鴝其毛色名號不同大藥毛羽不過青白皂綠灰斑而已試鴝之好醜在持於十餘里之外放之能認舊巢而回者方稱珍異至如相鴝之浴全在者眼色其眼有大小黃綠殊砂數種睛特而砂粗者為鼠鴝者合也因其喜合故鴝亦與之為匹凡鳥皆雄乘

雌鴝獨鳴乘雄性最淫每月必生二子年中略無間斷哺子朝從上而下暮從下而上任其飛走不必牢籠但置一厨逐舍逐一格開每格畜二鴝聽其飲啄惟防貓咬每日飼以浮麥獨夏月酒串以菘豆飲其眼有砂從雛時以人之舌常舔其眼亦能生砂宋末宮中好養鴝一書生題詩曰萬鴝盤旋逸帝都暮收朝放費功夫何如養取南來鴈沙漠能傳二聖書又張九齡以鴝傳書名曰飛奴

鷓鴣

一名羅鷓一名早秋田澤小鳥也頭小尾禿羽多蒼黑色無斑者為鷓

有斑者為鷓雄足高雌足卑又有丹鷓白鷓錦鷓之異每處於畝畝之間或蘆葦之內夜則羣飛晝則草伏有帶匹而無常居隨地而安故俗又呼鷓鷓山東最多人可以聲呼而取之凡為性畏人惟鷓鷓性喜近人諸禽則尾



疎獨鶉踈其足而舒其翼人多畜之使鬪有難之雄頗足戲玩養法每日飼以小米欲其角勝常持於手時拉其兩足使直置一小布袋口如荷包而底平有線可以收放者納於其中出入吊於身旁絕無跳躍悶壞之病養熟雖任其行走亦不飛去但怕冷嚴冬如不善料理則易凍死交州記云南海有黃魚九月變為鶉一云蝦蟆得瓜化為鶉此理未可全信究竟以卵生為是

燕

一名玄鳥又名游波又鷦鷯又配有二種越燕身輕小胸紫而多聲胡燕斑黑

臆白而聲大狀似雀而稍長

音

口豐領布翅岐尾飛鳴上一下營巢避

戊巳日春社來秋社去來多尋舊巢補闕如無舊巢方啣泥再壘於燕喜

巢於門楣上胡燕喜巢於兩椽間所啣之泥必四推橫一草其門向上去必

往北交冬伏氣蟄於窟穴之中或拈井內亦有啣小銀魚作窠而蟄故有

燕窠菜若有窠向北其尾白色白者是數百歲燕也仙家名為肉芝食之可

以延年人見白燕主生貴女若胡燕作窠長大過於尋常主人家富足喜燕

來窠者以桐木刻雌雄二燕形投井屋之即至如惡其來當軒中懸一艾人

或硃書鳳凰在此五幡一挂中棟餘挂前後四架樑則燕自去諸鳥皆飼食

獨燕不費一粒而呢喃之聲時語樑間飛旋之態每來庭院亦韻事也但欲

貉之服不可近燕集處其毛見燕即脫昔有姚氏女欲驗燕尋舊窠之說因

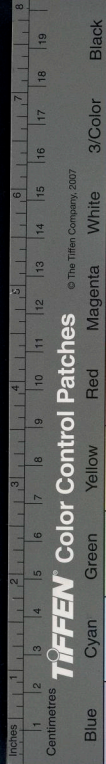
將絲縷繫於燕足明歲復來因視其足縷猶如故

畫眉

南方最多狀類山雀而大毛色蒼黃兩頰有血毛如眉雄者善鳴喜鬪

其聲悠揚婉轉甚可人聽雌則不鳴不聞無所取也人多畜雄者於廊簷之下

貯以高籠內繫二水食罐中用南天竹幹一條作梁冬月使之棲止則足



不冷日以雞子黃拌米丹和此少細砂與之食便不時肯叫如天氣漸炎嘗將籠浸於水盆內令其自浴則毛羽更鮮不死至深秋各戶之鳥聚集鬧場相鬧以決勝負亦一壯觀相畫眉古亦有訣云身似葫蘆尾似琴頸如削竹嘴如釘再添一對牛筋脚一籠打盡九籠贏

巧婦鳥 一名鷓鴣一名飛虫或謂之巧匠隨在有之小於黃雀在林叢間為

窠其葉如小葉取茅蒂毛毳為之再繫以麻或人亂髮至為精密或一房二房其形色青灰有斑長尾利啞聲如吹噓好食葦蠹兒童每畜而使之性剛毅以作戲取樂陸機謂鷓鴣微小於黃雀其雖能化為鷓不知何據

護花鳥 俗燕而小出太華山中每遇奇花巖發人若攀折則此鳥飛來盤旋其上哀

鳴曰莫損花莫損花亦花之知己也特附記于求亦以見花鳥之靈耳

養獸畜法

獸之種類甚多但野性狼心皆非可馴之物無足供園林好虎豹犀象惟有驅而遠之茲所取者皆人養養之獸錄其一二以點綴焉至若牛馬自有全經亦非叫茵芳徑之所宜故不贅

鹿 一名斑龍陽獸也隨在山林有之狀如小駒尾似山羊頭側而長脚高而

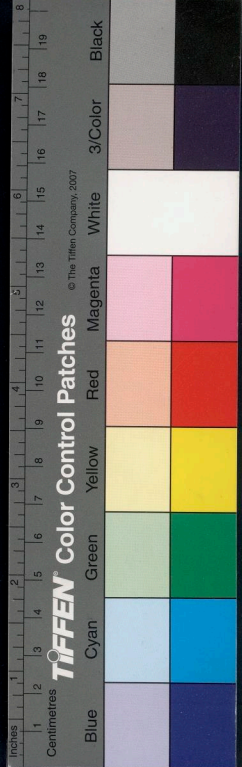
行遠壯者身大有角無齒夏至感陰氣而角解黃質白斑爾雅名麋牝者

身小無角無斑黃白雜毛而有齒俗稱麇鹿至六月而生子其性最淫一牡

常數牝連母鹿皆群故謂之聚鹿能別良叫又喜食蕪并紙食則相呼行

則同旅居則聚角向外以防害卧則口朝尾間以通督脈五百歲變白一千

歲為玄白能禦性誠仙品也官署名園多畜之夏月當飼以菖蒲即肥最大



者曰麀群鹿每隨之視其尾為準則凡在二至時角當解其茸甚痛若逆獵人則伏而不動遂以繩繫其茸截之甚易其尾能辟塵拂斃則不蠹置括帛中歲久紅色不闌昔林和靖家孤山所養之鹿名曰呦：每呼呦：即至其前有詩云深林幟：分行響淺葑茸：疊浪痕春雪滿園人起晚數聲低叫喚離門又玄都觀道士養鹿候門客至願解鳴而迎之病用益拌料豆粟之

兔

謂日不睜而能睜

隨在山林有之其狀如狸而毛褐首形如鼠而尾短耳

大而銳上唇缺而無脾鬚長而前足短尾有九孔跌坐而顧首不顧尾趨捷善走舐雄毫而孕五月而生子從口吐營穴必背而相道若以馬羈有潤汗者塞口則須臾自出可以伺而取之其性最陰狡善營三窟謀又易馴故人多畜以為玩好又云牝牡合十八日而即育極易繁衍又昆吾山出狡兔雄

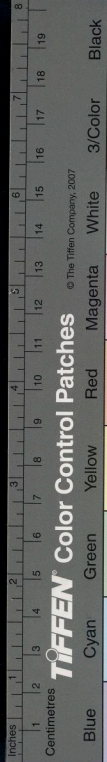
色黃雌色白能食丹石銅鐵昔有吳王武庫兵器皆盡因穴得二兔一黃一

白腹中腎胆皆鐵取以鑄劍切玉如泥或云兔壽可千歲至五百歲則色白

近日常州出一種白兔乃銀鼠也非數百年之物又聞亳州吉祥寺有僧誦華嚴經忽有一紫兔自來馴伏不去每日隨僧坐起如聽經狀惟食菊花日飲清泉而已其僧每呼以菊道人則免應聲而至亦異類之有覺者也

猴

一名狢獼一名馬留好拭面如沫又謂之沐猴面無毛信人眼如愁胡頰陷有喙可以藏食腹無脾以行消食尻無毛而尾亦短手足與兩耳亦皆類乎人可以豎行聲略：若效孕五月而生子喜浴於澗中其性躁動害物畜之者使索縛其脛坐於杖上鞭撻旬日自馴養馬者多畜之鹿中任其跳躍可辟馬病丐者畜之教以戲舞舉動儼如優人好事者多般訓練使之應門



或對客送茶以此駭觀取樂然雖養熟不可縱其去未忘攫取人物取氣又
一種小而毛紫黑者出交趾畜以捕鼠勝于貓狸頗有靈性能知人意飼以
生米粟物則不大飼之烟火熟物務大可厭昔唐昭宗有一弄猴能隨班起
居昭宗賜以緋衣後朱溫篡位此猴望見朱溫忽跳躍奮擊爭以致見殺亦
義獸也猴如病喂以蘿蔔

犬 一名狗齊人名地羊其類有三若守犬短喙善吠畜以司昏食犬體肥
不吠養以供饌惟田犬長喙細身毛短脚高尾卷無毛使之登山履險甚捷
胎三月而生此犬尤烈豺見之而跪兔見之而藏每牽之出獵以鷹為眼
目鷹之所向犬即趨而攫之故好獵者多畜焉又一種高四尺者名獒毛多
者名龙狀若獅子脚短身短尾大毛長色絨細如金亦善吠兼能捕鼠至

老不過貓大者俗名金線狗最宜於書室曲房之外金鈴慢爾占驗云狗吃
青草主天時大晴天病磨烏藥與之飲即愈昔晉陸機仕洛有大名黃耳
能為機寄書七日而馳至其家人見之大驚犬又索機家回書還洛機甚
愛焉犬死嗟之呼為黃耳孫

貓

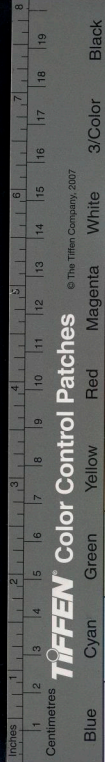
一名蒙貴又名家狸捕鼠小獸也以純黃純黑純白者為上人多羨其

名曰青蔥曰叱撲曰紫英曰白鳳曰錦帶曰雲團如肚白背黑者名高雲蓋雪
身白尾黃或尾黑者名雪裡拖鎗四足皆花及尾有花或狸色或虎斑色者
謂之纏得過相猫之法必須身狸面似虎柔毛刺齒口旁劉鬚數根尾長腰

短目

鈴上齧多獲者為良俗云猫口中有三錢者捉鼠一季五次者捉

鼠二季七坎者捉鼠三季九坎者捉鼠四季其睛可以定時于午卯酉如一



綠寅申巳亥如滿月辰戌丑未如未核鼻端冷惟夏至一日則暖性獨畏寒而不畏暑若耳溇者亦不畏寒能以爪畫地卜金食隨月旬上下當鼠首尾其性皆與虎同此陰類之相符也其孕則兩月而生一乳三四子恒有生出即自食之者是因屬虎人視之故也俗言牝貓無性交但以竹蓐掃背數次則孕或以斗覆貓於灶前以刷帚頭擊斗祝灶神而求之亦有胎相貓訣云露爪能翻瓦腰長會走家面長蹄種絕尾大懶如蛇養之法在初生時日以硫黃少許納於豬腸內或拌飯與之食則過冬不畏冷偷卧灶竈內如貓有病以烏蕪磨水灌之即愈若人偶踹傷以蘇木煎湯療之貓食薄荷則醉以死貓埋有竹近地則竹自引之而來亦氣類之相感也昔有貓與天同時而生好事者暗使之易乳而飲以此眩奇凡貓吃青州王天公大雨

養鱗介法

江海汪洋鱗介之屬無窮總非芳塘碧沼之美觀姑取一二有色嘉魚任其穿萍戲藻善鳴蛙鼓聽其朝吟暮噪是水鄉中一段活潑之趣園林所不可少者也

金魚

魚之各色極廣園池惟以金魚為尚青魚白魚次之獨鯉魚鱗魚善能

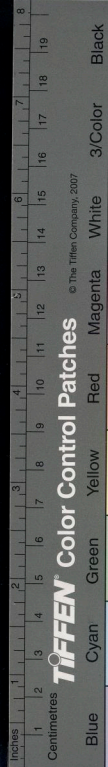
變化顏色而金鱗更耐久可觀前古無缸畜養至宋始有以缸畜之者今多

為人養玩而魚亦自成一種直號曰金魚矣夫抵池沼中所畜有色之魚多鯉

鱗青魚之類有名金魚人皆貴重之不襲置之池中惟石城以賣魚為業者

多畜之池內以廣其生息但魚近土則色不紅鮮必須缸畜缸宜底尖口大

者為良凡新缸未畜水時擦以生芋則注水後便生苔而水活夏秋暑熱時須



閩魚 一名文魚出自閩中三山溪內其大如指長二三寸許花身紅尾又名丁

山之龍潭有身長三四尺五斑斑文金鱗耀目者土人遇早禱兩多應

信豐縣城內奉直觀右鳳凰井中浙江西湖之玉泉吳山之北大井中及昌化

金鯽大有一二尺者畜之池中任其游泳清波儘堪賞玩又五色文魚生江西

魚必沉死則以糞圍解之誤食楊花則魚病亦以糞解之吳越市販多金鯽

以新磚入糞桶內浸一宿取出令乾投缸中亦可治風如水中漚麻或食蛄糞

水中可治魚沉如魚瘦而生白點名為魚虱急投以楓樹皮或白楊皮即愈或

高目至若養法如魚翻白及水泛沫亟換新水恐傷魚將芭蕉根葉搗爛投

塵蓮臺八辨種之不同總因人意命名者也養熟見人不避拍捕可呼儘堪

琥珀眼之異身背有四紅至十二紅十二白及堆金砌玉落花流水隔漸紅

圓點絳唇若八卦若骰子燕者又難得其眼有黑眼雪眼珠眼紫眼瑪瑙眼

色有金盃金鞍錦被及印紅頭裏頭紅連鰓紅首尾紅鶴頂紅六鱗紅玉帶

紅矣其中花色任其所變魚以三尾五尾脊無鱗而有金管銀管者為貴名

漾過不可着多至百餘日後黑者漸變花白次便純白若初變淡黃次變純

鴨子黃飼之旬日後隨取河漲穢水內所生小紅虫飼之但紅虫必須清水

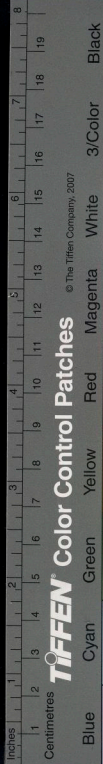
烈日亦不生二三日後便出不可與大魚同處恐為所食子出後即用熟雞

草另放於淺瓦盆內止容三五指水置微有蔭陰處晒之不見日不生若過

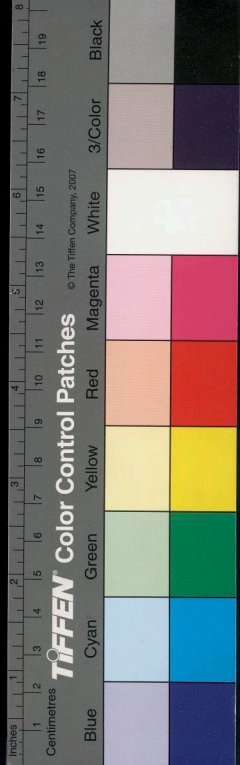
生子之候也跌子草上取草映日看有子如粟米大色亮如水晶者即將此

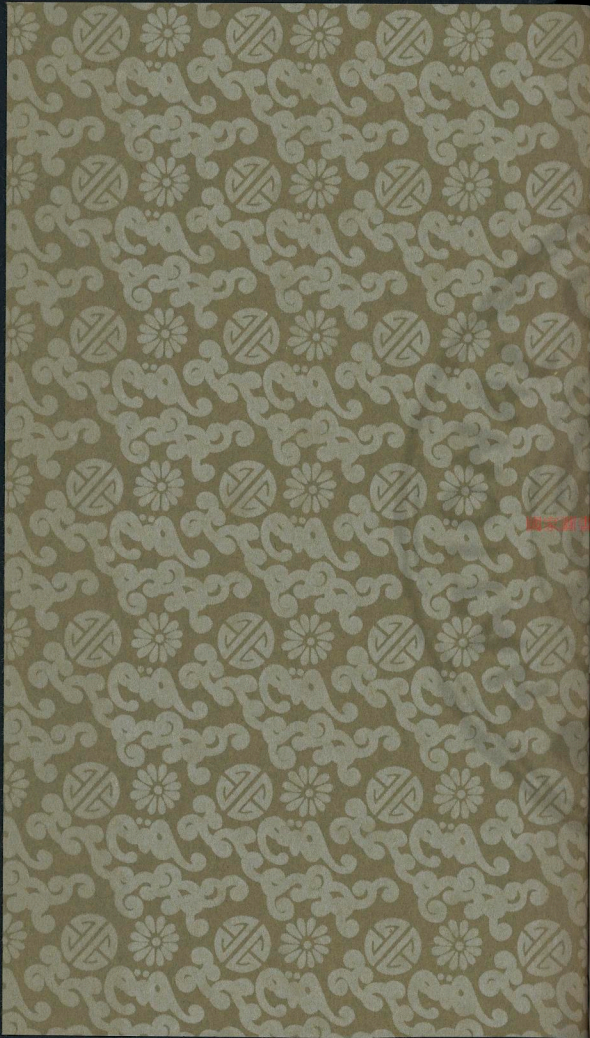
之魚皆三尾五尾但蝦蚶須去其半則魚不傷視雄蝦魚沿缸起咬即雌魚

隔日一換水則魚不蒸死而易大俟季春跌子時取大雄蝦蚶復益之則所生



斑魚性極善鬪好事者以缸畜之每取為角勝之戲此博雅者所未之見也
昔費無學有鬪魚賦叙云仲夏日長育之盆沿作九州朱公製亭午風清
開闔會戰頗覺快心又先朝有人攜鬪魚數十頭以貽中賁中賁大悅為之運
譽於朝遂得顯擢者皆鬪魚之力也





國立中央圖書館, NATIONAL CENTRAL LIBRARY, TAIWAN, R.O.C.

