



白拾芥群兒口半黃條澹風雲憐入殼冬烘頭腦怕當

場退身引疾猶多愧我昔曾荒陸氏莊子自丙戌後試差俱辭免

海內連年喪老成南傷秀水竹垞先生歿于己丑秋北新城阮亭先生

千去年讀書自要師前輩知已誰能託後生此段人情

看爛熟向來士習劍相輕笑他江左衣冠於堊墓區

為甬聲

地降天升氣不交羽禽何物尚膠膠霜濃四野鴉爭粒

葉秃千林鵲露巢各有經營寧得已未知辛苦定誰教

息點補劓勞生事蓋頂終須一把茅

經旬坐穩一蒲團纔閱朝寒又晚寒蘊火梅欣先臘放

避霜菊耐涉久看青枝著異新居士禪堂中舊地官

勿着兩船分別大千世界本來寬

不畏群嗤不受憐孤行一意久彌堅敢誇願大難成佛

肯詆丹餘蚤得仙方朔文章多詭俗放翁家世少高年

劍南詩家世無高年我今六十翁色經指訣全拋却入壽終非草木延

宜忌尚牽十二三靈苗毒草比相諳性存薑桂何妨辣

味到苓連不取甘好友勸嘗真苦口庸醫隔膜漫多談

古方難適今時用此理如禪在細參

却病竒方乃避叢遠坊兩板閉蕭條室無歌妓何煩遣

鄰有鄉僧不待招謂僧山石鼎壽生茶正熟銅爐灰陷火

潛消雞鳴漏盡人誰覺又聽門前過早朝

叢書三館校讐忙訝許閒情付墨莊樗本不材良匠棄

仙成不服相
此仙視此曰

此如
空是
上亭

此七字刻處
項夫

屠非絕技善刀藏冬漬剩飽園官菜歲賜刪除博士羊

轉益從前素餐愧大庖珍膳日分嘗

童時了了記觀河六十年忽已過眼暗耳聾知老石

葛涼裝暖奈身何一旆去國談何易万卷無家累亦多

愛惜精神圖省事明年無擬謝詩魔

自題癸未以後詩藁四首

七年供奉入乾清三載編摩在武英兩臂病風雙眼暗

枉將實事換虛名

論卷排成手自刪多慙小草落人間迷藏賴有南山霧

莫便輕窺豹一斑

橐筆曾經侍兩宮可憐無過亦無功未應奢望儒林

傳或脫名於黨部中

拙速工遲任客誇等閒吟徧上林花平生怕拾楊劉唾

甘讓西崑號作家

題鄒古愚望日圖小影二首

鄒生真與古為徒人謂生狂自號愚不戀桑榆收晚景

却回巖電向東隅

君如要看博桑日試上鷹窠方似巔只合俯身臨碧海

何須仰面望青天

吾御鷹窠與東海大海
寅卯之交於水底見日

歲杪自嘆二首

短景侵尋白髮前歸心歸夢日相牽人間雀鼠工啜點

伴食官倉又一年



耳
山
後

先生投石到
豈非世所長

天生物性故難齊
健水東流弱水西
不信羶羊能挂角
如今只有觸藩羝

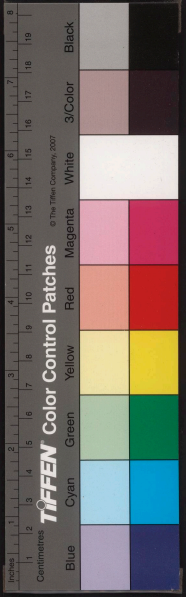
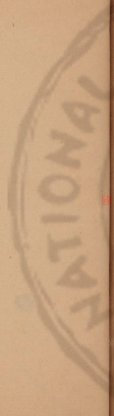
周桐野前輩以隋龍藏寺碑拓本見貽二首

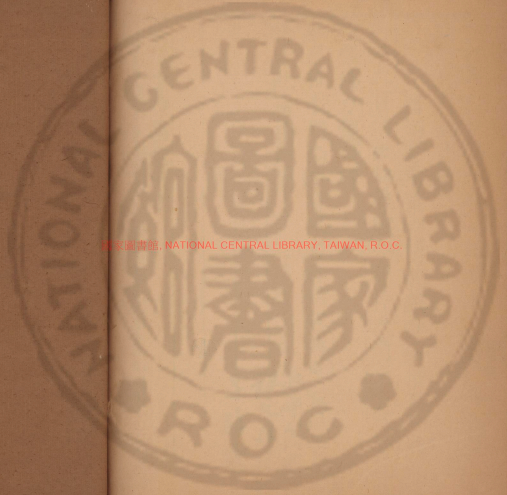
一千二百僧祇劫
龍藏今無片瓦遺
不有歐陽能集古

空勞佛力護殘碑
翠墨椎來體尚全
書家名姓惜無傳
唐賢風骨依稀似

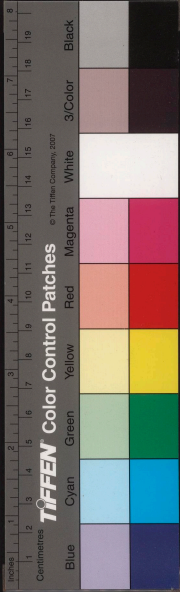
水身矣望諸
祖文非林世貴
子孫哉

敬業堂詩集卷四十



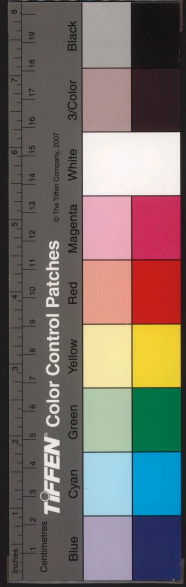
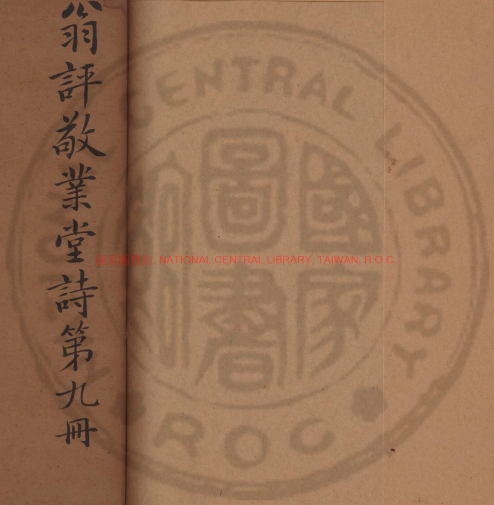


國立中央圖書館, NATIONAL CENTRAL LIBRARY, TAIWAN, R.O.C.



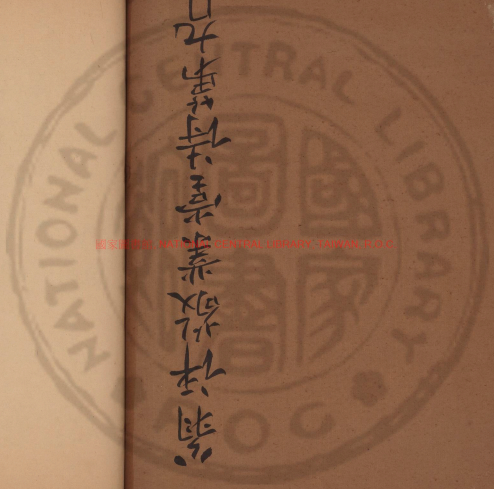
翁評敬業堂詩第九冊

國立中央圖書館 國家圖書館 國立中央圖書館 國家圖書館 國立中央圖書館 國家圖書館

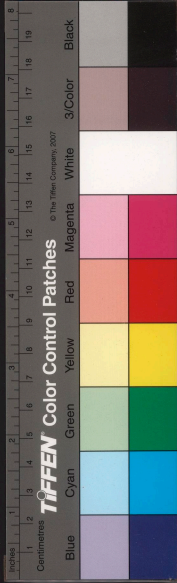


3467133 v.9

翁評敬業堂詩集第九



國家圖書館 NATIONAL CENTRAL LIBRARY TAINAN, R.O.C.



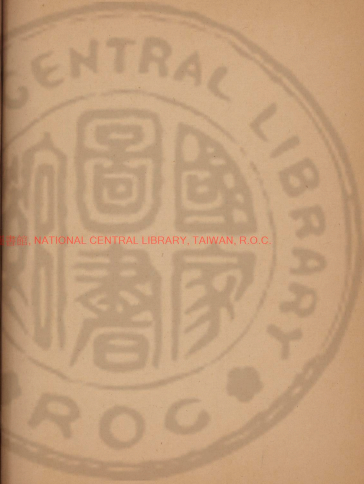
丁未年戲四律 卷四十一三

廣信會浙西鹽 四十四一五下

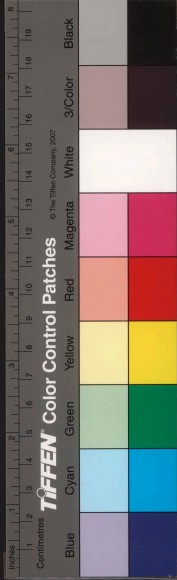
吉州桂飛 卷四十四一三下

敬業堂詩第九冊

北蘭寺到 卷四十四一三下



國立中央圖書館藏, NATIONAL CENTRAL LIBRARY, TAIWAN, R.O.C.



敬業堂詩集卷四十一

海寧 查慎行 悔餘



待放集

起癸巳正月盡六月

移疾經年遲遲去國恭遇 聖天子萬壽之期既

隨班朝賀復申前請又三閱月始蒙 恩允歸古

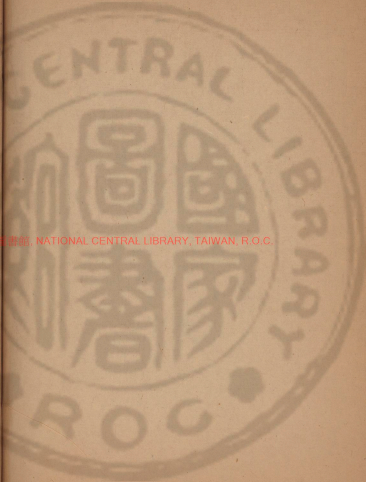
人以道去國者待放于郊得玦乃去春秋公羊傳
則謂大夫已去三年待放噫毋乃太濡滯乎得玦
而去斯可矣

韓幹放馬圖次東坡題李伯時所藏韓幹馬七

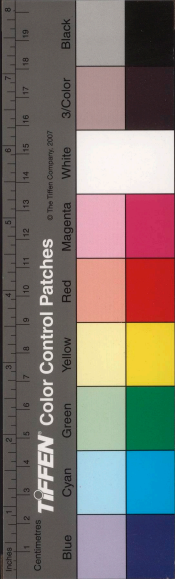
言古詩韻

圖為同年薄勺庭所藏絹本無款
孫少宰北海題其後謂是韓幹筆

一如鶴啄長鬣垂一如狼顧尾撒絲其一昂頭立而嘶



國立中央圖書館, NATIONAL CENTRAL LIBRARY, TAIWAN, R.O.C.



欲前不前耳卓錫眼中空濶視八極跼步尺咫胡由馳
薄言坳者在坳野絡腦且脫黃金羈人間皂櫪或老病
天上閑廡誰權奇攻駒考牧兩無預造物一聽相雄雌
圍官大得閒放意敲鯨遑問牛何之吁嗟乎隙中過景
越千載畫月畫骨空毛皮東川清絲况寸裂縱復神駿
疇能知斯圖即謂曹霸可弟子未必賢三師

今年擬不作詩復爲友人牽率破戒口占自解
年來百事多頽廢何必於詩苦用心正爾苦心誰復識
堯夫自有打乖吟

院長湯西厓前輩出示與副相揆公贈荅詩索
余次和六首

皇華侯騎走駢馳万里還 朝倡和新何物堪持比詩
境米壺玉鑑兩無塵

好士重聞六館開中間一館是翹材春風入座人人愛
只待先生下直回

第七車中博物餘承明顧問在星廬不知三篋三倉外
可有平生未見書

白楊巷與青楊巷多少車前騶唱聲何似神仙雙學士
對騎官馬出郊行

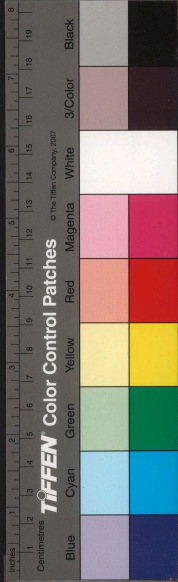
時揆公以副相兼學
院故得並稱學士

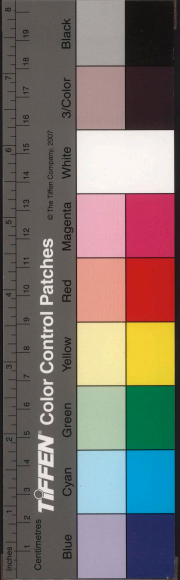
文壇宿望與資深吟徧西垣又苑林三十年來同調盡
却從少和識孤音

後漢書孔融傳贊趙
俗易驚疎音少和

翩翩和鳴屬兩公卷阿風入雅音中枯桐入爨還邀賞

三篋三倉不
應連用望誤
以三倉爲倉庫
之倉作貯書之
地用而先生必不
至此此保而既
人不得無疑





草木終憐臭味同

題徐去矜侍御日南種菜圖

不費園官送渾疑老圃家苗民分七箸童子刷烟霞飽
喫三年菜閒看四季花還朝無俗物堪作畫圖誇

癸巳仲春上下 文廟分獻紀事四首

森森老檜上參天路入橋門氣肅然齋宿忝隨丞相後

先一日隨太倉相 趨踰獲在聖人前元音唱歎餘琴瑟

國省牲罔祭品 古器駢羅識几筵兩度春秋馮分獻一門兄弟儼差肩

去秋丁祭家弟嗣

環與分獻之列 覺纒翟羽互飛翔樂舞同時綴兩行道在羹墻粦北面

禮成盟薦屬東廂千秋世裔綿吳國言于舊封吳侯其

此殿字便長

律皆二字不典
若將心念以起詩
自稱節編列更
不通

此始知儒者貴遙遙今古幾升堂

自堂徂廡又趨階升降循環往復理想像軒懸非一代

摩挲心鼓已三回

下班次猶煩博士陪

近歲止令獻官三員兼拜請倘差太尉分缺用翰林資

獻詰可今至聖前則大學士二員猶隨

分獻官後蓋泰用宋時新舊禮也

絕勝詠諧飢曼倩

殿庭割肉早歸來

題名釋褐幾何時衰至人嫌拜起遲

官遞相催 位定誓宗寧敢讓

豈無司明朝尚舉分膳禮他日誰陳齒冑儀白首詞

臣稽掌故 盛朝文物古爲師

二月二十日雷雨之後忽復嚴寒枕上口占

老子慵貪臥家童起報晴朝來冰復合昨夜熱初驚寒
暖渾難定陰陽動必爭庭花經手種榮悴也關情

後二日雪

欣欣逢歲閏靄靄及春陽早是經雷雨如何更雪霜天
心寧好殺物性自多傷草木如知候勾尖幸宛藏

出史記律書

恭祝

皇上萬壽詩四章

鳳紀龍飛五十年周天景運正中天衆星拱極雲霄上
萬國瞻光日月前難老祥徵 仁者壽誕生

聖在佛

先欲知 帝力占毗俗擊壤吹豳徧八埏

爐香獨獨護 楓宸花甲循環曆象新 王燭万年三

月節 鴻鈞一氣四時春闔門 典曠收群士 錫福

疇多及庶民黎老祝 釐還自賀兒孫同作太平人

厚澤深仁物物霑筭從動植到飛潛日暉風動 恩威

並 秉鉞垂衣創守蕙久運 乾行神倍王 屢辭尊

號德彌謙太和宇宙無疆慶長願春隨國歲添

極盛 皇猷冠古今無涯 聖學仰高深已隆咸五登

三業猶塵 堯咨舜做心 天大固知難繪畫人歡爭

欲效謳吟小臣拜手情尤切十載蒙 恩在禁林

題石門勞鈞天日邊鼓篋圖二首



文賦行當擬陸機筠天年甫二十故暫從鼓篋別庭闈引用少陵詩中事
同朝幾輩來相問五十年前父執殽尊甫中丞公甲辰遠士至是恰五十年

過庭家學本傳詩都講風流又一時三百諸生多避席
愛聽匡說解人願

山野老人遠來祝 萬壽者以千計目觀盛事

紀之以詩

長世人多壽親承異數加使年躋甲子問俗及桑麻
進鷓 停輦歸簪帽有花賜醕還賜杖好向後生誇

雨後過自怡園看海棠同院長作時余復請假
不記名園裏窈芳醉幾回偶逢新雨過又報海棠開此

地嗟春晚當時見手裁勿辭燒燭看爲是別花來香山詩七

十三翁詩再到今春來是別花來

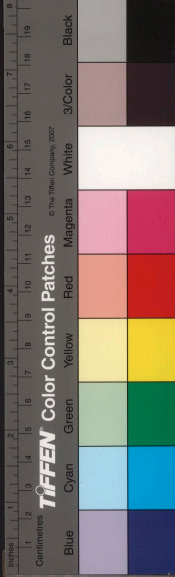
四月朔大雪

大雪廳庭柯春光九十過急催花落盡亂雜絮飛多燕
蠱融還東鶯吭噤不歌紛紛蜂與蝶爭奈苦寒何

送同年海天植前輩視學雲南

八千餘里皇華使二十多年侍從臣館閣文章天上草
門墻桃李日南春先聲到處苗風變八公道傳來士氣伸
儘讓同官開府去好持冰鑑答 楓宸

重過封氏園飲矮松下偕綱菴湘芷俠君潤木
作



刺蘼花外矮松前指點遊踪廿四年枝亞平行妨翠巖
杖端摩頂透青天與誰作伴人先老閱世如流我獨憐
賣却朝衫充一醉免教歸欠酒家錢

再賦古松疊前韵

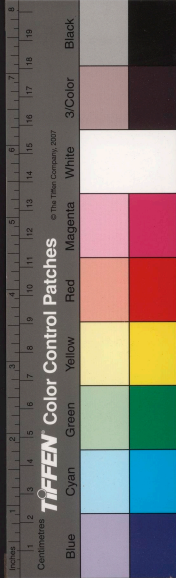
時聞松子落吾前小住方知日似年草色展開三丈地
濤聲捲起四垂天最宜物外閑相賞久在人間絕可憐
莫道如龍難畫得真龍又值幾多錢時潤木畫墨松刻
觀有峇樹爲龍者
及之

從刺蘼園步至陶然亭

未覺年衰腰脚頑意行隨步有躋攀雨餘天氣清和候
城角人家墟墓間栢子庭空移白日荻苗水澗轉蒼灣
此來直與孤亭別貪得憑欄一晌閒

壽山田石硯屏歌副相揆公屬和

吾聞陽精之純輻爲璞白者曰璧黃者琮兼斯二美乃
在石天遣瓊寶生閩中壽山山前石戶農力田世世兼
養蜂採花釀蜜自何代金漿玉髓相交融深埋土肉久
成骨亦如虎魄結自千年松想當欲出未出時其氣貫
斗如烟虹地亦愛寶惜不得飛上君家几硯爲屏風質
良材富肌理豐廣袤徑尺加磨礪銀河中傾灑激水灌
頂倒摧崔嵬峰寒光通透月兩面高勢噴涌雲千重長
繁夜燒燭焰紅表裏映徹疑中空風林片石非爾比况
許下巖劣品矜芙蓉朝來得句傳詩筒語雖紀實工形



容平生嗜好一無癖而此特為情愛鍾吁嗟乎人間尤
物益不乏目所未覩誰能窮公今獲石石過公無心之
合欣遭逢深山邃谷只作凡硯視要使天下稱良工

循例請封典有作

馳封有例徧簪裾院吏傳宣到敝廬一榻春生衰病後
九重恩逮罷官初絕無功狀虛縻祿自寫年勞劖勤
書慙愧初階叨進級枉將章服混樵漁

自怡園曉起即事呈副相

朝來雲出岫昨日雨鳴溪杏丁落如豆楊花膠作泥新
巢看燕乳舊耳聽鶯啼去年四月公有晚庭聞鶯詩屬和詩境從閒得
何須苦覓題

獨坐紫藤花下

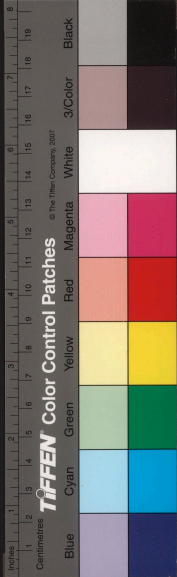
俗客何由到但聞蜂蝶喧低枝如見就長穗不勝繁稍
重雨欹架忽飛風滿園兀負無處著東坡詩兀士無處著寄身范公園

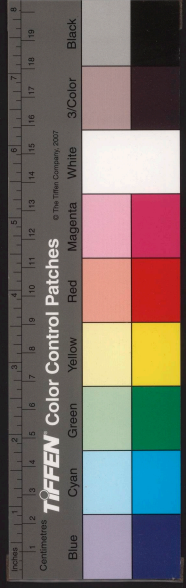
食新筍

朔野無修竹名園擅辟疆舊皮留虎豹昌黎筍詩看皮虎豹存新
角茁牛羊淪取炮厨潔饒生七筍香一餐真過分梅聖年得此謂過分不似在他鄉

放船至因曠洲

露氣烟光潑眼青蒹葭影裏見孤亭鷓鴣過港又生萍
柳絮逐波多化萍鶯語忽流何處去漁歌合向此間聽





老夫大有江湖興官豪闊鵬占一汀

乞長假留別院長孫公二首

北道嚴裝日院長時色西窗剪燭時兩心多戀戀分手

故遲遲歎曲行藏計纏綿侶和詩桑榆收已晚後會恐

難期

示疾非無疾藏名亦有名難窮惟佛理易足是官情聚散人誰免蹉跎我此行半生知己分投老荷相成

雨中發自怡園再呈院長

迴思風雨追隨地多在園居少在城草木因公皆可敬

東坡詩斷窮行樂處草木皆可敬禽魚與我豈無情編年集換新題目

署尾廢留舊姓名從此高吟應寡和更無人繼老門生

附院長作

揆叙

附錄
本乃上元院
長作
成何足乎

一醉筵前各異程迢迢沙塞與江城欲攀征蓋終無

計苦挽歸航似不情風雨每思償宿願亭臺還請署

新名從今裂帛湖邊月長照雖人白髮生

車中遇佟陶菴同年

三年不見故人詩一笑多成世外期君自愛閒求退早

我方移疾得歸遲萍踪浮海相逢地柳絮隨風欲散時

莫怪下車還久立老來光景怕臨岐

吳寶崖以西苑龍棚詞百首新刻見貽兼索題

句四首

效舊寺詩集卷四上

一時紙價貴京師

好譜新聲付樂工半參商調半參宮二千八百驪龍顛
併入歌珠一串中

員嶠方壺咫尺移太平景物万年期丹青繪出殊難肖
輸與文人絕妙詞

時少司馬宋堅齋表占繪圖

他人才少爾才多珥筆差堪上駮姿可惜得官偏落第
不曾名占百篇科

端陽前二日薄勺庭招諸同年集王園芍藥花

綠陰十里豐臺路來趁名園芍藥期良會轉憐經歲少
自去年以來久不舉同年之會好花偏愛閨年遲江郎一夢才輸錦小

杜三生髮有絲珍重故人尊酒意將歸時節咏將離

酬別陶菴同年六首

出門袞袞怕風塵見面睽違動隔春形跡校疎情校密
可知俱是癡朝人

入同珥筆出隨鑿幾載辛勤共跨鞍今日車中思馬上
皇恩直似五湖寬

歸期已是一年淹辭祿能無缺乏嫌慙愧故人親致贐
拜嘉祇恐或傷廉

河梁錄別意如何真有長歌續短歌不待吾言君自信
傳人一代本無多

段家橋外木蘭舟唱和曾同扈蹕遊却與歸人添別



恨獨吟怕上望湖樓

君才畢竟為時用我老長甘與世辭王右軍有辭世帖聚散升

沈渾細事人生難得兩相知

○題宋蘭暉尋陽送客圖

聊借琵琶寓苦吟多緣淪落望知音後來信有商又婦

直被香山賺到今

○題程蒿亭持竿圖小照

已遮西日向長安尚想臨流把一竿寄語能詩屐叔起

求魚沮洳古來難

○晚香長老六十乞詩

紅椒上人年六十世壽從頭數甲乙朝來隱几夢青山

○過我殷勤約歸比我今面皺眼昏花師亦瘦如枯木查
童時觀性依然存同關恒河無箕沙

○陰雨連綿頗似江南黃梅天氣

乍陰乍晴鳩欲巢半濕半乾蚓出土南中五月熟海天

北地應呼杏子雨

○送蔣樹存出宰餘慶

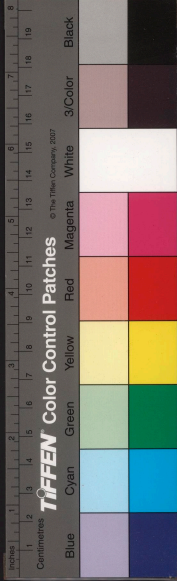
憶昨領書局群英集金鑿蔣生預校讐臭味吾芝蘭趨

階或聯步會食恒同餐六時數晨夕三歲離暑寒書成

上御覽名姓列簡端聚散夫何常如沙孰能搏同儕

三十輩一一爭彈冠我已病乞身子行方得官不以出

處易儼然平生歡叩我蓬扉門送迎諒踴跼谷風有遺



棄責善人情難古義胡足論世途良可歎子今又遠別
迢遞赴花蠻黔俗我所諳雁戶雜糞稠陰多晴日少霧
氣昏漫漫長吏雖難爲苗氏豈真頑寶輪况無幾期會
務使寬訟簡案牘稀地遐心跡閒時時弄筆墨哦咏于
其間亦足以自娛因之報平安好音望頻惠綿邈非關
山

乞歸候 旨未得成行寓庭雜蒔草花用以遣

日吟成四首

歸心一以動如馬渴思馮乃復繫維之動中反吾靜于
焉寓草木幽事閒稍領既裁須有漑生理視俄頃未免
擾隣家朝朝汲甘井

瓦盆列羣卉紅白非一種經旬排比開含意似矜寵閱
人成日暮偷負力何勇取咲桐栢材十年方把拱
開亦勿德雨謝亦勿怨風榮枯兩適然了不關化工化
工倘徇物母乃與物同所以老子懷痴頑若孩童
京師看花人汲汲需代置主少十日情市多三倍利方
從擔頭買旋向牆角棄不念花有根初爲悅目地賞新
宜置舊何用發深喟

次日社集張匠門齋同人皆和余種花詩再疊
前韵四首

平生散交遊湖海浪馳騁邇來嗜好別取友亦取靜與
君隣巷居跬步煩引領凋疎輒累月會合或食頃一咲



兩心同無波如古井

君鬢尚鬢鬢我髮已種種引諸同調未推許荷光寵哉
花坐無慘決去愧不勇焉能久鬱鬱而待宰木拱

草木茁苔穎好詩來清風中有元氣存豈謂屬和工群
公富揮灑下筆無雷同挹彼山下泉爲余發蒙童

造物閱古今生生本無置何論材不材固有利不利晚
容桑榆補蚤恐牙蘗棄願將種花心移作樹人地毋使
後來者仍滋慨然喟

題王石谷爲張超然畫旌節圖

王畫此圖九年始成

張母早喪夫張子幼無父却將歿後榮報答生前苦有
鹿不觸墳上松有鼠不穿墻中土天生異類猶多感孰

謂人情不如古王君作畫踰九年此事此圖皆足傳我
詩豈獨稱子孝亦使後來知母賢

去夏手植盆榴二本今年一枯一榮有感而作

庭下兩盆榴經春謂已萎其一雨忽生病夫眼雙洗枝
端抽綠葉葉底粲紅葢葢綻復吐花花殘旋結子依然
還舊觀去慰我岑寂裏生存日向榮死者爲薪矣有情
兼弔賀感歎爲賦此

院長貽嶺南椰子

椰子產番禺垂大如斗其皮堅以鞞既剝且難剖誰

致越王頭齊民要術云椰子其俗謂之越王頭不脛而北走微凹陷兩目

鑿竅通一口轉側初有聲俄傾半升酒東坡椰子冠詩半升僅漉瀾明



酒
閒吟出既醉義愧餉師友

海聖俞詩李獻甫餉柳子詩我獨愧先生餽致崇師

林鹿原餉武夸茶

頭綱拜賜吾何有細色徒聞馬上誇何法商量好油濁
都籃分得大窠茶

梅聖俞新茶詩大窠有壯液所發必奇穎

木末金銀花十四韻

本是沿籬蔓今成倚砌葳瘦根影促縮短梗狀堆飛鳥
爪拳筋立蛇皮換骨來忍冬經凜烈入夏應煖台長乳
層層發幽花對對開鏗鸞飛閨樂小鶴舞培稔蝶粉悠
揚墜蜂鬚颯灑回金銀分老釋黃白變胚胎最好清含
露尤宜薄戰雷痛須芟冗葉惜勿剪條枚就影移書案

留香泛酒杯資生無秘術入藥即良材病檢醫方熟閒
從物性推不貪能識氣象眼漫相猜

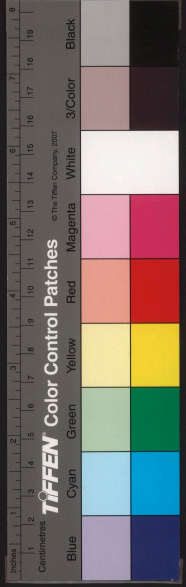
庭西牽牛子新苗競發喜成十韻

手種牽牛子根株粒粒成勾尖看乍破兩葉喜先萌
長論分寸爲時閱晦明立苗防細弱插竹與扶繫遂有
纏綿意偏多耐麗情疾風從偃仰猛雨賴支撐地力隨
肥瘠天機示發生幾時花逞艷連日蔓交縈寓目聊充
玩消閒亦強名料他秋爛熳我已赴歸程

和張日容嘲薜荔二十韻

薜荔爾何物纖微孰比方胡然纏宇下只合縈崖芴政
歧工綠壁離離巧暮牆性因柔善附地以瘠爲良松栢





卷之四十一

七

寧勞施絲蘿故自張龍鱗移不易宋史李彥發物供奉大類朱勗如龍鱗

荔一本葷致之費論數萬蛇蚶斷無傷及見縈根密俄驚引蔓狂嫩

莖繩絞織大葉羽披猖山鬼依棲暗佛典呼餓相君結

託荒罔惟憐屈宋九歌罔靡靡席咲班揚甘泉賦靡靡

雜蕙紉為佩輸荷緝作裳攀枝頻颯影貫藥罕聞香發離

賈薛荔好補青藤椽体似白玉堂移文累芳杜北山移

使芳杜厚顏作賦混蓀長張衡南都賦草則薛文豈可

薛荔蒙訓書愧兼能罩筆林有時經雨濶逐日領風涼稍自隣家

放陰留夏景長卷簾交竹翠曳杖點蒼蒼大抵詩騷意

多從諷諭將勿嗤吟小草中有好篇章

晚香長老贈桃枝竹杖

六尺桃枝杖將歸荷見投健添居士足高出老僧頭與
鶴誰先到為龍靈子久留撥開塵土窟遲爾入山遊

同人集東書屋分賦二首

春偷桃杏妍夏竊芙蓉艷秋榮雜桂菊冬至亦時欽樂

子之無知多將四時占月季花

小小黃金花媚人如自獻聊陪今日賞適我他方願眾

醉敢獨醒不勞持盞勸金盞花

汪陞交郡丞屬題負米讀書圖時將赴任潮州

即以贈別

汪子客京華氣豪心悅快高堂有母在恒結白雲想皇
天憐斯人得舉甫一上南宮輒唱第盛事快探掌早知

卷之四十一

七

給舍官不及州邑長題輿行佐郡得祿猶建養潮海万里程翩然捧檄往過家拜白髮喜氣春盎盎却憶負米時悲喜異今曩平生讀書力篝火依績紡食報理必然問言受如響丹青非苟設風義行可廣題作贈行篇披圖愜神賞

題故汶州太守潘君畫像

士當未遇時往往慕好爵及乎嬰世網又想田園樂田園豈不好世網多被牽興罷乃徑歸斯人得非仙廿年客京洛未識斯人面山光竹影中髣髴如相見

送同年劉大山應名赴行在三首

且喜南冠不到頭復趨階殿侍宸旒恩威天大殊難

測去住身孤可自由沙澗草香知麝過林蹊月黑見螢流識途老馬今閒放歷歷從君話舊遊

行行莫慮出關遙司馬臺東景色饒禾黍連塍無棄地松杉夾岸有浮橋霜收野果丹砂實雨剪山蔬翡翠苗一段閒情知不乏也應問荅到漁樵

弱羽迴翔又一時鍛禽來拂鳳皇池重回蓬島游仙夢別擬山莊應制詩眼望青冥行得路心憂白髮見無期臨岐直是難爲別二十年來兩故知

畫義

我有古玉器裹諸片青擅烟如一鈎月映出初三天纖纖銳兩頭弓勢未扣弦下連徑寸靶中窾外規圍愛惜



徒手摩致用無由緣昨得桃竹杖肌理細且堅命工稍
斲削冠玉于其顛呼之曰畫義古製想當然東坡昔居
黃刺有掛壁錢持又日取百月費猶三千我今已鐫俸
仰屋方高眠夫豈有餘資貫穿梁上懸義成等無用一
笑仍棄捐何如刻作鳩扶我歸農田

題王石谷山水四首

浮嵐暖翠望重重幾道清泉出古松知有僧樓尋不到
似聞一杵隔雲鐘

水涯山環去復回林端無徑不梯苔石梁果與天台接
可許人間肉馬來

想當潑墨目無前董巨源流却井然天下溪山皆粉本
空中結構是雲烟

朱璠晚輩今多少真蹟尤須愛惜看見說山人年八十
白頭重畫此圖難

留別潤木即次弟送行原韵四首

誰能問舍更求田車自今懸室早懸久病我忘官爵好
同朝人羨弟兄賢魚隨水退先歸壑鴈逐雲飛尚各天

時德尹翁
南來歸若是登真須拔宅良常何敢獨為仙

幾夜連床聽雨聲却教離恨此中生貧思飽煖原奇福
老戀桑榆亦至情出處多岐非意料去留無累稍身輕

只愁五十平頭客婚宦何時了尚平弟今年
五十矣
指點林廬眺望賒曉曉隨門鵲暮樓鴉桐為先世成陰樹

字亦無甚奇
者字不心



池上梧桐 先君子手植二十年前已 桂是吾家及第
合抱宋人稱 韓子華兄弟為桐樹韓家
花 否家題事前銀柱五株自癸酉以來每逢科詔兄弟
子姪輩有獲雉者必發金花一枝為先兆歷歷不棄
屋後籬疎須補竹 牆西地瘠想宜茶 得歸已乏躬耕力
種植書中課有加

事兄慙愧竟如師 至性怡怡實在斯 何日始酬借隱願

向人羞乞買山資 夢餘得句憐靈運 膝下成名愛阿宜

定吾言雖淺要尋思 杜牧與姚阿宜詩連年擬科第若稱領
下靈時五姪克終新舉亦兆故云然 此外升沈皆分

留別詩社諸同人次張匠門見送原韻

去住何關此一官 衰年只別友朋難 烟霄過眼看如霧
草木論心臭比蘭 身在夢中誰獨覺 事當局外每長歎

是間著我初無謂 獅子林中一野干 禪宗語錄有野干
隨逐獅子終不成

語獅之

白頭白盡想巢南 早署菴名未有菴 朝跡已收雙屐在

歸裝猶累一僮擔 高僧瓶鉢原初約 老圃桑麻豈腐談

多謝故交頻戀別 尚容諧謔互相參

匠門以瓶蓮十二韵索和次答

脉脉凌波質 朝來帶露攜出 餅着慈縱照眼得 花齊長
養仍資水清幽 更洗泥畧教分 向背初不競 高低欲語
殊多態 何愁白少 晴艷將同洛浦愛 豈獨灑溪有客尋
池上無魚戲 葉西依菴能忍 咲綽約好防迷 顧影移秋
蝶分香夢夕 驚暑颺迎澹 澹涼雨避 凄凄立傍屏 風鷺



談親塵尾犀涉江吾擬采先與報箋題

題吳寶崖荏山讀書圖即送其出宰荏平

無事飲犀首亡何飲袁絲飲之爲功固不細阮能罷吳
陶忘飢張芝李白大暢此中趣可以狂草可以詩逃名
混跡靡不取獨於從宦非其宜何況邑宰寄民社設遇
煩劇尤難爲吾黨吳生性耽酒其人磊砢而英奇今將
行作吏得縣古名荏有山袞袞東南陞有水書雲西北
馳中間曠行百餘里厨傳四走當衝遠似聞齊俗夙健
訟邦治邦法難兼施書生習氣要一變嗜好勿使旁人
窺仕而優則學二者恒相資公餘讀書良有味絕勝干
鍾百榼痛飲誇淋漓勸君可止則徑止未能遽止請損

之贈行實關朋友義吾言雖戲庶可以箴規

諸君爲余作桃枝竹枝歌余亦自賦一首

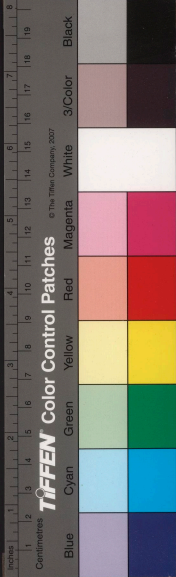
勞不得及奔馬逸不得乘安車飛不能辭衆鳥游不能
隊潛魚無端人趨我亦趨倉卒一蹶誰當扶七尺之杖
六尺軀 聖恩寬大容田廬歸與歸與吾與爾俱杖國
雖不足杖鄉已有餘

苦熱

不辭河朔飲酷暑竟難逃高屋同炊甑輕裕劇溫袍石
欄乾迸火松柱液流膏嗟爾巢覆者多應厭羽毛

題莊書田笠屐探梅圖

杜家亦有笠謝家亦有屐何必眉山翁區區擬其跡身



挾冰雪骨貯水雪文但過梅花關入山尋白雲白雲
舊在題詩處畫裏溪山能久住君今筮屐且閒拋借與
歸人作遊具

仇山村詩翰一卷乙丑秋於竹垞寓齋見之偕
故友魏禹平題名其後未幾此卷歸吾鄉高文
恪公又二十九年癸巳公之孫礪山攜至京師
屬余題句存交之感愴然于中聊附數言以志
歲月

四百餘年翰墨新流傳重是宋瓊民論詩正爾空當代
展卷渾如遇故人世開古今雙轉燭事關存歿一傷神
先公手澤依然在肯使桓廚廣亂真

題鄭寒村爲魏仿韓畫樓鶴圖二首

鳧雛鴈子影參差選羽群窺浴鳳池爭及寥天秋一鶴
巢松獨占舊高枝

攜將鄭老一幅畫來索查田七字題我人間退飛鶴
相逢只愛說巖棲

題泰州宮氏春雨草堂圖

于野去山遙環城爲水滙草堂築其上春雨名猶在老
木皆十圍湖竈兀礮磊問君今幾世物色舊無改正賴
後多賢畫圖益精采鯉魴富罩山蝦蟇菴菹醢蔗去唱
烏鹽漁來歌欸乃路迷葭葦岸舟出蒲蓮海我欲溯回
從蒼蒼隔煙靄



小童持竹竿簷角除蛛絲既除旋復吐日事經營為爾
網密以張爾腹恒苦飢羽蟲投一目所獲良已微並生
天壤間動者羅禍機兩皆置得失且復吟吾詩

觀蜘蛛布網

洗象詞五首和顧俠君

畫鼓聲中緩步來紅旗影裏撇波開都入六月汗如濯
慣是一年看一回

俸料新加例有無尋常已飽大官芻被他三品閒鷗吟
出沒成群聽象奴

兩齒鯨然臂聳然老于槽癱浴于川就中云有前朝者
曾見 天家破賊年相傳李自成解籠至極時象有流涕者入木朝馴服如故

角壯浮深去復迴舊鞍重與拂炎埃也應三日同休沐
辛苦終年立仗來

衆裏觀場老比丘粗從三喻識沈浮兔迹馬跡紛紛渡
徹底輸他是截流

○ 題俠君瞰荔第二圖

醴泉甘露吾不知人間絕品惟荔支惜哉遠落閩粵微
為候又與煩蒸期四月則太早七月則太遲佳者熟當
小暑時關風伏雨交紛披炎官火傘赫赫曦養成姑射
仙山肌水丸雪片不受嚼化作涼液沁入人心脾我昔
遊閩遇歲稔日瞰四百五十顆有奇爾來喉吻久枯澁
北果厭摘頻婆黎故人寄漬或遠致四三五枚蒙見貽

為字者不免何
又



色香味三了無取但覺一甘入頰膠如飴十年夢寐西
禪枝仙蹤縹緲胡可追顧侯好事乃過我閩產粵產兼
嘗之初嘗得火山名雖曰荔格實單繼而得挂綠漸入
佳境方稱奇生綉半幅寫不足擬再乞畫還徵詩今君
已為一組縻畫餅說食徒爾為我歸大作口腹想嶺嶠
雖遠不過天南再鷓鴣孔翠成羣飛老夫與發神與馳
齒牙缺落舌尚在清泉涌父救救先流頤

○ 藏經匣歌 并序

匣漆皮為之無縫不可開相傳古羅漢寫藏經銅
其中長三寸許濶二寸許厚不盈寸正而畫佛像
一尊背及四旁俱有梵書西域喇嘛僅識其半云

此大西天字也彼中奉為法寶流入中國者七部
四部藏匣內三部藏佛腹中好事者啟視壞其一
今在人間者尚有六部此其一也佩之水火盜賊
不能傷題題魘魅不能害云中州李庶常年山出
以見示成長短句一章

毘勒最初藏三百餘方言後人憶誦少從簡刪其繁餘
存三十八方四千字梵夾秘在菴羅園 大論云毘勒藏

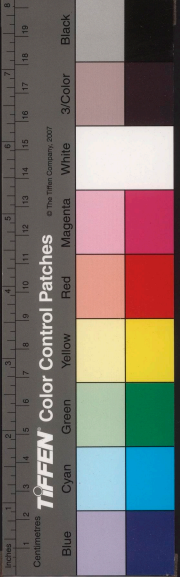
不能據誦類為三十八方四千言 四十二章經流入震

旦同河源六朝南北洎唐代高僧輩出如雲屯兩伊合

新舊 西方有新舊兩伊 悉本經義為譯翻後來廣增律

論部與經為輔傳仍昆白馬詎勝馱切火安能燔云誰





收入方寸篋三藏奚翅千千番相傳阿羅漢恐是須陀
 洎手摹梵天書流布于九垓中國凡七部一部已壞其
 六存六部之中此其一佩此可以安神魂洵若彼所云
 西江一口何難吞吾聞釋迦教率以譬喻論有如須彌
 山納一芥子大海水吸玻黎盆細入無縫大則包乾坤
 撮搏寶掌成胚渾世人自昧真實諦暗鎖白日長昏昏
 疑者以為無空諸所有胡得焉信者以為有實諸所無
 非本元語言文字互膠擾證入不二于何門安得霹靂
 手稽首兩足尊鑿開真函破妄見是則名為報佛恩

咏周尊彝十六韵 形少而隨兩耳四足中有古
 篆魯公作文玉尊彝七字無
 辨詞賦 望有風字 為少天此清揚不為 為代 王 先生 在此
 用可考 等些 完非 而長

三代多銘識圖從博古援世惟金石壽今覺鼎鐘繁庚子
山文公侯復始鼎鐘逾繁此物傳周器何時入國門問名充象著索
 價重瑤琨魯國年無紀姬公典幸存啟封從聖子近裔
 屬文孫大祀新宮煥東藩古制敦少陵詩宗百籩借簠
 簋五獻設彝樽螭虎形差肖夔跼勢若躡比劍安足穩
 似鬲取唇反平上聳環堪貫中虛腹可捫規模因撲著
 容受以升論黠黠苔封色依稀土蝕痕俯將輕漢爵前
 欲婉商尊俗已無精鑿評難定一言會逢歐趙董重與
 考淵源

明 王 世 貞

○ 諸同年醵分餞行于陳東之寓樓即席留別四首

華蓋字原限
未也亦不是

來迎華蓋出朱輪九陌炎歎万斛塵慙愧曲江諸舊好
綠槐陰下餞歸人

有約難隨座主行許座師于一月前南歸
余乞假之 旨未下秋風漸老碧

芹羹濟時心力輸公等只好江東作步兵

鶴鸞隊裏一沙鷗飲啄曾同十載遊今日分飛憐隻影

煙波滿眼又回頭

戶小先拚入醉鄉解衣盤礴自生涼定知此後同年會

故態猶能記老狂

自怡園二十一咏借西厓前輩賦呈副相揆公

箕營場

游人裾上塵馬跡門前路一徑轉琅玕蒼然三里霧

雙竹廊

七松少傳宅五柳徵君屋輸此十步廊天生兩竿竹

桐華書屋

亭亭百尺枝下蔭一欄翠童子正開門桐花風滿地

蒼雪齋

碧玉方開籀量成六寸圍濯枝多雨露新粉欲沾衣

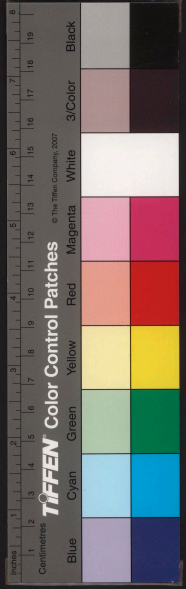
巢山亭

遠移三疊屏窠兀凌空起勢壓小亭低前臨一潭水

荷塘

記得初移藕田田貼水荷香風隨權遠花校去年多

北湖



放眼際遙碧近身葉似舟鴛鴦最相戀驚起却回頭

隙光亭

一片平頗藜穿林光瑣碎閣欄如鳥巢隱隱柴其內

因曠洲

洲勢極空曠分幾派江因添方大室面面與開窗

邊月榭

月出東皎皎月落西茫茫有時夜無月倒影搖湖光

蘆菴

春漲今年足蘆根上岸生人間正炎熱物外已秋聲

柳泚

千株万株柳夾蒲濃于黛忽度一聲鶯濛濛烟雨外

夾汊

夾是吾鄉實充盤憶水羞羨君池汊上兩處種雞頭院長

城居在兼頭池上

含漪堂

涼從何處來適與披襟遇風過水微波于中得佳句

釣魚臺

璜溪坐姜叟濠上遊莊周果若知魚樂不妨施直鉤

雙遂堂

心跡既雙清宦遊亦雙遂一事勝香山公頭白猶未

南橋

兩崖石齒齒一壑流瀦瀦橋北與橋南仙凡此分界



紅藥欄

手自栽紅藥旋開穩重花禁中吟未足歸到日西斜

靜鏡居

先生靜多妙跡顯心逾靜借問祖師禪無塵安有鏡

朱藤逕

十萬寶瓔珞舉頭迷下上好咲王君夫紫絲開步障

野航

野趣隨所寓陸居同水宿偶以舫名齋已忘舟是屋

次荅廖若村同年贈別原韵二首

六人三載同書局出入群聯鴈一行武夷殿編輯韵府
余與若村吳山掄
宋山言汪紫道錢亮功
六人皆癸未同年也自比蟲魚辭靈簡忽投珠玉滿

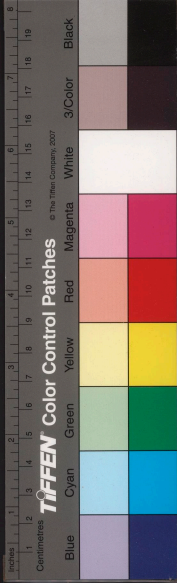
奚囊感深執扇秋風篋夢散宮衣舊日香敢對離筵論
後會直緣情重不辭觴

此身無用且分飛却望晨霞阻夕霏竹簟暑風攜枕去
蘆塘秋雨待船歸長留異日心期在莫謂同門出處非
李頎詩在昔同門
友如今出處非
尊公先生余癸酉同年
階尚有彈冠之興故云好片瀟湖烟水色願隨老鶴息塵機

送陳秋田赴叙州長寧宰

鈎棧連雲幾百盤漏天南去尚漫漫一身多累無長策
万里嚴程似左官小邑攜家須約俸故人臨別勸加餐
輿圖盡處江山麗只作當時荔浦看君前任荔浦自
言山水極佳

棗東書屋大雨聯句





炎歎釀昏夢猛雨發疲曳郭夔補天潛女媧射日恣后

昇宮怒銀界指河傾畢躔知月離木三光乍弛職九野

悉蒙騎顧秀陰陽兩相賊水火時為帝得非崑崙囚倏

受顛頊制悔暑路舞商羊朱波騰黑蜮繆相酣鑿鉅鹿

戰奮助昆陽勢汪退雷母掣礮雷公扳精銳張匠蛟

螭牙爪活虎豹股栗斃急點繩脚粗密飛絲縷細郭簷

垂匹練下庭漲立談際宮奔渾赴溝渠祿莽連埤堦森

森竹箭直滾滾浮漚繼木大麓易以迷繁星恐不繫顧

巢飢有烏啄葉啞無蛎噓是處長蓬蒿何人理孫蕙悔

群淹窘政息丞涉愁厲揭繆入市采蠶舟行泥禹乘橈

汪車輕難就孰馬怯失奔蹊張滑澁喜兒童沾濡麟僕

諫郭盆荷卸浮瓣林果脫危蒂宮青沈兔目槐翠刷龍

鱗薛柳腰任自誇葵足寧煩衛顧醜石苔髮披枯槎

釘董鶴鳴蟻封徙蚓弔蛙坎瘞繆陰穴咽暗啼高

翻惜華表鷹鷂尚屈猛燕雀盍少憇張方里規郊畿

八堦首幽蘭郭遙傳地欲浮仰視天方儕宮泐泐衝塞

去岌岌掛墻遠富粟擊賣珠貧薪劇劉桂木西北正愁

霖東南想連嘷顧金隄傲捷帚薄產關種藝或者太浸

滯將毋成滌疹可無魚驚患且免蝻蝗蔽農占艷有秋

王省實惟歲餘丞相調玉燭至尊執寶契繆早濤互

乘除豐凶恒酌劑汪吾曹復何事良會况有例張雖非

酒為池幸以瓦為袂郭居人宅如泛過客駕頻稅宮何

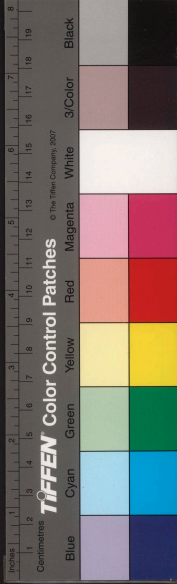
勞禁足方自頌安心偈木詩冠得陶潛飲徒借蔣濟頌
遠坊輪蹄散深坐吟箋遞借驢罷朝謁踞屐寡叅詣宴
樂需雲宜括囊坤象閉防虞沈窳事倉卒移床計游零
瀝似啁晰傾倒敵慄悞謬開齋一喧寂浮俗等塵壇汪
盤餐省癡蠅墻壁剝牡蠣張嗟我孤影形愛君好兄弟
束帶已發狂解衣復成寃筵攜吹月瑄袖挾掃雲篋索
醉來已遲忘機止或泥郭流連永今夕唾涕棄一切從
教清漏移莫問明星曠刻殘三寸燭噉出五言製手寫
類蠶眠口占非獮祭木摧頽興易盡爛熳詞多綴瞥眼
過氛烟倒頭成夢瘳去將荷篋笠歸及鼓舟柁老翁何
所求却立望秋霽餘

題潤木閉門采詩圖

潤木親物寔煙
性亦之布三行
因在蘇坊一名中
枯在一雷角一以
非而宜也况又
左足身後

子初僦居槐樹街尋常兩板何曾開開門偶爲買花出
一月上市凡三回長椿寺前紅紫銜木本價昂草本賤
買其賤者兼取多意在閉門觀物變煌煌自昔帝王都
眼中變幻何所無無情草木有榮悴况此假合成形軀
色塵未透初禪界昨者采詩今采畫坐消光景向聞曹
何日粗償焚券債故園松菊荒荆榛花間夢斷如隔晨
當時看爾年最少已是半百平頭人我今念念成枯槁
翰爾圖中顏色好遲留且耐十年官六十歸來未爲老
牽牛作花十二韻索匠門諸子和

過雨簾櫳潤微涼院落幽老翁開咲口小草拆花頭名



自雙星得時將大火流若非經閏月已是報初秋綽有
含風態其如見日愁霞朝房早歛露夕蕊重抽續續如
相替匆匆可自由及時催絡緯連類况蜉蝣豔極那能
久嬌多孰比柔且依行藥徑勿飭曝衣樓急景何顏駐
餘光瞥眼休似憐歸日近作計與勾留

旬來多雨聞廣寧門外泥深數尺歸期蹭蹬書

遣悶懷

天行當溽暑水勢汨郊原歸計尚難料世途安可論投
床聽暗雨倚杖望初暝賴有同心友衝泥一扣門

匠門
車騎

過見

寄祝劉遠菴光祿七十壽

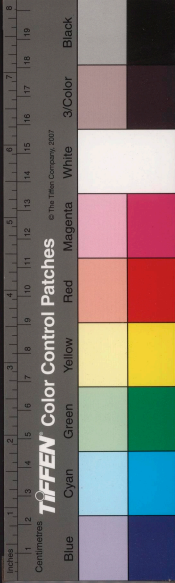
我昔皖上遊過君之里第南陵好山水風俗古不替君
時已挂冠鄭重敦夙契開園設几席話舊接襟袂次第
見諸郎森森盡蘭桂一別十八年回頭如隔世聞君今
七十精采溢顏際室有參語賢齊眉正同歲全家多道
氣此福天所畀養壽得奇方烟霞閱清閥假如在高位
已合懸車劍何似白樂天林泉早為計

有 詔於金州衛立水師營即以海賊之新就

撫者充其弁伍草野迂儒無從獻末議漫紀十

六韵

詔設金州戍今為要害城水軍嚴約東海寇戢縱橫控
險非榆塞分屯異柳營渠魁推作帥丁壯籍為兵甫脫



檻車困還加鞶帶榮戰船齊魯給餽餉遠并貫罪
恩良厚優降事不輕波濤通外國帶礪近陪京欲以招
餘黨因之息遠征 睿謀虛聽受廷議集公卿實藉綱
繆計俄聞贊畫成聚蛇爲窟穴圈虎傍茨荆鷹眼終難
化狠心故自憐徙戎宜有論賞賊似無名世孰防牙孽
人方恃太平區區誠過慮吟爾一鰕生

次和匠門雨中白蓮十二韻

王井如船藕移來是白蓮花開元澹澹雨洗更娟娟出
浴全身潔離塵一鏡妍細珠留的樂活永走勾圓太素
知無匹孤標儼得仙靈根超十地色界淨諸天影濯銀
河畔香清羽扇邊賢迷深自隱絲引誤相牽帶咲聊悠

爾李群玉詩明世心悠爾含悽莫泣然凌波愁浪惡傾蓋望雲穿

江清舟遲泛相舉佩合指輸他冰雪咏孰與鬪便孃

次韵匠門陰雨不止

兼旬雷失威入夜雨尤猛欠伸局腰脊靡騁瞻項領流
惡滿瀆盈居汗箕箒屏千門烟勃窣九陌路壅梗童出
怕淤泥輝煇愁濁井桁衣纒微黝襪被感单冷庭作沼
聚濕簷爲瀑垂綆誰歛請祈禱古者有修省澤馬兆何
祥坎輿戒多青清吟召蠲蚩怒叫禁蠲龜庶令沴氣消
徐俟曦光晒人背出淪瀾吾亦散憂耿世事疾轉圓天
心易翻餅勉旃毋多談行矣需少頃歸途指蝮蟻去意
隨舡艫此時咏君詩有味彌雋永



六月十四夜久雨忽霽小庭涼月如秋五更起
坐即事成咏

夜靜窗微明雞鳴曙猶未攬衣步庭下簷溜初止沸斜
月在西南殘雲風掃旣銀河洗我目玉露清我胃一涼
襲虛襟餘潤及群卉流光閱醉夢好景失聾瞶獨有無
寐人先知秋氣味

喜晴次匠門韻二首

正爾巡檐嘆伏陰忽開霽色見天心月將東出氣尤爽
火已西流炎不侵

後三日
立秋

赤脚一雙休踏履白絲半頂

喜抽簪呼童急掃堦前地準備高人策蹇尋

勿論熱熟與生疎

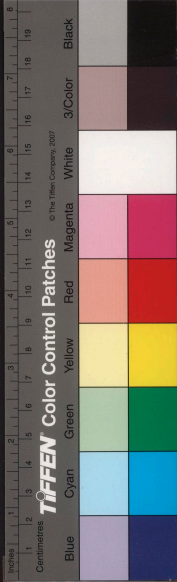
禪家有熟熟
處求生疎語

閉戶多時出少車隔宿

傳詩邀客和歸期檢曆遣兒書徑鋪嫩藓瓊相似盆豔
秋花錦不如更貴迎涼一瓶酒此間何事可愁予

院長近以赤藤杖見贈合之前詩意蓋欲易我
書又也作詩報之

昨以病乞假先鐫半年俸拄杖坐無錢棄杖辭寓諷實
則心愛之時時手摩美貧家乏冗物一竹當兩用拄畫
塞山年深蟠石縫細筋漸成骨直理透條綜堅如鐵鑄
成亦可扶蹠躡壁來田不往曲直何足訟平生車馬裘
義取朋友共於茲獨有恡貪得比藝種杖兩詎爲多失
一宵輕縱公廉忍見奪我寶彌增重幸賜雙杖銘俾得



終身誦

立秋前一夕匠門席上作

此會循環忽五年老於交誼倍依然何曾清景辜風月
又聽商聲入管絃齒序慙余屠客右詩成君官讓誰先
眼前看是尋常事或有人從異日傳

立秋疊前韵用唐實常詩作起句

箕老重經癸巳年况逢秋至轉凄然露瀼梧徑蕭蕭葉
雨上琴床緩緩絃是日復雨万事蹉跎羊視後一帆迢遞雁
爭先候門知有兒孫在烏鵲連朝喜浪傳

是日繆湘芷攜酒有就余寓餞別偕匠門秀野
潤木三疊前韵

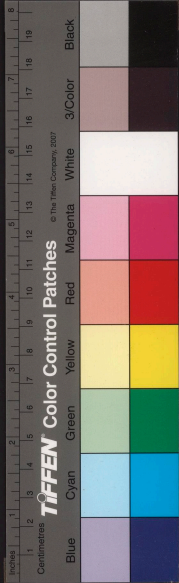
風雨相留欲判年足音蓬藿喜跼然情知老馬難回策
目送歸鴻又拊絃擘紙聯吟豪鬪健圍碁賭酒佯筮先
時與匠門對局良辰一醉誰拋得生怕狂名被俗傳
賭酒互有勝負

次汪紫滄同年見送原韵四首

鱗思反壑羽投林知我誰能諒此心引疾敢云臣計早
得歸尤荷 主恩深裝輕似葉行添杖筆秃如椎懶廢
吟只有故交忘不得每從別賦感登臨

新詩字字比驪珠懷袖分光照座隅畫裏烟波鷗境界
燈前風雨鴈程途金蘭義重言多苦藥石功深病或蘇
却嘆迂疎真不揣欲將農圃傲蓬壺

月華南畔浴堂邊形影相隨近十年雲步改遷尋丈地



寬裳吹散大羅天。曾叨香案稱清吏。誤籍蓬池作謫仙。
努力文章留報國。尚餘殘局在芸編。
不貪支俸給官薪。分定榮枯付往因。自信我爲當去客。
慙慙君是未歸人。一身只要貪長健。万事休憑夢當真。
別後有書煩屢寄。免教北望苦馳神。

立秋後三日匠門家集黎園爲勝會再邀余入
座四疊前韻

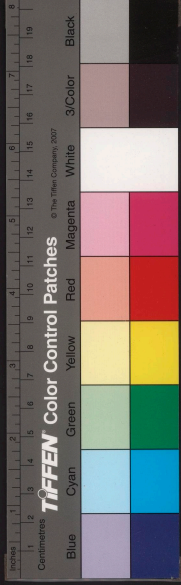
夜似長年日小年。逢場何忍獨醒然。野王岸上停三弄。
司馬江頭輟四絃。月裏覓裳聽乍徹。座中白髮感尤先。
黎園法曲皆供奉。或恐人間是別傳。

道山亭在福州城內宋程公闢爲守時所建曾

南豐爲作記者也歲久傾圮林子鹿原得其故
址將築堂名以辨香蓋取陳后山向來一瓣香
敬爲曾南豐之句屬友人繪圖來索詩

宋時道山亭初自程太守南豐與作記膾炙人在口從
此此亭名遂爲曾氏有歷年經八百頽廢來已久鹿原
嗜吉人尋碑攘榛藪擘窠三大字云出林希手其字今
倖存其人無足取大哉復古義義取別賢否築堂名辨
香欲以妍黻醜在昔陳與曾同時實師友子今生末世
獨立嘆無偶私淑夫豈徒行將奉箕箒庸非學問力即
事期不朽我昨遊三山探奇意多負銀袍者誰子曾解
讀碑否

劉後村福州道山亭詩城中楚
銀袍子來讀曾碑有幾人



警露軒鶴雛為鹿原賦

吾聞鶴之性與露最相警軒以警露名借鶴用自省今年果得鶴先後名寔併出敝曾幾時風標已閒靜仰窺俯有拾咫尺回素頸主人院落寬老樹蔭苔井雞群知獨立瘦骨挾仙影未得戛然鳴奈茲秋夜永翀天會有日羽翻在修整

題樓敬思夢洗三硯圖二首

曾於夢裏得三硯三館今來校秘書不信校書真應夢但拋心力注蟲魚
夢筆如江夢鳥羅微凹聚墨不爭多文章豈必關神授知有工夫在洗磨

次韻奉酬院長西厓前輩贈行之句
內凡十三首皆非其
舍作

次韻奉酬院長西厓前輩贈行之句

直從毛羽假翩翩用南史蕭引傳中語送我歸耕賴上田
比校鶴鸞宜落後簾揚糠粃愧居先
東門古有迴車路西夕天留眷拙年且喜歐陽為學士蓬山領袖得詩仙

附原作

湯右曾

鷓鴣臺閣正聯翩忽賦歸與種秫田為樂恐教兒輩覺生天一任丈人先元和體有三千首謝朓才論二百年我欲舉君還自代似君真合領群仙



敬業堂詩集卷四十二
 計日集
 起癸巳七月
 盡十二月
 六月
 海寧 查慎行 悔餘

敬業堂詩集卷四十二

計日集 起癸巳七月 盡十二月

海寧 查慎行 悔餘

暑雨連旬初秋就道自去年二月引疾乞休及是
 六百日矣淵明云行行循歸路計日望舊居而今
 而後歲月庶為我有乎

外即席留別

襖被蕭條去離筵鄭重開大生歸子色榮捧故人杯紫
 陌回頭隔青山就眼來渭城歌最好朝雨浥輕埃 是日微雨
 蘆溝道中過德尹自嶺南典試回京

丁巳連
 五律
 五律

出入如相避 翻驚避近綠 遠來君報命 獨往我歸田
別緒三秋鴈 吟情一路蟬 對床風雨約 迢遞待明年
弟臨別有

涿州待渡

督元陂邊柳 秋條尚蔭人 浮橋經漲斷 驛路出泥新
兀兀欲成夢 皇皇多問津 讓他車馬客 爭渡入紅塵

暮投三家店

不敢怨泥塗 來當積潦餘 群群逐鵝鴨 處處阻溝渠
酒肆蟻爭垓 瓜棚蠅趁虛 也知皆逆旅 到此復趨趨

過新城留別虞武通同年

舊宰茲邑回大計降調

赤縣當煩劇 期年極苦辛 心勞書下考 官罷得長貧 世

議近逾隘 交情老自真 西湖有鷗鷺 遲爾作閒人

白溝道中即事

水利遺塘灤 燕南怕雨多 原田平少岸 沮洳溢為河
改路尋牛跡 分裝累馬馱 艱難愁一老 蒿目意如何

未至雄縣二十里 老僧寧初新 勑一菴避暑小

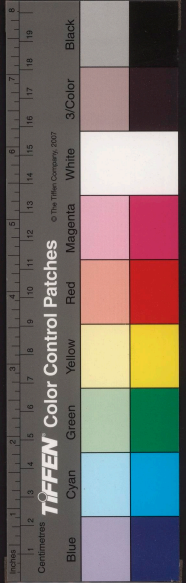
憩遇汪荇洲前輩 自吾鄉典試回 茶話移時而

精舍何年築 前臨古堞旁 征途尚炎熱 佛地果清涼
却扇邀僧話 分茶與客嘗 班荆留數語 後會兩茫茫

雄縣早發

秋暑如三伏 僕夫貪早涼 孤城浮水氣 匹馬望星光 露





下田塗白風來荇藻香行行天漸晚柳外見帆櫂

庚午二月與姜西銘同飯於趙北口姜食魚被
鯁以酒下之徑至大醉一時傳為嘻咲今復經

此懷然感懷

二十年前路髯姜並轡過食魚鱗骨鯁下酒怪顏醜老
友他鄉盡吾生去日多向來談咲事淚雨變滄沱

解渴吟

勞人兼病渴一勺望甘霖直覺烹茶緩還嫌汲井深
清惟蛻殼柳老或空心我是忘炎者聊為解渴吟

賣瓜者

辛苦瓜田叟瓜成計息微物因多致賤人以渴充饑

守傷根戒行將抱蔓歸食藪多棄子遺種漸防稀

商家林買草笠

頭輕宜戴笠野服換商林雨庇全身濕晴邀片席陰下

車窻童揖上馬憶曾吟社年隨駕清暑奉旨從

箬平生夢蹉跎直至今官俱戴草帽余曾有詩紀之青

肩輿

禮有扶衰病吾今釋負擔徒行何不可安坐得毋慙未

免役人力將何解誰談香山援舊例陋巷得乘籃樂天詩陋

巷乘籃入朱門註印

曉過德州感舊

閱徧畿南驛禾麻喜歲豐平蕪千里碧初日半天紅世

促裝
看坐
四字又
括

故論今昔 皇情荷始終
行宮隨命入內廷 十年牛馬走力盡往來中

旅店七夕懷德尹潤木兩弟都下

燕齊風一變連日苦熱 邾魯柝相聞
弦月窅於水繩河澹入雲雞鳴無失次鶴警不離群
誰念獨吟客油燈坐

夜分

曉入高唐州境始免泥淖之苦

遙遙三十里一塔表州城
海市奇觀失夢溪筆談 歐陽沙中車馬人物煙塵可辨
時謂之高唐海市沙程病骨輕車行出糜淖人意就寬平
方朔祠邊路城北舊有東方朔祠 南來第八程

扶犁叟

僵僕出茅茨扶犁長恐遲
辛勤憐一叟遊惰聽群兒
巢燕將雛候耕牛舐犢時
人情畧相似老者近乎慈

過在平新令吳寶崖尚未到官戲題旅壁

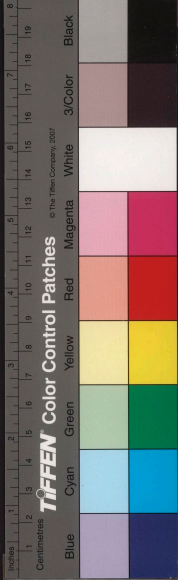
在平新邑長赴任底遲遲
毗俗三秋望王程九日期多
傾浮蟻酒省作捕蝗詩一宿
吾隨便何煩地主爲昨在都門

問寶崖何以不赴任知其欲避捕蝗之役也

東阿道中

今日東阿縣重瞻少岱
山河流連巨野地脈隱破關宋禮
道齊置闕于碣破山下剝棗棘籬外漚麻溝滄間土風
地當在縣南今不可攷
占月令一破旅人顏

出都時買得子文定公穀城集心慕其又七月



舊字及平
而及下一卷
後即即即
向之即即
後即到日
改長為不
以常例限
後字不
操為其口

初九夜宿舊縣乃公故里也夢公投刺見訪自

叙其處本末甚悉覺而異之敬紀一律

館閣論前輩先朝一穀城如何犯公諱直欲改余名事
往儀型在神交夢寐清篋中有佳集去國仰高情

自汶上至濟寧田間多種藍及烟草

本業拋農務群情逐貿遷刈藍多用染屑草半為烟樹
藝非嘉種膏腴等廢田家家坐艱食那得屢豐年

濟寧寓樓坐雨

南池將買權北騎此休鞍得免載濡窘復叨即次安群
喧因雨靜一榻占樓寬我獨邀天幸人間路正難

寓樓讀陶詩畢敬題其後

頽謝非同調千秋第一人精深涵道味爛熳發天真有
耻難諧俗無官有計貧平生頑懦意感動賴先民

雨中獨遊南池

外吏無交舊歸人簡應酬烟波宜獨往風雨感重遊遠
影千帆暮孤亭萬樹秋多情天井派日夜向南流東泉

遊陽至寧陽界共六十三泉俱入濟寧是為天井派

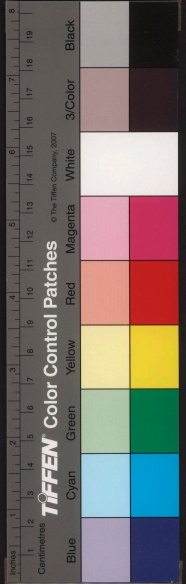
舟發濟寧

波紋平熨帛岸影曲隨弓坐覺一船穩行聞八牖通城
根漚洗汶雲外指龜蒙多少乘軺使誰憐大小東

過仲家淺望魚臺諸山

解纜雞三唱前征曙色催蒼陵迷數澤白鳥起灣洄日

不必
內注
議



挾川光動帆衝霧氣開好山青似染的的近魚臺

南陽鎮二首

五丈溝東望陂湖極淼茫

寰宇記泗水自任城界經魚臺東與溝水合一名五丈溝

西自金鄉流入揚播支兩畔綫溜走中央古市秋來廢平田潦後荒船船載漁具聊復免流亡

一帶山形隨周遭地勢坳老隄崩泐石敬屋落苦茅是處添新戍何年咏樂郊最憐農失業牛犢飽芻茭

食魚

沸水今年大河魚逆上流垂竿來接尾舉網出鬚頭童僕餐皆餐庖厨棄不留多年京洛住此味當珍饈

泗上亭

亭長臺邊路茫茫閱世多自墟秦社稷誰保漢山河芒碭雲銷氣紛榆社改柯空傳沛中叟曾聽大風歌

食蓮藕有感

蓮藕同時賣湖鮮賤勿論劈蓬香爪甲嚼雪脆牙齦過客連攜販居民種水繁好爲來歲計采實合留根

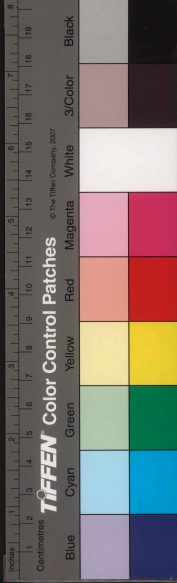
晚泊韓莊閘

百丈轉坡陀孤舟泊旋渦遠山浮市縣急水灌沓河鴈鶩連天去荏苒棄地多坐看殘月上徹夜有漁歌

枕上喜聞櫓聲

櫓聲清似雁搖夢下前行轉益歸心急能教醉耳醒風生南北球月過短長亭不解眉山老欣聞泗岸鈴





臺兒莊阻風

行止原難必天涯信短篷明知滿槽水不敵石郵風高
枕沈舟外微吟折葦中向來多逆境閱歷已成翁

加溝順風掛帆

侵曉長年起開頭報順風遊歸天意許利涉客心同後
至無奔馬前飛及片鴻布帆安穩在計日報兒童

入新河見糧艘覆敗者

黃水奔騰入新渠變濁流誰云無大患凡雷運漂流米
小患二百石以外為
大患見何喬遠記依舊有沈舟已鑿終難塞將淤在

急籌治河兼治漕何策兩綱繆

五更渡黃河食頃抵天妃關

淮強黃勢弱擘箭出盤渦水碧見牆影月明來棹歌蛟
龍三舍避鷗鷺兩涯多不用占風色聞雞已渡河

雨泊淮關

鎖鑰嚴關閑裝囊獨客輕市樓傳檄暗鄰舫吐燈明酒
罷人初靜風高浪不驚淮南今夜雨好片滴篷聲

淮上留別族弟信斯

怡荆好兄弟五世義門如每下南州榻長停中道車貧
來初折箸老去各移居尚爾敦宗誼殷勤一慰予

淮陰侯廟下作

滅楚還封楚破齊曾王齊並確歸駕馭股掌若孩提失
國嗟古狗麋身付此雞土人憐至骨廟像儼公圭

泊寶應喬介夫枉過舟中兼餉家釀

翼折桓山鳥，喬家季獨存。再過城外路，及踐別時言。

初春

介夫在京師，聞余有長告意，初未之信，故云侍讀公作繼，掉圖歌又為舊題。如夢寐負此酒，盈尊令兄庶常君題兼葭書屋。

高寶漕渠夏秋凡兩決，半月前隄工始就。舟行

過此有感而作

民力東南竭，官程西北勞。隄防隨處潰，畚鍤不時撻。航稻連滕沒，菰蔣比岸高。古來論水利，豈獨為通漕。

過露筋祠下

舊是鹿筋梁，何年祀女郎。至今留廟貌，考古實荒唐。氣蛙魚國秋，聲蛟的鄉人家。葦花裏放鴨，滿陂塘。

邗關小泊同年王樓村攜酒就舟中小飲

半日揚州任為歡，累主人同年官自達。

謂李

觀我袖羞懷刺君，囊轉諱貧攜。鴈還挈，棹感激為情真。

過高旻寺輓湘雨長老

高旻還山為蹉跎，久未忘高僧。先下世法子，繼開堂物外交。遊少人聞感，嘆長餘生知。幾日來，炷影前香。

丁亥春隨駕遊金山寺爾時便作休官之想

初心幸遂重經山下，風便不及泊。作詩以結後

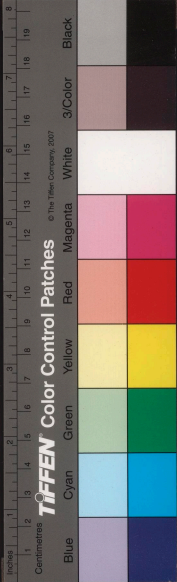
錄

蓬萊重入望風引，去如飛。指水言猶在，登山力已微。憑

誰留玉帶，幸自脫朝衣。

余遊金山詩有為脫朝衫披野衲句

為報江神道



無田我亦歸

為謂江神望得已有田不歸如江水勢東坡登金山句也

夜宿常州城外

渡江纔兩宿今夕到毘陵酒熟橋邊肆魚跳柳外冒烟波千里船簾幕幾重燈漸與鄉關近惟愁米價增

梁溪道中

山水多平遠秋來悉美田紅薑肥似掌紫芋大於拳玉芾菱腰濶珠收茨粒圓老饕歸爲口一味說豐年

占一首

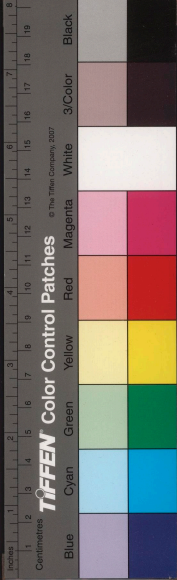
八月野田雀成群入市鬧充庖憐爾命倒篋破吾慳孰出樊籠外並生天地間放飛因戒殺不是望銜環

過吳門擬一晤何叱瞻吳漪堂陸冰賢諸同年
竟爲風雨所阻戲以詩代柬

屈指笑良晤到來風雨狂往還期不偶跬步病相妨酒要乘閒置游須計日償防他三子笑歸去有何忙
初到家二首

生涯與時背所事率滯阻六月擇歸期既雨且當暑涉秋甫就道涼意動砧杵絺綌乃征衣到家換時序妻風不堪著初服已吾許

久客返敝廬曩基無改築南榮望阡陌西舍通隣曲舊時杖白頭零落多鬼錄後生類好事開口問朝局吾豈苦善忘聾聵廢耳目報以一不知惟應話農牧



中秋桂庭對月與徐韓奕馬衍齋及兒孫輩小飲

桂樹影娉姿飄香散月波中秋晴日少樂事故園多邂逅成良會團圓好放歌兒孫齊在眼不醉更何如

省先父母墓

墓祭仍隨俗君羹不逮親轉傷通籍晚無補在家貧去卜青烏吉歸瞻翠鬣新松栽欣免觸山鹿爾何仁

行園

畦丁老且死五畝廢不治朝來杖藜往露草紛披披桑柘析為薪藤蘿蔓成籬池荒鷺群散地瘦蠶族移蚤知蕪穢場中有茅菴基畫圖良已具結搆伊何時高嶺齋曾為余

作物白
卷圖

腹痛

本意歸田樂翻將病到家留中無壘塊腹內有癥瘕銖兩醫方誤毫釐砭石差去夏在京師針治不效所憂非性命衰態自堪嗟

藥師周醉

去年傳遠信錫汝藥師名我老歸初見兒今齒已生但求無疾疾不敢望聰明撥棄人間事猶餘膝上情

九月晦日馬衍齋見過同為雲岫之遊

近遊老尚能獨往難決驟自從竹垞喪結伴少耆舊馬仲晨叩門邀余赴雲岫放船非意料勝踐出邂逅我有

誤与差在學
件西与毫釐
天合字初白
晚年似海
多力弱
時心未有益
於此聯也

