

者巷苞

五百作包

諸公都護之堂殿居綺窻輿騎

朝猥蹀敝

古 其中

劉曰長壽古陽求平思忠四里名長壽北入皆貴里都護者將軍曹淵

漢書萬石君傳徙其家長安咸里以姊為美人故善也蹀徒敝反說文敝陋也丘知反良曰四者皆坊名

消曰殿里外殿所居之里而置在帝宮之東宜置也開門也言門出長者而巷亦包括公侯之宅向曰都護宮名居殿

之中飾為綺窻錄曰輿車騎馬猥多也蹀敝言累積也天

下朝貢車馬錢多累積而在於都護府內 營客館以周訪飾

所集瑋豐樓之閉闕起建安而首立葺立牆幕

室房無雜襲削居 厠居 罔掇五臣本作 匠鄴積習

廣成之傳知 無以儔臺街之邸不能及劉曰鄴城東有都亭

城東亦有都道北有大邸起樓而臨道建安中所立也古者左傳高其閭闕繕完其牆以待

重客館故舉年號

賓客坊人以時幕館宮室于道曰僑闕文公之為盟主也

室卑埤以崇大諸侯之館館如公綬爾雅闕巷門也

闕門中所從出入章慶也坊人塗入秦秦舍相如廣成博

侯傳也史記藺相如奉璧西入秦秦舍相如廣成博

九月反論語注輟止擬古字通張晏漢書注曰疇等也

漢書鄧文首縣臺街並夾邸問晉灼曰昔圖在長安成

內統曰營構館舍也飾宿徒所集之處以簡待士瑋美

也豐大也開巷門也闕門中道也言初也起建安之中初立

斧也因無也匠錫工人也言坊匠難錯以相掩習制理斤

廣成傳秦之容館臺街所並夷之館漢時所立言此二者不

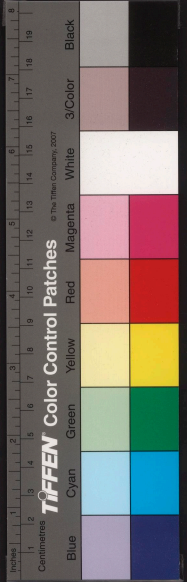
能及我所 廓三市而開廛籍平遠而五臣 九達班

列肆以兼羅設闌闔以襟帶濟有無之常偏距

日中而畢會抗旗亭之曉堯 薛五 修所眺之博

大劉曰周禮大市日昃而市朝市朝時而市夕市日夕而市

此三市之謂也楚辭天問曰靡萍九達傳曰達市在達之



曰易曰日中為市致天下之人聚天下之貨交易而退各得其所 善曰有無謂貨物之多少也二者常備此能濟之地
孟千古之為市也以其所有易其所無 而京師往旌亭
市樓也光祿高峻 貌 爾雅眺視他反 翰曰麻開
也廛市中道也遠道也開三市市中開道言開市要籍之所
則平道允達之處所以便利於人 向曰班布也言布貨物
於市以羅列之闐闐市中恭繞市如衣之襟帶然有無常備
謂多少二者或至巨萬或至倉無此為常備也距至也畢蓋
也言至日中盡會於市也抗立也言此樓至高也
後美眺視也言美所視之貨賄可謂富博廣大 百隧較

擊連軫萬貫憑軾插馬袖幕紛半一八方面混

同極風采之異觀質劑遺平而交易刀布質而

無筭 劉曰軾車橫覆騰人所憑也周官曰以質劑結信而
止茲鄭君曰質劑謂兩書一札而別之也并古今手
書保物要還矣質大賈也劑小賈也刀布錢力之謂質劑書
曰省刀布之斂 告曰西京賦 俯察百隧史記蘇秦曰臨
商之塗車載擊人有摩連在成惟舉秋成幕一丘傳楚子巨
謂謂晉侯曰君憑軾而觀之 說文撫擊也河圖龍文曰八方

歸德 淮南子采俗者所以一羣生之矩備明九夷之風
高誘曰風俗也采事也 良曰隧路也言有隧路多也
者車多相摩擊也軫車後言相連貫至於萬數皆憑軾插
幕覆車軫者言擊馬衣袖頭幕紛然拍半 濟曰使入方混
同歸於一所風俗也采事也言極俗事之異見質劑市吏交
乎物價物價平而復交易也刀錢也言錢布相與交易不可

勝財 五原本 以工化賄以商通難得之貨此則

不容器周用而長務物背厥更而就攻不鬻邪

而豫 五原本 賈 古 著馴致 善本 之醇醲 劉曰周官

貨八材商賈阜通貨藉 漢書貨殖傳曰相文之後禮義大壞
上下相冒於是商通難得之貨工作無用之器攻者堅也詩
云我車既攻通物曰商居賣曰賈 禮記器用不中度
不鬻於市布帛精麤不中數幅應狹不中量不鬻於市奴色
亂正色不鬻於市禽獸不中殺不鬻於市此其不鬻邪
之義 周官平肆展成君曰展成也成平市者使定物賈
防誑蒙 舍曰廣雅 財貨也 與材 字通 爾雅物賈
備雅 長帝也言常習之 史記河漢器不苦窳晉灼曰窳

貨八材商賈阜通貨藉 漢書貨殖傳曰相文之後禮義大壞
上下相冒於是商通難得之貨工作無用之器攻者堅也詩
云我車既攻通物曰商居賣曰賈 禮記器用不中度
不鬻於市布帛精麤不中數幅應狹不中量不鬻於市奴色
亂正色不鬻於市禽獸不中殺不鬻於市此其不鬻邪
之義 周官平肆展成君曰展成也成平市者使定物賈
防誑蒙 舍曰廣雅 財貨也 與材 字通 爾雅物賈
備雅 長帝也言常習之 史記河漢器不苦窳晉灼曰窳



病也餘乳反

文選

淮南子黃帝治天下市不豫賈周易駟致

其道仲長子昌言醇醴之化既夾孔安國尚書傳曰醇

粹也說文釀厚酒也以酒之釀以喻政厚翰曰言物之

材用皆工人之所化用也賄布帛也則商者通易之難得之

貨謂遠方異物寶王無益之物於市則不容也周備家監攻

堅者明馴順也醇醴撲也器之備用為常用不在珍麗物皆

去濫而就堅去濫禁邪人不使乘時射

利為實費明順置法以勒醇樸之理

白藏乎之藏去

富有無隄同賑太內控引世資實

稼稼積瑞

縱琛幣克切切關石之所和均財賦之所底慎

燕孤盈庫而委勁箕馬填廩

而駟駟駿

西城下有屋一百七十四間爾雅狹為白藪因以為名

大內亦邑都內寶藏也漢書淮南王安上疏曰越人貢財之

本不輸大內食貨志或增財夏書閩石和均王府則有

其夏之逸書禹貢度上安正底慎財賦咸則三壤鄴城西

有乘黃殿燕幽州也孤弓爾雅曰北方之美皆有幽詠

之謂大矣書東方朔曰不足以危無隄之國蘇林曰隄服

也風俗通集孤之後輸布一疋是謂

廩君之實巴氏出條布八丈實在京反條音嫁瑞音帶

國語注開通也儀禮注和調也尚書傳

金鏡曰石供民器用通之使和平子虛賦曰克切其中說

文賦壯馬也于即反銚曰藏積庫也謂富有財物如大冰

之無窮岸言極多也賑豐也大內內寶庫與白藏同豐控引

天下之資財向曰賓南更稅名除布也帶貯也言南壺之

稅積貯多也珠玉曰珠布帛曰幣物滿也珠玉布帛克滿於

庫闕石科也言亦平也財物音賦之所致者無失常者亦慎

馬屋也駟壯也黃馬謂莫北所生馬莫溢殿中而呈壯駿

至乎劫京敵紉紛戾土罔寧聖武興言將曜威

靈介胄重裝旌旗躍葦弓珧

以解繁景矛鉦飄

英二屬之甲縵

胡之纓控弦簡發妙擬更

贏亦精反劉曰建安十九年五月魏公位諸侯王上赤綬

遠遊冠二十一年進爵為王二十二年得諡天子於旗出

文選



警入蹕賜朱冠冕十二旒金根車駕六馬建太常設五時副

車爾雅弓以屨者謂之珠屨骨也繁弓押也詩二矛重

英漢刑法志魏氏武卒衣三屬之田施惠文王好劍劍

士夾門而容者三千人始太子悝謂莊周曰吾王所見劍士

比皆蓬頭突鬢垂冠漫胡之纓短後之衣顧目而語難者王乃

悅之戰國策更贏謂魏王曰然則射可至於此乎更贏曰可

有鷹從南方來更高氣疾而厲下善曰左氏傳子魚曰可

劫敵之人隘而不成列劫強也尚書庚士交正毛詩

曰因言出宿長楊賦以露威靈金匱曰良弓非劫繁不張

說文鏗小矛史記冒頓自立為單于控弦之士二十萬

漢書李廣述曰控弦貫石威動北鄰爾雅簡擇也謂

擇處而發向曰劔大也乳紛亂也糜土天下也風無寧

安也聖武武帝也言大敵亂起天下無安武帝與言兵大振

耀其威靈也良曰介田也曹晁終也重裝重而衣之躍牽

也莖旗竿也言旌旗舉竿也以鈴骨飾弓曰球繁弓匣也解

繁開弓匣才鏃皆兵器為風飄其英英旗飾鏃曰屬連也

言甲三扎相重而連之綬胡武士纓名控引簡擇也言引滿

弓弦擇處而發物無不中故妙擬更贏更贏古之善射者

齊被練而銛息文襲偏袞祿以讚會列畢出

征而中律執奇正以四伐碩畫胡精通目無匪

制推鋒積紀鏃氣彌銃三接三捷既畫亦月尅

剪方命吞滅咆咩咩休雲撤叛換席卷虔劉侵

子威八絃荒阻率由洗兵海島刷馬江洲振旅

鞬鞬反旆悠悠歸同飲疏爵普疇朝無利

官印國無費留綱曰左傳被練三千馬融曰練

後司馬法師多則鞬孫子竟正還相生若環之無端

莊子庖丁為文惠君解牛手之所觸莫不中音合於菜林之舞

文君曰善哉技庖丁對曰臣好者道官手技矣臣始解牛時

所見無非生者二年之後未嘗見全牛也今臣以神遇而不

以目視也良庖歲更刀割也族庖月更刀折也今臣有十九

年矣所解數千牛也而刀刃若新發於硎若被節者有間而

刀刃者無厚以無厚入有間恢乎其於遊刃必有餘地矣文

君曰善吾聞丁之言得養生焉一紀十二年推鋒積紀謂魏



武帝從初平元年起兵至建安二十年軍無不剋抑亦庖丁

用刃十九年之義也孫武過其銳氣謂銳氣之利甚於鋒

刃也易晉康侯用錫馬蕃庶晝日三捷詩二月三捷既

畫亦月者蓋取其頻繁之數或曰或月也方命汝棄王命也

尚書 弗哉方命克剪方命者謂始起兵誅董卓之首亂漢

室也咆哮猶咆哮也自孫健之貌也詩咆哮然于中國吞滅

咆哮者起戰端擢揚奉之勇用王命也換德悉賂也黃書

項氏叛換雲徹瑛者謂討破袁紹猶勝項羽也虞劉殷也

左傳呂相絕秦曰庚子我邊睡庶卷虎則者謂撥日布

於徐州剋袁術於揚州王韓約馬超於雍州降劉表於荊州

也覆威入紘荒阻率由者謂比羈羈于于白屋東環深摧於

吳會西攝劉備於巴蜀也制小管也司馬相如梨賦曰割敷

其髮蘇秦曰輪軸殷殷若三軍之眾

旅無事以嚴如家

漢書疏爵而貴之疏爵者謂其爵色者則印印角列也

韓信傳項王有功當封爵印利忍不能與孫子兵法曰戰勝

而不脩其實者凶命曰費留 善曰國語 公使申生伐東

山本之偏裂之衣韋昭曰為裂在中左右異色故曰偏裂音督

說文讀列中止也然讀列或止或列 周易師出以律

漢書侵威威威容 淮南子六澤之外乃有八紘 尚書泰田

曲帝以潘王室魏武兵接要曰大將將行雨濡衣冠是謂洗

兵 劉劭七華漱馬河源遊目崑崙 蒼頡篇輪軸象車聲

也呼萌反今為輪字音田 毛詩悠悠旆旆 魏武孫子注

賞不者以時但留費也 向曰言士卒奔登服練而執鈔利言

戈衮者以備裝戎衣名以出征四遠行其誅伐師多言謂言

使士卒被練執戈衣偏裝之裳以為行刑也軍師師出行盡

中剋勝之法執奇正之計也又曰謂戰勝將休兵欲還師乃

洗刷兵馬於海島江湖也兵還曰振旅 周禮衆聲悠悠旆旌

飛貌戰勝則凱樂而歸行飲至之禮 會稽士有功者分其

爵色賜度使當其功刷印印角斬銷項羽欲封有功者執其

印惜不與今得封言今有功即此也 銑曰頭大也言大畫奇

策精通妙理舉無遺者目見所為皆合宜制鋒鋒刃推舉也

十三年曰紀胡武帝自初平年起兵至建安二十五年故曰

續紀言雖續紀鋒銳之氣彌加猛銳 翰曰言一日三接戰

於敵人一月三捷剋之方撤也咆哮猶咆哮也言放棄王命

咆哮不賔者皆除剪吞滅之撤去也叛反換易之廢劉毅也

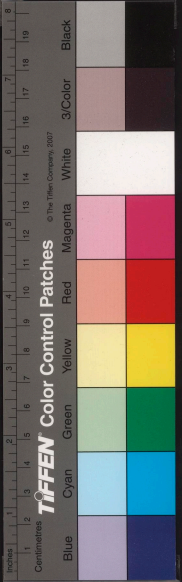
侵辱也言反易當道之人皆如雲去叛卷盡殺之漸以威德

布於八方則荒阻之俗皆有

相率來賓莫不田大魏之德

喪亂既弭而能宴武人

二五



歸獸而去戰蕭斧戢柯以柙胡甲刃虹旌攝麾以

就卷斟洪範酌典憲觀所恒通其變上垂拱而

司契下緣督而自勸道來斯貴利往則賤圜

寂寥參京庾流衍劉曰尚書往伐歸獸雍門周說孟嘗

以伐朝菌馬融廣成頌建雄虹之長於洪範箕子陳政

術之篇也易觀其所恒而天地萬物之情可見又曰運

其變使民不倦老子聖人執左契而不責於人有德可契

無德可徹善曰周公攝政弘化弭亂司馬法以戰去戰

雖戰可也尚書壘拱而天下治莊子緣督以為經可以

保身可以全生也司馬彪曰緣順也督中也順守道中以爲

常禮記仲春省囹圄文子法寬刑緩囹圄虛空毛詩

音孫之庚如坻如京鄭玄曰庾露積穀也翰曰弭平也言

天下既平而能爲宴樂武王歸馬放牛去其戰士蕭斧越斧

也戢歛其柯藏柙其刃虹旌畫爲虹者攝收其麾旌以卷戢

之皆示不服用也洪範法言理天下之大法典常也言

兵革當安人故斟酌大法與常憲不可失也觀人之相理謂

使知其情通而變之使其不倦上則垂衣拱手執法契以御

天下緣順督中下則順乎中道而自勸勉而復貴道感樹

囹圄也寂寥空也京大

庾倉也流衍積多也

荆南懷德惠朔北思躋偉絲絲迥塗驟山驟水

襜負慈贅職重譯貢篚鬣劍首之豪錄渠

耳之傑服其荒服斂衽而魏闕置酒文昌高張

宿設其夜未遽庭燎晰晰支有客衽衽載率載

齋入聲岌岌冠繼所躡彙鬣昌辨髮清酤戶如濟

濁醪如河凍醴流澌息温酌遲躍波豐肴衍衍

行庖皤皤愔愔醞一據讌酣滑無譁呼瓜劉曰地

外有縱天分爲二十餘國以歲時獻見尚書禹貢織皮西

傾因栢是來織皮西戎國懷順也司馬相如封禪書義

文選六

二

一

一

一

一

一

一

一

一

一



征不德

淮南子

三苗鬻首黃禮贊也

周官九州之外謂

之藩國世一見各以其所貴寶為贊

必以賚建安二十一年匈奴南單于呼韓

人來朝待以客禮

張衡南都賦九醞甘醴十旬兼清蘇秦

曰亦有清濟濁河楚辭小招曰挫糟凍飲耐清涼王逸曰來

冷也酌二重醪酒也

詩賓爾酌豆飲酒之醪能者飲不

能者已謂之醪許氏曰醪者美酒

善曰尚書西戎即序

尸子曰判老非無東西也而謂之南其兩者分也

傳注曰禮是也

論語稱負其子

尚書厥貢漆絲厥篚織文

小兒於背上

蒼頡篇書財貨

山海經曰青要之醪武羅司之穿耳以鑿郭璞曰鍊金銀之

器名醪音神錄音采

漢書夜未央鄭玄曰未央也

詩庭燎哲哲

楚辭高途冠之岌及鄭玄禮記曰纒今之

纒也纒與纒同

漢書諸侯驪秦龜從楚

左雅

毛詩既載清醪說文曰浙流水也

周易鴻漸于陸

飲食行術

詩惜惜夜飲辭君曰情情和悅之貌

尚書傳

酒馮醪

毛詩迨我暇矣飲此清矣

毛詩清酒也鄭玄曰

清酒之也

毛詩迨我暇矣飲此清矣

向曰東觀西漢風名評

就次序也既車迹也言二國之人就成次序願同軌迹建美

也

也

也

也

也

也

也

也

也

也

也

也

左氏

左氏

左氏

左氏

左氏

左氏

左氏

左氏

左氏

左氏

左氏

左氏

左氏

左氏

左氏

左氏

左氏

左氏

左氏

左氏

左氏

左氏

左氏

所曾聆

善曰

鳳來儀

樂動聲儀帝樂曰六英帝顓頊曰五

寔天字駭地廬驚借若大帝之所興作二竄亂之

韶夏月六英五莖

延廣樂奏九成冠

響起疑震

響起疑震

響起疑震

響起疑震

響起疑震

響起疑震

響起疑震

響起疑震

響起疑震

響起疑震

響起疑震

響起疑震

響起疑震

響起疑震

響起疑震

響起疑震

響起疑震

響起疑震

響起疑震

響起疑震



大夏宋衷曰大英能為天地四時六合也

琴瑟曰大韶禹曰大夏宋衷曰大英能為天地四時六合也五季能為五行之道立根本 漢書蕭瑀作六季夏大承二帝也韶繼堯也嘈與備古字通 西京賦大帝說秦穆公而觀之響以鈞天廣樂 史記趙簡子病扁鵲視之昔饒公嘗曰帝告我晉國且大亂今主君之昧與之同二十簡子聽之曰我之帝所其樂與百神遊於鈞天廣樂九奏萬舞不類三代之樂又曰趙氏之先與秦尚祖然則秦趙同姓故曰二嬴也博雅曰聆聽也 翰曰席樂天帝樂九成九奏也韶舜樂大夏禹樂六英帝樂五季蕭瑀樂冠首如振動雷聲駭驚天地意遠也大帝天節言遠若天節之所因作鈞天廣樂之聲二靈謂秦穆公稱簡子純與秦同祖穆公簡子皆曾夢天帝為其奏鈞天廣樂故云二去籬之所曾聆聆聽也 金石絲竹之恒韻匏土革木之常調于戚羽旄之飾好 去清謳微吟之要妙世業之所日用耳目之所聞 五臣本作開 覺維燥 紛錯兼該該 汜 敦博 博鞆 泥樓 遇 所掌之

音韻 休任 金禁 金之曲以娛四夷之君以時

八荒之俗 劉曰魏駸周掌樂官名也周官鞀較氏掌四

舞匹夷之樂大德廣之所及 善曰 周禮稽之以八音金

石土革絲木匏竹 禮記注于戚羽旄謂之樂鄭玄曰文

也戚谷也武舞所執羽翟羽也旄旌牛尾文舞所執翟文

樂府曰短歌微吟不能長 孔叢子世業不著 周易百姓

日用而不知 鄭玄周禮注鞀鞀四夷舞者奔也屢俱且反

毛萇詩傳曰東夷之樂曰鞀鞀命來曰東夷曰昧南夷

曰任曲夷之樂曰林離北夷之樂曰禁鞀林皆東夷之樂而

重之疑悞也 甘泉賦八荒協兮萬國諧 翰曰于盾戚谷也羽翟羽旄旄牛尾皆舞人執之詭歌也謂樂以防番和元氣故王者為代業不可一日而廢固當常用可以開發耳目之聰明也標文絲也紛錯亂雜也該同也泥博猶廣大也言禮樂之音文綵亂雜兼同音汜而觀之可謂博大也 向曰鞀鞀樂官掌四夷樂所以各為其方 既苗既狩爰遊爰樂以娛之此蓋和睦八荒之風俗也 備法駕理秋御

豫藉田以禮動大閱以望我舉 去 備法駕理秋御



顯文武之壯觀邁梁騶之所著

劉曰建安三十年十一月魏武帝親耕藉

曰于鄴城東建安二十二年十月甲午訓兵上親執金鼓以詔進退大閱講武也魯詩傳曰古有梁騶梁騶天子田也善曰孟子曰夏諺曰吾王不遊吾何以休吾王不禱吾何以助一遊一豫為諸侯度禮記太子為藉田于畝公羊傳曰大閱者何簡車馬也秦豎獨幽天子有法駕莊子尹需學御三年而所得夜受秋駕於其師明日往朝其師其師望而謂之曰吾非獨愛道也恐子之未可與也今將教子以秋駕司馬彪曰秋駕法駕也史記此天下之壯觀也取之既已也夏獵曰苗為苗除害冬獵曰狩狩收也言盡收軌之爰於也春出曰遊秋出曰獵天子躬耕曰籍田以為農者先所以勸民也言動以禮也大閱講武也言以率義也法駕大輅車六馬駕也言天子出行必以此也秋節御名使人調理習之文謂習禮樂也武謂田獵武也百官禮樂輜輶可法壯觀也邁過也梁騶古者天子田獵地名今則過古書之所著

網善本以道德連木理仁挺芝草皓獸為之首

數丹魚為之生沼喬羊雲翔龍澤馬于取阜山

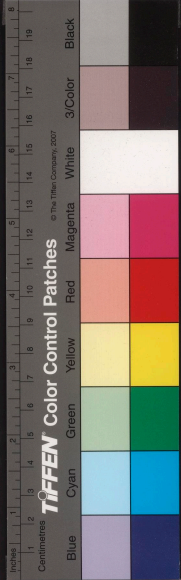
圖其石川形其實莫黑匪烏三趾而來儀莫赤

匪狐九尾而自擾嘉穎離合以尊尊子醴泉涌

流而浩浩顯禎祥以曲成固觸物而兼造蓋亦

明靈之所酬酢休徵之所偉兆劉曰草木未成曰大折方谷也詩云取彼

斧斨之伐遠揚延康元年木連理初芝草生於樂平郡白鹿白麕見於郡中張曰正赤商靈者外赤內青也楊雄太玄曰紫電高雲澤馬見於上黨鄆端至靈圖出於張掖之柳谷始見於建安成於黃初二年醴泉出河內郡王壁一枚延康元年嘉禾生醴泉出易曰顯道神德行是故可與酬酢可與祐神矣實主俱飲主人先舉名曰酬客酌主人酒名曰醴醉者報也行道德宇神明而祥瑞皆至此蓋明靈感應人理其與人事故報之義也故曰蓋亦明靈酬酢也善曰國語里革曰山不槩蘂澤不伐夭女子鷹隼未擊羅網不得張谷草



木末落工不得入山林

孝經援神契德至草木則木連理

曰古瑞命記王者慈仁則芝草生

說文于小步也丑亦反

曰尚書鳳凰來儀應劭漢書曰擾音擾馴也說文曰穎德也

導成感兒 蒼頡篇積善也 周易曲成萬物而不遺高

書有休徵孔安國曰序美行之驗 說文偉大也 良曰

撻斬也撻斬去不稍也今復出者矢誤之子斯斧也言非時

不入山林斬撻林木傷伐天戲禮云斷一樹殺一獸不以其

時非孝也草木落斧斤入山林鷹隼擊然後施罝弋故以斧

斤以時罝網以道 濟曰有德則木連理懷仁則挺生芝草

皓獸丹魚並祥瑞藪澤池沼也 翰曰商雲赤色雲飛龍出

焉澤馬于於山旱于小山川皆為之生圖見寶也 向曰

其時三足鳥九尾狐見詩云莫黑匪鳥莫赤匪狐擾馴擾也

銑曰嘉穎為嘉禾合德導華花秀兒浩浩泉流見此皆明禎

祥由成我魏祚故乃麟類兼造化而出偉大兆示也則明神

酬酢仁德休徵 攸攸 率土遷善罔匱沐浴福應

宅心醴徒南粹 餘糧栖畝而弗五臣本收頌聲載

路而洋溢河洛開輿符命用出翩翩黃鳥銜書

來訊信人謀所尊鬼謀所秩劉宗委馭異其神

器闕五臣作 王策於金騰案圖錄於石室考歷

數之所在察五德之所蒞量寸旬消吉日陟中

壇即帝位改正朔易服色繼絕世脩廢職徽幟

以變器械以革顯仁翌明藏用玄默非言厚行

陶冶染學讎校篆邈 轉籀遂 又循章畢觀優賢著於

揚歷匪葉形於親戚 劉曰河洛明輿河出圖洛出書也

易 人謀鬼謀百姓與能策正隲也 尚書納策于金騰隆

緘也 楊雄遺列啟書得觀書於石室位臨也 馬融論語注

也 風俗通案列何別錄義曰周宣王太史作大篆

非薄也 良曰攸攸和樂見言率士和暢去惡遷善



又見一

居於人心年歲豐多盈於田畝如鳥之栖宿人不收紀頌
 声言歌謠滿溢洋洋乎盈耳又曰五德五行也蓋臨也言祭
 五行之行所臨相生也又曰文帝寡言厚行陶染而成其李
 離校考經史篆籀之書篇什文章莫不盡覽翰曰河洛出圖
 書開秘奧而大魏符命用出也翩翩飛兒訊告也魏將受禪
 有黃鳥銜其書書有文告以祥應秩序也人謀所尊謂歌謠
 也思謀所序謂祥玷也又曰徽幟旌旗器械兵器革改也
 清曰委棄也神器帝位漢主委棄天下之尊讓於魏也又曰
 聖明也言文帝有仁明之德藏用於內守玄默而不言而德
 化以著向曰王策所以祀帝王之跡金匱金匱也所謂三
 版金匱石室藏秘書之所帝王圖籍於此藏也又曰者明也
 優其賢不明其搜揚而歷試之匪非彙私形見也言文帝非
 以私情而見於親戚 銑曰消擇也言擇吉日就帝位乃改
 漢之正朔服色也王侯有絕嗣者命而繼之士有失職者復
 之位王者初受位之體 本枝別幹蕃屏皇家勇若任城才若
 東阿抗旄則威驗 秋霜擒翰則華縱春葩英

震震開務有謚故令斯民觀泰階之平可比屋

而為一 劉曰建安二十三在代郡為九反魏武帝以鄠陵

千騎卒至彰唯有成卒于入勦數百人身自搏戰追胡大破

之斬首五千餘級黃帝泰階大符階曰泰階者天之三階也

上階上星為天子下星為女主中階上星為諸侯三公下星

為階大夫下階上星為元士下星為庶人三階平則陰陽和

風雨時歲大登民人息天下平是謂太平 善曰毛詩本

支百世 說文幹本也 左傳富辰曰封建懿親以藩屏周

蔡邕述行賦皇家赫而天居彰後為任城王植為東同王

漢書終軍曰驃騎抗旌昆耶方搖險猶猛也魚豢反 荀悅

申鑿人主怒如秋霜矣賓戲曰擒豪如春華易乾鑿度曰伐

者亦兇黃佐命 應劭漢官儀帝室猶古言王易 周易去

易開物成務 爾雅論靜也音密 尚書大傳周人可比屋

而同根而別枝孫皆作社稷之蕃政 銑曰抗立發猛擒發

也立旌節則威猛如秋霜謂任城王章發文翰則華縱如春

之花謂東阿王植 良曰二十八謂舜之八元八凱言今之

相兼而週也四七謂光武二十八將言今之將猛於彼者



向日言王侯將相赫赫而盛震震而壯皆開物成務使天下
清謐者也泰階三星也三階平則天下太平故欲使此儀非
之人觀之則比屋 筭祀有紀天祿有終傳業禪祚
可封而天下一家

高謝萬邦皇恩五臣綽矣帝德冲矣讓其天下
臣至公矣榮揀行之獨得超百王之庸庸追巨

卷居免領與結繩睠留重華而比蹤尊盧赫胥羲
農有熊雖自以為道洪化以為隆世五臣作 篤

玄同奚速不能與之踵武而齊其風劉曰淮南子
而卷頰以王天下其為德生而不殺莊周曰昔者軒轅氏赫

胥氏尊盧氏虛戲神農氏當是時人結繩而用之若比之特
則至治也苗帝一號有熊氏踵繼也武連也楚辭曰及前
離之世 善曰幽通賦 且筭祀于焚龜音義曰筭數也
尚書言天祿永終 王逸楚辭注諫去也 西京賦皇恩溥
尚書帝德廣運 老子大盈若沖字書曰虛也 魏志陳留

王與皇左帝位後禪位於晉嗣王魏世譜曰魏封帝為嗣
臣至公謂帝為臣於晉至公之道也 仲長子昌言人主當

之以至公 司馬相如弔二世文操行之不得班固曰漢
下王之弊 馮衍顯志賦非庸庸之所識庸謂凡常無奇異

也 史記弔字重華 高誘淮南子注隆盛也 老子知者
不言言者不知是謂玄同 韓子雖厚愛之奚速不亂 翰

日謂魏氏德衰為晉所代筭年有數天祿夫自退為臣實於晉
退位以謝萬國則我皇情寬綽帝德冲深自退為臣實於晉

矣 齊曰榮猶美也庸庸瑣瑣也巨過也瞻瞻頰也留留心
也卷領結繩上古有道君重華舜也言魏主有讓德可謂美
操高行獨得於此超百玉瑣瑣之道追過卷領結繩之主瞻

顧留心於舜與之比蹤為讓禹也洪大崇高篤厚也玄同猶
大同也榮猶何也遽急踵繼武也言其雖自曰道大化高
伐有醇厚字內大同亦何急與之且論哉言我亦不能與之
繼迹而齊其 是故料聊其建國折先其法度諮其
考室議其舉厝五臣作措復之而無斃亦申之而有
裕非疏糲尊之士所能精非鄙俚之言所能具



劉曰詩云斯于宣王考室也疏板龕也

蔡霍之美漢書司空馬遷傳質而不俚俚鄙也韓詩粉糧之飯

文祈量也爾雅咨謀也陳琳徵吳將校曰豈輕奉措也

哉毛詩無斃於人又曰締綽有裕銑曰料計也折分也

認猶詢謀也言謀度其宮室之制皆合法則也立都邑分

法度今得其所論謀宮室之儉奢議李直措柱之事復備禮

也數厭也申猶用也裕寬也言都邑制度宮室儉奢奉措柱

直之事反覆申用於代可謂無厭倦而有寬裕言王化天下

無厭用之寬簡此故非疏賤之士所能精曉鄙俚之言所能委具而知之至於山川之倬

詭物產之魁殊或名奇而見稱或實異而可書

生生之所常厚洵論美之所不渝其中五臣無

則有鴛鴦交谷虎潤龍山掘鯉之淀覲蓋節

淵五臣集五臣猺猺祈精衛銜木償常怨音冤常山平干

鉅鹿河間列真非一往往出焉昌容練色五臣

眉連玄俗無影五臣木羽偶仙琴高沈水而

不濡時乘赤鯉而周旋師門使火以驗術故將

夫而林燔扶有反列曰老子人之輕死以其生生之

縣西交谷水在鄴南虎潤在鄴西南龍山在廣平汝縣掘鯉

淀在河間莫縣之西淀者如淵而淺也益苗淵在平原爾雅

北山海經發鳩之山有鳥吐如鳥而文首白睛赤足名曰

精衛赤帝之女名女娃女娃遊於海溺而不反精衛常取西

山之木石以堙東海馬列真謂真仙也列仙傳昌容者常山

道人自稱殿王女食蓬累振三百餘年而顏色如年二十

人故曰練色孺子者鄰人也時止時老時好時醜乃知其仙

人也陽都女者生而連眉耳細而長眾以為異俗皆言此天

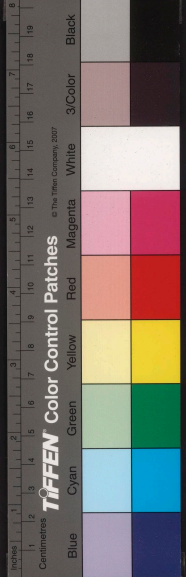
耳而走吳龍追之玄俗者自言河間人也每巴豆雲英實藥

於市上光一錢治百病王病瘵服藥用下蛇十餘頭王家老

舍人自言又世見俗俗形無影王呼俗者日中實無影河間

故趙也文帝三年以為國木羽者鉅鹿南和人也母貧賤常

助產婦兒生自下受母母大怖夢見大冠赤幘子兒言此



文選

三十三

兒司命君也嘗報汝恩使子與不羽俱仙毋陰信識之後見
 生字之為木羽兒至年十五夜有車馬來迎之呼木羽木羽
 為我御來遂俱去琴高者趙人也浮遊冀州二百餘年後辭
 入碭水中取龍子與諸弟子期期曰皆繫齋特於旁設屋祠
 亦乘赤鯉來出坐祠中紹一月復入水去師門者庸父子
 亦能使火為孔甲龍師孔甲不能修其心意殺而埋之外野
 一旦風雨迎之訖則山木皆燦孔甲祠而禱之來還而道二
 曠又冀州人也在曲州市上曲州屬廣平郡漢武帝征和
 年嘗為平于於國故曰常山平于也師門者本庸父弟子故
 附冀州善曰廣雅倬絕也薛綜西京賦注說異也
 王逸楚辭注馳六也鄭玄周禮注生猶養也劉焯周易
 義自無出右曰主毛詩詢美且仁鄭玄曰信也毛詩舍
 命不渝毛書曰渝變也漢音殿說文曰孤亦翅字翼翅也叔
 豎及今音祇孤飛見馮衍當歸壽醜列真劉歆移曰天下
 衆書往往頗出左氏傳太史公曰奏以周旋向曰詢信也
 渝異也言山川作絕物產大殊名音實異下文所謂備而書
 之者乃生大資厚皆信美而談之非變以而妄說也
 天曰旋泉而澆者周旋為周遊良注翰注同

壯容衛之稚質邯鄲躑躅之鳴琴琴是定之黎

故五世安之栗醇耐中山流洵千日淇其洵

之荀信都之棗雍丘之梁清流之稻錦繡襄

羅綺朝歌縣纒房子縑總子清河若此之屬繁

富夥禍够善本作够非可單究是以抑而未聲

也劉曰枚乘兔園賦曰易陽之密非而子曰蔡之勿女衛之

稚質史記曰趙中山鼓鳴瑟躑躅真定屬中山郡出御

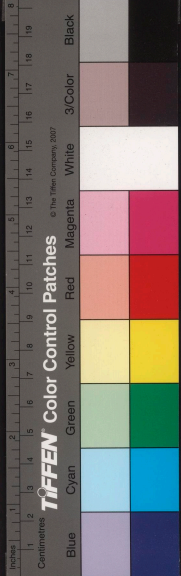
樂故安屬范陽出御栗楊雄幽州箴蕩蕩幽州惟異之別

禹真無幽州故安今見屬中山郡中山出好酒其俗傳云

昔有人曰玄石者從中山酒家酹酒酒家酹之千日之酒不

其節度比歸百里可至於酹如其言飲之至家而酹其家不
 知其酹以為死也種斂而葬之中山酒家計向千日憶已玄
 石前來酹酒其酹而解也遂往問其鄰人曰玄石死來三年
 眠以闕矣於是與其家至玄石冢上掘而聞其棺玄石於是
 醉始解起於棺中其俗語曰玄石飲酒一醉千日信都屬安
 平出御棗雍丘屬陳留地理志魏參之分留舊有陳留
 相城曰雍丘之糧清流難西出街稍襄邑屬陳留舊有服官

三十一



中都賦朝歌羅綺又房子出衛縣清河出繕約清河一名

甘陵善曰漢書音義臣瓚曰臨邑縣也都肆反蹻所辭

反薛君韓詩章句均衆謂之流閉門不出容謂之酒詩

瞻彼淇澳綠竹猗猗濛濛溫志下淇園之竹左

傳注水出汭汲郡汲即衛地汭或為園汭音垣鏡曰

此容少年美麗之容易陽易水之陽中多美女稚童願也

耶郭趙地亦多美女善行步皆妓鼓瑟同飲曰流同醉曰酒

向曰夥夥皆多也單猶一也聲盡也言如是之屬繁富多

豈可二尋究蓋柳蓋比物以錯辭述清都之間麗

情而木盡述

雖選言以簡卓徒九復而遺旨晚大易與春秋

判殊隱而一致末上林之隄牆本前脩以作系

朝計反劉曰逸詩九交復貫知言之選擇來比物謂風

正還復舊貫則知言之選擇來且物錯亂物上之叙屈原

造旬始觀清都言雖選言簡卓徒至九復而猶遺其

語也春秋推見以至隱易本隱以之顯所言雖殊其合德

故曰末上林之隄牆本前脩以作系前修謂前賢

雜糅楚語法夫前脩相如上林賦類蕭填壘使止澤

之人得至楊雅猶賦後曰知免收置果與百姓共之亂

者理也傳曰有亂臣十人此皆二賦以其後君正之美我理

前過甚之事張衡東京賦相如吐上林之觀揚雄賦

易有系辭之義而以本於前脩以為系辭之意也系者猶也

且物之系述而辨至於相如初吐上林之觀後說隄牆之事

首尾相觀非本系辭之流也而張衡云系以隄牆謂為系辭

同旨於義有未安焉諸文賦之後亂者與本絕於隄牆收置

采雖不與本文絕義張氏同諸系辭之別可知善曰韓

子曰運類比物列子穆王嘗化人之宮王以為諸清都

紫微推見至隱班固漢書司馬相如登父也言大易春秋

顯殊而合德若一故觀覽而法則之上林則稍牆填壘雖本

前脩而作系所謂觀百而識一故輕末而辭賦韓曰言美

也先生言以其土地物雜錯文辭述魏都之間厚矣雖擇選

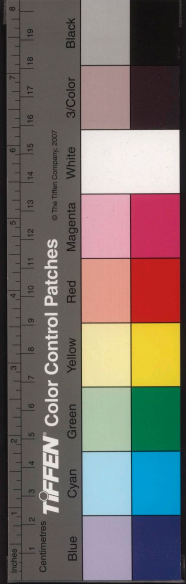
章句徒至九交迴復而終遺其美上林賦云頽牆填壘者為

漢氏苑囿之大方欲類之使山澤之人得志而我撫苑囿之

大山川萬物皆符自然故以頽牆為末事其軍容弗犯

也守古人賢聖之道而系襲之以為本也

信身其果毅糾華綬戎以戴公室元勳配管敬



之績歌鐘析歷邦君之肆則魏絳之賢有令聞

也 劉曰國語鄭伯納女樂二八歌鐘二肆公錫魏絳女樂
也 一分歌鐘一肆曰子教寡人和戎狄而政諸華於今八年
七合諸侯寡人無不得志與予共之 善曰司馬法曰古者
國容不入軍軍容不入國 禮記介冑有不可犯 禮記
法曰信讀如屈仲之伸假借字 左傳君子曰殺敵爲果
致果爲毅 班固漢書述太祖元勳整立輔臣 毛詩今問
令學 濟曰糾察華夏使不爲非撫安戎狄使不爲亂元大
也 勳功也管仲相齊桓公允合諸侯魏絳輔晉悼公七合諸
侯故勳功配之初分也 邦君晉悼公也 魏 閒居隘巷室
辨本魏人今論魏德之感故述絳於此

遜心退富仁寵義職競弗羅千乘爲之試廬諸
侯爲之止戈則于木之德有解紛也 劉曰呂氏春
有魏文侯敬之過其廬而戰之其僕曰于木布衣耳而君戰
其廬不亦過乎文侯曰于木不越俗役陳君子之道隱處窮
巷聲馳千里之外未肯以已易寡人也 寡人光乎莠于木富
於我勢不如德尊財不如義高吾安敢不戰乎 秦欲攻魏而

司馬康諫曰段下木賢者而魏禮之天下皆聞乃不可加乎
矣 秦君以爲然乃止于木 寂然不競於谷故曰職競弗羅
通詩云非云詢多職競弗羅 善曰漢書 司馬相如補表
閒居 毛詩諫實之隘巷 世室則遜 老子解其紛
銳口段于木處於窮隘之巷居室雖近而心遠大富有仁義
職務之人所競者而其心不羅魏文侯過其廬而執馬秦欲
攻魏聞文侯禮于木乃止故云諸 侯爲之止戈此則所謂解紛也

山親御監門謙謙同軒榻 秦起趙威振八蕃
則信陵之名若蘭芬也 劉曰史記 魏有隱士曰侯
門者公子方置酒大會賓客坐從車騎虛左自迎侯生秦兵
圍邯鄲公子姊爲平原君夫人平原使使讓公子公子數請
王及賓客辨士說王萬端王畏秦終不聽公子公子用侯生
策使朱亥推殺將軍晉鄙而奪其軍進擊秦軍秦軍解去邯
鄲遂有秦兵伐魏公子駕歸拔魏王魏王以上將授公子公
子使備告諸侯諸侯各進兵救魏公子率五國之兵破秦軍
函谷關秦兵不敢出當是之時公子威振天下 善曰史記
曰侯生直上載欲以概公子公子執轡愈恭然親御謂身自

文選六



為御也監門即侯贏也周易諫謙君子卑以自牧謙古謙
向曰魏公子無忌封信陵君不以貴自尊重天下賢士踰於
丘山同軒即為御也此信陵之名如蘭之芳香不絕

加將相室知 **隙之策** **四海齊鋒** **一口所敵** **則張**

儀張祿亦足云也劉曰史記張儀者魏人也治晉與魏蘇秦俱事鬼谷先生學還蘇秦以不

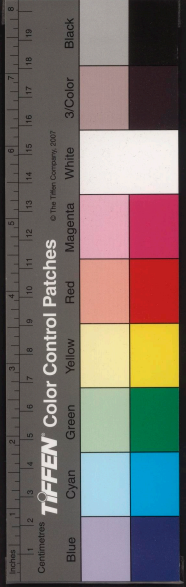
及張儀儀以學而遊說諸侯嘗從秦相飲楚相不
下意張儀曰儀貧無行此必盜相君璧共執儀持璧歸秦曰不
服釋之張儀相秦使於諸侯皆說之散其合從之謀秦封儀
為武信君為秦將取陳築上郡塞苑雖者魏人也遊說故魏
魏王家貧無以自資乃車魏中大夫須晉賈怨楚雖以告魏
將魏各管擊折骨摧齒雖存死即盛以善中楚雖謂守者曰
公能出我以厚謝公守者乃請集管中死人遂代唐更名張
陳先生隨秦謂者王稽入秦謂昭王曰臣居山東時聞秦有
田單而不聞其有王也今太后擅行不顧喪侯出使不報華
陽涇陽專斷不請四貴備而國不危者未之有也昭王懼乃
疑儀侯收其印而相張祿封為應侯應侯之相奉蘇秦
今相相秦計不下席謀不出廟坐制諸侯六國不得合從使

天下皆畏秦也善曰曹植輔臣論曰英辨博通張升及論
曰暉枯則冬榮解朝曰奎際蹈瑕而無所屈也翰曰言儀
儀張祿其雄辨說榮枯在於一朝也方時凡秦用張儀張祿
為相室塞也陸毅也言張儀張祿籌策知以一物塞小竅應
時而合四海諸侯雜奇錄攻秦一言以說 **推** **五臣** **惟庸**
乃能敵之故此亦足云二人皆魏人也 **推** **作推**

蜀與鵠 **鵠同窠** **和句** **侯** **吳與鼃** **鼃同穴**

二自以為禽鳥 **一自以為魚鼈**善曰許慎淮南子注曰推楊推略也

尚書曰及庸蜀人孔安國曰庸在江漢之南左氏傳曰鵠鶴
狝狝鷄具踰反狝音誅世本曰吳孰姑徒句吳注孰始三詩
也句吳大伯始所居地名句吳句音肅說文曰畫蝦蟇也胡
竭及鄭玄周禮注曰鼃蟻屬也鼃會論曰吳之玩水苦魚
曰駱越之人擊猶魚鼈何定貪也鼃會論曰吳之玩水苦魚
鼃蜀以使山若禽獸良曰推猶實也蜀名山林且地狹如
與鵠鵠之同窠鵠小吳有 **山阜** **猥積** **而崎嶇** **泉流**
江湖卑濕如與鼃鼃同穴也 **逆集** **而映** **咽** **隘** **壤** **濺** **所** **漏** **而沮** **豫** **如** **林** **藪**



石留力而蕪穢窮岫泄雲日月恒翳宅土熇

暑封疆障厲劉曰山阜狽積蜀也泉流迸集吳也戰國策段規謂韓王曰分地必取成阜韓王曰

或阜石留之地無所用之也石留之地輸土地多石猶人物之

有留結也二曰梁漱而石也或作留字善曰廣雅曰崎嶇頓

側也字音日吟咽流不通也公羊傳曰蕪者何蕪也作蕪反周

也揚博書曰無穢不石吳蜀皆暑是其南皆有瘴氣又曰泄猶出

也岫蒼曰嶠嶠見許妖反齊曰言蜀多山阜猥曲積深奇

而險也良曰言吳地多江海流泉迸集言百川水進集

於此映咽流也銖曰下濕曰淫醒之土流澌水多復漏而

出沮如泉况相和兒林藪磔石地名石間有水曰石留地多草

而荒穢孫窮山岫怕出陰雲不見日月常掩翳多雨向注

同蔡莽螫刺力昆蟲孽母噬劉曰蔡莽螫刺多毒草也

也善曰王逸楚辭注曰蔡草莽也方言曰莽草也兩楚曰

莽草也蔡莽毒草也所以漢罪流御秦餘徒邪力齊制

制強交也蔡莽毒草也所以漢罪流御秦餘徒邪力齊制

漢罪流御秦餘徒邪力齊制

漢罪流御秦餘徒邪力齊制

漢罪流御秦餘徒邪力齊制

漢罪流御秦餘徒邪力齊制

羸罪頤稟質進士脆稜巷無杼直首里罕耆耄或

賍直鬢五臣本作而左言或鏤膚而鑽音髮或叩

發而耀徒召歌或浮沫而卒歲劉曰楊雄蜀都賦秦漢

遷卓氏於蜀漢時曰南北景令浦九真亦皆有徙者息夫躬

孫寵之也地理志江南卑濕丈夫多天巴蜀輕易行次柔弱

福阨漢書人宵天地之兒方言燕記曰豐人行道行首

長首也燕謂之杆交益之人率皆弱故曰無行首

七戈反說文曰曉小而易斷左傳王使宰孔謂齊

侯曰伯男耆老七十曰室楊雄蜀記蜀之先代相

推結左語不曉文字譚歌巴士人歌何晏曰巴子謳歌相

引牽連手而跳歌潛行為冰詩漢之廣矣不可沐思葉

書淮翁王曰越踏影交身之人張揖以為古窮字子踐反

文身即鏤膚也毛詩明發不寐爾雅耀耀笑契愈遐急

也郭璞曰賦役不均賢人夏憂速急切也從或作耀音草者

詩何以卒歲良曰秦漢遷流罪人於南方以禦魍魅



TIFFEN Color Control Patches

© The Tiffen Company, 2007

Blue Cyan Green Yellow Red Magenta White 3/Color Black

Centimeters 1 2 3 4 5 6 7 8 9 10 11 12 13 14 15 16 17 18 19

裂亦罪人也宵小也言其小兒豪陋醜惡淫脆急躁輕蹶之

兇濟曰罕希也言吳蜀人皆小人多不壽故莽無棺首里

希着老雖結以疑結一掃於項後鏡曰發疏也雖歌人憂者數

文身皆鑽透為一掃於項後鏡曰發疏也雖歌人憂者數

切急之歌言二國政急也居于江湖若魚驚浮萍以為終歲之事

風俗以羸而慄果為

媼五臣本作媼媼胡麥反人物以殘害為藝善曰揚雄反騷曰何文

也左傳自內害其君曰殺自外曰戕七良反良曰言風俗

以彼力果勇為好人物威儀所不攝憲章所不綴日劉

以殘忍殺害言為能孔子憲章文武善曰毛詩曰朋友攸攝攝以威儀

達國語于綴連也齊曰其遐荒風俗殊也綴猶繫之也賈

由重山之束阨鳥界因長川之五臣作裾勢距遠

關以闕苦規闕俞時高標而陞制劉曰重山束阨

勢謂吳也漢書形東襲制善曰束阨束其民由於阨死生

滯勢依福川之形勢也陞制亦以高標之陞而能約制其民

地形勢足以束制其人也裾古據字九御反向日裾如衣

以為要勢翰曰言距宇遠闕關中國是居鳥巢而設峙

非其宜薄戍縣界無異蛛蝥侯之網弱卒瑣甲

無異蝗螂之衛善曰呂氏春秋湯祝曰蛛蝥作罔罟今

曰汝不知天蝗螂手怒其臂以當車轍不知其不勝正

鏡曰縣界微細也言二國守戍之兵如蛛蝥之網觸而乃破

瑣值碎也弱兵碎甲何異蝗螂之臂以當車轍何足以為衛

與先代善本作世而常然

雖信險而勦子絕揆既往之前跡即將來之後

輒成都迄已傾覆建業則亦顛沛善曰書天命用

小反左傳呂相絕秦曰傾覆我社稷論語顛沛必於是馬

融曰顛沛僵仆也向日先代吳王夫差國滅公孫述稱蜀

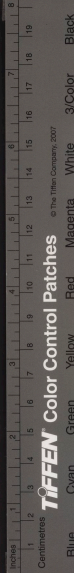
帝而亡雖各以恃險皆勦絕揆度也我度二國則為後敵喪

敗無日翰曰迄竟也成都蜀都建業吳都言竟將顛覆

顧非累卵於疊基焉至觀形而懷恒善曰言其危

懼易見不俟

三十一



TIFFEN Color Control Patches © The Tiffen Company, 2007

觀形

說苑晉靈公造九層臺孫息聞之求見曰臣能累

十一博茶加九鷄子其上公日子作之孫息以基子置下加

九鷄子于其上靈公曰危哉孫息曰是不危復有危於此者

九層之臺三年不成鄰國將欲兵社稷亡滅君欲何望公

即壞臺賈逵國語注袒懼也良日荀息累十二臺子加九

印於上晉平公曰危哉顧二國之危若不同於此何能觀其

形而預權假日以餘榮比朝華而蒼奄藹

也楚辭聊假日以須時說文木槿朝華暮落清曰且

二國之君若日在棠榆猶苟且假其餘光如木槿之朝出暮

落然至覽麥秀與黍離可作謠於吳會善曰尚書

子將相朝周湯設之墟見麥秀之蕭蕭曰此父母之國宗廟

社稷所立也志勸心悲欲契則為朝周俯泣婦人推而廣

之作雅声毛詩序黍離閔宗周大夫行役過故宗廟官室

甚為黍黍而作是詩注曰微子朝周過殷墟悲而歌曰麥

秀蕭蕭兮黍稷離離兮吳之將亡後必有如此歌謠也二國獨言吳會者舉一足以明蜀先生之言

未卒吳蜀二客矍然相顧矍然相顧矍然相顧矍然相顧

有與他曹莫贈友工谷神藥如形茹音弛氣附

坐枕典墨而謝劉曰懷恨也春秋傳即氏懷恨此有

日方言懸也荆揚之間曰懷善曰張以懷先權反今本並

為矍矍大視也呼縛反說文矍矍失意視他秋反字書彙

垂也謂垂下也與彙同並而髓反呂氏春秋以如魚驅

蠅蠅愈至而不可禁然如臭敗之義如舉反廣雅弛釋

也施紙反慎物無反左氏傳注墨色下也說文謝

薛也向日懷然驚也聯焉失意見醜面慙兒情愧也形屈

曰藥物之自死曰如言心死也翰曰弛解也言向者形容

拘束敬聽先生之言愧懼踉蹌乃解舒其氣離於坐所矍矍

面色變墨日僕黨清狂怵迫閩獲卜習蓼蟲之忘

而慙

宰翫進退之惟谷非常寐而無覺見不覩皇輿之

軌躅劉曰漢書昌邑王賀傳曰賀清狂不慧色理有徐而

刺善曰劉淵林注吳都賦躅躅名也秦并天下以其地

為閩中郡班固述兩越傳悠悠外宇閩越東甌



© The Tiffen Company, 2007

TIFFEN Color Control Patches

Blue Cyan Green Yellow Red Magenta White 3/Color Black

Inches 1 2 3 4 5 6 7 8 9 10 11 12 13 14 15 16 17 18 19

Centimetres

尚書注漢國在江漢之南楚辭注蓼蟲不知從乎蓼霍王

逸曰蓼蟲處辛辣食苦惡不從蓼養食甘美毛詩人亦有

言進退惟谷尚寐無寤楚辭恐皇輿之則績漢班

嗣書伏孔氏之執獨也良曰僕黨二客自稱也無疾而迷

曰清狂怵迫酒逼迫也閩謂吳也濃謂蜀也言逼迫居於此

中如夢早之蟲忘其辛味如深谷之中進退無所憑據而說

習不充清曰言是非常寐而不寤指蓋過以泥剽匹

習俗使然所以不見天子上都之軌跡也

之單惠歷執古之醇聽兼重直性述以貶以繆

獨爾宸允而罔定劉曰方言泥剽輕也善曰

注歷逢也若子執古之道兼重性以貶繆言既重其性楚辭

而又累其繆方奚反說文脰重次第物也弋政反漢書

音義應劭曰餽皆也音面國語次序三辰賈逵曰日月星

也餽曰泥剽輕薄也單惠猶小才也性用心誤也貶欠餽

視也辰光日也罔無也二客自云已過者由輕薄小才得先

生說歷古醇厚之義入於我聽復自思用心之誤次以前者

繆言今仲觀先生若目視辰先生玄識深領靡測得

光炫煥不定言敬慎之甚

聞上德之至盛匪同憂於有聖劉曰老子古之

可識夫惟不可識故強為之頌故曰先生玄識深領靡測

曰上德無為而無不為易曰頌諸仁哉諸用鼓萬物而不與

聖人同憂盛德大業至矣哉夫聖人親憂其事然後能立易

體無為而無不為自然動物而不與聖人同憂蓋謂治念造

化出於形器之表者聖人無所復聞無復恤也故曰鼓萬物

而不與聖人同憂其上賦中云顯仁豈明藏用玄默於下覆

報言之善曰王弼周易注不與聖人之憂憂君子之

道不長小人之道不消黍稷之不茂奈聖之蕃殖至於乾坤

簡易是常無偏於生養無擇於人物不能委曲與彼聖人同

此憂之向曰二客言先生頌美魏德深沈莫測也翰曰

匪同謂豈非同也有聖聖人也夫聖人以天下為憂今先生

見我吳蜀之危喻以上皇之盛德使去危就安豈非同聖人

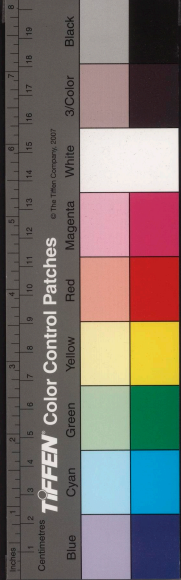
之憂乎抑若春霆發靈異而驚執飛龍潛龍浮景而

幽泉高鏡善曰二客聞言朗然心悟猶春霆響驚執紛然

春始雷則奮靈動矣詩推度客曰震走而驚蛰暗周易震

龍勿用良曰言先生之言啓發我心如方春雷霆初震

則



文選卷六

而蜚虫皆競飛動鏡照也又似潛龍升天浮
於日景我於幽泉之中但涵照於其容暉

雖星有風
雨之好人有異同之性度觀諫諫家與剝廬非

蘇世而居政劉曰尚書洪範曰庶人惟星星有好風星有

其屋諫其家小人剝廬楚辭九章曰諫也必獨立

羊傳君子大居正善曰言已因此幸見諫家剝廬之凶非

謂桓世而居正道也爾雅曰庶幸也王弼周易注曰節覆腹

朝光明之物也既豐其屋又覆其家屋厚家覆聞之甚也

宛楚辭注曰蘇寤之也濟曰節家幽闇之處剝廬小人也窮

窮之居庚近也蘇猶寤也亦二客自言家於幽闇之處其困

以居正道自責之深且夫寒谷豐黍吹律以

顯之五臣本無也字昏情爽曙箴規以善本無

也五臣本無也字劉同鏡注善曰孔安國尚書注爽明

也說文曰曙旦明也銑曰鄒衍居燕地笑而谷寒不生

五穀鄒子吹律暖氣至遂生黍而豐也向曰爽明曙也

箴規敬戒也二客言昏曙之情所以明曉者先生戒使然也

亦猶寒谷吹雖明珠兼寸尺璧有盈曜車二六三

律而暖至

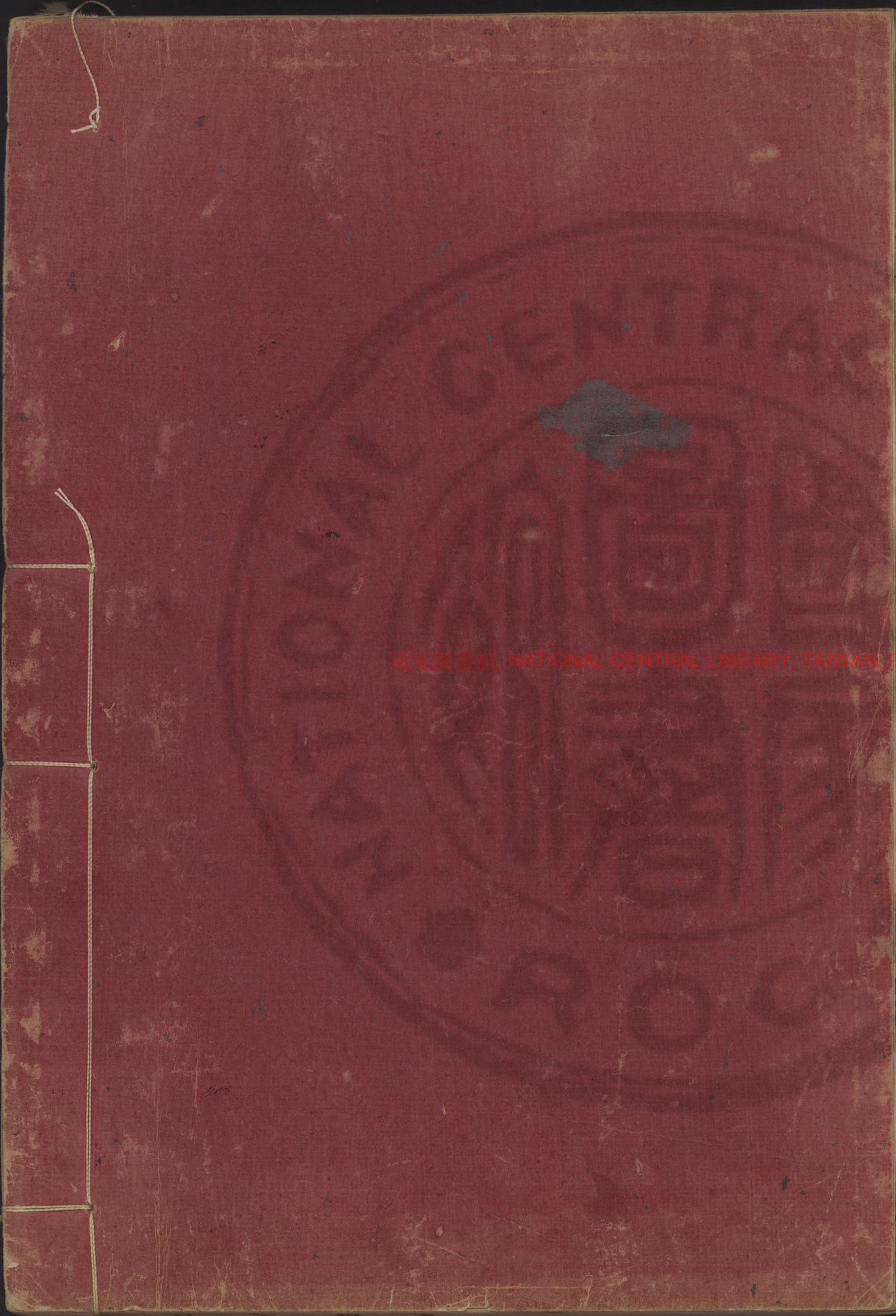
傾五城未若申錫典章之為遠也劉曰太史書曰

曰齊威王二十四年與魏惠王會田於郊魏王問曰王亦有

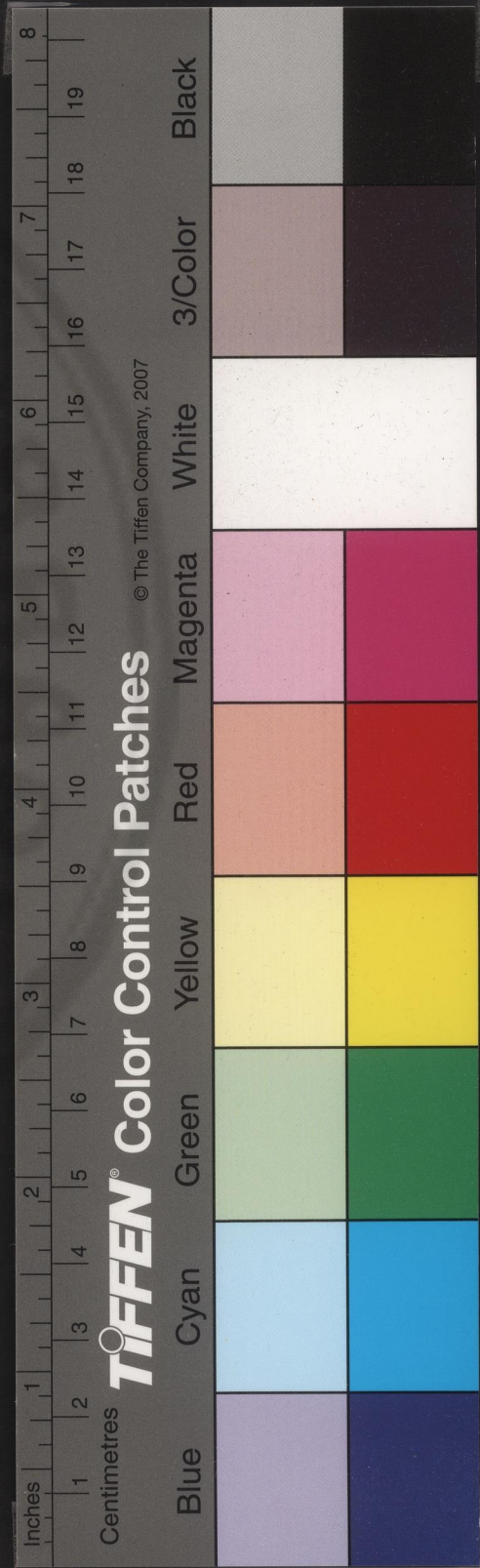
宇乎曰無有也魏王曰若寡人小國也尚有徑寸之珠照車

前後十二乘者十枚奈何以萬乘國而無宇乎善曰尹文

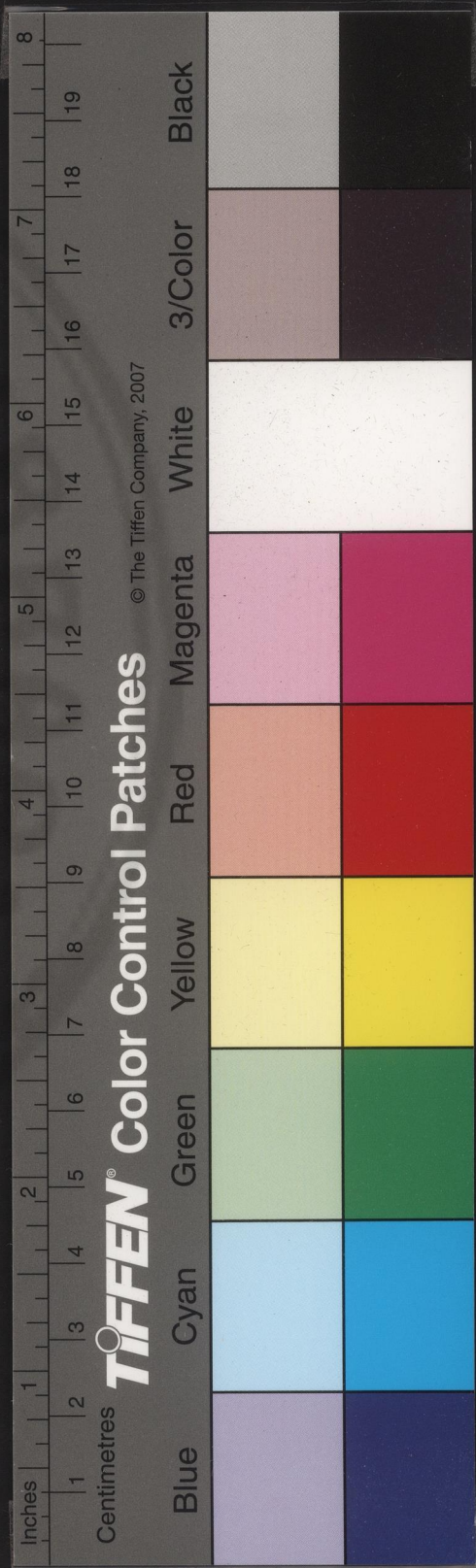
子曰田父得寶玉徑寸置於願上其夜照一室史記曰趙惠
文王得楚和璧秦昭王聞之願以十五城請易璧毛詩曰
錫無疆良曰二客言雖此珠璧可貴不如先生申賜教戒
之為遠
亮曰日不雙麗世無善本作兩帝天經
地緯理有大歸安得齊給守其小辯也哉荀子
辨說譬論給便利而不慎義謂之奸說善曰禮記天無
二日土無二王漢文帝賜尉陀書兩帝並立新序單
秉公經之以天緯之以地經緯不爽天之象也家語孔子曰
小辨害義小言破道濟曰亮信也銑曰天經地緯猶
覆育萬物也王者法之而行帝位所立歸於天人心矣
向曰齊給辨說也二客自言安能守此者自悔之也



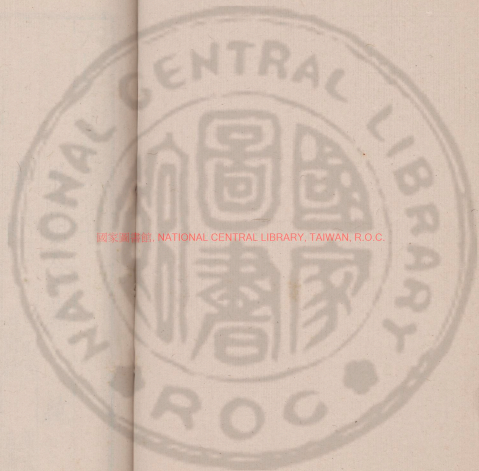
國家圖書館, NATIONAL CENTRAL LIBRARY, TAIWAN, R.O.C.



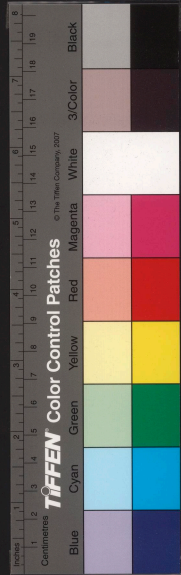
國家圖書館, NATIONAL CENTRAL LIBRARY, TAIWAN, R.O.C.



3468888 v.5



國家圖書館, NATIONAL CENTRAL LIBRARY, TAIWAN, R.O.C.



六臣註文選卷第七

梁昭明太子蕭

統

唐

李善

呂延濟

劉良

呂向註

賦

郊祀

祭天曰郊。郊者言神交接也。祭地曰祀。祀者敬祭神明也。郊天正於南郊。郭外曰郊。

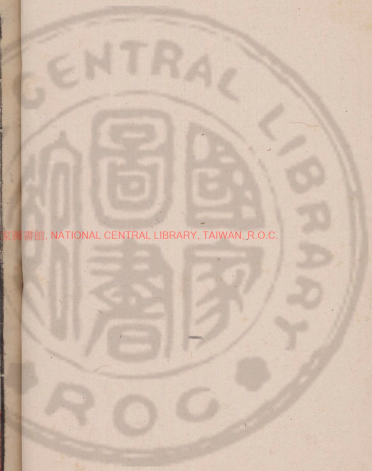
甘泉賦

并序

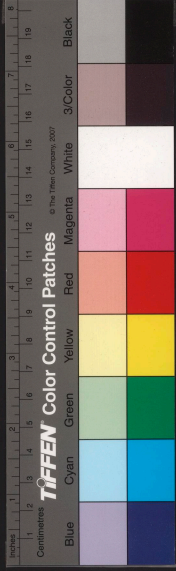
楊子雲

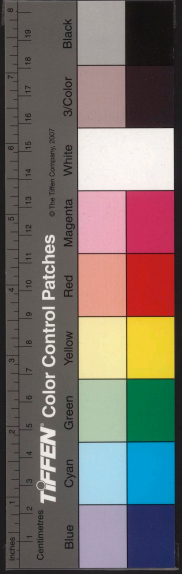
善曰漢書。楊雄字子雲。蜀郡人。也。雄少好學。年四十餘。目擊來游。

京師大司馬王音召以爲門下吏。薦雄待詔歲餘。爲郎中給事。黃甲卒。桓譚新論曰。雄作甘泉賦一首。始成。夢腸出。敗而內之。明日遂卒。然舊有集注者。並篇內具列其姓名。亦稱臣。善以相別。他皆類此。翰曰。楊雄家貧。好學。每制作。暴



國家圖書館, NATIONAL CENTRAL LIBRARY, TAIWAN, R.O.C.





相如之文嘗作縣竹頌成帝時直宿郎揚莊謂此文帝曰似相如之文莊曰非也此臣邑人揚子雲帝即召見拜為黃門侍郎時帝為趙飛鸞無子往祠甘泉宮雄以制度壯麗因作此賦以諷

孝成帝時客有薦雄文似相如者善曰雄答劉歆書雄作成論

城四隅銘蜀人有揚莊者為郎誦之於成帝以為似相如也遂以此得見良曰各則揚莊也薦進也雄文則縣竹頌也相如司馬

上方郊祀甘泉泰畤善曰上謂成帝也漢書武帝幸甘泉令祠官見太康曰時仲靈之所止也唯音鍾良曰泰時壇名召雄待

詔承明之庭善曰諸以材術見知直於承明待詔即見漢書嚴助為會稽太守帝賜書曰君厭承明之廬張晏明廬在石渠門外銳曰待詔待天子命也承明殿名

正月後上甘泉還奏甘泉賦以風善曰漢書求始四年正月行幸甘泉七月甘泉賦亦始三年正月待詔臣雄上漢書

不較正言其辭曰年無幸甘泉之文疑上略誤毛詩序下以風刺上音諷謂之諷

惟漢十世將郊上玄定泰時擁善本神休尊明作非

虎善曰擁祐也休美也言見祐護以伏美之詳也明號下同符三皇也准有也是也十世成帝也上玄天也玄將祭表時莫神擁祐之以美祥因寧已之明號廣雅料欲也產音擁翰曰成帝當漢之十世上玄天也言設壇郊天冀祐之擁祐以休美之祥故尊祭

帝郵胤錫美羊託迹開統善曰文穎曰符合也言同符契於三皇錄功勤

於五帝應劭曰郵夏也流績也錫與也美鏡也拓廣也時成帝夏無繼嗣故終同泰時后上言神明鏡與福祥廣也而開鏡也李奇曰統緒也美弋戰切銳曰郵胤胤錫美美鏡拓廣也言成帝夏無子繼續故修泰時祭后土也神明鏡



與福伴廣跡 於是迺命羣僚歷吉日協靈辰 善日

而開理緒 命吉也 楚辭歷吉日百將行 郭璞上林賦注歷選出

爾雅辰時也 齊曰祭官也歷選靈善也言命羣官選

吉日令善 星陳在天行 善曰星陳在天行 東京賦清道

時而行之 星陳在天行 按列星陳在天行 易天行健尚

書大傳 明明上天爛然星陳 良日星 詔招搖與太

善本 陰兮伏鉤陳使當兵 善曰 禮記招搖

三辰也服虔曰鉤陳神名 紫微宮外營鉤陳星也 西京賦

鉤陳之外閣道穹隆 西都賦周之鉤陳之位 樂汁圖鉤

陳後宮也 禮記甘泉賦注紫宮外營鉤陳星也然王者亦

法之 星大陰太歲前一辰也鉤陳星名主 屬堪輿以壁壘兮

營鉤陳言皆盡於旌旗以取象 統曰招搖北斗端

梢夔魑 而扶 丑 獮其狂 善曰張晏曰堪輿天地總

夔如龍有角人面魑耗鬼也 獮狂亦惡鬼也今皆稍而去之

左氏傳注屬託也 淮南子地則行準以知曉詩慎

曰地天道也輿地道也說文曰沃擊也丑乙切 向日堪輿

天地之神也使知軍之壁壘稍扶皆擊也夔魑獮狂皆惡神

名入神奔而警蹕兮振殷謹麟忍而軍裝 善曰

曰自招搖遊神之屬也張晏曰堪輿至獮狂入神也言上諸

神各有職役夔魑之屬又稍去之故公入方之神奔走而蹕

蹕殷轡之盛而以軍裝也麟栗忍切漢書武帝紀曰用事入

神文頽曰八方之神 薛君韓詩章句振奮也殷麟言盛

多也軍裝如軍戎之裝 向日入神入方之神令輿天出 虫

尤之倫帶干將而乘王威兮飛蒙茸 而走陸 梁善曰張晏曰王威以王為戚私也晉灼曰蒙茸蒙茸而亂

走者陸梁而跳謂猛士之輩 西京賦出木象鉞奮虜被

觀音班 山海經蚩尤作兵戈 史記黃帝與蚩尤戰

於涿鹿之野 斧頭篇鉞斧也 東京賦紆黃綱要平声干

將 蔡邕獨斷于將劍名 越絕書楚王令歐冶子干將

為鐵劍三枚一曰龍淵二曰大阿三曰工布 吳越春秋干

將者吳人造劍二枚一曰干將二曰莫耶 禮記宋于王威

鄭玄曰威斧也 考工記注杙猶柄也音秘宜而恭切 濟



度皇 平原唐其壇徒汗漫善作兮列新黃善作於

林薄善曰鄧良曰唐近也服虔曰新雜香草也雜夷辛相

之閒 橫并閭與茨茨若若兮紛被皮麗其亡臣

本竹 鄂五各反 善曰答答頤篇 橫聚也并閭樓也失信

也麗音隸 鏡曰借借也并閭爰若皆瑱草 崇丘陵之

駝頗 駝我兮深溝崇巖巖而為谷善曰蘇林曰駝

物名駝城高也 欽巖旁深見言山阜之高溝坑之深 達達

五臣本 離宮般 以相燭兮封巒石關迪善本作延

庶乎連善本屬武帝復往往修理之也往往作是是古

文往字也往也言非一也與班司三輔黃圖曰甘泉

有石湖觀封巒巖施麻相連見也施大爾切鄭玄表張傳

曰屬連也 齊曰般布纒也言官館分布有

雲謫波詭摧罪唯子而成觀上變切善曰正虛曰

水波知謫詭也摧摧林木崇積見也言大厦之高而成觀閉

也 良曰大厦屋也圖為雲水成之文以為詭異摧摧

木崇積見言此屋積 仰矯善曰首以高視兮目冥見

眴縣而無見善曰王逸楚辭註曰橋舉也橋與眴同良

亂正瀏劉濫以弘情傲兮指東西之漫漫善曰瀏

Inches 1 2 3 4 5 6 7 8 9 10 11 12 13 14 15 16 17 18 19 20

Centimetres

Blue Cyan Green Yellow Red Magenta White 3/Color Black

© The Tiffen Company, 2007

TIPPEN Color Control Patches



軫軫也軛板也軛與軛同周流流行周徧也而無垠音銀

軛軛也軛板也軛與軛同周流流行周徧也而無垠音銀

其體軛也軛板也軛與軛同周流流行周徧也而無垠音銀

馬犀之璘音隣璠音斌翠玉樹之青葱兮壁

為葉璠馬犀言作馬及犀為璠也璠蒼曰璠璠文見也璠

向曰翠玉樹也謂武帝植玉樹於此宮以鳴者王

犀牛等為璠璠璠璠物大彩

承鐘虞兮嵌音咸巖巖其龍鱗善曰孔安國尚書

見也嵌開張之見也龍鱗似龍之鱗也鱗乞切嵌火酢切

濟曰乞壯勇身言壯勇之金人飾以龍文令其鐘虞嵌巖巖

開張見揚光曜之燿燿兮垂景炎豔之忻忻音

善曰晉灼曰景大也廣雅曰忻熱也音欣

所居處也配匹言此言觀亦可匹之大

其獨出兮檄陟北極之嶠嶠七旬切善曰應劭

嶠嶠嶠也爾雅北極謂之北辰嶠其勿切檄竹指灼曰

千旬切

秀見列宿廼五臣本施咸於上榮兮日月纒經於

柎音真振音辰雷鬱律於巖巖鳥耳善兮電倏

忽於牆藩善曰鬱律小聲也上林賦巖巖洞房釋名曰

巖巖山之處電光微見於牆藩之上鬼魅不能自逮兮半

所然與熱五臣本配帝居音真之懸圃音真象泰壹五臣

氣同感善曰服虔曰曾城懸圃閼風崑崙之山三重

太善曰服虔曰曾城懸圃閼風崑崙之山三重

所居處也配匹言此言觀亦可匹之大

天神也居於紫微宮言此神麗亦取象焉

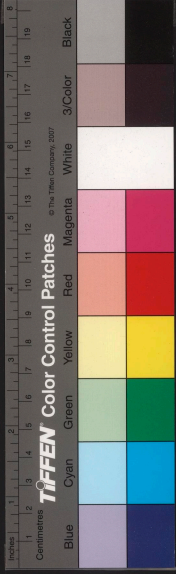
洪臺嶠善本作場

嶠嶠嶠也爾雅北極謂之北辰嶠其勿切檄竹指灼曰

千旬切

秀見列宿廼五臣本施咸於上榮兮日月纒經於

柎音真振音辰雷鬱律於巖巖鳥耳善兮電倏



長途而下顛 善曰逮及也 爾雅顛頽也 良曰顛墜也 言鬼魅至神亦不及其上半途而顛墜 歷

倒景而絕飛梁 陽子明經曰倒景氣去地四千里 如浮郊祀志注在日月之上日月返從下照故其景皆倒在下限度曰浮高見 晉灼曰飛梁浮道之橋 孫炎爾雅注蠖蠖蟲小於蚊 張揖三蒼注擊拂也 向曰倒景上照也 歷浮皆過也 撒拂也 蠖蠖遊氣也 飛梁闕道也 言高反出倒 左攬槍而右玄冥

兮前燦遙闕而後應門 善曰晉灼曰大人賦 攬遙燦雷雄嶷相如故云爾 燦闕赤色之闕也 南方之帝曰赤熛怒應門正門在燦闕之內 應劭曰大人賦注曰攬槍奔星也 張揖曰玄冥北方黑帝佐也 翰曰攬槍星名 玄冥其方水神名 燦赤色浩赤闕於南以象方色 應門正門在闕後 陰西海與幽都兮涌醴汨以生川 善曰如淳曰言闕之高乃

涇西海 山海經北海之內有山名曰幽都黑水出焉 涇涇醴泉涌出也 方言汨疾也 銑曰汨疾生成也 言闕高

涇西海 涇涇醴泉涌出也 方言汨疾也 銑曰汨疾生成也 言闕高

涇西海 涇涇醴泉涌出也 方言汨疾也 銑曰汨疾生成也 言闕高

涇西海 涇涇醴泉涌出也 方言汨疾也 銑曰汨疾生成也 言闕高

涇西海 涇涇醴泉涌出也 方言汨疾也 銑曰汨疾生成也 言闕高

涇西海 涇涇醴泉涌出也 方言汨疾也 銑曰汨疾生成也 言闕高

涇西海 涇涇醴泉涌出也 方言汨疾也 銑曰汨疾生成也 言闕高

涇西海 涇涇醴泉涌出也 方言汨疾也 銑曰汨疾生成也 言闕高

涇西海 涇涇醴泉涌出也 方言汨疾也 銑曰汨疾生成也 言闕高

涇西海 涇涇醴泉涌出也 方言汨疾也 銑曰汨疾生成也 言闕高

涇西海 涇涇醴泉涌出也 方言汨疾也 銑曰汨疾生成也 言闕高

涇西海 涇涇醴泉涌出也 方言汨疾也 銑曰汨疾生成也 言闕高

涇西海 涇涇醴泉涌出也 方言汨疾也 銑曰汨疾生成也 言闕高

涇西海 涇涇醴泉涌出也 方言汨疾也 銑曰汨疾生成也 言闕高

涇西海 涇涇醴泉涌出也 方言汨疾也 銑曰汨疾生成也 言闕高

涇西海 涇涇醴泉涌出也 方言汨疾也 銑曰汨疾生成也 言闕高

涇西海 涇涇醴泉涌出也 方言汨疾也 銑曰汨疾生成也 言闕高

蛟龍連蜷 於東厓兮白虎敦

五臣本 圍乎崑崙 五臣本作崑崙 善曰連蜷長曲見

一之前居左青龍右白虎 眼度曰象崑崙山在甘泉宮中也 濟曰崑崙山天帝所居左青龍右白虎

言此中象而為之連蜷長 覽穆流於高允兮浴勇方

曲鬼屯圍怒感兒 皇曰服虔曰高允官名也 晉灼曰穆流

皇臣本 於西青 善曰服虔曰高允官名也 晉灼曰穆流

皇臣本 於西青 善曰服虔曰高允官名也 晉灼曰穆流

皇臣本 於西青 善曰服虔曰高允官名也 晉灼曰穆流

皇臣本 於西青 善曰服虔曰高允官名也 晉灼曰穆流

皇臣本 於西青 善曰服虔曰高允官名也 晉灼曰穆流

前殿崔魏兮和氏玲瓏 五臣本作玲瓏

黃金為壁帶含藍田 璧玲瓏明見貌 前殿正殿也 諸宮皆

有之 漢書未央宮立前殿 良曰前殿殿名 崔嵬高也和

氏璧也用以飾 抗浮柱之飛榭兮神莫莫而扶傾

殿瓏玲光明兒 善曰抗舉也 舉浮柱之飛榭 言檐宇高峻若神清淨而扶其

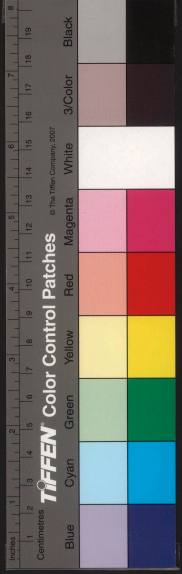
善曰抗舉也 舉浮柱之飛榭 言檐宇高峻若神清淨而扶其

傾危也 抗善作抗與抗同 毛詩君婦莫莫

傾危也 抗善作抗與抗同 毛詩君婦莫莫

傾危也 抗善作抗與抗同 毛詩君婦莫莫

傾危也 抗善作抗與抗同 毛詩君婦莫莫



文選卷之

淨也 向曰浮柱梁上柱也飛榦榦也言檣閱坑閱閱

字高峻若衆神扶持其傾側也莫莫衆多見

其寥廓兮似紫宮之崢嶸善曰開高也說文曰閱闕高天之見也寥廓虛靜見

西京賦正紫宮於未央表峻闕於闕闕辛氏三秦記未央宮一名紫微宮然未央爲樞稱紫宮其中別名上林賦

崢嶸司馬彪曰崢嶸深見閱音浪寥音僚翰曰閱闕闕皆高也寥廓虛靜也言此殿高而虛靜

駢交錯而曼善曰曼高有似紫微宮之高深也崢嶸高深見

衍戩兮峻嶂音隗五賄切五臣本作嶂鬼平其相嬰善曰西

深集乎中園陳師按屯駢部曲列隊又曰駢猶併也步田切

曼衍分布也堦蒼峻山長見嶂隗高見嬰統也乘雲閣而

上下兮紛蒙籠以混成善曰服虔曰蒙籠覆兒混成若自然也云翠言高連雲也

也老子有物混成良曰雲覆言高連雲也混曳紅采

五臣本作之流離兮颺羊翠氣之宛延善曰言觀之

氣流離宛延於其側繞注同宛延長曲見襲璇室與傾宮兮若登高眇

遠亡國五臣本若登高眇而遠肅乎臨淵善曰服虔曰襲纏也

以此欲策應劭曰登高遠望當以亡國爲戒若臨深淵也

曼子春秋夏之衰也其土氣作爲璇室殿之衰也其王紂

作爲傾宮迴戾標肆其殃徒浪切駭兮破披披桂

椒而鬱移夷楊善曰服虔曰迴戾回風也

同說文鬱木震生也肆疾也陽逼也廣雅駭起也破與披

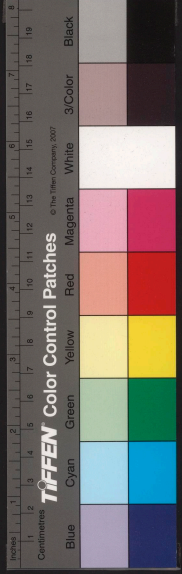
陽駭披散桂椒又鬱鬱移楊也向注同椒桂香木移楊木

名言迴風疾過而鬱起則被拂香木鬱茂於移楊

五臣本韓詩章句將肆也薄房隔切良曰薈

柱土研也韓詩章句將肆也薄房隔切良曰薈

容崇盛也謂氣盛擊於曲折與搏風也搗搗曲折也



香咲送盼許以棍平批薄結薄芍聲駢萌隱而歷鐘

善曰芍亦香字也棍同也批擊也歷鐘經歷至鐘也鏡曰咲肘疾故自言

香氣與風同歷於鐘乃駢隱而發聲排王戸而颺金鋪兮發蘭蕙與

芍藟善曰李可曰鋪門鋪首也言風颺香氣既排王戸而

王飾戸也鋪門首也言風開王戸颺帷善曰掛開也王戸

門首發蘭蕙芍藟之氣也善藟木身早惟善曰掛開也王戸

音其拂汨密兮稍暗暗鳥而靚靜深善曰深深

也拂汨鼓動之兒暗深空之兒向曰彌聲也拂汨動也

也稍少也言風擊其帷幔發聲而動少聞則聞然深靜

陽清濁穆羽相和兮若夔牙之調琴善曰張見曰

穆然相和莊子黃帝曰一清一濁陰陽調和善曰張見曰

樂教胥子別子伯牙善鼓琴次清曰言風擊清濁之立言具

細如羽聲穆然相和如夔牙彈琴焉善曰張見曰

夔舜樂百牙伯牙也皆古之善樂般僂棄其削綺居廁

居衛兮王爾善作投其鉤繩善曰應劭曰削曲刀也

工般魯劍也爾王爾也善曰應劭曰削曲刀也

般一云公輸之子魯哀公時巧人爾王爾皆古之巧者也

淮南子魯般以木為齋而飛之又曰王爾無所錯其削劍

與非同傅音垂齊曰般僂王爾皆古巧人也削劍刀鑿也

鉤曲尺繩以作直言見此雖方征僑與僂佺兮猶彷彿

佛善曰賈灼曰方豈也征行也言宮觀之

觀循彷彿若夢也鄭玄毛詩箋方且也征僑姓征名僑

司馬相如大人賦廝征伯喬漢書曰喬並同也餘

依靈說列仙傳僂佺槐里采藥父也食松實形体生毛數十

餘飛行課走馬說文彷彿相似不誤也楚辭時彷彿

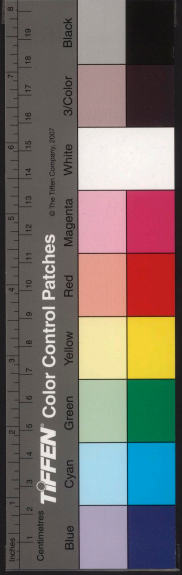
以遙見謔即諱字音帝良曰亦且也征僑僂佺皆

古仙人名且仙人遊焉亦不識其形狀髮髯如夢中於是

事變物化目駭耳回五臣本蓋天子穆然珍臺間

關館琰題王英螳音螳善蚺於蠖鳥濩郭之中

本作蠖蚺綠蠖郭濩郭之中



九選也

善曰昏頌篇駭驚也回謂回皇也應劭曰題頭也懷棧之形

頭皆以玉飾言其英華相燭張晏曰蠅娟燮刻鏤之形

先子曰玉英出藍田孝經援神契王英王有英華之色

蠅音淵統曰言官觀之上彫鏤變化皆驚駭人之耳目也

穆然靜默見謂天子於珍臺廟第之中靜默思祭祀之事

唯題以玉飾棧英華相照也垣瑒燮燮宮觀深邃之見

天所以澄心清魂儲精垂恩

善本作恩善曰鄭玄

曰澄心清意言儲蓄精誠異神垂恩也濟

感動五臣本

曰言天子澄心清魂儲蓄精誠垂心也

有迴天地逆釐三神者善曰服虔曰釐福也幸昭曰逆

音照良曰逆迎釐福也言感動

迺函甘棠之惠善本

徒冠倫駐能來函甘棠之惠善本

相與齊乎陽靈之官善曰章昭曰搜擇也速匹也

善本索求也偶對也應劭曰冠其

韓倫魁樂也皇章縣堯臣也伊尹湯臣也毛詩序甘棠

美邵伯也又曰東山周公東征也韓康伯易注洗心曰齊

齊則齊切祭天之所故曰陽靈謝注同甘棠詩篇名美節

公化周公東征管蔡功成則業冠冠冕也魁樂也言擇取

賢人舉伊之徒有魁樂之風者

與之同齊於陽靈宮陽靈宮名

瓊枝以為芳翁五臣本

清雲之流霞善本

若木之露英善曰蘇謂瓊枝之藉地而為帝也楚辭

折瓊枝以繼佩淮南子志屬清雲非夸

矜也相如大人賦曰呼吸流壑餐朝霞露以作嘏古字

通山海經灰野之山有赤樹青葉名曰若木露英英之舍

露者良曰若木神木也言吸雲

表之霞若木之露以取清潔也

乎頌祇之堂善曰禮神謂祭天也賈灼曰后土歌祭之處

也為歌頌以祭地祇向曰神園祇堂皆祀

神之所作歌

建光耀之長旂善曰昭華覆之威威

類以祭之

善曰服虔曰昭明也華覆華蓋也堪倉曰

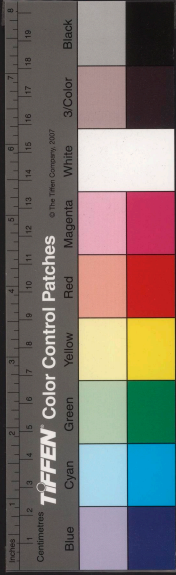
簷旌旗旂也威猶威冠也

攀璇璣而下

視子行遊目乎三危善曰虞書比斗七星所謂璇璣

王衡楚辭忽及顧以遊目尚書

下星七



曰真子黑水至干三危 鏡曰瑛瑛北斗也
危山名言臺高司攀北斗下視三危山 陳衆車於

東阮庚苦兮肆王軼犬而下馳善曰同濟注音灼曰

切國音注 肆恣也 楚辭奔王軼而並馳 濟曰東

阮東海也王軼王節車軒也言陳列衆車於東海恣其車騎

下馳 漂龍淵而還旋 九垓錄兮窺地底而上廻

善曰應劭曰龍淵在張掖服虔曰九垓九重也言從東阮下

馳遂浮龍淵而統其九重乃窺地底而上廻說文曰漂浮

也 莊子千金之珠在九重之淵驪龍頷下 廣雅垓垓也

匡亦重之義也 向曰龍淵劍名言浮龍淵旋廻九重之高

窺見地底而 風從從音聳 而扶轄兮鸞鳳紛

其銜善曰從從疾兒音疎音灼曰銜銜也 濟 梁弱

水之滯注同言使疾風扶車轄鸞鳳銜也 兮躡不周之透音移 善曰

之東有弱水渡之若滯音移 善曰 兮躡不周之透音移 善曰

水也 廣雅躡躡也 山海經西海之外有山不合名曰不

周透蛇欲平見也 畢註定切 漢音 炎

想西王母欣然而

上壽兮屏王女而却宓妃善曰言既臻西極故想王

德故屏除王女而及宓妃亦以此敬諫 山海經王山西

王母所居 神異經東嶺中有大石室東王公居之常與

王女共投壺 東京賦宓妃攸銷神用擬妃 楚辭

宛宓妃於伊洛王逸曰宓妃神女蓋伊洛之水精 鏡曰西

王母仙女也王女美女宓妃洛水女神也言至西極 想

王母上壽乃娛好色敗德故屏除美女宓妃也 王女

云 所眺其清臚 兮必妃曾不得施其蛾眉

善曰服虔曰臚目童子也 毛詩瞻首蛾

眉 良注同言屏棄不用無所呈其眉目 方攬覽 道德

之精剛兮伴神明與之為資善曰晉灼曰等天地之

也精剛精微剛強也 翰注同伴法也言 於是欽柴宗

賜政道德精微之理法神明以爲資用 於是欽柴宗

祈燎薰皇天 善曰恭敬備柴尊崇所祈也 尚書至于

德宗柴應劭曰杜丘之香也 鏡曰言恭



周禮注曰按賓曰備然謂替礼者也暗謂眾威也委積也
統注同言神儀從衆多下於清壇致以祥瑞穰穰然委積如

也於是事畢功弘廻車而歸度三壘兮偈棠
黎五臣本作黎字善曰晉灼曰黃圖無三壘相如傳有封
壘觀三壘即封壘觀也漢書甘泉有封壘京黎韋昭曰

閑息也翰曰因事畢謂祭畢也功績
既大廻車將歸度三壘山息棠黎館
天閭決兮地垠

開八荒協兮萬國諧善曰禮記注曰闕門限也决
亦開也言門決以出德澤故八荒

萬國俱協諧也向曰闕限決開也言天地之
明開通以出德澤故入荒萬國無不諧和也登長平兮

雷鼓磔善天聲起兮勇士厲善曰如淳曰長平
聲也口蓋切天聲如天之聲言其大也左氏傳注曰厲

猛也消曰雷鼓大面鼓也盛大也言天子登此坂擊鼓其
聲大如雷而故曰天聲也雲飛揚兮雨滂沛五臣于

脣德兮麗萬世善曰言恩澤之多若雲行雨施君臣皆
有聖德故華歷至於萬世也毛詩二

音樂兮鄭次曰于於也脣皆也翰曰謂天之恩澤霽霽如

雲雨于脣德謂君聖臣賢以德相輔且麗長至於萬代也

亂曰善曰王充論衡注曰亂理也所以發理辭指崇崇
圜丘隆隱天兮善曰崇崇高見也廣雅圜丘大壇祭

言高登降崩爾施爾單善曰圜丘祭天之壇崇崇隱天
也單大見壇垣增宮參善本坦兮善曰登降上

道也單大見壇垣增宮參善本坦兮善曰登降上
圜兒銑同善注作參差駢步嵯峨兮何材

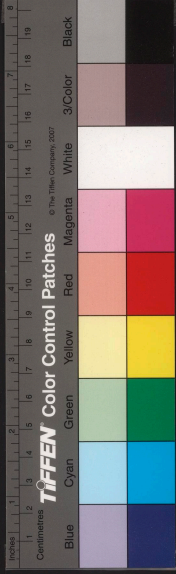
良曰參差不齊見嵯峨高嶺零嶒營嶙鄰岫旬洞無
也言宮宇駢列而高也嶺零嶒營嶙鄰岫旬洞無

厓五臣本兮善曰厓厓曰崕嶒嶒岫深無上天之粹載
厓作厓善之見齊曰高深無涯上天之粹載

杳旭卉兮善曰經事也大旨深遠也旭卉難知也毛詩上
天之載無聲無臭銑曰杳高遠也旭卉難知也毛詩上

也言上天之事吉同聖皇穆穆信厥對兮徠五臣本祗
遠故其美衆多聖皇穆穆信厥對兮徠五臣本祗

作祗郊禋神所依兮善曰李奇曰對既也能與天相對
配也詩曰帝作邦作對言宋郊禋



敬也

而況敬故為神祇之所依也 良曰聖皇帝也 對配祇

敬也 言能與天相配致敬以奉郊禋故為神所依附也 非

徊招搖靈棲遲兮 善曰招遙猶彷彿也 更延即樓遲也

更延音棟 延大夷切 善本樓遲作更延 暉光 善本作眩

暉降厥福兮 子子孫孫長無極兮 良曰言神依于 福故得子孫無

耕藉 善曰臣瓚漢書注曰景帝前詔曰朕親 耕藉以躬親為教藉謂藉藉之也

藉田賦 善曰魏榮緒晉書曰泰始四年正月丁 亥世祖初藉于千畝司空掾潘岳作藉

潘安仁 善曰臧榮緒晉書曰潘岳字安仁 榮 稱為音重弱冠辟司空掾府參事高

帝時作賦藉者借也借人力理 帝時作賦藉者借也借人力理

以其釋文書次引證踴躍故並不取 一翰 曰同善注益昌屬文仕西晉為黃門郎晉武

伊晉之四年正月丁未皇帝親率羣后藉于千

畝之甸禮也 善曰晉書曰丁亥藉田戊子大赦今為丁

日躬耕帝藉天子三推為藉千畝 銑曰伊維也 於是

乃使甸帥清畿野廬掃路封人境以官掌舍設

拒師帥長也 然甸師而為師者避晉景帝諱 周禮野廬

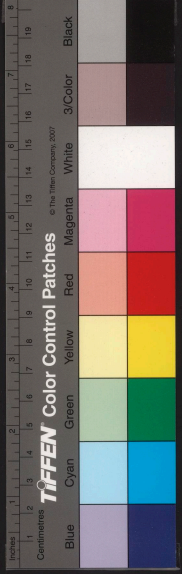
氏掌建國道路 周禮封人掌設王之社壇為畿封而樹之

鄭玄曰聚土曰封壇謂壇乃塚埒也 周禮掌舍掌天之會

同舍設拒拒再重杜子春詩為杜杜 圭壇蔚其嶽立

兮翠幕黝耿以雲布 善曰因語號文公曰古者王命司

空除壇于藉 揚脩許昌官賦華



殿炳五嶽立

周禮注曰惟嶽上曰岳

魏文帝愁霖賦

女雲蹙其四塞默黑鬼也對禱書雲布霧散齊曰春上

青敢用青壇翠幕也嶽立言高也結崇基之靈址于啓

雲布言廣也詩黝其色之深也

四塗之廣昨善曰崇基調壘也於壇四面而爲階也說文

壇之基也啓開昨主階也良曰結搆也址

昨階也餘注同沃野墳腴膏壤平砥清洛濁渠引

流激水遐阡繩直通陌如矢劉曰膏腴肥沃也史記

子虛賦激水雜移史記秦孝公壞井田開阡陌風俗

通南北曰阡東西曰陌東京賦周初基其繩則直

毛詩曰其繩則直毛萇曰言不失繩直之宜詩曰其直如

矢善曰墳腴也賦曰堵衍斤斤鄭玄曰水厓曰墳

蜀鄙賦內函要害於膏腴鏡曰祀五也言千畝之田實

壞而平激引河洛之水以灌田阡陌田畔道也言如繩矢之

端五臣本總作葱疇服于縹軹於于糾轅綴於黛

帟善曰總轡帝耕之牛之說文曰總帟青色吳都賦

帟蘇軾中於羣搭五臣本作背說文曰疇騾牛也騾以股

領曰說文曰緇染青而場赤色也鄭玄禮記注

之金向曰疇牛也既車既也相農器也經謂置儼儲

於廛左俟萬乘之躬履善曰駕牛儼然在於廛左以

故曰儲駕說文儼好兒也善曰漢書曰廛一百畝也然

古耕以來而今以牛者蓋晉時創制不公於古

乘天子也儲牛以待天子親履耕事百僚先置位以職

分自上下下具惟命臣善曰西都賦左右庭中

師刑儼賦先置乎白旗之南漢書六卿各有徒屬戎分

也周易自上下下其道大光西京賦具帷帝臣鄭玄儀

禮注曰命者加爵服之名向曰僚官也言襲春服之

百官各以位次自一命至九命咸從天子

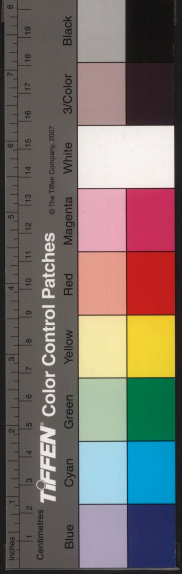
萋萋兮接游車之麟麟善曰司馬彪上林賦注曰袞

服也禮記孟春衣青衣

魏都賦冒步顧以升降善曰服而道遥論語春服既

成韓詩章句萋萋感也文穎漢書注曰天子出游車

大選二



光乘

毛詩有車轄轡 翰曰蓋春衣青故言春服也美美色感兒游車天子從車也言百官皆隨從車而行韓轡也

微風生於輕德 儼兮織埃起於朱輪 善曰德車德也釋名車德

所以御熱 吳郡賦驛馬覺跡失輪累轡 森奉璋 楊禪書朱輪者十人 向曰德車網也埃細塵也

以階列兮望皇軒而肅震 善曰森也風兒也 音真 善曰森也風兒也

露之晞朝陽兮衆星之拱北辰也 善曰毛詩湛湛

毛長日晞也言露見日而晞以喻諸侯承命而加敬也 論語為政以德譬如北辰居其所而衆星共之 向曰言諸

侯見於天子肅然如湛露 於是前驅魚麗 屬車鱗

引也 善曰周禮王出入則自左馭而前驅鄭玄曰前驅如金吾

也 善曰周禮王出入則自左馭而前驅鄭玄曰前驅如金吾

也 善曰周禮王出入則自左馭而前驅鄭玄曰前驅如金吾

也 善曰周禮王出入則自左馭而前驅鄭玄曰前驅如金吾

也 善曰周禮王出入則自左馭而前驅鄭玄曰前驅如金吾

也 善曰周禮王出入則自左馭而前驅鄭玄曰前驅如金吾

也 善曰周禮王出入則自左馭而前驅鄭玄曰前驅如金吾

也 善曰周禮王出入則自左馭而前驅鄭玄曰前驅如金吾

也 善曰周禮王出入則自左馭而前驅鄭玄曰前驅如金吾

也 善曰周禮王出入則自左馭而前驅鄭玄曰前驅如金吾

也 善曰周禮王出入則自左馭而前驅鄭玄曰前驅如金吾

也 善曰周禮王出入則自左馭而前驅鄭玄曰前驅如金吾

也 善曰周禮王出入則自左馭而前驅鄭玄曰前驅如金吾

也 善曰周禮王出入則自左馭而前驅鄭玄曰前驅如金吾

也 善曰周禮王出入則自左馭而前驅鄭玄曰前驅如金吾

也 善曰周禮王出入則自左馭而前驅鄭玄曰前驅如金吾

十一乘子虛賦曰珍怪異獸方端解萃 閭闔洞啓參塗 何同善注取五行如魚鱗之聚 洛陽有閭闔門 西京賦旁開

方馬 善曰洛陽宮舍記 拜瀛賦乃馳千駟 統曰閭闔天

明也參塗 常伯陪乘太僕秉轡 善曰尚書 左右常伯

駟馬而行 周成王常伯任侍中殿下稱制出即陪乘 周禮注 陪乘

參乘也 漢書漢乘輿大駕儀公卿奉引太僕御 陪乘

陪乘也 漢書漢乘輿大駕儀公卿奉引太僕御 陪乘

之種司農撰播殖之器挈嘉葶升降之節宮正設

閭闔之躡 善曰周禮 上春詔王后帥六宮之人而生種

後種先熟謂之種 漢書大農令武曹與名大司農 尚書

孔安國論語注撰具也 史記后稷播殖百穀 尚書

傳 播布也 善曰周禮 周禮有聖壺氏 宮正凡

邦之事睡宮中 鄭玄曰正長也宮中之長 鄭司農曰躡

謂止行者道若今時儼躡 良曰播殖謂未邦 天



子乃御王輦蓋衝牙鐸善鎗又行綃悉統丸粹

七綵七大夫善曰藏榮緒晉書大駕幽薄有大華華

遂綵蓋中道王華大華也西京賦曰華蓋承辰天華

前驅華蓋星覆北斗王若法而作之禮記凡帶必有

佩王者有衝牙居中央以前後觸也籍籍王也籍又耕

切書班婕妤賦紛綃綃兮統素聲緒思樵切粹七粹切良

日綃統薄素練也金根照耀以炯古是兮龍驥

騰驤而沛善曰司馬彪續漢書曰漢承秦制御為

乃奮翅而騰乘車金根安車立乘文畫輪西京賦

赴走也沛又作姿容貌東京賦曰齊龍驤之沛艾綜曰騰驤

騰驤沛艾皆馬行貌相如大人賦沛艾赴蟻統

青綃於震兌中黃暉以發暉方方綵紛其繁會

善曰謂處澤之儀車騎注旌各依方色也表猶標也周易曰

震南方之卦也坎者正北之卦也震者東方也正西秋

也周禮東方謂之青南方謂之赤西方謂之白北方謂之

黑詩傳縞白色也周禮地謂之黃咸榮緒昔書幽

箒謂青立車去月安車赤立車赤安車黃立車黃安車白立車

白安車黑立車黑安車合十乘並駕建旗十二如車色

統曰同善注天子行車服於禮五輅鳴鑾九旗揚旆

各以方色而引前繫金言盛也

瓊鈸吸入芸雲罕晡善曰周禮王之五輅一

路四日車路五日木路又曰掌九旗之物名日月為常琫龍

為祈通帛為輔案帛為物能虎為旌鳥雀為高旗龜蛇為旒全