



始



14. 6二-245



調查報告第十八号
地震觀測錄
昭和二年地震驗測表
其三

14.6
245

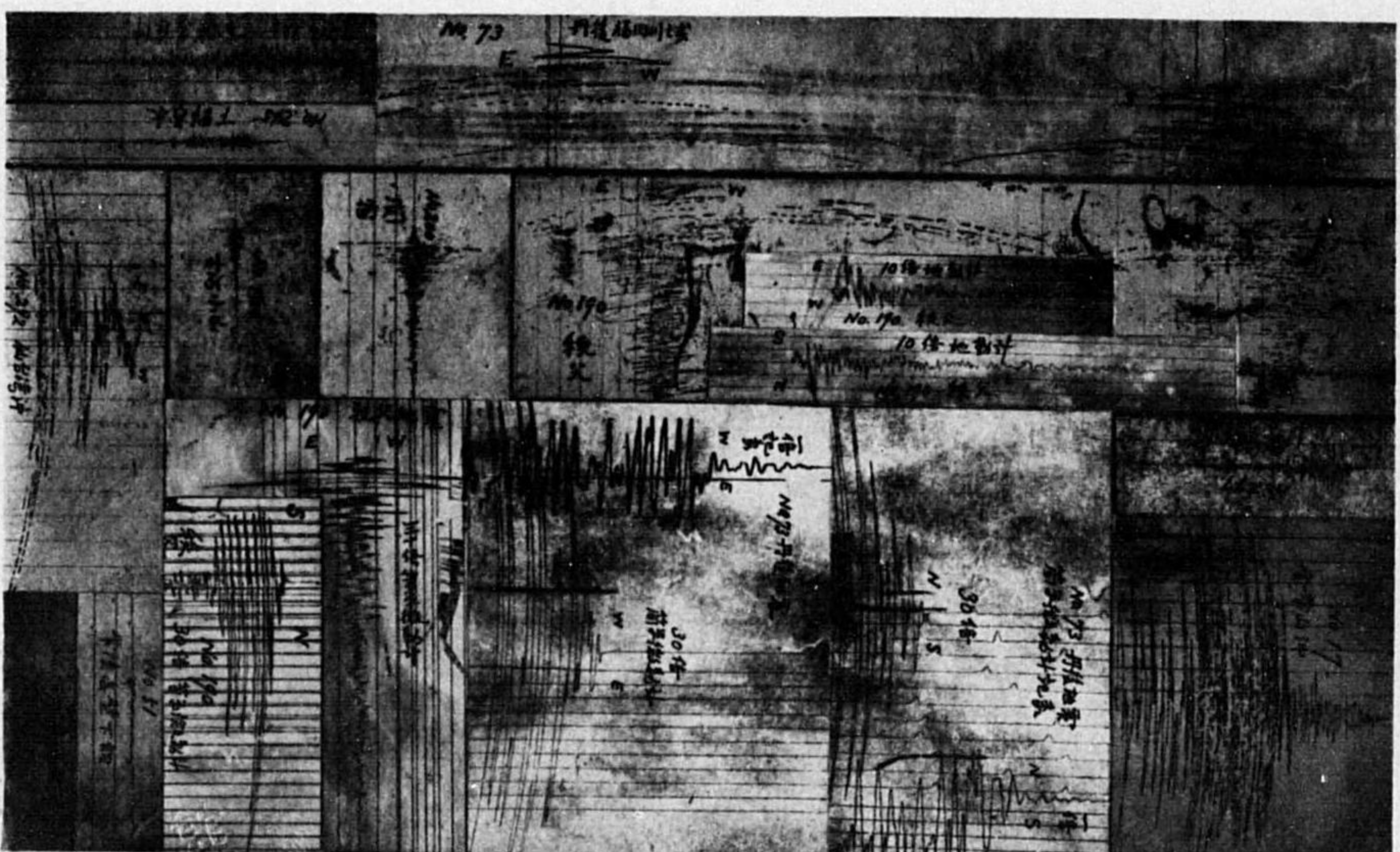
調查報告第十八號

地 震 觀 測 錄

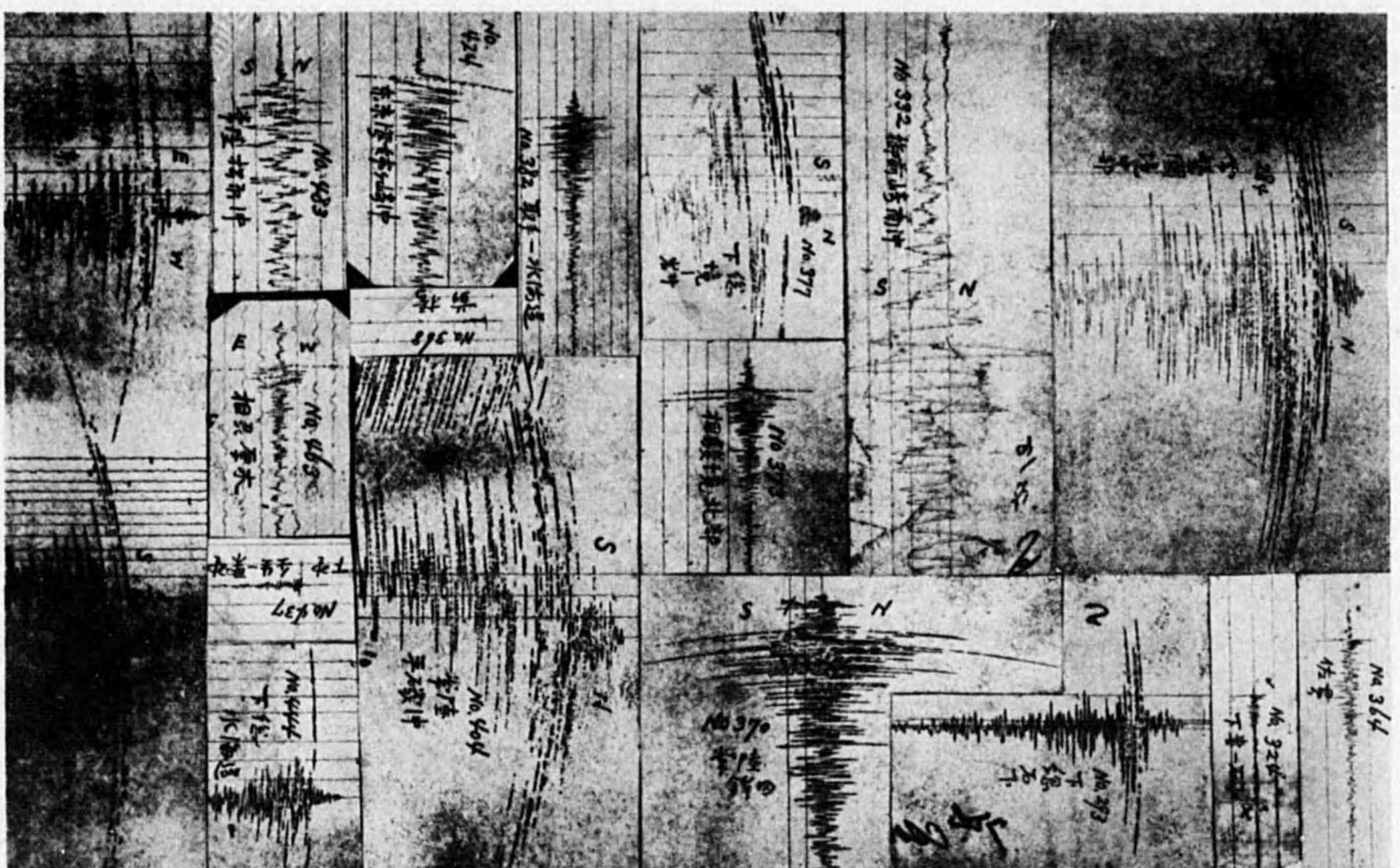
(其三)

昭和二年地震驗測表

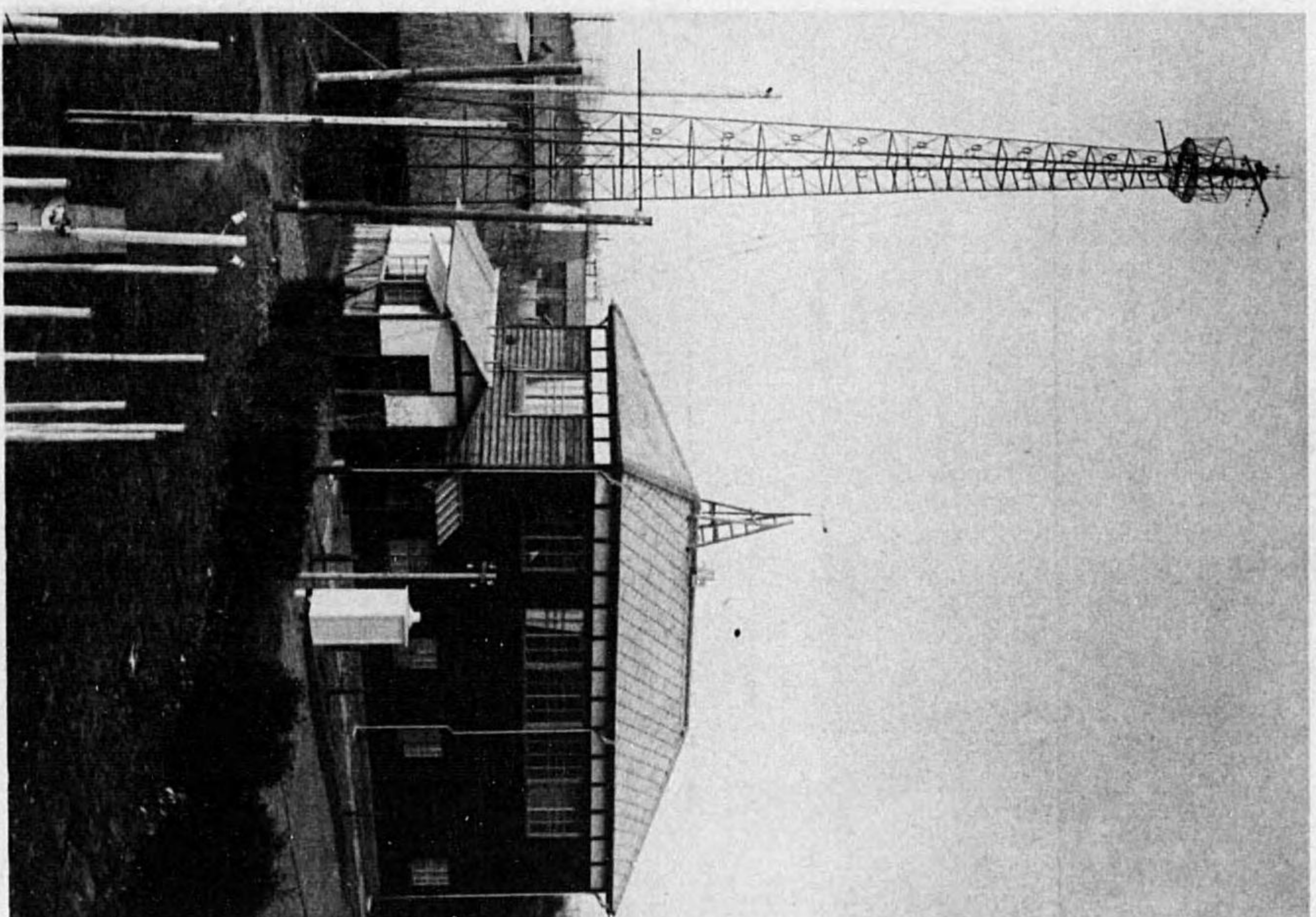
埼玉縣熊谷測候所



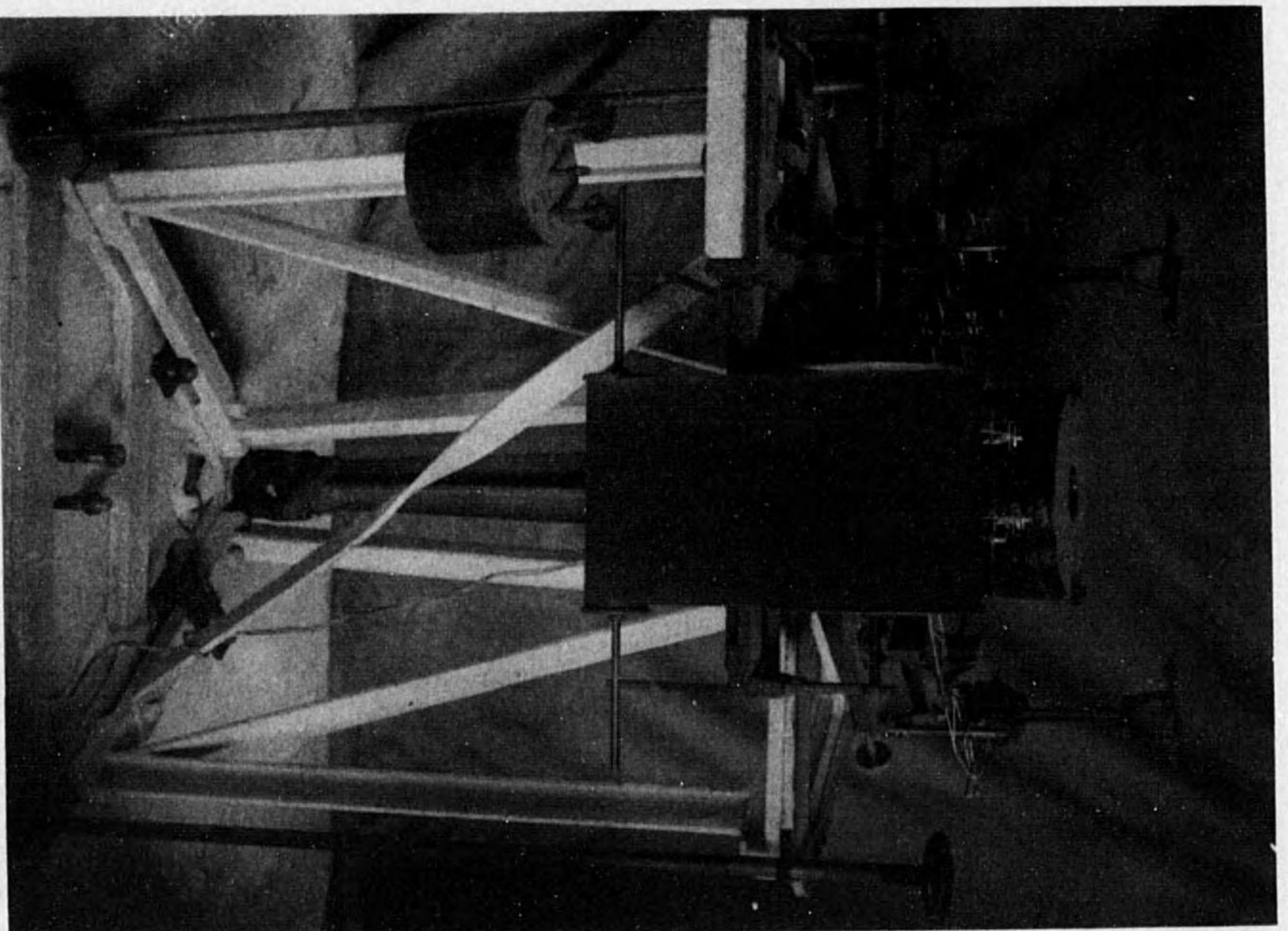
昭和二年中熊谷ニ於ケル有感地震ノ震相 (其一)
 現記象ノ約三分ノ二



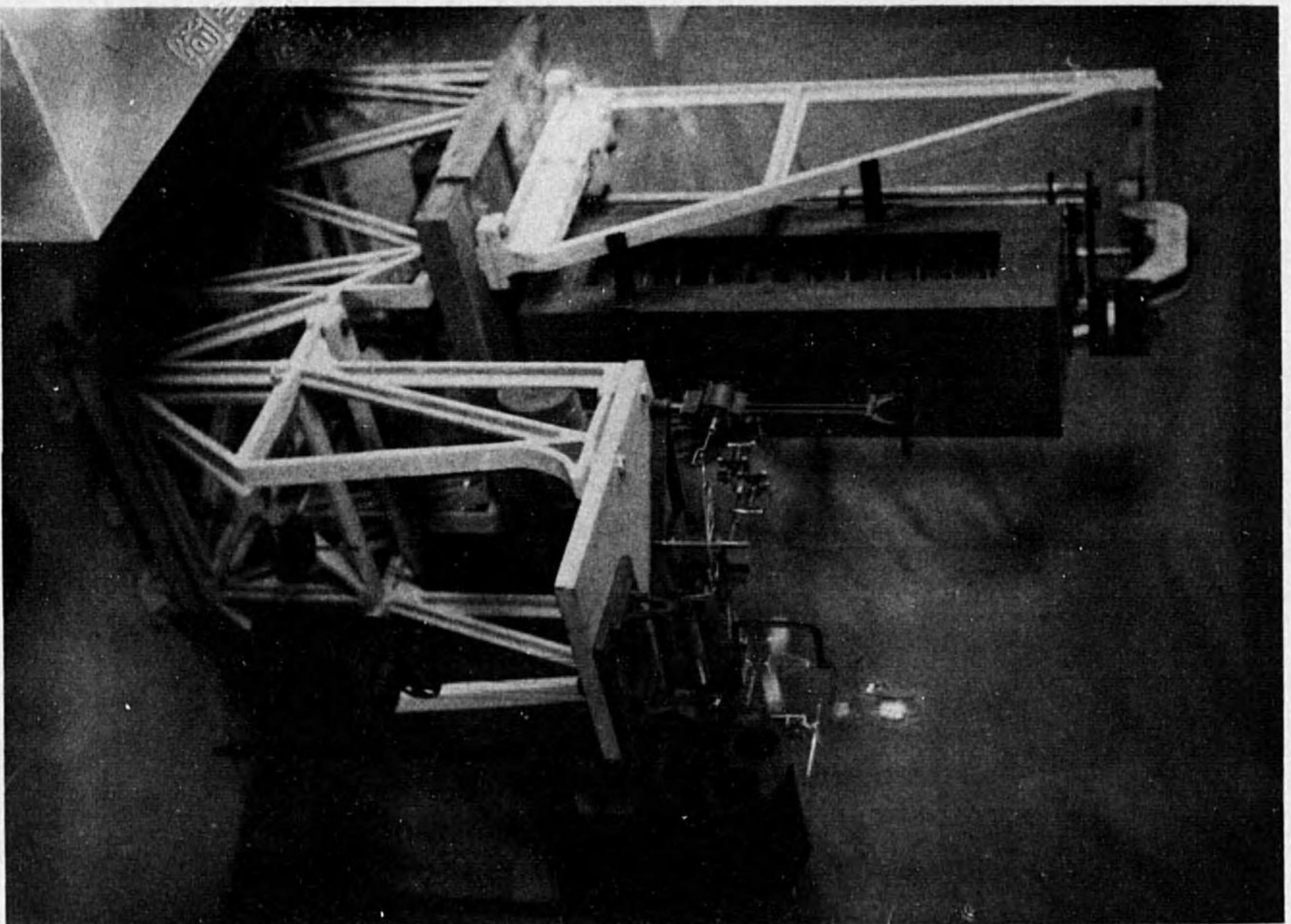
昭和二年中熊谷ニ於ケル有感地震ノ震相 (其二)
 現記象ノ約三分ノ二



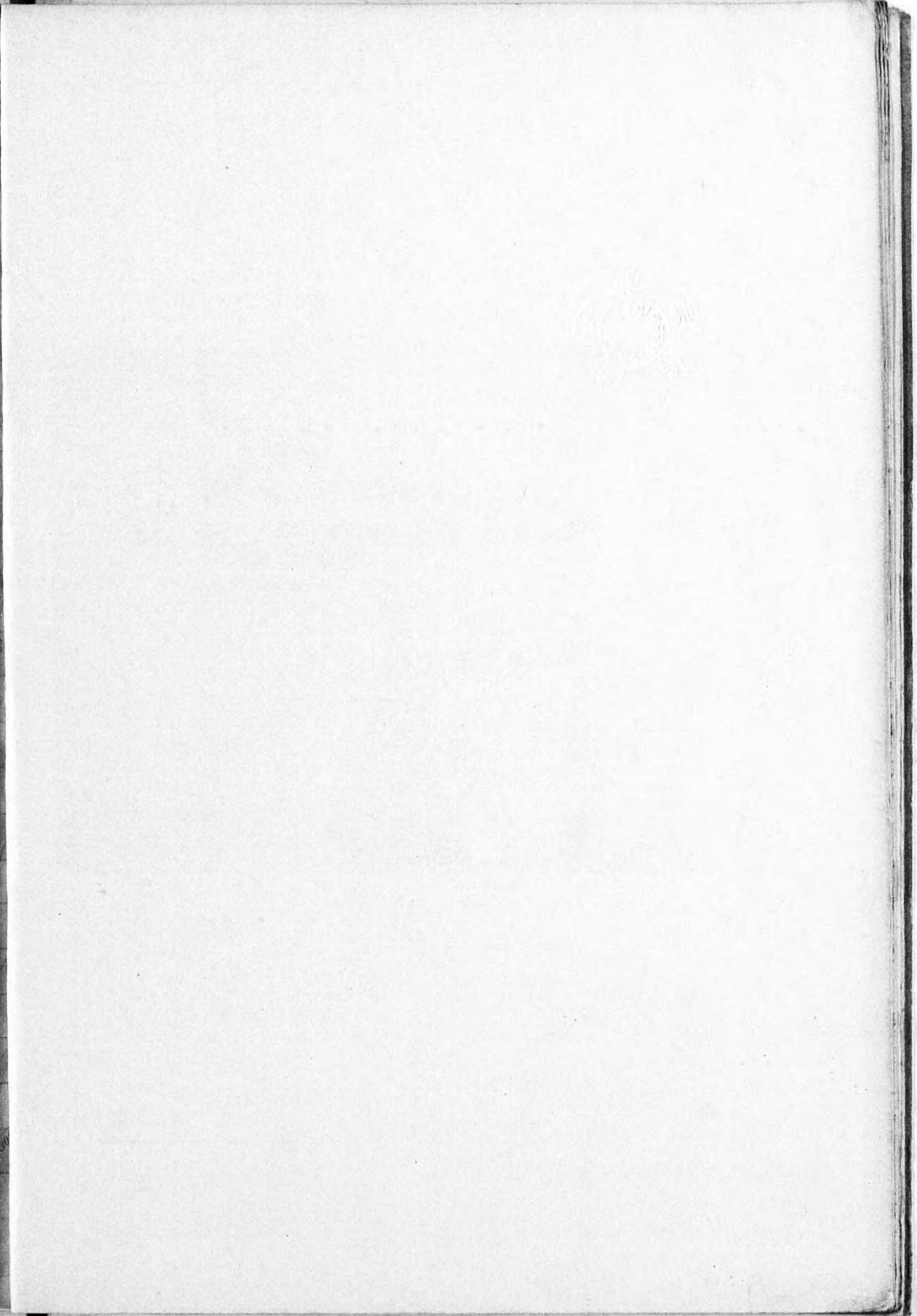
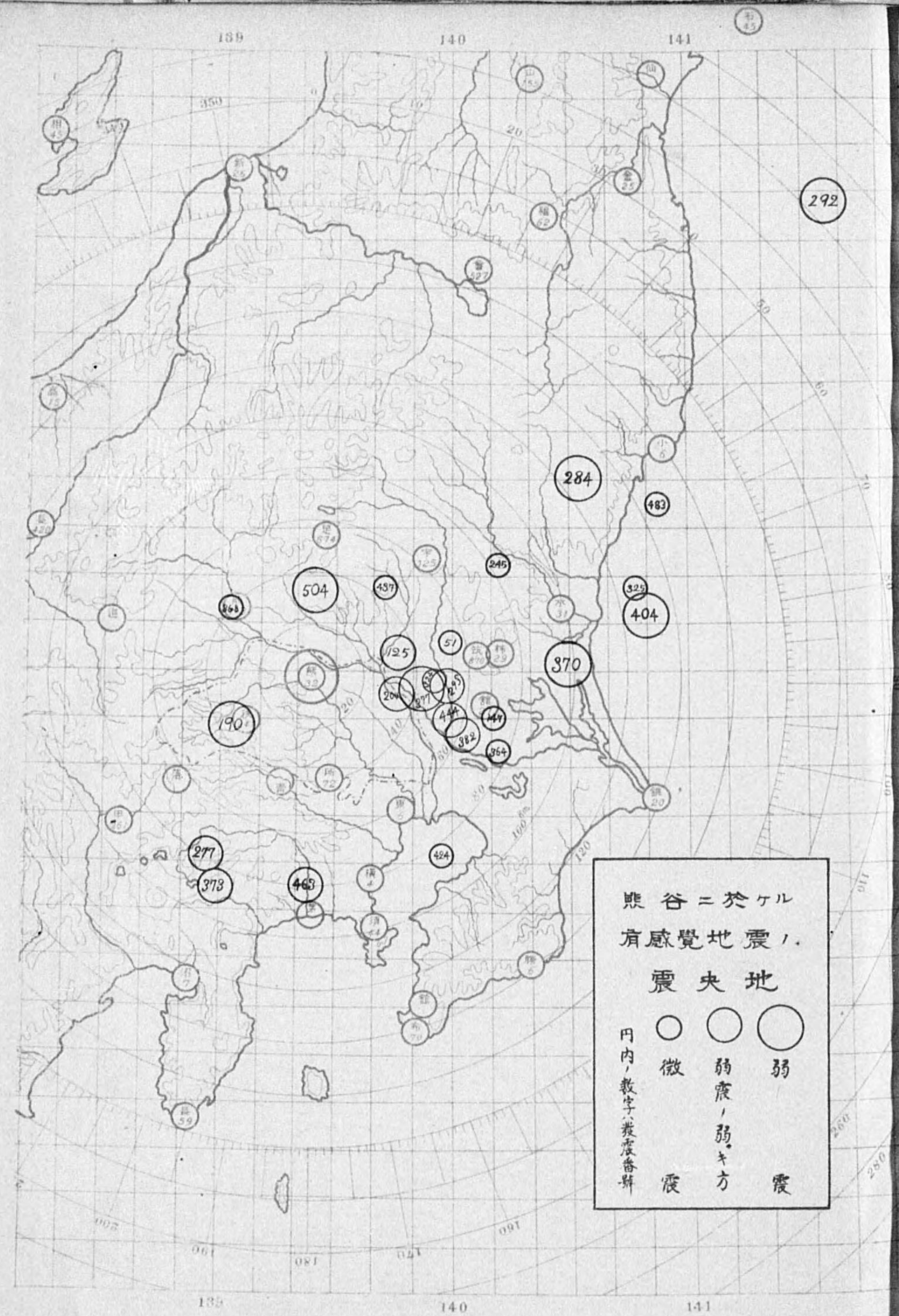
熊谷測候所構内地震觀測室
大正十五年末新築



雁谷池原所攝付半一〜M式水平動地震計（實物ノ約八分ノ一）
大正十三年九月購入



熊谷測候所振付半一〜ット式上下動地震計（實物ノ約十三分ノ一）
大正十五年十月購入



昭和二年八月十九日南東海岸沖海底地震

P 四時二八分三三秒六
 S 四時二九分〇九秒三
 L 四時二九分五四秒〇

大森式地震計

E W

P

L

井ノヘルト地震計

W E

P

S

大森式地震計

S N

P

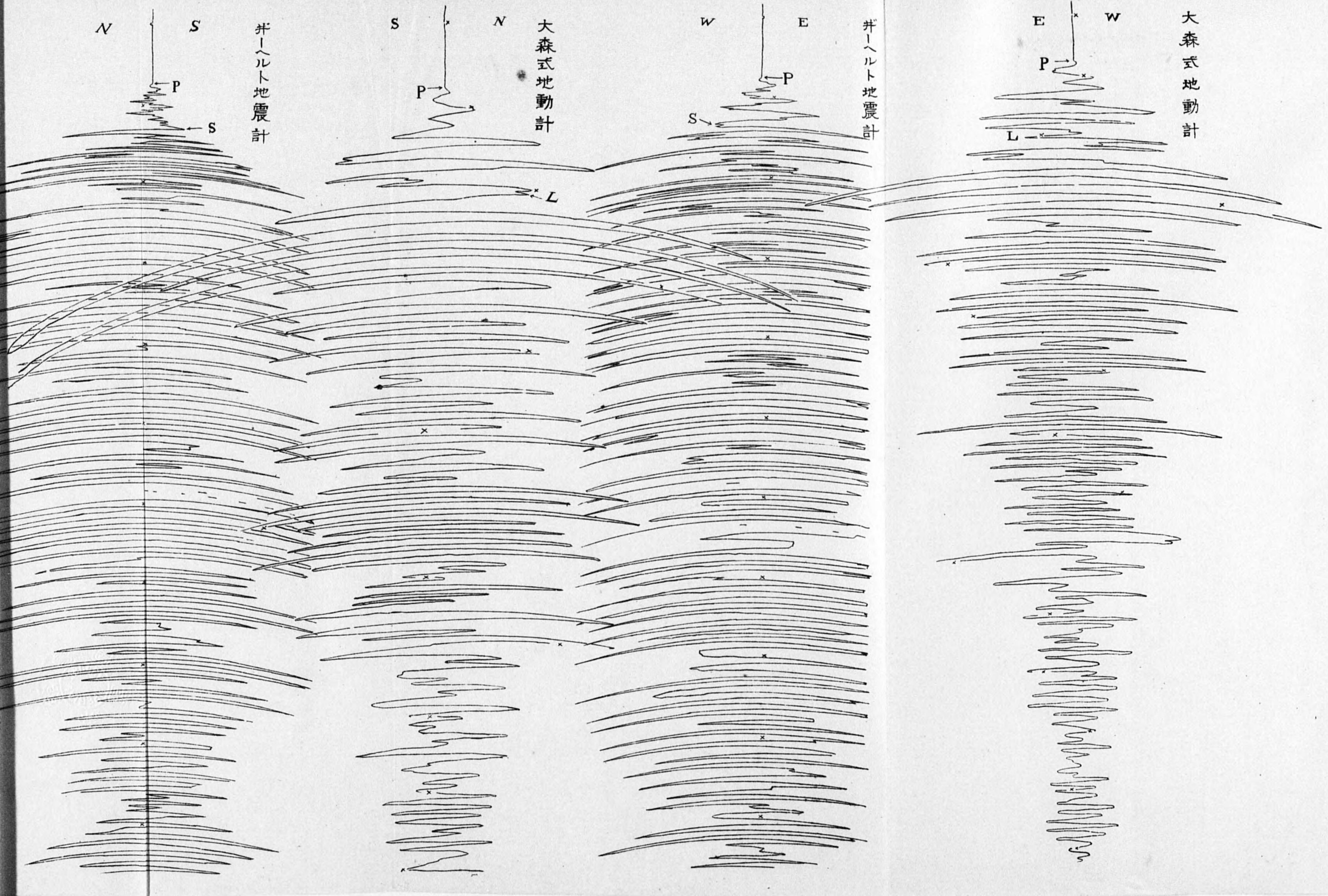
L

井ノヘルト地震計

N S

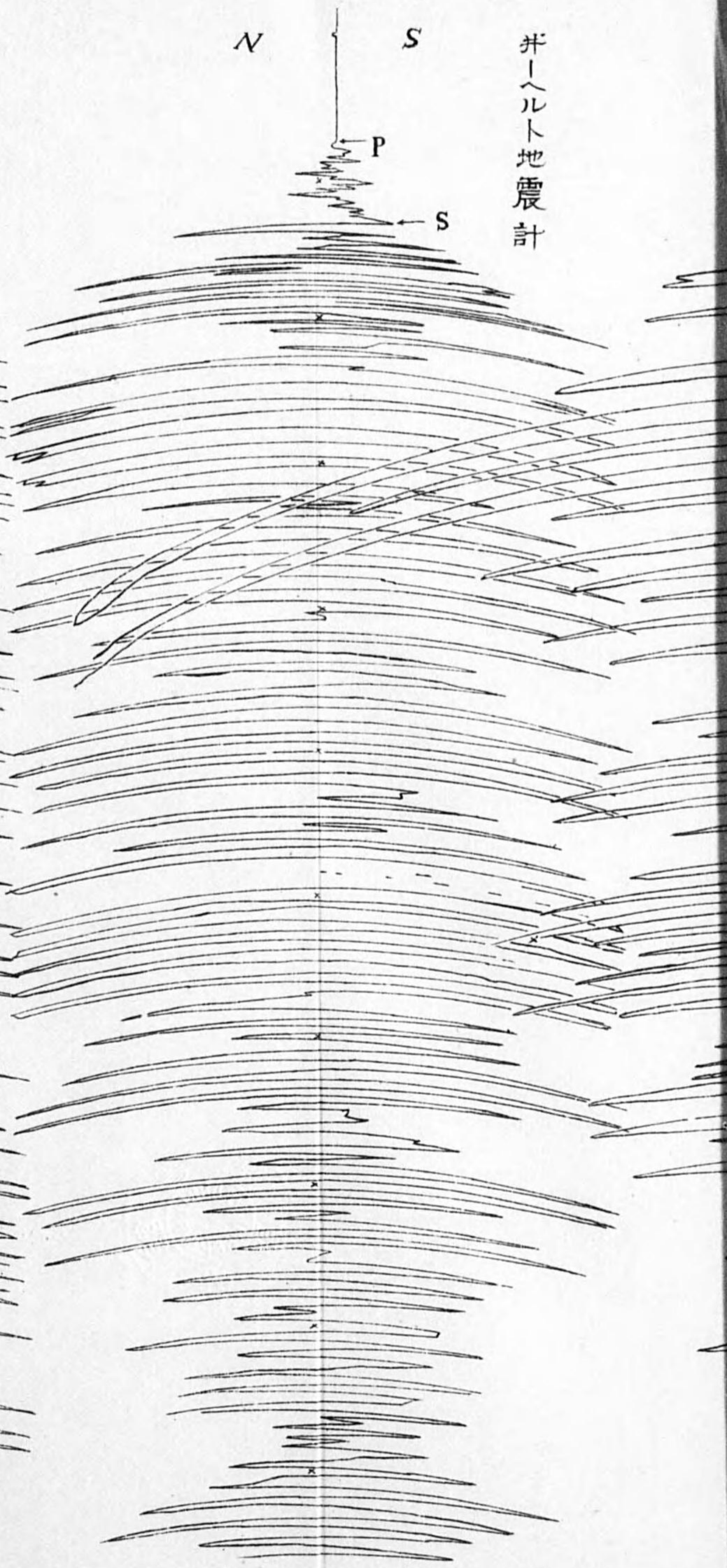
P

S



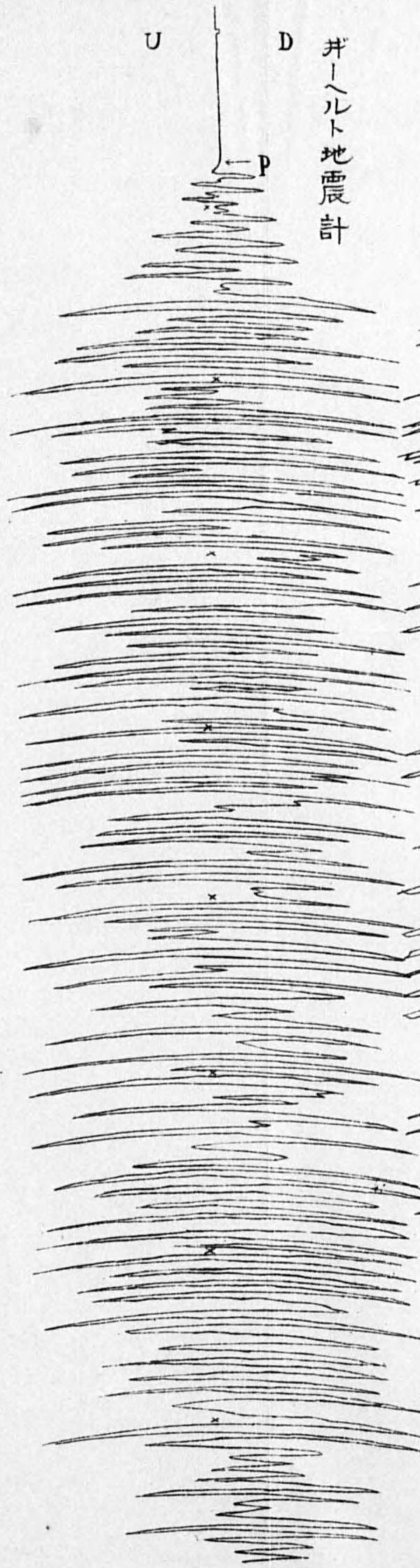
井ノ上式地震計

N S
P S



井ノ上式地震計

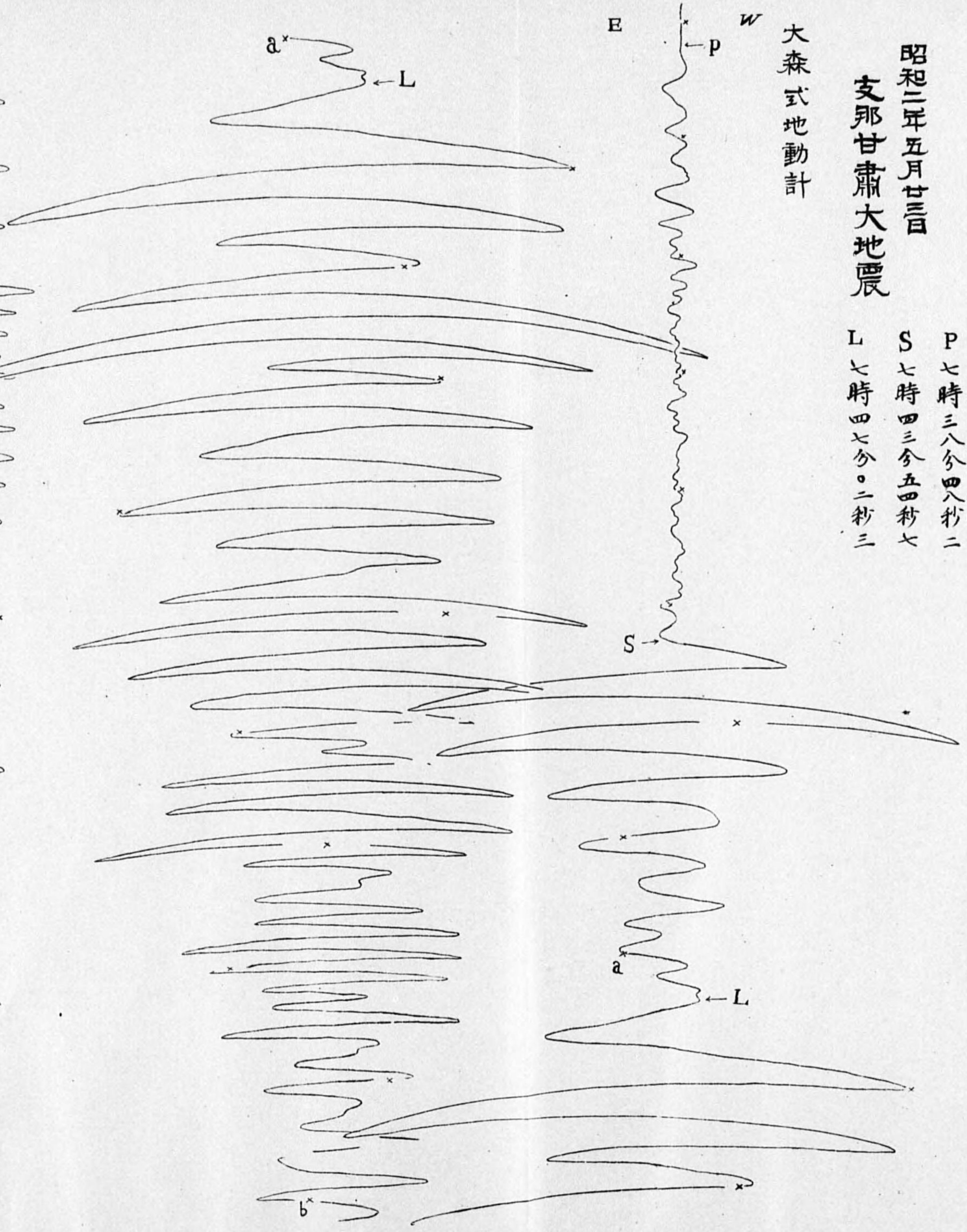
U D
P



昭和二年五月廿三日
支那甘肅大地震
P 七時三十八分四秒二
S 七時四十三分五秒七
L 七時四十七分二秒三

大森式地震計

E W
P



a^x L

S

P L



14.6 = -295

昭和二年八月十九日南東系震中、磁気地震

大森左地測候所

調査報告

第十八號

昭和三年八月

埼玉縣熊谷測候所

地震観測録

其三

昭和二年地震観測表

凡例

東經一三九度二三分
北緯三六度〇九分
海拔三〇米二

番 號 每年別發現順ニヨリ之ヲ附ス則チ年ガ更レバ番號ヲ新タニ起ス

發 震 時 初動ノ發現時ヲ中央標準時ニヨリ示ス

初 期 微 動 時 間 P 相 ヨリ S 相 マデノ時間ヲ示ス但シ L 相 ヲ有スル場合ハ P ヨリ S マデヲ第一初期微動トシ S ヨリ L マデヲ第二初期微動トス表中 (イ) (ロ) ニ區別セルハ (イ)

振 幅 ガ 第一ノモノニシテ (ロ) ガ第二ノモノナリ

(一) 於テハ北ヘノ動キヲ (+) 南ヘヲ (-) トシ上下動ニ於テハ上ヘノ動キヲ (+) 下ヘヲ (-) トス

人身感覺 左ノ記號ニヨル

微 震 静止シテ人ヤ特ニ地震ニ注意深イ人ニノミ感じタ程度

弱 震 ノ弱キ方 一般ノ人ニ感ズル程度ノモノデ戸障子ガ僅カニ動ク位

震 家屋ガ動キ戸障子ガ鳴動シ電燈ノ様ナ吊下物ヤ器内ノ水面ノ動クノガ判ル程度

強 震 ノ弱キ方 家屋ノ動搖ガ烈シク座リノ悪イ器物ハ倒レ器内ノ水ハ溢レ出ル程度



強 震 壁ニ割目が入リ墓石、石燈籠ガ倒レタリ煙突ヤ土藏モ破損ス
 烈 震 家屋ガ倒潰シ山崩レガ起リ地割ヲ生ズル程度

震央距離

全初期微動時間ヲカトシ左式ニヨリ計算シタルモノヲ掲グ

- (1) $7 < 5^s < 10^s$ $8.26L = \text{震原距離(軒)}$
- (2) $15^s < 14^s < 15^s$ $\sqrt{68.2L^2 - 1600} = \text{震央距離(軒)}$
- (3) $14^s < 14^s < 15^s$ $7.2L + 8 = \text{震央距離(軒)}$
- (4) $15^s < 9^s < 90^s$ $L(15.34 - 3.17 \log L) - 190 = \text{震央距離(軒)}$
- (5) $90^s < 7^s < 240^s$ $4.6L + 1050 = \text{震央距離(軒)}$

但(1)式ハ和達氏公式(2)式ハ同公式ニ於テ震源ノ深サヲ四十軒ト假定シテ
 變形セシモノナリ

測 器 ガーヘルゴ式地震計ヲ用ヒ場合ニヨリテハ倍率三十倍ノ中「村式大正十一年
 型簡單微動計及倍率十倍ノ大森式地動計及倍率五倍ノ普通地震計ヲモ參酌
 セリ、ガーヘルゴ地震計及大森式地動計ノ恒數左ノ如シ

倍率	週期	振りノ目方	摩擦係數	制振度
東西動	九〇	八〇	〇・〇一八	七・三
南北動	七五	六・五	〇・〇一九	五・八
上下動	五〇	三・六	〇・〇一一	二・〇
東西動	一〇	二七・一	〇・〇〇一一	一・五
南北動	一〇	一八・七	〇・〇〇一一	一・四

初期微動時間中 ●不明瞭ナルモノ、▲比較的不明瞭ナルモノ、(イ)ハP-S、(ロ)ハS-1、其他ハP-Sニテハ認めズ (1)

月	香號	發震時	初期微動時間	最大東西動	最大南北動	最大上下動	總震動時間	初動	震度	震央距離	震央地
一	1	0 21 02.3	12.6	+	+	+	4	南へ	弱	96	相模川河口
	2	1 8 48.8	5.6	-	-	-	1	南へ	弱	23	利根川中流
	3	5 48 31.9	13.8	+	-	-	3	西へ	弱	107	鎌屋崎沖
	4	20 24 28.4	31.2	-	-	-	3	西へ	弱	233	鎌屋崎沖合
	5	20 39 53.3	28.2	-	+	+	6	西へ	弱	175	鎌屋崎沖合
	6	1 48 15.0	25.9	+	-	-	4	南へ	弱	195	鎌屋崎北東約四十五軒沖
	7	9 57 34.7	22.2	+	-	-	3	南へ	弱	168	鎌屋崎北東沖
	8	16 12 06.3	16.7	-	-	-	4	南へ	弱	128	福島縣平附近
	9	18 18 24.6	8.0	+	-	-	1	南へ	弱	53	荒川流域
	10	18 12 41.1	57.7	+	-	-	4	南へ	弱	423	陸奥南東沖
二	11	9 41 20.3	10.4	+	+	+	1	南へ	弱	76	荒川流域
	12	13 52 54.3	27.3	-	-	-	3	南へ	弱	205	鎌屋崎北東沖
	13	6 50 31.5	14.0	+	-	-	2	南へ	弱	106	相模川河口
	14	17 35 46.4	20.9	+	+	+	16	南へ	弱	223	鎌屋崎東方沖
	15	23 32 32.5	56.1	-	+	+	7	南へ	弱	431	經ヶ崎北方遙ナル沖
	16	19 11 16.1	80.8	+	-	-	2	南へ	弱	580	津輕海峽東方沖
	17	6 59 10.5	41.9	+	-	-	26	南へ	弱	310	金華山東南沖
	18	19 57 00.0	11.7	+	-	-	2	南へ	弱	88	那珂川上流
	19	10 15 53.2	(イ)314.9 (ロ)194.5	+	-	-	61	南へ	弱	3218	南洋方面
	20	8 20.3	19.8	+	+	+	2	南へ	弱	163	御前崎南方遙ナル沖
三	21	4 22 57.7	35.6	+	-	-	3	南へ	弱	264	阿武隈川河口
	22	5 5 20.5	22.0	+	+	+	2	南へ	弱	166	御前崎南方遙ナル沖
	23	16 00 37.5	16.1	-	-	-	2	南へ	弱	124	九十九里濱沿岸
	24	3 22 23.5	13.9	+	+	+	1	南へ	弱	108	鹿島灘
	25	4 35 52.5	9.4	+	+	+	1	南へ	弱	67	鬼怒川上流
	26	9 28 22.6	12.5	+	+	+	3	南へ	弱	95	富士川上流
	27	12 44 16.4	26.3	+	+	+	2	南へ	弱	197	揖斐川下流
	28	3 4 51.7	(イ)330.2 (ロ)286.0	-	-	-	104	南へ	弱	3800	南洋方面
	29	10 39 29.9	11.1	+	+	+	2	南へ	弱	83	浦賀水道
	30	13 33 37.8	23.7	-	-	-	4	南へ	弱	179	坂屋崎沖

初期微動時間中 ●不明瞭ナルモ、▲比較的不明瞭ナルモ、(○)P-S, (□)S-I, 其他P-S=PI, S=SI

月	番 號	發 震 時	初期微動時間	最大東西動		最大南北動		最大上下動		總震動時間	初動	震度	震 央 震 距 離	震 央 地 地
				振幅	週期	振幅	週期	振幅	週期					
二	31	3 12	55.6	(○)188.2	8.6	(○)26	7.7	32	東へ7.8	32	北へ1.5	1930	揚子江下流域	
	32	3 13	55.9	(○)1973.9	6.4	(○)16	7.1	28	東へ7.8	28	北へ1.5	2700	揚子江下流域	
	33	4 0	04.0	(○)138.5	1.0	(○)1	1.0	1		1		112	鹿島灘	
	34	4 11	59.17.5	(○)230.6	3.9	(○)8	5.7	43		43		2020	南洋方面	
	35	5 1	23.44.7	(○)15.8	0.8	(○)1	0.8	1		1		122	阿武隈川上流	
	36	8 21	33.58.9	11.6	1.2	(○)15	1.2	3		3		87	鹿島灘北部沿岸	
	37	11 4	38.42.2	18.0	1.5	(○)1	1.5	1		1		138	拉屋崎北北東沖	
	38	11 13	02.40.8	31.7	1.4	(○)4	1.3	3		3		241	鹿島灘	
	39	11 23	27.21.0	7.9	1.1	(○)15	1.2	2	次ノ地震 發現ス	2		52	多摩川上流	
	40	16 10	38.55.0	(○)189.0	11.3	(○)436	11.3	1		1		1740	カムチヤツカ南方沖合	
	41	16 12	00.04.9	(○)185.9	12.7	(○)355	11.6	158		158		1720	カムチヤツカ南方沖合	
	42	16 17	40.17.7	(○)57.7	1.1	(○)4	1.1	2		2		117	震央不明	
	43	16 17	42.42.7	(○)188.7	9.7	(○)4	6.5	33		33		1740	カムチヤツカ南方沖合	
	44	16 21	56.12.3	(○)28.1	3.5	(○)2	2.8	2		2		210	甲府附近	
	45	16 20	58.28.9	(○)189.2	10.3	(○)25	16.3	07		07		1744	カムチヤツカ南方沖合	
	46	16 22	37.16.9	3.8	0.8	(○)2	0.8	1		1		31	熊谷附近	
47	16 23	02.15.1	(○)196.1	9.1	(○)20	12.1	39		39		1800	カムチヤツカ南方沖合		
48	17 8	46.52.2	(○)61.4	0.7	(○)2	0.9	1		1		28	熊谷附近		
49	19 8	03.22.0	(○)172.9	8.1	(○)4	7.3	38		38		1080	南洋方面		
50	19 13	46.29.8	(○)67.2	0.5	(○)4	0.5	1		1		38	奥都川下流		
51	19 13	12.22.5	11.4	0.4	(○)9	0.4	2		2		85	N76°E, 56°N 常陸真壁下館間		
52	21 21	32.47.6	(○)174.2	5.3	(○)6	8.0	30		30		1660	南洋方面		
53	23 4	56.39.8	(○)245.2	9.2	(○)22	9.1	33		33		2360	交島南々西沖		
54	23 7	04.01.9	(○)106.5	1.3	(○)1	1.3	1		1		85	那珂川上流		
55	23 9	40.41.2	(○)11.4	0.9	(○)14	0.8	2		2		51	相模川上流		
56	23 15	35.22.8	45.1	0.9	(○)1	0.9	2		2		333	宮古北東沖		
57	24 10	40.40.5	30.2	1.2	(○)4	1.2	4		4		225	金華山南東沖		
58	25 18	05.23.1	14.4	0.6	(○)22	0.9	6		6		112	印旛沼附近		
59	25 21	18.42.5	33.0	0.7	(○)6	1.2	3		3		246	御前崎南方沖		
60	26 8	56.32.7	59.3	1.0	(○)4	1.0	3		3		435	落石磯南方沖		

(2)

初期微動時間中 ●不明瞭ナルモ、▲比較的不明瞭ナルモ、(○)P-S, (□)S-I, 其他P-S=PI, S=SI

月	番 號	發 震 時	初期微動時間	最大東西動		最大南北動		最大上下動		總震動時間	初動	震度	震 央 震 距 離	震 央 地 地
				振幅	週期	振幅	週期	振幅	週期					
二	61	26 9	51.07.4	24.6	1.3	(○)1	1.3	1		1		185	金華山南方沖	
	62	27 19	10.52.3	7.6	0.7	(○)2	0.7	1		1		50	江月川上流	
	63	27 20	07.21.2	6.8	0.6	(○)1	0.6	1		1		39	利根川上流	
	64	1 14	40.42.8	13.3	0.4	(○)1	0.5	1		1		102	奥都川下流	
	65	1 16	38.26.6	6.5	0.4	(○)3	0.5	1		1		36	利根川中流	
	66	1 19	07.51.0	74.5	1.2	(○)1	1.2	2		2		544	十勝川上流	
	67	1 20	17.22.4	33.6	0.9	(○)2	1.2	2		2		250	金華山沖	
	68	3 10	13.41.6	(○)27.2	6.6	(○)26	8.1	54		54		3300	南洋方面	
	69	4 1	53.24.8	(○)211.0	8.4	(○)35	8.8	63		63		2056	得撫島東方約七百軒沖合	
	70	4 1	55.35.1	(○)18.1	1.0	(○)1	1.0	2		2		138	震央不明	
	71	4 2	47.1.4	(○)167.7	5.1	(○)7	7.5	38		38		1620	遠地。震央不明	
	72	5 1	48.10.9	33.4	0.9	(○)3	0.9	1		1		249	拉屋崎東方沖	
	73	7 18	28.39.3	52.3	5.0	(○)980	4.1	188	西へ78.5 南へ1.2	188		385	丹後福田川流域	
	74	7 19	34.27.2	52.2	1.4?	(○)2	1.0	2		2		384	北丹後震	
	75	7 19	38.33.2	47.2	1.3	(○)1	1.7	3		3		348	北丹後震	
	76	7 19	43.25.7	48.0	...	(○)1	1.7	2		2		354	北丹後震	
77	7 19	44.05.7	52.4	...	(○)1	...	1		1		385	吉野川上流		
78	7 19	47.43.6	52.8	2.1	(○)39	2.1	7		7		388	北丹後震		
79	7 21	22.25.2	51.7	...	(○)2	1.1	3		3		380	北丹後震		
80	7 22	04.49.1	51.2	1.1	(○)1	1.0	2		2		377	北丹後震		
81	7 22	25.18.8	51.1	1.2	(○)51	2.1	4		4		376	北丹後震		
82	7 23	12.29.5	50.0	...	(○)5	1.3	3		3		368	北丹後震		
83	8 0	37.18.5	51.3	2.0	(○)37	2.3	6		6		377	北丹後震		
84	8 0	49.48.8	50.7	2.1	(○)6	1.9	3		3		373	北丹後震		
85	8 3	48.15.2	50.0	...	(○)1	...	2		2		368	北丹後震		
86	8 4	54.47.2	51.4	...	(○)2	2.0	2		2		378	北丹後震		
87	8 9	14.38.1	51.9	1.4	(○)12	1.4	3		3		382	北丹後震		
88	8 10	15.35.7	52.7	1.2	(○)2	1.2	2		2		387	北丹後震		
89	8 21	05.45.4	52.6	1.0	(○)1	1.0	2		2		387	北丹後震		
90	8 23	44.33.9	52.0	2.2	(○)68	2.0	7		7		382	北丹後震		

(3)

初期震動時間中 ●不明震子(●), ▲比較的不明震子(▲), (○)P-S, (□)S-I, 其他P-S=I, 震度

月	番號	發震時	初期微動時間	最大東西動		最大南北動		最大上下動		總震動時間	初動	震度	震央距離	震央地
				振幅	週期	振幅	週期	振幅	週期					
三	91	8 08 18.2	▲ 43.5	± 15	1.5	± 10	1.5	± 10	4	東	321	北丹餘震	北丹餘震	
	92	9 10 50 25.7	▲ 51.8	± 5	1.2	- 3	1.2	- 3	2		381	"	"	
	93	9 20 45 41.3	▲ 51.4	± 10	1.3	- 4	1.3	- 4	3		378	"	"	
	94	10 5 27 51.6	▲ 48.7	- 29	1.4	- 15	1.4	- 15	3		359	"	"	
	95	10 9 11 55.7	▲ 40.9	± 3	0.89	± 1	0.79	± 1	3		308	宮古東方連子(●)沖		
	96	11 7 37 00.8	● 51.7	± 61	1.7	- 78	1.8	- 78	8	東	380	北丹餘震	北丹餘震	
	97	11 22 33 32.1	● 11.7	± 1	0.9	- 5	0.9	- 5	1		88	相模灣		
	98	12 5 31 06.9	▲ 43.9	± 32	1.8	- 12	2.0	- 12	3		324	北丹餘震		
	99	12 15 06 35.6	▲ 19.9	± 1	1.3	- 1	1.0	- 1	1		151	鹿島灘		
	100	12 15 28 06.4	▲ 45.5	± 2	1.4	- 4	1.5	- 4	2		336	北丹餘震		
三	101	12 18 23 56.7	▲ 12.4	± 1	0.9	± 1	0.9	± 1	1	東	94	震央不明	震央不明	
	102	13 6 25 56.1	8.3	± 1	...	± 1	0.6	± 1	1		56	熊谷附近		
	103	15 12 15 34.0	5.7	± 1	0.89	± 1	...	± 1	1		25	泉原川上流		
	104	16 15 54 01.9	● 56.9	- 241	2.7	- 210	2.0	- 210	12	東	418	宮古北々東沖	宮古北々東沖	
	105	16 16 46 06.7	● 15.3	- 25	1.5	- 34	2.0	- 34	4	北	118	小櫃川上流	小櫃川上流	
	106	18 6 39 50.4	▲ 55.0	- 1	1.6	± 1	1.6	± 1	2		404	北丹餘震		
	107	18 21 48 51.6	▲ 47.2	± 10	1.6	± 11	2.2	± 11	3		348	"		
	108	19 4 33 53.5	▲ 7.6	± 1	...	± 1	...	± 1	1		48	宇都宮附近		
	109	19 4 38 16.4	16.6	± 1	...	± 1	0.7	± 1	1		128	阿武隈川上流		
	110	19 5 43 46.6	18.1	- 2	1.0	± 2	1.2	± 2	1		138	九十九里灣沿岸		
三	111	19 8 01 08.2	9.1	± 12	0.8	- 10	0.8	- 10	2		64	浦賀水道		
	112	20 4 53 07.6	70.0	± 29	2.5	- 15	2.0	- 15	6		512	惠山崎東方沖		
	113	20 13 46 15.1	45.9	- 6	2.59	± 5	2.5	± 5	1		339	北丹餘震		
	114	22 9 09 30.5	7.7	± 4	...	± 5	0.7	± 5	1		50	下野大谷川上流		
	115	22 22 35 26.7	14.9	- 4	2.0	- 5	2.0	- 5	2		115	震央不明		
	116	24 20 13 28.4	10.9	± 2	0.7	± 2	0.7	± 2	1		81	浦賀水道		
	117	24 21 51 24.3	13.6	± 3	0.7	± 5	0.6	± 5	1		105	小貝川		
	118	1 6 09 39.6	● 53.4	- 930	5.8	± 510	4.4	± 510	19	東	393	北丹餘震	北丹餘震	
	119	1 18 24 39.0	▲ 36.8	- 8	1.5	- 6	1.5	- 6	8		273	北丹餘震		
	120	1 22 12 58.3	▲ 16.2	± 2	1.4	- 1	1.4	- 1	2		125	震央不明		

(4)

初期震動時間中 ●不明震子(●), ▲比較的不明震子(▲), (○)P-S, (□)S-I, 其他P-S=I, 震度

月	番號	發震時	初期微動時間	最大東西動		最大南北動		最大上下動		總震動時間	初動	震度	震央距離	震央地
				振幅	週期	振幅	週期	振幅	週期					
四	121	4 14 55.4	▲ 52.1	± 38	8.0	± 43	7.0	± 43	52	西	3540	遠地	遠地	
	122	2 4 17 18.7	17.3	± 30	0.7	± 28	1.1	± 28	4		133	鹿島灘		
	123	2 8 25 58.9	24.3	± 31	1.7	± 20	1.7	± 20	5		183	釜田川上流		
	124	3 20 12 08.9	● 7.7	± 6	0.7	- 12	0.8	- 12	1		50	鬼怒川流域		
	125	3 21 41 53.6	● 7.0	± 66	0.7	- 58	0.5	- 58	2	西	42	N74°E, 34軒 古河, 小山間	古河, 小山間	
	126	3 22 48 41.9	72.1	± 22	4.8	- 36	5.4	- 36	10	西	527	小笠原島北々東沖	小笠原島北々東沖	
	127	4 13 59 29.5	38.0	- 55	1.4	- 51	1.6	- 51	10	西	282	金華山北東沖	金華山北東沖	
	128	4 21 03 18.7	7.1	± 5	0.7	± 4	0.7	± 4	2	西	43	水戸瀨沼	水戸瀨沼	
	129	6 1 59 49.8	16.0	- 6	1.2	- 5	1.0	- 5	2		123	利根川下流		
	130	7 16 17 43.2	▲ 19.3	± 1	1.3	± 1	1.3	± 1	2		147	陸中沖		
四	131	8 3 36 32.5	▲ 49.4	- 8	0.9	- 4	0.9	- 4	4		364	金華山沖		
	132	8 17 43 30.8	44.8	- 2	1.1	- 5	1.1	- 5	3		331	北丹餘震		
	133	8 22 06 28.3	43.3	- 32	1.7	± 17	1.4	± 17	4		320	北丹餘震		
	134	11 0 57 05.8	▲ 12.3	± 1	1.0	± 1	1.0	± 1	1		93	震央不明		
	135	12 12 31 17.5	23.6	± 11	1.4	- 11	1.4	- 11	2		178	釜田川上流域		
	136	12 22 13 48.1	11.0	- 1	1.0	- 1	1.0	- 1	1		82	水更津沖		
	137	13 1 12 16.2	▲ 21.4	± 1	0.89	- 1	0.89	- 1	1		162	阿武隈川上流		
	138	13 3 26 43.2	6.3	- 8	0.6	- 8	0.6	- 8	1		33	霞ヶ浦		
	139	13 5 15 46.8	● 24.7	- 10	0.7	- 8	0.8	- 8	3	西	186	遊鳳崎沖	遊鳳崎沖	
	140	13 22 50 00.0	▲ 52.5	- 30	7.1	± 30	8.6	± 30	29	西	1752	恒春南東連子(●)沖	恒春南東連子(●)沖	
四	141	14 15 43 19.1	▲ 38.1	- 30	48		17306	南米方面		
	142	14 17 28 46.7	▲ 7.0	± 2	0.7	- 1	0.7	- 1	1		42	東郷川下流		
	143	15 2 00 45.8	44.0	± 3	1.5	± 2	1.7	± 2	3		325	北丹餘震		
	144	15 13 17 50.4	3.5	± 10	0.6	- 7	0.6	- 7	1		20	利根川中流		
	145	16 3 13 22.9	4.0	- 6	0.6	- 10	0.6	- 10	1		33	鬼怒川中流		
	146	17 5 40 06.8	11.7	± 5	0.7	± 2	0.6	± 2	2		88	横濱本牧沖		
	147	18 5 40 30.5	10.5	± 17	0.4	- 12	0.4	- 12	2		77	S70°E, 71軒 土浦佐貫間	土浦佐貫間	
	148	18 11 59 38.5	64.5	± 6	1.8	± 4	1.0	± 4	4		472	陸奥尻島東方沖		
	149	18 18 55 52.1	7.2	± 1	...	± 1	...	± 1	1		44	熊谷附近		
	150	19 6 57 56.4	11.6	- 8	0.62	± 4	0.6	± 4	1		87	利根川下流		

(5)

初期微動時間中

●不明瞭ナルモノ, ▲比較的不明瞭ナルモノ, (1)P-S, (2)S-I, 其他P-SニテLノ認めズ

(6)

Table with columns: 月, 番號, 發震時, 初期微動時間, 最大東西動, 最大南北動, 最大上下動, 總震動時間, 初動, 震度, 震央距離, 震央地. Rows 151-180.

初期微動時間中

●不明瞭ナルモノ, ▲比較的不明瞭ナルモノ, (1)P-S, (2)S-I, 其他P-SニテLノ認めズ

(7)

Table with columns: 月, 番號, 發震時, 初期微動時間, 最大東西動, 最大南北動, 最大上下動, 總震動時間, 初動, 震度, 震央距離, 震央地. Rows 181-210.

月	番 號	發 震 時	初期微動時間	最大東西動		最大南北動		最大上下動		總震動時間	初 動	震 度	震 央 震 距 離	震 央 地 名
				振幅	週期	振幅	週期	振幅	週期					
七	271	18 23 17 23.6	...	+	1.1	+	1.1	+	1.0	3	上~2.4 南~3.0	...	利根川下流	
	272	19 14 51 16.6	▲26.2	+	...	+	1.6	+	2.0	3	上~1.5 南~3.0	197	荒川上流	
	273	20 12 48 39.9	▲36.8	-	1.2	+	1.5	+	2.0	3	上~1.5 南~3.0	273	伊勢・宮川上流	
	274	21 10 15 30.9	▲69.0	+	1.5	-	1.6	+	15.2	4	E~3.8	505	磯波岬南東沖	
	275	22 13 04 46.3	▲(4)31.4 ▲(ロ)31.4	+	14.2	+	12.4	+	1	62	上~2.4 南~3.0 下~6.2	7850	蘆地	
	276	24 2 21 32.7	▲32.8 ▲(4)32.8	-	2.8	+	3.0	-	4.0	57	上~2.4 南~3.0 下~6.2	735	金華山南方沖	
	277	24 5 27 45.7	●9.6	+	0.6	+	0.6	+	0.7	9	上~1.5 南~3.0 下~6.2	69	S29°W80軒 甲斐谷村町	
	278	24 10 20 55.3	18.6	-	0.9	-	0.8?	-	2.0	2	E~3.8	105	荒川上流	
	279	26 10 16 17.9	8.1	-	0.5	-	0.4	+	0.4?	2	上~2.4 南~3.0 下~6.2	54	荒川上流	
	280	26 19 48 18.9	7.2	+	0.6	+	0.9	+	2.0	2	上~2.4 南~3.0 下~6.2	44	利根川	
八	281	27 23 52 28.9	●35.9	+	1.4	-	1.9	+	2.0	39	上~2.4 南~3.0 下~6.2	267	八丈島北東沖	
	282	29 0 02 15.1	21.3	+	1.3	+	1.1	+	2.6	4	上~2.4 南~3.0 下~6.2	161	信濃川中流域	
	283	30 19 19 41.5	15.9	-	1.2	+	0.6	+	3.6	3	上~2.4 南~3.0 下~6.2	123	越屋崎南東沖	
	284	30 23 18 49.3	●17.5	-	1.0	-	2.0	-	20	1	上~2.4 南~3.0 下~6.2	134	N53°E127軒常盤國境中部	
	285	31 1 36 52.7	6.0	-	0.6	+	0.5	+	1	1	上~2.4 南~3.0 下~6.2	29	荒川上流	
	286	2 2 12 45.6	▲320.8	+	9.9	+	9.7	+	1.1	50	上~2.4 南~3.0 下~6.2	2183	千島方面	
	287	2 3 53 03.3	▲(4)316.8 ▲(ロ)316.8	+	12.0	+	11.0	+	5.3	77	上~2.4 南~3.0 下~6.2	2160	北太平洋方面	
	288	3 16 15 23.5	▲(4)44.7 ▲(ロ)44.7	+	1.5	+	1.5	+	0.4	5	上~2.4 南~3.0 下~6.2	1062	父島東北東沖	
	289	3 20 45 51.5	▲(4)40.9 ▲(ロ)40.9	+	2.1	+	2.1	+	1.1	16	上~2.4 南~3.0 下~6.2	817	越屋崎南東沖	
	290	5 0 55 28.4	▲(4)173.4 ▲(ロ)173.4	+	...	+	8.9	+	4	30	上~2.4 南~3.0 下~6.2	1600	南洋方面	
八	291	5 1 16 01.3	24.2	-	1.3	-	1.4	-	5	102	東~4.5 北~5.9 南~1.0 下~1.5	182	網走沖	
	292	6 6 13 37.3	●30.5	-	4.6	-	4.6	-	9	9	東~4.5 北~5.9 南~1.0 下~1.5	228	N47°E270軒 仙台灣遙沖	
	293	7 10 40 29.8	●12.4	-	0.8	+	0.8	-	0.8	9	東~4.5 北~5.9 南~1.0 下~1.5	94	S88°E53軒 下總石下	
	294	7 12 56 14.0	17.9	+	0.9	+	0.9	+	1.1	3	東~4.5 北~5.9 南~1.0 下~1.5	137	阿武隈川河口沖	
	295	8 0 54 59.2	44.1	-	0.9	+	0.9	+	4	4	東~4.5 北~5.9 南~1.0 下~1.5	326	金華山南東沖	
	296	8 10 03 02.2	▲(4)135.0 ▲(ロ)135.0	+	6.0	+	6.0	+	5.3	8	東~4.5 北~5.9 南~1.0 下~1.5	1419	石狩川流域	
	297	8 10 15 10.5	●11.6	+	0.6	+	0.6	+	0.4	8	東~4.5 北~5.9 南~1.0 下~1.5	87	利根川中流	
	298	8 10 16 48.0	11.6	-	0.6	+	0.6	+	0.4	20	東~4.5 北~5.9 南~1.0 下~1.5	87	阿武隈川河口沖	
	299	8 15 16 19.6	28.5	+	0.8	+	1.2?	+	1.9	3	東~4.5 北~5.9 南~1.0 下~1.5	213	阿武隈川河口沖	
	300	8 21 54 45.6	20.6	+	1.2	+	1.2	+	1.9	2	東~4.5 北~5.9 南~1.0 下~1.5	156	印旛沼	

月	番 號	發 震 時	初期微動時間	最大東西動		最大南北動		最大上下動		總震動時間	初 動	震 度	震 央 震 距 離	震 央 地 名
				振幅	週期	振幅	週期	振幅	週期					
八	301	9 20 28 23.7	14.9	±	0.9	±	0.8	±	18.4	89	東~1.8 下~5.0 上~3.1	115	久慈川河口	
	302	10 20 43 05.8	▲(4)319.2 ▲(ロ)319.2	-	15	±	19.4	±	13	2	東~1.8 下~5.0 上~3.1	3374	南洋方面	
	303	11 11 55 33.4	20.6	+	0.9	-	1.2	-	0.4	2	東~1.8 下~5.0 上~3.1	156	越屋崎沖	
	304	12 5 51 08.2	●11.0	+	0.6	+	0.6	+	4.0	3	東~1.8 下~5.0 上~3.1	82	六郷川下口沖	
	305	12 9 35 50.4	▲(4)33.0 ▲(ロ)33.0	-	4.2	+	0.9	+	16	23	東~1.8 下~5.0 上~3.1	946	父島北西沖	
	306	12 12 52 32.9	▲84.0	±	1.4	±	2.1	3	東~1.8 下~5.0 上~3.1	613	阿武隈川河口沖	
	307	13 2 32 31.0	●40.6	+	1.1	±	1.2	±	1.5	3	東~1.8 下~5.0 上~3.1	365	熊野瀨南東遙沖	
	308	13 23 43 50.3?	●31.3	±	1.1	±	1.3	±	2.2	3	東~1.8 下~5.0 上~3.1	233	鹿島瀨	
	309	14 10 41 54.3	●23.2	+	0.6	-	0.6	-	1.0	6	東~1.8 下~5.0 上~3.1	175	布良南々西沖	
	310	14 20 57 49.5	7.2	+	0.5	-	0.5	+	0.5	2	東~1.8 下~5.0 上~3.1	44	鬼怒川下流	
八	311	15 2 02 30.2	30.2	-	0.7	-	0.8	+	1.2	3	東~1.8 下~5.0 上~3.1	225	鹿島瀨	
	312	16 17 03 51.6	23.6	+	0.7	+	0.7	±	1.5	3	東~1.8 下~5.0 上~3.1	178	勝浦南東沖	
	313	17 4 29 30.9	30.8	+	1.3	-	1.3	±	2.2	4	東~1.8 下~5.0 上~3.1	230	銚子南東沖	
	314	17 9 59 47.2	5.2	+	0.6	+	0.7	+	3.0?	2	東~1.8 下~5.0 上~3.1	16	熊谷附近	
	315	19 4 28 33.6	▲(4)33.7 ▲(ロ)33.7	+	6.5	+	4.5	+	6.6	159	東~1.8 下~5.0 上~3.1	587	上総・勝浦南東沖	
	316	19 5 07 58.2	▲(4)44.6 ▲(ロ)44.6	+	5.8	+	4.5	±	6.6	130	上~6.7	555	上総・勝浦南東沖	
	317	19 6 6 36.6	21.2	+	2.0?	+	...	±	上~6.7	161	鹿島洋	
	318	19 6 09 37.1	71.4	+	2.0	+	2.5	±	上~6.7	522	"	
	319	19 6 10 55.7	85.4	-	2.5	-	2.4	±	上~6.7	632	"	
	320	19 6 36 04.4	77.9	+	2.2	-	2.6	±	3.2	...	上~6.7	569	銚子南東沖	
八	321	19 8 43 57.0	81.2	+	1.2	-	1.2	±	3.4	16	上~6.7	593	上総南東沖	
	322	19 10 21 57.9	▲(4)102.7 ▲(ロ)102.7	+	...	+	6.4	±	15.47	16	上~6.7	1547	"	
	323	19 15 15 18.7	23.3	+	0.9	-	0.6	±	1.1	3	上~6.7	176	"	
	324	19 17 57 46.1	●7.7	+	0.5	-	0.4	±	0.3	3	上~6.7	50	N90°E49軒 茨城下妻石下間	
	325	19 21 43 42.5	●17.2	+	0.8	+	0.7	±	0.8	11	上~6.7	132	N73°E130軒 常陸久慈沖	
	326	20 2 44 23.7	28.2	-	0.5	±	1.0	±	1.6	2	上~6.7	211	震源不明	
	327	20 3 53 22.5	28.5	+	1.4	±	1.5	±	4.3	5	上~6.7	213	銚子南東沖	
	328	20 8 17 38.0	●31.3	+	2.1	+	2.1	±	1.9	28	上~6.7	223	勝浦東方沖	
	329	20 23 41 21.1	40.0	+	1.4	+	2.0	±	1.9	10	上~6.7	361	勝浦南東沖	
	330	21 2 43 11.0	30.1	-	1.4	-	0.8	±	1.9	5	上~6.7	225	鹿島洋	

Table with columns: 月, 番號, 發震時, 初期微動時間, 最大東西動, 最大南北動, 最大上下動, 總震動時間, 初動, 震度, 震央距離, 震央地. Rows 331-350.

Table with columns: 月, 番號, 發震時, 初期微動時間, 最大東西動, 最大南北動, 最大上下動, 總震動時間, 初動, 震度, 震央距離, 震央地. Rows 351-390.

初期微動時間中

●不明瞭ナルモノ, ▲比較的不明瞭ナルモノ, (○)P-S, (□)S-I, 其他P-SニテIノ観メズ

(14)

Table with columns: 月, 番號, 發震時, 初期微動時間, 最大東西動, 最大南北動, 最大上下動, 總震動時間, 初動, 震度, 震央距離, 震央地. Rows 391-420.

初期微動時間中

●不明瞭ナルモノ, ▲比較的不明瞭ナルモノ, (○)P-S, (□)S-I, 其他P-SニテIノ観メズ

(15)

Table with columns: 月, 番號, 發震時, 初期微動時間, 最大東西動, 最大南北動, 最大上下動, 總震動時間, 初動, 震度, 震央距離, 震央地. Rows 421-450.

初期微動時間中

●不明感子L₁ (1)A₁-S₁ (2)A₁-L₁ 其他A₁-P-S=S₁-L₁

(1)A₁-S₁ (2)A₁-L₁ 其他A₁-P-S=S₁-L₁

(1)A₁-S₁ (2)A₁-L₁ 其他A₁-P-S=S₁-L₁

月	番號	發震時	初期微動時間	最大東西動		最大南北動		最大上下動		總震動時間	初動	震度	震距離	震央地
				振幅	週期	振幅	週期	振幅	週期					
十一月	451	11 44 29.9	7.3	+	0.6	+	0.9	+	0.5	4	上	弱	45	那珂川中流
	452	11 48 26.0	10.4	+	3.0	+	2.5	+	1.5	4	上	弱	731	北丹後震
	453	13 22 04 31.4	15.1	+	17	+	11	+	6	10	上	弱	117	鹿島灘北部沿岸
	454	14 9 19 04.0	(4)390.7 (12)518.7	+	39	+	80	+	12.2	64	上	弱	5102	遠地・北米方面
	455	14 14 03 21.2	(2)485.2 (2)454.2	-	63	+	69	+	12.9	57	上	弱	5140	"
	456	14 16 39 35.8	(4)417.1 (4)411.1	-	6	+	13	+	10.0	59	上	弱	4948	"
	457	15 4 46 56.3	(4)286.2 (4)173.2	+	5	+	20	+	8.0	36	上	弱	2984	"
	458	15 17 35 51.7	(4)286.0 (4)283.5	+	10	+	11	+	3.5	25	上	弱	3385	"
	459	16 8 43 05.6	10.0	+	3	+	9	+	0.5	2	上	弱	72	奥羽川中流
	460	17 6 16 27.9	(2)311.4 (2)281.2	-	21	+	32	+	8.5	67	上	弱	4102	遠地・南洋方面
461	17 23 21 02.7	37.0	+	1	+	2	+	1.0	5	上	弱	274	藤浦南方沖	
462	18 0 23 49.2	20.6	+	1	+	1	+	1.0	6	上	弱	156	落石岬南方沖	
463	18 5 22 19.6	15.9	+	133	+	75	+	0.5	10	上	弱	123	S2°E, 80軒, 相模厚木	
464	18 13 47 28.2	39.4	+	6	+	6	+	0.5	6	上	弱	292	金華山南方沖	
465	18 19 57 10.4	27.3	-	11	+	8	+	1.0	6	上	弱	205	榎屋崎沖合	
466	19 9 39 46.3	43.9	+	1	+	2	+	1.5	9	上	弱	394	相模灘	
467	22 8 30 20.7	(4)178.7 (2)32.0	+	2	+	3	+	6.0	23	上	弱	1490	霞浦不明	
468	22 21 55 42.1	(4)256.9 (4)29.4	-	14	+	8	+	4.4	29	上	弱	1842	千島方面	
469	23 8 57 20.9	31.0	-	3	+	6	+	0.6	6	上	弱	231	榎屋崎沖	
470	23 23 44 59.3	7.1	-	7	+	6	+	0.6	3	上	弱	43	江戸川上流	
471	25 22 47 16.9	29.9	-	9	+	8	+	0.6	4	上	弱	223	霞浦	
472	27 21 58 20.6	25.0	+	2	+	3	+	1.2	4	上	弱	188	金華山南方沖	
473	28 6 40 43.0	8.5	+	1	+	1	+	0.7	2	上	弱	58	奥羽川下流域	
474	28 16 48 28.7	32.1	+	1	+	1	+	1.1	4	上	弱	239	金華山	
475	29 12 06 16.2	16.8	-	5	+	4	+	0.7	6	上	弱	129	荒川上流	
476	30 7 47 00.9	8.2	+	13	+	21	+	0.7	8	上	弱	55	小貝川中流	
477	2 0 39 25.3	39.5	-	9	+	6	+	1.3	5	上	弱	292	榎屋崎北方沖	
478	2 15 56 22.2	61.2	+	47	+	40	+	2.1	16	上	弱	449	有田川中流	
479	4 12 55 44.0	(1)109.0 (2)7.2	+	4	+	6	+	3.2	19	上	弱	845	千々石灣沖	
480	4 13 01 16.8	25.8	+	10	+	19	+	0.5	3	上	弱	194	榎屋崎東方沖	

初期微動時間中

●不明感子L₁, ▲比較的不明感子L₁, (1)A₁-S₁ (2)A₁-L₁ 其他A₁-P-S=S₁-L₁

(1)A₁-S₁ (2)A₁-L₁ 其他A₁-P-S=S₁-L₁

(1)A₁-S₁ (2)A₁-L₁ 其他A₁-P-S=S₁-L₁

月	番號	發震時	初期微動時間	最大東西動		最大南北動		最大上下動		總震動時間	初動	震度	震距離	震央地
				振幅	週期	振幅	週期	振幅	週期					
十一月	481	4 21 20 43.0	(4)117.5 (4)7.0	+	2	+	3	+	3.0	4	上	弱	976	千々石灣沖
	482	7 7 52 08.0	93.7	+	2	+	2	+	1.0	4	上	弱	683	千葉勝浦沖
	483	7 18 33 50.6	20.1	+	77	+	82	+	1.0	14	上	弱	153	N63°E, 150軒, 常陸松原沖
	484	8 8 12 15.7	11.1	+	15	-	10	+	0.5	3	上	弱	83	茨城-小貝川中流
	485	10 11 44 57.3	25.5	+	61	-	102	+	57	12	上	弱	192	信濃川中流
	486	11 4 50 03.2	68.9	-	20	+	13	+	2.2	13	上	弱	504	高山岬北方沖
	487	12 2 34 09.7	488.0	+	3	+	3	+	4.0	23	上	弱	3130	中央亞細亞
	488	14 23 03 05.5	19.2	+	2	+	4	+	1.0	2	上	弱	146	相模灘
	489	16 10 12 15.8	13.0	-	3	+	2	+	0.6	2	上	弱	100	榎屋崎南方沖
	490	18 2 33 54.6	(2)164.5 (2)21.5	+	4	+	4	+	6.4	15	上	弱	1340	金華山東方沖
491	19 2 57 39.5	69.2	-	2	+	4	+	0.5	5	上	弱	483	宮古東方灘沖	
492	19 4 51 11.8	86.8	+	15	+	13	+	1.1	10	上	弱	633	浦城南方沖	
493	19 17 44 53.2	7.0	+	2	+	2	+	0.8	2	上	弱	42	江戸川中流	
494	24 5 06 41.0	33.5	-	3	+	2	+	0.8	4	上	弱	249	鹿島灘	
495	28 17 18 19.9	15.4	+	5	+	6	+	0.7	3	上	弱	119	相模灘西部	
496	28 17 59 56.6	315.0	-	30	+	50	+	8.0	20	上	弱	2147	遠地	
497	28 23 33 57.1	30.5	+	110	-	73	+	1.5	12	上	弱	228	鹿島灘	
498	29 1 48 21.6	21.8	+	2	+	2	+	0.7	3	上	弱	165	天龍川上流	
499	29 3 25 44.3	270.2	-	98	-	140	-	5.7	118	上	弱	1871	千島方面	
500	29 8 39 37.1	28.5	+	4	+	5	+	1.3	6	上	弱	213	鹿島灘	
501	30 15 21 59.9	6.1	+	5	-	5	+	0.7	1	上	弱	31	奥羽川下流	
502	31 7 23 08.1	69.4	-	12	+	13	+	1.8	5	上	弱	508	尻屋崎南方沖	
503	31 8 27 23.6	112.1	-	12	+	18	+	0.7	16	上	弱	815	根室海峡北方	
504	31 14 51 05.0	14.5	-	403	+	970	+	1.0	20	上	弱	112	N5°E, 35軒, 桐生北東	

時刻別地震回数表

時刻	一月	二月	三月	四月	五月	六月	七月	八月	九月	十月	十一月	十二月	合計
0-1	1	1	2	1	3	2	2	3	3	1	1	1	21
1-2	2	1	3	2	2	1	1	2	—	2	—	1	17
2-3	—	—	1	2	1	—	3	6	1	2	—	3	20
3-4	1	1	1	3	2	4	—	4	—	—	—	1	17
4-5	2	2	4	3	2	—	—	3	3	4	3	2	28
5-6	2	—	3	3	1	—	1	3	1	3	1	1	19
6-7	2	—	2	2	2	—	2	6	—	1	3	—	22
7-8	—	1	1	1	4	—	1	2	3	—	2	2	17
8-9	—	3	2	3	1	1	—	3	3	—	3	3	22
9-10	3	2	3	—	—	1	2	5	2	2	3	—	23
10-11	1	3	3	1	1	1	3	7	—	2	2	1	25
11-12	—	1	—	1	2	2	1	2	1	2	3	1	16
12-13	1	2	1	2	—	4	3	3	1	—	2	1	20
13-14	2	5	1	3	1	3	1	—	3	3	1	1	24
14-15	—	—	1	—	—	1	3	4	1	—	1	1	12
15-16	—	1	3	2	4	4	—	3	1	2	2	2	24
16-17	2	—	2	2	2	1	1	3	2	1	2	—	18
17-18	1	2	—	2	3	2	5	7	—	2	2	3	29
18-19	2	1	2	4	1	—	1	1	1	1	—	1	15
19-20	2	1	6	1	1	—	3	1	1	2	2	—	20
20-21	2	3	3	1	5	2	—	6	2	—	—	—	24
21-22	—	3	4	2	4	1	—	2	—	4	2	1	23
22-23	—	1	4	7	—	2	2	1	2	1	2	—	22
23-0	1	2	2	—	1	4	4	2	2	3	3	2	26
合計	27	36	54	48	43	38	39	79	33	38	41	28	504

震度別地震回数表

無感覺	26	35	53	46	41	37	37	73	28	36	38	25	476
微	—	1	1	1	—	1	—	4	1	1	1	1	12
(弱キ方)	1	—	—	1	1	—	1	1	2	—	2	—	9
弱	—	—	—	—	1	—	1	1	2	1	—	1	7
(弱キ方)	—	—	—	—	—	—	—	—	—	—	—	—	—
強	—	—	—	—	—	—	—	—	—	—	—	—	—
烈	—	—	—	—	—	—	—	—	—	—	—	—	—
合計	27	36	54	48	43	38	39	79	33	38	41	28	504
全回数ニ對スル百分率	5.4	7.1	10.7	9.5	8.5	7.5	7.7	15.7	6.5	7.5	8.1	5.6	100

初期微動別地震回数表

初期微動	一月	二月	三月	四月	五月	六月	七月	八月	九月	十月	十一月	十二月	合計
0-1	—	—	—	—	—	—	—	—	—	—	—	—	—
1-2	—	—	—	—	—	—	—	—	—	—	—	—	—
2-3	—	—	—	—	—	—	—	—	—	—	—	—	—
3-4	—	2	—	1	—	—	—	—	—	—	—	—	3
4-5	—	—	—	1	3	—	1	1	—	1	—	—	7
5-6	1	—	1	—	—	2	1	1	1	2	—	—	9
6-7	—	2	1	2	4	—	1	1	2	—	—	1	14
7-8	—	3	2	6	2	2	1	2	2	2	3	1	26
8-9	1	—	1	1	2	1	3	1	2	1	2	—	15
9-10	1	—	1	—	3	2	2	—	—	2	—	—	11
10-11	1	—	1	1	1	1	—	1	3	1	2	—	12
11-12	1	4	1	3	2	3	2	4	2	—	—	1	23
12-13	2	—	1	1	—	2	1	1	1	2	1	1	13
13-14	2	—	2	—	—	4	1	1	2	5	—	—	16
14-15	1	2	1	—	—	—	—	1	3	1	2	1	12
15-17	2	2	2	2	—	—	2	2	—	3	3	1	19
17-19	—	1	2	1	3	—	2	2	2	4	1	—	19
19-21	1	—	1	1	—	—	—	—	—	2	2	2	11
21-23	2	—	—	4	—	—	1	1	1	—	—	1	11
23-25	1	2	—	3	1	2	1	5	1	—	1	—	16
25-30	4	1	—	1	1	1	4	4	1	—	4	3	24
30-35	1	3	2	—	1	—	6	2	—	2	2	2	21
35-40	1	—	—	4	2	3	2	—	—	1	2	1	16
40-45	1	—	3	3	—	2	2	2	2	—	2	—	15
45-50	—	1	6	1	3	—	1	5	—	—	1	—	18
50-55	—	—	19	2	1	1	—	4	—	—	—	—	27
55-60	2	1	2	1	2	—	2	2	—	—	—	—	10
60-65	—	—	—	1	—	1	—	2	—	—	—	1	5
65-70	—	—	—	—	1	1	1	3	1	—	—	3	10
70-75	—	—	2	2	1	1	1	4	—	1	—	—	12
75-80	—	—	—	—	—	—	—	3	—	1	—	—	4
80-85	1	—	—	—	—	—	—	4	—	2	—	—	7
85-90	—	—	—	—	1	—	—	2	—	—	1	—	5
90-95	—	—	—	—	1	—	—	—	—	—	—	—	2
95-100	—	—	—	—	1	—	—	—	—	—	1	1	4
100-110	—	—	—	—	1	1	1	1	—	—	1	—	5
110-120	—	—	—	—	—	1	—	2	—	—	—	2	5
120-130	—	—	—	—	—	1	—	—	—	—	—	—	1
130-140	—	—	—	—	—	1	—	1	1	—	—	1	4
140-150	—	—	—	—	—	—	—	2	—	1	—	—	3
150-160	—	—	—	—	—	—	—	—	—	—	—	—	—
160-170	—	—	—	—	—	—	—	—	—	—	—	—	—
170-180	—	—	—	—	1	—	—	—	—	—	—	—	1
180-190	—	—	—	—	—	—	—	—	—	1	1	1	3
190-200	—	—	—	—	—	—	—	1	—	—	—	—	2
200-250	—	6	1	1	1	—	—	2	1	1	1	—	14
250-300	—	3	1	1	—	1	2	1	1	1	1	1	13
300-350	—	—	—	—	—	—	1	2	1	—	—	1	5
350-400	—	1	—	1	3	1	—	—	—	—	—	—	6
400-450	—	1	—	—	—	1	1	—	—	1	1	—	5
450-500	—	—	—	—	1	—	—	—	—	—	—	1	2
500-600	1	—	1	1	—	—	1	1	—	—	1	—	6
600-700	—	1	—	—	—	—	—	—	—	—	1	—	2
700-800	—	—	—	—	—	—	—	—	—	—	—	—	—
800-900	—	—	—	—	—	—	—	—	—	—	3	—	3
900-1000	—	—	—	—	—	—	—	—	—	—	—	—	—
>1000	—	—	—	1	—	—	—	—	1	—	1	—	4
不明	—	—	—	—	—	—	—	—	3	—	—	—	3
合計	27	36	54	48	43	38	39	79	33	38	41	28	504

14.6=

245

昭和三年八月二十一日印刷
昭和三年八月二十四日發行

埼玉縣熊谷測候所

埼玉縣大里郡熊谷町大字熊谷二八九三番地

印刷者 今津茂夫

印刷所 今津活版所

14.6
245

終