

10722 (3)

49

~~32~~

極秘

昭和二十年度長崎縣防空計畫

保管注意  
(裏面参照)  
配布番号

Defense Plan for Nagasaki  
Preparations for 1945  
(Revised - 7 Nov. 1945)

(長崎一)



10725 (3)

49

~~30~~

極秘

昭和二十年度長崎縣防空計畫

保管注意  
(裏面参照)  
配布番号

Defense Plan for Nagasaki  
Preparation for 1945  
(Nagasaki - 7 Nov. 1945)

(表二一)



注意

- 一、本計畫書ハ極秘取扱トシ其ノ保管ニ注意スルコト
  - 二、取扱主任者異動ノ際ハ確實ニ之ガ引繼ヲナスコト
  - 三、本計畫書ハ之ヲ複寫セザルコト
  - 四、新年度計畫書ノ送付ヲ受ケタルトキハ舊計畫書ハ之ヲ縣警防課宛返戻スルコト
  - 五、廢廳ノ際又ハ特ニ返戻方通知ヲ受ケタルトキハ直ニ返戻ノコト
- 個人保管ノモノニアリテハ關係公職ヲ退キタルトキ亦同ジ

目次

第一章	總則	一	第十六章	緊急避難及罹災者避難(通稱立退)	二二
第二章	防空要員	二	第十七章	清掃	二三
第三章	教育訓練	三	第十八章	應急復舊	二五
第四章	防空監視	四	第十九章	非常食糧物資ノ配給	二六
第五章	防空通信	四	第二十章	阻塞	二七
第六章	防空警報	五	第二十一章	應急運輸	二八
第七章	燈火管制	六	第二十二章	交通管制	二九
第八章	偽裝	六	第二十三章	轉入制限	二九
第九章	消防防火	六	第二十四章	都市疎開	二九
第十章	防火改修	八	第二十五章	港灣防空	三〇
第十一章	防彈	八	第二十六章	交通施設防空	三一
第十二章	防毒	八	第二十七章	供給施設防空	三一
第十三章	防疫及給水	八	第二十八章	工場防空	三一
第十四章	救護	九	第二十九章	家庭防空	三一
第十五章	待避	一〇	第三十章	警備	三一



# 昭和二十年度長崎縣防空計畫

## 第一章 總 則

第一條 本計畫ハ長崎縣永年防空計畫（以下永年計畫ト稱ス）ニ基キ昭和二十年度（以下本年度ト稱ス）ニ於ケル防空ノ實施及之ニ關シ必要ナル設備又ハ資材ノ整備其ノ他防空上重要ナル事項ヲ規定スルト共ニ警察、消防署長、市町村長其ノ他ノ者ノ設定スル防空計畫ニ基準ヲ與フルモノトス

第二條 警察、消防署長ハ本年度防空計畫ヲ設定シ知事ノ承認ヲ受クルモノトス

第三條 防空法第二條ノ規定ニ依リ指定スル市町村長左ノ如シ

- 一、長崎、佐世保、大村、島原、諫早各市長
- 二、崎戸、川棚各町長、瀬川、高濱、高島、香焼、深堀各村長

第四條 防空法第二條ノ規定ニ依リ指定セラレタル市町村長（以下指定市町村長ト稱ス）ハ速ニ本年度防空計畫ヲ設定シ知事ニ報告スルモノトス

指定市町村長ニアラザル町村長ハ速ニ本年度防空計畫ヲ設定シ所轄警察署長ニ報告スルモノトス

第五條 防空法第三條ノ規定ニ依リ指定セラレタル事業又ハ施設（以下特別防空計畫設定者ト稱ス）ハ附表第一號ノ如シ

特別防空計畫設定者防空計畫ヲ設定シタルトキハ知事ノ認可ヲ受クベシ

第六條 本年度ニ於テ設備、資材ヲ整備スベキ市町村ノ順位左ノ如シ

- 一、佐世保市、長崎市、大村市、諫早市、川棚町



二、香燒村、深堀村、島原市、崎戸町、高島村、高濱村、瀬川村

第七條 本年度ハ特ニ左ノ事項ニ重點ヲ置キ防空態勢ノ強化ヲ期スルモノトス

一、防空要員ノ確保

二、消防、防火ニ關スル設備、資材ノ整備

三、軍需生産施設、生産源及運輸通信施設ノ防空ニ關スル設備資材ノ整備

四、長崎港、相浦港ノ防空施設及資材ノ整備

五、待避、避難施設ノ整備

六、救護ニ關スル施設及資材ノ整備

七、防空情報、通信施設ノ整備

八、警報傳達ニ利用スル電話機、號報器、掲燈信號施設ノ整備

第八條 防空設備資材ニ關シテハ凡ユル努力ニ依リ之ガ捻出ニ努ムルト共ニ代用品、不急不用品ヲ活用スル如ク特ニ創意工夫ヲ繞シ之ガ整備ヲ爲スモノトス

## 第二章 防空要員

第九條 防空要員ハ其ノ從事スベキ防空業務ノ重要度ヲ勘案シ、重點的ニ之ガ充實確保ヲ圖ルモノトス

第十條 警察、消防署長ハ警察、消防官吏ノ損耗ヲ考慮シ之ガ補充要員ヲ確保スルト共ニ防空補助員トシテ學校報國隊ノ活用ニ付計畫シ置クモノトス

學校報國隊防空補助員ノ配置及勤務種別ハ別ニ定ム

第十一條 警察、消防署長、市町村長、特設防護團長ハ所屬防空要員ノ動員、配置、勤務、休養、食糧、給與等ニ關スル

計畫ヲ樹立シ置クモノトス

前項ノ所屬防空要員トハ警察、消防署長ニ者リテハ所屬警察、消防官吏及職員、警備消防補助員、警防團員、學校報國隊防空補助員、輸送挺身隊員、輸送機關修理挺身隊員、食糧國防團員、配給挺身隊員、應急土木工作團員、緊急工作隊員、防空監視隊員及醫療救護従事者ヲ市町村長ニ在リテハ市町村吏員、特設防護團長ニ在リテハ其ノ特設防護團員ヲ謂フ

## 第三章 教育訓練

第十二條 長崎市、佐世保市、大村市、諫早市、島原市ノ警防分團毎ニ防空指導所ヲ新設スルモノトス

第十三條 教育訓練施行地域ノ重要度ノ順位ハ左ノ通りトス

一、長崎市、佐世保市、大村市、諫早市、川棚町

二、香燒村、深堀村、島原市、崎戸町、瀬川村、高島村、高濱村、福江町、富江町

第十四條 教育訓練ハ圖上若ハ現地ニ付概ネ左ノ區分ニ依リ實施スルモノトス

一、前期 自四月至六月

警察、消防署、市町村、警防團、特設防護團、學校報國隊、應急土木工作團、緊急工作隊、輸送挺身隊、輸送機關修理挺身隊、食糧國防團、配給挺身隊、救護機關等主動的防空機關ノ幹部ノ指揮能力ノ向上及主動的防空機關ノ防空要員並ニ市町村隣組ノ一般防空従事者ノ實戰能力ノ向上ニ重點ヲ置キ防空小區、警察、消防署及市町村單位ニ依リ基本訓練並ニ綜合訓練ヲ行フモノトス

二、後期 七月以降

防空小區、警察、消防署又ハ市町村若クハ特ニ定ムル地域單位ニ依リ基本訓練並ニ綜合訓練ヲ行フ外前期ニ於ケ



教育訓練ノ不備缺陷ヲ是正シ、綜合實戰能力ノ向上ヲ圖ルモノトス

#### 第四章 防空監視

- 第十五條 防空監視隊ノ隊長ハ專任制トス
- 第十六條 本年度ニ於ケル防空監視隊ノ位置名稱及配置區分ハ附表第二號ノ如シ
- 第十七條 本年度ニ於テ神代村、魚岳村ニ防空監視哨ヲ新設シ、時津防空監視哨ヲ時津村横尾郷高部地ニ移スモノトス
- 第十八條 漁船群ノ行フ監視通信ノ方法ハ附表第一號ノ如シ

#### 第五章 防空通信

- 第十九條 警察、消防署、防空監視隊、警防團、市町村、特設防護團、食糧國防團ハ防空通信ノ受發責任者ヲ定メ必要ナル訓練ヲ爲シ置クモノトス
- 第二十條 防空總本部ニ對スル防空通信ハ附表第四號ノ防空通信用特設電話ニ依ルモノトス  
内務省警防室ノ開設アリタルトキハ附表第四號警防室内特別電話ニ依ルモノトス
- 第二十一條 警察電話、選信電話、鐵道電話及無線電信ニ依ル防空通信系統ハ附表第五號乃至第九號ノ如シ
- 第二十二條 傳令又ハ鳩ニ依ル防空通信連絡系統ハ附表第十號及第十一號ノ如シ
- 第二十三條 防空監視隊ノ防空通信系統ハ附表第十二號ノ如シ
- 第二十四條 本年度ニ於ケル主要監視哨及警察署間ノ警察電話ノ改修計畫ハ附表第十三號ノ如シ
- 第二十五條 警察署長ハ警察電話ノ保全ヲ圖ル爲通信保全係ヲ設置スルモノトス
- 第二十六條 通信保全係ハ左ノ者ヲ以テ組織ス

#### 一、警防團員

#### 二、防空監視隊(哨)員

#### 三、學校報國隊防空補助員

- 第二十七條 警察署長ハ通信保全係ノ責任區域ヲ定メ通信保全ノ應急措置ニ關スル事項ヲ指示シ置クモノトス
- 第二十八條 防空警報發令時又ハ災害發生時ニ於ケル一般通信ノ規正ハ附表第十四號ニ依ルモノトス
- 第二十九條 長崎縣水産試驗場無線電信所ハ海上ヨリノ防空情報ヲ接受シ佐世保鎮守府司令長官ニ報告スルモノトス
- 第三十條 防空通信ノ完備ヲ期スル爲壹岐、對馬、五島ノ各警察署ニ無線通信施設ヲ圖ルモノトス

#### 第六章 防空警報

- 第三十一條 防空警報ノ信號ハ附表第十五號ニ依ルモノトス
  - 第三十二條 防空警報用サイレン設置ノ區域ニ在リテハ常ニ警鐘、標識ノ使用及口頭傳達ニ依ル補助方法ヲ整備シ置クモノトス
  - 第三十三條 防空警報傳達系統ハ附表第十六號乃至第二十五號ニ依ルモノトス
  - 第三十四條 直接警報受領者及指定警報受領者ハ附表第二十六號及第二十七號ノ如シ
  - 第三十五條 海上ニ對スル警報傳達ノ爲設置スル掲燈信號施設ハ附表第二十八號ノ如シ
- 掲燈信號所在地ノ市町村長ハ掲燈責任者ニ對スル警報傳達方法ヲ定メ警報發令ニ際シ速ニ掲燈シ得ル如ク計畫シ置クモノトス

- 第三十六條 防空警報發令ノ場合ニ於ケル防空各機關要員ノ配置ハ附表第二十九號ニ依ルモノトス
- 第三十七條 長崎市ニ於テハ號報器ノ一齊操作施設ノ設置ヲ圖ルモノトス



## 第七章 燈火管制

- 第三十八條 警戒管制甲乙程度ノ施行地域ハ附表第三十號ノ如シ
- 第三十九條 本年度中平時ニ於ケル燈火管制ハ附表第三十一號ニ依リ實施スルモノトス
- 第四十條 航路標識ノ秘匿ノ程度ハ附表第三十二號ニ依ルモノトス
- 第四十一條 警察署長ハ離島山間僻地等ニシテ警察傳達著シク遅延シ燈火管制實施ニ困難ナル地域ニ付關係町村長ト協議ノ上必要ナル措置ヲ爲シ得ル如ク計畫シ置クモノトス

第四十二條 指定重要工場事業場（重要工場事業場ト稱ス）ニアリテハ統一管制ハ計畫ヲ爲シ置クモノトス

## 第八章 偽装

- 第四十三條 本年度ニ於テ偽装ヲ實施スベキ施設及建築物ハ附表第三十三號ニ依ルモノトス
- 第四十四條 偽装ヲ實施シタル施設及建築物ニ對シテハ必要ニ依リ補修ヲ爲スモノトス

## 第九章 消防、防火

- 第四十五條 特設消防署ノ人員及施設特ニ破壊消防力強化ノ爲メ附表第三十四號及三十五號ノ如ク整備強化ヲ圖ルモノトス
- 第四十六條 警察、消防署長ハ水火災現場ニ於テ指揮統制ヲ徹底セシムル爲所定ノ標識（旗、提灯）喇叭其ノ他適當ナル通信用具ヲ整備シ置クモノトス

第四十七條 長崎市、佐世保市、大村市、川棚町、諫早市（西九州地區ト稱ス）ニアリテハ消防機材及施設ヲ左ノ標準ニ依リ附表第三十六號ノ如ク整備スルモノトス

一、大型自動車唧筒

二、小型腕用唧筒

三、小型水槽（四十立方米）

四、家庭ニアリテハ建坪十五坪未満ハ二〇〇立、十五坪以上八十坪ヲ増ス毎ニ概ネ一〇〇立方ノ水

五、防火用バケツ

第四十八條 西九州地區特ニ長崎市、佐世保市ニ在リテハ水道破壊時ニ於ケル消防、防火用水確保ノタメ概ネ一隣組ニ付三個ノ割合ヲ以テ井戸ノ整備ヲ行フモノトス

第四十九條 空襲警報發令時ニ於ケル長崎市、佐世保市ニ對スル消防唧筒ノ非常應援ハ附表第三十七號ニ依ルモノトス

第五十條 警察、消防署長ハ重要工場事業場、重要供給施設、重要生産施設、重要建築物倉庫等ニシテ自衛消防力劣弱ナルモノニ付テハ消防機關ノ配置應援ヲ計畫シ置クモノトス

第五十一條 西九州地域ニ在リテハ官公衙、銀行會社其ノ他邸宅等ノ塀、板圍、石垣等ニシテ消防、防火活動上支障トナルベキモノハ速ニ之ヲ除去スモルモノトス

第五十二條 警察、消防署長ハ消防唧筒消防用水管吸水管等ノ現場修理ヲ行フ爲措置ヲ講ジ置クモノトス

第五十三條 貯水槽ハ彈片爆風ニ依ル破損ヲ考慮シ地下式又ハ半地下式トシ地上式水槽ニハ防彈片、防爆風施設ヲ爲スモノトス

第五十四條 自然水ヲ利用スル爲水位上昇、吸水設備、水利接近施設、橋梁吸管投入孔、導水施設等ヲ整備スルモノトス

西九州地區ニ在リテハ附表第三十八號ニ依リ前項ノ施設ヲ整備スルモノトス

第五十五條 長崎、佐世保市ニアリテハ附表第五十六號ニ依リ消防道路ヲ整備スルモノトス

第五十六條 各家庭其ノ他ヲシテ衣料其ノ他生活必需物資ヲ格納スル爲メ地窖ヲ設ケシムルモノトス



第五十七條 倉庫、工員宿舍等ニハ初期防火ニ必要ナル人員ヲ當直セシムルト共ニ、官公衙、會社、銀行等ノ當直ヲ増強スルモノトス

空家ニ對シテハ市町村ヲシテ居住者ヲ斡旋セシムルト共ニ狀況ニ依リテハ之ヲ除去スル如ク措置スルモノトス

### 第十章 防火改修

第五十八條 永年計畫第七條ノ規定ニ依リ本年度ニ於テ實施スル防火改修ハ附表第三十六號ニ依ルモノトス  
第五十九條 重要工場事業場ニアリテハ除去又ハ分散不能ナル木造建築物及施設ニ付防火改修ヲ行フモノトス

### 第十一章 防 彈

第六十條 永年計畫第八條但書ノ規定ニ依リ本年度ニ於テ實施スル防彈設施ハ救護所、避難所、公共的物資ノ貯藏所及公共防空壕ニ充當スベキ建築物ニ之ヲ行フモノトス

第六十一條 永年計畫第一百條ニ依リ本年度ニ於テ整備スベキ西九州地區ニ於ケル防空要員ノ養成ハ附表第三十六號ノ如シ  
前項以外ノ市町村ニ於ケル防空要員ハ座布團等ニ依ル防彈裝備ヲ整備スルモノトス

### 第十二章 防 毒

第六十二條 防毒面、防護服ハ本年度ニ於テ附表第三十六號ニ依リ整備スルモノトス  
第六十三條 防毒ニ從事セシムベキ特殊技能者豫定數ハ附表第三十九號ノ如シ

### 第十三章 防疫及給水

第六十四條 指定市町村ニ於テハ傳染病豫防ノ爲豫防注射、種痘其他必要ナル措置ヲ講ズルト共ニ「市町村戰時防疫隊組

織要綱」ニ基キ附表第四十號ノ如ク防疫組織ヲ確立シ置クモノトス

第六十五條 指定市町村ニ於テハ傳染病ノ多發ニ備ヘ都市ノ周邊ニ傳染病患者收容ニ必要ナル施設ヲ整備シ置クモノトス

第六十六條 長崎市、佐世保市ニ於テハ水道ノ水質ヲ保全スル爲塩素滅菌室ノ防護ノ完璧ヲ期スルト共ニ豫備滅菌機又ハ漂白粉消毒法ニ要スル設備藥劑ヲ準備シ置クモノトス

第六十七條 長崎市、佐世保市ニ於テハ上水道ノ使用不能ニ備ヘ井戸、河川、濠、池沼、水源ノ配置水質及水量ヲ調査シ且簡易濾過裝置ヲ準備シ置クモノトス  
食料水ノ供給、運搬、配置ノ方法ニ關シテモ必要ナル準備ヲ爲シ置クモノトス

### 第十四章 救 護

第六十八條 指定市町村ニ於テハ救護所、救護病院、特殊救護病院、豫備救護所、應援救護班、助産救護所、應援看護隊等ノ救護機關ヲ整備スルモノトス

指定市町村ニ於ケル救護機關ノ編成ハ附表第四十一號ノ如シ

第六十九條 西九州地區ニアリテハ救護機關破壊時ニ於ケル應急措置トシテ豫メ其ノ周邊ニ豫備救護所ニ充當スベキ場所ヲ選定シ置クモノトス

第七十條 西九州地區ニアリテハ三隣組乃至七隣組ヲ單位トシ現場救護所ヲ施設スルモノトス

第七十一條 西九州地區ニ於ケル救護所、救護病院ハ出來得ル限り既施ノ堅牢建築物ヲ利用シ又ハ地下室ニ設置スルモノトス

第七十二條 指定市町村長ハ救護機關ノ編成ニ當リテハ警察署長、醫師會長、藥劑師會長等關係者ト協議ノ上之ガ決定ヲ爲スモノトス



第七十三條 警防團衛生班ハ分團區域内ニ於ケル應急救護並ニ負傷者ノ救出搬送ニ當ルモノトシ之ニ要スル機械器具ヲ整備シ置クモノトス

第七十四條 長崎醫科大學、活水女子專門學校報國隊防空補助員ハ醫療班ヲ組織シ所轄警察署長ノ指揮ヲ受ケ傷病者ノ救護ニ當ルモノトス

第七十五條 緊急避難罹災者避難ニ充當スベキ場所ニハ傷病者假設收容施設ヲ爲スモノトス

第七十六條 西九州地區ニアリテハ必要ニ應ジ隨時隨所ニ應急救護所ヲ開設シ得ル如ク天幕、擔架、手術台ヲ準備シ置クモノトス

第七十七條 警察署長ハ管内ノ被害甚大ニシテ應援救護ノ必要アル場合ハ當該市町村長ト協議ノ上長崎縣應援救護士應援派遣並ニ防空救護用醫藥品及衛生用物資應援配給計畫ニ基キ應援救護班ノ派遣並ニ防空救護用醫藥品其ノ他衛生用物資配給ノ要請ヲナスモノトス

第七十八條 市町村長ハ救護機關ノ種別ヲ表示スルト共ニ其ノ位置、種別及利用區域ヲ一般ニ周知セシメ置クモノトス

第七十九條 醫師、藥劑師ノ所持スル重要醫藥品、醫療器具ハ地下室等安全ナル貯藏所ニ格納スルモノトス

第八十條 市町村長ハ救護藥品及衛生材料ノ分散保管ヲ爲シ應急救護ニ支障ナキヲ期スルモノトス

第八十一條 警察署長ハ市町村長ト協議ノ上應援救護班及防空救護用醫藥品其ノ他衛生用物資ノ輸送計畫並ニ救護班受入後ニ於ケル運營、宿舍、食糧等ノ確保期ヲスルモノトス

第八十二條 救護ニ從事セシムベキ特殊技能者豫定數ハ附表第三十九號ノ如シ

## 第十五章 待 避

第八十三條 西九州地區ニアリテハ望樓、高層建築物ノ屋上其ノ他ノ高所ヲ選定シ概ネ一杆毎ニ防護監視所ヲ設置シ特殊

教育ヲ施シタル警防團員ヲ配置シ防護監視ニ從事セシムルモノトス

第八十四條 前條ノ防護監視員ハ敵機ノ監視ニ專從シ待避ノ信號ヲ發シテ待避ノ迅速適確ヲ期スルト共ニ敵機ノ行動、被彈ヲ傳ヘテ初期防火活動ノ適切ヲ期スルモノトス

待避信號ハ半鐘、鐵板等ニ依リ一點七點(〇—〇—〇—〇—〇—)班打シテ行フ外赤旗又ハ口頭ヲ以テ傳達スルモノトス

第八十五條 公共待避所ハ救護所、船車發着場、交通頻繁ナル道路、公園社寺ノ境内其ノ他適當ナル空地ニ増設スルト共ニ既設公共待避所ニシテ構造不完全ナルモノハ急速改修スルモノトス

第八十六條 待避所ノ構築ニアタリテハ左ノ諸點ニ留意スルモノトス

一、待避所ハ地下掩蓋式ヲ原則トシヒムヲ得ザルモノニ限り地上式トシテ之ニ掩蓋ヲ付スルコト

二、待避所ハ一人一壕ヲ理想トスルモ學校、停車場等多數集合スル場所ニアリテハ三十人迄收容シ得ル大型ノモノタリ得ルコト

三、待避所ハ原則トシテ十米以上ノ間隔ヲ保有セシムベキモ土地ノ狀況ニ依リ己ムヲ得ザルモノニアリテハ五米迄接近セシメ得ルコト

四、公共待避所トシテ利用スベキ建築物地下室、地下道等ニ對シテハ防彈片設備ヲナスト共ニ脱出孔ヲ設クルコト

五、公共待避所ハ管理者及公共待避所タルコトノ標識ヲ定メ責任者ハ平素之ガ手入保存ヲナシ置クコト

六、屋内待避所ハ脱出孔ヲ設クルト共ニ引火防止上留意スルコト

第八十七條 西九州地區ニアリテハ附表第四十二號ノ如ク防空壕ヲ整備スルモノトス

第八十八條 西九州地區ニアリテハ要避難者(老幼者、妊産婦、褥婦、不具廢疾者)ヲ收容スル爲各町内會又ハ數隣組毎



ニ全彈ニ耐ニ得ル横穴式防空壕ヲ構築スルモノトス

第八十九條 警察署長、防空小區責任者及町内會長ハ要避難者及之ガ保護者ヲ調査シ置クモノトス

第九十條 要避難者ニ對シテハ連行責任者ヲ定メ空襲警報發令ト同時ニ之ヲ所定ノ場所ニ避難セシムルモノトス

第九十一條 避難ハ警察官指揮ノ下ニ警防團員、特設防護團員、學校報國隊防空補助員、町内會長、防衛部長、防空群長ノ誘導ニ依リ之ヲ行フモノトス

第九十二條 避難ヲ迅速確實ニ行ハシムル爲豫メ町内會又ハ數隣組毎ニ避難先、避難方法等ヲ周知セシムルト共ニ避難誘導旗ヲ以テ誘導スルモノトス

第九十三條 特別防空計畫設定者ハ隧道式又ハ横穴式防空壕ヲ構築スルモノトス

第九十四條 西九州地區ニアリテハ幼稚園、盲啞學校ノ園兒、生徒ヲ收容スルタメ横穴式又ハ掩蓋式防空壕ヲ構築ルモノトス

第九十五條 要避難者及其ノ保護者以外、防空従事者ハ避難スルコトヲ得ザルモノトス

## 第十六章 緊急避難及罹災者避難(通稱立退)

第九十六條 緊急避難ハ空襲ニ因ル被害發生ノ爲己ムヲ得ザル場合此等罹災者ヲ警察署長ノ指揮統制ニ依リ一時附近ノ學校、寺院、公園、運動場、綠地、空地等ニ誘導シテ之ヲ行フモノトス

第九十七條 長崎市、佐世保市ニアリテハ町内會又ハ數隣組毎ニ罹災者ノ緊急避難場所ヲ定メ必要アル場合ハ罹災者ノ自發的避難ヲ爲サシムル如ク計畫シ之ヲ周知徹底セシメ置クモノトス

第九十八條 長崎市、佐世保市ニアリテハ罹災者多發ノ場合ニ備ヘ平素ヨリ市外ノ縁故先アル者ヲ調査シ縁故先ト必要ナル連絡ヲ圖ラシメ縁故先ナキ者ニ對シテハ近接市町村ト連絡シ收容施設能力ヲ調査シ緊急ニ際シ避難シ得ル如ク計畫

シ置クモノトス

第九十九條 長崎市、佐世保市長ハ隣接町村長ト協議シ避難道路ヲ定メ置クト共ニ避難道路ニ沿ヒ收容、給養及醫療等ノ

施設ニ關シ計畫準備シ置クモノトス

第一百條 避難先ニ於ケル避難者收容施設ニハ成ルベク遊休建物、旅館料理店、飲食店、寺院公會堂及學校ヲ利用シ必要己ムヲ得ザルトキハ一般民家ヲ利用スルモノトス

罹災者ニシテ罹災地ニ殘留スルコトヲ必要トスル者ヲ收容スル爲必要アル場合ハ假設住宅ヲ建設スルモノトス

第一百一條 避難先關係市町村ハ罹災地トノ通信及避難者ニ對スル醫療救護、物資配給等ニ關シ必要ナル準備ヲ爲スモノトス

## 第十七章 清掃

第一百二條 指定市町村長ハ警察署長ト協議ノ上左ノ業務ニ付清掃機關ヲ整備シ置クモノトス

一、交通路ノ啓閉

二、被害物件ノ處理及管理

三、屍体ノ處理

四、其ノ他汚物ノ處理

第一百三條 前條ノ清掃機關ハ左ニ掲ル者ヲ以テ之ニ當ラシムルモノトス

一、警防團

二、特設防護團

三、應急土木工作團



四、緊急工作隊

五、輸送挺身隊

六、學校報國隊防空補助員

七、其ノ他指定シタル清掃従事者

第四百四條 交通路ノ啓開ニ當リテハ交通幹線ノ確保、消防道路、避難道路、輸送道路其ノ他防空活動ニ必要ナル道路ノ開放啓發ニ努ムルモノトス

第四百五條 被害物件ノ處理及管理ニ關シテハ可及的管理者所有者ニ連絡ヲナシ之ヲ實施スルト共ニ重要ナル物件ニ對シテハ散逸盜難等ノ防止方法ヲ講ズルモノトス

第四百六條 屍体ノ處理ニ關シテハ左ノ方法ニヨリ遺憾ナキヲ期スルモノトス

一、屍体ノ處理ニ依リ消防防火ニ支障ヲ來サ、ルコト

二、隣組、町内會、警防團ノ區域ニ遵ヒ處理スルコト

三、最寄公共待避所等ヲ利用シ集團安置シ一般民衆ノ目ニ觸レシメザル如ク處理スルコト

四、家庭工場等ニ於テ收容處理シ得ルモノハ之ニ委スルコト

五、埋葬ハ檢視及身元確認シタル後之ヲ行ヒ後日ノ個人處理ニ遺憾ナキヲ期スルコト

第四百七條 長崎、梅香崎、稻佐、佐世保、諫早、大村各警察署長ハ當該市長ト協議ノ上市長ヲシテ適當數ノ假火葬場ノ施設ヲ爲サシムルモノトス

前項各警察署長ハ死者多發ノ際ニ於ケル處置ニ關シ計畫シ置クモノトス

第四百八條 汚物處理ニ關シテハ被害現場及避難地區ノ共同便所ノ假設及市街地ニ於ケル之ガ圓滑處理ヲ爲シ得ル如ク計

畫シ置クモノトス

第十八章 應急復舊

第四百九條 重要工場、特設防護團工作班ハ隣接ノ特設防護團工作班及運輸通信電氣瓦斯水道供給施設工作班ト相互協力ヲナス如ク連絡ヲナシ置クモノトス

第五百十條 應急土木工作團ハ緊急工作隊トノ相互協力ニ付連絡ヲ保持シ置クモノトス

第五百十一條 應急復舊ハ特ニ電氣瓦斯水道運輸通信ノ重要樞要部ニ對スル二百五十瓦級以上ノ爆彈破壊ノ復舊ニ付計畫シ置クモノトス

第五百十二條 應急復舊ニ必要ナル器具資材ハ綜合的且重點的ニ利用シ得ル如ク適當ナル場所ニ分散備蓄シ置クモノトス

第五百十三條 永年計畫百三十九條ノ規定ニ依リ工作班ヲ編成スベキ事業者ハ附表第四十三號ノ如シ

第五百十四條 永年計畫第四百十條ノ規定ニ依リ應急復舊ニ從事セシムベキ特殊技能者ノ豫定數ハ附表第四十四號ノ如シ

第五百十五條 西九州地區ニ於ケル應急復舊並假設住宅建設用資材ノ保管數ハ附表第四十五號ノ如シ

第五百十六條 重要工場運輸通信電氣瓦斯水道等ノ應急復舊ハ各施設ノ防護分散豫備施設保有ノ程度及轉換作業轉移ノ能否等ヲ勘案シ合理的ニ之ガ對策ヲ樹立シ置クモノトス

第五百十七條 緊急工作隊ヲシテ從事セシムベキ應急復舊對象ハ左ノ通トス

一、重要工場事業場

二、特殊救護病院

三、官公衙及公共建物

四、假設住宅其ノ他罹災者應急收容施設



- 五、市場、倉庫、學校
- 六、瓦斯水道電氣等ノ供給施設
- 七、道路、河川、橋梁、鐵道、軌道、港灣、航空施設
- 八、電信、電話、放送等ノ通信施設
- 九、其ノ他必要ト認ムルモノ

第一百十八條 應急土木工作團及緊急工作隊ハ附表第四十六號及第四十七號ノ如シ

第一百十九條 應急復舊要員ニ不足ヲ生ジタル場合ハ地方防空本部ニ要請スルモノトス

**第十九章 非常食糧物資ノ配給**

第一百二十條 非常食糧物資ノ配給ハ米穀、乾麵類、鹽干魚介類、梅干、罐詰類、食鹽、味噌、醬油、衣料、燐寸、蠟燭ヲ

空襲時ニ於ケル罹災者、傷病者、防空従事者ニ對シ最モ迅速ニ配給スルモノトス

第一百二十一條 非常食糧物資ノ配給命令ハ警察部長ノ命ヲ受ケ警察署長ニ於テ之ヲ行フモノトス

第一百二十二條 罹災者ニ對スル給食ハ當該市町村長之ヲ行フモノトシ、其ノ具体的方法ニ付テハ關係警察署長ト協議スル

モノトス

長崎市、佐世保市ニ於ケル罹災者ニ對スル給食ハ當該市長責任ヲ負フモ、尙給與ノ萬全ヲ期スルタメ諫早、日見、矢上、長與、大草、時津ノ各市町村長ハ長崎市ノ罹災者ニ對スル炊出ニ付、柚木、折尾瀬、崎針尾、江上ノ各村長ハ佐世保市ノ罹災者ニ對スル炊出ニ付協力シ得ル如ク所轄警察署長ト協議準備シ置クモノトス

重要工場事業場ノ管理者ハ従業員ニ對スル炊出ニ付準備スルモノトス

第一百二十三條 非常食糧物資ノ配給順位ハ左ノ通トス

- 一、救護所
- 二、避難所
- 三、罹災者

第一百二十四條 非常食糧物資ノ配給ハ食糧國防團及配給挺身隊ヲシテ一元的ニ配給セシムルモノトス

第一百二十五條 食糧國防團ノ編成ハ附表第四十八號ノ如シ

第一百二十六條 食糧國防團ノ使用スル輸送車ニハ左ノ標識ヲ附スルモノトスハ



第一百二十七條 非常食糧物資ハ附表第四十九號ノ如ク備蓄スルモノトス

重要工場事業場ヲシテ附表第五十號ノ如ク空襲時勤務要員(特設防護關係者)ノ五日分ニ相當スル主要食糧副食物調味料ヲ配給物資ノ節約ニヨリ備蓄セシムルモノトス

第一百二十八條 防空法第八條ノ五ノ規定ニ依リ食糧物資取扱業者ニ對スル業務ノ禁止制限、繼續再開ノ命令ヲ爲ス場合ニ備フル爲必要ナル調査ヲ爲シ置クモノトス

第一百二十九條 生活物資ノ分散、防護ノ徹底ヲ促進スルト共ニ凡ユル方法ヲ以テ備蓄物資ノ増強ヲ圖ルモノトス

**第二十章 阻 塞**

第一百三十條 重要生産地帯ヲ阻塞防護スル爲特設防空氣球隊ヲ増設スルモノトス。其ノ設置個所ハ附表第五十一號ノ如



第三百一十一條 特設防空氣球隊ノ編成服務ハ長崎縣特設防空氣球隊服務規定ノ定ムル所ニ依ルモノトス

第二十一章 應急運輸

第三百二十二條 空襲下ニ於テ輸送並ニ輸送機關修理ノ完璧ヲ期スル爲各警察署單位(梅香崎、稻佐署ヲ除ク)ニ輸送業者

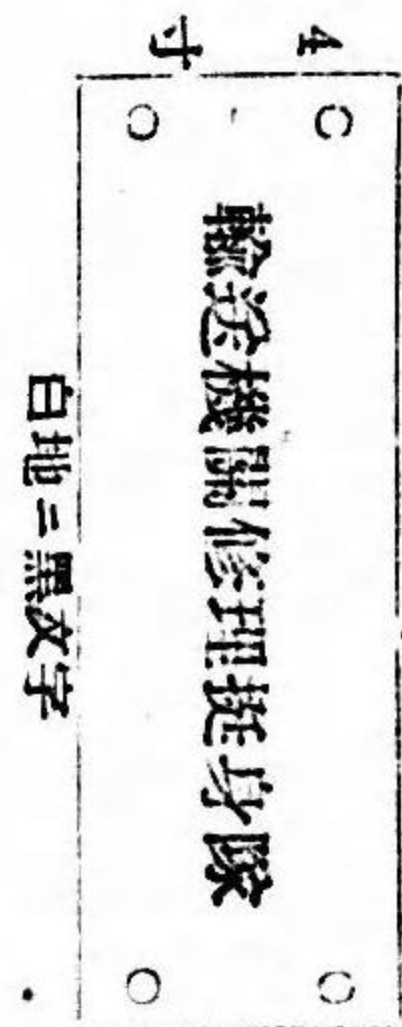
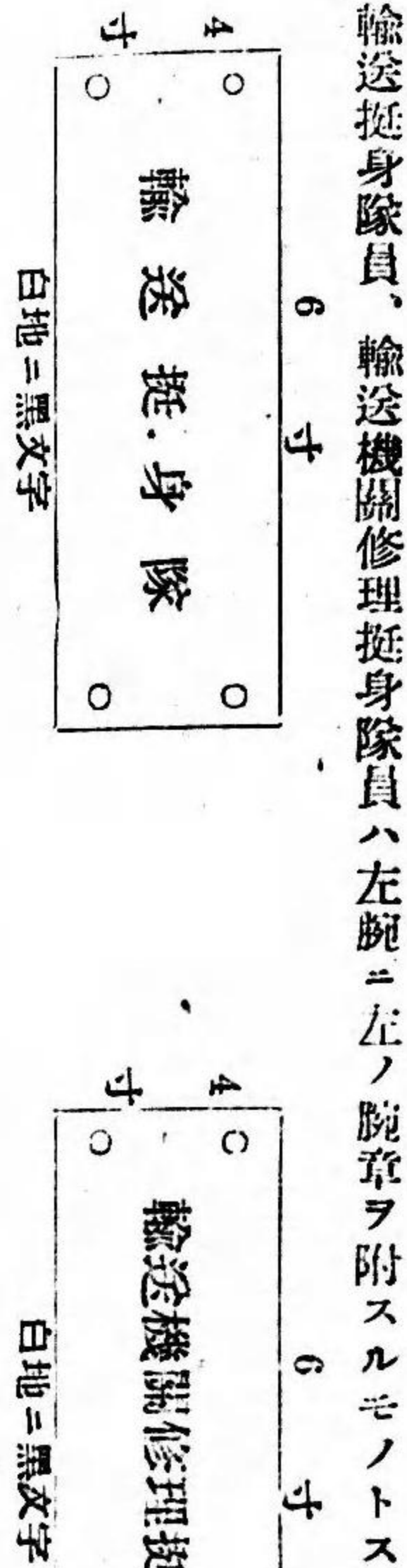
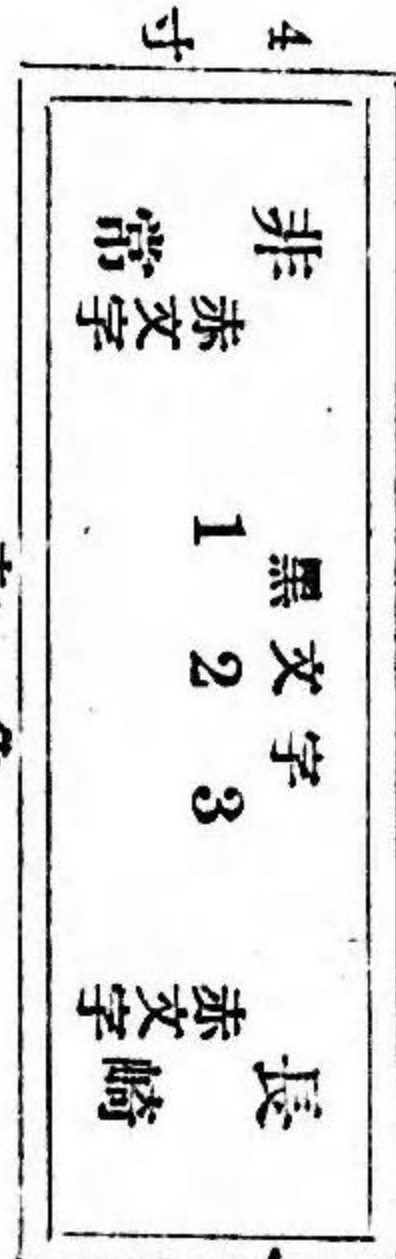
及従業員ヲ以テ輸送挺身隊、輸送機關修理業者及従業員ヲ以テ輸送機關修理挺身隊ヲ組織スルモノトス。

長崎市、佐世保市ニ於ケル挺身隊ノ編成ハ附表第五十二號ノ如シ

第三百二十三條 各警察署長(梅香崎、稻佐署長ヲ除ク)ハ挺身隊司令トシテ輸送機關ヲ統轄スルモノトス

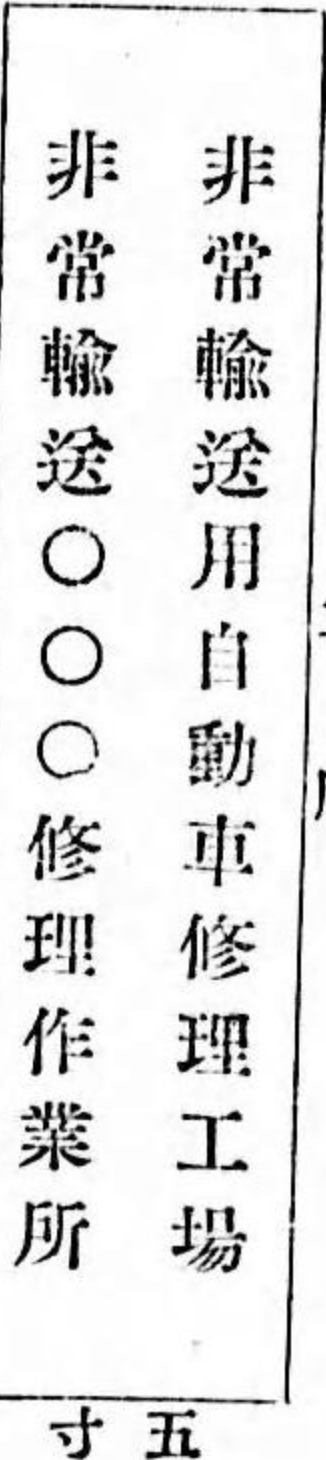
長崎縣輸送挺身隊及長崎縣輸送機關修理挺身隊總司令ハ警察部長、副司令ハ輸送課長トス

第三百二十四條 空襲下輸送機關ニハ左ノ標語ヲ附スルモノトス



第二百二十五條 輸送挺身隊員、輸送機關修理挺身隊員ハ左腕ニ左ノ腕章ヲ附スルモノトス

第三百三十六條 非常輸送機關ノ修理工場及作業所ノ正門(入口)ニ左ノ標識ヲ揭示シ置クモノトス



第三百三十七條 輸送挺身隊司令ハ輸送挺身隊及輸送機關修理挺身隊ノ勤務要綱ヲ定メ置クモノトス

第三百三十八條 勤務要綱ニハ輸送機關ノ集合方法及其ノ場所非常輸送用燃料等ノ備蓄場所等ヲ具体的ニ定メ置クモノトス

第二十二章 交通統制

第三百三十九條 長崎市、佐世保市ニ於テ軍防空上使用ヲ制限スルコトアルベキ土地及道路ハ附表第五十三號ノ如シ

第四百十條 知事ハ空襲ノ被害大ニシテ混亂ヲ來ス虞アル場合ニハ列車ニ依ル人及物件ノ移動ヲ禁止又ハ制限シ若ハ特

別輸送ヲ爲シ得ル如ク關係廳ト連絡シ置クモノトス

第四百十一條 警察署長ハ交通管制ニ付毎月二回以上訓練ヲ實施スルモノトス

第四百十二條 警察力ヲ以テ設定スル交通遮斷線通行ノ爲メ非常線通行證ヲ定ムルモノトス

非常線通行證ニ關シテハ別ニ之ヲ定ム

第二十三章 轉入制限

第四百十三條 長崎市、佐世保市ニ對スル一般轉入者ハ勿論疎開轉入者モ之ヲ受入レザルモノトス

第二十四章 都市疎開

第四百十四條 長崎市、佐世保市ニ於テハ老幼者及妊婦ノ疎開ヲ實施スルモノトス



第四百十五條 長崎市、佐世保市ニ於テハ防空施設ノ爲必要ナル場所及空家倉庫等ニ對シ適當ナル方法ニ依リ建築物疎開ヲ實施スルモノトス

第四百十六條 衣料其ノ他必需品ノ確保ヲ期スル爲緣故疎開及市ノ受託保管又ハ隣組其ノ他ノ地下施設若ハ堅牢建築物ノ利用ニ依ル共同保管ヲ實施スルモノトス

第四百十七條 長崎市、佐世保市ニ於ケル倉庫ノ在庫品ハ成可ク地方ニ分散セシムルモノトス

### 第二十五章 港灣防空

第四百十八條 本年度ニ於ケル港灣防空ノ重點ヲ長崎港、相浦港及崎戸港ニ置クモノトス

第四百十九條 永年計畫第五百十三條ノ規定ニ依リ長崎港ニ於ケル港灣防空ノ連絡機關トシテ設置スル長崎港灣防空本部ハ附表第五十四號ノ如シ

第四百五十條 長崎港ニ長崎消防署ノ消防艇二隻ヲ増置セシムルモノトス

第四百五十一條 警察署長ハ船客及港灣勞務者ノ待避施設ヲ増設スルト共ニ救助、救護ニ關シ必要ナル舟艇ヲ豫定セシムルモノトス

第四百五十二條 警察、消防署長ハ關係機關ト協議シ埠頭施設ノ偽裝消防防火ニ關スル施設ヲ爲サシムルト共ニ船舶ノ急速分散ニ必要ナル計畫ヲ爲シ置クモノトス

前項ノ消防防火施設ノ基準ハ附表第五十五號ノ如シ

第四百五十三條 長崎水上警察署長ハ關係機關ト協議シ罹災者及物資ノ非常海上輸送ニ關スル計畫ヲ爲サシムルモノトス

第四百五十四條 防空警報發令下ニ於ケル荷役能率低下防止ノ爲燈火管制施設ノ完備ヲ圖ルモノトス

第四百五十五條 航路ノ安全ヲ確保スルタメ危險標示、燈台航路標識、接岸施設及倉庫ノ各管理者ハ之ガ應急復舊計畫ヲ確

立シ所轄警察署長ニ通知シ置クモノトス

### 第二十六章 交通施設防空

第四百五十六條 長崎市、佐世保市ニ於ケル重要ナル道路、橋梁、棧橋、船舶ハ附表第五十七號ノ如シ

前項ノ重要交通施設ノ管理者ハ重點ノ應急復舊ヲナスモノトス

代替利用ニ關シテハ關係警察、消防署長ニ於テ計畫シ關係者ニ通知シ置クモノトス

### 第二十七章 供給施設防空

第四百五十七條 縣内ニ於ケル重要供給施設ハ附表第五十八號ノ如シ

第四百五十八條 重要供給施設ノ防空ニ關シテハ地下施設及重要部分ノ耐弾、偽裝ヲナスノ外隣接工場又ハ異系統間ノ幹線ノ連絡施設及重要生産施設相互應援ノ融通、連絡施設ヲ整備スルモノトス

### 第二十八章 工場防空

第四百五十九條 本年度ニ於テハ陸海軍（監督）工場並ニ軍需大臣ノ指定スル炭礦ニ重點ヲ置キ工場防空ヲ強化スルモノトス

前項ノ工場事業場ニ整備スベキ消防施設ハ附表第五十九號ノ如シ

第四百六十條 特別防空計畫設定者ニアリテハ木造建築物及其ノ他可燃物ノ除去、倉庫及重要建物ノ消防、防火ニ通路ノ開設ヲ圖ルモノトス

第四百六十一條 重要工場事業場ニアリテハ除去又ハ分散不能ナル木造建物及施設ニ付キ防火改修ヲ行フモノトス

第四百六十二條 工場ノ新規建設ニ當リテハ防空上適正ナル規模ニ止メ且建築ノ當初ヨリ防空的整備ヲ爲サシムルモノトス



第六十三條 特別防空計畫設定者ハ重要機械ノ防弾片施設ヲ整備スルト共ニ全彈ニ耐エ得ル地下式工場ヲ速カニ構築スルモノトス

第六十四條 地下式工場ニハ再入手困難ナル精密機械等重要ナルモノヲ移換シ地下工場内移換困難ナル機械施設ニ對シテハ強力ナル防弾片施設ヲ整備スルモノトス

第六十五條 供給源施設ハ能ク限リ豫備施設ヲ隔離保有シ空襲被害又ハ災害時ニ於テ一部分ノ破壊ニ依リ生産機能ヲ停止セザル如ク準備シ置クモノトス

第六十六條 危險物、引火物ハ努メテ全彈ニ耐エ得ル横穴式又ハ隧道式防空壕内ニ格納シ置クモノトス

第六十七條 特別防空計畫設定者ハ工場防空指針ニ準據シテ救護所、救護病院ヲ設置シ救護器材醫藥、藥品及醫療救護關係者ノ整備ヲ爲シ置クモノトス

第六十八條 重要工場事業場ニアリテハ空襲時又ハ災害時ニ於ケル就業計畫ヲ設定シ知事ノ承認ヲ受ケ全従業員ニ周知セシメ置クモノトス

第六十九條 重要工場事業場ノ特設防護圍ハ其ノ施設ノ防空ニ任ズルノ外必要ニ應ジ隣接相互間ニ應接シ得ル如ク計畫シ置クモノトス

第七十條 縣防衛本部ニ於テハ重要工場事業場ニ於ケル生産系列及防空要員並ニ従業員數ヲ調査シ空襲被害時ニ於ケル迅速ナル轉換ヲ爲シ得ル如ク計畫シ置クモノトス

第七十一條 重要工場事業場ノ防空施設ニ關シテハ工場事業場防空指導班ヲシテ之方指導ヲ爲スモノトス

### 第二十九章 家庭防空

第七十二條 家庭及隣組ニ在リテハ時局防空必携ニ準據シ自衛防空ニ必要ナル設備資材ヲ整備シ常ニ實戰ニ即應スル態

勢ヲ整備シ置クモノトス

第七十三條 西九州地區ニ於ケル個人邸宅ノ庭園及庭園内ノ空地ハ水槽又ハ待避、避難ノ施設ニ付キ可及的之ヲ利用セシムルモノトス

第七十四條 指定市町村ニ在リテハ概ネ警防分團區域毎ニ防空小區ヲ設定シ家庭隣組ト警察消防署及指定市町村トノ防空實施ニ關スル連絡ヲ保持シ第一線防空組織ノ行フ防空活動ノ有機的調整ヲ圖ルモノトス

第七十五條 隣組ノ待避信號傳達責任者ハ第八十四條ニ依ル防護監視所トノ連絡ヲ保持待避信號受理傳達ニ遺憾ナキヲ期スルモノトス

第七十六條 防護警報ノ發令責任者及傳達方法ハ左ノ如シ

警報區分	發令者	傳達方法
火災警報	發見者	鐵板空罐、金屬製器具ヲ連打シテ「燒夷彈」又ハ「火事、火事」ト連呼ス
瓦斯警報	發見者	(一) 一時性瓦斯ナル場合又ハ一時性、持久性ノ區別判明セザル場合ハ大鼓又ハ柏子木等亂打シツツ成ル可ク口頭ニテ其ノ旨連呼ス (二) 持久性瓦斯ノ場合ハ大鼓又ハ柏子木ヲ三點打シツツ成ル可ク口頭ニテ其ノ旨連呼ス被害地ハ綱旗、掲示板等ヲ以テ標示ス
瓦斯警報解除	瓦斯警報解除ハ警察官吏又ハ警防團防毒係長以上ノ幹部並ニ防毒ニ特殊技能ヲ有スル者ニヨリテ之ヲ發令シ傳達ハ口頭又ハ標示物件ヲ除去ス	

### 第三十章 警備

第七十七條 永年計畫第九十四條ニ依ル要警護物施設ハ長崎縣總動員警備計畫ニ依ルモノトス



附表第一號

市町村名		事業又ハ施設名		所在地		本社所在地	
防空法第三條ノ規定ニ依リ指定シタル特別防空計畫設定者表							
市	長	三菱重工業株式會社	長崎造船所	長崎市飽ノ浦町一丁目		東京都麴町區丸ノ内二ノ四	
市	崎	三菱製鋼株式會社	長崎製鋼所	同 茂里町九一			
市	崎	三菱重工業株式會社	長崎兵器製作所	同 大橋町二〇〇			
市	崎	三菱電機株式會社	長崎製作所	同 平戸小屋町一二三			
村	燒香	川南工業株式會社	香燒島造船所	西彼杵郡香燒村字長濱		大阪市北區中島町一ノ一五	
村	堀深	川南工業株式會社	深堀造船所	西彼杵郡深堀村		大阪市北區中島町一ノ一五	



表第二號 長崎防空監視隊配置表

本部	監視哨名	哨	所	位	置	特ニ監視スベキ方向	通信線	配置區分
1	茂木防空監視哨	西	茂木町	東	110	東	×	甲
2	爲石	西	爲石町	東	110	東	×	乙
3	神清	西	神清町	東	110	東	×	乙
4	長津	西	長津町	東	110	東	×	乙
5	七釜	西	七釜町	東	110	東	×	乙
6	有喜	西	有喜町	東	110	東	×	乙
7	戸石	西	戸石町	東	110	東	×	乙
8	南串山	西	南串山町	東	110	東	×	乙
9	口ノ津	西	口ノ津町	東	110	東	×	乙
10	島原	西	島原町	東	110	東	×	乙

附表第二號ノ二 平戸防空監視隊配置表

本部	監視哨名	哨	所	位	置	特ニ監視スベキ方向	通信線	配置區分
1	生月防空監視哨	北	生月町	西	110	西	×	甲

備考 通信線欄中「×」印ハ警察電話「一」印ハ遞信電話ヲ示ス 配置區分中現在ハ甲配置ナリ

平戸防空監視隊本部 (内署察警戸平)

部	監視哨名	哨	所	位	置	特ニ監視スベキ方向	通信線	配置區分
2	今福	北	今福町	西	110	西	×	甲
3	星鹿	北	星鹿町	西	110	西	×	乙
4	江迎	西	江迎町	北	110	北	×	乙
5	平戸	北	平戸町	西	110	西	×	乙
6	獅子	西	獅子村	北	110	北	×	丙
7	津吉	北	津吉村	西	110	西	×	丙
8	大島	北	大島村	西	110	西	×	丙

備考 通信線欄中「×」印ハ警察電話「一」印ハ遞信電話「軍」印ハ軍用電話ヲ示ス 配置區分中現在ハ甲配置ナリ

附表第二號ノ三 郷ノ浦防空監視隊配置表

郷ノ浦	監視哨名	哨	所	位	置	特ニ監視スベキ方向	通信線	配置區分
1	小呂防空監視哨	全	小呂町	周	110	全	×	甲
2	芦邊	北	芦邊町	東	110	北東	×	甲
3	勝本	北	勝本町	西	110	北西	×	甲
4	沼津	北	沼津村	西	110	北西	×	甲

備考 通信線欄中「軍」印ハ軍用電話「×」印ハ警察電話「一」印ハ遞信電話ヲ示ス 配置區分中現在ハ甲配置ナリ



表第二號 長崎防空監視隊配置表

本部 番	監視哨名	哨 所 位 置	特ニ監視 スヘキ方向	通信線 主通信副通信	配置區分
1	茂木防空監視哨	西彼村郡茂木町猪見岳高地、170	南	×	甲
2	爲石	爲石村年崎西方三〇〇米高地山上	南南東	×	甲
3	神浦	神浦村大野一本松高地、△70	南	×	甲
4	長浦	長浦村長崎西方一、二〇〇米高地	北	×	甲
5	七釜	七釜村中ノ浦北西側二〇〇米高地	北北西	×	甲
6	時津	時津村二村茶屋ノ元高地	北	×	甲
7	有馬	諫早市有馬町船津大津江ノ西方、△120	南南西	×	甲
8	戸石	北高木郡戸石町石見高地	南	×	甲
9	南津山	南高木郡南津山村山上奥國民學校西二〇〇米高地	南南東	×	甲
10	口ノ津	口ノ津町土平崎、△120	南	×	甲
11	島原	島原市島原警察署北方三〇〇米、南高地方事務所屋上	南	×	甲
12	島原	島原市島原警察署北方三〇〇米、南高地方事務所屋上	南	×	甲
13	島原	島原市島原警察署北方三〇〇米、南高地方事務所屋上	南	×	甲
14	島原	島原市島原警察署北方三〇〇米、南高地方事務所屋上	南	×	甲
15	島原	島原市島原警察署北方三〇〇米、南高地方事務所屋上	南	×	甲
16	島原	島原市島原警察署北方三〇〇米、南高地方事務所屋上	南	×	甲

附表第二號ノ二 平戸防空監視隊配置表

本部 番	監視哨名	哨 所 位 置	特ニ監視 スヘキ方向	通信線 主通信副通信	配置區分
1	今福	今福町佛坂島越岳	北及西	×	甲
2	星鹿	新御厨町城山頂上△125.6	北	×	甲
3	江迎	江迎町役場北方一、〇〇〇米高地	西及北	×	甲
4	平戸	平戸町助白岳頂上	北	×	甲
5	獅子	獅子村西側五〇〇米高地	西	×	甲
6	津吉	津吉村古田佐志岳頂上	北及西	×	甲
7	大島	大島村前平番所	北	×	甲
8	鷹島	鷹島村中通招魂場	北	×	甲

備考 通信線欄中「×」印ハ警察電話 「〒」印ハ遞信電話 「軍」印ハ軍用電話ヲ示ス 配置區分中現在ハ甲配置ナリ

本部 番	監視哨名	哨 所 位 置	特ニ監視 スヘキ方向	通信線 主通信副通信	配置區分
1	小呂防空監視哨	福岡縣糸島郡北崎村小呂島 (休止)	全周	軍	甲
2	芦邊	壹岐郡田河村芦邊田河村部長派出所西側高地	北東、東	〒	甲
3	勝本	勝本町勝本國民學校附近	北及西	〒	甲
4	沼津	沼津村字麥原毛二七高地	北西、南西	×	甲

附表第二號ノ三 郷ノ浦防空監視隊配置表

備考 通信線欄中「軍」印ハ軍用電話 「×」印ハ警察電話 「〒」印ハ遞信電話ヲ示ス 配置區分中現在ハ甲配置ナリ

本部 番	監視哨名	哨 所 位 置	特ニ監視 スヘキ方向	通信線 主通信副通信	配置區分
1	今福	今福町佛坂島越岳	北及西	×	甲
2	星鹿	新御厨町城山頂上△125.6	北	×	甲
3	江迎	江迎町役場北方一、〇〇〇米高地	西及北	×	甲
4	平戸	平戸町助白岳頂上	北	×	甲
5	獅子	獅子村西側五〇〇米高地	西	×	甲
6	津吉	津吉村古田佐志岳頂上	北及西	×	甲
7	大島	大島村前平番所	北	×	甲
8	鷹島	鷹島村中通招魂場	北	×	甲



附表第二號ノ四 嚴原防空監視隊配置表

本部 號	監視哨名	哨	所	位	置	特ニ監視 スベキ方向	通信線 主通信副通信	配置區分
2	佐須奈防空監視哨		上縣郡佐須奈村北方六〇〇米高地	北	〒			甲 乙
3	琴		琴村南方三〇〇米高地	東	〒			甲
4	鹿見		仁田村鹿見西方一〇〇米高地	西	〒			甲 乙
5	佐賀		峯村佐賀北方三〇〇米高地	東	〒			甲 乙
6	佐保		下縣郡奴加岳村佐保西方五〇〇米高地	西	〒			甲
7	賀谷		船越村賀谷東方一、〇〇〇米高地	東	〒			甲
8	小茂田		佐須村小茂田西方一、〇〇〇米高地	西	〒			甲 乙
9	鷄知		鷄知町北方三〇〇米高地	東	〒			甲 乙 丙
11	嚴原		嚴原町北方一、〇〇〇米高地	東	×			甲

備考 通信線欄中「×」ハ警察電話 「〒」印ハ遞信電話ヲ示ス 配置區分中現在ハ甲配置ナリ


附表第二號ノ五 佐世保鎮守府管區内防空監視隊配置表

本部 號	監視哨名	哨	所	位	置	特ニ監視 スベキ方向	通信線 主通信副通信	配置區分
1	神浦防空監視哨		北松浦郡神浦村	東	△			甲 乙
2	小値賀		小値賀町笛吹北方高地	南	〒			甲 乙 丙
3	濱ノ浦		南松浦郡濱ノ浦村加勢川山上	南	〒			甲 乙 丙

府	守	鎮	保
9	富江	富江	富江町只狩山
8	福江	福江	福江町上大坪五九七番地高地
7	三井樂	三井樂	三井樂町京ノ嶽
6	久賀島	久賀島	久賀島村野首北東高地

備考 通信線欄中「△」印ハ遞信電信 「〒」印ハ遞信電話ヲ示ス 配置區分中現在ハ甲配置ナリ

附表第三號 漁船ノ行フ監視通信

一群漁船隻數	當番船數	標	示	旗	監視員ノ配置及當番船等ノ設備 監視方法其ノ他	實施ノ責任者
二〇隻以上	一		一	一	一、當番船ハ漁撈ニ從事スル者以外ノ最少限度一名ノ専務監視員ヲ乗船セシメ置クモノトス	漁業會
五〇隻以上	二		二	二、當番船ニハ「ラジオ」ノ受信機ヲ設備スルモノトス		
一〇〇隻以上	三		三	三、當番船及之ニ連絡スル海岸見張所ニ情報通信ニ必要ナル煙火(二爆音)ノ裝備ヲ爲シ置クモノトス		

備考 一、當番船ハ輪番制トスルコトヲ得  
二、當番船ハ對空監視ノ外防空警報受領及漁船群ニ對スル警報ノ傳達ヲ行フモノトス







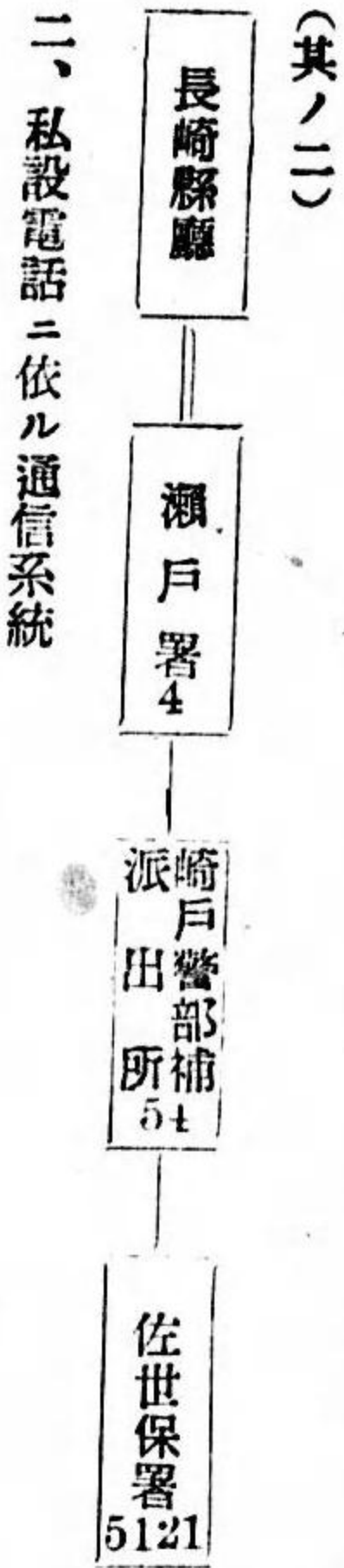
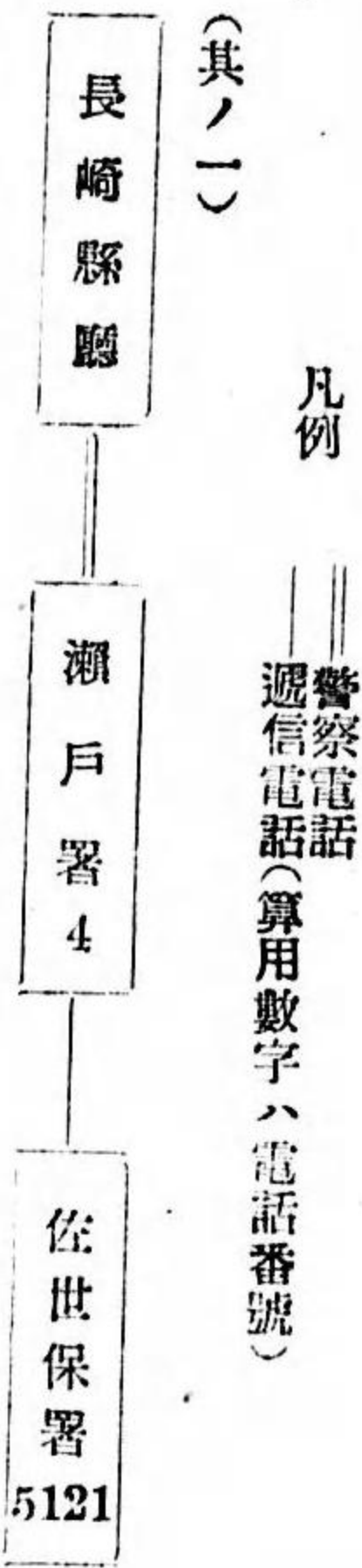
遞信電話ニ依ル警察消防署關係通信系統表

長崎縣廳  
三三〇〇

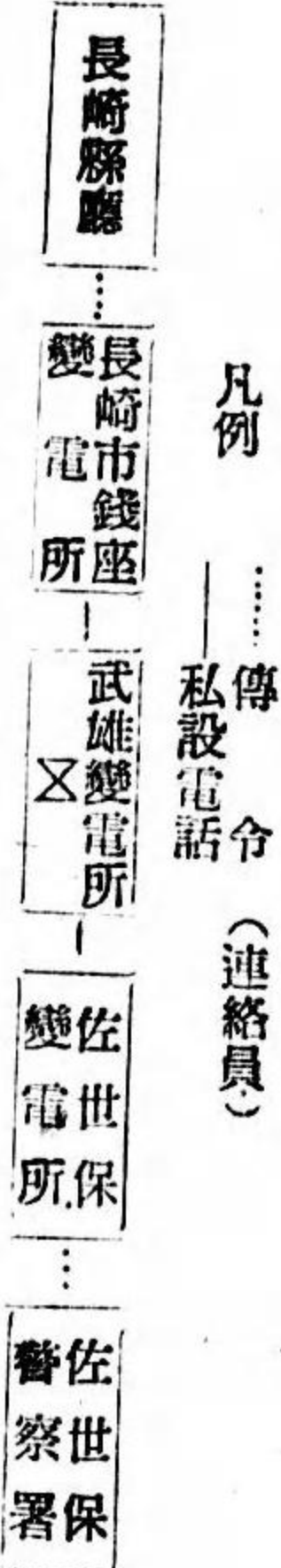
警察署	局名	番	號
長崎	長崎	五五五五	五〇〇〇
梅香崎	〃	三〇〇〇	五五五五
稻佐	〃	三〇〇〇	五五五五
長崎水上	〃	六一八	〃
長崎消防	〃	一〇八二	〃
瀬戸	瀬戸	〃	〃
時津	時津	〃	〃
深堀	深堀	〃	〃
島原	島原	一七	〃
有家	有家	三六	〃
口ノ津	口ノ津	一三	〃
小濱	小濱	二二	〃
神代	神代	四	〃

其ノ他有線電話ニ依ル通信系統表

一、迂回線ニ依ル通信系統



二、私設電話ニ依ル通信系統



備考 長崎縣廳—錢座變電所及佐世保警察署—佐世保變電所間ニハ連絡員ヲ派遣スルモノトス

大村	大村	五二
早岐	早岐	二八
佐世保	佐世保	代表五、二二
佐世保消防	〃	五、〇一〇
相浦	相浦	四〇
平戸	平戸	二
志佐	志佐	四九
福江	福江	四
有川	有川	一
武生水	郷ノ浦	一三
嚴原	嚴原	六六
諫早	諫早	四八
佐須奈	佐須奈	四
警備隊	長崎	四、四五六
防空學校	〃	四、九三八
警察練習所	〃	一、〇七六



附表第七號

遞信電話ニ依ル關係各廳並  
重要施設關係通信系統表

福岡西局	防空 一〇	西部軍管區司令部
佐世保局	防空 三	佐世保鎮守府
久留米局	特 八	久留米師團司令部
鎮海局	一〇〇	鎮海警備府
郷ノ浦局	四、三四三	長崎要塞司令部
殿原局	一七〇	壹岐要塞司令部
大村局	三〇	對馬要塞司令部
佐世保局	四、九二〇	長崎聯隊區司令部
	四二〇	西部第四七部隊
	六四	長崎憲兵分隊
	四、一〇一	佐世保海軍警備隊
	一、〇六一	佐世保海軍警備隊長崎派遣隊
	四、三〇一	長崎海軍武官府
	四、九八八	長崎駐在海軍監督官事務所
福岡西局	三、三二〇	福岡縣廳
佐賀局	四	佐賀縣廳
大分局	九四〇	大分縣廳
熊本局	二、九〇〇	熊本縣廳
宮崎局	一、二〇〇	宮崎縣廳
鹿兒島局	三、四〇〇	鹿兒島縣廳
那霸局	六五〇	沖繩縣廳
	三、七〇〇	長崎市廳
	九八八	長崎市水道部

縣 廳

電 話 課

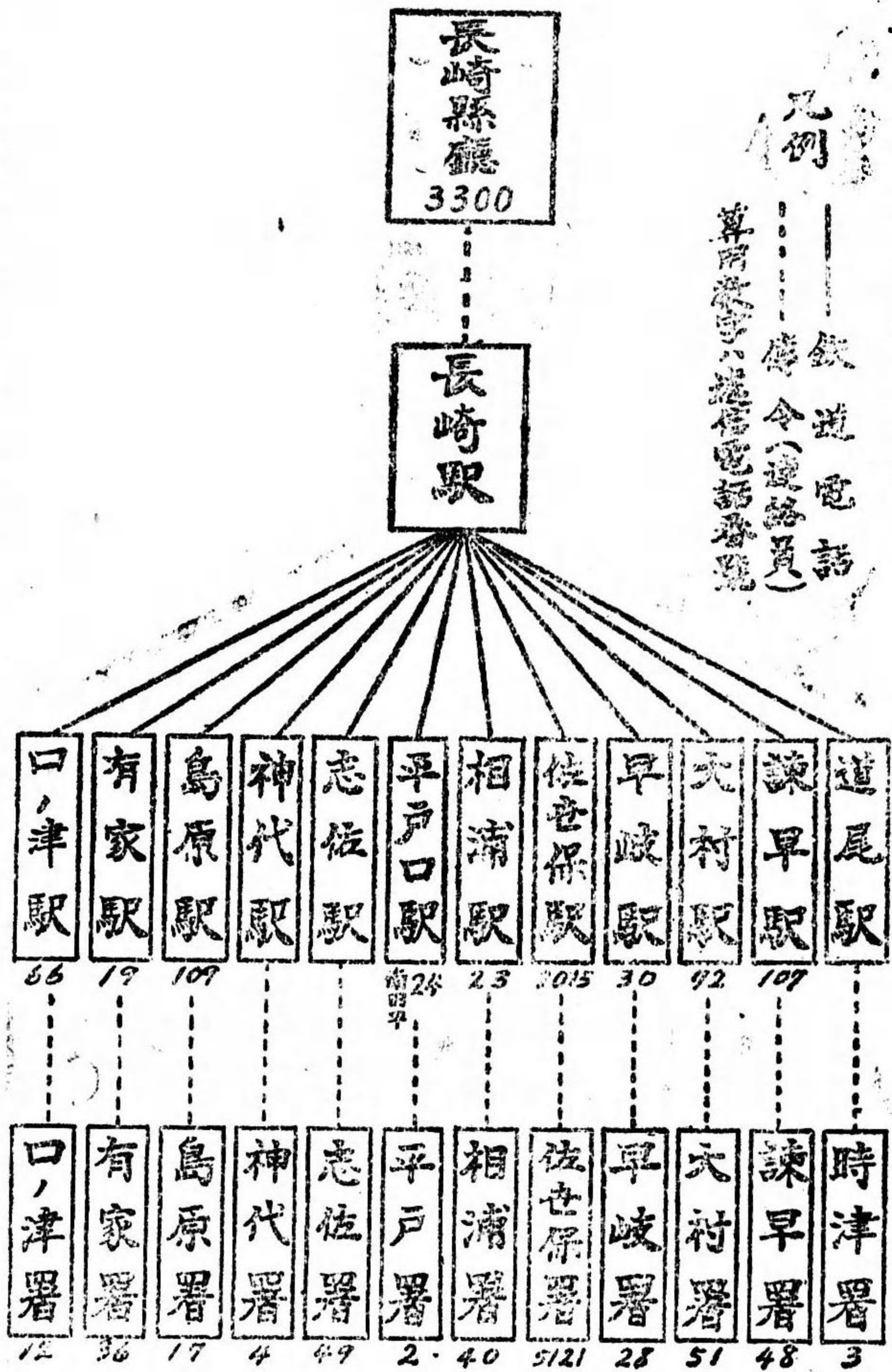
門司鐵道局長崎管理部	七二四
長崎驛	六三
海運局長崎支局	四、四〇〇
長崎無線電信局	六〇〇
長崎電信局	二、八〇〇
長崎電氣通信工事局	七七〇
長崎漁業無線局	三、四九〇
長崎郵便局	九〇〇
本博多郵便局	七八〇
長崎放送局	九五〇
長崎控訴院	二、二九四
長崎控訴院檢察局	四三九
長崎地方裁判所檢察局	四三八
長崎刑務支所	二四〇
九州配電長崎支店	二、六九二
西部瓦斯長崎支店	二、九〇〇
長崎營林署	七八九
長崎稅務署	一、一九六
長崎測候所	八七〇
長崎醫科大學	九九一
長崎勤勞動員署	三、二〇〇
長崎食糧事務所	四、二八〇
	四、三五五
諫早局	四九
諫早局	二、八〇〇



附表第八號

鐵道電話及通信系統表

凡例  
 鐵道電話  
 傳令(連絡員)  
 專用線(警備電話等)



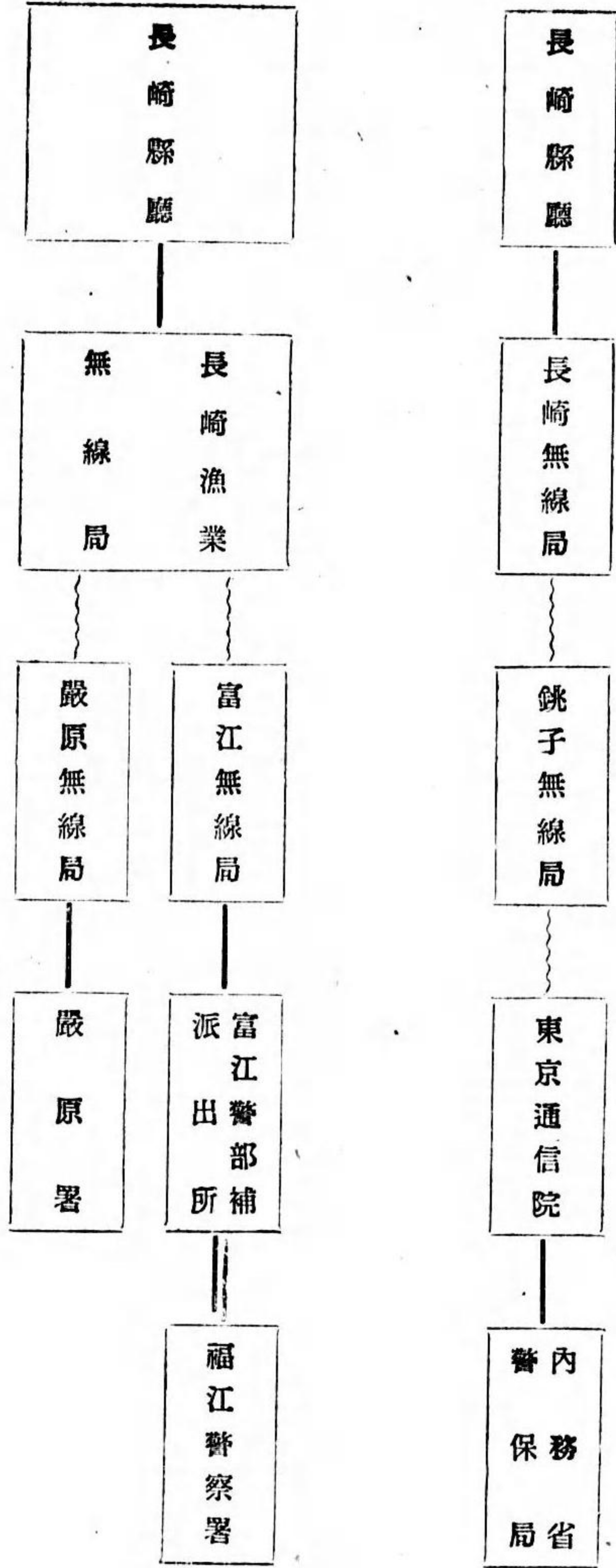
備考  
 長崎縣廳—長崎驛間及各驛、各警察署間ニハ連絡員ヲ派遣スルモノトス

附表第九號

無線電信ニ依ル通信系統表

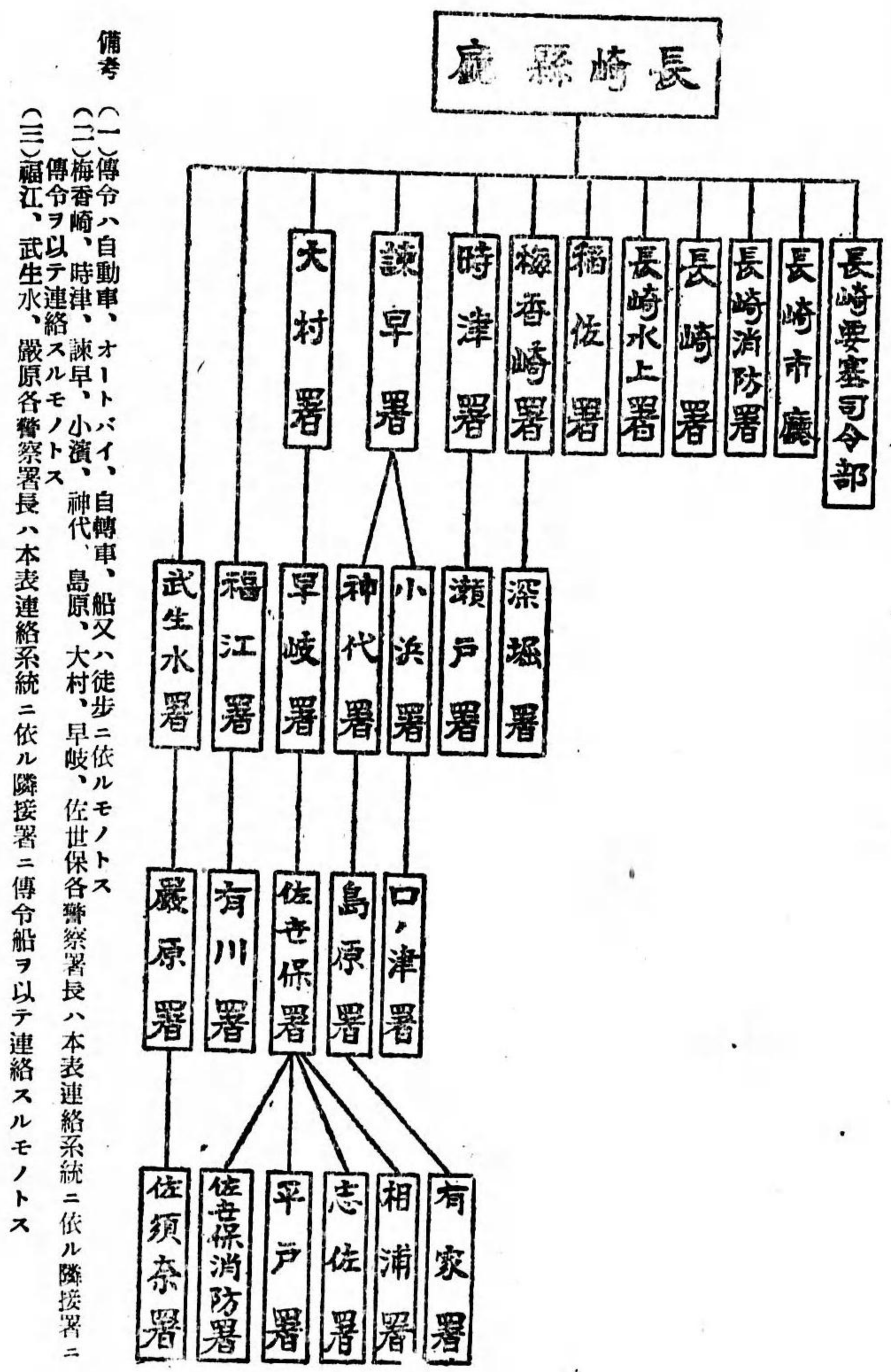
凡例

電話又ハ連絡員  
 無線  
 警察電話

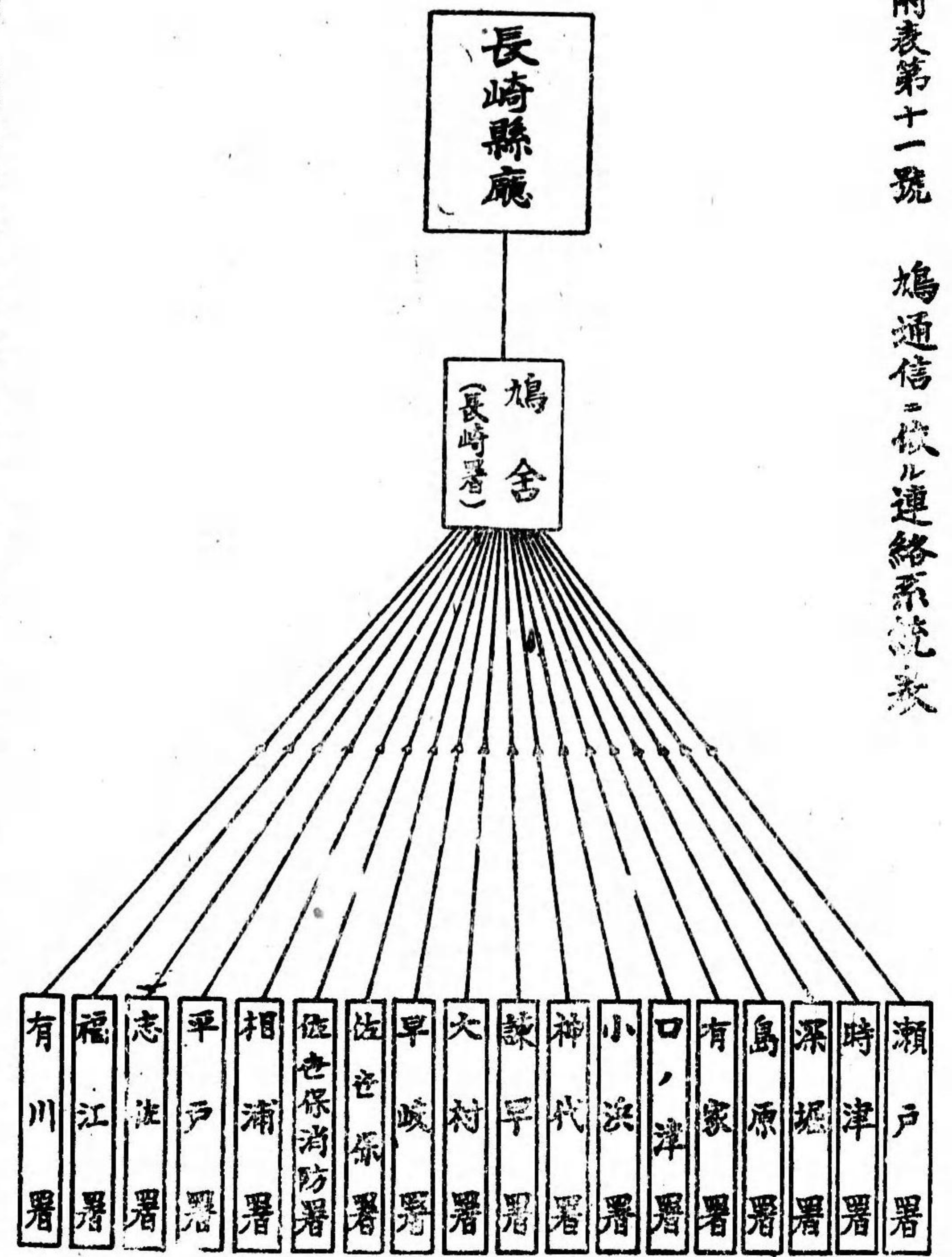




附表第十號 傳令ニ依ル通信連絡系統表

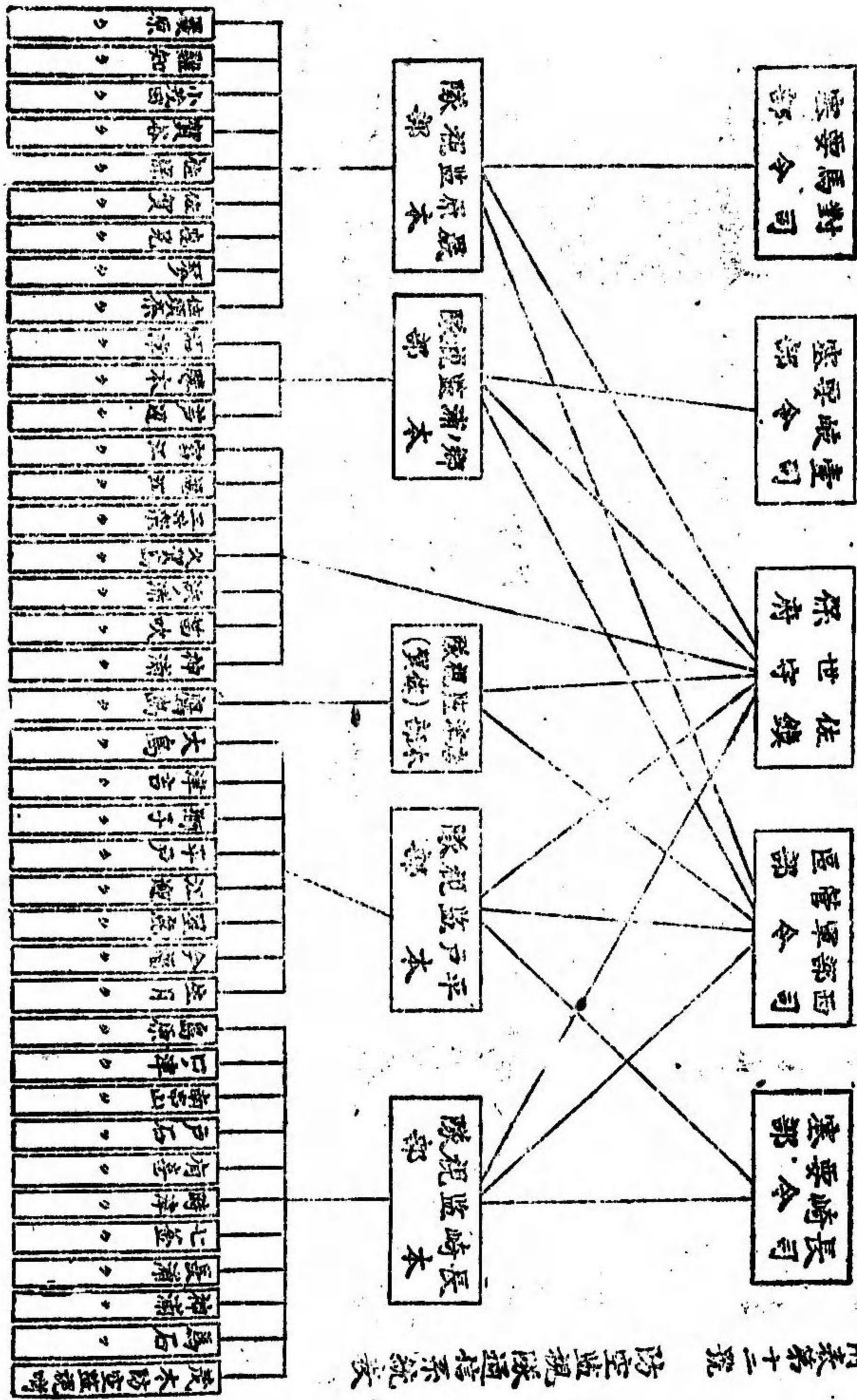


附表第十一號 鳩通信ニ依ル連絡系統表



備考 連絡員ハ鳩ヲ携行シテ目的ノ署又ハ目的地ニ至リ鳩ニ通信筒ヲ附着セシメテ放鳩スルモノトス





附表第十三號 警察電話新設及改修箇所裝備表

線名	區	間	距離	種別	
監視隊本部 及監視哨線	長崎—諫早 諫早—佐世保 長崎—瀬戸(龜岳) 長崎—深堀 諫早—口ノ津 諫早—神代—有家 有川署管内駐在所 福江署	長崎—諫早	二四、八一三米	五回線添架	
		諫早—佐世保	七三、四七〇〃	一回線添架補修	
		長崎—瀬戸(龜岳)	四二、三八四〃	新設、補修	
		長崎—深堀	一一、一三二〃	補修	
		諫早—口ノ津	四二、二二七〃	補修	
		諫早—神代—有家	四五、九〇四〃	新設、補修	
		有川署管内駐在所	一、〇〇〇〃	新設	
		福江署	一、〇八〇〃	新設	

附表第十四號 遞信電話規正要領

種別	規正範圍	摘要
第一種	防空警備ニ關スル通話 規正セズ	最優先スルモノトス
第二種	救急、軍需生産ニ關スル通話 必要限度ニ止ム	防空、警備ニ關スル通話ニ次ギ優先スルモノトス
第三種	其ノ他一般通話 空襲警報發令アリタル場合ハ之ガ解除後一時間、空襲アリタル場合ハ空襲警報解除後五時間ヲ經ル迄通話ヲ抑制ス	第一種、第二種通話ニ支障ヲ生ゼザル様自肅スルモノトス

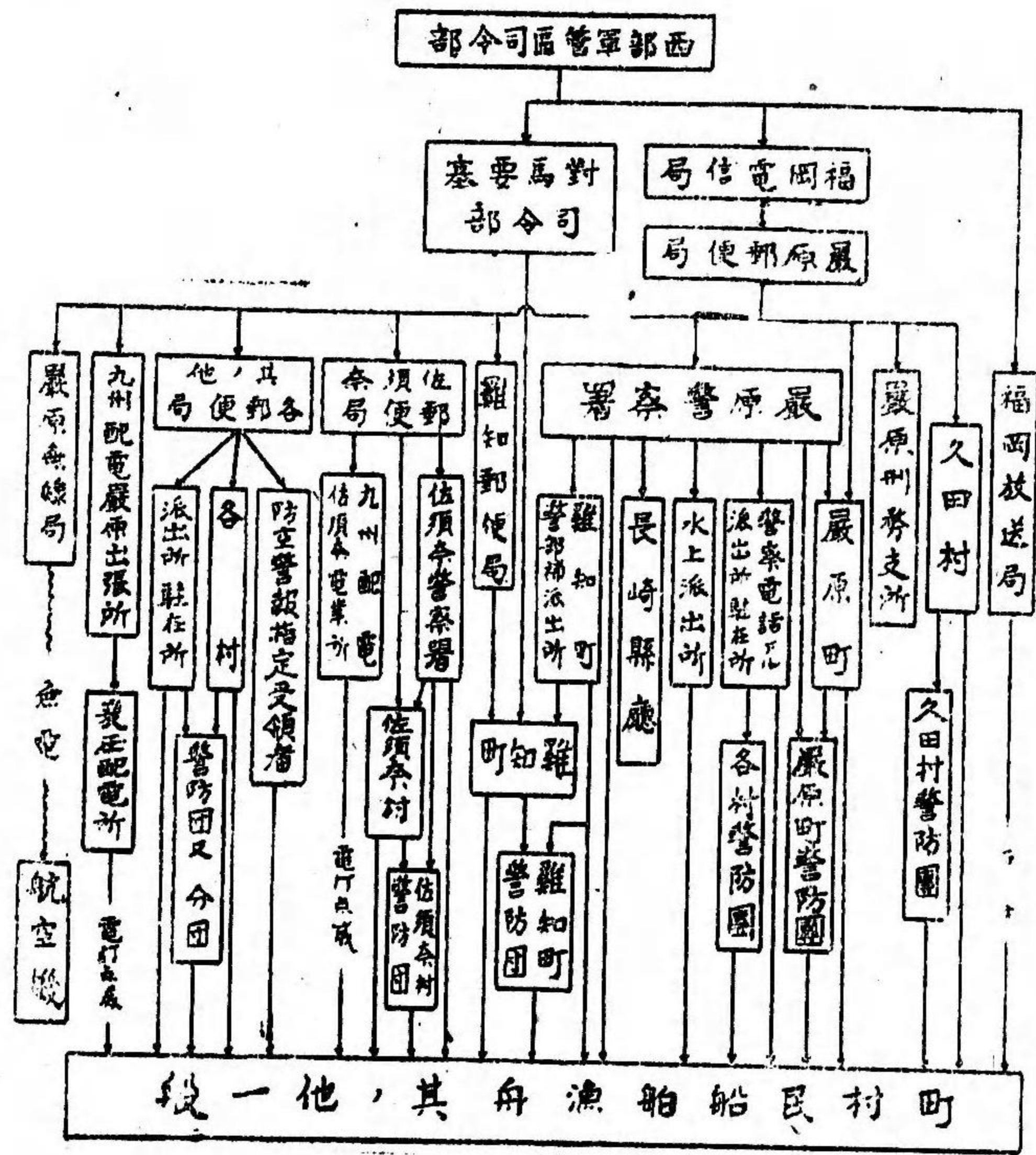




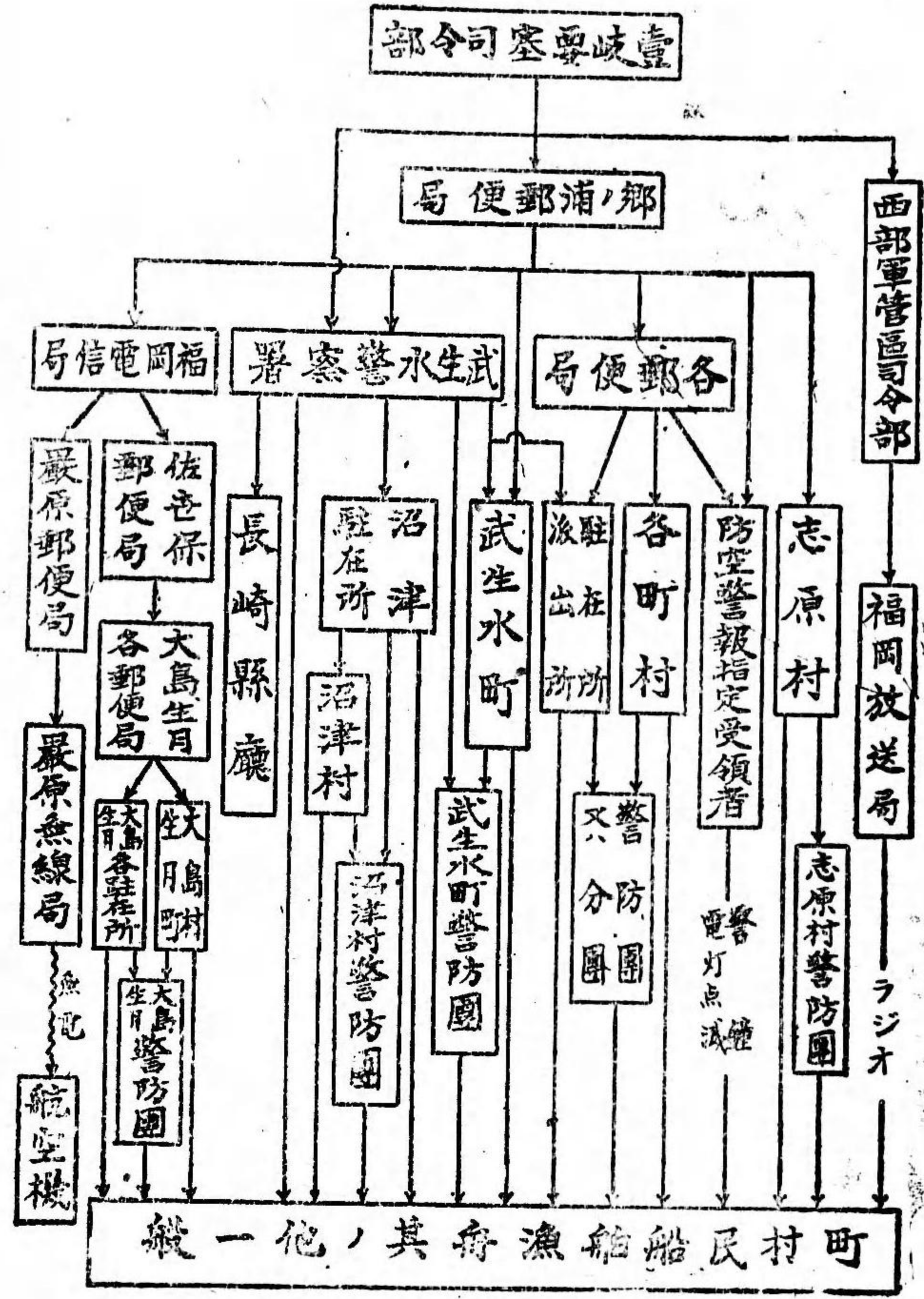








附表第二十號 對馬地區防空警報傳達系統表 (西部軍管區司令部官署、於防空警報傳達命令、場合)



附表第十九號 壹岐地區防空警報傳達系統表 (壹岐要部司令部官署、於防空警報傳達命令、場合)























九州配電株式會社 對馬電業局	同	嚴原町中村	電氣業	電燈點滅	嚴原局	一三	嚴原署
同 佐須奈電業所	嚴原町國分	同 佐須奈村字佐須奈	同 電氣業	同 電燈點滅	同 嚴原局	二元	同 嚴原署
嚴原刑務支所	嚴原町國分	同 佐須奈村字佐須奈	同 電氣業	重要施設	嚴原局	二元	嚴原署

九州配電株式會社 五島電業局	同	福江町福江郷南町	電氣業	電燈點滅	福江局	五	福江署
初村富次郎	同	奈良尾村岩瀬浦郷	同 電氣業	同 電燈點滅	岩瀬浦局	五	同 福江署
五島水産繼誌會社 管理者 吉村正三郎	同	同	製食糧業	同 電燈點滅	同	三	同 福江署

南松浦郡

壹岐郡

上縣郡及下縣郡



掲燈信號ノ位置裝備表

所在位	裝備	掲燈責任者	所在位	裝備	掲燈責任者
長崎市 羽衣町ノ一海岸	電燈點滅	長崎市長	西彼杵郡 長興村長興海岸	電燈點滅	長興村長
同 市 戸町海岸	同	同	同 郡 茂木町潮見崎突端	同	茂木町長
同 市 士井首二〇五六	同	同	同 郡 瀬戸町福島南端	同	瀬戸町長
西彼杵郡 矢上村蠟道新田沿岸	同	同	同 郡 雪浦村小松重盛塚	同	雪浦村長
同 郡 日見村網場海岸	同	同	同 郡 七釜村中浦垣内高地	同	七釜村長
同 郡 福田村本郷福田防波堤	石油燈	福田村長	同 郡 瀬川村小郡突端	同	瀬川村長
同 郡 同 村手熊海岸	同	同	同 郡 大串村川邊杉崎	同	大串村長
同 郡 高島村權理山頂上	電燈點滅	高島村長	同 郡 同 村八木原郷白濱港	同	同
同 郡 同 村字小島崎	同	同	同 郡 同 村島加郷島加	同	同
同 郡 高濱村端島最高部	同	高濱村長	同 郡 松島村外平郷中央高地	同	松島村長
同 郡 時津村浦郷波止先	同	時津村長	同 郡 同 村外平郷洗炭場	同	同
同 郡 伊木力村船津郷黒崎	同	伊木力村長	同 郡 同 崎戸町蠟浦郷金比羅山上	同	瀬戸町長
同 郡 黒崎村永田郷波止場	同	黒崎村長	同 郡 同 黒崎村下出津波止場	同	黒崎村長
同 郡 神浦村江川郷	同	神浦村長	諫早市 旭町沖堤防	同	諫早市長
同 郡 面高村大田和海岸	同	面高村長	北高來郡 江ノ浦村須濱	同	江浦村長
同 郡 式見村中尾郷	同	式見村長	島原市 安中字結木	石油燈	島原市警防團第十九分團
同 郡 龜岳村小干海岸	同	龜岳村長	同 市 辨天町靈丘公園東海岸	電燈點滅	島原市長

所在位	裝備	掲燈責任者	所在位	裝備	掲燈責任者
南高來郡 三會村荒切海岸	電燈點滅	三會村長	南松浦郡 奈良尾町役場上	電燈點滅	奈良尾町長
東彼杵郡 川棚町東小串高地	同	川棚町長	同 郡 北魚目村小串郷先筋	同	北魚目村長
同 郡 同 町平島四丁目地先	同	同	同 郡 魚目村丸尾郷供養山	同	魚目村長
佐世保市 川下免美捨子	同	佐世保市長	同 郡 青方町相川郷藥師堂	同	青方町長
北松浦郡 平村平郷八龍	同	平村長	同 郡 同 町奈摩郷	同	同
同 郡 神浦村神浦防波堤	同	神浦村長	同 郡 同 町青須ヶ浦	石油燈	同
同 郡 平戸町鏡川免三六七	同	平戸町長	同 郡 若松村土井浦ヒキナ	同	若松村長
同 郡 同 町田助	同	同	同 郡 同 村神浦郷山ノ上	同	同
同 郡 小値賀町小値賀防波堤	同	小値賀町長	同 郡 同 村大手山ノ上	同	同
同 郡 同 町笛吹港防波堤	同	同	南高來郡 深江村字船津海岸	電燈點滅	深江村長
同 郡 同 町平村日ノ浦突堤	同	同	同 郡 有家町小川海岸波止場	同	有家町長
同 郡 南田平村小手田	同	南田平村長	同 郡 布津村湯田波止場	同	布津村長
同 郡 福島村淺谷免	同	福島村長	同 郡 西有家町須川船津	同	西有家町長
同 郡 鷹島村船唐津	同	鷹島村長	同 郡 堂崎村警防團本部裏手	同	堂崎村長
同 郡 小佐々村矢岳免	同	小佐々村長	同 郡 口ノ津町字土平崎高地	同	口ノ津町長
同 郡 新御厨町里免	同	新御厨町長	同 郡 加津佐町字權田鼻波止場	同	加津佐町長
同 郡 同 町字浦	同	同	同 郡 千々石町南船津名海岸	同	千々石町長
南松浦郡 有川町船津郷鯨見山	同	有川町長	同 郡 小濱町馬場田埋立地	同	小濱町長
同 郡 同 町太田郷海岸	同	同	同 郡 北串山村字飛子岬	同	北串山村長
同 郡 同 町河瀬津郷海岸	同	同	同 郡 南串山村京泊監視哨側	同	南串山村長



南高來郡	神代村乙又三四六海岸	電燈點滅	神代村長	壹岐郡	武生水町郷ノ浦棧橋後 方山林	電燈點滅	武生水町長
同郡	西郷村船津名波止場	同	西郷村長	同郡	渡良村西觸音坊	石油燈	渡良村長
同郡	山田村船津名海岸	同	山田村長	同郡	沼津村黒崎小牧崎	同	沼津村長
同郡	多比良町琴平神社境内	同	多比良町長	同郡	鯨伏村大字立石高地	電燈點滅	鯨伏村長
同郡	湯江村濱突堤	同	湯江村長	同郡	勝本町坂本觸花川	同	勝本町長
同郡	大正村字伊古海岸	同	大正村長	同郡	田河村若邊國民學校高地	同	田河村長
同郡	守山村字三寶海岸	同	守山村長	同郡	石田村大字菊辻高地	同	石田村長
同郡	土黒村北下原海岸	同	土黒村長	同郡	志原村久喜觀音堂	石油燈	志原村長
同郡	大三東村洗切波止場	同	大三東村長	同郡	初山村坪觸片平	同	初山村長
大村市	前船津寺島	同	大村市長	同郡	同村初瀬浦突堤	同	同
同市	古賀崎海岸	同	同	同郡	田河村八幡浦防波堤	電燈點滅	田河村長
同市	箕島中央部山上	石油燈	同	同郡	渡良村東觸牧大明神	石油燈	渡良村長
東彼杵郡	彼杵町大音琴	電燈點滅	彼杵町長	同郡	同村役場前	同	同
同郡	宮村久津郷高地	同	宮村長	同郡	同村大島北崎ノ上	同	同
南高來郡	南有馬町大江川突堤	同	南有馬町長	同郡	同村長島日々ノ辻	同	同
南松浦郡	若松村若松郷行者山頂	石油燈	若松村長	下縣郡	豆酸村陸軍警備所	電燈點滅	豆酸村長
同郡	同村若松郷神部越山	同	同	同郡	佐須村字小茂田地先	同	佐須村長
同郡	富江町狩立郷四一番地	電燈點滅	富江町長	同郡	嚴原町字後山	同	嚴原町長
同郡	同町黒瀬郷波止場	同	同	同郡	同町字高濱	同	同

久田村安部	久田村長	電燈點滅	久田村長	上縣郡	琴村大字一重字尾崎谷	電燈點滅	琴村長
同郡	船越村赤島中央	石油燈	船越村長	同郡	峯村大字佐賀小姓島	石油燈	峯村長
壹岐郡	渡良村原島ノ辻	同	渡良村長	同郡	同村木崎字飛崎	同	同
南松浦郡	本山村野々切	電燈點滅	本山村長	同郡	同村大字志多賀蛭小島	同	同
下縣郡	奴加岳村赤崎突堤	石油燈	奴加岳村長	同郡	同村久原鳴殿	同	同
同郡	久田村久田	電燈點滅	久田村長	南松浦郡	本山村堤郷小山田	電燈點滅	本山村長
同郡	同村久和	同	同	同郡	同村堤郷	同	同
上縣郡	佐須奈村北方茂崎	同	佐須奈村長	同郡	三井樂町柏組屋敷	石油燈	三井樂町長
同郡	同村西泊字曹	石油燈	同	同郡	同村玉ノ浦町丹奈郷	電燈點滅	玉ノ浦町長
同郡	同村泉字江崎段	同	同	同郡	同村福江町港入口突堤	同	同

掲燈信號裝備計畫ナルモ未完成ノ分

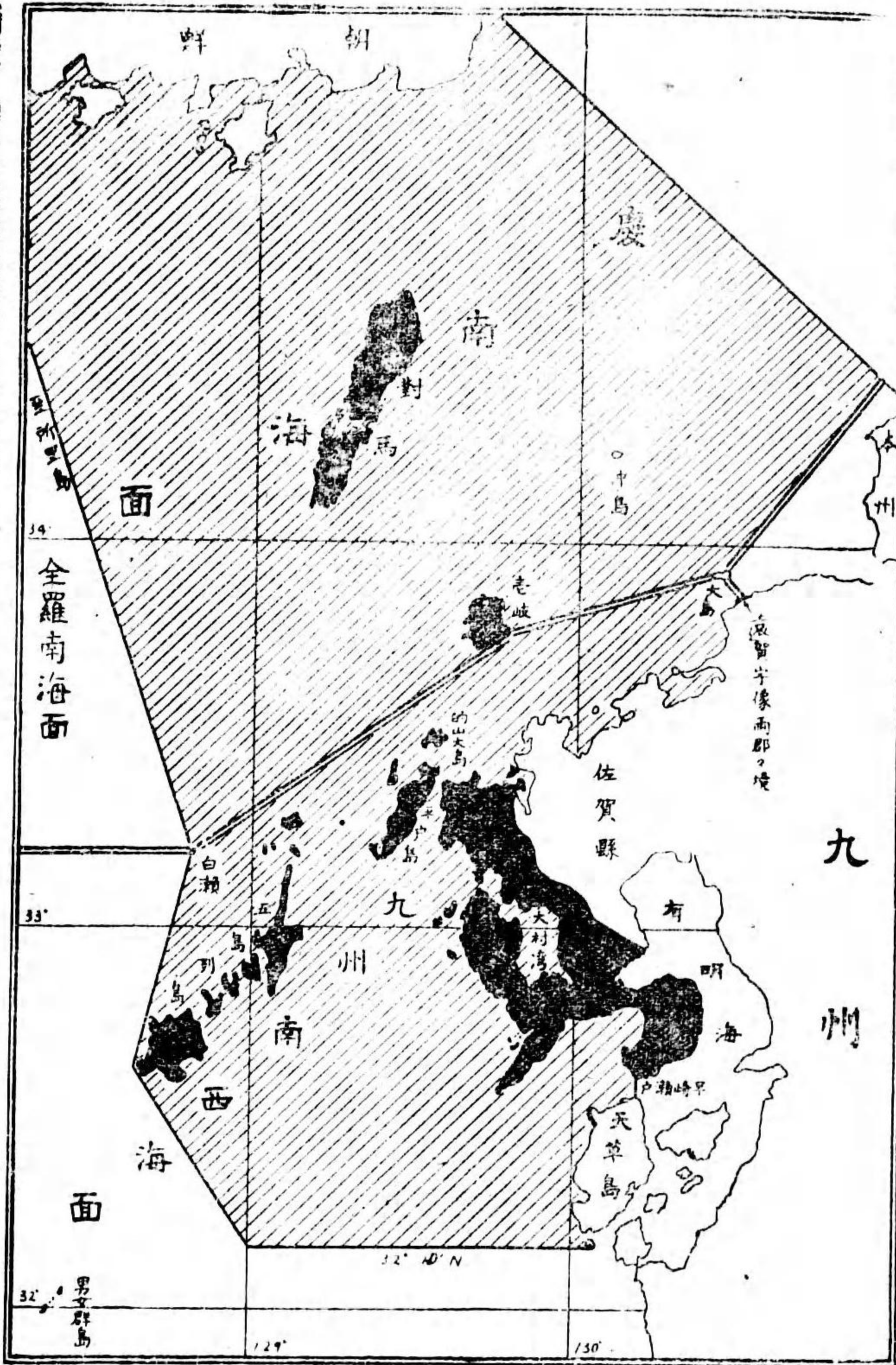
設置場所	種別	設置責任者	摘要
北松浦郡 大島村岳ノ平	電燈點滅	大島村長	未完成
同郡 生月町一部浦	同	生月町長	同
同郡 中津良村大字平床	同	中津良村長	同
同郡 津吉村田原免	同	津吉村長	同
同郡 志々伎村垣留	同	志々伎村長	同



防空各機關ノ防空警報發令時ノ配備表

防空機關名	種別	警戒警報(第二種)發令ノ場合	警戒警報(第一種)發令ノ場合	空襲警報發令ノ場合
警察官吏	警戒警報	同 上	同 上	同 上
消防團員	警戒警報	同 上	同 上	同 上
警防團員	警戒警報	同 上	同 上	同 上
特設防護團員	警戒警報	同 上	同 上	同 上
學校報國隊	警戒警報	同 上	同 上	同 上
防空補助員	警戒警報	同 上	同 上	同 上
防空監視隊(哨員)	警戒警報	同 上	同 上	同 上
輸送機隊	警戒警報	同 上	同 上	同 上
應急土木工作團	警戒警報	同 上	同 上	同 上
緊急工作隊	警戒警報	同 上	同 上	同 上
食糧國防團	警戒警報	同 上	同 上	同 上
配給挺身隊	警戒警報	同 上	同 上	同 上
醫療救護機關	警戒警報	同 上	同 上	同 上

附表第三十號 警戒管制甲乙程度施行地域表



(備考) 陸上ハ長崎縣全地域、海上ハ斜線ノ區域ヲ甲程度トス



附表第三十一號 平時ニ於ケル燈火管制程度

實施地域	管制程度	備考
長崎縣全地域	昭和二十年一月二十日ヨリ當分ノ間日没ヨリ二十二時迄ハ準備管制 (但シ島原灣ヲ除キタル沿岸地域ハ警戒管制乙程度) 二十二時以後日出迄ハ警戒管制甲程度トス	準備管制ハ 別表ノ一乃至四ノ程度ニ依ル

別表ノ一

種別	秘匿ノ程度	遮光條件
街路燈類 街路燈 橋梁標示燈ヲ除ク 其ノ他ノ類スル燈火 (例) 街路照明ヲ兼スル電車柱燈、投光器ヲ使用スル街路照明燈等 註 隧道内ノ燈火及街路ノ一部ヲ爲ス廣場ノ照明燈ヲ含ム	減光且遮光 一柱一燈、一燈百燭以下トシ 燈柱間ノ距離ヲ五〇米以上トスルコト但シ交通治安維持ノ爲必要アルモノハ許可ヲ受ケ 燈柱間ノ距離ヲ五〇米以下トナスコトヲ得	光源ヨリ直接發スル射光ガ水平以上ニ向ハザルコト
屋外 作業ニ必要ナル屋外燈火 註 側壁ナキ建物内ノ作業ニ必要ナル燈火ヲ含ム	減光且遮光 必要最小限度ノ燭光トスルコト	光源ヨリ直接發スル射光ガ水平以上ニ向ハザルコト但シ作業ニ必要アルモノハ此ノ限ニアラズ
作業燈類 露店燈	減光且遮光 一店一燈トシ一燈四十燭以下トスルコト	光源ノ下端ヨリ遮光具ノ下端ニ引キタル線ガ光源ノ下方ニ向ヒ且水平面ト二十度以上ノ角ニナスコト

別表ノ二

種別	秘匿程度	遮光條件
店先燈類 店先吊飾燈 店先陳列燈具ノ他ノ類スル燈火 註 店先トハ戸縮面ノ外部ヲ謂フ	消燈	光源ヨリ直接發スル射光ガ開口部ノ外側ニ於テ水平以上ニ向ハザルコト
普通屋内燈類 工場屋内作業燈 店舗及三階以上ノ燈火 其ノ他屋内燈	遮光	光源ヨリ直接發スル射光ガ開口部ニ向ハザルコト 光源ヨリ直接發スル射光ガ開口部ノ外側ニ於テ水平以上ニ向ハザルコト

別表ノ三

種別	秘匿程度	遮光條件
特殊照明燈類 列車設備内照明燈其ノ他ノ類スル燈火 入換作業用構内照明燈 註 操車場組成限ル 各種請所屋外燈 電車屋外燈 其ノ他ノ類スル燈火 註 側壁ナキ建物内ノ燈火ヲ含ム 乘降場屋外燈 洗滌臺屋外燈 給炭水屋外燈 其ノ他ノ類スル燈火 註 側壁ナキ建物内ノ燈火ヲ含ム 出札口屋外燈 改集札口屋外燈 註 側壁ナキ建物内ノ燈火ヲ含ム	遮光	光源ヨリ直接發スル射光ガ水平以上ニ向ハザルコト 但シ作業上特ニ必要アルモノハ此ノ限ニアラズ



種	類		秘匿程度	遮光條件
	船舶照明燈類	船室内照明燈		
埠頭燈類	起重機ヲ用ヒル荷役用船室外照明燈	船室内照明燈	遮光	光源ヨリ直接發スル射光ガ開口部ニ向ハザルコト 光源ヨリ直接發スル射光ガ水平以上ニ向ハザルコト 但シ作業上特ニ必要アルモノハ此ノ限ニアラズ
	埠頭上屋倉庫屋外燈 其ノ他之ニ類スル燈火 註 側壁ナキ建物内ノ燈火ヲ含ム	埠頭起重機外燈 出札口屋外燈 改集札口屋外燈 註 側壁ナキ建物内ノ燈火ヲ含ム		

附表第三十二號

航路標識燈火管制計畫表

番號	名稱種類	看手	色	燈質	燭光數 (千單位)	有光達距離 (哩)	警戒管制 減光(裡) 燈質變更	外製管制 消燈又ハ警戒管制ノ儘	電報 配達局	通信連絡法 距離 其ノ他
ハ二〇	田助港燈竿	無	白	不動	※〇、一弱	七	消燈	消燈		
同二一	笛吹港燈竿	無	紅	不動	※〇、一弱	三	同	同		
同二三	崎戶港綱浦導燈(前燈)	無	紅	不動	※〇、一弱	九	△ 情況ニ依リ消燈	同		
同二四	同 右 (中燈)	無	紅	不動	※〇、一弱	九	△ 情況ニ依リ消燈	同		
同二五	同 右 (後燈)	無	紅	不動	※〇、一弱	九	△ 同	同		
同二六	崎戶港ツノ浦導燈(前燈)	無	紅	不動	※〇、一弱	九	△ 同	同		
同二七	同 右 (中燈)	無	紅	不動	※〇、一弱	九	△ 同	同		
同二八	同 右 (後燈)	無	紅	不動	※〇、一弱	九	△ 同	同		
同二九	崎戶港第一號掛燈浮標	無	綠	不動	〇、一弱	五、五	消燈	同		
同三〇	同 右 第二號掛燈浮標	無	紅	不動	〇、一弱	六、五	同	同		
同三一	同 右 第三號掛燈浮標	無	綠	不動	〇、一弱	五、五	同	同		
同三二	同 右 第四號掛燈浮標	無	紅	不動	〇、一弱	六、五	同	同		
同四〇	富江港燈標	無	紅白 (分弧)	閃	紅白 〇〇、一弱	紅白 六八	△ 情況ニ依リ消燈	同		
同四	嚴原港導燈(前燈)	無	紅	不動	※〇、一弱	六	△ 同	同		
同五	同 右 (後燈)	無	紅	不動	※〇、一弱	六	△ 同	同		
同六	耶良崎燈竿	無	白	不動	※〇、一弱	三 一八、五	△ 同	同		

備考 本表ニ記載ナキ航路標識又ハ之ニ類似スル燈標ノ管制ハ本表ニ準ズ



附表第三十三號

偽裝實施豫定施設及建築物表

市町村別	施設	建築物
長崎市		磨屋 國民學校 伊良林 國民學校 上小島 國民學校 小島 國民學校 佐古 國民學校 北大浦 國民學校 浪ノ平 國民學校 戸町 國民學校 鮑ノ浦 國民學校 朝日 國民學校 稻佐 國民學校 山里 國民學校 錢座 國民學校 長崎市立商業學校 西坂 國民學校 三菱青年學校ノ校舍屋根
佐世保市		
諫早市	諫早市水道淨水池	縣立農學校 十八銀行支店 中村合名會社
川棚町		

附表第三十四號

特別消防署擴充計畫

署所名	人員				署所名	人員			
	定員	增員	現有增加	現有增加		定員	增員	現有增加	現有增加
長崎消防署	七七		三		佐世保消防署	七六		三	
松ヶ枝出張所	一四	一四	一	一	福石出張所	一四	一四	一	一
井樋ノ口	一四	一四	一	一	城山	一四	一四	一	一
稻佐	一四	一四	一	一	金比羅	一四	一四	一	一
駒場	一四	二八	一	二	太田	一四	一四	一	一
櫻馬場	一四	一四	一	一	大和	一四	一四	一	一
丸尾	一四		一		驛前	一四	一四	一	一
廣馬場	一四	一四	一	一	早岐	一四	一四	一	一
鮑ノ浦	一四	一四	一	一	大野町	一四	一四	一	一
末廣町水上	一四	一四	一	一	相浦町	一四	一四	一	一
戸町水上	一四		一		破壞消防隊	八一			
破壞消防隊	八一				計	一六〇	二〇七	九九	九九
計	一六一	二〇七	二七	九					







計	佐世保市 (佐世保消防署)		計	長崎市 (長崎消防署)			被應援場所
	相浦警察署	平戸警察署		小濱警察署	神代警察署	諫早警察署	
	世知原町警防團	江迎町警防團		小濱警防團	多比良町警防團	諫早市警防團	
二	一	一	五	一	一	三	應援所轄警察署
一六	八	八	四〇	八	八	二四	應援警防團
							車應援自動 唧筒數
							員警防 數團
							備考

警防團員ハ消防唧筒操作ニ從事ス  
ルモノトス

附表第三十七號

消防自動車唧筒非常應援計畫

備考 整備目標數ハ現有數ヲ含ム、但シ防火改修中整備目標數ハ本年度實施數ヲ示ス

計				町 棚 川			市 早 諫				
目標	整備	資材	現有	目標	整備	資材	現有	目標	整備	資材	現有
	641.655				25.000				40.077		
	11.080				500				1.510		
	4.805								330		
	97		74		4		1		7		6
			152				3				9
			133				4				22
	9.153		3.080		75		22		555		85
	1.22		182		5				20		
	160.075		99.193		3.000		1.444		12.200		7.468
	441.520		248.629		24.000				38.000		
	11.080		4.345		500				1.510		45
	5.599		2.511						330		
	1.480				50				150		
	11.080		5.304		500				1.510		225
	228.571		12.630		2.000				18.109		
	299.260		258.771				3.400		18.109		12.880



附表第三十八號 水利施設整備備表

種別	場所	管理者名	種別	場所	管理者名
河海水利用	長崎市御船町變電所前	長崎市	河川	諫早市初天町本名川新橋ノ下	諫早市
河川	廣馬場町石突仕出店前	〃	〃	高城町本名川公園運動場	〃
〃	諏訪町中島川魚市橋ノ下	〃	〃	天満町本名川公園橋ノ下	〃
〃	本尾町浦上天主堂下	〃	海水利用	大村市杭出津郷船着場	大村市
〃	中川町中島川櫻橋ノ下	〃	〃	漁業組合事務所前	〃
〃	伊勢町中島川高麗橋ノ下	〃	河川	下波止町海岸江崎製材所前	〃
〃	大井手町中島川大井手橋ノ下	〃	〃	本町四丁目丹々川中流	〃
〃	古町中島川古町橋ノ下	〃	〃	水主町大上戸川中流	〃
〃	本紺屋町中島川常盤橋ノ下	〃	〃	福重沖田郷郡川下流	〃
〃	佐世保市松浦町佐世保川中ノ橋ノ下	佐世保市	〃	大里郷餘田川下流	〃
〃	濱田町佐世保川海軍橋ノ下	〃	〃	東彼杵郡川棚町川棚川縣立農學校横	川棚町
〃	港町佐世保川佐世保市場裏	〃	〃	海軍施設部工員宿舍横	〃
〃	諫早市高城町本名川眼鏡橋ノ下	諫早市	〃	數石川棚工廠物資部横	〃
〃	〃	〃	〃	川棚憲兵隊横	〃

備考 堰止施設又ハ水利接近施設ヲ施スモノトス

附表第三十九號

防毒救護關係特殊技能者豫定表

市町村別	種別		醫師		齒科醫師	藥劑師	產婆	看護婦	保健婦	其ノ他	事務補助
	内科	外科	科一其ノ他	科一其ノ他							
長崎市	一七七	二八	九四	九六	一一七	一二八	二九六	二〇	二五〇	八〇	
佐世保市	一一三	二九	二六	七一	四二	一五〇	一一一	一〇	一二四	一一	
大村市	二九	二八	三	七	三	三三	四〇	一	三	九	
島原市	二八	二六	二二	一四	九	一五	一五	一	七五		
諫早市	二二	二	二	一三	六	一二	二二	三	四	一五〇	
崎戸町	一五	五	一〇	五	四	一	一七	二	二	一	
川棚町	五	一	四	二	〃	七	四	一	一	一	
瀬川村	二	二	〃	一	〃	五	〃	〃	〃	〃	
高島村	三	一	二	一	一	五	五	〃	七	二	
高濱村	二	二	三	一	一	三	五	〃	二	三	
計	四〇五	一一八	二六〇	二二〇	一八三	三六四	五一五	三八	四八九	二七二	











附表第四十二號 防空壕整備目標

市町別	種別	横穴式防空壕		掩蓋式防空壕(公共用)	
		整備目標	既設ノ分	整備目標	既設ノ分
長崎市	延長米	八、五五〇	一〇、三三六	八、四三三	七、六七三
長崎市	收容人員	八、二六〇	七、〇八〇	四、八六八	四、六四八
佐世保市	延長米	三、八〇〇	二、五七〇	三、八〇〇	四、六四八
佐世保市	收容人員	二、五〇〇	二、一七〇	一、三三〇	四、六四八
大村市	延長米	三、一〇〇	二、一七〇	二、九八	四、六四八
大村市	收容人員	二、五〇〇	二、一七〇	一、三三〇	四、六四八
諫早市	延長米	三、一〇〇	一、〇六六	一、〇六六	七、六六
諫早市	收容人員	一、八〇〇	一、〇六六	三、一〇〇	七、六六
川棚町	延長米	三、二〇〇	一〇、一三〇	一〇、一三〇	四、一〇
川棚町	收容人員	一〇、一三〇	四、一〇	一〇、一三〇	四、一〇

備考 整備目標數ハ既設ノ分ヲ含ム

附表第四十三號 工作班ヲ編成セシムベキ事業者表

事業種別	事業者名	所在地	代表者氏名
電氣事業	九州配電株式會社 長崎支店	長崎市 五島町	織田 敬治
同	同 佐世保電業局	佐世保市 福石町	河本 勝壽
同	日本發送電株式會社 相浦發電所	同 相浦町	森 隆俊
同	西部瓦斯株式會社 長崎支店	長崎市 八千代町	椿原 康道
瓦斯事業	同 佐世保支店	佐世保市 萬津町	吉岡 龜男
製鋼業	三菱製鋼株式會社 長崎製鋼所	長崎市 茂里町	久保 田豊
兵器製作業	三菱重工株式會社 長崎兵器製作所	同 大橋町	岸本 鹿子治
電氣機械製作業	三菱電機株式會社 長崎製作所	同 平戸小屋町	石黒 九一
造船業	三菱重工株式會社 長崎造船所	同 鮑ノ浦町	小川 嘉樹
同	川南工業株式會社 香燒島造船所	西彼杵郡 香燒村	川南 豊作
鐵道運輸業	島原鐵道株式會社	島原市	松尾 貞明
電氣軌道業	長崎電氣軌道株式會社	長崎市 出來大工町	臨山 勘助
水道	長崎市 上水道	長崎市 廳	長崎市 市長
同	佐世保市 上水道	佐世保市 廳	佐世保市 市長



附表第四十四號

應急復舊ニ對スル特殊技能者數豫定表

區別	種別	技能ヲ有スルモノ						計
		土木建築ニ關スル	電氣ニ關スル	水道ニ關スル	瓦斯ニ關スル	化學ニ關スル	能ヲ有スルモノ	
長崎市	市	七三二	一〇二	五〇	二五	六〇	九六九	
佐世保市	市	六一三	八七	二〇	一一	五	七三七	
大村市	市	三三二	二七				三六〇	
島原市	市	三六三	八五			五	四三三	
諫早市	市	一一六	三〇				一四六	
川棚町	町	一一〇	三				一二三	
西彼杵郡	郡	一、一〇〇	八九			九	一、一九八	
東彼杵郡	郡	六六	一九				八五	
北高來郡	郡	八〇				二	八〇	
南高來郡	郡	三三〇	三七				三六九	
北松浦郡	郡	四三五	五四				四八九	
南松浦郡	郡	三六四	一六				三八〇	
壹岐郡	郡	一八五	七				一九二	
上縣郡	郡	八七	四				九一	
下縣郡	郡	七〇	二九	七〇	三七	八二	五、七七一	
計		四、九九三	五八九	七〇	三七	八二	五、七七一	

附表第四十五號

假設住宅用及應急復舊用資材表

市別	資材別						假設住宅數	備蓄數量	備蓄場所	責任者	備考
	木	釘	針	鐵	鐵	鐵					
長崎	材	五〇〇戶	素材 三七七二九	製材 四、四〇九石八二	釘 二七七樽	針 一四〇丸	鐵線 一、七二〇疋	鐵板 三、〇五一枚	亞鉛鐵板 一、八九二疋	佐世保市長	昭和二〇、一、一五現在
佐世保	材	八二〇戶	素材 七七〇石五二	製材 二、九三七石四六八	釘 一三七樽	釘 二、〇〇〇疋				日本木材株式會社	
市	材		常盤町 青木商會倉庫	相早儀 補岐町	寶町市倉庫	萬屋町 岩永商店倉庫	元船町 橋本商會倉庫	松下馬山 道松ノ山 尾町	日本木材株式會社	右	

備考

一、大村市、諫早市、川棚町八目下申請中  
 二、木材ノ備蓄數量ハ移動スルニ付昭和二〇、一、一五現在ヲ示ス



附表第四十六號

應急土木工作團編成表

地區別	中隊別	小隊數	團員數	隊員		備考
				中隊長、小隊長、分隊長	大工、土工、石工、其他	
長崎市	第一中隊	二ヶ小隊	七一	七	四四	二〇
西彼杵郡	第二中隊	三ヶ小隊	一二九	一七	一〇五	
北彼杵郡	第三中隊	二ヶ小隊	一二三	八	八五	八
南高來郡	第四中隊	二ヶ小隊	八七	七	八〇	
佐世保市	第五中隊	二ヶ小隊	九八	七	七〇	四
北松浦郡	第六中隊	二ヶ小隊	六九	六	四三	一一
南松浦郡	第七中隊	三ヶ小隊	五九	一一	三三	五
登岐	第八中隊	二ヶ小隊	五五	八	二八	八

附表第四十七號

重要都市ニ於ケル緊急工作隊編成表

市別	名稱	隊員數	隊員(隊長、副隊長及隊付)		職員別		備考		
			大工	左官	土工	石工			
長崎市	長崎緊急工作隊	一四五	四	六七	三〇	一七	一四、一三		
	梅香崎緊急工作隊	一〇九	五	三〇	二二	二五	九	一八	
	稻佐緊急工作隊	八三	五	四一	一一	一一	八	七	
佐世保市	佐世保緊急工作隊	一九四	六	七一	一一	二二	一三	三	六七
	相浦緊急工作隊	二一九	三	六九	三	四七		九七	
	早岐緊急工作隊	六五	五	一四	二	二九	一	四	一〇
大村市	大村緊急工作隊	一七二	七	六九	二二	五五		一九	
諫早市	諫早緊急工作隊	六六	九	四七	一〇				
島原市	島原緊急工作隊	八七	八	四八	一〇	五	一六		



品			
肌メリヤス	二九六打	一九〇打	
毛布	八九〇組	七〇〇組	一七〇組
軍手	一、七五〇双	一、四〇〇双	三五〇双
作業衣	四三〇着	三四〇着	八〇着
			三六打
			一〇〇組
			二〇〇双
			一五〇双
			一五〇双
			七〇組
			七〇組
			一八打
			一八打

附表第五十號 重要工場ニ於ケル非常食糧備蓄表

工場名	物資名	米	乾パン	味噌	醬油	漬物	鹽	罐詰
三菱重工業株式會社長崎造船所	三菱重工業株式會社長崎造船所	一四〇、〇石	袋	四〇〇貫	八〇〇石	四〇〇貫	貫	罐
〃	長崎兵器製作所	三、〇		一七	〇、四		四	
三菱製鋼株式會社	長崎製鋼所	一六、〇						
三菱電機株式會社	長崎製作所	六、〇	四〇〇	二〇		八〇	一二	
川南工業株式會社	香燒島造船所	四〇、〇		六〇	一、二	一〇〇		
〃	深堀造船所	四〇、〇		一、二〇〇	二四、〇	一、一八〇		九五五

附表第五十一號 特設防空氣球隊設置表

名稱	小隊別	氣球陣地(分隊)所在地	隊員數	管理者
長崎特設	第一小隊	長崎市木鉢町五九〇番地 長崎市小神町市廳出張所裏手 長崎市戸町女神檢疫所中庭 長崎市木鉢町石油貯藏所跡	三〇 三〇 三〇 三〇	三菱重工業株式會社 長崎造船所長
	第二小隊	長崎市東北郷一七一番地 長崎市昭和町一一四番地 長崎市西北郷四五七番地	三〇 三〇 三〇	三菱重工業株式會社 長崎兵器製作所長
	第三小隊	未設置(氣球未着)	未定	川南工業株式會社 香燒島造船所長
防空氣球隊				











市保世佐	市崎長
路道防消	路道防消
海軍橋通、三笠通、佐世保驛前、日宇ニ至ル本通 海軍橋通、市役所前、城山町、春日町ニ至ル本通 海軍橋通、港町、島地町、榎濱町、戸尾町三十三號國道ニ連絡スル路線 海軍橋、矢岳町、今福町、金比良町、小島町、赤坂ニ至ル路線 海軍橋、佐世保川右岸ニ沿ヒ天満町、木場田町、萬徳町、保立町、縣立工業學校ヨリ 俄町ニ出テ本通ニ至ル路線 名切町、山手町、俵町本通ニ至ル路線 小佐世保通、須佐町、高梨町、名切通ニ至ル路線 三笠通ヨリ戸尾國民學校前、三浦町、湖見國民學校ニ至ル路線 三笠通ヨリ戸尾國民學校前、三浦町、白南風國民學校ニ至ル路線 木場田町ヨリ宮田町ニ至ル路線 (三十三號國道) (大野町相浦町) (ニ至ル縣道) (市道) (縣道) (市道) (市道) (市道) (市道) (市道) (市道)	縣廳—諏訪神社前—日見隱道(二十五號國道) 大波止—玉江橋—出師橋—戸尾町(野母長崎線) 大波止—江戶町—西濱町—道ノ尾(面高長崎線) 縣廳—江戶町—西濱町—稻佐町—茂木(茂木長崎線) 稻佐橋—鮎ノ浦(畝刈長崎線)、稻佐橋—稻佐町—丸尾町(市道) 西濱町—諏訪町—伊勢町(市道)、稻佐橋—竹ノ久保—城山(浦上式見線) 長崎驛前—小川町—櫻町(市道)

附表第五十七號 重要交通施設表

市保世佐	市崎長	市別種別
驛—日宇—早岐ニ至ル 驛—三笠通—相浦ニ至ル(三三號國道) 常盤町—名切町—折橋町ニ至ル 上京町—高梨町—折橋町ニ至ル 戸尾町—小佐世保ニ至ル	縣廳—諏訪神社前—日見隱道(二十五號國道) 大波止—驛前—大橋ニ至ル 大波止—玉江橋—江戶町—茂木ニ至ル 稻佐橋—鮎ノ浦町ニ至ル 驛前—小川町—櫻町ニ至ル	道
海軍軍橋、陸軍軍橋、彌生橋、戸尾橋、日宇橋、大正橋	長久橋、梁川橋、梁岩橋、竹西橋、鎮西橋、玉江橋、大橋(浦上)	橋梁
市營棧橋(相浦)	大波止自一號棧橋、旭町棧橋(以上市營)、水ノ浦三菱棧橋、立神三菱棧橋、梅香崎棧橋(海運支局)、戸町棧橋	棧橋
男島丸(相浦)、宮島丸(相浦)、大生丸(相浦)	市營交通船、第一水ノ浦丸、自第一鶴丸、至第四丸、長港丸、玉丸、園丸、三菱造船交通船、必勝丸、金比良丸、至誠丸、川南工業交通船、第一、三、五、七、川工丸、大長丸、第二富丸	船舶