

1929 年

第

卷

第

6

期

伍

河北財政公報

商震

中華民國十八年



二月份

第六期

河北省政府財政廳印行

中華郵政特准掛號認爲新聞紙類

在訓政時期，政府當派曾經訓練考試合格之員，到各縣協助人民籌備自治，其程序爲：（一）清戶口。（二）立機關。（三）定地價。（四）修道路。（五）墾荒地。（六）設學校。以上六事，辦有成效，再辦農業合作，工業合作，交易合作，銀行合作，保險合作等事。使人民從地方自治的實際工作中，得到使用民權的經驗，奠定憲政的基礎。

總 理 遺 像



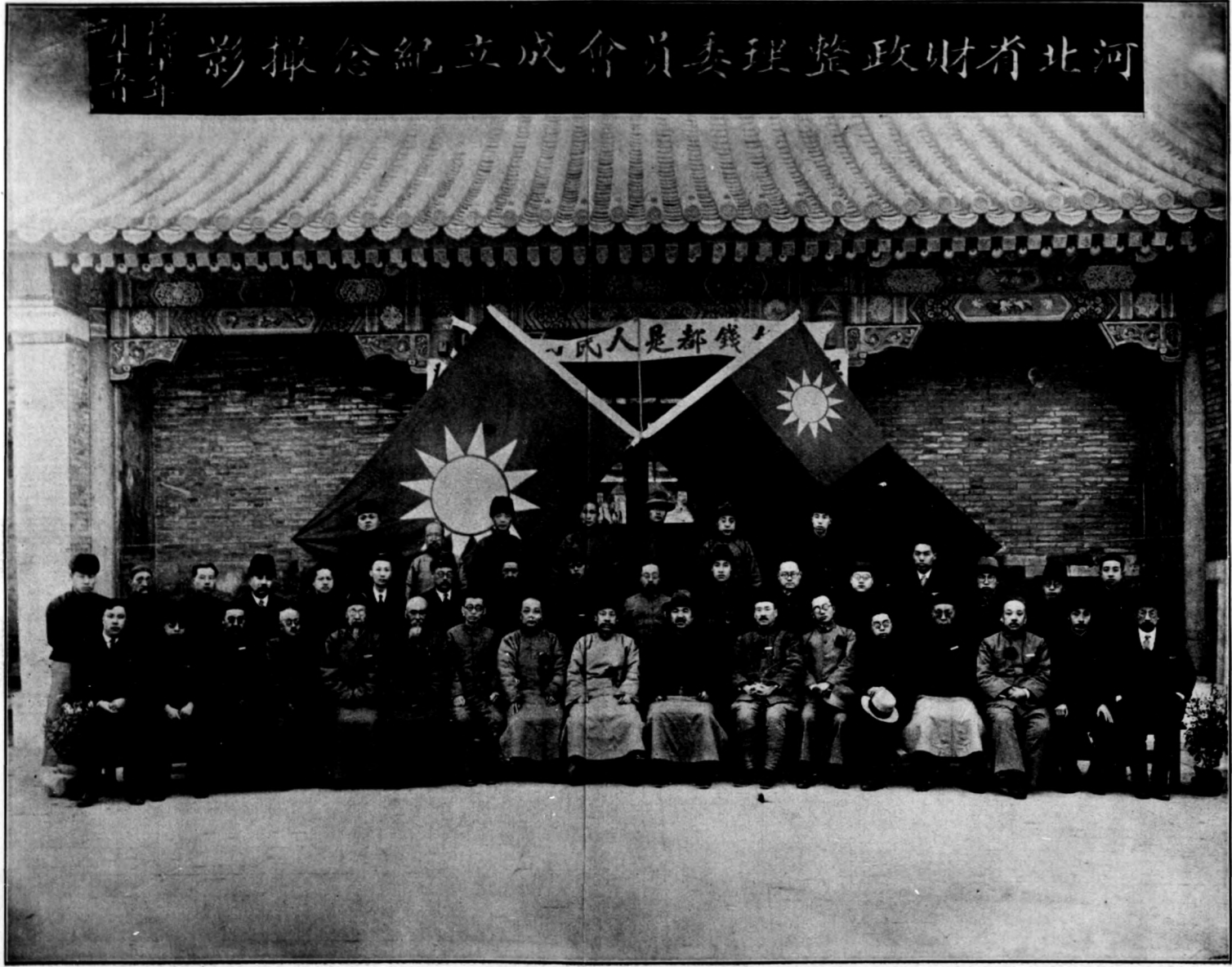
14810

總 理 遺 囑

余致力國民革命凡四十年其目的在求中國之自由平等積四十年之經驗深知欲達到此目的必須喚起民衆及聯合世界上以平等待我之民族共同奮鬥

現在革命尙未成功凡我同志務須依照余所著建國方略建國大綱三民主義及第一次全國代表大會宣言繼續努力以求貫徹最近主張開國民會議及廢除不平等條約尤須於最短期間促其實現是所至囑

河北財政整理委員會成立紀念攝影



目

録

本期目錄

訓令財政廳奉發海關進口稅則轉行知照文
訓令財政廳奉發海關進口稅則轉行知照文
訓令財政廳奉發海關進口稅則轉行知照文
訓令財政廳奉發海關進口稅則轉行知照文
訓令財政廳奉發海關進口稅則轉行知照文
訓令財政廳奉發海關進口稅則轉行知照文
訓令財政廳奉發海關進口稅則轉行知照文
訓令財政廳奉發海關進口稅則轉行知照文
訓令財政廳奉發海關進口稅則轉行知照文
訓令財政廳奉發海關進口稅則轉行知照文

命 令

國民政府財政部令

訓令財政廳河北驗契貼用印花稅率應即遵照江蘇呈准原案辦理仰飭屬一體遵辦文

河北省政府令

訓令財政廳奉發海關進口稅則轉行知照文

訓令財政廳奉發海關進口稅則轉行知照文

訓令財政廳奉發海關進口稅則轉行知照文

河北省財政廳令

委任狀

委任令

委任令

目 錄



R
573.05
7/841

訓令

訓令各局卡奉 省令轉奉 國府令各機關務須尊重預算不得於法定之外添員妄費仰遵照文

訓令天津縣縣長飭傳各區漁稅包商舖保勒限清繳稅款文

訓令各縣縣長省委會通過各縣牲畜雜稅屠宰稅各行牙稅及各項稅捐截清年度辦法仰遵照辦理

訓令^文 財政部中央銀行辦理不肖商會及私營銀行等項

訓令勸業縣長將唐開古稻偏五鎮商雜稅一律取消仰遵照文

訓令捲菸吸戶捐局仰將十七年總分局收入數目辦理經過情形最近狀況造報查核文

訓令^{南和} 訓令^{元氏} 縣縣長仰將欠撥第四師範學校經費迅速撥付以維校務文

訓令各縣縣長奉 部令處理遺產事宜應由主管官廳依照條例辦理其他機關團體不得越權處置

訓令各局卡奉

訓令各縣縣長奉 部令飭屬嚴密注意行使偽造中央輔幣券情事文

訓令稅捐各局卡奉 部令各省建設事業所需之重要機器免稅仰遵照文

訓令^本 奉 部令各省建設事業所需之重要機器免稅仰遵照文

訓令^本 奉 部令各省建設事業所需之重要機器免稅仰遵照文



訓令各縣^局長本廳於一月十二日啓用新印仰知照文

訓令南樂縣縣長奉 省令該縣吳前縣長應扣罰俸仰遵前令咨催報解文

訓令各縣縣長奉 省令重行規定各縣司法行政經費通令自十八年一月起實行仰即遵照文

訓令第一火車貨捐局改訂該局比額仰認真稽征以顯考成文

訓令第十四統稅局長令仰馳赴灤縣查明招包漁稅委員任校辦理征收漁稅情形呈覆核辦文

訓令稅捐各局卡過有河北省國貨陳列館人員攜帶征品應予查驗放行文

訓令稅捐各局卡奉 部令上海風琴廠商務印書館中華書局科學儀器館等廠所製風琴准照機製

稅辦法辦法辦理仰遵照文

訓令各縣縣長仰遵照定式造送十七年度預算書以憑彙編文

訓令各局卡仰遵照定式速送十七年度預算書文

訓令各局卡奉 省令轉奉 國府令各機關應遵照審計法施行細則第十六十七條辦理仰遵照文

訓令各縣^局長奉 部令中央銀行輔幣券準備金十足存儲並由中央中國交通三銀行充分兌現仰知

照文

目 錄

三

訓令各縣縣長省府會議議決十八年開征糧租辦法仰遵照文

訓令第二火車貨捐局頒發實行新捐則并停征軍事附捐佈告仰張貼具報文

訓令各縣局卡令發省委會議決土布免稅原案仰遵照辦理文

訓令各縣縣長奉 省令國府通令各機關不得逕扣黨費仰遵照文

訓令稅捐各局卡奉 部令勞動大學工廠部所製雙十商標花紙免稅仰遵照文

訓令各縣縣長頒發庫款分月征解表仰依式造送文

訓令各局局長中央銀行輔幣券兌換所平津等五所暫緩一月裁撤仰知照文

訓令各縣縣長地方公款應督飭財務局妥為經管文

訓令各縣縣長奉 部令應從嚴取締私發紙幣文

訓令各縣縣長 先總理像紀念幣應一律通用仰遵照文

訓令第二火車貨捐局新捐則內洋錠等七項按八折征收仰遵照文

訓令稅捐各局卡奉 省令轉奉 北平政治分會函豁免蜜蜂稅仰遵照文

訓令稅捐各局卡奉 部令長江電氣公司所製電氣器具准照機製稅辦法辦理仰遵照文

訓令 唐山公安局 縣長抄發部定捲菸統稅條例令仰查照文

各縣 區捲菸吸戶捐局

訓令各縣縣長仰嚴行取締公司商號濫發紙幣文
訓令各縣縣長頒發各縣糧租串票式樣仰即遵照印製填用文

訓令各縣長山西省銀行發行北平地名鈔票一律通用仰知照文

指 令

指令東光縣縣長賑款四千元發交來員領回仰另備單據送廳核辦文

指令南樂縣縣長賑款准由地糧內動撥仰即備具單據送廳核抵文

指令永年縣縣長十三中學經費仰速設法籌撥文

指令鷄澤縣縣長應撥黃河工款既已撥清仰即取具單據送廳核抵文

指令涿縣縣長該縣代征西河歲修地租應即報解本廳併仰開具十六十七兩年清單備查文

指令井陘縣縣長郭順意等行使偽造山西鈔票應速依法究辦文

指令任縣縣長馬前知事五月十一及六月十九等日所解各款概未解到仰向留辦交代人員切實根

究具報文

指令鹽山縣縣長仰查明十七年應蠲正賦確已完納在先者准抵完十八年下忙糧租以示體恤文

指令望都縣縣長保定公安局補助費仰仍勉爲籌撥所請改期應毋庸議文

指令第十六統稅局該局所屬各分卡開辦費應由局自行設法所請作正支銷碍難照准仰即遵照文

指令柏鄉縣縣長據會呈算明田許宋雷等任內交代查核相符應准作爲清結仰即備具單據代爲虛

領虛解文

指令鷄澤縣縣長所請將監所經費另外開支碍難准文

指令阜城縣縣長禁烟罰款應速解廳所請支銷之處應毋庸議文

指令新河縣縣長該縣接畝派款舉行各項要政姑准如擬辦理文

指令萬全縣縣長該縣賑款准由廳發仰即備單來廳具領文

指令涿縣縣長賑款五千元發交來員領訖仰即查收散放文

指令武邑縣縣長該縣賑款既已備齊應速辦理具報俟有征存准先撥還文

指令赤城縣縣長賑款既稱無法挪墊應准來廳具領文

指令雄縣縣長該縣賑款既無法籌墊仰即來廳具領文

指令唐縣縣長該縣賑款仰速查放事竣備單送廳核抵文

指令南皮縣縣長該縣賑款仰即切實查放事竣照章呈廳核抵文

指令鹽山縣縣長賑款六千元由地棍項下動撥應准抵解文

指令永年縣縣長該縣猪牙行估衣牙行姑准歸李金堂等分別承包文

指令內邱縣縣長呈報籌借賑款辦法事屬可行仰速辦理文

指令昌黎縣縣長賑款六千元發交領訖仰另備單據送廳核辦文

指令青縣縣長呈據財務局長等以財政困難擬請勸募公債三萬元一案應從緩議文

指令易縣縣長仰仍查照前令傳諭王前知事迅速赴縣會算交代文

指令薊縣縣長該縣屠宰稅及各牙行准吳善卿等分別承包至無人投標各行應另行佈告再為競投

仰即遵照文

指令房山縣縣長該縣一切行政用款應按新定額數勻配支用所送稅捐經費書單發還查銷仰即遵

照文

指令灤縣縣長第三師範學校十七年九月至十二月經費及增加經費仰在征存款內按月發給文

指令鉅鹿縣縣長賑款准如所擬先行挪墊散放文

指令兼代寧晉縣縣長仰速散放賑款事竣備單送廳核抵文

指令阜平縣縣長賑款准由廳發仰即備單來廳具領文

指令昌平縣縣長明陵本年春季警察經費應准照發仰即備單抵解文

指令邢台縣縣長張前知事准解回原籍看管並飭查有無財產變抵文

指令南宮縣縣長賑款四千元准予抵解仰速補備總收據送廳核辦文

指令曲周縣縣長該縣張前任及本任墊支警備隊經費仰速籌補文

指令大名縣縣長仰將短解黃河工款迅速措解足數取具單據送廳核抵文

指令博野縣縣長所請伐賣堤樹充作賑款殊屬非計應俟由廳發交查回散放文

指令高陽縣縣長賑款四千元仰即備文來廳具領文

指令永年縣縣長賑款五千元已發交領訖仰即查收散放文

指令鷄澤縣縣長賑款四千元仰即派員來廳具領文

指令廣平縣縣長賑款四千元發交領訖仰補備單據送廳核辦文

指令保定公安局局長十二月分補助費准由清苑等縣提撥給領文

指令武清縣縣長所擬勻配警餉辦法應准照辦文

指令饒陽縣縣長賑款四千元仰即來廳領取散放文

指令博野縣縣長土布稅及土布牙稅應查照前令分別辦理所請一律豁免應毋庸議文

法
規

國民政府財政部征收捲菸統稅條例

〔修正〕河北省財政整理委員會組織條例

河北省招商承包稅捐通則

河北省招商承包稅捐投標規則

計 劃

提議取消灤縣唐開古稻偏五鎮商雜稅案

提議土布免稅擬照部令分清界限案

提議各縣以糧租抵解民間借款擬定分年償還辦法案

提議軍隊由各縣提支挪借各款擬定核銷並償還辦法案

提議請援照第十九次議決案通令各縣繼續開征租根案

公 牘

呈 文

目 錄

呈 河北省政府口北十縣一切捐稅及正雜各款職廳已不再過問第十八區捲菸吸戶捐局亦已

移交請鑒核轉咨文

呈 河北省政府酌加第一第二兩火車貨捐局比額繕具表冊請查核備案文

呈 河北省政府統計表俟奉到部頒程式後編輯呈送請鑒核文

呈 河北省政府安法銀行請補發五釐半借款損失債票祈核示文

呈 河北省政府呈報驗契處成立日期文

咨 文

咨 河北省政府教育廳第四師範經費已令南和等縣速撥請查照文

咨 河北省政府教育廳第四中學經費已按照十六年度預算更正照補並令豐灤兩縣永久劃撥請查

照轉知文

咨 河北省政府教育廳第八師範學校建築工程及購置各物已令正定縣長切實驗收尙屬相符希即

查照文

咨 河北省政府民政廳請分飭所屬各機關速編十七年度預算書並送編製例言及書式文

咨 河北省政府教育廳請分飭所屬各機關速編十七年度預算書並送編製例言及書式文

工商

咨河北省政府教育廳第七師範學校經費已由廳酌定辦法分令濮陽等縣遵辦請查照文

公 函

函農商銀行總管理處將受押廳有濮礦股票轉押大陸銀行借款一案已提經省委會通過並送致礦務礦地兩公司函請分別轉交文

函兩陵承辦事務處遵化等縣征解東陵地租已分令各縣循舊辦理請查照文

函河北菸酒事務局據第八區捲菸吸戶捐局電陳保定菸酒事務分局擅增菸商牌照稅請查照核辦

見覆文

函天津總商會大宗銅元出口於津埠市面有無妨礙請查覆文

公 電

代電平山縣縣長偽造紙幣犯安家妮等應依法懲辦文

代電邢台縣縣長欠發第十二中學經費趕速籌補仰即遵辦文

代電樂縣縣長該縣八項旗租在未經處分以前仍應由縣征解文

代電永年縣縣長該縣應攤黃河工款仰仍遵照前令勉為設籌文

代電捲菸吸戶捐總局嗣後收款務須隨時掃解文

代電順德火車貨捐分局據報該局有挾錢賭博及違章濫罰情事特電詰誠文

代電棉花乾菓統稅局據磁縣商會電請撤銷城內分卡仰查明有無設置必要呈覆核辦文

代電第十六統稅局飭查深澤縣屬乘馬村應否添設分卡文

代電 江蘇 浙江 財政廳電詢裁釐一切進行計劃文

電覆 財政部奉頒國地收支表請准俟年度終結後再行遵照呈報文

代電遵化縣縣長飭將永濟籌備兩款詳覆候核文

代電第十六統稅局據磁縣商會彭城鎮商會呈請撤銷彭城馬頭兩鎮分卡仰速併案查覆文

財政部電令本廳限電到五日內造送十七年度預算並十八年度預算統仰尅期呈送文

代電高邑縣縣長賑款三千元仰即備文來廳領回散放文

代電視察員姜鼎烈奉 省令查辦第十六統稅局邯鄲分局長薛振福並高邑縣長呈請轉飭制止各

案仰逐一澈查呈覆文

代電第十七區捲菸吸戶捐局據報陳局長他出職務委外人代理殊屬不合應予記過在陳局長未回

以前應由副局長代理仰遵照文

佈 告

佈告取銷灤縣開古稻偏五鎮商雜稅文

佈告商民援照豫鄂新捐則征收火車貨捐定於十八年一月一日實行並停征軍事附捐文

批 示

批樂城縣村長代表楊鳳德等呈蘇洛淮等侵吞蠲免糧銀請提究文

批薊縣牲畜稅包商朱萬和請核減駝羊兩種稅額文

批香河縣旅平同鄉會代表蕭桂榮等呈控楊前知事與潘承審等侵欺潛逃請予通緝文

批薊縣公民卜鉅卿等呈請查卷償還京兆短期公債本息文

批南樂公民唐祖熙請飭縣撥還借款文

批成安縣耿悟真呈爲縣長違法招投八行牙稅請飭縣撤消另投文

批周口店灰煤商會呈請援例減輕負擔文

統 計

民國十八年一月份河北省庫收支統計表

報 告

本廳十八年一月份重要工作報告

選 論

論物價低昂之原因 馮紫垣

附 錄

節錄河北省政府委員會會議紀錄內關於財政事項（自第五十四次會議至第六十二次會議）

河北省財政整理委員會開會紀錄

河北省財政整理委員會第一次會議紀錄

河北省財政整理委員會第一次臨時會議紀錄

特 載

中華民國海關進口稅則

命

命

命 令

國民政府財政部令

訓令財政廳河北驗契貼用印花稅率應即遵照江蘇呈准原案辦理仰飭屬一體遵辦

文一月二十三日

爲令行事案查舉辦驗契疊經令飭開辦在案惟此項新契紙必須依法粘貼印花稅票手續方爲合法前經規定依照印花稅暫行條例第二條第三類第二十七項所列人民請補請分執業田單比照額貼用印花五畝以下三分十畝以下六分五十畝以下三角一百畝以下五角一百一畝以上每一百畝加貼五角在一百畝以上而有零數者其零數亦作一百畝計算如契紙上未載畝額僅載銀數者即依第二條第二類第三項不動產典賣契據之規定貼用印花至業戶呈驗契據時出具之申請書應照第二條第三類第二十五項人民投遞官署呈文申請書之規定貼用印花一角歷經通令各省遵辦嗣據江蘇財政廳呈以該廳所發契紙與印花稅條例所載人民請補請分執業田單性質不同貼用印花發生困難呈請酌予變通等情到部核其所稱各節尙屬實情當經批飭該廳改照暫行條例第二條第二類第十三項不動產契據之規定貼用印花以利推行並令行河北印花稅局遵照辦理各在案查河北驗契正在舉辦所有貼用印花稅率應即遵

照江蘇呈准原案辦理除咨請河北省政府查照並令驗契專員遵照外仰該廳轉飭所屬一體遵照辦理此令

河北省政府令

訓令財政廳奉發海關進口稅稅則轉行知照文一月二十三日

案奉

國民政府第二二八號訓令內開查中華民國海關進口稅稅則業經制定明令公佈並定於中華民國十八年二月一日施行以一年為有效期間各在案該項稅則亟應通飭照行除分令外合行抄發原條文令仰知照並轉飭所屬一體知照此令等因並附稅則原文一份到府除分令外合行抄錄稅則原文令仰該廳知照並轉飭所屬一體知照此令

計抄錄中華民國海關進口稅稅則原文一份（華文載特載欄）

訓令財政廳奉 國民政府行政院令准立法院咨請飭屬檢送統計材料仰遵照檢送

文一月二十三日

案奉

國民政府行政院令開案准國民政府立法院咨開為咨請事本院依照組織法第六條置統計處掌理調查

編輯全國之法律政治經濟社會等統計事項及編輯刊行統計年鑑報告表冊務期成立全國統計薈萃之機關惟事屬創始關於材料之蒐集狀況之調查尤賴互相協助方易進行爲此咨請貴院令行所屬內外各機關迅將前經編定或刊布各種統計材料檢送兩份來院嗣後凡有新編之件亦請隨時檢送以便供給數字基礎俾成完備之統計至本院統計處職員爲調查便利起見擬令持統計處函件與各機關主管人員逕行接洽以歸簡捷除咨外相應咨請貴院查照辦理仍希見復等由准此除分令外合亟令仰該府即便遵照辦理並轉飭所屬一體遵照等因奉此除分令外合行令仰該廳遵照檢送到府以憑彙轉此令

訓令財政廳漢口中央銀行輔幣券不得向各行所兌現仰飭屬知照文 一月三十日

案奉

國民政府行政院訓令開爲令行事案查前據財政部呈稱前漢口中央銀行發行之五角輔幣券已歸漢鈔整理案內一併辦理所有漢口中央銀行輔幣券持券人等不得向中央中國交通等銀行及輔幣券兌換各所要求兌現以免紛歧請轉呈鑒核備案一案當經轉呈

國民政府去後茲奉

指令內開呈悉應准備案仍仰該院分行各機關一體遵照此令等因奉此除分令外合行令仰該府遵照轉飭所屬一體遵照此令等因奉此除呈復並分行外合行令仰該廳轉飭所屬一體遵照此令

河北省政府財政廳令

委任狀

茲委任宋佩珍爲本廳第一科科員此狀一月廿九日

茲委任吳占熬爲本廳第一科科員此狀全上

茲委任王恩溥爲本廳第一科科員此狀全上

茲委任宗德玉爲本廳第一科科員此狀全上

茲委任董承恩爲本廳第一科科員着在秘書處辦事此狀全上

茲委任趙宏爲本廳第一科科員着在秘書處辦事此狀全上

茲委任張禮爲本廳第二科科員此狀全上

茲委任趙柱波爲本廳第二科科員此狀全上

茲委任孟巖爲本廳第二科科員此狀全上

茲委任張聲達爲本廳第一科辦事員此狀全上

委任令

委任陳逸公爲第三統稅征收局局長文 一月十九日

茲委任陳逸公爲第三統稅征收局局長仰即遵照前往接辦仍將任事日期具報備查此令

委任于生花爲第二統稅征收局副局長文 一月十九日

茲委任于生花爲第二統稅征收局副局長仰即遵照前往任事具報備查此令

委任李義爲第一統稅征收局副局長文 一月十九日

茲委任李義爲第一統稅征收局副局長仰即遵照前往任事具報備查此令

委任王廷相爲第九統稅征收局副局長文 一月十九日

茲委任王廷相爲第九統稅征收局副局長仰即遵照前往任事具報備查此令

委任景元駒爲第十六統稅征收局副局長文 一月十九日

茲委任景元駒爲第十六統稅征收局副局長仰即遵照前往任事具報備查此令

委任李培元爲東鹿縣辛集郵包統稅局局長文 一月三十日

茲委任李培元爲東鹿縣辛集郵包統稅局局長仰即前往接辦並將任事日期具報備查此令

訓 令

訓令各局卡奉 省令轉奉 國府令各機關務須尊重預算不得於法定之外添員妄

費仰遵照文 一月五日

案奉

省府第二九二二號訓令內開案奉

國民政府第一五五號訓令內開據審計院呈稱竊維開源節流固屬理財之道量入爲出亦爲救濟之方本院職司審計舉凡一切不應開支之款以及溢支預算外之支出皆應隨時考核是以職院前將各機關私人捐款及酬酢不應作正開支者呈請鈞府飭令取締在案近復依據鈞府政務官不得兼薪事務官不得兼差之訓令咨請各機關將各該職員名冊籍貫及俸級編送來院以憑審核原期款不虛糜官無濫設乃查各機關尙多未按組織法及預算所規定或加派額外人員或竟巧立名目濫支國帑殊非國家整理財政慎重人才之道曩者軍閥專橫政綱不舉往往用私人以薪俸爲調劑之資視名位爲市恩之具以致政治腐枯弊竇叢生我國民政府向以廉潔爲主旨自應隨時加以儆惕值此民生窮蹙國步艱難尤應體念時艱力求撙節擬請鈞府通令各機關務遵照定章尊重預算不得於法定之外多添一員妄費一欸以裕庫藏而整吏治是
否有當理合具文呈請伏乞鑒核施行等情據此除指令呈悉所請應予照辦仰候分令各機關一體遵行可也此令印發外合亟令仰轉飭所屬一體遵照辦理等因奉此除呈覆並分行外合亟令仰該廳遵照并轉飭所屬一體遵照此令等因奉此除分令外合亟令仰該局長遵照此令

主任
局長

遵照此令

訓令天津縣縣長飭傳各區漁稅包商舖保勒限清繳稅款文 一月七日

案查各區漁稅包商欠交本年稅款迭經諭催未據清繳現在各該商承包期限行將屆滿未便再任延宕合將各該商欠交數目及舖保住址抄單令仰該縣長查照迅即分傳各舖保勒限照數清繳以重稅務並將辦理情形先行具報查核此令

訓令各縣縣長省委會通過各縣牲畜雜稅屠宰稅各行牙稅及各項稅捐截清年度辦法

法仰遵照辦理文 一月八日

案奉

河北省政府訓令內開查本府委員會第四十八次會議委員兼財政廳長李鴻文提議查各縣牲畜雜稅屠宰稅各行牙稅以及各項稅捐招標包辦向章均以一年為期惟承包期間不按會計年度計算參差不齊不特標包日期不能一致即稽核收數亦感困難茲為截清年度劃一包期起見規定辦法凡本屆已經核准包定各案須至明年六月以後始行期滿者一律截至十八年六月末日為有效期間如在六月以前期滿者並准推展接包至六月末日為滿應繳包款均按全年額數以十二個月攤算按月清繳其有已經期滿現正招投或行將期滿尚未招投者承包期間統以十八年六月末日為限由縣擬定最低標額分別招投呈准包定後應繳包款按月繳納以清年度而明劃一是否有當理合提出會議敬請公決等因當經議決照原案通過行應轉飭各縣辦理合行令仰該廳遵照並轉飭各縣一體遵照辦理此令等因奉此除分行外合亟令仰該

縣長即便遵照辦理此令

訓令樂縣縣長將唐開古稻偏五鎮商雜稅一律取消仰遵照文一月八日

案查前據唐山鎮商民瑞生成及唐山開平古冶稻地偏涼汀各鎮商務分會呈請取消各鎮商雜稅一案先後奉

省令飭廳查核辦理並據灤縣商務分會唐山古冶稻地偏涼汀各代表羅香圃等以前情逕呈到廳經廳派員查明前項商雜稅僅五鎮征收他鎮俱無且唐山開平兩鎮屬豐潤者不征屬灤縣者獨征此等辦法殊欠平允本廳爲體恤商艱起見擬將唐山開平古冶稻地偏涼汀五鎮商雜稅一律取消以免偏枯而示體恤其餘向有各項牙行及牲畜屠宰花生等稅均應照舊辦理不在取消之列他縣亦不得援以爲例當經提出省府第五十一次委員會議決取消自應遵照辦理除由廳撰擬佈告頒發外合亟令仰該縣長遵照即將發去佈告查收分貼各鎮俾衆周知仍將貼過佈告處所具報查考此令

計發佈告十張

訓令捲菸吸戶捐局仰將十七年總分局收入數目辦理經過情形最近狀況造報查核

文一月八日

案照本省捲菸吸戶捐事宜曾經實成該局督同各區分局妥策進行以裕收入在案現在十七年份終了各同收入實況本廳亟待考核合亟令仰該局遵照迅將截至十二月底止總分局每月收入數目及捐票館存

數目一併分別核明詳晰造報並將各局辦理經過情形最近狀況逐加說明以憑查核勿延此令

訓令

南和元氏

縣縣長仰將欠撥第四師範學校經費迅速撥付以維校務文

一月八日

案奉

教育廳咨開案據第四師範學校校長尹全智呈稱職到差後即向元氏縣函索該縣應撥之款當蒙梅前縣長允籌二千元職親往領取並向新樂縣長報告接收後急須籌備開學需款甚多始蒙多籌千元共爲三千元適合該縣應撥校個半月之數已於本月十日將該款領到但此三千元盡係山西鈔票貼水及手續費共需洋三十餘元又南和縣應撥之經費會親赴該縣催領余縣長以無款搪塞僅籌給五百元旋奉到鈞廳第二百九十三號訓令又派員往催伊又以空言拒絕查該縣應撥職校八九十三個月之款爲六千零八十八元二角五分該縣僅撥五百元長此以往學校必至停辦等情據此查該校積欠經費業已三十閱月前校長無法辦理呈請辭職現由本廳令委該校長重新整頓籌備開學所需經費刻不容緩由本廳分令該兩縣各照應撥數目按月籌撥具報外相應咨請貴廳嚴令催辦以重教育並希見復以便轉知至細公誼等因准此查第四師範學校因籌備開學需款急切自係實情若如原呈所稱元氏僅撥一個半月之數南和僅撥五百元何足以資維持目前各縣財政雖不免同處困難但學款至關緊要不能不力爲兼顧除分令嚴催並咨復外合亟令仰該縣長遵照無論如何爲難務將欠撥該校經費竭力籌挪源源撥濟俾維校務毋稍諉延切切此令

命 令

一〇

訓令各縣縣長奉 部令處理逆產事宜應由主管官廳依照條例辦理其他機關團體

不得越權處置仰遵照文 一月九日

案奉

國民政府財政部訓令第五四七九號內開爲令遵事案奉

國民政府第一六零號訓令內開查處理逆產事宜現經本府第九次國務會議決議由內政部各省民政廳各特別市政府接管業已分別令飭遵辦在案自此次規定之後主管官廳務須依照處理逆產條例辦理不得任意出入其他機關團體對於一切逆產尤不得越權處置以免紛歧而重功令除分令外合行令仰遵照並轉飭所屬一體遵照此令等因奉此除分令外合行令仰該廳即便遵照並轉飭所屬一體遵照此令等因奉此除分令外合亟令仰該縣長即便遵照此令

訓令各縣局長

部令飭屬嚴密注意行使偽造中央輔幣券情事文 一月九日

案奉

國民政府財政部訓令第五五零號內開爲令遵事據中央銀行輔幣券兌換總所錢主任代電稱據泰安分所呈稱竊接山東省政府民政廳函開案據齊河縣公安局長楊國玉代電稱於縣屬黃河渡口小火輪上查獲偽幣犯李清桂帶有偽造中央角票三千零六十八角及逆軍將領名單二紙當即送縣究辦等情附偽票二角到廳除指令外相應連同偽票二角函達查照注意等因除飭各所員注意外理合檢同一角輔幣券一

張送請鑒核通飭各分所知照注意並祈轉呈財政部嚴飭所屬注意查究等情據此除通令各分所一體注意如有發現應即澈底根究嚴拿法辦外理合報請鑒核通行一體嚴查究辦以維信用而利流通等情並附二角偽券一張到部查偽造鈔券意圖行使律有專條現值中央銀行輔幣券開始無限兌現之時竟有不逞之徒私帶該項偽造角券意圖乘機行使倘不嚴行查究影響所及關係匪輕據電前情除分行並電復外合亟密令該廳遵照並轉行所屬一體嚴密注意如遇有行使偽造中央輔幣券情事應即將人券一并扣留呈候核辦此令等因奉此除分令外合亟令仰該局長即便遵照並轉飭所屬一體嚴密注意爲要此令

訓令稅捐各局卡奉 部令各省建設事業所需之重要機器免稅仰遵照文 一月十日

案奉

財政部第五四零七號訓令內開爲令遵事前准國民政府秘書處函開奉

主席發下建設委員會呈據委員陳世璋建議凡省政府各機關爲建設上購運之科學儀器一律免稅經決議呈請核准照辦呈一件奉諭交財政部核復等因相應抄同原呈函達查照辦理并附原呈一件到部當經核議爲建設稅收彙籌并顧起見所請擴大免稅範圍擬即以各省建設事業所需之主要機器（科學儀器包括在內）爲限其他用品及一切材料不得援以爲例藉示限制業已由部呈奉

國民政府指令內開呈悉准予照辦並候抄交建設委員會查照可也此令等因奉此合行令仰該廳長遵照並轉飭所屬一體遵照此令等因奉此除分行外合亟令仰該局即便遵照辦理此令

訓令樂亭縣縣長飭即停收船捐並將經征各款交付河務局文

一月十日

為令飭遵辦事案准

建設廳咨為咨復事前據河北河務局局長王國英呈稱樂亭縣縣長史標青在大清河口私設船捐局妨碍正捐一案業經咨請貴廳迅飭該縣撤銷并指令暨行知在案茲准咨開據樂亭縣縣長呈稱大清河口向經前直隸河務船捐局征收船捐茲屆冬季起征之時無人征收業於十一月五日委員代收俟由鈞廳接收即行交代等情咨請查照等因到廳查河務局第十分卡對於大清河口一帶征收船捐事務向未停止進行該縣長何得謂為無人征收泊該卡司事俞桐赴該縣面爭而該縣長竟謂係奉財政廳核准暫行代理等語今閱該縣呈文又稱俟由鈞廳委員接收即行交辦等情足證貴廳並未核准該縣暫代征收且擅將河務局第九分卡發給船戶旗照一律扣沒勒令補納秋捐似此措置失當破壞正捐殊屬荒唐除分行外相應復請貴廳查照迅飭該縣即日撤銷大清河口船捐局並將經征各款如數交由河務局接收用維河工要款等因准此查此案前准建設廳來咨業經本廳第一四六一號訓令飭遵在案茲准前因仰即遵照先令文將前項船捐交由該局接收並將征起捐款如數照交分報核奪切切此令

訓令各縣局長本廳於一月十二日啟用新印仰知照文

一月十二日

為令知事查本廳前以印信模糊當於

省政府委員會提議請予另行刊發在案茲奉

省政府發下本質印信一顆文曰河北省政府財政廳印遵於一月十二日啟用除分別呈咨函令並將舊印

繳銷外合亟令仰該

局
縣
卡

長即便知照此令

訓令南樂縣縣長奉

省令該縣吳前縣長應扣罰俸仰遵前令咨催報解文一月十四日

案奉

省政府第二九二零號訓令內開案准

河北高等法院第一零二四號函開查前據南樂縣縣長吳思謙呈報該縣人犯梁三黃等脫逃一案當以該縣長負有監督之責人犯脫逃殊難辭咎其疏脫三等有期徒刑人犯梁三黃一名擬按照縣知事疏脫人犯扣俸修監章程第二條第二款扣該縣長一個月月俸十分之二疏脫盜匪嫌疑未決犯李六郭良言周樹遠趙道美仇好禮五名擬按照第三條比照同條款減半計算扣五個月月俸十分之一疏脫竊盜嫌疑高治國一名擬按照同條比照第二條第三款減半計算扣一個月月俸二十分之一疏脫殺人嫌疑邵玉海一名擬按照同條比照第二條第一款減半計算扣一個月月俸六分之一疏脫軍事寄押犯李文林一名擬按照同例扣一個月月俸十分之二以示懲戒曾經具文呈報國民政府司法部核示並函請貴府查照備案各在案茲奉國民政府司法部第四三號指令內開呈悉准如所擬辦理此令等因奉此除令行南樂縣縣長遵

照外相應函請轉行財政廳如數照扣並飭將所扣款項隨時函送過院抑或通知派員領取以備修理河北全省新舊監所之用至緝公誼等因准此查此案既經呈准在案應予照辦除函復外合亟令仰該廳遵照即將該縣長吳思謙應扣月俸如數照扣並仰扣俸後通知高等法院派員領取是爲至要此令等因奉此查此案前奉

省令當經核明應扣罰俸數目一四五二號訓令該縣長轉知吳前縣長照數備具現款即日解廳以憑核辦在案茲奉前因合亟訓令該縣長仰即遵照前令速行咨催報解以憑函送高等法院核收此令

訓令各縣縣長奉 省令重行規定各縣司法行政經費通令自十八年一月起實行仰

即遵照文 一月十五日

案奉

省政府第二九八號訓令內開案查本省各縣司法行政經費預算亟應擬定以昭劃一前經會議交民財兩廳會擬並交付審查在案茲已審查完竣經本府委員會第四十五次會議議決修正通過自十八年一月一日起施行除分別函令並咨部備案外合行油印原案令發仰即遵照此令計發河北省各縣政法經費預算案一本等因奉此查本省各縣等級及司法行政兩項經費數目既經

省政府重行規定通令公佈自十八年一月一日起實行自應一體遵辦除預算案業奉登報通行不再抄發

並分行外合行仰該縣長遵照所有應支政法兩費自十八年一月份起應即按照此次規定數目按月分
備預算書各三本請款憑單各一紙務於每月十日以前呈送來廳以憑核明填支付命令辦理領解經此次
劃一定制以後所有從前京兆財政廳所定各縣內務勘解各種經費及稅捐征解處經費等項名稱應即一
律廢止併即遵照此令

訓令第一火車貨捐局改訂該局比額仰認真稽征以顧考成文 一月十五日

爲令遵事案查本省火車貨捐改照豫省新捐則征收一案前由本廳長提出

省政府委員會第四十七次會議議決照辦業經本廳將新訂捐則印就令發該兩局飭於本年一月一日一
律實行在案此項新捐則係按照近年物價核訂並改錢爲銀較諸舊例多寡雖有不同合計實已增高所有
該局及各分局卡比額自應分別增訂以資策進查該局新訂全年比額十一萬一千一百八十六元茲再酌加八成共爲二十
萬零一千三十五元即自本年一月一日起暫行試辦六個月俟屆期滿察看實征狀況再行酌量增減除呈報

省政府備案並分行外合亟抄發比較表令仰該局長 即便遵照督率員認真稽征務須超過定額以顧考
成此令

成此令

計抄發比較表一份

第一火車貨捐局

一月分	九千四百〇四元	七月分	七千三百一十四元
二月分	一萬〇二百〇六元	八月分	七千七百〇九元
三月分	一萬〇五百七十八元	九月份	九千八百元
四月分	九千八百九十元	十月分	九千六百〇四元
五月分	八千四百一十七元	十一月分	一萬〇三百二十七元
六月分	八千三百二十九元	十二月分	九千六百〇八元
合計	一十二萬一千一百八十六元		

第二火車貨捐局

一月分	八千五百八十元	七月分	七千七百四十元
二月分	五千四百六十五元	八月分	九千三百元
三月分	九千三百六十元	九月份	一萬〇一百四十元

磁縣火車貨捐分局

一月	分	七千七百八十八元	十七	二月	分	九千三百三十二元
二月	分	六千二百三十三元	十八	一月	分	九千二百七十五元
三月	分	七千七百八十八元	十九	二月	分	九千三百三十二元
四月	分	七千七百八十八元	十	一月	分	二千六百二十三元
五月	分	二千六百三十三元	十一	二月	分	九千三百三十二元
六月	分	七千七百八十八元	十二	一月	分	二千六百二十三元
合計		九萬八千元				一萬〇九百一十七元

四月	分	七千八百元	十	一月	分	一萬〇二百四十元
五月	分	七千〇二十元	十一	二月	分	一萬一千〇二十元
六月	分	七千八百元	十二	一月	分	一萬〇一百四十元
合計		一十萬〇四千六百元				

命 命

命介

定縣火車貨捐分局

一月分	四千二百五十四元	七月分	一千八百九十一元
二月分	二千三百六十三元	八月分	二千三百六十三元
三月分	四千四百一十二元	九月份	二千八百三十六元
四月分	四千〇九十六元	十月分	四千二百五十四元
五月分	四千〇九十六元	十一月分	四千二百五十四元
六月分	二千九百九十四元	十二月分	四千七百八十八元
合計	四萬二千六百元		

順德火車貨捐分局

一月分	二千二百九十四元	七月分	一千五百三十元
二月分	一千三百七十七元	八月分	一千五百三十元
三月分	三千〇五十九元	九月份	二千二百九十四元
四月分	二千七百五十三元	十月分	三千一百二十八元

五月分	二萬二千二百九十四元	十一月分	三千〇五十九元
六月分	一千五百三十元	十二月分	二千七百五十二元
合計	二萬七千六百元		

邯鄲火車貨捐分卡

一月分	二千〇一十八元	七月分	一千〇七十六元
二月分	一千二百一十二元	八月分	一千六百二十六元
三月分	二千〇一十八元	九月份	二千五百三十七元
四月份	一千八百八十四元	十月分	二千六百九十一元
五月份	一千六百一十五元	十一月分	二千六百九十一元
六月分	一千二百一十二元	十二月分	二千四百二十二元
合計	二萬三千元		

高邑火車貨捐分卡

一月分	一千〇五十六元	七月分	七百九十二元
-----	---------	-----	--------

七
八

116

二月分	五百二十八元	八月分	六百六十七元
三月分	一千〇五十六元	九月份分	九百二十四元
四月分	七百九十三元	十月份分	二千〇六十八元
五月分	七百九十三元	十一月分	一千七百十六元
六月分	七百九十三元	十二月分	一千五百八十四元
合計	一萬二千七百六十元		

方順橋火車貨捐分卡

一月分	一千二百八十四元	七月分	五百四十一元
二月分	六百七十七元	八月份分	六百七十七元
三月分	一千三百六十二元	九月份分	九百四十七元
四月分	九百四十七元	十月份分	九百四十七元
五月分	八百一十一元	十一月分	一千三百五十三元
六月分	五百四十一元	十二月分	二千三百五十三元
合計	一萬一千四百四十元		

訓令第十四統稅局長令仰馳赴灤縣查明招包漁稅委員任校辦理征收漁稅情形呈

覆核辦文一月十五日

據報第七區二三四段招包漁稅委員任校勒令灤縣漁船追補秋季漁稅經灤縣政府科長調停補交六十元數十漁船俱已屈服及將向不征收漁稅之蝦油蝦醬統加漁稅並照裏外三分征收等情事查此項辦法並未據該委員呈報來廳如果屬實殊屬非是合亟令仰該局長遵照就近馳赴灤縣將任委員征收漁稅經過情形及所聞各節是否屬實詳確查明據實具復以憑核辦毋稍瞻徇遲延爲要此令

訓令稅捐各局卡遇有河北省國貨陳列館人員攜帶征品應予查驗放行文一月十五日

案准河北省政府工商廳咨開案據河北省國貨陳列館呈稱呈爲職館調查員即日出發擬請轉咨財政廳通令各局卡查驗放行以利公務事案查職館調查員攜帶征品沿途恐有留難情事前經呈准鈞廳轉函津海關監督公署轉飭各局卡查照在案惟各處統稅局卡皆隸屬河北省財政廳範圍若不事前通知仍虞不免滯阻爲此仰懇鈞廳鑒核轉咨財政廳通令各局卡對於職館各調查員攜帶征品往來經過各地即予查驗放行以利辦公等情據此查該館派員調查征集出品係爲比較陳列起見事極切要除由本廳發給護照外相應咨請貴廳查照轉行各局卡知照遇有該館人員攜帶征品往來經過各地即予查驗放行以免留難等因准此除分行外合亟令仰該局遵照遇有該館人員攜帶征品過境應即立予查驗放行毋少留難切切此令

訓令稅捐各局卡奉 部令上海風琴廠商務印書館中華書局科學儀器館等廠所製
風琴准照機製稅辦法辦理仰遵照文一月十五日
案奉

國民政府財政部第五五二八號訓令內開爲令遵事查上海風琴廠商務印書館中華書局科學儀器館呈請將該廠等所製風琴准予免稅一案前經大學院咨請核辦前來經部審核係屬仿製洋式貨物所有上海風琴廠所用雙鳳商標商務印書館所用孔雀及樂府商標中華書局所用彩鳳商標科學儀器館所用鳴鳳商標均經呈驗商標審定書並遵送墨標商標到部自應准予按照機製洋式貨物稅辦法辦理即於運銷國內時由經過第一關局征收出口正稅及內地稅各一道後概免重征運銷國外並准豁免一切稅厘以示提倡除分行並飭由關務署令行代理總稅務司遵照外合行檢發商標令仰該廳長遵照並轉飭所屬一體遵行毋違此令等因計發商標二十份到廳奉此除分行外合行令仰該局即便遵照辦理此令

訓令各縣縣長仰遵照定式造送十七年度預算書以憑彙編文一月十六日
案奉

省政府第三零二九號訓令內開案准國民政府文官處函開准財政部函開十七年度歲入歲出預算書亟待彙轉請代陳鑒核催辦並分函各機關協催等由附抄呈一件到處經即轉陳奉

主席諭應即照辦等因查編送十七年度預算書前由財政部將例言及書式樣本呈送到府當奉通令各機關遵照辦理在案茲准前由並奉前因相應抄同原件函達查照辦理等因到府查十七年度收支預算茲准

財政部皓電請飭廳迅速辦理等因當經令行該廳迅辦具報在案茲准前因除函復外合行照抄原附函呈
合仰該廳查照迅速辦理具報此令附抄發函一件呈一件等因奉此查本省各縣十七年度歲入歲出預算
書前經咨請民政廳分飭編造送廳彙編在案茲奉前因復查各縣經徵正雜各款爲本省歲入之大宗其應
支政法兩費亦經省政府第四十二次委員會會議議決公佈所有各該縣歲入歲出預算書亟應趕速編造
茲經本廳參照部頒例言書式擬定各縣政府編製十七年度預算書例言並書式除咨請民政廳查照並分
令外合行檢同例言書式各一份發該縣仰即遵照定式編造十七年度歲入預算歲出預算各三份限令
到二十日內逕送來廳以憑彙編並照式另造一份分呈民政廳備案其有已經編造呈送民政廳彙轉者應
仍遵此次令飭另行編送以昭劃一事關通案勿稍延緩切切此令

計發各縣政府編製十七年度預算例言書式樣本一份

訓令各局卡仰遵照定式速送十七年度預算書文 一月十六日

案奉省政府第三〇二九號訓令內開案准國民政府文官處函開准財政部函開十七年度歲入歲出預算
書亟待彙轉請代陳鑒核催辦並分函各機關協催等由附抄呈一件到處經即轉陳奉

主席諭應即照辦等因查編送十七年度預算書前由財政部將例言及書式樣本呈送到府當奉通令各機
關遵照辦理在案茲准前由並奉前因相應抄同原件函達查照辦理等因到府查十七年度收支預算茲准
財政部皓電請飭廳迅速辦理等因當經令行該廳迅辦具報在案茲准前因除函復外合行照抄原附函呈

令仰該廳查照迅速辦理具報此令附抄發函一件呈一件等因奉此查本省十七年度歲入歲出預算書亟待彙編前經令飭迅速編送在案茲奉前因復經本廳參照部頒例言書式擬定各機關編製十七年度預算書例言並書式除分行外合亟檢同例言書式各一份令發該局仰即遵照定式限令到二十日內編造三份呈送來廳以詳彙編萬勿延緩切切此令

計發各機關編製十七年度預算例言書式樣本一份

各縣政府編製十七年度預算書例言

- 一 預算年度應自十七年七月一日起至次年六月末日止
- 二 歲入預算書應將全年經征各項正款按照所列名目分別查填預算數有定額者應照額征數填列無定額者應查明近三年內實收最多之數填列備考欄內應將原定額征銀數及每銀一兩折合銀元若干明白填註說明欄內應將各該縣最近狀況經征情形詳細說明
- 三 歲出預算書應將行政經費司法費分編兩冊按照支出各款分別款項目節詳細填列但總數均不得超過定額
- 四 糧租內應提三厘四厘征解費及契稅等項應提辦公費均應按照規定數目於歲出預算書說明欄內分別詳細註明
- 五 填列銀元數目應以元爲本位如有零數按照去四進五法計算
- 六 預算書概以中國紙製之其篇幅寬狹格式大小均照部頒定式

某縣政府編造中華民國十七年度歲入預算書

歲入經常門

正賦如地丁錢糧
 收大額辦團費租
 升科處分官產地
 前升科織賦如董
 漁課黑土柳河道
 籽粒黑豆折價芝
 麻折價實業折價
 廳庭折價榨草價
 項均應分杆開
 列
 槽糧即屯糧及屯
 糧折價兩項應分
 杆開列

科 目	十六年度實收數	十七年度預算數	比 較		備 考
			增	減	
第一項田賦					
第一目正雜各賦					
第 節					
第二目槽 糧					

命 令

契稅應將正稅加
收學費等兩項分
杆開列

辦租官租各項雜
租均應就各縣開
有各目分別性質
逐杆開列

命 令

第二項契稅	第 節	第五目各項雜租	第 節	第四目官租	第 節	第三目族租	第 節

牙稅應分牙稅牙
用兩項開列

命
令

第 一 目	第 三 項 牙 稅	第 六 項 第 節	第 三 目 推 契 稅	第 一 目 第 節	第 二 目 典 契 稅	第 八 項 第 節	第 一 目 買 契 稅

命

令

第九項差 徭	第八項田房費用	第 目	第七項雜 捐	第 目	第六項雜 稅	第五項屠 宰稅	第四項當 稅

命

令

第十項雜收入	第一目司法收入	第 節	第二目官款生息	第 節	第三目契紙價	第 節	第四目雜項收入

命

令

第節 紅收入	合計經常經征各款	說日 明	第節	第百有 主慮	第節	第百有 主慮	第百有 主慮

某縣政府編造中華民國十七年度歲出預算書

歲出經常門

科 目	十六年度核定數	十七年度預算數	比 較		備 考
			增	減	
第一款 縣政府經費					
第一項俸 薪					
第一目俸 給					
第二節					
第二節					

命 令

第一目至第四目
應將省政府委員
會議議決各縣
經費預算案內第
三項所列之款按
照各該縣等級分
配填列

第二目薪 津	第一節	第二節	第二項辦公雜費	第一目文 具	第一節	第二節	第三節
					六		中華民國出十
					六		出賣書
					五		
					五		
					五		
					五		

命

令

第四目 消 耗	第二節	第一節	第三目 購 置	第三節	第二節	第一節	第二目 郵 電

命

金

第一節	第二節	第三節	第五目旅費	第一節	第二節	第三節	合計經常支出各款

第 一 年

三 期

							說明
--	--	--	--	--	--	--	----

訓令各局卡奉 省令轉奉 國府令各機關應遵照審計法施行細則第十六十七條

辦理仰遵照文 一月十六日

案奉

省政府第三零五八號訓令內開案奉

國民政府訓令第一五四號內開案據審計院呈稱爲呈請事竊查審計法施行細則第十六條各機關應將出納人員姓名履歷及保證金額錄送審計院備查遇有交代時亦同又第十七條各機關長官或經管出納人員交代時應將經管款項及物品詳列交代清冊移交管人員由該機關長官呈報上級機關轉送審計院備查均於計政攸關理合備文呈請鈞府通令各機關遵照辦理實爲公便等情據此除指令呈悉仰候令行各機關遵照辦理可也此令印發外合行令仰該省政府轉飭所屬一體遵照辦理此令等因奉此除通令外合行令仰該廳轉飭所屬一體遵照辦理此令等因奉此除分令外合亟令仰該_卡遵照辦理具報勿延此令

訓令各_卡局長奉 部令中央銀行輔幣券準備金十足存儲並由中央中國交通三銀行

充分兌現仰知照文 一月十六日

案奉

國民政府財政部訓令第五六三四號內開爲令遵事查中央銀行輔幣券兌換事宜自本月七日起改歸中央銀行辦理並由中央銀行委託各地中國交通兩銀行與輔幣券兌換總分各所同時無限制兌現照舊每輔幣券十二角兌大洋一元一案業經中央中國交通三銀行及各地分支行各處輔幣券兌換所均於同日起開兌在案前項輔幣券準備金十足儲存在市面流通實與現金無異各持券人等儘可照舊行使如需用現洋即向上開各銀行及兌換所隨時無限制兌現除分令並發佈告外合行令仰該廳知照並轉飭所屬一體知照此令等因並附發佈告奉此除分令外合亟檢同佈告令仰該縣長即便知照此令

附佈告一紙

訓令各縣縣長省府會議議決十八年開徵糧租辦法仰遵照文一月十七日

案奉

省政府第一零一號訓令開案查本府委員會第五十四次會議委員兼財政廳長李鴻文提議查本省各縣糧租前經第十九次委員會議決凡十七年上下忙尚未開征者應將上下忙併征已征齊十七年下忙者即接征十八年上忙已征齊十八年上忙者即接征十八年下忙惟十八年上下忙征齊者即不得接征通令各縣遵照辦理在案現在十八年開始已屆征收之期凡已征十七年上下忙者接征十八年上忙已征十八年上忙者接征十八年下忙已征十八年上下兩忙者即借征十九年上忙仍均以一忙爲限是否可行理合提

出會議敬候公決當經議決照原案通過由省府通令各廳縣等因除分令外合行令仰該廳遵照辦理此令等因奉此除分令遵照外合行令仰該縣長即便遵照議決案繼續接征仍將開征日期及應征糧租額數分年分忙造冊呈報備核其以前尙未征起各項務即照額征齊掃數報解以清界限毋延此令

訓令第二 火車貨捐局頒發實行新捐則並停征軍事附捐佈告仰張貼具報文 一月十七日

查本省火車貨捐援照豫鄂兩省辦法改訂新則前由本廳提經

省政府委員會議決照辦業將此項捐則印刷成帙逕行頒發該局定於十八年一月一日實行其向征軍事附捐亦即同日停止令飭一體遵辦各在案誠恐商民仍有不明辦法發生誤會情事特由本廳擬就佈告俾衆周知除分行外合亟令發該局仰即查收轉飭所屬各分局卡遍爲張貼並將張貼日期貼過地點分別報查此令

計發佈告十張 (兼佈告備)

訓令各縣局卡令發省委會議決土布免稅原案仰遵照辦理文 一月十八日

案奉

河北省政府訓令內開案查本府委員會第五十四次會議委員兼財政廳長李鴻文提議土布免稅擬照部令分清界限一案當經議決令財政廳照部訂六項辦法及標準四條通令各縣局照辦並行工商廳知照等

因除分行外合亟檢發原議決案令仰該廳遵照辦理此令計檢發原議決案一份等因奉此除分行外合亟抄發原件令仰該縣長即便遵照將該縣經征土布稅切實查明凡在部頒標準範圍以內者一律免征其不合標準者仍應征收至原有土布牙行係屬抽收牙用與稅厘性質不同自應照舊辦理不得稍有誤會仍將遵辦情形具報察核此令

訓令各縣縣長奉 省令國府通令各機關不得逕扣黨費仰遵照文 一月十九日

為令行事案奉

河北省政府訓令第一百號內開案奉

國民政府訓令第二二號內開據本府秘書處呈稱准中央執行委員會秘書處函開竊據屬會第六區黨部呈稱爲轉呈事據屬區第八區分部呈稱竊本黨乃領導全國之黨所有黨內一切行動均應遵照黨章以符本黨之主旨查近來各機關對於黨員之黨費無論是否黨員一律向薪俸項下扣除似此行爲殊屬不合查黨員黨費乃本黨基本費用各機關自無逕扣之理若不設法制止不但有違黨紀而且破壞黨章爲此呈請鈞部轉呈中央迅予通令全國各機關嗣後不得逕扣黨員黨費應由黨員直接向各該黨部繳納並請將以前所收之黨費一併按月退還以符定章等情理合據情轉呈鈞部鑒核示遵等情據此查黨費之征收黨費征收規則第一條已明白規定屬區分部直接辦理各機關豈得越俎用特轉呈遂予通令全國各機關遵照以免黨員二重負擔而維法令實爲黨便等情經呈奉常務委員批轉函國民政府通令軍政各機關不得逕

扣黨費等因在案相應據情錄批函請查照轉陳辦理爲荷等由理應呈請鑒核等情據此除分令外合亟令仰該省政府即便遵照并轉飭所屬一體遵照此令等因奉此除呈覆外合行令仰該廳即便遵照并轉飭所屬一體遵照此令等因奉此除分令外合行令仰該縣長即便遵照此令

訓令稅捐各局卡奉

部令勞動大學工廠部所製雙十商標花紙免稅仰遵照文

一月十九日

案奉

財政部第五七八號訓令內開爲令遵事准國立勞動大學函開案查敝大學勞工學院工廠部之出品均得享受免稅之優待如所製之雙十牌橡皮人力車胎橡皮鞋底以及其他橡皮品又青天白日齒輪商標燈等項均曾經貴部發給免稅執照在案茲該廠新製雙十商標之做造西洋各色花紙亦係機製之抵制洋貨品援照向例自在免稅之列相應函達請予發給雙十商標做造西洋各色花紙免稅執照藉便暢銷實經公誼等因准此查國立勞動大學工廠部所製之雙十牌橡皮人力車胎等項經部審核發給免稅執照並通行在案此次該工廠部所製之西洋各色花紙事同一律自應援案填給免稅執照函復及分行并飭由關務署令行代理總稅務司外合行令仰該廳長遵照即便轉飭所屬一體遵行毋違此令等因奉此除分行外合亟令仰該局即便遵照辦理此令

訓令各縣縣長頒發庫款分月征解表仰依式造送文

一月二十三日

查各縣經征解庫各種正雜款項名目繁多稽核匪易雖有各種月報表冊可資查考而分款造送參差不齊

明 說	合 計	一	二	三	四	五
<p>說明：本表係根據各縣呈報之各項稅收資料彙編而成。其內容包括：(一)各項稅收之總額；(二)各項稅收之構成；(三)各項稅收之增長情況；(四)各項稅收之分配情況；(五)各項稅收之徵收情況。本表旨在反映各項稅收之全貌，以供各界人士參考。</p>	<p>合計：各項稅收之總額，包括各項稅收之總額、各項稅收之構成、各項稅收之增長情況、各項稅收之分配情況、各項稅收之徵收情況。</p>	<p>一：各項稅收之總額，包括各項稅收之總額、各項稅收之構成、各項稅收之增長情況、各項稅收之分配情況、各項稅收之徵收情況。</p>	<p>二：各項稅收之構成，包括各項稅收之構成、各項稅收之增長情況、各項稅收之分配情況、各項稅收之徵收情況。</p>	<p>三：各項稅收之增長情況，包括各項稅收之增長情況、各項稅收之分配情況、各項稅收之徵收情況。</p>	<p>四：各項稅收之分配情況，包括各項稅收之分配情況、各項稅收之徵收情況。</p>	<p>五：各項稅收之徵收情況，包括各項稅收之徵收情況。</p>

命 令

填表須知

- 一 本表專為稽核各縣應解省庫款項未徵未解各數之用上半截稽核未徵數下半截稽核未解數
- 一 本表自十八年一月起按月由縣填造一份上月之表於次月五日以前必須造齊送廳
- 一 各縣填送本表紙張尺寸度須與後列表樣一律一張不敷可接填兩張不得參差不齊不合式者發還另造
- 一 所有應解省庫各款均須分別填列不得稍有遺漏
- 一 表內上截款目欄應將所有解庫之款目均須分別列入額征欄內如糧租則填額征數契稅則填比額雜稅則填包額以此類推額征數欄內除去蠲免或核減數即為實征數本月征獲數即本月所收之數本月征獲數與上月連前共征數相共即為連前共征數實征數欄內除去連前共征數即為未徵數
- 一 表內下截本月報解數欄內又分三小格第一格內為報解現款之數第二格即呈准抵解之數以奉到回照者為限未奉回照或尙未經核准已動支者仍歸入未解數欄但須於備考欄內詳細聲明第三格合計即第一二格現款與抵解兩數之總數本月報解數之合計與上月連前報解數相共即為連前共解數以連前共解數與本表上欄連前共征數相較即為下欄未解數
- 一 糧租一項應分別糧租年份分行填列不得僅填地糧或租課

一 除糧租外其餘各款如有本年以前之款尙未征齊者均應分行填列不得與本年應征之款混列一行

一 各縣地方款萬勿列入

一 如有應詳細聲明情形即於表內說明欄內填明

訓令各局長中央銀行輔幣券兌換所平津等五所暫緩一月裁撤仰知照文一月二十四日

爲令行事案奉

國民政府財政部十七年十二月三十一日第五七六一號訓令內開案查中央銀行輔幣券兌換事宜自本月七日起改由中央銀行辦理原有各處兌換所定於本月底一律裁撤業於第一三八號佈告並分別令知該廳遵照在案茲准中央銀行電請將南京及下關兩兌換所先行依限裁撤其餘北平天津徐州兗州泰安五所暫緩一月再行結束等由到部查南京及下關兩所業已電令遵照原定限期截至本月三十一日止結束具報至北平天津徐州兗州泰安等處五所自應暫緩一月截至十八年一月底止再行裁撤除電令五所遵照照舊兌現並分別咨令外合亟令仰該廳遵照並轉飭所屬一體知照等因奉此除分行外合亟令仰該局長遵照並轉飭所屬一體知照此令

訓令各縣縣長地方公款應督飭財務局妥爲經管文一月二十四日
爲令行事案奉

命

令

河北省政府訓令第一八九號內開案准河北省黨務指導委員會函開據天津縣指委會呈查統一全省財政已有明令各縣財務急應歸各縣財務局管理以資劃一而杜冒濫惟近來各縣稅收情形仍極紊亂巧立名目藉端敲取者所在多有或軍事當局設卡勒捐或縣自治費不歸財務局管理種種弊端不可言喻即天津縣亦坐此弊故民衆負擔雖日見加重而正當收入反日感其少此即收支不劃一政出多門所致也爲此懇乞鈞會轉函省政府請其再申前令命各縣政府統一財政收入以清積弊至所禱盼謹呈等情到會茲經本會第五十七次常會議決轉貴省政府核辦相應函達希即查照實爲公便等因准此除函復外合行令仰該廳查核辦理等因奉此除分行外合亟令仰該縣長即便遵照嗣後關於縣地方公款應即督飭財務局妥爲經管以收財政統一之效此令

訓令各縣縣長奉 部令應從嚴取締私發紙幣文一月二十四日
爲令行事案奉

國民政府財政部訓令第五七七九號內開查各省縣屬地方錢莊商號每有私自發行兌換銀元銅元制錢之紙幣或類似紙幣之票券行使市面希圖牟利此項紙幣在發行時既未經呈准所有發行數目暨準備實況均屬無可稽考如遇發行商店一旦倒閉其擾亂金融貽害地方影響之鉅何堪設想本部迭據各地方人民呈控有案自應嚴加取締以維幣政茲由本部佈告商民嗣後不得再爲發行其業已發行者限一個月內將發行額數及準備實況呈由地方政府查明轉報本部核定限令分期收回並應由該廳通飭所屬各縣隨

時查明從嚴取締呈報本部查核除呈咨函並佈告外合行令仰該廳遵照辦理並轉飭所屬各縣一體遵照辦理等因奉此除分行外合行令仰該縣長即便遵照此令

訓令各縣縣長 先總理像紀念幣應一律通用仰遵照文一月二十六日

爲令行事案奉

河北省政府訓令第一三三號內開案准國民政府財政部天津造幣廠咨開奉國民政府財政部訓令內開案查各省造幣廠鑄造新幣一案民國十六年間曾經政治會議議決停鑄袁幣改鑄

先總理像幣又經中央財政委員會議決

先總理像幣繪樣鑄模需時准暫用民國元年所鑄

先總理紀念幣舊模先行鑄用成色重量均照袁幣辦理各等因本部當即令行南京造幣廠遵照並通電浙贛皖粵各造幣廠一律停鑄袁幣如在鑄刻新模未成以前尚須鑄幣即向竊廠領取紀念幣舊模先行仿鑄各在案現在平津業經收復該廠鑄造新幣自應遵照通案改鑄

先總理像幣不得再鑄袁幣以昭劃一仰即遵照具復此令等因奉此查新幣模尙未鑄就之際自應派員先赴南京國民政府領取

先總理紀念幣模以便鼓鑄刻下此項紀念幣模業已領取到廠即行停鑄袁幣嗣後鑄幣如在新幣模未經頒發到廠以前暫用

先總理紀念幣鑄造成色重量均照袁幣辦理除分別咨行並佈告外理合咨請鑒察通令各縣佈告商民一體知悉遵用實爲公便等因正核辦間又准國民政府財政部世電內開准上海銀行公會函開以准上海交通銀行函開北方向用袁像銀幣自南方各埠通用

孫總理像銀幣後袁像銀幣早經停鑄因之運往北方者亦以孫像爲多惟北地對於

孫像銀幣迄今尙難一律通用確與政府威信有損至商業金融所感痛苦更不可言而喻似宜呈請國府電知北平政治分會及河北省政府通行所屬佈告商民對於

孫像銀幣務必一致通用以昭威信即祈貴會轉呈國府察核辦理等語准此查此事關係政府威信金融安危敝會自難漠視伏乞准電北平政治分會暨河北省政府飭令所屬佈告各界對於

孫幣一律通用以昭威信等由到部查

總理像開國紀念幣自去歲開鑄以來其重量成色迭經本部暨前金融監理局化驗多次均與法定相合各省通行信用昭著北平官商銀行亦認爲與法定相合一律使用商民人等更不應稍存歧視用特電請貴會省政府迅予佈告商民人等務各一律行使以重幣政而利金融並請將辦理情形電復爲感各等因准此當經本府委員會第五十四次會議議決行財政廳辦理除分別函電逕復外合行令仰該廳轉飭所屬並佈告商民人等對於

先總理像紀念幣一律通用不得稍存歧視以重幣政等因奉此除分行外合亟令仰該縣長遵照轉飭所屬並佈告商人等一體遵照此令

訓令第一火車貨捐局新捐則內洋錠等七項按八折征收仰遵辦文 一月廿六日

案准河南省政府財政廳咨開案准貴廳函開鄂豫火車貨捐新捐則即於十八年一月一日實行等因查此案昨准湖北財政廳函開准漢口總商會函以新訂鄂豫火車捐則所列洋錠硫化青錫箔白臘黃連厚朴魚肚等七項捐額過重准減二成按照新訂捐額八折征收當經分令各局遵辦並函復在案茲准前因相應咨請查照令遵等因准此查前准河南財政廳函送河南火車新捐則到廳提經

省政府委員會議議決仿照辦理由廳照印分行遵辦在案茲准函稱洋錠硫化青錫箔白臘黃連厚朴魚肚等七項業經湖北財政廳准減二成按照新訂捐額八折徵收豫鄂兩省既已分令實行本省自應照辦藉歸一致准函前因除分令並咨復外合行令仰該局遵照並轉飭所屬各分局卡一體遵照辦理此令

訓令稅捐各局卡奉 省令轉奉 北平政治分會函諮免蜜蜂稅仰遵照文 一月二十八日

案奉

河北省政府訓令第二二三號訓令內開案奉

中央政治會議北平臨時分會第七零一號函開據西山蜂場營業部等呈稱蜜蜂收稅迹近苛細懇乞准令

豁免以資提倡等情當經本會第三十次常會提出報告議決稅屬苛細應准豁免交北平稅務監督公署及河北省政府北平市政府查照等因除分飭外合行抄發原抄呈令仰該廳遵辦爲要此令等因計抄發原抄呈一件到廳奉此除分行外合將原件抄發令仰該局即便遵照辦理此令

訓令稅捐各局卡奉 部令長江電氣公司所製電氣器具准照機製稅辦法辦理仰遵

照文 一月二十八日

案奉

財政部第五七八號訓令內開據長江電氣製造公司呈稱竊商廠自備機器仿照外國最新式樣製成電氣器具品質不下於洋貨頗蒙社會所歡迎惟是運銷各地厘稅紛繁成本因之加高銷路不無阻礙殊難與稅率輕簡之洋貨相競爭爲特檢具附件呈請鑒核懇請對於商廠所出之電氣熨斗電氣火爐電氣煖鍋及電竈等品按照機製洋式貨物稅現行辦法准予減免稅厘通行所屬各廳關局一體查照辦理以恤商艱而維實業實爲德便再商廠此項貨物成本較昂寄遞不便故今特攝成照片呈供察核以替代貨樣之用尙祈通融辦理等情並附送貨樣影片商標等到部查該廠所製之電氣熨斗電氣煖鍋電氣火爐電氣竈等確係機製物品所用商標既向全國註冊局註冊自應准予按照機製洋式貨物稅現行辦法辦理即於運銷國內

時由經過第一關局征收出口正稅及內地稅各一道後概免重征運銷國外並准豁免一切稅厘以示提倡除分行並飭由關務署令行代理總稅務司遵照辦理外合行令仰該廳長遵照並轉飭所屬一體遵行毋違此令等因奉此除分行外合亟令仰該局卡即便遵照辦理此令

訓令

唐山公安局長
各縣區稅務局局長

抄發部定捲菸統稅條例令仰查照文

一月二十八日

案照捲菸捐稅性質不同管轄各異與部轄捲菸稅局不能爭收本省捲菸吸戶捐款理由迭經本廳詳為解釋通行知照在案惟中央徵收捲菸統稅辦法各縣局容或未盡深悉茲特將

國民政府財政部徵收捲菸統稅條例抄發藉便查考並應由各縣局曉諭所屬境內各菸商一體知照以期共喻除分行外合行令仰該局長即便遵照此令

附抄發條例一份(載法鏡欄)

訓令各縣縣長仰嚴行取締公司商號濫發紙幣文 一月廿九日

為令遵事案奉

河北省政府第二二九號令開案准河北省黨務指導委員會函開案查各公司商號發行紙幣之權律有明

文乃今茲各地公司商號林立並不曠行私自濫發紙幣或因利害之衝突互相傾軋或因時局變亂倒閉相循影響所及地面之金融頓生紊亂民間之財富一罄無遺險象環生誠有不堪設想者凡茲種種俱足以危害國計民生若不知亟早為謀貽患則將不知伊於胡底茲經本會第六十次常會決議函請貴省政府將各地商號公司之濫發紙幣者澈底考查嚴行取締以杜流弊而免害民相應函達即希查照辦理等因奉此除分行外合亟令仰該縣長遵照查明該縣商號公司如有濫發紙幣者應即嚴行取締為要此令

訓令各縣縣長頒發各縣糧租串票式樣仰即遵照印製填用文一月三十日

為通令事案查舊京直兩屬各縣糧租串票式樣不一且票上僅載糧銀數目並無折合洋元字樣其附加地方各費間有另加戳記亦並未詳晰分載數目既欠明瞭辦法亦未一致遂致經征員書任意朦混弊竇叢生茲經本廳擬就串票式樣將原有糧租額銀暨折合洋元及地方附加各費數目逐一詳載提出河北省財政整理委員會第一次全體委員臨時會議議決通令各縣自十八年起一律照辦除分行外合將規定串票式樣令發該縣仰即遵照式樣印製填用一俟上下忙征收截數即將應繳票根備文照繳以憑查核並將遵辦情形檢同印就串票各一份呈報備查毋違此令

計發糧租串票式樣各一紙

縣。○。省北河
票串租完

今據。鄉。○。里村花戶。○。完納。○。年
 ○。忙租銀。○。○。兩。錢。分。厘以阮折合
 洋。○。元。角。分。厘並附收。○。○。等捐洋。○。
 元。角。分。厘共合洋。○。元。角。分。厘
 如數完訖合給串票為證
 中華民國 年 月 日徵收員

縣。○。省北河
查存廳繳票串

今據。鄉。○。里村花戶。○。完納。○。年
 ○。忙。○。租銀。○。○。兩。錢。分。厘以阮折合洋
 ○。○。元。角。分。厘並附收。○。○。等捐洋。元
 ○。角。分。厘共合洋。○。元。角。分。厘如
 數收訖留此存查
 中華民國 年 月 日徵收員

租字第

號共徵洋 ○。○。元 ○。角 ○。分 ○。厘

縣。○。省北河
根存票串

今據。鄉。○。里村花戶。○。完納。○。年
 ○。忙。○。租銀。○。○。兩。錢。分。厘以阮折合洋
 ○。○。元。角。分。厘並附收。○。○。等捐洋。元
 ○。角。分。厘共合洋。○。元。角。分。厘如
 數收訖留此存查
 中華民國 年 月 日徵收員

租字第

號共徵洋 ○。○。元 ○。角 ○。分 ○。厘

訓令各縣長山西省銀行發行北平地名鈔票一律通用仰知照文

一月三十一日

為令行事案奉

河北省政府第二三八號令開案准北平山西省銀行函稱本行六月間奉總司令閻令鑄設北平分行違即抵平在草廠九條臨時辦事現已移住前門外廊房頭條正式營業並發行十元一元一角二角北平地名各種鈔票十足準備隨時兌現懇請鈞府飭令各機關一律通用等情除函復外合行令仰該廳查照並通飭各縣局知照等因奉此除分行外合亟令仰該縣長即便遵照並轉飭所屬一體知照此令

指 令

指令東光縣縣長賑款四千元發交來員領回仰另備單據送廳核辦文 一月五日

據呈並印領均悉該縣既無存之款所有應放冬賑准予由廳如數撥發除由庫動撥銀四千元交由來員領回外仰俟前款發到即行查收散放以惠災黎惟所具印領與章不合應由縣另備請款憑單領款總收據各一紙即日送廳以憑列支俟核辦完竣再將印領發回塗銷仰即遵照仍將收到銀數日期先行具報查核此令

指令南樂縣縣長賑款准由地糧內動撥仰即備具單據送廳核抵文 一月五日

呈悉該縣賑款四千元已由征在十七年地糧款內如數動撥應准抵解仰即備具請款憑單領款總收據加備解款聯單各一紙送廳核抵可也此令

指令永年縣縣長十二中學經費仰速設法籌撥文一月七日

皓代電悉學費緊要該縣如無存之款應即竭力就地設籌或暫行挪墊或分批接濟俾免停頓俟續收有款即行撥還仰即遵照並轉十三中校知照仍候

主席暨教育廳令遵此令

指令鷄澤縣縣長應撥黃河工款既已撥清仰即取具單據送廳核抵文一月七日

呈悉該縣應撥工款既已分次撥清仰即取具河務局請款憑單領款總收據加備解款聯單各一紙呈送來廳以憑核抵此令

指令涿縣縣長該縣代征西河歲修地租應即報解本廳併仰開具十六十七兩年清單

備查文一月七日

呈悉查北平特別市係以北京舊日市政公所及警察總監所管之界限為原有區域在以上區域以外之各項收入均應解歸本廳該縣代征西河歲修地租既在特別市區域以外應即報解本廳核收以清界限仰即遵照辦理仍開具十六十七兩年額征已未完數目清單呈送備查毋延此令

指令井陘縣縣長郭順意等行使偽造山西鈔票應速依法究辦文一月七日

呈悉郭順意等行使偽造山西鈔票既據該縣擊獲應速研訊確情依法究辦並遴派幹警緝張順禮等務獲歸案訊辦以儆效尤仰即遵照此令

指令任縣縣長馬前知事五月十一及六月十九等日所解各款概未解到仰向留辦交

代人員切實根究具報文 一月七日

呈悉查摺開馬前知事於本年三月二十六四月二十八等日抵解各款均已照數接收惟五月十一及六月十九等日抵解報解各款檢查概未解到究係因何遲悞應向馬任留辦交代人員切實根究具報交代未清以前不得任其離縣切切摺存此令

指令鹽山縣縣長仰查明十七年應蠲正賦確已完納在先者准抵完十八年下忙糧租

以示體恤文 一月七日

呈悉該縣十七年秋禾被災各村應蠲正賦值災案尙未彙案核明之際本難先行准抵既據稱殷實住戶多半完納而飢苦之民實有爲難仰即詳細查明如十七年應蠲正賦確已完納在先者應准抵完十八年下忙糧租以示體恤此令

指令望都縣縣長保定公安局補助費仰仍勉爲籌撥所請改期應毋庸議文 一月八日

呈悉此項警餉係該局陳明與該縣商允協撥之款仰仍勉爲其難設法籌措以資應用所請緩撥應毋庸議此令

指令第十六統稅局該局所屬各分卡開辦費應由局自行設法所請作正支銷碍難照

准仰即遵照文一月九日

呈及清摺書據均悉查該局添設各分卡應需開辦費事前並未據呈廳核准且有已經令飭撤銷及因地方反對正在行查核辦者在試設伊始推行能否靈利既屬毫無把握自未便任意開支此種款項如果率予照轉亦必上千剔駁倘款已實支應即由該局自行設法清理所請作正支銷之處碍難准行仰即遵照原件發還此令

指令栢鄉縣縣長據會呈算明田許宋雷等任內交代查核相符應准作為清結仰即備

具單據代為虛領虛解文一月九日

據會呈算明該縣田許宋雷四任暨王前知事任內各交代並送冊結請查核等情據此查冊開各款均屬相符應准作為清結惟查田前縣長前將各軍隊所提款項數目開單呈由

省政府令行到廳曾經轉飭檢取正式印收送核在案迄未送到應由現任檢齊送驗以昭核實除將冊結存查外仰即遵照迅將各任交抵款項分別備具單據代為虛領虛解以清案款毋延此令

指令鷓澤縣縣長所請將監所經費另外開支碍難率准文一月十日

元代電悉查原定各縣司法經費本係將一切司法用款包括在內並無另外准支監所經費之案戰委會所規定乃係當時權宜辦法此時未便再援斯例該縣所請監所經費另外開支及在司法項下另籌之處事關

通案碍難率准仰即遵照此令

指令阜城縣縣長禁烟罰款應速解廳所請支銷之處應毋庸議文一月十二日

呈悉查各縣禁烟罰款前經

省政府委員會第十七次會議議決應交本廳核收早經刊登公報公佈在案該縣此項罰款仰即遵照議案解廳應用所請支銷之處應毋庸議此令

指令新河縣縣長該縣按畝派款舉行各項要政姑准如擬辦理文一月十二日

呈悉據稱該縣籌辦各項要政用款並非隨糧帶征係按地畝攤派凡種地十畝以下者概免征收既據全縣士紳等共同議定姑准如擬辦理以後仍當體察地方情形設法減免以輕負擔併候
省政府暨民政廳核示此令

指令萬全縣縣長該縣賑款准由廳發仰即備單來廳具領文一月十二日

宥二代電悉該縣既無存之款可資放賑所有懷安縣賑款五千元暨該縣賑款五千元均准一併由廳核發除令懷安縣遵辦外仰即備具五千元之請領單據備文派員來廳具領以資散放仍候民政廳令遵此令

指令涿縣縣長賑款五千元發交來員領訖仰即查收散放文一月十二日

呈及印領均悉該縣賑款六千元僅能挪撥一千元請由本廳撥發五千元自應照發除發交來員領回外仰即查收妥為散放至此大所送印領與章不合應由該縣另備請款憑單領款總收據各一紙剋日送廳核辦

換回印領塗銷主挪撥之一千元究係動用何款亦即查明備具單據送廳核抵以清手續仍將收到銀數日期具報查核再賑款既領現金應即儘數散放未便以之移撥他用至應墊軍餉應由該縣長另行設法籌墊併即遵照此令

指令武邑縣縣長該縣賑款既已備齊應速辦理具報俟有征存准先撥還文一月十二日

濠代電悉該縣賑款既據籌借備齊應即從速辦理事竣造報至所墊之款俟有征存應准儘先撥還備具領解單據送廳核抵此令

指令赤城縣縣長賑款既稱無法挪墊應准來廳具領文二月十二日

呈悉該縣結至十二月底征存各款既已撥解無餘所有應發賑款如果就地實在無法挪墊應准備具請領單據專文派員來廳具領以資散放仰即遵照此令

指令雄縣縣長該縣賑款既無法籌墊仰即來廳具領文一月十二日

陷代電悉查各縣賑款前令由縣先行籌墊者不過移緩就急期於實惠早霑並非以施濟之空名強閭閻以担負該縣既無法籌墊仰即備具單據專文派員來廳具領以資散放此令

指令唐縣縣長該縣賑款仰速查放事竣備單送廳核抵文一月十二日

感代電悉該縣賑款既稱征存正雜各款尚可敷用仰速核實查放事竣備具領解單據送廳核抵此令
指令南皮縣縣長該縣賑款仰即切實查放事竣照章呈廳核抵文一月十二日

敬代電悉仰即切實查放務使實惠均霑至融用何款事竣照章備具單據呈廳核抵名單存此令

指令鹽山縣縣長賑款六千元由地糧項下動撥應准抵解文一月十四日

呈及解領單據均悉核案相符應准抵解除由庫列收列支外茲將回照印發仰即查收備案此令

指令永年縣縣長該縣猪牙行估衣牙行姑准歸李金堂等分別承包文一月十五日

呈悉該縣猪牙行估衣牙行既據查覆實難加足標額姑准歸李金堂等各按原認標額分別承包惟各稅包期一律截至十八年六月末日止以清年度業經省委會議決通過行廳通令飭遵在案該商等包期應截至十八年六月底為止所有包款照額截日攤算核明具報一面飭催帖照各費開單造册解送來廳以憑印填帖照令發給領仰即遵照此令

指令內邱縣縣長呈報籌借賑款辦法事屬可行仰速辦理文一月十六日

呈悉該縣對於賑款擬刷印賑災借款券每券以一元為限將來即以紙券抵完十八年地糧既據召集會議一致贊許應准照辦仰即從速辦理仍候 民政廳令遵此令

指令昌黎縣縣長賑款六千元發交領訖仰另備單據送廳核辦文一月十七日

呈及印領均悉除由庫動支銀六千元發交來員領回外仰俟該款交到即便查收妥為散放以惠災黎至所送印領與章不合應由該縣另備請款憑單領款總收據各一紙尅日送廳核辦再將印領發還註銷以完手續仍將收到銀數日期具報查核此令

指令寧晉縣縣長呈據財務局長等以財政困難擬請勸募公債三萬元一案應從緩議

文 一月十七日

呈悉該縣財政支絀應就原有縣款設法整理以期增加收入其在縣組織法未經完全實施以前所請募集公債一層應從緩議此令簡章存銷

指令易縣縣長仰仍查照前令傳諭王前知事迅速赴縣會算交代文 一月十七日

呈悉仰仍查照前令由該縣長逕行咨催並傳諭王前知事限一個月內派人赴縣會算結報倘再違延即行通緝嚴追毋貽後悔切切此令

指令薊縣縣長該縣屠宰稅及各牙行准吳善卿等分別承包至無人投標各行應另行

佈告再爲競投仰即遵照文 一月十七日

呈表均悉該縣屠宰稅暨各牙行共三十項吳善卿等投認標額既均超過定額應准歸該商等分別承包惟各稅包期一律截至十八年六月末日止以清年度業經通令飭遵在案該商等包期均應截至十八年六月底爲止所有包款照額截日攤算分別核明具報除屠宰稅發給縣諭接辦外各項牙行由縣暫先分給諭帖俾資營業一面飭催帖照各費開單造冊解送來廳以憑印填帖照令發給領至無人投標各行仍應另行廣爲佈告認真招商競投以維稅收在未經投定之先應諭令各舊商暫行代辦照額攤交稅款仰即遵照辦理具報表存此令

指令房山縣縣長該縣一切行政用款應按新定額數勻配支用所送稅捐經費書單發

還查銷仰即遵照文一月十九日

呈及附件均悉查本省各縣行政司法兩項經費業奉省政府另行規定自十八年一月份起實行通令飭遵在案所有該縣政府一切行政用款自應按照新定額數勻配支用其從前京兆財政廳所定稅捐征解等項名稱應即一律廢止何得再行沿用茲將送到稅捐經費書單發還查銷嗣後統以行政經費名目備具書單請領仰即遵照此令

計發還預算書三本請款憑單一紙

指令灤縣縣長第三師範學校十七年九月至十二月經費及增加經費仰在征存款內

按月發給文一月二十一日

四呈及書單均悉查閱所送第三師範學校十七年九月至十二月經常費書單按照十六年度預算數月支三千十六元六角六分六厘核案相符應予照撥又該校十七年度增加經費二千元亦經

省府委員會議決通過由本廳會同教育廳飭令按月照撥在案仰即查照先令飭在征存款內按月照數發給照章取具新式領款總收據加備解款聯單送廳核抵此令

指令鉅鹿縣縣長賑款准如所擬先行挪墊散放文一月二十一日

呈悉賑款關係緊要准如所擬先行挪墊散放俟有征起即行撥還照章備具單據送廳核抵仰速妥為辦理

命

命

仍候

省政府暨民政廳令遵此令

指令兼代寧晉縣縣長仰速散放賑款事竣備單送廳核抵文一月二十一日

呈及簡章均悉仰即妥速調查散放務使實惠均霑至動用何款事竣備具單據送廳核抵仍候

省政府暨民政廳令遵簡章存此令

指令阜平縣縣長賑款准由廳發仰即備單來廳具領文一月二十一日

呈悉所陳自屬實在賑款三千元應准由廳撥發仰即備具單據來廳具領仍候 民政廳令遵此令

指令昌平縣縣長明陵本年春季警察經費應准照發仰即備單抵解文一月二十三日

呈及書單均悉十八年春季明陵警察經費應准照案在征存款內撥發備具領款總收據加備解單呈廳抵解嗣後關於此款併即照此辦理毋庸再請填發支付命令以省手續再前次所撥十七年秋冬兩季經費尙未備文抵解到廳殊屬遲延併即查明動撥何款迅速呈請辦理抵解以清款目勿延書單存此令

指令邢台縣縣長張前知事准解回原籍看管並飭查有無財產變抵文一月二十三日

呈悉查該縣張前知事若文係由鹿總司令交縣管押罰款並未交出交代案內復虧一萬二千餘元之鉅雖時值變亂半屬因公動用奈辦理不善證據毫無自作之孽夫復誰尤惟現時在縣既無交代可言長此羈留亦屬於事無濟且據稱家貧親老思子表明殊堪憫惻始准如該縣長所請先將張知事解回原籍贖平縣交

現任李縣長嚴重看管一面詳細調查該員有無殷實親友暨祖遺財產可以代為擔保清理及查封備抵之處呈候察奪除令廣平縣遵辦外仰即遵照辦理具報並候 民政廳核示此令

指令南宮縣縣長賑款四千元准予抵解仰速補備總收據送廳核辦文一月廿四日

呈單均悉應准抵解惟領款總收據未據同送無憑核辦仰速補備送廳以憑核抵解單請款單暫存此令

指令曲周縣縣長該縣張前任及本任墊支警備隊經費仰速籌補文一月二十四日

敬日代電並市區代表吉文會等代電均悉該縣張前縣長任內動用牙雜稅開支警備隊經費一千一百六十八元會令就地籌還在案乃該縣長並不遵令代籌復又繼續動支銀六百餘元辦法實屬未合所請仍難照准仰即遵照先今各令迅速設法籌補解庫核收應用勿任再延並轉致市區代表吉文會等知照此令

指令大名縣縣長仰將短解黃河工款迅速措解足數取具單據送廳核抵文一月二十六日

呈及解單印收均悉查該縣奉撥黃河工款七千元除已撥交五千元外尚短二千元應即迅速籌措撥解足數一併取具該局新式請款憑單領款總收據加備解款聯單送廳方能核抵茲將單據三紙印收四紙先行隨令發還仰即查收遵辦毋得再延此令

指令博野縣縣長所請伐賣堤樹充作賑款殊屬非計應俟由廳發交查回散放文一月廿六日

呈悉查放賑所以濟貧前令先行籌墊者不過為移緩就急計豈可以地方護堤之樹株砍伐變價以充賑款所擬殊屬非計應無庸議該縣賑款四千元業據另文派員來廳具領應俟籌集另行發交查回以資散放仰

即查照仍候

主席暨民政廳建設廳示遵此令

指令高陽縣縣長賑款四千元仰即備文來廳具領文 一月廿六日

銑代電悉該縣賑款四千元既稱實難籌措應即由廳撥發仰即備具單據專文派員來廳具領以資散放此

令

指令永年縣縣長賑款五千元已發交領訖仰即查收散放文 一月三十日

呈及單據均悉該縣賑款五千元已於一月十八日照數發交來員領訖除將單據存案外仰俟該款齊到立即查收尅日散放員報仍先將收到銀數日期報查此令

指令鷄澤縣縣長賑款四千元仰即派員來廳具領文 一月三十日

呈及單據均悉此次所撥賑款應由該縣派員來廳具領所請匯寄邢台中行之處應勿庸議仰即遵辦單據存此令

指令廣平縣縣長賑款四千元發交領訖仰補備單據送廳核辦文 一月三十日

呈及印領均悉此項賑款四千元業於一月十一日發交來員領訖仰俟該款齊到即行查收散放具報一面補備正式請款憑單領款總收據各一紙送廳核辦後再將印領發還註銷以完手續此令

指令保定公安局局長十二月份補助費准由清苑等縣提撥給領文 一月三十日

呈及請款憑單印領均悉該局十二月份補助費自應照案核發惟現在庫款支絀無款可撥應准如來呈所請由容城新樂分担半數其餘半數由清苑縣撥給除分令清苑縣動撥銀二千五百元容城新樂各撥一千二百五十元解交濟用外希即派員逕赴各該縣政府接洽領用仍將領到銀數日期報查此令

指令武清縣縣長所擬勻配警餉辦法應准照辦文一月三十日

呈表均悉查所擬擴充警額勻配警餉以節餘之款爲服裝費用既與規定經費無所出入應准照辦仍候民政廳示遵表存此令

指令饒陽縣縣長賑款四千元仰即來廳領取散放文一月三十一日

號代電悉該縣賑款四千元現屆嚴冬亟應散放既稱無法可籌應准由廳撥發仰即備具單據派員來廳領回從速散放以濟災黎此令

指令博野縣縣長土布稅及土布牙稅應查照前令分別辦理所請一律豁免應毋庸議

文一月三十一日

號代電悉前以土布免稅擬照部令分清界限凡在部頒標準範圍以內者一律免征其不合標準者仍應征收至原有土布牙行係屬抽收牙用與稅厘性質不同自應照舊辦理業於本廳第一四一號訓令通飭遵辦在案該縣土布稅及土布牙稅應即查照前令分別辦理所請應毋庸議仰即遵照此令

法

規

法 規

國民政府財政部徵收捲菸統稅條例十七年一月十八日國民政府公佈

第一條 凡一切捲菸及其菸葉製成之貨品除國內土製之菸葉菸絲外均應照本條例之規定完納捲菸

統稅

第二條 捲菸統稅爲中央國稅由財政部於相當地點設立全國捲菸統稅總處征收之其各省應設捲菸

稅局由總處酌量籌設呈部核定

關於前項統稅之檢查緝私事務由該處辦理之

第三條 凡一切進口之捲菸及以菸葉製成之貨品於繳納進口正稅及二五附稅後應按照海關估價復

納捲菸統稅百分之二十凡一切在本國境內設廠製造之貨品概應由主管機關以海關估價爲

標準征收百分之二二五(即每百元征收二十二元五角)即准其行銷各省及租界商埠不再重

征他項稅捐

第四條 關於捲菸粘貼印花事項由所在地捲菸稅局派員駐廠監貼不論在租界商埠之內或租界商埠

之外銷售捲菸其箱上均應粘貼印花違者以私論

第五條 凡省市各地方政府及軍警機關對於捲菸稅範圍內之檢查緝私事項由財政部咨行各主管機

圖所屬一體協助辦理

第六條 關於取締捲菸營業事項另定之

第七條 凡本條例未經規定事項由財政部隨時以部令行之

第八條 本條例自民國十七年一月二十七日施行

「修正」河北省財政整理委員會組織條例

第一條 本省政府為整理全省財政設河北省財政整理委員會

第二條 本會額設委員十一人除財政廳長為當然委員外餘就熟悉河北財政情形及有專門學識人員

並省政府委員中分別聘請或公推之

第三條 本會設委員長一人由財政廳長兼充

第四條 本會設常務委員若干人處理會務

第五條 本會設左列各股每股置主任一人由常務委員兼充

一、總務股 凡預備開會及會議紀錄並文書會計庶務等事皆屬之

二、編查股 凡擬訂章則調查本省及各縣同財政狀況並各省財政情形等事皆屬之

第六條 本會會議事項如左

一、省政府及財政廳交議事項

二、本會委員提議事項

三、會外人陳請事項

第七條 本會議決事項分別請由省政府或財政廳核議施行

第八條 本會執行職務遇必要時得向主管機關調閱卷據或請其派員出席說明

第九條 本會會議由委員長主席委員長因事不能出席時由常務委員公推一人主席

第十條 本會會議事件以出席委員之多數議決可否同數時取決於主席

第十一條 本會委員均為名譽職但得酌給公費

第十二條 各股置辦事員各若干人其名額視事務繁簡酌定因繕寫抄錄事宜並得酌用僱員

第十三條 本會經費由財政廳擬具預算案經省政府委員會議決支給

第十四條 本會會議規則另定之

第十五條 本條例自省政府委員會議決公佈之日施行

第十六條 本條例如有未盡事宜得隨時提議修正之

河北省招商承包稅捐通則 十八年一月四日省政府委員會第五十四次會議通過

第一條 本省稅捐以省政府財政廳委派官吏徵收為原則但於必要時得招商承包

第二條 承包稅捐者須具有左列資格之一

一、資本充足信用素著之商號

二、家道殷實信用素著之商人

第三條 承包稅捐者須出具承包請願書取具殷實舖保兩家以上之保結呈請財政廳或招包委員核定

第四條 承包期間以一年為限應依會計年度自七月一日起至次年六月末日止不得中途退包

第五條 承包稅捐徵收區域即以原定區域為限

第六條 承包稅捐如有二人以上請願時以投標決之

投標規則另定之

第七條 承包稅捐經核准者須按全年包額預交十分之二保證金至承包期滿時照數發還

前項保證金以現款為原則如不能全交現款者得酌令抵交有價證券或不動產之契據但不得

過保證金額十分之三

第八條 承包稅捐者徵收稅捐應照規定之稅則捐率及各項徵收章程辦理

第九條 承包稅捐者每月所收稅捐須按分月解款表於次月五日前照數解交財政廳核收如有短少延

誤實成舖保賠墊

分月解款表另定之

第十條 承包稅捐者查獲漏稅貨物一面呈報財政廳一面送請該管縣政府或公安局辦理不得私自處

罰

第十一條 承包稅捐者如有違章浮收或對於漏稅商民擅行罰辦時除將浮收或私罰款項勒令退還外並依其額數一倍至十倍處罰之

第十二條 承包稅捐者如擅自停收時其徵收事務暫由該管縣長派人接辦並呈報財政廳招商另包在新承包稅捐者接辦前所有短收款項由原舖保如數賠繳

第十三條 承包稅捐者須自行徵收不准轉包他人

違背前項規定時應將轉包所得之餘利悉數充公

第十四條 本通則如有未盡事宜得由財政廳提請修正

第十五條 本通則自省政府公佈之日施行

河北省招商承包稅捐投標規則 十八年一月四日省政府委員會第五十四次會議通過

第一條 本規則依河北省招商承包稅捐通則第六條第二項規定之

第二條 投標之地點日期及最低額應由財政廳或招包委員於十日前公佈之

第三條 投標人應於投標前向財政廳或招包委員指定處所掛號並交押標金押標金額由財政廳或招

包委員酌定之

前項押標金除掛號而不投標者外一律發還

第四條 財政廳或招包委員須備就標圖及投標籤投標人應按後附籤式逐項填明當場投入標圖

第五條 投標以認包額最高者為得標其認包額相同時以抽籤定之

第六條 得標人應於五日內填具承包書取具保結連同保證金呈送財政廳或招包委員核收

第七條 得標人如不能依限取具保結呈繳保證金或故意退包時得按認包額處以十分之一至十分之

三之罰款前項罰款得標人如延不繳納除責令鋪保代繳外以認包額次多數者為得標如次多

數不及最低額時須另行招包

第八條 舉行投標開標如財政廳執行時由省政府派員蒞場監視招包委員執行時由縣長或其代表蒞

場監視投標完畢即時開標當場宣佈

第九條 本規則如有未盡事宜得由財政廳提請修正

第十條 本規則自省政府公佈之日施行

投 標 籤 式

承 包 稅 捐 投 標 籤				
姓名	籍貫	住址	職業	認包 數目

計

劃

計 劃

提議取消灤縣唐開古稻偏五鎮商雜稅案 第五十一次省委會議決免除

為提議事案查前據唐山鎮商民瑞生成等及唐山開平古冶稻地偏涼汀各鎮商務分會呈請取消各鎮商雜稅一案先後奉 省府令飭廳查核辦理並據灤縣商務分會唐山古冶稻地偏涼汀各代表羅香圃等以前情運呈到廳經廳先後令縣並委員閻志士前往查復去後旋據灤縣縣長張士傑呈復畧稱查唐山開平古冶等五鎮商務稅暨各項牙稅多係創自前清所收欸項除解庫外餘撥地方各項經費列入預算並非軍閥時代新創苛細稅捐可比若一律停征在庫欸既受損失地方各項經費均將無法辦理列表請鑒核又據委員閻志士會同公安局長朱廷燎電稱唐開古稻偏五鎮商雜稅各商民環求豁免查商雜稅一項僅五鎮征收他處則否實不允並稱唐山開平兩鎮本屬灤豐兩縣轄境屬灤縣界內則收之屬豐潤界內則無之各等情前來復查該五鎮商雜稅一項由來已久招商標包年計包額共二萬八千七百餘元內分解庫二萬三千一百餘元撥地方欸五千五百三十餘元係屬正當收入驟行議免不特庫欸大受損失即地方公欸亦無着落所請取消本難照准惟既據委員查明前項商雜稅僅五鎮征收他鎮俱無且唐山開平兩鎮屬豐潤者不征屬灤縣者獨征此等辦法殊欠公允擬請將唐山開平古冶稻地偏涼汀五鎮商雜稅一律取消以免

備枯而示體卹其餘尚有各項牙行及牲畜屠宰花生等稅均應照舊辦理不在取消之列龍縣亦不得援以為例是否有當理合提出會議敬請

公決

提議土布免稅擬照部令分清界限案一月四日第五十四次省會提出

省政府委員會第四十八次會議議決土布一律免稅亟應通令縣局一體遵辦惟此次國民政府財政部訓令於土布免稅辦法會飭仍照從前成案辦理查民國七年部頒土布免稅標準有四端六項在此範圍以內之土布自應免納一切稅釐其不合標準及各縣土布牙行所抽牙用與稅釐性質不同者似仍難概予免征自須根據部令分清界限以符原案而免悞會理合提出會議敬請公決

六項辦法

- 一 其織法必須與向來之土布織法相同或與向來中國棉布織法相同即係仿羅布之織法惟其他仿照外國各棉布織法之布疋不在其內
- 二 須由舊式人工手機織出
- 三 純係原色或加以晒白者寬不得過二十四英寸其他各布不得過二十英寸
- 四 所用之紗或土紗或洋紗均可其粗細過二十號

五 經緯紗俱用單綫在未織成布之先確保未經煉過

六 顏色或本色未染或加以晒白或先織後染或先染後織或染成之布而後用石灰或他項藥物按向

來中國之法印成白花均在其內惟特別煉光或加粉之布正不在其內

重訂土布標準四條

一 經紗每英寸不能逾七十條之數緯紗不能逾六十條之數

二 織布之法不能用斜紋布織法並不能用提花架織法

三 織布不能用絲光綫

四 如經緯之內或經或緯一有用雙綫者則每百斤征稅一兩二錢五分如經緯俱用雙綫者則每百斤

征稅一兩五錢

提議各縣以糧租抵解民間借款擬定分年償還辦法案 一月四日第五十四次省委會提出

為提議事本省政府成立以後迭據各縣呈報前次軍閥向地方借款均指定以糧租銀兩作抵現值開征之際民間多根據前案請求抵還應如何辦理紛請指示並有於開征之後各縣長竟自行照案將所收之款撥還地方或准地方以所執印收抵完正賦者不一而足查請求償還借款者計南宮等二十四縣共五十餘萬元已照案撥還者計甯晉等七縣共十四萬二千餘元此種款項多係借自民間若不照案償還殊失債民之惜惟值庫儲空虛之際為數甚鉅如欲歸償力實未遑經本廳再四籌議凡已經撥還地方之款及已收抵完

正賦之印收應請准予照銷不溯既往其未還之款及尙未收回之印收應由省府明定分期償還辦法如
 一縣之中數在一千元以下者一年還清一萬元以下者分三年還清一萬元以上三萬元以下者分五年還
 清三萬元以上十萬元以下者分十年還清自民國十八年起每年分兩期照付嗣後如有續報各縣亦均照
 此辦理如此明白規定在人民得以不受損失所擬是否可行理合將已據呈報到廳之各縣借款數目開單
 提出敬候
 公決

各縣以應征糧租向地方抵解款項數目表

縣別	數
南宮	一十萬元
青縣	一萬七千三百一十八元
東光	一萬五千元
新樂	一萬四千元
阜城	一萬五千六百元
定縣	七千一百七十五元
磁縣	八萬元

河 北 財 政 公 報

昌平	五千四百七十二元
博野	二萬四千元
長垣	二萬七千六百八十一元
大城	一萬元
涞源	三千元
涞水	三千元
沙河	七千元
鉅鹿	四萬四千七百八十五元
涿縣	一萬零七百零六元
良鄉	一千元
臨城	三千零四十五元
大興	五千元
寧晉	一萬零七百元
房山	三千元
蘆縣	八千元
計	

計

劃

高 邑 一萬五千元

大 名 七萬元

以上迭次呈廳請求發還者共二十三縣計五十餘萬元

襄 晉 六萬七千三百元

房 山 九百五十九元

永 年 二萬六千六百八十六元九角四分六厘

威 縣 一萬六千九百元

清 豐 四千四百八十元

完 縣 二萬二千五百元

武 邑 四千三百五十元

以上係不俟廳令准擅先撥還者共七縣計十四萬二千餘元

提議軍隊由各縣提支挪借各款擬定核銷並償還辦法案一月四日第五十四次省委會提出

爲提議事案奉

鈞府委員會第十三次議決辦法各軍向縣提款在第一號訓令以後者由縣長負責不准作抵在第一號訓令以前者由縣檢據造冊呈候核辦等因當即飭令各縣遵辦去後旋據各縣將第一號訓令以前各項收據

先後呈送前來經廳逐案查核計天津等七十八縣共銀二百三十一萬三千餘元內有由正雜各款提支者計一百三十萬零九千餘元由地方各項挪借者計一百萬零零三千餘元一遇縣長交替前後任率因此項墊款時起糾葛紛紛請抵不惟應付困難且無折衷辦法值此庫款奇絀之秋若概准作正開支則爲數過鉅省庫力有未逮若長此久懸不特交案難以結束亦未便貽累人民本廳職司財政於國於民均不能不兼籌並顧審慮數四惟有將已支正雜各款一律准其抵解銷案其挪借各款未經撥還尙在虛懸者按照成數酌訂年限一千元以下者一年一萬元以下者三年一萬元以上三萬元以下者五年三萬元以上十萬元以下者十年十萬元以上者十五年自十八年起每年分兩次償還如是辦理庶人民墊借可免永懸無着庫款支出不至遽受損失此外各縣如有續報提支款項應即照此辦理是否有當理合列表提出敬請公決

提議請援照第十九次議決案通令各縣繼續開征糧租案 一月四日第五十四次省委會提出

爲提議事查本省各縣糧租前經第十九次委員會議決凡十七年上下忙尙未開征者應將上下忙併征已征齊十七年下忙者即接征十八年上忙已征齊十八年上忙者即接征十八年下忙惟十八年上下忙征齊者即不得接征通令各縣遵照辦理在案現在十八年開始已屆征收之期凡已征十七年上下忙者接征十八年上忙已征十八年上忙者接征十八年下忙已征十八年上下兩忙者即借征十九年上忙仍均以一忙爲限是否可行理合提出會議敬候

公

牖

河北省政府主席商

呈 河北省政府酌加第一第二兩火車貨捐局比額繕具表冊請查核備案文 一月十五日

呈為酌加第一第二火車貨捐兩局比額繕具表冊仰祈

查核備案事案查本省火車貨捐改照豫省新捐則征收一案前由 總文提出 亦早經 呈准 查核備案在案

省政府委員會第四十七次會議議決照辦豫省新捐則令行到廳業經 廳將新訂捐則印就分行第一第二兩火

車貨捐局於本年一月一日一律實行並由廳呈復各在案此項新捐則係按照近年物價核訂並改錢為銀

較諸舊例多寡雖有不同統計實已增加所有該兩局及所屬分局卡比額自應分別增訂以資策進查第一

火車貨捐局新訂全年比額十一萬一千一百八十六元擬酌加八成共為二十萬零一百三十五元第二火

車貨捐局暨所屬分局卡新訂全年比額三十二萬元擬酌加八成共為五十七萬六千元並擬自本年一月

一日起暫行試辦六個月俟屆期滿察看實征狀況再行酌量增減除由 廳逕行該兩局遵照辦理外理合

繕具比較表冊備文呈請

鈞府查核備案謹呈

河北省政府主席商

計呈送第一第二火車貨捐局比較表一份（表見會令備）

呈 河北省政府統計表俟奉到部頒程式後編輯呈送請鑒核文 一月廿八日

呈爲呈復事案奉

鈞府第四九七號訓令奉

國民政府行政院令飭將編定或刊佈各種統計材料檢送兩份並嗣後新編之件隨時檢送以憑彙轉等因奉此查前直隸財政廳所編統計表核與現時財政狀況多未適合業經電請

財政部頒發新定程式以憑編制在案茲奉前因除俟奉到部頒程式編輯呈送外理合具文呈請鈞府鑒核轉呈實爲公便謹呈

河北省政府

呈 河北省政府安法銀行請補發五釐半借款損失債票祈核示文 一月廿九日

呈爲呈請核辦事案據前直隸省銀行轉到天津華比銀行函開頃接比國安得瓦地方安法銀行函稱民國二年將直隸五十萬鎊五厘半借款二十鎊票面之債票四張已燬於火請向貴處照本借款合同第九款規定請求補發訓票該持票人等尙存有未簽名之債票特備爲補發燬票之用又前項被燬殘票四份現尙留存難作憑證如何之處即祈賜復等因准此查本借款合同第九款載設有因故遺失損壞或燬減債票息票情事省政府約定按照情形將新債券或新息票給與有受權者但須認繳費用並呈明發生證據之件省政府以爲數足者等語此次來函所稱既有被燬殘票證據尙屬完備可否由鈞府函托 駐比公使就近查明該項燬票如果有應行補發之必要即請其代表

鈞府將該持票人所存未經簽名之債票照原簽名蓋印給與債權人收執並酌量收費以符原約之處理合
其文呈請

鑒核辦理並指令遵行謹呈

呈 呈 河北省政府呈報驗契處成立日期文

呈為呈報事案奉

財政部第四九四五號訓令內開為令行事查本部驗契條例前經呈奉國民政府核准公佈並由部製訂各

項章則先後施行在案茲查王官鼎買治邦二員堪以派委為該省驗契專員除令委外合行檢發條例等件

仰該廳即便遵照會同該員辦理此令計發驗契條例章程及補充辦法獎懲辦法各一件等因當由

向

鈞府委員會提出報告旋奉

鈞府第四三九號訓令內開案查本府委員會第五十六次會議委員兼財政廳長李鴻文報告本省驗契事

宜應如何辦理請公決一案當經議決本省驗契事宜由財政廳會同部派人員分期辦理在案合行令仰該

廳遵照辦理此令等因奉此遵就廳內組織驗契處於本月二十八日成立開始工作除會同

部派專員呈報

財政部並通令外所有組織驗契處成立日期理合呈報

鈞府鑒核備案謹呈

河北省政府主席商

咨 文

河北省政府教育廳第四師範經費已令南和等縣速撥請查照文 一月八日

為咨復事案准

貴廳咨以據第四師範學校校長尹全智呈報元氏南和兩縣欠撥經費情形囑為嚴令催辦以重教育等因查第四師範學校因籌備開學需款急切自係實情自應嚴飭各該縣從速籌撥以資應用除分別嚴令該兩縣無論如何為難趕將欠撥校費分別陸續按月籌濟外相應咨復

貴廳查照轉令該校知照此咨

河北省政府教育廳

咨河北省政府教育廳第四中學經費已按照十六年度預算更正照補並令豐灤兩縣

永久劃撥請查照轉知文 一月十二日

為咨復事案准

咨 文

五

查廳咨據第四中學校校長曹乾元呈職校自遷唐山後學生共有六班已達二百餘人月赴盧龍請領經費相去既遠實多未便擬請自本年十月起咨請財政廳轉飭灤縣豐潤兩縣永久劃撥又職校經費十七年八九兩月由灤豐兩縣每月各劃領銀九百八十九元六角六分六厘按照十六年度預算每月少領銀一百一十五元並請飭由兩縣更正如數找發清欸等情該校所求係因有萬非獲已情形似屬可行囑即查核辦理飭遵見復等因准此查該校經費十六年度預算常年應支一萬三千三百七十六元每月應攤一千一百四元六角六分六厘前由該兩縣劃領八九兩月經費均按九百八十九元六角六分六厘係按十五年度預算數請撥計每月少領銀一百二十五元茲據請將十六年度舊預算數目更正由十月份起改由該兩縣永久劃撥以資維持並將八九兩月少撥之數分別補給自應照准除分令遵照並行盧龍縣知照外相應咨復貴廳查照飭遵此咨

河北省政府教育廳

咨河北省政府教育廳第八師範學校建築工程及購置各物已令正定縣長切實驗收

尙屬相符希即查照文一月十四日

爲咨復事前准

貴廳咨送省立第八師範學校造送十六年十月至十七年十月開辦費支出計算書據等件囑派員驗收見復等因當經令飭正定縣縣長就近前赴該校將此次開辦建築工程及購置各物分別切實驗收具報以憑

續辦去後茲據該縣長呈稱奉令遵將該校各項建築工程及購置各物逐一勘驗委係工堅料實購置各物亦毫無虛糜理合呈報鑒核等情前來除所送計算書據等件業經逐加覆核數目尙屬相符應俟彙案轉送外相應咨覆

貴廳查照此咨

河北省政府教育廳

咨河北省政府民政廳請分飭所屬各機關速編十七年度預算書並送編製例言及書

式文一月十七日

爲咨請事案奉

省政府第三零二九號訓令內開案准國民政府文官處函開准財政部函開十七年度歲入歲出預算書亟待彙轉請代陳鑒核催辦並分函各機關協催等由附抄呈一件到處經即轉陳奉

主席諭應即照辦等因查編送十七年度預算書前由財政部將例言及書式樣本呈送到府當奉通令各機關遵照辦理在案茲准前由並奉前因相應抄同原件函達查照辦理等因到府查十七年度收支預算書准財政部咨請飭廳迅速辦理等因當經令行該廳迅速具報在案茲准前因除函復外合行照抄原附函呈令仰該廳查照迅速辦理具報此令附抄發函一件呈一件等因奉此查本省十七年度歲入歲出預算書亟

特彙編前經咨請

貴廳分飭所屬各機關迅速編造呈請議決送廳彙編在案查奉前因復查各縣經征正雜各款為本省歲入之大宗其應支政法兩費亦經呈請令飭各縣一併呈報因奉地查本管十七年度歲入歲出預算書應由貴廳備案外相應檢同各機關編製預算書例言及書式各一份咨送查照即希分飭直轄各公安局及其他附屬各機關遵照定式限期編齊送由 貴廳彙總提出大會議決咨送貴廳以憑彙編幸勿延緩至緞公誼此咨

河北省政府民政廳

計咨送各機關編製十七年度預算書例言書式樣本一份

咨河北省政府

教育廳設

應請分飭所屬各機關速編十七年度預算書並送編製例言及書

式文一月十七日

為咨請事案奉

省政府第三〇二九號訓令內開案准國民政府文官處函開准財政部函開十七年度歲入歲出預算書應

待彙轉請代陳鑒核催辦並分函各機關協催等由附抄呈一件到處經即轉陳奉

主席諭應即照辦等因查編送十七年度預算書前由財政部將例言及書式樣本呈送到府當奉通令各機關遵照辦理在案茲准前由並奉前因相應抄同原件函達查照辦理等因到府查十七年度收支預算茲准財政部皓電請飭廳迅速辦理等因當經令行該廳迅辦具報在案茲准前因除函復外合行照抄原附函呈令仰該廳查照迅速辦理具報此令附抄發函一件呈一件等因奉此查本省十七年度歲入歲出預算書亟待彙編前經咨請

貴廳分飭所屬各機關迅速編造呈請議決送廳彙編在案現在閱時已久尙多未准造送茲復奉令前因亟應迅速遵辦現經敝廳參照部頒例言書式擬定各機關編製十七年度預算書例言並書式除分咨外相應檢同例言書式各一份咨送

查照即希分飭所屬各機關遵照定式限期編齊送由

貴廳彙總提出大會議決咨送敝廳以憑彙編幸勿延緩至緝公誼此咨

河北省政府

財政廳

計咨送各機關編製十七年度預算書例言書式樣本一份

各機關編製十七年度預算書例言

公 順

- 一、編製十七年度預算書應從十七年七月一日起至次年六月末日止
- 二、各機關凡有經征或直接或收入之款均成悉數編造歲入預算書應需經費及其他應支之款均應編造歲出預算書如不經管收入者應專造歲出預算書
- 三、各機關依照部頒定式就應收應支之款分別性質編製歲入經常門或臨時門預算書歲出經常門或臨時門預算書經常門臨時門應分編兩冊
- 四、填列銀元數目應以元為本位如有零數按照去四進五法計算
- 五、預算書概以中國紙製之其篇幅寬狹格式大小均照部頒定式

某機關編造中華民國十七年度歲入預算書

歲入經常(或臨時)門	
科	目
第一款	十六年度實收數
	十七年預算數
	比
	增
	減
	備
	考

第一項	第一目	第一節	第二節	第三節	共計經常(或臨時)	支出	其他

某機關編造中華民國十七年度歲出預算書

歲出經常(或臨時)門

科 目	十六年度核定數或 十六年度實支數	十七年度預算數	比		備 考
			增	減	
第一款某機關經費					
第一項俸 薪					
第一目俸 給					
第一節					
第二節					

第二目薪 津	第一節	第二節	第二項辦公雜費	第一目文 具	第一節	第二節	第三節

公
版

三

第二目郵電	第一節	第二節	第三節	第三目購置	第一節	第二節	第四目消耗

公 版

第一節	第二節	第三節	共計經常(或臨時)				國文

公 報

一五

咨河北省政府教育廳第七師範學校經費已由廳酌定辦法分令濮陽等縣遵辦請查

照文一月二十一日

爲咨復事案准

貴廳咨以據第七師範學校呈大名縣應撥經費久未撥付開學進行極感困難當經招集同仁開會討論爲根本安全計擬定他縣分担辦法請轉咨照辦等情一案尾開查本省師範中學共計三十七校雖所撥經費多寡不均均已先後開學獨該校以在戰事區域損失較鉅至今未能籌備招集前經兩廳會商令飭大名縣迅速撥付八九兩月份經費以資修補現據該縣呈復僅能撥給一千元杯水車薪於事無補且該縣歷經軍事荒年實已筋疲力盡以後每月經費更難望其繼續照撥該校長所請改由南清濮長四縣分撥辦法既經接洽認可自應准予變通辦理以重教育除指令外相應咨請查照第六師範成案逕予分令指定各縣按月劃撥等因准此並據第七師範學校及大名縣分呈到廳查第七師範學校因未領到經費至今不能開學良深焦慮而大名一縣因財力竭蹶收不敷支同時應發各款爲數頗鉅致將該校經費遷延未發尙係實在情形既准據呈咨商自應變通辦理分飭担任以期衆擎易舉但原呈所擬由鄰縣分担之數間有過多深恐力有未逮本廳詳加酌核除十七年八九兩個月經常增加各費五千一百六十六元六角六分照原呈所請應仍責成大名縣無論如何爲難勉力逐月籌給外所有十月十一月兩個月經費五千一百六十六元六角六分應由濮陽縣分月如數劃撥其十七年十二月十八年一二兩個月共三個月經費月各二千五百八十三

元三角三分准由清豐長垣南樂三縣分別各撥一個月從三月份起仍由大名縣查照預算繼續撥發以符定案除分令照辦並指令該校分向各縣接洽領取外相應咨復

貴廳查照飭知此咨

河北省政府教育廳

公 函

函農商銀行總管理處將受押廳有礦務股票轉押大陸銀行借款一案已提經省委會

通過並送致礦務礦地兩公司函請分別轉交文一月四日

逕啓者查

貴行擬將受押廳有礦務股票提出一部份轉押借款一案現經敝廳提交

省政府委員會議通過准由

貴行以前函所開提出之礦務股票二萬三千股礦地股票二千一百股並附帶各件轉向大陸銀行押借銀

十五萬元茲將分致礦務礦地兩公司公函附上希

查收分別轉交並希通知大陸銀行將此次受押股票種類數目及押借金額一併函知敝廳以備查考為荷

此致

農商銀行總管理處

附函二件

逕啓者案准

農商銀行函稱津分行於民國十一年十一月七日受押前直隸財政廳所有灤礦股票茲就受押部份內提出撫辰公記記名己字第二八九號至三百號又第三零九號第三一零號股票十四張每張五百股共七千股附帶第十六期起息票又撫辰公記新事業摺第六八七號一扣計洋一萬四千元又撫辰公記不記名午字第八六號至一零一號股票十六張每張一千股共一萬六千股附帶第十六期起息票又通記新事業摺第七零三號第七零五號二扣共洋二萬八千元又撫辰公記甲字第一一六九號礦地股票一張計七百股又通記甲字第一一六六號第一一六七號礦地股票二張共一千四百股暫向大陸銀行押借銀十五萬元囑即核辦等因當經本廳提交

省政府委員會議通過准其轉向大陸銀行押借洋十五萬元除分函灤地公司查照並函該行將提押股票種類數目及押借金額轉請大陸銀行函廳備查外相應函請

貴公司查照此致

灤州礦務公司

灤州礦地公司

函兩陵承辦事務處遵化等縣征解東陵地租已分令各縣循舊辦理請查照文 一月十二日

逕復者准

貴處函以遵化玉田三河豐潤薊縣等縣代征清室東陵祀田仍照成案辦理一案會函民政廳轉請辦理請將辦理情形見復等因准此查此案前准

民政廳來函當以此項地租既向解清室辦事處收作承辦祀典之費自應循舊辦理當經分令各縣遵照在案准函前因相應復請

貴處查照爲荷此致

兩陵承辦事務處

函河北菸酒事務局據第八區捲菸吸戶捐局電陳保定菸酒事務分局擅增菸商牌照

稅請查照核辦見覆文 一月十七日

逕啟者案據河北第八區捲菸吸戶捐局齊代電稱頃據職同稽征員暨各稽查報稱保定第七區菸酒事務分局經理劉永三擅意增加保定菸商牌照費如一元加三元六元加十二元二十四元加四十八元等擾亂市面以致各菸商皆行反對停售撓濟與職同捐款收入大受影響同日徐水分局稽查來局報稱事同前因亦受影響現因擾亂市面業經保定公安局將該經理管押核辦理合電請廳長與該總局嚴重交涉轉飭該局遵章辦理不勝迫切待命之至等情據此查來電所稱保定第七區菸酒事務分局增加菸商牌照費一節

是否係違奉

貴局命令辦理抑係自行增加數應無憑懸揣據電前情相應函請

貴局查照核辦並祈見覆至緝公誼此致

河北菸酒事務局

函天津總商會大宗銅元出口於津埠市面有無妨碍請查覆文二月二十五日

逕啓者案奉

河北省政府第三八四號令開案准

國民政府財政部咨開准雲南省政府咨市面銅元缺乏援例擬由富滇銀行赴津購運價值滬幣十萬元銅元等因津埠目下金融情形能否容許大宗銅元出口請查核見復等因到府經本府委員會五十六次會議議決行財政廳核覆等因除函復外合行抄咨令仰該廳查核具覆等因並抄發原咨到廳奉此查此項銅元爲數甚鉅現在津埠市面情形究竟能否容許大宗銅元販運出口相應照抄原件函請

貴會查核見復以憑轉報此致

天津總商會

公 電

代電平山縣縣長偽造紙幣犯安家妮等應依法懲辦文 一月四日

平山縣王縣長覽敬代電安家妮等偽造紙幣既經該縣長審訊明確自應依法嚴懲一面加派幹警並電知井陘縣將郭順義協緝務獲歸案訊辦並將辦理情形報核財政廳長李支印

代電邢台縣縣長欠發第十二中學經費趕速籌補仰即遵辦文 一月五日

邢台縣孫縣長覽據河北省立第十二中學校校長程維新來廳面稱邢台縣欠發數月經費皆未撥足十二月份經費亦未撥給年關需款無法維持迫懇行縣補發等情查各縣應撥學校經費迭經本廳會同教育廳一再令飭照案籌撥在案該校因年關將近待款迫切自屬實情應即由該縣長按照應撥數目欠發者迅為補足未發者趕予籌撥即使一時無大宗征存款項亦應竭力設籌源源接濟俾學務不致停頓仰即遵辦具報勿稍諉延是為至要財政廳廳長李歌印

代電灤縣縣長該縣八項旗租在未經處分以前仍應由縣征解文 一月六日

灤縣張縣長覽悉代電該縣八項旗租在地畝未經處分以前仍應由縣照舊按忙催征報解以濟公用仰即遵照辦理河北省政府財政廳長李徵印

代電永年縣縣長該縣應攤黃河工款仰仍遵照前令勉為設籌文 一月七日

永年李縣長覽梗電悉所陳固係實情但濮陽已派撥七千元現復另有他項要需指撥應用未便再令担任前准河務局以前因電請業經電復並飭知在案仰仍查照前令力任其難勉為設籌分批撥解以符原案是

爲至要財政廳長李陽印

代電捲菸吸戶捐總局嗣後收款務須隨時掃解文一月十日

河北全省捲菸吸戶捐總局薛局長覽卅代電悉庫帑奇絀待濟萬殷該局嗣後收款一有成數務須隨時掃解並應月清月欸藉濟急需萬勿仍前遷延爲要財政廳長李灰印

代電順德火車貨捐分局據報該局有挾妓賭博及違章濫罰情事特電話誠文一月十日

順德火車貨捐分局沈局長覽據報該局有挾妓賭博及任意濫罰情事查在職人員挾妓賭博酗酒及吸食鴉片等事前奉

國府通令飭禁業經令飭遵照該局人員服務黨國任職征收允宜一體祇遵束身自愛矧局中爲辦公之地更何容有此淫博行爲玷官箴而干法紀至商人漏稅固應處罰示懲要必須察核情節恪守定章不能高下從心任意倘越據報前情合亟專電誥誡該局長務須整躬率屬毋得再有浪漫行爲嗣後對於商貨處罰悉應遵章辦理均勿稍涉玩違致滋咎戾是爲至要財政廳長李灰印

代電棉花乾果統稅局據磁縣商會電請撤銷城內分卡仰查明有無設置必要呈覆核

辦文一月十一日

棉花乾果統稅局買局長覽據磁縣商會齊電稱該局石家莊分局馬頭鎮分卡長郭尙智在磁縣城內設卡抽收擾亂商民等情查征收統稅以通過爲原則磁縣城內以前尙無設置稅卡此次設卡亦未據呈明有案

究竟城內有無設卡必要應即由該局切實查明尅日具覆以憑核辦如果由磁城出入棉果在別處已可稽征不虞繞越偷漏或爲數無多自應將該卡撤銷以順輿情仰即遵照辦理勿延財政廳長李灰印

代電第十六統稅局飭查深澤縣屬乘馬村應否添設分卡文 一月十一日

石家莊第十六統稅征收局薛局長覽案奉

省政府訓令內開准河北省黨務指導委員會函開案據深澤縣指委會呈以石家莊第十六統稅局在該縣乘馬村設立分卡征收統稅病商害民前曾據實呈請轉咨省政府令行取消在案聞該局係第三集團軍批准設立近更肆行騷擾懇轉咨制止以息風潮而紓民困等情抄呈轉請查核辦理等因到府查此案前准省黨指委會函請到府當經令行該廳查核辦理在案茲復准函前因除函復外合抄原呈令仰該廳迅即併案查核辦理具報此令等因奉此查此案前奉

省令迭由本廳電飭查復迄今多時未據該局有隻字之復茲奉前因合亟照抄原件電仰該局長遵照先令電飭查明深澤縣屬乘馬村地方究竟有無設卡必要迅速據實具復以憑察酌情形早爲解決事關重要毋再任意延擱致滋糾紛河北省政府財政廳長李灰印

代電 浙江蘇江蘇財政廳電詢裁釐一切進行計劃文 一月十二日

浙江省財政廳長鑒前以迭奉部電催促備辦裁釐加稅一案當於上年十一月陽日電請

貴省將辦理此事進行步驟抵補方法實行時期及一切章制見示俾資借鏡計承

鑒及近閱報載五省裁釐會議業經告竣

貴廳對於此事如何籌備進行已著手積極準備度有具體計劃敬祈詳示一切並檢賜各項章制及與此案有關係要件藉

資柯則至經公誼河北省政府財政廳長李鴻文叩真印

雷復 財政部奉頒國地收支表請准俟年度終結後再行遵照呈報文一月十四日

南京財政部長宋鈞鑒案奉

鈞部五二五號訓令頒發調查國地收支表限十日內查填具報等因查河北省克復較遲財政紊亂已達極點迭經電陳在案且自革新以後地方制度變更如表列黨務費各欄及行政費民建各廳各委員會等項支出均爲從前所未有若按本年度以前情形造報其支出實況既與本表所列款目不符難期適當如按十七年度列報則年度未屆終了所有收支兩欄尤屬不便查填兼以各項預算尙未完全成立省市權限迄未劃分清楚在在均難著手職廳思維至再惟有電請

鈞部准俟年度終結後再行遵照辦理奉令前因理合電復敬請

鑒核河北省政府財政廳廳長李鴻文叩寒印

代電遵化縣縣長飭將永濟籌備兩款詳覆候核文一月十六日

遵化縣蔣縣長覽江佳兩代電均悉該縣經征之永濟籌備兩款係由何款項下附收全年收數共有若干現在作何用途仰即錄案詳復以憑核奪財政廳長李刪印

代電第十六統稅局據磁縣商會彭城鎮商會呈請撤消彭城馬頭兩鎮分卡仰速併案

查覆文一月十七日

石家莊第十六統稅征收局薛局長覽據磁縣商會彭城鎮商會轉據彭城馬頭兩鎮商民聯名呈請迅將兩鎮暨城關統稅分卡一律明令撤銷等情到廳查此案曾據磁縣公民馮際明等暨磁縣商會馬頭鎮商會先後具陳迭經本廳電飭查復迄今多日仍未據報據稱前情合亟抄發原呈電仰該局長查照先令文電迅速併案查明即日電復以憑核辦事關要公勿再任延爲要河北省政府財政廳廳長李銑印

財政部電令本廳限電到五日內造送十七年度預算並十八年度預算統仰尅期呈送

文一月十九日

河北財政廳覽案查十七年會計年度已逾半載該處暨所屬各機關應造十七年度歲入歲出預算書如有未經造送或係飭改編者限電到五日內趕速編造彙部十八年度歲入歲出預算亦應依照程序限期編送以免先後參差致稽審核所有各機關十八年度歲入歲出預算書統仰尅期編製於本年二月底以前呈送到部以憑彙核除分電外合亟電令遵照並通飭所屬一體遵照辦理毋稍延悞切切財政部鈔

代電高邑縣縣長賑款三千元仰即備文來廳領回散放文一月廿四日

高邑縣楊縣長覽寒代電悉該縣賑款三千元既稱挪借爲難貧民待賑孔殷殊難再事延宕仰即備具單據來廳具領以資散放財政廳長李敬印

代電視察員姜鼎烈奉 省令查辦第十六統稅局邯鄲分局長薛振福並高邑縣長呈

請轉飭制止各案仰逐一澈查呈覆文一月二十五日

石莊稅捐各局姜視察員覽案奉

河北省政府訓令以准

河北省黨務指導委員會函轉據邯鄲登記處呈請懲辦邯鄲車站第十六統稅分局局長薛振福一案抄發原呈並檢同原附各件令應認真查辦具報等因奉此正核辦間復據高邑縣長呈報准該縣商會函稱薛振福濫用職權擾累商民各節請嚴令制止等情前來查第十六統稅局邯鄲分卡卡長薛振福被控違章濫征任意苛索擾累商民各節並有私出稅條稅單爲據實屬膽大妄爲病商盡國自應澈查究辦合亟抄發令呈各件並檢同奉發各紙電仰該員遵照立即馳往該處按照兩呈臚列各款逐一澈查明確並親至該卡檢查該卡長自接辦以來經收款項是否均係實征實解手續有無含混一併據實具復以憑核辦毋稍疏畧洵隱爲要財政廳長李有印

代電第十七區捲菸吸戶捐局據報陳局長他出職務委外人代理殊屬不合應予記過

在陳局長未回以前應由副局長代理仰遵照文一月三十日

第十七區捲菸吸戶捐局陳局長覽據報該局長突於養日離局赴平所有職務委邢台藹徵所長王季良代理等情查該局長因何赴平事前未據呈報即便實係因公離局既有廳委之副局長職務自應交由副局長

代理該局長竟委託外人殊屬不合應先予記過一次除電飭李副局長知照在該局長未回局以前關於一切事宜暫率在事員司妥慎辦理外合亟電仰該局長遵照並將赴平原原因明白具復以憑察核毋延財政廳長李昭印

佈 告

佈告取銷灤縣唐開古稻偏五鎮商雜稅文 一月八日

為佈告事案查前據唐山鎮商民瑞生成及唐山開平古冶稻地偏涼汀各鎮商務分會呈請取銷各鎮商雜稅一案先後奉

省令飭廳查核辦理並據灤縣商務分會唐山古冶稻地偏涼汀各代表羅香圃等以前情逕呈到廳經廳派員查明前項商雜稅僅五鎮征收他鎮俱無且唐山開平兩鎮屬豐潤者不征屬灤縣獨征此等辦法殊欠平允本廳為體恤商艱起見擬將唐山開平古冶稻地偏涼汀五鎮商雜稅一律取銷以免偏枯而示體恤其餘向有各項牙行及牲畜屠宰花生等稅均應照舊辦理不在取銷之列他縣亦不得援以為例當經提出省府第五十一次委員會議決取銷自應遵照辦理除令縣外合行佈告仰各商民人等一體周知此佈

佈告商民援照豫鄂新捐則征收火車貨捐定於十八年一月一日實行並停征軍事附

捐文 一月十七日

爲佈告事照得本省火車貨捐征收辦法向係沿用從前河南厘金舊例辦理今昔情形不同應用已不免窒碍其收款以制錢爲本位亦與現行幣制及各局通則不符本廳正擬詳加考察擬議改訂適准河南財政廳函稱已與湖北財政廳會同商酌釐訂火車貨捐新捐則於十七年十一月二十日兩省同日頒佈施行豫鄂同屬平漢路綫與本廳所屬火車貨捐局俱有關係特將新捐則檢送查照前來查本省第一第二兩火車貨捐總分局卡均係沿平漢路綫設置與豫鄂兩省事同一律辦法未便兩歧豫鄂既已實行本省自應援照辦理藉歸劃一當經本廳將此案提出

省政府委員會第四十七次會議討論並請將本省第一第二兩火車貨捐局原收軍事附捐一項取消以輕商民負擔經議決照辦業已由廳照印新捐則逕行頒發第一第二兩火車貨捐局飭轉所屬各分局卡於十八年一月一日一律實行其軍事附捐亦即同日停征在案合亟佈告商民一體知悉此後貨物運由第一第二兩火車貨捐局暨所屬局卡應各按照新頒捐則報完火車貨捐至向征軍事附捐一項現在既已取消自實行新捐則之日起亦即毋庸照納此事豫鄂兩省實行在先本省援照辦理係爲統一捐則改良稅法起見並於商艱曲加體恤務須恪遵辦理勿稍抗違致碍進行切切此佈

批 示

批 樂城縣村長代表楊鳳德等呈蘇洛淮等侵吞蠲免糧銀請提究文 一月十五日

呈悉據稱寶蓮村蘇洛淮買賣喜慶與署內二科二股書吏將段家營與彭家莊蠲免糧銀一併侵吞是否屬實候連同楊潤之等另呈一併訓令樂城縣查明妥辦具報仰即知照此批

批薊縣牲畜稅包商朱萬和請核減駝羊兩種稅額文一月十六日

呈悉查此案前據薊縣縣長議覆折衷計議擬於六千二百十九元總包額內減去八百元按照五千四百十九元呈繳稅款請示到廳察核所擬辦法甚屬平允業經核准指令轉飭遵照在案所請應毋庸議此批

批香河縣旅平同鄉會代表蕭桂榮等呈控楊前知事與潘承審等侵欺濫逃請予通緝

文一月二十一日

呈悉查楊宏祚任內交代前據李縣長華模造具摺結等件送廳當查攔開應交糧租各款及抵支政法經費數目均相符合並未涉及地方款項是以照案核結迨至上年十二月間始據楊宏祚以任內經手地方購買槍械一事事前係經各紳商公同議決釀資應付派有專員承辦事後亦經各紳商會核認可奈李前任偏信人言延不接收並將科長蕭九言等扣留不放等情造具款目清冊並照錄各區董呈稿聲訴到廳本廳以詞出一面碍難憑信即經行縣查辦在案尙未覆到茲據前由核與楊宏祚所陳情詞互異究係如何情形應澈查候再行縣迅速併案確查具復再行督飭遵仰即知照抄件存此批

批薊縣公民卜鉅卿等呈請查卷償還京兆短期公債本息文一月二十一日

呈悉卷查該縣從前募集京兆短期公債票面洋八萬二千餘元嗣以屆期本息推展迄今未付地方感受痛

若自係實情但本省以前發行各項公債爲數甚鉅現正分別整理一俟通案定有辦法卽行提交
省政府委員會議決公佈一體遵行仰卽知照此批

批南樂公民唐祖熙請飭縣撥還借款文 一月二十九日

呈悉查各縣前向地方籌借款項本廳現正彙案籌議償還辦法一俟擬定再行令縣遵辦仰卽知照此批

批成安縣耿悟眞呈爲縣長違法招投八行牙稅請飭縣撤消另投文 一月三十日

呈悉查該縣八行牙稅究係何人得標未據該縣呈報有案所稱各節如果盡實方濟寬等殊屬胆大已極仰
候派員查明呈復核奪此批

批周口店灰煤商會呈請援例減輕負擔文 一月三十一日

呈悉查本省火車貨捐援照豫鄂兩省辦法改訂新則前由本廳提經

省政府委員會議決照辦業於本年一月一日實行並佈告周知在案現在漢平鐵路經過貨物均係依此捐
則辦理灰煤兩項豈能獨異該會所請仍按向章辦理一節事關通案碍難准行仰卽知照此批

統

計

統 計

民國十八年一月份河北省庫收支統計表

經常收入門

類 別	項 目	數 目	備 考
第一類田 賦	第一項田 賦	七、五〇、〇五	
第二類雜 稅	第一項契 稅 學 並 費 帶	三、六三、三六	
		六、六三、八五	

統 計

			第四類雜收入				第四項百貨捐
第三項雜款收入	第二項雜捐	第一項官款生息		第七項 戶捲 持菸 捐吸	第六項郵包稅	第五項皮毛稅	
三五,〇〇,八六六	七九,五七七	四四三,二四二	四八,六三九,五〇六	100,000,000	七,九六九,三三八	四五,七五五,八四四	一八,〇八九,八七四

統 計

統 計

臨時收入門

經常收入合計六七一、二六九、一〇四

			第四項			
第四項 差 徭	第五項 驗 契 費	第六項 契 紙 價 並 註 冊 費	第七項 公 征 收 辦 費	第八項 田 房 費 用	第九項 自 治 費	
四、一四八、〇八三	四二、七五〇	五、〇八九、〇五〇	一、三七九、四九〇	八二二、〇三三	八七五、五七五	

類 別 項	別	數 目	備 考
第一類黨務費	第一項 河北省黨務指導委員會遷移費	四〇,〇〇〇,〇〇〇	
	第二項 河北省黨務指導委員會頭各縣市指導登記旅費	一七,〇〇〇,〇〇〇	
	第三項 黨務訓練所開辦費	一六,七五,〇〇〇	
	第四項 河北民國日報社遷移費	一,六九〇,〇〇〇	
	第五項 黨義教師檢定委員會十一月份經費	五〇五,〇〇〇	
	第六項 黨義教師檢定委員會十二月份經費	五〇五,〇〇〇	

							第二類內政費
第七項	第六項	第五項	第四項	第三項	第二項	第一項	
民政廳領村政研究 委員會十二月份經 費	民政廳領開 辦修理等費	民政廳領視察各縣 冬賑委員一個月薪 旅費	民政 廳 十二月份經費	新中華報領省政府 十八年一月份宣傳 費	河北省政府十八年 一月分經費	河北省政府 十二月份經費	
二,000,000	一,六七四,二五六	四,100,000	一五,四三二,000	二,000,000	八,000,000	四三,三三,000	一八二,三三,五六二

統 計

統
計

	第八項 河北省單行法規編 審委員會開辦費	六〇〇,〇〇〇	
	第九項 河北省單行法規編 審委員會十二月份 經費	一,七〇七,〇〇〇	
	第十項 訓政學院 借支經費	五,〇〇〇,〇〇〇	
	第十一項 河北省縣長考試委 員會十八年一月份 經費	三,六七〇,〇〇〇	
	第十二項 河北第一救濟院開 辦工廠臨時費	三九六,〇〇〇	
	第十三項 河北第一救濟院十 二月份經費	一六六,六六六	
	第十四項 河北第一救濟院十 二月份米折	二四〇,〇〇〇	
	第十五項 高陽孫公治喪 處領公葬費	一五,〇〇〇,〇〇〇	

八

統 計

	第十六項 各縣賑款	三六,〇〇〇,〇〇〇	
	第十七項 各縣政府經費	四三,九〇四,六六〇	
第三類財政費		八八,四六四,一六七	
	第一項 財政廳 由津遷平費	五,〇三二,五五三	
	第二項 財政廳領八月至十二月公報補助費	一,〇〇〇,〇〇〇	
	第三項 十七年秋冬兩季郵包稅憑單工料等費	二,四〇〇,〇〇〇	
	第四項 棉花乾果統稅局領棉花紗價五成充實	三三,一四,八〇〇	
	第五項 第六統稅局領罰金提獎	一七,八一四	

		第五類建設費			第四類教育費	
第二項 報建 補助 費公	第一項 、建 十二 月份 經費 廳		第三項 留學 十二 月份 經費	第二項 各學 十二 月份 經費 校	第一項 教 十二 月份 經費 廳	第六項 撥還大陸銀行借款 第一期本金
100,000	13,000,000	10,370,000	9,256,300	96,184,700	16,297,000	80,000,000

統計

統 計

	<p>第三項 建設廳傾科長雷斌 參與國道設計委員 會旅費</p>	<p>八〇〇,〇〇〇</p>	
	<p>第四項 建設廳所屬女子蠶 桑師範講習所十一 月份經費</p>	<p>五五八,〇〇〇</p>	
	<p>第五項 建設廳所屬測量處 十月份經費</p>	<p>二,〇〇〇,〇〇〇</p>	
	<p>第六項 建設廳所屬農事第 一試驗場十一月份 經費</p>	<p>一,三二〇,〇〇〇</p>	
	<p>第七項 建設廳所屬農事第 二試驗場十一月份 經費</p>	<p>三二二,〇〇〇</p>	
	<p>第八項 建設廳所屬農事第 三試驗場十一月份 經費</p>	<p>三三三,〇〇〇</p>	
	<p>第九項 建設廳所屬農事第 四試驗場十一月份 經費</p>	<p>三三三,〇〇〇</p>	
	<p>第十項 建設廳所屬北運河 河務局維持費</p>	<p>一,五〇〇,〇〇〇</p>	

臨時支出門

經常支出合計五三八、〇五五、七八五

	第八項 工商廳所屬國貨陳 列館開辦費	1,000,000	
第七類司法費	第一項 高等法院十 二月份維持費	六二、五八、六〇〇	
	第二項 各縣司法經費	四、〇〇〇,〇〇〇	
	第八類農礦費	一七、五八、六六〇	
	第一項 河北省農會 十二月份經費	三〇〇,〇〇〇	

統 計

統 計

類 別 項	第一類 剿匪 車 費	第一項 剿匪 軍 費	臨時支出合計三〇八、六九九、八二七	經常 臨時 支出合計八四六、七五五、六一二、三六六、〇〇〇
別 數	三〇八、六九九、八二七	三〇八、六九九、八二七	三〇八、六九九、八二七	三〇八、六九九、八二七
目 備 考				

報

告

報 告

河北省政府財政廳十八年一月份重要工作報告表

一、關於提議事項

- (1) 取銷灤縣唐開古稻備五鎮商雜稅案
- (2) 土布免稅擬照部令分清界限案
- (3) 各縣以糧租抵解民間借款擬定分年償還辦法案
- (4) 軍險由各縣提支挪借各款擬定核銷並償還辦法案
- (5) 請援照十九次議決案通令各縣繼續開征糧租案
- (6) 修改前直隸省各縣交代單行章程案
- (7) 擬令各縣編造縣地方公款歲出入預算以資考核案
- (8) 擬定各縣財務局經費標準案
- (9) 本省交涉公署經費經外交部改定照舊額增加應否照撥案
- (10) 河北省財政整理委員會十七年度經常臨時等費歲出預算審查案

二、關於頒行法令事項

(1) 通令各縣奉國民政府財政部令發中央輔幣定期兌現佈告分飭所屬一體張貼

(2) 通令各縣奉財政部令轉奉國府訓令嗣後如遇官吏貪贓案情重大者應解京究辦或由主管長

官澈究分飭所屬一體知照

(3) 通令各局卡奉省政府令轉奉國民政府訓令嗣後省政府及特別市政府應直隸行政院分令各屬

一體知照

(4) 訓令各縣局卡長奉省政府令轉奉國民政府令據審計院呈請通令各機關嗣後對於報告書類送

達期限及查訊通知書答復期限經過三個月者停止核准其支付命令等因通令遵照辦理

(5) 訓令稅捐各局卡轉奉國民政府財政部令各省建設事業所需主要機器免稅放行飭屬遵照令仰

遵辦

(6) 訓令稅捐各局卡轉奉省政府令鐵路運輸賑濟物品條例及減價憑單持用辦法仰即遵照

(7) 通令各縣局卡長奉財政部令轉飭所屬注意遇有行使中央銀行偽券者將人券一併扣留呈辦

(8) 通令各縣局卡長奉財政部令中央銀行輔幣券準備金十足存儲並准各地中國交通中央三行充

分兌現令行所屬一體知照

(9) 通令各縣奉國民政府財政部令發廢除舊歷通用新歷決議案令將原案第六項妥協試辦並分令

一體知照

三、關於財政之整理維持調查事項

- (1) 指令京兆銀錢局新票未印行以前舊票照舊通用並准一月四日改換名稱
- (2) 訓令第二火車貨捐局援照鄂豫新訂捐則征收貨捐並同時取消軍事附捐一案業經省府委員會會議議決照辦令仰遵照並飭屬於十八年一月一日一體實行具報
- (3) 訓令第十六統稅局據磁縣公民代表馮際明呈請飭令第十六局停止在彭城馬頭兩鎮設卡收稅令仰查明聲復
- (4) 指令南區礦稅局呈報查得磁縣台寨都黨兩礦歷年漏稅及現在整頓情形仰仍將該兩礦辦理詳情查復
- (5) 訓令文安縣令轉行勝芳鎮商會王會長協助第四區捲菸吸戶捐局推銷捐票
- (6) 呈復河北省政府奉令核辦遷安縣造紙同業會代表李顯廷等呈請酌量核減毛頭紙稅一案辦理經過情形
- (7) 電捲菸吸戶捐總局即將收欸掃解
- (8) 函天津總商會棉商永大裕同德元由棗城縣採買棉花運津出口已飭棉花乾果局放行
- (9) 呈復省政府派縣扣留華興菸公司抗貼捐票商人鄧冠青一案已經從輕處罰釋放

(10) 批商人王作民據呈請求繼續原案承包棉花乾果統稅曾經省委會議決該包商資格早已消滅不得再行承包所請應毋庸議

(11) 指令第十區捲菸吸戶捐局據呈深澤縣與縣黨部舉行捲菸吸戶樂捐一案已提出省委會議決由省府令縣制止並函省黨部

(12) 指令武清縣征收脚行牙用係屬苛細應即免除並佈告周知

(13) 指令順義縣肥猪稅不特苛細且亦擾害過甚自應即時革除並佈告周知

(14) 呈復省政府昌平縣斗灰煤等行包商海永寬等請恢復二年包期一節查各項稅務包期均限一年

該商所請展期均難照准

(15) 訓令各縣整理田賦厘正征册依限呈報

(16) 訓令各縣應支解費歸入征收費內扣支定名為征解費

(17) 訓令涞水縣併案查辦商會長李遵訓濫發鈔票一案具呈核奪

(18) 呈復省政府涿縣扣留華興捲菸公司抗貼捐票商人鄧冠青一案辦結情形

(19) 訓令遵化縣仰提訊第二區捲菸吸戶捐局朱之麒改票舞弊一案呈復核辦

(20) 呈復省政府廣平捲烟吸戶捐局已由第十三區委派局長辦理及邢榮邦出境情形

(21) 函復河南省政府財政廳本省第一第二火車貨捐局於十八年一月一日實行新捐則請查照

(22) 代電第十六統稅局據磁縣商會呈報商民聲訴商艱懇請明令撤銷彭城馬頭兩鎮統稅分卡令仰併案查復

(23) 指令捲菸吸戶捐總局據呈第二區遵化分局長朱子麒改票舞弊應即交遵化縣看管認真訊究並將第二區賈局長先行記過

(24) 令准新城縣典當冬季減息以卹貧民

(25) 訓令順義縣奉省政府令據三河縣義和牛羊店呈請制止順義縣索要捐稅等情合再令即遵照先令令飭確查復奪

(26) 指令薊縣據查明新安鎮新添之雜貨秤與舊有魚秤不利應即剋日取消仍照習慣辦理

(27) 代電天津縣所存匯業鈔洋應仍遵前令換解

(28) 指令井陘縣郭順意等行使偽造山西鈔票應即按律懲辦

(29) 通令各縣奉財政部令處理逆產事宜應由主管官廳依照條例辦理其他機關團體不得越權處置分令所屬一體知照

(30) 通令各縣局奉財政部令如遇有行使偽造中央輔幣券者立即扣留分令所屬一體知照

(31) 呈復省政府遵核黨部請取銷鄭家口統稅局一案應請轉催劉總指揮迅將舊員撤回由廳委局長征收以一事權而杜糾紛

(32) 指令南區礦稅局據稟葉潤金等在磁縣台寨黨兩村開礦抗不納稅可否按法制裁應即咨請該縣政府將該商等傳案令照章清繳稅款並將該兩礦辦理經過情形具報

(33) 代電唐山公安局邊安等五縣解釋捲菸吸戶捐性質仰即遵照前令一體協助第二區進行

(34) 指令大名縣該縣馬子元私收牙用既經訊明白應從嚴懲治以儆效尤

(35) 委令圖裕珍奉省政府令據昌平縣人余全林呈以該縣財政科長勾串書吏及建設局長投標舞弊各節抄呈令即馳赴昌平縣逐一詳查據實呈復核辦

(36) 訓令各視察員調查各縣各村鎮糧店共有若干家並各項雜稅內留縣數目應逐一查明列表呈報
(37) 訓令各縣奉省政府令本府委員會議決劃一各縣牲畜屠宰各行牙稅及各項稅捐包期一律截至十八年六月底止令即遵照辦理

(38) 訓令灤縣唐山開平等五鎮商雜稅經省府會議議決取消由廳頒發佈告令即遵照辦理

(39) 指令唐縣代電請示遠年未稅之契契價盡屬錢數應如何折合銀元令飭按現時銀價折合

(40) 代電財政部奉令頒發國地收支表式限文到十日內分別填報一案擬俟年度終結後再行遵照辦理

(41) 呈復省政府口北各縣一切捐稅及正雜各款本廳已不再過問第十八區捲菸吸戶捐局亦已移交察區接管

(42) 指令第十五稅局據呈復朱家莊歸奉方征收及灤河東西兩岸最近情形所請變更稅率之處殊多窒碍應毋庸議

(43) 呈復省政府遵令派員查明部轄捲菸稅第六區分局吳禹平控滄縣杜縣長濫用職權及滄縣民衆代表等控吳禹平欺壓商民各案情形

(44) 呈復省政府轉飭查明前京兆第二區捲菸吸戶捐局長薛作霖以三厘捐票代一分二厘發售一案係屬爲公並無私弊請毋庸置議

(45) 訓令稅捐各局卡轉准津海關監督公署函英商永豐等行赴正定等縣買棉花等貨請換照放行仰即遵照

(46) 呈報省政府爲酌加第一第二兩火車貨捐局比較繕具表冊請備案

(47) 訓令第一火車貨捐局准麥粉特稅局函復由津運保麥粉均經完過特稅不再重征令仰轉飭保定分局知照

(48) 代電甯晉縣縣長據代電陳民衆因要求保釋漏捐被扣菸商未遂發生暴動已飭總局派員前往會縣查辦並飭十六區局長將該處稽征所長任俊撤差另派委員接辦仰即轉飭民衆靜候解決勿再暴動一面保護該所人員

(49) 函河北菸酒事務司據第八區捲菸吸戶捐局電呈保定菸酒事務分局擅增菸酒牌照稅一案函請

查照核辦見復

(50) 訓令第二火車貨捐局頒發實行新捐則並停征軍事附捐佈告仰查收廣為張貼

(51) 訓令沙河縣據該縣建設局長元得名等呈為越境包捐有碍營業公懇制止等情查邢台縣皮毛牙稅僅以縣境為限並無舉辦邢沙兩縣皮行抄呈令即轉飭知照

(52) 訓令遵化縣據該縣公民代表王翰文等呈為勾通關節侵蝕國課請澈查嚴懲等情抄呈令即迅速查明呈復核奪

(53) 指令任邱縣該縣商衆支出稅款應由該縣長詳細調查確係田前縣長携逃即由縣查明下落呈請緝追

(54) 令准順義縣牛羊過境捐尅日取消並由縣公佈週知

(55) 指令豐潤縣唐山等五鎮商雜稅已令行灤縣取消在案

(56) 指令無極縣既據查明木行包商並無需索情事應准免予置議

(57) 代電博野縣應征十八年下忙糧租照案征收

(58) 訓令通省各縣應征田賦遵照部定辦法辦理

(59) 指令安國縣呈報十八年下忙糧銀未能依限起征情形已飭迅速開征上緊征解

(60) 訓令各縣縣長本省各縣等級及政法兩費業經奉令規定仰即查照辦理

- (91) 訓令各縣局卡令飭速編十七年度預算書並發編製預算例言並書式
- (92) 訓令所屬各局卡奉省政府令轉奉國民政府令審計院呈請通令各機關遵照審計法施行細則第十六七條辦理等因仰即遵照辦理

四、關於款項之支付及解撥事項

- (1) 函河北省黨務指導委員會黨務訓練所十一月份經費已發交來員領訖
- (2) 呈省政府北運河河務局本年九月份經費三千元已發交來員領訖
- (3) 函國府委員高陽孫公治喪處孫公之葬費先發一萬五千元已發交領用請查照見復
- (4) 函民政廳附設村政研究委員會經費二千元發交來員領訖
- (5) 呈省政府訓政學院開辦費借支洋四千元已發交來員領訖請鑒核備案
- (6) 呈省政府工商廳十一兩月補助公報費四百元已發交領訖請備案
- (7) 函工商廳河北省工業試驗所九十兩月經費已發交領訖
- (8) 函河北省黨義教師檢定委員會十月分經費已發交來員領訖
- (9) 呈省政府前陸軍測量局欠領薪餉酌發三千元已發交來員領訖請鑒核備案
- (10) 函工商廳國貨陳列館找領八九十等月經費尾款及再借開辦費六千元已發交領訖
- (11) 呈省政府省立通俗圖書館修葺費已發交領訖請備案

報 告

(12) 指令現任寧津縣縣長王前縣長任內墊支縣黨務指導委員會借款應由現任就地設法籌還報解以重公帑

(13) 指令陽原縣縣長該縣應領賑款仰遵前令迅速墊放

(14) 咨民政廳廣平縣賑款令即備具單據來廳具領

(15) 呈省政府高等法院十一月分維持費五萬元發交領訖

(16) 函省政府秘書處省政府十一月分經費發交清訖請見復備案

(17) 指令肥鄉縣縣長仰速取具河務局工款四千元請領單據送廳核列收支

(18) 指令任縣縣長發還黃河河務局工款四千元印收仰即查收另取該局請領單據送廳核列收支

(19) 指令清苑縣縣長仰將冬賑各款先行挪墊散放

(20) 咨教育廳第六師範經費已電令南宮棗強兩縣各撥一個月其第十四中校經費仍由冀縣担任籌撥請查照轉知

(21) 呈省政府天津博物院十七年十一月分經費已發交領訖請備案

(22) 咨教育廳舊京兆區各學校冬季煤灰費已發訖請見復備案

(23) 咨建設廳重修大名屬縣電話工料費准由礦區稅項下動支二萬元請查照

(24) 代電永年縣長該縣應攤黃河工款仰速仍遵前令辦理

- (25) 指令鷄澤縣縣長黃河工款四千元撥交清楚仰即備單抵解
- (26) 指令東光縣縣長賑款四千元發交來員領回仰即查收具報
- (27) 訓令博野縣縣長仰將冬賑各款迅速挪墊趕爲散放所請改撥應毋庸議並轉知各機關查照
- (28) 指令安新縣縣長集紳籌墊賑款仰俟辦竣備具單據抵解
- (29) 指令南樂縣縣長該縣在地糧內動撥賑款四千元仰即備單抵解
- (30) 訓令南和縣縣長仰將應攤八九等月至年終第四師範學校經費迅速撥交濟用
- (31) 咨教育廳津平保各學校十七年九月分經費已發訖請見復
- (32) 訓令所屬各局卡奉省政府令國府令開據審計院呈通令各機關遵重預算不得於法定之外多添一員妄費一欸通令飭遵
- (33) 指令昌黎縣縣長賑款六千元發交領訖仰另備單據送廳核辦
- (34) 咨民政廳宣化龍關兩縣賑款各就征存先行散放完竣再行來廳具領
- (35) 函保定公安局十一月分補助費五千元令由清苑等縣提撥給領
- (36) 咨復建設廳黃河工款東明永年應解之一萬一千元應查照前案辦理
- (37) 指令涿縣縣長派員具領冬賑五千元發交來員領訖
- (38) 指令南皮縣縣長該縣所放賑款事竣照章辦理抵解

(39) 指令安國縣縣長飭將征存之款儘數放賑一面先行挪墊來廳領還

(40) 指令赤城縣縣長賑款應准備具單據來廳具領

五、關於交代及其他事項

(1) 訓令良鄉縣奉省令該縣呈前稅捐征解處專員吳承名携款潛逃已通令各縣局一體協緝令仰知照

(2) 指令安新縣縣長趙任溢抵政法兩費及短交協濟新監費均應咨令照案補交

(3) 訓令衡水縣縣長飭將許前縣長任內經手款項迅遵前令秉公確查辦理具報

(4) 訓令現任深縣縣長俟趙前知事派員到縣迅與接洽會算清結具報以資結束

(5) 指令前任靈壽縣縣長飭將任內短交款項設法措齊交現任代解

(6) 指令滄縣縣長涂前縣長任內墊發制服一項係屬何種制服會否呈准有案應即查明具復

(7) 星期二四六舉行黨義研究會

(8) 星期五舉行黨義研究委員會

(9) 訓令各視察員令飭調查各縣新舊未結交案隨時報告

(10) 指令故城縣縣長唐前縣長任內短領八九兩月行政費應准照數補給並歸入交案代為辦理領解

(11) 指令大名縣縣長飭將王前知事以贖任內經手款項明晰查明造具冊結呈送審核

- (12) 指令磁縣縣長該縣何代縣長應接宋任及以前歷任交代業經令飭分別辦理應即就近咨催
- (13) 指令成安縣縣長夏前縣長任內墊辦各款應俟彙案呈請准銷後再為代辦領解
- (14) 指令安平縣縣長飭將張前任移交各款同應領款項分別備具單據現銀代為領解清款
- (15) 指令長垣縣縣長步前知事任內經手各款暨代王前任撥還挪用款項既據查明均屬實在應准作為清結
- (16) 星期六日舉行黨義研究會
- (17) 星期五日舉行黨義研究委員會
- (18) 編輯第三期財政公報
- (19) 指令蘆鹽食戶捐局所交文卷賬簿傢俱等項均已照冊點收清楚
- (20) 指令柏鄉縣縣長該前任內各軍隊所提款項正式印收迄未送到應即檢齊送驗以昭核實
- (21) 指令任縣縣長馬前知事任內五六等月抵解報解各款檢查概未解到應向馬任留辦交代人員切實根究具報
- (22) 指令肅寧縣縣長該縣陳前任應領四五等月政法經費應准於交案內列抵以資結束
- (23) 指令望都縣縣長保定公安局補助費仰仍勉為措交改期一節應勿庸議
- (24) 訓令各縣奉省政府令准中央執行委員會宣傳部電達飭屬保護紀念宣傳要點普用國曆標語

- (25) 黨義研究委員會函聘勤務訓練班教員十二員
- (26) 星期二四六日舉行黨義研究會
- (27) 擬訂黨義研究會勤務訓練班教員授課分配表
- (28) 指令臨城縣縣長飭將該縣金梅蕭康曹各前任內應交應抵款項分別備具單據代為領解清款
- (29) 指令易縣縣長咨催並傳諭王前知事限一個月內派人赴縣會算交代結報
- (30) 指令安國縣縣長令將蘇前縣長任內移交各款同應領款項分別備具單據代為領解
- (31) 指令高陽縣縣長查復安國縣魏前知事呈報被劫情形尙非虛捏准予歸入交案辦理
- (32) 指令宛平縣縣長該縣朱前縣長任內盜支內務經費察核事實不無可原姑准在交案列抵
- (33) 指令沙河縣縣長楊前知事任內被韓總指揮提去存款既據抄送中國銀行來函證明應予交案列抵
- (35) 星期二四六日舉行黨義研究會
- (36) 星期五日舉行黨義研究委員會
- (37) 第三期財政公報脫稿
- (38) 編輯第四期財政公報

選

論

選 論

論物價低昂之原因

馮紫墀

物價照經濟學的定義來講就是貨物的價格換一句話說就是貨物的價值用錢幣數目的表現在錢幣未能引用以前貨物相互交換的時期當時無所謂物價僅有相互交換的比數錢幣發明以後用牠作爲價值的標準把一切貨物的所值都一一表現出來這個就叫作物價

在解決物價變動的原因問題以前要解釋何以物價有研究的必要簡單的說因爲物價能漲落就能生出極大的影響毫釐的伸縮在商界上就許能生出千萬的損益倘若偶一不慎物價規定稍高貨物不得暢銷生產界因之停滯天然原料亦多失其效用勞力的工資因而降低資本不能受充分的支配利率勢必折減國計民生都許受相當的間接影響而受切膚之痛的尤在商人

商人的成敗道可以說看他能否預測物價之將來以爲定賤價的時期多多收買漲價的時期始行賣出相

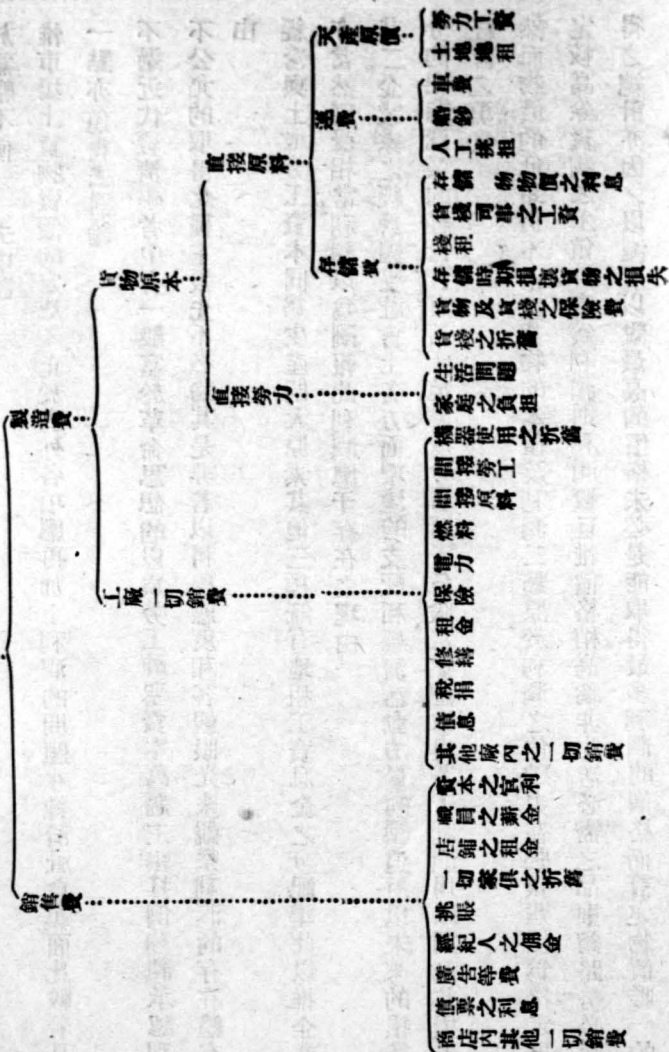
差的數目即是盈餘適得其反的情形就是虧本所以社會上一般人要研究物價而商人尤其要研究物價但是價若是能研究出有相當結果怎樣可以能夠利用牠呢亦必須有相當方法把社會上所有一切抽象的事實作成極簡單的記載統計已往的變遷預測未來之趨勢就是統計學內所謂物價指數的制訂物價指數之制訂首重調查貨物種類愈多愈佳調查的時期越久越妙徵集資料範圍既廣則結果自然較為確切以之預測未來亦自然較為可恃

對於物價已往的起伏尤其要研究牠的究竟嗣後再有類是事實發生當然可以斷定其未來之趨勢然而能夠促成物價變動的原因很多非常複雜所以商人往往重視經驗較有經驗的商人經營事業較有把握經驗雖然重要而同時亦應該把構成物價的要素和經濟社會的力量從詳的分析作一個較有條理的解釋

物價變動的原因總起來可分兩層來講一方面可以說是貨物本身應值之價格另一方面同時亦應該談一談社會內一切活動的力量足以影響貨物的供給與需要因而促成價格的低昂

論到貨物本身的價值可分作製造費及銷售費二項用左表說明即可一目了然

物 價



三

從上表來看可知物價的構成確實複雜其中任何一項一欸一目的變動都能影響到物價的升降刻以限於篇幅不便一一去申論

惟市場上貨物賣價的定規不止於表列各項應再加上利潤的問題在經濟社會裏面比較着是很重要的
一點亦值得去討論

不過近代經濟學者中有一般富於革命思想的以爲勞工神聖資本萬惡主張打倒利潤承認利潤爲一種不公允的取得此種主張先不必論其是非若以科學態度和客觀眼光來觀察利潤的存在總有相當的理由

經營與土地勞工資本同爲生產四大原素其他三項既有地租工資息金之分配準此以推企業家之經營亦當然應受相當利潤以爲酬報此利潤應于存在之理由一

其二企業家之經營因受社會上各方面環境的支配和經濟活動力量的壓迫所以未來的損益厥難有十分之把握商業的經營含有若干危險成分冒若干危險當然應取得若干利潤用以調劑其損失用以鼓勵經營之勇氣

然而物價的低昂仍不止於貨物的本值及利潤二點原於利潤之伸縮力甚強很難預爲決定果然價格訂定較高除貨物之本值外儘爲利潤則利潤較巨惟價格稍高倘非生活必需之品則銷路勢必降低利潤所得之總計亦因之以減所以說最高的價格未必是能取得最多利潤的價格而訂定物價唯一的觀點還要

看社會上一般供給與需要的狀態

照經濟原理來講對供給需要與價格之關係一點約可得到以下之結論

一 供給多需要少則價格低

二 供給少需要多則價格高

三 供給增加而需要增加尤強結果價格高

四 供給與需要同時增加而需要之增加較弱則物價勢必降低

以上四點僅指一般普通貨物而言至若奇珍異寶等件無裨實用僅以出奇致勝以少爲貴其價值的規定當以買主主觀的愛憎爲轉移與供給需要無涉例外尙多恕不盡舉

再進一步來說供給與需要的變動仍然是人類活動的結果受社會一般力量的支配現在把一切社會裏面足以左右供給與需要的原動力概括的從政治財政經濟三方面來討論

一 政治方面 如果政治優良把一切內爭能夠化除強有力的中央政府組織成功行使牠的充分的「能」羣策羣力謀黨綱的實現廢除一切不平等條約協定的關稅一變而爲自主提高稅率促進保護政策防止外人的經濟侵略和帝國主義者無禮的壓迫洋貨的輸入可以逐漸減少本國最幼稚的工商業亦可以逐漸振興國貨的出產日益增加規模日益擴大價格亦必因之而日益降低

根據 先總理物質建設的計畫把衣食住行列爲人生四大要素主張開發交通建鐵路修石道濬運

河關商港此項計畫如果能在最短期間促其實現結果全國經濟的活動自然能夠得一個平均的發展各方面的供給與需要可以得着一個調和的解決促成各地方各自發展其所長然後則易於相互交換所謂實現地方的分工合作全國生產自然大為增加而鎗耗依然物價勢必降低

如果政治優良民生問題當然應有一個適當的解決應設法求得經濟利益的相互調和因為政局承平則百業俱興衣食無憂則人民自有餘裕從事謀適應其物質之慾望城市組織愈發展物質需要愈增高民生愈富足購買力愈強大貨物的需要亦加多價格當然日形增漲價格增漲不已鼓勵貨物之供給貨物供給既多價格又復降低如此變動不已時起時伏

二 財政方面 如果財務行政上有嚴密的立法和積極的推行厲行預算決算謀收支的適合賦稅的征收亦一本公平原則人民應任的負擔雖多取之而不為虐負擔能力强的人雖負擔重亦不覺其重無力納稅的人直可特予免征則賦稅的負擔比較容易人民的生計自然充裕儘有餘力購買其他商品需要增加物價自昂

此外貨物稅之征收當然與物價有直接關係貨物稅為間接稅之一種商人代納而由買主任其負擔商人以轉嫁之手段加貨物稅於物價之內其稅率之高低與物價之增減成正比例又關稅與此亦有直接關係詳見前點不再贅述

三 經濟方面 經濟活動的變遷當然能影響到物價例如機器的發明能提高工作效率能增加生產能

擴大供給自能降低價格

又銀行的發展信用制度的普及錢幣價值的確定在在皆能直接影響物價的升沉

此外如商業競爭的劇烈和廣告藝術的巧妙商人能力的增進無不能左右供給需要之變化而促成物價的低昂

總而言之物價確有值得研究的相當理由牠本身構成的原素非常複雜其中任何一點的變動都有變動物價的可能須有一個極詳密的分析然後才能得到一個較為清楚的概念

其次物價的變動恒受外界供給與需要的影響而供給與需要的變動亦以政治財政經濟各方面之活動為原動力限於篇幅僅述其梗概

最末的結束可以說凡社會上一切人類的活動足以影響到生產銷耗交換和分配的無不可以左右物價的變動

本篇以限於時間短於參考缺於系統乏於學識勉強寫成錯誤甚多望讀者有以匡正之

十八，一，十於北平旅次

本報以明公和而致於發者地就系將之使學顯誠證實則普恩萬幸孫者其以國玉文

十八、一、十位其不遠夫

西製陸

最末的該束可及期其揮會上一世人際由亦種且因銀幣之

其大轉階的

其大轉階的

其大轉階的

其大轉階的

其大轉階的

其大轉階的

其大轉階的

其大轉階的



付

録

附 錄

會議紀錄

節錄河北省政府委員會會議紀錄內關於財政事項

第五十四次會議紀錄十八年一月四日

報告事項

秘書長報告

一、南京財政部電孫總理像銀幣請飭所屬一律使用以昭威信

決議 行財政廳查照辦理

一、國府文官處電告國民政府通令飭籌募賑款

決議 行民財兩廳核辦

一、國府文官處電希如數撥發河北省黨務訓練所開辦費及經常費

決議 行財政廳辦理

附 錄

一

附 錄

二

一、天津市政府函復縣市劃分稅收一案本市五警區範圍以內稅課應自市府成立之日起由天津縣算明補交市政府至退還十月及十一月稅款一節在未經清算以前暫難交還請查照飭

決 議 駁 覆

一、北平政治分會虛據故城財務局等呈前駐軍提款及所供應糧秣懇准抵解希切實核辦

財 政 廳 長 報 告

一、第五十一次會議交辦爲中原公司運煤暫予免稅案覆河南省政府電稿已擬就請公決

決 議 修 正 譯 發

一、第五十一次會議交辦爲山海關駐軍扣留本府公文案致張委員漢卿電稿已擬就請公決

決 議 照 辦

討 論 事 項

一、河北省招商承包稅捐通則審查案（軍行法規編審委員會呈交）

主 席 提 出

決議 照審查案通過

一、河北省招商承包稅捐投標規則審查案（單行法規編審委員會呈交）

主席提出

決議 照審查案通過

一、土布稅擬照部令分清界限案

李委員鴻文提出

決議 令財政廳照部訂六項辦法及標準四條通令各縣局照辦並行工商廳知照

一、各縣以根租抵解民間借款擬定分年償還辦法案

李委員鴻文提出

決議 交財政整理委員會審議

一、軍隊田各縣提支挪借各款擬定核銷並償還辦法案

李委員鴻文提出

決議 交財政整理委員會審議

一、請援照第十九次會議議決案通令各縣繼續開征根租案

李委員鴻文提出

決議 照原案通過由省府通令各廳縣

第五十五次會議紀錄十八年一月七日

報告事項

秘書長報告

一、盛京張學良電復支電山海關駐軍扣留河北省公文一案已轉飭山海關警備司令部查明辦

理

決議 轉知財政廳

一、國民政府訓令據司法院呈請核給河北第二監獄看守常兆錫撫恤一案仰查照辦理

決議 令財政廳照辦

一、北平政治分會函據省政府呈請劃井陘煤礦盈餘仍歸省有一案望勉體本會議決原意仍將

該項盈餘劃作北平文化事業基金

決議 交財政建設兩廳議覆

一、國府財政部河北捲菸稅局函請轉飭唐山公安局對於該局唐山第五區分局力予援助以重

國稅

決議 行財政廳核辦並覆財政部河北捲菸稅局

第五十六次會議紀錄十八年一月十一日

報告事項

秘書長報告

一、蔣總司令電復有電四十七軍兌換公債券一案已再電令高軍長飭部制止

決議 據電復遵化縣並行財政廳知照

一、張學良電山海關郵務檢查員扣留郵件一案前經電復飭查在案茲據于警備司令復稱並無查扣郵件情事

決議 轉知財政廳

一、南京行政院秘書處電復河北黨務訓練所經費事已轉請中央核示俟得復再電知

決議 據電函復省指委會並令知財政廳

一、財政部咨為雲南富滇銀行擬由天津購運價值滬幣十萬元之銅元目前津埠金融情形能否

容許請核復

決議 行財政廳核覆

一、天津特別市政府代電稱天津縣牲畜猪肉羊牛三行牙課包出在先縣市區城變更在後請飭縣准由市財政局查照縣商投出標額如數劃交該縣下年期滿再行分別各包以免困難而維信用

決議 交財政廳駁覆

一、天津縣長劉逸南代電稱天津特別市政府財政局阻撓四鄉牲畜稅請電市府飭屬各守區域以全威信

決議 交財政廳擬覆

一、永清縣官產局長崔寅衷副局長王曜代電稱該縣旗地二千五百頃曾經人民繳納照費及註冊費承墾並持有區照可否飭令補繳地價請示遵

決議 行民財兩廳核辦

一、河北等五省及天津市棉花商幫代表楊修文等呈爲懇請飭廳將棉花公益捐欠款二十萬元之期條准予取消以示體恤

決議 由財政廳派員澈查呈報核奪

財政廳長報告

一、本省驗契事宜應如何辦理請公決

決議 本省驗契事宜會同部派人員分期辦理

一、據蠡縣東明兩縣報告縣黨部及登記處對於抵解剿匪軍隊款項任意阻撓又據濠城縣報告縣登記處干涉征收十八年錢糧應如何應付請公決

決議 函省黨指委會轉飭制止各該縣黨指委會及登記處干涉賦稅並令縣仍繼續進行

第五十七次會議紀錄 十八年一月十四日

報告事項

秘書長報告

一、昌平縣長董祖椿代電請禁止各軍直接派員至縣提款如遇軍需緊要請轉飭財廳派員監收轉付俾免紊亂

決議 行財政廳核辦

一、財政廳呈復省市劃界一案擬請明定實行劃分日期凡大宛兩縣關於賦稅案卷擬令縣詳細劃清數目具報後再行移交請示遵

決議 自十八年一月一日起實行查復北平市政府並行財政廳遵照

財政廳長報告

一、上次會議交辦爲藁城等縣指委會及登記處干涉賦稅一案致省指委會請制止之函已擬就請公決

決議 修正繕發

一、上次會議交辦爲天津市財政局阻撓天津四鄉牲畜稅案致天津市政府函稿及復天津縣日電稿均已擬就請公決

決議 照發

一、上次會議交辦爲天津牲畜猪肉牛羊三行牙課包商案駁復天津市政府電稿及訓令天津縣令稿均已擬就請公決

決議 照發

一、適接天津侯元暉電話蘆鹽食戶捐三分之一應撥歸爲本省教育經費應呈請衛戍司令部通知運署按月照撥一面將印收發給侯會辦

決議 照辦

第五十八次會議紀錄 十八年一月十六日

討論事項

一、修改前直隸省各縣交代單行章程

李委員鴻文提出

決議 交李鴻文孫奐崙丁春膏呂咸李培基五委員審查由李委員鴻文召集審查會議

一、提議河北剿匪部隊餉項應由河北財政廳直接按期籌撥案

李委員培基提出

決議 原案通過令財政廳按期速撥

第五十九次會議紀錄 十八年一月二十一日

報告事項

秘書長報告

一、南京行政院電達河北省黨務訓練所經費已經中央第十五次財務會議議決無庸增加

決議 函省黨部並令行財政廳知照

一、教育部咨准英使館函河北積欠香港大藥官費生款項一萬六千七百五十五元零三分請查

核辦理見復

決議 行財政廳議復

建設廳長報告

一、奉國民政府行政院鐵道部核電令各省建設廳派員參加國道設計委員會查此項會議期間約須三個月本廳已派定科長雷斌前往參加擬請先由財廳撥給川資旅費一千元將來實報實銷是否可行請公決

決議 撥給川資旅費八百元令財政廳照發

第六十次會議紀錄十八年一月二十八日

報告事項

秘書長報告

一、楊村劉鎮華電達該部前派河北各稅捐局長全數調回

又電復巧電已將派赴各縣提款委員全數調回

決議 存

一、行政院指令呈及各廳職員履歷均悉除教育廳已有令裁撤請委各員應毋庸議視察主任應

改稱視察員外餘均轉呈國府請予任用

決議 行各廳知照

一、河北省黨指委會函據深澤縣黨指委會呈稱該縣加收捲烟樂捐一案與黨部無關轉希查照

決議 行財政廳查復

一、北平政治分會函為申明黨政職責規定節制程序仰飭屬遵辦

決議 呈復北平政治分會並令各廳縣知照

建設廳長報告

一、據北運河河務局長馮鶴鳴呈稱現在局務均已就緒派定各員陸續到差其沿河各汛段現狀

之維持亦應酌給維持費俾策進行懇予續借十八年二月份維持費一千九百元應否照借請公

決

決議 令財政廳照借

一、據河北省天津長途電話局局長郭炳文呈請暫准借支開辦維持費一千元以應急需是否照

准請公決

決議 令財政廳照發

工商廳長報告

一、據石門商會代表杜澄宇等呈稱第十六統稅局近增收煤稅懇請據情提交省委會公決仍照舊每車征收四元應如何核辦請公決

決議 由工商兩廳會核議覆
財政

討論事項

一、各縣市黨部經費在未經中央核定以前應議定臨時辦法案

主席提出

決議

(一)各縣黨部經費暫照省指委會所訂六種等級標準一兩等依原定最低額每月發半數第三四五四等依原定最低額每月發三分之二儘陰歷年前籌撥十七年十二月份及本年一月份經費兩個月其各縣地方自治經費不足者准由省款

下項開支

(二)各市委黨部經費由省庫依照省指委會原訂等級最低額之半數暫墊兩月商請省

指委會將市黨部撤銷

第六十一次會議紀錄 十八年一月三十日

報告事項

秘書長報告

附錄

一、蔣總司令電復瀑電吳橋縣駐軍逼索給養一案已電飭任師長制止

討論事項 決議 存

討論事項

一、河北省財政整理委員會十七年度^{經常}臨時費歲出預算審查案

李委員鴻文提出

決議 照審查案通過

一、擬定河北省政府建設廳河工船捐征收處組織規程及預算並征收條例草案

溫委員壽泉提出

決議 交付溫壽泉李鴻文孫奐崙丁春膏呂咸五委員審查由溫委員召集審查會議

一、提議昌平縣明陵應收歸省有並議定保護辦法請公決案

溫委員壽泉提出

決議 照原案修正通過咨內政部備案並令^財民兩廳及昌平縣知照

一、擬定河北省黃河河務局暨南岸辦事處組織規程並經常工程等費預算草案

溫委員壽泉提出

決議 交付溫壽泉李鴻文丁春膏三委員審查由溫委員召集審查會議

第六十二次會議紀錄 十八年一月三十一日

報告事項

秘書長報告

一、國民政府電令轉飭所屬各機關將十八年度國家歲出歲入預算書於本年二月十五日以前編送主管機關審核再由該主管機關於本年三月十五日以前送達財政部仰即遵辦

決議 令財政廳遵辦

一、大名縣長葉振東儉電稱奉令接征十九年上忙地丁茲據各法團面請緩至麥後征收准否請電示

又大名各民衆團體等電懇准將大名十九年上忙之借征緩至下忙以慰民生

決議 令財政廳核復

一、邯鄲縣農民協會等電稱財政廳飭解之款無力籌撥並請緩征賦稅以蘇民困

決議 令財政廳核復

一、天津傳警備司令電請飭財政廳河務局迅予撥發海防指揮部經費

決議 令財政廳核辦

一、天津總商會呈據天津報關行商公興號等三十六家呈爲省政府取消報關行責成運貨棧代

客報稅一案請收回成命以重民生

決議 批駁並令工商財政兩廳嚴加取締

一、北平特別市政府函京兆銀錢局全部商股應劃歸市政府由省市兩方合辦請查復

決議 行財政廳議覆

一、國立北平大學函請將教育廳十八年一月份半月經費飭財政廳撥付該大學並自二月份起前教育廳經費即由該大學按月支領希核復並令廳查照

決議 函復

一、國立北平大學函河北省各教育機關經費自本年一月起應由北平大學具領轉發希令財政廳遵辦

又國立北平大學函請分令財政廳及省立中等學校領款各縣速撥各校經費

又國立北平大學函爲嗣後所有省立各學校各教育機關及教育廳等原有經費每月應請飭

由財政廳撥交北平大學區秘書處會計組照案轉發

決議 由嚴委員智怡李委員鴻文規定詳細辦法提出討論並先函覆

一、財政廳呈據安法銀行函稱民國二年北直隸五十萬鎊借款債票已毀於火請補發副票等因可否補發請示遵

決議 令財政廳詳查原委再行核辦

一、北平政治分會函據河北省公民張璧等呈稱包稅一事弊害多端當經本會議決應行廢止仰

即查照遵辦

決議 行財政廳擬覆

財政廳長報告

一、爲請衛戍司令部將蘆鹽產銷附捐三分之一於春節前如數撥充河北教育經費事致衛戍司令電稿已擬就請公決

決議 照原稿修正代電衛戍司令部並電南京閻總司令

一、前清豐縣財政專員陳日俞曾墊解五百餘元手續不清被扣在縣擬准其由解省款內陸續撥還令縣先行釋放是否可行請公決

決議 通過

一、據農商銀行函稱擬以開灤股票一萬一千股轉向大陸銀行押借七萬元請由財政廳按照向例通知灤礦公司是否照辦請公決

決議 照辦

建設廳長報告

一、黃河河務局長李國鈞呈請發給維持費六萬元一案前經議決保留在案究竟應否照撥請再

討論

決議 先撥二萬元令財政廳照發

河北省財政整理委員會開會紀錄十八年二月十五日

- (一) 開會
- (二) 奏樂
- (三) 省政府監誓委員就位
- (四) 省政府委員就位
- (五) 來賓就位
- (六) 本會主席及各委員就位
- (七) 向黨國旗 總理遺像行三鞠躬禮
- (八) 本會主席恭讀 總理遺囑
- (九) 請省政府監誓委員監誓
- (十) 本會委員宣誓就職
- (十一) 奏樂
- (十二) 省政府監誓委員溫委員致詞

今日爲河北財政整理委員會成立之期兄弟得參與盛典非常榮幸委員諸君學問經驗皆一時之

選對於財政必有妥善辦法但河北當軍事之後財政紊亂已達極點民衆負擔亦覺過重現在調政開始尤非財政先有辦法一切建設不易着手所以民衆與當局皆希望成立此會俾財政得上軌道兄弟對於此會計有三種希望特分述之

1. 曰清理舊的財政 辦理財政首須注重信用從前軍閥時代財政信用掃地現須竭力恢復從事清理

2. 曰舉辦新的財政 辦理財政應以量出爲入爲原則舊的財政整理之後應從事新的計劃

3. 曰民衆痛苦亟須兼顧 現在民衆因負擔過重痛苦已極辦財政者一方增加收入一方並須減除人民痛苦按以上三種步驟努力做去將來財政辦有成效則建設前途亦較易進行也

(十三) 省政府委員李委員致詞

本會職在整理一省財政關係重大茲就兄弟感想約畧言之

辦理財政第一要重條理河北當軍閥時代亦曾主張開源節流但是取之盡鑄銖用之如泥沙遂致山窮水盡財政破產現在訓政時期一切設施非財莫舉所希望於本會的要有辦法有條理不良之稅則應取消之正當之收入應開闢之至辦理財政人員則須注意明清勤三字望諸君努力

(十四) 來賓致詞

王秘書長致詞

商主席本擬親自蒞會因臨時發生要務未能出席特派兄弟代表蒞席殊覺榮幸茲將兄弟希望之點簡單言之

世界各國無論社會主義資本主義或宗法社會對於國家的觀察雖各有不同但國家經濟無不視爲重大使命印度埃及之亡皆因財政無辦法財政關係之大實足令人注意近世經濟學家觀察國家之收支總額便可知其國家強弱立憲國家內閣之倒亦多以財政問題爲主因各國政綱對於財政皆有整理的表現亦正爲其關係重大的原故至整理方法則須注意時間性空間性及財政原則三點日本明治初年與日俄戰後的財政計劃皆各不同整理計畫與國民富力大有關係國民富力有變更其計畫亦隨之變更由此看來時間性是值得我們注意的德奧比法同時因戰事原因感財政困難而各國經濟各有特殊之處故整理之法亦各異由此看來空間性也是值得我們注意的現在各國財政之整理方法研究日精然總不能超過財政原則故財政原則亦爲理財者所必須注意以上三點儻能用化學方法以研究之必可實現理想的新計畫本會各委員人選聞當局頗爲注意知能副此希望也

孫廳長代表胡秘書致詞

孫廳長因考試閱卷未能蒞會特派兄弟代表兄弟以爲財政實爲國家命脈萬世基礎但十餘年來日言整理日就紊亂皆空言整理之故也爲政不在多言全在實行至如何可以開源節流甚望委員

諸君本其學問經驗以計劃之並希望當局虛心容納俾其實現異日財政充裕建設一新人民同享
諸君之惠何幸如之

(十五)本會主席答詞

適纔溫監審委員及李委員王秘書長與各位來賓所致的訓詞我們是感佩的自應遵守力行以副
厚望兄弟謬長河北財政半載於茲早擬組織本會以利進行祇因省府事繁至今始將本會條規議
決通過故成立不免稍遲查河北財政紊亂已極所以如此紊亂者第一財政不統一河北各縣稅捐
因區域與沿革關係稅率多不一致如舊京兆舊直隸各縣同一稅款而稅則多不相同此征收稅捐
之不統一也各縣田賦有征至十七年下忙者有征至十八年下忙者辦法紛歧莫衷一是此征收田
賦之不統一也在同一政府之下對於人民所收賦稅未便兩歧此亟宜整理者一第二辦事無組織
河北稅捐往往有極關重要而稅率與征收方法迄未規定者皆因無組織之故如稅捐條例不特人
民不能周知即在本廳亦恐不能多觀必須逐項厘定章則廣為頒布方足以資循守而杜弊端此亟
宜整理者二但整理之法要在國庫之收入日增而人民之痛苦日減收入增而民困減二者貌似相
反而實不然如僅以增加稅率以益庫儲為能事是直為機械式之理財既與財政原則相違背尙何
整理之可言民國七年山西曾組織一整理厘稅處先將各種物價派員調查明確然後將各物稅率
及征收方法明白規定印刷成冊散發各村俾各縣人民了然於納稅多寡及征收手續人民既不受

說索官吏亦難生弊端未整理之前年收不過一百三四十萬迨至民國十年則增至四百餘萬此則除中飽之惟一良法亦即是有組織之極大效果也又各縣稅收混合征收則數少分別征收則數多河北各種稅收如能一一劃分清楚收入增加可操左券昔人謂不加賦而國用足洵非虛語本委員會將本此意以努力進行務求收入增而民困紓此則本會同人所抱同一志願而欲勉盡職責以副河北全省人民及各位來賓之希望者也

(十六)奏樂

(十七)攝影

(十八)散會

財政整理委員會第一次會議紀錄

時間 十八年一月十七日下午二時

地址 財政整理委員會會議室

出席委員 李鴻文 陳廣虞 張芥塵 陳救功 姚贊元 溫宗農 王試功 吳鵬 籍郇恩

何壽棠 陳楷

主席 李鴻文

一 開會

二 恭讀 總理遺囑

三 報告事項

(1) 主席報告

(一) 本會職務除整頓稅收外關於省鈔公債及開辦礦務等事亦應設法整理

(二) 本會預算省政府委員會已交付審查日內審查完畢即可提出省委會議決公佈

(2) 何委員報告

(一) 本會鈐記應否呈請刊發

決議 呈請省政府刊發並報告成立日期

四 討論事項

(1) 推舉常務委員案

決議 常務委員額數定為五人並推定張委員芥塵陳委員慶虞籍委員邠恩何委員壽棠陳委員楷為常務委員何委員壽棠兼編查股主任陳委員楷兼總務股主任

(2) 議定會議規程案

決議 擬訂會議規則並推定張委員籍委員起草

(3) 議定辦事細則案

附 錄

決議 歸入會議規則併案擬辦

五 臨時動議

(1) 主席動議 請規定開會次數及時間

決議 全體會議每月四次第一週第三週遵照本會組織條例第八條第一項開全體會議第二

週第四週遵照本會組織條例第八條第三項開臨時會議時間定為每星期四下午二時

至五時常務會議每週一次時間定為每星期二上午十時至十二時

(2) 王委員動議 請修改本會組織條例案

決議 推定張委員王委員何委員起草修正

(3) 王委員動議 請財政廳編製財政收入概算送會查核案

決議 各縣賦稅等欸現已由財政廳製定表式行縣查填俟查報到齊再行分別填送

六 散會

河北省財政整理委員會第一次全體委員臨時會議紀錄十八年一月二十四日下午二時

出席委員 陳慶虞 張芥塵 陳救功 姚贊元 溫宗農 王試功 吳 鵬 籍郁恩 何壽棠

陳 楷

請假委員 李鴻文

主 席 公推陳委員慶虞爲臨時主席

一 開會

二 恭讀 總理遺囑

三 報告事項

四 討論事項
(一) 陳委員楷報告已照第一次全體會議議決案呈請省政府頒發本會鈐記並報告本會成立日期

(二) 省政府交議軍隊由各縣提支挪借各款擬定核銷償還辦法案

(三) 省政府交議各縣以糧租抵解民間借款擬定分年償還辦法案

議決兩項併案討論關於償還借款辦法定爲六年分還每年付款均按百分計算第一年還百分之十第二年還百分之十五第三年還百分之二十第四年還百分之三十第五年還百分之四十第六年全數還清

(四) 財政廳交議本省征收郵包稅辦法歧異應否修正案

議決通令各征收郵包稅機關遵照國民政府頒佈之全國郵包稅暫行征收簡章辦理

(五) 財政廳交議修正本省糧租串票案

議決由財政廳將擬訂串票式樣頒發各縣遵照辦理

五 散 會

(一) 散會之由來

散會之由來，其始於...

(二) 散會之種類

散會之種類，...

(三) 散會之程序

散會之程序，...

(四) 散會之注意

散會之注意，...

四 結 語

散會之由來，其始於...

三 散 會 之 類 別

散會之類別，...

二 散 會 之 程 序

散會之程序，...

一 散 會 之 由 來

棉 花 及 棉 貨 類

中華民國海關進口稅則
十七年十二月七日施行
以一年為有效期間

特 載

特 載

號別	貨 名	單位	稅則
	本 色 棉 布 品	每	關平銀
1	本色市布，粗布，細布，寬不過四十英寸，長不過四十一碼 (甲)重七磅及以下 (乙)重過七磅不過九磅 (丙)重過九磅不過十一磅	正	0.31 0.315 0.42
2	本色市布，粗布，細布，寬不過四十英寸，長不過四十一碼，每英寸過一百十線 (甲)重過十一磅不過十二磅半 (乙)重過十二磅半不過十五磅半 (丙)重過十五磅半	正	0.48 0.54 0.645
3	本色市布，粗布，細布，寬不過四十英寸，長不過四十一碼，每英方寸不過一百十線 (甲)重過十一磅不過十五磅半 (乙)重十五磅半	"	0.375 0.48
4	本色粗細斜紋布(僅三線或四線組)寬不過三十一英寸長不過三十一碼	"	0.36
5	本色粗細斜紋布(僅三線或四線組)寬不過三十一英寸長不過四十一碼 (甲)重十二磅另四分之三及以下 (乙)重過十二磅另四分之三	正	0.48 0.375
6	本色洋標布寬不過三十四英寸長不過二十五碼 (甲)重七磅及以下 (乙)重過七磅	"	0.21 0.285
7	本色洋標布寬過三十四英寸不過三十七英寸長不過二十五碼	正	0.36
8	本色仿製土布(機製者在內)寬不過二十四英寸每英方寸不過一百十五線(通稱浦東稀)	担	3.75
9	本色平織，斜紋，絨布，棉法絨 (甲)寬不過三十二英寸另四分之三長不過三十一碼 (乙)寬過三十二英寸另四分之三不過四十英寸長不過三十一碼	正	0.405 0.67

棉花及棉貨類

號列	貨名	單位	稅則
	漂白或染色·棉布品(不論光頭)	每	關平銀
10	票市布(通稱票布)粗布,細布, (甲)寬不過三十七英寸長不過四十二碼 (乙)寬過四十一英寸	疋 從價	0.495 7½%
11	票竹布寬不過三十七英寸長不過四十二碼	疋	0.60
12	票粗細斜紋布(僅三線或四線組)寬不過三十一英寸長不過三十二碼	疋	0.375
13	票粗細斜紋布(僅三線或四線組)寬不過三十一英寸長不過四十二碼	疋	0.525
14	漂洋標布,漂標布 (甲)寬不過三十二英寸長不過二十五碼 (乙)寬不過三十二英寸長過二十五碼不過四十一碼	疋 "	0.255 0.42
15	漂白織花洋紗燈芯布·水浪布,織花膠布,燈芯蔴法布,寬不過三十英寸長不過三十碼	疋	0.76
16	票白素,細洋紗,軟洋紗,稀洋紗,厚稀紗,細帛紗,輕軟稀紗,寬不過四十六英寸,長不過十二碼	從價	10%
17	票白織花,細洋紗,軟洋紗,稀洋紗,拉白(譯音)紗布,寬不過四十六英寸,長不過十二碼	從價	10%
18	染色,素或織花,細洋紗,軟洋紗,稀洋紗,稀細紗,細帛紗,輕軟稀紗,維多利亞格子紗,瑞士格子紗,拉白紗布,寬不過四十六英寸,長不過十二碼	從價	
19	票白或染色,素或織花細洋紗,軟洋紗,稀洋紗,細帛紗,輕軟稀紗,維多利亞格子紗,瑞士格子紗,拉白(譯音)紗布,洋板綾,提花洋紗,(單紗線及條子,點子,燈芯,織花布 (甲)寬不過三十英寸長不過三十一碼 (乙)寬過三十英寸不過三十七英寸長不過四十二碼	疋 "	0.70 0.80
20	漂白或染色洋羅寬不過三十一英寸長不過三十碼	疋	0.34

特
載

二

棉 花 及 棉 貨 類

號列	貨 名	單位	稅則
21	漂白或染色，從花縷空洋紗	每	關平銀
22	染色素市布，粗布，細布，洋素綢	從價	10%
	(甲)寬不過三十英寸長不過三十三碼	正	0.33
	(乙)寬不過三十英寸長過三十三碼不過四十三碼	"	0.42
	(丙)寬不過三十六英寸長不過二十一碼	"	0.255
	(丁)寬不過三十六英寸長過二十一碼不過三十三碼	"	0.405
	(戊)寬不過三十六英寸長過三十三碼不過四十三碼	"	0.525
23	染色素，粗細斜紋布(僅三線或四線粗)		
	(甲)寬不過三十一英寸長不過三十三碼	正	0.42
	(乙)寬不過三十一英寸長過三十三碼不過四十三碼	"	0.54
24	染色，洋膠布，拷花寧綢，素寧綢，真假洋紅布，寬不過三十二英寸長不過二十五碼		
	(甲)重三磅另四分之一及以下	正	0.225
	(乙)重過三磅另四分之一不過五磅另四分之一	"	0.285
	(丙)重過五磅另四分之一	"	0.405
25	漂白，染色，印花，素或織花，縷地絨光洋紗寬不過三十二英寸長不過三十二碼	正	0.86
26	漂白或染色，素或織花，縷地呢寬不過三十三英寸長不過三十三碼	正	0.615
27	本色，漂白，染色，染紗織，縷布，(縷地呢不在內)		
	(甲)寬不過十五英寸	從價	71%
	(乙)寬過十五英寸不過三十英寸	碼	0.013
28	白或染色，素或織花，羽縷，羽縷，羽綢，沖西縷，泰西青綢，斜羽綢，橫工布，十字紋綢，細哩噠，立巴次布，粗條子布(羅縷不在內)，辦法布，水雲縷，寬不過三十三英寸長不過三十三碼		
	(甲)染色素，羽縷羽綢	正	0.54
	(乙)其他	"	0.72
29	白或染色，素或織花，羽縷(五線組)經面羽縷(

特
載

三

棉花及棉貨類

號列	貨名	單位	稅則
	不過五錢粗) 條子羽綢寬不過三十三英寸長不過三十三碼	每疋	關平銀 0.54
30	白或染色, 素羅緞 (波紋緞在內) 泰西緞, 寬不過三十三英寸長不過三十三碼	疋	1.26
31	白或染色, 縐花, 羅緞, (波紋緞在內) 泰西緞, 寬不過三十三英寸長不過三十三碼	"	1.58
32	平織, 斜紋, 絨布, 棉法絨 (甲) 漂白, 染色 印花, 染紗織 (雙面印花不在內) (子) 寬不過二十五英寸長不過十五碼 (丑) 寬過二十五英寸不過三十英寸長不過十五碼 (寅) 寬過二十五英寸不過三十英寸長不過三十一碼 (卯) 寬過三十英寸不過三十六英寸長不過十五碼 (辰) 寬過三十英寸不過三十六英寸長不過三十一碼 (乙) 雙面印花寬不過三十英寸	疋	0.165
		"	0.195
		"	0.42
		"	0.24
		"	0.525
33	染色沖毛呢 (甲) 寬不過三十二英寸長不過二十碼 (乙) 寬過三十二英寸不過六十四英寸長不過二十碼	疋	0.255
		"	0.525
34	染色素, 尺六絨, 尺九絨, 寬不過二十六英寸	碼	0.044
35	印花, 縐花, 拷花, 尺六絨, 尺九絨, 及燈芯絨, 厚燈芯絨, 回絨, 琴絲錦布, 芝蔴絨	從價	10%
36	舊用等帆布 (細帆布在內) 寬不過三十英寸	碼	0.036
37	製襪衫用或針織錦布 (甲) 起毛者 (乙) 未起毛者	担	5.25
		從價	7½%
	印花棉布品		
38	印花細洋紗, 印花軟洋紗, 印花稀洋紗, 印花市布		

特
載

四

棉 花 及 棉 貨 類

特
裁

號列	貨 名	單位	稅則
	印花粗布，細布，印花羊標布，(灰印花標在內)印花粗斜紋布，印花細斜紋布，印花橫工布，印花嗶嘰，印花羽布，印花蓆法布。(無光印花蓆法布不在內)	每	釐平銀
	(甲)寬不過二十英寸	從價	10%
	(乙)寬過二十英寸不過四十六英寸長不過十二碼	正	0.162
	(丙)寬過廿英寸不過三十二英寸長不過三十碼	"	0.38
	(丁)寬過三十二英寸不過四十二英寸長不過三十碼	"	0.48
39	印花綿紋呢，縐地花布，寬不過三十二英寸長不過三十碼	"	0.44
40	印花縐布，		
	(甲)寬不過十五英寸	從價	10%
	(乙)寬過十五英寸不過三十英寸	碼	0.016
41	印花假單洋紅布寬不過三十一英寸長不過二十五碼	正	0.082
42	印花洋羅寬不過三十一英寸長不過三十碼	"	0.38
43	印花彩緞，緞布，印提花洋紗(印花條子，格子在內)印花羽綢，印花檉花，印花泰西緞，印花羽綾，印花斜羽綢，印花粗條子布，印花羅緞，印花水雲緞 寬不過三十二英寸長不過三十碼	正	0.80
44	一色印，雙面印，花標，寬不過三十二英寸長不過三十碼	正	0.48
45	手工印花布，印花彩緞，無光印花蓆法布，印花拷花布，印花稀洋紗，窗戶布，印花衣料，袴料，大衣料，及各種雙面印花布已列在第三十八號第四十四號者不在內	從價	10%
	本稅則所名印花包括各種式樣不論光頭		
	雙面印花包括各種印花棉布(甲)各面各式(乙)雙面同式或印一色或印多色		
	染 紗 織 棉 布 品		
46	未列名染紗織棉布	從價	7.5%

五

棉花及棉貨類

號列	貨名	單位	稅則
47	未列名棉布 棉花，棉線，棉紗及棉製品	每 從價	關平銀 10%
48	棉花	担	1.20
49	廢棉花	"	0.72
50	棉胎	從價	7½%
51	棉紗		
	(甲) 本色 (不論股數)		
	(子) 不過十七支	担	3.00
	(丑) 過十七支不超過十三支	"	3.30
	(寅) 過二十三支不超過三十五支	"	4.50
	(卯) 過三十五支不超過四十五支	"	5.10
	(辰) 過四十五支	從價	7½%
	(乙) 染色，漂白，光，絲光等	"	7½%
52	染色未染色線 (不論光頭)		
	(甲) 捲軸，捲圓錐形，縫線，		
	(子) 雙股，三股，不過五十碼	羅	0.008
	(丑) 六股，不過五十碼	"	0.188
	(寅) 其他長度照此比例		
	(乙) 成絞，成球，編結線，刺綉線，		
	(子) 每担值過二百兩	担	40.00
	(丑) 每担值不過二百兩	"	13.00
53	未裝飾或裝飾，腰帶	"	8.55
54	無花毯，印花毯，老虎毯，(用綢緞或其他料滾邊鎖邊在內) 即毯布	"	4.95
55	方眼，水浪，線毯，被		
	(甲) 長不過二碼半	"	8.00
	(乙) 長過二碼半	從價	12½%
56	花邊，衣飾，綉花品，及其他裝飾用品，被裝飾之貨品亦在內	"	12½%
57	未刺綉及無記號手帕		
	(甲) 漂白，染色，印花，染紗織，未抽絲夾邊		
	(子) 不過十三英寸見方	打	0.034

特
載

六

棉 花 及 棉 貨 類

特
載

號列	貨 名	單位	稅則
		每	關平銀
	(丑) 過十三英寸見方，不過十八英寸見方	打	0.056
	(寅) 過十八英寸見方，不過三十英寸見方	"	0.086
	(乙) 漂白，染色，印花，染紗織，抽絲夾邊		
	(子) 不過十三英寸見方	"	0.056
	(丑) 過十三英寸見方不過十八英寸見方	"	0.120
	(寅) 過十八英寸見方不過三十英寸見方	"	0.146
	(丙) 印花，未夾邊，		
	(子) 不過十八英寸見方	"	0.032
	(丑) 過十八英寸見方，不過二十五英寸見方	"	0.102
	(寅) 過二十五英寸見方，不過二十九英寸見方	"	1.26
	(卯) 過二十九英寸見方，不過三十四英寸見方	"	0.164
58	起毛針織衛生衣類 (用絲絨綫及以絲或其他種材料裝飾之者在內)	担	7.05
59	未起毛汗衫袴 (用絲絨綫及以絲或其他種材料裝飾之者在內)	從價	7½%
60	短襪，長襪，		
	(甲) 兩面均未起毛者		
	(子) 無光，無絲光，線製，	担	8.85
	(丑) 光，絲光，絨製，或用絲絨綫，或棉	"	12.15
	(乙) 起毛者	從價	7½%
	(丙) 他種	"	7½%
61	蚊帳紗寬不過九十英寸長不過五十碼	疋	2.75
62	覆絨毛巾	担	5.85
63	未列名毛巾及毛巾布	從價	7½%
64	未列名棉製衣服，女紅用品，及衣著零件	"	12½%
65	未列名棉貨	"	10%

七

火麻, 細麻, 絲, 呢絨貨類

號列	貨名	單位	稅則
	亞麻, 火麻, 纒麻貨品	每	關平銀
66	透水或不透水之火麻, 纒麻, 所織船用篷帆用等之帆布, 油帆布寬不過二十四英寸	碼	0.04
67	純亞麻製, 細布及其他貨品		
	(甲) 紗綫	從價	10%
	(乙) 其他	"	15%
68	亞麻與棉雜製細布及其他貨品, 他處未列名者	"	12 1/2%
69	亞麻袋	担	0.615
70	舊亞麻袋	"	0.375
71	新麻袋或洋綫袋	"	1.005
72	舊麻袋或洋綫袋	從價	7 1/2%
73	洋綫袋布	担	0.945
74	亞麻	"	0.33
75	火麻, 亞麻及其他未列名植物纖維	從價	7 1/2%
	絲貨及絲夾雜質貨品		
76	素, 織花, 提花, 縐緞 (純蠶絲織)	從價	22 1/2%
77	純蠶絲織, 絲絨, 剪絨	斤	3.69
78	棉底, 蠶絲海虎絨	"	1.215
79	蠶絲夾雜質織, 絲絨, 剪絨 (即棉底, 用絲及其他纖維質混合織成)	"	1.17
80	白, 成疋染色, 蠶絲棉緞		
	(甲) 素	斤	0.40
	(乙) 織花	"	0.65
	(丙) 染紗織	"	0.60
81	人造細絲, 粗絲	從價	10%
82	純人造絲綢緞	"	15%
83	花邊, 衣飾, 繡花品及其他裝飾用品 (他處未列名者) 被裝飾之貨品亦在內	"	22 1/2%

特
載

八

火麻, 細麻, 絲, 呢絨貨類

號列	貨 名	單位	稅則
84	純絲製, 衣服, 針織物及其他貨品他處未列名者	每 從價	關平銀 22 1/2%
85	未列名絲夾雜質貨品	"	12 1/2%
毛 棉 呢 品			
86	毛棉呢寬不過三十三英寸	碼	0.06
87	從新翻製毛棉呢不論是否略用少數新毛織面者如厚呢, 印花厚呢, 細呢, 印花細呢, 企頭呢, 斜紋呢, 平厚呢, 條子平厚呢, 軍呢, 皮呢, 色厚呢, 寬不過五十八英寸	從價	12 1/2%
88	素, 織花, 毛羽綢, 羽紗, 光羽紗, 綿毛布, 絲毛呢, 及其他未列名棉毛呢絨與棉毛雜製品	"	12 1/2%
毛 及 呢 絨 品			
89	綿羊毛	担	5.60
90	毯, 氈	從價	15%
91	旗紗布寬不過十八英寸長不過四十碼	疋	1.02
92	羽毛寬不過三十一英寸長不過六十二碼	"	5.10
93	法蘭絨寬不過三十三英寸	碼	0.147
94	素, 織花, 縐紋, 羽毛絨寬不過三十一英寸長不過三十二碼	疋	3.00
95	羽毛帶	担	63.45
96	粗噶呢寬不過三十一英寸長不過二十五碼	疋	1.89
97	小呢寬不過六十四英寸	碼	0.237
98	毛細呢, 毛平厚呢, 毛厚呢, 哆囉呢, 上企呢, 冲衣著呢, 中衣著呢, 寬不過六十英寸	碼	0.45
99	粗細絨線, 鬆絨線, (絨綑在內) (甲) 純毛 (乙) 棉毛雜製	担 從價	16.80 10%
100	氈及氈套(棉毛雜製者任內)	從價	10%
101	其他未列名毛製, 毛棉雜製, 衣服, 女紅用品, 及衣著零件	從價	17 1/2%
102	地毯或其他地衣類以全部或一部分獸毛織成者	從價	17 1/2%

特
載

九

