

明 藍 瑛 山 水 精 品

中華郵政特准掛號認為新聞紙類

第十二期

即旬刊第一百零六期至一百零八期



藝林月刊

中華民國十九年十二月出版


 藍瑛

藝林月刊本社廣告

本月刊係中國畫學研究所主辦目的純在倡導美術所集材料以具有美術價值為限選擇精審考訂詳明絕不濫竽充數亦不隨俗俚知旬刊出版二年風行海內外當為有識者所共鑒改爲月刊係應各界之求便於檢藏起見是以定價從廉每期一角六分現因金價影響印刷各料莫不昂貴各報皆已加價本刊自第九期起每期加價二分已訂長期者未滿仍不加價訂閱全年者九折二年者八折外每期郵費一分國外二分

凡有以古今人著作及書畫美術品風景古蹟等照片送交本刊登載者至所歡迎但與本刊目的相符合無不盡量採登惟遲早地位不能一定蓋此種定刊與其他不同支配頗費心力也照片或成部著作登畢仍將原件奉還決不污損如須索酬先函聲明以酌送本刊爲限購存藝林旬刊如送合刊無論一二三集每集收工本洋五角

秦仲文山水潤格

堂幅 八尺五十六元 六尺四十四元 五尺二十八元 四尺十六元
 元 三尺十二元 以下八元 屏條 八尺二十八元 六尺二十元
 十元 五尺十六元 四尺十元 三尺六元 坑屏同
 橫畫整紙照堂幅例 對開照手卷例 冊頁手卷每尺見方四元
 不及一尺照一尺論 執摺扇每面四元 臨古點品另議 大青
 綠加倍 劣絹澁紙油扇均不畫 潤資先惠約日取件

民國十八年周養庵代訂

收件處

北平琉璃廠各南紙店
 又北池子孟公府五號
 天津鍋店街翰墨齋

倫池齋南紙字畫店廣告

敬啓者本齋經理時下名人書畫有年信用著卓頗蒙 各界贊許頃因中外人士講求美術專備山水花卉屏堂字聯各式雅扇精品繁多如蒙 惠顧價值從廉

北平琉璃廠廠甸西路南 電話南局三三〇六

洪華館畫馬潤格

己巳年冬重訂

琉璃廠各南紙書畫店代收

堂幅 六尺八十六元 五尺六十四元 四尺五十二元 三尺三十六元 二尺二十八元
 橫幅同上 每件畫馬二三匹過三四匹加 手卷每方尺十元 觀尺數多者酌量冊
 頁每開十二元 以一尺計過尺酌 加每件畫馬三四匹 扇面每方尺十四元 過尺扇面加倍每
 點品他獸另議 劣絹限期均不應畫 潤資先惠 隨封加一

資財信託的研究

同胞們，我請教您，假如您有了財產而需要別人來幫助管理時，你信託誰呢？是不是信託你的哥哥弟弟姊妹呢，還是信託一個不相干的人，我相信您答覆我說，我要信託我的哥哥姊妹，那麼我就跟您研究儲蓄的方法，簡單一點拿本會來說罷，本會是我們國人集資國人主辦的，我們所抱唯一宗旨就是為國人作傭工為社會創建設，這樣的工作已經做了十三年，是不是您的最親愛的哥哥姊妹，而同時又是您的忠僕，那麼同胞們為甚麼還不想羣策羣力的贊助這個幸福呢，來罷，是我們的親愛同胞便請加入本會，

中法儲蓄總會啓

總會東交民巷瑞金大樓

各埠均有分會詳章函索即寄

古 畫 羅 漢

雲擁樹而林稀、風懸帆而岸遠、平沙渺渺、隱
林巒之隱秀、春蘿絡徑、野篠縈籬、寒鷺桐疎、山窗竹亂、柴
門設而常關、蓬窗繁而如寄、樵子負薪于危峯、漁父橫舟于野
渡、臨清流以策蹇、憩古道以停車、幅巾杖策于河梁、披褐擁
響、兩崖峭壁、倒壓溪船、一架危橋、下穿巖瀑、溪遠而猿不得
鞍于棧道、宿客朝餐旅舍、行人莫入關城、騷人湖畔春行、

細絹本。長約四尺。寬約尺餘。筆墨古厚。設色濃茂。上端左邊。有衛賢款。衛賢京兆人。師尹繼昭。後刻苦學吳道元。仕南唐為供奉。賈



客江頭夜泊、攤水檻、須知五月

下、壁峭而鳥不敢飛、危磴欄扶、孤亭樹覆、宮殿鬱盤而壯麗、
寺觀清邃而嵯峨、園林之屋幽敞、旅舍之屋駢闐、漁舍荒寒、田
家樸野、山居僻其門徑、村聚密其井烟、仙宮梵刹、協其龍沙、
村舍草堂、宜其風水、山門敞豁、松杉森立而成行、水閣幽奇、
藤竹蕭疎而弄影、農夫茅舍、當依隴畝以棲遲、高士幽居、必愛
江寒、垂釣沙磯、想見一川風靜、寒潭撒網、曲徑携琴、放鶴
空山、牧牛盤谷、尋泉聲而躡足、戀松色以支頤、濯足清流之
中、行吟絕壁之下、登高而望遠、臨水以送鴻、臥看滄江、醉
題紅葉、松根共酒、洞口觀棋、見丹井而如逢羽客、望浮屠而
知隱高僧、看瀑觀雲、偶成獨立、尋幽訪友、時見兩人、未完

水竹邨人菊石

第七次成績覽會展出品

硯山齋雜記續撰

不能滑膩、火捺紋成結不連、若蠟炬着壁

斜焰、及燒損几案處、蕉葉白色晦氣黃、純潔無痕者亦可貴、古塔岩之石

、比朝天岩無火捺紋蕉葉白、古塔岩後為屏風背、其石



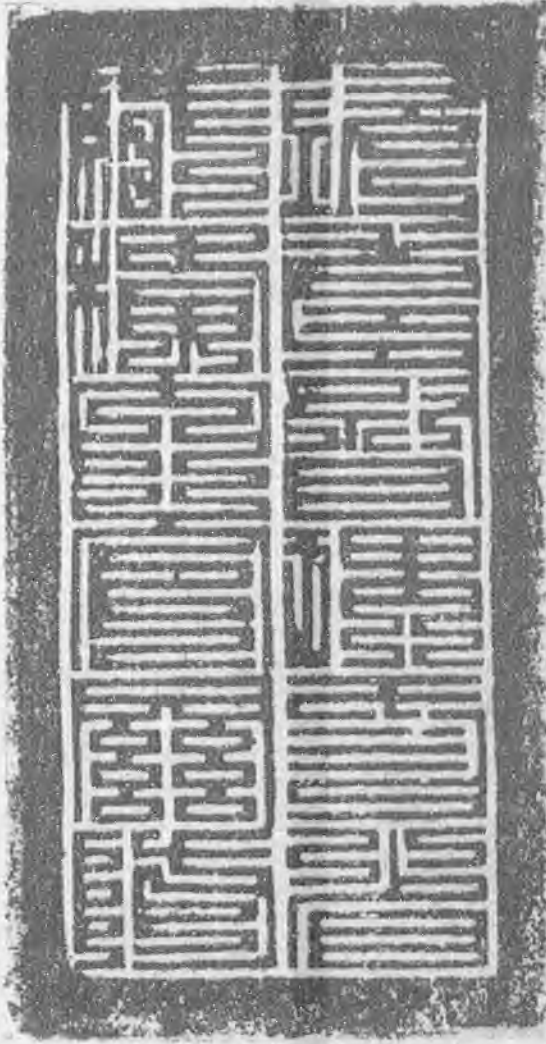
石之質微遜、中層常有翡翠、拉雜火捺紋、蕉葉白其絕品、東瓜瓢青花及眼生蕉葉白之下、石工所名下層石也、又下麻雀斑、紋成魚凍、或如

色如醬猪肝、曝于風日、宣德岩在屏風背下、去水岩二里許、其石彷彿水岩、今不可得、岩子坑東有洞、廣如屋、曰棲安洞、舊時開坑、石上所棲之處、又東有小山圓埠、下為小坑、折上數十武、有萬歷二十八年、差督理珠池市舶內宮監太監李鳳、開坑封坑月日立石、洞臨江口、小子圭寶、石上裸身、盤盛豨膏燃火、腰繩螺旋而進、入洞西轉、有洲不測、先投以石、聞水聲急轉西折、不則投深淵矣、正洞容一二十人、由正洞入西洞漸寬、東洞舊納四人、二人運鑿、二人仰臥膝前、置磁盤燈于胸、以燭火、不能坐、立以捧、今容七絕十四人矣、三洞、正洞之石上上、次東洞、西洞又次之、土人皆名曰老坑、石凡三層、上層近山沙、透漏如蠹蝕睡

、亦有眼、眼中瞳多含沙脫去、此中石時有蔚藍者、秀色可餐、不一見、

下此底板石云、中層下層、火捺紋如朝霞蔚起、散若馬尾、若刷絲縈繞、綯采熊熊、大當錢有芒、和金錢火捺、品上上、黝然黑色者、曰鐵捺、如蚓曰鳳涎、皆石疵、蕉葉白上下四旁、必有火捺紋掩映、舊坑皎潔比紈素、未完

明督理三省織務內官關防



質象牙。雲頭紐。原大

文曰欽差督理三省織

務內官關防。上鑿萬曆

三十三年七月初八日。

御用監造。御前欽賜。

舊藏福山王文敏處。文

敏殉難。復流落燕市。

宋價殊昂。不可得。因

拓一紙焉。

元 黃 潛 移 春 圖

絹本。長約五尺。寬二尺。小設色。黃潛無攷。觀其意境高迥。筆墨淹雅。其爲士流可知也。



蟄庵詩存續

揭陽曾習經剛父

「題御畫寫字圖」 一代君臣禮數殊、漂搖風雨有深居、漢家畫意誰知得、隱見明堂負辰圖、「納涼」
蘿架疏陰漏月明、藤輪小凭納宵清、瓜壺礪硯論庭實、蕭管中和辨樂聲、露地幾忘炎暑在、秋河先見

漢先靈侍御史河內溫令王稚子闕

王稚子名渙。廣漢野人。爲漢循吏。漢書有傳。初

舉茂材。歷溫令。兗州刺史。侍御史。洛陽令。和帝元興元年卒。墓在四川新都縣。有二石闕。兗州刺史雒陽令一闕。至今猶存。先靈侍御史河內溫令一闕。雍正九年。沒于溝水。拓本罕見。余在蜀兩年。加意訪求。乃得一本。清初拓也。隸法雄強古茂。鍾繇梁鵠未能望其肩背。真傑作也。現存十二字。大小疎密。長短奇正。極有配合。觀此可明通體結構之法。偶檢舊簞得

漢先靈侍御史河內溫令王稚子闕

之。

急以

付刊

用

論同

好。

退翁

識

漢故先靈侍御史河內溫令王稚子闕

雲輕、一身自了從人說、歷劫逃虛不近名、「牽牛花」

牽牛兒女花、輕荷他不如

、朝曦初弄粧、晨露微沾襟

、迢迢靈匹期、盈盈盥漱餘

、引蔓庭竹梢、乘風若凌虛

、沈吟靜女篇、悵望東隣姝

、(近日此花由日本傳來多

異種)搔頭珣玳瑁、耳後大

秦珠、雜佩紛陸離

、瓔珞親曼殊、嗟

爾牽牛花、織女花

則無、造化顛倒中

、誰謂痴騷俱、笑

語天帝孫、誠堪持

作夫、〔苦熱〕

春旱夏多雨、未得

氣候正、老夫向畏

暑、一夏尙易竟、

今夏雨又少、蒸鬱

如坐甑、般雷牛鳴

盡、爆電雉竄鏡、

稍陰倏開朗、恒暘更曝橫、

躁擾盤將糖、跼踖獸

陷窞、有如在逃遁、無處荷寬政、

臨餐輒蹙額、

盡吸始稱慶、

朋飢可澹慮、

消渴疑要症、

遲遲送

日脚、兀兀瞻斗柄、

夜枕便四角、

朝眠費三請、

嘲謔意不存、

患苦書難罄、

各

斯

張印泉君攝贈



鴛鴦小小思、星河搖影露華滋、逢場忍俊今親試、授簡催粧只費詞、最是挑鸞宜白裕、更教壁月照瓊枝、春風桃李嫌粗俗、心許垂燈却扇時、未完

麓雲樓書畫記略續

汪士元輯

長七尺一寸餘、圖紙有郭天門題、并高岱包淑美周小業諸印、〔沈子居長江萬里圖卷〕

紙本設色、高九寸、長三丈一尺九寸餘、款在圖右下角、此

係傳燈之作、子居畢生能事、殆盡於斯、廬山一段、松柏蒼翠、寫景尤臻妙境、梁山舟題引首、後紙董文敏陳眉公楊龍友三題、又紙王光承題、有李竹朋金蘭坡徐頌閣收藏諸印、〔戈樂莊山水軸〕 紙本設色、長四尺二寸餘、闊一尺二寸餘、左上長題、氣息深厚、鈎染入古、樹法尤槎枒有致、名雖不著

鐵橋行略。已見藝林旬刊。尤善畫馬。細而不纖。工而不俗。粵東士夫極重之。此蔡哲夫之所藏也。

清

張

穆

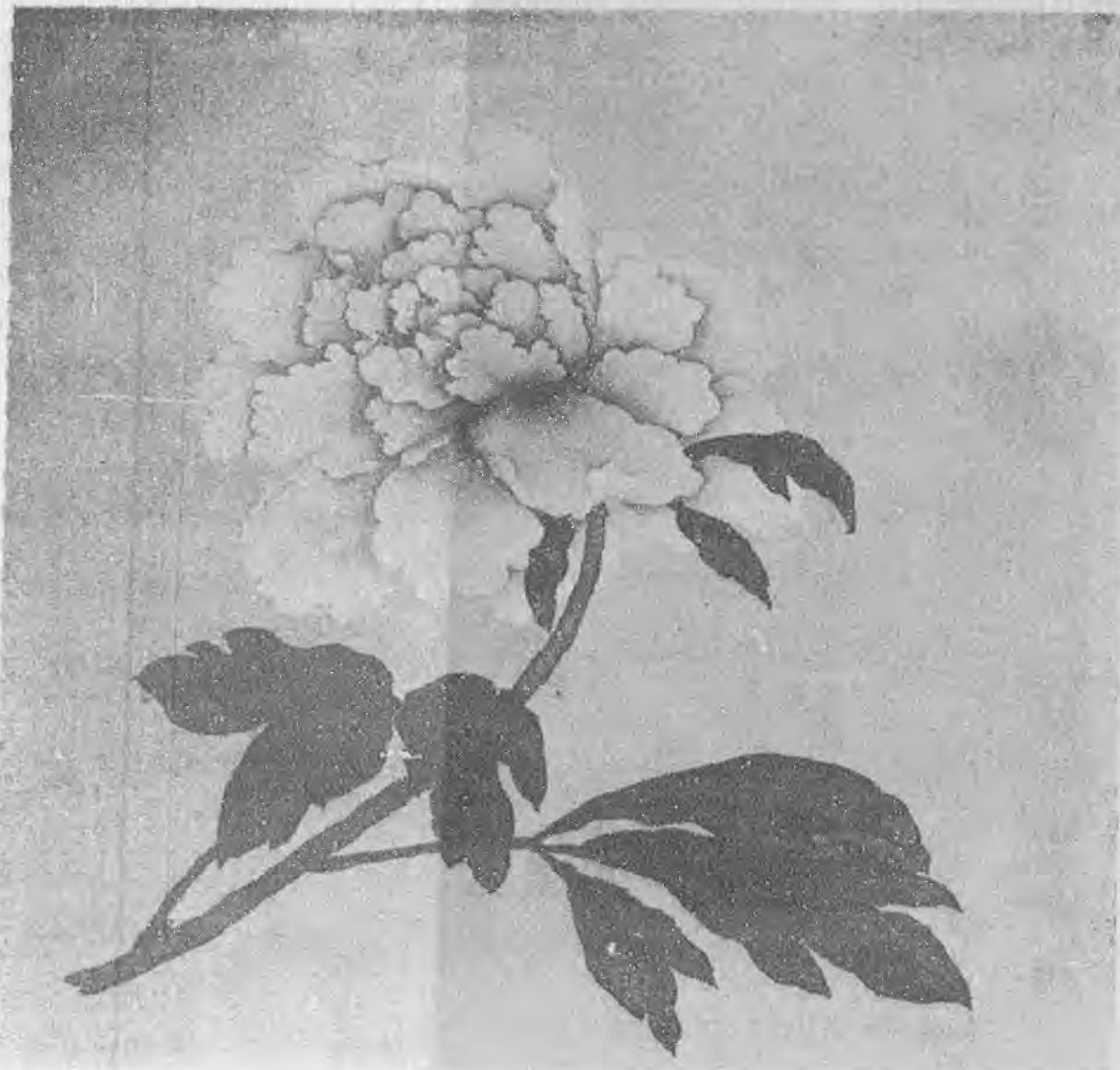
畫

馬



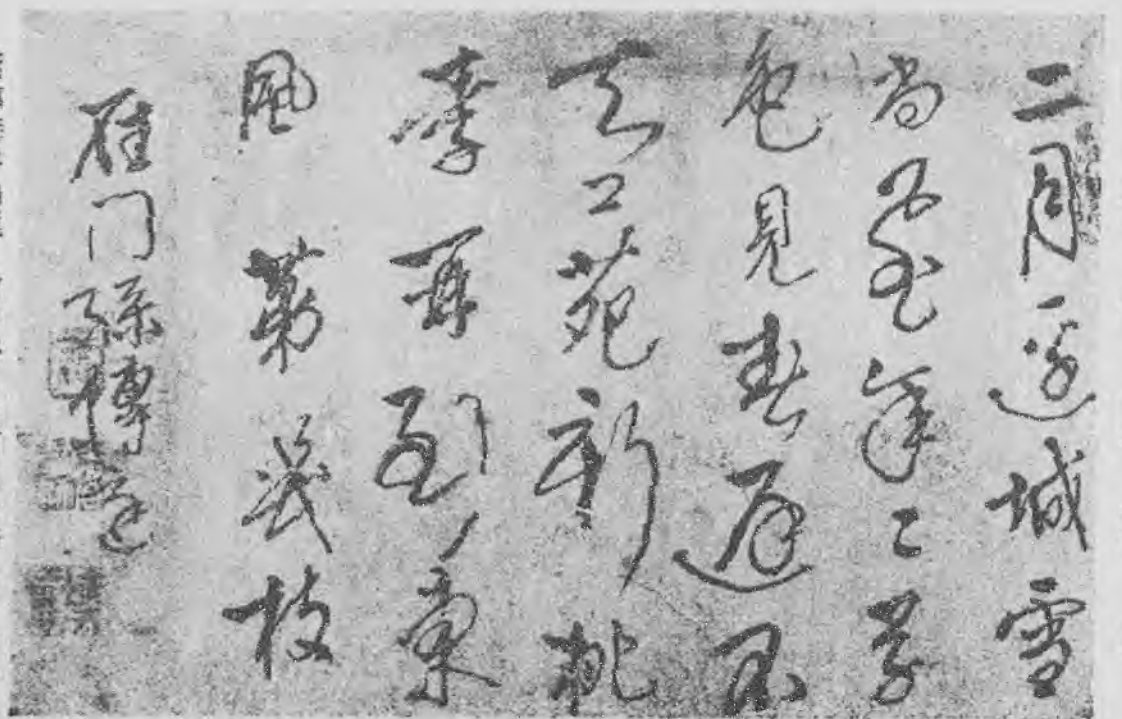
清 蔣 廷 錫 牡 丹 譜 之 二 十 八

、然自卓然成家、「馬湘蘭花卉冊」紙本墨筆、蘭竹梅花水仙八頁、高五寸餘、闊九寸餘、蒼潤圓勁、深得元人三昧、不得以女史圖繪視之、每頁詩款、均出己手、娟秀可愛、好事者以湘蘭小像、端硯墨拓一紙、又以貝葉兩片垂摹并贊、嵌裱於上、曾為陸潤之所藏、手錄王伯谷所作小傳、各家晚歌、及伯谷本傳并題、冊後歸石埭沈氏、題記印章甚繁、並有黃壽彭劉位坦吳郁生諸題、內有蠻女名格松者、用唐古忒書作明月前身美人香草八字、頗饒別趣、「丁南羽蘭芝圖軸」紙本墨筆、長四尺餘、潤一尺八寸、此名程紅。大朵。深粉紅色。南沙詩曰。青州何處得根株。葉大花肥品絕殊。束帶茶黃紅借色。繞腰蘇合潤生膚。風鈴鶯雀常拖引。露網懸球要約扶。若向慈恩深院見。籠金茶笈許酬無。



篆書署款在左上、坡谷幽深、叢蘭茂密、靈芝秀石、雜出其中、點染細致、運筆生動、圖上董文敏題字、跌蕩飛舞、與畫相合、有丹崖珍賞、陳氏所藏諸印、一孫雪居朱衣達摩軸」紙本長三尺三寸餘、闊一尺餘、款在右下、神采靜肅、色澤鮮瑩、圖上董文敏題、有伍氏曾觀一印、「王忘庵花卉冊」紙本設色十頁、高七寸五分、闊五寸三分、每頁自題、對頁畫月季、綠牡丹、長椿、萱花、玫瑰、菊花、水仙、罌粟、秋葵、山茶、十種、敷色秀妍、用筆細勁、其工雅兼到處、是為寫生家獨樹一幟、

明 孫 傳 庭 詩 帖



孫傳庭字伯雅。號白谷。山西長武衛人。明萬曆進士。崇禎九年。巡撫陝西。擒斬流賊。累建殊功。竹楊嗣昌下獄。十五年。起兵部侍郎。總督陝西。加尙書。朝命屢催督師出關勦賊。師潰。轉入潼關。城破。陷陣死。有勞勞錄。白谷集傳世。書法瘦勁。似李東陽。而豪邁過之。忠烈之遺。更足珍也。

未完

清改琦提鞵圖

提鞵圖 七次成績展覽出品



七彌 頁質 秀雋 所 作皆 有清 逸之 氣。 清代 仕女 畫少 佳者 七 蘇洵 絕倫 也。

題畫一得二筆

蓮花庵稿 續

又非乘其象之見于目前時、速寫之不可、少一耽 及門陳笏山之女畫山水、屢行之、評勉之此幅、亦仍舊貫 延則滯於相矣、此寫生當如臨書、以背臨爲上、耳、記之於題畫中、徵師道焉、第五子鑿書獨立圖、四 同一義諦、亦即此道生死關頭也、書與勉之參焉 尺條幅、作一雄鷄、略無點綴、粘壁間久之、余嫌其未補 景、然補景則失獨立之意、乃呼而語之曰、是亦不可以無

孫 誦 昭 紅 梅 墨 竹

第七次成績展覽出品

、別開蹊徑、蓋師 弟授受、文章之事 批評、惟施之口舌 未、有以文章行之 而且即以爲題者 然自來題跋、亦 常兼品評、故語曰



題、因爲題 四十言云、 雄姿何矯矯 、引脰識英 聲、未共山 窗語、先從 野店鳴、不 群妨鶴立、

品題、曰評跋、非自我創也、晚近師道不立、師弟之間、多以敷衍標 所得共蟲爭、彩筆能圖爾、春蠶養更成、作兩行、書於右 榜爲事、此等題語、即求之學校、亦不可見、而余於評陳桂元畫、(方、自上而下、氣勢充然、頓易舊觀、 未完

高昌即今新疆吐魯番。此其故城也。本車師前王之地。晉置高昌郡。以其地高敞。人庶昌盛故名。後魏時蠕蠕立。闕伯周爲王。闕爲高車所殺。以燉煌人張孟明爲王。張復被殺。馬儒繼立。通使內屬。人皆戀土。不願東遷。相與殺之。而立趙嘉。由是始大。都城周迴千八百四十步。頗有華風。唐初趙文泰與西突厥連結。諸國朝貢。每爲擁結。貞觀十四年。交河道行軍大總管侯君集平高昌。置西州都護府。以高昌城爲高昌縣。安史之亂。陷沒。復自爲國。宋太平興國六年。其王阿厥闕。自稱西州外生師子王。

高 昌 故 城



遺都齊魯索溫來貢。因遣供奉官王延德等使高昌。還敘其行程來上。甚屬可觀。不知何時爲回所據。又不知何時經何災劫。而荒廢至此。清季屢有外人游歷其地。掘土得唐戶籍殘紙。及畏吾兒文字等頗多。此乃西北科學考查團團員黃君仲良所攝贈。蟻賊瘞蟲。孰知夫八百年前。固猶是西域文明之邦也。盛衰成毀。安有定乎。吁可慨已。

「鮑照」兼抱濟物性「謝靈運」豈爲誇譽名「阮籍」、未完

蕭選集 魏陰山 著遺 隴歸 嘯長 山東 瀋澗代汲井 「謝靈運」 騰雲似涌烟 「張協」 卜室倚北阜 「謝靈運」

- 「潘岳」 輕蓋
- 承華景 「陸
- 機」 清醕滿
- 金樽 「謝靈
- 運」 拂露朝金
- 闕 「謝眺」
- 披雲臥石門
- 「謝靈運」 浮
- 海難爲水 「陸
- 雲」 廬園當
- 栖巖 「謝靈
- 運」 密葉成
- 翠幄 「陸機
- 一 遠峯隱半
- 規 「謝靈運
- 一 東髮懷耿
- 介 「謝靈運」
- 結友事仙靈

東時綠逸
龐宅畔雨田多 飲臥春深火氣和 五兩細風搖翠
練一犁甘雨展青蘿 魚歸隱伏輕團徑 燕尾遙迤
不作波最喜紅鋤多有獲 豈非寧代種歌

清 釋 石 濤 山 水 之 八



清孫承澤書古本孝經之十一

可以不爭於父臣不可以不爭於君故當
 不義則爭之從父之令又安得為孝乎
 子曰孝子之喪親也哭不復禮無容言不
 文服美不安聞樂不樂食香不甘此哀感
 之情也三日而食教民無以死傷生毀不
 滅性此聖人之政也喪不過三年示民有
 終也為之棺槨衣衾而舉之陳其簋簠而
 哀感之樽踊哭泣哀以送之卜其宅兆而
 安厝之為之宗廟以鬼享之春秋祭祀以
 時思之生事受敬死事哀感生民之本盡

胭脂和粉、點綴枝頭、以成桃杏、望之新紅嫩綠、滿映溪山、非春而何、至夏
 山著色、宜先將赭色、輕重相間、遍染石面、次用石綠青標、加于山頂山坡、
 望如草木暢茂、用色比染春少重、但不可過重、以惹俗惡、其林木柯幹、皆不
 得作枯枝、墨葉夾葉、隨意成之、葉上用深色草綠汁染之、以著濃陰、夾葉或

畫學心法問答續

嘯山布顏圖著

輕重相間、方能色澤
 縝細不滯、否則澀滯
 板而無情、且易于涉
 俗、一問樹着色四
 季同乎異乎 曰不
 同、如春山著色、宜
 先將赭色、輕輕染石
 面、次將極細石綠青
 標、微微加于赭色之
 上、切不可重、蓋石
 綠翠色、輕則雅、重
 則俗、用之須在有無
 之間、望如草色遙鋪
 方好、春樹不可畫墨
 葉、須作條枝、似有
 搖曳之狀、再將淺色
 草綠汁、加于枝梢、
 以成新綠、其橋邊籬
 側、或參以小樹、用

清

戴

鑑

山

水

筵

用石綠亦可、望之鬱鬱蒸蒸、一碧無窮、非夏
 而何、若秋山著色、其山之峰頭坡脚、亦宜先
 用赭色染之、但染時須審山之向背、以分陰陽



戴鑑、向處
 字石宜輕、
 坪。背處宜
 濟寧。重、而
 人。重、而
 善畫。又不宜
 好游。過重、
 所。蓋秋容
 至。縝素、
 繪其。用色宜
 山川。淡不宜
 名勝。重、於
 此。重、於
 其晚。山頭峯
 年之。頂突兀
 筆。處、則
 若古。用花青
 有致。淡汁覆
 如。之、以
 身北。潤赭色
 固建。、使不
 業問。也。
 也。枯澀、

秋樹不可作蔚林、或用墨葉、亦不過加之于樹
 之丫叉、枝梢上用深沉草綠汁染之、使有衰殘
 之意、若夾葉用藤黃胭脂調和染之、 未完

七家印跋續

梁溪秦祖永輯

當夫揮毫爲詩、泚筆作畫、山容水態、雨意雲情、悉驅役於腕下、不知是詩是畫、適吾之趣、以應人之求、自謂此錢、差不作孽、故並記之、以告我後人、乾隆丙午七月、取唐六如詩意、製兩印、此彷彿松雪筆意、小松黃易、
 「三耦」十年宦海、虛負湖山、擬將歸隱於六橋三竺、易、仿宋元法、
 「鋤月山房」丙申三月、刻奉然圃二兄、黃易作、
 以下錢唐奚岡、「三十三本梅花屋」城東、
 原大·鑲金·花紋流動·製作精好·記字·以刀作筆·瘦勁多姿·定出名手·
 梅花三十本、正是先生樓隱處、主人愛客並愛花、留客看花十日住、春風昨夜入庭來、酒痕綠泛玻璃杯、老苔酒酣好作隸、升一數尊詩思催、泉唐奚生甚好事、重把梅花面目開、主人愛才心若渴、尊前更以

後魏神龜二年銅造象



曼生跋、「努力愛春光」少齋司馬、爲青齋觀察之華胃、能文章、工詩畫、讀書之暇、必至余署、與談竟日、第見其好學不倦、誠翩翩佳公子也、因作此印以貽、黃易並記、「一硯梨花雨」秋庵易客上谷、作奉翰老長兄一嘯、丙申四月四日、「雪梅水月」月宜臨水、水宜映月、水得月而明、月得水而清、惟雪與梅亦然、鐵長老以畫來示、頗有此趣、易故作此以貽之、「達巷黨人六十世孫」乾隆戊戌

印求刻、奚生老陋更不辭、奏刀並賦七古詩、人生聚散如朝露、安得常如今日友、聚首留名石上時、壬子正月十三日、偕桂未谷查升一、欽於黃震蒼三十三本梅花屋中、余爲作長卷、未谷絕倒、謂絕似張伯雨、震蒼醉後、屬刊此印、並賦一詩、不自知其陋也、鐵生、覃溪秋庵同日觀於小蓬萊閣 曼生獲觀於靈芬館、小梅花庵藏、

神龜二年歲次
 四月
 齊哉
 以刀
 五父母已身養屬
 一切眾生造多寶
 一區

狂歌痛飲」一夕西風木落凋、送君此去路迢迢、二分無賴紅橋月、依舊清光照六朝 癸丑三月、敏之仁兄、將宰刊溝、是夕與君痛飲至三更

清 錢 叔 美 山 水 之 三



晨起作此印、並錄小詩其上、以誌別情、鐵生岡、「歸硯草堂」雲、屏先生畫、初無稿本、亦不善臨仿前蹟、而筆下自能兼綜各家、未完

石棺封開
攷 謙 葆 關 封 開

此棺以青石

製成、上下

四面俱備、天

底蓋中斷、

餘尚完好、

四圍紋縷無

欸識、民國山

十七年冬、

發現於洛陽

邙山下、前

海資村墟中

、河南省府

聞之、委古

物保存所所

長何日章、

收歸公有、

附於棺者、

有墓誌及明

器、均已轉

棺、運汗施拓、而屬考訂於余、余以其無欸識、墓誌又不足徵、欲為精確之鑒定難哉、試就其紋縷觀之、左右兩側、各飾乘龍神一人、前有使者二人、後一人、前和飾一神人乘大鳥、後和飾一神人乘猛獸、

西北科學考查團·天山麓·經行之景



復有巨蛇圍之、以獸身與相纏繞、而蛇口接近神之口、作欲吻狀、以

其與印度習俗相近、疑是佛教中故事、而神及使者皆飾道冠、又似道教中人物、合佛道二教而為一、乃魏世祖毀佛崇道以後之情事、決非漢晉時所宜有者、又前後和框、及側面兩端、各有忍冬紋縷一列、考



花上雨聲中、「梅蘭竹」

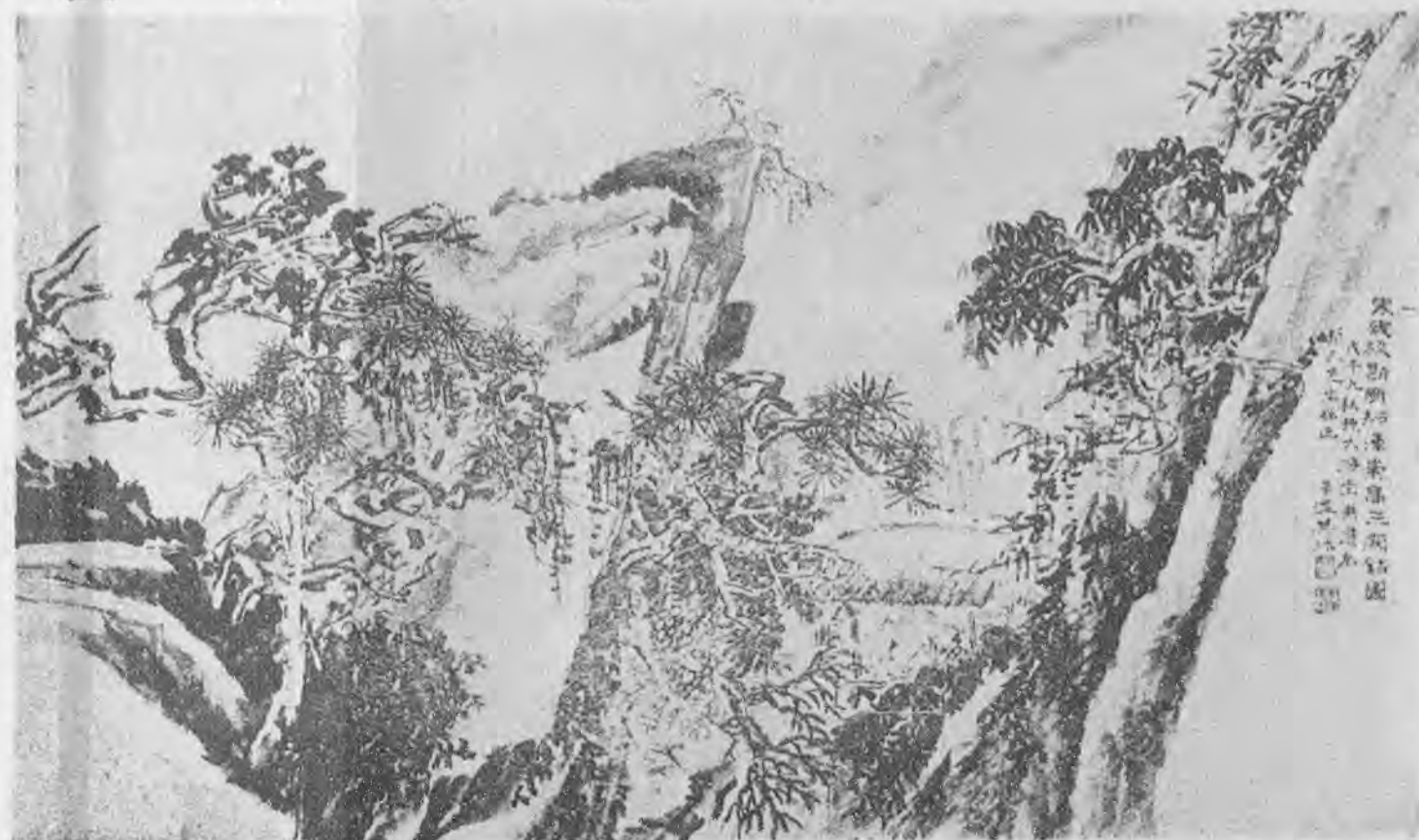
冰雪襟期煙月姿、寒香清影兩相宜、

媚春陽、饒他綺石黃磁斗、不及空山自在香
「又」 循彼南
陔願久虛、春風三載淚沾裾、閉門不許養蔬近、留得清芬伴故

忍冬一物、在希臘建築上為最著飾品、當漢代隆盛之際、希臘文化、及印度佛教、俱傳至西域各邦、泊北魏時、佛教自西域、傳入中國、而希臘式之忍冬、亦隨之而東、觀雲岡龍門等佛教上之瑠刻、往往含有希臘式之藝術、反為印度佛教建築上所不經見、論者據此、得以推知中國佛教、輸入之步湊、今石棺有此紋縷、恐與托跋氏之雲岡龍門造象有關、况瑠法屬別地隱起陰紋華、與洛陽出土之劉根造象、元又墓誌蓋相類、寓古拙于繁縟、非唐時所能辦、既非漢晉宜有、又非隋唐能辦、認為北魏時物、差為近是、獨墓誌無徵、未完

西圃題畫詩續
吳縣潘遵祁順之

溫 幼 菊 寒 歲 校 碑 圖



溫幼菊。名其球。粵東人。山水蒼勁。此幅老筆紛披。而有秀潤之致。所以佳也。

孤芳久已壓荃蕪、彈入冰絃、
悟寫生、一縷秀颺吹澗曲、可知泉是在山清、
「又」 讀罷離騷思惘然、夜涼清夢落琴邊、不知寂寞湘江上、可有畫人枕石眠、
「杞菊」 儂向天隨故里居、喜從笠澤訪叢書、近來種得延齡藥、互綠偕寒偏繞廬、
「蘭」 絕代幽姿壓衆芳、肯隨紅紫

廬、「又」

自喜若阿不世

情、任他茨棘

兩邊生、素心

那許春風染、

長照寒泉澈底

清、(蕙)

美人自打木蘭

艷、采遍紅蕖

與綠萍、別有

芳心託毫素、

清波如黛染湘

江、「又」

好將蕙帶配荷衣、始信尋春計已非、粗服亂頭

君莫笑、傲他杏綬與桃緋、「梅蘭」

春風偏肯到衡茅、空

谷空山此淡交、讓與雙清占泉石、尋芳何苦鬥娥嬌、未完

中舟藏墨錄

宛平袁勵準 續

三年金蓮約、萬里木蘭舟、美人湘水上、渺渺使余愁、懷周蒼生同年、蒼生亦有墨癖者也、同時都下藏

墨、又有馮聯棠王可莊、又側面泥金書、宗室伯義

鬱華閣、此墨經祭酒重疊留題、想見得墨時、夜眠

不着、其風味可思也、「汪時茂墨」長四寸一分

、廣一寸五分弱、厚四分、重三兩七錢二分、長方

式、兩龍蟠繞、塗金甚厚、鱗鬚幾為金所掩、一面

微露楷書、守玄室款、隱約幾不可辨、一面上方、

泥金隸書、龍香劑三字、側面泥金行書、永明周氏

季子藏、身斷粘、兩端微有磨迹、「吳鴻漸墨」

徐雨樵畫蔬白石山翁補笏

第七次成績展覽出品



長二寸六分弱、廣七分、厚三分、重七錢九分、長方式、上方二角微削、一面中略凹、左右起二脊、雙龍蟠脊上、雙龍首之上方、懸一珠、光煜煜然、一面篆書青麟髓三字、下方楷書三行、一

又玄室藏、下鈐儀卿長方印、二海陽桑林季子鴻漸監製款、三崇禎初年、此墨通體澈金色、陳敞作古佛面、吳羽吉墨、長三寸、未完

天瓶齋書畫跋續

雲間張照得天

董文敏于冰蘭上作楷行、神采煥發、所書唐律宋詞、又人間傳為極新警者、已巳年得此卷、藏之秘笈、今日久雨初晴、樹添新碧、瓶中牡丹未殘、櫻桃乍見、憶去歲此時、扈從塞外、日在征

壽 石 工 刻 印



塵戎馬間、今得歸奉母、相較何如、因括

卷中字、成詩

三首、巷陌

新晴春草綠、

紛紛柳絮暗消

壽石工名璽。紹興人。最工填詞。篆刻守法而不為法縛。朱文小字。尤稱絕妙。此近為退翁作。退翁居隣小市。小市所出金石拓本。書畫典籍。退翁時時得之。且多奇品。清暇展玩。輒給此印。他日有記小市者。亦一掌故也。魂、還思塞上隨車獵、空外斜陽鼓角喧、花翻柳舞亂交加、回首天山夜月斜

、弓箭隨
身年暗換
、家園歸
老漫重嗟
、藏用
老人高士
奇 是日
賦喜晴二
首並書於
後、 絮
雲縷散曉



第七次成績展覽出品

樓閣繁紆。波濤涵湧。頗有壯麗之觀。

天晴、三月春光剩有情、粉退香殘花事減、啼鶯惜別一聲聲、乙未七月又記、
光風披拂蕙蘭香、日下庭階晝刻長、窗影漸分蒼樹綠、香深未習氣、亦復一洗、知其悔姿媚者深也、不入姿媚、即入怪迂、此
試薄羅裳、(今年春寒棉底未減) 竹窗奇、一跋董文敏東坡 間無住足處、姿媚怪迂、皆是務追險絕時魔界、若初學分布時、
詩真跡一 雍正丁未 鳳岡行略。已見藝林旬刊。昔採其書。今錄其畫。活潑生動。不求工而特工。

、秋編修宗維捐館、
囑其門生劉子騰蛟、
持此卷來贈余、狄君
余戊子同年友、劉又
余丙午滇南所得士也 翔
、戊申劉生、亦解組
歸里、今聞亦下世矣
、余既後死、又援筆
誌之、有情同曉露、
借無情以永之、自古圖
然耶、乙卯二月記



鳳岡行略。已見藝林旬刊。昔採其書。今錄其畫。活潑生動。不求工而特工。

乙卯二月題後、閱四月
黔苗叛、奉先帝命往撫
定、至黔知滇之臨安、
亦被裸害、劉騰蛟家於
臨安、賊至、百姓屠戮
逃亡、劉病風臥樓中、
家人盡散、賊見之曰、
此善士劉某也、悉反所
掠物、取飲食哺之、留
糗糒於床頭而去、余前
題時、劉尚在世、乾隆

並是妙
景也、
然此二
者、皆
不能造
復歸平
正位、
光書後
赤壁賦
跋一
思翁此

雪後園林 光宇



書、便有挾飛仙以遨遊、抱明月而長終之意、雖用襄陽法、而具有坡公神髓、在真跡中、如是合作、亦不多觀、曾得思翁鏡箋本後赤壁賦、贈南沙相公、

未完

詞學大意續

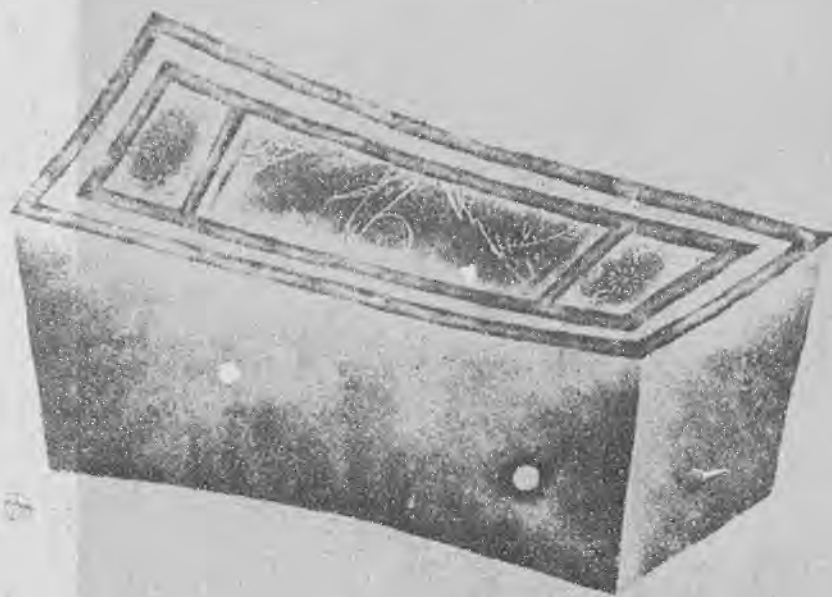
紹興壽聖石工父

此事古難全、但願人長久、千里共嬋娟、（水調歌頭）秦觀之能合律、盡人知之、蔡伯世謂其情詞相稱、蘇氏獨許其郴州旅舍、踏沙行詞、霧失樓臺、月迷津渡、桃源望斷無尋處、可堪孤館閉春寒、杜鵑聲裡斜陽暮、驛寄梅花、魚傳尺素、砌成此恨無重數、郴江幸自繞郴山、長尺有二寸、高五寸、綠糊畫花、簡古有趣、容齋舊藏。

誰流下瀟湘去周邦彥詞

陶

渾厚枕



和雅、善於融化字句、周濟稱其思力獨絕千古、如顏平原書、雖未臻兩晉、而唐初之法、至此大備、後有作者、未能出其範圍、又曰、讀清真詞多、覺他人所作、都不十分經意、又曰、鈎勒之妙、無如清真、他人一鈎勒便薄、清真愈鈎勒愈渾厚、正單衣試酒、恨客裡光陰虛擲、願春暫留、春歸如過翼、一去無迹、為問花何在、夜來風雨、葬楚宮傾國、釵鈿墜處遺香澤、亂點桃蹊、輕翻柳陌、多情最難追惜、但蜂媒蝶使

惹行客、似牽衣待話、別情無極、殘英小、強簪巾幘、終不似一
 朵釵頭顛鼻、向人欹側、漂流處、莫趁潮汐、恐斷紅尚有相思字
 、何由見得、(六醜) 蓋微謝後作 風老鴛鴦、雨肥梅子、午
 陰佳樹清圓、地卑山近、衣潤費爐煙、人靜烏鴛自樂、小橋外、
 新綠濺濺、凭欄久、黃蘆苦竹、疑泛九江船、 年年、如社燕、
 漂流瀚海、來寄修椽
 、且莫思身外、常近

水湖 (京西靜明園南宮門外、東西朝房左右二單門前) 綿山
 寺 (廣寧門內憫忠寺) 蘇州街 (京西暢春園萬壽街、居人
 稱為蘇州街) 進水閣 (圓明園北有閣三、進水閣一、出水閣
 二) 涵漪齋 (靜明園清涼禪窟之北) 觀瀾榭 (暢春園樂善
 堂慈珠院北阜上層室) 點石齋 (正陽門外琉璃廠書鋪、後改
 為韻石齋、今
 圯) 海會寺 (

尊前、憔悴江南倦客 古
 、不堪聽急管繁絃、
 歌筵畔、先安枕簟、
 容我醉時眠、(滿庭
 芳) 夏日溧水、未完 陶

書筆鳥獸之跡。一字不識。當在史籍制作之前。可謂陶文最古者。

廣寧門外一里
 、即大慈觀音
 寺、又名海慧
 禪林) 郊勞臺
 (京西南良鄉
 縣南三里、乾
 隆二十五年造
) 慈源寺 (正
 陽門外東河沿
) 曲水園 (東
 城明萬駙馬園
 、今圯) 廣源
 閣 (西直門外
 七里、于此易
 畫峰室 (西

京師地名對續

影山樓 (圓明園)
 廓然大公 (香界零)
 寺 (京)
 西翠微山
 合子口、
 舊名平坡
 寺) 影



湖樓 (靜明園南宮門口西南) 淤泥寺 (即西單牌樓城隍廟南
 鷺峯寺、唐貞觀間張公謹敬德監造) 積水潭 (德勝門內) 飛
 宗閣 (靜明園清涼禪窟之西) 桂瀑檐 (同上又稍南) 文源閣 (內、銀錠橋南灣、又南城外金魚池北) 池水村 (西便門外玉
 (京西圓明園水木明瑟之北稍西) 韻石涇 (圓明園廓然大公
 啓香亭又西稍南) 仰山寺 (東四牌樓大市街之西、今無考) 高
 清水院) 妙峯山 (京西、山有娘娘廟、

舟入昆明湖) 安瀾園 (圓明園四宜書屋西宇) 畫峰室 (西

苑北海內) 寫流軒 (靜明園聖因綜繪西) 海潮寺 (德勝門

內、銀錠橋南灣、又南城外金魚池北) 池水村 (西便門外玉

河鄉) 清水寺 (京西妙峯山大覺寺、即金章宗清水院、又名

妙峯山 (京西、山有娘娘廟、

未完

東游日記

紹興周肇祥續

下為宏壯之樓、各出書畫、懸挂以娛客、有田癡山水、氣韻蒼秀、平野五岳上人山水、蒼勁超脫、直是擔當傳榮一流、逝世不過五十年、現代畫家、殆無其比、貫芑字君茂、山水潤秀有韻、題

莽泉常見。莽量罕有。至於莽權。傳世僅見此耳。漢書律曆志。石者大也。權之大者。建者置也。建石屨者。置此大權。為展氏也。

新權

莽

銅

權

宅帶鷗沙、空江不鎖天山月、散髮披舟弄浪花、野村德七以萬金易于吳中某舊家者、主人出泥金大屏風請合作、水石三主幹、如水、鉏月、清耳、已於左邊作松石靈芝、鞏伯在右角畫水仙、余於右端斜出老梅、鐵幹槎枒、冰花錯落、佔屏風之半、而根株不露、殆不知畫外、有幾許畫、酷暑伏地而作、頗以為苦、及擱筆頗自快意、觀者亦多贊嘆、午後煙霧漸濃、羣山若睡、輕風微雨、拂檻送涼、披襟一快、清浦奎吾子爵、老而彌健、頗趨斯會、於文化提携、



國家親

善、深

致勗勉

、酒半

求書畫

者紛集

、頃刻

盡數十

紙、夜

雨漸急

遂散歸

、矢野

橋村菅

楮彥邀

同訪舊

歌妓某

、至則

病不能

出見、

假其寓

小飲、

暢談山

水之勝

、及歌

曲沿革

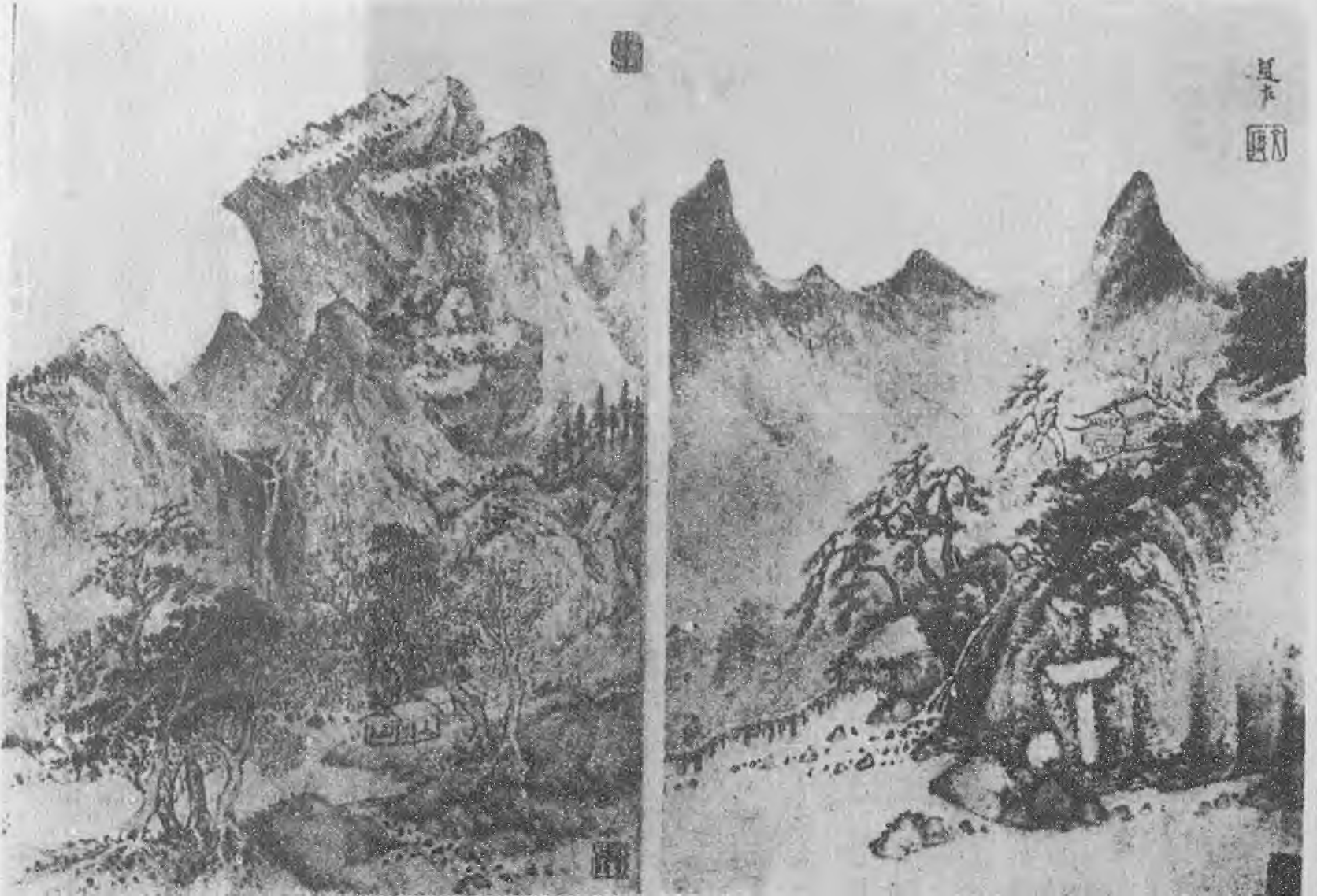
明

趙

左

山

水



文度行略。已見藝林旬刊。此二幅意境皆奇。知唐代霓裳羽衣之曲、尚在內府、惜無人過而訪求也、

未完