

中華郵政特准掛號認爲新聞紙類

薛 林 洞 初

唐 畫 壁



第二十期

即旬刊第一百三十期至一百三十二期

楊仲子

中華民國二十年八月出版

西 北 科 學 攷 查 團 理 事 會 贈

藝林月刊本社廣告

本月刊係中國畫學研究會所主辦目的純在倡導美術所集材料以具有美術價值為限選擇精審考訂詳明絕不濫竽充數亦不隨俗徇知旬刊出版二年風行海內外當為有識者所共鑒改爲月刊係應各界之求便於檢藏起見是以定價從廉每期一角六分現因金價影響印刷各料莫不昂貴各報皆已加價本刊自第九期起每期加價二分已訂長期者未滿仍不加價訂閱全年者九折二年者八折平外每期郵費一分國外二分

凡有以古今人著作及書畫美術品風景古蹟等照片送交本刊登載者至所歡迎但與本刊目的相符無不盡量採登惟遲早地位不能一定蓋此種定刊與其他不同支配頗費心力也照片或成部著作登畢仍將原件奉還決不污損如須索酬先函聲明以酌送本刊為限購存藝林旬刊如送合刊無論一二三集每集收工本洋五角

秦仲文山水潤格

堂幅 八尺五十六元 六尺四十元 五尺二十八元 四尺十六元 三尺十二元 以下八元 屏條 八尺二十八元 六尺二十元 五尺十六元 四尺十元 三尺六元 炕屏同

橫畫整紙照堂幅例 對開照手卷例 冊頁手卷每尺見方四元 不及一尺照一尺論 執摺扇每面四元 臨古點品另議 大青綠加倍 劣絹澁紙油扇均不畫 潤資先惠約日取件

民國十八年周養庵代訂

收件處

北平琉璃廠各南紙店
又北池子孟公府五號
天津鍋店街翰墨齋

倫池齋南紙字畫店廣告

敬啟者本齋經理時下名人書畫有年信用著卓頗蒙 各界贊許頃因中外人士講求美術專備山水花卉屏堂字聯各式雅扇精品繁多如蒙 惠顧價值從廉

北平琉璃廠廠甸西路南 電話南局三三〇六

馮華館畫馬潤格

己巳年冬重訂

琉璃廠各南紙書畫店代收

堂幅 六尺八十六元 五尺六十四元 四尺五十二元 三尺三十六元 二尺二十八元

橫幅同上 每件畫馬二三匹過三四匹加 手卷每方尺十元 視尺數多寡酌議冊頁每開十二元 以一尺計過尺酌 扇面每件十四元 過尺扇面加倍每點品他獸另議 劣絹限期均不應畫 潤資先惠 隨封加一

資財信託的研究

同胞們，我請教您，假如您有了財產而需要別人來幫助管理時，你信託誰呢？是不是信託你的哥哥弟弟姊妹呢，還是信託一個不相干的人，我相信您答覆我說，我要信託我的哥哥姊妹，那麼我就跟您研究儲蓄的方法，簡單一點拿本會來說罷，本會是我們國人集資國人主辦的 我們所抱唯一宗旨就是 爲國人作傭工爲社會創建設，這樣的工作 已經做了十三年，是不是您的最親愛的哥哥姊妹，而同時又是您的忠僕，那麼同胞們爲甚麼還不想羣策羣力的贊助這個幸福呢，來罷，是我們的親愛同胞便請加入本會，

中法儲蓄總會啓
總會東交民巷瑞金大樓

各埠均有分會詳章函索即寄

對於自稱諍友者之糾正

諍友

鄙人前在藝林月刊發表讀東方繪畫協會中國本部宣告感言、余與該會同人夙有往來、藉悉此中經過、因略述梗概、致其歎惜、喚起國人注意、周君肇祥致力該會、始終依據公理、服從公意、原無不平、何須代鳴、即於金氏後人、亦不過據事直書、並非攻擊、乃有自稱爲鄙人諍友、而於湖社月刊發表讀拙作之感言、不圖今日乃有聲應、深爲欣幸、細味其言、所措詞立論、純爲金姓作辯護、於周君妄加非難、此則私而非公、原不值一噓、惟發端由我、則我不能不仍根據事實、加以糾正、以免淆惑觀聽、鄙人不得已而言、於名實或無愧焉、東方繪畫協會之成立、原所以合全國畫家對外圖發展、此周金兩君之本旨也、北方畫家不滿意於金君紹城者頗多、猶記中日繪畫第三次聯合展覽在北平舉行之際、凌陳姚王許多畫家、不與合作、曾經登報聲明、及東協成立、凌陳諸君皆任幹事顧問、昔日分裂者、於是合而爲一、上海等處分部皆著手組織、幹事人數、按地方分配、所謂畫家已呈統一之象者、此也、畫會係私人團體、東協係國際團體、性質不同、金姓自辦畫會、誰去管他、然欲以金君嗣子之資格、平分東協幹事、豈非視東協爲私利乎、說文奄一作忽解、與儼字異、東協原非個人私物、而金姓後人忽視同私利、奄之云者、含有詫異之意、君自欠通、無怪祇識儼字耳、畫家亦國民一份子、對外之事、不能離國家單獨而行動、濟案抗爭方在激烈、凡我國民、莫不悲憤、乃於其時、赴日展覽、且受日人之川資、與日人另有結合、自問應受國民何等裁判、豈獨損權辱國已哉、至於上海大連開會、此爲日本方面不履行東協規定、而於濟案激烈時另與一部分人私相結合、是以有識之士、視爲損權辱國、東協定章、周金兩君所簽訂、平等互益、世所公認、凡屬畫家、對於日本之不履行協定、義當共爭、而乃爲其利用、且於租借地之大連開會、損權辱國、雖百喙何以自解、竟謂損權辱國頭銜、錫之畫家、不惟不稱亦不配、如指真正畫家而言、未免視之過輕、蓋擁護國權、匹夫有責、豈畫家而可自外、如指流氓式畫家而言、則若輩但有利可圖、無事不可爲、且有平日受外人餵養、爲外人鷹犬者、幾忘其爲中國人矣、損權辱國、又何知焉、夫兩國繪畫展

覽、義取互益、若受外人干涉支配、不如不展覽之爲愈、中國人畫中國畫、各自努力、展覽不展覽庸何傷、若於己之理法不明、徒效外人顏色之炫麗、舍本逐末、展覽所得、有害無利、故展覽須自有會心、有辨別能力、然後收他山之助、非展覽多便算是成績也、東協停頓、責不在我、東協是全國畫家事業、周君不過常務幹事之一、東協不肯受外人干涉、力持正義、保我主權、今乃以停頓爲責、甚至謂損權辱國、可以加諸東協而無忝、然則東協必須受外人之餌、俯首帖耳、甘爲利用、如一般流氓式畫家而後可、亦太辱沒我國人矣、金君與同輩畫家多不相能、調和端屬周君、使金君不死、兩人同心合力、自可達其目的、不幸金君逝世、枝節橫生、乃出諸其後人、是不特爲東協惜、並深爲金君痛、金君有知、豈能瞑目、至於此次日本古今繪畫展覽、既在東協取消之後、雙方自無束縛、又當兩國輯睦之際、彼以禮請、我以畫往、此是國際間尋常之事、惟受外人川資、供外人使令者、乃爲國之辱耳、出品運往、詢之中國畫學研究會、係照日本專員渡邊晨畝之言、由會員張啓宗押送、交與中根齋經理、並非託湖社金某帶往、頃聞湖社在日、冒稱係其徵集、證據已爲該會覓得、已向日本提出質問、冒稱者行當負其責任、我之諍友、若不深明底蘊、卽不當胡言漢語、顛倒是非、倘爲人所使、瞞了良心、妄加非難、亦須自家較量較量、頭腦既未清晰、於國民立腳點尙不明瞭、何能偏愛管畫家之事耶、我之諍友、亦可從此息喙矣、暑氣方張、衛生是重、如再以朽腐見投、鄙人惟有掩口塞鼻而去耳、說得太多、未免有些不中聽、還望大家原諒原諒、呵呵、

有藝林月刊第一期者注意 如有完全無污損者送至宣內頭髮胡同廿四號每冊酬洋四角

周養庵特白 前以日本方面不履行協定、另與一部人結合展覽、故鄙人及東協諸會員不肯出品、今夏中日古今繪畫展覽、已在東協雙方同意取銷之後、兩國睦誼方敦、彼以禮請、吾人因國際關係、略有出品、係照渡邊晨畝所言、交與中根齋運往、會畢仍由中根齋交回、並無委託湖社金某之事、吾人對外、祇有因公義而爭、並無私人仇怨、湖社諸君不明此旨、妄有致疑、又東協取消、中國本部宣告、詞旨明白、近聞亦有人造謠、其居心卑劣、路人皆知、更無足責也、

宋陳居中畫女孝經之一



陳居中畫女孝經之一。此畫係宋陳居中畫，現存北京故宮博物院。畫中描寫婦女孝經故事，人物神態生動，衣紋細膩，是宋代院體畫的傑作。

題畫一得二筆
蓮花庵稿續

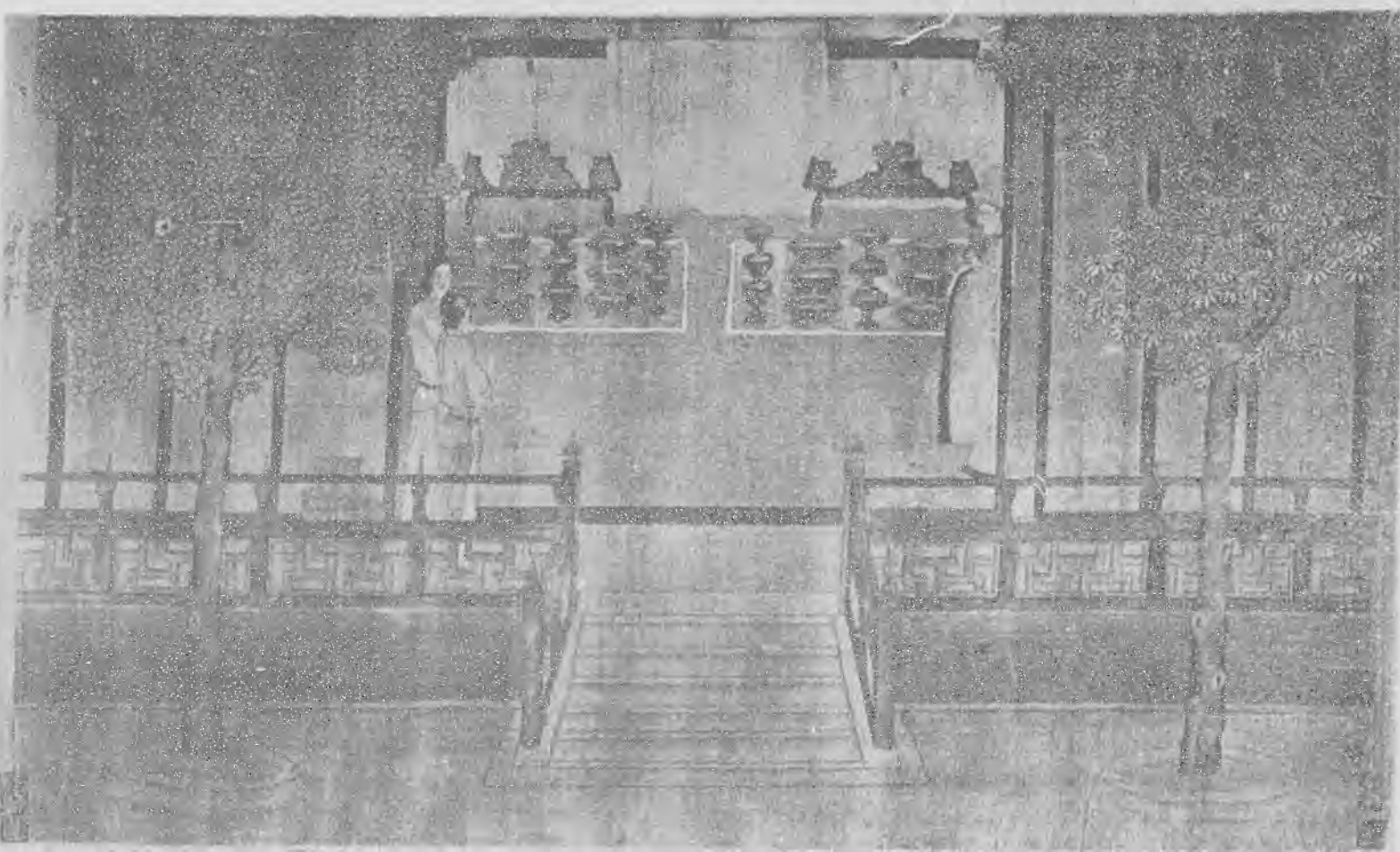
仍授之讀、並授六朝小賦、遇難處、輒自尋字書求通、十六以後、漸能吟咏、有作則白父點定、而自題之畫、書初學顏平原、故畫中筆勢多循之、近乃變輕倩、似學北碑、皆其自為、未經講論也、作家、習夢英千文、頗見腕力、夢英篆作規圓、多中空白勝、千文徑寸書耳、鑒習之、極能發揮規圓、似鄉先生莫邵翁、父因提示此秘、書墨拓後貽之、兄弟皆出

身學清
校、曹
惟鑿有
承父光
業、自
父所花
維所卉
學、草
小學
為精
詣、蟲
鑿既之
能作
篆、二



質性所近、久久習之、必有所發越、惟胸臆偏仄、少不稱意、則形于顏色、物或忤之、口不能爭、心滋不平、亦其質性然也、今年忽思入學校、亦將于是取友耶、未夏假而疾作、驟劇、未一月卒、十八年六月二十四、舊曆五月十八日也、年十有八歲、

宋 陳 居 中 畫 女 孝 經 之 二



、所為詩得十有餘章、存之為靈敦小艸、論曰瑟之逝也、吾重惜焉、復深幸之、何者、世勢日變、瑟不早世、面

依其質性、亦將以坎壈

終其身、故不如不幸、

而猶足以為幸也、才固

未成、要皆粗有以自見

、使夫覽者、感於所作

、而知瑟生十八年、猶

非苟竊人間之食者、雖

老壽以沒、亦何以加於

是乎、父華撰、已完

冬心隨筆續

錢塘金農

族還杭州、小住淮上、

傳聞明府抱項疾、卒於

吳興官舍、交好淪亡、

能無痛心、余服緦麻、

設酒醴而遙哭之、明府

之郎君鏞、幼擅八法、為

予書弟子、定守先人之

遺、不受豪右之攫奪也、

明府名思芹、江西新建

人、交字輕率、老友余

苗村徵君、改作縮字、

覺文字深厚、真吾一字

之師矣、十月二十日農記、

疏簡、有得風作笑之態、予曾觀於聽松庵中、傳聞墨竹之始、為五代



昆

明

打

漿

印泉攝

郭崇韜夫人、後遂摹寫、開柯丹邱吳仲圭一派、然唐張立、已有成都大慈寺墨竹畫壁一堵、未必始於閨幃也、履、宋淳熙間人、殿試日寫竹一枝、題云畫竹一竿、送與試官、其高致可以想見、甘風子人物一卷、余觀于吳門蔣進士家、其畫高妙、畫中人皆奇服鬪冠羅帶、大似列仙之冊、頗可想見甘風子狂態也、風子關右人

相仍、宣南故事吾能說、略似花之寺裡僧、卅年間夢在京城、一頌桃花浪得名、肯惜斜陽裁短什、世間還是玉谿生、一酒渴引筭聽雨逢旦、已過花時節、寧論酒聖賢、解醒煩日注、聽雨損宵眠、歲事麥苗秀、朝飢菜甲鮮、子桑甘閉戶、懶與上琴絃、一題譚玉生先生煙雨歸耕圖、簞笠携鋤事宛然、

明 陳 洪 綬 燒 丹 圖

紙本大幅·精密適古·

平、生溺、子麴、藥、作畫、每從、大醉、後落、墨、醒後、即毀、裂去、雖、金帛



敢將踪跡比前賢、此中風趣吾差識

不可得、今人塗抹一山一水、一草一木、便懸之市肆、以易斗米、畫那得佳耶、卷尾有楊鐵厓張伯雨劉仲儒王魯存、未完

、慚愧寧阿過十年、一依韻題王葵園先生與陳詒重侍郎倡和詩卷一 敢云自靖答君親、兀兀滄桑劫後身、不信前車真覆轍、未應先覺損天民、海內依怙王文祖、五經紛綸井大春、正待

蟄庵詩存續

揭陽曾習經剛父

下學兒童學種瓜、植援屈竹略喧嘩、不妨見卵求時夜、一尺春泥茁露芽、故人遠道勸加餐、一飯真成討論難、獨有

中流同擊楫、相看未分過江人、一楊漕書堂書運京寓一 失喜書船至、相違五歲除、撥塵防蠹毀、燒燭費工失、把握欣吾舊、撐腸倘爾須、儒酸誠拙計、那便置空虛、一依韻袁覺生丙

庚郎貧未慣、春蔬小摘尚盈盤、青李來禽日給藤、交親囊寄歲

、

寅元旦感賦 政爾沈沈百念新、礪松誰復禁樵薪、孤根自分空蟠結、舊館何緣接燕申、莫問東風參造化、夢從碧落整星辰、十年涕淚兵塵裡、滿眼看春不常春、一壑能專亦大難、又恐閒名除未得、山圖留與試開看、 「游盤山」 (宣統元年十月題在天成寺周養庵錄補)

高臥田疇記舊聞、捫蘿攀葛一相存、風霄已限樵蘇路、只有蒼髯似隱君、 已完

古刻要聞

山西太原之天龍山。北齊造象。早為日本人所忻重。製版印行已久。去年忽有外人。勾通地痞。入山擊取。寺僧報官。獲犯數人。犯誣寺僧串售。縣官將僧押訊。其徒大憤。以為像之遺害。邊碎其首。於是千年古物。淪諸壞劫。拓本一時價貴燕都矣。又山西臨晉縣。小巖山。有隋陳茂碑。拓本罕傳。近忽有人精拓寄售。可補金石萃編缺漏之處甚多。是可喜也。

清 朱 昂 之 山 水 之 六



畫筌析覽續

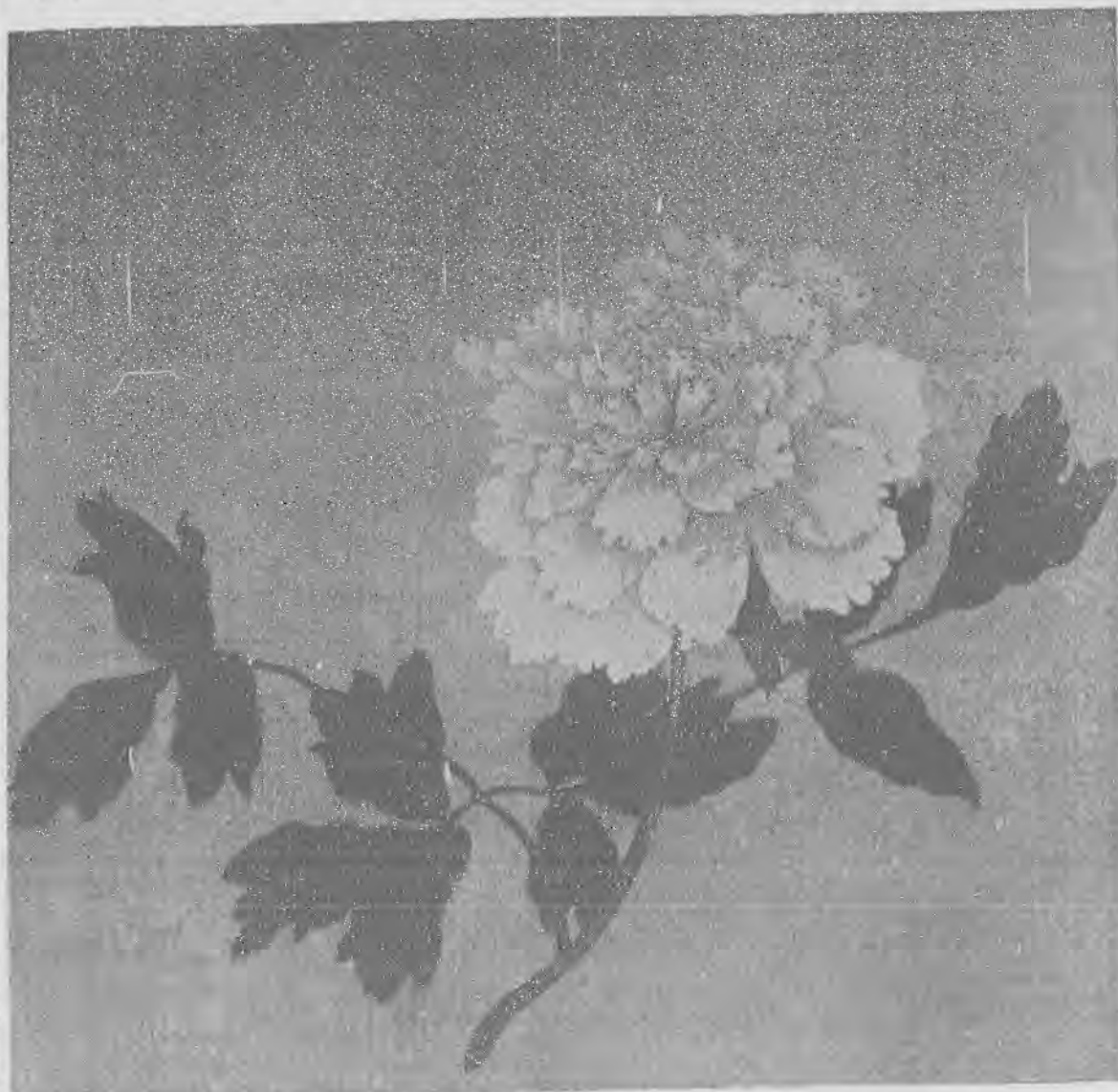
武進湯貽汾

筋骨不可不强、血脈不可不通、裳衣不可不楚、眉目不可不朗、沙勢貴平、仍須曲折、坡側似削、等有陰陽、亂山休碎、列屋忌齊、平路亦有高卑、而透迤莫直、山徑非無夷坦、而逼側難寬、雜樹最忌束薪、叢竹尤嫌編帶、蘆葦無風亦偃、焦桐有屋方栽、松不與衆木齊肩、柳必向橫塘顧影、樓閣宜巧藏半面、橋梁勿全見兩頭、遠帆無舟、而去來必辨、近屋惟脊、而前後宜清、景散須收、高可收于一亭、平可收于一艇、景隔須通、近則通以一逕、遙則通以一橋、蓋景惟求雅、不在爭奇、然景或太庸、又嫌無味、 「總論第十」

易作、作之一覽無餘、尋常之景難工、工者頻觀不厭、前人有題後畫、當未畫而意先、今人有畫無題、即強題而意索、布局觀乎練楮、命意寓於規程、統於一而締構不勞、審所之而開合有準、尺幅小、山水宜寬、尺幅寬、邱壑宜緊、卷之上下、未完。

清 蔣 廷 錫 牡 丹 譜 之 三 十 六

此名政和春。淡紅色。花根有紅絲散暈。南沙詩曰。檀心點簇葉離
樹。清豔何妨朱粉施。笑靨乍開釵醉繡。春潮欲上散紅絲。黃金易
買花工巧。尤物常寬造化私。未沐瘦令題詠過。漫勞詞客有微詞。



麓雲樓書畫略續

汪元士輯

樊圻高岑高選吳宏謝孫柳塘王槩鄒茀八
人、合作山水九頁、花卉兩頁、其謝天
令設色荷花、描寫如生、工不傷雅、尤
堪叫絕、金陵各家、以天令畫筆最爲少見、此冊衆美俱備、而題款
皆爲呂伴隱作、可謂珠聯璧合、「憚香山水軸」紙本水墨、長
三尺六寸餘、闊一尺三寸餘、題在右上、筆圓墨潤、揮洒自如、其

氣息純出董巨、有吳惟英國華書畫印一方、即題中所謂吾友
國華也、「項易庵山水冊」紙本、青綠四頁、水墨四頁
、高八寸二分、闊一尺五分、每頁有題、用筆逾鍊、設色精
研、非於宋元大家、畦徑奧窔、皆能心領神會、不克造此精
詣、最愛夕陽老樹、渲染空遠、畫境如在紙外、青綠雪景、
勾剔細膩、引人身入畫中、繪事至此、神乎技矣、「項易
庵紀夢圖軸」紙本水墨、長二尺二寸餘、闊一尺、圖上長
題、水村一區、作者
與一女子、艤舟同泛
、意境幽遠、早年寄
思之作、畫筆已自不
凡、「項易庵杏花
軸」紙本設色、長
五尺一寸餘、闊一尺
五寸餘、枝幹蒼勁、
敷色妍潤、以寸餘楷
書、題詩圖上、尤爲
奪目、有曾在萬巽齋
處夢華印兩方、「
張大風吟梅圖軸」

紙本墨筆、長二尺七
寸餘、闊一尺二寸餘
、題款右上、老梅一
株、一翁徘徊花側、
若有所思、寒瑟之氣
、溢於紙上、未完

老
龍
山
寺



東配殿後有泉。僅餘涓滴。戒壇堂頭連文師
。退居隱此。將從事興修。卒以連年兵事中止
。殊可惜也。旁有妙峯茶棚。爲入山東北路。

中舟藏墨錄續

宛平袁勵準

周 鼉 鼓

鼓三足。兩面作鼉皮形。
 嘗見於日本友住氏。
 高二尺六寸七分。身
 長二尺一寸五分。面
 長一尺七寸一分。
 雷文間以魚鳥之形
 泉屋清賞。定
 爲人面夔龍雷紋
 鼓。此器與友

住所藏無大異
 雙螭形如人面
 古人以示威貪
 之意。非人面也。
 詩云鼉鼓逢逢。矇
 瞍奏公。因文定義。
 當卽周之鼉鼓。上立
 雙鳩。義取養老。殆
 宴飲之際。擊以娛賓者
 耶。誠宗周之重器也。



曲水流觴大意、崇山峻嶺、茂林修竹、
 不過略有點綴、一面界一八角闌、標曰
 定武蘭亭、下署葉玄卿世藏真賞款、細

、雲氣奔騰、漫山彌谷、令人起塵外之思、一面行書、題雲來
 宮闕一詩、下署汪善、詩韻語未諧、殊不稱畫、而側楷書、一
 萬曆甲辰年、一葉氏家藏款、上端葉玄卿法古製墨款、黃金

臺「方子

魯墨」長

四寸一分強

、廣一寸八

分、厚四分

、重二兩八

錢二分四厘、長方式、一面層台高聳、台下二峻、

矯首廻鬣、如有所語、餘惟病樹零秋、寒篠被徑

而已、金臺夕照、爲京師八景之一、原寓懷古之

意、此畫造境荒寒、能于無筆墨處求之、定是詩

人之畫無疑也、一面篆書黃金臺二字、精洪淵

穆、如新莽鑄器文字、下鈐方子魯印、長方印款

、此墨堅光照人、爲于魯致佳之品、癸亥沈靈嫁

女需款讓余者、文犀照水「方子魯墨」圓徑

四寸、厚四分強、重六兩七錢四分九厘、正圓式

、一面畫然犀照水故

事、溫嶠立水次、然

犀磯上、光熊熊然、

軒然大波中、靈怪紛

拏、魚龍雜遯、狀至



秦 鈺

原大。文曰
 十四年十一
 月平給。文
 字通勁。布
 置疏密有致
 可以取法。



納功旁
 校丞
 印文精絕
 無考。

味筆法、大似趙文敏臨本、與定武初無交涉也、某年得于廠肆永
 寶齋、雲來宮闕「葉玄卿墨」長四寸九分弱、廣二寸四分、
 厚七分弱、重八兩三分六厘、長方式、一面峯巒幽邃、樓閣飛翬

詭譎、且搽漆傅以色采、有縷金碧填青紅之奇觀、如唐尉遲乙
 僧畫、設色嚴重、渲染沈濃、遂形凸凹、又如明永樂果園廠雕
 漆、藻繪恢異、古意盎然、墨固尚玄、茲特受采、未完



此畫乃清陳撰所繪，其筆墨清潤，神韻悠然。畫中花卉，姿態各異，或含苞待放，或綻放正盛。背景留白，更覺空靈。此畫不僅是藝術的享受，亦是文人雅士生活情趣的體現。

七家印跋續

然米元章火正後人、趙王孫之水晶宮道人、皆出自親鑄、各立門戶、卓然可觀、非後生所能夢見、此作摹其篆意、仍運老夫刀法、甲子除日仁記、

感時常發、紅杏枝頭春意鬧、黃鸝百轉翻新舌、豈花香鳥語太撩人、如何得、吉羅居士蔣仁

并記、趙次閑觀于補羅伽室、

其文有曰、長毋相忘者、不獨筆畫古朴可愛、玩其詞意纏綿、亦可見漢時風俗之厚、余與李君

秋士、訂交有素清

、自分袂以來、

然形跡雖疏、而

心神不隔、山居王

無事、偶閱漢輓

、做瓦當文以貽

之、明余之不忘

君也、仁製、

「麗日和風」

常謂一年佳景、

莫過於春秋、春

之二三月、秋之

八九月、日麗而

不烈、風和而不暴、山光沐黛、水色拖藍、于以挈榼登舟、携壺涉嶽、放懷舒嘯、致足樂也、

每當春日、與朋好諸子、游西子湖、徜徉山水間、天色晴朗、日煖風柔、殊愜襟抱、歸來乘輿

篆此以志、即貽秋士李君、女床山民泉唐蔣仁并製、

「濟陽」查氏之望曰濟陽、漢縣也、屬

陳留郡、然泉布無此品、班志本不著錢官耳、菽原世侄求作郡望印、即仿漢布安陽平陽爲之、

金石文字可變通、况皆以其地耶、丁酉三月吉羅居士女床山民蔣仁并記、



此畫乃清陳撰所繪，其筆墨清潤，神韻悠然。畫中山水，氣韻生動，遠近相宜。此畫不僅是藝術的享受，亦是文人雅士生活情趣的體現。

王昱 字日 如 號東 莊老 人 又號 雲樓 山人 弟 畫出 其門 墨秀 韻

「紗帽籠頭自煎吃、帽籠頭自煎吃、使後之人、味其詞意、猶可想見其七碗吃餘、兩腋風生之趣、

未完

硯山齋雜記續

北平孫燭撰

、土人以石才厚大神

州

塔

樣

之

六

者爲貴、薄小者次之、又徽州歙縣、地名小溝、出石亦青潤可作硯、但石理頗堅、不甚發墨、其紋亦有刷絲者、原土人不知貴重、故不用耳、案今之龍尾而不發墨者、必小溝產也、即龍溪亦不可多得、况真龍尾哉、稗海曰、歙石出龍尾溪、堅硬發墨、遠勝端溪、此即歐公之論、唐彥猷曰

色青而無文、大抵硯質以精潤發墨者爲佳、又有祁門縣文溪所產、石色青紫、石理溫潤、發墨較後瀝石差堅、近時出處、價倍于常、山堂肆考曰、宋張仲機有龍尾紫石硯、東坡以銅劍易之、據此則龍尾亦有紫色者矣、東坡雜記云、建州北苑鳳凰山、有石聲如銅鐵、作硯至美、有如屑筠、又謂漢好用鳳唼硯、

、紅絲石硯出青州、石外有皮、須磨礱去之、其理紅黃相參、理黃者其色紅、理紅者其絲黃、須飲水使足、然後可用、不然則燥渴矣、用之不減端石也、此論與歐公龍尾說相枝拄、然欲以抗端溪、愚矣、飲水不足則渴燥、尙得爲佳品耶、稗海曰、蠶磯石出登州蠶磯島中、島距蓬萊百餘里、有石之可硯者、金星雪浪、頗爲世重、故取之者不憚于沒溺焉、此又硯石之別種也、



56	75	11	38	57	31
Yengchow fu 交州府 T'ang Dynasty A. D. 920-907	Jeh ho t'a 熱河塔 Tsing Dynasty A. D. 1644-1911	Chengting fu 正定府 Square Pagoda 磚方塔 Tsing D. Kienlong	Sungkong fu 松江府 Si lin t'a 西林塔 West Wood Pagoda	Yungch'eng hsien 榮興縣 North East Shantung near Weihai Wei	Kanchow fu 開州府 Star shaped 八角塔 Precious Pagod Painted 238 35
Height 174 ft. Stories 18 Octagonal	Height 213 ft. Stories 9 Octagonal Bricks and stucco	Height 158 ft. Stories 9 Bricks	Height 148 ft. Stories 7 Octagonal Bricks & wood	Height 121 ft. Stories 7 Octagonal Bricks	Height 160 ft. Stories 9 Octagonal Bricks

六論者多異同、蓋少得真者、多爲暗淡灘石所亂耳、子由硯錄序云、北苑鳳凰山、味潭中石、蒼黑堅緻如玉、以爲硯、與筆墨宜、熙寧中太原王頤發其妙、然石性薄、厚者不及寸、按胡仔溪漁隱叢話云、鳳山石頑燥非硯材、土人未以爲硯、若劍浦暗淡灘、有一種石、黑眉黃眼、人以爲鳳唼硯、必此灘石也、

又云、鳳凰山之後、有一泉、廣三四尺、石盤其底、特一小井、子由所云味潭、其地初無之、又安得潭中石、以爲硯乎、蘇氏兄弟、爲王頤所給耳、歐公硯譜、子石在大石中生、蓋精石也、而俗訛傳、遂以紫石爲上、唐彥謙硯錄云、山有自然圓石、刻其璞得焉、謂之子石、葉少蘊曰、東坡作鳳唼石硯銘云、出北苑鳳凰山、余至建州、求之無有、蓋南劍暗淡灘石

也、此石有二種、其一出鹵水、去暗淡四十里、細潤而不發墨、縫絹袋盛泥、置水中逾年而後取、則泥已實囊中矣、陶爲硯
 暗淡灘石、宜墨而膚理不逮、稗海曰、南劍州、暗淡溪水中出、水自不洩、稗史、歸州大沱山、石出江中、其色青黑、有
 、石質
 一、此册八幀。爲楊蔭北君所藏。特饒蒼勁之致。與尋常所作不同。分期刊登。以餉學者。

深青、清
 黑而光
 潤、叩
 之有聲
 、作硯
 發墨宜
 筆、土
 人琢治
 爲香爐
 諸器、山
 極精緻
 、東坡
 所謂鳳
 味硯者
 、是也
 、柳
 子厚柳
 州山水
 記曰、
 壁曰龍
 壁、其一

王
 册
 水
 山
 壘

兩阻維亭剪燭戲墨
 丁巳正月廿六日
 翠



斑紋
 如鷓
 鵠、
 頗粗
 可爲
 硯、
 士人
 互相
 貴重
 、發
 墨、
 峽人
 謂江
 水爲
 、沱
 故名
 大沱
 石
 宋朱
 輔溪
 耕叢
 笑曰

下多秀石可爲硯、劉澄之江州記曰、興平縣蔡子石、南有石穴、
 深二百丈許、石色青、堪爲書硯、四譜曰、絳縣人善治澄泥硯、
 真、紫石勝褐石、熟搖亦能砥礪、黎溪最爲益、
 未完

山後荒僻殊甚、一夫孺窺、坐而束手、昔年某宦家妾、修行此間、畢命山賊、危乎高哉、可游而不可居也、東望金仙庵、近接几席、而無徑可即、繞越乃達、一路青松紅杏、便忘其遠、金仙宴坐山坳、泉甘石秀、入門兩松偃蹇、下覆巨鐘、蒲牢之音、不吼久矣

清弘 十萬 圖之 七



此名萬麟潛伏。石湖水漲之景也。

、中法大學、收為林場、而法物如故、庭宇幽靜、玉蘭交柯、花大枝肥、香韻清遠、地寒遲開、轉覺佳勝、諸子席地攝影、主人贈以花朵、歡喜而別、過溫泉男校、林木優美、可云得地、於此讀書、詎非有福、道旁墳院高闊、為人養鹿、盛衰無常如此、貴勢其可恃哉、回至北安河已申末、乘原車而返、一日之游、歷覽陽台諸勝、諸子所得、殊未可量、而余則江淹才盡、伸紙盈尺、

天瓶齋書畫跋
張問雲
天得照張

後歸王氏、王氏遂逸其半、余以八千易之、甘來老友高

、屬臨一通藏之、近玩王肯堂鬱岡齋所刻九辨、的是一本鳳、九辨亦不全、合觀之、始知坡所寫、乃文選本、非有逸也、晉國張璉跋中連及九辨、初極不解、今始醒然、噫、九歌良非不全本矣、特不知九辨又落何所、一跋自臨東坡書膳蔬帖

蘇文忠書、當宋孝光時、一紙已直百千、况今又五百年、山谷謂東坡文章妙天下、忠義貫日月、其書自為有宋第一、蓋篤論也、一跋自臨

祇堪發噤而已、已完黃山谷詩一、家有黃文節臘梅三咏草書、絹素已敗、而神韻獨橫溢、洞庭龍神、宜賞心也、詩句作草、而注作楷、句不備臨、「跋自臨蜀素縮本」



右蜀素真跡、在儼齋先生家、余未得見、有見之者、云、鴻堂所刻字較大、方知思翁止憑摹本勒石

、其時尙未屬墨軒中物也、儼齋先生云亡、風流逸然、益無從得見、聞臨鴻堂刻本、如老兵類

、其時尙未屬墨軒中物也、儼齋先生云亡、風流逸然、益無從得見、聞臨鴻堂刻本、如老兵類

中郎、雖無老成人、尙有典型、供迪夫二兄雅玩、照、一跋自臨趙文敏蘭亭後」 蘭亭快然作快然、最不可解、明代何氏、始得定武石、謗觀之、乃夫字、起筆處石裂成文、從定武翻出者、遂皆悞爲快耳、乃趙集賢臨本、亦復作快、豈集賢目光、亦未

賀履之山水第七次成績展覽出品



青蘊三水面、鶯鶯湖風景似鴛湖

數點白鷗烟水外、不教人指說終南、陳廠甸書畫記續 文述題、秦仲文 秋蘆紅稻

青蘊之名德秀、浙人、工寫生、筆致秀潤、傅色澹雅。

照見耶、「跋自臨趙松雪書唐律」 趙松雪此書、平生僅見、昔在殿撰王寶傳家、今歸海寧陳宗伯、余曾借臨數過、丁未四月九日、曉雨輕濛、綠陰落几、偶展此冊、回想松雪風流、正如白雲在天山川間之、自嘆跋贅難追驟耳、張照、季和館丈得告、奉太夫人旋里、索余書、因持贈、時秋八月朔旦、照又識、「跋自臨俞紫芝做閣帖」 江村消夏錄載、紫芝生臨閣帖、乾隆己未春、程尊江出示、乃得借臨、元時書家、如紫芝生困學民勾曲外史、筆意俱與松雪翁相似、豈必皆仿松雪、一時風會、有不期然而然者、可知八法薄技、亦具有神物主之、

未完

、卜居羨爾謝延緣、山趣村情入畫禪、我是桃花舊漁隱、但盟江水未歸田、蔣因培題、萬頃溪田不稅租、瓜皮艇小似瓜廬、耦耕未害同心少、閒鷺閒鷗飛滿湖、花檢點湖山話有緣、幾時同證畫中禪、仙源倘許漁舟入、分種桃花一稜田、黃安濤題、田响响、水鳥瀾瀾、瓜廬結、釣船穢、友鳧翁



飯雲子、饌無腔、酒有旨、子爲誰、能若是、農丈人、漁處士、殷樹栢題、世楊令

澤清芬在讀書、不妨餘力作耕漁、一分第女

竹子三分水、百畝田中百畝居、且喜年豐調玉燭、最佳風味是銀魚、儂家舊服

西疇業、展卷能無憶敵盧、翁廣平題、秋海通家已有百年餘、况在鶯湖共結廬、羨

子襟懷恬澹甚、壯年托跡在耕漁、鶯湖十里水縈洄、况有平坡百尺台、倘使耕漁多暇日、登臨儘可共銜

杯、志趣如君慕昔賢、耕山漁水若神仙、老爲鶯湖漁翁長、只種城南二頃田、姜宮綬題、願爲帶月鋤經客、又學桃源把釣人、莫

笑結廬恬澹甚、碧蘆紅稻寓經綸、沈策題、廿年易畫蘆中客、供養烟雲見性情、後

開道翰川今已矣、披圖猶許對先生、幽人心事誰人知、綠水青山

位置宜、我欲從君問消息、灣環

鶯脰莫尋伊、蔣寶齡題、鶯脰湖

前躡、不乏高士廬、雲林昔曾畫

、我羨水竹居、其跡猶在世、妙

筆何清疏、未完

棠 士寫 秋海



湖山布顏圖著

畫學心法問答續

嘯山布顏圖著

反覺前途茫昧、鑽仰彌堅、更蒙吾師、口傳心授、以心印心、豁然進步、今欲能不能矣、始信吾師之訓、實伴

魏 劉 騰 寺 塔 頌

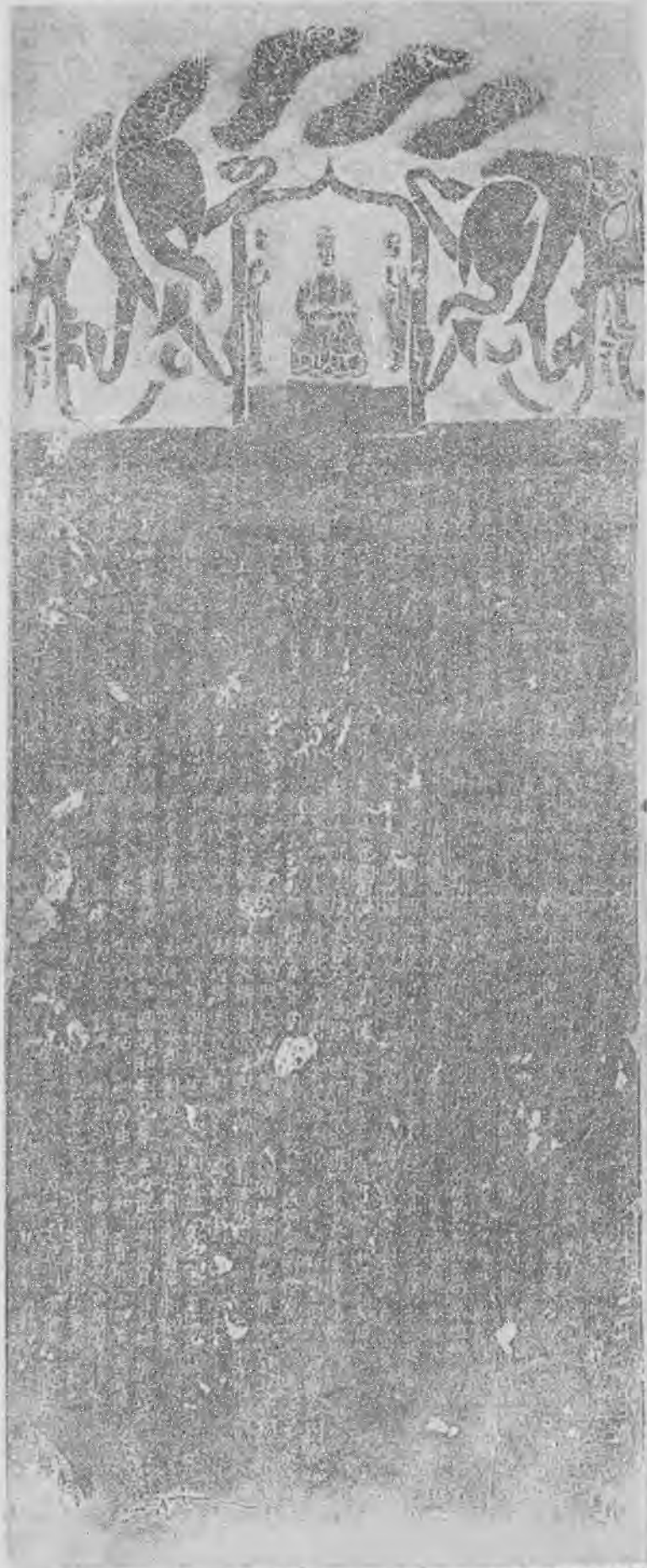


碑陰皆助緣人名。而劉氏居多。官守令者甚衆。殆踏之巨族也。文頗雅潔。書亦道美。山西出土魏刻。無不精者。亦可見當年文物之盛也。

山西臨安縣新出土。額作交龍。上龍。下爲淺刻。碑陽至乃作頌日止。疑非全文。攝影僅二面。頌或錯附碑側也。

法、并畫家南北二宗之授受淵源、逐一請示、而吾師汪洋巨海、隨問遂答、波濤洪溢、有不可止遏者、竟將大地山川、成象成形、直從妙論、太極中流出者可也、如論墨分六彩云、畫家之能奪造化之機者、只此六彩、而又分乾淡白為正墨、未完

後魏劉騰造寺塔碑陰



詞	紹興	霜飽花腴、
學	與	燭消人瘦、
大	壽	秋光作也都
意	難	難、病懷強
續	寬	寬、恨雁聲
父	偏	偏落歌前、

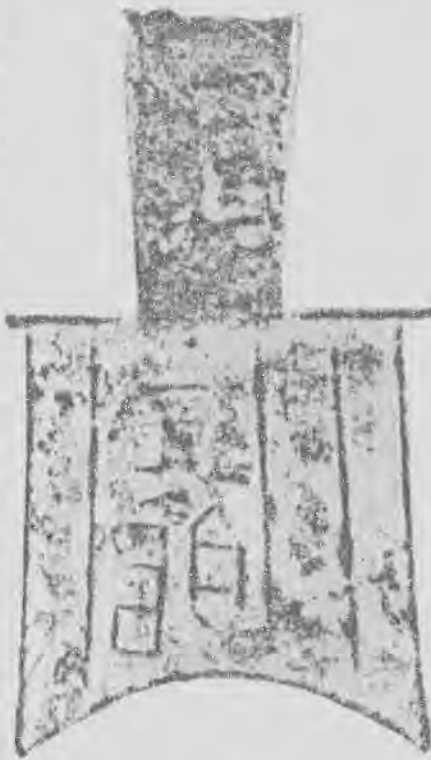
記年時、舊宿淒涼、暮烟秋雨野橋寒、妝盤鬢英爭豔、度清商一曲、暗墜金蟬、芳節多陰、蘭情稀會、晴暉稱拂吟牋、更

、羣分類聚、信手拈來、惚盡授若我方寸間矣、因悟畫道之變化、與易理脗合無二、古者包犧氏之作易也、始於一畫、包諸萬有、而遂成天地之文、畫道起於一筆、而千筆萬筆、大則天地山川、細則昆蟲草木、萬賴無遺、亦始於一畫也、而易之數、始於一

移畫船、引佩環、邀下嬋娟、算明朝未了重陽、紫萸應耐看、(霜花腴) 陽重前一日汎石湖、暮雲千萬重、寒夢家鄉遠、愁見越谿娘、鏡裡梅花面、醉移啼枕冰、往往分釵燕、三月壩陵橋、心剪車風亂、(生查子) 稽山對雪有感、燈火

策之著而分二象兩掛、一象三揲、四以象四時、乃至統二篇之策、萬有一千五百二十、當萬物之數、而歸之於易、有太極是生兩儀、兩儀生四象、四象生八卦、而六十四、而四千九十有六、配合於干支、生尅於五行、有算數比喻而不可窮極者、亦由一策之著、而起之者也、夫弟子於畫道、始自親炙吾師、而得渡津梁、而於易理、則從事二十餘年、覺微窺其奧、敢以吾師之論答、與易理會通之、一一引而證之、或謂吾師之玄談、一改、時立秋千、(浪淘沙) 近時王鵬運、謂夢窗以空靈奇幻

安藏空首布



周禮外 府注、 行曰布、 藏曰 泉、安 藏云者 安邑 之藏泉 也、 事一潛然、莫過西 園、浚波香斷綠苔 錢、燕子不知春事

明藍瑛著山水



明藍瑛著山水

(地安門內景山東北、國精朝宮眷薨助逝殯於此、又稱吉祥所) 歡喜園 製 佳 叟 (京西靜宜園來青軒西) 功德寺

之筆、運沈博絕麗之才、證諸以上所錄四詞、當然瞭然於心目間矣、詞也者、意內言外、精微要眇、往往片詞懸解、相餉於語言文字之外、鈍根人固難領悟、即浮燥膚淺、不耐沈思、亦未能索解於俄頃也、夢應詞派、當時惟蔣捷學之差近、有清一代、朱爲私淑弟子、若朱祖謀、馮煦、尤得夢應神髓、殆如李陽冰所謂、斯翁而後、直到小生是也、

未完

王化庵山水

化庵名德潤·涿縣人·

第七次成績展覽出品

京師地名對續

蒙古巴哩克杏芬女上

美齋致

(正陽門外煤市街飯館)

清音閣

西苑內閣、與雲繪樓相通)

廣樂園

(金大內、世宗曾於重五幸此園射柳

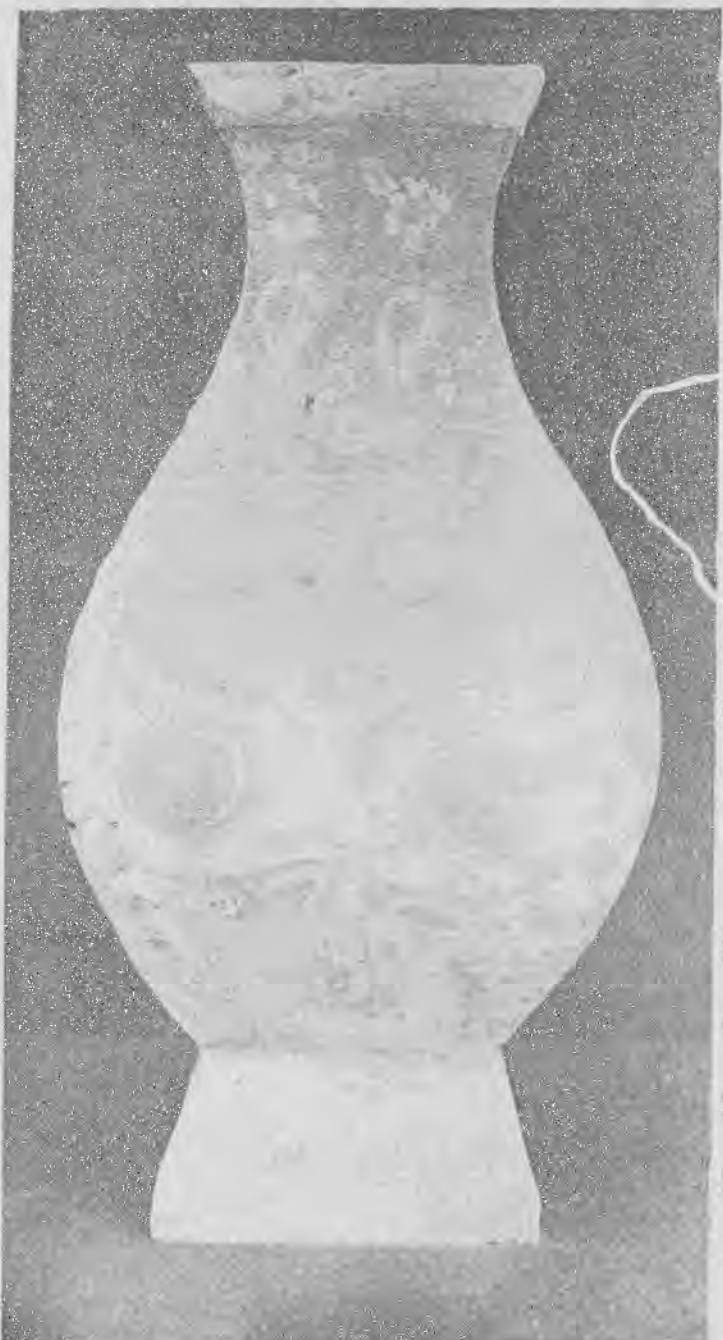
、按園當在廣寧右安門外)

安吉所



嚮、與、懋、勤、殿、相、對、陶、繪、采、漢

洛陽古冢出。朱墨粉白。燦然如新。



歡慶殿有鐵匣、細花嵌金銀、甚精古、鎖、有形如鳥而伸其足者、唐笛雙竹合成、五孔、簧木製、中藏朱漆管、左七右九、與爾雅及三禮圖所舉之數異、拍板五木貫串、索之上端、繫以銅鈴、有六絃琴、柱居中、層遞而下、凡十六疊、上被三絃、右二絃、左一絃、木鑿有文、不知何木、雕鳳塗金、欸曰士能寫、琴之絃五、象五行也。周文王武王加二絃、以合君臣之恩、金元制樂、有至九絃、然皆單數也、六絃之義何取乎、又有銅造時計、日月儀、天球儀、必自中國傳習也、景春殿、有白玉笛、形

靜鈞

憩軒 (北海內、塔山悅心殿東) 大吉巷 (宣武門外果子巷內) 如竹、分四節又半、大孔二、小孔六、廣雅風俗通皆云、笛七

延禧門 (大內延禧宮前) 宏德殿 (大內昭德殿西) 啟祥 孔、未開八孔也、高麗樂器、無不特異、蓋其法得自中土、未

門 (大內嘉社門西) 宏德殿 (大內昭德殿西) 啟祥門 (大 明古先製作之義、而妄自更改、貽譏大雅、惟工作則殊不劣、

內嘉社門西) 振武廠 (安定門內車蓋店胡同、廠係虎神營振武 漆嵌螺鈿器、頗能自為一格、手箱作葡萄紫紫、甚有畫意、紡

隊齊集隊兵之所) 崇文門 (正陽門東、元為文明 漆嵌螺鈿器、頗能自為一格、手箱作葡萄紫紫、甚有畫意、紡

門、即哈達門、明正統間改今名) 資福寺 (安定 漆嵌螺鈿器、頗能自為一格、手箱作葡萄紫紫、甚有畫意、紡

門外雙黃寺西北、建十方院為飯僧所、聖祖賜名) 漆嵌螺鈿器、頗能自為一格、手箱作葡萄紫紫、甚有畫意、紡

引祥橋 (明西苑省欽亭南、見明故宮考) 澄虛 漆嵌螺鈿器、頗能自為一格、手箱作葡萄紫紫、甚有畫意、紡

樹 (圓明園澡身浴德福海西南隅) 宛轉橋 (暢 漆嵌螺鈿器、頗能自為一格、手箱作葡萄紫紫、甚有畫意、紡

春園東路、純明廳河堂之西) 未完 漆嵌螺鈿器、頗能自為一格、手箱作葡萄紫紫、甚有畫意、紡

東游日記續

紹興周肇祥

其體例如紀事本末、亦不完、未收也、至景福宮已改建

六部衙門遺址僅存、飯於東海樓、午後至昌慶苑觀動物園、有狐、繪鹿鶴獅子等、頗似漢漆器、其法想自漢遺傳耳、近世磁器、猿河馬模朝鮮大鴨、至李王家博物館、涵仁亭貯鞍甲刀槍等物、法花青花霽紅東青青花夾紫葡萄紫等、皆有之、未完



清 郭 柏 峯 刻 印

郭柏峯 裡以五色 螺殼鑲成 觀、有名 者、朱地 方格、彩

郭柏峯 裡以五色 螺殼鑲成 觀、有名 者、朱地 方格、彩